



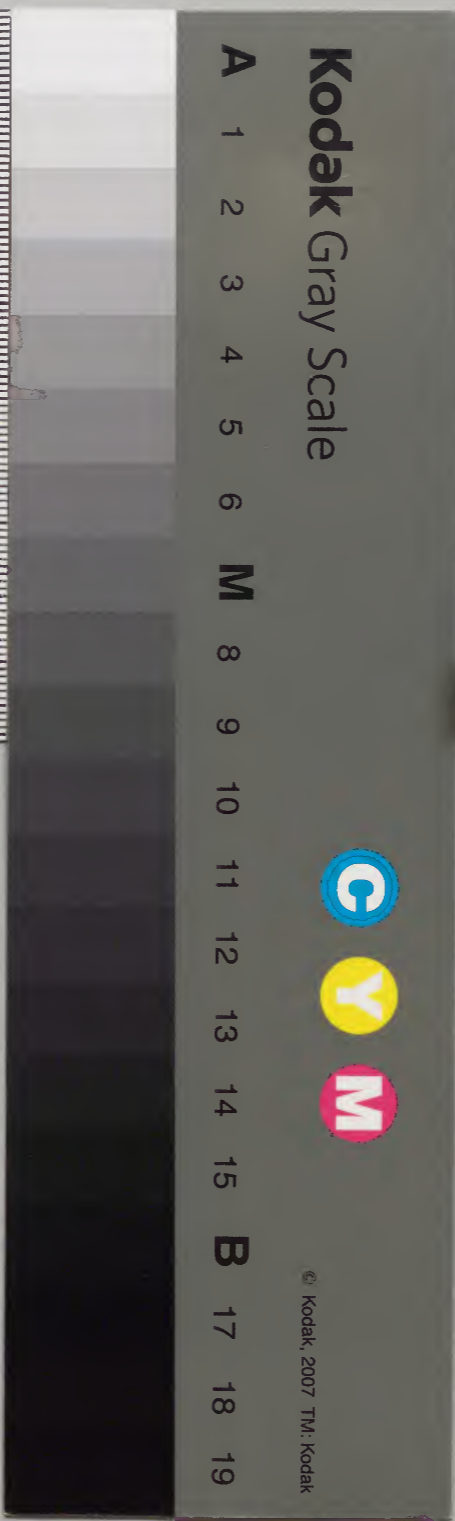
通志 卷目一

漢書門  
九〇七  
冊架隨號

九〇七  
冊架隨號

内閣文庫	
番號	漢 9072
冊數	24 ( 1 )
函號	292 84

292-84





八閩通誌序

淺草文庫



閩雖為東南僻壤然自唐以來文獻漸盛至宋大儒君子接踵而出仁義道德之風於是乎可以不愧於鄒魯矣先哲凋謝典刑日遠士習民風漸不如昔此有志於世道者所為深慨嘆也仲昭多病早衰退處山林竊不自揆思欲考求前





誌表意先哲之典刑以風厲後學  
庶幾於世道少有所補而不終為  
聖朝棄物也顧私家無力不能盡得  
八郡之誌以備檢閱而書人筆札  
之屬亦無所取給盖有志而未能  
者久之適今御用監太監五羊陳  
公奉

命鎮閩雅好文事藩臬諸君子因以  
諸郡之誌久曠不修為言公慨然  
曰誰可屬筆者諸君子僉以仲昭  
為宜公乃具書幣俾行部憲臣踵  
門而請焉仲昭亦欲有以畢其初  
志故不辭而為定其凡例隨事分  
類為大目十又八所統小目凡四  
十又二每類則合八府一州之事  
以次列之釐為八十七卷名曰八



閩通誌其間若地理食貨秩官學  
校選舉壇廟恤政宮室丘墓古蹟  
之類皆因諸郡所采事蹟隨其詳  
略稍加刪次或遇營建修治之得  
宜而可以示法於後世者始備錄  
之至於人物一類誌或有未載及  
載而未盡者必旁搜博考尤致其  
詳焉如福之人物舊誌俱未有登

載今則以進士郡人林謹夫所輯  
鄉賢傳及閩邑庠司訓蘭溪鄭瓘  
所輯郡誌采入莆之人物亦未有  
類萃而歸于一者今則以郡人方  
先生時舉所著人物誌吳先生源  
所著名公事述及今少冢宰彭先  
生韶所輯莆陽誌采入建寧舊誌  
已亡成化初郡守安成劉鉞嘗修



之未及成而遷官遂并携以去陳  
公特遣使詣其家訪得之今悉因  
其所載者采入延平則有郡庠司  
訓縉雲樊阜所修誌邵武則有前  
郡守南充馮孜後郡守仁壽劉元  
所修誌泉漳汀三郡誌則皆近日  
郡人所纂輯者今所采人物皆因  
之又慮局於見聞之偏而於公論

有未協也復以質於膳部主事蕭  
田宋端儀重考論而去取焉先儒  
廣漢張子嘗論修誌不可不載人  
物豈不以人物乃典刑所繫而可  
以有補於世教乎仲昭纂輯斯誌  
而尤慎重於是者蓋亦廣漢張子  
之遺意也時預纂修者福州指揮  
陶僖前黃梅司訓三山龔章麗水



司訓宗姪洙儒士莆田熊晟張元  
紳及樊鄭二司訓也終始相成其  
事惟元紳及洙之力為多提督采  
取諸郡事蹟及綱領纂修之事者  
提學僉憲金陵任君彥常實任之  
若夫籙廩筆札書人刻工之費則  
皆陳公所自區畫一芥不以煩有  
司用是仲昭得以優游歲月以卒

其事云

弘治二年龍集巳酉孟夏之朔莆  
田黃仲昭序



八閩通誌序

郡邑有誌尚矣而一藩全誌昉於  
近時去離為合寓繁於簡是亦一  
道也然統屬既廣該括難周作者  
或詳近而略遠或粹古而遺今或  
為己而忘他人觀者病之重以序  
述體裁去取權度人各異論欲為  
成書之善而可以信今傳後豈不



難乎八閩初未有通誌內監五羊  
陳公作鎮之五年因藩憲二司之  
請屬筆于吾友今僉憲黃仲昭先  
生採輯五六年始克成書上可以  
資處分下可以裨咨詢其功云勞  
而所補不小矣公命亟壽諸梓且  
致簡於予曰是書之作其文則誌  
其義則資治之史也願有序嗟乎

閩於天下為彈丸黑子少也其事  
者省約然自古迄于今疆理民俗  
八才凡三變非紀述之詳何以究  
同異驗升降而可資以為因革之  
政其蓋自秦郡縣天下之設漢屬  
甌閩於會稽郡唐以隸江南道至  
宋以來別為一路專達於天子矣  
方岳由是而始列自漢武徙其民



於江淮間永嘉桓蕩乃有衣冠而南王氏割據復有元從而南及宋氏都杭諸名家又益南矣華俗由是而不丕變自八姓入閩之後而人才漸有然猶不樂內仕至常袞興學而文物乃多宋治休明而名賢遂輩出矣人物於是為極盛故有稱吾建謂齒為上國者謂海晉鄒

魯者又有謂文公闕里者然則後世之八閩豈古昔之八閩哉通誌於山川食貨學校貢舉壇廟宮室宦迹人物之類靡不具述實皆三者之所有事為政君子仕優而寓覽焉上下千餘年之事粲然在目其能不撫卷而發感慨之念乎故思吾全閩完如金甌不可不加保



護之功卷彼民俗翻其反而不可  
不致扶正之力慮今之人才落落  
如晨星則作成之術尤不敢後固  
宜省刑薄斂除凶去盜敬神恤民  
禮賢立教豪傑必使之興焉風俗  
必使之淳焉河海必使之清且晏  
焉然後見斯志也作者有不言之  
功觀者得開卷之益而公勤渠之  
意不虛負矣予閩人也喜見其成  
故不辭而序之

弘治四年歲次辛亥冬十一月吉  
資善大夫刑部尚書莆田彭韶書





通志凡例

一纂修事自俱倣

大明一統志立例但其書備載天下之事其采輯不得不從簡約今之所輯者特一方之事而已宜加詳焉故於其已載而未悉者增之未載而可采者補之自其纂修之後事有當續者亦各隨類纂入一八郡事蹟雖各以其類纂輯然亦略有次第蓋建置郡邑疆域既定然後山川城郭鄉市之類有所寄故以地理為首地理既定然後戶口土田貢賦



之類有所屬故食貨次之既有土有人矣於是乎  
建官設屬而封爵秩官公署次焉於是乎育材取  
士而學校選舉又次焉國之大事在於祀神故次  
以壇廟政之所施必先窮民故次以郵政若夫人  
物則土地之所重宮室寺觀丘墓古蹟祥異則皆  
土地之所有而詞翰則又所以紀土地之風俗形  
勝者也故皆以次列之而終之以拾遺云

一各府以建置先後為序各縣除附郭外亦以建置  
先後為序

一建置沿革凡各郡所同者俱見布政司下而不復  
重出觀者可互見也

一諸郡戶口土貢財賦及歷官科貢薦辟之類凡前  
代有可考者悉以次列之其不可考者闕焉

一人物名臣若出處光明論議剴切操履純正勲業  
隆盛者固無容議矣然所遇有不同不能人人兼  
備也其或有一于此而無愧焉者亦並錄之道學  
則取其淵源伊洛師友考亭而弗畔於其道者儒  
林則取其學明經術行循矩度而足以表率後進



者他如良吏忠節孝義文藝之類則亦各舉其盛者而著之要皆不失其正而可以為世楷範者也其不合乎此者不錄

一五代時人物仕於偽閩南唐吳越者其立朝風采雖可觀亦不得與中朝之名臣並列今特取其一節之充盛者各以其類誌之

一人物史有載於儒林而今列於道學者史有載於文苑而今列於儒林者史有載於循吏而今列於名臣者此類甚多蓋史以紀天下之人物誌以紀

一方之人物其品第差等自不能不少異也

一貞女烈婦已被

旨褒旌者固在所錄或有不幸未及

上聞而死者亦有

上聞未及竅報而死者其堅操苦節皆足為世勵也今故慎擇而並錄之

一仙佛詭異之說如福州喝水巖高蓋山建寧幔亭峰叩冰菴興化伏蟒巖九鯉湖之類皆未敢深信第以土俗流傳圖誌紀載其來已久粹難盡去姑



因舊誌存其大都觀者宜自擇焉

一諸郡古今碑文甚夥不能悉錄今取其有關於土俗風化且其事可以備本誌之缺略者載之非敢品第工拙而有所去取於其間也

一諸郡古今題咏亦取其有關於風俗山川人物者錄之其或摘取一二句不成篇章者則附於本誌之下間有紀咏事蹟摹寫景象可以與本誌相發明者雖全篇亦附載其下以便覽觀

一名宦人物必其人既沒世而後錄之庶不貽異議

也詩文亦然

一各項事跡凡在唐武后時皆依朱子通鑑綱目改用中宗嗣聖年號其在偽閩僭號紀元之後者亦改用五代年號其後地入南唐仍用五代及宋年號

一諸郡舊誌多紀載訛舛不足信據今悉以國史參互考訂而辯正之



八閩通誌目錄

卷之一

地理

建置沿革

卷之二

地理

郡名 分野 疆域 形勝

卷之三

地理



風俗里至

卷之四

地理

山川福州府

卷之五

地理

山川福州府

卷之三

山川建寧府

卷之七

地理

山川泉州府

卷之八

地理

山川漳州府

卷之九

地理



山川  
汀州府  
平府

卷之十

地理

山川  
延平府  
邵武府

卷之十一

地理

山川  
邵武府  
興化府

卷之十二

地理

山川  
興化府  
福州府  
潮汐

卷之十三

地理

城池  
坊市  
福州府

卷之十四

地理

坊市  
福州府  
建寧府  
泉州府  
漳州府  
延平府  
邵武府

卷之十五

地理



坊市

興化府  
福寧州

鄉都

福州府  
建寧府

卷之十六

地理

鄉都

泉州府  
邵武府

漳州府  
興化府

汀州府  
福寧州

延平府

卷之十七

地理

橋梁

福州府  
建寧府

卷之十八

地理

橋梁

建寧府  
漳州府

泉州府  
汀州府

卷之十九

地理

橋梁

延平府  
興化府

邵武府  
福寧州

卷之二十

食貨

戶口

土貢

財賦

福州府  
泉州府

建寧府  
漳州府

卷之二十一

食貨



財賦

汀州府 興化府

延平府 福寧州

邵武府

土田

水利

福州府

卷之二十二

食貨

水利

福州府 泉州府

建寧府

卷之二十三

食貨

水利

泉州府 延平府

漳州府 邵武府

汀州府

卷之二十四

食貨

水利

興化府 福寧州

坑冶

卷之二十五

食貨

土產

福州府 建寧府

卷之二十六

食貨

土產

泉州府 邵武府

漳州府 興化府

汀州府 福寧州

延平府

卷之二十七



封爵

秩官

職員 方面

卷之二十八

秩官

職員 福州府 建寧府

卷之二十九

秩官

職員 泉州府 邵武府

漳州府 興化府

汀州府 福寧州

延平府

卷之三十

秩官

鎮守 巡撫

巡按

歷官

方面 福州府

卷之三十一

秩官

歷官 福州府 建寧府

卷之三十二

秩官

歷官 建寧府 泉州府



卷之三十二

秩官

歷官

泉州府  
漳州府

卷之三十四

秩官

歷官

汀州府  
延平府

卷之三十五

秩官

歷官

邵武府  
福州府

興化府

卷之三十六

秩官

名宦

方面  
福州府

卷之三十七

秩官

名宦

福州府  
泉州府

建寧府

卷之三十八

秩官

名宦

漳州府  
延平府

汀州府



卷之三十九

秩官

名宦

邵武府 興化府  
福寧州

卷之四十

公署

方面 福州府  
建寧府

卷之四十一

公署

建寧府  
泉州府

卷之四十二

公署

漳州府 汀州府  
延平府

卷之四十三

公署

延平府 邵武府  
興化府 福寧州

卷之四十四

學校

福州府 建寧府  
泉州府

卷之四十五

學校

漳州府 汀州府 延平府  
邵武府 興化府 福寧州

卷之四十六

選舉

科第

福州府



卷之四十七

選舉

科第 福州府

卷之四十八

選舉

科第 福州府

卷之四十九

選舉

科第 建寧府

卷之五十

選舉

科第 泉州府

卷之五十一

選舉

科第 漳州府汀州府

卷之五十二

選舉

科第 延平府邵武府



卷之五十三

選舉

科第興化府

卷之五十四

選舉

科第興化府

卷之五十五

選舉

科第興化府  
福寧州

卷之五十六

選舉

歲貢福州府  
汀州府 建寧府 延平府 泉州府

卷之五十七

選舉

歲貢邵武府  
福寧州 興化府 薦辟

卷之五十八

壇壝

祠廟福州府



卷之五十九

祠廟 建寧府 漳州府 汀州府 泉州府

卷之六十

祠廟 延平府 邵武府 興化府 福寧州

卷之六十一

郵政

卷之六十二

人物 福州府

卷之六十三

人物 福州府

卷之六十四

人物 建寧府

卷之六十五

人物 建寧府

卷之六十六

人物 建寧府 泉州府

卷之六十七

人物 泉州府



卷之六十八

人物 泉州府 漳州府

卷之六十九

人物 汀州府 延平府

卷之七十

人物 邵武府

卷之七十一

人物 興化府

卷之七十二

人物 興化府 福州府

卷之七十三

宮室 福州府 泉州府 建寧府

卷之七十四

宮室 漳州府 汀州府 延平府 興化府 福州府

卷之七十五

寺觀 福州府

卷之七十六

寺觀 福州府 建寧府



卷之七十七

寺觀 建寧府 漳州府

卷之七十八

寺觀 汀州府 延平府

卷之七十九

寺觀 興化府 福寧州

墓

卷之八十

古墳

卷之八十一

祥異

卷之八十二

詞翰 福州府 建寧府

卷之八十三

詞翰 泉州府 漳州府

卷之八十四

詞翰 邵武府 興化府 福寧州

卷之八十五



拾遺 福州府  
建寧府

卷之八十六

拾遺 泉州府  
漳州府  
汀州府

卷之八十七

拾遺 興化府  
福寧州

八閩通誌目錄終

八閩通誌卷之一

地理

閩地之見於載籍昉自周職方氏秦變古法始  
郡縣天下閩雖為郡猶棄不屬降君長而已至  
漢無諸國亡乃漸置郡縣然其詳亦不可得而  
考也自孫吳奄有其地迄于隋唐郡縣之制始  
大備矣歷代相禪以至于

今雖其分野之躔度封域之形勢山川之流峙潮  
汐之往來固無古今之間然其間郡縣之廢置



名號之因革疆土之廣狹道里之遠近風俗之臧否與夫城郭關梁之或興或廢鄉都閭井之或盛或衰又紛然不一也不有紀載則後之考輿圖者將何所徵乎乃志地理

建置沿革

福建等處承宣布政使司

福建周職方為七閩地秦為閩中郡東甌亦屬漢高帝五

年封亡諸王於此是為閩越國都冶治山名即古泉山今將軍

也山孝惠三年分東甌即今浙江溫州府永嘉縣以封閩越君搖

為東海王建元三年東甌舉國徙江淮其地復屬

閩越六年封無諸孫丑為繇王又封餘善為東越

王與繇王並處故又名東越元鼎五年餘善反漢

擊之元封元年繇王居股殺餘善以降武帝以其

阻悍數反覆改封居股東成侯遷其民江淮間遂

虛其地後復立冶縣此時東甌尚未析出按三山志註云前後漢及晉以來地

里志並無此縣名前漢志雖有治縣疑是治字然考之後漢志乃是章安今台州臨海縣地也惟晉

志云武帝滅之徙其人名為東冶舊唐志云其逃亡者自立為冶縣得之屬會稽南部

都尉光武罷都尉後又分冶縣為東南二部都尉



按三山志註云東曰臨海南曰建安竊意分東臨地為東部而治臨海分閩越地為南部而治建安故此後東臨不復來屬直至唐寶應元年一來而遂去也此為南部建安初始

有候官即今福州興化泉州漳州四府之地三山志註云舊記謂光武以為東候官未見其

據建安即今建寧府南平即今延平府漢興即今浦城縣等五縣

其一史闕書景耀三年吳永安以建安為建安郡

改漢興為吳興增置建平即今建陽縣東平未詳將樂即今將樂縣

將樂昭武即今邵武府東安即今泉州府同安南安二縣地凡領九縣

晉太康三年始以候官東安為晉安郡俱隸揚州

吳時以丹陽郡為刺史治所元康元年隸江州初

今江西之南昌府劉宋泰始四年改晉安為晉平

後治九江府尋復故梁天監中析晉安郡

地置南安郡即今興化泉州漳州等府地普通六年晉建安

南安三郡俱屬東揚州即今浙江紹興金華温州台州及直隸徽州五府之

地陳永定初升為閩州領三郡天嘉六年仍舊光

大元年蕭陽志作二年復升為豐州隋開皇九年改為泉

州廢建安南安二郡屬焉大業初復為閩州三年

改為建安郡領閩舊原豐縣即今福州府建安南安俱見龍

溪州即今漳四縣治閩縣唐武德元年改為建州四



年移建州於建安五年析南安為豐州六年析閩

縣為泉州八年置都督府治泉州領泉建豐三州

貞觀初廢豐州併入泉州隸嶺南道即今兩廣等處地上既云

置都督府領三州此又云隸嶺南道疑都督府是歲亦廢嗣聖三年析置漳州

十六年又置武榮州俱舊豐州地景雲二年改泉州為

閩州都督府又改武榮州為泉州并建漳潮潮即今廣

東潮五州屬焉開元十三年改為福州都督府十

九年置泉山府兵二十一年置經略使二十二年

以漳潮歸嶺南領福泉建汀四州二十四年開福

撫撫即今江西撫州府二州山洞置汀州據唐書如此三山

恐天寶元年改隸江南東道即今應天鎮江常州蘇州諸府浙江福建

二布政司之地治蘇州尋改為長樂郡復領漳潮二州十載

復以漳潮歸嶺南至德二載置經略軍寧海軍乾

元元年改為都防禦使兼寧海軍使復為福州都

督府上元元年升節度使領福泉建汀漳潮六州

按閩中記云天寶二年割潮州歸嶺南三山志云

十載復以漳潮歸嶺南且註云舊記言二年非故

大曆六年罷節度下又註以潮州歸嶺南是天寶

十載歸嶺南後二州又來屬至大曆六年潮州復

歸嶺南而漳州遂留不復去矣此云領州六其為

福泉建汀漳潮無疑閩中註乃謂上元二年管溫



州而三山志亦收入註中似欲以補六州之數然考其所記年號前後顛錯恐不足信 寶應

元年温州來屬未幾遂歸越州大曆六年罷節度使置都團練觀察處置使以潮州歸嶺南元和間廢經略寧海軍其後王潮擬有此土至乾寧三年升為威武軍以潮為節度使五代梁開平三年封潮弟審知為閩王貞明六年升為大都督府天成年審知子延翰偽建大閩國唐長興四年僭號改元晉天福八年王延政僭號於建州國號殷開運二年復稱閩王以福州為東都領福泉建汀漳

鏞即今將樂縣鏢即今延平府七州未幾為南唐所滅而泉

州散員指揮使番從効據泉漳二州南唐遂升泉州為清源軍以從効為節度使漢乾祐元年閩東都留守李仁達舉國歸吳越錢氏南唐改鏢州為劍州周廣順元年改福州為彰武軍宋建隆三年從効卒泉漳二州尋為其將陳洪進所奪乾德二年改清源軍為平海軍以洪進為節度使太平興國三年洪進及錢氏俱納土復為威武軍領福泉建汀漳劍六州省鏞州省鏞州舊志不載何年析建州邵武



縣置邵武軍屬兩浙西南路按方輿勝覽云建寧府初隸江南又隸兩

浙南路莆陽志亦云興化軍初隸江南東路而三山志不載未知是否四年析泉州

游洋鎮置興化軍雍熙二年始為福建路景德三

年置安撫使以福州守臣兼領嘉祐四年帶鈐轄

大觀元年升為帥府四年罷建炎三年復升為帥

府元至元十四年置福建廣東道提刑按察司十

五年置福建行中書省十六年改置宣慰使司省

俱治福州二十年復置行中書省宣慰司罷二十二年

改置宣慰使司併入江西行省二十三年復置行

中書省宣慰司罷二十四年改為行尚書省二十八年

改置宣慰使司併入江西行省改福建廣東道提

刑按察司為福建閩海道肅政廉訪司按治帥府

漕司軍民司屬二十九年復置行中書省宣慰司罷大

德元年立福建平海行中書省徙治泉州平章高興言泉

州與琉球相近或招或取易得其情故徙之三年改置宣慰使司都元

帥府仍徙治福州據三山續志如此考之元史本紀謂至元十五年屬贛州行中

書省增置提刑按察司十七年徙行省於泉州二

十年改按察司為福建閩海道併泉州行省入福

州罷福建宣慰司復立行中書省于漳州二十一年

年以管如德為泉州行省參知政事而地理志又



謂至元十四年立行宣慰司兼行征南元帥府事  
于泉州十五年改宣慰司為行中書省十八年遷  
行省於福州十九年復還泉州二十年仍遷福州  
二十二年併入杭州百官志又謂二十三年併入  
江浙俱與三山續志不同未孰是竊詳三山續  
志修於元致和間一代典籍尚存必有所據而元  
史則修於易代之後典籍未免散逸容有未審疑  
當以三山續志為正且元史本紀地理志百官志  
本一書而自相矛盾 至正十六年復改置行中書  
如此決難盡信也  
省 按元史百官志是年復置福建行中書省此後  
不復廢而其下又言二十六年置福建江西等  
處行中書省 二十六年置福建行樞密院至是天  
不知何也  
下大亂福建諸路及廣東潮州俱平章陳有定據  
而守之

國朝洪武元年盡平其地置福建等處承宣布政使司  
領福州建寧泉州漳州汀州延平邵武興化八府  
置福建都指揮使司領福州左右中及福寧鎮東  
泉州永寧興化平海漳州鎮海一十一衛又置福  
建行都指揮使司領建寧左右延平汀州邵武五  
衛及將樂守禦千戶所置福建等處提刑按察司  
分福寧建寧二道 福州泉州漳州興化屬福寧道  
建寧汀州延平邵武屬建寧道  
兼察諸府縣衛所三司並治福州府而行都司則  
分治於建寧成化七年增置漳南道 析漳州汀州  
二府屬焉



成化九年升福州府之福寧縣為州領寧德福安二縣直隸布政司

福州府

本府漢初閩越王都此即今越王山南布政司北是也建安初為候

官縣景帝時置曲那都尉領謫徒造船於此舊記

開元寺東直巷吳時都尉營號船塢永安三年屬建安郡增置東安

縣晉太康三年升為晉安郡遷治今城領原豐即今

閩長樂懷安新羅即今長汀上杭福清等縣地武平龍巖縣地

同安即今候官古田閩縣羅江疑即今羅源縣晉安改

安為晉安即今晉江惠安莆田仙遊縣地溫麻即今連江縣福寧州地八縣劉宋

泰始四年改為晉平郡領縣五省新羅宛平同安三縣尋復

故梁天監中析晉安縣為南安郡陳末定初為閩

州刺史治所後改豐州隋改泉州大業初復為閩

州尋改為建安郡治閩縣即舊原豐縣領閩建安即今建寧

府南安即今南安縣龍溪即今漳四縣南安郡隋平陳之後廢新羅等

六縣唐武德初改為建州六年為泉州領閩候官

長樂連江長溪長溪即今福寧州并福安縣地五縣析建安屬建

泉州析南嗣聖十六年領縣六增置景雲二年改



為閩州開元十三年改為福州二十七年領縣七

增置二十九古田年領縣八增置尤溪天寶元年改為長樂

郡改萬安為福唐本志謂是求秦中領縣九析侯

溪地增置永泰至宋改為永福縣五代梁乾化元年領縣十以梅

增置閩清縣唐長興四年偽閩升為長樂府領縣十三

改福唐為福清以羅源場為永貞縣感德場為寧德縣歸化場為德化縣晉開運二年

偽閩以為東都按本志又謂五代唐長興四年以

運二年析出順昌領縣十三考之文獻通攷宋史

延平志三書皆謂南唐以永順場為順昌縣隸劍

州今漢乾祐元年歸尋越領縣十一析尤溪歸劍

州泉宋初改為福州領縣十二析閩縣九鄉置懷安

為羅源縣淳祐中領縣十三析長溪西鄉增置福安縣

縣蓋失於紀載也景炎元年端宗即位于此升為福安府

元至元十五年改為福州路隸福建行中書省其

改隸不一詳領司一析在城十二廂分州二升福

見布政司下為福清州升長縣十一內寧德福安二

溪縣為福寧州

國朝洪武元年改為福州府屬福建布政司罷錄事司

領縣十三閩侯官懷安長樂連江古田永福閩清

縣為置福州左右中三衛左右二衛各領左右中前

縣



後中左六千戶所中衛領左右中前後五千戶所

又置鎮東衛領左右中前後中左并梅花治長樂縣萬

安治福清縣平南里八千戶所左右中三衛並治本府而

鎮東衛則分治於福清縣成化九年領縣十析福寧縣

升為州以福安寧德二縣隸焉

閩縣附郭本漢侯官縣地晉大康中析置原豐縣屬

四年為閩改為長樂縣清泰二年仍舊晉天福六年為閩又改為長樂縣宋元皆為閩縣國朝因

之

侯官縣附郭本漢治縣地建安初析置侯官縣三國

省入閩縣唐武德六年更置於州西北之江岸去

州城三十里貞觀五年復省入閩縣嗣聖十九年

析閩縣西十二鄉復置貞元五年為洪水漂沒福

建觀察使鄭叔則奏移入州城元和二年復省入

閩縣五年仍置五代唐長興四年偽閩改為閩興

以長樂為侯官清泰二年俱復舊宋元仍為侯官

國朝因之○按三山志鄭叔則以貞元七年來任蓋縣

為洪水和二年唐書作三年偽閩也元和二年唐書作三年偽閩

以長樂為侯官即今長樂縣

懷安縣附郭本隋閩縣地宋太平興國六年郡守何

簿籍繁徵輸遠奏析九鄉八千戶別置一縣此懷

安之所由始也初治羊原江北三十里咸平二年

轉運使丁謂奏移石岳始廣故驛為治在州城西

比二十五里元至元二十二年遷治千縣西尋復

舊國朝洪武十二年縣張希閔以縣治逼大

江而府城西北隅皆本縣地遂奏移今府治之北



○石岳故治即今懷安迤運所  
今縣治在古羅城永安門外

### 長樂縣

本隋閩縣地唐武德六年都督王義童析置  
新寧縣在敦素里之平川尋改為長樂縣上  
元元年防禦使董玠以其地卑潦移於吳航頭元  
和三年省入福唐縣五年復置五代唐長興四年  
偽閩改為侯官縣以閩縣為長樂清泰二年復舊  
晉天福六年為閩又改閩縣為長樂而以長樂為  
安昌明年復舊宋元仍為長樂  
國朝因之○平川今十二都是也

### 連江縣

本隋閩縣地晉太康三年析温麻船屯置温  
麻縣屬晉安郡隋開皇中省入閩縣唐武德  
六年王義童復析置於連江之北更  
名連江縣宋元仍舊 國朝因之

### 福清縣

本唐長樂縣地嗣聖十六年析其南八鄉置  
萬安縣天寶元年改為福唐五代梁開平二  
年改為永昌唐同光元年復為福唐長興四年  
閩始改為福清舊治永慶里晉天福間徙南臺宋

初徙今治屬興化軍尋復歸福州元升為州  
朝洪武二年復為縣○永慶里即今永東里南臺  
即今臺嶺或曰  
改為南臺縣誤

### 古田縣

本晉侯官縣山洞唐開元二十七年都督李  
亞丘在郡洞之大姓劉強林溢林希輩相與  
歸順遂奏置古田縣在雙溪之雁屏山之南宋轉  
運使楊克讓奏遷邑治于水口端拱元年轉運使  
崔策復還舊治宋元仍舊 國朝因之○新唐書  
謂永泰二年析侯官尤溪置誤今水口驛乃縣庭  
故也

### 永福縣

本侯官尤溪二縣地唐永泰二年節度使李  
承昭各析一鄉置永泰縣宋崇寧元年始改  
為永福元仍舊 國朝因之○新唐  
書謂咸通二年析連江及閩縣置誤

### 閩清縣

本漢侯官縣地唐貞元中觀察使王翊析縣  
北十甲置梅溪場五代梁乾化元年閩王審



知升為閩清縣宋元仍舊國朝因之

**羅源縣**

本閩連江二縣地唐大中元年觀察使章岫以連江縣一鄉為羅源場咸通二年又分閩縣地以益之號永貞鎮五代唐長興四年偽閩升為永貞縣宋天禧五年改為永昌乾興元年始改為羅源縣初治水陸寺西雙溪之間慶曆八年土民陳智津等以其地卑潦多水患奏請遷之知縣陳備乃遷治舊縣東北之戴坑元仍舊國朝因之

**建寧府**

本府漢建安初始分候官之北鄉置建安

即今本府南平

晉太元中改延平縣即今延平府

**漢興**

吳改吳興唐初改唐二縣與天寶初改浦城縣

仍屬會稽南部時孫策取會稽遣賀齊領南部都

尉平其地八年遂以建安為南部治所十年析建

安之桐鄉置建平縣

晉太原中改為建陽縣三國吳永安三

年始改為建安郡

改南部為建安郡領建安建平

**吳興東平**

東平未詳將樂

析建安校鄉置昭武

康初改為邵武縣即今邵武府綏安

析建安校鄉西偏地置今邵武府建寧泰寧二縣地晉改綏城按邵武府志置綏安在是年而延平府志則以為晉隆安二年本志又以為宋元嘉中未知孰是

**南平候官東安**

東安即今南安二縣地

十縣仍治建安

晉太康三年析候官東安置晉安郡

即今福州以南四府地

江左省延平東平二縣

本志但云江左不言何代方輿勝覽謂宋明帝廢延



平疑二縣之劉宋元嘉中領縣七折延平縣地置

省即此時也沙村縣即今延

平府沙縣沙村或陳永定初屬閩州後屬豐州隋

開皇九年郡廢為縣是年將樂等縣并省十二年

志云開皇末郡廢屬泉州大業初屬閩州三年屬

為鎮未知孰是

建安郡是年析侯官縣地置閩縣并建安唐武德

初屬建州四年移建州於建安領縣六閩縣仍屬

建陽將樂綏城并建安凡六縣尋為妖賊武遇所陷五年刺史謝

元治敗之而復其地六年析置泉州折閩而建州

如故七年領縣七仍以邵武來屬八年領縣六省建陽

泉州都督府貞觀三年領縣四省綏城入邵武永徽六年

領縣五復置沙縣嗣聖五年領縣六復置建陽縣景雲二年

屬閩州都督府天寶元年隸長樂郡復改為建安

郡乾元元年復為建州隸福州都督府上元元年

屬福州節度大曆六年隸福州都團練觀察處置

使十二年領縣五折沙縣屬汀州乾符五年黃巢寇閩刺

史李乾祐不能守郡人陳巖率鄉兵破之中和四

年巖為觀察使鎮福州表郡人熊博為刺史寓治

建陽未幾巖卒徐歸範據州叛以應王潮博遇害



郡遂為王氏所有尋置鎮安軍節度又改鎮武軍

五代晉天福八年延政於此建國稱大殷僭號改

元開運二年改國號曰閩未幾南唐滅之而有其

地改永安軍尋改忠義軍領縣八升歸化場為歸化縣元祐初改

泰寧縣升永安場為建寧縣升松源鎮為松源縣開寶末改松溪縣宋太平興國三

年屬威武軍五年邵武府志及本志皆作四年宋史作五年今從之領縣

四析將樂屬南劍州升邵武為軍而以歸化建寧屬焉雍熙二年屬福建路

端拱元年升建寧軍節度淳化五年領縣五升崇安場

為崇安縣咸平三年領縣六升關隸鎮為隸隸縣治平

三年領縣七析建安建陽浦城三縣地置甌寧縣建炎元年州兵葉

儂叛明年知州事方承移寓建陽儂誅始復紹興

元年郡民范汝為據州叛知州事劉子翼移寓崇

安明年大將韓世忠平之始復三十二年以孝宗

舊邸升為建寧府先是孝宗封為建王元至元十五年改為

路元史謂二十六路元升為路恐誤隸福建行中書省其後改隸不一詳見布政

司領司一城內置縣仍舊十七年改建寧路總管

府二十二年元史百官志作十八年未孰是立建寧分省既而

陳有定據之復廢分省



國朝洪武元年有定就擒復為建寧府屬福建布政司

罷錄事司領縣仍舊置福建行都指揮使司又置

建寧左右二衛各領左右中前後五千戶所俱治

於此景泰六年領縣八析政和及福州府福安縣地增置壽寧縣

建安縣郭本漢侯官縣地建安初始析置建安縣屬會稽南部自晉至元俱仍舊國朝因

甌寧縣郭本建安縣地宋治平三年析置甌寧縣並析建陽浦城二縣地以益之屬建寧軍熙

寧三年省元祐四年析建安縣地之半復建陽浦城之地不復與焉元仍舊國朝因

浦城縣本漢侯官縣地建安初析置漢興縣三國吳永安三年改吳興隋開皇九年省入建安唐

武德四年復置改曰唐興嗣聖八年日武寧龍元年復改唐興天寶元年始改浦城宋元仍舊

國朝因之成化十三年調建寧右衛前千戶所守備於此

建陽縣本建安縣地漢建安十年三國吳析縣之桐鄉置建平縣屬會稽南部晉太元中始改為

建陽縣屬建安郡隋開皇九年省入建安唐武德四年復置屬建州八年又省入建安嗣聖五年復

置宋景定元年改嘉禾縣元復改建陽縣國朝因之

松溪縣本建安縣地五代時屬吳越尋為偽閩所有立松源鎮周廣順元年南唐升為松源縣宋

開寶未改曰松溪元仍舊國朝因之○松源鎮今縣東二十五里歸伏里即其地也

崇安縣本唐建陽縣地五代時閩析置溫嶺鎮南唐為崇安場宋淳化五年始升為縣元仍舊

國朝因之

政和縣五代時閩為寧德縣地析置關隸鎮宋咸平三年升為關隸縣而析建安五里以益之屬



連寧軍政和五年始改為政和縣元仍舊國朝因之。寧德縣地即今福寧州寧德縣

壽寧縣

本政和及福安二縣地 國朝景泰六年福

場時被溫處流民盜採因肆剽掠且不便徵輸遂會三司請於 朝析置壽寧縣治楊梅村

### 泉州府

本府漢建安初為候官縣地晉太康三年屬晉安郡

即今福州 梁天監中始析晉安縣為南安郡置龍溪縣

屬焉治晉安陳末定初屬閩州後屬豐州隋開皇

九年郡廢改晉安縣曰南安復析置莆田縣元和郡縣

志謂陳廢帝析南安縣地置莆田縣隋開皇十年省未詳皆屬泉州 名蓋始此然其治仍

在今福州 尋復省莆田縣六業初屬閩州尋屬建安郡

唐武德初屬建州五年析為豐州領南安莆田二

縣是時復置莆田縣疑 八年隸泉州都督府貞觀

初州廢併入泉州嗣聖十六年析泉州之南安莆

田龍溪置武榮州治南安領縣四析莆田增源縣後改為

縣 尋廢縣還隸泉州此亦今福州 十七年復置景雲二

年改為泉州州今之泉始此 屬閩州都督府開元八年領

縣五析南安地 治晉江十三年屬福州都督府二

十九年領縣四析龍溪屬漳州 天寶元年屬長樂郡復改



為清源郡乾元元年仍為泉州上元元年屬福州

節度大曆六年隸福州都團練觀察處置使光啓

二年為王潮所據乾寧三年屬威武軍後遂屬閩

五代時仍領南安莆田仙遊晉江四縣漸增置同

安五代唐以唐德化閩析唐永泰永春閩以桃林

縣後唐長興清溪南唐以小長泰南唐以武凡九

縣晉開運二年南唐滅閩取其地既而留從効據

之漢乾祐二年南唐升為清源軍從効卒復為陳

洪進所奪宋乾德二年改為平海軍據綱目續編如此宋史云

太平興國改未知孰是太平興國三年洪進納土復為州屬

威武軍五代周廣順元年嘗改威武軍為彰武軍

遂復舊而五年領縣六改清溪為安溪以莆田仙

州六年領縣七析晉江雍熙二年屬福建路元至

元十五年升泉州路總管府隸福建行中書省其

改隸不一詳見布政司下領司一置錄事司以縣仍舊大德元

年為福建平海行中書省治所三年省廢至正十

八年立泉州分省二十二年西域那兀那納等竊

據其地未幾陳有定據而守之



國朝洪武元年平其地改為泉州府屬福建布政司

罷錄事司領縣仍舊置泉州衛領左右中前後

五千戶所復置永寧衛領左右中前後福全

江縣十高浦治同安縣嘉禾治同安縣金門治

安縣十崇武治惠安縣十千戶所泉州衛治本

府而永寧衛并左右中前後五千戶所則分治於

晉江縣二十都

晉江縣附郭本晉晉安縣地屬晉安郡隋省入南安

州治所屬泉州宋元仍舊

國朝因之

南安縣本漢候官縣地吳析置東安縣晉改曰晉安

南安屬建安郡唐武德初屬建州五年置豐州於

此貞觀初州廢屬泉州嗣聖十六年為武榮州治

所州尋廢仍屬泉州十七年復屬武榮州景雲二

同安縣本漢候官縣地晉太康三年析置同安縣屬

元十九年析南安四鄉置大同場五代唐天成四

德化縣本唐長樂郡永泰縣地貞元中析其歸義鄉

屬長樂府漢乾祐二年南唐改隸清源軍割今延

平尤溪縣之常平進城二鄉以益之宋初屬平海



軍後復屬泉州元仍舊  
長樂郡即今福州永泰縣即今永福  
國朝因之。

永春縣  
本隋南安縣之桃林場五代時閩置桃源縣唐長興初改為永春縣屬泉州宋元仍舊

國朝因之

安溪縣  
本隋南安縣地唐咸通中析置小溪場五代周顯德二年南唐始立為清溪縣屬泉州宋

宣和初改為安溪縣元仍舊  
國朝因之

惠安縣  
本唐晉江縣地宋太平興國六年析置惠安縣屬泉州元仍舊  
國朝因之

### 漳州府

本府梁天監中析晉安置南安郡地屬南安隋開皇

九年郡廢屬泉州  
自此以上當與泉州府互觀  
唐嗣聖三年廣

寇陳謙等連結諸蠻攻潮州左王鈇衛翊府左郎

將陳元光討平之請置一州於泉潮之間以抗嶺

表遂析福州西南境置漳州并於其地置漳浦縣

以屬開元四年耆老余恭納等以其地多瘴癘請

徙治李澳川  
今漳浦縣治是也  
二十二年改隸嶺南經略

使二十八年領縣二  
析漳浦縣地置懷恩縣  
二十九年省懷

恩入漳浦而以泉之龍溪來屬天寶元年改為漳

浦郡還隸福建  
三山忠謂是年復領漳州而本志乃謂開元二十九年仍隸福建未

知孰是  
十載又改隸嶺南乾元二年復為漳州上元



元年還隸福建大曆十二年領縣三折汀州龍巖縣來屬貞

元二年從觀察使盧其閩中記作盧謹誤之請徙治龍溪

光啓元年光州刺史王緒渡江陷汀漳二州尋為

王潮所奪其弟審知繼而有之五代晉開運中朱

文進擅命以程贇為刺史既而留從効殺贇遂據

泉漳二州尋改漳州為南州南唐刺史董思安以其父名章故改宋

建隆三年從効卒陳洪進有其地始奉宋正朔乾

德四年復為漳州太平興國三年洪進納土屬威

武軍五年領縣四折泉州長泰縣來屬雍熙二年屬福建路

元至元十六年改為漳州路隸福建行中書省其

改隸不一詳領司一城內置領縣仍舊至治中領

縣五折龍溪漳浦龍巖三縣地置至正八年立漳

州分元帥府二十二年漳州行中書分省右丞羅

良據其地二十六年陳有定取之

國朝洪武元年歸附改為漳州府隸福建布政司罷錄

事司領縣仍舊置漳州衛領左右中前後龍巖中

中治龍巖縣六千戶所治於此成化四年領縣六折龍巖縣

地置漳平縣



龍溪縣

附郭本梁南安郡地天監中始析置龍溪縣以屬陳光大元年屬豐州隋開皇九年屬泉州

州唐嗣聖十六年屬武榮州尋廢縣還屬泉州十七年復置武榮州縣仍屬焉景雲二年改屬泉州

州開元二十九年始以來屬貞元二年徙州治于此宋元仍舊國朝因之。貞元二年一本作乾

元初恐誤

漳浦縣

本梁龍溪縣南界地唐嗣聖三年始置漳浦縣於梁山之下而置漳浦縣於漳水之北以屬

開元四年徙州治于李灣川縣從之二十八年析置懷恩縣明年復省懷恩入漳浦宋元仍舊國

朝因之。漳水之北今地名雲霄

龍巖縣

本晉新羅縣苦草鎮唐開元二十四年置汀州因升為龍巖縣以屬大曆十二年始割隸

漳州宋元俱仍舊國朝因之

長泰縣

本隋泉州南安縣武德鄉地唐乾符三年邑長張進思始置武德場以便輸納文德元年

改為武勝尋改武安五代晉天福八年南唐升為長泰縣宋太平興國五年邑民楊海等以其地去

泉州三百餘里期會徵輸不便請於泉守林金吾乞捨遠就近遂割隸漳州元仍舊國朝因之

南靖縣

本龍溪漳浦龍巖三縣地元至治中以其地險遠難於控馭遂析置南靖縣在九圍礮山

之東至元三年畬寇李勝等作亂殺長史晏只哥時同知鄭晟府判喜春會萬戶張哇哇討之失利

邑人陳君用襲殺勝遂徙治於小溪瑄山之陽至正十六年縣尹韓景晦以其地僻多瘴又徙于雙

溪之北改為南靖縣國朝因之

漳平縣

本龍巖縣地國朝成化三年龍巖縣民林廷琥等以其縣所轄居仁聚賢感化和睦未

福五里去縣遠且險請別置一縣以控制之明年遂析置漳平縣



汀州府

本府晉太康三年分建安郡置晉安郡又立新羅縣

汀州始基於此以屬宋齊梁陳隋皆省唐開元二十四年

始開福撫二州山洞置汀州領長汀黃連龍巖

漳州府三縣天寶元年改州為臨汀郡改黃連縣

為寧化縣乾元元年復為汀州初治新羅按唐會要云天

實元年改新羅縣為龍巖縣則今之龍巖即州之故治也而唐書則以為長汀縣地未知孰是後

遷長汀村在上杭縣北十五里今名舊州又遷東坊口去今州治

舊州大曆四年刺史陳劍又遷白石據唐書如此而唐會要則以

太曆十四年移汀州於長汀縣白石鄉考之本志云地志謂大曆四年移東坊口後十年陳劍奏移

今治二說不同疑當以本志之言為正即今治是也十二年析龍巖

縣歸漳州以建州之沙縣來屬唐書謂是年沙縣

元元年領沙縣未詳光啓元年王緒陷汀漳二州尋為王潮

所得其弟審知復繼而有之乾寧三年屬威武軍

五代晉開運元年朱文進殺其主延義以許文綰

來守未幾泉漳皆殺文進所署刺史而以王氏諸

子易之文綰懼遂以州降于延政二年王氏滅地

入南唐越三年領縣二析沙縣歸劍州據延平志如此本志作開運二年未



詳宋開寶八年下江南悉有其地太平興國三年

屬威武軍雍熙二年屬福建路淳化五年領縣四

升上杭武平二場並為縣元符元年領縣五折長汀寧化置清流縣紹興

三年領縣六以蓮城為縣元至元十五年升為汀州路

隸福建行中書省其後改隸不一詳見布政司下領司一城內置錄事司

縣仍舊後改蓮城為連城至正八年立汀州分元帥府二

十二年陳有定據而守之

國朝洪武元年有定就擒總管陳谷珙以城降改為汀

州府屬福建布政司罷錄事司領縣仍舊置汀州

衛領左右中前後上杭六千戶所治於此成化六

年領縣七以明溪鎮巡檢司置歸化縣十四年領縣八折上杭

縣未定

長汀縣附郭本晉新羅縣地屬晉安郡唐開元二十

後復隨州遷長汀村又遷東坊口大曆四年又

寧化縣本晉新羅縣地在唐時介福撫二州之間開

年改為寧化縣宋元仍舊國朝因之大明一

統志謂本建州沙縣地而本志并不言其為沙縣

上杭縣本晉新羅縣地唐為龍巖縣地大曆四年始

析胡雷下保置上杭場周顯德元年南唐徙

未詳



杭梓保宋淳化五年升為上杭縣析長汀縣南境  
隸焉屬汀州至道二年徙鍾寮場乾道三年縣令鄭稷因  
口市天聖五年徙郭坊即今治也元仍舊國朝因之  
民之請奏徙郭坊即今治也元仍舊國朝因之  
○上杭場即縣之豐田里執梓保即縣之太平鄉  
鰲沙即縣之白沙里去執梓保二百里語口市即  
縣之在城去鰲沙二百步許鍾寮場即縣之平  
安里以其地坑治大興商旅輻奏故徙縣治之今  
縣治即縣  
之來蘇里

### 武平縣

本晉新羅縣地唐開元二十四年置州復析  
其西南為南安武平二鎮隸長汀縣五代時  
偽閩併南安為武平場南唐為沙縣地屬劍州宋  
淳化五年升為武平縣而析長汀西南境隸焉屬  
汀州元仍舊國朝因之而置守禦千戶所於此  
○大明一統志謂唐為龍巖縣而本志并不書其  
為龍巖所析未詳南安武  
平二鎮相距二百二十里

### 清流縣

本唐長汀寧化二縣地舊有清流驛屬寧化  
宋元符元年提刑王祖道行部憇於驛愛其  
山水清泚且以寧化疆上曠遠統理尤難遂析其  
六里并長汀三里置清流縣屬汀州紹定中廢元

復置之國

### 連城縣

本唐長汀縣地嘗置蓮城堡宋紹興三年因  
梅州司士曹事虞觀上言縣之南北去縣治  
三百餘里強者肆其剽掠弱者難於赴愬居民患  
之遂析置蓮城縣汀守鄭強以縣境狹隘又析長  
汀村古田鄉六團里以益之元至

### 歸化縣

本清流寧化及延平府將樂沙四縣地  
正六年改蓮為連國朝因之  
州同知程熙以其地為將樂沙寧化六年汀  
健難治議置縣以鎮之巡撫副都御史滕昭會三  
司奏請升  
為歸化縣



永定縣

本上杭縣地 國朝成化十四年巡撫俞都  
草寇屢竊發宜置縣以其地除民悍自正統天順以來  
遂會三司奏請析置永定縣

### 延平府

本府漢建安初始分侯官之北鄉置南平縣

據建寧志如此

而本志謂三國吳置南平縣未知孰是屬會稽南部三國吳永安三

年屬建安郡東晉太元四年改為延平縣

據本志如此

輿勝覽謂晉武帝平吳易南平為延平未知孰是劉宋明帝時廢

左省延平縣方輿勝覽亦謂宋廢延平縣而本志乃謂晉太元四年改為延平宋齊梁陳皆因之二

說不同疑當以建寧志及方輿勝覽為正隋開皇九年郡亦廢隸泉州

本志云隋為建福汀三州地考之隋書文帝平陳

四縣福汀二州猶未有也而謂延平為建福汀三

州地恐有未審 大明一統志又謂唐為建福汀

三州地未大業初屬閩州三年屬建安郡唐武德

知是初屬建州三年置延平軍仍屬建州

唐書無延平軍而本志所載者

如此未五代時王審知改為延平鎮審知子延翰

知是改為永平鎮延政僭位於建州升為龍津縣尋置

同然延翰既改延平鎮為永平鎮矣而唐開運二

又謂延政改延平鎮為鐔州恐有未審年南唐兵拔鐔州復以為延平軍制置鎮

綱目晉



開運二年為南唐保大三年始滅閩取其地本  
志乃謂保大二以為延平軍制置鎮誤矣

年改為劍州析建州之延平即今府治劍浦舊龍津縣富沙

未詳按方輿勝覽云建寧府古有富沙驛城北有大伏洲疑去其地不遠也三縣屬焉

治延平漢乾祐元年南唐復以福州之尤溪汀州

之沙縣來屬又升永順場為順昌縣領縣六據文獻通

考宋史及本志所載如此而三山志謂五代唐長興四年偽閩以永順場為順昌縣晉開運二年偽

閩析出順昌未知何據宋太平興國四年因利州路亦有劍

州乃加南字以別之名南劍州而以建州之將樂

縣屬焉領縣五省延平富沙二縣治劍浦雍熙二年隸福

建路元至元十五年升南劍路大德六年改為延

平路隸福建行中書省其後改隸不詳見布政司下領司一內城

置錄事司縣仍舊改劍浦為南平至正末陳有定據而守之

國朝洪武元年平其地改為延平府屬福建布政司罷

錄事司領縣五置延平衛領左右中前後五千戶

所治於此景泰三年析沙尤溪二縣地增置永安

縣并增置永安千戶所以守備之

南平縣附郭本漢侯官縣地建安初始析置南平縣屬建安郡晉太元中改為延平縣劉宋明帝

時廢五代時王審知置延平鎮王延翰改為永平鎮王延政升為龍津縣尋置鐔州於此唐開運三



年南唐改州曰劍浦宋仍舊  
元大德中復改爲南平國朝因之

**將樂縣**本漢建安縣地吳永安三年始析縣之校鄉

武縣隸撫州唐武德五年復置將樂縣隸撫州七

年省嗣聖五年析邵武及綏城縣地復置元和二

年省五年復置屬建州五代晉開運二年僞閩以

縣置鑄州尋復爲縣屬建州宋太平興國四年始

來屬元仍舊國朝因之而置守禦千戶所於此

併入天文分野云十一年置邵武府志云十三年

府綏城縣即今邵武府建寧泰寧二

縣地今建寧縣西三里其治所也

**尤溪縣**本晉延平縣之山洞唐開元二十二年經略

力入版籍二十九年始開拓置尤溪縣隸福州五

代晉開運二年南唐滅開取其地以爲制置鎮又

**沙縣**本漢南平縣地晉太元四年析其南鄉置沙

武德四年復置隸建州後省入建安縣永徽六年

復置大曆十二年改隸汀州五代漢乾祐元年南

唐始以來屬宋元

仍舊國朝因之

**順昌縣**本漢建安縣地唐貞觀三年以其東南二鄉

鎮景福二年改爲將水鎮尋改爲永順場隸建州

五代漢乾祐元年南唐始置順昌縣隸劍州宋熙

**永安縣**本沙尤溪二縣地建國朝正統十四年逆賊

薛希璉巡按監察御史陳員韜以其地險遠難於

控制遂會三司奏請置縣於此景泰三年始析沙

尤溪二縣地

縣於此景泰三年始析沙



縣新嶺以南尤溪縣寶山以西地置永安縣

### 邵武府

本府三國吳永安三年以建安縣為建安郡始升昭

武鎮為縣又析建安校鄉西偏地置綏安縣據本志如

此而建寧府志謂宋元嘉中析邵武將樂二縣地置蓋將樂本亦校鄉地也無可疑者但謂析邵武縣

地又以為宋元嘉中且則與此不同未知孰口正皆屬焉晉元康元年改昭

武為邵武大寧元年又改為邵陽一作武陽義熙元年改

綏安為綏城劉宋永初元年復改邵陽為邵武隋

開皇九年郡廢縣亦隨廢屬泉州十二年以故邵武

綏城二縣地復置邵武縣屬撫州隋書謂開皇十

天文分野謂十一年置本志謂十三年置又隋書謂綏城縣地併入龍溪本志謂併屬撫州俱未詳

武德四年即建安郡地置建州復析邵武縣地置

綏城縣以屬七年邵武縣亦屬建州貞觀三年省綏

城入邵武嗣聖五年析邵武及綏城地置將樂縣據

書如此而本志謂是唐末為王氏所據五代晉天

福初復為昭武開運二年南唐滅之而有其地尋

復改為昭武後又升歸化場為歸化縣宋元祐元年

寧升永安場為建寧自此以上當與



太平興國五年始置邵武軍

本志及建寧府志俱作四年宋史作五年

今從而割建州之歸化建寧二縣來屬治邵武六

年又析邵武之財演鎮直光澤縣並隸焉

本志作五年文

獻通考宋史俱作六年今從之屬福建路元至元十三年改為邵

武路隸福建行中書省

其後改隸不一城詳見布政司下領司一城

置錄縣四邵武泰寧建寧光澤十四年升邵武路總管府至

正二十二年陳有定據而守之二十七年

國朝兵取其地洪武元年改邵武府屬福建布政司罷

錄事司領縣仍舊置邵武衛治於此

邵武縣

附郭本漢建安縣地三國吳始於此置昭武鎮永安三年升為縣晉元康元年改邵武太

寧元年改邵陽劉宋永初元年復為邵武並屬建

安郡隋開皇九年廢十二年復置以綏城縣併入

屬撫州唐武德四年復析置綏城縣七年還屬建

州貞觀三年省綏城入邵武嗣聖五年復析置將

樂縣五代晉天福初偽閩仍改昭武漢時南唐復

改邵武宋元仍舊國朝因之。嗣聖五年析置

將樂縣詳見本府下

秦寧縣

本漢建安縣地三國吳永安三年析其校鄉西偏置綏安縣晉義熙元年改綏城並屬建

安郡隋開皇十二年併入邵武屬撫州唐武德四

年析邵武地及綏城故地復置縣還屬建州五年

析邵武地增置將樂七年省將樂以邵武地還屬

綏城貞觀三年省入邵武嗣聖五年復析置將樂

縣乾符二年寧海軍奏請析故綏城縣地為歸化





德五年升為歸化縣治鑪峰之東屬建州宋太平  
興國五年始以來屬元祐元年右司郎中張汝賢  
用邑人葉祖洽之言奏改泰寧縣元仍舊西偏置  
因之○按本志謂吳永安三年析其校鄉西鄉  
綏安縣而將樂縣志謂晉義熙元年改綏安為綏城而  
置綏安縣本志謂劉宋置綏城縣本志及建寧府志謂  
建寧府志謂劉宋置綏城縣本志及建寧府志謂  
唐武德四年析邵武地及綏城故地復置為縣還  
屬建州而天文分野謂是年始以將樂地析置  
城縣俱未詳嗣聖五年復析置將樂縣詳見本府  
下寧海軍按唐至德二載於長樂郡置寧海軍本志以  
元元年改為都防禦使兼寧海軍本志以為今杭  
州府誤矣歸化鎮天文分野作歸仁場大明一  
統志作歸化場南唐廢鎮為場天文分野云保大  
四年罷為鎮元祐元年張汝賢奏  
改泰寧縣天文分野作元豐八年  
建寧縣本晉綏城縣地唐嗣聖五年析置將樂水之

符二年分故綏城縣地為黃連歸化二鎮此為  
連鎮五年邑人陳巖以鎮兵禦黃巢之寇表為  
寧軍置鼓角賜牌印治永安五代時南唐罷為永  
安鎮又改為永安場宋乾隆元年南唐析置建寧  
縣屬建州太平興國五年以永安場來屬改隸邵  
武軍元仍舊國朝因之○自此為黃連鎮以上  
當與泰寧互觀本志南唐罷為永安鎮天  
文分野及武陽志俱作永安鎮未詳孰是  
光澤縣本邵武縣光澤鸞鳳二鄉地唐於此置洋寧  
鎮五代周改為財演鎮並屬建州宋太平興  
國六年升為光澤縣屬邵武軍元仍舊國朝因  
之○天文分野謂周改為財演鎮而武陽續志云  
宋初本志云乾德  
二年未詳孰是

興化府  
本府梁天監中析晉安置南安郡地屬南安陳天嘉



五年陳寶應據建安晉安二郡章昭達敗之逃至

莆口按資治通鑑作莆口非是其地始見載籍隋開皇

九年始析南安縣地置莆田縣即莆口也皆屬泉州福

也尋復廢入南安縣唐武德五年復置莆田縣屬

豐州嗣聖十六析莆田縣地增置清源縣並屬武

榮州州尋廢縣還隸泉州十七年復故按通鑑綱

六年即武后聖曆二年十七年即武后又視元年則聖曆未嘗有三年也唐書謂聖曆二年復豐州

為武榮州三年州廢又視元年復置誤矣景雲二年改泉州為閩州而

以武榮州為泉州今泉也天寶元年升泉州為清源

郡改清源縣為仙遊縣乾元元年復改泉州光啓

二年為王氏所據後遂屬閩又屬留從效又屬陳

洪進自此以上當與泉州府互觀宋太平興國四年析泉州游

洋鎮置太平軍尋改興化軍復析泉州之莆田仙

遊及福州之永福福清地合游洋百丈鎮六里置

興化縣是為軍之治所五年始以莆田仙遊二縣

來屬宋會要云四年未詳領縣凡三八年轉運使楊克讓以

游洋地不當要衝始請移治于莆田宋末改為興

安州元至元十四年改為興化路隸福建行中書



省其後改隸不一詳見布政司下領司一城內置縣仍舊 國朝

洪武元年歸附改為興化府屬福建布政司罷錄

事司領縣仍舊置興化衛領左右中前後五千戶

所治於此復置平海衛領左右中前後莆禧治莆田縣

新安六千戶所分治於莆田縣武盛里大海之瀕

正統十三年領縣二先是興化縣人何誠任直隸鳳陽府虹縣知縣以其地僻

民稀奏省之至是省入莆田仙遊二縣

莆田縣附郭本晉晉安縣地隋開皇九年析置莆田縣屬泉州尋廢入南安縣唐武德五年復置

屬豐州宋太平興國五年來屬元仍舊 國朝

仙遊縣本隋莆田縣地唐嗣聖十六年析置清源縣天寶元年別駕趙順正以縣與郡同名不便

奏請易之遂改為仙遊縣宋元仍舊 國朝因之正統十三年省興化縣西北鄉地入焉

### 福寧州

本州漢建安初為候官縣地晉太康三年析置溫麻

縣本志謂漢元光初置未詳屬晉安郡隋開皇九年縣廢屬泉

州唐武德六年析置長溪縣尋省入連江為寧遠

鎮嗣聖十九年復置開元十三年屬福州開成中

析縣地並古田縣地置感德場五代唐長興四年偽閩升為寧德縣

宋淳祐中又析長溪之西鄉本志作西北置福安縣元



至元二十三年升長溪縣為福寧州屬福州路領

寧德福安二縣

國朝洪武元年仍改為福寧縣屬福州府自此以上當與福州府互

觀置福寧衛領左右中前後大金治本州五十二都定海

治連江縣二十七都七千戶所治于此成化九年復升為州

直隸福建布政司仍領福安寧德二縣

寧德縣本唐長溪并古田二縣地開成中分置感德場五代唐長興四年偽閩升為寧德縣宋屬

福州元至元二十三年屬福寧州國朝洪武二年改屬福州府成化九年仍隸福寧州○至元二十三年本志

作二十二年

福安縣本唐長溪縣地宋淳祐五年析置福安縣元

改隸福州府成化九年仍隸福寧州○至元二十三年本志亦作二十二年



八閩通志卷之二

地理

郡名附邑名

福州府

七閩

按職方氏註閩子孫有七種故曰七閩又按三山志七者所服國數也

閩中

宋魯鞏道山亭

記福州治候官於閩

晉安

晉衣冠士類多避地於此故名

長樂

閩中記

為土中所謂閩中也

樂居者三山

九仙鳥石越王三

福唐

按三山志紹興二

年詔福唐繕修城

安之

池則福州古

合沙

郭璞遷城識南臺沙合河口

東冶

以

亦稱福州也

王冶鑄

東甌

舊經閩越地即古東甌今建亦其地考之

得名

史記高帝立無諸為閩越王都治惠帝立

越



搖為東海王都東甌蘇林注治山名今名東治平圖  
謂之泉山即今福州將軍山也徐廣注東甌今之永寧  
後改為永嘉然則閩越東甌其為兩國無疑舊  
經謂閩越即古東甌非也又見建寧郡名志

懷安縣 石邑 宋咸平間嘗移置石邑舊記山曲曰邑

長樂縣 吳航 於此故名新寧 唐名取書宅新邑寧厥止之義

連江縣 三山志以縣治連江接連江縣名以此 大明鳳邑

山勢如飛 鳳故名

福清縣 舊記謂縣之山自永福而來溪自清源而分故名考之於志永福得名乃在福清之後其

說蓋未必然 玉融 縣有玉融山故名

古田縣 三山志洞豪劉彊等以土地人民歸都督李亞丘咸曰祖父咸亨中來此因古昔田

關而居 玉田 田中嘗產青玉故名

永福縣 三山志唐永泰間置縣初名永泰宋避哲宗陵復改今名

閩清縣 本志縣溪與大江匯水清故名 梅溪 溪多植梅因名

羅源縣 三山志溪名亦姓也

建寧府

建安 漢建安初置縣 吳建溪 舊建富沙 方輿勝覽古有

大休洲 豈以東甌 本志府城東南有東甌城漢吳王

此得名歟 吳王濞反東甌受漢購殺濞駒亡閩越怨東甌殺其父

勸閩越圍東甌索隱曰姚氏云甌水名出永寧山去永

嘉郡城五里入江昔有東甌城之在永嘉無疑矣而謂建

猶在也 以是觀之則東甌城之在永嘉無疑矣而謂建



寧有東甌城  
不知何耶

甌寧縣亦以東甌城得名

浦城縣漢東越王餘善築城臨浦縣因以名漢興漢名

建陽縣吳名建平吳名

松溪縣舊名以松源有松溪也

崇安縣舊為温嶺鎮

政和縣宋政和中改名

### 泉州府

清源唐名按本志泉山之上有乳泉武榮亦唐名桐城泉

初築城日繞城樹刺桐因以名城温陵圖經其地少寒故名

晉江縣以邑有晉江名

同安縣唐置大司場銀城按本志城東西廣南北隘如銀鏡然故名

德化縣縣東北之山突起蟠繞如龍前有二水朝之故名

永春縣本志以四時多燠故名桃源縣西有桃溪

安溪縣本志舊名清溪以縣治前有溪清瑩環遶故名宋宣和中盜起陸州清溪洞時惡其名改

溪為安

### 漳州府

清漳以漳水名臨漳同上



龍溪縣以縣有龍溪名

漳浦縣唐名

龍巖縣以縣有龍巖山名

南靖縣南勝死名

汀州府

臨汀按本志汀水名自北發源至州境而東遂南流入海是天下之水皆東惟汀水獨南南丁位也以水

合丁為文或曰尔雅以水際平地為汀說文以水際平沙為汀未郡之前有長汀村其間水際多平地與沙以

汀名郡蓋取諸此 鄞江以郡內有鄞江故名 平砂亦取說文之義

長汀縣以地有長汀村得名

上杭縣 杭川

武平縣 平川

連城縣舊名蓮城元至正間草寇羅天麟平因去草為連

延平府

南平漢縣名 延平唐名 劍津晉書張華傳言斗牛之間有紫氣在豫章豐城補雷煥豐城令

掘獄基得雙劍一與張輩一留自佩華報煥書曰詳觀劍文乃干將也莫邪何為不至天生神物終當合耳華死失劍所在其後煥之子持劍行延平津劍忽躍出墮水使人沒水取之但見兩龍時人以為雙劍復合故名

劍浦 鐔川鐔劍鼻 龍津俱同上

將樂縣本志縣治在將溪之陽土沃民樂故名



尤溪縣

本志溪之州多尤姓故名溪因以名縣今尤氏自言其上世本姓沈避王審知諱故改姓

尤非也

沙縣

縣有沙源

順昌縣

本志南唐始置縣以其初順服故名取順而昌之意

邵武府

昭武

吳名晉避文帝諱改邵武

邵陽

晉名武陽

本志以郡在武夷之南

樵川

以郡有樵

溪

樵陽

同上

泰寧縣

國朝邑人梁淮重脩縣治記泰寧本闕里府號宋時邑多名士元豐間因勅以是名縣嘉

其郁郁杉陽以縣治在杉溪之陽

建寧縣

淮江

以地有水

泚澤縣

杭川

以地有杭溪

興化府

莆田

按本志舊說地多生蒲故謂之蒲田其後縣多水患因去水存蒲考之資治通鑑陳天嘉五年陳寶

應敗逃至此始字但作莆未嘗作蒲也舊說不知何據

莆陽

古識云白湖腰欲

斷莆陽朱紫半

莆中

仙遊縣

本志臨川何氏兄弟九人學道於此仙去故名後人多以仙名其地如仙溪仙鄉仙水之

類是清源名唐

福寧州



温麻晉以温麻船寧遠唐改縣為寧遠鎮因名長溪唐宋縣名縣南有溪數十

里通福寧元取福安寧德二縣之名以名州

寧德縣唐置感德場

福安縣按本志初議置邑邑令范夔夔神人告曰須福建安撫來事乃成後朝廷賜名其縣曰福安蓋符夢中福安撫之言也

建安撫之言也福安縣之主山曰袞山因以名居邑東者曰東袞居邑西

者曰西袞

分野

福建布政司各府州縣同

或宋蔡沉曰揚州之域北

上古未通亦當在要荒之服周官保章氏辯九州之分野吳越屬

星紀前漢志屬牽牛婺女之分後漢志晉志隋志皆

屬斗牛須女之分後漢郡國志云自斗十一度至婺女七度一名須女曰星紀之次於

辰在丑謂之赤奮若於律為黃鍾斗建在子今吳越分野晉天文志云自南斗十二度至須女七度為星紀吳越分野屬揚州注云費直起斗十度蔡邕起斗

六度又云陳卓范蠡鬼谷張良諸葛亮譙周京房張衡並云斗牽牛須女吳越

揚州內會稽入牛一度唐一行以山河兩戒推之

莆陽志戒所謂南紀者東循嶺徼達東甌閩中蓋在

雲漢下流為負海之國唐書天文志云一行以為天下山河之象存乎兩戒北戒

自三危至朝鮮是謂北紀所以限戎狄也南戒自岷嶓至東甌閩中是謂南紀所以限蠻夷也故星傳謂



北戒為胡門南戒為越門又云東南負海為星紀負海者以其雲漢之陰也又云南斗牽牛星紀也初南斗九度餘千四十二秒十二太中南斗二十四度終女四度為星紀之分古吳越及東南百越之國南斗在雲漢下流當淮海間為吳分牽牛去南

**宋志以屬**

河寢遠自豫章迄會稽南逾嶺徼為越分

**天市垣東蕃南第六星**宋史天文志天市垣二十二星東蕃各列十一星其東

垣南第六星曰吳越**元志亦以為星紀之次**元史曆志斗四度

秒外入吳越分星紀之次**國朝天文分野以福建郡縣並屬斗牛之分**

**大明一統志則以為牛女之分大抵古書又亡堪輿雖**

**有郡國入度非古數也今其存者十二次之分而已**

**福建八府一州五十三縣大槩可定者次在星紀野**

**在揚州之所入其細度則未易折衷也**

**疆域**

**福建等處承宣布政使司**東抵大海岸西抵江西界廣九百二十五里南抵廣東界

北抵浙江界袤一千七百一十三里

**福州府**在布政司治所東抵大海岸西抵延平府南平縣界廣四百四十里南抵興化府莆田縣

界北抵福寧州界袤四百四十五里

**閩縣**附郭東抵連江縣界西抵候官縣界廣九十三里南抵福清縣界北抵懷安縣界袤八十八里

一里



候官縣附郭東抵閩縣界西抵永福縣界廣八十里

懷安縣附郭東抵連江縣界西抵候官縣界北抵古田縣界廣八

長樂縣在府城東南一百二十里東抵海澳西抵閩縣

連江縣在府城東北九十五里東抵大海西抵懷

福清縣在府城東南一百二十里東抵長樂縣界

古田縣在府城北二百八十里東抵連江縣界西

永福縣在府城西南一百二十里東抵候官縣界

閩清縣在府城西尤溪縣界廣八十五里南抵永福縣

羅源縣在府城東北一百六十里東抵福寧州寧

江縣界北抵古田縣界九十五里



建寧府

在布政司西北五百三十里東抵福寧州福

安縣界西抵延平府順昌縣界廣四百五十

建安縣

附郭東抵政和縣界西抵甌寧縣界廣一

里十

甌寧縣

附郭東抵建安縣界西抵建陽縣界廣一

百八

浦城縣

在府城東二百七十里東抵浙江處州府

龍泉縣界西抵崇安縣界廣一百七十里

建陽縣

在府城北一百九十里東抵甌寧縣界西

抵甌寧縣界北抵崇安縣界七十五里

松溪縣

在府城東一百六十里東抵浙江處州府

慶元縣界西抵政和縣界廣九十里南抵

崇安縣

在府城北二百四十里東抵浦城縣界西

抵江西廣信府鉛山縣界廣一百四十里

政和縣

在府城東二百四十里東抵壽寧縣界西

抵甌寧縣界廣三百三十里南抵福州府

壽寧縣

在府城東二百五十里東抵福安縣界西

抵政和縣界廣一百九十里南抵福寧州

寧德縣界北抵浙江處州府



泉州府

在布政司西南四百一十里東抵大海西抵漳洲府長泰縣界廣二百八十里南抵大海北抵延平府尤溪縣界三百八十四里

晉江縣

附郭東抵惠安縣界西抵南安縣界廣二十七里南抵大海北抵興化府仙遊縣界

南安縣

在府城西七十五里東抵晉江縣界西北抵安溪縣界廣七十三里南抵同安縣界北抵永春縣界

同安縣

在府城西南一百三十里東抵南安縣界西抵漳州府龍溪縣界廣一百一十五里南抵大海黃牛澳北抵安溪縣界

德化縣

在府城西北一百八十五里東抵興化府仙遊縣界西抵延平府尤溪縣界廣二百一十里南抵永春縣界

永春縣

在府城西北一百二十里東抵南安縣界西抵漳州府龍巖縣界廣一百九十里南抵化縣界

安溪縣

在府城西北一百五里東抵南安縣界西抵同安縣界廣八十五里南抵南安縣界北抵龍溪縣界

惠安縣

在府城東北五十里東抵大海西抵晉江縣界廣八十里南抵大海北抵仙遊縣界

漳州府

在布政司西南六百八十里東抵泉州府同安縣界西抵汀州府長汀縣界廣四百一十里南抵廣東潮州府海陽縣界北抵延平府尤溪縣界



龍溪縣附郭東抵泉州府同安縣界西抵南靖縣界廣一百一十里南抵漳浦縣界北抵長

泰縣界袤六十里

漳浦縣在府城南一百一十里東抵大海西抵南靖縣界廣一百五十里南抵海陽縣界北抵龍

溪縣界袤二百四十里

龍巖縣在府城西北三百一十里東抵漳平縣界西抵汀州府長汀縣界廣一百四十里南

抵南靖縣界北抵延平府尤溪縣界袤四百二十里

長泰縣在府城東四十里東抵同安縣界西抵龍溪縣界廣七十里南抵龍溪縣界北抵泉

州府安溪縣界袤九十五里

南靖縣在府城西四十里東抵龍溪縣界西抵龍巖縣界廣二百四十五里南抵廣東潮州

府程鄉縣界北抵龍巖縣界袤二百八十里

漳平縣在府城西北四百一十里東抵安溪縣界西抵龍巖縣界廣一百二十里南抵南靖縣界

北抵延平府永安縣界袤二百一十里

汀州府在布政司西南一千六百里東抵延平府永安縣界西抵廣東潮州府程鄉縣界北抵江

里南抵廣東潮州府程鄉縣界北抵江

長汀縣附郭東抵寧化縣界西抵瑞金縣界廣一百四十里南抵上杭縣界北抵瑞金縣界

袤二百一十五里

寧化縣在府城東北一百八十里東抵清流縣界西抵贛州府石城縣界廣一百一十里南抵長

汀縣界北抵邵武府建寧縣界袤二百里



上杭縣

在府城南一百九十里東抵漳州府龍巖縣界西抵武平縣界北抵長汀縣界

武平縣

在府城西南一百六十五里東抵上杭縣界西抵贛州府安遠縣界廣一百九十里南抵程鄉縣界北抵長汀縣界

清流縣

在府城東北一百一十里東抵永安縣界西抵寧化縣界廣一百三十五里南抵寧化縣界北抵歸化縣界

連城縣

在府城東南一百一十里東抵永安縣界西抵長汀縣界廣一百一十里南抵上杭縣界北抵清流縣界

歸化縣

在府城東北二百餘里東抵延平府將樂縣界西抵清流縣界廣五十五里南抵永安縣界

永定縣

在府城南二百四十五里東抵漳州府南靖縣界西抵上杭縣界廣二百七十里南抵廣東潮州府饒平縣界北抵上杭縣界

延平府

在布政司西四百一十五里東抵建寧府建安縣界西抵汀州府清流縣界廣三百七十里南抵福州府古田縣界北抵邵武府邵武縣界

南平縣

在府城東抵建寧府建陽縣界西抵順昌縣界南抵尤溪縣界北抵建寧府甌寧縣界

將樂縣

在府城西二百二十里東抵順昌縣界西抵清流縣界廣一百五十五里南抵沙縣界北抵邵武府泰寧縣界



尤溪縣 在府城南一百五十里東抵福州府閩清

縣界西抵漳州府龍巖縣界廣二百八十里南抵泉州府德化縣界北

沙縣 在府城西一百二十里東抵南平縣界西抵

永安縣界廣一百五十里南抵尤溪縣界北抵順昌縣界

順昌縣 在府城西一百二十里東抵南平縣界西

抵邵武府邵武縣界廣九十里南抵沙縣界北抵邵武府建

永安縣 在府城西一百二十里東抵尤溪縣界西抵

清流縣界廣一百八十里南抵龍巖縣界北抵沙縣界

邵武府 在布政司西北六百七十里東抵延平府順

昌縣界西抵江西建昌府新城縣界廣二百六十里南抵汀州府寧化縣界北抵江西廣信府鉛山縣界

邵武縣 附郭東抵順昌縣界西抵光澤縣界廣一

百七十五里南抵泰寧縣界北抵建寧府建陽縣界

泰寧縣 在府城西南一百四十里東抵邵武縣界

西抵建寧縣界廣一百一十里南抵延平府將樂縣界北抵邵

武縣界

建寧縣 在府城西南二百四十五里東抵泰寧縣

界西抵建昌府建昌縣界廣一百一十五里南抵寧化縣界北抵建昌府

南豐縣界

光澤縣 在府城西北八十五里東抵邵武縣界西抵

新城縣界廣九十五里南抵邵武縣界北抵鉛山縣界

一百五十里



興化府

在布政司西南二百七十里東抵海岸西抵泉州府永春縣界廣二百一十五里南抵海岸北抵福州府永福縣界廣一百二十里

莆田縣

附郭東抵海岸西抵仙遊縣界廣一百二十五里南抵海岸北抵永福縣界廣一百二十里

仙遊縣

在府城西七十甲東抵莆田縣界西抵永春縣界廣八十五里南抵泉州府惠安縣界北抵永福縣界

福寧州

在布政司東北五百四十五里東抵海及浙江温州府界西抵福安縣界廣一百五十里南抵寧德縣界北抵浙江温州府平陽縣界廣四百一十五里

寧德縣

在州城南二百二十里東抵福寧州界西抵福州府古田縣界廣一百五十里

福安縣

在州城西北二百里東抵福寧州界西抵龍泉二縣界廣三百里

形勝

福建布政司

閩越地肥衍

唐韓愈歐陽生哀詞云憑山負海唐杜佑云有山泉禽魚之樂

越阻僻在水清山秀為東南之尤

唐黃璞閩中東南際海西北多峻嶺抵江

水陸之險

宋曾鞏道山亭記閩之路陸出者或逆坂如緣絙或垂崖如一髮或側徑鈎出於不



測之溪上皆石芒峭發擇然後可投步其溪行則水皆  
自高瀉下石錯出其間如林立舟沂泐者投便利失毫  
分輒破溺其水連山絡其精神巨淵敞其眉目元程鎮  
陸之險如此夫送郭  
元坦序閩之險幅員凡幾千里云云

### 福州府

東帶滄溟百川叢會舊記北抵永嘉南出莆田西連延平

同其地坦夷圖經閩中八郡建劍汀邵號上四州其地

吻海派江唐沈亞之集閩城吻海而派江附山長江在

其南大海在其東宋曾鞏道全閩八郡長樂為冠宋蔣

東南都會宋蔡襄學記連山距海邊徽重地元王

地氣磅礴元貢師泰重修福州路記云云物產蕃阜

長樂縣 東濱大海西接瀛洲首石峙其北長江經

其南本志

連江縣 沉蝶案於水中聳筆峰于天際五馬內朝

三台外本志

福清縣 東薄大江西連巨麓雙旗五馬距其陽鷲

峰金翅敵其陰本志

古田縣 文筆峙立乎其東五華盤礴乎其西北翠

翠屏南案仙亭元吳海送鄭訓導之古田序



永福縣 東徹候官西界尤溪莆陽直其南閩清倚

其北宋知縣黃子山崖層疊溪水悍激同其山

伏疊見層出其水行山間悍激回復走瀨藏石

閩清縣 大江環其左屏山聳其前鳳凰南翔朱頂

西舞本志山水清妍西高東下同

羅源縣 四明角拱三台臂揖本志鳳屏擁其後蓆帽

環其前金馬出其東鍊幢峙其西同兩溪左蟠三

川右繞同上

建寧府

永丹山 梁江淹為吳興令嘗謂云云玳木東閩劇

權德輿送建東接括蒼北距上饒西南抵延平東北

建溪本志山水奇峻同上閩中尤號奇峻保界閩越

綿地八百宋楊東南勝地本志南望鐵獅紫蓋以次群

居閩上游浙之要衝福唐之喉衿 襟山東水宋

浦城縣 雷霆入地星斗逼人唐章碣詩雷霆入地

其山奇峻其水湍急本志邑之北有梨嶺層巒

自西折而東由建 吳山峙其左西巖環其右前擁

溪而達於海云云



回隆之秀後倚橫峰之奇同上

建陽縣 西北高而山多峻峭東南下而地稍平夷

本志群峰襟抱二水帶東同上睡龍驚馬東南迴護卧

牛踞虎左右相持同上

松溪縣 山明水秀本志堪盧峙其南尊師袞其北

中有雙溪透  
施曲折云云

崇安縣 春灘水狂唐羅隱詩春諸峰環拱二水合

抱本志黃石山在其北武夷諸峰在其南東有三

石雄從西而來合而環拱於建溪奇偉宋蘇軾詩  
縣至武夷九曲與建溪合

偉

政和縣 東抵永嘉南通福唐西走建溪北控龍泉

本志群山迴環二水縈繞同上大奇峰聳翠於左望浙

峰列障於右南則文筆之效奇北則黃熊之獻秀

同上

壽寧縣 四山列屏一水縈帶本志疊嶂重岡湧若波

浪同上

泉州府

川逼滇渤山連蒼梧唐歐陽詹近接三吳遠連二廣宋



南夫修城記惟閩之泉云閩越奧區聽壁記泉州云地

云萬騎貔貅千艘軍象閩越奧區聽壁記泉州云地

帶嶺海宋錢熙記閩之奧區泉南為最其閩越領袖張

明記表以紫帽龍首之峰帶以金溪石筍之阻宋陳知

清源北枕清源西拱紫帽漲海經其南岱嶼襟其會宋志水

清山秀宋鄭俠詩水清東南巨鎮元志風氣完固物產

水陸扼七閩之會梯航通九譯之重方輿

南安縣九日姜相高士諸峰環拱于右佛跡靈秀

二山盤迴于左志揖紫帽獅子之奇抱金溪黃龍

之秀同

同安縣東南十一海島拱列獻奇于前西北十六

峰巒疊出擁秀于後志

德化縣東接仙遊西連尤溪志諸山環拱丁溪中

流同

永春縣山環水繞本志南有象山為應龍東有雙

如列樓臺挑溪一水中流卓

埔數溪橫狀云云雲氣輪困

安溪縣東瀕濱海西北接汀漳志山水環合同上

橫流龍山拱峙水口有金龜山東有三公峯云云

惠安縣東南瀕海西北依山志陸通閩廣水達諸

八閩通志卷之三



蕃同螺峰峙其後文筆聳于前同

### 漳州府

閩嶺奧區輿地紀勝境曠窮山外城標漲海頭唐張登詩在閩會

之極南宋傅自得道院記地曠土沃同東南際海宋史地志控引番

禺衿喉嶺表本志天寶紫芝奠于後丹霞名第拱于前鶴

峰踞其左圓山聳其右同面臨大溪背負千峰宋趙崇祥漳南

樓記面臨大溪如見九龍之躍也背負千峰如見群玉之攤也名第諸巒參乎其前如見偉人秀士之顧揖也

一水清流列峰秀出宋進士題名記漳極閩之南地蒸

山海秀宋郭祥正詩兩山擁翼二水襟帶宋陳淳北溪集如

為州治實郡之宗祖如圓山雄擬西隅鎮翼右臂實

如九龍江發源汀贛遠郡東臂與地偏海近國朝王律

西江匯歸于海實為郡左襟帶地偏海近詩漳水南

邊郡閩鄉到此窮地偏冬少雪海近夜多風

漳浦縣 處八閩之極地為汀潮之要衝本志前屏梁

山旁環鹿水同上前屏梁山而頂有十二峰之並

勢若神蛟之趨瀚海形如祥鳳之下平原同上海

印石鰲峰大帽東羅將軍九侯鼓雷太武諸山勢

平原山秀溪清王禕詩山秀英靈

龍巖縣 東寶環其左紫金峙其右奇邁前揖九侯



後灘本志龍巖東蟠虎嶺西踞同上

長泰縣 良岡衍脉於後登科獻秀於前曷山左踞

西峰右峙龍津一溪縈繞其中本志

南靖縣 山水盤旋土地平行本志邑治當雙溪大

帽峙其後鵝頭揖其前圓山崛起於東南鏡山屹

立於西北同上

漳平縣 銀瓶臂其左龍亭翼其右覆鼎揖其前石

鼓擁其後本志清溪東流碧潭西匯同上縣南有溪

西有碧龍潭

### 汀州府

崇山複嶺本志今汀閩越西南與章南通交廣北達江

右宋鄭強移介於虔梅之間同上甌閩奧壤宋張文潛在

山谷斗絕之地文獻通考西隣贛吉南接潮梅本志云云實

來之衝山重複而險阻水迅急而淺澁圖志前直圓峰後枕

卧龍宗記黃啓戴覺記汀為州云云一

川遠匯三溪水千嶂深園四面城宋陳軒詩

寧化縣 山環萬壘獻奇技秀本志云云翠華鳳凰

山在其南東有城門嶂卓如屏西有牛頭山突兀若袞下瞰溪湖之勝同上



上杭縣

東連清漳南通東廣西接贛水北達臨川

本志琴岡橫案於前金山列屏於後髻峯東峙旗嶂

西蟠袍山屹立於西南羅嶠覆峙於東北同前襟

三折之清漪後凡七峰之蒼翠同上

武平縣

閩之絕域

本志武平去汀三百餘里為閩之絕域

黃龍北峙

筆架南列梁野障其東雙薦蟠其西同龍溪碧水

環繞合流同上

清流縣

諸山合作屏風立一水環成几字流本志

攤其後南極指於前東華左峙西靈右蹲一水自西南而來入于鳳翔橋迴流出龍津橋環抱如帶

故先輩有曰云云

連城縣

舟車四塞之地

本志連城居萬山中崇岡複嶺為云云山水

奇秀圖畫難形

同上其主山自清流蜿蜒磅礴而東引蓮峰之雄西擁旗石之勝

而銀屏特立案其南中有文溪一水環抱縣治復迴派九折而東注他若金鷄天馬諸峰呈奇獻秀

變幻百出雖圖畫有不能盡其形容者

歸化縣

山峰羅列溪水環拱

本志樓臺鼓角聳于後三台飛鳳拱于前

獅巖峙其東仁壽矗其西諸峯四面羅列一水白黃溪頭西來與惠利橋水合環拱於縣前

永定縣

卧龍之山峙於後掛榜之山薄於前東有

龍門之拱揖西有印匣之鎮重本志二水交流一湖



瑩澈同

延平府

負山阻水為七閩襟喉本志劍溪環其左樵川帶其右宋

良弼雙溪樓記七閩號東南山水佳處山川清明偉麗

為東南最宋楊時占溪山之雄當水陸之會宋黃裳雙

襟帶高下甌閩占溪山之雄枕寒泉倚青嶂黃裳遊崇

山峻嶺為郭郭驚湍激流為溝池楊時資前臨深壑後

逼峻崖方輿烟雨霏濛宛然圖畫本志重巒復隴蜿蜒

舍民廬隱隱與竹樹蒼翠相掩映云云

將樂縣

巖岫磊砢溪流清泚本志將樂當延平二

山高出霄漢而支隴逶迤左環右抱曰封山曰五

尤溪縣

雙峰北聳一溪東注本志縣治北雙峰高

之鎮山其他疊嶂層巒東拱西顧如象如獅

沙縣

崖壑迴旋溪流澄湛本志沙縣在延平上游

崖霧壑迴旋左右太史溪之流一碧登湛十里無聲

順昌縣

溪山秀麗宋余良弼介西江東廣之衝本志

順昌云云豸角山特立其北雙峰仙掌諸山列

永安縣

巖巖峭壁驚駭游目本志永安介龍巖清



聳立東北百丈蓮花金星  
玉斗諸山左蟠古轉云云

### 邵武府

居四州之上游

本志

其土夷曠其勢蜿蜒

同上其土夷曠其氣清淑其勢

蜿蜒抱負如在碧玉環中

三峰峙其南一水界其北

同上甌閩西戶

寅軍治記

前據重岡後帶鹿水

同上杉關鐵牛控其西石岐水

口阨其東梅口西安阻其南金山珠寮障其北

本志鐵牛關名

石岐隘名水口西安俱寨名

前跨汀贛後展武夷

同上登高猊踞石岐

龍盤上左劔右盱枕汀帶建

元魏天祐總管府記

千山重圍一水

中流

宋戴式之詩千山表裏重圍過一水中間自在流

### 泰寧縣

山川奇秀

宋葉祖洽改邑名記

大杉茶花阨其北石

門九盤控其西何潭匯其東寶閣聳其南

本志大杉九盤

皆嶺名茶花石盤皆隘名

北枕杉溪東環三澗

同上金鏡遠盤爐

峯近踞

同上

### 建寧縣

跨贛盱汀劔之交

本志

南聳金鏡北展鳳巘

浮沙東山環其左白鹿西山列其右同百丈嵯峨

濶江縈繞

同上百丈嶺乃江閩分界濶江縈繞而縣治居其中若蓮花心然

風氣

綿密外固中寬

同上

山刻水厲同地分麻澗脉山接

武夷根

宋陳軒詩



光澤縣

海嶠喉襟

本志

雲巖聳其南九峰峙其北君

山障其東杭川迤其西上當江閩之交元况達自鳴山神祠記

興化府

介泉福之間

宋游驛通判廳壁記莆陽云云通海道舟車所會

山川之秀甲於

閩中

本志帶山附海宋顏若愚贖學田記莆為郡云云

仙境峭壺公之碧

前映樓臺清流奔玉澗之泉右縈城郭

宋陳仁壁興北化軍廳壁記

枕陳岩南楫壺公東薄寧海西縈石室木蘭壽溪環流

左右

本志寧海在府城東木蘭陂在府城西南一本云東薄蘭溪西縈寧海誤矣

環城千里

海隅方輿勝覽

仙遊縣

據莆上游

宋姚戶口

班主簿題名記仙遊云云蕃庶視莆之三縣為壯賦

入之須率郡所仰

西北接泉福

南距大海

宋陳讜縣尉廳題名記仙遊云

云舟車交湊地大事繁

山川峻秀

雄麗

宋真德秀送王邁序

福寧州

東南襟帶大海西北控扼山川

本志

赤岸東據玉巖西峙

龍首擁於後南峰拱於前

同日

四頭浙尾

元温州總管趙鳳儀福寧州明

新堂記郡舊長溪云云岩邑也

寧德縣

鶴飛鸞翥

本志

數十峰之主山起於白岩委蛇上分為三脉中一脉差高



其西鶴山其東瑞峰星帽在其北海  
潮在其南古稱鶴飛鸞煮之狀也

福安縣 五馬據其東仙境峙其西重金揖前銅冠

擁後志本秦溪鳳渚環遶於東北廉溪蘇江映帶於

西南同

八閩通志卷之二

八閩通志卷之三

風俗歲時附

福建布政司

其俗頗同豫章

隋書地理志豫章之俗君子善居室小

厘競分銖以給其夫建安俗頗同豫

人多有數婦暴面市

章按隋建安郡即今八閩之地也

民安土樂業宋史地理

鬼尚祠重浮屠之教

同曉确之地耕耨殆盡

同上上地迫陘生籍

繁夥雖曉确之地耕耨殆

終歲勤動僅足給食

元貢師泰送李

尚書序



福州府

遇兵不饑遇荒不掠

晉郭璞遷城銘云云逢災不染

其俗儉嗇喜訟好

巫圖經其俗儉嗇爭

海濱幾及洙泗

同上晉永嘉衣冠趨閩自是畏亂無

復仕神龍中州人薛令之始登

女作率登於

李椅常袞皆以崇重學校為意

男上民俗舒緩

于時云云

志強力可以久安

產懼薄以勤羨用喜嗇以實華

閩中

家庠序而人詩書

君子外魯內文

小民謹事畏法

民以魚盜為主

長樂縣

土瘠民稠

勤耕讀女尚蠶織

同上濱海

者事魚釣附山者為工商

連江縣

地瘠民貧

貢日用儉約人多尚義

治喪不用浮屠

福清縣

土瘠物貨不產

君子

多業詩書細民多執工藝

小民執工藝以營衣食者視諸縣獨多

古田縣

民識教化

民俗鄙朴頗好訐訟

文物彬彬

革巫鬼民始識仁義禮樂教化

元吳海送鄭訓導序古田在昔提封之廣居民之眾邑里之華文物之盛蓋彬馬迹來周敝皆不



昔如

### 永福縣

其民火蕪水耕崖鋤隴時

宋知縣黃子理玩芳亭記其山

居之民終身不知車馬馳驟之逸云云

民淳而好禮

元員外林温曰云云又多文學

之易治而難服風行鬻虛心室記簪纓星羅絃誦

有文農工知義云云

### 閩清縣

家相率而學人相率而善

宋常挺貢士材莊增田記

俊輩出元黃立修廟學記

男耕女織民不侈靡

本志

### 羅源縣

髦士輩出細民知學

本志初縣治湫隘人

縣陳偁遷之後髦士輩出細民亦知向學

民淳訟簡敦尚本業

同

### 歲時

楚歲時記原氣化於函詩所述可見矣荆

## 元日祈年

五鼓後郡人無貴賤皆富皆嚴潔廳宇序拜

見閩里之禮節繫人情之醇薄其亦幽詩之遺意歟三山曾師建堂效之以記閩事茲特撮其大槩并著其古今之異尚者以附于篇亦風俗之一端也

閩俗最重元日黎明各盛服饗祀畢序拜稱觴祝尊者壽然後出拜親族隣里往反更謂盡節假乃止按舊志歲節往來自縉紳而不敢陵躡蓋宋之盛時風俗如此南渡

稱謂有常錙銖不取陵躡蓋宋之盛時風俗如此南渡

以有存者然視宋之盛時相去天淵矣上塚歲節之二

鉅姓率携長幼拜掃入學宋之盛時凡鄉里各有社學

有學識行藝可以師表後進者一人推一二有力者為

糾首以諸生姓名于關敬謁以請既許可乃於歲節

後卜日備禮延致於學子弟迎謁再拜執經授業課試

講改率有規約其資貨之俊秀者恒以歲通一經為期



郡守程師孟詩云城裏人家半讀書又云學校未嘗虛  
鳴于時人當是時周希孟陳烈諸先生相繼以德行經術  
學四方而才之盛蓋彬彬焉其後工以趨試上庠率遊  
衰教人之法甚略陵夷以至今日待來者事師之禮浸  
以益甚此有識之士所為慨嘆也  
**立春蔬餅** 春以爲  
節物宋蔡襄立春寄福州郡守燕度詩春盤食  
菜思三九又羅源林迥詩青韭供餅面圓  
山合樂其歲元夕州設綵山以向誰門集俳優妓女不  
廢入國朝乘民俗祈年雖間有諺於境者而官府  
則不復設於此亦可以觀我祖宗節儉之化矣  
燈宋時郡守每遇元會監司置酒臨賞三夕元豐中  
劉瑾爲守元夕命民間戶燃燈十盞陳烈作大燈題  
詩其上曰富家一盞燈太倉一粒粟貧家一盞燈父子  
相聚哭風流太守知惟恨笙歌無妙曲瑾聞而謝  
之○按晁氏家語謂蔡君謨於上元令民間點燈七  
陳烈作大燈書此詩其上君謨見之能燈其說與此不

郡守程師孟詩云城裏人家半讀書又云學校未嘗虛  
鳴于時人當是時周希孟陳烈諸先生相繼以德行經術  
學四方而才之盛蓋彬彬焉其後工以趨試上庠率遊  
衰教人之法甚略陵夷以至今日待來者事師之禮浸  
以益甚此有識之士所為慨嘆也  
**立春蔬餅** 春以爲  
節物宋蔡襄立春寄福州郡守燕度詩春盤食  
菜思三九又羅源林迥詩青韭供餅面圓  
山合樂其歲元夕州設綵山以向誰門集俳優妓女不  
廢入國朝乘民俗祈年雖間有諺於境者而官府  
則不復設於此亦可以觀我祖宗節儉之化矣  
燈宋時郡守每遇元會監司置酒臨賞三夕元豐中  
劉瑾爲守元夕命民間戶燃燈十盞陳烈作大燈題  
詩其上曰富家一盞燈太倉一粒粟貧家一盞燈父子  
相聚哭風流太守知惟恨笙歌無妙曲瑾聞而謝  
之○按晁氏家語謂蔡君謨於上元令民間點燈七  
陳烈作大燈書此詩其上君謨見之能燈其說與此不

考之於史君謨與烈同時最厚而劉瑾爲  
後君謨三十六年晁氏之言或有所據也  
**寒食開花**

宋時州園在牙門之西謂之春臺館歲二月啓鑰縱  
民遊賞常閱一月蓋與民同樂之意也蔡襄爲郡日  
有開花園詩風物朝來好園林雨後清魚遊知水暖蝶  
戲見春晴草軟迷行跡花深隱笑聲觀風聊自適不用  
管絃迎程師孟春風亭詩爲報尋芳沽酒客年年  
到此且徘徊今園已廢而宦遊者亦無暇及於此  
遊山

郡人以是日踏青東郊充盛多拾野菜煮臠亦唐人杏  
粥榆羹之意也太守以假日拉寮屬登臨蔡襄有寒食  
遊西湖詩程師孟有寒食遊九仙烏墓祭郡之富室大  
石山詩一時太平氣象可想見也

田每歲寒食必祭墓下祭畢乃合族人  
燕飲款洽竟日亦尊祖睦族之道也  
**古** 契飲 舊記

東有桑溪越王無諸嘗流杯宴集於此宋時太守契飲  
之地有三一曰南湖禊遊亭二曰東禪肖蘭堂三曰聖  
泉曲水亭郡守王達上巳遊東禪詩紫陌破青飯民俗  
清晨雕鞍映畫輪園修洛陽楔重憶永和春

清曲水亭郡守王達上巳遊東禪詩紫陌破青飯民俗  
清晨雕鞍映畫輪園修洛陽楔重憶永和春

泉曲水亭郡守王達上巳遊東禪詩紫陌破青飯民俗  
清晨雕鞍映畫輪園修洛陽楔重憶永和春

清晨雕鞍映畫輪園修洛陽楔重憶永和春

清晨雕鞍映畫輪園修洛陽楔重憶永和春



日取南燭木莖葉搗碎漬米為飯蒸成緝青之色謂日  
進一合可以延年南燭木者冬夏常青本草云吳越多

**端午**

插艾是日長幼悉以五色線繫臂名曰長命縷又曰飲

色線是日長幼悉以五色線繫臂名曰長命縷又曰飲

菖蒲酒本草云菖蒲可以延年故也今郡人是日飲之

名曰角黍楚人是以竹筒貯米祭屈原名曰角黍以為

飲續角黍楚人是以竹筒貯米祭屈原名曰角黍以為

節競渡重之郡南臺江沿內諸河龍舟旁午鈺鼓喧闐

井闢輕駛宋郡守程師孟詩三山縹緲道出重城參差青

天十里平千騎臨流擊翠輕萬人擁道出重城參差青

去月華明紹興中因鄉村爭鬪殺傷遂一切拘納分諸

院修浮橋船後稍採藥是日郡人多出城乞巧

**乞巧**

是夜兒女羅酒果於庭祝牛女二星瞻拜以乞巧

盃蘭盆會者率就寺院供設近數十年來此風稍減

焚楮衣前中元二日具酒饌祭登陽登高郡人率以是

飲菊酒以延年惡冬序拜郡人亦重此節前節隣里族

日則序拜如除夜逐疫難之意也打夜孤即古者鄉人

獻歲之儀除夜逐疫難之意也打夜孤即古者鄉人

景宗為人好樂在揚州時臘月則使人邪呼逐除徧往

人家乞酒食以為戲今閩俗乃曰打夜孤豈以作邪呼

之語而餽歲別歲守歲相與燕集達旦不眠火爆歲時

記云山徠惡鬼犯人輒病惡爆竹之聲李彤云元日

爆竹於庭辟山徠惡鬼後人因以火藥為爆燒之宿

歲荆楚歲時記云歲暮家家具肴饌為宿歲之儲以迎

歲新年相聚燕飲閩俗亦然又留飯為節假內之備謂



之隔桃符鍾馗書桃符置戶兩傍掛  
年飯桃符鍾馗門上以厭邪魅

### 建寧府

備五方之俗建安志自五代亂離江北士大夫處市井

者尚侈而好浮居田里者勤身而樂業同尚氣而喜節

同上云云易闢而輕生君子其民之秀者狎於文宋韓

勇於為善小人敢於為惡賦其厲氣者亦悍以勁同家有詩書戶藏法律上其

民猱黠而易隨宋盛均序土風差勝建安集農力甚勤桑麻

水無涓滴不為用山到崔嵬猶力耕朱行道義之鄉

本志自朱文公倡道東絃誦相聞同上擢科第登詔闕

南彬彬然道義之鄉之聲相聞同上貧富不相資云云前貴賤不相等圭竇之士皆能挾族譜以推

浦城縣 士頗以名節自勵本志

松溪縣 土風淳朴人性儉約本志云云山多田少

女勤織紉不事商賈末技

崇安縣 民知文雅本志其民多悍戾而罕尚文藝

下民始知文雅至宋胡文定劉屏山朱文公諸賢繼出詩書禮樂之盛幾於洙泗矣

壽寧縣 民節儉而簡於禮義本志其地山高水寒

民多務本而少逐末恒知節儉而簡於禮義一失其平叫呼四出折之以理忿怒亦銷



歲時

**歲首慶節**

大槩與福州同 **祀竈** 俗謂正月五日夜竈祭門正

五日暮具香

**里塾** 初旬後邑人之有子弟者相率敦

燭酒果以祭

**元燃燈** 於門或三盞或五盞城中弛禁徹夜聽民觀賞

**三月墓祭**

郡人自季春朔為始隨便擇日備牲醴

插蒲艾

是日民家各插艾及菖蒲於門以禳 **飲菖蒲酒**

**角黍**

**競渡** 福州府同 **七夕乞巧** 是夜郡人女子具

以祀牛女二

**中元盂蘭盆會** 郡人以七月朔日始至晦

星謂之乞巧

**社日宴社** 每歲春秋社日具雞

蘭盆會以追薦祖考亦

**社日宴社** 豚酒食以祀土穀之

有具牲醴祭於家者

**重陽壽糕** 九月九日郡人粉米為糕為菜羹酒

是日飲菜羹

**十月朝薦糕** 是日為豆米糕以祀 **冬至序**

酒以辟邪氣

**拜序** 此節惟家庭自 **薦圓** 是日粉糯米為丸以 **歲除饋歲**

以牲畜酒果交相

**祭竈** 俗謂臘月二十四日 **桃符爆**

饋遺謂之饋歲

**竹俱與福守歲** 郡人遇除夜俱不就寢或

竹州府同

**泉州府**

**民淳訟簡**

宋王十朋止訟文泉在七 **俗尚儉朴** 圖經瀕

魚鹽為命依山者以桑

**多好佛法** 上 **重婚姻喪祭** 同上

麻為業大抵皆尚儉朴

**擯榔為禮** 同上里間朋友吉凶慶吊皆以擯榔

為耻

**擯榔為禮** 同上里間朋友吉凶慶吊皆以擯榔

以儉薄

**擯榔為禮** 同上里間朋友吉凶慶吊皆以擯榔



相見必設此為重俗之風俗淳厚宋張闡云泉其人樂

善同上云云素習詩書宋曹修睦建學表愛身畏法崇

遜耻爭儒者安於閭里以漂泊為病仕者守其塗轍以

奔競為羞宋志木少桑柘婦罕蠶織同上云云冬無

南安縣 絃誦相聞國朝陳叔剛重建夫子廟記南

厚澤之所甄陶者六十餘年百里之間云云

同安縣 邑人知敬信朱子之學元林泉生大同書

百年矣所謂高士軒者古老相傳敝則必葺同安多古岬凡朱子所撰述者邑人能成誦之彼豈為

虛敬哉

永春縣 咏而歸者日滋宋陳知柔

安溪縣 掌地成田宋黃銖詩掌地也成田

惠安縣 地瘠民貧宋陳安國儒學記

歲時

元日序拜 上元放燈 入學大槩與建 清明祭掃

端午插艾 角黍 競渡 七夕乞巧 中元盂蘭盆

會 焚楮衣 重陽登高 冬至序拜 除夜挑符

爆竹已上各節土俗大槩與福州府同

漳州府



其民務本不事末作宋傳自得質朴謹畏宋陳淳北溪

大槩云云然其間亦有奸雄健訟為善良之梗使不獲安息者俗尚淫祀同上民云俗

廟立互作淫戲同上此邦陋俗常於秋收之後優樂善

遠罪宋郭祥正淨衆寺法堂記閩之八州漳寂在南民

比悍強難治宋蔡崇禮傳敦尚質朴本志云云務業其

民輕死易發同上村落愚民多因小故忿業農業魚業

記業農者近郭之民文物如鄒魯國朝王民俗奢僭王

詩奢僭仍民俗本志云民間婚姻男家務為觀羨女家

極力以求稱之侈靡無節親舊之墓或設祖祭數月營

浦縣 俗厚訟稀宋卓遵為趙

龍巖縣 俗故窮陋宋朱文公學記龍巖為縣商賈

不行本志邑處郡西北之極壤

長泰縣 不好華麗不事商賈本志邑與龍溪相接

云云

南靖縣 男力耕稼女勤紡織本志其地氣候多燠

三收云云

漳平縣 其民朴吝本志山畝多陸田舟楫不通商

已食而



歲時

元旦序拜

上元放燈

入學

漳為朱文公過化之地讀書者多每歲上元甫

過即遣子弟從師於里塾

清明祭掃

端午插艾

角黍

競渡

七夕乞巧

中元

盂蘭盆會

焚楮衣

重陽

登高

冬至序拜

除夜桃符

爆竹

已上各節土俗大槩俱與福州府同

汀州府

風聲氣習頗類中州

宋陳一新政瞻學田碑

剛愎好鬪

圖志氣剛愎而好鬪

心褊迫而淺中

島居者安漁鹽之利山居者任耕織之勞

直好義

元志君子云云而恬於進取小人願慤少文而安於勤勞

宜化縣

男力稼穡而不為商賈女業麻苧而少事

蠶桑

本志勇悍輕生上同

上杭縣

奢侈日滋詞訟日熾

本志

武平縣

專尚師巫不任醫藥

本志

尚武少文

上同

清流縣

民頗健訟

本志

連城縣

土壤磽瘠人民貧畱

本志

歸化縣

專好浮屠罕尚文藝

本志

尚質好儉輕訟易

爭

上同

永定縣

貧者栽山種畬而鮮行乞於市

本志



歲時

元旦慶節

上元放燈

清明上塚

端午插蒲艾

角黍競渡

中元盂蘭盆會

焚楮衣

重陽登高

冬至序拜

除夜桃符

爆竹已上各節土俗大槩俱與建寧府同

延平府

民儉嗇質直

本志民儉嗇而頗尚氣義質直而不為奸詐

五步一塾十步一

庠

同上家樂教子云云

稱為鄒魯之邦

同上楊文靖羅文質李文靖

文公四先生倡明道學云云

諸儒講明道義遺風餘教猶未泯同上

井織為生劍浦記

將樂縣

尚氣而輕生

本志嫁娶過奢

同上嫁娶多則乎奢而喪葬則

未盡乎禮

民重去鄉井

同上

尤溪縣

民鮮工商

本志

沙縣

商賈工技之流視他邑為多

本志

順昌縣

士以詩書相勸民以耕桑為務

順昌記

小民

畏刑憲而寡詞訟

同上

永安縣

土壤肥饒民俗輕剽

本志

歲時

元旦

析年大槩與福州府同間有一二文獻之家不為之序拜

里塾

大槩與建寧府



**上元放燈** 預期立燈掛燈兒童鼓樂迎祀典土穀

**清明祭墓** 各縣俱以清明祭墓南平則祭新塋之墓

**端午插艾** 是日天未明採艾謂之鷄鳴

**乞巧** 府同福州

**祭先** 是日粉糯米為丸

**守歲** 除夕兒女燃燈圍桃符

**火爆** 俱與福州同

**宿歲** 州府同燒燈

**春帖** 州府同燒燈

**邵武府**

**直尚氣力農重穀** 本志人性曠直尚氣治生勤儉力

**信巫尚鬼** 同上人信巫鬼疾病必

**輕齋律往** 同喜以儒術相高是為儒雅里人獲薦登

**比屋弦誦號小鄒魯** 同西得道南之緒而

**嫁娶尚門地喪祭** 峽山多民隨山高下而

**歲少大饑** 同郡地狹山多民隨山高下而

**富不凌貧** 同所驅役吞并或遇饑歲貧者

**俗尚簡易** 元黃鎮成真率約序

**民不健訟** 同富不凌貧

**用古禮** 同歲少大饑

**視富家出粟為當然** 富亦往往應之不拒



文書省約無珥筆之風  
使傳稀少無刮蹄之轍

**秦寧縣** **不事浮華** 本志人性獷尚氣少為 **健訟喜**

**鬪** 同上律訟喜 **習俗淳厚** 宋葉祖洽改縣名記邵武四縣惟秦寧寂僻不

與四方商旅 **足用無求** 同上處深山窮谷之間有林泉魚稻之樂人自足用

無所 **絃誦相聞** 同上比屋連牆絃誦之聲相聞有不談詩書者與基笑之

**建寧縣** **人剛烈峻整** 本志山厲水刻故 **君子遜順**

**小人獷暴** 同上君子則尚志力學有遜順之氣 **安於**

**朴素** 同上邑山多田少人無甚貧富 **重送終之禮**

同上云云雖甚貧 **易動難安** 沿革記邑介汀邵間者亦不片火葬

獷民易動難安調馭有方則怡然聽命

**光澤縣** **俗尚朴素** 本志人性獷直云云男耕女織

薄其於華藻 **理學淵源** 本志宋西山雲岩 **崇尚儒**

之事泊如也 **術** 宋理力耕鑿間崇尚儒術

**歲時**

**元日** 祈年 序拜 **上元** 放燈 入學 **清明** 上塚

**端午** 插艾 飲菖蒲酒 角黍 競渡 **七夕** 乞巧

**重陽** 登高 **冬至** 序拜 **除夜** 桃符 爆竹 已上各節

俱與建寧府同



興化府

儒風非在常袞後

本志梁陳以來已有鄭露書堂及唐貞元林藻伯仲因之肄業歐陽詹來

自泉山原其所倡蓋

永不動干戈

唐僧涅槃識云此地云文物之

邦宋黃公度學記莆田文物之邦自常

有齊魯遺風

同

僻在南隅而習俗好

家貧子讀書

宋陳俊卿對高宗語秀民特多

尚存東州齊魯遺風

比屋業儒

宋游驛通判題

陳俊卿貢院記甫介於泉福之間市

甲

本志產薄而

名記云云號衣冠盛

詩書禮樂為八閩之

同鮮儷

擊於唐盛於宋而極盛於我

用儉之需稱家有無

朝每科與試者視閩

者後先

仙遊縣

邑有四民士風為盛

宋陳謙仙遊縣道慶

為壯邑有四民士風為盛

民樸俗淳

宋陳堯通楊公

夫未就本相安壟

歲時

序拜

是口昧爽謁先祠饗祀畢乃序拜稱

會族

家大族各有族祠是日家庭序拜畢即謁族祠祀宗祖已乃與族屬團拜餘而退然後出拜姻黨隣里嘗聞鄉之老長言數十年前鄉隣交際後生少年見學士大夫動靜語默皆循循恭謹不敢少怠肆問左氓隸見故家世族稱謂禮節皆秩秩有常不敢少陵躐蓋舊俗然也近世此風浸變鄉隣舊俗之厚後生少年皆不可得



而見矣因附志  
**上元**放燈先期各構松棚於戶外過街  
于此以詔來者  
三且起至  
十九日止  
祈年  
自十三日起至十七日止里民各合其  
土神遍行境內民家各設香案候神至則奠酒  
果焚楮錢拜送之亦古者鄉人難之遺意也  
狹人貧惟以讀書為業故每歲上元後即筮吉延師以  
訓子弟然洪武末樂間師道嚴重故經其指授者言動  
有規矩學業有次第而一時風俗之厚亦由於此也  
二三十年以來士無以為業爭欲開門授徒資其脩  
之入以給事育父兄遣子弟從遊無所畏憚言動放曠  
擇其學術之能否故子弟從遊無所畏憚言動放曠  
業鹵莽甚至對偶反切之學漫不知為何物况其丈者  
乎吾莆風俗古以鄒魯稱比來豪家勢族凌轢鄉閭小  
子後生干犯長上內利而外義厚疎而薄親譁訐之風  
日起奢儲之俗日滋是固一時習尚使然而蒙養弗端  
長益浮靡亦其勢之所必至也然竊聞之風俗與化  
易其所以匡正而轉移之者尚有賴於吾鄉之君子

會民牧  
**清明**掃松墓祭掃近來亦有清明而祭者浴沂  
會清明前後里塾諸生各率錢大小有差擇日具酒殺  
會餘錢則以奉先生為  
潤筆資俗謂之光齋  
**節**插艾與福州薦角黍是日  
醴薦角黍於先祠畢乃長幼序坐燕飲莆俗儉約尋  
常會客惟市沽新釀必貴家富室方有老醞也至是日  
不問貧富俱市老  
醞飲之謂之飲續  
**競渡**城內外問左細民各合其同社  
起至初五日止每舟歲推一人為首費用甚夥有  
至傾家產者士大夫皆笑其愚而莫之能禁也  
**甲元**  
**追遠**郡人最重是節自五六月間即漬紙而糜之刻模  
薄以飾金錠家以數千計迨是月十三日各洒掃室  
堂及庭設先世像位日具牲醴庶羞祭奠至十六日乃  
積楮錢雜金銀錠逐位焚獻女子適人者或父母既沒  
至是亦歸奠如前儀沒身不廢迨其子孫猶然數日之



間盤盒往來充斥道路計一家所費多者錢二三千少亦不下數百士大夫往往以為非禮妄費欲禁止之或以蕭士夫家各有時祭以展孝誠問左細民終歲或不能一薦苟於此又禁止之則是過其孝思之良心終無以自盡矣故卒莫有禁之者而議者以為有賢師帥為節其無益之費而定為中正之禮使得以伸其孝而不傷於財亦未

**蘭盆供** 蘭盆供之費至中元節輒命僧於族祠修設近年士大夫以為非禮悉革

**冬至序拜** 前粉糯之而以其田所入致祭亦一羨俗也

**米為丸** 是日早熟而薦之祖考已乃少長序拜或尊長辭則止而燕飲則仍如元旦之儀

**謁族祠** 如元旦之儀

**歲暮餽歲** 臘月之末姻黨親屬各以牲醴相餽遺

**除夕辭年** 是夜以牲醴拜薦於祖考

**宿歲** 桃符 鍾馗 火爆

**府春帖** 府與延平

### 福寧州

**俗尚朴素** 本志漢晉文人才士彬彬輩出同上自唐林嵩擢高科為

一邑倡厥 附山者務農桑瀕海者業漁鹽同上喪葬尚淳

屠婚娶不親迎同上宋時民物富庶好尚文雅及元之季民戶日耗風俗亦異云云

寧德縣 俗尚頗淳 志本士習詩書農力稼穡同上

福安縣 其民儉侈相半 本志其民習尚不同儉侈相半

### 歲時

**元宵序拜** 張燈自十三日為始郡人各架竹木張燈老少笙歌鼓舞為樂至十

八日止入學州坊都各有社學每歲上元後即 清明掃松



清明前二日州人各令家人掃松至日具  
牲醴率卑幼至墓前拜祭畢享胙而歸  
端午插艾取

葉菖蒲懸戶上或取棟木葉石榴花插之  
又用五色線繫小兒臂云可以攘灾疹  
角黍 競渡

大槩與福 七夕乞巧州亦與福 中元祀先  
州府同 州府同 州府同 州府同 州府同 州府同

謂之孟蘭盆會 重九茱萸酒是日州人各具酒肴  
飲而 歲除送舊迎新是夜各具酒饌召宗族叙飲  
歸而 歲除送舊迎新是夜各具酒饌召宗族叙飲

火爆州府同慶壽州民年滿六袞親戚咸備彩幃羊酒  
為賀主人盛具酒筵燕飲而後已

里至 福州府東至海岸一百九十里西至延平府界二百五  
和縣五百三十三里東南至海三百里西南至延平

福州府東至海岸一百九十里西至延平府界二百五  
和縣五百三十三里東南至海三百里西南至延平

閩縣東至海一百九十里西與懷安縣毗連東南  
至長樂縣一百二十里西南至懷安縣界七十里東

侯官縣東與閩縣界二里毗連西北至永福縣界八十里南  
與閩縣地毗連西南至永福縣界一百二十里東北

懷安縣東至連江縣界七十五里西北至古田縣界二十  
里東南至連江縣界七十五里西北至古田縣界二十

長樂縣東至梅花千戶所五十里西至太平港口五  
里南至福清縣一百里北至連江縣界一百



二十里東南至福清縣界八十里西南至福清縣界六十里東北至本縣蕉山巡檢司三十里西北

至本府一百二十里

連江縣

東至海二十里西至懷安縣界四十里南至閩縣界二十五里北至羅源縣界四十五里東南至海三十五里西南至閩安鎮二十五里東北至羅源縣界一百二十里西北至懷安縣界九

里十

福清縣

府東至長樂縣松下巡檢司五十里西至興化府一百二十里南至大海一百二十里北至閩縣一百二十里東南至海一百五十里西南至莆田縣一百二十里東北至薛田嶺五十里西

北至閩縣常思嶺四十五里

古田縣

東至連江縣界一百四十里西至延平府南平縣界九十里南至閩清縣界九十里北至

建寧府政和縣三百二十里東南至候官縣界一百九十里西南至延平府尤溪縣三百里東北至

永福縣

東至候官縣界六十里西至尤溪縣界六十里南至德化縣九十五里東南至興化府界八十五里西南至德化縣界一百里東北至候官縣一百二十

里西北至閩清縣界六十里

閩清縣

東至候官縣界一十五里西至尤溪縣界七十里東南至永福縣九十五里北至古田縣界七十里西南至永福

縣界一百里東北至古田縣界六十里西北至尤溪縣界七十里

羅源縣

東至寧德縣八十里西至連江縣一百二十里南至本縣鑑江一百二十里北至古田縣



杉洋巡檢司一百八十里東南至連江縣界三十五里東北至

大海二百里西北至

建寧府 東至福州府古田縣分水嶺一百五十里西至

界八十里北至浙江衢州府江山縣小竿嶺巡檢

司二百七十里東南至古田縣界二百五十里西

南至順昌縣上洋口大溪一百八十里東北至浙

江處州府青田縣寨前二百二十里西北至江西

永豐縣界二百六十里京師五百七十五里南京二十

三百一十里至

建安縣 東至政和縣界一百里西與甌寧縣地毗連

南至延平府南平縣大橫嶺八十里北與甌

寧縣地毗連東南至古田縣籌嶺一百四十里西

南至南平縣大雪嶺七十五里東北至松溪縣界

與甌寧縣地毗連

赤岸公館一百八十里東南與建安縣地毗連

南至順昌縣上洋口大溪一百八十里東北至松

溪縣界一百二十里西北至

浦城縣 東至浙江處州府龍泉縣牌頭嶺一百八十

頭街巡檢司一百六十里北至江山縣小竿嶺巡

檢司九十二里東南至松溪縣一百四十里西南至

建陽縣 東至甌寧縣界三十五里西至邵武府邵武

建陽縣 東至甌寧縣界三十五里西至邵武府邵武

建陽縣 東至甌寧縣界三十五里西至邵武府邵武

建陽縣 東至甌寧縣界三十五里西至邵武府邵武



松溪縣

東至浙江處州府慶元縣界四十五里西至政和縣界二十五里北至浦城縣界四十五里南至政和縣界二十五里西南至甌寧縣界七十里東北至慶元縣界八十里西北至浦城縣界七十里

崇安縣

東至浦城縣界一百八十里南至建陽縣界八十里西至江西廣信府鉛山縣界七十里南至建陽縣界八十里北至廣信府上饒縣界八十里西南至建陽縣界八十里西北至浦城縣界七十里

政和縣

東至壽寧縣界八十里南至福州府古田縣界三百一十里北至慶元縣界九十里西南至建安縣界三十五里東北至青田縣界一百一十里西至松溪縣界一百一十里

壽寧縣

東至福寧州福安縣界九十里西至政和縣界一百一十里南至福寧州寧德縣界一百一十里北至慶元縣界四十里

泉州府

東至大海一百三十三里西至汀州府五百五十一里南至大海一百四十四里北至興化府一百七十里西南至漳州府一百七十里東南至大海一百四十四里北至興化府一百七十里

晉江縣

東至惠安縣界二十五里西至南安縣界一十里南至惠安縣界一百一十里北至仙遊縣界一百六十七里東南至大海一百一十里西南至同安縣界一百二十里東北至德化縣一百八十五里



南安縣

東至晉江縣一十五里西至安溪縣七十五里南至同安縣一百二十里北至永春縣一百里東南至福全千戶所八十里西南至本縣康店驛六十里東北至惠安縣六十里西北至仙遊縣二十里

同安縣

東至南安縣一百二十里西至漳州府一百五十里南至大海八十里北至安溪縣一百五十里東南至晉江縣界一百二十里西南至深青驛六十里東北至康店驛六十里西北至漳州府長泰縣八十里

德化縣

東至仙遊縣一百三十里西至尤溪縣二百四十里南至永春縣六十里北至福州府永福縣二百五十里東南至晉江縣一百八十里西南至安溪縣二百二十里東北至永福縣界一百七十里西北至尤溪縣界一百七十里

永春縣

東至仙遊縣一百一十里西至漳州府龍溪縣六十里南至安溪縣九十里北至德化縣六十里東南至南安縣一百里東北至興化府一百八十里西北至德化縣五十里

安溪縣

東至南安縣七十五里西至同安縣一百一十里南至南安縣界三十里北至龍巖縣一百一十里東南至康店驛八十里西南至漳州府府南靖縣三百里東北至永春縣一百里西北至漳州府

惠安縣

東至大海四十五里西至晉江縣界三十五里南至惠安場鹽課司三十五里北至仙遊縣大帽山六十里東南至崇武千戶所五十里西南至晉江縣五十里東北至仙遊縣楓亭驛六十里西北至仙遊縣一百二里







安溪縣四  
百五十里

漳平縣東至安溪縣二百四十里西至龍岩縣一百

府永安縣一百二十里東南至龍溪縣三百里西

南至海陽縣六百五十里東北至尤溪縣九十里

汀州府東至延平府七百里西至江西贛州府四百一

北至贛州府三百七十里東南至漳州府六百三

十里西南至潮州府六百六十五里東北至邵武

府六百三十里西北至贛州府四百四十里自府

治至南京三千二百八十里至京師五千八

百六十里

長汀縣東至寧化縣界八十里西至贛州府瑞金縣

八十五里南至上杭縣一百八十五里北至

寧化縣東至清流縣界四十五里西至贛州府石城

府建寧縣一百一十里東南至清流縣界六十里

西南至長汀縣一百八十里東北至清流縣三十

里西北至江西建昌府

廣昌縣一百二十里

上杭縣東至漳州府龍岩縣大池一百里西至武平

縣一百里南至永定縣一百一十五里北至

長汀縣一百八十五里東南至龍岩縣一百五里

西南至程鄉縣三百一十里東北至長汀縣穀倉

嶺八十里西北至武平縣界八十里

武平縣東至上杭縣一百里西至贛州府安遠縣一

百四十五里南至程鄉縣二百一十五里北

八十里

八十里



至長汀縣界黃公嶺一百五十里東南至潮州府  
海陽縣四百里西南至程鄉縣界一百里東北至

長汀縣一百一十里西北至  
贛州府會昌縣二百一十里

**清流縣**東至延平府永安縣界一百一十里西至寧  
化縣空頭嶺二十五里南至寧化縣百步嶺

一十五里北至寧化縣草鞋嶺六十五里東南至  
連城縣一百三十五里西南至寧化縣二十里東

北至歸化縣九十里西  
北至寧化縣界六十里

**連城縣**東至延平府沙縣界一百里西至長汀縣界  
一十里南至上杭縣界一百里北至長汀縣

界六十里東南至沙縣界一百五里西南至長汀  
縣界七十里東北至清流縣界三十五里西北至

長汀縣一  
百七十里

**歸化縣**東至延平府將樂縣界三十里西至清流縣  
界二十五里南至永安縣界九十里北至

化縣界七十里東南至沙縣界一百二十里西南  
至清流縣九十里東北至將樂縣界三十里西北

至寧化縣  
界五十里

**永定縣**東至漳州府南靖縣界二百里西至上杭縣  
界七十里南至潮州府饒平縣界一百里北

至上杭縣界一百一十五里東南至龍岩縣綠嶺  
一百二十里西南至上杭縣界六十里東北至龍

岩縣界一百二十里西北  
至上杭縣鹹水湖八十里

**延平府**東至建寧府一百二十里西至汀州府清流縣  
界三百二十里北至邵武府邵武縣界一百一十

里南至福州府古田縣界一百  
里北至邵武府界一百二十里東南

九十里東北至建寧府界一百二十里西北至邵  
武府界一百八十里自府治至南京二千四百

七十里至京師五  
千二百九十三里



南平縣

東至建寧府建安縣界五十里西至順昌縣界一百二十里南至尤溪縣界一百五十里北至建寧府甌寧縣界一百二十里東南至福州府界一百二十里西南至永安縣界一百二十里西北至甌寧縣界一百二十里

將樂縣

東至順昌縣界一百二十里西至汀州府歸化縣界一百二十里南至沙縣界四十里北至邵武府界一百二十里東南至順昌縣界四十里西南至汀州府界一百二十里西北至汀州府界一百二十里

尤溪縣

東至福州府閩清縣界一百二十里西至漳平縣界一百二十里南至龍岩縣界一百二十里北至永安縣界一百二十里東南至福州府永福縣界一百二十里西南至泉州府德化縣界一百二十里西北至龍岩縣界一百二十里

沙縣

東至南平縣界一百二十里西至永安縣界一百二十里南至龍岩縣界一百二十里北至順昌縣界一百二十里東南至尤溪縣界一百二十里西南至永安縣界一百二十里西北至順昌縣界一百二十里

順昌縣

東至南平縣界一百二十里西至將樂縣界一百二十里南至沙縣界二十里北至甌寧縣界一百二十里東南至沙縣界二十里西南至將樂縣界二十里西北至邵武縣界二十里

永安縣

東至尤溪縣界八十里西至清流縣界一百二十里南至龍岩縣界一百二十里北至沙縣界八十里東南至龍岩縣界一百二十里西南至汀州府連城縣界一百二十里西北至清流縣界一百二十里



邵武府

東至延平府順昌縣界一百二十里西至江西

化縣界三百四十里北至江西廣信府鉛山縣界

三百里東南至延平府將樂縣界一百四十里西

邵武縣

府建陽縣界六十里西北至新城縣界一百四十

里自府治至京師四千八百三十里

縣界一百三十里東南至泰寧縣界七十里西至建陽縣界六十

泰寧縣

縣界六十里西至建寧縣界四十

里東南至將樂縣界三十里北至邵武縣界八

縣界五

建寧縣

嶺東至泰寧縣界三十五里西至廣昌縣界八

十里北至建昌府南豐縣黃源巡檢司九十里東

南至寧化縣界六十里西南至寧化縣界一百里

光澤縣

東至邵武縣界八十里西至泰寧縣界六十里南

十里東南至邵武縣界一十里西南至新城縣界一

百里東北至邵武縣界七十五里西北至鉛山縣界

興化府

東至大海九十里西至泉州府永春縣一百九

十里南至海四百里北至福州府永福縣界一

百一十里東南至大海一百里西南至泉州府一

百七十里東北至福州府二百三十里西北至永



福縣一百八十五里自府治至南京三

莆田縣東至平海衛九十里西至仙遊縣八十里南

至莆禧千五所九十里西南至仙遊縣八十里東南

至永福縣界一百二十里

仙遊縣東至莆田縣八十里西至永春縣一百一十

興化縣七十里東南至泉州府惠安縣一百二里

西南至泉州府南安縣一百七十里東北至莆田

福寧州府德化縣一百三十里

府東至浙江金鄉衛蒲門千戶所一百里西至福

寧州府古田縣一百五十里南至寧德縣飛鸞渡

二百一十五里北至浙江温州府平陽縣二百一

東南至大海一百里西南至福州府羅源縣界一

寧德縣東至福州府界七十里南至羅源縣界二十五里

北至政和縣赤岩巡檢司二百六十五里東南至

福寧州二百一十里西南至福州府二百一十里

東北至福安縣一百里

福安縣東至福寧州杯溪公館八十里西至政和縣

赤岸寨巡檢司二百四十里南至寧德縣飛

鸞渡公館二百一十里北至温州府泰順縣二百

五十里東北至福寧州柘陽巡檢司一

百里西北至建寧府壽寧縣二百一



八閩通志卷之三

八閩通志卷之三



