

杜詩註解

十二言
五止

漢書門			
一	七	三	一〇
八	二	二	
冊	架	函	號

內閣文庫			
三	一	三	漢
二	八	二	書
函	冊	號	類

內閣文庫		
番號	漢	10132
冊數	18	(18)
函號	312	155



A 1 2 3 4 5 6 M 8 9 10 11 12 13 14 15 B 17 18 19

Kodak Gray Scale



© Kodak, 2007 TM: Kodak



碎疆園杜詩註解

五言律卷十二

人日

大曆三年作

元日到人日未有不陰時
水雪鸞難至春寒花較遲
雲隨白水落風振紫山悲
蓬鬢稀疏久無勞比素絲



上谷李

瑄懋佩甫

評

同邑陸

燦湘靈甫

梁谿顧

宸修遠甫著

東方朔占書元日至人日其日晴主所生之物有陰則災未有不陰災可知矣少陵謂天寶亂後人物歲歲俱災此春秋書法也

曰水雪則春寒可知鶯啼于花間鶯既難至花亦較遲無非陰象

山海經白水至蜀而東南注江入江州城下江州縣屬巴郡後漢志紫岩山縣水之所出雲落風悲皆陰氣也時公尚未出峽

末言髮白已久無勞以素絲相比總是憂國憂時不

覺髮白之易也

巫山縣汾州唐十八使第宴別兼諸公携酒樂相送率題小詩留於屋壁

大曆三年正月作唐使君汾州人同出陶唐之裔故公稱之為弟

卧病巴東久今年强作歸故人猶遠謫兹日倍多違接宴身兼杖聽歌淚滿衣諸公不相棄擁別借光輝是時公已離夔州至巫山縣矣首二句言已得出峽之喜

故人指唐使君言使君謫官于巫山公至使君因為
 囊別公惜其遠謫猶不能去巫山故茲日之情倍與
 使君有相違之苦也此聯尚指唐使君
 三聯唐使君之宴諸公之携酒樂俱在其中接宴身
 兼杖謂已倚杖而赴宴也聽歌淚滿衣則諸公所携
 之樂公聽之而惜別離也
 曰擬別則送別之多可知所謂諸公也公久病巴東
 歸途賴有此送則借光輝實多矣收淚之餘覺有喜
 色

南征

春岍桃花水雲帆楓樹林偷生常避地適遠更霑襟老
 病南征日君恩非望心百年歌自苦未見有知音

首二句南征之景春岍雲帆皆行色也身愈南而心
 愈非公豈愜然而行哉

古詩人生不滿百常懷千歲憂又云不愁歌者苦但
 傷知音稀合參二詩公意自見

楊升庵曰桃水用秦人桃源事楓林用楚辭招魂事
 偷生避地接桃花水句適遠霑襟接楓樹林句南征

北望又接前聯舊註紛紛皆不足觀

春夜峽州日侍御長史津亭留宴得筵字

峽州今之夷陵州也津亭在峽州

非斗三更席西江萬里船杖藜登水榭揮翰宿春天白

髮須多酒明星惜此筵始知雨雲峽忽盡下牢邊

首句田留公飲也此句是冒非斗二字從三更來望

非斗而知為三更題所云春夜也席宴席也宴至三

更言宴之久次句謂已從西江發船而來今雖已出

峽猶寄身舟中也

次聯公從船中起而杖藜以登水榭題所云津亭也

因而揮翰題所云拈得筵字也留連吟咏不覺竟夕

故口宿春天所謂長歌以當卧寢也

白髮之人宜不勝酒矣而公正須多酒非酒不能永

夕也不覺仰看非斗明星爛然天已將曉矣而尚惜

此筵之易散正為末二句起意蓋泊船之夜尚是西

江萬里之船直待天曉而始知為某處也

下牢鎮十道志上牢下牢楚蜀分畛此時天已明矣

下牢鎮十道志上牢下牢楚蜀分畛此時天已明矣

夔州雲雨之峽公朝夕眼中恨不能離之而去今日
 到○下○牢○邊○始○知○雲○雨○峽○之○盡○于○此○也○始○知○忽○盡○喜
 極○之○詞○平○日○出○峽○之○望○真○是○舌○做○目○穿○乃○亦○有○峽○盡
 之○時○乎

泊松滋江亭

松滋縣名屬江陵府寰宇記本漢舊縣晉咸康三
 年以松滋流戶在荆土者立松滋縣輿地記勝江
 亭在松滋縣治後

紅帽隨鷗鳥扁舟繫此亭江湖深更白松竹遠還青一

杜全應近高唐莫再經今宵南極外甘作老人星

首聯自歎飄蓬無瑕整冠自隨鷗而上下今日扁舟

乃得繫于此亭也

凡水深處必黑惟湖光最白松竹遠翠更青皆江亭

景色也着眼在深字遠字

一往觀去此亭已近喜其近也曰全應惟恐不近之

詞高唐觀已過喜其過也曰莫再經惟恐再見之詞

總是出峽之喜

南極指夔州言今宵已在南極之外亦喜極之詞甘

作○老○人○星○卽○此○生○那○老○蜀○之○歎○也○謂○從○此○出○峽○吾○亦○甘○老○矣○王○阮○亭○曰○老○杜○望○南○極○則○曰○甘○作○老○人○星○對○巖○武○則○曰○何○人○道○有○少○微○星○知○其○自○待○不○淺○

上巳日徐司錄林園宴集

周禮三月三日爲上巳女巫掌歲時以祓除疾病
修禊修者潔也于水上盥潔之也晉宋以來皆以
爲節唐志西都東都非都鳳翔成都江陵興元興
德府皆有司錄叅軍事二人此詩當是大曆三年
在江陵作

鬢毛垂領白花葦亞枝紅歌倒衰年廢招尋令節同薄
衣臨積水吹面受和風有喜留攀桂無勞問轉蓬

潘安仁秋興賦素髮颯以垂頰亞次也花葢之紅出
于枝之上故枝壓而下也此言白髮之人得與花前
之宴惟髮白故愈形花紅也花葢貼林園
歌倒醉貌衰年之人雖不能復爲此態而招尋令節
亦與人同招尋謂招呼以追尋也招尋貼宴集
三聯言祓除之樂臨水面風正修禊事也貼上巳
劉安招隱士賦云攀援桂枝兮聊淹留喜已淹留徐

氏之園得攀其桂樹則今日且不必問我飄蓬之苦也借攀桂二字點出徐氏之園貼徐氏園林宴集舊註謂徐氏留公為攀桂誤矣

宴胡侍御書堂

公自注李尚書之芳鄭秘監審同集得歸字

江湖春欲暮墻宇日猶微闇闇書籍滿輕輕花絮飛翰林各有素墨客興無違今夜文星動吾儕醉不歸首句言春將殘則不可不醉次句言日未落則可以盡醉也

闇闇日將微之色日雖闇闇而書籍之間猶滿日光所云書籤映隙曛是也輕輕花絮飛見春已欲暮矣漢成帝獵于長楊楊雄上長楊賦託翰林為主人子墨為客卿自相問答而為諷諫公以翰林比李鄭墨客自比也文星動猶云德星聚也詩不醉無歸總結上文言逢良辰遇知己不醉不歸也

暮春陪李尚書李中丞過鄭監湖亭泛舟得過字李尚書李之芳也鄭監湖亭在峽州公春晚至江

陵過之故沉舟其間公有七言律詩與宇文晁同
 泛是再泛也此泛在先同宇文泛在後俱春作後
 因有寄題湖亭三首是秋作詩之次序如此黃鶴
 謂在夔州先寄誤矣夔日詠懷百韻乃是先寄鄭
 者百韻中絕不及湖亭事也

海內文章伯湖邊意緒多玉樽移晚興桂楫帶酣歌春
 日繁魚鳥江天足芰荷鄭莊賓客地袁曰遠來過
 唐文章三變五楊王為之伯今李尚書中丞皆海內
 文章伯也意緒多承文章來到湖邊而賦詩正其用

意緒處

次聯具言泛舟之樂三聯言春日湖亭之勝
 鄭莊置驛以迎賓客故以鄭蓋湖亭比鄭莊置驛之
 地公雖衰白特遠相過訪欲備賓客之列也

喜雨

南國旱無雨今朝江出雲入空纔漠漠洒迥已紛紛巢
 燕高飛盡林花潤色分晚來聲不絕應得夜深聞
 趙次公曰南國荆楚也記曰天降時雨山川出雲
 此公喜雨而作首句喜雨之由次句將雨之候漠漠

雲漸布也。紛紛雨點密也。見雨漸多為可喜。燕高飛。因雨而覓食也。林花潤久旱之花潤色更好也。見雨。遍物為可喜。聲不絕。夜深聞益見雨之不絕。更為可喜。

乘雨入行軍六弟宅

時杜位為江陵行軍司馬

曙角凌雲罷。春城帶雨長。水花分塹弱。巢燕得泥忙。令弟雄軍佐。凡材劣省郎。萍飄忍流涕。衰颯近中堂。此公抵荆南。入行軍宅作也。天曙而城樓角聲已罷。

春城一望如帶雨。而長凌雲。本言城樓之高。借以喻

帶雨耳。此賦乘雨二字。

水花巢燕堂前景物。塹低下處也。經雨水必溢。故水

花不能植。立惟見其弱態。分者各塹皆然也。分則水

花之勢益弱矣。巢燕因雨急于啣泥。此聯賦雨後之

景。時公已入六弟宅矣。

唐志元帥府節度使大都督府皆有行軍司馬。掌弼

戎政。居則習蒐狩。有役則申戰守之法。是時衛伯玉

為節度使。故位為行軍司馬。令善也。因令弟雄于軍

佐因憶凡材曾汚省郎也昔公與位同在嚴公幕府
 故憶之而賦雖屬自謙實念昔年聚首我亦曾為省
 郎今乃萍漂如此喜令弟之尚為軍佐也此聯賦六
 弟又起下聯萍漂衰颯
 末聯賦入宅方自恨萍漂無親戚之可依恐於流涕
 而不禁矣乃衰颯之年復得近中堂猶幸有六弟宅
 之可依也此詩逐聯依題而賦次序井井從無註出
 者

和江陵宋大少府暮春雨後同諸公及舍弟宴書齋

時宋大為少府之官書齋宋大之書齋也宋大于
 暮春雨後宴公及舍弟必席上賦詩公不與席
 聞而和之也舍弟即行軍司馬位也

渥洼汗血種天上麒麟兒才士得神秀書齋聞爾為棗
 華晴雨好綵服暮春西日歡會老夫今始知
 漢武帝元鼎四年秋馬水中作天馬之歌大
 妃善馬汗從前肩髀出如血南史徐陵年數歲家人
 携以候釋寶誌誌摩其頂曰此天上石麒麟也汗血
 種麒麟兒借以喻諸公及舍弟言皆神物也

才士指宋少府言少府既係才士又得神秀如諸公
 及舍弟同聚于書齋之中相與賦詩宴樂也為字即
 是賦詩因公不與宴故曰聞聞其在書齋所為之詩
 故屬和也此二句似無意作對然以爾字對神字秀
 字對為字書齋二字對才士二字未嘗不工前四句
 一氣下
 棣華宴兄弟之詩也此句提出宴弟意畧側重弟身
 上題中有雨後一字故言其華晴雨皆好綵服有職
 者之服借用暮春春服既成意故曰宜言正宜相會

于暮春也書齋皆綵服之人故不及老夫
 酒兩樽曰朋曰歡會言及暮春而每日歡會也老夫
 今始知非是譏少府之不見招正說明題中和字意
 言者夫今日得見諸公所為始知之而得以屬和也
 諸公自歡會則所為必多老夫今始知故屬和止此
 耳
 主阮亭曰解此詩者止因忘却題中首一字故反覆
 不得其說不知此詩原是和書齋之宴而作若書齋
 無所為則不必和矣諸公日歡會于書齋公亦僅聞

之○今○始○知○之○故○卽○和○其○所○爲○也○聞○與○知○二○字○相○呼○應○
解○者○既○忘○却○題○中○和○字○又○不○明○詩○中○爲○字○更○何○以○解○
此○詩○哉○

宴王使君宅題二首

王使君當是荊州人、閒居邑中者、

漢主追韓信、蒼生起謝安、吾徒自漂泊、世事各艱難、
逆旅招邀近、他鄉意緒寬、不才甘朽質、高卧豈泥蟠、
韓信追而始用、謝安高卧東山、當時皆曰、安石不出、
其如蒼生何、借以喻王使君之閒居也、

次○聯○公○自○歎○之○辭○謂○吾○一○身○空○自○飄○泊○曾○未○任○世○事○
之○艱○難○吾○不○能○爲○其○難○故○以○望○王○使○君○耳○然○曰○各○艱○
難○則○吾○徒○不○應○謝○責○可○知○
逆○旅○公○自○言○處○逆○旅○也○在○逆○旅○之○中○承○使○君○之○招○邀○
不○覺○他○鄉○意○緒○爲○之○一○寬○便○見○王○使○君○能○任○其○艱○難○
世○事○重○有○賴○故○公○之○意○緒○寬○也○
不○才○甘○朽○質○公○自○謂○也○應○上○吾○徒○自○漂○泊○二○句○高○卧○
豈○泥○蟠○指○使○君○言○應○上○漢○主○追○韓○信○二○句○謂○吾○之○不○
才○則○甘○于○朽○質○君○之○高○卧○豈○終○于○泥○蟠○者○乎○一○首○之○

結構自極井井

沈愛容霜鬢留歡上夜關

一作閑俗本

自吟詩送老相

勸酒開顏戎馬今何地鄉園獨舊山江湖墮清月酪酏

任扶還

此首俱是咏宴承使君之愛沈及衰老之人今日留

飲至于卜夜言宴之久也錢牧齋曰英華辨証世傳

杜子美不避家諱兩押閑字其實非也或改作夜關

又不在韻按本園集杜詩自是留歡上夜關蓋有投

轄之意上字訛為卜關字訛為閑

李望石曰泛愛容霜鬢語謙而氣傲觀此則王使君

初非公之知己故下遂有自吟詩送老之歎所謂只

可自怡悅不堪持贈君惟賴勸酒以開顏而已妙在

出以蘊藉使人不覺

黃仲霖曰送老謂老去而吾不知只吟詩而已貼霜

髮必多飲而顏始閑見歡情無已貼留歡

後四句宴時之感忽思今何地非戎馬則鄉園之景

獨能不改舊山乎言鄉園必已非故矣今夜已深睹

江湖之墮月我亦酪酏任扶還且安旅寓而已四句

一氣下總見無處可歸也

獨坐

黃鶴編在江陵詩內

悲秋回白首倍杖背孤城江歛洲渚出天虛風物清滄

溟服恨一作衰謝朱紱負平生仰羨黃昏鳥投林羽翮輕

回白首背孤城皆言獨坐江歛故洲渚出天虛故風

物清獨坐時靜觀之景也

滄溟之間自甘衰謝朱紱之賜實負平生追憶之餘

不覺自歎自慚

兩首宜作一首讀上首言更漏露華天色將曙今則

風纜之上無復江月霧船之上無復江星星月已離

別江邊而去矣旋聽雞鳴還見曙色復看鷺浴自顯

晴川則天竟曉矣

古詩天上何所有歷歷種白榆白榆即星也沈休文

咏月詩清光悠悠今星月已落不知歷歷者種於

何所悠悠者圓於何處而我之客愁殊無已時然今

夕已無望星月矣至他夕始更見其相鮮也相鮮言

星月相映而明也

此詩二首

卷十二

此詩二首首言驟雨是時猶未夜尚不見星月也驟
雨之後既而夜矣星月已交耿矣映河映江江邊之
景也珠連鏡升星月之大明也忽而餘光僅存則更
漏而夜深矣况露華已凝夜極深矣始之以雨終之
以露此江邊一夜之星月也因風繫纜於江邊曉霧
盡迷於船上此時星月已離別而去則天將曙矣至
雞鳴鷺浴而曙色晴光灼然可見矣不知歷歷之星
悠悠之月更在何處矣從驟雨而夜更深從
更深而天曉從天曉而星月不見我之客愁自若也

又從而望之他夕則又自天曉而夕矣星月復相鮮
矣始之以風霧又終之以星月此江邊再夕之星月
也一夕再夕江邊星月仍自如此故我之客愁無有
已時也詩意只客愁殊未已一句是兩首歸結處殊
未已三字正寫出上首憶字及况乃二字之神
舟中對驛近寺

更深不假燭月朗自明船金刹青楓外朱樓白水邊城
鳥啼耿耿野鷺宿娟娟皓首江湖客鈞簾獨未眠
題是舟月故首言不假燭而月自明船次言月光所

杜詩注

五言律

六

辛

照金刹則在青楓之外題所云近寺也朱樓則在白
 水之邊題所云對驛也前四句題已說盡後四句只
 寫景以足之邵二泉曰江陵松滋縣有白水鎮
 眇眇啼聲之遠而僅聞也娟娟宿態之近而可見也
 舟與城遠與野近故月光之下所聞所見如此
 簾舟中之簾也鈎簾望月白首之人獨不成眠寫出
 泊舟淒涼之况

舟中

江陵作

風餐江柳下雨卧驛樓邊結纜排魚網連檣並米船今
 朝雲細薄昨夜月清圓飄泊南庭老祇應學水仙
 風餐雨卧舟中之貧况也但近于驛樓故排魚網並
 米船泊舟之處仍不得去喧而就靜
 忽而雲薄忽而月圓昨夜今朝變態不同而我之飄
 泊如故與其流落南庭不若學為水仙庶免維舟于
 此徒受風餐雨卧之苦也趙叟曰南庭者南方之庭
 猶非地謂之非庭南庭老公自謂也邵二泉曰馮夷
 得為水仙名河伯

官亭夕坐戲簡顏十少府

顏少府公安尉也公醉歌行神仙中人不易得顏

氏之子才孤標即其人也時公在官亭夕坐候顏

少府歸久而不至故戲為此簡此詩公安作

南國調寒杵西江浸日車客愁連蟋蟀亭古帶蒹葭不

返青絲鞵虛燒夜燭花老翁須地主細細酌流霞

庾信夜聽擣衣詩調聲不用吟淮南子日乘車駕以

六龍羲和為馭首言夕坐官亭但聞寒杵之聲如相

調習西江之水如浸日車則日已落矣杵聲在南國

是近聞浸日為西江是遠望

蟋蟀夜吟與客愁相連蒹葭蒼蒼帶亭色而古寫官

亭夕坐無聊之况陸咸一曰言情悽惻全在一連字

寫景荒涼全在一帶字若只云愁同蟋蟀亭遠蒹葭

便淺薄無味

公久坐以待顏返而顏竟不至徒燒燭以待倍覺無

故戲而簡之末二句簡中之詞謂老翁急須地主

爾當速歸細細共酌流霞可也

秋日寄題鄭監湖上亭三首

黃鶴曰鄭監即鄭審湖在峽州而公在夔故云寄
題邵二泉曰峽州今湖廣夷陵州也

碧草違春意沅湘萬里秋池要山簡馬月靜庾公樓磨
滅餘篇翰平生一釣舟高唐寒浪滅髣髴識昭丘

草至秋而不碧故曰違春意沅湘楚水鄭之湖亭所
在也萬里秋言沅湘一帶之碧草俱違春意故萬里

皆秋色也

次聯池字貼湖樓字貼亭山簡鎮襄陽每騎馬臨高
陽池庾公樓即南樓在武昌錢牧齋曰方輿勝覽南

樓今在治郡南鶴山頂上非庾亮所登亮所登乃武

昌安樂宮端門也李燾鄂州南樓記云孫氏更名漢
鄂曰武昌今州東八十里武昌縣是也今鄂州乃漢

沙美當晉咸康時沙美未始有鄂及武昌之名庾亮
安得至此

三聯述已失志之感自傷衰年磨滅惟留翰墨在耳
漂泊孤身惟一釣舟存耳總寄意于湖亭也

高唐賦序楚襄王與宋玉遊於雲夢之臺望高唐之
觀漢書注云雲夢中高唐之臺張揖曰雲夢楚藪也

在南郡華容縣。其中有臺館。又曰。妾巫山之女也。爲高唐之客。聞君遊高唐。願薦枕席。蓋神女在巫山之陽。而其爲高唐之客。則在雲夢。故臺館皆在華容也。陽臺自在巫山。亦曰陽雲臺。寰宇記云。陽雲臺高一百二十丈。南枕長江。宋玉云。遊陽雲之臺。望高唐之觀。卽此也。今云高唐寒浪滅。殆亦指雲夢言之。徐文長青藤路史曰。宋玉賦。高唐乃在湖廣漢陽府。而誤傳夔州之巫峽。漢川上亦有陽臺山。王仲宣登樓賦云。北彌陶牧。西接昭丘。荆州圖記曰。當陽東南七十

里有楚昭王墓。登樓則見所謂昭丘。水經注。沮水又南。逕楚昭王墓。東對麥城。故王仲宣之賦。登樓云。西接昭丘是也。黃鶴曰。長楊賦。從者彷彿絡屬而言歸。師古曰。彷彿。讀曰髣髴。按此詩題曰寄題湖上亭。是公遊鄭監湖之後。寄題其池亭之景物也。公有暮春陪李尚書過鄭監湖亭泛舟詩。又有重泛鄭監湖詩。暮春詩云。春日繁魚鳥。江天足芰荷。重泛詩云。野水春來更接連。是春作此爲秋作也。黃鶴云。公在夔州寄題細玩三詩內。絕不

仙詩言解 卷十二 三

一言夔州事止因高唐寒浪減一句遂認為夔之巫山
耳其實高唐在雲夢則原屬沅湘地也詩意謂想其
池亭之碧草已非復春泛之時沅湘一望萬里皆秋
矣秋來遊人必多日要山簡之馬月照庾公之樓如
前詩所云不但習池歸酌君看鄭谷去黃緣是也
舊註以山簡庾公謂公自喻甚謬磨滅餘篇翰所云
寄題也平生一釣舟是欲再泛也高唐寒浪必已漸
減是言秋盡之景彷彿昭丘登高可識是言湖亭之
勝細玩詩題自知此詩止題湖亭耳斷為公出峽以

後作非夔州作也

新作湖邊宅還聞賓客過自須開竹徑誰道避雲蘿官
序潘生拙才名賈誼多捨舟應卜地隣接意如何
湖邊宅即湖亭也賓客過言其往來遊湖者不絕隱
用鄭莊置驛事自須開竹徑而迎誰道覆雲蘿而避
此言鄭之不辭賓客也
晉潘岳仕宦不達作閒居賦曰雖窮塞有命抑亦拙
者之效也賈誼年少負才名借二子以喻鄭謂其位
雖卑而才實高宜賓客慕才名而過之鄭亦不能避

止詩注解 五言律 三 辛曆

也○舊註謂潘賈皆公自喻○非○末聯公欲與鄭隣接而居○愛其湖亭之勝也○曰捨舟○則時已出峽在舟中○將到荆州矣○公詩云○卜築應同○蔣詡徑○今卜地而願與接隣○正與自須開竹徑一聯○相應意如何者○寄題以問之○

暫住蓬萊閣終為江海人○揮金應物理○拖玉豈吾身○羹○

煮秋尊弱盃○迎菊露新賦○詩分氣象佳○句莫頻頻○

唐秘書監掌圖書秘記○卽漢之東觀也○後漢書云○學者稱東觀為老氏藏室○道家蓬萊山○故公夔州詠懷

寄鄭監有蓬萊漢閣連之句○此詩首二句言鄭暫為秘書○卽隱湖亭○故暫住蓬萊閣○終為江海人也○

漢二疏乞骸骨歸○上賜黃金二十斤○太子贈以五十斤○既歸日具酒食○待族人賓客○相與娛樂○故張景陽賦二疏詩云○達人知止足○遺榮忽如無○揮金樂當年○歲暮不留儲○西征賦○飛翠綉○拖鳴玉○以出入禁門者○衆矣○此詩次聯○正用二疏揮金意○言鄭謝秘書而歸○正可娛樂當年○揮金固物理○所當然○拖玉豈吾身○所能事○謂其知幾能早退也○舊注甚謬○

杜詩注解

五言律

三

辛丑

三聯正言鄭監隱居湖亭之樂。秋尊可煮菊酒方新。形容湖亭秋景之勝。故下聯有氣象二字。氣象即湖亭景物之氣象也。分氣象公欲與鄭分賦其景物也。既接隣而居便可分賦湖亭之勝。但恐鄭之佳句頻頻不能追隨取勝耳。故曰佳句莫頻頻言慎勿頻頻佳句獨擅其美。使老夫不能分賦也。合觀三首總是寄題湖亭首章遙望湖亭之勝。次章便欲隣接而居。三章遂欲飲酒賦詩以相歡樂。此公于春日一泛再泛之後憶其氣象不能去于胸中。故

有此寄耳。非先寄而後泛也。

遠遊

江濶浮高棟。雲長出斷山。塵沙連越嶠。風雨暗荆蠻。雁矯啣蘆內。猿啼失木間。敝裘蘇季子。歷國未知還。惟江濶故水光上。映高棟若浮。惟雲長故斷續相間。山形若斷遊之遠已見。華陽國志司馬相如開熨道通南中。置越嶠郡荆蠻。即荆州。此時荆蜀之間皆亂。塵沙風雨相接。公幾無處可棲身。浮沉于舟中而已。寫遠遊渺茫之狀。

淮南子雁從風而飛以愛氣力啣蘆而翔以備弋繳
 盛弘之荊州記雁塞東西嶺屬無際惟一處為下朔
 雁達塞矯翼裁度又淮南子猿狖失木而擒于狐狸
 非其處也公自喻如歸塞之雁矯翼而纔能飛正恐
 繒繳不免故啣蘆以禦之又如失木之猿哀啼不止
 具見遠遊之苦曰內曰間公身如在啣蘆之內失木
 之間也二字屬公
 末言季子歷六國裘為之敝其遊無所不至而尚不
 知所歸公之遠遊正與相同

重題

前有哭李尚書之芳五言排律十韻此又哭之故
 曰重題在江陵作

涕灑不能收哭君餘白頭兒童相顧盡宇宙此生浮江
 雨銘旌濕湖風井逕秋還瞻魏太子賓客減應劉
 首言涕不能收見哭而重哭次言今日之哭君者止
 餘我白頭一人在耳所以不禁重哭也前詩云相知
 成白首此別間黃泉
 次聯言兒童之交不覺轉盼而盡矣即頂餘白頭句



故我視此生○真若浮漚○韓昌黎所云○人欲久不歿而○
觀居此世者何也○與此語同悲○

李尚書長安人也○今日江雨銘旌濕○則但客葬于荆

州○未曾返長安○故前詩曰○復魄昭丘遠○又曰○旅櫬網

蟲懸蕪城賦○邊風急○兮城上寒○井逕滅○兮丘隴殘○註

九夫為井○遂上有徑○湖風井徑秋○亦是不能即返長

安之意○二語寫出風雨蕭索之景○以見哭李悽慘之

情○魏太子曹丕也○應瑒○劉禎○為其賓客○李歷官禮部尚

書薨于太子賓客○故以應劉比李○魏太子與吳質書

曰○應徐陳劉一時俱逝○痛可言耶○公下為一已哭○上

為太子悲○以見李薨于賓客之官○太子實失良輔焉○

不獨慟吾私也○

哭李常侍嶧二首

唐制○左右散騎常侍○隸門下中書省○掌規諷過失○

侍從顧問○黃鶴曰○當是李歿于嶺南○而歸葬長安○

公逢于江漢間而哭之○

一代風流盡○修文地下深○斯人不重見○將老失知音○短

杜詩詳解

日○行○梅○嶺○寒○山○落○桂○林○長○安○若○箇○伴○猶○想○映○貂○金○
 前○四○句○為○一○代○哭○為○斯○文○哭○為○斯○人○哭○為○自○已○哭○感○
 慨○極○深○黃○漢○臣○曰○必○一○代○風○流○而○後○稱○知○音○否○則○哀○
 絃○遶○白○雪○未○與○俗○人○操○矣○痛○念○亡○友○處○正○高○提○身○分○
 處○
 梅○嶺○桂○林○言○李○常○侍○之○觀○自○廣○南○而○來○日○短○山○寒○備○
 極○巖○嶮○也○
 唐○制○侍○中○冠○金○蟬○珥○貂○長○安○若○箇○伴○猶○想○映○貂○金○非○
 謂○長○安○之○人○莫○能○如○李○故○追○想○不○置○蓋○謂○一○歎○一○生○

乃○見○交○情○昔○日○同○朝○之○侶○誰○能○追○念○風○儀○如○昔○人○下○
 西○州○之○慟○發○酒○壚○之○痛○者○乎○惟○世○莫○知○思○李○此○公○所○
 以○益○深○思○而○不○置○也○
 青○瑣○陪○雙○入○銅○梁○阻○一○辭○風○塵○逢○我○地○江○漢○哭○君○時○次○
 第○尋○書○札○呼○兒○檢○贈○詩○發○揮○王○子○表○不○愧○史○臣○詞○
 青○瑣○省○中○門○也○銅○梁○蜀○中○縣○名○首○言○公○與○李○昔○嘗○同○
 官○陪○入○青○瑣○及○李○常○過○銅○梁○公○未○及○以○一○辭○相○送○故○
 追○憶○其○事○而○哭○之○
 次○聯○即○指○歸○觀○言○謂○旅○觀○風○塵○今○乃○逢○我○于○此○地○我○

在江漢之中不意為哭君之時也。次第呼兒以第對兒借對法也。李曾有書寄公。今次第而尋不忍遺佚也。公亦曾有贈李之詩。與否則呼兒而檢之。乃知銅梁阻一辭。公歛然未有贈李辭也。李乃宗室之子。故以王子稱之。漢書有王子侯年表。此言李之歸葬。其生平事業儘堪發揮。史臣為其誌銘者。詞雖褒美。李實當之。而無愧也。叙其生前誌其身後。公之哭李。可云生歿無遺憾者矣。

山館

草堂本作移居公安山館。應是大曆三年作。

南國畫多霧。北風天正寒。路危行木杪。身遠一作宿雲

端山鬼吹燈。滅厨人語夜。闌雞鳴問前館。世亂敢求安。

公居公安詩。每云南國如南國。調寒杵。南國旱無雨。

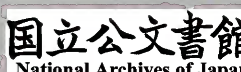
是也。赴蜀詩。又云不成向南國。明以江陵為南國矣。

公久憇公安。歲暮始發。正天寒。北風時也。

鮑明遠詩。雲端楚山見。楚辭有山鬼篇。此山館必屬

楚地。正公安山館也。傅玄詩。厨人進藿茹。有酒不盈

杯。



歸叟詩文發源云老杜云厨人語夜闌東坡云燈火
 青熒語夜深山谷云兒女燈前語夜深余以為當以
 先後分勝負愚按公再赴成都時挈妻子同行何至
 山鬼吹燈獨與厨人語即此知為公安山館矣梁權
 道謂是從閬州再赴成都時作失于不考
 顧聖猶曰首言移居時風景之惡次言移居時道路
 之苦三言夜宿山館寂寞之况結言曉發山館感慨
 之情
 客舊館

大曆三年作舊編在梓州誤

陳跡隨人事初秋別此亭重來梨葉赤依舊竹林青風
 慢何時卷寒砧昨夜聲無由出江漢愁緒一作日冥冥
 人事一番經歷便成既往其有跡可見者惟經歷之
 地耳所云舊館是也舊館在則陳跡在而忽忽記憶
 覺當年之人事亦在是陳跡隨人事而存也考公是
 年三月至江陵秋發荆南移居公安憇此縣者數月
 入蜀記云公移居公安詩水烟通徑草秋露接園葵
 而留別大易沙門云沙村白雪仍含凍江縣紅梅已

放○春○則○是○初○秋○至○此○縣○暮○冬○始○去○此○云○初○秋○別○此○亭○

正○別○公○安○之○舊○館○也○

公○惟○憇○此○縣○者○數○月○故○有○時○再○客○此○亭○重○來○而○梨○葉○

已○赤○則○暮○秋○之○景○矣○竹○林○則○依○舊○長○青○也○從○竹○林○之○

青○點○出○依○舊○二○字○為○舊○館○二○字○寫○情○

風○慢○客○亭○之○慢○乃○藉○以○蔽○風○者○今○將○復○用○矣○曰○何○時○

卷○致○問○舊○館○之○人○昔○何○時○卷○今○置○風○慢○于○何○所○也○寒○

砧○之○聲○則○昨○夜○已○聞○正○是○御○冬○之○候○矣○

邵○二○泉○曰○江○漢○峽○口○外○也○江○水○出○茂○州○岷○山○東○流○自○

夔州至荆州與漢水合漢水出漢中府沔縣嶓冢山

東流至襄陽又南流至荆州與江水合公又自傷出

江漢之無期故愁緒日昏然也

公曉發公安詩云江湖遠適無前期出門轉盼已陳

迹正與此首宜叅看蓋在夔則急思出峽在江陵則

又急思出江漢志在一往而南身愈南而心愈北雖

舟楫淅然陳迹轉盼所歷之地愈多而所存之心則

一也愁緒冥冥心不能自言正謂迹則日陳前期無

定徒隨人事以碌碌誰知余出江漢之心哉俯仰往

事皆舊館之地則皆作客之地然則何日是歸期耶

按聲字出韻公安縣懷古

公安縣屬荊州府三國時先屬劉先主後屬吳孫

權

野曠呂蒙營江深劉備城寒天催日短風浪與雲平灑落君臣契飛騰戰伐名維舟倚前浦長嘯一含情

寰宇記公安縣有孱陵城十二州志吳大帝封呂蒙為孱陵侯即此地也入蜀記先孝寺後有廢城髣髴

尚存圖經謂是呂蒙城荊州記云劉備敗于襄陽南

奔荊州吳大帝推為左將軍荊州牧鎮油口即居此

城時入號備為左公故名其城曰公安名勝志劉備

城在大荆湖尾有慈音寺俗傳是先主中軍寨去州

北七十里俗謂之金門劉備城首二句對起所懷之

古迹也曰野曠言其營已不可問曰江深言當日有

險可恃也

寒天催日短貼野曠惟野曠故日寒益短風浪與雲

平貼江深惟江深故波浪齊雲二句寫景申言上聯

灑落君臣契貼劉備備之為君灑落能不設疑以待
人故與諸葛關張君臣最相契合飛騰戰伐名貼呂
蒙蒙為吳之驍將其戰伐之名甚著如襲關羽之類
是也

前六句是古跡末二句是懷公維舟前浦不覺為之
長嘯長嘯者蹙口出聲以舒憤懣之氣也謂昔日之
英雄今皆何在惟營與城依稀可尋耳我方欲長嘯
而舒其氣乃為之一含情焉所云含情者懷之至也
久客

黃鶴曰廣德二年閬州作牧齋先生亦從黃編俱
誤千家註編在大曆三年作是也

羈旅知交態淹留見俗情衰顏聊自哂小吏最相輕去
國哀王粲傷時哭賈生狐狸何足道豺虎正縱橫
公荆南述懷詩云饑藉家家米愁徵處處盃休為貧
士歎任受世人哈則知公久憇公安知交絕少淹留
其地惟與俗人為伍又云苦搖求食尾常曝報恩鯁
結舌防讒柄探腸有禍胎則衰顏自哂小吏相輕種
種不堪之狀自見誰謂淵明之去職不為折腰也耶

上詩五律 五言律 辛 疆 園

王粲之哀。賈生之哭。卽述懷詩蒼茫步兵哭。展轉仲
 宣哀是也。旣傷時俗之見侮。又歎吾顏之日衰。久客
 之况。真有不堪向人言者。
 張孟陽七哀詩。季葉遭喪亂。盜賊如豺虎。張綱傳。豺
 狼當道。安問狐狸。公以狐狸比小吏。豺虎比亂賊。謂
 一已之見侮。猶可自解也。天下之遭亂。其憂不可解
 也。述懷詩云。蛟螭深作橫。豺虎亂雄猜。意必有所指。
 時楊子琳崔寧之徒。互相攻擊。所云豺虎。正縱橫。或
 指此而言。黃鶴以爲因吐蕃之亂。謬矣。

公安送李二十九弟晉蕭入蜀。余下沔鄂。

晉蕭李賀之父。見韓退之諱辯。

正解柴桑。纜仍看蜀道。行檣鳥相背。發塞雁一行。鳴南
 紀連銅柱。西江接錦城。憑將百錢卜。漂泊問君平。
 柴桑里在江陵。公以是年冬發公安往岳陽。而晉蕭
 自江陵入蜀也。二句言彼此所向之方。
 檣鳥。帆檣之上。刻爲鳥形。以占風候者也。公往沔鄂。
 李入蜀道。故二舟相背。而發塞雁一行。鳴卽鳴雁。以
 寫兄弟惜別之情。鳥雁俱是借用。



南紀漢水也。下沔鄂所泛。碑目云：桐柱在衡陽縣城。北百二十里。吳黃武二年，都督程普與蜀關羽分界。共立桐柱為誓。即此處。非馬援之銅柱也。公已南下。尚與銅柱相連。李往錦城，則從西江而泛。此二句正是相背發。

嚴君平賣卜成都，日得百錢。則閉肆下簾。公欲託李以問之言。將來不知飄泊何所。與南紀連銅柱句相映。有情。又與接錦城相關。會公詩結構連絡之妙。如此人亦未易看出。

嚴顯亭曰：余讀李白送友人入蜀詩，結云：升沉應已定。不必問君平。杜欲問而李又不欲問。總是一般流離之感。問固無聊，不必問更無聊也。

歸雁

大曆三年春作

聞道今春雁南歸，自廣州見花辭漲海，避雪到羅浮。是物關兵氣，何時免客愁。年年霜露隔，不過五湖秋。

廣州係嶺南，乃極南之地。雁所不到也。今春之雁自南北歸，獨從廣州而去，誌異也。唐會要：大曆二年，嶺



南節度使徐浩奏十一月二十五日當管懷集縣陽
 雁來乞編入史從之先是五嶺之外翔雁不到浩以
 為陽為君德雁隨陽者臣歸君之象也史稱浩貪而
 佞然亦物變也
 謝承後漢書陳茂常渡漲海交趾七郡皆從漲海入
 貢漲海又極南之地今雁見花而始辭漲海是雁先
 已到漲海也羅浮山在嶺南惠州今雁避雪而直到
 羅浮是雁飛且能至羅浮也五嶺之外雁翔不到何
 獨今春之雁乃有不然者二語正承南歸句

關兵氣言西北方用兵殺氣甚盛是時吐蕃之亂未
 息也故雁避兵氣而至極南物且如此何惟我之南
 行也然則公詩所云南征且未回及的近南滇亦
 猶雁直到漲海羅浮之意也客愁更何時可免
 末二句始點明題意地志衡山一陽峰極高雁不能
 過遇春北歸故名迴雁峰平子賦云南翔衡陽避所
 寒也五湖在衡陽之間是年年之雁雖欲避霜露亦
 隔而不能過五湖也雁秋則南來故曰五湖秋惟年
 年之雁不能過五湖而今春之雁獨南歸自廣州故

木言言解

卷十二

詩

杜陵

曰誌異也

按此詩公借雁以自喻也。非歸者公之心以欲北歸
之人而且為南行非得已也。亦因兵氣所逼不得不
然故終年不免作客之愁也。今雁且避于極南是不
能極南者而亦南矣。豈非是物之變亦關於兵氣乎。
首曰聞道非公所目見也。特聞嶺南節度徐浩之奏
故作是詩耳。奏在二年則詩必作于三年之春也。三
年春公始出峽至江陵。然已有衡岳之志矣。此詩向
無解者。余為註明。恰合公衡岳之行。杜陵老應為點

首下已

黃維章曰。是物關兵氣。是逆首之關矣。本屬避寒。乃
亦因亂而遠飛。亦若避亂者然。樹中雁少。粵中雁尤
少。以地太煖。山谷時有瘴氣。雁雖欲就煖。不能受瘴
故也。惟處處烽燧。而雁始遠徙。觀雁足以知兵氣之
驅入矣。引徐浩之奏。洗發聞道。拈出誌異二字。句句
通徹。謂匡解願修遠。殆凌出其上。結句以千秋映春
以年年映今春。誌異之旨。尤為快絕。
纜船苦風戲題四韻奉簡鄭十三判官泛

杜詩注

五言律

卷

辛丑

在岳陽作

東岬朔風疾天寒鶴鵠呼漲沙霾草樹舞雪渡江湖吹

帽時時落維舟日日孤因聲置驛外為覓酒家墟

此詩與官亭夕坐同格前六句皆纜船苦風結聯戲

簡鄭判官也

鷓鴣水鳥惟朔風疾故天益寒而鳥亦相呼也

沙之漲至草樹俱為所霾雪之舞至遠飄江湖而過

以至吹帽維舟皆朔風疾使然

漢書鄭莊置驛簡鄭判官故云然又漢書文君當墟

註賣酒之處累土為墟以居酒瓮形如鍛爐公當此

朔風孤舟獨維無可寄語因寄聲判官置驛正當在

此時再于置驛之外為我覓酒家墟以禦此寒風可

也望判官者不一而足故曰戲題

泊岳陽城下

岳陽城岳州也居天岳山之陽故曰岳陽輿地志

云天岳山在洞庭湖中一名幕阜州據其陽

江國踰千里山城僅百層岬風翻夕浪舟雪灑寒燈留

滯才難盡艱危氣益增圖南未可料變化有鯢鵬

首二句言岳陽之形勝岳陽城在山之陽其城最高。故言已自長安來所歷江國已踰千里而山城之高峻僅見此百層。僅字宜如此講。舊註云僅亦百層大為岳陽城減色。次聯泊城時之景也。泊舟既夕故舟中有燈。因風生浪。因雪生寒。寫出舟近岸時無限悽苦。招滯艱危。正因風雪來。史記自序言其父太史公留滯周南。執遷手而泣曰。無忘吾所欲論著。公亦自負。皆述之才。當此羈旅。不忍自沒其志。故不覺吐露如

此艱危氣益增。猶馬援所云大丈夫窮當益堅。老當益壯也。上二字自悲。下三字自負。然非此城亦無以發公之才壯公之氣。莊子鯤化為鵬而後乃今圖南。公方極南而往。故用莊子語以自喻。有才有氣。將來變化未可測。不自信。終于艱危留滯也。胡遜叟曰。此城下纔着得此語。登岳陽樓。

昔聞洞庭水。今上岳陽樓。吳楚東南坼。乾坤日夜浮。親朋無一字。老病有孤舟。戎馬關山北。憑軒涕泗流。



方輿勝覽岳陽樓在郡治西南西面洞庭左顧君山
 首二句言昔聞洞庭之水今上岳陽樓而始得觀其
 勝也題是登岳陽樓前四句却只賦洞庭水
 次聯極言洞庭連亘之廣地裂開曰坼吳與楚相接
 言此湖在吳之南楚之東也水經注湖水廣圓五百
 餘里日月若出沒于其中故日夜之間無時不與天
 地相浮盪乾坤似反為其所浸者然
 後四句因登樓而有感也觀此無一字故老病惟有
 孤舟戎馬關山北故憑軒不覺淚流本聯意各相承

然親朋既無一字而老病中尚賴有孤舟可以浮泛
 登眺差足自慰但從南望北戎馬關山真堪流涕只
 憑軒二字身在樓而心已馳于北矣
 錢牧齋曰岳陽樓不知初始開元四年張說出守是
 邦與才士登臨賦咏自爾名著方回曰予登岳陽樓
 左序毬門壁間大書孟詩右書杜詩後人不敢復題
 也劉長卿云疊浪浮元氣中流沒太陽世不甚傳他
 可知矣
 董斯張曰葉敬君書肆說鈴云岳陽樓詩若無吳楚

東南坼一句則乾坤日夜浮疑於詠海矣不如孟詩
 氣蒸雲夢澤波撼岳陽城得洞庭真景按鄴善長水
 經注云洞庭湖廣五百里日月若出沒其中少陵實
 本此意不讀鄴生書不知杜句之妙也或疑洞庭楚
 地何得以吳系之按盛弘之荊州紀君山在洞庭湖
 中上有道通吳之包山今吳之太湖亦有洞庭山以
 潛通君山故得名耳陰鏗青草湖詩穴去茅山近江
 連巫峽長吳楚東南自是洞庭本邑確不可易又王
 子年拾遺記云洞庭山浮於水上楚懷王時舉秀才

賦詩於水湄故云瀟湘洞庭之樂一浮字少陵亦不
 肯泛用如此

過洞庭湖

洪玉甫云有人得之江中石刻王直方詩話云此
 老杜過洞庭湖詩也潘淳云元豐中有人得此詩
 刻于洞庭湖中不載姓名以示山谷谷曰子美作
 也今蜀本已收入

蛟室圍青草龍堆擁一作白沙護堤盤古木迎櫂舞神

鴉破浪南風正回檣畏日斜湖光與天遠直欲泛仙槎

蜀本雲山千萬
疊處處上山差

按洞庭君山有八景射蛟浦其一也相傳漢武帝登
是山射蛟于浦故名又洞庭記云揚子洲常苦蛟患
昔荆欽飛入水斬蛟而去此詩所云蛟室也洞庭湖
實圍青草所謂重湖也以其重故曰圍又按金沙洲
在洞庭湖中一名龍堆延袤數里所云龍堆擁白沙
也舊白沙驛置于此
又按君山多古木少草上有野馬數十匹歲久滋生
夏秋止食木皮盤古木應本此董斯張曰護堤盤古

木迎棹舞神鴉老杜洞庭詩句或謂張勃吳錄云彭
蠡有鳥善接丸行人丸飯投之高下無失至今呼為
神鴉梁劉刪宮亭湖詩檣鳥排鳥路神鴉似非楚產
也此詩覺杜老少檢點處攷岳陽風土記云巴陵鴉
甚多土人謂之神無敢弋者唐張裕送韋整尉長沙
詩亦有風帆彭蠡疾雲水洞庭寬木客提蔬束江鳥
接飯丸之句然則殘食飼鴉非獨宮亭湖也讀書破
萬卷真非妄語也哉
護堤者惟古木盤焉古木而外無可護之物也迎櫂

者惟神鴉舞焉神鴉而外無迎舟之物也首聯見湖之險次聯見過湖之孤後四句言過湖之景也破浪而行恰值風之正謂過時正是南風回檣而望惟恐日之斜慮日落則難行也一望湖光與天俱遠此泛亦何異仙槎之上天乎聊作喜慰之詞

陪裴使君登岳陽樓四韻

裴使君必岳守也大曆四年春作

湖濶兼雲霧樓孤屬晚晴禮加徐孺子詩接謝宣城雪

所叢梅發春泥百草生敢違漁父問從此更南征

惟湖濶故益覺樓孤雲霧之氣未散于湖中而高樓

已屬晚晴矣濶處難收霧高處易見晴也

陳蕃為太守不接賓客惟徐孺子來特設一榻喻使

君之能禮公也謝玄暉為宣城太守詩名最著喻使

君之能詩也三聯登樓所見即景以紀時

史記屈原放逐行吟澤畔漁父見而問之宋玉作招

魂曰獻歲發春兮泊吾南征按南征字出招魂乃宋

玉作于屈原歿後者與漁父無涉屈原以行吟江潭

見問漁父因發獨清獨醒之論漁父以與世推移告
 之公之戀戀非闕正原不忘宗國之義所謂人濁獨
 清人醉獨醒也今不得已而亂離阻隔與世推移不
 能非去而反南征正漁父所謂掘泥揚波哺糟啜醢
 混俗和光之意萬萬非其所欲故曰敢違漁父問言
 不敢違時而獨往宜其顏色憔悴形容枯槁如原也
 觀下湖雁雙雙起人來故非征恨不能與雁俱北又
 萬象皆春氣孤槎自客星恨其身近南溟不得共沾
 春氣則公之情見矣

宿青草湖

元和郡國志巴丘湖又名青草湖在巴陵縣南七
 十九里周廻二百六十五里俗云即古雲夢澤也
 黃鶴曰青草湖在岳州與洞庭湖相接

洞庭猶在目青草續為名宿漿依農事郵籤報水程寒
 水爭倚薄雲月逝浮明湖雁雙雙起人來故北征
 南遷錄洞庭湖西岍有沙洲堆阜隆起上有青草廟
 一湖之中有兩洲南名青草北名洞庭所謂重湖也
 故公詩云洞庭猶在目青草續為名蓋言一湖而分

兩名耳

舊註云楚人于湖中種田故宿漿依于田所郵籤漏
 籌也舟中所用以知時者邵二泉曰舟中所用以報
 水程者按此解似與公宿無關涉此二句正公初宿
 湖邊之事言已之舟停漿依岸而宿與岸上之農家
 相依也舟中安得有漏籌意公在舟聽岸上之更籌
 因知所宿之為何地夜宿之為何時是我所行之水
 程郵籤若報我也
 三聯既宿湖後之景因宿船者多故不覺爭倚因爭

倚故不避寒水而寒水頓為之薄此句承宿漿雲時
 掩月遙浮而復明此舟中不寐所見惟郵籤時警故
 雲月倍為關心此句承郵籤
 公心在非征身則日從南往望非征之雁心實羨之
 反若湖雁雙雙而起見我從南而來故為非征以相
 惱者然

宿白沙驛

驛因白沙而名公自註初過湖南五里

水宿仍餘照入烟復此亭驛邊沙舊白湖外草新青萬

象皆春氣孤槎自客星隨波無限月今本的近南溟
 湘中記曰湘川清照五六丈下見底石如樗蒲五色
 鮮明白沙如霜雪赤崖若朝霞此云水宿仍餘照謂
 水清能照見白沙也曰仍餘者見宿之時已將暝色
 矣而水之清仍有餘照正形容水極清徹意方與白
 沙二字相貼有情舊註落日餘照非人烟復此亭言
 驛也一路行來未免荒墟岑寂今到此驛復見人烟
 喜此處尚可宿也
 次聯承首句時過青草湖未遠故言驛邊之白沙其

名已久今仍舊是白因見水餘照而知之湖上之青
 草其名亦已久今復見新青即指青草湖而言從驛
 而望則青草湖已在外也舊註只以草新青為春色
 竟忘却青草是湖矣
 三聯承次句惟人烟湊密故見萬象之皆春此驛中
 依然存人物熙熙之景而我乘孤槎而到此居然獨
 自為客星見此驛之人莫有能為我主者獨宿悽涼
 之涼如此是我獨不能沾春氣也
 莊子鵬鳥海運則將徙于南溟南溟者天池也此行



隨波而往。但見月明之景無限的。欲近南溟。莊生之南溟尚屬虛詞。我則確然欲到矣。無非飄流無已之歎。樓鑰曰。的的昭著貌。謂乘月之明。以南溟也。亦是一

湘夫人祠

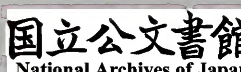
水經注。湘水又非。逕黃陵亭西。又合黃陵水口。其水上承太湖。湖水西流。逕二妃廟南。世謂之黃陵廟。言大舜之陟方也。二妃從征。溺于湘江。神遊洞庭之淵。出入瀟湘之浦。故民為立祀于水側焉。方

輿勝覽。黃陵廟在湘陰。非八十里。王逸註。楚辭以湘君為水神。湘夫人乃二妃也。郭璞曰。天帝之二女。而處江為神。江湘之有夫人。猶河洛之有妃也。禮五岳。比三公。四賈。比諸侯。今湘川不及四賈。無秩于命祀。而二女帝者之后。配靈神。祇無緣下降。小水而為夫人也。韓退之黃陵廟碑。則以娥皇為湘君。女英為湘夫人。後世宗之。公此詩題曰湘夫人祠。蓋本王逸之說。大曆四年春作。

肅肅湘妃廟。空墻碧水春。蟲書玉佩蘚。燕舞幃塵晚。

泊登汀樹微馨借渚蘋蒼梧恨不淺染淚在叢筠
 首四句追廟宇之始建悲今日之荒涼也肅肅整飾
 貌原其始也廟之初建未嘗不肅肅可觀今則墻空
 而碧水自春矣玉佩為蟲所蝕未免苔蘚糾矣翠
 幃為燕泥所污盡皆塵土矣昔何其肅肅今何其荒
 墟不覺感慨係之
 三聯因泊舟而瞻廟以盡微敬也汀水際也水際皆
 樹晚泊而近汀樹遂登臨也蘋所以羞神者即借其
 渚中之蘋以達我微馨之敬也舊註云聞汀際蘋香

公因而採食之蘋安得有香且不用香字而用馨字
 便知薦蘋為馨神矣觀一借字更可見
 蒼梧在廣西九域志二妃廟在全州舜歿葬于蒼梧
 之野二妃從之不及溺于沅湘之間故湘別有祠張
 華博物志二妃淚下染竹成斑望蒼梧而恨不淺正
 從湘以望蒼梧也惟欲從蒼梧而不能到故歿而猶
 望之惟溺于湘而不能至蒼梧故淚僅留湘筠也湘
 筠之淚正是望蒼梧之淚二妃歿得其正故湘民至
 今祀之末二句言二妃應祠之故



祠南夕望

百丈牽江色孤舟汎日斜興來猶杖屨目斷更雲沙山
 鬼迷春竹湘妃倚暮花湖南清絕地萬古一長嗟
 百丈所以牽船者汎日斜所云夕望也前詩言晚登
 但瞻祠耳此更從祠南而夕望
 杖屨登臨之具方興來而欲望乃雲而更沙望目若
 爲之斷蓋湘夫人古之傷心人也神鬼在烟水渺茫
 之間自不禁極目迷離也
 楚辭山鬼篇余處幽篁兮終不見天迷春竹即借用

淚染叢筠意山鬼亦隱喻湘夫人之神鬼也依暮花
 言其祠旁有花祠即依花而建也曰迷曰暮皆是夕
 景

末言湖南之地一望清絕而湘夫人祠在焉其蒼梧
 之恨萬古一長嗟也仍繳到湘夫人結意方緊若云
 公以容况之悲興嗟萬古便寬套不成局未免處處
 可用矣

登白馬潭

趙汭曰白馬潭在潭州愚考岳州巴陵縣有白馬

湖劉禹錫云采菱女白馬湖又彭城洲在巴陵縣
 東北水經注云江水又東逕彭城口非對隱磯二
 磯之間有巨石孤立大江中東江浦世謂之白馬
 口李太白詩側疊萬古石橫為白馬磯

水生春纜沒日出野船開宿鳥行猶去叢花笑不來人
 人傷白首處處接金杯莫道新知要南征且未回
 首四句言舟行春水方生纜為之沒惟水沒故牽纜
 者不可行也既不可行宜且泊舟矣乃日方出而野
 泊之船即開見欲行之速也

鳥則宿矣吾行猶去此指行時偶見宿鳥而言非謂
 夜宿之鳥也岸上之叢花若望我而笑吾舟自行不
 能呼之使來總狀舟行不止之意
 後四句方是登白馬潭舟過白馬潭必有要公者故
 暫起舟而登焉人人傷白首指白馬潭主人而言謂
 此間之人雖係新知反若人人有憐老之意而處處
 以金盃相勸為我暫慰行色也公荆南述懷詩有饑
 藉家家米愁微處處盃之句
 楚辭樂莫樂兮新相知要即要于路之要謂到此為

新知留住也。要字不必作平聲讀。其義自如此。前四句言舟行不肖暫止。宜過白馬潭而亦不登矣。乃人人傷之處。處處飲之。何白馬潭之人反有此流連無已之情。然莫道新知終能要我。我從此南征。正未回也。仍是急于行舟之意。黃漢臣曰。此詩從無解者。然既無要公之人。公亦不登白馬潭矣。反覆題義。無以易此說。不如如此。則與上四句不接矣。要字仍作去聲讀。所云扼其要路也。野望

納納乾坤大。行行郡國遙。雲山兼五嶺。風壤帶三苗。野樹侵江濶。春蒲長雪消。扁舟空老去。無補聖明朝。納納廣大包容之貌。古詩納納江海深。古樂府行行重行行。一望而乾坤甚大。愈行而郡國甚遙。寫出野字之景。元和郡國志。晉懷帝分荊州湘中諸郡置湘州。南以五嶺為界。北以洞庭為界。隋平陳改為潭州。書傳曰。三苗之國。左洞庭。右彭蠡。潭州圖經云。三苗國之南境。中四句遠望近望。總見乾坤之大。行無已時也。

野樹侵而反覺江之濶○春蒲長而已見雪之消○上句
 畏其風波之難行○下句喜其春色之可行○
 末自歎老于道途○為聖朝之棄物○然正有不甘自棄
 意○抱負甚大○感慨甚深○
 入喬口

公自註、在長沙北界、黃鶴曰、唐志、潭州有喬口鎮、
 兵名勝志、雲母山下、為喬口鎮、當益陽喬江之口、
 漠漠舊京遠、遲遲歸路賒、幾年傍水國、落日對春華、樹
 蜜早蜂亂、江泥輕燕斜、賈生骨已朽、悽惻近長沙

首二句言故鄉迢遞○而歸路阻隔○次聯言老客他鄉○
 而對景傷懷○三聯承春華來樹蜜○即崖蜜之類○蜂忙
 燕舞○喜又見春景也○末傷賈誼之貶長沙○公有同感
 焉○故近長沙之地○不覺更悽惻也○
 名勝志賈誼宅在濯錦坊○舊有太傅井○尚存○唐劉長
 卿詩○三年謫宦此樓遲○萬古惟留楚客悲○秋草獨尋
 人去後○寒林空見日斜時○漢文有道恩猶薄○湘水無
 情吊豈知○寂寂江山搖落處○憐君何事到天涯○可想
 悽惻之况○

銅官渚守風

水經注、湘水右、岬銅官浦出焉、湘水及北、又逕銅官山、西臨湘水、山土紫色、內含雲母、故亦謂之雲母山、方輿勝覽、銅官渚在寧鄉縣界三十里、舊註、楚鑄錢處。

不夜楚帆落、避風湘渚間、水耕先浸草、春火更燒山、早泊雲物晦、逆行波浪慳、飛來雙白鶴、過去杳難攀、未夜而已落帆、風不可行也、次聯言湘渚之俗、因守風而書所見也、應劭曰、燒草下水種稻、草與稻俱生、

高七八寸、因悉芟去、復下水灌之、草歛而稻獨長、所謂火耕水耨也、

雲物晦、因風而晦也、雖早泊而雲物已晦、欲逆行而波浪更慳、此言不得不守之故、古樂府有飛來雙白鶴、三篇此賦、即景也、鶴乘風而逾迅、故不可攀、以見已之不如鶴也、

雙楓浦、在潭州瀏陽縣、名勝志、瀏水至縣南三十五里、為青楓浦、縣有八景、楓浦漁樵其一也、



輟棹青楓浦。雙楓舊已摧。自驚衰謝力。不道棟梁材。浪足浮紗帽。皮須截錦苔。江邊地有主。暫借上天迴。此因泊舟。雙楓浦而傷雙楓之摧也。衰謝正言其摧。雙楓自驚。而人亦不復道其為棟梁材矣。自驚從摧字來。不道從舊字來。力已不支。故自驚。材已非舊。故不道。浪足以浮紗帽。言浪之高也。惟浪高。故輟棹。應首句。皮雖古止。錦苔堪截。言其材已無用矣。正傷其舊。摧也。應次句。

末言材既不堪為棟梁。已無所用。于廊廟。庶幾從主人而問之。斷為浮槎。借以上天而迴乎公。雖南行。仍不忘乘槎。非斗之思。

晚秋長沙蔡侍御飲筵送殷參軍歸澧州觀省

澧州屬岳州府

佳士欣相識。慈顏望遠遊。甘從投轄飲。肯作置書郵。高鳥黃雲暮。寒蟬碧樹秋。湖南冬不雪。吾病得淹留。佳士指殷參軍。慈顏參軍之母也。言吾方與佳士相識。不欲其歸。而殷之母。日望遠遊之子。則殷不得不



歸也。

投轄言蔡之好客。殷既為其所留。公亦甘從而飲也。

今殷之去。肯為我作置書郵否乎。用殷洪喬事。以比

蔡軍。正恐蔡軍去速。無暇為我郵書耳。

鳥飛自高。而黃雲已暮。寒蟬無聲。而碧樹皆秋。寫出

晚秋之景。湖南地暖。故冬亦少雪。病夫畏寒。此地尚

可淹留也。聊作自慰之詞。實因殷歸省覲。而歎已之

不得歸耳。

送趙十七明府之縣

必南縣也。舊註謂之杜陵。非。

連城為寶重。茂宰得才新。山雉迎舟楫。江花報邑人。論

交翻恨晚。卧病却愁春。惠愛南翁悅。餘波及老身。

秦昭王以十五城易趙璧。故曰連城。因送趙明府。借

用趙事。茂宰茂才之宰也。次聯借魯恭馴雉。潘岳種

花。以美其之縣。三聯叙已情也。

趙必為南方之令。近于衡潭間。故欲其惠愛及于南

翁。而餘波及公也。公詩。南翁憤始攄。

舟中夜雪有懷盧十四侍御弟

黃鶴曰此詩當是盧送韋大夫歸樞公對雪而懷之也大曆四年冬作

朔風吹桂水大雪夜紛紛暗度南樓月寒深北渚雲燭斜初近見舟重竟無聞不識山陰道聽雞更憶君桂水在長沙府湘潭縣名勝志漢高帝分長沙置桂陽郡戎昱送張秀才之長沙詩雖云桂嶺非終是洞庭南是也惟朔風急故夜遂大雪紛紛下句因上句風土記云岳陽樓城西門樓也南樓陽公臺皆見岳陽詩詠今並無遺跡可尋或云楚澤門舊南樓也楚

辭懷帝子今北渚則北渚即湘江中之北渚也公從岳陽之潭州時已將到潭矣南樓北渚皆在岳陽時舟已過岳陽矣故想南樓夜月北渚層雲俱從雪中暗度亦不知其地之寒更深也三聯言燭斜之時初猶近而始見此時雪尚初飄也忽覺舟頂沉重而絕不聞雪聲其積已甚厚矣前六句俱是詠舟中夜雪末二句方是懷盧王子猷雪夜訪戴今云不識山陰道正言雪滿道而路不能辨也既不能訪盧惟于舟中聽雞而憶君耳雪竟無

聞○惟○雞○可○聽○仍○寫○出○舟○中○夜○雪○四○字○

歸雁二首

萬里衡陽雁今年又非歸雙雙瞻客上一一背人飛雲
裏相呼疾沙邊自宿稀繫書元俗本作無浪語愁寂故山薇
衡陽有回雁峰故雁飛萬里至衡陽即非歸今年又
非歸矣雁可以南即可以非而公獨不能非歸此所
以歎也
雙雙而歸瞻客而直上明知我之作客于南而彼竟
不我顧也一一而非背人而自飛明知我之不能非

歸而竟背我而行也雲裏相呼者疾飛沙邊自宿者
稀少總言雁歸之速
末二句舊解繆甚牧齋先生本作元浪語良是按蘇
武傳漢使至匈奴索武匈奴詐言武死常惠教使者
詭言漢天子射雁上林得武帝書匈奴乃歸武則雁
足繫書原屬虛語後人承訛襲繆遂至相沿耳然公
意原非代武分疏蓋公在南思非家鄉薇蕨日夕關
心見鴻雁北來盼望音書而不可得深歎關山迢遞
消息寂寥如此然則雁足繫書徒虛語耳因雁而思



鄉信因鄉信艱難而謂繫書之屬浪語無非寫其愁
寂故山薇一種無聊惆悵之况于子卿無與也解者
於此正不得癡人說夢

欲雪違胡地先花別楚雲却過清渭影高起洞庭群塞

北春陰暮江南日色曛傷弓流落羽行斷不堪聞

月令八月九月鴻雁來曰欲雪尚未雪也胡地雪早

秋氣既肅便有欲雪之意而雁已違胡地而南來矣

此紀去年之來時月令正月候雁北正月春花未放

雁已先花而別楚雲矣此紀今年之去時

清渭近北謂北來時過渭水之清而照見其影貼違

胡地高起洞庭群言非去也貼別楚雲

三聯又翻前四句意言塞北尚多春陰不知雁何以

急于北去貼胡地江南日色甚曛不知雁又何以急

于南歸貼洞庭

結言道途流落之危有傷弓而落羽者有行斷而孤

飛者其去來之間哀音總不堪聽聞雁亦何苦而僕

僕道途乃爾公借雁以自傷也

龔芝麓曰塞北江南二句正起下句言當此春陰欲

暮○日○色○方○曛○歸○飛○正○急○之○時○乃○因○傷○弓○落○羽○雁○行○中○
斷○樵○悴○之○音○豈○復○堪○聞○乎○公○蓋○為○雁○設○身○處○地○而○云○
然○也○

對雪

北○雪○犯○長○沙○胡○雲○冷○萬○家○隨○風○且○間○葉○帶○雨○不○成○花○金○
錯○囊○垂○罄○銀○壺○酒○易○賒○無○人○竭○浮○蟻○有○待○至○昏○鴉○

前○四○句○詠○雪○後○四○句○對○雪○而○興○歎○也○
北○地○多○雪○長○沙○南○方○而○雪○亦○如○此○若○北○雪○來○相○犯○也○
胡○雲○胡○地○之○雲○蒙○上○句○來○胡○雲○盛○則○必○雪○謂○胡○雲○能○

冷○萬○家○今○南○雪○之○冷○亦○復○如○是○也○

次○聯○言○雪○隨○風○而○飛○間○有○未○落○之○葉○今○遇○風○而○雪○與○
葉○且○間○飛○也○若○帶○雨○則○不○能○成○花○矣○此○對○雪○而○形○容○
之○

金○錯○錢○也○漢○王○莽○鑄○大○錢○又○造○錯○刀○以○金○錯○其○文○張○
衡○詩○美○人○贈○我○金○錯○刀○是○也○囊○中○之○錢○既○罄○則○壺○中○
之○酒○不○得○不○賒○對○雪○那○堪○無○酒○也○易○賒○者○不○易○賒○之○
詞○

末○言○酒○既○賒○矣○無○可○與○共○對○而○竭○此○酒○者○因○直○待○至○

昏鴉之時對雪那堪無伴也待至昏鴉而亦無則真無伴矣

奉酬寇侍御錫見寄四韻復寄寇

在潭岳間作

往別郇瑕地於今四十年来簪御府筆故泊洞庭船詩

憶傷心處春深把臂前南瞻按百越黃帽待君偏

郇瑕晉地在平陽府猗氏縣寰宇記云古郇谷之地

有郇城在縣西南四里左傳成六年晉人謀去故絳

欲居郇瑕氏之地韓獻子曰郇瑕氏土薄水淺不如

新田者也詩云郇伯勞之蓋其國也考公于開元末

年曾往郇瑕觀哭韋大夫詩悽愴郇瑕邑差池弱冠

年可証是時寇必為官郇瑕公曾與遊今追遡之已

四十年矣魏畧侍御史簪白筆立殿陛書過以記不法御史所

居之署漢謂之御史府言寇為御史而南來道經洞

庭因我在彼而故泊洞庭船也往來二字相照應言

往與寇別如彼其久今來復得相晤于此耳

詩憶傷心處指寇所寄四韻言寇寄公之詩憶及四

十年前之別况故傷心也。公在洞庭寇曾泊船與公
 晤爾時正當春深爾時公與把臂也。此正公出峽至
 江陵時別後寇以四韻寄公公復寄寇傷心把臂歷
 歷堪叙大約寇泊船之後一路南行公亦由岳而潭
 故往復吟咏彼此堪寄也。
 按百越謂按察楚越之郡正御史職也南瞻公從南
 而望之偏反也公發劉郎浦詩白頭厭伴漁人宿黃
 帽青鞋歸去來註黃帽籜冠也則黃帽係公自稱舊
 註謂刺舟黃頭郎謬甚公謂寇此行往按百越我當

于此待君之返也與南瞻二字相映有情若刺舟之
 人操舟待寇何煩公咏諸解往往鄙俚堪笑如此
 嚴方貽曰偏字寫待人之景如畫愛而不見搔首曙
 蹶二語便是此一字註脚然愈簡愈妙按如此解偏
 字更有情有况
 潭州送韋員外迢牧韶州
 韶州在廣東韓昌黎韋氏夫人墓誌銘其大王父
 迢以都官郎為嶺南軍司馬卒贈同州刺史子夏
 卿太子少保贈左僕射女嫁元稹

炎海韶州牧風流漢署郎分符先令望同舍有輝光白
 首多年疾秋天昨夜涼洞庭無過雁書疏莫相忘
 首言韋今為出守之牧昔乃漢署之郎次聯言其分
 符為州牧因舊有令名故也公亦嘗為郎官故云同
 舍韋以令望而得分符故使同舍者亦有光輝也
 三聯公自歎多疾而當秋天不忍言別末則以常寄
 書囑之言我在洞庭苦無過雁故寄書甚難爾則無
 忘書疏之頻及可也

附韋迢潭州留別杜員外院長

江畔長沙驛相逢纜客船大名詩獨步小郡海西偏
 地濕愁飛鵬天炎畏跼鳶去留俱失意把臂共潸然
 酬韋韶州見寄

養拙江湖外朝廷記憶疎深慚長者轍重得故人書白
 髮絲難理新詩錦不如雖無南去雁看取北來魚
 養拙江湖朝廷已不復記憶則長安故人無復念及
 者矣而韋既在車轍又寄音書正古詩所云客從遠
 方來遺我一札書相去萬里餘故人心尚爾也
 白髮自歎新詩贊韋雖衡陽有回雁峰雁不能南去

木言言角

卷十二

二

研

而瀟湘北流魚則可來故公借以寓意也此詩全是

酬章後四句之意

附韋早發湘潭寄杜員外院長
北風昨夜雨江上早來涼楚岫千峰翠湘潭一葉黃

故人湖外客白首尚為郎相憶無南雁何時有報章

發潭州
按潭州周威王戰國時為楚黔中地秦始皇分黔
中置長沙郡隋煬帝置潭州以郡界昭潭為名唐
初因之此公自岳陽之潭州作

夜醉長沙酒曉行湘水春
傳才何有褚公書絕倫名高前後事回首一傷神

謝惠連雪賦酌湘吳之醇酎則長沙酒必名酒也名
勝志按湘水在城西環城而下故杜甫有夜醉長沙

酒曉行湘水春之句今亦有城門曰湘春門
次聯承湘水春送客者止岬花留人者止檣燕見發

潭州之寂寞也蓋因飛花語燕傷人情之薄耳
賈傳有才不用謫于長沙則才亦何有哉褚遂良諫

立武后左遷長沙都督其書法得王羲之體然亦徒

止詩註解

五言律

三

辛

絕倫而已。二子或以才名，或以書名，雖前後不同時，而名高則一。公發潭州而去，回首二子之高名，不能不望之而傷神也。公自潭之衡潭州之人，情既薄，總無可回念者。惟懷二子高名，煩我一回首耳。

江閣對雨有懷行營裴二端公

黃鶴曰：端公，諱裴虬，乃道州刺史，同平臧玠之亂者。當是大曆五年作。按通典，唐侍御史凡四員，內供二員，號為臺端，人稱之曰端公。虬嘗為御史，故云行營。正為平臧玠而言。舒元興作御史記，以中

丞為端長，謂中丞為臺端之長也。愚謂裴虬以道州刺史來潭州，故曰行營耳。

南紀風濤壯，陰晴屢不分。野流行地日，江入度山雲。層閣憑雷殷，長空面水文。雨來銅柱北，應洗伏波軍。

惟風濤壯，故陰晴不分。下句承上句。

趙汭曰：流潦滿道而日照其中，雨過而晴也。度山之

雲下與江接晴而又雨也。寫出陰晴不分之景。次聯

又承次句。

詩殷其雷，今在層閣之上。雷聲憑閣而隱隱震動也。

一望長江水。水面皆紋。雨流水面而成文也。此聯是江

閣對雨

銅柱應南紀。乃極南之地。馬伏波征蠻。立柱而還。此以馬援比裴虬之討逆也。昔武王伐紂。大雨。太公謂之洗兵。雨結言對雨。懷裴之情。

江閣卧病走筆寄呈崔盧兩侍御

在潭州作

客子庖厨薄。江樓枕席清。衰年病祗瘦。長夏想為情。滑

心雕胡飯。香聞錦帶羹。溜匙兼暖腹。誰欲覓一作盃翳

公自歎作客無以供。庖厨又兼江樓卧病。故衰年月

瘦。長夏無情。惟枕席清。故瘦。惟庖厨薄。故想也。

三聯正長夏所想。錦帶羹。或云錦帶花。或云吐綬雞。

未知孰是。按林洪山家清供云。荆菽飯似蘆。其米黑。

杜甫故有波漂菰米沉雲黑之句。今胡櫟是也。暴乾

磨洗造飯。既香而滑。故又云滑憶荆菽飯。錦帶羹。一

名文官花。條生如錦。葉始生柔脆可羹。甫故有香聞

錦帶羹之句。或謂蓴之縈紆如帶。况蓴與菰同生水

濱。昔張翰臨風必思蓴鱸。以下氣。按本草蓴鱸同羹。

可○以○下○氣○止○嘔○以○是○知○張○翰○在○當○世○意○氣○抑○鬱○隨○事○
 嘔○逆○故○有○此○思○耳○甫○卧○病○江○閣○恐○同○此○意○也○謂○錦○帶○
 為○花○或○未○必○然○僕○居○山○時○有○羹○此○花○者○其○味○亦○不○惡○
 又○按○臨○湘○縣○有○蓴○湖○在○縣○東○風○土○記○云○岳○陽○雖○曰○水○
 鄉○不○常○有○蓴○惟○此○湖○有○之○
 舊○解○溜○匙○承○雕○胡○飯○暖○腹○承○錦○帶○羹○愚○按○錦○帶○羹○若○
 是○湖○蓴○恐○未○必○能○暖○腹○下○一○兼○字○便○知○雕○胡○錦○帶○公○
 能○自○辦○此○皆○滑○匙○者○也○暖○腹○者○惟○酒○誰○欲○覓○盃○斝○而○
 致○我○者○乎○此○則○望○之○兩○侍○御○矣○

樓上

天○地○空○搔○首○頻○抽○白○玉○簪○皇○輿○三○極○北○身○事○五○湖○南○戀○
 闕○勞○肝○肺○論○材○愧○杞○柁○亂○離○難○自○救○終○是○老○湘○潭○
 極○北○極○南○盡○乎○天○地○矣○今○欲○北○而○不○能○北○不○欲○南○而○
 日○南○故○仰○天○俯○地○而○空○搔○首○也○通○首○只○首○句○盡○之○頻○
 抽○白○玉○簪○正○言○頻○搔○首○之○狀○
 次○聯○言○皇○輿○在○北○我○身○則○在○南○三○聯○言○我○身○在○南○而○
 心○則○戀○北○我○材○雖○不○堪○非○用○而○竟○滯○于○南○無○非○空○搔○
 首○之○意○

未言當此亂離身且不能自救更何能有補于國則
 非亦無賴我也終老湘潭從此不能復非矣
 馮又雪曰皇輿三極俯仰乾坤方冀出其杞梓之材
 以扶魏闕何暇自為謀哉乃亂離如此一身尚不能
 自救况于世運則戀闕之情始知其終不能遂惟有
 老于湘潭耳通言意自相映帶
 暮秋將歸秦留別湖南幕府親友
 大曆四年秋欲適漢陽暮秋欲歸秦皆不果卒留
 潭自是率舟居

水澗蒼梧野天高白帝秋途窮那免失身老不禁愁大
 府才能會諸公德業優非歸衝雨雪誰憫敝貂裘
 首言蒼梧白帝解者以為皆公所經歷之地公則何
 嘗到蒼梧也或以為追憶在白帝城時便有歸秦之
 思今尚未能故因秋而起歎愚以為皆非也此言湘
 江之水甚澗直接蒼梧因舜歿蒼梧而二妃追溺于
 湘江故借以形容其相接也潭州圖經列山氏之故
 墟三苗國之南境南以五嶺為限北抵洞庭右吞夏
 兩左控荆門其俗有舜之遺風水澗蒼梧野正此意

白帝司秋蓋言秋令也如公華州望岳詩高華白帝
 問真源是也與白帝城奚涉首句紀地次句紀時了
 然易明
 次聯言將歸秦也由極南而北歸其途已窮那能免
 阮生之哭况當身老又值秋天寧不起宋玉之愁
 後四句留別諸親友也大府之中才與能俱聚諸公
 之品德與業兼優既多且賢如此豈無有恤老憐窮
 者金盡裘敝不得已而望人憐非歸之艱難可知
 秦留仙曰有才如子美而使之窮且老于土地大府

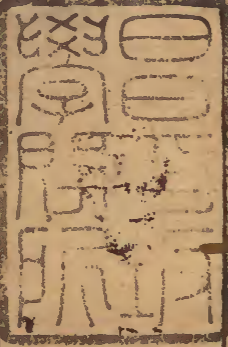
諸公無以辭其責矣至于將衝雨雪而歸乃無有憫
 其貂裘之敝者竟羈歿未陽哀哉感綈袍之故人吊
 幽冥之良友其獨無愧乎

衡州送李大夫七丈勉赴廣州

舊書大曆四年李勉除廣州刺史兼嶺南節度觀
 察使然公五年春尚在潭州夏避賊玠之亂因至
 衡州則此詩五年作也除官在四年赴廣州在五
 年耳時勉以御史中丞出為廣州刺史亦以兵討
 玠也

斧鉞下青冥樓船過洞庭北風隨爽氣南斗避文星日
 月籠中鳥乾坤水上萍王孫父人行垂老見飄零
 禮記諸侯賜斧鉞然後殺斧鉞之命錫之自天故從
 青冥而下今乘樓船而過洞庭公因送之也北風隨
 爽氣言其自北而來如西山爽氣相隨也爽氣曰隨
 見其可愛南斗避文星言其從北而南不特長于武
 事兼擅文場也文星曰避見其可畏
 羅大經曰拘束以度日月若鳥在籠中漂泊泛于乾
 坤若萍流水上本是形容淒涼之意乃翻作壯麗語

李為鄭惠王之曾孫曰王孫貴之也曰丈人行尊之
 也以貴人而兼尊行故公深望之冀其憐老夫之飄
 零也見字屬李言謂李既見之矣何難一援手之勞
 定不忍徒見我之流落異鄉也

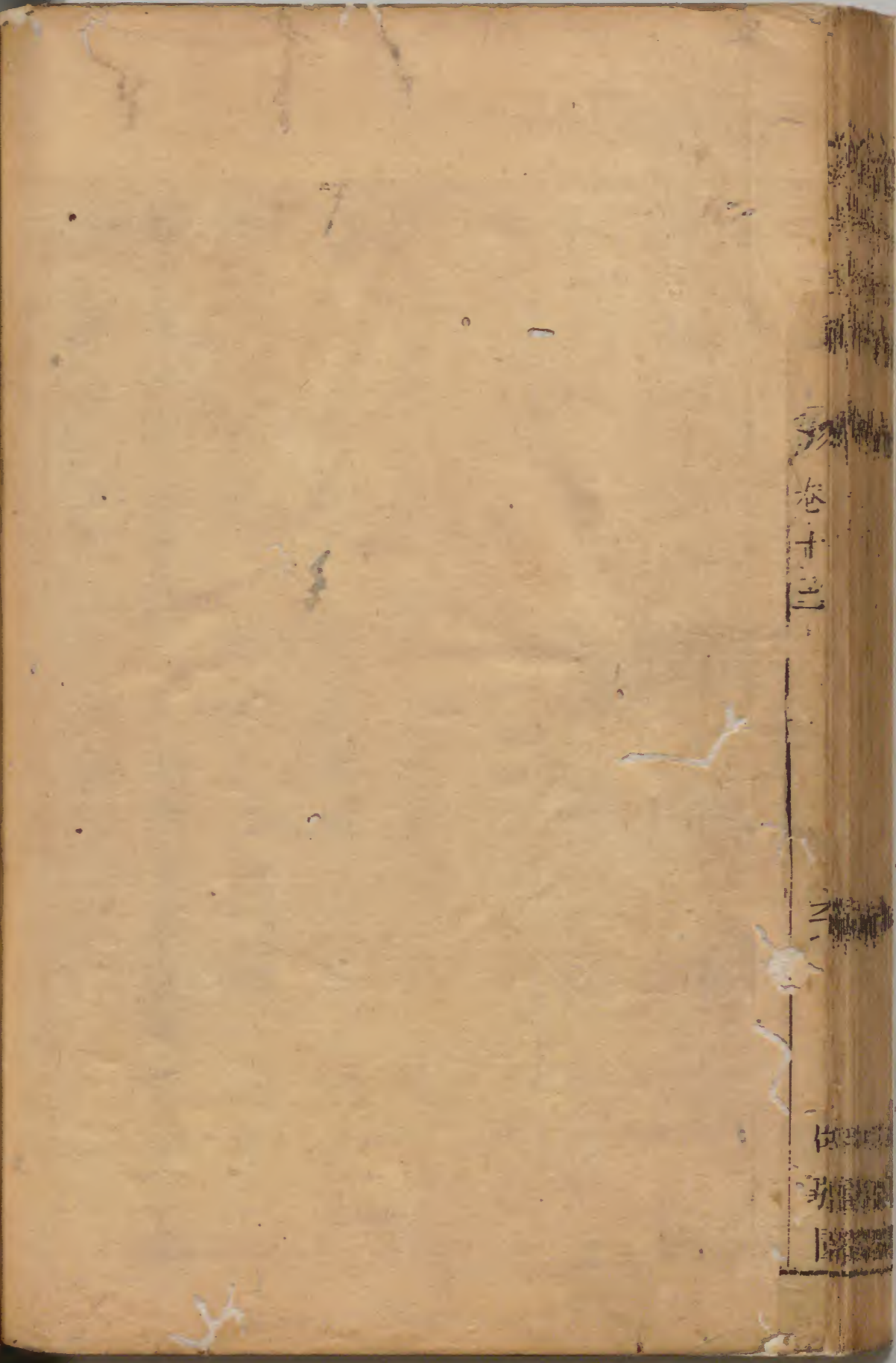
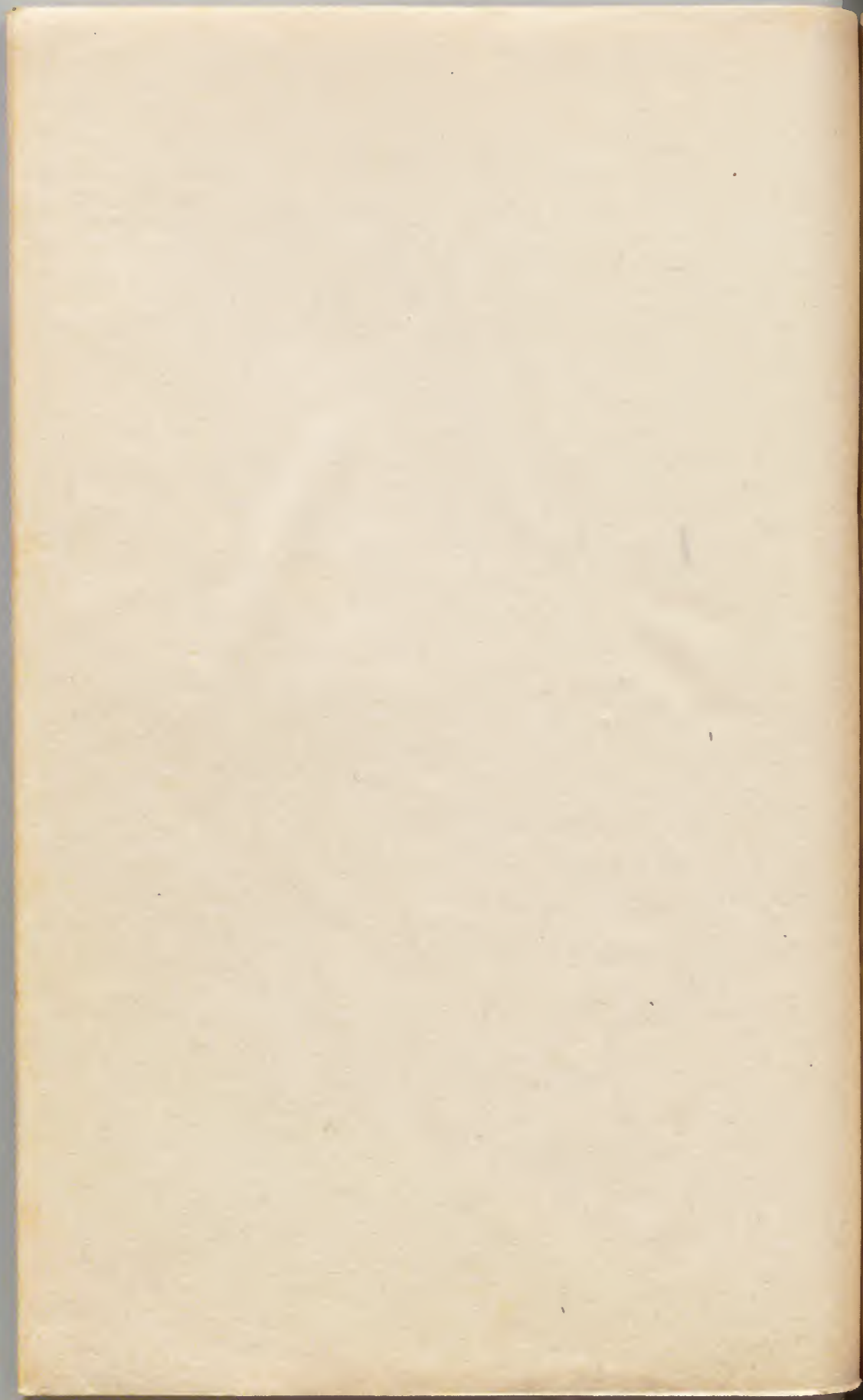


杜詩註解卷之十二終

五言律

三

辛置



卷十三

三

