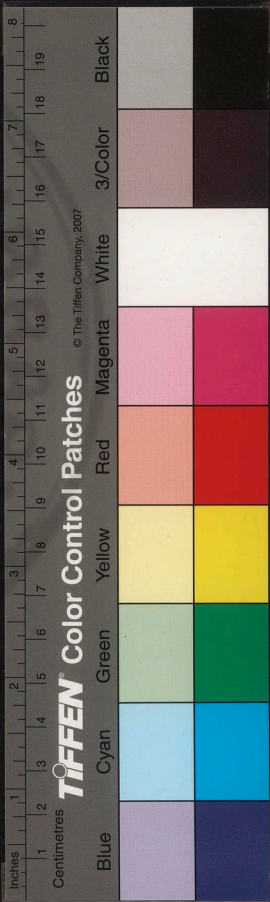
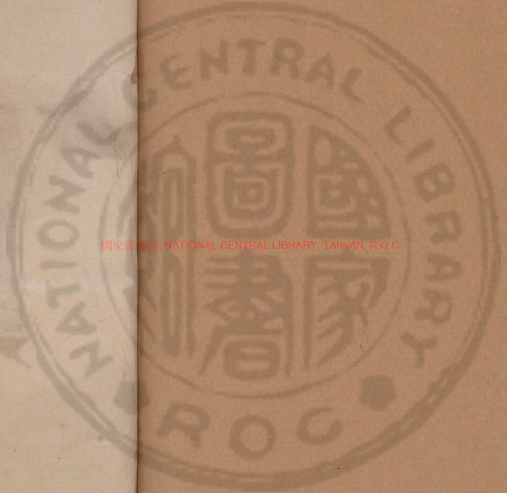
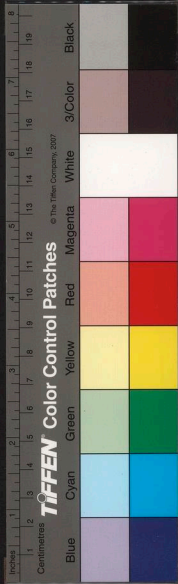


國家圖書館, NATIONAL CENTRAL LIBRARY, TAIWAN, R.O.C.





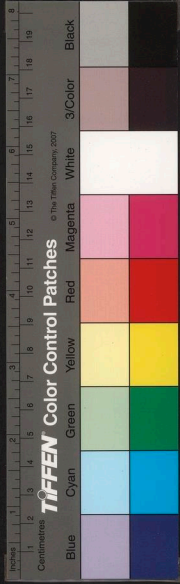
國家圖書館, NATIONAL CENTRAL LIBRARY, TAIWAN, R.O.C





登記號 012093  
 類別 集部別集類  
 全書 函 三册

國家圖書館, NATIONAL CENTRAL LIBRARY, 國立中央圖書館, ROC

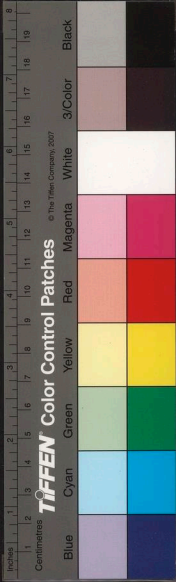


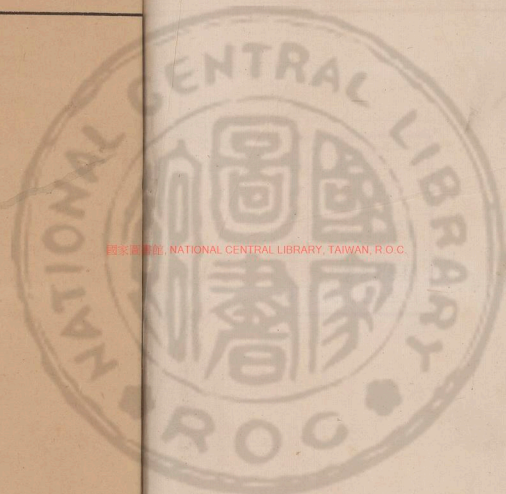
Subb404 v.1



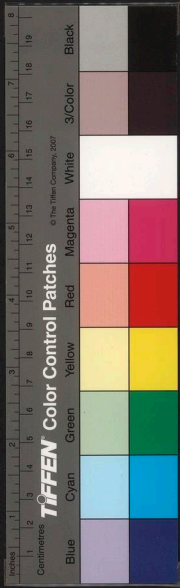
國家圖書館, NATIONAL CENTRAL LIBRARY, TAIWAN, R.O.C.

22093  
3743 II





國立中央圖書館, NATIONAL CENTRAL LIBRARY, TAIWAN, R.O.C.

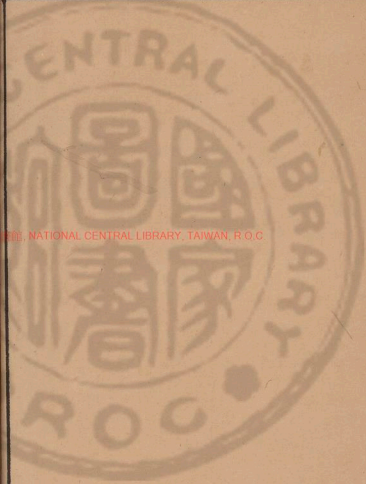




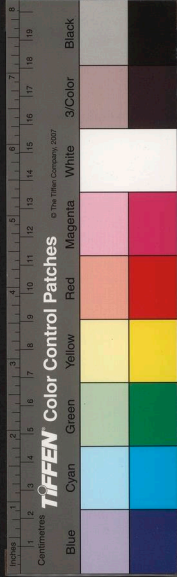
公車未登仕版于靈  
 直上度霄方潔便悠  
 然有遐思其所構別  
 業又皆撤荆棘雜艸  
 菜不累土跡泉牽茹維

竹陰著

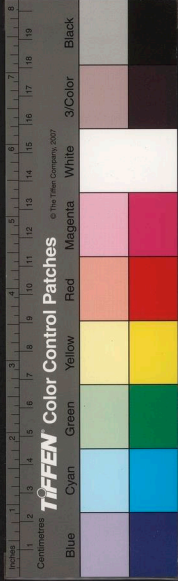
敬二



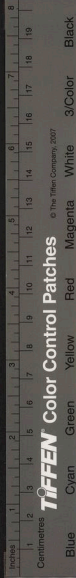
NATIONAL CENTRAL LIBRARY, TAIWAN, R.O.C.



國竹處衆人不必爭  
之地任愚公不可幾  
之功今且鬱蔚成林  
翳然有溟濶間想矣  
顧余兄弟又未免有  
室家昏嫁之累意雖  
適神未至曾于近喪  
其耦自將一雛翩  
如孤雲野雀游心不  
淺得趣更深由是寄



情託興發為詩文自  
有一種超然澹然之  
韻該之如飲清泉嚼  
古雪令人熱心猛氣  
銷釋殆盡此則余兄  
弟所未能而魯于所  
獨也因披山居雜著  
弁數語以歸之  
止園居士亮采于題  
照竹香菴

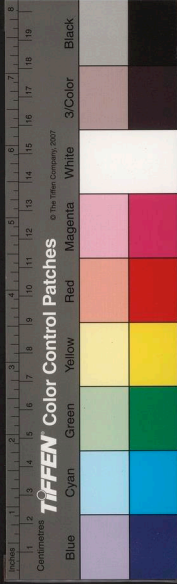




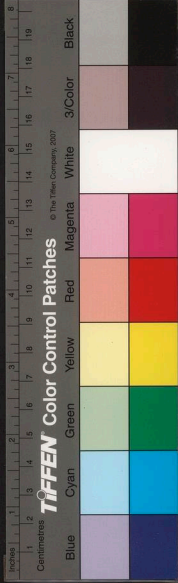
余養病茶山平日交  
游及少年嗜好一切  
屏絕竊莫無以送日  
聊借筆墨自遣其寄  
情托興總不越此階



NATIONAL CENTRAL LIBRARY, TAIWAN, R.O.C.



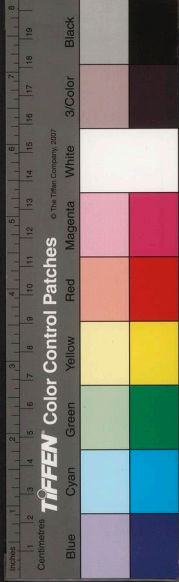
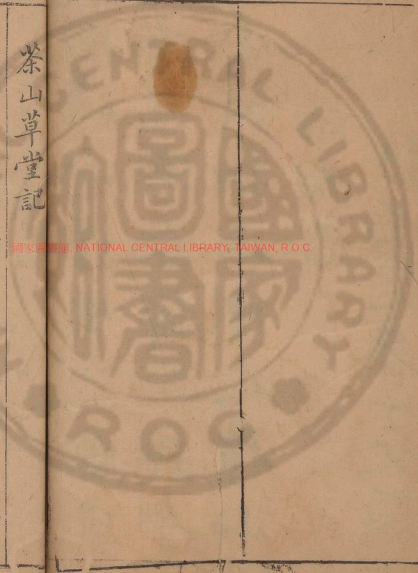
除籬落間嘗竊自嘆  
文章不能經世又不  
能閉戶看屋梁營千  
秋不朽之業而徒然  
批風抹月弄鳥嘲花  
做此冷澹生活腕中  
有鬼寧無揶揄我乎  
余何知山中人作山  
中語而已  
茶山樵吳堯魯于父題



茶山草堂記

江以南多佳山水即吾郡亦處之有之陽  
 羨更爲山藪且產茶錫山則兼有泉以供  
 好事者鬪茶之用吾邑太俗生皆平衍莽  
 畝之野獨郭外西南隅十數里有茶山亦  
 魁父丘耳不堪與諸山作奴考之邑乘唐  
 時修茶貢于此故名然亦種茶杜牧詩有  
 山賈東南秀茶稱瑞草魁之白土脉從陽

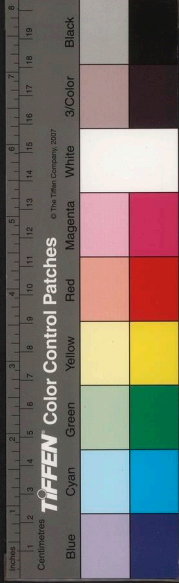
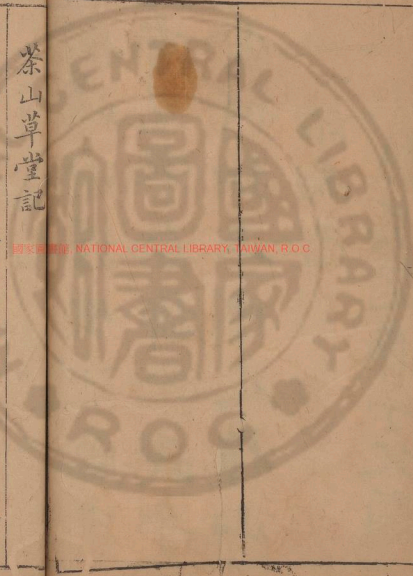
國立中央圖書館, NATIONAL CENTRAL LIBRARY, TAIWAN, R.O.C.



茶山草堂記

江以南多佳山水即吾郡亦處之有之陽  
 羨更爲山藪且產茶錫山則兼有泉以供  
 好事者鬪茶之用吾邑太俗生皆平衍莽  
 置之野獨郭外西南隅十數里有茶山亦  
 魁父丘耳不堪與諸山作奴考之邑乘唐  
 時修茶貢于此故名然亦種茶杜牧詩有  
 山實東南秀茶稱瑞草魁之白土脉從陽

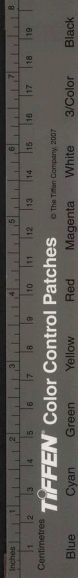
國立中央圖書館, NATIONAL CENTRAL LIBRARY, TAIWAN, R.O.C.



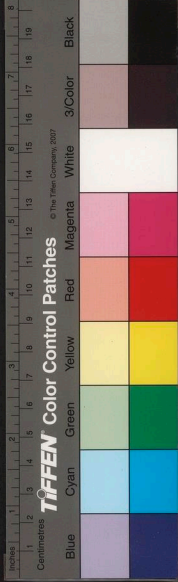
美來蜿蜒如龍時起時伏又如覆錯如累  
碁如連珠如螺如髻雖無崇岡峻嶺而以  
負郭得之差足破吾地之俗倘有幽人韻  
士如甫里先生輩點綴其中地豈不以人  
勝哉奈吾邑之人更俗于地闌闌間櫛比  
而居無隙地可錯趾此山空寂則不以宅  
人而以宅鬼點宛烟雲幾無完膚可惜也  
然累者歲為此山增竈而松短于秧下  
鋪着土望之宛似畫米家山點苔設色一  
姪可人其拱而抱者樛枝偃蓋直參天日  
真不減深山中恐張湛齋前未必有此景  
色則及受鬼之利矣余少好郊游每至此  
必藉草坐便有卜居之想萬曆壬子歲始  
買山而營菟裘焉山下有白蕩幾數百頃  
水清冽藻荇交橫葉可數且味與常異  
可收之湯社十六品中余因堤以蓄之溝



以環之沼與澗以縈洄之其延廣足當居  
址之半雨後山溜淙淙注之悉受其不勝  
受也乃從石窟中放而之蕩且設版焉以  
觀其建瓴瀑布之勢凡田畷園丁取之不  
禁減則補之故水常與階平而與蕩水相  
懸偶至尋丈山居之勝不獨得山又復得  
水矣更以水易土累而成阜移山松之中  
材者植之與山幾無以辨而山益勝乃  
棘為藩截柴為門種竹樹為障而構堂二  
楹于間至丙辰始落而題曰茶山草堂或  
謂余曰古人有山水癖有茶癖子欲兼而  
有之乎但此地無一拳之石無一旗一槍  
之藥即茶山亦浪得名耳子何所取而復  
以名子之堂雖然名亦可取也太白云地  
不受酒應無酒泉余亦云地不受茶應無  
茶山今世味沉醉中人如酒耽一逐一無



復醒者忽一日謝闌閭事出郭門散步  
亂山中見長林叢密高墳岩堯平日馳逐  
奔騰之火如投之清冷耗除過半而升是  
堂也有不習之然冷之然滌煩襟而消渴  
吻者哉即無茶可也况余既有同癖更無  
酒腸得專其嗜于茶凡山下種林之田當  
改而種薺效甫呈故事歲入茶租自為品  
第以了此山一段公案柴門及闌俗客不  
至汲流泉束散薪烹斫脚鼎隱囊紗帽脩  
然于林壑之間亦足以老矣故書此數語  
為記

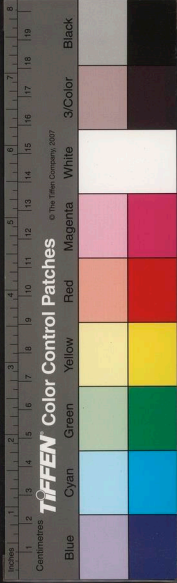
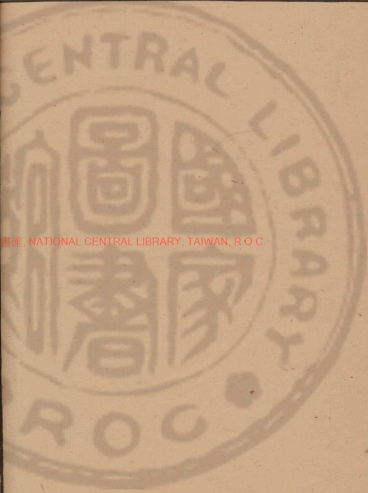


學稼樓集句六十字韻

有序

草堂之前有門樓可望南畝余每坐其上  
課僕輩穡事歲凡兩熟大麥作糜早  
秫作釀少見田家風味耳非曰能之願  
學焉故署其樓曰學稼且集古句以述  
所懷

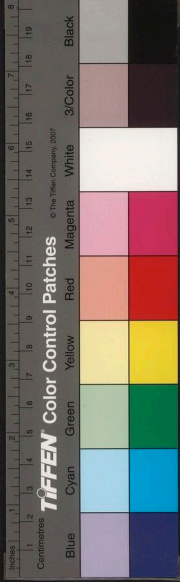
家世本儒流遺文三千軸不才甘命鉞多  
病休儒服有官慵不選有書閒不讀厭對





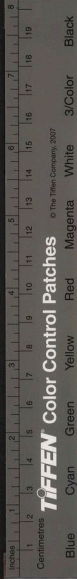
山居雜著

仿杯盤不愛凡絲竹稟氣寡所諧誰能強  
追逐不如守田園悠然脫羈縶心中少是  
非林下無拘束躬耕懷谷口自苦非余獨  
早謀二頃田歸耕使成熟但喜稼如雲糞  
土視珠玉種田計已決田舍我已卜卜田  
向何許况復南山曲門在野田中人境掃  
喧躡植杖日盤桓振衣聊躡躅野性愛栽  
植植物知幾族澆屋樹桑榆樊籬帶松菊  
園中有草堂池平森灌木土膏雜糞壤蒼  
翠間硤秃葺藝固其宜蒔蔬利于鬻三徑  
粗成資秋場庶能築田父告我言妙語予  
所伏所施不鹵莽助長毋相替春至倉庾  
鳴草嫩蹋綠萼薄言向田墅清朝遣童僕  
迎春治耒耜可以耕衍沃麥穗人許長群  
雉聲呶喔分秧及初夏四月天炎煥五月  
人倍忙牛羊還自牧日暮麥登場場上張



山居雜詠

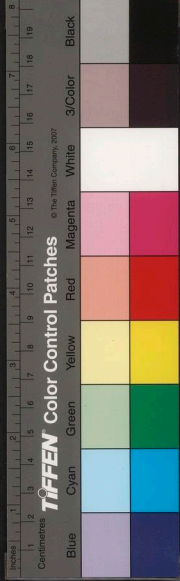
燈燭早苗多間草玄草易傷穀三時務耕  
稼耘有秋陽暴引溜加灌溉褰裳汗霰霖  
有滄興南峯百泉暗奔瀑雨來苗漸大陂  
水寒更涼佇聞杭稻香萬葉欣：綠桔棹  
懸空圓霜落牛歸屋農夫行餉田攀條憇  
林麓共說此年豐一笑為捧腹築場看斂  
積一車三十斛先期畢租稅不用多積蓄  
有時農事閒旁舍頗淳朴壺漿慰作勞從  
茲往來數共醉榆柳村長作雞黍局主人  
獨賢勞客亦不待速春秫作美酒日飯此  
脫粟自愧無鮭菜朝日照首宿落英亦可  
餐采：不盈掬烹葵炮嫩笋飲食清不滯  
池中足鯉魚是亦我所欲瘦冷早披裘裊  
年方愛粥衣食既有餘俯仰亦自足豈獨  
為身謀養此一雙鵠飲啄時翩：野雁雜  
家鷺于烏長子孫團：欣在目稚子候衡



門家童閒被襍扶老向良田草堂時偃曝  
世業豈沉淪前修以為勗學農未為鄙安  
知不為福樞馬非不肥侯門豈無肉但笑  
不耕者區區折腰祿

七者山寮記 附贊

余素落之寡與更善病不能與縉紳先生  
伍亦不能游于酒人間且我澹世絲我直  
世曲我清世濁我嶽崎歷落而世多軟熟  
啖訾之態一置之稠人廣坐周旋磬折議  
論蠶起四顧錯愕皆非其耦亟走于南山  
之南而休焉所見多田畷野老蘆人漁子  
雖與市廛稍異終靡有類己者欲求其類



已者而與之爲耦其惟花竹水石之間乎  
然物亦有之窮妖極麗務新奇以追逐時  
好如坡公所謂智巧便佞者流則猶之與  
人耳請姑舍是嘗閱張功甫梅譜云梅花  
標韻孤特若三閭首陽二子寧樵山澤不  
肯頰首屏氣受世俗剪拂是真吾耦矣草  
堂之左有水澱二有石磊二因聚梅而居  
之不雜它卉小者又不能待選大者多帶  
土樵于三五里外數百人昇而致焉中有  
最大者膠枝四垂蒼蘚鱗砌以爲諸梅之  
長每開時對之眼耳心舌之垢一切除去  
可稱素友我思古人亦多友梅者如功甫  
及林和靖范石湖輩門無雜賓太隘魯端  
伯廣而爲十張景修又廣而爲十二太濫  
余因擇其品格相似臭味莫逆者如松如  
栢如竹皆爲治別館與梅居相望而時與

山居新著

之往來但此暱彼踈無連牀接席之驩輒  
為悵快夫神交千里尚可同堂况同居籬  
落下乃各專一壑令人有室遠之憾手將  
挈而同之此區：只尺地不堪位置可奈  
何昔阮宣仲愛酒又愛竹截竹為罌以酌  
之曰欲令兩物並行耳因倣其意築室于  
老梅之畔以竹為椽以松為楹以栢為柱  
為棟不務飾不斷削獨存皮節以無失其  
本來又引水為澗累石為臺而置我于其  
間徙倚焉盤桓焉或襲其芳或受其蔭或  
巡簷而索笑或揮麈而豎義或入林而把  
臂或臨流而濯足或證三生之果或參西  
來之意一堂之上堅者白者蒼而古者清  
恬而介特者比德度行迭為師友雖魏玄  
同耐久朋司馬君實真率會亦不過此遂  
題曰七者山寮題畢客有竊笑之者曰萬

物惟人為靈吾非斯人之徒與而蠢然塊  
然者之與處乎將土木其形骸而泉石其  
膏肓乎雖然人惟靈故有好惡有趨舍不  
集菟而集于枯不附炎而附于涼者能有  
幾人我即不避人而人之畔我而去亦已  
久矣安得如我寮中諸友朝夕一堂之為  
快也因援筆記之而各系之以贊

梅道人字貞白廬嶺人

贊曰世外佳人溫其如玉鐵石心腸  
冰雪膚肉驛路近囂官解近俗野夢  
似妖宮粧似瀆祇足以為子之辱何  
如在山之深水之曲松檻栢梁竹椽  
茅屋况我素心暨子芳躅相與朝夕  
于南村惟鄰之是卜

赤松子別號蒼顏叟徂徠人

贊曰楚二如孫興公之姿森二如和

長輿之節肅：如嵇林夜謾：如李  
元禮之風不願爾為五大夫不願爾  
為十八公惟願爾為七處士常作勝  
友于山中

新甫山樵字古伯大谷人

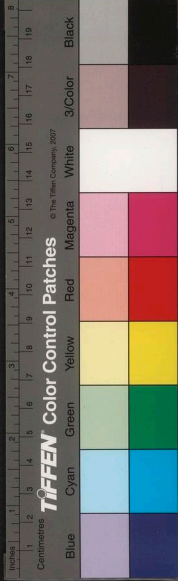
贊曰惟子也材可以梁可以臺徒抱  
王仲寶之器而隱處于南山之陔君  
子哉

孤竹君別號靖節先生嶰谷人

贊曰獨不懼衆不羣虛中潔外凌霜  
雪而薄烟雲惟我兩人有是何可一  
日無君

水氏字淡若甘泉人

贊曰清斯濁斯深矣淺矣廉讓之間  
臣心可比以之樂饑以之洗耳所不  
與爾同心者有如此

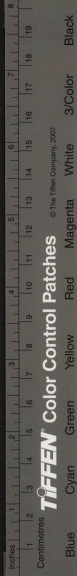


黃石公又稱白石山人靈璧人

贊曰壁而立柱而砥峰而距巖二而  
清峙可堅骨而礪齒他山之攻惟子  
以

魯道人名元公自稱南郭先生延陵人

贊曰質木寡文礪柯多節無世俗緣  
有山水癖既巖居而谷飲將草衣而  
木食負郭之居環堵為宅有梅有竹  
有松有栢有水有石相對驩然臭味  
莫逆置之于六者之外則為一置之  
于六者之中則為七我忘我物亦忘  
物若云作者七人或非其匹聊竊比  
于六一居士之述



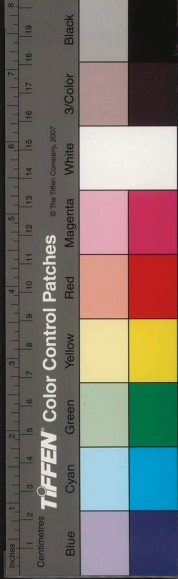


書蕪葭莊額後

此額及在水一方額柱間菟裘居今始有  
矣魚羹飯何處無之之句皆

先大人舊題也 大人考槃于西瀟湖老  
焉今幾何時而蒼二者且有離二之感矣  
歲壬子余卜居負郭偶得白蕩之濱蕩雖  
小亦髣髴湖上風景頗愜心期敢忘手澤  
因以舊題題之匪特紀此地之勝聊以寓

國立中央圖書館, 臺灣, 中華民國

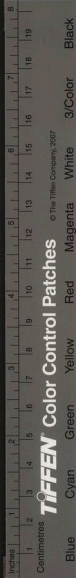


伊人之思耳

明月廊問答

附詩

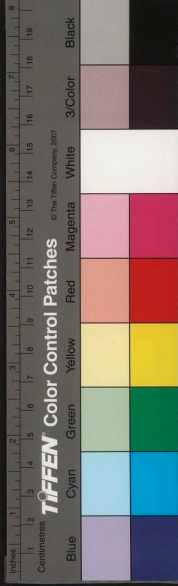
薰葭莊之門夾于兩水間入門循階而行  
一折為小廳三楹曰在水一方再折即為  
明月廊廊凡十楹廣不踰兩椽長且百尺  
東面蒼山月出時銜山朏而上廊即受  
之階下波光晶瑩可為素娥濯魄故題之  
曰明月而自稱明月主人客問主人曰廊  
之名安昉乎主人曰白樂天詩有三間明



月廊之白若錫余以嘉名也者故取以名  
余之廊廊之借光不獨月矣客曰月固千  
江所共而萬里所同也東坡不禁其取曇  
秀不吝其與太白不索其直子烏得私而  
有之主人曰嘗聞江風山月本無常主閒  
者便是主人余性不耐囂而卜居茶山地  
更清曠正樂天所謂未閒而得閒者每晏  
坐廊下俗軌不至無應接之擾惟月來則  
迎去則送耳月亦習余而該廊為其習游

之地始而窺簷既而入室久之徘徊于階  
除欄楯戀々而不忍去若有私于余者而  
舉世碌々又無由持獻徒有獨享之愧奈  
何客曰閒何容易就子之廊而論其初猶  
是荒隴野田也荆榛之茸々禾黍之離々

已耳而子為之芟蕪除礫穿池築室修其  
欄曲其徑朱其欄而素其壁不知經幾月



而廊始成自子一人而外畚者擔者鋸者  
植者將作者傭而工者咸胼胝竭蹶以從  
之閒者固如是乎主人曰此正閒者之為  
政也人即閒未有一無所事者無事則生  
事而擾之萬緒起矣余為此閒事乃以銷  
閒而長保其閒也而不見夫月乎三日而  
成魄八日而成光十五日而成望九十日  
而成時纖阿之御殆無停軌夫月號閒極  
而且不得閒而況于人乎客曰雖然嘗見  
人困于多事矣未見月疲于屢照也其照  
修欄曲徑朱欄素壁無以異于荒隴野田  
也其照子之廊無以異于樂天之廊也更  
遠而遡之謝之庭庑之樓潘之室曹之園  
皆無以異也遠者且勿論即樂天當日看  
山聽泉賦詩飲酒築草堂鑿蓮花池備極  
山水園林之樂數百年而後欲求其三閒



之遺址而片瓦寸椽無復存者何有于子  
之廊其復反于荒隴野田未可知已廊且  
不可以久又何有于廊中之人誰非逆旅  
者而延稱主乎人生百歲其為月幾何如  
輪之夜不過千二百度耳曠蝕風雨又不  
知幾何而碌碌于世終者不與鳥人之閱  
月固不如月之閱人久也故世間萬物終  
期于盡而惟月最恒子之廊即久亦差久  
于子之身耳而月之過之有如傳舍今子  
欲以最恒者及托于易盡者以傳而取以  
名之子則惑矣主人曰樂天之廊雖與其  
人俱往至于今誦其詩想其人髣髴其間  
適之景雖謂其廊至今存可也夫廊不存  
而藉詩以存又安知余之廊不藉樂天之  
詩以存也且後之視今亦猶今之視昔矣  
子試偷一夕之間共坐廊下靜觀月來月



去凡世法之虧盈物理之消息當亦如是  
雖一夕即千秋也而區區者又何論焉客  
無以應而退因次第其語記之而復贅之  
以詩非敢效顰聊以答戲但不堪為後之  
名廊者所借徒令明月笑人耳

題明月廊六首和錫于弟韻

迴廊曲 = 小池平明月依然似有情屈指  
一年秋更好論心千古水同清共看遠近  
皆三五無那東西幾送迎坐到夜闌羣籟  
窸步虛時下珮環聲

萬頃琉璃一鑑平楚天何處不關情梅花  
入夢香俱冷竹葉臨杯影亦清雲捲無心  
供點綴鶴如有意解逢迎夜春村巷家 =  
急疑是空中搗藥聲

千秋片玉照香山又托詩名到此間欲問  
青天頻把酒每逢良夜一開闌素娥冷落

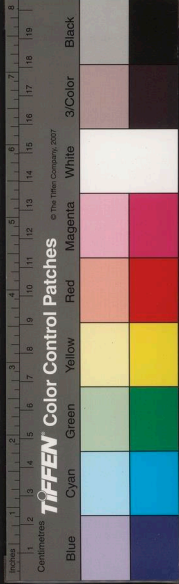
應長在白傳風流未可還人世虧盈幾多  
事看來何事得如閒

一輪桂樹滿秋山我欲相從杵臼閒近北  
窓櫺都着枕朝東庭院不須闌空潭水荇  
和雲浸徧地霜華踏影還却笑匆匆來便  
丟人間天上那箇閒

三秋能得幾迴中碧海青天夜夜同鄰寺  
僧歸清磬外倚欄人在畫樓東眠鷗一望  
沙俱白飛鵲重來樹欲空莫道尋常行處  
有明朝只恐雨兼風

萬古升沈五夜中清光猶與昔時同芙蓉  
鏡寫秋波裏鵲樓開夕照東一道銀河  
天半落數聲鐵笛水全空狂來莫問騎鯨  
事只尺瑤臺可御風

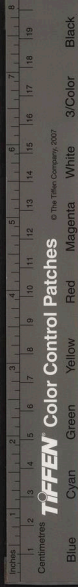
外



後留樹記事

余留張氏壘樹人無不笑余為愚者無何  
後有傍壘求售乃自笑曰余豈真愚人也  
哉縱余惜樹不惜金彼壘者樹可盡乎  
聽之而已又無何有杜氏托友人轉致將  
效張壘故事而弗索價蓋杜氏之子九人  
其一最不肖即前所售樹者也眾議遂  
立一契作價十金以属于余以二金分

國立中央圖書館 國家圖書館 國家圖書館 國家圖書館

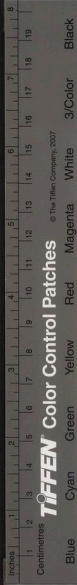




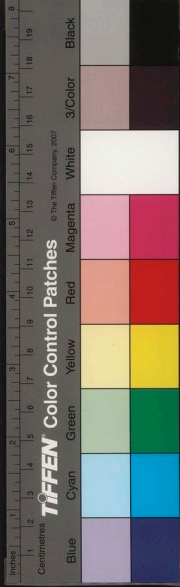
其不肖者少塞其貪而永絕侵漁之釁余  
聞之欣然許諾而後以揚言于衆曰樹已  
有所屬矣夫指杜氏之貲畝杜氏之樹猶  
借人作售主浼人作居間且喘口乎惟恐  
有冒名射影之疑可嘆也然余未損一銖  
而偃然居十八金之名有眺望之資無居  
守之責較之張龔所得更多矣兩龔舊同  
時同價目同豈亦有數焉遂續紀之

食約

余以病廢山居久謝尊酒之招從此亦不  
敢致客偶有客自城中至寧復果然擬作  
倉卒主人而窮鄉遠市且無兼味况羅列  
爭嘗見先輩有以一味為四筵留客者可  
法也余自奉一肉一腐家所常有而雞棲  
于罍魚蓄之池便可三四味倍出之可供  
八人且可分兩席客少則遞減間有圃蔬



園筍亦以入供少見藿食本色不失古人  
草蔬同飯之意其過午至者或餽飭一盒  
不設肴或果點數盤不設酒若有預期有  
便具者勿論坡公書云自今以往早晚飲  
食不過一爵一肉有尊客則三之余味固  
不多數又不少豈所謂巧于處貧者耶弟  
襲老生崇儉之談弗守釋氏殺生之戒但  
率真隨便聊足充虛德堪歎曲矣然坡公  
預以告主人而余反以告客則無所辭簡  
嗇之罪如何



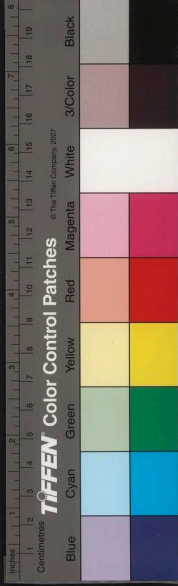
吾土斯丘記

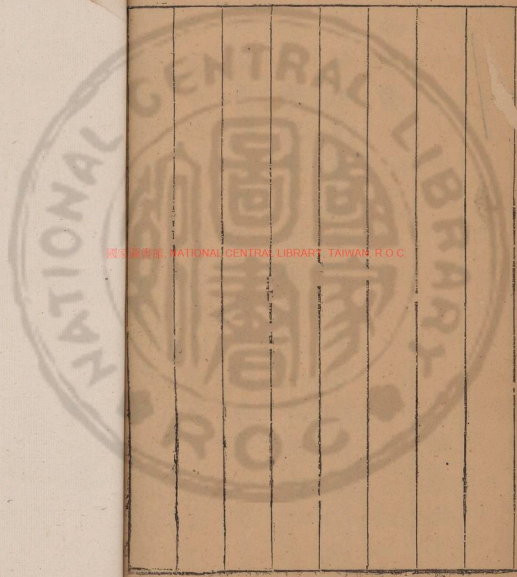
余嘗讀

先大人學士翁輓歌云脫假木偶丟臭皮  
囊北山之宅南面而王又

先世父檢討翁銘言云居既移斯墓苟安  
續纒屬也中隨飭物咸具矣期可乘形已  
斂乎坎遽即語琅二皆達于死生之際者  
余築茶山草堂之明年卽卜生壙于斯地

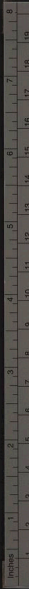
國立中央圖書館, NATIONAL CENTRAL LIBRARY, TAIWAN, R.O.C.





國立中央圖書館 NATIONAL CENTRAL LIBRARY, TAIWAN, R.O.C.

古今圖書集成







國家圖書館, NATIONAL CENTRAL LIBRARY, TAIWAN, R.O.C.







舟遠凌風小  
 孤夢揚空  
 交月多時  
 謀園丁  
 供野東  
 州看比  
 合關新  
 鶯格  
 擇聲  
 斷  
 廣  
 遠

3466205 v2



國家圖書館, NATIONAL CENTRAL LIBRARY, TAIWAN, R.O.C

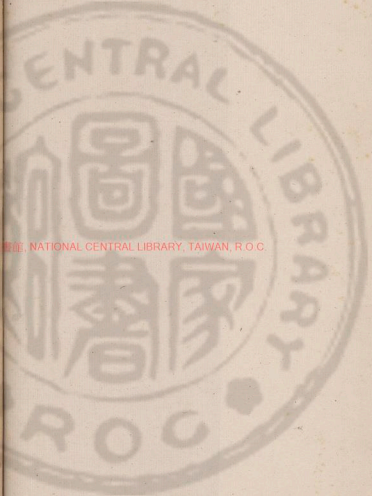




莊居詩和錢若水韻四首

伊人何處寄槃阿  
洲上蘆花石上蘿  
出郭也知塵事少  
尋山偏覺野情多  
常留隙地頻移竹  
偶闢陂塘為養鷺  
落日放船還載月  
數聲欸乃聞笙歌

路入南山第幾阿  
蕭然茅屋自垂蘿  
釣魚舟遠凌風小  
晒麥場空受月多  
時課園丁供野菜  
閒看比舍鬪新鷺  
桔槔聲斷淺塘



國立中央圖書館藏, NATIONAL CENTRAL LIBRARY, TAIWAN, R.O.C.



山居雜興  
雨處二青蛙亦解歌

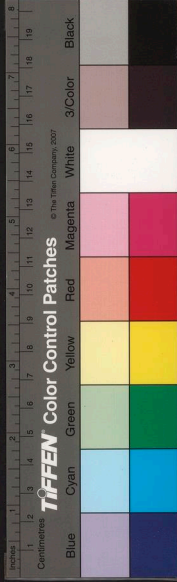
年來蹤跡半巖阿借得閒船繫綠蘿兩岸  
菰蘆秋水澗數家燈火暮烟多竹邊人影  
清于鶴月下杯光澹似鷺極目荒原青草  
沒隔林猶唱采茶歌

策蹇尋幽到澗阿絺衣隨處挂藤蘿莫嫌  
好客村中少且喜新詩壁上多半頃秫田  
兼飼鶴一溪梅雨漸浮鷺孤吟空自憐同  
調白雪千秋幾和歌

新秋偶成復用前韻二首

倏然一枕北山阿吹盡熏風老薜蘿俗客  
也知閒處少塵緣翻覺定中多久拋習業  
惟留蠹欲滅嗔心廢鬪鷺葭菼蒼二秋露  
白蟲吟子夜若為歌

常時水渙與山阿冉二秋容上女蘿景到  
會心寧在遠詩能得白豈須多偶來南麓



隨孤鶴肯向東堂乞子鷺未信風流今盡  
減興餘猶自按新歌

和采于兄園居八首

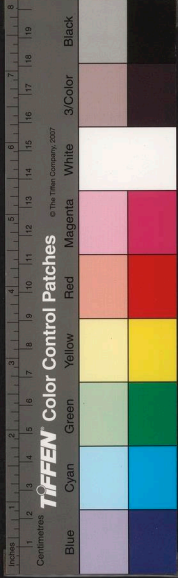
為卜南山宅悠然賞可敦傍松迂作徑  
插棘漸成門已悟知希貴尤聞養拙尊  
田家  
有月令別自一乾坤

出郭從吾癖兼之病更宜花神邀閑  
評酒伴失追隨耳靜蟬猶沸心閒鶴  
自遲一丘  
今已定時至不須期

斗室瓶花供烟銷不斷香書臨鷺  
換帖酒待鶴傳觴梅子遲時雨桐君  
薦晚涼翛然  
無俗夢一枕到羲皇

野情惟所適苛禮勿為繁林密枝相  
亞窻虛草自蕃徑邀高士仲圃學小  
人樊多病  
吾何恨翻除應對煩

冥鴻天外遠世網詎能羅桂樹青山  
小葉



山居齋菜

葭白露多漫酬招隱賦  
聊誦考槃邁絲竹  
年來廢何妨獨寤歌

肉食寧無相生來骨法  
寒似僧還似俗非  
隱亦非官圓笠仙人杖  
方袍羽士冠偶然  
成獨往隨處具壺餐

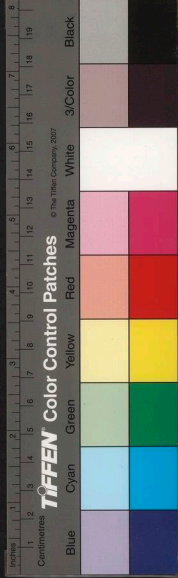
不乏窺園趣吾將笑仲舒  
一生惟適耳百  
歲幾居諸公服優人劇  
官庖乞者餘山靈  
曾有約來徃未應踈

五斗那堪就徒煩賦去來  
避人還小艇對  
客只空杯失馬棋中悟  
藏闍謎裏猜亦知  
塵世事現在有輪迴

和後園居八首

素心余亦愧人自戀南村  
有興寧容懶無  
酬不受恩竹簷枝自折  
松檻節猶存門設  
何須掩風來一掩門

我已甘枯寂何妨人跡稀  
色將空不染心



與事無機一日閒方得千秋計已非荒原  
茶樹沒賸有故園薇

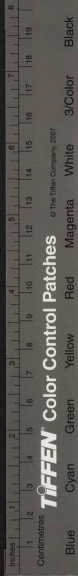
何氏慙充隱居然占小山閒看修竹賦漫  
學釣魚灣白蕩栽荷去黃山載石還也知  
太多事幽事不須刪

住山還負郭適趣自寰中驢背三橋雪谿  
頭一棹風量慳時得醉語俗不妨聾遠志  
吾何有依二竹籬東

檢點山中課閒時亦易過蹇驕行路少僕  
懶倩工多酒借漁人載鮮供雉者羅醉翁  
應有意得意只微醺

處二題曾徧茶山許借名曲廊留月色高  
閣度虛聲牆缺山能補天空水自明閒編  
花事史吾亦擅詮評

偶出門前去翻從墓上來無絃堪寫怨有  
賦尚銜哀卜地還中谷占星自上台為園



多暇日封樹闢蒿萊

亦有名山興其如老至何鷗盟常結社蟻  
鬪且休戈閒地城中少清風林下多偶廢  
芳草白聊當竹枝歌

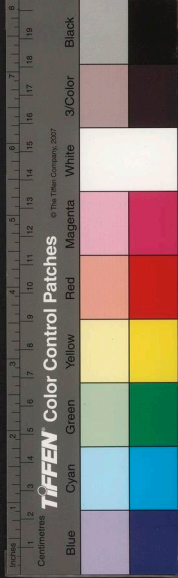
又和四首

此地尋高隱披裘五月寒世疎緣善病品  
貴為無官苔厚時侵屐藤低欲冒冠魚羹  
隨處足猶愧藿為餐

偶閱通仙傳方之我似宜無妻梅作伴有  
客鶴相隨遠寺游應徧輕舟返故遲清風  
如可挹千載有心期

十里茶山路荒烟杳藹中竹跡還得月柳  
弱可占風習懶翻成傲辭喧不治龔蘭舟  
蘆葦岬無繫任西東

城郭吾何事經時偶一過轉憐同調少空  
羨賞心多門外聞車馬尊前鬪綺羅獨醒



還自厭聊復取微醅

觀梅有懷和韻二首

長洲春色最先開半壓溪橋半覆苔幽夢  
偏宜雲作伴深心未許蝶相猜近依處士  
孤山任遠附詩人一蹇來折得南枝聊自  
慰香魂渺<sub>二</sub>幾時回

無限相思隔遠林滿天霜月夜蕭森冷香  
狼籍春多少疎影橫斜水淺深村畔逢人

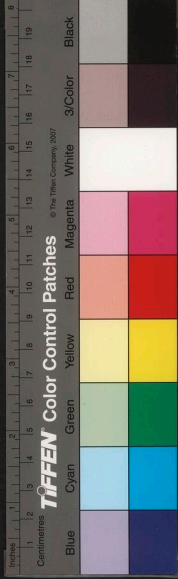
還編袂山中無伴只孤衾何郎一去難為  
和散作東風笛裏音

夏日董釐卿過訪以扇頭北園詩索和

和二首時與若水論詩孤雲講道故

次首及之

柴門偶爾為君開懶慢無心雜草萊新置  
軒窓多傍竹舊題石壁半侵苔青山斷處  
三橋出綠樹陰中一蹇來坐久暮雲微帶





山房雜興  
雨滿天涼思遠陽臺

避暑園亭處：開南山薇蕨北山菜時過  
詩社携新草欲就仙翁問古苔大火忽從  
今雨散清風偏共故人來郊居涼否君應  
覺千載虛傳冰井臺

丙辰中秋前二日爾繩姪載酒同吳子  
行董于庭汝驥諸丈錫于弟飲明月  
廊夜泛白蕩子行依前韻紀事載和

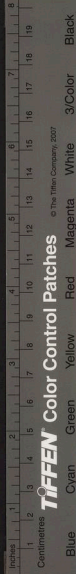
一首

一片蘆花遠樹中月明偏喜故人同座邀  
孤影還虛左船溯流光盡向東試問林塘  
誰是主却教樽酒不曾空夜深客散猶餘  
興獨載笙歌對晚風

戊午中秋移居山莊董釐卿投詩寄懷

次謝一首

青松宅傍白蘋洲目斷秋雲獨倚樓幾處



山居雜著

笙歌酬令節誰人尺牘問窮愁梁園有興  
詩難和潘岳多情淚未收昔日風流猶記  
石夜深枕籍在船頭

九日爾繩姪和韻寄懷次謝一首

滿目雲山帶遠洲却憐孤客倦登樓萋  
宿草空埋恨竄黃花也解愁跡愧浮鷗  
何處泊心同野鶴已難收竹林勝事寧堪  
續猶自題詩到隴頭

冬日白雉衡從海虞陞任歸特枉荒壘

便過艸堂貽詩二首追輓留題各一

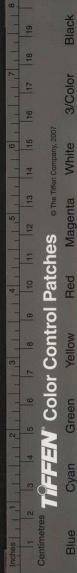
稔知潘岳情深更恨王猷興盡依韻

答謝

極目蒹葭寄遠思霜天嘹唳鴈來時潘郎  
矚有懷人淚陶令虛傳弔妹詞夜壑松聲  
流水咽空林人影夕陽歆亦知同病憐吾  
輩摠為情多得數奇

山居雜著

詩九



山房雜詩

蕭蕭落木出危樓東望遙占紫氣浮看竹  
漫勞詩遣訊避人應許鶴從游寒封梅蕊  
春將動雪滿茶山興轉幽花縣只今含笑  
待隔林黃鳥慢相求

因有借隱之約故云

已未中秋後一日同顧震甫姜敬敷錢  
若水白蕩泛月和韻二首

皓魄多情望後圓空明世界鏡中懸千秋  
幾對騷人酒片月偏迎野客船隔浦蘆花  
疑帶雪倒流樹影欲浮天漫誇老子饒清  
興林鶴汀鷗搥未眠

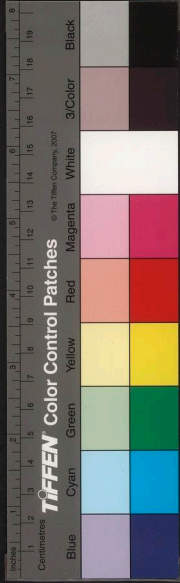
葭菼蒼蒼玉露圓草堂竹榻夜空懸酒邀  
月影添三客雲約波光共一船庭樹揀殘  
烏鵲曉浪花浮動白鷗天擢郎不唱孀娥  
怨猶有孤眠人未眠

曹世美雨後携酌探梅次謝二首

韶光那忍負天意若教晴欲索巡簷笑何

山房雜詩

詩十



山居雜著

妨曳杖行岼花邀載酒山鳥學調笙野外  
慚供給行厨有步兵

春色今如許都無幾日晴花兼細雨落月  
帶濕雲行旋理漁郎棹還携侍女笙山中  
酣茗戰未厭酒為兵

秋日山居聞有載酒石帆亭下題二詩

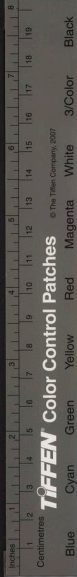
于壁者為吳郡林雲鳳魯孫也未遂  
識荆空勞訪戴倚韻和之以志地主  
之愧

吾廬還自厭空寄白雲邊聞客過衡宇題  
詩紀輞川棹隨秋水鷓門掩夕陽暉倘有  
重来興山中一聽泉

鄒源長柱碩草堂兼辱詩扇之教次韻

君謝二首

翩二誰復似君賢况隔城南幾尺天幽興  
偶尋三徑竹遠心時寄五湖船擬歸茅屋



山齋  
先成賦肯就茶山共品泉莫讓輞川多倡  
和千秋獨有兩人傳

滿城詩酒總時賢世外誰知別有天才短  
愧投詩客社興閑嬾上酒人船柳樊曲傍  
青松徑藥圃遙分白蕩泉謾道山中無遠  
訊高林猶有夜鐘傳

劉道卿知卿携酒贈詩復依前韻吞謝

二首

聞道元臣啓後賢聲名浙水共吳天懷親  
常傍山中宅避地還牽岸上船俠骨千秋  
留馬塚雄心一片寄龍泉憂時欲獻安邊  
策况復君家有秘傳

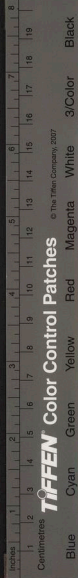
偶卜南隣藉爾賢二高義薄雲天依劉  
翻借登樓賦訪戴頻迴入剡舡應愧無奇  
虛載酒肯憐同癖為烹泉久知不合時人  
調和得新詩莫浪傳

山房雜著  
聞有買山南塢者不能從也和韻志愧  
柴荆為障堵為環那得餘貲更買山洞口  
桃源何處問堂前松徑已堪攀僧問似我  
時相對鳥倦于人夜不還樂事年來看漸  
減花神猶許一開顏

燈下瓶花影和韻十首

烟雲冉冉夜游神道是依人却背人乍認  
蟾蜍天上魄翻疑蝴蝶夢中身燭奴有意  
空傳譜畫史無緣自寫真洗盡鉛華田韻  
格應知阮婦妬還嗔  
水為津液火為神獨夜低回錯認人倩女  
向曾留幻魄媚兒應已化前身現來百億  
燈二續繪得虛空筆二真泡影電光彈指  
頃幾時歡喜幾時嗔

一枝分得女夷神欲倩明媒別嫁人冶態  
恰經新折手芳魂重托後來身姍二環珮



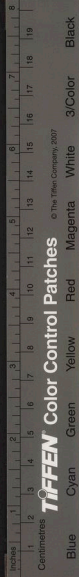
非耶是相。丹青幻不真。夜盡燼殘何處。  
玄別時猶似帶嬌嗔。

幾峯疑魅。又疑神拂。幽香暗襲人。懶向  
晚妝留半面。羞含春思怯。全身芳心漂泊。  
雲雁定老眼模糊。務不真。女伴那堪。經再  
折無情空惹有情嗔。

縞素衣裳淡薄。神偶分餘照。暫親人。衆香  
國裏三生夢。石火光中兩幻身。夜色有誰  
工。點染風姿何物比。清真縱然容貌都相  
肖。猶恐爭春也解嗔。

剪彩紉絲。漸失神誰能認取。自家人聊憑  
為雨。為雲夢。忽作非烟非霧。身有色界空  
金粟影。無文碑寫玉奴真。朝來賸得孤形  
在零落東風未敢嗔。

莫將花事問花神。折得空香寄化人。玉樹  
曲中翻別譜。木蘭船上認元身。珮隨漢女



魂俱杳筆倩江郎貌逼真縱是火傳薪易  
盡飛蛾何喜蝶何嗔

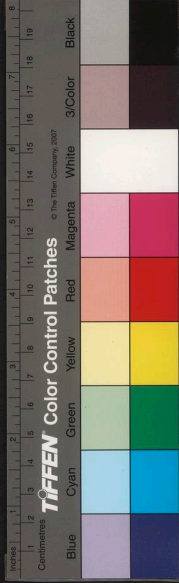
向人羞澁只交神相對渾疑爾亦人何必  
珠涵三寸景又看草現一莖身有風尚欲  
顛張旭無月偏能媚太真却笑東家誰得  
似任教隨喜與隨嗔

判斷天公游戲神更分我你看花人要知  
有色原無色莫問前身與後身七二術中  
都是幻三二徑裏認非真暫來火宅那堪  
戀一滴清涼解恚嗔

信是無根却有神轉于明處暗窺人燈光  
佛子空中相瓶隱先生化後身水墨肯從  
屏借豔煙鬟寧藉鏡傳真枯來散去禪宗  
意悟得浮華了不嗔

贈鶴和韻二首

半姿綽約影翩躚姑射曾分雪色鮮任爾





鷗鳥常作伴羞他雞犬亦稱仙高披林下  
幽人斃旋舞風前素女鈿鷲鳥見收君見  
放千秋空說遁公憐

新添鶴口兩蹊二自理魚魯給小鮮且喜  
山中多羽客還疑世上有胎仙聲隨綬纈  
王喬吹翎墮滄江玉女鈿一片閒情千里  
夢可能長受主人憐

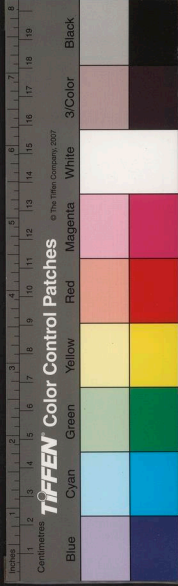
歲甲子公車又將屆期矣服于弟于九

日買棹行余以衰聵不能從久盟息

壤復觸虛舟感可知也作二詩送之

孤鴻猶自念離羣無那秋風又送君擬向  
龍山同醉酒漫思燕市幾論文爾懷匪石  
終須剖我愧如椽久已焚莫訝青衫多別  
淚兩人岐路此時分

輸君意氣尚稱雄千里星河一棹通自有  
遠山邀畫筆可無春草托詩筒夢中猶聽



連牀雨望處應占破浪風此去塵纓知未  
免好移文謝北山公

丙寅立春後一日野步訪僧和韻二首

昨夜春回舊袂衣東風吹我過禪扉冰消  
野水清還淺雪冱寒花白尚微竹下着僧  
偏有韻山中住客久忘機已拌盡日酬閒  
話散步西林送落暉

惠風拂動初衣松外行滕竹外扉為愛

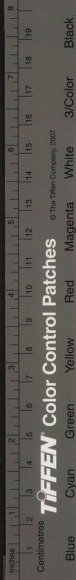
瑟居超七淨又看韶景入三微詩僧擊鉢

寧非業農父鳴榔揔是機只有身閒雙足

健春山何處不春暉

上于弟探梅有作和韻二首

手移幽樹已成叢環堵蕭然半畝宮每貯  
佳人來月下夕依處士住山中巡簷有笑  
還堪索題癖無塵不待籠一度花開終一  
醉漫勞濁酒過牆東



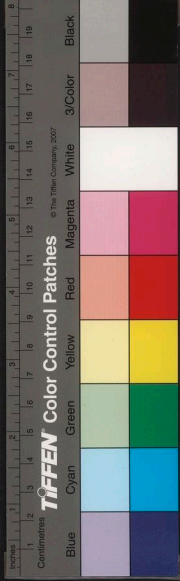
山居雜著

又見南枝發舊叢新  
教翻學壽陽宮偏宜  
瘦竹踈松畔宛在孤山淺  
水中興逐蹇驢常獨往性隨野鶴不須籠  
詩成尚愧何郎句幾度沈吟草閣東

余山居離索獨與鳥獸為徒所畜鶴幾  
二十年丙寅午日為犬所斃亦同羣  
中一異變也悼之不已客有投詩相  
吊者和得三首昔皮襲美作悼鶴詩  
寄陸魯望魏不琢輩屬和余意欲效  
顰韻慚學步聊寫焦尾之怨以代瘞  
骨之銘耳

高翮參差白鳳威同翔千仞竟成非  
諠來碧落仙人馭化去青城羽士衣  
片碣漸隨孤塚沒故巢猶在萬松圍  
月明村犬聲如豹只恐驚魂未肯歸

曾聞化鶴返仙班鶴化于今何處還  
豈曳



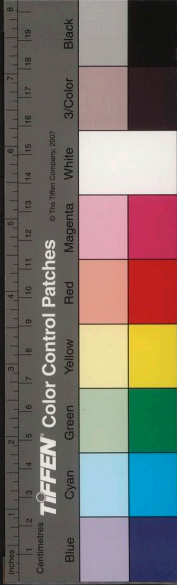
羽裳猶入夢，翻留蕙帳不歸山。猿、同抱  
湘江恨，矯、應輸洛浦閒。我愧鮑昭空有  
賦，忍看血染舞衣斑。

追陪無日不相呼，忽向虛亭別老逋。柱表  
仙歸愁已晚，山中客去恨同孤。魂飛猶怯  
聞厖也，臆對空憐似鵬乎。甲子人間何足  
數，蘧然一夢到蓬壺。

適有從江上寄一鶴至者，恰在悼鶴之  
日，亦奇矣，有感一首。

江上新摩瘞鶴文，客來豈為吊同群。墮翎  
尚自留殘雪，顧影那堪續斷雲。丁令化身  
前後幻，翟公文誼死生分。未能成築還成  
耦，猶作離聲不忍聞。

小池偶產雙蓮，繫匏孤雲兩丈，各有賦  
章，俱得四支韻，亦各次之。旣憐並蒂，復  
和同聲，便可作一佳話，正不必言瑞也。



山房雜著

豈有嘉蓮瑞雙、媚小池並生偏屬萬

支節相耦而生故名競秀搃名芝蓮名水衣綰同心

結筩傾合盞危棹迴無艷曲聊復和新詞

小萼亦爭奇相將寄所思玉津曾共蒂琳

水不分枝意似嫌交讓木名兩株相對一

名應恨可離花名休徵何必問只有兩心知

上于弟亦有雙蓮之異復和原倡一首

日、看花興未窮雙蓮更發兩家叢居隣

南阮還依北嶺效西施不住東自是同

心寧待結縱然各夢亦相通却慚弗及連枝

會聊托詩筒佐酒筒

秋雨和韻二首

風雨蕭蕭、薜荔垣夜來高氣已收温舟纔

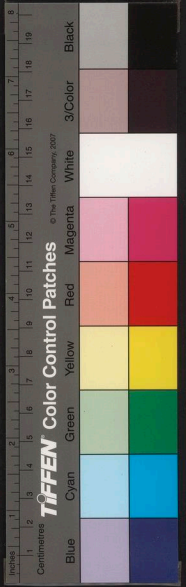
置漿乘新漲澗別疏泉記舊痕蓮貌漸衰

寧受妬虫聲極靜不知喧田翁處、開秋

社賣却牀頭酒一尊

山房雜著

詩二十



秋水盈。浸短垣。臨流釣石坐。來溫自除  
滯。葉通簷。溜為惜。殘書補漏痕。耳病尚愁  
蕉。夜闌心閒。一任鳥時喧。荒村今雨無朋  
好。只有孤琴對酒尊。

夜泛和繫匏韻二首

秋漲已平川。猶分在澗泉。笛聲柔櫓外。人  
影白雲邊。杯淺還容月。舟輕不礙蓮。水嬉  
吾自慣。錯擬水中仙。

孤棹劃雙橈。言從第五橋。雲飛還帶影。草  
沒尚留標。野樹涵烟澹。疎鐘度水遙。夜珠  
同月至。應自愧瓊瑤。

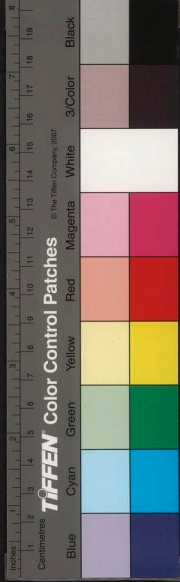
雲外堂含桂和韻二首

為伴幽人托暮叢。肯同秋色闋新紅。無花  
未可酬春問。

王無功有問春桂詩云  
何事獨無花亦代桂荅

有種

偏宜倩月籠。已悟性香隨。處滿亦知鼻。觀  
本來空。慣看開落。應如許多。少包含在此。



中

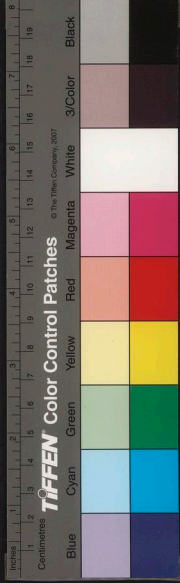
偶對南山憶舊叢尚無黃白間踈紅風憐  
小萼微引雲借輕陰細籠言下轉疑  
吾有隱悟餘應證色皆空虛庭坐久聞香  
遠不在花中在月中

偶成

高天何處問榮枯憔悴東南一病夫暮齒  
漸推鄉社長閒身已許佛家奴虎從溪畔  
聞三笑猴在窓間應六呼禪悟亦知空所  
有可缺空有更空無

崇禎元年戊辰元日偶遇立春和韻二  
首

王春同御履新朝門外車塵亦太囂隱士  
膏盲寧易療酒人礪碓底須澆閒携杖玄  
常隨鶴偶傍巢居欲賦鶴自咲哀遲何所  
學幾將吾道問參寥



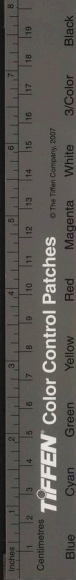
歲夕總除又復朝野情何處不囂徑無  
凡草寧須剪砌有名花每自澆老伏懶追  
千里驪幽棲穩托一枝鶴莫言春事非吾  
事欲借韶華破寂寥

山寮探梅偶誦南枝總放兩三花句因  
以為倡而足成之孤雲詩先成輒和其  
韻

南枝總放兩三花草關重簷水一涯爛熳  
却愁容易畫蕭疎翻喜旋能加綵毫小試  
題詩壁翠羽初依賣酒家取次尊前供索  
笑亦知春色不須賒

雨後戲代山中梅花寄蒼香月閣主人  
和元韻

冷落孤山夜雨時多君芳訊到殘枝生無  
媚骨還招妬臘有貞心不受欺酒為洗粧  
傾輒盡詩緣寫怨和應遲倘能開閣邀香





月一樣春光兩地思

戊辰中秋日新構層樓未覆瓦先設梯  
恰宜望月偕諸友露坐其上真不減羅  
公遠廣寒游也和韻紀勝二首

此夕登臨第一回偶逢佳客共追陪已憑  
高磴凌霄起未許修椽礙月來鐵佛嶂前

天作幔

武夷君幔亭  
一名鐵佛嶂

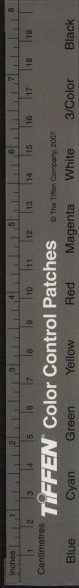
銅仙掌上露為杯亦

知後會還多興縱着窓牖面々開

如此清光得幾回夜闌老子尚能陪狂思  
仙客乘鸞去直放嫦娥抱兔來萬頃玉田  
平似掌一泓鏡水小于杯空明不受纖塵  
翳疑是瓊樓月裏開

白中冷夙有登高之約因聞又于兄訃  
遲旬日過唁且辱投詩并索小刻次荅  
二首

偶托纖柯在郡南閒看蟻戰夢中酣縱然



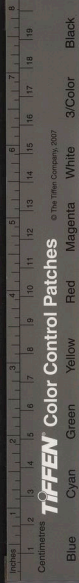
清世何妨避不是幽人未許探日日登高  
皆九九年年開徑已三三山莊無物能供  
客只有烟霞帶晚嵐

十里扁舟到水南多君情重興還酣詩傳  
聲叟難為和論擬潛夫可共探幾處蔓枝  
翻騰一兩家荆樹各留三相逢又動離羣  
感寂莫黃花對紫嵐

客有以三字韻詩三十首見示者久未  
屬和因和前作復得二首亦觸類而引  
其端耳

我卜村居也是南北窓一枕午猶酣酒舡  
欲趁鳧翁載花徑還邀蝶使探林下人何  
曾見一尊前客不速來三悠然無限看山  
興片：飛霞盡作嵐

我好樓居也是南胡牀清嘯夜猶酣頻過  
生客煩僧引偶閱閒書遣鶴探隣餉有禽



山房雜詩一  
常獲一郊游無馬亦成三秋林徙倚忘歸  
去目送歸雲下夕嵐

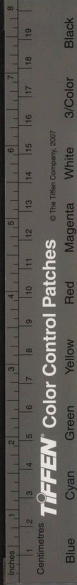
己巳元正感賦和韻兼寄懷諸弟各得  
一首共五首

寒村亦自領春光獻節新開日載陽伸蔚  
徑深還積雪伯淮被冷不禁霜莫階已續  
初元曆栢酒今叨最後觴欲試彩毫無好  
句時時清夢到西堂

每從逝水閱流光幾欲揮戈駐魯陽世事  
百年無暇日我心正月有繁霜照庭田父  
村火傳坐家人處觴老懶更憐同輩  
少獨尋梅訊向山堂

寄懷服子弟二日得南平書有暹菟西  
米之惠

昨夜星迴斗柄光又看花事滿河陽披裘  
忽借嶮山雪授粲猶含閩海霜塞雁無憑



山房齋集  
虛繫帛原鴿多難廢稱觴風流詎減年  
興可續新詩寄草堂

寄懷錫于弟

偶趁清時借寵光尚餘涕淚洒陵陽一聽  
巴嶽連牀雨幾閱并州客舍霜羨爾校書  
新有火憐余獻頌久無觴故園風景那堪  
問不似當年王謝堂

寄懷上于弟

班領天曹近日光况逢離照正當陽荷囊  
色染燕山紫曳履聲侵漢苑霜已卜帝  
心虛夜席更邀仙掌介春觴還誇奕世  
榮者並列水銜滿玉堂

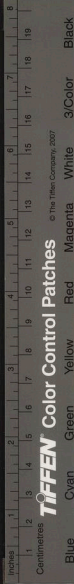
吾父以翰林院

侍讀學士贈禮部右侍郎大父尚寶

公季父光祿公近以弟恩並贈吏

部右侍郎兼翰林院侍讀學士初承三代

之恩附記一時之盛云



和言松

嘉樹曾經沈謝評

沈約謝朓俱  
有高松賦

寧甘楚

可憐生霜皮剥落龍鱗老烟鬚凋殘鶴夢  
驚凡草何知猶避蔭寒花有意尚尋盟朝  
榮轉眼那堪羨留得孤根也自清

和問竹

竹林不厭阮家貧笑日那堪別向人擬共  
此君矜晚節懶隨時輩競芳辰冠皆可漚  
惟留籜箭已空懸尚有筠好護龍雛還集  
鳳倘分餘蔭到南隣

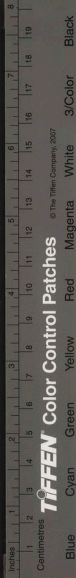
五日感和

千尺迴廊繞澗斜新添梅水漸登涯山中  
採葍供湯社澤畔栽蒲就酒家吊楚客來  
投棟葉避秦人玄對榴花

唐藍起榴  
花洞事

繫縷誰長在但得浮生總是賒

今年麥秋稍遲夏至後八日得雨恰愜



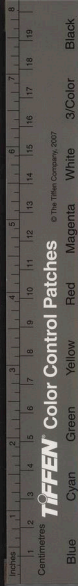
農望友人作喜雨詩微有後時之憾和  
韻解之

杞人何事又長吁  
井澍朝來已四敷  
擬和短歌酬壤父  
好篇新酒餉田夫  
豐年雞黍應常有  
澤國魚羹何處無  
兩自催詩還頌  
雨共看揮灑盡成珠

已巳夏秋間抱病居內且三閱月始有  
起色繫匏丈有詩寄慰和答三首

吾衰况復病為催  
高枕翻于懶性該  
偶值龍蛇寧足信  
久違鷗鷺漫相猜  
朗吟藉爾能祛疾  
遲和慚予欲盡才  
竹徑漸看秋草沒  
多情二仲肯頻來

多病翻多世外情  
卜疑底事向君平  
神從摩詰圖中往  
興逐枚乘發後生  
客偶遠探僧代款  
醫偏熟識鶴相迎  
眼前殞落那堪問  
如幻如常了不驚



每持貝葉禮空王  
白業經時亦漸荒  
穀已

薦新還自辟瓜  
雖抱蔓儘堪嘗

辟穀二十日獨飲

瓜汁

病耶未必貧  
于憲懶耳兼之癖似康

莫道枕餘無一事  
幾多閒課夢中忙

已巳九日西園塵容卜  
莫于羅漢塢中

以舟祖之小泊湖汝  
山足下病餘不能

便修登高故事  
僅從肩輿一識南方社

半壁而已悵然和韻

淚灑西州不避辰  
情多無奈足逡巡  
看山

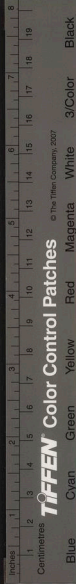
病後筇難借搔首  
風前帽更親  
兩度已虛

黃菊酒

舊歲有又于兄之變

滿舡都載白衣人  
明年

此會知誰健始信詩中語  
自真



此會... 諸... 山... 無... 山...  
此會... 諸... 山... 無... 山...  
此會... 諸... 山... 無... 山...  
此會... 諸... 山... 無... 山...

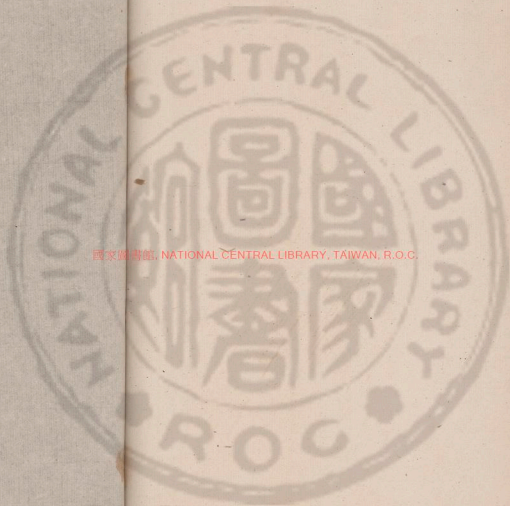


國家圖書館, NATIONAL CENTRAL LIBRARY, TAIWAN, R.O.C.

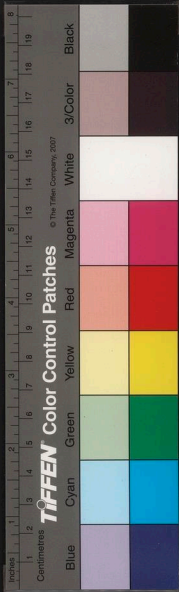








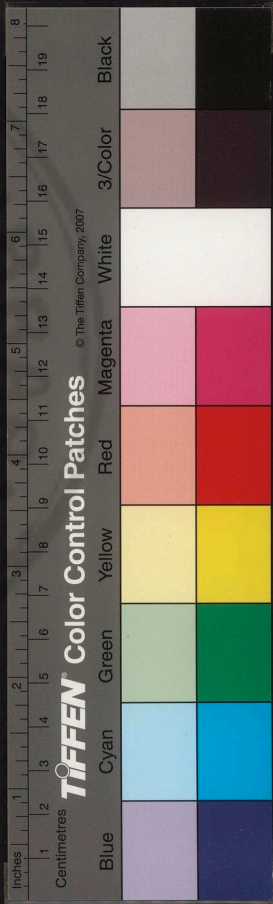
國家圖書館, NATIONAL CENTRAL LIBRARY, TAIWAN, R.O.C.



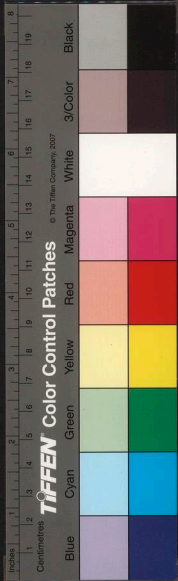
國家圖書館, NATIONAL CENTRAL LIBRARY, TAIWAN, R.O.C.



國家圖書館, NATIONAL CENTRAL LIBRARY, TAIWAN, R.O.C.



00000000, NATIONAL CENTRAL LIBRARY, TAIWAN, R.O.C.

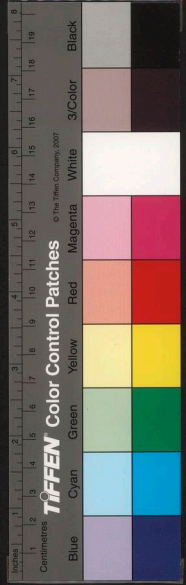


三鹿平而厥厥不類常每題曰雲錦  
 亦甚為然惟科名明涉實解句也題畢  
 亦入矣夫宋或排獨花則也古者水漆金

46606 v.3



國家圖書館, NATIONAL CENTRAL LIBRARY, TAIWAN, R.O.C.





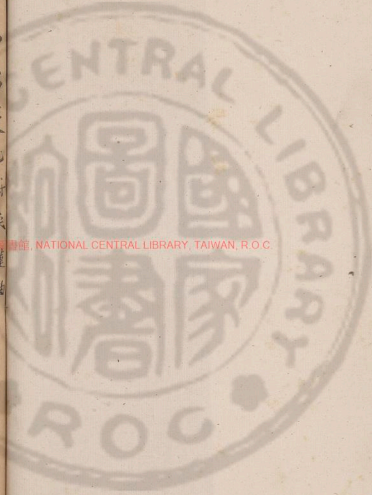
雲錦渡記

附采蓮曲

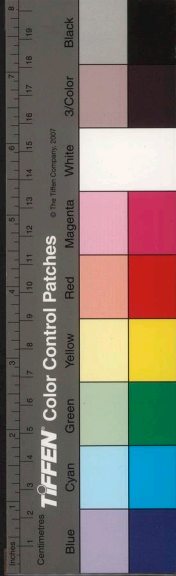
芙蓉城之壕省種蓮而關門之會兩水交  
匯中流疊小以橋度更結一草閣跨長  
堤為息陰於上而薄言采之不可無  
舟也舟不任大者長僅一丈五尺濶五之  
三底平而頭銳頗不類常舟題曰雲錦渡  
取韓昌黎撐舟昆明渡雲錦向也頭畢啞  
然而笑夫采蓮非獨昆明也古香水溪金

雲錦渡一

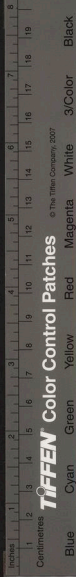
山居雜著



國家圖書館, NATIONAL CENTRAL LIBRARY, TAIWAN, R.O.C.



山谷集  
谷園亦有之搃皆豪華公子妖冶女郎鬪  
奢而爭妍者倘欲修彼故事又錫以嘉名  
不得復作寒措大舉止須牙為檣錦為帆  
絲為纜以玳瑁裝棚以珊瑚駕櫓中坐美  
人皆具絕代之姿如飛燕西子綠珠其  
人下之亦彷彿石家之翔風羊家之靜婉  
臉暈如花臂白如蕩而解語善粧更渡過  
之曳綺羅弄絲竹或倚櫂而歌或旋風而  
舞素腕舉而紅袖垂巧笑迴而明璫墮乃  
為稱耳余菰蘆中人也一二蒼頭赤脚日  
操纒鉏運箕帚乃令捨其所習而效浣紗  
之嫵學響八音從事于輕橈柔櫓間花  
神有知當為余包羞之不暇矣雖然羅虬  
九錫詩曲居其二似留此為寒措大解朝  
因和古采蓮曲六首付之榜人聊托艷詞  
以擬勝事云爾





知古采蓮曲

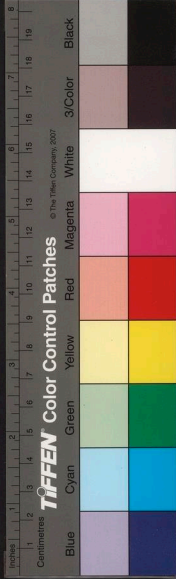
采蓮去猶恐傍人覩  
畫橈輕劃木蘭舟  
水照明珠花也羞  
低窺欲墮玉搔頭  
玉搔頭還在手  
渾一色白于藕

采蓮去直入深處  
紅粧占盡碧蓮漪  
鏡裏分明寫倒粧  
並頭垂下如相思  
如相思共誰語  
知心者浣紗女

采蓮去錦浪香風舉  
柳絲亂拂細腰圍  
荇帶斜牽紅茜衣  
櫂歌低唱知音稀  
知音稀忽失笑  
水中人還相照

采蓮歸錦繩繫落暉  
暉支頤檣板渾無力  
釵歎鳳翅裙拖血  
腰間欲解同心結  
同心結有所思  
折蓮子併贈之

采蓮歸溪深人渡稀  
西山遙墮夕陽紫  
新月半鉤沉水底  
錯認魚鈎撈未起  
撈未起慢開舡  
織手濯清泉



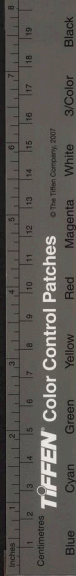
采蓮歸烟波鷗不飛雙  
枝並蒂猶在掌總是關心  
忽懷想忽懷想  
漫躑躅獨眠人那似渠

釀花村詩

有序

戊辰春仲偶于芙蓉城北結茅數椽  
竹掩映籬落間亦小有致題曰釀花村  
布帘木甃竹箸瓦壺稍粧點村店景色  
余不能飲其何能釀所謂醉翁之意不  
在酒耳有客留咏亦和二首

十里茶山五里莊  
秫田且喜未全荒  
引人勝地尋歡伯  
錫我嘉名作釀王  
狂客喉空



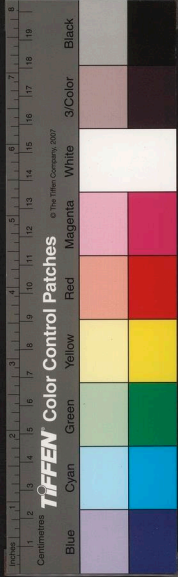
字鮮渴嬌娃骨醉尚留香儂家愧乏當壚  
者聊倩群芳佐一觴

揮曳青旗出短墻南村今已署高陽蟻浮  
滿甕爭春色蝶戀殘杯認暗香豈有家傳  
裴姥譜何妨市隱薛公漿亦知酒債尋常  
事笑向狂髡索句償

第五橋碑記

附集詩

余山莊在三橋之南路稍紆莊後另闢一  
徑于桑田中入門即小橋截樹為之斜折  
而渡踰萬松巔山下皆桃李幾數畝隨樹  
隙處屈曲成路出口復得一橋逾三橋而  
來凡五渡矣橋跨芙蓉城之東北隅甃以  
亂石如鱗砌然濶一丈修亘三丈百雉飛  
霞雙虹落彩合分流續斷嶂花香樹翠及

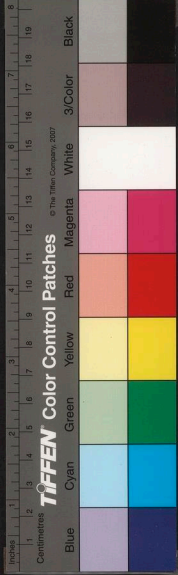


臺榭參差之景可全而收之亦一勝也偶  
誦杜少陵詩不識南塘路今知第五橋若  
爲此地留題者昔玄真子門隔流水十年  
無梁陳少游代構之號大夫橋第五之名  
何必減大夫且余自構而自題翻笑玄真  
子多事矣然亦自笑不借資于大夫乃未  
免借名于工部耶偶立一蘚石表之而復  
自爲記

即景集唐皆用前記中杜句爲倡而足

成之得十二首

不識南塘路今知第五橋荒城臨古渡花  
坼上春潮野樹寒仍密密松偃未凋此中  
能宴坐俗慮向來銷  
不識南塘路今知第五橋水紋天上碧樹  
影浪中搖徑石相縈帶鶯花共寂寥因悲  
在城市無乃太塵囂



不識南塘路今知第五橋故人具雞黍稚  
子給漁樵山遠疑無樹風生只有潮千花  
高下塔鐘梵晚蕭

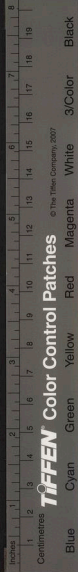
不識南塘路今知第五橋深籬藏白苧隔  
竹見紅蕉水曲巖千疊花時酒一瓢興來  
猶杖屨安步陟山椒

不識南塘路今知第五橋晚風楊葉社春  
水木蘭橈鶴下雲汀近雞鳴田舍遙偶然  
值隣叟來坐亦通霄

不識南塘路今知第五橋轉枝黃鳥近翻  
采紫芝苗花閣空中遠秋山月下遙數來  
猶未厭猿鳥莫相撩

不識南塘路今知第五橋客閒明月閣苔  
林下隱誰道隱須招

不識南塘路今知第五橋客閒明月閣苔



煮白雲樵小浦依林曲斜暉轉樹腰鳥啼  
花又笑此日是何朝

不識南塘路今知第五橋雲迷棲鶴寺雨  
信釣魚潮廣砌羅紅藥行滕覆綠苔名山  
何必玄天路坐相邀

不識南塘路今知第五橋春蔬和雨割朽  
標帶雲燒淺把涓酒還斟泛瓢偏宜  
留野客相對論逍遙

不識南塘路今知第五橋水深巖子釣枝  
掛許由瓢穴蟻多隨草場駒正食苗故人  
京洛滿予念返漁樵

不識南塘路今知第五橋水生春纜沒岸  
去酒船遙踈葦寒多折風篁露易搖新詩  
句好河上獨長謡

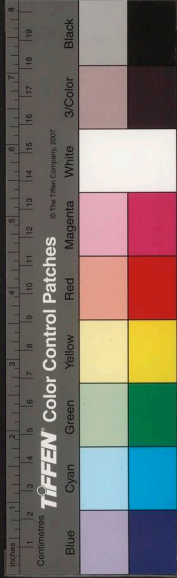
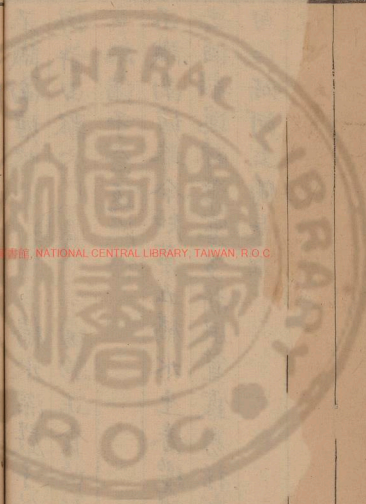


萬松巔題壁

八尺孤亭百尺梯，高風祇許鶴同棲。  
置身已在浮雲外，送目還過落照西。  
曲水環人境，遠壘三山髻。  
女牆低欲酬天問，頻搔首，句不驚人也自題。

林間高臥倚天梯，弱柳疏楓未肯棲。  
山解移文常繞北，松能受記盡皈西。  
一瓢不耐濤聲沸，雙屐還臨塔影低。  
賦就幽人慚彩

國家圖書館, NATIONAL CENTRAL LIBRARY, TAIWAN, R.O.C.



筆手莫寒舊待留題

千花塔七偈

秋日山居偶夢

觀音大士坐一龕幡蓋皆花卉  
從雲中來余時于松石間築一龕塔適與夢  
會亦奇矣因以奉之其像即亡室白孺  
人素所皈禮者塔五級高二丈許題曰  
千花亦取唐人千花成塔聚寒山之句  
也復為說偈以附題名





山居雜著

貝葉何須三藏蒲團聊借雙林過耳香風  
一陣送來世上清音

天女曾聞散去祖師又復拈來誰謂菩提  
無樹心花日日常開

迷則眼根都幻悟則鼻觀皆禪只見花開  
花落空山寂然依然

優鉢三千一現靈花頃刻能開試看朝披  
夕振應叅過去未來

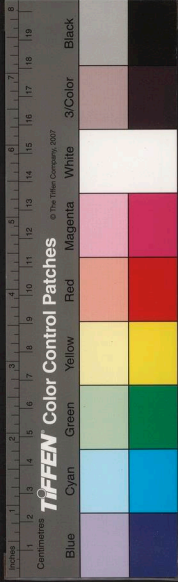
庭前柏子西來門外松枝東向誰識浮世  
空華亦現真如寶相

無須長者布金非誌和尚卓錫花窟便是  
玄關絕勝枯禪半壁

偶坐多寶林中元來衆香國裏一葉散作  
千葩始信法無多子

山居雜著

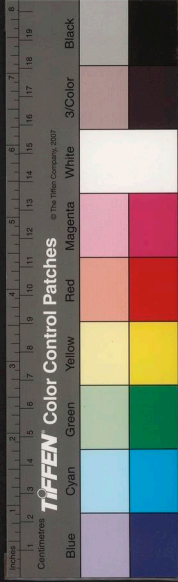
千花塔七偈二



兩半藏題額

此亡兒禹思為余生日寫金剛經處也亡  
且四年余因刻經于石而構一菴貯之昔  
坡公跋金剛經云有人以手指作捉筆狀  
于空中寫經者其人化去此地自然嚴淨  
而不能濕一比丘猶拊掌稱惜止得半藏  
為念在故今余兒以念生而書余復以念  
死而刻一經具在而念未空敢借大乘共

國家圖書館 NATIONAL CENTRAL LIBRARY TAIWAN, R.O.C.

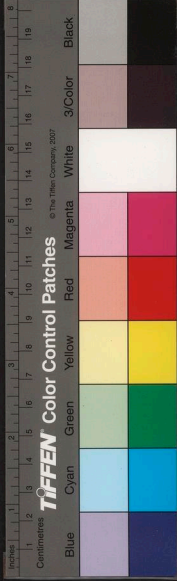


圓小果遂題之曰兩半藏丙寅冬日識

1442.1

披裘公祠記 附贊

嘗聞居山易山友難故鄰靡二仲昔人所  
恨余草堂在茶山中厭俗客又畏生客客  
亦不至一二比舍無足與談者不得已訂  
交于花竹水石之間題其居曰七者山寮  
然終不能無意于斯人之徒也或者尚友  
于古乎每念宇內名山多為高士窟宅如  
幽有鷗冠子嵩有鹿皮翁青城有灰袋道



若諸山皆以人顯茶山卽嵒巖自我以前  
豈無古人足為此山增重者偶搜邑乘得  
一人焉曰披裘公傳載其不取遺金一事  
與吾家李子立談數語真可共茶山不朽  
余得鄰矣夫公之姓氏不傳而猶傳其居  
里豈斯地之韋抑居斯地之韋耶地之閱  
人多矣吾鄉先達紆朱紫鳴珮玉儻車上  
而不下里門者何可勝數一再傳而後如  
煙銷燼滅無足述者曾不若此山澤之癯  
至今入其里想見其人猶足廉頑激濁振  
一方而師百世也考之祀典如季子有持  
祠卽諸先達中亦有濫廁俎豆之末者而  
獨無公祠為吾鄉一闕事余與公同里又  
與季子同宗且同志也擬于山寮之後構  
一小庵祀公遲回久之公故所稱石隱者  
身隱矣焉用文之想其當年視我之冠



楚之服箋之束帛纍之若之印與  
綬且不足以易一裘何有于身後名掃跡  
滅影委裘而去棄人間如棄瓦礫與遺金  
等又何戀之于故里者而祠之尸祝之公  
而有知當在南山之南矣雖然余之祠公  
匪莊嚴其廟貌豐備其俎實如世俗之淫  
祀者比也址不滿十笏土階石壁不加塗  
飾猶圭竇耳且在水中中央園丁游客輒不  
得闌入以為公溷澗溪沿泚之毛一切弗  
敢藉手以旌明信一燈片香而外惟有松  
風竹煙蒹葭白露及迴廊之明月在澗之  
新泉而已息彼長林受此清供又得蒼山  
為舊主季子為熟識七者山寮為同社余  
為知己為近鄰故知其神之不去也遂立  
祠而為之記復為之贊

贊曰名既無名像亦非像披裘負薪午



山居雜著

秋榜樣纍二茶山決二白蕩公游其間  
邈乎高尚從游者誰延陵相望季子而  
後吾寧多讓敢曰神交猶然皮相

綠蓑翁歌

有序

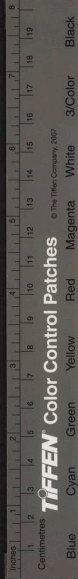
余結釣庵既以綠蓑名之因自號為  
綠蓑翁云庵與披裘公祠僅隔一衣  
帶水耳昔田游巖住許由祠傍遂稱  
許氏東鄰趙岐圖季子升向子產晏  
嬰四像居客位而已像居主位夫古  
今人安可相及也而比之為鄰延之  
為客咄哉兩生那得此奇曠之致迄



山居雜著

今猶令人追慕士附青雲青雲亦附  
士乎余戲效之塑小像于公之側宛  
作漁樵相對聊托流水之知時屢高  
山之仰蓋神與形俱交矣偶唱短歌  
以寄同調正不必世有圖像而求其  
歌者

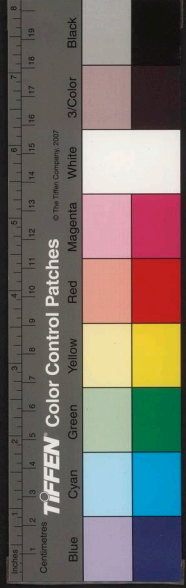
吾生自是煙波叟人問姓名懶開口家在  
白雲白蕩間一竿聊試經綸手草蓑棕笠  
白布袍頭垂素髮風蕭騷盡日庵中對魚  
坐眼看天下皆滄<sub>二</sub>香餌自設鉤自曲不  
釣龍梭不釣玉笑問當年張志和意不在  
魚何所欲仰天搔首更狂呼詹何任氏俱  
吾徒羊裘肯就漢天子鷗夷能逃越大夫  
芙蓉城外天水碧蒹葭莊前浪花白風<sub>二</sub>  
雨<sub>二</sub>亦歸來何必桐江與笠澤澤畔高人  
未易逢偶然邂逅披裘公相眎而笑意莫



逆所業雖殊調本同浮蹤亦寄茶山里曾  
識吾家先季子知公不是尋常人眼底黃  
金輕于屣我輩一蓑或一裘備然此外又  
何求世路悠々總皮相競看楚々羨蟬  
磯頭枯樹根可據釣尚未收公未玄傾蓋  
便作忘形交我坐爾立毋乃倨既得鱗兮  
復得薪餘還換酒莫辭頻一時萍水幾知  
已千古茶山兩主人

刻竹榻記

余雅與此君善而城居湫隘無隙地可館  
君者特于郭外拓地數畝置一軒居之題  
曰亦笑取坡公贊文與可畫竹語也間入  
城一日此日便無此君離索之懷比密友  
更甚因憶坡公欲從與可求君之昆弟子  
孫族屬朋友之象藏于室為君別館蓋好  
竹之癖并其似者好之况不天斧斤不辱





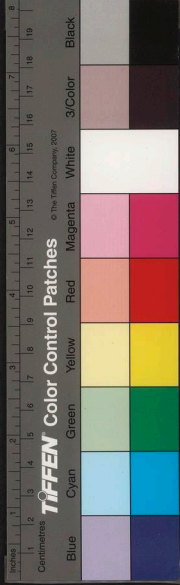
箕帚徑可勿開林可勿入主人可勿問而  
一室中居然渭川嶰谷矣彼子猷景倩輩  
得無及多事而寡所與乎梅道人為此君  
寫生真得洋州家法偶摹數種几榻之屬  
刻畫殆徧恍若清陰丹<sub>二</sub>襲人衣裾盡綠  
時而俗緣暫息夢境欲未又榻<sub>二</sub>然若與  
竹林諸賢把臂而游耳有坐臥之適無展  
閱之勞偃仰睥睨無非竹者是几榻之屬  
皆吾畫筍也若則篋而藏之與殘縑敗素  
何異今而後余與此君周旋卽夢寐以之  
矣已而笑曰此君踈簡抗勁類清臞野老  
宜置之丘壑間乃令作娟<sub>二</sub>麗人施粉澤  
理翠鬢徘徊于曲房燕寢重裯莞篔之間  
毋乃處非其地遺巾幘之羞耶雖然羸女  
鳴和湘妃洒怨自是此君舊日公案白樂  
天詩云樓上夜不歸此君留我宿則此君



正堪作夢友因書左方以志余癖

題几

南郭先生散人也偶得散木擁腫離竒就  
以為几昔南郭子綦隱几而坐嗒焉似喪  
其耦夫几與我已耦矣奚其喪今之隱几  
者非昔之隱几者也而與二南耦亦大有  
緣哉因戲字之曰南郭几并贈以詩維求  
青玉題詩案却似沈香說法臺南郭先生  
今得耦何須門外子綦來



題坐

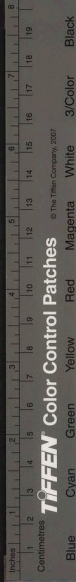
有序

余既與几耦復有耦二者為坐具因覓  
得蟠根數枚從其類也置之水邊林下  
隨處可憇何必羨三獨坐矣各予之以  
字而留題為贈

木上座

古禪師指拄杖曰木上座余復借以題此  
而問之以倡昔為行脚今伴結跏試問木

國家圖書館, NATIONAL CENTRAL LIBRARY, TAIWAN, R.O.C.



山  
大  
公同耶異耶

穩坐

坡公云針氈無穩坐凡人世之位置我者  
皆針氈也吾寧臃腫之與居題穩坐

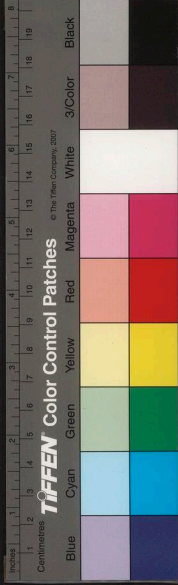
半跏

我學如來僅得其半彼隻履者豈癡坐漢

枯禪

心可灰乎云何枯坐坐即不枯不離這箇  
盤礴羸

王孫之羸臥不坐我之羸坐不卧大地一  
禪匡牀四大不受苛禮縛不作枯禪課嘗  
與我周旋誰之過



自度庵清供

有銘

銅盃

豈帝之鼎耶而貯旃檀香豈仙之掌耶而  
承楊柳露吾何以供之又何以銘之惟大  
士故

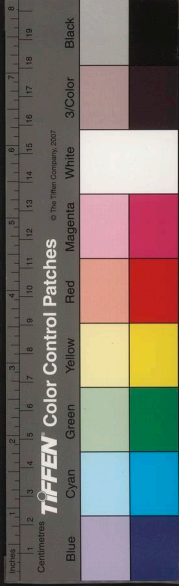
鐵鉢

以爾詩亦堪擊以爾糜亦堪擲于金三品  
吾何擇

山居雜著

自度庵清供一

國立中央圖書館, NATIONAL CENTRAL LIBRARY, TAIWAN, R.O.C.



瓦鉢

出而蓮花入而胡麻問之陶君食耶道耶

石琉璃

天賦而質人錫而名匪赤水之珍迺穀城  
之精破愚癡暗繼日月明長以奉天竺先  
生

瑪瑙念珠

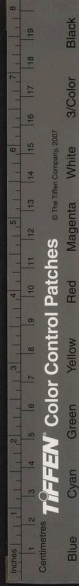
問其名為蚌之胎相其似為馬之腦而皆  
非其寶惟借西域珍以證西天聖所謂即  
念即佛寶得其寶者耶

瘿爐

而心可灰而形可木而有膚不受剝而有  
足不虞覆而骨礪二而氣郁二將與荀令  
同其芬而使于護讓其樸

瘿杯

文麗而黝貌奇而醜謂汝為散木耶而用



可弗朽謂汝為漏卮耶而注靡弗受握之  
手授之口誰其宜之支離叟

瘤杖

輪囷離竒不材之木嶽崎歷落可笑者人  
豈類而聚偕而行如佛日師之上座卯金  
子之老人也耶

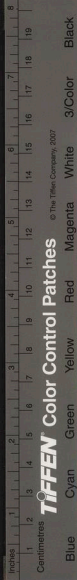
筇杖

于朝于國入山入林惟我與爾揔是無心  
木如意

既槁其形自絕其意惟無意故善隨人之  
意左之右之如身使臂豈瞿曇之珠邯鄲  
之枕清洪之婢是為握君足充揮使若金  
谷鬪奢唾壺洩憤雅非主人之意則亦非  
爾山中木客之事矣

梭團

輕可荷密不可破廣可卧滑不可浣時而



代蒲與臨濟共叅時而藉草與如來同坐  
則子之為用亦大矣

箛笠

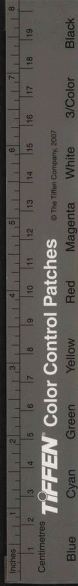
輕而便清而圓用以逃雨象以戴天或與  
登山之屐俱往或與釣玉之絲同懸世傳  
爾為瑯玕氏之餘系字曰箛仙其然豈其  
然

漁鼓

胡然而跡寄于道童胡然而名托于漁翁  
吾將執而叩之其中空

簡板

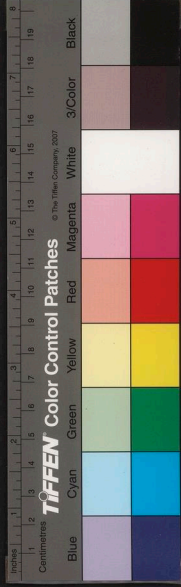
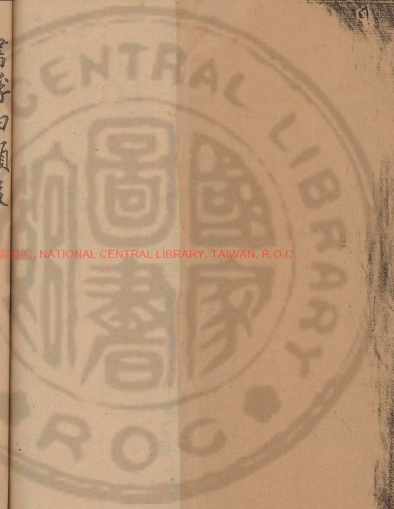
音出于革以合于肉誰其節之惟爾竹





書浮白額後  
 余城居在白雲灣茶山草堂又在白蕩之  
 洩而是舟時往來于雲水間故以是名亦  
 取杯度意也

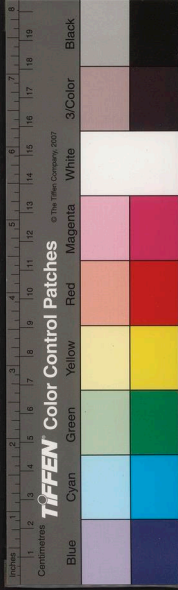
國家圖書館, NATIONAL CENTRAL LIBRARY, TAIWAN, R.O.C.



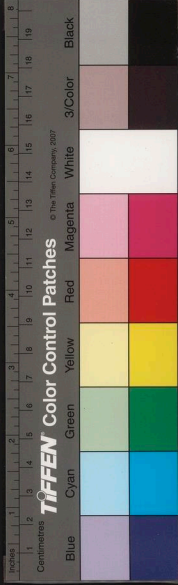
麓路紀事

茶山路久不治行道之人難之有浙僧海  
蓮者發願募修易以大石聚沙良苦三年  
尚未就而三橋之南至余柴門南山之南  
又泥塗也道傍多塚松楸之陰翳蔽日  
每雨雪後凜深尺許凡耕于田者掃于墓  
者負戴于道者非赤足則納其履而玄此  
鄉隣之恥也會壬戌余年五十子僕輩謀

國立中央圖書館, NATIONAL CENTRAL LIBRARY, TAIWAN, R.O.C.



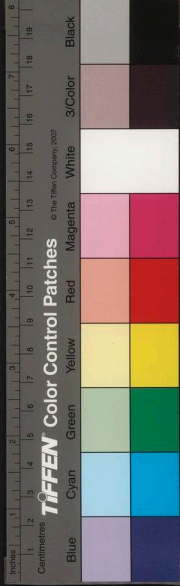
山房雜著  
所以為壽夫稱壽雅非余意且已作山中  
人蔬食布袍瓦樽藜杖備然自足一切世  
俗之所以為壽者于余俱無當焉用此  
虛靡為忽動一念或借此而助蹶路之工  
以了余願以塞若輩之意亦無不可遂與  
之約倘欲以尊酒縷麪相餉者計其費悉  
捐而八之募冊中為德且不朽為余壽亦  
且不朽余復稍為之倡錄之而積之得金  
若干一二綱紀者董其事不一月而成計  
一百五十丈是役也正如白樂天所云適  
願快心拔苦施樂者爾豈以功德福報為  
意哉雖然自今以往倘徼天幸老而且康  
或曳丈人之杖或戴坡公之笠或策浩然  
山人之蹇道遙于青松白石間是亦現在  
福田也實嘉受諸檀那之賜因令蓮上人  
誦般若經以落之



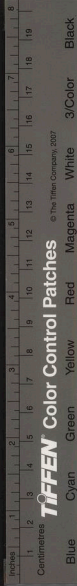
留樹紀事

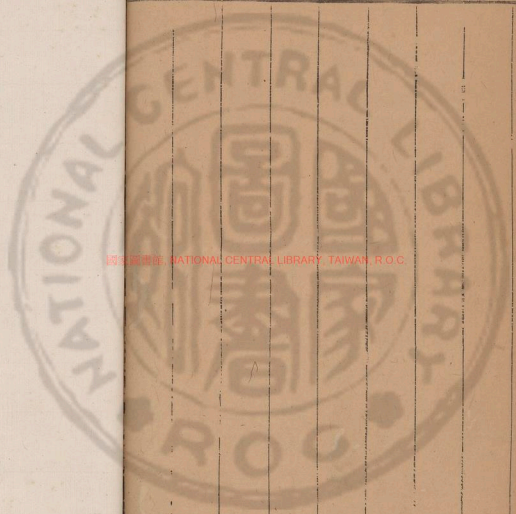
余莊居無古樹每借蔭于二三隣龍蔚然  
 如深山中登高望之不知其非我有也其  
 東北隅為張氏祖塋木且拱歲壬戌會有  
 家難聚族而謀售之伐樹者得十八金已  
 有成議朝舉契而暮尋斧斤矣余聞之愴  
 然不忍見其濯也亟遣人以情理論止  
 之不聽許暫典之而須其贖且不索其子

國立中央圖書館, NATIONAL CENTRAL LIBRARY, TAIWAN, R.O.C.



錢而亦不聽忍為偷兒之藉不任受償也  
不得已代還前直而樹則姑置之始羅拜  
而盟今而後樹始真為我有矣雖然地借  
樹耶樹借地耶我金而彼取之若拾彼樹  
而我留之若寄人垂成而反毀我欲毀而  
反成豈有數存于其間歟揔之物亦何常  
之有古墓鋤為田松栢摧為薪自古嘆之  
誰有誰無倏彼倏此原不足怪但淫猶是  
莊壟猶是壟樹亦猶是樹也而此有猥無  
俱轉換于虛空變幻之境一彈指間凡三  
易主而不動一毛亦奇矣彼地下之人于  
我何親而還其已去培植之材又尸其將  
來居守之責所得者虛而所費者實甚矣  
余之迂而拙于算也聊書此志之





山  
居  
叢  
書

Inches 1 2 3 4 5 6 7 8  
Centimetres 1 2 3 4 5 6 7 8 9 10 11 12 13 14 15 16 17 18 19

**TIFFEN** Color Control Patches

© The Tiffen Company, 2007

Blue

Cyan

Green

Yellow

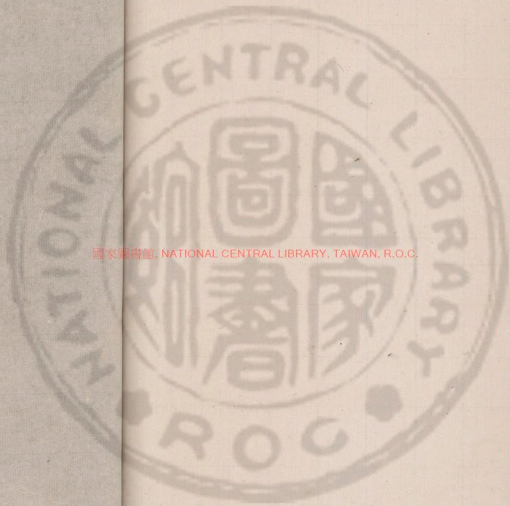
Red

Magenta

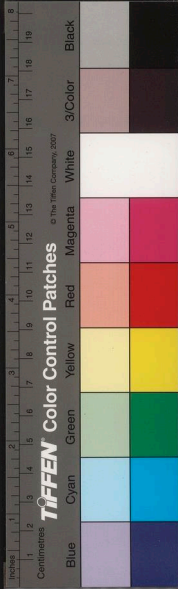
White

3/Color

Black

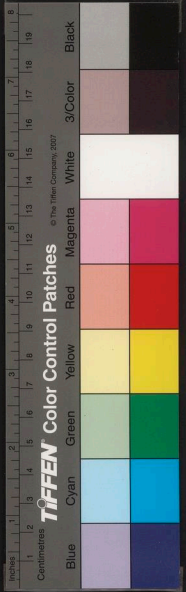


國家圖書館, NATIONAL CENTRAL LIBRARY, TAIWAN, R.O.C.





2025.001 NATIONAL CENTRAL LIBRARY, TAIWAN 11.1.12





國家圖書館, NATIONAL CENTRAL LIBRARY, TAIWAN, R.O.C.

