

139
306

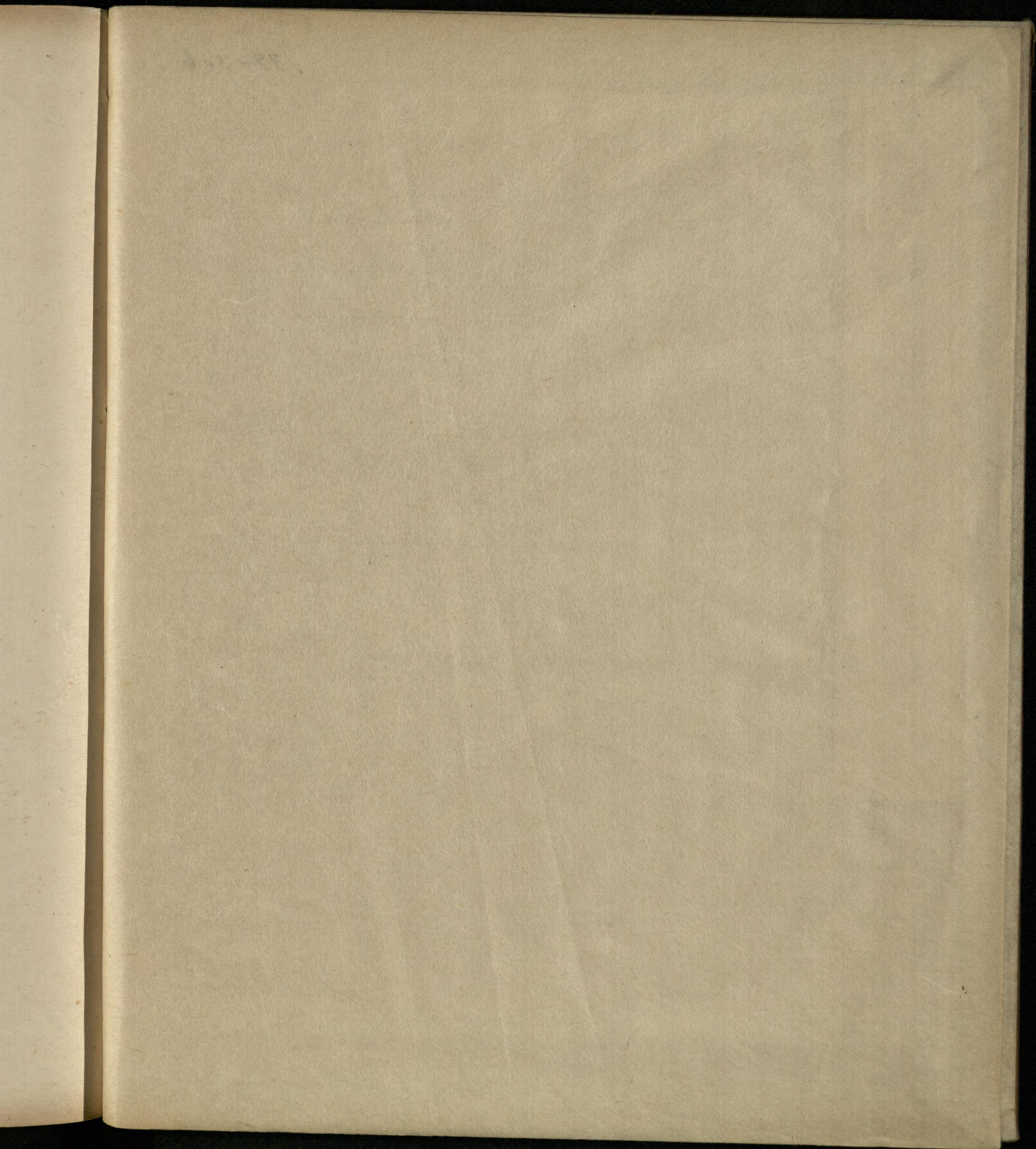
漢書食貨志

食貨志

206

139-306

漢書食貨志



眞福寺藏漢書食貨志解説

本書は名古屋市眞福寺寶生院に藏する所にして、明治三十八年四月國寶に指定せられたり。

本書は奈良朝頃に書寫せる漢書顏師古注の零卷にして、その食貨志上卷のみ存するものなるが、その卷としては完全なるものなり。本書は古來名高くしてはやく經籍訪古志に載録せられ、又明治時代に清國の楊守敬之が覆寫本を得て公使黎庶昌の編せる古逸叢書に收め、覆刻して支那に布けり。

本寺に於いて本書を藏する狀を見るに、之を二重の箱に納めたり。外の箱は縦の白木にして表面に「橘逸勢眞跡漢書 食貨志第四一軸」と題し「へノ六十一」と墨書せる紙片を貼附せり。内箱は桐の春慶塗にして、蓋の内に「橘逸勢眞跡漢書 食貨志第四一巻全部」と記し、古筆了伴の署名あり。本卷子の表紙は後世加へしものにして、褐色布目紙を用ゐたり。これに施せる外題には

漢書 食貨志

裏書阿彌陀經(經字半磨滅)疏 嘉保二年寫



とあり。その右下に「第六十七合下」と書けり。表紙内面見返には「文政四年辛巳九月令修理畢寺社奉行所」と墨書し、墨印を捺せること、古事記等の例におなじ。

原本は卷子一軸にして用紙は黃麻紙。紙數すべて二十枚、末尾は白木の軸につく。紙の高さ八寸九分五厘、第一紙及び最末の一紙は共に幅一尺七寸四分、その他は幅一尺八寸三分あり。天地に淡墨の欄あり、その間約七寸、各行に淡墨の界を施せり。その行間凡そ七分五厘。第一紙と末の一紙とは二十三行とし、他は二十四行とせり。最初の一行を空白とし、第二行より書寫せり。末は本文終りて一行を隔て「食貨志第四云々」とかき、その末は餘白なくして軸につけり。原本第一紙「食貨志」といふ文字と「洪範」といふ文字とにわたりて、尾張國大須寶生院經藏圖書寺社官府點檢之印」と記せる方形の朱印を捺せり。又卷末「食貨志第四」の文字にかけて方形の朱印を捺せり。その印文左半は殆ど見えざれど、右半は式部とよまれ、左半もその見ゆる部分を以て、寶龜八年七月廿三日民部省牒に印する民部之印(集古十種所載)に照すに、その「之印」の文字の右邊に彷彿たれば、式部之印たること殆ど疑ふべからず。奈良朝時代の式部省の印をここに見るをうると共に、本書が式部省の藏たりしことを考ふべきなり。

原本には裏書あり。然れども奉書紙様の厚き紙にて裏打を施したるが故に、その文悉く明かには讀むを得ず。その初には

阿彌陀經義疏一卷 聽隆法師撰

とあり。末には

嘉保二年乙亥九月廿六日書寫畢釋慧兼 生年三十三

極樂具書之内

願以此功德普及於一切我等與衆生皆共成佛道

南無阿彌陀佛

勘云保延元年乙卯十二月二十二日庚戌未刻爲祇園自害 癸卯生 庚平六年癸卯也

生年七十三



とありて以下二紙に文字なし。按ずるに、本書はこの裏書の阿彌陀經義疏を書寫せる爲に今に傳はれるものなるべく、いつの世にかその裏書よりも本書の貴重なるを知るに至りて今の如き體裁とせしものなるべし。

本書の漢學上に於ける價值は今更々々するを要せざるべきが、經籍訪古志に

文字遒勁、卷中民字闕末筆、史注文句校之宋元諸本極有異同、眞李唐原卷也

といへり。吾人は之を奈良朝頃の書寫ならむと認むれど、若し眞に訪古志の言の如くならば、これまさしく師古の原本を傳へたりといふべく、然らずともその貴重すべきこといふをまたず。而して、その諸本との異同は楊守敬之を考勘し古逸叢書本の末に附せり。

本會のこの本は原寸大に影寫複製せるものなれば、原本の眞面目はこの本によりて、はじめて世に傳へらるるなり。かの古逸叢書の本は既にいへる如く、小島春沂の影換せる本により覆刻せしものにして、その影換は頗る精なる如くなれど、筆致は異なる點見えて、到底その眞を傳へたりといふを得ざるのみならず、往々誤脱あり。本會本第三十一張右第一行の第一字「假」字をば古逸本に脱せり。而して楊守敬が考勘に「田却下假。空是字」といへり。これその底本に脱せるなり。又本會本第二張左第三行「守養位成群生」とあるは正しくは「守位養成群生」とあるべきものにして、原本には「位」字の旁に「レ」の符を加へて「養位」とあるべきを誤れる由示せるに、古逸本にはその符號を去り、しかも考勘に「養位互」と記せるは、その符號に心づかひで寫さざりしか、若くは符號と心づかひで削り去りしかのいづれかによれる誤にして、原本にかくありとはいふをうべからず。その他第八張右末行注の「名」を「石」とし、第十三張左第四行注第一行「願」を「頤」とせる如き誤あり。古逸本は又原本の文字を缺畫せり。「貯」(第十四張右末行)を「貯」とし「寧」(第二十張左第三行)を「寧」とし、「淳」(第十七張左第一行注、第十九張右第四行注、第二十三張右第八行注、同左第一行注、第三十張左第四行注)を「淳」とする如きこれなり。(第三十二張右第三行注の淳のみ)これらは原本の面目を損じたものといふべきなり。

昭和三年二月一日

山 田 孝 雄

漢書

食貨志

東書

阿彌陀

經

嘉保二年寫

第六十七合下

文政四年辛巳九月日
合修理年

寺社奉行

食貨志第四

漢書廿四

秘書監上護軍琅邪縣開國子顏師古注

洪範八政一日食二日貨食謂農

殖嘉穀可食之物

謂古曰殖生也嘉善也

貨謂

布帛可衣

師古曰布音布既反

及金刀龜貝

所以分財布利通有無者也

師古曰金謂五

色之金也黃者曰金白者曰銀赤者曰銅青者曰鉛黑者曰鐵刀謂錢幣也龜以下占貝以表飾故皆為寶貨也

二者生民之本興自神

農之世斲木為耜採木為耒

日仲和科也事見虞書堯典
孟康曰祖始也黎巨

稷以黎巨祖飢

孟康曰祖始也黎巨始飢命棄為稷官也

古文言阻師古曰事見虞書舜典

是為政首禹平洪

水定九州

師古曰九州謂冀兗青徐揚荆豫梁雍也

制土田

各因所生遠近賦入貢棊

應劭曰棊竹器也所

以盛方曰筐隋曰棊師古曰棊讀與筐同貢篚謂若厥貢漆絲厥篚織文之類是也隋圜

而長也音他果反

楸遷有無萬國作人

師古曰楸與茂

同茂勉也言勸勉天下遷易有無使之交足則萬國皆治也

殷周之盛

詩書所述要在安巨富而教之

故易稱天地之大德日生聖人之

下

古
大寶曰位何以守位曰人何以聚

人曰財

師古曰下繫之辭也

財者帝王所以聚人

守養位成羣生奉順天德治國

安民之本也故曰不患宜患不均

不患貧患不安蓋均亡貧和亡宜

安亡傾

師古曰論語載孔子之言也

是以聖王域且

師古曰為邦域也

築城郭以居之制廬井以均

師古曰井田之中為屋廬也

開市肆以通之

師古曰肆列也設

庠序以教之

師古曰庠序禮官養老之處也

士農工商

官養老之處也

戶戶以考之官養老之處也

四民有業學以居位日士闢土殖

穀日農作巧成器日工通財鬻鬻貨

日商師古日鬻賣也音弋六反聖王量能授事四民

陳力受職故朝亡廢官邑亡教民

地亡曠土師古日教謂遠游也曠空也理民之道地

著為本師古日地著謂安土也著音直略反故必建步立

晦正其經界師古日晦古畝字也六尺為步百

為晦百為夫三為屋三為井

方一里是為九夫八家共之不及受

公日百每六日一每七為八

私田百晦公田十晦是為八百八十晦

餘十晦以為廬舍

師古曰廬田中屋也
春夏居之秋冬刈去出

入相文守望相助疾病相救且是

以和睦而教化齊同力復生產可得

而平也且受田上田夫百晦中田夫

二百晦下田夫三百晦歲耕種者為

不易上田休一歲者為壹易下田

休二歲者為再易下田歲更耕之

自爰其處

益康曰爰於也而古
曰更耳也音工衡及

農且戶人

日更耳也音工衡及

已受田其家衆男為餘夫亦以口

受田如比

師古曰比例也音必寐反

士工商家受田

五口乃當農夫一人此謂平土可以

為法者也若山林藪澤原陵溇鹵

之地

晉灼曰溇盡也鳥鹵之田不生穀也

各以肥磽多少

為差

師古曰磽確也謂瘠薄之田也音口交反

有賦有稅

謂公田什一及工商衡虞之人也

師古曰賦謂計口發財稅謂收其田入也什一

謂十取其一也工商衡虞雖不墾殖亦取其稅

者工有技巧之作商有行販

賦共車馬甲

之利衡虞取山澤之林產也

師古曰徒衆

兵士徒之役

師古曰徒衆也共讀日供

充實府庫

賜予之用稅給郊社宗廟百神之

祀天子奉養百官祿食庶事之

費巨年升受田六十歸田七十以上

、所養也十歲以下上所長也十一

以上、所強也

師古曰勉強勸之令習事也強音其兩反

種穀

必雜五種以備災害

師古曰歲月有宜及水旱之利也五

五種即五穀謂黍稷麻麥豆也

田中不得有樹用妨

五穀力耕數耘收穫如寇盜之至

師古曰力謂勤作之也如寇盜之至

師古曰力謂勤作之也如夜盜之

至謂促處之甚恐為風雨所損也

師古曰力謂勤作之也如夜盜之

還廬樹柰

菜茹有畦瓜瓠果蔬

應劭曰木實曰果草

實曰蔬師古曰茹所食之菜也畦區也茹音

殖於疆易 張晏曰至此多主故曰易師古曰詩小雅信南山云中田

有廬疆場有雞豚狗彘毋失其時 師古

豕也 女脩蠶織則五十可以衣帛

七十可以食肉在櫛日廬在邑日

里 師古曰廬各在其田中而里聚居也 五家為鄰五鄰

為里四里為族五族為黨五黨為

...

州五州為鄉，萬二千五百戶也。

鄰長位下士，自此以上稍登一級。

至鄉而為鄉也，於里有序而鄉。

有序序以明教，庠則行禮而視。

化焉。

師古曰視讀日示

春令民畢出，在塾冬。

則畢入於邑，其詩曰：四之日舉止同。

我婦子饁彼南畝。

師古曰此豳詩七月之章也。饁饋也。四之。

日周之四月夏之二月也。農人無不舉足而耕矣。則其婦與子同以食耒至南畝治田之處而

饋之也。饋音于輒反。

又曰：十月蟋蟀入我牀下。

音于輒反。師

音于輒反
冬月十日
冬月十日
冬月十日
冬月十日
冬月十日
冬月十日
冬月十日
冬月十日
冬月十日
冬月十日

嗟我婦子聿為改歲入此室處

師古

日亦七月之章也蟋蟀蓋也今謂之促織聿日也言寒氣既至蟋蟀漸來則婦子皆日歲

將改矣而去田中入室處也蓋音拱

所以順陰陽備宓賊

習禮文也春將出巨里胥平且空

於右塾鄰長坐於左塾

孟康曰里胥如今里吏也

師古曰門側之堂曰塾坐於門側者習從勸之知其早晏防怠惰也塾音孰

畢出

然後歸夕亦如之

師古曰言里胥鄰長亦待入畢然後歸也

入者必持薪樵輕重相分斑白不

提挈

師古曰斑白者謂駮雜色也不提挈者所以優老人

冬巨既入

冬月十日
冬月十日
冬月十日
冬月十日
冬月十日
冬月十日
冬月十日
冬月十日
冬月十日
冬月十日

婦人同巷相從夜績女工一月得卅

五日

服虔曰一月之中又得夜半為十五日凡卅五日也

必相從者所

以省費燎火同巧拙而合習俗也

師古曰省費燎火省燎火之費也燎所以為明火所以為温也燎音力召反

男女

有不得其所者因相與歌詠各言

其傷

師古曰怨刺之詩也

是月餘子亦在于序

室

蘇林曰餘子庶子也或曰未任役為餘子師古曰未任役者是也旁童皆當受業豈

論嫡

庶子八歲入小學六甲五方書計

之事

蘇林曰五方之異書如今秘書學外國書也臣瓚曰辯五方之名及書藝也

師古曰

諸

台

口

之

口

之

口

國書也臣瓚曰辯五方之名及書藝也

師古曰... 國書也... 臣瓚曰... 五方之名及書藝也

師古曰... 國書也... 臣瓚曰... 五方之名及書藝也
始知室家長秀之節十五入

大學之先聖禮樂而知朝廷若臣

之禮其有秀異者移鄉學于庠

之異者移國學于少學諸侯歲貢

少學之異者於天子學于大學命

日造士李奇曰造成也行同能偶則別之以射

師古曰以射詩之也然後爵命焉孟春之月羣

居者將散師古曰謂各趣農畝也行人振木鐸徇

于路以采詩師古曰行人道人也主辨命之官鐸木鈴也以木為舌謂之木

澤句也也采詩

鐸徇巡也采詩
作取怨刺之詩

獻之大師比其音律以聞

於天子

師古曰大師掌音律之官教六詩以
六律為之音者比謂調次之也此音

頌二故曰王者不窺牖戶而知天下此

先王制士處民富而教之之大略也

故孔子曰尊千乘之國敬事而信節

周而愛人使民以時

師古曰論語載孔
子之言也導治也

舉事必敬施令必信不為
奢侈愛養其萌無奪農時

故民皆勸功樂

業况公而後私其詩曰有滄淒興

雨祁我雨公田遂及我私

師古曰
小雅大

田之時也滄陰雲也淒雲起貌也祁徐也

詩也滄陰雲也淒雲起貌也祁徐也

田之時也滄陰雲也淒淒雲起貌也祁徐也

小雅大

田之時也滄陰雲也淒淒雲起貌也祁徐也

言陰陽和風雨時萌庶慶悅喜其先而公田及

乃私

三年耕則餘一年之畜

師古

日畜讀曰蓄其下並同也

衣食足而知榮辱庶讓

生而爭訟息故三載考績

師古曰績功也

主治萌者三年一考其功也孔子曰苟有用我者

期月而已可也三年有成此功

也師古曰論語載孔子之言也用謂使為三考

政也晷月可以易俗三年乃待成功也

黜陟餘三年食進業日登

鄭氏曰進上百工之業也

或曰進上農工諸事業名曰登也

再登日平餘六年食

古

事業

三登日壽 年廿七歲 遺九年 食然

後王德流洽 禮樂成焉 故曰如有

王者必世而後仁 師古曰亦孔子之言也解在刑法志 繇此

道也 師古曰繇讀曰山用也從也 周室既衰 暴君汙

吏慢其經界 師古曰汙謂貪穢也 繇役橫作 古師

日繇讀曰佺 橫音胡孟反 政令不信 上下相詐 公田

不治 故魯宣公初稅畷 春秋譏焉

孟康曰謂之履畷履穢 臣所種好者而取之譏其貪 於是上貪

巨怨災害生而禍亂作 陵夷至於

或曰

戰國貴詐力而賤仁誼先富有而

而後禮讓永時李悝為魏文侯作盡

地力之教師古曰李悝文侯臣也悝音恢以為地方百里

提封九萬頃除山澤邑居參分去

一為田六百萬晦治田勸謹則晦

益三斗昨慶曰與之三斗也臣瓚曰當言三斗謂治田勸則每加三斗也師古曰計數

而言字當為斗瓚說是也不勸則損亦如之地方百里

之增減輒為粟百八十萬石矣又

曰糴甚貴傷巨韋昭曰此巨謂士工商甚賤傷

是也易引惟故糴易引國文

農戶傷則離散農傷則國貧故
甚貴與甚賤其傷一也善為國者
使巨母傷而農益勸今一夫挾五
口治田百畝歲收畝一石半為粟
百五十石除十一之稅十五石餘百
卅五石食人月一石半五人終歲
為粟九十石餘有卅五石之卅為
錢千三百五十除社閭嘗新春秋
之祠用錢三百餘千五十衣人率

之福用錢三百餘千五十年衣人車

用錢三百五人終歲用千五百不

之四百五十師古曰少四百五十不尾也不幸疾病死喪

之費及上賦斂又未與此師古曰與此讀日豫

農夫所以常困有不勸耕之心而令

糴至於甚貴者也是故善平糴者必

謹觀歲有上中下孰上孰其收自四

餘四百石張晏曰平歲百歲收百五十石今大孰四倍收六百石計已終歲長四百石官

糴三百石此為張晏曰中孰自三餘三百石自三四

糴三舍一也百五十石也終歲長三百石官下孰自倍餘百

糴二百石此為糴二而舍一也長二百石此為糴二而舍一也

第 二 百 石 此 為 第 二 而 合

石 張晏曰自倍收三百石終歲長百石官糶其五
十石云下孰糶一謂中分百石之一也

小 飢 則 收 百 石 張晏曰平歲百畝之收二百
五十石今小飢收百石收三

中 飢 七 十 石 張晏曰收二
大飢卅石

故 大 孰 則 上 糶 三 石 日收五分之一也以此
在之大小中飢之率也

舍 一 中 孰 則 糶 二 下 孰 則 糶 一 使 已

適 足 賈 平 則 止 所古曰賈
讀曰價 小 飢 則 發

小 孰 之 所 斂 李奇曰官已
斂藏出糶之 中 飢 則 發 中

孰 之 所 斂 大 飢 則 發 大 孰 之 所 斂 而

糶 之 故 雖 遇 飢 饉 水 旱 糶 不 貴 而

下 故 取 可 餘 不 足 也 行 之 鬼

收秦半之賦

師古曰秦時以適發之名適

發閭左之

戍

應劭曰秦時以適發之名適戍先發吏有適及贅壻賈人後以嘗有市籍者又後以大

父之母嘗有市籍者戍者曹輩盡後入閭取其左發之未及取右而秦亡師古曰閭里門也言居在里門之左者一切發之也此閭左釋應最得之諸家之義煩蓋不錯故無所取

男子

力耕不足糧饟

師古曰饟古餉字也

女子紡績

不足衣服竭天下之資財以奉其政

猶未足以澹其欲也

師古曰澹古贍字也贍給也其下並同

海內愁怨遂用潰畔

其上曰潰

漢興接秦之弊諸侯並起民失作

業而大飢饉米石五千相食死

者過半高祖乃令臣得賣子就食

蜀漢天下既定臣亡蓋藏

蘇林曰無物可蓋藏也

自天子不能具醇駟

馬雜色也

而將相或乘牛

師古曰醇不雜也無障色之馬謂四牛駕車也

上於是

約法省禁輕田租什五而稅一量夾

祿度官用以賦於臣

師古曰饒取足也

而山川園

池市肆租稅之人自天子以至封君

湯沐邑皆各為私奉養不領於天下

師古曰言各收其所賦稅以自共

之經費

師古曰言各收其所賦稅以自供不入國朝之倉廩府庫也經常也

漕轉

關東粟以給中都官歲不過數十萬

石

師古曰中都官京師諸官府也

孝惠高后之間衣食滋

殖文帝即位躬備儉節思安百姓時

已近戰國背本趨末賈誼上曰筭子

曰倉廩實知禮節

師古曰筭字與管同管子管仲之書也

已

不足而可治者自古及今未之嘗聞

古之人曰一夫不耕或受之飢一女不

織或受之寒生之有時而用之亡度

師古曰屈盡

續武受之寒生之有時而用之亡度

師古曰屈盡

則物力必屈

師古曰屈盡也音其勿反

古之治天下至

熾至悉也師古曰熾細也悉盡其事也熾與熾同故其畜積

足恃今背本而趨末食者甚衆是天

下之大殘也師古曰本農業也末工商也言人已棄農而務工商矣其食米粟者

又甚衆也殘謂傷害淫侈之俗日以長是天下

之賊也殘賊公行莫之或止大命將

泛孟康曰泛音方腫及泛覆也莫之振救

師古曰生之者甚少而靡之者甚多

師古曰靡散也音糜天下財產何得不廢應劭曰廢

項湯也師古

昔也音唐

傾竭也師古

日音鑿也

日幾近也

音鉅依反

年載已多而

無儲積也

日臣欲有畔

意若狼之

願望也李奇

日狼性怯

走喜還願言

臣見天不雨

今亦怨也師古

日李

說是

歲惡不入請

賣爵子

如淳日賣爵

級又賣子也

漢之為漢

幾卅歲矣

師古

公私之積猶可哀痛也

失時不雨

臣且狼顧

鄭

既聞耳矣

如淳日聞於

天子之耳也

安有為天下沾

師古日沾欲

危者若是而上不驚者

陸之意也音

聞又音

卅之有飢穰天之行也

李奇日天

能常孰也或日行道也師

古日穰豐也音人掌及

禹湯被之矣

師古

古日穰豐也音人掌及

禹遭水而

古曰穰豐也音人掌及
禹遭水而
古曰穰豐也音人掌及
禹遭水而

古曰穰豐也音人掌及

禹遭水而湯遭旱也即不幸有方二三千之旱國

胡以相郅師古曰胡何也卒然邊境有急數

十百萬之衆國胡以餽之師古曰卒讀日猝餽亦饋

也字兵早相乘天下大屈師古曰屈音其勿反也有

勇力者聚徒而衡擊師古曰衡指也四能夫羸

老易子而齧其骨師古曰齧讀日疲齧齧也音下殺也政治

未畢通也遠方之能疑者並舉而

爭起矣師古曰疑讀日儼也謂與天子相比儼也迺駭而圖

之豈將有及乎師古曰圖謀也夫積貯者天

之豈將有及乎

下之大命也苟粟多而財有餘何為

而不成以攻則取以守則固以戰則勝

懷敵附遠何招而不至師古曰懷來也安也今歐

已而歸之農皆著於本師古曰歐亦驅字也著音直略

及使天下各食其力未技游食之民

轉而緣南晦師古曰言皆趣農作也則畜積足而

人樂其所矣可以為富安天下而直

為此廩之也李奇曰廩危也師古曰言務耕農厚蓄積則天下富安何乃

不為而常不足廩之若此也竊為陛下惜之於是上感

言台月音日斤又力下生也音

廩之若此也

廩之若此也

竊為陛下惜之於上是也

台月音日乃斤又力下生音昔

廩之若此也

誼言始開藉田躬耕以勸百姓龜錯

復說上曰聖王在上而民不凍飢者

非能耕而食之織而衣之也

師古曰食讀曰飲衣

音於既反為開其資財之道也故堯禹有

九年之水湯有七年之旱而國亡捐瘠

者孟康曰肉腐為瘠捐骨不埋者也或曰捐謂臣

師古曰瘠瘦病也言無和棄捐而瘦病者耳不當音漬也貧乞之釋尤踈僻焉也以畜積

多而備先具也今海內為一土地人臣

之眾不避湯禹加以亡天災數年之水

也

早而畜積未及者何也地有遺利已
有餘力生穀之士未盡墾山澤之利
未盡出也游食之民未盡歸農也已
貧則姦邪生貧生於不足之生於
不之農之則不之地之著之則離鄉
輕家已如鳥獸雖有高城深池嚴

法重刑猶不能禁也夫寒之於衣不

待輕煖

師古曰苟禦風霜不求
靡麗也煖音乃短反

飢之於食

不待甘旨

師古曰
旨美也

飢寒至身不顧廉恥

不各十言
旨美也
廉恥

人情一日不無食則飢終歲不製
衣則寒夫腸飢不得食膚寒不得
衣慈母不能保其子居安能以有臣
明主知其然也故務臣於農桑薄
賦斂廣畜積以實倉廩備水旱故
臣可得而有也臣者在上所以牧之
趨利如水走下四方亡擇
師古曰夫
走音奏
珠玉金銀飢不可食寒不可衣然而
衆貴之者以上用之故也其為物輕

考其... 古也其... 牛車

微易滅在於把握可以周海內而亡

飢寒之患

師古曰周謂周徧而遊行也

此令臣輕背

其主而已易去其鄉盜賊有所勸

亡逃者得輕資也粟米布帛生於

地長於時聚於力非可一日成數石

之重中人弗勝

師古曰中人者處強弱之中也

不為姦邪

所利一日弗得而飢寒至是故明

君貴五穀而賤金玉今農夫五口之

家其服役者不下二人

師古曰服事也給公事之役也

每... 之... 也

給公事之役也

家其服役者不下二人

給公事之役也

給公事之役也

其能耕者不過百畝之收不過
 百石春耕夏耘秋穫冬藏伐薪推
 治官府給繇役春不得避風塵夏
 不得避暑熱秋不得避陰雨冬不
 得避寒凍四時之間十日休息又私
 自送往迎來吊死問疾養孤長幼
 在其中勤苦如此復被水旱之災急
 政暴賦之斂不時朝令而暮當具
 有者半買而賣

師古曰本直千錢者止
 得五百也買讀日價
 如淳曰取一價二為倍

二首反

亡者取倍稱之息

如淳曰取一價二為倍稱師古曰稱舉也今俗

所謂舉錢者也

於是賣田宅鬻鬻子孫以

償責者矣而高賈大者積貯倍息

小者坐列販賣

師古曰行賣曰商聖販日賈列者若今市中賣

物行也賈音古也

操其奇贏曰游都市

師古曰奇

贏謂有餘財而蓄聚奇異之物也一說奇謂殘餘物也音居宜反

乘上之急

所賣必倍

師古曰上所急求則其價倍貴也

故其男不

耕耘女不蠶織衣必文采食必梁

肉

亡農夫之苦而有

師古曰梁好粟也即今之梁米也師古曰行謂千錢佰音莫白

即今之梁米也

師古曰行謂千錢百音莫白

即今之梁米也

仟佰之得

師古曰行謂千錢百音莫白及今俗猶謂百錢為一佰

因

其富厚交通王侯力過吏勢以利

相傾千里游教冠蓋相望乘堅

策肥履絲曳縞

師古曰堅謂好車也縞皓素也縞之精白者也

此商人所以兼農之人所以流亡

者也今法律賤商之人已富貴

矣尊農之夫已分具賤矣故俗之

所貴主之所賤也吏之所卑法之

所尊也上下相反好惡乘逆

師古曰逆

蓋也子音字對反德音

遠也 好音呼到反 惡音
一故反 迂音五 故反 而欲國富法立不

可得也 方今之務莫若使民農而
已矣 欲民務農在於貴粟之
道在於使民以粟為賞罰 今募天
下入粟縣官得以拜爵 得以除罪

如此 富人爵 農民有錢 粟有所

漂

師古曰漂散也音
先列反 此下亦同

夫能入粟以受爵

皆有餘者也 取於有餘以供上用 則

貧民之賦可損

師古曰
損減也

所謂以有餘

補不足令出而民利者也順於民心

所補者三一日主用足二日民賦少三

日勸農功今令民有車騎馬一匹

者復卒三人如淳曰復三卒之算錢也或曰除三夫不作甲卒也

師古曰當為卒者免其三人不為卒者復其錢耳復音方目反車騎

者天下武備也故為復卒師古曰為奇于偽反

神農之教日有石城十仞應劭曰仞五尺六寸也師

古曰此說非也八尺日湯池百步師古曰池城邊池也

仞取人中臂之一尋也帶甲百萬而亡粟以沸湯為池不可輒近喻嚴固之甚也

弗能守也。以是觀之，粟者王者大

用。政之本，務令民入粟受爵。至五

大夫以上，迺復一人耳。

師古曰：五大夫第九等爵也。復者，方日反。

此其與騎馬之切相去遠矣。爵者上

之所擅，出於口而亡窮。

師古曰：擅專也。

粟者，民

之所種，生於地而不乏。夫得高爵與免

罪人之所甚欲也。使天下入粟於邊

以受爵，免罪不過三歲。塞下之粟

必多矣。於是文帝從錯言，令民入

師古曰：上造。

粟邊六百石爵上造

師古曰上造萬二等爵也

稍增至四千石為五大夫

師古曰五大夫

第九等爵也萬二千石為大庶長

師古曰大庶長

第十八等爵也各以多少級數為差錯復奏

言陛下幸使天下入粟塞下以拜

爵甚大惠也竊恐塞卒之食不足

用大滌天下粟邊食足以支五歲

可令入粟郡縣矣

師古曰八諸郡縣以備凶災也

足支

一歲以上可時赦勿收農臣租如此德

師古曰

澤加於萬民。俞勸農

師古曰俞進也音踰又音愈

時有軍役若遭水旱民不困乏天下

安寧歲孰且美則民大富樂矣上

復從其言迺下詔賜民十二年租稅

之半明年遂除民田之租稅後十二

歲孝景二年令民半出田租卅而稅

一也其後上郡以西旱復備賣爵令

而裁其賈以招民

師古曰賈讀日價裁謂減省之也

及徒

復作得輸粟於縣官以除罪

師古曰復音房目及

年上

師古曰及音房目及

行... 音房目及

行... 車... 粟... 木... 縣... 官... 以... 除... 罪...
音房目及

解在始造苑馬以廣用
宣紀
師古曰苑馬謂宮
為苑以收馬也

室列館車馬益增脩矣然婁勅有司

以農為務
師古曰婁已遂樂業至武
古屢字也

帝之初七十年間國家亡事非遇水旱

則已人給家足都鄙廩庾盡滿而

府庫餘財京師之錢累百鉅萬貫

朽而不可校
師古曰累百鉅萬謂數百大
萬之也校謂計數之也

倉之粟陳之相因
師古曰陳充溢露
謂多積也

積於外府敗不可食衆庶街巷

師古曰謂田

有馬仟佰之間成羣

師古曰謂田中之仟佰也

乘

牝牝者擯而不得會聚

孟康曰皆乘父馬有

牝馬間其間則蹠齧故斤不得會同也

古曰言時富饒故取乘牝牝不必以其蹠齧

也蹠蹠也

音大系反

守閭閻者食梁肉為吏者

長子孫

如淳曰時無事吏不數轉至於生長子孫而不轉職也

居

官者以為姓號

如淳曰貨殖傳食氏庚氏是也

人之自

愛而重犯法

師古曰重難也

先行誼而黜媿

辱焉

師古曰以行誼為先以媿辱相黜也行音下更反

於是同

疏而民富役財賄盜或至并兼豪

師古曰持其

歸不臣富役財賦溢或至年無豪

歸不臣富役財賦溢或至年無豪

黨之徒以武斷於鄉曲

師古曰恃其饒富則擅行

威罰也斷音丁嘜反

宗室有土公卿大夫以

師古曰有土謂國之

下爭於奢侈

宗姓受封邑土地者也

室廬

車服僭上亡限物盛而衰固其變

也是後外事四夷內興切利役費

並興而臣去本董仲舒說上日春

秋他穀不書至於麥禾不成則書

之以此見聖人於五穀最重麥與

禾也今關中俗不好種麥是歲失春

火

秋之所重而檢生民之具也願陛下幸

詔大司農使關中民益種宿麥令毋

後時師古曰宿麥謂其苗經冬也又言古者稅民不

過什一其求易共師古曰共讀日供次下亦同使民

不過三日其力易足民財內足以養老

盡孝外足以事上共稅下足以畜妻

子極愛故民說而從上師古曰說讀日悅至秦

則不然用商鞅之法改帝王之制除

井田民得賣買富者田連什佰貧

者...

井田民得賣買富者田連什佰貧

者亡立錐之地也

者亡立錐之地又額川澤之利管

山林之饒師古曰額與專同管主也荒淫越制踰侈

以相高邑有人君之尊里有公侯之

富小民安得不困又加月為更卒

已復為正一歲七戌一歲力役卅

倍於古師古曰更卒謂給郡縣一月而更者也正卒謂給中都官者也率計

今人一歲之中七戌及力役之事卅倍多於古也更音工衡及田租口賦鹽

鐵之利卅倍於古如淳曰秦賣鹽鐵貴故下民受其困也師

古曰既收田租又出口賦而官更奪鹽鐵之利率計今人一歲之中失其資資產廿倍多於古

如淳曰十說

或新豪民之田見稅什五

如淳曰十稅其五也師曰

言下戶貧人自無田而新墾豪富家田十分之中以五輸本田主

故貧民常

衣馬牛之衣而食大彘之食重

以貪暴之吏刑戮妄加

師古曰重音直用及

臣

愁亡聊亡逃山林轉為盜賊赭衣

半道斷獄歲以十萬數漢興備

而未改古井田法雖難卒行宜少近

古

師古曰卒讀曰猝近音其斬反

限民名田以澹不足

師古

曰名田占田也各為立限不使富者遇制則貧弱之家可足也

塞并兼之

者遇制則貧弱之家可足也

者遇制則貧弱之家可足也

路鹽鐵皆歸於民去奴婢除顯殺之

威

服虔曰不得專殺奴婢也

薄賦斂省繇役以寬

民力然後可善治也仲舒死後功費

俞甚天下虛耗人復相食

師古曰耗音呼到反

武帝末年悔征伐之事迺封丞相

為富民侯

韋昭曰沛蕭縣也師古曰欲百姓之殷實故取其嘉名也

下

詔曰方今之務在於力農以趙過

為搜粟都尉過能為代田一晦三

圃

師古曰圃壟也音工大反字或作畎

歲代處故曰代

師古曰

田師古曰代易也

古法也后稷始耨田以二

耜為耨

師古曰併兩耜而耕

廣尺深尺日耨長

終晦一晦三耨一夫三百耨而播

種於耨中

師古曰播布也種謂穀子也

苗生葉以

上稍耨隴草

師古曰耨鉏之也

因隳其土以

附苗根

師古曰隳謂下之也音頽

故其詩曰或芸

或茅黍稷擬

師古曰小雅甫田之時也擬之盛貌也芸

音云茅音子擬音擬

耘除草也耨附根也言苗

稍壯每耨輒附根比盛暑隴盡而

師古曰比六九十一師古曰比

禾牛... 師古曰比... 師古曰能

禾牛... 師古曰比

根深 師古曰比 能風與旱 師古曰能

故儼之而盛也其新耘下種田器

皆有便巧率十二夫為田一井一

屋故晦五頃也 鄧展曰九夫為井三夫為屋夫百畝於十

二頃古百步為畝漢時二百卅步為畝古千二百畝則得今五頃 用耦犁

二牛三人一歲之收常過縵田晦

一斛以上 師古曰縵田謂不為 善者倍

之 師古曰善為剛者 過使教田大常

三輔 蘇林曰太常主諸陵 大農買工

有巨故亦謂田種也

有巨古亦謂田種也

巧奴與從事為作田器二千石遺

令長三老力田及里父老善田者受

田器學新種養苗狀蘇林曰為法意狀也巨或

苦少牛亡以趨澤師古曰趨讀日趨及也澤雨之潤澤也

故平都令光教過以人輓犁師古輓利也

晚音過奏光以為丞教巨相與庸

輓師古曰庸切也言機切率多人共作也義亦與庸賃同

者田日卅晦少者十三晦以故田多

墾闢過試以離宮卒田其官墻地

師古曰離宮別處之宮非天子所常居也墻

師古曰離宮別處之宮非天子所常居也墻

師古曰離宮別處之宮非天子所常居也
諸緣河墼地廟垣墼地其義皆同守離宮卒
閑而無事因令於墼地為田也墼音而綃反

師古曰離宮別處之宮非天子所常居也
餘也游也官墼地謂水垣之內、垣之外也
諸緣河墼地廟垣墼地其義皆同守離宮卒
閑而無事因令於墼地為田也墼音而綃反

課得穀皆多其旁田一斛以上令

命家田三輔公田
李奇曰令使也命者教也令離宮卒教其家田

公田也師古曰
又教邊郡及居近城
日居

令音力成反
延張掖縣也
是後邊城河東和農三輔

時有甲卒
大常已皆便代田用力少而得穀多

至昭帝時流已稍還田野益闢頗

有畜積

宣帝下詔
及後漢書
百生矣

宣帝即位用吏多選賢良百姓安

土歲數農穰

師古曰數音所角
及穰音人掌反

穀至石

五錢農人少利時大司農中丞耿

壽昌以善為筭能商功利得幸

於上

師古曰
商度也

五鳳中奏言故事歲漕

關東穀四百萬斛以給京師

師古曰
漕水運

用卒六萬人宜糴三輔弘農河東

上黨太原郡穀足供京師可以省

關東漕卒過半又白增海租三倍

平之
育全之

關東漕卒過半又白地...

天子皆從其計御史大夫蕭望之

奏言故御史屬徐宮本奇曰御史大夫屬也家在

東萊言往年加海租魚不出長老

皆言武帝時縣官嘗自漁海魚不

出後復予巨魚逆出夫陰陽之感物

類相應萬事盡然今壽昌欲近糴

漕關內之穀築倉治船費直二萬

餘服虔曰萬億也有動衆之功怨生旱

氣已被其災壽昌習於商功分銖

...

之事其深計遠慮誠未足任宜且
如故上不聽漕事果便壽昌遂白
令邊郡皆築倉以穀賤時增其賈
而糴以利農穀貴時減賈而糶
名曰常平倉師古曰賈
並讀曰價巨便之上廼
下詔賜壽昌爵關內侯而恭奉以
好農使勸郡國至大官師古曰為
使而勸郡
國也使音
山吏反

元帝即位天下大水關東郡十一

元帝即位天下大水關東郡十一

允甚二年齊地飢穀石三百餘巨
多餓死琅邪郡人相食在位諸

儒多言鹽鐵官及北假田官常

平倉可罷

並康曰北假地名也

毋與民爭利

上從其議皆罷之又罷遠章甘泉

宮衛角抵齊三服官省禁苑以

予貧巨減諸侯王廟衛卒半又

減關卒五百人轉穀振貸窮乏

其後用度不足獨復鹽鐵官

文帝時位天下大水關東君一

其後月... 不... 命

成帝時天下亡兵革之事號為

安樂然俗奢侈不以畜聚為意

永始二年燕國平原郡比年傷

水災師古曰人相食刺史守相坐

免

哀帝即位師丹輔政建言古聖王

莫不設井田然後治迺可平師古曰

立其孝文皇帝采亡國亂秦兵革達立也

之後天下空虛故務勸農桑師以

師古曰

之後... 師古曰

及關內侯吏巨名田皆毋過卅頃諸
侯王奴婢二百人列侯公王百人關
內侯吏巨卅人期盡三年犯者沒入
官時田宅奴婢賈為減賤丁傳用事董
賢隆貴皆不便也

師古曰丁傳及董賢之家皆不便此也

詔

書且須後

師古曰須待也

遂寢不行宮室苑囿

府庫之藏已侈百姓此言富雖不及

文景然天下戶口最盛矣平帝崩王
莽居攝遂篡位

王莽因漢采平之業匈奴稱藩百

蠻賓服舟車所通盡為臣妾府

庫百官之富天下晏然莽一朝有

之而其心意未滿師古曰謂委惜之意未廉飽也

隄小漢家制度以為踈闊師古曰莽以漢家制

度為秦踈闊而更段之令隄小也宣帝始賜單于印璽

與天子同而西南夷鈎町稱王師古曰鈎

音鉅于反町音大鼎反莽乃遣使易單于印

鈎町王為侯二方始怨侵犯邊境

莽遂其而委什萬足次月

莽遂興師發卅萬衆欲同時十道

並出一舉滅匈奴募發天下囚徒丁

男甲卒轉委輸兵器自負海江淮

而至北邊

如淳曰
負皆也

使者馳傳督趣

古師

日傳音張應反
趣讀曰足也

海內擾矣又動欲募

古不度時宜

師古曰度
音大各反

分裂州郡改

職作官下令曰漢氏減輕田租卅而

稅一常有更賦罷瘞咸

晉灼曰雖老
病者復出口

筭也師古曰更音
工衡及罷讀曰疲

而豪臣侵凌分田劫

師古曰分田謂貧者無田而取富人田新種

又師古曰分田謂貧者無田而取富人田新種

工衡及罷讀曰疲
不憂民使
日去

假師古曰分田謂貧者無田而取富人田新種

劫者富人劫奪其稅後欺之也厥名冊實什稅五也

富者驕而為邪貧者窮而為姦俱

陷於羣刑用不錯師古曰錯置也今更名天

下田曰王田奴婢曰私屬皆不得

賣買其男口不滿八而田過一井者

分餘田與九族鄉黨犯令法至死制

度又不定吏緣為姦天下讞然陷刑

者衆師古曰讞衆後三歲莽知民愁

者
日及
為
得
買
勿

口巷聲也音教

下詔諸食王田及私屬皆得賣買勿

拘以法然刑罰深刻他政諄亂師古

乘也音邊兵廿餘萬人仰縣官衣食師古曰諄

布內反用度不足數橫賦斂師古曰

師古曰仰巨命貧困常苦枯旱亡有數音所

平歲穀賈翔貴音灼曰翔音常師古曰

同翔謂不離於貴也未年盜賊羣起發晉說非也翔言如鳥之

若暴貴稱騰踊矣軍擊之將更放縱於外北邊及青徐

地人相倉雒陽以東米二石千莽遺

...

三公將軍開東方諸倉振貸窮乏又

分遣大人謁者教已者木為酪服虔曰煮

木實或曰如今餉木之屬也如淳曰酪不可

食重為煩擾師古曰重音直用反流已入關者數

十萬人置養澹官以稟之吏盜其稟

師古曰稟給也盜其稟者盜所給之物也稟音彼去反餓死者什七莽

取為政所致迺下詔曰予遭陽九之

阨百六之會師古曰此曆法應有災歲之期也事在律歷志枯旱

霜蝗飢饉荐臻蠻夷探夏寂賊姦

凡... 氣...

霜蟻負食在窠
夏家與

軌百姓流離
子甚悼之
客氣此

師古曰究竟

也謂盡也

歲在
此言以至於此

食貨志第四
漢書

昭和三年二月廿五日印刷
昭和三年二月廿八日發行

(非賣品)

發行兼印刷者 古典保存會

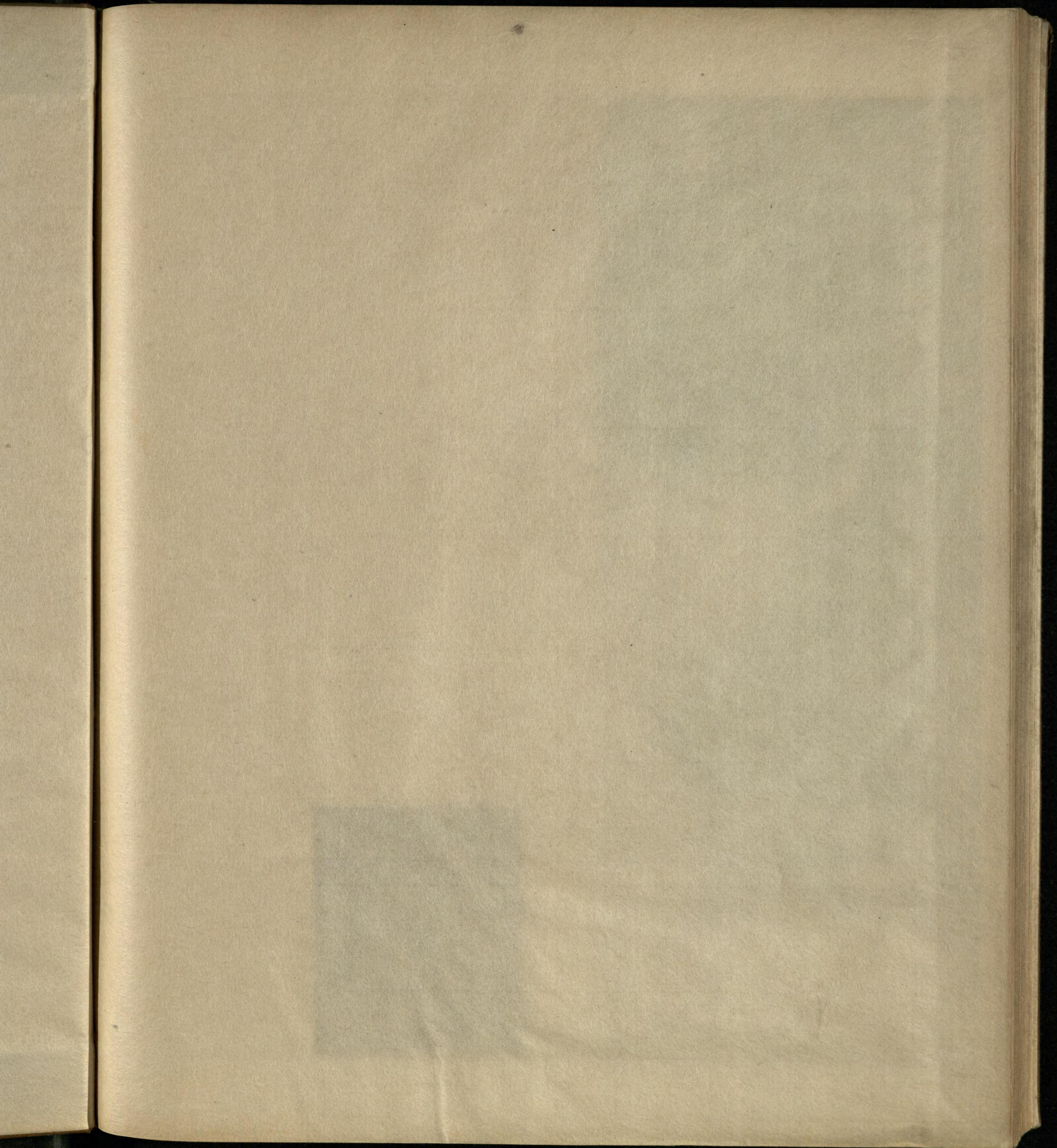
右代表者 東京市下谷區上野公園東區 七條 愷

印刷所 金屬版印刷所

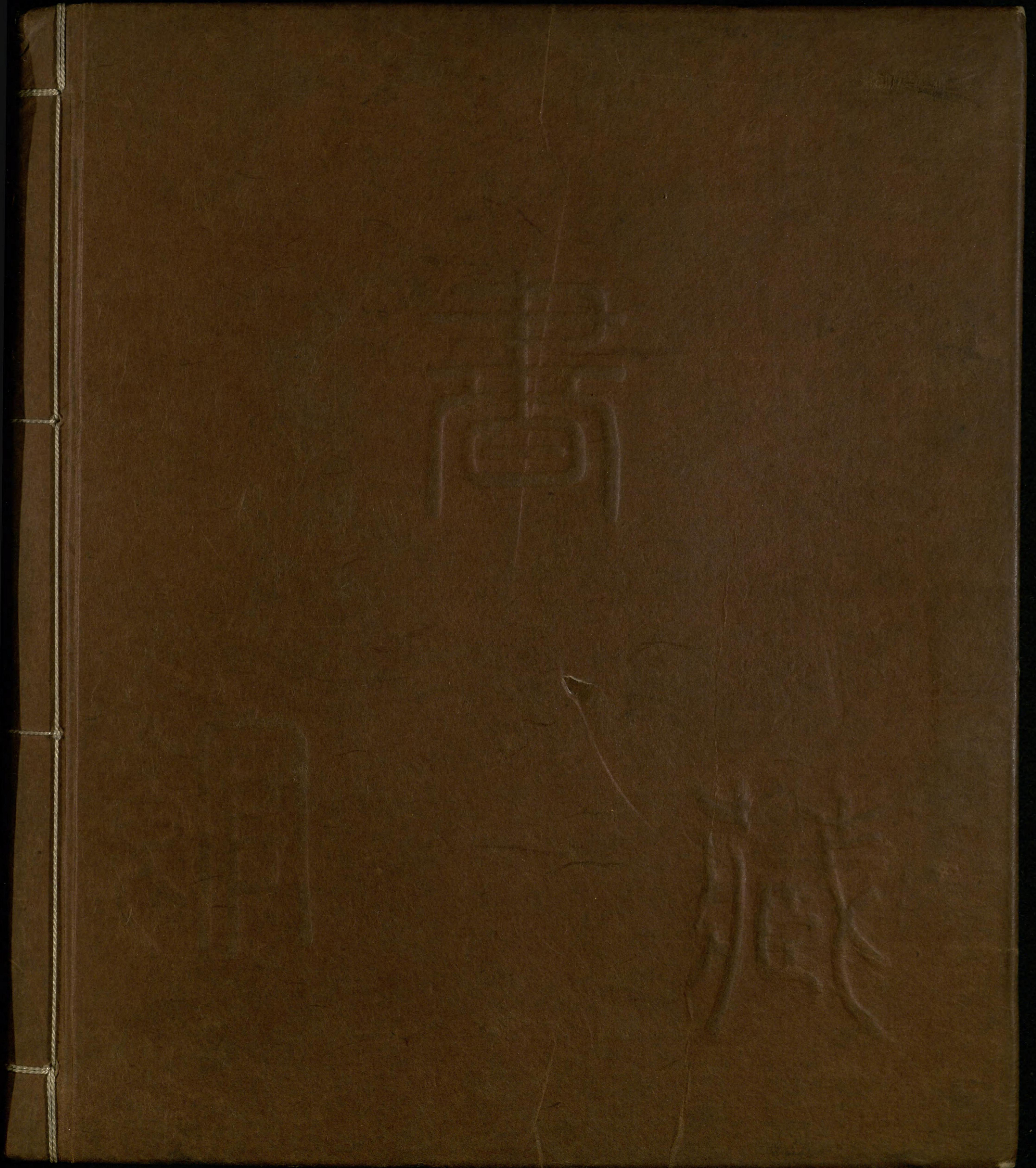
東京市神田區花房町四番地

古典保存會事務所

電話下谷六七八八番
振替口座東京四四九四八番



139
306

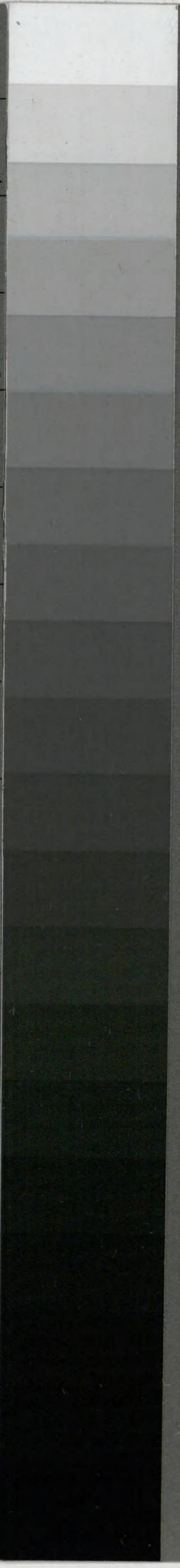


Kodak Gray Scale



© Kodak, 2007 TM: Kodak

A 1 2 3 4 5 6 **M** 8 9 10 11 12 13 14 15 **B** 17 18 19



Inches 1 2 3 4 5 6 7 8
cm 1 2 3 4 5 6 7 8 9 10 11 12 13 14 15 16 17 18 19

Kodak Color Control Patches

© Kodak, 2007 TM: Kodak

