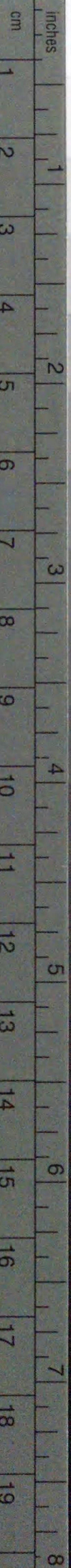


Kodak Gray Scale



© Kodak, 2007 TM: Kodak

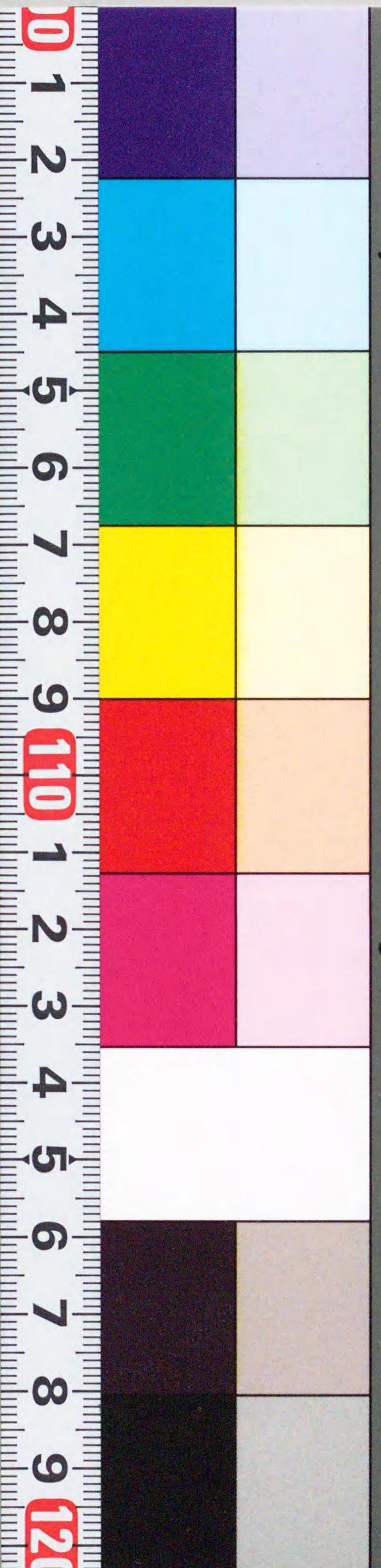
A 1 2 3 4 5 6 M 8 9 10 11 12 13 14 15 B 17 18 19



Kodak Color Control Patches

© Kodak, 2007 TM: Kodak

Blue Cyan Green Yellow Red Magenta White 3/Color Black



GB77-J252



1201000857005

皇族世表

第參卷

GB77

J252

皇族世表第參卷目錄

第三編

第五十四代仁明天皇	一頁
第五十五代文德天皇	九
第五十六代清和天皇	十五
第五十七代陽成天皇	二十一
第五十八代光孝天皇	二十四
第五十九代宇多天皇	三十四
第六十代醍醐天皇	四十一
第六十一代朱雀天皇	五十八
第六十二代村上天皇	五十九
第六十三代冷泉天皇	六十八
第六十四代圓融天皇	七十
第六十五代花山天皇	七十



I 種
W



第六十六代一條天皇……………七十二
 第六十七代三條天皇……………七十四
 第六十八代後一條天皇……………八十

〔皇族世表第參卷目錄畢〕

皇族世表第三編

第五十四代仁明天皇		帝系
皇子 子、天長十年五月 乙卯天、年六、續 後紀)○按與、宗 康、同齡、但生月	野朝臣繩 母女御滋	一 世子 道康親王(續後紀) 母女御藤原朝臣 順子(文實)(三 實)是爲第五十 五代文德天皇、
		二 世孫
		三 世曾孫
		四 世玄孫
		五 世以下

皇族世表 第五十四代仁明天皇

天皇

前後不詳、今姑序于此、

時康親王 母同宗康、
(續後紀)是為第
五十八代光孝天
皇、

人康親王 母同
(續後紀)貞觀元
年五月出家、十四
年五月五日薨、
(三實)年四十二、
要(一)

興基王 元慶四
年二月、
賜姓源朝臣、(三
實)寬平三年九月
十一日卒、(補任
年四十七、(分脈
要(一)

忠相王 元慶四
年六月、
賜姓源朝臣、(三
實)○本書云、興
基賜姓之日、脫
落不載、故今追
賜焉、

敏相王 同前

宜子女王 同前
貞觀十八年八月
為女御、(三實)

興範王 元慶六
年七月、
賜姓源朝
臣、(三實)

皇族世表 第五十四代仁明天皇

本康親王 母女
野朝臣繩子、(文
實)延喜元年十二
月十四日
薨、(紀略)

興扶王 同前
元慶八
年正月十九日
卒、(三實)

女王 配關白基
經、(大鏡
書裏)

雅望王 (三實)
(二要)

希世 稱平朝臣、
(紀略)(紹
運錄)延長八年六
月二十六日、震
死清涼殿、
(紀略)

隨時 第三子、稱
平朝臣、母
藤原氏、山蔭女、
天曆七年十二月
十八日卒、年六
十四、(補任)

佐幹 稱平朝臣、
(紹運錄)

佐忠 同前

行忠王 (一)
(要)

年六十七
者誤也、

光 延喜十三年三
月十二日薨、

年六十八、
(紀略)

效 貞觀十七年出
家(一要)

覺 母山口氏、元
慶三年十月二
十日卒、年三
十一、(三實)

登 母更衣三國氏、
承和初、與多
等、同賜姓、後坐
母罪、削屬籍、出
家改深寂、後還
俗、貞觀八年三月、
更賜姓貞朝臣、
改名登、(三實)

時子內親王
母同本康、(文
實)天長八年十二
月、爲賀茂齋
(類史)承和十四

年二月戊寅
薨(續後紀)

新子內親王
母同宗康、(續後
紀)寬平九年十一
月二十四日
薨、(紀略)

柔子內親王
母同本康、(文實)
貞觀十一年二月
二十八日
薨、(三實)

眞子內親王
母同常康、貞觀
十二年五月五日
薨、(三
實)

親子內親王
母同成康、(文實)
(一要)仁壽元年
九月丁亥
薨、(文實)

平子內親王

<p>重子內親王 <small>(三實)母藤原小童子(三實)(一要)貞觀七年七月二日薨(三實)</small></p>	<p>久子內親王 <small>(續後紀)母高宗女王(一要)天長十年三月爲伊勢齋(續後紀)嘉祥三年五月罷(文實)貞觀十八年六月十八日薨(三實)</small></p>	<p>高子內親王 <small>(續後紀)母百濟王永慶(三實)(一要)天長十年三月爲賀茂齋(續後紀)及帝崩罷貞觀八年</small></p>	<p>六月十六日薨(三實)</p>

第五十五代 文德天皇

<p>惟喬親王 <small>(文實)母紀朝臣靜子(二要)貞觀十四年七月出家(三實)</small></p>	<p>兼覽王 <small>(三實)(一要)</small></p>	<p>惟條親王 <small>(三實)母同前貞觀十年九月十四日薨(紀略)</small></p>	<p>景式王 <small>(一要)</small></p>
<p>惟彥親王 <small>母滋野朝臣與子(文實)元慶七年正月二十九日薨(三實)</small></p>	<p>惟世王 <small>(紹運錄)</small></p>	<p>直子女王 <small>寬平元年二月爲賀茂齋(紀略)(齋院記)</small></p>	<p>寧幹 <small>平朝臣(紹運錄)</small></p>
<p>惟仁親王 <small>(文實)母女御藤原朝臣明子(嘉祥三年三月二十五日生(三實)(一要)是</small></p>			

皇族世表 第五十四代仁明、第五十五代文德天皇

爲第五十六代清和天皇

惟恒親王(三實)

母藤原朝臣今子(三實)

觀三年四月爲親王(三實)

延喜四年四月八日薨(紀略)

能有(文實)母伴氏(大鏡裏書)

補任仁壽三年六月賜姓源朝臣(文實)

以下五弟亦同(文實)

要寬平九年六月八日薨(紀略)

每有(文實)母多治氏

天安二年三月出家(文實)

時有(文實)母清原氏

天安二年

三月出家(文實)

本有(文實)母滋野朝臣岑子(三實)

年記

定有(文實)母菅原氏

載有(文實)母同本

行有(文實)母布施氏

貞觀三年四月賜姓源朝臣(三實)

仁和三年六月二十日卒

儀子內親王(三實)

母同惟仁(編年記)

貞觀元年十月爲賀茂齋(三實)

十八年五月

元慶二年閏十月五日薨(三實)

儀子內親王

<p>恬子內親王 <small>(三實)母同惟 喬(編年記)貞觀 元年十月爲伊 勢齋元慶元年二 月罷(三實)延喜 三年六月八日薨 要(一)</small></p>	<p>述子內親王 <small>(文實)母同前 (編年記)天安元 年二月爲賀茂 齋(文實)寬平九 年十一月二十 一日薨(紀略)</small></p>	<p>濃子內親王 <small>母同惟彥(文 實)延喜三年九 十日薨 (紀略)</small></p>	<p>勝子內親王 <small>母同前(文實) 貞觀十三年七 月</small></p>

<p>二十八日 薨(三實)</p>	<p>禮子內親王 <small>母同惟恒貞觀 三年四月爲內 親王(三實)昌泰 二年十月七日薨 要(一)</small></p>	<p>揭子內親王 <small>(三實)一作楊子 (皇代記)紹運錄 母同前(紹運錄) 元慶六年四月爲 伊勢齋八年二月 罷(三實)延喜十 四年二月二十三 日薨(紀略)</small></p>	<p>晏子內親王 <small>(文實)母藤原朝 臣列子(編年記) 嘉祥三年七月 爲伊勢齋(文實)</small></p>

謙子	憑子 仁壽三年六月賜 姓源朝臣以下四 妹亦同(文實)	珍子內親王 (三實)母同(惟喬) (編年記)元慶元 年四月二十四 日薨(三實)	慧子內親王 (文實)母同(前 (編年記)嘉祥三 年七月、爲(賀茂 齋)天安元年二月 廢(文實)元慶五 年正月六日薨(三 實)	天安二年九月罷 (三實)昌泰三年 七月二十日 薨(紀略)

列子	濟子 貞觀九年 八月爲 女御 (三實)	奧子	富子 母同(定 有)貞觀 三年四月與 淵子同賜姓源 朝臣 (三實)	淵子 一作(滋子) (一)要(皇 代記)母同(本有) (三實)延喜十一 年四月十二日 卒(一)要)	貞明親王 (三實)	第 高子(三實) 母女御藤原朝臣

皇族世表 第五十五代文德、第五十六代清和天皇

皇 天 和 清 代 六 十 五

<p>要)貞觀十二年十月十六日生、 (三實)是為第五十六代陽成天皇、</p>	<p>貞固親王<small>母橘氏</small> 休蔭女、貞觀十五年四月、與弟貞元、貞保、貞平、貞純、俱為親王、(三實)延長八年五月十五日薨、(一要)</p>	<p>貞元親王<small>母藤原氏</small> 仲統女、(三實)延喜九年十一月二十六日薨、(紀略)</p>	<p>貞保親王<small>母同、貞明</small> (三實)延長二年六月十九日薨、年</p>
<p>國淵<small>賜姓源朝臣</small> (錄運)</p>	<p>兼忠<small>母關白基經女</small> (補任)賜姓源朝臣、天德二年七月一日卒、(紀略)年五十八、(補任)</p>	<p>兼信<small>賜姓源朝臣</small> (錄運)</p>	<p>國忠<small>賜姓源朝臣</small> (錄運)</p>

皇 族 世 表 第 五 十 六 代 清 和 天 皇

<p>貞平親王<small>母更衣藤原氏、良近女</small> (三實)延喜十三年三月六日薨、(紀略)</p>	<p>國珍<small>前</small> (五十五、紀略)</p>
<p>貞純親王<small>母氏</small> 棟貞女、(三實)延喜十六年五月七日薨、(紀略)</p>	<p>經基王<small>第六子也、俗稱曰六孫王、應和元年六月、賜姓源朝臣、十一月四日卒、年四十五、至八世孫賴朝、代平氏、掌握天下兵馬權、(分脈)</small></p>
<p>貞辰親王<small>(三實)實</small> 母女御藤原朝臣佳珠子、(三實)</p>	<p>經主<small>賜姓源朝臣</small> (錄運)</p>

(一)要貞觀十七年十月爲親王
(三)實延長七年四月二十一日薨、年五十六、(紀略)

貞數親王 母更衣在
原氏行平女、貞觀十八年三月爲親王、(三)實延喜十六年五月十九日薨、年四十二、(一)要)

貞眞親王 母更衣藤
原氏、諸藤女、貞觀十八年十一月、與弟貞賴、俱爲親王、(三)實承平元年九月二十日薨、年五十六、(紀略)

爲善 賜姓源朝臣、(紹

運)

蕃基 賜姓源朝臣、(紹

運)

蕃平 前同

蕃固 前同

元亮 前同

<p>貞賴親王 母更衣藤 原氏、直宗女、(三)實延喜二十二年二月八日薨、年四十七、(紀略)</p>	<p>長猷 母賀茂氏、貞觀十五年四月、與弟長淵長鑿、同賜姓源朝臣、(三)實延喜十八年九月二十九日薨、(紀略)</p>	<p>長淵 母大野氏、應取女、(三)實)</p>	<p>長鑿 母更衣佐伯氏、子房女、(三)實)</p>	<p>長賴 母同前、貞觀十八年三月、賜姓源朝臣、時年二、(三)</p>

七代陽成天皇

元長親王 <small>(紀略)</small> 母姉子女王、貞元元年九月十日薨	元平親王 <small>(記略)</small> 母同前、(一)要天德二年五月二十三日薨、 <small>(紀略)</small>	兼名 <small>(稱源朝臣、紹運錄)</small>	女 <small>王</small> 配 <small>(關白兼通、大鏡裏書)</small>	兼明 <small>(稱源朝臣、紹運錄)</small>	佐親 <small>同前</small>	佐平 <small>同前</small>	佐兼王 <small>(一)要</small>	佐藝 <small>(稱源朝臣、紹運錄)</small> ○按分脈曰、母宇多第七內親王海子、海恐誨誤也	本紀略、第八皇女者脩子也

元利親王 <small>(紀略)</small> 母同前、(編年記)康保元年六月十七日薨、 <small>(紀略)</small> 年六十七、(分脈)	清蔭 <small>(母紀氏、一)要(補任)</small> 遜位之後所生、(皇代記)延長三年五月、賜姓源朝臣、以下二弟亦同、(分脈)天曆四年七月三日薨、年六十七、 <small>(補任)</small>	清鑒 <small>(紀略)</small> 伴氏、(一)要承平六年四月十四日薨、 <small>(紀略)</small>	清遠 <small>(一)要</small> 佐伯氏、長德元年十月出家、二年正月十七	忠時 <small>(稱源朝臣、紹運錄)</small>

皇族世表 第五十七代陽成 第五十八代光孝天皇

第五十八

日薨、 (分脈)	長子內親王 (紀略)母同元 長(編年記)延喜 二十二年十一月 四日薨(紀略)	儼子內親王 (紀略)母同前 (編年記)延長八 年三月九日 薨(紀略)	是忠親王(三 實) 母女御班子女王 (編年記)貞觀十 二年二月、與弟 是貞、同賜姓源 朝臣、及帝即位 亦更賜源姓(三 實)寬平三年十二 月、改爲親王、延 喜二十年閏六月 出家、二十二年十	式順王(紹運 錄)	式瞻王(紹運 錄)	興我王(三實 紹運錄)	室明(源朝臣(紹 運錄)	季明(天曆中、賜 姓平朝臣、 (紹運錄)	安平(仁和二年 七月、賜 姓平朝臣、 (三實)	篤行(前同)
-------------	--	--	--	--------------	--------------	----------------	-----------------	----------------------------	----------------------------------	--------

代光孝天皇

皇族世表

第五十八代光孝天皇

一月二十二日
薨(紀略)

有本(前同)	內行(前同)	潔矩(前同)	忠望王(紹運 錄)	今扶王(三實 紹運錄)	英我王(紹運 錄)	清平(紀略)延 喜十二年、 賜姓源朝臣、(分 脈)天慶八年正月 十三日卒、(紀略) 年六十九、(補任)	正明(紀略)初 齊明、賜 姓源朝臣、(分脈) 天德二年三月九
					康行(源朝臣 (紹運錄)		

日卒、(紀略)年六十六(補任)	和賜(姓源朝臣)(紹運錄)(分脈)	宗子(稱源朝臣)(天慶二年卒)(歌仙傳)(分脈)	直幹(賜姓源朝臣)(紹運錄)(分脈)	是貞親王(三實) 母同(前)(一要)寬平三年十二月、改爲親王、延喜三年七月二十五日薨、(紀略)	定省親王(三實) 母同(前)貞觀九年五月五日生、(紀略)元慶八年四月、賜姓源朝臣、仁和三和三年八月、改爲親王(三實)

是爲第五十九代字多天皇	元長王(三實) 母同(前)(一要)貞觀十二年二月、賜姓源朝臣、以下十一弟亦同(三實)元慶七年卒(分脈)	兼善王(元慶三年四月二十五日卒)(三實)	名實王(帝即位前卒)	篤行王(同前)	最善王(同前)	近善王(延喜十八年七月)

月十四日 薨(紀略)	音恆王 帝即位 前薨 要(一)	是恆王 延喜五 年七月 二十八日薨 (延喜御記)	舊鑒王 母讚岐 氏永 直女(編 年記)	貞恆王 延喜八 年八月 十一日薨 (紀略)	成蔭王 帝即位 前卒 要(二)	清實王 母布勢 氏有 罪削籍、仁和二 年十月更賜姓

滋水朝臣、 (三實)	國紀 元慶八年 四月賜 姓源朝臣、以下二 弟亦同、(三實)延 喜九年九月十二 日卒、(一實)	香泉	友貞	是茂 (紀略)母 藤原氏、門 宗女、(補任)寬平 元年四月、賜姓 源朝臣、天慶四年 六月十日薨、(紀 略)年五十七 (補任)	皇子 元慶八年 六月前既 出家、稱空 性、(三實)

<p>忠子内親王 <small>(三實)母同是忠、 (編年記)元慶八年四月、與妹簡子綏子爲子、並賜姓源朝臣、(三實)寬平二年十二月、俱改爲内親王、(一要)延喜四年五月七日薨、(紀略)年二十五、(一要)</small></p>	<p>簡子内親王 <small>母同前、(編年記)入陽成宮、(一要)延喜十四年四月十日薨、(紀略)</small></p>	<p>綏子内親王 <small>母同前、入陽成宮、(一要)延長三年三月落髮、四月二日薨、(紀略)</small></p>	<p>繁子内親王</p>

<p>元慶八年二月、定伊勢齋、四月爲内親王、(三實)仁和三年罷齋、(一要)延喜十六年五月二十六日薨、(紀略)</p>	<p>穆子内親王 <small>元慶六年四月、定賀茂齋、八年四月爲内親王、(三實)仁和三年罷齋、(一要)延喜二年十二月五日薨、(紀略)</small></p>	<p>爲子内親王 <small>母同是忠、(紹運錄)寬平九年七月爲皇妃、昌泰二年三月十四日薨、(紀略)</small></p>	<p>遲子 <small>元慶八年四月、賜</small></p>

姓源朝臣、以下十五妹亦同、(三實)

緩子母多治氏、(紹運錄)

延喜八年十月四日卒、(紀略)

麗子

奇子延喜十九年十月九日卒、(一要)

崇子

連子延喜五年九月卒、(紀略)

禮子配藤原朝臣連永、延喜九年三月十八日卒、(一要)

最子仁和二年七月七日

卒(三實)

偕子

默子延喜二年七月七日卒、(一要)

是子

竝子延喜六年五月四日卒、(一要)

謙子延長二年二月二十日卒、(二要)

深子延喜十七年八月十日卒、(紀略)

周子延喜十二年四月三日

第五

十日卒 (紀略)	密子	和子 仁和元年四月賜 姓源朝臣、(三實) 醍醐女御、天曆元 年七月二十一日 薨、(紀略)	秩子 仁和三年二月賜 姓源朝臣、(三實) 延喜十年六月薨、 (一要)○本書、 秩作快誤、	善子 (皇代記)	敦仁親王 御藤 原胤子、仁和元年 正月十八日生、初 名維城、寬平元年 十二月、詔爲親

第十代宇多天皇

王、二年十二月 改今名、(紀略) 是爲第六十 代醍醐天皇、	齊中親王 (紀略) 母女御橘義子、 (一要)寬平三年 十月十三日薨、 年七、(紀略)	齊世親王 (紀略) 母同前、(帝王系 圖)(編年記)寬平 元年十二月爲親 王、延喜五年三月 出家、(紀略)曰 眞寂、(仁和寺諸 院家記)延長五年 九月十日薨、年四 十二、 (紀略)	英明 (扶桑集) 母菅原氏、 稱源朝臣、天慶 三年卒、(紹運錄)	庶明 (榮語)第 三子、母橘 氏、公廉女、稱源 朝臣、天曆九年五 月二十日薨、年五 十三、(補任)有 女曰計子、爲 村上更衣、(榮語) (歷代 皇紀)	後古 (紹運錄) 稱源朝臣、

<p>母同_二敦仁、(一)要初名維蕃、寬平元年十二月改_三今名_二延長八年二月二十八日薨、年四十四、(紀略)</p>	<p>方古_前 女子_{稱中務} (大鏡裏書) 傳(歌仙)</p>	<p>敦固親王(紀略) 母同_前、(一)要寬平二年二月爲_二親王、(紀略)延長四年十二月薨、(紹運錄)</p>	<p>宗室_{稱源朝臣} (紹運錄) 宗成_前 長信_{出家曰寬} 忠、貞元二年四月二日寂、年七十二、(初例鈔) (仁和寺諸院家記)</p>	<p>齊邦親王(紀略) 母同_二齊中、(一)要寬平二年二月爲_二親王、(紀略)</p>	
--	---	---	--	---	--

<p>載明親王(一)要 (皇代記)母藤原褒子(帝王系圖)</p>	<p>雅信_{第三子、母藤原氏、時平女、(大鏡裏書)} 正曆四年七月二十六日出家、二十九日薨、年七十四、(紀略)</p>	<p>敦實親王(紀略) 母同_二敦仁、(大鏡裏書)寬平七年七月爲_二親王、(紀略)天曆四年二月出家、法名覺眞、(大鏡裏書)康保四年三月二日薨、年七十五、(紀略)</p>	<p>重信_{第四子、母同_前、(大鏡裏書)} 長德元年五月八日薨、年七十四、(紀略)</p>	<p>寬信_{母同_前} (紹運錄)</p>	<p>某_{第二子、母同_前、出家曰_二寬朝、(仁和寺御傳)長德四年六月}</p>
--------------------------------------	--	--	---	--	---

<p>行中親王 延喜九年 正月二十七日薨 年十三(紀略)</p>	<p>十二日寂(紀略) 年八十三(御傳)</p>	<p>雅明親王(紀略) 母同載明(一要) 帝出家後所生 醍醐帝取為子 延喜二十一年十 二月為親王、列 第十皇子、延長七 年十月二十三日 薨、年十(紀略)</p>	<p>某 出家曰雅慶、 (大鏡裏書)長 和元年十月二十 五日寂、年八十 一、 (紀略)</p>
<p>行明親王(紀略) 母同前、帝出家 後生、醍醐帝取</p>	<p>重熙(稱源朝臣、 帝皇系圖)</p>		

<p>為子、(紹運錄) 延長五年八月為 親王、列第十 二皇子、天曆二年 五月二十七日薨、 (紀略)年二十三、 要(一)</p>	<p>均子內親王 (紀略)母女御藤 原溫子(一要)敦 慶親王妃、延喜十 年二月二十五日 薨、年二十一 (紀略)</p>	<p>柔子內親王 母同敦仁、寬平 四年十二月、為 內親王、九年八月 定伊勢齋天德 三年正月二日 薨(紀略)</p>	<p>君子內親王</p>

(紀略)母同齊中、
(帝王系圖)寬平
四年十二月、爲
內親王、五年三月、
定賀茂齋、延喜
二年十月八日薨、
(紀略)

孚子內親王
(紀略)母正世王
女(一妻)寬平七
年十一月、爲內
親王、(紀略)天曆
八年九月二十八
日薨、(一妻)

成子內親王
寬平九年二月、
爲內親王、天德
元年二月落髮、天
元元年十二月二
十二日薨
(紀略)

誨子內親王

(權記)母藤原氏、
有實女、(一妻)天
曆六年十二月十
四日薨、(權記)

依子內親王
(紀略)母更衣源
貞子、(帝王系圖)
寬平九年二月、爲
內親王、承平六年
七月一日
薨、(紀略)

季子內親王
(紀略)母同誨子、
(帝王系圖)天元
二年二月十六
日薨、(紀略)

頌子(紀略)賜
姓源朝臣、
嫁關白忠平、(一
妻)延長二年四月
四日卒、
(紀略)

克明親王(紀略)

博雅(稱源朝臣、
紀略)母

六十代醍醐天皇

第六十代醍醐天皇

<p>母源封子、(一)要)初名將順、延喜四年十一月為親王、十一月改今名、延長五年九月二十四日薨、(紀略)年二十</p>	<p>御記</p>	<p>保明親王<small>后藤原穩子、延喜二年十一月二十日生、初名崇象、四年二月立為皇太子、十一年十一月改今名、延長元年三月二十一日薨、年二十一、諡曰文獻彥、(紀略)</small></p>	<p>左大臣時平女、(大鏡裏書)補任、天元三年九月二十八日薨、(紀略)年六十、三、(補任)</p>	<p>正雅<small>稱源朝臣、(紹運錄)</small></p>	<p>清雅<small>前</small></p>	<p>助雅<small>前</small></p>	<p>慶賴王<small>(紀略)母左大臣時平女、(一)要)延喜二十一年生、(天鏡裏書)延長元年四月立為皇太子、三年六月十九日薨、年五、(紀略)</small></p>	<p>熙子女王<small>(紀略)</small></p>
---	-----------	--	---	------------------------------------	---------------------------	---------------------------	--	--------------------------------

皇族世表 第六十代醍醐天皇

<p>代明親王<small>(紀略)母更衣藤原鮮子、(二)要)初名將觀、延喜十一年十一月改今名、承平七年三月二十九日薨、(紀略)</small></p>	<p>重光<small>(紀略)母右大臣定方女、(權記)與二弟並稱源朝臣、長德四年七月十日薨、年七十、(紀略)○權記補任並為年七十、六、不知、就是、</small></p>	<p>保光<small>(紀略)母同、前、補任、長德元年五月八日薨、年七十、(紀略)</small></p>	<p>延光<small>貞元年六月十四</small></p>	<p>母同、前、(一)要)承平七年二月為女御、(紀略)天曆四年五月五日薨、(榮語裏書)年二十、(榮語裏書)(一)要)</p>
--	--	--	---------------------------------	--

日出家、十七日薨、年五十、(紀略)	莊子女王(紀略)	母同重光、天曆四年十月為女	御(一要)康保四年七月出家、寬弘	五年七月十六日卒、(紀略)年七十	九、權記)	慧子女王配太政	大臣伊尹(紀略)(紹運錄)	嚴子女王配太政	大臣賴忠(紀略)(中右記)	邦正(稱源朝臣)(紹運錄)(分脈)	行正(前同)
重明親王(紀略)											
母源氏、昇女、(一要)初名將保、(紀略)											

信正(前同)	徽子女王(紀略)	母太政大臣忠平女、(大鏡裏書)(一	要)承平六年九月、定伊勢齋、天	曆三年四月為女御、(紀略)寬和元	年卒、(大鏡裏書)年五十七、(外記	日記)(大鏡裏書)(一要)	旅子女王(初名悅子、	(貴女鈔)(一要)天曆元年二月、為	伊勢齋、時年六、(紀略)	女王(第五女、配大納言藤	原朝光、(大鏡裏書)(一要)	常明親王(紀略)
略)延喜八年四月為親王、(一要)十一年十一月改今名、(紀略)天曆八年九月十四日薨、年四十九、(扶略)(一												
茂親(稱源朝臣)(紹運錄)												

<p>母源和子、(一)要 初名將明、(紀略) 延喜八年四月爲 親王、(一)要、十一 年十一月改、今 名、天慶七年十一 月九日薨、(紀略) 年三十九、(一)要</p>	<p>式明親王、(紀 略) 母同、前、(一)要 延喜十一年十一 月爲親王、康保 三年十二月十七 日薨、(紀略)年六 十、(紀略)、(一)要</p>	<p>親賴、稱源朝臣、 (紹運錄)</p>	<p>有明親王、(紀 略) 母同、前、(一)要 延喜十一年十一 月爲親王、應和 元年閏三月二十 七日薨、(紀略)年 五十二、(一)要</p>	<p>忠清、第一子、 (紀略)、(補 任)母左大臣仲平 女、(補任)稱源 朝臣、永延二年二 月二十一日薨、年 五十六、 (紀略)</p>	<p>正清、第二子、 (一)要、母</p>
--	---	---------------------------	--	--	---------------------------

<p>同、前、(紹運錄) 稱源朝臣、(一)要</p>	<p>泰清、母同、前、 (紹運錄) 稱源朝臣、</p>	<p>守清、(權記)母 同、前、稱 源朝臣、(紹運錄) 正曆三年六月十 四日卒、 (權記)</p>	<p>某、第五子、母同 、前、出家曰 明救、寬仁四年七 月五日寂、年七十 五、(天台 座主記)</p>	<p>女王、配太政大 臣公季、 (大鏡 分脈)</p>	<p>昭子女王、(紀 略) 第二女、(中右記) 嫁關白兼通、(補)</p>
--------------------------------	-------------------------------------	---	---	---	---

<p>時明親王(紀略) 母源周子、(一)要延喜十四年十一月為親王、延長五年九月二十日薨、年十八、(紀略)</p>	<p>長明親王(紀略) 母藤原淑姬、(一)要延喜十四年十一月為親王、(紀略)天慶五年閏正月十七日薨、年三十一、(一)要</p>	<p>寬明親王(紀略) 母同保明、延長元年七月二十四日生、十一月十四日薨、年三十一、(一)要</p>	<p>任</p>
--	---	--	----------

<p>章明親王(紀略) 母藤原桑子、(一)要延長八年九月為親王、正曆元年九月二十二日薨、年六十七、(紀略)</p>	<p>近光(稱源朝臣、帝系圖)</p>	<p>尊光(第二子、母藤原氏、敦敏女、稱源朝臣、長保四年二月出家、(紀略)</p>	<p>尊仁(為僧、帝系圖)</p>	<p>隆子女王(安和十一月、為伊勢齋、天延二年閏十月十七日卒、(紀略))</p>	<p>成明親王(紀略) 母同保明</p>	<p>濟子女王(永觀十一月、為伊勢齋、寬和二年夏罷、(紀略))</p>
---	---------------------	---	-------------------	--	--------------------------	-------------------------------------

延長四年六月二日生、十一月爲親王、(紀略)是爲第六十二代村上天皇

<p>延長四年六月二日生、十一月爲親王、(紀略)是爲第六十二代村上天皇</p>	<p>盛明親王(紀略)母同時明(一)要賜姓源朝臣、康保四年六月、更爲親王、寬和二年四月出家、(紀略)五月八日薨、(一)要年五十九、(紀略)</p>	<p>則忠(稱源朝臣、外記日記)</p>	<p>教忠(前)</p>	<p>明子女王(嫁左大臣道長、補任)</p>	<p>兼明親王(紀略)母同長明(一)要、延喜二十年十二月、賜姓源朝臣、貞元二年四月、更爲親王、永延元年九月二十六日薨、年七十四、(紀略)</p>	<p>伊陟(第一子、母源氏、衆望女、(紹運錄)稱源朝臣、長德元年五月二十二日薨、年五十八、(補任)</p>	<p>伊行(稱源朝臣、(紹運錄))</p>

高明(紀略)母(大鏡裏書)(一)要、延喜二十年十二月、賜姓源朝臣、以下二弟亦同、(紀略)(符宣鈔)安和二年二月、貶爲太宰權帥、卽出家、天祿二年四月歸京、天元五年十二月十六日薨、年六十九、(紀略)

<p>高明(紀略)母(大鏡裏書)(一)要、延喜二十年十二月、賜姓源朝臣、以下二弟亦同、(紀略)(符宣鈔)安和二年二月、貶爲太宰權帥、卽出家、天祿二年四月歸京、天元五年十二月十六日薨、年六十九、(紀略)</p>	<p>自明(紀略)母(補任)天德二年四月十七日卒、(紀略)年四十一、(紀略)(符宣鈔)</p>	<p>允明(紀略)母源氏、敏相女、(帝王系圖)天慶五年七月五日卒、(一)要年二十四、(符宣鈔)(一)要</p>					

<p>爲明<small>(紀略)</small>母 藤原氏、伊 衡女<small>(帝王系圖)</small> 賜姓源朝臣、應 和元年六月二十 一日卒<small>(紀略)</small></p>	<p>勸子內親王 <small>(紀略)</small>母妃爲子 內親王<small>(帝王系 圖)</small>昌泰二年十二 月、爲內親王、 <small>(紀略)</small></p>	<p>宣子內親王 <small>(紀略)</small>母同<small>(克明)</small> <small>(帝王系圖)</small>延喜 三年二月、爲內 親王、十五年七月 定賀茂齋、二十 年閏六月九日薨、 <small>(紀略)</small></p>	<p>恭子內親王</p>

<p>母同<small>(代明)</small>延喜 三年二月、爲內 親王、尋定賀茂 齋、十五年罷、十 一月八日 薨<small>(紀略)</small></p>	<p>慶子內親王 <small>(紀略)</small>母同<small>(常 明)</small><small>(帝王系圖)</small>延 喜四年十一月爲 內親王、配敦固 親王、延長元年二 月十日薨<small>(紀略)</small> 年二十一<small>(紀 略)</small><small>(延喜御記)</small></p>	<p>勤子內親王 <small>(紀略)</small>母同<small>(時 明)</small><small>(帝王系圖)</small>延 喜八年四月、爲 內親王<small>(一娶)</small> 尙中納言師輔、 天慶元年十一月 五日薨、 <small>(紀略)</small></p>

<p>都子內親王 <small>(紀略)母同時明(帝王系圖)延喜八年四月、爲內親王、(一)要(天元四年十月二十一日薨、年七十</small> <small>七、(紀略)</small></p>	<p>婉子內親王 <small>(紀略)母同代明(帝王系圖)延喜八年四月、爲內親王、(一)要(承平元年十二月定賀茂齋、(紀略)康保四年五月罷(一)要(安和二年九月七日出家、十一日薨、(紀略)</small></p>	<p>脩子內親王 <small>(紀略)母更衣滿子女王(帝王系</small></p>

<p>圖(承平三年二月五日薨、(紀略)</p>	<p>敏子內親王 <small>(紀略)母同時明(帝王系圖)延喜十一年十一月、爲內親王、(紀略)</small></p>	<p>雅子內親王 <small>(紀略)母同前(帝王系圖)延喜十一年十一月、爲內親王、(紀略)二十年十二月、賜姓源朝臣、(紀略)(符宣鈔)後復爲內親王、承平元年十二月、定伊勢齋、六年五月罷、(紀略)後尙右大臣師輔、天曆八年八月二十九日薨、年四十五、(一)要)</small></p>

普子內親王
 (紀略)母同_二脩子、
 (帝王系圖)延喜
 十一年十一月、爲
 內親王、(紀略)後
 尙_二參議源清平、
 再尙_二藤原俊連、
 (一)要(帝王系圖)
 天曆元年七月十
 一日薨、年三
 十八(紀略)

靖子內親王
 (紀略)母同_二克明、
 (帝王系圖)延長
 八年九月、爲_二內
 親王、(紀略)尙_二
 大納言藤原師氏、
 天曆四年十月十
 三日薨、年三
 十六(一)要)

韶子內親王
 (紀略)母同_二常明、
 (帝王系圖)延喜

康子內親王
 (紀略)母同_二保明、
 (中右記)延喜二
 十年十一月、爲_二
 內親王、(紀略)後
 尙_二右大臣師輔、
 (補任)天德元年
 六月六日薨、(紀
 略)年三十八(一
 要)

齊子內親王
 (紀略)母同_二常明、
 (帝王系圖)延長
 元年十一月、爲_二
 內親王、(一)要)後
 定_二伊勢齋、承平
 六年五月十一日

第六十一代朱雀

英子内親王 (紀略)母同長明、 (帝王系圖)延長 八年九月、爲内 親王、(紀略)天慶 九年五月、定伊 勢齋、天曆九年九 月十六日薨、年 二十六、(一要)	兼子 (紀略)母 同時明、 (帝王系圖)延喜 二十年十二月、與 妹嚴子、俱賜姓 源朝臣、(紀略)	嚴子 (符宣鈔)天曆 三年薨、(一要)	昌子内親王 母女御熙子女王 (紀略)天曆四年 生、(符宣鈔)應和 三年二月、爲皇 太子妃、康保四年 九月、立爲皇后、

第六十二代村上天皇

廣平親王 (紀略)母更衣藤原祐姬、 (大鏡裏書)(一要) 天祿二年九月十 日薨、年二十二、 (紀略)	憲平親王 母藤原 原安子、天曆四年 五月二十四日生、 七月爲親王、(紀 略)是爲第六十 三代冷 泉天皇、	致平親王 (紀略)母更衣藤原正妃、 (榮語)(一要)天 元四年五月出家、 (紀略)法名悟圓、 (諸門跡譜)長久 二年二月二十日	成信 第二子、母 源氏、雅信 女、左大臣道長取 爲子、(權記)(榮 語)長保三年二月 出家、時年二十三、 (權記)

天皇 第六十二代 村上天皇

<p>為平親王<small>(略)</small> 母同憲平<small>(榮語)</small> 一、要)寬弘七年十月出家、十一月七日薨、年五十九、<small>(紀略)</small></p>	<p>憲定<small>(紀)</small> 母源氏、高 源朝臣、 <small>(紹運錄)</small></p>	<p>致信<small>(母同前、稱源朝臣、紹運錄)</small> <small>(分脈)</small></p>	<p>某<small>(母同前、出家)</small> 曰永圓、寬德元年五月二十日寂、年六十五、<small>(扶略)</small></p>	<p>敦定<small>(前同)</small></p>	<p>教定<small>(稱源朝臣、紹運錄)</small></p>	<p>顯定<small>(前同)</small></p>	<p>賴定<small>(前同)</small></p>	<p>為定<small>(前同)</small></p>
--	---	--	---	------------------------------	------------------------------------	------------------------------	------------------------------	------------------------------

<p>守平親王<small>(母同前)</small> 天德三年二月二日生、十月為親王、<small>(紀略)</small>是為第六十四代圓融天皇、</p>	<p>女<small>(配具平親王、補任)</small></p>	<p>恭子女王<small>(寬和二年)</small> 八月、為伊勢齋、寬弘七年十一月、<small>(紀略)</small></p>	<p>婉子女王<small>(寬和元年)</small> 十二月、為女御、長德四年九月十七日卒、年二十七、<small>(紀略)</small></p>	<p>昌平親王<small>(紀略)</small></p>
---	-----------------------------------	--	--	--------------------------------

母女御藤原芳子、
(榮語)(一娶)天
德四年二月爲親
王、應和元年八月
二十三日薨、
年六、(紀略)

貝平親王 母莊
子女王、康保元年
六月十九日生、二
年八月爲親王、
寬弘六年七月二
十八日薨、年四
十六、(紀略)

師房 母爲平親
王女、初名
資定、寬仁四年十
二月、賜姓源朝
臣、改今名、(補
任)承曆元年二月
十七日薨、年七
十、(補任)(扶略)

賴成 爲藤原伊
祐所養
(紹運
錄)

隆姬女王 配關白
賴通、(外記日記)
康平七年十一月
落飾、(扶略)寬治
元年十一月二十
二日薨、(外
記日記)

永平親王 (紀
略)
母同昌平、(大鏡
裏書)(一娶)康保
三年四月、爲親
王、永延二年十月
十三日薨、(紀略)
年二十四、(扶略)

女王 嫁敦康親
王、(扶略)

嬪子女王 第三
女、

長和五年二月、爲
伊勢齋、(紀略)

女王 配關白教
通、(紹運
錄)

昭平親王 (紀
略)
母同致平、(榮
語)(一娶)天德四
年十二月、賜姓
源朝臣、貞元二年
四月、詔爲親王、
(紀略)永觀二年

出家、(紹運錄)長和二年六月二十 八日薨、年六十、(紀略)	承子內親王 (紀略)母同憲平、(榮語)(中右記)天曆二年四月十一日生、三年二月為內親王、(紀略)五年七月二十五日薨、年四、(一要)	理子內親王 (紀略)母源氏、庶明女、(紹運錄)天德四年四月二十一日薨、年十三、(紀略)	保子內親王 (紀略)母同致平、(榮語)(紹運錄)

尙攝政兼家、後出家、(一要)永延元年八月二十一日薨、年三十九、(紀略)	規子內親王 (紀略)母徽子女王、(榮語)(紹運錄)天延三年二月為伊勢齋、永觀二年八月罷、寬和二年五月十五日薨、年二十八、(紀略)	盛子內親王 (紀略)母同理子、(榮語)(紹運錄)尙右大臣顯光、(紀略)長德四年七月二十日薨、(一要)	樂子內親王

(紀略)母同(具平、
(榮語)(紹運錄)
天曆九年七月、爲
伊勢齋(一)要(康
保四年罷、長德四
年九月十七日薨、
年四十七、
(紀略)

輔子內親王
(紀略)母同(憲平、
(榮語)(中右記)
安和元年七月、爲
伊勢齋(二)年十一
月罷、正曆三年三
月三日薨、年四十、
(紀略)

緝子內親王
(紀略)母同(廣平、
(紹運錄)天祿元
年八月十八日
薨(紀略)

資子內親王

(紀略)母同(憲平、
(榮語)(中右記)
寬和二年正月落
飾長和四年四月
二十六日薨、(紀
略)年六十一、(小
右
記)

皇女
(母同)前、
應和二年
十二月二十五日
生、二十八日夭、
(紀略)

選子內親王
(母同)前、(康保元
年四月二十四日
生、八月爲(內親
王、天延三年六月
定(賀茂齋、長元
四年九月罷、尋出
家、八年六月二十
二日薨、年七十二、
(紀略)(大
鏡裏書)

第六十三代冷泉天皇

<p>師貞親王<small>母女御藤原懷子、安和元年十月二十六日生、十二月爲親王、(紀略)是爲第六十五代花山天皇、</small></p>	<p>居貞親王<small>母女御藤原超子、貞元元年生、三年十一月爲親王、(紀略)是爲第六十七代三條天皇、</small></p>	<p>爲尊親王<small>(紀略)母同前、長保四年六月六日薨、年二十三、(權記)○榮花物語爲年二十五、</small></p>	<p>敦道親王<small>母同前、</small></p>

<p>寬弘四年十月二日薨、年二十七、 (紀略) (權記)</p>	<p>宗子內親王 (紀略)母同師貞、(榮語)康保元年十月十九日生、四年八月、爲內親王、寬和二年七月二十一日薨、年二十三、 (紀略)</p>	<p>尊子內親王 母同前、康保四年九月、爲內親王、安和元年七月、爲賀茂齋、天延三年四月罷、天元三年十月、爲皇妃、寬和元年五月一日薨、年二十一、 (紀略)</p>

第六十五代		第六十六代	
<p>清仁親王<small>(紀略)</small> 母平氏、祐忠女、 <small>(紹運錄)</small>寬弘元年五月、加冷泉皇子、爲親王、 <small>(列第五、紀略)</small> <small>(榮語)</small>長元三年七月六日薨、 <small>(紀略)</small></p>		<p>懷仁親王<small>(紀略)</small> 母皇原詮子、天元三年六月一日生、八月爲親王、 <small>(紀略)</small>是爲第六十六代天皇、</p>	
兼文王 <small>(分脈)</small>	延信王 <small>(分脈)</small> 母源房女、萬壽二年三月、賜姓源朝臣、 <small>(紹運錄)</small>	兼長王 <small>(分脈)</small>	康資王 <small>(分脈)</small> 母高階氏、成順女、(一)要祖清仁養爲子、任神祇伯、寬治四年九月二十日卒、子孫世襲、皆用王號、 <small>(分脈)</small>

花山天皇

<p>昭登親王<small>(紀略)</small> 母平氏、祐忠女、 <small>(紹運錄)</small>與清仁同爲親王、 <small>(列第六、紀略)</small> <small>(榮語)</small>長元八年四月十四日薨、年三十八、 <small>(紀略)</small></p>				<p>某<small>(諸門跡譜)</small> 出家曰良深</p>			
<p>皇子<small>(紀略)</small> 出家曰覺源、治曆元年八月十八日寂、年六十六、 <small>(初例鈔)</small></p>		<p>皇子<small>(紀略)</small> 出家曰深觀、永承五年六月十五日寂、年四十八、 <small>(東大寺別當次第)</small></p>		<p>皇女<small>(紀略)</small> 母王氏、萬壽元年十二月六日、爲盜所殺、 <small>(中右記)</small>按王氏、蓋女御、婉子女王也、</p>			

皇天條一代六十六第

皇女 登 <small>母同昭</small> (榮語)	皇女 仁 <small>母同清</small> (榮語)	皇女 登 <small>母同昭</small> (榮語)	皇女 仁 <small>母同清</small> (榮語)
敦康親王 <small>母皇</small> 后藤 原定子、長保元年十一月六日生、二年四月為親王、寬仁二年十二月十七日薨、(紀略)年二十(小右記)	敦成親王 <small>母中</small> 宮藤 原彰子、寬弘五年九月十一日生、十月為親王、(紀略)是為第六十八代後一條天皇	嫺子女王 <small>母具</small> 平親 王女、關白賴通養為子、長曆元年正月為女御、三月立為中宮、(中右記) (扶略)	

敦良親王 <small>母同</small> 前 寬弘六年十一月二十五日生、七年正月為親王、(紀略)是為第六十九代後朱雀天皇	脩子內親王 母同 <small>敦康、長德二年十二月十六日生、三年十一月為內親王、萬壽元年三月出家、(紀略)永承四年二月薨、(園大曆)年五十五(權記) (園大)</small>	嬖子內親王 母同 <small>前、長保二年十二月十五日生、寬弘五年五月二十五日薨、(紀略)</small>

第六十七代三條天皇

敦明親王母后藤原城子、正曆五年五月九日生、紀略(大鏡裏書)寬弘八年十月為親王、長和五年正月立為皇太子、寬仁元年八月退避、號曰小一條院、准太上天皇、紀略(長久二年八月出家、法名妙覺、永承六年正月八日薨、年五十八、大鏡裏書(一要)

<p>敦貞親王<small>(紀略)母在大臣顯光女、(帝王系圖)寬仁三年二月、加三條皇子、為親王、(紀略)康平四年二月八日薨、年四十八、(紹運錄)</small></p>	<p>宗家<small>母藤原氏、藤原信家養為子、(紹運錄)</small></p>	<p>敦輔王<small>母中納言定賴女、為敦平親王嗣、(紹運錄)</small></p>	<p>某<small>出家曰行勝、(諸門跡譜)</small></p>	<p>某<small>出家曰寬意、康和二年六月寂、年四十八、(仁和寺諸院家記)</small></p>	<p>敦元親王<small>(紀略)母攝政道長女、(帝王系圖)長元二年六月加三條皇子、為親王、五年七月十四日薨、年十、(紀略)</small></p>	<p>敦昌親王<small>(紀略)</small></p>
---	--	---	-------------------------------------	---	---	--------------------------------

皇族世表 第六十七代三條天皇

<p>母同敦貞、(帝王系圖)長元二年六月、加三條皇子、為親王、(紀略)</p>	<p>敦賢親王<small>母右大臣賴宗女、承曆元年七月十七日薨、年三十九、(扶略)</small></p>	<p>某<small>出家曰增賢、(紹運錄)</small></p>	<p>基平<small>母同前、稱源朝臣、康平七年五月十五日薨、年三十九、(補任)</small></p>	<p>信宗<small>母源氏、政隆女、稱源朝臣、承保元年六月卒、(紹運錄)</small></p>	<p>顯宗<small>(紹運錄)</small></p>				
		<p>淳子女王<small>母源氏、親方女、(紹運錄)延久五年、為伊勢齋、承保四年罷、(一要)</small></p>							

當宗 前同	某 出家曰行觀 (帝王系圖)	某 出家曰聖珍 (紹運錄)	儼子內親王 (紀略)母同敦元 (中右記)寬仁三年三月加三條皇女爲內親王 (紀略)後配藤原信家信家薨後出家承德元年十二月二十八日薨年八十餘 (中右記)	嘉子內親王 母同敦賢(帝王系圖)永承元年爲伊勢齋 (一要)

敦儀親王(紀略) 母同前(一要)寬弘八年十月爲親王長元三年九月出家(紀略)天喜二年七月十一日薨年五十八 (一要)	齊子女王第五 (一要)母同信宗(齋院記)承保元年爲賀茂齋(一要)寬治二年四月罷(齋院記)	榮子內親王 母同敦貞(帝王系圖)	敦平親王(紀略) 母同前(帝王系圖)寬弘八年十月	敬子女王永承六年 爲伊勢齋(一要)

爲親王、(紀略)永承四年三月出家、十八日薨、年五十一、(一要)

師明親王(紀略)

母同前、(帝王系圖)寬弘二年八月一日生、(仁和寺御傳)八年十月爲親王、寬仁三年三月出家、(紀略)曰性信、應德二年九月二十七日薨、年八十一、(諸門跡譜)

當子內親王

(紀略)母同前、(大鏡裏書)寬弘八年十月五日、爲內親王、長和元年十二月、定伊勢齋、五年八月罷、(紀略)後薙髮、(一要)治安三

年薨、年二十三、(大鏡裏書)

禊子內親王

(紀略)母同前、(帝王系圖)寬弘八年十月、爲內親王、萬壽三年二月、尙內大臣教通、(紀略)永承三年正月二十九日薨、年四十六、(一要)

禎子內親王

母中宮藤原妍子、長和二年七月六日生、十月爲內親王、萬壽四年三月、入皇太弟宮、(紀略)長曆元年二月、立爲中宮、陽明門院是也、(中右記)(榮語)

第六十八代後一條天皇

<p>章子內親王 母中宮藤原威子、 萬壽三年十二月 九日生(紀略)四 年二月、爲內親 王、長曆元年十二 月、入皇太子宮、 寬德二年爲女 御、永承元年七月 爲中宮、二條院 是也、(中右記)</p>	<p>馨子內親王 母同前、長元二 年二月二日生(紀 略)四月、爲內親 王、(小右記)四年 十二月、定賀茂 齋、(紀略)九年四 月、罷、永承六年入 皇太子宮、(一要) 延久元年七月爲 中宮、(中右記)</p>

