

○遞信省告示第六百七十一號  
本月二十二日ヨリ左ノ電話所ヲ設置ス  
但神戸電話交換局ノ所屬トス

明治三十五年十二月十九日

播磨國明石郡垂水村

名 稱

播磨國明石郡明石郵便電信局内

名 稱

○遞信省告示第六百七十二號

本月二十二日ヨリ舞子、明石兩電話所相互間、同各電話所ト東京、横濱、名古屋、桑名、四日市、京都、大阪、堺、神戸各電話交換局並池上、羽田、川崎、静岡、大津、茨木、伊丹、池田、西ノ宮各電話所ノ間ニ電話通信ヲ開始ス

但舞子、明石各電話所ト東京、横濱、名古屋、四日市、桑名各電話交換局並池上、羽田、川崎、静岡各電話所ノ間ハ長距離電話通信トス

明治三十五年十二月十九日

○遞信省告示第六百七十三號

明治三十三年ハ遞信省告示第三百十四號電話呼出地域中攝津國武庫郡大庄村ノ内大字道意新田ノ次ニ左ノ通追加ス

明治三十五年十二月十九日

播磨國明石郡明石町

垂水村ノ内大字山田

林崎村ノ内大字林

遞信大臣子爵芳川顯正

○遞信省告示第六百七十四號  
本月二十六日ヨリ鹿兒島及國分ノ兩鐵道停車場ニ於テ公衆電報ノ取扱ヲ開始ス其取扱所ノ名稱、位置、通信取扱時間及電報ノ取扱ニ關スル制限左ノ如シ

明治三十五年十二月二十日

遞信大臣子爵芳川顯正

一名稱 位置

鹿兒島電信取扱所

鹿兒島市鹿兒島鐵道停車場

國分電信取扱所

大隅國始其郡國分鐵道停車場

一通信取扱時間  
午前七時ヨリ午後八時マテ

一電報ノ取扱ニ關スル制限  
一取扱フヘキ電報 内國和文電報  
但シ著信電報ハ其鐵道停車場ヲ肩書シタルモノ及留置ト爲スモノノ外之ヲ取扱ハス

一國分電信取扱所

一通信取扱時間 午前七時ヨリ午後八時マテ

一電報ノ取扱ニ關スル制限

一電報直配達區域  
西國分村大字見次 同内(存林)同内山田 同眞孝 同濱ノ市

○遞信省告示第六百七十五號  
帆船妙見丸外十四艘ノ左ノ信號符字ヲ點附ス

明治三十五年十二月二十日

遞信大臣子爵芳川顯正



米	一	ダラー	一九九・五〇一	一圓二付 <sup>1</sup> 卽チ
獨	一	マルク	一九九五	五十「セント」二二五
獨	一	フロリン	四八・三五〇	一圓二付「マルク」〇六「フエン
獨	一	フラン	八三・八八〇	一圓二付「フラン」二二五
獨	一	グラー	七八・七〇八	一圓二付「フラン」十九「セン
獨	一	セント	七八七	一圓三付「ダラー」二十七「セン
香港洋銀	一	セント	七八七	一圓三付「〇五」

○逓信省告示第六百七十九號

本月二十五日ヨリ備前國兒島郡小串及紀伊國北牟婁郡島勝ノ兩郵便局ヲ三等郵便電信局トス其名稱及電報ノ取扱ニ關スル制限左ノ如シ

明治三十五年十二月二十四日

逓信大臣子爵芳川顯正

一名稱

小串郵便電信局

一電報ノ取扱ニ關スル制限

一取扱フヘキ電報 内外和文電報

○逓信省告示第六百八十號

本月二十六日ヨリ丹後國加佐郡由良郵便局ヲ三等郵便電信局トシ由良郵便電信局ト改稱ス其電報ニ關スル通信取扱時間及電報ノ取扱ニ關スル制限左ノ如シ

明治三十五年十二月二十四日

逓信大臣子爵芳川顯正

一電報ニ關スル通信取扱時間

島勝郵便電信局

三月一日ヨリ十月三十一日マテ午前九時ヨリ午後八時マテ  
十一月一日ヨリ翌年二月末日マテ午前九時ヨリ午後七時マテ

一電報ノ取扱ニ關スル制限  
一取扱フヘキ電報 内外和文電報

○逓信省告示第六百八十一號

明治三十二年八月逓信省告示第三百十四號電話呼出地域中和泉國泉北郡濱寺村、神石村、鳳村ノ下ニ高石村ヲ追加ス

明治三十五年十二月二十四日

逓信大臣子爵芳川顯正

○逓信省告示第六百八十二號

本月二十六日ヨリ渡瀨鐵道停車場ニ於テ公衆電報ノ取扱ヲ開始ス其取扱所ノ名稱、位置、通信取扱時間及電報ノ取扱ニ關スル制限左ノ如シ

明治三十五年十二月二十五日

逓信大臣子爵芳川顯正

一名稱、位置

渡瀨電報取扱所

一通信取扱時間

三月一日ヨリ十月三十一日マテ午前六時ヨリ午後十時マテ

十一月一日ヨリ翌年二月末日マテ午前七時ヨリ午後十時マテ

一電報ノ取扱ニ關スル制限

一電報直配達區域 一里以内

一取扱フヘキ電報 内國和文電報

明治三十五年十二月 告示 逓信省第六百八十二號 第六百八十二號

○逓信省告示第六百八十三號

本月二十八日ヨリ堺、住吉、大津ノ各鐵道停車場ニ於テ公衆電報ノ取扱ヲ開始ス其取扱所ノ名稱、位置、通信取扱時間及電報ノ取扱ニ關スル制限左ノ如シ

明治三十五年十二月二十五日

逓信大臣子爵芳川顯正

一名稱、位置

和泉國堺市堺鐵道停車場	和泉國堺市
住吉電報取扱所	住吉
大津電報取扱所	大津
和泉國泉北郡大津鐵道停車場	和泉國泉北郡大津

一 通信取扱時間

午前七時ヨリ午後十時マテ

一 電報ノ取扱ニ關スル制限

一 取扱フヘキ電報 内國和文電報  
但シ著信電報ハ其鐵道停車場ヲ肩書シタルモノ及留置ト爲スモノノ外之ヲ取扱ハス

一 住吉電報取扱所

一 通信取扱時間 午前七時ヨリ午後十時マテ

一 電報ノ取扱ニ關スル制限

一 取扱フヘキ電報 内國和文電報  
西成郡粉濱村一圓住吉村一圓

一 大津電報取扱所

一 通信取扱時間 午前七時ヨリ午後九時マテ

一 電報ノ取扱ニ關スル制限

一 電報直配連區域 泉北郡大津村一圓

一 取扱フヘキ電報 内國和文電報

○逓信省告示第六百八十四號

明治三十六年一月一日以降華盛頓締結郵便爲替事務約定ニ依リ埃及國ト郵便及電信爲替ノ直接交換ヲ開始ス

同日以降埃及國ト交換スル郵便爲替ハ英國郵政廳ノ媒介ヲ廢止ス

○逓信省告示第六百八十五號

明治三十四年十二月二十五日 逓信大臣子爵芳川顯正

○逓信省告示第六百八十六號

明治三十三年九月逓信省告示第三百六十六號本邦振出ノ萬國聯合郵便爲替金ヲ表示スヘキ貨幣名稱中「勃爾瓦利」ノ項ノ次ニ左ノ一項ヲ追加シ明治三十六年一月一日ヨリ施行ス

明治三十五年十二月二十五日

埃及

一 千「フランク」  
上記諸國郵便局振出本邦郵便局宛  
萬國聯合郵便爲替金一口ノ金額制限

明治三十五年十二月二十五日 逓信大臣子爵芳川顯正

埃及

一 千「フランク」  
本邦郵便局所振出上記諸國郵便局宛  
萬國聯合郵便爲替金一口ノ金額制限

明治三十五年十二月 告示 逓信省第六百八十四號 第六百八十五號 第六百八十六號

○遞信省告示第六百八十七號

明治三十三年十二月 遞信省告示第三百三十七號郵便爲替金ノ別配達ヲ施行スル國ニ「埃及(郵便局ノ市)ヲ加ヘ明治三十六年一月一日ヨリ施行ス

明治三十五年十二月二十五日

遞信大臣子爵芳川顯正

○遞信省告示第六百八十八號

明治三十三年九月 遞信省告示第三百六十五號中「中央郵政廳ノ上勃爾瓦利」ノ次ニ「埃及ヲ加ヘ明治三十六年一月一日ヨリ施行ス

明治三十五年十二月二十五日

遞信大臣子爵芳川顯正

○遞信省告示第六百八十九號

本月二十六日ヨリ武藏國北足立郡川口郵便局内ニ電話所ヲ置キ川口町電話所ト稱ス 但東京電話交換局ノ所屬トス

明治三十五年十二月二十五日

遞信大臣子爵芳川顯正

○遞信省告示第六百九十號

本月二十六日ヨリ川口町電話所ト東京、橫濱、名古屋、桑名、四日市、京都、大阪、堺、神戸各電話交換局並池上、羽田、川崎、宇都宮、日光、中宮祠、靜岡各電話所ノ間ニ電話通信ヲ開始ス 但川口町電話所ト名古屋、桑名、四日市、京都、大阪、堺、神戸各電話交換局並靜岡電話所ノ間ハ長距離電話通信トス

明治三十五年十二月二十五日

遞信大臣子爵芳川顯正

○遞信省告示第六百九十一號

明治三十三年八月 遞信省告示第三百十四號電話呼出地域中「武藏國北豐島郡板橋町内」ノ次ニ左ノ通追加ス

明治三十五年十二月二十五日

遞信大臣子爵芳川顯正

一武藏國北足立郡川口町

○遞信省告示第六百九十二號 本月二十六日ヨリ下野國芳賀郡益子郵便局ヲ三等郵便電信局ト改稱ス其電報ニ關スル通信取扱時間及電報ノ取扱ニ關スル制限左ノ如シ

明治三十五年十二月二十五日

遞信大臣子爵芳川顯正

一電報ニ關スル通信取扱時間

三月一日ヨリ十月三十一日マテ午前九時ヨリ午後八時マテ 十一月一日ヨリ翌年二月末日マテ午前九時ヨリ午後七時マテ

一電報ノ取扱ニ關スル制限

一取扱フヘキ電報 内外和文電報 ○遞信省告示第六百九十三號 本月二十六日ヨリ能登郡及寶達ノ兩鐵道停車場ニ於テ公衆電報ノ取扱ヲ開始ス其取扱所ノ名稱、位置、通信取扱時間及電報ノ取扱ニ關スル制限左ノ如シ

明治三十五年十二月二十五日

遞信大臣子爵芳川顯正

一名稱、位置

名稱	位置	名稱	位置
能登郡電報取扱所	能登國鹿島郡能登郡鐵道停車場	寶達電報取扱所	能登國羽咋郡寶達鐵道停車場
通信取扱時間			
三月一日ヨリ十月三十一日マテ	午前六時ヨリ午後九時マテ		
十一月一日ヨリ翌年二月末日マテ	午前七時ヨリ午後九時マテ		

一電報ノ取扱ニ關スル制限

一電報直配運區域 十八町以內

一取扱フヘキ電報 内國和文電報

○遞信省告示第六百九十四號

本月二十六日ヨリ山城國京都市京都四條繩手郵便受取所ヲ郵便電信受取所トス其名稱、電報ニ關スル通信取扱時間及電報ノ取扱ニ關スル制限左ノ如シ

明治三十五年十二月二十五日

遞信大臣子爵芳川顯正

一名稱 京都祇園町郵便電信受取所

一電報ニ關スル通信取扱時間

三月一日ヨリ十月三十一日マテ午前九時ヨリ午後八時マテ

十一月一日ヨリ翌年二月末日マテ午前九時ヨリ午後七時マテ

一電報ノ取扱ニ關スル制限

一取扱フヘキ電報 内國和文電報

但シ著信電報ハ其受取所ヲ肩書シタルモノ及留置ト爲スモノノ外之ヲ取扱ハス

○遞信省告示第六百九十五號

本年十一月十一日遞信省告示第五百八十四號交通丸及凱旋丸ニ設置ノ函館郵便電信局郵便取扱所閉鎖期日中交通丸ノ分「十二月十六日」トアルヲ「十二月十七日」ニ凱旋丸ノ分「十一月二十九日」トアルヲ「十一月二十日」ニ改メ

明治三十五年十二月二十六日

遞信大臣子爵芳川顯正

○遞信省告示第六百九十六號

船舶検査法施行細則第十八條ノ規定ニ依ル船舶検査執行地ヲ左ノ通追加ス

明治三十五年十二月二十六日

遞信大臣子爵芳川顯正

伏木海務署

越中國石田

○遞信省告示第六百九十七號

來明治三十六年一月一日ヨリ紀伊國名倉電信取扱所ヲ高野口電信取扱所ト改稱ス

明治三十五年十二月二十七日

遞信大臣子爵芳川顯正

○遞信省告示第六百九十八號

「キニハ」共和國ハ萬國郵便條約ニ加盟セリ

明治三十五年十二月二十七日

遞信大臣子爵芳川顯正

○遞信省告示第六百九十九號

萬國郵便條約施行細則第三十四條第五項第六等中古西多利加ノ次ニ「キニハ」共和國ヲ追加ス

明治三十五年十二月二十七日

遞信大臣子爵芳川顯正

○遞信省告示第七百號

來明治三十六年一月一日ヨリ阿波國德島市德島通町郵便受取所ヲ郵便電信受取所トス其名稱、電報ニ關スル通信取扱時間及電報ノ取扱ニ關スル制限左ノ如シ

明治三十五年十二月二十九日

遞信大臣子爵芳川顯正

一名稱

德島通町郵便電信受取所

一電報ニ關スル通信取扱時間

三月一日ヨリ十月三十一日マテ午前九時ヨリ午後八時マテ

十一月一日ヨリ翌年二月末日マテ午前九時ヨリ午後七時マテ

一電報ノ取扱ニ關スル制限

一取扱フヘキ電報 内國和文電報

○遞信省告示第七百一號

但シ著信電報ハ其受取所ヲ肩書シタルモノ及留置ト爲スモノノ外之ヲ取扱ハス

來明治三十六年一月十一日ヨリ尾道鐵道停車場ニ於テ公衆電報ノ取扱ヲ開始ス其取扱所ノ名稱

位置電報受付時間及電報ノ取扱ニ關スル制限左ノ如シ

明治三十五年十二月二十九日

遞信大臣子爵芳川顯正

一名稱、位置

名稱 尾道電報取扱所

位置 備後國御調郡尾道鐵道停車場

一電報受付時間

三月一日ヨリ十月三十一日マテ午前六時ヨリ午後十時マテ  
十一月一日ヨリ翌年二月末日マテ午前七時ヨリ午後十時マテ

但シ至急電報ニ限リ時間外ト雖之カ受付ヲ爲ス

一電報ノ取扱ニ關スル制限

一取扱フヘキ電報 内國和文電報

但シ著信電報ハ其鐵道停車場ヲ肩書シタルモノ及留置ト爲スモノノ外之ヲ取扱ハス

○遞信省告示第七百二號

來明治三十六年一月十一日ヨリ五日市鐵道停車場ニ於テ公衆電報ノ取扱ヲ開始ス其取扱所ノ名

稱、位置、通信取扱時間及電報ノ取扱ニ關スル制限左ノ如シ

明治三十五年十二月二十九日

遞信大臣子爵芳川顯正

一名稱、位置

名稱 五日市電報取扱所

位置 安藝國佐伯郡五日市鐵道停車場

一通信取扱時間 午前七時ヨリ午後八時マテ

一電報ノ取扱ニ關スル制限

一取扱フヘキ電報 内國和文電報

但シ著信電報ハ其鐵道停車場ヲ肩書シタルモノ及留置ト爲スモノノ外之ヲ取扱ハス

○臺灣總督府告示第四百十八號(官報十二月二日)

明治三十五年三月三號明治三十五年十一月二十日限り廢止ス

明治三十五年十一月十九日

臺灣總督男爵兒玉源太郎

〔參照〕

明治三十五年四月廿七號臺灣總督府告示第三十三號ハ臨時海港檢疫所開設ノ件ナリ

○臺灣總督府告示第四百十九號(官報十二月二日)

明治三十五年十一月府令第八十號第七條第二項亞米利加合衆國領事館ニ於ケル査證ノ手数料ハ金

二圓一錢ヲ徴收スル旨本島駐在同國領事官ヨリ告知アリタリ

明治三十五年十一月二十一日

臺灣總督男爵兒玉源太郎

○臺灣總督府告示第五百十號(官報十二月五日)

明治三十一年六月告示第三十五號別冊臺灣發川石山經過海外電報料金表中左ノ通改正ス

明治三十五年十一月二十二日

臺灣總督男爵兒玉源太郎

第三表北亞米利加地方加奈太「ブリチシ、コロムビヤ」ノ項中「ハゼルトン」ノ次ニ「アバルデイン、キ

ヤンナリイ(Aberdeen Cannery)ヲ加フ

明治三十五年十二月 告示 臺灣總督府第四百十八號 第四百十九號 第五百十號

第四表西印度地方ノ部中「マリ、ガラン、ト」(シヤマイカ、ホルト、リ)線經過(Via Jamaica Porto Rico)ノ項ヲ削ル

○臺灣總督府告示第五百五十一號(官報十二月五日) 華盛頓締結價格表記信書及箱物交換約定ニ依ル價格表記信書及箱物ハ當分ノ内取扱ハス

明治三十五年十一月二十七日

○臺灣總督府告示第五百五十二號(官報十二月五日) 臺灣總督男爵兒玉源太郎

愛知縣巡查看守退隱料及遺族扶助料法ニ依ル巡查退隱料及遺族扶助料等請求書式左記ノ通り告示

明治三十五年十一月二十八日

臺灣總督男爵兒玉源太郎

告示第五百七十四號 明治三十四年七月法律第三十八號巡查看守退隱料及遺族扶助料法ニ依ル巡查退隱料及遺族扶助料等

ノ請求書式左ノ通り定ム

愛知縣知事野村政明

(用紙野半紙)

退隱料(一時金)請求書 明治何年何月何日愛知縣巡查看守同何年何月何日退職滿何年勤続候ニ付テハ巡查看守退隱料及遺族扶助料法第何條第何項ニ依リ相當退隱料(一時金)支給相成度別紙關係書類相添此段請求候也

年 月 日

愛知縣知事氏名宛

何府縣何郡市町村何番戶(現住所) 元何警察署勤務(甲)(乙)何級係巡查

何 某印

退隱料増額請求書

明治何年何月何日愛知縣巡查看守同何年何月何日退職巡查看守退隱料及遺族扶助料法第何條第何項ニ該當致シ候處茲ニ本縣(又ハ何府縣)ヨリ退隱料(又ハ給助料)證書下付相成候ニ付相當退隱料増額相成度別紙關係書類相添此段請求候也

年 月 日

愛知縣知事氏名宛

遺族扶助料請求書

明治何年何月何日愛知縣巡查看守同何年何月何日(職務ノ爲メ傷病ヲ受ケ在職中) (職務ノ爲メ疾病ニ罹リ在職中)死亡候ニ付テハ巡查看守退隱料及遺族扶助料法第何條第何項ニ依リ相當扶助料支給相成度此段請求候也

年 月 日

愛知縣知事氏名宛

遺族扶助料轉給請求書

右ハ從來扶助料ヲ受ケ居候處今般死亡(其他權利ノ消滅若クハ支給停止ノ事實)候ニ付自今私ニ轉給相成度別紙關係書類相添(此段請求候也)

年 月 日

愛知縣知事氏名宛



一時扶助料請求書

明治何年何月何日愛知縣巡查理命清何年勤樹(退隱料金何圓受ケ居)(職務ノ爲メ傷復ヲ受ケ在職中)(職務ノ爲メ疾病ニ罹リ在職中)死亡之處私傷(二十歳未満)(篤疾)(廢疾)ニシテ自活シ能ハサルモノ有之候間相當ノ一時扶助料支給相成度別紙關係書類相添(此段請求候也)

年 月 日

愛知縣知事氏名宛

請求書(前ニ四行ノ空欄ヲ存シ記載ノコト)

巡查退隱料(遺族扶助料)(給助料)年額金何圓

一金何圓

但明治何年何月ヨリ何月ニ至ル三箇月分(給助料請求ニ付テハ六箇月分)(死亡又ハ權利消滅若クハ支給停止ノ時ハ其事由年月日ヲモ記シ請求金額ノ算出ヲ明ニスヘシ) 右御渡相成度候也

請 求 額

何府縣何郡市町村何番戶

元愛知縣何警察署勤務巡查

何 某印

又ハ

元(故)愛知縣何警察署勤務巡查何某寡婦

何 某印

(其他親類)

何 某印

愛知縣知事氏名宛

右ハ部内現住ノ者ニシテ巡查看守退隱料及遺族扶助料法第何條ニ該當セサルモノニ付キ退隱料證書(又ハ扶助料證書)ヲ檢閱シ奥書證明候也

年 月 日

何市町村長

何 某印

(備考)

一 巡查看守退隱料及遺族扶助料法中、退隱料ニ在テハ第十一條第十四條扶助料ニ在テハ第十二條第十五條ニ該當セサル證明ヲ要ス

二 年金受給者死亡又ハ權利ノ消滅若クハ停止ノ時ノ請求書奥書ハ奥書式右ハノ下(生前)(權利ノ消滅前)(權利ノ停止前)ノ文字記載ヲ要ス

三 死亡ノ場合ニ於テハ其死亡ノ年月日ヲ、退隱料證書(又ハ扶助料證書)ヲ檢閱スル能ハサル場合ニ於テハ其事由追記ヲ要ス

○臺灣總督府告示第五百二十三號(官報十二月五日)

明治三十一年律令第十九號ニ依リ通用スル一圓銀貨幣及政府ノ極印ヲ施セル一圓銀貨幣ノ價格ヲ

明治三十五年十一月二十九日以降一枚ニ付金七十五錢ニ改定ス

臺灣總督男爵兒玉源太郎

○臺灣總督府告示第五百四十四號(官報十二月十日)

臺灣總督府郵便及電信出張所ニ於テハ左ノ事務ヲ取扱フ但シ特ニ之ヲ増減スルトキハ別ニ告示ス

明治三十五年十二月二日

臺灣總督男爵兒玉源太郎

郵便出張所

一 郵便物ノ引受及集配

二 郵便爲替及郵便貯金ノ受拂

三 郵便取立金ノ拂渡

四 郵便切手類ノ賣下

五 郵便物ノ遞送

電信出張所

一 電報ノ受付送受及配達

二 郵便切手類ノ賣下

明治三十五年十二月 告示 臺灣總督府第五百五十五號 第五百五十六號 第五百五十七號

○臺灣總督府告示第五百五十五號(官報十二月十日)  
基隆廳基隆港石花灘浮標位置左ノ通變更碇置ス

臺灣總督男爵兒玉源太郎

明治三十五年十二月四日  
石花灘浮標ハ鐵造圓錐形其ノ頭三角形ニシテ赤色ニ塗リ水面上高サ一丈二尺五寸  
該位置ハ基隆港淺灘ノ東方

陸軍補給廠旗竿ハ南七度東仙洞山頂ハ北八二度西基隆燈臺ハ北二八度西ニ方ル  
大低潮ノ水深ハ約四尋四分ノ三

○臺灣總督府告示第五百五十六號(官報十二月十七日)  
明治三十五年十一月十一日告示第四百四十三號廢止ス

臺灣總督男爵兒玉源太郎

明治三十五年十二月五日

〔參照〕

明治三十五年十一月二十日臺灣總督府告示第四百四十三號ハ東勢角及葫蘆墩郵便電信局ニ於テ電信非常通信事務ヲ取扱フ件ナリ

○臺灣總督府告示第五百五十七號(官報十二月十七日)  
明治三十一年六月告示第二百五號別冊臺灣發川石山經過海外電報料金表中左ノ通改正ス

明治三十五年十二月六日

第三表北亞米利加地方合衆國「アラスカ」ノ部中「イーグル、シチー」ノ項ヲ左ノ如ク改ム

イーグル、シチー (Eagle City)  
ケッチュムストック (Ketchumstock)  
マンタスタ、パス (Manastata Pass)  
タナナジャンクション (Tanana Junction)

KEELIOO KEELIOO

チエスチチナ (Chosichina)  
コッパーセンター (Copper Center)  
フォーレストリクスカ (Fort Lisena)  
ヴァルデス (Valdez)

臺灣總督男爵兒玉源太郎

○臺灣總督府告示第五百五十八號(官報十二月十七日)  
測候所名稱位置左ノ通相定ム

明治三十五年十二月十日

臺灣總督府告示第五百五十九號(官報十二月十七日)  
燈臺名稱位置左ノ通相定ム

明治三十五年十二月十日

淡水燈臺 臺北廳下滬尾  
富貴角燈臺 臺北廳下富貴角  
基隆燈臺 基隆廳下基隆  
鼻頭角燈臺 同鼻頭角

白沙脚燈臺  
安平燈臺  
打狗燈臺

飛龍鼻燈臺  
流霧島燈臺  
北島燈臺

臺灣總督府告示第六十號(官報十二月十七日)  
明治三十五年八月告示第百三號中但シ書ヲ削除ス

臺灣總督男爵兒玉源太郎

〔參照〕  
明治三十五年八月十八日臺灣總督府告示第百三號ハ新竹關香山及中港ニ停車場ヲ設置シ運輸營業ヲ開始ス但シ香山停車場ニ於テハ貨物ヲ取扱ハサル件ナリ

明治三十五年十二月 告示 臺灣總督府第五百五十八號 第五百五十九號 第六十號

















明治三十五年十二月二十日  
臺灣總督男爵兒玉源太郎

第一表太平洋洲地方ノ部中「スーヴア」ノ次ニ左ノ一項ヲ加フ  
（Punang Island）  
二八八〇

同表東方擴張電信會社ノ線路ヲ經過スル英吉利政府ノ電報ニ適用スル川石山以外特別料金太平洋洲地方ノ部中「スーヴア」ノ次ニ左ノ一項ヲ加フ  
一五九六〇

第二表中「烏拉日阿斯德線經過」欄ノ上ニ「（南洋及太平洋）」ノ欄ヲ設ケ「（南洋及太平洋）」ノ下同欄ニ「三〇四八〇」ヲ加フ  
一五九六〇

同表末尾ニ左ノ但書ヲ追加ス  
但太平洋洋線ヲ經由シテ加奈太國、ウヰンク、グ、アイランドニ至ル英吉利政府電報ハ同線經由通常料金ソ内一語ニ付金一圓三十三錢ニ減ス

○臺灣總督府告示第百六十六號（官報明治三十六年二月四日）  
明治三十二年律令第十九號ニ依リ通用スル一圓銀貨幣及政府ノ極印ヲ施セル一圓銀貨幣ノ價格ヲ

明治三十五年十二月二十二日  
臺灣總督男爵兒玉源太郎

○臺灣總督府告示第百六十七號（官報明治三十六年一月六日）  
明治三十六年一月一日ヨリ臺北廳江頭ニ停車場ヲ設置シ運輸營業ヲ開始ス其ノ哩程左ノ通  
臺灣總督男爵兒玉源太郎

自	江	頭
至	北	八
		七

但シ當分ノ内大貨物ヲ取扱ハス

○臺灣總督府告示第百六十八號（官報明治三十六年一月六日）  
明治三十四年告示第百十七號中臺灣總督府專賣局苗栗支局出張所ノ名稱位置左ノ通改正ス  
臺灣總督男爵兒玉源太郎

局名	出張所名	位置
臺灣總督府專賣局苗栗支局	南湖出張所	苗栗縣南湖街
	東勢出張所	苗栗縣東勢街
	南投出張所	南投縣南投街
	埔里出張所	埔里社
	林埔出張所	林埔社

### 法令全書附錄

○小學校教科用圖書供給上ノ取締ニ關スル件(文部省總務局圖書課啓) 明治三十五年二月二十六日官報  
從來小學校教科用圖書ニ關シテハ供給不足等種々ノ弊害行ハレ來リ候處過日檢印ヲ與フルノ制度ヲ設ケラレタルニ拘ハラズ尙紙質印刷等或ハ標準圖書ニ比シテ粗惡ナル圖書ヲ供給セントシ甚シキハ小學校令施行規則第六十條第一項ノ公布期限經過後ニ於テ其供給ヲ拒否スル等不都合ノ行爲ヲナサントスル者有之爲ニ今般文部省令第三號及第四號ヲ以テ小學校教科用圖書供給上ニ關スル取締ノ件規定相成候ニ付テハ自今地方廳ハ必要ニ應シ何時ニテモ審查會ヲ開キテ臨機ノ處分ヲ爲シ得ヘク又本省ハ簡狀ニ依リ隨時相當ノ制裁ヲ加フルコトニ相成リタル儀ニ候條右御承知ノ上嚴重ニ御監督相成候ハ勿論探定ノ際ニ於テモ豫メ供給ニ關シテ相當ノ契約ヲ結ビ不都合無之候御注意相成度依命此段及御通牒候也  
追テ來學年初ニ於ケル供給上ノ實況來五月末日迄ニ御取調ノ上御報告相成度此段申添候也

○歳入出外現金及物品出納検査並責任解除ノ件(長崎縣)問合 明治三十五年六月二十五日  
 本縣所屬各部署ニ係ル歳入出外現金出納並物品出納計算検査及責任解除ハ從來本廳へ御委託相成居候。處元邊信省所管長崎港  
 務局並元内務省所管長崎海港検査所ニ於テ三十四年度中取扱ニ係ル分モ右御委託ノ範圍内トシテ本廳ニ於テ他ノ部署分同機執行  
 ス(キヤ)爲念此段及御問合候也  
 (會計検査院第二部長)回答 明治三十五年七月十二日  
 來旨ノ如ク御取計相成可然

○人口動態概表 明治三十五年十一月一日官報  
 明治三十二年十一月一日附則令第二號乙類人口統計材料統計小票ニ依リ調査セリ同三十二年申出生、死産、死亡、婚姻、離婚、棄兒ノ概數  
 及同則令甲類第四號表ニ依リ調査セリ同年申入籍、除籍、國籍得喪、失踪者ノ概數ヲ公報シテ、其ノ數左ノ如シ

府縣及海	出生		死産		死亡		婚姻		離婚		棄兒	
	男	女	男	女	男	女	件數	件數	男	女	合計	
北海道	1,234	1,123	156	145	123	112	10	15	5	8	13	
東北	1,567	1,456	189	178	145	134	12	18	6	9	15	
関東	2,345	2,234	278	267	212	201	18	25	8	11	19	
中部	1,876	1,765	212	201	167	156	14	20	7	10	17	
近畿	2,123	2,012	245	234	189	178	16	22	9	12	21	
四国	1,456	1,345	178	167	134	123	11	16	5	7	12	
九州	1,987	1,876	234	223	178	167	13	19	6	9	15	
合計	12,345	11,234	1,567	1,456	1,123	1,012	100	150	40	55	95	

明治三十五年十一月一日 附録 人口動態概表

明治三十五年十一月 附錄 人口動態概表

道	府	縣	市	町	村	計															
北海道	青森	山形	秋田	福井	石川	富山	島根	岡山	廣島	山口	徳島	香川	愛媛	高知	福岡	大分	佐賀	熊本	鹿兒島	沖縄	北海道
1,111,111	1,111,111	1,111,111	1,111,111	1,111,111	1,111,111	1,111,111	1,111,111	1,111,111	1,111,111	1,111,111	1,111,111	1,111,111	1,111,111	1,111,111	1,111,111	1,111,111	1,111,111	1,111,111	1,111,111	1,111,111	1,111,111

一 本表ハ明治三十三年中ノ事實ニシテ同年中ニ届出テタルモノノミナリ同年中ノ事實ニシテ三十四年一月以後ニ届出テタルモノハ三十四年以後ノ小票ニ依リ更ニ追補スヘシ但シ棄兒ハ生年ニ拘ラス同年中ニ届出テタル道府縣ニ別セリ  
 一 表中出生、死亡ハ本籍道府縣ニ婚姻離婚ハ婚家ノ本籍道府縣ニ死産、棄兒ハ之ヲ届出テタル道府縣ニ區別セリ

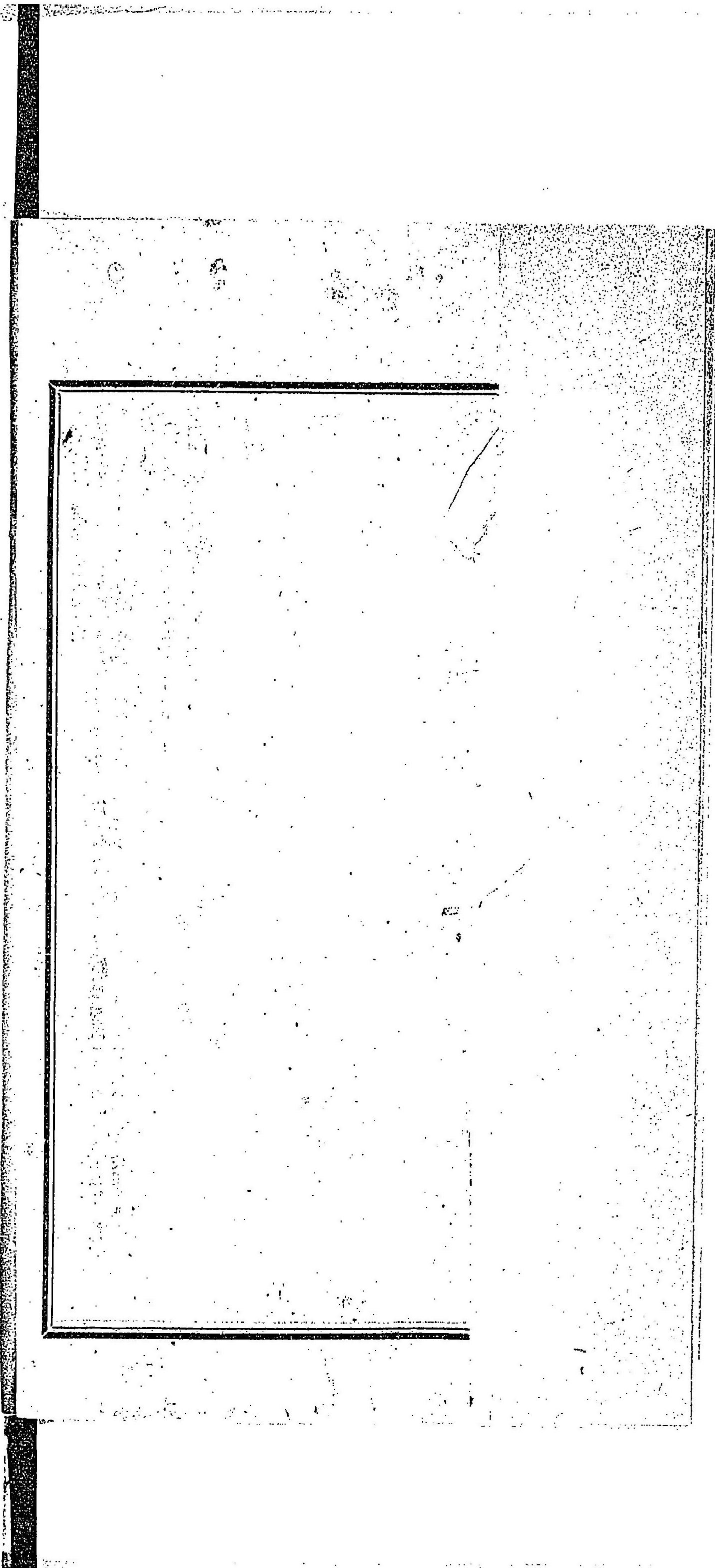
明治三十五年十一月 附錄 人口動態概表

道	府	縣	市	町	村	計															
北海道	青森	山形	秋田	福井	石川	富山	島根	岡山	廣島	山口	徳島	香川	愛媛	高知	福岡	大分	佐賀	熊本	鹿兒島	沖縄	北海道
1,111,111	1,111,111	1,111,111	1,111,111	1,111,111	1,111,111	1,111,111	1,111,111	1,111,111	1,111,111	1,111,111	1,111,111	1,111,111	1,111,111	1,111,111	1,111,111	1,111,111	1,111,111	1,111,111	1,111,111	1,111,111	1,111,111

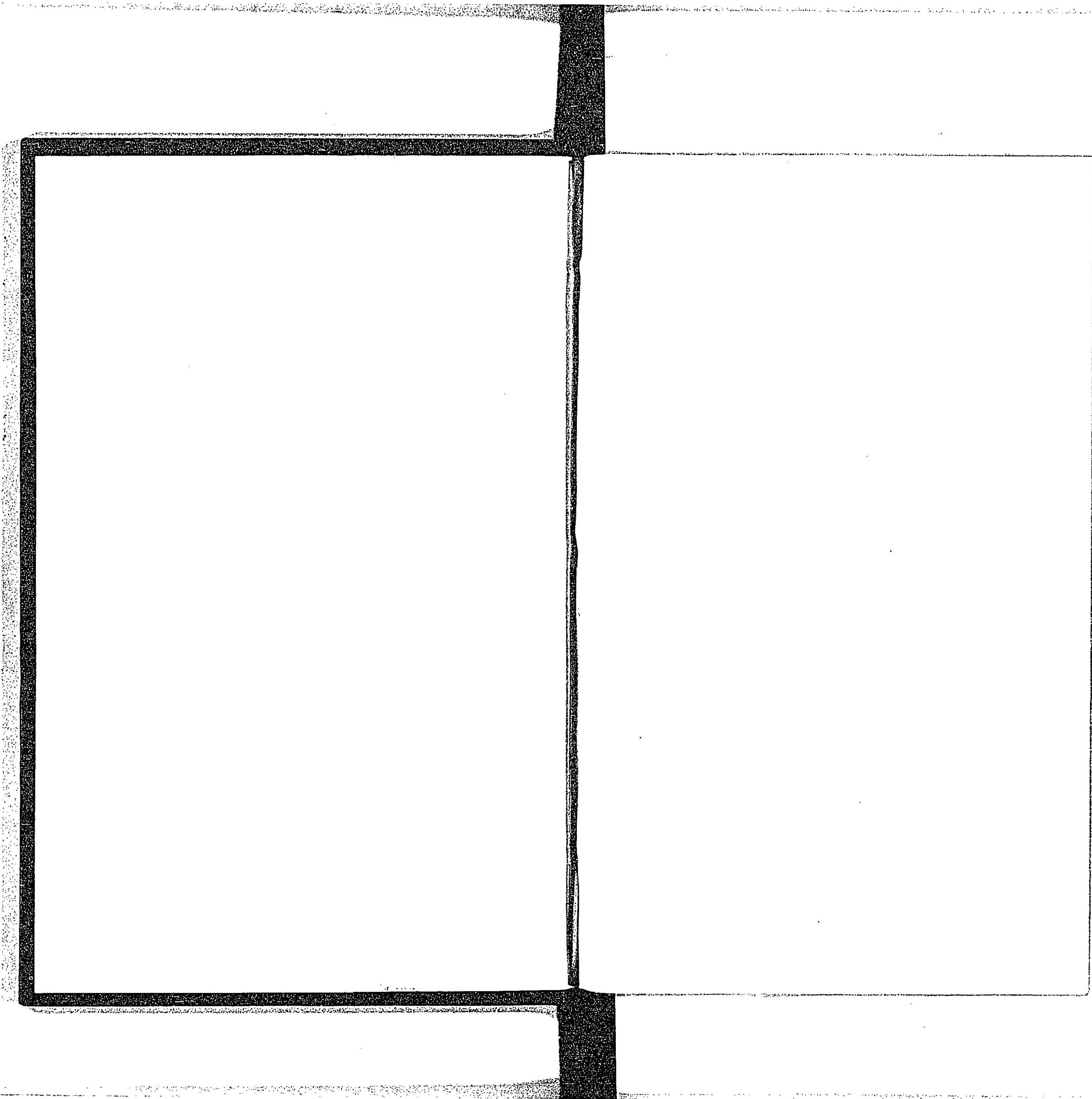
一 生出、死亡ノ内本籍分明ナラサル者及無籍者ハ其出生及死亡セシ地ヲ管轄セル道府縣中ニ算入ス  
 一 本表所掲ノ外婚姻ニ於テ疑義ノ點アリ福岡縣ハ女郡光友村役場ハ照會中ノモノ一件アリ  
 一 就除籍國籍得喪失踪宣告及取消  
 一 復本籍者除籍失者  
 一 國籍取得者  
 一 失踪宣告者  
 一 復本籍者  
 一 失踪宣告者

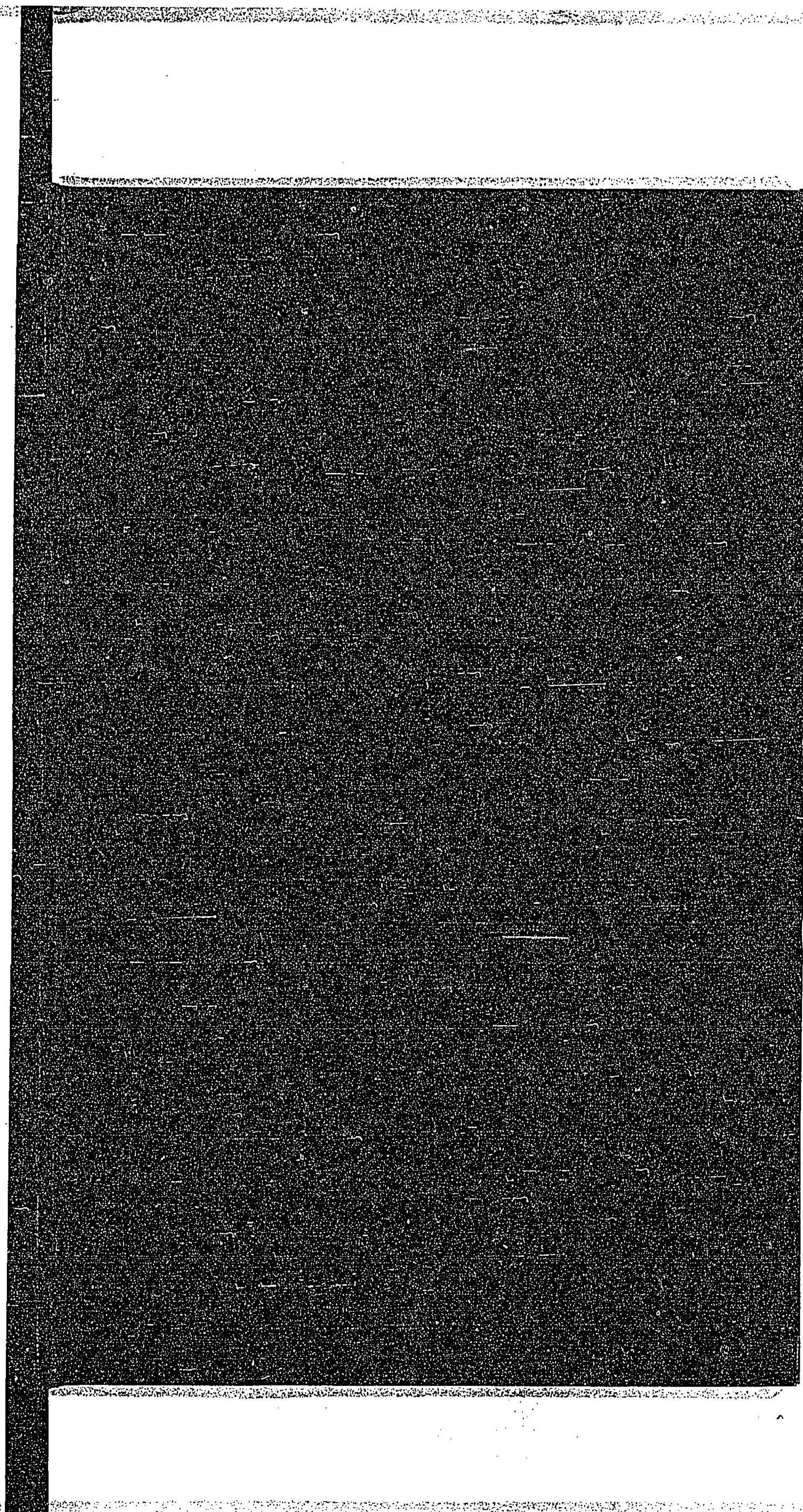
明治三十三年











禁電子式複写

