

中華郵政特准掛號認爲新聞紙類

# 鄉村改造

通訊處：河南輝縣百泉省立鄉村師範

第二卷第十一期

二十二年七月十一日出版

## 本期要目

- 1 本校農事試驗場三年計劃書：王尙欽擬
- 2 本校實驗推廣區概況及其計劃：全菊圃合擬  
尙振聲
- 3 本校鄉村醫院二十二年度工作  
計劃大綱：張愛棠擬

## 河南省立鄉村師範農場三年計劃書

### 導言

鄉村教育，首重農業，農業之研究，尤貴有農場以資實習，學校有鑒於此，自成立之初即設農場，兩年以來經李校長之熱心建設，積極改進，規模粗定，惟關於試驗推廣，限於時間，限於經濟，尙未切實進行。惟本場承學校之旨，負改進農林之責，亦即爲全農民而服務，試驗推廣急須駢進，知行合一務達實踐，或劃區以視功效，或週遍以收薄利，其爲宣傳爲調查爲領導爲扶持爲試驗爲推廣皆所以改進農業增益民生者，方針既定設計是賴，敬作雛形，諸乞指示。

(一) 本場擬將場地劃分四部

1 作物部

2 園藝部

3 牧畜部

鄉村改造旬刊 第二卷 第十一期

### 4 蠶桑部

(二) 本場各部均採試驗生產駢進政策

(三) 本場當積極進行試驗工作其目標爲解決當地急切之農業問題

(四) 本場優良之種畜及試驗成功之良好作物園藝品種第一步先推廣於本校實驗區第二步推行於豫北風土相似之各縣

第一年 民國二十二年全年 試驗計劃

第一部 作物部

(一) 小麥

小麥在吾國北方爲最主要之食品即在南方亦爲主要之附食品品種改良急不容緩其改良目的如下

一、改良品質 以白皮、粒大、整齊、堅實，內呈玻璃狀者為佳。

二、增進收量 以分蘗多，粒數多，收量多者為優。

三、成熟期早 在本地以芒種成熟者為優。

四、抵抗力強 抗病，蟲，風害力大者為優。

1. 育種試驗

A 穗選試驗

本年小麥成熟期擬就輝縣本地採集單穗千穗，作本年秋季穗區試驗及穗行試驗之基本材料。

B 穗行試驗

本年秋季擬就選定之千穗中以五百株行此試驗

C 穗區試驗

本年秋季擬就選定之千穗中以五百穗作穗區試驗，此係歐法，現與美法之穗行試驗競爭最力，特採用以資比較。

D 服習風土試驗

本年麥後擬購買中央大學所改良的小麥無進武漢，南京赤，江東州，金陵大學所改良的一二四號小麥三一二號大麥秋季各種一畝與標準區比較之（標準區種子選本地最好者）

E 雜交試驗

採集異地良好之父本花粉與本場良好之母本交配之所生之種子供本年秋季作純系分離之試驗

2 栽培試驗

A 肥料用量試驗

每畝用乾人糞三百斤，四百斤，五百斤。人糞尿液肥二十担，四十担，六十担，堆肥（羊，豬，糞與草稈）五百斤，一千斤，千五百斤，九種均與標準行（不施肥）作比例

B 肥料同價試驗

以施人糞，牲畜糞，肥田粉三種相比較每畝以價值二元為標準每畝所施乾人糞約三百斤，牲畜糞約千斤，肥田粉（亞磷乙）十五斤與不施肥者作比較

C 播種期試驗

秋分前三日下種秋分後三日下種與秋分日下種者作比較

D 中耕試驗

本年播種後於來年春季前後中耕一次與不中耕者作比較

E 輪作試驗

前作白菜，前作燕菁與前作玉蜀黍三者作比較

F 黑穗病預防試驗

以冷水溫湯浸種，溫湯浸種，灰汁浸種，炭酸銅拌種四者為預防以不預防區為標準區 供試品種為輝縣本地種 白小麥

本試驗不計產量僅於抽穗時

(三) 玉蜀黍

3 普通栽培 凡經濟區內麥作區均作普通栽培之用  
 詳細觀察記錄其受病之穗數  
 以百分率計算之

玉蜀黍栽培易適於瘠薄之土地為豫北及晉南重要之食品  
 惟華北所栽培者品質劣下常食有害健康美國產額最多用  
 途最廣早已育成多種良好之品種然輸入吾國風土不適難  
 得良好結果宜使之馴服風土改良吾國固有之品種冀其產  
 量質良以供常食則風味佳而滋養富或製粉或造糖或釀酒  
 其利國福民多矣  
 進行之目的：

- 1 飼料用者——莖葉旺盛
  - 2 食用者——收量豐富
  - A 穗多 B 穗長 C 穗粒列數多 D 耐寒 E 早熟
  - F 澱粉，蛋白質，脂肪多 G 香味佳美
- 改良之方法：

- 1 育種試驗
- A 穗行選擇試驗 本年選定輝縣玉蜀黍三種及徵集國內外者十種均已播種將來擬將其雙行之雄花全行除去即取其中最良者若干穗與以號碼為來年播種之用
- B 一代雜種利用試驗 本年擬用兩個好品種行雜交如得出強健豐產之種子為來年播種之用
- C 雜種育成試驗 本年擬選不同種之玉蜀黍行人為交配得出第一代雜種供來年試驗

D 服習風土試驗 本年徵得十種良好品種擬使之馴服風土而便來年之推廣

2 栽培試驗

- A 播種期試驗
  - 1 春播（國歷四月十五號）前作休閑
  - 2 夏播（六月十二號）前作小麥與前作萊蕪種
- 春播夏播比較收量
- 前作小麥與前作萊蕪比較收量
- B 播種疏密試驗
  - 1 株距——一尺，尺半，二尺，重複一次各種保護行各種二百方尺之面積。比較其收量
- C 肥料用量試驗 擬設九畦各一百方尺每畝按六千方尺計算

|                          |                            |                  |     |
|--------------------------|----------------------------|------------------|-----|
| 四                        | 三                          | 二                | 一   |
| 基肥                       | 基肥                         | 基肥               | 標準區 |
| 廐肥 廿斤<br>米糠 二斤<br>草木灰 二斤 | 廐肥 十五斤<br>米糠 一斤半<br>草木灰 斤半 | 廐肥 十斤<br>草木灰 一斤  | 不施肥 |
| 追肥                       | 追肥                         | 追肥               |     |
| 乾人糞 三斤<br>人糞尿 十五斤        | 乾人糞 二斤<br>人糞尿 十斤           | 乾人糞 一斤<br>人糞尿 五斤 |     |

路

|   |       |       |
|---|-------|-------|
| 一 | 標準區   | 不施肥   |
| 二 | 基肥 同前 | 追肥 同前 |
| 三 | 基肥 同前 | 追肥 同前 |
| 四 | 基肥 同前 | 追肥 同前 |
| 五 | 標準區   |       |

(三) 粟

粟為中國北部主要之食改良目的當注重於收量之增加及

品質之上述

1 品種徵集

2 育種試驗

A 穗選試驗 本年秋季擬擇場地及他處之穗頭長大成熟期早子粒豐滿莖桿強健者一千穗作翌年生產力比較試驗之用

B 服習風土試驗 本年擬就省立第五農林局所徵之良好品種二十四種作此種試驗擇其可馴服風土者作來年推廣之用

3 栽培試驗

A 肥料用量試驗

B 肥料同價試驗

C 肥料三要素試驗

3 栽培試驗

A 肥料用量試驗

B 肥料同價試驗

C 肥料三要素試驗

四

D 播種期試驗

收麥前一月播種與收麥後播種比較其收量熟期

E 輪作試驗

1 前作小麥 2 前作蒜 3 前作萊蕪三者比較收量

F 黑穗病與白髮病的防除試驗

3 普通栽培

除試驗區外所有麥作區蒜作區均作普通栽培之用計共五畝

畝

(四) 高粱

高粱在豫北一帶甚少種植即有種者亦多不作食品僅供飼

畜之用但在豫東豫南為主要之食物並為鄉農主要之食料

惟豫東豫南多屬旱田灌溉不易而豫東又以土質關係氣候

冷熱不常入秋如高粱遲熟每受凍害故不可不選擇耐旱力

強成熟期早並生產力豐富之品種實驗而推廣之

1 品種徵集

2 育種試驗

(A) 服習風土試驗 本年徵得之品種有七計由開封

南浸禮會及金陵大學試驗場徵得三種協於目的之品

(1) 26-5 (2) 26-6 (3) 26-11 由第五

農林局徵得四種協於目的之品 (1) 山西白高粱 (

2) 銀色抗旱高粱 (3) 紅色抗旱高粱 (4) 大根

高粱均擬在本場試驗之將來視其發芽能力生長况狀

成熟早晚收量多寡品質優劣以資核奪而便推廣

(B) 穗選試驗 秋季高粱出穗後柱頭尚未露出時當

巡視田中擇與目的相合者若干本獲之以待成熟後單獨保存之為來年穗行之用

(C) 雜交試驗 預定母本用銀色抗旱高粱父本用山西白高粱母本花粉未開放時除去雄蕊以袋覆之選定之父本以袋覆之花粉成熟後摘取之附於母本之柱頭仍被覆之成熟後保存之供來年試種之用

(五) 稻

稻在吾國人民主要之食品華南盛產之即北部多水之區亦產之輝縣衛河上游亦有二百餘頃惟輝縣人煙稠密急須生產增加方可維持民生查境內普通園田均年收三季惟種稻之區則年僅收穫一季間又收穫兩季麥後插秧廣東有年可三熟之稻擬徵其品種以資試驗而推廣至育種試驗栽培試驗因本場無適當場田且種子尙未徵得暫付缺如明年再設法利用農民稻田作表證區以資進行焉

(六) 棉

目的 棉為主要之衣服原料用途至廣需要至多惟我國土棉產甚既小品質又劣不能作細紗之用故中國棉紗多由英美輸入最近華北鄭州青島衛輝天津彰德武陟等處雖有紗廠而以棉質不良僅可出粗紗織粗布仍難與泊來品之洋布細紗相爭衡故改良棉質實不可緩其目的有四

- (1) 收量增加
- (2) 品質改善
- (3) 早熟
- (4) 抵抗病虫害之能力强

1 育種試驗

(A) 純系選擇試驗 本年秋季選擇棉株翌年各別分行種植

(B) 混合選擇試驗 本年秋揀選優良棉株繫以布條摘花時將各株子棉收集一處軋出種子次年混合種植之

(C) 服習風土試驗 本年由鄭州中央大學棉作場送來脫字棉經室內檢查選擇其具有特徵之種子種壹畝二分俟鈴果式樣顯明後選擇優美者若干株為明年株行試驗之用

2 栽培試驗

(A) 脫字棉糞肥用量試驗 擬就大地內劃出十八畦每畦壹百方尺(每畝按六千方尺計)用脫肥與人糞作比較用脫肥者每畦按五斤十斤十五斤計壅人用乾人糞者每畦用斤半二斤二斤半其圖如下

|       |        |       |        |
|-------|--------|-------|--------|
| 標準行   | 不施肥    | 標準行   | 不施肥    |
| 廐肥五斤  | 乾人糞斤半  | 廐肥五斤  | 乾人糞斤半  |
| 廐肥十斤  | 乾人糞二斤  | 廐肥十斤  | 乾人糞二斤  |
| 廐肥十五斤 | 乾人糞二斤半 | 廐肥十五斤 | 乾人糞二斤半 |
| 標準行   | 標準行    | 標準行   | 標準行    |

|       |        |
|-------|--------|
| 鹿肥五斤  | 乾人糞斤半  |
| 鹿肥一斤  | 乾人糞二斤  |
| 鹿肥十五斤 | 乾人糞二斤半 |
| 標準行   | 標準行    |

供試種 脫字棉 前作休閒

第二部 園藝部

(甲) 果樹方面

(一) 各種果樹撫育方法試驗

- (1) 葡萄插枝試驗 本年由南京開封鄭州輝縣等處徵得三十二種插條計五百株於春三四兩月中擇適宜地點插植之完全成活
- (2) 葡萄移栽試驗 本年由開封購得三年苗五十株栽培於畜牧部之東因多病害成活者三十五株
- (3) 石榴插枝試驗 本年採得河陰石榴插條二十株完全成活
- (4) 石榴移栽試驗 本年由開封河大農院購得三年生石榴三十株因發育不良且越冬受冷成活者僅有十株
- (5) 蘋果嫁接試驗 用實生糖梨作台木煙台及武安蘋果去年生枝作接穗
- (6) 桃李移植試驗 本年由開封河大農院購來

(乙) 蔬菜方面

(一) 各種蔬菜撫育方法試驗

- 三年生接成桃苗五十株李苗三十株栽培後完全成活
- (7) 桃插條試驗 桃之繁殖法僅有播種與嫁接絕無插條者本年特試驗之以觀究竟
- (8) 桃整林試驗 本場有子生桃百株擬作柢狀整枝
- (9) 桃嫁接試驗 本場之子生桃擬用肥成桃接穗嫁接之
- (10) 桃播種試驗 本年擬採集良好桃核冬季播種之
- (11) 杏移栽試驗 本場擬設杏園並由第五農林局移得三年生杏六十八株按株距一丈栽培之
- (12) 杏整枝試驗 本年所栽之杏及去年所栽均擬行柢狀整枝
- (13) 杏播種試驗 本年擬收集良好之杏核播種之
- (14) 梨移栽試驗 本年由開封河大農院購得二年生梨苗二十三株栽植於畜牧部之東部
- (15) 梨播種試驗
- (16) 胡桃栗子等殼果類播種試驗

- 1 石刁柏播種試驗
- 2 石刁柏移栽試驗
- 3 石刁柏肥料比較試驗 人糞與廐肥比較
- 4 石刁柏越冬保護試驗 用土封與用馬糞封比較  
其將來發芽期
- 5 蕃茄播種試驗
- 6 蕃茄移栽試驗
- 7 蕃茄肥料用量試驗
- 8 蕃茄雜交試驗
- 9 西瓜播種試驗
- 10 西瓜移栽試驗
- 11 西瓜摘心試驗 每株留二蔓分向南北發展
- 12 西瓜壓蔓試驗 每格三葉用一土蛋壓之
- 13 西瓜肥料比較試驗 1 用銨磷乙配草木灰二倍  
每株壅三兩 2 用和合粉每株壅一兩 3 用硫  
酸銨每株壅一兩而每株各追以等量之芝蔴餅以  
觀其收量大小風味優劣
- 14 西瓜雜交試驗
- 15 甘藍播種試驗
- 16 甘藍播種試驗
- 17 甘藍移栽試驗
- 18 甘藍肥料比較試驗
- 19 甘藍服習風土試驗
- 20 香瓜品種觀察 (本年共播六種)

鄉村改造刊 第二卷 第十一期

- 21 香瓜肥料比較試驗
- 22 香瓜摘心試驗
- 23 香瓜雜交試驗
- 24 王瓜播種移栽之時期試驗
- 25 王瓜品種觀察試驗
- 26 王瓜肥料比較試驗
- 27 白菜品種觀察
- 28 白菜栽培試驗
- A 肥料用量試驗
- B 株距試驗
- C 輪作試驗 前作粟與前作玉米者比較
- D 播種移栽時期試驗
- 29 葱菠菜韭菜等肥料比較試驗
- 30 花椰菜服習風土試驗
- 31 茄子栽培試驗
- 32 海椒服習風土試驗
- 33 洋蔥栽培試驗
- (二) 各種蔬菜病虫害防除試驗
- (丙) 花卉方面
- (一) 花卉繁殖試驗
- 1 播種試驗
- 2 分離試驗
- 3 分株試驗
- 4 插木試驗

5 壓條試驗

6 芽接試驗

7 穗接試驗

(二) 花卉管理試驗

1 剪定試驗

2 整形試驗

3 培養土之調製試驗

4 移植期節試驗

5 盆栽試驗

6 盆栽肥料施用試驗

7 灌溉水量試驗

第三部 牧畜部

(甲) 育種事項

1 純種繁殖 本場現有之優良純種豬雞羊鴨不敷推廣之用須續行純種繁殖以獲多數種畜

2 雜種繁殖 改良家畜節經濟而獲效速者厥為雜交依科學之方法按遺傳之學理從事雜交詳為記載數年之後即可獲得優良新種茲將應行雜交之家畜列後

(A) 波倫支那豬與輝縣豬

(B) 第一代雜種豬繼續與波倫支那豬種豬雜交

(C) 列克行鷄 Lehigh 與九斤黃鷄

(D) 列克行鷄與輝縣本地鷄

(E) 瑞士塞能羊與輝縣山羊

(F) 黃金鴨與本地鴨

(乙) 研究事項

(G) 王洪鷄 Wang Heng 鷄 與九斤黃

1 小豬飼養之研究

2 母豬飼養之研究

3 公豬飼養之研究

4 豬的屯肥飼養研究

5 孵卵的研究

6 育雛的研究

7 成鷄飼養的研究

8 山羊飼養的研究

9 鴨的孵卵研究

10 鴨的飼養研究

11 家畜管理的研究

第四部 蠶桑部

(甲) 種桑事項

1 胡桑移植試驗

2 胡桑剪定試驗

3 病虫害治療及防除試驗

4 綠肥試驗

(乙) 養蠶事項

1 品種比較試驗 本年用索代與新元兩種作試驗

2 飼育方法試驗 用相同之環境比較其成熟期製繭量

3 雜交試驗 新元索代兩種雜交後用以製種明年試驗之

4 製種試驗 本年擬製優良純種百張以備本場來年飼育



推廣之用

5 製棉試驗 本年收穫之繭全數製種後將連同繭衣製成

絲棉

6 裕種法及考種法試驗

第一年 民國二十二年全年 推廣計劃

(一)作物

1 推廣麥之黑穗病預防法

A 印淺說分散農民

B 施送炭酸銅粉硫黃粉等拌種藥劑

C 代農民浸種不取分文

D 小麥播種前作浸種表證

2 推廣小麥選種法

A 印行淺說

B 代農民選種不取分文

3 推廣玉米選種及黑穗病預防方法

4 推廣輝縣穀之插秧法

5 推廣輝縣園田之年收三熟輪作法

6 推廣粟粒黑穗病及白髮病之預防法

7 推廣粟之選種法

8 推廣高粱稻之病虫防除法

9 推廣脫里司棉種 廉價售賣

10 推廣脫里司棉之栽培法

A 印行淺說

B 廣設表證區

11 推廣脫字棉之選種法

(二)園藝

(甲)果樹

1 推廣果樹栽培法

2 推廣果樹整枝法

3 推廣果樹剪定法

4 推廣果樹病虫害防除法

5 推廣果樹嫁接法

6 推廣果樹施肥法

(乙)蔬菜

1 推廣優良蔬菜品種

A 蕃茄

B 甘藍(洋白菜)

C 北平心中美蘿蔔與象牙白蘿蔔

D 天津蘿蔔

E 花椰菜

F 馬鈴薯

G 海椒

2 推廣以上各種蔬菜栽培法

3 推廣各種蔬菜病虫害防除法

(丙)花卉

本場特設花卉區選購中外名花品種用以育苗製種除供給校園需要外尙擬廉價出售借以點綴鄉村風景陶冶農民性情

(三) 牧 畜

- 1 列克行鷄純種繁殖作推廣之準備
- 2 黃金鴨純種繁殖作推廣之準備
- 3 意大利黃金蜂 本年注意分封明年低價出售
- 4 推廣雜種豬 波倫支那與輝縣本地雜交產出第一代
- 5 推廣鷄瘟預防法
- 6 推廣純種豬及瑞士乳羊

(四) 蠶 桑

- 1 推廣胡桑
  - 2 推廣蠶種
- 本年因無蠶種與多餘之胡桑協助第五農林局實行之

第二年 民國二十三年全年 試驗計劃

第一部 作物部

(一) 小麥

- 1 育種試驗
  - A 穗選試驗 本年小麥成熟期擬派學生赴清化安陽兩處選穗二千以供秋季之試驗
  - B 穗行試驗 本年所選之穗經室內檢查後即以一半行此試驗
  - C 穗區試驗 本年所選之穗擬以半數作此試驗
  - D 二稈行試驗 廣積去年穗行試驗作之
  - E 小區試驗 廣積去年穗區試驗作之

- F 服習風土試驗 繼續去年重復行之
- G 雜種育成試驗 本年雜交所得種子秋季選有父本之形質者各別播種試驗之

2 栽培試驗 按照上年各項方法繼續試驗

(二) 玉蜀黍

- 1 育種試驗
  - A 穗行試驗 取去年穗行選擇各穗行此試驗
  - B 一代雜種利用試驗 利用去年育成之雜種本年繁殖之而本年仍行育成一代雜種供明年之繁殖
  - C 雜種育成試驗 繼續去年所得種子使其自花受粉選出優秀之種子
  - D 服習風土 將去年服習風土不良之品種及新徵之品種再行此種試驗

2 栽培試驗

按照上年各項方法繼續試驗

(三) 粟

- 1 育種試驗
  - A 穗行試驗 利用去年穗選作此試驗
  - B 伍稈行試驗 繼續第五農林局去年所作二稈行試驗作去
  - C 服習風土 去年所作服習風土之結果除可供作推廣者外當有若干不良者本年繼續行之
- 2 栽培試驗

按照去年各項方法繼續試驗

(四) 高粱

1 育種試驗

A 穗行試驗 用去年選穗各別繁殖

B 一粒播種試驗 去年雜種育成之種子各別播種察其顯性如何擇其具有兩本之優良特性者供來年之試驗

C 服習風土 去年作此試驗之品種成績優良者用作純種之繁殖而為來年推廣之用其有結果不佳者再續行試驗以確定之

2 栽培試驗 本年擬就去年選得之優良品種作以下之試驗

A 肥料試驗

B 播種試驗

C 中耕試驗

3 黑穗病預防試驗

(五) 稻

1 品種雜集

2 品種觀察

3 服習風土

4 穗選試驗

5 石灰用量試驗

按輝縣種稻多不施直接肥料而僅用石灰惟其用量多寡常無標準急須試得結果以便推廣

(六) 棉

鄉村改造旬刊 第二卷 第十一期

1 育種試驗

A 株行試驗 用去年純系選擇之株各別播種

B 鈴行試驗 用去年選得之鈴一鈴一行種植之

C 混種試驗 用去年混合選擇之種子種植之

D 服習風土 用脫子棉與愛子棉

2 栽培試驗

A 肥料試驗 用木灰，人糞尿，乾人糞，廐肥作試驗

B 播種試驗 浸種，播種量

C 株距試驗 尺半，二尺，二尺半，重複一次，各設

保護行比較其發育狀況及收量

D 中耕試驗 中耕三次至十次比較其收量

E 病虫害防除試驗

第一部 園藝部

(甲) 果樹

1 葡萄移栽試驗 本場去年插條之三十二種葡萄計五百株擬拓大面積假值之俾得充分發育

2 葡萄馴定試驗 本場去年定植之葡萄須行此種馴定

3 葡萄插枝試驗 本年仍擬收集未備之優良品種插條繁殖之

4 苹果栽培試驗 本年擬購五十株以上之苹果苗完成一小規模之苹果園

5 桃梨杏李等馴定試驗

6 苹果嫁接試驗

7 桃梨嫁接試驗

- 8 無花果插條試驗
- 9 石榴插條試驗
- 10 蘋果插條試驗
- 11 各種果樹繼續行防除病虫害試驗
- 12 用砂土與鋸屑貯藏各種果樹插條與接穗之比較優劣試驗

(乙) 蔬菜

- 1 石刁柏肥料比較試驗
- 2 繁殖蕃茄去年雜交種子
- 3 蕃茄株距試驗
- 4 蕃茄肥料用量試驗
- 5 蕃茄汁蕃茄醬製造試驗
- 6 蕃茄整枝試驗
- 7 甘藍肥料比較試驗
- 8 大白菜肥料用量試驗
- 9 大白菜防除病虫害試驗
- 10 花椰菜移栽試驗
- 11 北平心中美蘿蔔肥料比較試驗

(丙) 花卉

- 1 木本花繁殖試驗 播種，壓條，分根，嫁接，插條。
- 2 木本花栽培試驗 土壤，肥料，灌溉，種植時期。
- 3 草本花繁殖試驗 播種，分根，插穗，嫁接。
- 4 草本花栽培試驗 播種時期，施用肥料，移栽時期。
- 5 宿根花栽培試驗

(A) 根之培養 (B) 根之保藏 (C) 根之種植。

第三部 牧畜部

除繼續去年之作業外更作以下之試驗

(1) 純系育種 選去年純粹繁殖之仔畜留作種畜，其不良者淘汰之

(2) 雜育交種 將去年雜交所生之第二代牲畜選其形質特優者續行雜交劣者淘汰之

(3) 比較試驗

(A) 猪之肥腴比較

(B) 雞之產卵數及體重比較

(C) 鴨之產卵數及重量比較

(D) 人工孵卵法與自然孵卵法之比較

(E) 土法炕雞改良研究

(F) 黃金蜂的產蜜量

(G) 瑞士羊舍內飼養與舍外飼養之比較

第四部 蠶桑

(一) 桑樹栽培

1 播種試驗

2 插條試驗

3 施肥試驗

4 病虫害治療及防除方法試驗

(二) 蠶兒飼養

1 原蠶試驗 用去年所製蠶種

2 土蠶飼育試驗

3 蠶病治療試驗

(三) 蠶種製造

1 選製原種

2 育成新種

3 浴種法試驗

(四) 蠶製蠶絲

青本處多養蠶賣繭而不製絲，即間有製絲者亦多襲用舊法織度不勻弗克行銷海外本年擬用新法繅然以資提倡而謀蠶業之發展

第二年 民國二十三年全年 推廣計劃

(一) 作物

(甲) 推廣要項

1 推廣去年品種觀察之優良品種 高粱玉米小麥粟

2 推廣病蟲害防除法

3 推廣選種法

4 推廣年收三熟之輪作法

5 推廣脫字棉及栽培法

(乙) 推廣方法

1 編印各種淺說

2 觀察指導

3 娛樂觀摩

(A) 繪製圖表

(B) 採製標本

(C) 開農產品展覽會作名譽及實質之獎勵

(二) 園藝

(甲) 果樹

1 將去年本場所插之葡萄石榴苗除本場移植外廉價售出以示提倡

2 印刷各種果樹栽培培法病蟲害防治法散給農民以期普及

3 派學生到附近村莊散發防治病蟲害藥劑並作施教工作

4 指導農民果樹剪枝法

5 指示農民各種果樹繁殖法

(乙) 蔬菜

1 繼續去年推廣各種優良蔬菜品種 將種子發給農民

2 推廣各種優良蔬菜之藏貯及製造法

3 宣傳蔬菜病蟲害防除法

(丙) 花卉

1 發售各種草花子

2 發售去年插條嫁接之各種木本花

3 發售各種宿根花母本

4 推廣各種花卉的栽培管理法

5 推廣花卉插條嫁接定整形法

(三) 牧畜

1 推廣列克行鷄 分送表證辦法另定之

2 推廣黃金鴨 分送臨河各村莊辦法另定之

3 推廣黃金蜂 廉價出售在表證區內逐時前往指導管理方法

4 推廣雜種豬 廉價出售

- 5 推廣純種豬 廉價出售種豬於各公共團體或送本校實驗區飼養之以便施種
- 6 推廣瑞士乳羊 出售各公共團體或分送各實驗小校飼養借以提倡鄉農食用羊乳之風
- 7 推廣各種畜病預防法 編印淺說分發農民
- 8 豬行施種 本場擬養種豬兩頭供各村飼養母豬者來此借種
- 9 協同各公共團體逐次施行各種種畜之推廣
- 10 推廣中國人工孵卵法（炕雞）

(四)蠶桑

- 1 推廣湖桑 本年向無湖桑先代第五農林局宣傳之
- 2 廉價出售蠶種
- 3 指導飼育法
- 4 改良繅絲法
- 5 代農民烘繭

第三年 民國二十四年全年 試驗計劃

第一部 作物部

(一)小麥

1 育種試驗

(A) 穗選試驗 本年仍擬赴安陽，清化，等處選穗二千以上以供試驗

(B) 穗行試驗 用本年田間所選之穗經室內檢查後認為合格者秋季行此試驗

(C) 穗行試驗 繼續去年穗行試驗作法

(D) 小區試驗 繼續去年穗區試驗作法

(E) 五稈行試驗 繼續去年二稈行試驗作法

(F) 中區試驗 繼續去年小區試驗作法

(G) 雜種育成試驗

1 選兩種優良者雜交之，秋季行一粒播種試驗

2 將第二代各種子分別採種各為一區一粒播之

(H) 品種觀察 本年如欲得優良種子秋季播種觀其對於風土是否相宜

2 栽培試驗

按照第二年各項方法繼續試驗

(二)玉蜀黍

1 育種試驗

(A) 二稈行試驗 繼續去年穗行試驗

(B) 一代雜種利用試驗 繼續去年行之

(C) 雜種育成比較試驗 將去年所選出之優良自花受粉種子播種與所保存第二代種子之一部隔離栽培作比較試驗

(D) 膠習風土 將去年作此試驗失敗之種子重復行之另將本年徵得之新品種共同試驗之

2 栽培試驗

按照第二年各項方法繼續試驗之惟對肥料用量比較試驗本年擬將各種肥料減用一半仍擬作三要素比較試驗重復三次各與標準行作比較

(三)粟

1 育種試驗

(A) 二稈行試驗 繼續第二年穗行試驗

(B) 十稈行試驗 繼續第二年五稈行試驗

(C) 高級試驗 用第五農林局去年十稈行試驗之種子

(D) 品種觀察 本年新徵品種行此觀察以便選定優良者栽培推廣之

2 栽培試驗

按照第二年各項方法繼續試驗

(四) 高粱

1 育種試驗

(A) 二稈行試驗

(B) 雜種育成試驗 繼續第二年行之

2 栽培試驗

按照第二年各項方法繼續試驗

(五) 稻

1 品種徵集

2 品種觀察

3 履習風土

4 穗行試驗

(六) 棉

1 育種試驗

按照上年各種方法試驗之

2 栽培試驗

按照上年各種步驟試驗之

第二部 園藝部

(甲) 果樹

1 各種果樹環狀剝皮試驗

2 果實掛袋試驗

3 果實着包試驗

4 果實貯藏製造試驗

5 營造各種模範果園

6 繼續果樹整枝試驗

7 繼續果樹嫁接試驗

8 繼續防除各果木病虫害試驗

9 繼續各果樹剪定試驗

10 繼續各果樹移栽試驗

11 果實罐頭製造

(乙) 蔬菜

1 促成栽培試驗

2 蔬菜雜交試驗

3 蔬菜三要素用量比較試驗

4 蔬菜藏儲試驗

5 蔬菜輪作法試驗

6 蔬菜播種期試驗

7 花椰菜栽培試驗

8 石刁柏移栽試驗

9 其他試驗繼續去年行之

10 蔬菜罐頭製造

11 促成栽培試驗

(丙) 花卉

除按照上年各種試驗外並擬利用暖室作促成栽培之試驗

第三部 牧畜部

本年除繼續前二年繁殖育種外應有左列之試驗

1 肉類罐頭之製造

2 煉乳製造

3 乳酪製造

4 乳酪製造

5 巢蜜之採取

6 瓶蜜之裝設

7 雞鴨卵之加工製造

第四部 蠶桑

(一) 桑樹栽培 除繼續上年試驗進行外並擬高木桑整枝試驗

(二) 蠶兒飼養 繼續去年試驗進行并飼育去年所製新種

(三) 蠶種製造 按照上年方法進行

(四) 繅製蠶絲 按照上年計劃繼續進行

第三年 民國二十四年全年 推廣計劃

(一) 作物

關於推廣要項及方法按照上年行之

(二) 園藝

(甲) 果樹

除按照上年計劃行使外並擬指導農民組織果實販賣合作社以免商人從中剝削並擬徵集各處所產果實展覽觀摩發給獎品以示鼓勵

(乙) 蔬菜

1 推廣各種蔬菜儲藏法

2 推廣各種蔬菜加工製造法

3 推廣各種蔬菜病虫害防除法

4 推廣優良蔬菜

(丙) 花卉

推廣要項繼續去年進行之

(三) 牧畜

1 宣傳 使民衆明瞭畜種改良後之利益

2 觀摩 擴大展覽比賽以名利嘉獎之

3 施種 增加施種數量

4 協同各實驗區之鄉鎮逐次施行各種種畜之推廣

5 協同各公共團體或學校作畜種改良之實質宣傳

(四) 蠶桑

按照上年方法進行



# 河南省立鄉師實驗推廣區概況及計劃草案

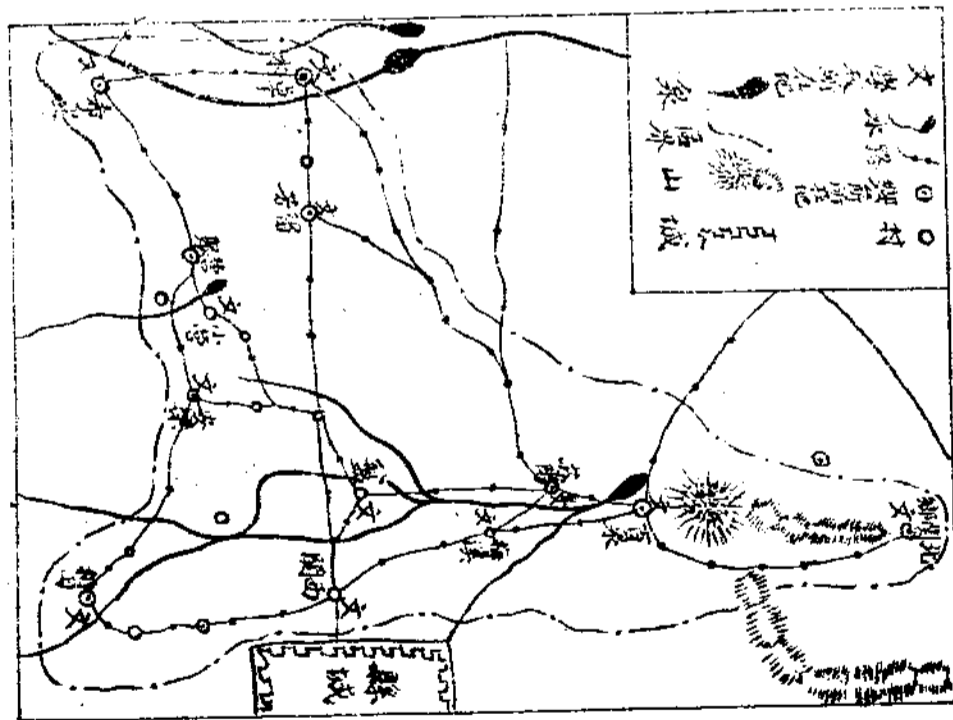
## 第一部 本區概況

(一) 本區成立的小史——本校於民國二十年秋成立，所有實驗事業，皆由實驗部主持。實驗機關有成人學校部，實驗小學及農場醫院四種，此等機關，一方在注重實驗，一方則又為供給學生實習之場所，成效雖有，但終覺零碎而不具體，加以學生人數逐年增加，原有範圍，已不敷學生實習分配之用，及二十二年春，學校改組，特商之本縣教育局，劃百泉附近之稻田，希聖，卓水，留芳，安樂，蘇陽，百泉，北關等八鄉為實驗區，仍由實驗部負責辦理，然因開學在即，倉卒接收，注意僅及原有各鄉小學之整理，所謂建設實驗，尙談不到，故雖有實驗區之名，實僅具雛形，尙未正式成立也，及廿二年度開始，學校始將原有成人學校部及實驗小學合併，以其經費改辦實驗區，設區主任一人，幹事數人，並改各鄉原有小學為中心實驗學校，每校新聘校長一人，協助區主任負責指導學生實習及鄉村建設之責，本區至此，始告成立。

## (二) 本區環境狀況

A 自然環境：本區各鄉除北關鄉位當蘇門山之北，為高原外，其餘皆環衛水流域，土地肥沃，人烟稠密，且地勢平坦，河流縱橫，為天然良好之農業區域，全區南北約十五里，東西約五里，面積約七十五方里，為一狹長之三角形，附圖於下：

鄉村改造旬刊 第二卷 第十一期



全菊圃合擬  
尙振聲

B 社會狀況

- (1) 全區爲八鄉，共十村，其中蘇陽爲三村之聯合鄉。
- (2) 全區共一千九百三十二戶合一萬一千九百一十二人，其中男子爲六千三百零三人，女子爲五千六百零九人，其中七歲以下之幼童，約一千八百五十人，約佔全區人數百分之二五。六強，七歲至十六歲之青年童子爲二四八二人，約佔全區人數百分之二〇。八強，十七歲至四十五歲之成人壯年，爲五三四四人，約佔全區人數百分之四四。八強，四十六歲以後之老年，爲數二二四八，約佔全區人數百分之二八。七強。
- (3) 各鄉民有田畝數量：百泉鄉，二十七頃四十畝，稻田鄉四十三頃六十畝，安樂鄉二十四頃，北關鄉四十五頃六十畝，希聖鄉四十頃，樓根村六頃，八盤磨村五頃四十畝，梅溪村二頃十畝，卓水鄉五十三頃三十畝，東留芳鄉二十頃，約合二萬五千七百四十畝，以全區人數分配，每人應分二。二畝。
- (4) 農業出產，除稻田卓水以產稻爲大宗外，其餘各鄉皆以麥，谷子及玉子高糧爲大宗副業則因村而異，如百泉之販賣藥材，樓根之做香，安樂鄉之做荻簾與藕粉，其餘各鄉之牧羊等，各因出產或因地而異，大致說來，此區農村經濟，尙稱穩定，雖覺苦寒，而能各安其業。
- (5) 農家經濟：據從前調查，及平時觀察，本區農家入不敷出者約佔百分之三十。其能夠自給者，衣食住，亦儉至極低度，如本校前調查百泉村，有許多一年只吃二斤油

者，有許多二三年之間尙未做新衣，至於青菜及鹽，則竟若斷若續，未嘗吃者亦不少，平常人家皆以糠及春葉（春大樹葉）當一季糧食，本地有流行語，謂「春葉糠，半年糧」可見人民之苦寒狀況，百泉尙屬較好之村，其他不及百泉者，更可以想見。

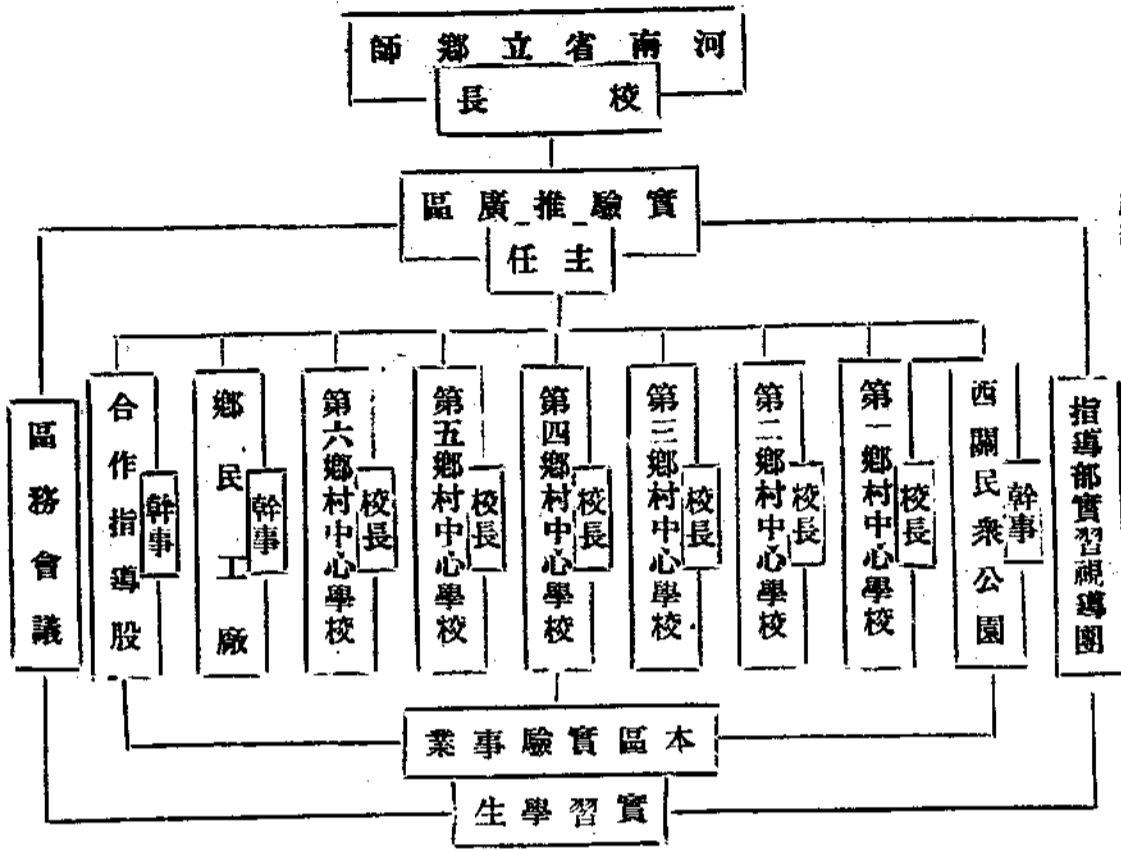
- (6) 教育程度：本區各鄉雖各有初級小學一所，然人民守舊，加以學校辦理不善，農家經濟困難，故入學者甚少，計全區一萬餘人口中，識字者僅一千五百零一人，約佔全區人口百分之十強，人民知識愚陋，迷信尤深，各村皆有莊嚴之廟宇，各鄉皆有神會，現在各鄉小學之教款，盡皆前之一部廟產，唯人民尙稱強悍，團結精神亦有，惜皆組織於神會之水，而未能受正當之訓練。
- (7) 政治組織：各鄉保甲皆已編製完竣，鄉公所亦成立，且有戶籍員一人，就本區而論，各鄉保長，尙皆稱職，且亦較爲公正，對於教育，尤具熱心，此本區之特色。

(三) 本區的性質

本區與普通實驗區不同，普通實驗區，乃由專家專從事實驗，如定縣，徐公橋等是，本區一方爲供給學生之實習場所，一方則從事整個新農村之建設的實驗，故本區的性質較爲複雜，歸結起來，約有下列數種：

- (1) 爲本校之擴大實驗場所，（因本校尙有實驗機關）謀在一規定之區域內，作集合之實驗。
- (2) 爲本校擴大之實習區域，謀教學做之合一。
- (3) 爲本部各實驗機關之推廣區域，企圖實現定區的推廣法。
- (4) 本區組織及經費

甲：組織系統圖



乙：本區廿二年度經費一覽

- 1 移用本校實驗小學及成人學校部全部經常費共一萬元。
  - 2 各鄉小學原有經常費約三千元
  - 3 工廠基金一千五百元
- 其分配如下表

| 類別  | 預算數     | 百分比  |
|-----|---------|------|
| 薪工  | 九〇〇〇元   | 六二%  |
| 事業費 | 四・五〇〇元  | 三一・三 |
| 預備費 | 一・〇〇〇元  | 六・七  |
| 總計  | 一四・五〇〇元 | 一〇〇  |

第二部 計劃方案

- (一) 本區實驗推廣事項
  - (1) 鄉村小學的教材，教法，編製，入學年齡，學校行政組織及普及方法等。
  - (2) 以鄉村學校為中心之鄉村成人教育組織，教法，教材，編製及普及方法等。
  - (3) 鄉村自治完成的步驟與組織的方法等。
  - (4) 農村經濟的改進的方法。
  - (5) 農村新文化的建設的方法。
- (二) 本區實驗推廣的原則

(1) 以小學部為鄉村學校的中心，以鄉村學校為實驗建設新農村之中心機關。

(2) 以合作社為骨幹，創造農村經濟的新路線。

(3) 注意培植各鄉各項事業之幹部人才，為農村建設之原動力。

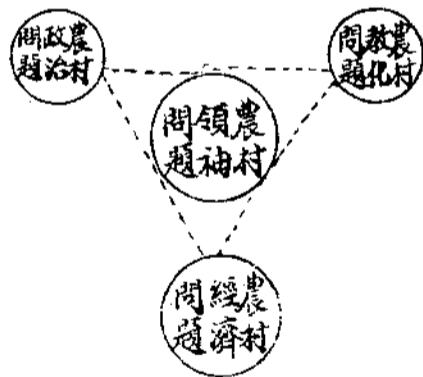
(4) 以本鄉人運用本鄉正當款項，從事本鄉建設的展。

(5) 本部初處領導地位，繼處輔導地位，終則歸政於鄉人，完全聽其自用自治。

(三) 本計劃的特別注意點：

中國農村現有四大問題，(一)農村教化問題，(二)農村經濟問題，(三)農村政治問題(農村治安問題在內)，(四)農村領袖問題，實則此四問題，互為關聯，互為因果，而尤以領袖問題關係重大，試一詳查各鄉村狀況，苟領袖得其人，則此村百廢俱舉，諸項事業，皆易發展而具速效，否則，雖有政府提倡，熱心人士督促，然其效殊難樂觀，定縣之翟城村，所以較各村為進步，實賴米氏兄弟倡導之力，前河南西華青年村，所以有許多之建設，亦本村王氏昆仲提倡之結果，諸如此類，舉不勝舉，如此主張，未免偏重人治，實則領袖與人治不同，社會無論如何演進，領袖終屬必需，故本校認此四大問題，雖互相關聯，互為因果，而實以領袖問題為中心，尤其在民智落後之農村，從事農村復興運動，本地領袖問題，尤須吻合此點，今以下圖表示，當能更

為明瞭：



故本區計劃，對於農村領袖之樹立，尤認為建設中之基本工作。

(四) 實驗目標及標準

甲：總項

(1) 全區達到精密的調查。

(2) 有適當的方法辦理各鄉事業。

(3) 各鄉村學校能成為各鄉活動的中心。

(4) 各鄉有三五滿意領袖，成為各項事業的重心

乙：教育方面

(1) 各鄉村學校要能實驗出辦理兒童教育成人教育的適當方法。

(2) 本區學齡兒童，盡數入學，或具有短期義務教育之程度。

(3) 本區之成年男子，要有百分之五十具有初級民衆學校畢業的程度，百分之二十具有高級

民衆學校畢業的程度。

- (4) 本區成年婦女，要有百分之六十具有初級民衆學校畢業程度，或完成家事訓練。

丙：政治方面

- (I) 戶口調查清楚。
- (2) 土地登記完竣。
- (3) 全區戶口有百分之七十能了解四權的運用。
- (4) 全區成年民衆有百分之七十能了解國家政治及國際關係之大概情狀及與自己之關係。
- (5) 全區各鄉均能有完備之自治組織。
- (6) 全區事業均能以合法手續，按多數民意進行

丁：經濟方面

- (1) 適當的農業改良方法，能推及全區百分之八十之農家。
- (2) 能使合式的副業普及全區各戶。
- (3) 全區百分之六十的住戶分別加入各種合作社
- (4) 全區無高利貸款。
- (5) 全區住戶有百分之九十五能夠自給。

戊：社會方面

- (1) 各鄉有三至五的公正幹練熱心的領袖。
- (2) 全區無游民。
- (3) 全區之鴉片毒品禁絕。
- (4) 全區民衆能有正當娛樂。
- (5) 全區無二十五歲以下之纏足婦女。

- (6) 全區風俗良善，無騷情奸淫之習。
- (7) 全區民衆只在百分之八十五有自助助人的精神。

(五) 實施步驟

甲：第一年(二十二年度起)

鄉村文化閉塞，農民知識愚陋，一切計劃若進行太急，恐有一事稍爲失敗，則羣疑藉起，以後事業，均難着手，故本年計劃，特別注重各鄉學校內部之整理，及農村經濟之救濟，藉以樹立農民之信仰，其主要事項及其進程如下表。

| 事  | 項        | 進                          | 程 |
|----|----------|----------------------------|---|
| 教育 | 學校的接收與整理 | 1 確實整理各校固有經費。              |   |
|    | 兒童教育     | 2 比較地充實學校設備。               |   |
| 方  | 成人教育     | 3 使學校成爲農村活動的中心。            |   |
|    |          | 1 嚴格舉行編級測驗。                |   |
|    |          | 2 各校班級以能容納各鄉學齡兒童百分之四十爲度。   |   |
|    |          | 1 各鄉成年男子須有百分之二十入初級民衆學校。    |   |
|    |          | 2 各鄉成年婦女須達到百分之十受初級民衆教育及家事訓 |   |

| 面              | 政                           | 治   | 方   | 面                                       | 經    |
|----------------|-----------------------------|---|---|---|------|
|                | 初步的農村調查                     | 村民的政治訓練   | 村農自治活動  |   | 農村合作 |
| 練。<br>3 組織校友會。 | 各鄉面積；耕地，人口，農產，及舊有機關與團體調查完竣。 | 保甲鄰閭長須知下列各事，（一）四權運用法。（二）中國政治概況。（三）國際政治概況。（四）各級政府與農村之關係。 | 先組織各鄉自治會，執行下列事項：（一）自衛組織完成與訓練，（二）息訟，（三）禁絕毒品，（四）減少二十五歲以下之纏足婦女百分之二十五，（五）造公有林一所，（六）規定農村公共衛生辦法及助產，種痘人才之養成。 | 各鄉住戶有百分之二十加入信用合作社，百分之二十加入消費合作，百分之十加入售賣合 |      |

| 濟   | 方 | 面 | 其   | 他 | 事   | 進          |
|---|---|---|---|---|---|------------|
| 農業改良<br>農村副業  |   |   | 領袖訓練  |   | 發展學校教育  |            |
| 依據農場推廣計劃。<br>1 依照農場計劃。<br>2 各鄉有十五戶加入織布合作。<br>3 各鄉有三十戶加入養蠶合作及繅絲合作。 |   |   | 1 確切認識各鄉現有領袖之為人，並了解其環境，因而利導之。<br>2 物色三至五個新領袖人才，施以適當之訓練。 |   | 1 各鄉學校酌量擴大校舍。<br>2 增加百分之三十學齡兒童入學<br>3 增加成年男子百分之廿五初級民衆教育<br>4 增加成年婦女百分之廿五受初級民衆教育及家事訓練。<br>5 添設高級班盡量容納會受初 | 第二年（二十三年度） |

| 政 治 方 面   | 經 濟 方 面   |
|---|---|
| 村民的政治訓練<br>村民自治活動   | 農村合作<br>農業改良<br>農村副業  |
| 級民衆教育之成年男子。<br>1 上年受訓練之保甲或鄰閭長給以農政訓練<br>2 增加各鄉住戶百分之三十受上年本項規定之訓練<br>1 繼續自衛的訓練。<br>2 繼續息訟工作<br>3 減少二十五歲以下之纏足婦女百分之三十<br>4 農村公共衛生之設施的發展<br>5 修築鄉村幹道。<br>6 農民教育館成立。 | 增加各鄉住戶百分之二十參加合作社。<br>1 依照農場計劃第二年推廣計劃進行。<br>2 各鄉住戶每戶種樹十株。<br>1 酌量增加織布合作社員。<br>2 增加各鄉住戶百分之二十加入養蠶繅絲合作。<br>3 添設鯉魚合作參加各鄉住戶 |

鄉村改造旬刊 第二卷 第十一期

| 政 治 面   | 教 育 面  | 其 他   |
|---|--|---|
| 村民政治的訓練<br>1 增加各鄉住戶百分之三十受上年規定之政治訓練。<br>2 過去曾受訓練者繼續鄉政訓 | 教育發展至預定標準<br>1 學校內部充實。<br>2 增加學齡兒童百分之三十入學。<br>3 增加成年男子百分之二十五受初級民衆教育。<br>4 增加成年婦女百分之二十五受初級民衆教育及家事訓練。<br>5 擴充高級班 | 農村領袖<br>農村調查<br>4 指導改良各鄉舊有小工廠。<br>繼續訓練上年之新領袖，並使新舊領袖合作使其成各項活動之主力。<br>1 戶口土地職業等詳細調查。<br>2 生命統計。 |

第三年 二十四年度起始

| 他                    | 共                | 面                | 方                         | 濟               | 經      | 面 | 方                            |
|----------------------|------------------|------------------|---------------------------|-----------------|--------|---|------------------------------|
| 農村調查                 | 農村領袖             | 農村副業             | 農業改良                      | 農村合作            | 村民自治活動 | 練 | 完備之自治機關組成凡屬鄉村建設之要項皆歸自治會籌劃辦理。 |
| 1 各項精密的調查<br>2 人事登記。 | 各鄉各項事業之領袖形成威信樹立。 | 照上年規定事項，按預定標準擴大。 | 依據農場第三年推廣計劃進行其有困難或無效者則汰去。 | 繼續上年合作事業按預定標準發展 |        |   |                              |

### 河南省立鄉村師範鄉村醫院二十二年度工作計劃大綱

張愛棠

#### 一、引言

本院工作計劃根據本院宗旨而訂立，並依照地方情形及經費狀況，以定計劃之方針，推本院目前有三種困難：

(甲) 經費太少 查本院每月經費為百九十元，除去曠工薪資，僅餘八十元，以此區區之數，而用於鄉村衛生的改進建

說明：(1) 以上計劃進度，僅屬整個鄉村建設之實驗，其關於農場實驗，則見於農場計劃；其關於小學及成人教育實驗，則見本校二十一年度末期，設計委員會之報告。(下期發表)

(2) 以上所舉，僅屬要項，其詳細進程及細項，則於每年度開始，另行詳細規定。

(3) 本計劃所列之標準，僅屬事前之預定，三年期滿，能達到此預定之進度者，即為自治開始之鄉，一切事業，皆由各該鄉自己辦理，本區再另換區域推行，如不能達到此項預定標準者，隨時再規定辦法，務期其達到。

(4) 一切事業貴有計劃，但計劃係根據經驗，作理想之假定，未必一一皆能附合事實，更未必條條皆稱周密，不過稍有準繩，庶免臨時忙亂，究竟此計劃如何，疎漏至何程度，尚須事實之證明。

設及醫藥設備，實屬難能。

(乙) 人力缺乏 按本院工作人員，僅有一主任及一助理，其他由本校學生及院內學徒在內實習，不但量的方面感覺缺乏，質的方面，亦欠精當。

(丙) 民智淺薄 百泉地瘠民貧，文化衰落，民衆的腦海



中，充滿着『陰陽五行』、『眼不見為淨』和『各人自掃門前雪』的心理，怎能信仰新醫藥衛生事業？並因生計困難，更無心講求衛生。

本院過去毫無成績之可言，多半受以上三點影響，頃聞校當局對於經費人力等等，亦有相當的解決辦法，或許將來不至再有難關發生，？醫藥衛生事業得以順利進行？，亦未可知，茲將本院廿二年度工作計劃大綱，分別縷述如下：

## 二、工作計劃大綱

- 一，調查實驗區鄉村衛生概況
- 二，設立民衆衛生展覽室
- 三，擇定實驗區中一小學試辦學校衛生
- 四，訓練助產人材推行助產新法
- 五，實行巡迴診療
- 六，舉行兒童健康比賽
- 七，出衛生壁報
- 八，編印健康小叢書
- 九，提倡地方保健會
- 十，舉行拒毒運動
- 十一，添置病室內寢具及用品
- 十二，添置醫療器具及藥品
- 十三，舉行家庭訪視
- 十四，舉行衛生運動會
- 十五，舉行健康檢查
- 十六，舉行清潔運動

鄉村改造旬刊 第二卷 第十一期

- 十七，舉行捕蠅運動
- 十八，舉行種痘運動
- 十九，舉行游泳比賽
- 二十，開辦母職訓練班
- 二一，舉行防疫運動
- 二二，成立衛生設計委員會
- 二三，添置衛生宣傳用品
- 二四，成立國產藥物研究會
- 二五，獎勵家庭衛生
- 二六，組織衛生講演團

## 廣武歌謠

(續)

瑞光集

### 四〇，小蜜蜂

小蜜蜂，上海海，一去三年沒回來。人人都說他死了，他去南山折花帶，爹一朵，娘一朵，留下一朵配英哥，配哩英哥會犁地，犁到南場裏，碰見賣糖哩。賣那糖？賣切糖。切給俺點嘗嘗！俺回家給你偷碗豆，俺娘打俺十磚頭，回家給你偷棉花，俺娘打俺十鎚把。賣糖哩，恁走罷，俺娘出來沒好話，夠尖鞋。牡丹花，一脚踢你個仰背叉。

### 四一，紅娘

紅娘早起巧打扮，打打扮扮走娘家。大嫂籠住馬，二嫂拉着鞭，三嫂打發妹妹堂樓坐，四嫂烙油饅，五嫂端，六嫂討火七嫂裝煙，八嫂展開紅綾被，九嫂打發妹妹睡。小姑在家行的

二五

惡，十天一逼逼嫌多，小姑在家行的好，一天十逼逼嫌少。

#### 四二，小白雞

小白雞蛋皮薄，殺我不勝殺那鴨。那鴨說：「我領長，殺我不勝殺那羊。」那羊說：「四支銀蹄往前走，殺我不勝殺那狗。」那狗說：「黑地白天我看家，殺我不勝殺那馬。」那馬說：「東瀟瀟，西瀟瀟，下灘給恁拉碗豆。殺我不勝殺那牛。」那牛說：「長臉地，短臉地，我把把，我犖犖，殺我不勝殺那驢。」那驢說：「拉着小磨呼轆轆，殺我不勝殺那豬。」那豬說：「一碗水，一碗糠，拿起小刀見閻王。」

#### 四三，喜鵲

喜鵲叫喳喳，提籃進城買棉花，一買買到丈人家，又是扯，又是拉，拉我進家喝盃茶。風吹風糜看見她。烏頭髮，白玉牙，回家對娘說，快用花轎抬來家。

#### 四四，織布

織織布，回回腰，不帶手巾就帶刀。

#### 四五，麻尾鵲

麻尾鵲，尾巴長，娶了媳婦忘了娘，打娘送到山坡哩，媳婦放到被窩裏。

#### 四六，小狗唧唧咬

小狗唧唧咬，有客來到了，誰來拉，張大嫂，拿哩吓，擲了一盤乾吧蛋。你怎麼不吃哩。沒牙咬。

#### 四七，井裏開花裏肚深

井裏開花裏肚深，做對花鞋懶娘恩，路又遠，河又深，脚踏河沿罵媒人。

### 鄉村改造旬刊徵稿簡章

- 一，本刊歡迎校內校外之稿件
- 二，投寄之稿須合於下列性質
  - 1 關於鄉村改造之評論
  - 2 關於鄉村改造運動之報告
  - 3 關於農村調查之報告
  - 4 關於鄉村教育諸問題之商榷
  - 5 農民文藝
  - 6 讀者意見

|         |        |      |
|---------|--------|------|
| 本 刊 價 目 | 零 購    | 每冊五分 |
|         | 長期定閱   |      |
|         | 全年三十六冊 | 一元五角 |
|         | 半年十八冊  | 八角   |
|         | 郵費在內   |      |

- 三，投寄之稿，不論何種文體，唯須繕寫清楚，自加標點，能照本刊之格式者更好。
- 四，譯稿請附原文出處，能附以原文更好。
- 五，來稿請詳註通訊處及姓名，署名可以隨便。
- 六，來稿本刊得斟酌刪改，不願者，請預為申明。
- 七，來稿登載與否，概不發還，事先聲明或附足郵票者，不在此限。
- 八，來稿一經登載，酌酬本刊（校內另訂）
- 九，來稿請寄本校旬刊編輯部