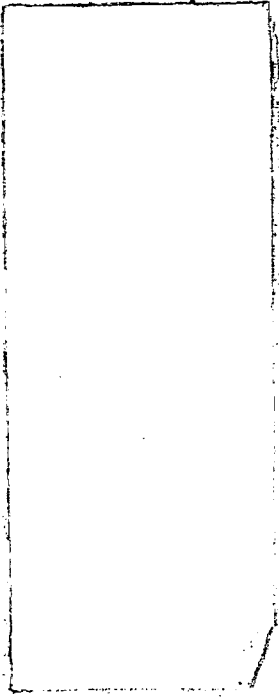


中華民國二十四年十月

東遊日記
日本佛法訪問記

淨廬初稿



引言

人生於今日之世，亦難矣哉。彼政治家學問家，固無論矣。即工商家，甚至勞動家，苟無世界眼光，不明國際現狀。便不足以言競爭，謀發展。不慧久皈佛法，淡於名利。雖無與人爭長之心。但不能捨利國利生之願。故周遊世界之念，懷之久矣。第因萱幃年老，未敢遠離。素志未償，心懷耿耿。惟我東鄰，近在咫尺。文物之盛，不減歐西。每欲先遊。又以因循未果。會本年四月，東京孔子聖堂落成。財團法人斯文會，約請參加典禮。更開儒道大會。余欣然從之。於是周遊彼邦，歷三閱月。耳目所經，不能無感於懷。親朋過問，又未能一語盡道。思不獲已。謹就遊歷所及。拉雜筆之。權當報告。計東行所歷，約分四部。一儒道大會，二佛法之訪問，三名勝之遊覽。四工商業之考察。又就每日行動，更爲日記一篇。凡未記於前四篇者，則於日記中詳之。文字簡陋，不足以示通人。不過聊以答報親朋，僅代口述云爾。

中華民國二十四年七月劉彭翊識於舊京淨廬

東遊日記引言

東遊日記

劉彭



赴津

四月十二日 午前，與北洋醫院院長李君勃言約妥行程。一同東渡。向老母辭行。並收拾行裝。

晚十一時，由津登北寧車與勃言相會。是行簡單。未帶僕從。

十三日 早七時，過山海關。稅關職員日人上車檢查行李。

午後四時，過瀋陽下車。易乘南滿車。中間因有數小時之餘暇。同勃言僱汽車遊北陵及街市。北陵修理一新。已非舊時景象。晚十一時登南滿車赴朝鮮。

十四日 早七時，過安東抵朝鮮境矣。鐘錶改點以東京爲準。加一小時。車中遇關東軍參謀中佐田中隆日。談甚歡。彼知余爲佛徒。特爲函紹京都本願寺僧正大谷光瑞。意殊可感。

午後三時，抵京城。前高麗之故都也。下榻於本町平田旅館。箕子後裔依舊白衣紗帽。不免有今昔之感。

京城舊名漢城。在朝鮮中部漢江北岸。爲韓國舊都。今日本總督之駐在地也。背

負白岳。面臨漢江。形勢甚雄。人口約三十萬。爲朝鮮第一都會。華僑居者五千餘人。我國總領事駐焉。其南龍山。扼鐵路交點。有日本駐鮮軍司令部。其西北開城。爲五代後高麗舊都。附近產高麗參，多輸我國。

天雨不能遠遊。乃同勃言持傘步行遊街市。城郭盡行拆毀。改築馬路。惟南門，東門，城樓巋然尙存。頗類北平正陽門之形勢。行至南門。參觀全鮮產物展覽會。

十五日 午前，冒雨遊朝鮮神宮，博文寺，科學館，昌慶苑，等處。朝鮮神宮上供天照大神，下供明治天皇。博文寺上供釋迦如來，下供伊藤博文。昌慶苑朝鮮國王之故宮也。現爲博物館。陳列李王舊用物品。內中古佛像，中國古物，以及宋瓷之類頗多。惟本日星期。景福宮，德壽宮，不開放。未能參觀。憾事也。又參觀朝鮮總督大樓。樓爲新建。狀甚壯觀。聞用費五百萬元。

午後四時，登車赴釜山。途中遇日本新聞記者能勢辰。談論中日問題。彼深痛對華用武之非。同種同文，致相仇視。貽笑白人。並謂日本輿論決不如是。僅出少數當局者之偏見耳。又謂以力假仁者霸。霸必有大國。以德行仁者王。王不待大

。自稱王道，而不修德行仁。可悲之甚。等語。余當然不便置答。然可見公道之在人心。固不能以國籍而限也。

夜十一時，抵釜山。便衣警士盤查甚嚴。十一時半登輪渡。（日人呼輪船爲汽船）警士又來盤詰。船小浪大。搖蕩甚急。

釜山位朝鮮半島南岸。外障絕影島，港澳深廣。內控農業區，物產饒富。且扼朝鮮海峽之要點，與對馬島相呼應。對外貿易之第一港也。華僑居者甚衆。其西鎮海，沿岸深曲。外蔽巨濟島，形勢天成。昔爲日本海軍鎮守府。今改爲海軍要港。

十六日 早八時，抵下關。又有警士詰查。因余爲斯文會禮聘。每次盤詢。雖執禮甚恭。然已不堪其擾矣。

下關一名馬關。與門司隔馬關海峽相望。爲瀨戶內海咽喉。日本有名之商港。亦要塞地也。甲午戰後。李合肥與日訂割讓台澎之條約於此。隔水門司，與馬關有汽船相通。商務之盛過於馬關。

九時，由下關登車東行。沿途便衣警多有盤詰。煩瑣之至。途中看王揖唐先生東

遊紀略。於余此行補益良多。

晚九時，抵京都。下榻ステーションホテル。(Station Hotel)日人崇尙歐化。喜用西洋名詞。甚至音義不清，有難索解者。如在我國，於此店必名車站飯店。而不用洋音也。

京都一名西京。爲日本舊都。至今天皇卽位，仍在此行典禮。初，桓武天皇由奈良遷都於此。歷千餘年。極爲繁盛。明治遷都。稍漸衰落。明治二十一年，首將隣區合併，改稱爲市。今人口七十六萬。爲日本第五大都會。亦政治文化實業之中心也。惟地位深在內陸。不及東京扼要。

宣統遜帝，適於是日由東京抵此。京都府廳及市役所。(卽市政府)歡迎招待。對車站結一奉迎門。沿街懸旗結彩，燈燭輝煌。聞中國學生及朝鮮人因遜帝來此被拘於警察署者甚多。防意外也。

十七日 午前，僱汽車(日本呼汽車爲自轉車)同勃言周遊市內名勝。東本願寺，三十三間堂，豐國神社，東福寺，陸水寺等處。後到圓山公園。時園內櫻花盛開。棚帳滿園。燈彩如畫。卽在園內午餐。

午後，遊知恩院，八坂神社，銀閣寺。又到嵐山觀櫻。惜半凋謝。拍照一次。五時，到桃山，瞻明治天皇及昭憲皇后兩宮陵寢。不甚宏麗。較之中國帝王陵墓。相去遠甚。

晚間，參觀圓山公園櫻花大會。遊人如鯽。歌聲，酒聲，嘻笑聲。聲聲盈耳。純係太平景象。回憶中國民生凋敝。邊警迭驚。能無感慨係之。

本日所遊，以寺廟居多。大半偉大莊嚴。較之西湖普陀各寺，有過之無不及。殿宇建造，不用磚石。概以木料。頂不用瓦。覆以杉皮，重疊多層。亦頗堅固。參拜男女，絡繹不絕。比西湖春季進香者，爲數尤多。多半結成團體，歷參各埠大寺。足見佛法之盛。惟各寺古代佛像，不祀於堂。另陳於國寶館。概以寶物視之。售票供觀覽。殊失佛教之旨。然風氣所染。各廟無不如是也。

十八日 午前，同勃言遊市外名勝。九時僱汽車先到八瀨遊園地。換爬山電車(Cable Car)達四明嶽。步行至高祖谷。乘空中高線電車(Rope Way)抵延曆寺。傳教大師之古道場也。延曆範圍甚大。全山皆名之。殿宇亦甚多。多仿唐式。步行遍謁釋迦堂，淨土院，(有傳教大師墓)戒壇院，大講堂，根本中堂，等處。在山頂

午餐後。由山東側，叡山中堂處，乘爬山電車下山。達坂本。前僱之汽車已在此守候。曆遊琵琶湖附近之唐崎，三井寺，石山寺，宇治等處。本擬再謁黃檗山之萬祥寺。惜時以晚。未能如願。

比叡山爲天下著名之靈峰。天台宗之總本山也。景物之佳猶屬其次。桓武天皇延曆七年，傳教大師最澄開山。創根本中堂，名一乘止觀院。自刻等身藥師佛像安之。其後逐漸擴充。規模益大。惟僧衆日恣，養兵自衛。元龜二年，因黨於淺井朝倉，觸織田信長之怒。焚燬全山。迨至德川時代。始漸次恢復舊觀。至今道場盛興。參禮者衆。

晚間，再遊圓山公園。櫻花已半落，而絃歌未息。燈火猶明。步遊市廛。回寓已宴。

十九日 本晨遜帝離開京都。警察因余等爲華人。干涉不准在樓上。防意外也。不得已，同勃言出店。搭電車到祇園散步。

午後，遊丸物百貨商店。買清水盜數件。預備回國時贈聘卿。因聘兄甚愛此也。晚間，觀祇園都踊劇。此劇爲他處所無。惟京都四月間行之。亦歷史上一段故事。

也。明治初，首都遷江戶。即今之東京。以致京都市面蕭條。當地士紳亟謀補救。廣集藝妓。每於春季作都踊舞，招引遊人。藉以繁榮市面。至今相沿未替。

二十日 午前，同勃言遊東西本願寺。

午後一時半。特急車赴東京。沿途風景清幽。日人每自詡爲花園國。實亦不媿爲瑞士第二也。

晚九時，抵東京驛。甥孫王金鑑來接。下榻於丸之內ホテル。

東京舊名江戶，位於東京灣內。日本維新後之國都。據關東平原饒富之區。爲全國政治，軍事，學術，實業，交通之中心。人口約五百萬。前爲全國第二大都會。近足稱爲第一大都會矣。明治二年，遷都於此。稱東京市。二十一年，立爲特別市。採用專任市長制。設市役所。（即市政府）分全市爲十五區。近增至二十區。市域擴大。就中宮城居中。官署使館列其四周。其外市塵櫛比。工廠林立。日本北部貿易及鉅大工業，胥集中於此。學校多在市北。我國留學生有兩千餘人。大正十二年，（即西曆一九二二年）慘遭地震。市幾全燬。經日人慘淡經營。已於一九三三年興復告成。而氣象建築，較前益加偉麗。興復之速。洵足驚已。

晚十時，同勃言金鑑遊銀座。銀座爲東京第一繁盛街。頗類上海之大馬路。步行回寓。沿途電車汽車交錯。行走甚難。東京交通，火車電車汽車之外。有高架電車，地下鐵道。四通八達。交通之繁。東亞實無其比。

夜深，爲勃言說彌陀經要義。本日就寢甚遲。

二十一日 因旅館臨火車及電車道，甚吵。夜不能寐。本日移寓日本橋區茅場町。

東洋ホテル (Toyohotel)。

早起，同勃言金鑑搭高架電車赴橫濱。參觀橫濱復興展覽會。此會展覽，規模甚大。全國產品分區各置專館，內地各館以外，有朝鮮館，台灣館，滿洲館。橫濱位於東京西南。瀕於東京灣西岸。亞美航路，此爲要衝。日本對外航路之起點也。港闊水深。設備周全。聚萬國之商船。輸內外之貨物。爲日本對外第一貿易港。我國僑商甚衆。設總領事館焉。大正十二年，(即民國十三年)大地震。橫濱與東京同遭浩劫。今則街市繁華。較前益甚。人口現約七十萬。爲日本第六大會。貿易與美最盛。中英次之。輸出以生絲棉織品爲大宗。

晚間，遊上野公園。復搭地下鐵(即地下電車)到銀座。遊三越百貨商店。此爲東

京最大商店之一。

地下電車，惟東京市及大阪市有之。他埠均無。據聞此種設備。在平時所以便交通。在戰時所以避空軍之襲擊。東京爲日本政治中心。大阪爲工業之中心。兩處關係較他埠爲重要。故有此種之設備。宜也。

二十二日 午前，訪蔣兩岩公使。談甚久。公使派秘書楊雪倫招待參觀考察事項。午後，同勃言金鑑搭地下鐵赴三里塚看櫻花。孰意均已凋謝殆盡。敗興而歸。抵寓已九時許矣。

二十三日 午前，訪河北省留學生經理員梁子青君。談甚歡。梁君代爲計畫參觀遊覽之程序。意極殷勤。

午後，訪岩村成允於文化事業部。岩村君介紹晤見岡田部長。談東方文化事項。甚融洽。岩村久於中國。中國情形甚熟習。華友亦最多。中國語極流利。四時，經岩村介紹晤斯文會副會長服部宇之吉博士。服部年逾六旬。爲文學界之巨擘。勝清曾來華任北京大學堂總教習。回國後，又任帝國大學教授。近因年老休致。專辦文化事業。見尾勝馬引導參觀聖堂各部。時宴方歸。

二十四日 本日因感冒未出遊。

晚間，梁子青君請在寓便酌。難辭却。不得已前往。飯後，同勃言金鑑往東京寶塚劇場觀劇。回寓頭痛不止。

寶塚劇場爲東京新建之劇場。規模甚大。樓有五級。電梯上下。有食堂，有酒吧，有客廳，有陳列廳，寶塚少女劇團在此表演。多西式劇。配以洋樂。日劇華劇，亦時加演。

二十五日 因病未出門。

二十六日 午前，同勃言遊上野公園內之動物園；帝室博物館，及科學出品展覽會。東京大小公園不下百數。其中以上野公園，日比谷公園，淺草公園，新宿公園，爲最大。而尤以上野，日比谷，兩園爲最美。上野公園又名恩賜公園。地域甚廣。內可行車。花木繁多。清雅可愛。西鄉隆盛銅像，建於園左。內有動物館，圖書館，自治館，科學博物館，美術館，精養軒，等機關。又有不忍池，櫻岡，竹台，東照宮，等名勝。遍遊需時兩三日，方可遊盡。時間匆促。僅觀其大略而已。午後，接高野山庶務部長，高橋慈本來電。歡迎上山參加道場。並派吉井芳

純招待一切。四時吉井來訪。約定五月二日儒道大會閉會後，一同上山。

晚間，同勃言金鑑遊新宿。並到清水組百貨店買應用物品。店內陳列五月人形甚多。形多武士裝束，或僅甲冑刀劍。日俗，生子，親友必以此爲禮。每年四五月間羅列於庭，祝兒健壯。亦武士道之遺風也。

二十七日 午前，同勃言遊淺草公園。瞻拜觀音堂。購請日譯心經，及法華普門品。各一本。以備勃言誦讀。

午刻，在松屋百貨店內食堂午餐。各埠因便利職員起見，食堂甚多。日人習慣尤多在食堂午餐。價頗廉。各百貨店均附設之。

晚間，回訪吉井芳純，於芝區二本榎高野山別院。

二十八日 午前，東京會館開儒道大會。與會者二百餘人。中國參加二十餘人。斯文會會長德川家達公爵主席，致開會詞。松田文相，松井博士，大倉男爵，孔齋昭潤，顏齋振鵬，及董康相繼演說。

午宴後，中國參加人員一體退席。

晚間，德川公爵設宴於帝國ホテル。(Imperial Hotel) 席間德川致詞。孔齋代表答

詞。宴後，映聖堂釋奠電影。

二十九日 本日原訂斯文會招待，遊覽各名勝。因雨未果。余同勃言往觀白木屋樓上之儒教文化展覽會。

本日爲日本天長節。沿街懸旗，極表慶祝之盛。

午後，斯文會派中川義彌招待，參觀東京日日新聞社。該報爲日本最大新聞之一。在大阪下關均有分社。每日出報總數。一百餘萬份。亦可謂夥矣。

晚間，斯文會招待，在寶塚劇場觀劇。余因病，未終局而歸。

三十日 本日孔子聖堂大祭。與會者約四百人。中國參加席次居首。同人一律着華常禮服，藍袍青掛。九時舉行典禮。德川會長主祭，着祭服。伏見宮博恭王領班，着軍禮服。典禮如儀。首由松田文相式辭。相繼首相代表，內相代表，宮內大臣，孔裔，顏裔，均有演辭。

午刻，上野公園精養軒尙齒會。德川公爵主席。年長均有贈品。齒最高者九十一歲。

三時，博恭王在伏見宮招待茶會。會畢，每人贈茶點一盒，紙烟數支。均印有金

菊花章。(金菊花章爲日本皇室徽章)日所視爲珍品者也。多懷歸寶藏。亦足見恭敬皇室之意。

晚間，大倉喜七郎男爵柬請詩書大會，於紅葉館。自岡田首相以次百餘人。男爵雖爲商業家，而雅好詩文。每多吟咏。席間致詞，語頗有識。藝妓宥酒，奏劇兩齣。舉座皆歡。宴畢。筆墨羅陳，詩書隨意。余拙於此道，未敢獻醜。勃言則大寫其字。其餘同人，吟詩，作畫，各盡所長。惟余於此會始終不能忘懷者。卽桐城方浴之詩也。其詩曰「三國日中滿，原非魏蜀吳，今同趨大道，和好願如出，」方某僑日售畫有年。蓋已忘却爲中國人矣。

五月一日 午前，訪岩村成允。告以明日將赴高野山大阪等處遊歷。岩村謂卽由外務省令行大阪府，妥爲招待。意殊可感。

午刻，岡田首相，廣田外相，松田文相，公宴於內閣官舍。岡田致詞。德川公爵代表答詞。孔齋昭潤亦有答詞。

三時，東方文化研究所招待茶會。所長服部宇之吉博士致歡迎詞。孔齋答詞。當場朝鮮人孔聖學等，自稱至聖後裔。元末遷於朝鮮。請認同宗。但因言語不通，

無譜可查。孔昭潤殊難作答。遂無結果。

晚間，見尾勝馬送來斯文會贈品，春秋正義，禮記正義，影印孝經，論語，等書。並索余書以作紀念。不獲已，勉書兩幅，聊以塞責。一贈斯文會。一贈見尾。

二日 午前，中川義彌招待，遊覽新宿御苑。

午刻，蔣公使宴請參加聖堂典禮人員，並留影紀念。

四時，吉井芳純同田中清純阿闍黎來訪。田中爲靜岡市清水寺方丈，名僧也。晤談之間，頗見品德。約余赴靜岡一遊。余表謝意。允由高野山歸來前往。

晚間，吉井芳純來會。十時車啟行同赴高野山。

三日 早九時，車抵大阪驛。改乘公共汽車（日人稱公共汽車曰乘合自動車，專雇汽車曰貸切自動車）至難波。復搭電車，十二時，抵高野山下。高橋部長派井林來接。再乘爬山電車，又換汽車，始達山門。招待余下榻於龍光院。龍光院爲當日弘法大師駐錫靜修之所。現在方丈諦見老和尚，德行純潔，慈悲和藹。令人起敬。

四時，同吉井往金剛寺。因管長高岡隆心，公出。得晤總務部長釋法傳，庶務部

長高橋慈本。談中日密教研究會事甚詳。余主張，此會既以宏揚佛法爲旨。不應涉及政治意味。苟能多接引佛教名人入會，則密教不難發展。否則政海中人愈多，則真正佛徒將裹足不前矣。高橋等約余入會。余謂倘能如我主張。爲佛法盡力，在所不辭。僅務虛名，非我本願也。

四日 午前，同勃言吉井乘人力車周遊高野山各廟。最後，禮奧之院弘法大師肉身塔。供燈一晝夜。又禮親鸞上人墓。

奧之院外，古木森森，爲公墓地帶。日本名人多葬於此。內有華僧顯蔭之塔。顯蔭崇明宋氏子。初依諦閑爲僧。大正十二年（卽民國十六年）來日皈依天德院金山阿闍黎學密法。頗有所得。惜不永壽。山僧贖資，建塔於此。

十時，參觀高野山佛教大學。學長和田性海博士，招待甚殷。談亦甚洽。頗有學者風度。又參觀圖書館。由館長拇尾祥雲博士，領導說明。此館建於昭和九年，紀念弘法大師一千年御遠忌。藏書甚富。以佛書爲多。余等每到一處，必供茶點。日俗，如當時不食，須懷之歸。否則爲失禮。

午後，參加結緣灌頂。講師香川英隆，灌頂師岡田實範。聽講，投花。傳受眞言。

畢，遍禮八祖像。供養結緣。高野山每年春秋兩季，結緣灌頂。春季由五月三日起，起至十二日止。此爲第二日也。

四時，參觀靈寶館及大聖院。院僧能繪一筆龍。形如梵音吽字。當場繪贈余及勅言各一幅。又參觀大師教會，參事乃村龍澄，贈弘法大師繪傳。歸來登龍光院山頂，頂禮高塔。塔內供大日如來，及不動明王像。

晚間，有華僧淨德，蒙僧仁忠來訪。淨德出家于杭州梵天寺。仁忠出家於熱河東科後旗，雙福寺。現均依止天德院金山阿闍黎學法。金山固有德高僧，余慕名久矣。本擬趨謁，因不在山乃止。余勸淨德入佛教大學，再兼依止金山。教事雙攻，宏法利生方有把握。彼頗首肯。

五日 午前，同吉井參觀高野山中學，及修道院，勸學寮等處。余將手持之琥珀念珠。供養吉井，以作紀念。

午後，金剛峯寺招集全山領袖，開茶會歡迎。全山首腦約二十人。公推拇尾博士致詞，又說明日本佛教之特點。余答詞並略述感想。

三時，向諦見老和尚辭行，並獻供養。諦老勉以調和中日感情，免除浩劫。慈悲

之懷，溢於言表。余下山，吉井送至汽車站始歸。

八時，抵大阪。甲子園 ホテル 派人來接，遂下榻焉。此店精緻完美。去年王揖唐先生東遊，即寓於此。

大阪位於大阪灣東北，爲水陸要衝。古稱難波，不過海邊小村。與我國來往，多由此登岸。於豐臣秀吉時代，始築城修路。工商業漸次發達。明治二十二年，實施特別市制。大正十四年後，合併鄰近東城西城兩郡，市區愈廣。人口二百七十萬。爲日本第一大會。工廠最多，煙突如林。有煙都之稱。貿易對內，居全國第一。對外，次於橫濱神戶。實東亞第一工業區，而日本經濟之中心也。

六日 午前，因甲子園距市過遠，來往不便。移寓今橋大阪 ホテル (Osaka Hotel)。十時，訪駐阪領事，任瀛士君。二十年故友相逢，其樂可想。瀛士爲我計畫參觀事項，甚爲周詳。中日間之商務，以神戶爲最多。大阪次之。故中國設總領事館於神戶，而設辦事處於大阪。瀛士以神戶領事資格，駐阪辦事。午後，因任領事之介，參觀武田長兵衛商店製造廠。由其廣告部華職員張周德，招待領導。

晚間，任領事設饌於天華俱樂部。同座有中國銀行調查員周仲眉王豫章兩君。周君善皮簧，且能崑曲。瀛士司琴。二十年前故態，復演於異鄉矣。

七日 因病未出遊。

晚間，武田商店派張德周來，約到朝日新同大樓食堂便酌。辭不獲已，勉強一往。

八日 因病，未出遊。服藥後大睡。

午後，同勃言到北陽演劇場，觀浪花踊。歸後，頗覺不適。

九日 病未愈。靜養，未出門。

十日 午前，同瀛士勃言訪大阪府知事。知事因公晉京，得晤外事課長田中義男。

田中指派勤務岩倉傳七，專任招待參觀事宜。大阪古城，相對府廳。同勃言往遊。城爲豐臣氏之故居，地不甚廣。近年重加建造，眉目一新。不久以前，士紳釀資重築天守閣。概依舊式。巍然矗立，狀亦奇觀。

午後，參觀朝日新聞社。由秘書課長五十嵐秀，東亞部長神尾茂，招待案內（案內在日語爲領導意）。晚間，神尾過訪。贈我弘法大師文化大觀一冊。

十一日 岩倉君來會，同往大阪市役所（即市政府）。役所派池川清，陪同參觀北市民館。館長志賀志那人，案內招待。極其周至。大阪市有市民館七處。此爲最大。內附職業紹介所，生業貸出所，託兒所，齒科診療所。市營天六質舖，等機關。每年經費一萬七千元。質舖另有基金。月息一分五釐，質期四個月。託兒所現有兒童百餘人。成績斐然。

大阪市市營之社會事業。統計市民館有七，醫院有六，診療所有十六，產院有三。乳兒院有三，託兒所有九，職業紹介所有十四，質屋有四。此外尙有人事相談所，食堂，宿泊所，浴場，住宅，宿舍，等類。進步甚速。非僅政府之努力而已。午後，鹽野義製藥廠，派明渡義明來，陪同前往參觀杭瀨分工廠。廠長兒玉秀衛，招待甚殷。

晚間，明渡招待遊道頓堀。此處爲大阪市娛樂場所。戲院，影院，妓館，叢集。與天津之南市，北平之香廠，無異也。在キヤバレーマルタマ咖啡館，酒酌後。看浪花座，日劇。歸寓已宴。

十二日 午前，遊天王寺公園，並謁天王寺。廟甚偉。親鸞上人銅像巍立。買法然

上人繪傳等書而歸。

午後，因體發燒，未出門。

十三日 午前，訪任領事。遇財政部考察關稅委員任錦祥，字鐵英。談甚洽。

午後，遊大阪城天守閣。閣爲五級。陳列豐臣氏歷代遺物。內有明朝萬曆冊封豐臣秀吉爲日本國王詔書。爲歷史上有價值之文獻。

十四日 午前，同勃言赴京都。因宮內省之許可，前往御所參觀。惟適逢祭期，未能如願。便道參觀恩賜京都博物館。

午後，訪松本大僧正，於東寺。招待茶點。由高崎光哲（總本山東寺宗務所參議）案内，參拜各殿。臨行，贈余弘法大師千一百年紀念繪葉。

十五日 因連日勞乏，又覺不適。午前未出門。

午後，岩倉來視余病。勸赴箱根休養。余久擬赴箱根一行。遂於晚車首途。

十六日 早七時，抵小原田。改乘電車，登箱根山。八時，抵宮之下。下榻於奈良屋，日本式之旅舍也。清潔幽雅。當年明治天皇避暑箱根，此其駐蹕故址。門外有紀念碑，仍然存在。余溫泉浴後，小睡。

箱根山，在橫濱南。爲古代火山舊址。現爲溫泉名所。最高處海拔三千六百尺。湖山秀麗，風景清幽。四時有不謝之花。春日之櫻，秋間紅葉，尤爲特色。山上有湖，周爲數十里。誠絕無而僅有者。登山路口有四。交通甚便。由火車來往者。小田原爲其出入口。近日建設，進步頗速。已駕乎日光之上。名人別墅亦漸多。午後，因病初愈，不敢遠遊。步遊街市。在旅館拍照一次。

十七日 午前，搭公共汽車遊小谷涌。杜鵑花開正盛。種色甚繁，花叢遍山。奇觀也。

午後，休息未出門。

十八日 天雨未出遊。

十九日 午前，雨霽。天朗氣清。同勃言乘電車至強羅，換爬山電車。再坐肩輿至大谷涌。看古火山舊址。古火山已無可考。惟焦炭敗石，尙可證明。現爲硫磺泉發源地。強羅石姥子等溫湯，皆策源於此。遍山烟氣四佈。硫磺氣味甚濃。日人呼爲地獄。蓋畏火山之苦也。在大谷涌右側，遠觀富士山，高出雲表。山巔積雪不消，美麗可愛。此處名爲當士大觀，非虛語也。歸途，遊強羅公園。在觀光飯

店午餐。午後，回宮之下。疲甚。浴後，小睡。

二十日 午前，與勃言研究弘法大師十佳心論。

午後，乘公共汽車遊湯本。參觀觀光博覽會。會內雖設史料風光，溫泉，等館。多無足取。在演劇館觀劇片時，頗饒鄉間意味。裝束樸素，與東京京都等處戲劇判若天淵。正如中國野台戲然。

湯本，近佃鄉村。婦女多赤足。面目雖美修飾，亦不着襪。習俗如此，不以爲陋。歸途，抵宮之下街外。再搭爬山小電車，下行遊堂島。地不甚廣，風景絕佳。昔日夢想大師習靜所也。

二十一日 午前，搭公共汽車遊元箱根及箱根町。箱根町，古箱根關之故址也。昔燬於火。昭和四年，發見古物多種。築館陳列。歸途，乘小汽船經蘆之湖，回元箱根。暢遊箱根神社。

午後，同勃言步遊堂島。搭爬山小電車回寓。

二十二日 午前，同勃言乘公共汽車遊仙石及長尾峠。仙石，鄉村而已。無足觀者。惟清潔非我鄉村可比。長尾，爲箱根山最高處。海拔三千英尺。左觀蘆之湖，

右觀富士山。惜本日雲掩峯嵐。只見山麓，不及雪頂。爲遺憾耳。

午後，因店主人之介，遊三井別墅。別墅在小谷涌。確甚幽雅，邱壑亦富。櫻樹極夥。春間櫻花，在本山此爲第一。內有網球場。據聞者云。昭和天皇爲太子時。曾於此處作戲。甚以爲光榮云。

二十三日 午前，離開箱根。先搭汽車抵小田原。步遊街市，並參觀故城。形勢與太阪城相仿。

十一時，搭火車赴東京。因欲考察三等車情形，故購三等車票。而清潔秩序，亦甚可觀。中國二等車所不及也。

午後一時，抵東京。仍下榻於東洋ホテル。

四時，遊靖國神社。靖國神社，爲日本祀殉國及陣亡將士之所。古稱招魂社。最極莊嚴。國人過此，無不敬禮。因時晚，不及參觀社旁之遊就館，及國防館。

二十四日 午前，訪日華學會常務董事，砂田實君。商參觀事項。砂田君指派服部升子，爲案内人。專任領導參觀各處。

日華學會屬於文化事業部。爲溝通中日文化，及招待華人遊日之機關。中國學生

旅行及參觀團體。均由該會招待，其職員中通華語者亦最多。

十一時，訪蔣雨岩大使（此時已昇任大使）談及世界大勢。瞭若指掌。不勝敬佩。午後，同服部升子參觀東京市江東橋市民館託兒所。秩序頗佳。設備亦完美。現有兒童八十餘人。教員慈愛如父母。專以啟兒童德性，使養成良好習慣，爲主旨。兒童亦均能守秩序。決無鬥歐及哭泣之聲。社會事業之優良者也。

東京市市營之社會事業。現有市民館十八處，病院八處，產院三處，質屋二十處，食堂十六處。職業紹介所共有二十九處，分普通紹介，少女紹介，知識階級紹介，勞動紹介等。此外尚有養育院，住宅，浴場，診療所，幼年保護所，健康相該所，結婚相談所，人事相談所，等機關。另有社會事業之團體，計一千餘處。設置談之周，我國望塵莫及矣。

二十五日 午前，斯文會見尾勝馬來約，同往參觀東洋文庫。由文庫職員岩井大慧，案內說明，甚爲詳盡。本庫藏書兩萬餘冊，中東西文各書均有。惟限於東方文化耳。

午後，同往市外參觀靜嘉文庫。飯田良平案內一切。本庫藏書十三萬餘冊。內日

文書約四萬冊。漢文書近十萬冊。可謂富矣。去時乘汽車，還時搭電車。路程遙遠。歸寓已晏。

晚間，同金鑑勃言步遊銀座。銀座夜市甚熱鬧。攤販尤多。頗類北平前門大街之夜市。紅男綠女接踵摩肩。於彼處購買古書數冊而歸。

二十六日 午前，同勃言金鑑參加工業大學紀念會。

午刻，梁子青君請在マルビル（丸之內大樓）精養軒，午餐。得遇晨報記者許志平，即人所共知之綽號老太婆也。狀似老婦，故以自名。雅謔之至。飯後，參觀本樓之花道大會。日本婦女最重茶道，花道，認爲家政之要端。此種賽會出品。均出婦女之手。大半精緻。

三時，同金鑑遊明治神宮，及其寶物殿。神宮，與其他神廟無異。惟稍偉大。寶物殿陳列之品，皆當年明治天皇及昭慧皇后御用物也。

晚間，參觀日本橋三越樓上之海軍展覽會。大部皆中日戰役及日俄戰役之掄揚品，及今後世界大戰之宣傳品耳。

二十七日 午前，同服部勃言往芝區二本榎，參觀高輪台尋常小學校。校長佐藤友

助，訓導岩田利機，招待茶點。意甚殷殷。本校新建五層樓房，佔地一萬九千坪。用款三十六萬餘元。爲小學校之最大者。現有男女學童八百餘人。同校而不同班。教室有三十餘。外有理科室，手工室，音樂室，圖書室，裁縫室。運動場有屋外，屋內，屋頂，三場。規模之大，設備之完。實爲全國小學之冠。參觀畢，校長出紙筆索書。不得已，勉書兩紙。一贈學校，一贈佐藤。塗鴉之迹，難免貽笑方家耳。

午後，參觀慶應義塾大學醫院。藤浪剛一博士及海外醫事研究會同人，設備茶點，招待甚殷。此醫院，在私立醫院中首屈一指。人才輩出。實與帝國大學，堪稱並駕齊驅者也。

晚間，遊神田區各書店。購書多種。

二十八日 午前，同服部勃言往江戶區，參觀王子製紙廠。由廠長韭村末吉招待。並贈製品及說明書等件。

午後，參觀三河島污水場。場長兒玉琢夫，說明案內，備極周至。同時，江西考察團技正曾啟新等，亦來此處參觀。相談甚洽。東京市有污水場三處。芝浦，砂

町，而外，此處較爲完善。建設費四百五十萬元。需時八年始告完成。污水經過沉澱消毒之後。穢物運他處，或作肥料。濾水洩於荒川河。惟經此沉濾，去菌不過十分之九。尙有一分隨水洩出。不能絕對清潔。現在仍無善法，可以對治。

二十九日 午前，同服部勅言往品川區，參觀三共製葯廠。廠長掘田直道，引導說明一切。又到室町該會社本店，訪求新藥。勅言預備回國，醫院中之需用。

午後，遊觀靖國神社之遊就館及國防館。遊就館，設於大正十二年。取荀子勸學篇「君子居必擇鄉，遊必就士，」之意。內中陳列古代兵器，及中日俄兩戰役之勝利品。最近之滿洲事變及上海事變之紀念品，亦陳列於此。國防館，成立於昭和九年。陳列近代兵器，及將來世界大戰之準備事項。航空戰車，以及毒氣電氣等，殺人利器。觸目驚心，不寒而慄。又有庚子年李合肥東渡時所書「震出東方」四字，刻石鑲於院壁之側。

晚間，醫學博士藤浪剛一，請吃牛肉燒於東京會館。談及中醫，彼甚欽佩。極願兩國學者共同努力，加以研究。發揚東亞文明，溝通中日情感。余即其對於中醫之意見。則謂中醫甚效。但中醫之方，誠非化學分析所能得其究竟。蓋草根

樹皮，彼複生分子式，化學試驗分析不出。至漢醫，多數基於經驗。非盡由學理之所構成。此其意見，承認中藥，而不承認中醫陰陽五行造化之理。質之中國醫學家。以爲何如。

三十日 午前，同服部勃言往足立區，參觀東京電燈會社千住火力發電所。主任石川操引導說明甚詳。此會社另有水力發電所一處，遠在市外。未能往觀。夏日水大，用水力發電。此廠備冬春水小時之需用也。

午後，參觀東京瓦斯會社千住分廠。由高橋昂領導說明一切。

五時，蔣大使夫婦柬請茶會。中日人士，到者百餘人。余與蔣大使，北寧路殷桐聲局長，東方旅行社張水淇總理，及湯中，勃言，共拍一照。以爲紀念。

三十一日 早九時，由上野驛登車離開東京。十二時，抵日光。下榻於小西旅館別館。館傍有板垣退助銅像一座。板垣爲維新之功臣，此因保存山場有功於民，地方人士贖資建造。又有軍人紀念碑一座。甲午戰役後建立，誇揚武功者也。

日光在東京之北，爲國立公園之一。峯巒叢錯。以瀑布著名於世。中禪寺湖在山中央。清漪絕底。與日光，火山成羣。溫湯，可以却病。東照宮建築美麗，盡天

然人工之美。誠夏間避暑之勝地。

午後，同勃言遊輪王寺，東照宮，二荒山神社，大猶院，及寶物殿等處。輪王寺供慈眼傳教兩大師。東照宮供德川家康，賴源朝，及豐臣秀吉三將軍。宮後爲家康墓。大猷院俗名三代廟。爲德川三代將軍家光之廟。廟後，其墓在焉。各處建築，均甚輝煌。一仿華式宮殿。惟局勢稍小而已。寶物館，陳列歷代德川將軍御物品。據導者云，山內有僧侶二百人。多數娶妻生子。無妻室者，僅數十人耳。

六月一日 午前，遊山。先乘汽車至馬返。換爬山電車，抵明智平。此處高可眺遠。乘空中電車達山頂。遠望中禪寺湖，華嚴瀧，白雲瀧，般若瀧，了然在目。復回至明智平。乘汽車至中禪寺湖畔。步遊立木觀音堂，中宮祠，二荒山神社等處。

十二時乘汽車至湯元。在南間 ホテル 午餐。餐後，作溫泉浴。此處溫泉爲琉璜水素。能療一切皮膚病。歸途，觀湯瀧，華嚴瀧，白雲瀧等瀑布。沿路小瀑布甚多。山景亦秀。

湯瀧之源，在奧日光湯元溫泉。故曰湯瀧。中經一湖，曰湯湖。皆表溫湯之意也。

日光之勝，勝在瀑布。箱根之勝，勝在溫泉。日光大小瀑布以數十計。華嚴最大。但須至盛夏，山中積雪全消，一瀉而下。極爲美觀。此時春末。華嚴瀧尙未及湯瀧之壯也。現在華嚴瀧處，正修電梯。以備夏日觀瀧者上下之需。

二日 午前，同勃言乘汽車遊觀霧降瀧。

午刻，東照宮春季大祭。千人行列，昇輿遊行。觀衆不下數千人。至午後一時祭始畢。

千人行列，頗類我國鄉間城隍出巡等會。仗儀繁多，整齊嚴肅。由東照宮多人昇德川，賴源，豐臣，三神輿，至山下一小院落而祭之。沿途，人多向輿拋錢。想係供養之意。行列次序。首大麻，次警固，眞神，兵士，職士，獅子，田樂，笛，太拍子，八乙女，鐵砲，弓鎗，武者，御旗，太鼓，伶人，鷹匠，金幣，寶劍等。祭時，有禮，有樂，有祝文，有乙女舞，有文官舞。主祭者概衣古服，狀頗肅靜。亦足見神道之盛矣。

二時，步遊還源山寺。左近大小石佛不知其數。然，以管理未周。多經毀壞。信

步所至，得觀日光電燈水力發源地，及其發電所。規模雖小，確極完善。

小西旅館內，陳列人形甚夥。詢之侍者，得悉店主人有愛子。每年陰曆四月二十八日起，至端午節。陳列人形，以資慶祝。此爲日本武士道之遺風。甚至有年至三四十而仍按時陳列人形者，有之。

三日 早九時，登車回東京。仍寓東洋 ホテル。

午後，訪文化事業部岡田部長，及岩村顧問，辭行。臨別贈言。略謂中日兩國之親善，兩國人無不努力爲之。但必須本共存共榮之原則，依政治外交之途徑，開誠相見。斯爲真正之親善。方有永久之和平。若僅恃軍力，冀達親善之旨。誠恐謀之愈亟，而離之愈遠。似非所宜。岡田部長甚以爲是。並謂秋後將赴華考察文化。相約後會而別。晚間，岩村君約在自宅便酌。出示所藏書畫。佳品甚多。夫人小姐親出招待用膳。殷勤周至，意殊可感。有丈夫子二人。均入大學讀書。岩村君教子有方。夫人治家有法。新造住宅，園庭清潔。美滿家族，不勝豔羨。臨別贈余所作文刊等書。稱謝而歸。

四日 午前，訪蔣大使辭行。蔣使贈給回國護照。

午刻，宴請岩村，砂田，吉井，服部，子青，諸君於マルビル（丸之內大樓）精養軒。答謝招待之雅意。席畢，岩村君陪余到北澤堂書店，購大正修訂大藏經一部。價金圓一千三百元因岩村君介紹減價實收一千一百圓。明治以後。日人集印大藏經已三次。此爲第四次集刊。總合麗，宋，元，明，四藏。搜求逸本，補入日本撰述。集中日藏經之大成。爲晚近最完全之佛藏。洋裝八十五厚冊。外圖像十二厚冊。目錄三冊。共一百冊。計經律論章疏三千四百九十三部，爲一萬三千五百二十卷。由佛教領袖高楠順次郎總董其事。參加工作者約三百人。自大正十二年起到今年，中經十二年之工作。始克完成。亦偉業也。

晚間，子青，金鑑，來訪。談至夜深始去。

五日 早車，赴熱海。臨行，警視廳刑事小川賢三來送，並問余病。余初抵東京時，小川來訪。臨歸再來。足徵余之一切行動，彼盡知之。日警之周密，可見一斑。

午刻，低熱海。下榻於蓬萊閣，玉久旅館。窗臨海面，風景清幽。

熱海，在箱根之南，伊豆半島之東岸。自古以溫泉著名。我國南北朝時，即日本仁賢天皇時代，泉發於海，噴出熱水。故稱熱海。至仁智天皇時。（即唐高宗時）海

內止噴。陸上開始噴發。遂成一大間歇泉。每晝夜噴發六次。地甚清幽，風景亦佳。故遊者來往不絕。

本日爲陰曆端陽節。遠客異邦。不勝思歸之感。

晚間，同勃言步遊街市。沿街小料理店甚多。酌婦（日語娼意）依門賣笑。招引遊人。

熱海有千人風呂（風呂在日語爲浴池意），卽溫泉之公共浴場也。男女可以同浴。從前各處浴室，本無男女之分。近年始漸有別。惟熱海尙保存一處舊式浴所。蓋亦招引遊客之意。惜余未敢嘗試。不知其風味如何。

六日 午前，遊白石遊園地。地濱海，只一旅館。無甚可觀。惟可垂釣。

午後，參觀御用邸。昔明治天皇遊幸駐蹕之所。大正天皇亦曾蒞此沐浴。邸甚簡，僅樓房十數間耳。

晚間，步遊街市。看紅葉山人遺跡，金色夜叉碑。金色夜叉是一部小說之名。爲明治時，著名文豪紅葉山人所作。紅葉山人因失戀，於此投海自殺。幸而遇救。後人於此立碑，以資紀念。碑旁有松。彎曲如蛇。名曰御宮之松。御宮，爲金色

夜叉說小中之女主角。亦即紅葉山人之愛人也。

七日 午前九時，乘火車赴靜岡。訪田中清純老和尚，於清水寺。相晤甚歡。午餐後，遍禮各佛殿。有一殿，上懸王揖唐先生所書日華親善殿，匾額。有一室，內挂高澤齋先生所書琴條。田中固修行人。語余曰，日本佛法漸失真旨。現在多數人專重研究教理，不事修持。非若華僧之注重修養。言下，慨嘆不置。

午後，田中老和尚約余遊久能山，東照宮。德川家康之陵墓也。壯麗遜於日光。日史元和二年四月十七日，東照公薨於駿府城。年七十五歲。遺命葬久能山。駿府城，即今之靜岡。骸骨即葬於此。日光之墳。衣冠塚也。昔日光墳修方竣工。本有遷葬之意。後又作罷。是以每年大祭。德川家達公爵來此主祭。日光僅派代表而已。山高八百九十尺。南面臨海，風景清幽。有小日光之號。御本殿前，石階一千一百五十九級。殿中亦供德川，豐臣，賴源，三氏。參觀寶物殿後，下山直赴車站。田中贈余威光，及依宗教日支親善，兩書。珍重而別。

晚九時，抵京郡。下榻於柘家旅館。清潔異常。日式之特等旅館也。器具浴池等類均極優美。女給秀麗。招待殷勤。余抵日以來。所住日本式之旅館，此爲第一

八日 午前，同勃言參觀御所，二條離宮，及市外修道院離宮等處。聞者無不竭誠招待。領導說明，甚爲詳盡。

午後三時，登車赴奈良。下榻魚佐旅館別莊。窗臨猿澤池，可以眺遠。

奈良市，爲日本國立公園之一。在大阪之東，京都之南。日本之古都也。但以年代久遠。京城舊跡，均已無存。惟附近多古帝陵寢。足爲舊日國都之明証。市內外名勝古跡甚多。尤以春日神社，興福寺，東大寺大佛，西大寺，唐招提寺，法隆寺，帝室博物館等爲最著。市內參鹿七百餘頭，任行市街。馴順可愛。人口約五萬人，地不甚廣。幽雅之至。

五時，同勃言步遊興福寺，五重塔，金堂，南北圓堂，三重塔，及開化天皇陵等處。麋鹿遍市，依人求哺。狀甚可愛。

九日 早晨，因學生旅行團亦住於此，晷甚。余起甚早。日人旅行之風大盛，而學生尤甚。余等所遊之地。遇見學生旅行集團不知其數。甚至因人數過多特備專車。其公務員以及工商人員，亦多於公務餘暇，挈眷携童徜徉山水以自娛。啟發人

之性靈。健壯人之體格。洵屬良美風氣。我國國民所極應注意者也。

午前，同勃言乘公共汽車遊法隆寺。此寺偉大莊嚴，頗有歷史上之價值。近就衰頹。已由文部省出資一百萬元，計劃興修。工程未艾。

午後，乘人力車遊覽市內名勝。先到鹿苑飼鹿。次遊春日神社，水谷神社，三月堂，二月堂，念佛堂，大佛堂等處。大佛堂所供大佛。佛身六丈。馳名遐邇。每至一處。必有國寶。瞻拜佛像，必收觀料（觀料即參觀費）。最後參觀聖武天皇陵。及市立圖書館。五時，登車赴大阪。六時抵櫻町下車。仍寓大阪ホテル。

十日 午前，訪任領事瀧士，談甚久。瀧兄約赴東海樓吃中國料理（料理即菜飯意）。飯後，同遊心齋橋各商店。

三時，同勃言搭阪神電車到濱甲子園，參觀水族館。魚類多有奇種，頓饒趣味。此館新建，局面不大。前館燬於火。聞範圍較此大多多矣。館前有海濱遊藝園，及海水浴場。爲夏日遊人憩遊之所。

大阪神戶京都東京間，交通之繁。東亞殊無其比。大阪市內交通，由市營電車及大阪乘合自動車會社總理之。市外附近之交通。除國有鐵道及各線公共汽車外，

有京阪電氣鐵道，阪神急行電鐵，阪神電氣鐵道，南海鐵道，阪和電氣鐵道，阪堺電鐵，大阪鐵道電氣軌道，等會社。而各鐵道均各附有支路多線。因營業競爭之故，票價極廉。其便利旅客之設施，亦無微不至。非若我國之高價居奇也。其電車站概與火車站相同。站口售票。車上亦無剪票員稽查員，之設置。而旅客中絕無偷漏及越級乘車等事。風氣之優。可以想見。

十一日午前，訪瀛士片談。

午後，同瀛士勃言參觀住友電線製造所。商務部長增田熙，課長玉田俊顯，招待甚殷，并供茶點。第因滿洲事變之後。此廠爲陸軍省指定軍用工廠。未經通知陸省，不便入場參觀。僅就圖案解釋說明而已。

晚間，住友製線所設宴於新南地富田屋。盛饌供客。招妓宥酒，歌舞甚歡。增田殷殷勸酒。意殊可感。內有留華學生現任該廠職員吉元晴雄，能操華語。尤爲諳雅。

十二日 午前，因任領事之介，參觀高等女子職業學校。校長大河原壽，竭誠招待。供茶點。領導說明，甚爲詳盡。臨行贈給學生製品數件。以作紀念。

此校爲私立學校。文部省指定大河擔任校長。內分家政商業兩科。專以培養女子德性，授以需要知能爲主旨。商業科畢者，多任銀行會社及百貨店職員。卒業學生，現有一千二百人。計學家政者九百餘人，學商業者二百餘人。亦足見日本女子之所趨向矣。

我國近來女子解放之說，甚囂塵上。群趨重於國家社會等事業，而不重視家庭。動輒曰打倒賢妻良母。夫既爲女身，不能不爲人妻人母。既爲人妻人母，而不爲賢妻良母。然則將爲愚妻惡母乎。此誠可笑之尤者。男女平權，誠爲天經地義。但集家而爲國。家務荒廢，國何以存。且國民之生聚教訓，爲國家根本要圖。兒童生養訓育之責，不屬女子。應將誰屬。近人謬於共產之說。矯枉過正。進而與男子爭地位，爭權利。事出鬥爭，必無良果。平情而論。男女天性不同，體質不同。必欲同一職業。又烏乎可。余爲此說。非謂女子不應自謀職業。總應自認家政爲其天職，不應棄置。苟本平等之義。男外女內，合作分工。家國事業，兩不偏廢。則國其庶幾乎。余於日本女子注重家政之志趣，故不勝讚歎欽佩也。質之我國政治家，以爲何如。

午後，岩倉乘大阪府廳汽車來，招待同赴西淀川區，參觀島田硝子（玻璃日名硝子）製造所。由末岡彥三招待，案內（日文指導說明之意）一切。三時同赴寶塚遊覽。時晏方歸。

十三日 午前，岩倉乘府廳汽車來接，赴門真，參觀松下電器製造所之第一及第三事業部。營業課長前田定一及堀內正義領導說明。臨行贈以本廠所製洋文文具。作爲紀念。

午後，參觀天滿織物會社城北工場。由天野不致郎招待案內。場分紡績及織布兩部。由檢棉直至成疋，一切甚爲完善。場方對於男女工人衛生教育等事，設備亦極周密。有講堂，有體育場，有醫院，有診所。以外並有念佛堂。每週請僧講經，領導念佛。不失精神之教化。

四時，參觀精版印刷會社。此爲大阪一等印刷公司。工人五百餘人，出品亦佳。惜時晚，將屆散工。匆匆觀覽，未能詳盡。

十四日午前，府廳派保坂炳乘汽車來接，參觀西淀川日本ペイント會社工場。（Nippon Paint Co. Ltd.）課長川村米治郎案內說明。甚爲周至。

午後，余覺疲乏。回寓稍息。勃言同保坂往參觀黑田製藥工廠。三時，與余同往東淀川區，參觀大阪毛織會社長柄工場。由常務取締役由比義助及務部長上田裕，招待引導。由檢毛起以至成正，說明甚詳。參觀畢，商談改良中國毛類問題。頗願彼此互助。中國毛種次於美國及澳洲。而商人信用又壞。多不能履行合同。以致外面却步。若不改良，對外貿易發展無望也。

十五日 午前，參觀大阪海港。由駐港水上警察署派通譯梶谷道之助，招待案內。同乘小汽船，巡視海港一周。加以說明。

午後，同瀛士勃言到博文堂書店買書。又同往阪急百貨店樓上，參觀插花大會。與會婦女甚多。並有茶道會。

晚間，到香櫨園任領事寓辭行。瀛士留晚餐，並介紹其夫人子女出見。個個幽嫺雅靜。夫人爲世交陳庚年先生女公子。治家有法。美滿之家庭也。飯後，演家庭電影。夜深始歸店。

十六日 午前，同勃言搭阪神電車離大阪，赴神戶。下榻於ヤマトホテル（大和旅館，莫名Yamato Hotel）。大阪神戶交通之便。世無其比。火車公共汽車之外。電車有

三路。國道電車，阪神電車，阪急電車，是也。且每每擁擠不堪。足見人口之密，事業之繁。鄉間人到此。眼爲之迷矣。

神戶位於大阪灣北岸。港灣優良。爲京阪門戶。往者神功皇后征高麗，曾泊御船於此。史上始有其名。然不過一漁村耳。明治維新後，合併左近各村而成神戶市。大正九年，又合併須磨。區域擴大。現在商業之盛，與橫濱相伯仲。工業次於大阪。對外貿易，以我國爲多。人口約八十萬。爲全國第四大都會。華僑約三千人。我國有總領事館駐焉。

午後，同勃言遊摩耶山。先搭電車至上筒井，換公共汽車至高尾。改乘爬山電車 (Cable Car) 至山腰。步行而上。石磴千餘級。始達忉利天王寺門外。下視神戶市，以及外海。猶如鳥瞰。殿供摩耶夫人，故以名山。余參拜後，供香燭各一事。摩耶夫人，印度天臂城釋種善覺長者之長女，飯淨王之夫人。生悉多太子（即釋迦牟尼佛）七日而歿。生忉利天中。事詳於衆許摩訶帝經，及佛本行集經。後釋迦佛昇天，爲母說法。遂證初果。

財政部考察關稅委員任君鐵英，亦寓大和旅館。相遇甚歡。晚間約吃牛肉燒於菊

水樓。樓式奇特。各室各樣，佈置新奇。有日光式，有巖島式，有農村式，有廟宇式，有書齋式。又有松竹梅等式。主人好古玩。收藏甚富。佛像甲冑刀劍等物，玲瓏滿屋。美不勝收。惟嫌過多，大有古董店之概。外國人多願往觀也。

十七日 午前，訪江鑑源總領事於總領館。

午後，同勃言遊六甲山及有馬。先乘汽車途中換空中電車至六甲山頂。神戶全市，一望無餘。忽然風雨大作，步履維艱。遂搭公共汽車至有馬。有馬爲炭酸溫泉地帶。在本堂沐浴一次。雨止方歸。

十八日 午前，同勃言遊布引。布引者。瀑布之異名也。有雄雌二瀧，狀甚幽美。神市飲料，概出於此。步行登觀。對瀧酌飲。瀧何以曰雌雄。蓋一者較寬，一者較長而已。

午後，因江總領事之介，同鐵英勃言訪稅關長元尾光輝。暢談後，關長派庶務組長井上常次郎，領導參觀港務。同乘汽船巡遊港灣一周。分別說明。復登關署屋頂。全港在目。指點說明，更爲詳盡。又參觀碼頭各倉庫。井上告我。官辦倉庫不及商辦之生意興隆。商家多不願來。官辦事業，大概如此。

日本全國稅關分六區。各置關長。橫濱居首。神戶居次。神戶港建築計劃之第一期於大正十二年完成。用款達二千餘萬金。現在第二期建築中。設備以及管理方法，確屬精良周密。但井上告余，謂其優美居世界第一。則余不能無疑。

晚間，江總領事約在治作便酌。治作爲水炊館。水炊頗類中國之清蒸鷄塊。取之不盡，一飽方休。鑑源兄勸酒過殷，不覺逾量。倦歸途中，購長崎枇杷，回寓大啖。與吳下之味無異也。

十九日 午前，參觀神戶生絲檢驗所 (The Japanese Silk Conditioning House)。所屬於農林省。規模甚大。其性質與廣州上海之檢驗所無異。

午後，井上乘稅關汽車招待同往塚口，參觀森永糖果會社塚口工場。稅關駐廠主任平田義雄，及廠方主任毛利忠義，招待甚殷。廠無奇特。不過機械製造，出量較多而已。臨行贈我餅乾等物。

二十日 午前，遊生田神社。社祀稚日女神。

日本自古以神道立國。神道思想深入人心。國民視天皇爲神聖，視皇族爲神族。即天皇萬世一系之基，以及國民忠君愛國之義。亦無不以神道之旨爲其根本。此

爲日本與世界各國所不同者。是以各處神社極多。上自天照大神，下至殉國志士。各有神宮神社，春秋設祭。國立昭忠祠，則名靖國神社。備極莊嚴，國人最極尊仰。現在全國神社數達十萬以上。亦可謂盛矣。余抵日後，所歷遊神社甚多。內祀之神。多不識其來歷。故不敢妄談。

午後三時，搭堇丸啟程赴別府。船屬於大阪商船會社。專航瀨戶內海。過高松時，有日畫家三星迫洲，上船來共一艙。三星，善華語，談甚洽。彼在勝清時，曾任北京高等工業學校教習。華友亦多。出示張錫鑾孟秉初贈彼之照片。此均余之舊友。去世有年。不勝感慨係之。

二十一日 早九時，抵別府。下榻於鶴之居旅館。溫泉浴後，小睡。

別府，位於瀨戶內海別府灣之西岸。地不甚廣。東西不過二里，南北一里。而風景清幽。三面環山，一面臨海。爲古代有名溫泉地也。泉以炭酸及鹽性者爲多。類能醫病。故遊者不絕於途。明治以後，興建市政。益見繁榮。人口約五萬。爲九洲島名勝之一。

午後，搭遊覽汽車，周遊各地獄。女司票沿途說明，頗爲詳細。別府爲溫泉名所

。泉源甚多。泉源之地，概皆烟氣迷曠。熱湯上湧，澎湃有聲。其勢甚猛。溫泉與火山爲隣。日人畏之如虎。故皆以地獄名之。甚至有數處，製造惡鬼閻羅等像，羅列其旁。以形其爲人間地獄，並以點綴風景云。

二十二日 午前，同勃言往遊ケーブルカー遊園地。先乘汽車至雲泉寺驛，再搭ケーブルカー（Cable Car 爬山電車）至乙原驛。即屬遊園地範圍矣。內有圓通閣，乙原地獄，高野山別院，乃木館，子供之國，展望台，稻荷神社等處。多半以人工造成。非本自然。爲遊園會社所經營。昭和六年，始告成功。遠眺，能望乙原之瀧。故又名見瀧園。午刻在ビリケン（Billikan）食堂午餐。女給（女給俗稱下女）智惠子，盛道張效坤當年在別府軼事。津津有味。並自稱曾與效坤共枕。意之所在，可以知矣。

晚間，步遊街市。娼妓招引遊人。頗類上海四馬路。

二十三日 午前，因雨未出門。

午後，雨仍不止。與店主人作麻雀戲。日人近頗嗜此。通都大邑所在皆有。門前『書』『麻雀』二字者。即此種之俱樂部也。

二十四日 午前，同勃言乘汽車往川登村，遊風連鐘乳洞。計車行二小時，始達洞口。案內人導入。約半里許，達一大空洞。上下鐘乳甚多。奇形怪狀。加以種種名目。歸途，經大分縣，遊覽故城。城爲大友氏，白薙城舊址。加以修葺。現爲縣廳。距別府南約日里三里。

鐘乳洞構成之因，爲石灰岩 (Limestone)。石灰岩內含多量碳酸鈣 (Calcium Carbonate)，因被含碳酸之水溶解而洩出。遂成空洞。同時，洞頂滴下溶解之水。因壓力變遷，而所含碳酸瓦斯逃逸。再度沈澱。以致洞頂洞底均結有乳房狀石筍狀之石灰岩。奇形怪狀，種類不一。統名石柱。此鐘乳洞之所由來也。余昔學地質學時，曾聞此說。故走筆及之。

午後六時，到海濱，行砂湯浴。即於潮落後，將砂覆身際。溫熱異常。遍體生津。能治寒疾。此種浴法，由來已久。惟別府有之。當地人謂能療百病。尤以羅麻質斯 (Rheumatismus) 爲一種腿疾，夏日陰雨，酸痛難忍，非醫藥所能治，爲特效。據聞西洋人多有來此，專醫此病。愈者甚多。勃言謂無異活埋一次。亦旅行中之趣事也。歸時已晏。遠望ケイブル遊園地。燈光萬點，高出山巔。美觀無比。

二十五日 午前，在旅館洗砂湯一次。旅館所備池砂，較海濱爲潔。偶思及雨岩大，使有羅麻質斯病。夏季必犯。因函告之。

午後，同勅言搭公共汽車遊鶴見園。本園爲別府紳士井上所經營。於今十有餘年矣。山石，池沼，花木，魚禽，應有盡有。展望台，在五級樓上。登台遠矚。西北環山，東南臨海。別府近地，一望無餘。園內有女優歌劇。每日開演。觀者甚衆。

晚飯後，汝給大津留千惠，餉我以櫻桃。余等方作歸計。東渡時，櫻花盛開，歸去時，櫻桃成實，花果圓成，足資紀念。可以歸矣。

二十六日 早九時，乘車起身赴門司。女店主等送至車站。女給大津留千惠對勅言似有依依之意。不知勅言作何感想。

十時，經過宇佐，下車遊宇佐神宮。內外數殿，分供淳和天皇，應神天皇，比賣土神，神功皇后，等神。宮漸頽壞。現以國幣七十萬金，正在修理。宮外有征清紀念碑一座。誇耀甲午之戰功者也。

午後三時，抵門司。下榻於西本町石田旅館。

門司位於門司灣南岸。與下關，隔馬關海峽，而相望。其形勢，頗似江寧下關與浦口之對立。中間舟船往來甚便。有神功皇后征韓之古蹟頗多。明治初，不過一魚村耳。近日建設華美，已成商業要埠。人口約十一萬。亦軍事上之要塞地也。四時，乘汽車遊風師山。歸途，遊清瀧公園。

二十七日 早晨，本想遊老松公園。因雨，未能如願。

十時半，乘小輪船登景山丸，回國。景山丸屬於日本郵船會社(Nippon Yusen Kaisha)。船兩千五百噸。來往於天津神戶間。余尋得艙位，行李五件已在艙中。ヤトホテル預爲辦理，甚爲妥善。日本交通辦理之得法。洵足貴也。

十二時，開輪，風平浪靜。四時後，鼓蕩甚劇。不得已，服鎮靜藥一劑。

二十八日 霧大，船不能行。停於海面。晚間，用無線電聽北平戲，消遣。

二十九日 船行甚速。風亦平息。

三十日 午後六時抵塘沽。僕人來接。抵津時已中夜矣。