

民國二十二年



梁鄒美棉運銷合作社第二屆概況報告



山東鄉村建設研究院編印

# 梁鄒美棉運銷合作社第二屆概況報告

## 目次

插圖

沿革

進展

組織

業務  
(甲)分社 (乙)總社 (丙)帳簿

(甲)主要業務

一、收花 二、去籽 三、包裝 四、運銷

(乙)輔助業務

一、向外借款 二、運銷放款 三、監督選種 四、指導種籽

(丙)年度結算

一、正表(營業報告表，決算損益表，貸借對照表，盈餘處分表) 二、副表

輿論批評

進行計劃



▲三影攝特色打花以督監棧堆衣在員導指及員委務社社作合創建棉美綉梁



山東鄒縣美鄒鄉建設院指導之下棉運合作社車馬沿途情形

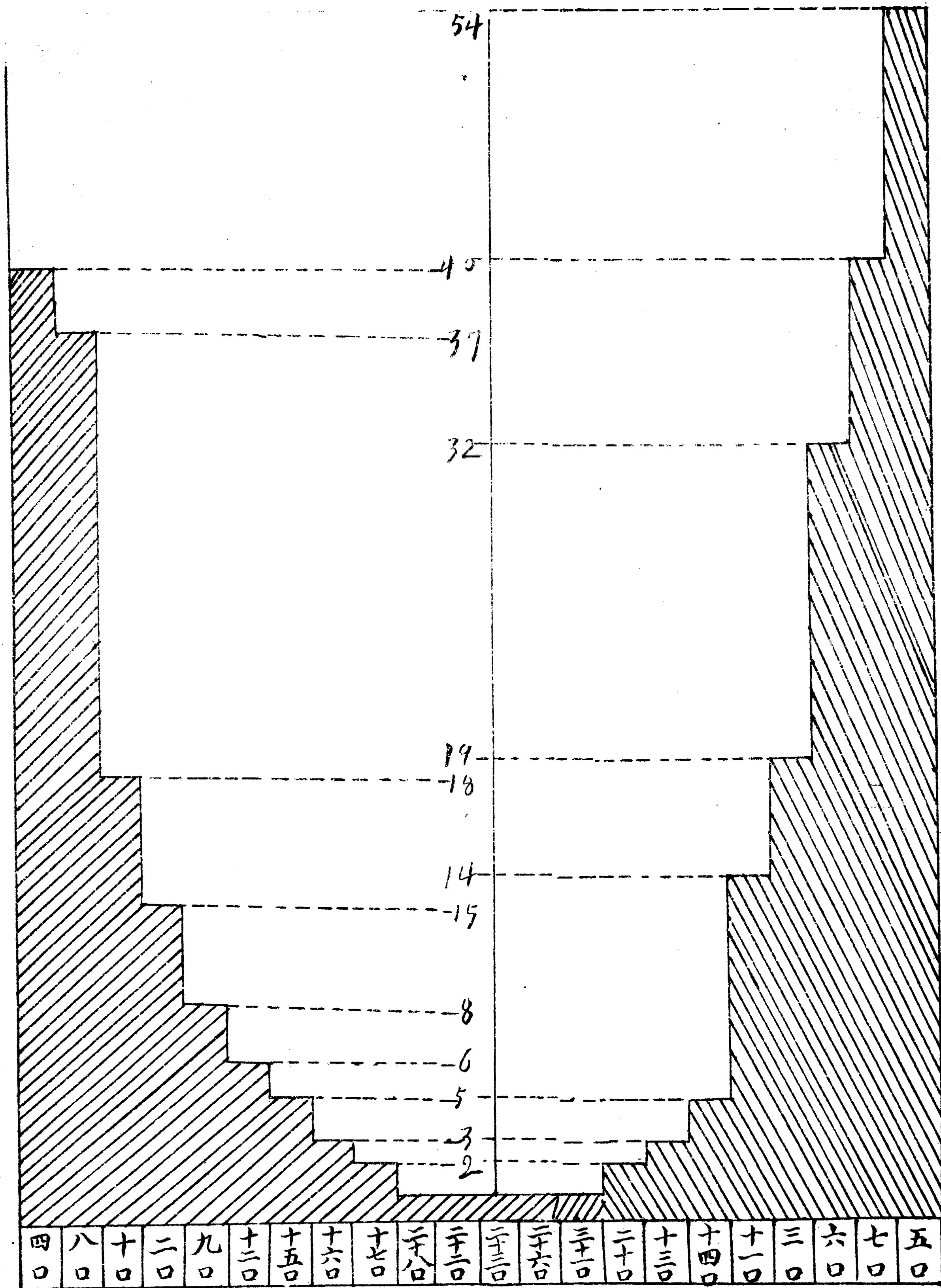




峽形情卸裝頭碼河清小橋臺黃南濟在社作合銷運棉其鄒梁東凶  
助輔款貸行銀國中南濟子並織組導指院究研設建村鄉平鄒由社該

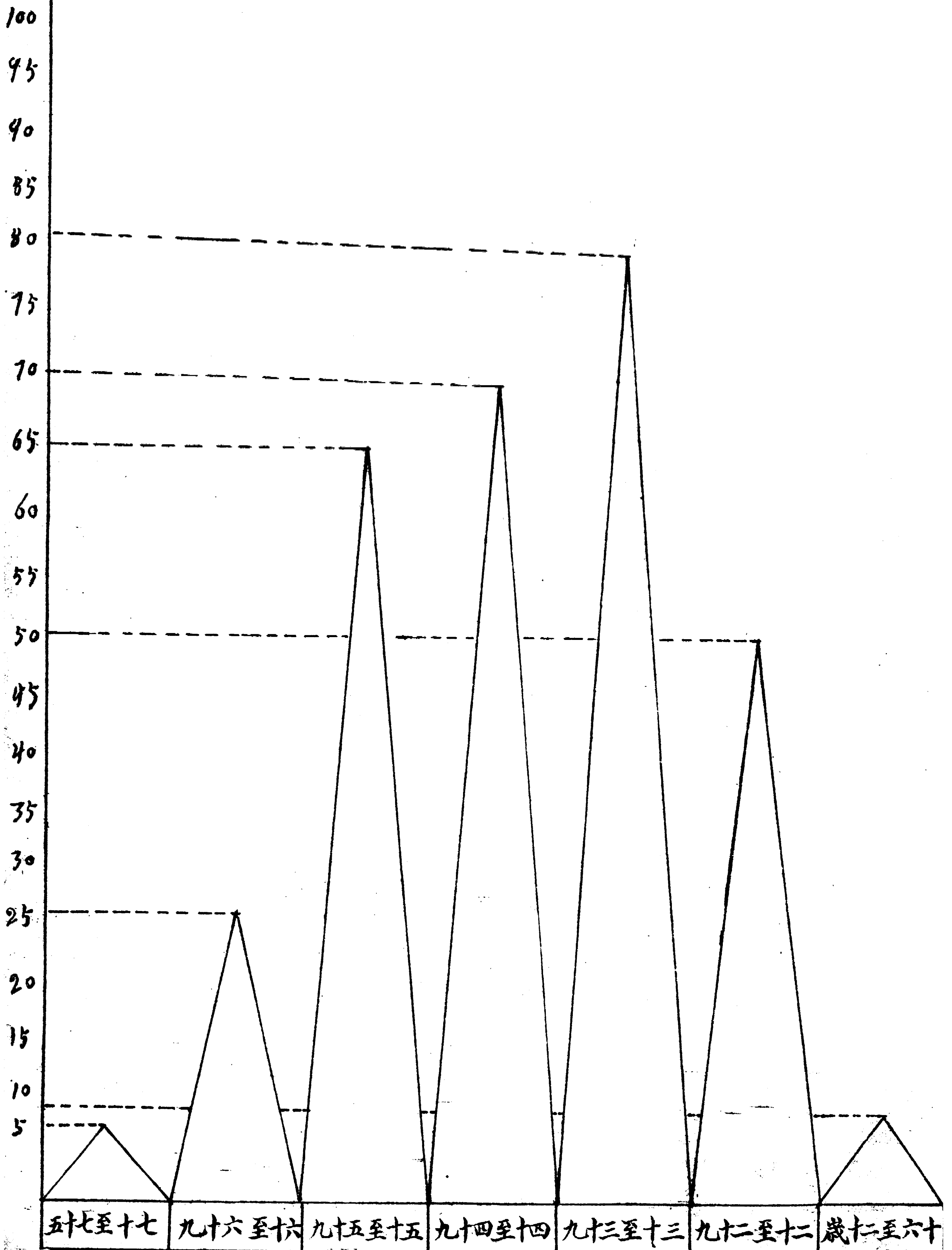


梁鄒美棉運銷合作社社員家庭人口比較圖

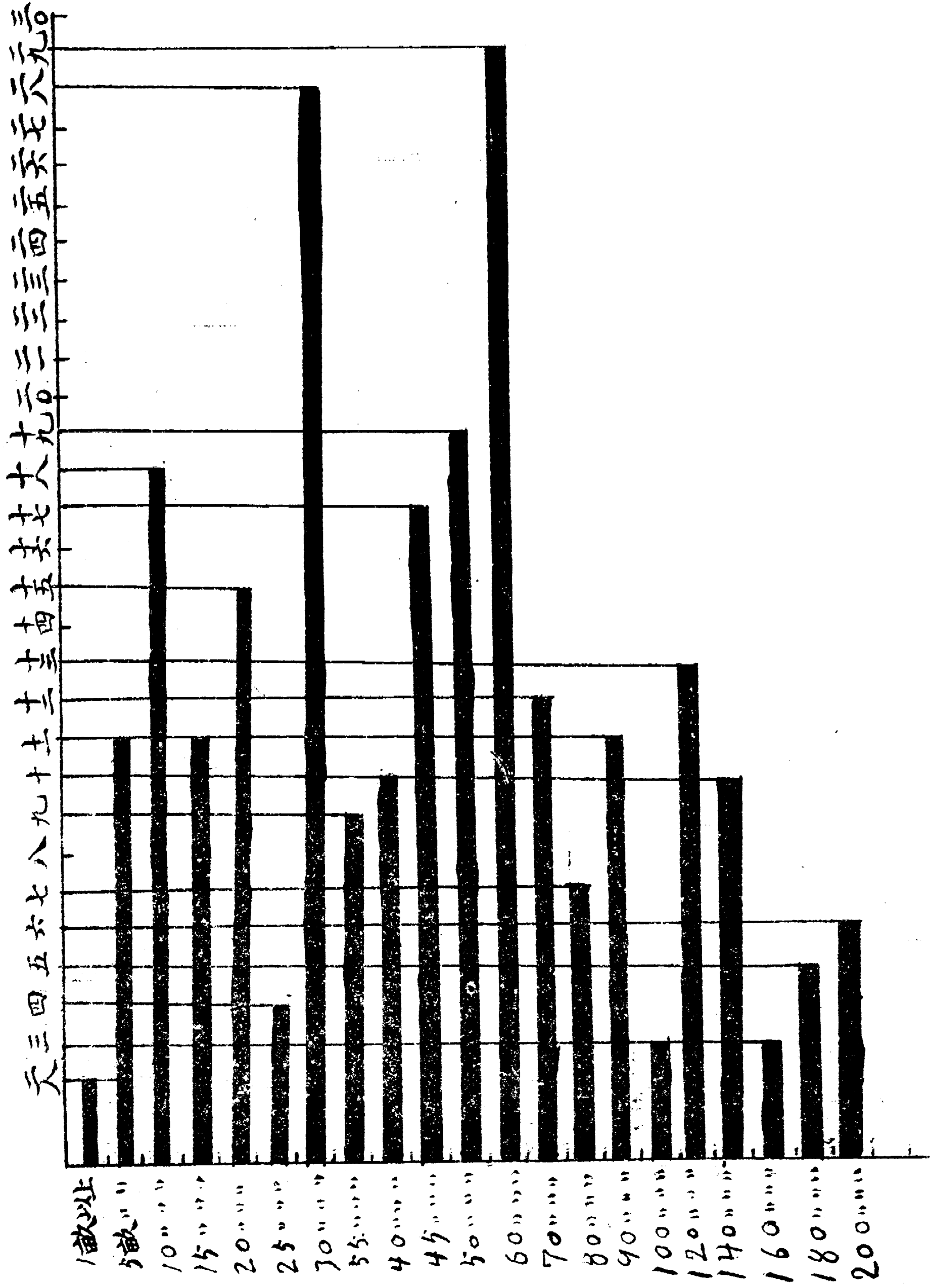


四口 八口 十口 二十口 九口 十二口 十五口 十六口 十七口 十八口 十九口 二十口 二十一 二十二 二十三 二十四 二十五 二十六 二十七 二十八 二十九 三十 三十一 三十二 三十三 三十四 三十五 三十六 三十七 三十八 三十九 四十 四十一 四十二 四十三 四十四 四十五 四十六 四十七 四十八 四十九 五十

梁鄒美棉運銷合作社社員年齡比較圖



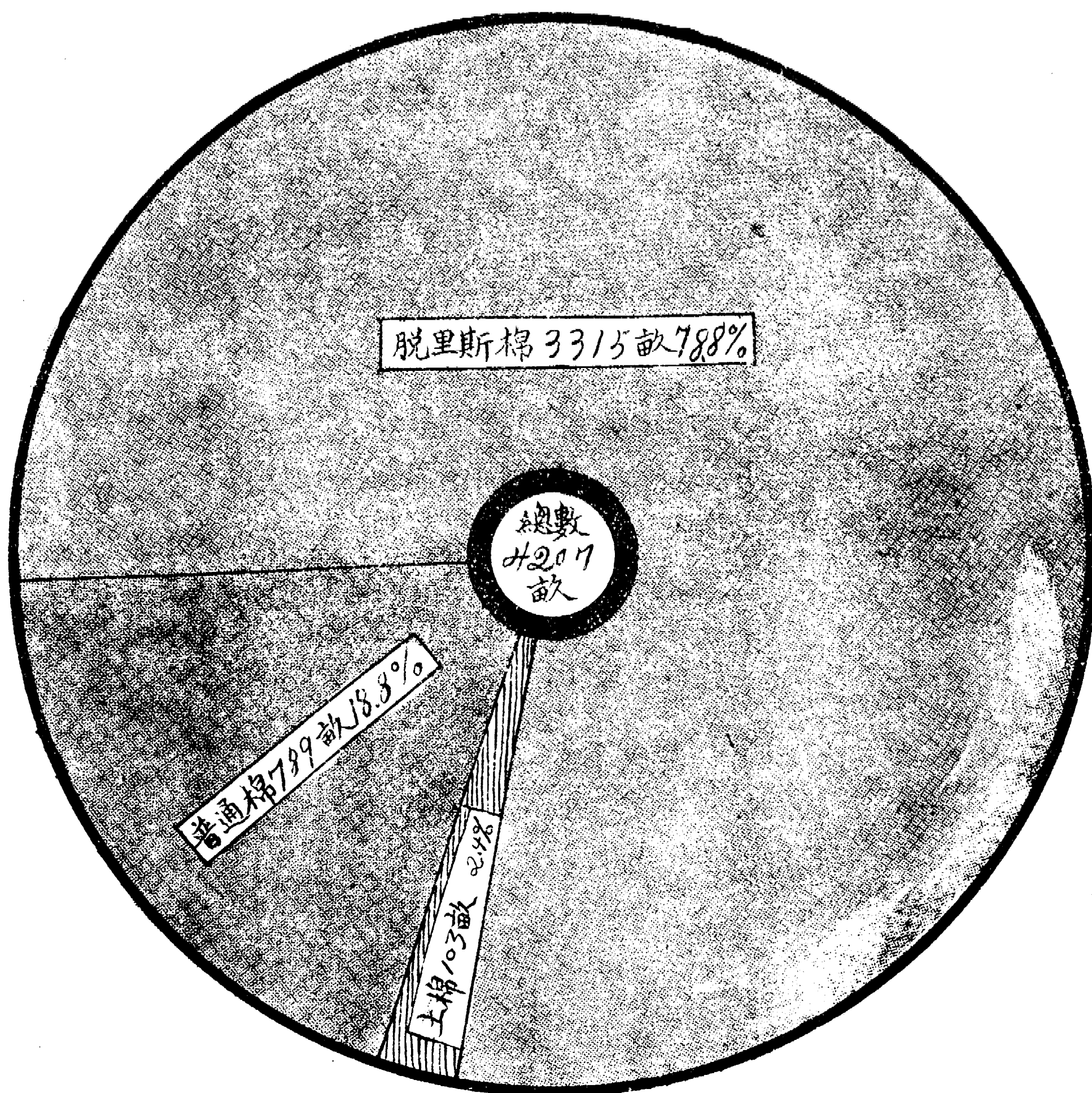
鄒平美棉運銷合作社農員場面積比較圖



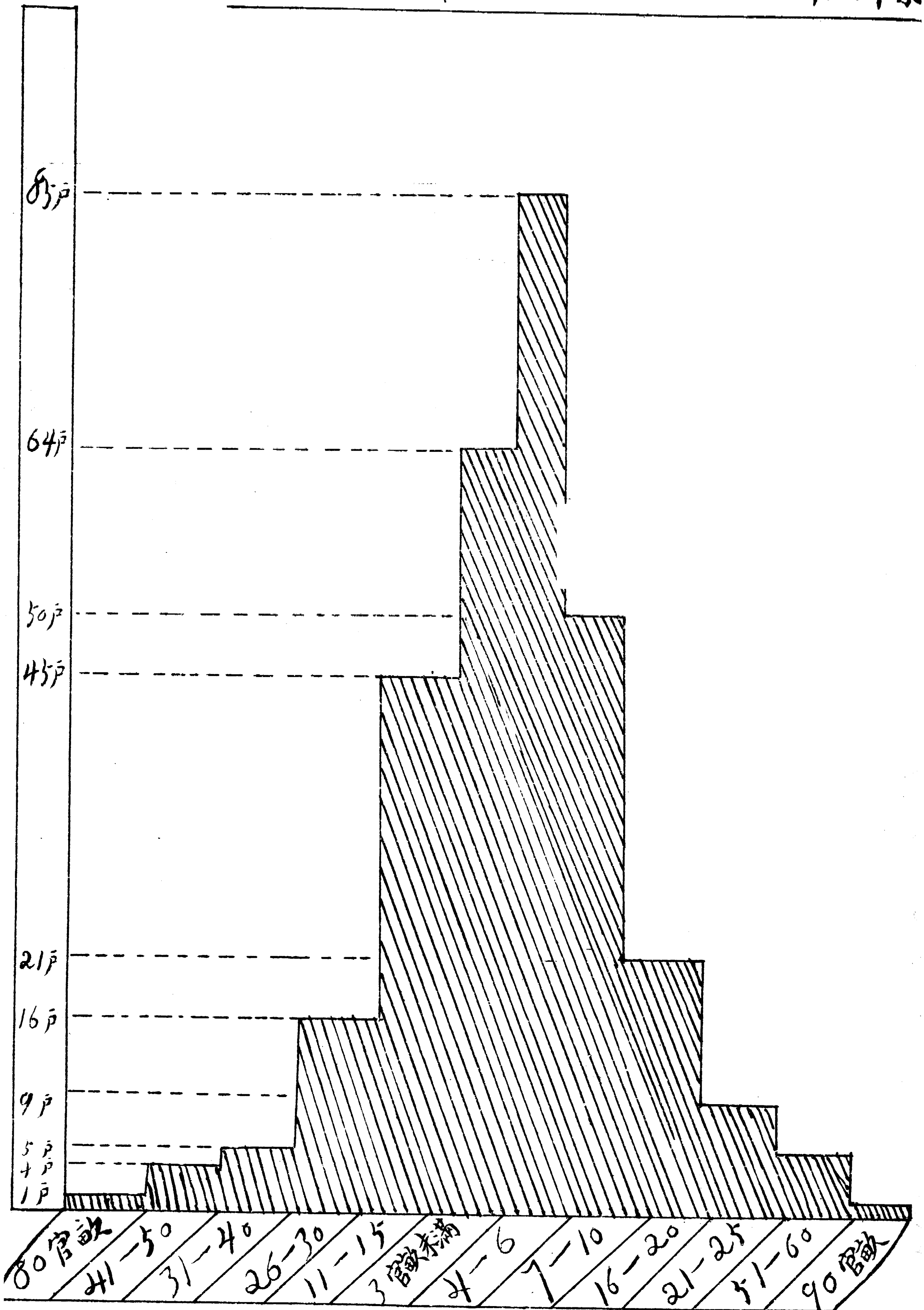
民國 年 月 日



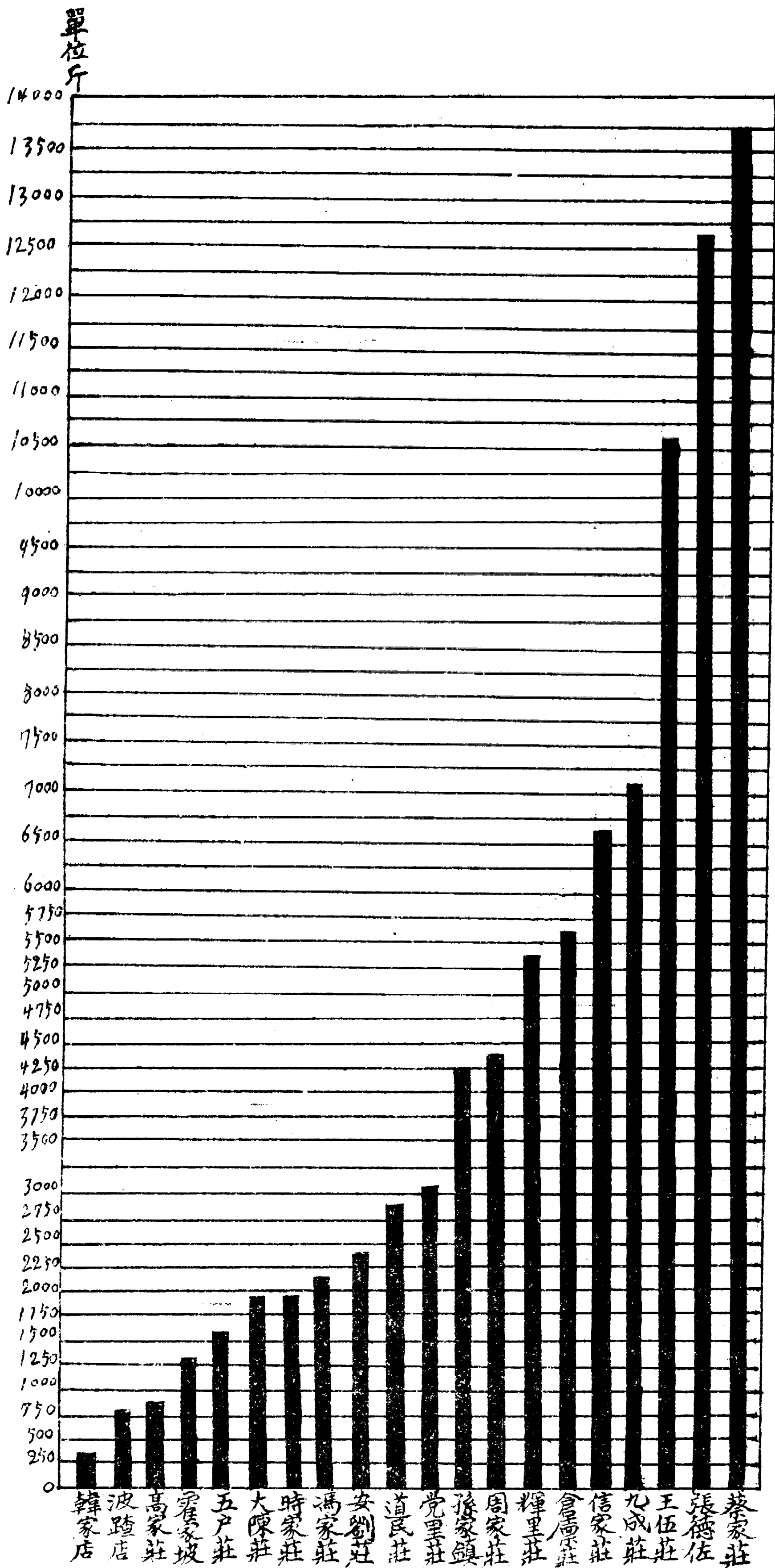
鄒平梁鄒美棉運銷合作社社員各種棉田比較圖



梁鄉美棉運銷合作社社員脫字棉田比較圖



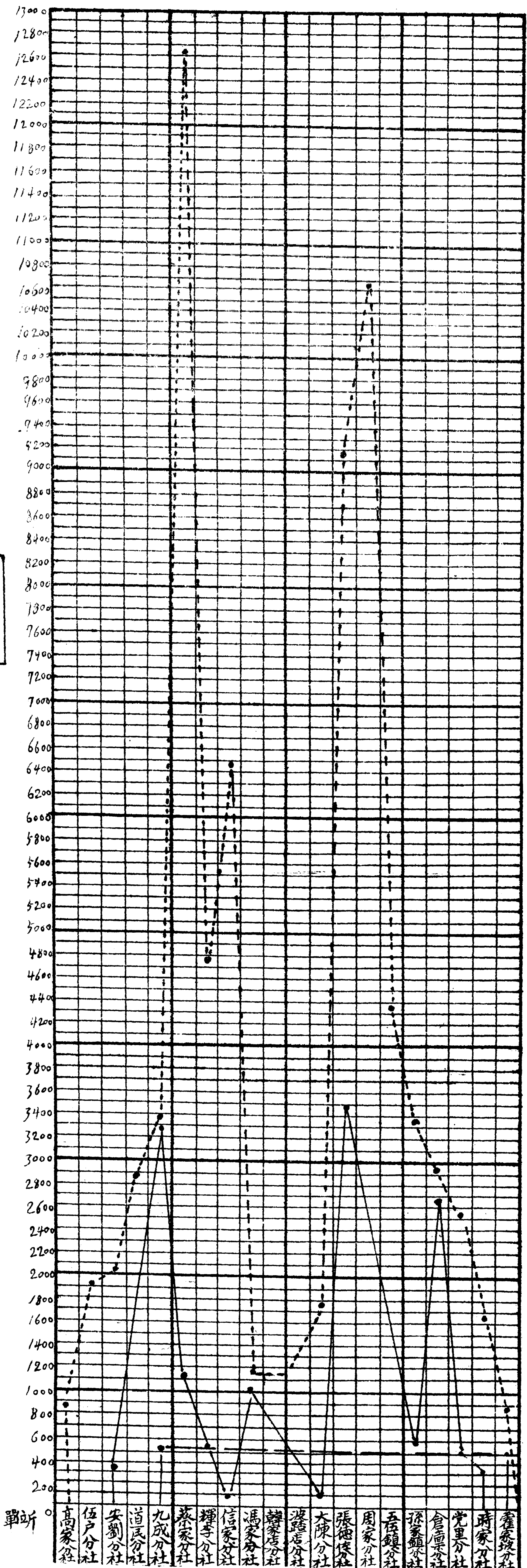
鄒平梁鄒美棉運銷合作社各分社交花數目比較圖



民國 年 月 日 製



蘇平梁鄒美棉運銷合作社各分社繳花品級數量比較圖

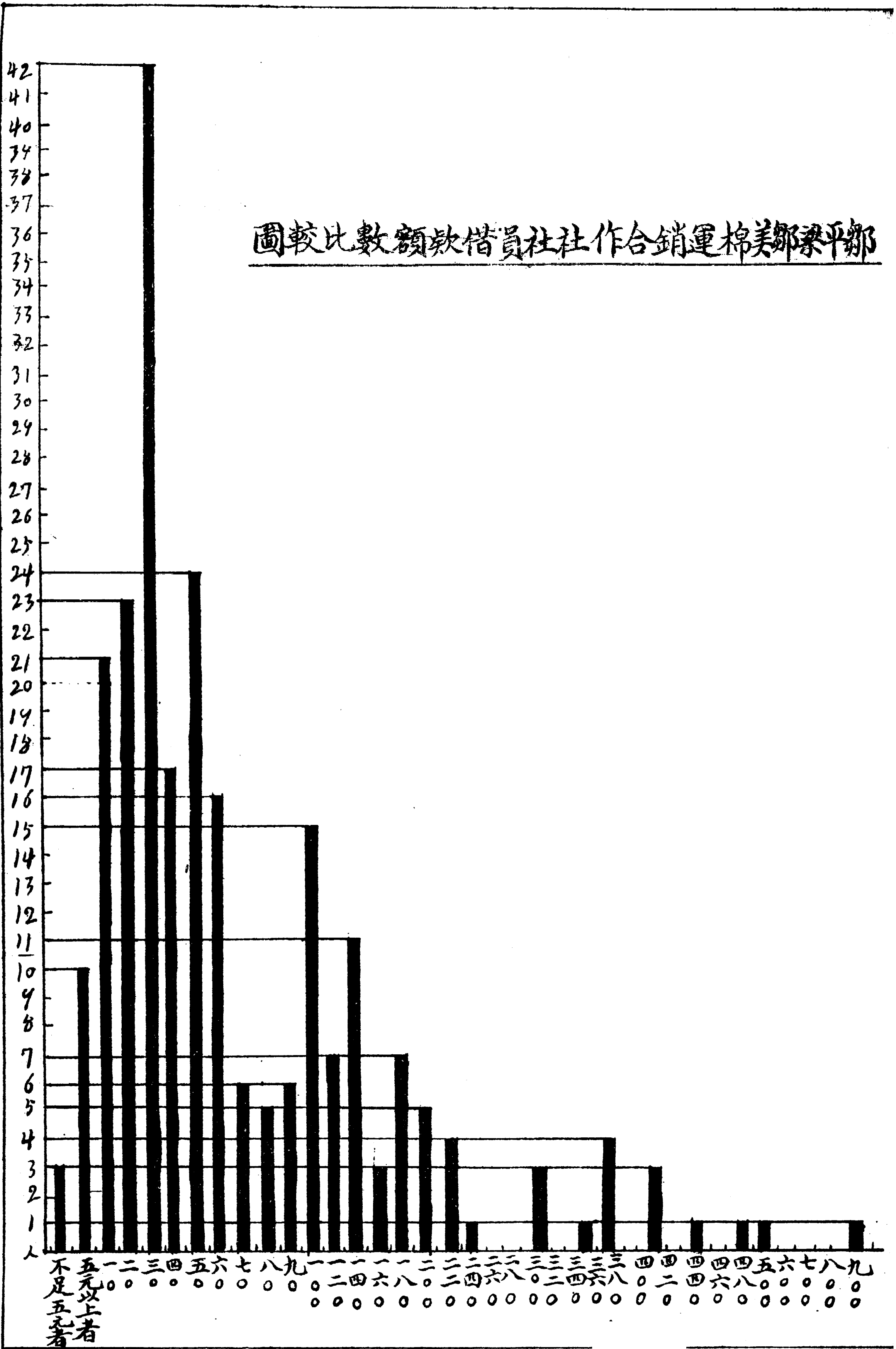


圖——●示特等花  
 ——●示甲等花  
 例——●示乙等花

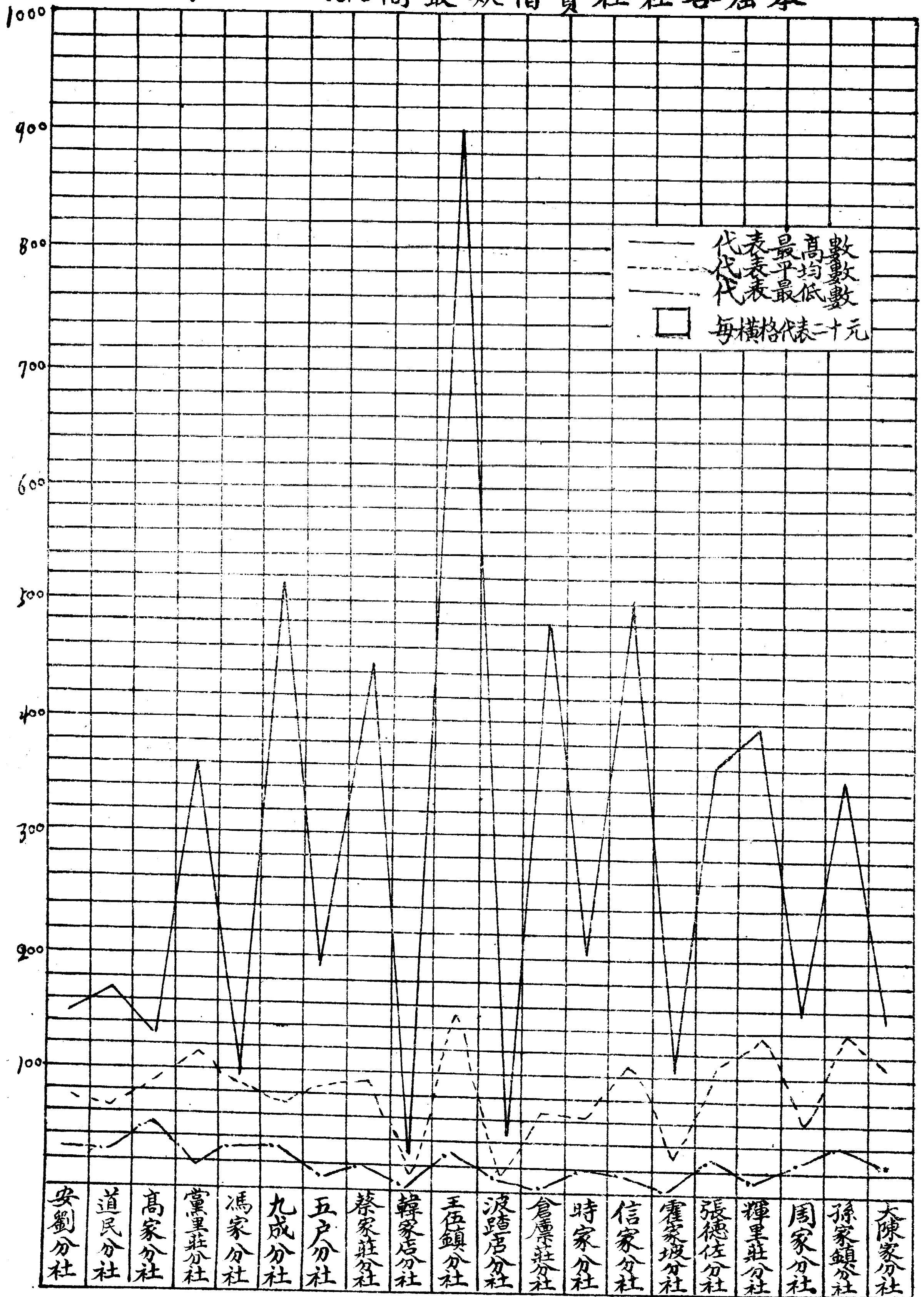
民國 年 月 日 製

圖較比數額款借員社社作合銷運棉美鄒梁平鄒

民國  
年  
月  
日  
製

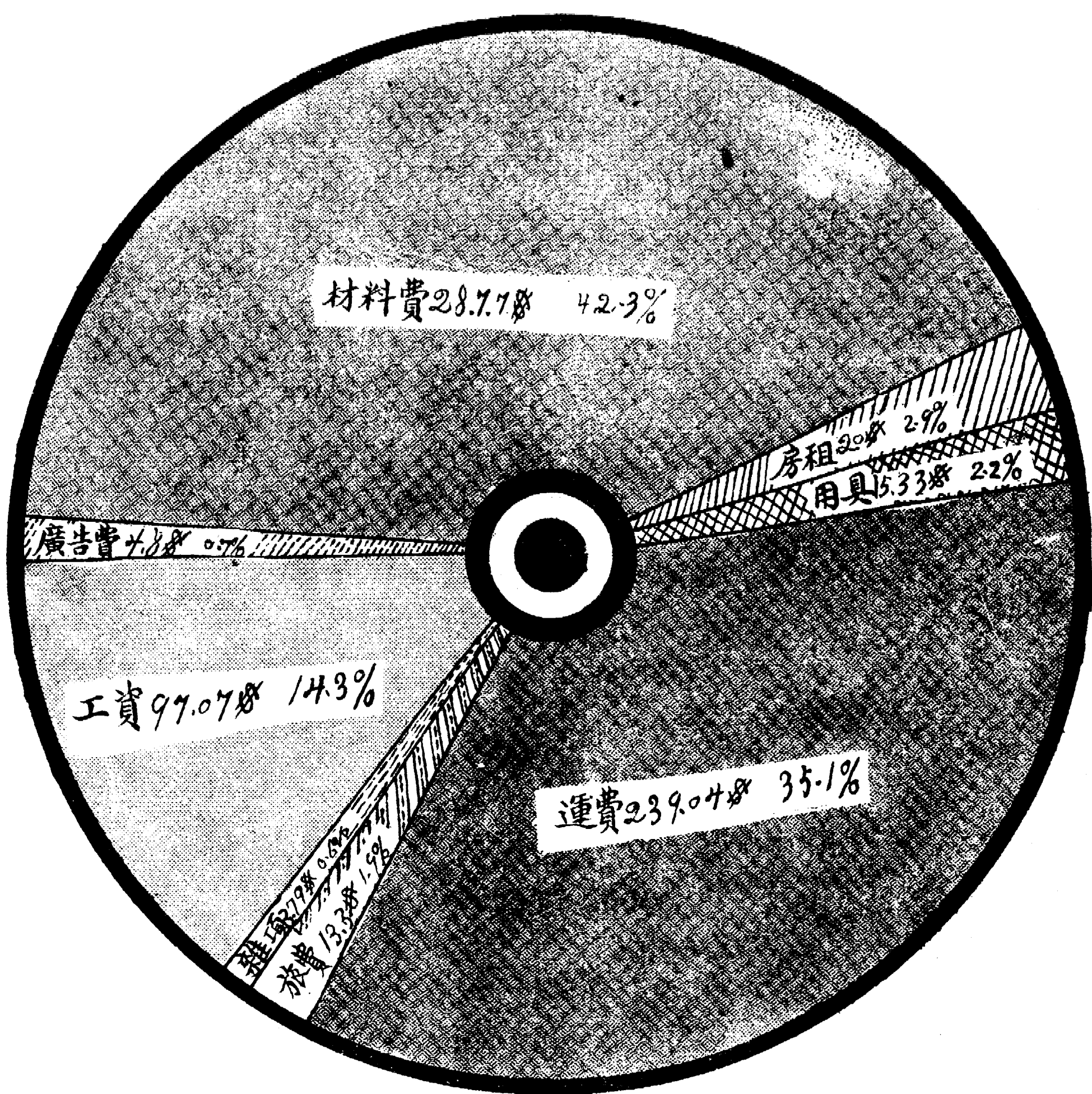


圖較比低最高最款借員社社各居本



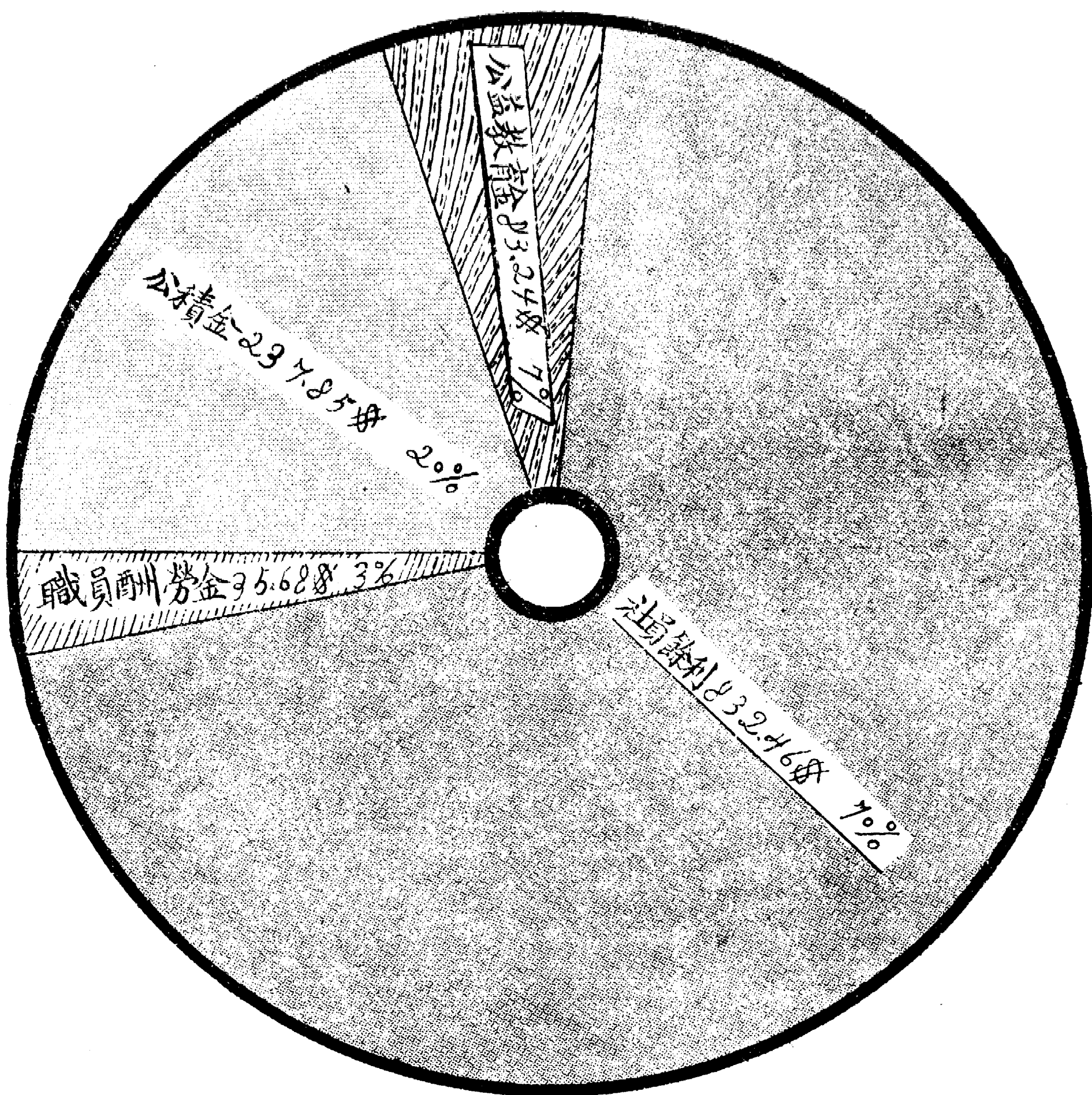


圖較比配分費業營項各社作合銷運棉美鄒梁平鄒



民國  
年  
月  
日  
製

鄒平梁鄒美棉運銷合作社盈餘分配百分比比較圖



民國  
年  
月  
日  
製

# 梁鄒美棉運銷合作社第二屆概況報告

## 沿革

孫家鎮古名「梁鄒」，行政上屬鄒平第六區；改區設鄉後，劃歸十二鄉。地居縣境北部小清河南岸，土質砂壤，最宜植棉；故以棉區見稱。交通，小清河直通濟南，周青路汽車過鎮經鄒平至周村，一小時半可達。集市每五日一次，逢期遐邇咸來，交易遠達數十里，為附近一帶村莊之經濟中心。入秋，棉市尤盛，與縣屬田鎮並稱為兩大棉市。商號，鎮內有花棧、銀號、雜貨、米糧等業三十餘家。青島華新紗廠有常年駐設花棧，其他青滬濟各廠亦多臨時駐設者。

棉區面積，據華新紗廠最近調查：附近五十六村，約百七十七方里，棉田計共三萬八千九百零五畝。產量按中稔每畝籽棉百斤，年約四萬担。品種有中棉（俗稱小花）與美棉二種。內中棉又有細絨粗絨之分：細絨棉原當地土種，品質尚佳，惟出穰少；粗絨棉係自魯西來者，品質為遜，但出穰較多，且含潮性大，商人販之有利，故多種者。美棉亦分金氏棉與脫里司兩種。金氏棉係由田商花行散佈輸種，距今有十餘年之歷史，產量較中棉為豐，品質亦較優，一時農民種者頗多，市場有「梁鄒美棉」之稱，詢當地棉業史上之光榮頁也；惜農民渙散，純種無由保持，加以商販攪粗使假成風，棉質隨日趨退化，往日盛譽，乃漸消失。脫里司棉則為最近本院試種提倡者；產量品質，為他種冠。

棉花產銷情形，向由軋花商在集市或逕往農家購入籽棉，軋成花衣，賣於花客或鎮內駐設花棧，打包運銷外埠（張店最多）花行，經花號或洋行手轉入紗廠。計棉花自農家到紗廠，中間經過手續四層之多！採取方法，因層而異：買賤賣貴，操縱價格者有之；利用衡器，加磅漲稱者亦有之；計量估值，索抽租佣者有之；攪粗施潮，欺人漁利者亦有之。於純淨之美棉，均雜入小花；原乾花衣，必施以潮份；習慣日壞，品質愈劣。年來外棉湧進如潮，土棉堆積滯銷；此不良產銷組織，實其坐因也。

本院鑒於鄉村建設，重在農村經濟。棉業隆替，既為實驗縣農村經濟命脈所關，宜如何改良品種以適應紗廠細紗原料之需要，如何改善產銷情形以提高棉產品質而期農家收益之增進，乃目前當務之急。幾經調查，再四策劃，隨決定從棉農合作組織入手，以解決此最複雜牽連且多變化之經濟問題。二十一年春，先由農場選脫里司美棉種四千餘斤，推廣於孫家鎮一帶棉農二百一十九戶表證試種。入秋即以前項表證棉農家為社員，分村組織運銷合作社十五處。復將各社聯合組織，取名「梁鄒美棉運銷合作社」，社址即設於孫家鎮。此本院誘導鄉農組織棉業運銷合作之沿革情形也；詳請參閱鄉村建設旬刊二卷十九期上屆梁鄒美棉合作社概況報告。



進 展

過去因屬開創，困難自多，姑息遷就，乃事理之常；正如上屆報告所說：「處在今日這個散漫無章的農村狀況之下，能夠得一點的成績，我們也不能不為之慶幸」。本屆指導進行，總算有了線索，因革損益，討了不少便宜；顯著進展，乃其必然的結果，並非偶然。至其進展之程度如何，速率如何，以及各項進展遲速不同的原因安在，以次列表說明之：

(一)兩年來分社進展概況表

| 名 稱   | 年 份 |    | 民 國 二 十 一 年 |       |         |    | 民 國 二 十 二 年 |      |       |         | 備 考              |
|-------|-----|----|-------------|-------|---------|----|-------------|------|-------|---------|------------------|
|       | 村數  | 社員 | 棉田          | 借 款   | 運 銷 額   | 村數 | 社員          | 棉田   | 借 款   | 運 銷 額   |                  |
| 蔡家分社  | 一   | 一五 | 未明          | 一一七〇元 | 一七九七·五斤 | 四  | 四七          | 四五三畝 | 四〇九〇元 | 一三七五·〇斤 | 運銷額係指該社當年所繳良花衣數量 |
| 王伍鎮分社 | 一   | 一三 |             | 七八五   | 一一〇五·〇  | 一  | 一四          | 二九五  | 二二〇〇  | 一〇六六三·〇 |                  |
| 周家莊分社 | 一   | 一二 |             | 四二三   | 七三四·五   | 一  | 一七          | 一九六  | 一〇五五  | 四三九四·五  |                  |
| 大陳家分社 | 一   | 一三 |             | 二九六   | 六八五·〇   | 一  | 七           | 八七   | 六七〇   | 一九〇二·〇  |                  |
| 輝李莊分社 | 一   | 一六 |             | 二五〇   | 二七五·〇   | 二  | 一五          | 二二〇  | 二〇〇〇  | 五三〇六·五  |                  |
| 孫家鎮分社 | 一   | 一〇 |             | 二二九   | 五四二·〇   | 二  | 一二          | 一六三  | 一二二〇  | 三九二八·五  |                  |
| 韓家店分社 | 一   | 一四 |             | 六五    | 二四六·〇   | 二  | 八           | 一五   | 七五    | 二八五·〇   |                  |
| 霍家坡分社 | 一   | 三四 |             | 五二    | 九四·〇    | 一  | 一六          | 七二   | 四八四   | 一三二九·五  |                  |
| 馮家分社  | 一   | 八  |             | 二二三   | 八六三·〇   | 一  | 五           | 四九   | 四一五   | 二一九八·〇  |                  |

進 展

|   |   |        |        |       |        |        |         |        |       |        |       |       |       |        |        |       |
|---|---|--------|--------|-------|--------|--------|---------|--------|-------|--------|-------|-------|-------|--------|--------|-------|
| 計 | 合 | 黨里莊分社  | 安劉分社   | 高家分社  | 倉廩分社   | 九成分社   | 張德佐分社   | 道民分社   | 波躋店分社 | 信家分社   | 西韋家分社 | 東白家分社 | 車郭莊分社 | 趙家分社   | 五戶分社   | 時家分社  |
|   |   |        |        |       |        |        |         |        |       |        | 一     | 一     | 一     | 一      | 一      | 一     |
|   |   |        |        |       |        |        |         |        |       |        | 一七    | 二二    | 二二    | 二一     | 一八     | 二二    |
|   |   |        |        |       |        |        |         |        |       |        | 二〇    | 三〇    |       |        |        | 四〇    |
|   |   |        |        |       |        |        |         |        |       |        | 五二・五  | 一〇〇・〇 |       |        |        | 一三七・〇 |
|   |   | 一      | 二      | 一     | 三      | 二      | 三       | 一      | 二     | 一      |       |       |       |        | 一      | 三     |
|   |   | 五      | 〇      | 六     | 九      | 二六     | 三三      | 一四     | 一四    | 一六     |       |       |       | 七      | 一〇     |       |
|   |   | 九〇     | 一四九    | 四五    | 二〇五    | 二八一    | 五六〇     | 一四〇    | 四〇    | 二五二    |       |       |       | 五四     | 九八     |       |
|   |   | 五四〇    | 七五五    | 二四〇   | 一二二七   | 二〇〇〇   | 三三六〇    | 九三〇    | 二七七   | 一七七〇   |       |       |       | 三二五    | 六三〇    |       |
|   |   | 三〇三四・〇 | 二四一〇・五 | 八九七・五 | 五六〇五・〇 | 七一七八・〇 | 一二六五四・〇 | 二八九四・〇 | 八八九・〇 | 六六〇一・五 |       |       |       | 一六〇四・〇 | 一九七一・〇 |       |

表中廿一年棉  
田畝數上屆報  
告未詳合計欄  
數係按上屆分  
佈種籽數推出

梁鄒美棉運銷合作社第二屆概況報告

(二)總社進展概況比較表

| 項 別         | 民國二十一年  |          | 二十二年     |      | 數 目 | 百 分 率 | 備 攷               |
|-------------|---------|----------|----------|------|-----|-------|-------------------|
|             | 增       | 加        | 增        | 加    |     |       |                   |
| 社 社 數       | 一五      | 二〇       | 五        | 二五   |     |       |                   |
| 員 一 人 數     | 二一九     | 三〇六      | 八七       | 四〇   |     |       |                   |
| 包 括 村 數     | 一五      | 三五       | 二〇       | 一二五  |     |       |                   |
| 棉 田 面 積     | 六六七     | 三四六四     | 二七九七     | 四一九  |     |       |                   |
| 放 款 數 額     | 三五八三・〇〇 | 二四一二八・〇〇 | 二〇五四五・〇〇 | 六七三  |     |       |                   |
| 運 銷 花 衣 額   | 六七六二・〇  | 八九四九六・五  | 八二七三四・五  | 一二二四 |     |       | 花衣專指改良美棉至普通美棉均不計入 |
| 全 年 營 業 費   | 三二四五・七六 | 三八八五二・〇一 | 三五六〇六・二五 | 一〇九七 |     |       |                   |
| 盈 社 員 餘 利   | 一三四・〇五  | 六八一・〇三   | 五四六・九八   | 四〇八  |     |       |                   |
| 盈 公 積 金     |         | 八三二・四六   |          |      |     |       |                   |
| 餘 公 益 教 育 金 |         | 二三七・八五   |          |      |     |       |                   |
| 餘 職 員 酬 勞 金 |         | 八三・二四    |          |      |     |       |                   |
|             |         | 三五・六八    |          |      |     |       |                   |

上表進展速率最大者，為運銷額花衣數，本屆實增十二又四分之一倍；速率最小者為社員社數及人數，祇百分之二十五。所以然者，緣本屆社員入社，以實際繳花運銷為準則，打破過去以表證農家為基礎之形式制度，一稟農民自由意志。其在上屆入社未曾繳花之社員及分社，均一律取消或解散。證以表(一)，本屆舊社社員人數，多半少於上屆，並有減少至一倍以上者；分社取消者亦達三分



之一：則其中道理，不解自曉。至進展程度，要以社員每戶平均繳花量代表，最較準確。即以本上兩屆社員人數，各除其運銷花衣額數。則本屆每戶二百九十二斤之平均數，適為上屆三十斤之九又十分之七倍。再表(二)全年營業費比較數，本屆較上屆增五百四十六元九角八分，係相對數目；若論絕對比較數，則本屆實減百分之三十。如下表：

(三)兩屆營業費絕對額增減比較表

| 項 別  | 民國二十一年 |  | 二十二年  |  | 數 目 | 百 分 率 | 備 攷           |
|------|--------|--|-------|--|-----|-------|---------------|
|      | 元      |  |       |  |     |       |               |
| 榨包用繩 | ○·一七五  |  | ○·一五六 |  | 一   | 一     | 本表數目以包為單位     |
| 榨包用布 | ○·五〇〇  |  | ○·三三七 |  | 一   | 三二    |               |
| 榨包工資 | ○·一五〇  |  | ○·一五〇 |  |     |       |               |
| 短工工資 | ○·〇二五  |  | ○·〇一六 |  | 一   | 三六    |               |
| 水運脚力 | ○·五〇〇  |  | ○·二〇〇 |  | 一   | 六〇    |               |
| 陸運脚力 | ○·一〇〇  |  | ○·二一〇 |  | 十   | 一一〇   |               |
| 房 租  | ○·〇七二  |  | ○·〇三四 |  | 一   | 五三    |               |
| 營業用具 | ○·〇三〇  |  | ○·〇二六 |  | 一   | 一三    |               |
| 廣告費  |        |  | ○·〇〇八 |  | 十   |       |               |
| 旅費   |        |  | ○·〇二二 |  | 十   |       |               |
| 雜費   | ○·一二二  |  | ○·〇〇七 |  | 一   | 九四    |               |
| 合 計  | 一·六七五  |  | 一·一六六 |  | 一   | 三〇    | 增減欄一代表減號十代表增號 |

上列數字，範圍僅限於鄒平舊六區屬，孫家鎮一帶莊村。其他如小清河北岸之花溝田鎮，毗壤章邱齊東之明家集涯鎮，均亦縣屬產棉豐饒之區。惜以院內事多人少，致無力顧及。尤其關於合作方面，以全省實驗縣見稱之鄒平，負合作指導責任者仍僅一人。列入實驗計劃之合作指導組織，因種種關係，亦未能實現。倘能大開合作之門，俾縣屬各產棉區域，普獲參加合作之機會，則本屆社務進展，當不止如上述耳。

## 組 織

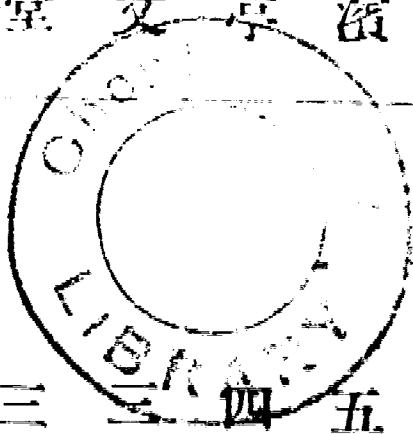
運銷合作社原以羣集小生產者，用經濟手段，大量販賣其生產品，避免榨削，加增收益，擴大生產力，為其主要意義。本社取名「梁鄒美棉運銷合作社」其在經濟上之意義，當亦不能外此。唯此外更有其技術的意義在。即一面在謀社員經濟收益的加增，同時兼助棉農生產技術之改良；所謂雙重的意義是也。事緣我國農民智識低陋，技術拙劣，單以經濟收益的目光來提倡運銷合作，則收益不易增加，合作難期發展；若離開合作組織來謀農業技術的改良，亦屬同樣的不易收效。證諸往事，歷歷可數。民國建元以來，各省所設農林技術指導機關，無慮數百所！耗公帑，又何止千萬！時至今日，農業技術落伍依然，農村經濟破產益厲。即就棉業一項而言，美棉提倡二十年，欲求千担以上之純淨產品，歷遍全國，亦不可得。坐使洋棉入口，源源而來，金錢外溢，年達數萬萬元之鉅。此誠中國農業改良史上之痛心事也！

合作社機關組織：大都設執行委員會或理事會，執行社務；監察委員會或監事會，來監督社務，以濟其偏；復置社員大會於其上，為最高權力機關，奠民主自治之基；乃英德合作先進國之有效制度，各國所同然。我國效顰外邦，各省及中央合作法令，對合作社機關組織之規定，照樣畫葫蘆的毫無他異。唯本社感於：（一）各村分社社員，能運用文字符號者，多則四五人，少則一二人，職員太多，選舉難得其人；（二）鄉村風尚純厚，接觸比較容易，若於執行之旁，設監督機關，易阻其好義負責之心，反滋掣肘攻擊之弊；所以機關組織，祇有執行，不設監察，——所有監察職務，概委之于政府指導人員提攜之社員大會。俾職員力量，得以集中，辦事效率，易期增進。

甲、分社——照分社章程第二條之規定：「凡住居本社區域內之忠實農民，種有脫里司美棉者，均得聲請幹事會許可，為本社社員」。由合于上述資格之棉農五人，照頒發空白章程，填報政府派員指導，成立社會大會，推選社長一人，幹事二人至四人，分任收花、管庫、記賬等事。分社名稱即以莊名代；如區域屬二莊名以上之分社，則就莊名各擇一字冠之。社員有儘先承領優良籽種，及防災藥品，並低利借款之權利。同時，亦有接受技術指導，保存籽種，共同交花運銷遵守社章之義務。社股以社員交社委託運銷棉花充之，不另征募。茲將各分社職員列表于下：

組  
織

| 姓   | 名   | 年  | 齡  | 職 | 務 | 社     | 別 | 任        | 職 | 日 | 期 | 備 | 攷 |
|-----|-----|----|----|---|---|-------|---|----------|---|---|---|---|---|
| 韓智遠 | 韓俊三 | 四〇 | 四八 | 社 | 幹 | 韓家店分社 | 上 | 廿二年八月十七日 | 全 | 上 |   |   |   |
| 韓鳳翔 | 韓容  | 三七 | 四八 | 社 | 幹 | 霍家坡分社 | 上 | 廿二年八月廿七日 | 全 | 上 |   |   |   |
| 霍明淑 | 霍哲  | 二九 | 四八 | 社 | 幹 | 霍家坡分社 | 上 | 廿二年八月廿七日 | 全 | 上 |   |   |   |
| 夏樹森 | 夏樹森 | 三六 | 四八 | 社 | 幹 | 霍家坡分社 | 上 | 廿二年八月廿七日 | 全 | 上 |   |   |   |
| 張立亭 | 張立亭 | 五〇 | 四六 | 社 | 幹 | 張德佐分社 | 上 | 廿二年八月廿九日 | 全 | 上 |   |   |   |
| 張明文 | 張明文 | 四六 | 四六 | 社 | 幹 | 張德佐分社 | 上 | 廿二年八月廿九日 | 全 | 上 |   |   |   |
| 王壽堂 | 王壽堂 | 三八 | 四一 | 社 | 幹 | 五戶分社  | 上 | 廿二年八月廿八日 | 全 | 上 |   |   |   |
| 張著三 | 張著三 | 四一 | 四一 | 社 | 幹 | 五戶分社  | 上 | 廿二年八月廿八日 | 全 | 上 |   |   |   |
| 王日華 | 王日華 | 三四 | 四一 | 社 | 幹 | 五戶分社  | 上 | 廿二年八月廿八日 | 全 | 上 |   |   |   |
| 李光璧 | 李光璧 | 四一 | 四一 | 社 | 幹 | 五戶分社  | 上 | 廿二年八月廿八日 | 全 | 上 |   |   |   |
| 王仲彬 | 王仲彬 | 二八 | 四一 | 社 | 幹 | 五戶分社  | 上 | 廿二年八月廿八日 | 全 | 上 |   |   |   |
| 李光榮 | 李光榮 | 三七 | 四一 | 社 | 幹 | 五戶分社  | 上 | 廿二年八月廿八日 | 全 | 上 |   |   |   |
| 信奎三 | 信奎三 | 四四 | 四一 | 社 | 幹 | 信家分社  | 上 | 廿二年八月廿一日 | 全 | 上 |   |   |   |





梁鄒美棉運銷合作社第二屆概況報告

|     |     |     |          |     |     |     |          |     |     |         |     |     |     |         |     |     |
|-----|-----|-----|----------|-----|-----|-----|----------|-----|-----|---------|-----|-----|-----|---------|-----|-----|
| 李星文 | 張仁山 | 張安玉 | 朱守田      | 董元澤 | 許宗申 | 許學傑 | 高銘選      | 高家亨 | 高啓貴 | 馮汝能     | 馮汝能 | 趙世昌 | 馮汝讓 | 苗恆昌     | 劉英南 | 苗鳳桐 |
| 三一  | 二四  | 七〇  | 五八       | 二六  | 三五  | 二四  | 三九       | 四〇  | 四五  | 五七      | 六〇  | 七一  | 四〇  | 五三      | 五八  | 六〇  |
| 幹事  | 幹事  | 幹事  | 社長       | 幹事  | 幹事  | 幹事  | 社長       | 幹事  | 幹事  | 社長      | 幹事  | 幹事  | 幹事  | 社長      | 幹事  | 幹事  |
| 全上  |     |     | 周家分社     | 全上  |     |     | 高家分社     | 全上  |     | 馮家分社    | 全上  |     |     | 安劉分社    | 全上  |     |
| 全上  |     |     | 廿二年八月廿五日 | 全上  |     |     | 廿二年八月二十日 | 全上  |     | 廿二年九月四日 | 全上  |     |     | 廿二年九月廿日 | 全上  |     |

組

|   |   |   |   |   |   |   |   |   |   |   |   |   |   |   |   |   |   |
|---|---|---|---|---|---|---|---|---|---|---|---|---|---|---|---|---|---|
| 張 | 張 | 蔡 | 盧 | 李 | 李 | 李 | 李 | 蔡 | 蔡 | 徐 | 王 | 徐 | 李 | 李 | 孫 | 李 | 張 |
| 滋 | 毓 | 會 | 立 | 美 | 恩 | 綏 | 興 | 建 | 志 | 方 | 文 | 華 | 子 | 學 | 聿 | 都 | 明 |
| 春 | 德 | 盟 | 亭 | 亭 | 榕 | 長 | 德 | 業 | 璞 | 蒲 | 長 | 亭 | 寵 | 禮 | 清 | 亭 | 德 |

織

|    |         |          |    |    |    |          |    |    |          |    |    |    |          |    |    |         |    |
|----|---------|----------|----|----|----|----------|----|----|----------|----|----|----|----------|----|----|---------|----|
| 五九 | 二九      | 二四       | 六六 | 三八 | 五六 | 三九       | 二四 | 二五 | 二六       | 二八 | 五五 | 四二 | 六二       | 三三 | 五二 | 二九      | 三六 |
| 幹  | 社       | 幹        | 幹  | 幹  | 幹  | 社        | 幹  | 幹  | 社        | 幹  | 幹  | 幹  | 社        | 幹  | 幹  | 社       | 幹  |
| 事  | 長       | 事        | 事  | 事  | 事  | 長        | 事  | 事  | 長        | 事  | 事  | 事  | 長        | 事  | 事  | 長       | 事  |
| 全  | 道民分社    | 蔡家分社     |    |    | 全  | 輝里莊分社    |    | 全  | 蔡家分社     |    |    | 全  | 王伍鎮分社    |    | 全  | 黨里莊分社   |    |
| 上  | 廿二年九月九日 | 廿二年八月十五日 |    |    | 上  | 廿二年八月廿二日 |    | 上  | 廿二年八月十五日 |    |    | 上  | 廿二年八月十八日 |    | 上  | 廿二年十月一日 |    |

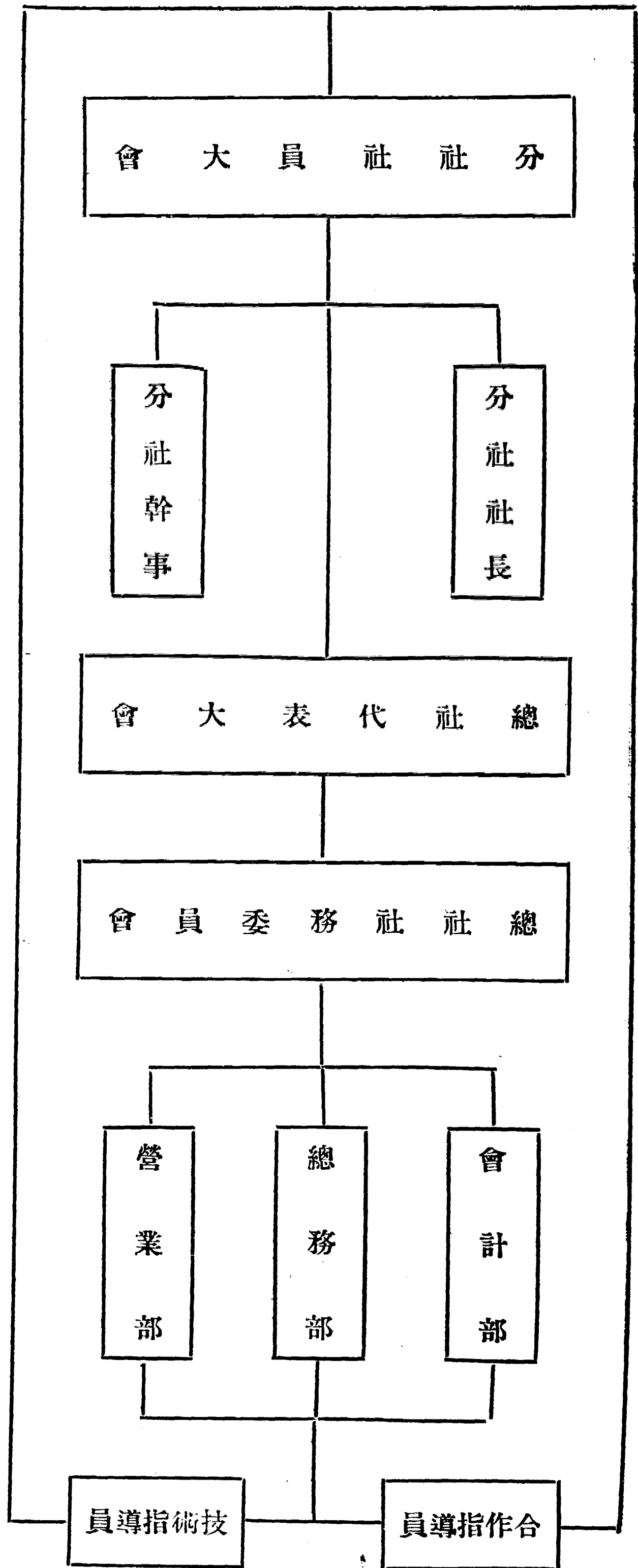
|          |     |     |     |         |     |     |     |          |     |     |          |          |     |     |          |     |     |
|----------|-----|-----|-----|---------|-----|-----|-----|----------|-----|-----|----------|----------|-----|-----|----------|-----|-----|
| 夏爾明      | 王傳紳 | 周樹聲 | 王鴻章 | 王毓芹     | 時長鎬 | 時長柱 | 時象亨 | 時尙璧      | 成兆文 | 成守珍 | 成會津      | 成立保      | 陳玉香 | 陳秀嵐 | 陳玉書      | 張丕玉 | 張滋茂 |
| 二六       | 四〇  | 三七  | 三一  | 五五      | 三一  | 四五  | 三九  | 五九       | 三一  | 四七  | 四〇       | 五八       | 五二  | 三〇  | 五二       | 四二  | 五三  |
| 社        | 幹   | 幹   | 幹   | 社       | 幹   | 幹   | 幹   | 社        | 幹   | 幹   | 幹        | 社        | 幹   | 幹   | 社        | 幹   | 幹   |
| 長        | 事   | 事   | 事   | 長       | 事   | 事   | 事   | 長        | 事   | 事   | 事        | 長        | 事   | 事   | 長        | 事   | 事   |
| 波踏店分社    |     |     | 全上  | 倉廩分社    |     |     | 全上  | 時家分社     |     |     | 九成分社     | 九成分社     |     | 全上  | 大陳分社     |     |     |
| 廿二年八月十七日 |     |     | 全上  | 廿二年九月十日 |     |     | 全上  | 廿二年九月廿四日 |     |     | 廿二年九月十六日 | 廿二年九月十六日 |     | 全上  | 廿二年八月卅一日 |     |     |



|             |             |             |             |             |             |             |             |
|-------------|-------------|-------------|-------------|-------------|-------------|-------------|-------------|
| 王<br>子<br>美 | 馬<br>印<br>堂 | 李<br>積<br>容 | 馬<br>敬<br>橋 | 馬<br>文<br>齋 | 石<br>方<br>璞 | 崔<br>永<br>秀 | 景<br>茂<br>林 |
| 五〇          | 五二          | 三九          | 三九          | 四三          | 四一          | 五一          | 三八          |
| 幹<br>事      | 幹<br>事      | 幹<br>事      | 幹<br>事      | 社<br>長      | 幹<br>事      | 幹<br>事      | 幹<br>事      |
|             |             |             | 全<br>上      | 孫家鎮分社       |             |             | 全<br>上      |
|             |             |             | 全<br>上      | 廿二年八月十九日    |             |             | 全<br>上      |

乙、總社——總社為分社之聯合組織，與合作社聯合會同其性質。唯他種合作社業務，比較簡易，得離聯合會單獨經營；而聯合會之設立，亦往往在合作具有相當歷史以後。此則總分社關係密切，業務不容分離，迄無離總社而獨立之分社。蓋此種運銷事業，非消費信用等合作社之以十數社員即可經營者，所可比擬。故本屆簡章改訂「總社之組織，至少須有分社十社」。總社職員：設社務委員三人或五人，由全體社員代表大會選任。其各分社代表人數，以社員人數多寡為標準。事務員一人至三人，由社務委員會就分社職員或社員選聘之。此外指導員二人，一關組織，一任技術；均研究院所派充，駐社服務。其他均詳簡章，不贅。附總分社簡章暨組織系統圖：

梁鄒美棉運銷合作社組織系統圖



梁鄒美棉運銷合作社簡章

▲梁鄒美棉運銷合作社簡章

- 第一條 定名：本社定名為「梁鄒美棉運銷合作社」。
- 第二條 宗旨：本社以辦理事業區域內各村美棉運銷事宜，以促進鄉村經濟之發展為宗旨。
- 第三條 區域：本社暫以鄒平縣第十二鄉及附近各村莊為事業區域。
- 第四條 社址：本社社址暫設於孫家鎮。
- 第五條 組織：本社由各村分社十社以上組織之。對外借款負無限責任。

違反本社章則，經社員大會之決議認為必須除名者，得取消其社籍。

第七條 資金：本社資金以社員委託運銷美棉充之，不另徵募社股；但業務上遇有必要時，得由社員大會決定向外舉行借款。

第八條 職員：

一、本社設社務委員三人，總理全社之事務，由社員大會推選之；任期一年，連選得連任。

二、各委員得互推一人為主席，負社務執行之責。

三、事務員一人至三人，掌理文書、會計、收花、整花、運銷等事；由社務委員會就委員或分社社員選聘之。

四、本社職員，暫時均係義務職；但因公需費，得經社員大會議決支付之。

第九條 會議：

一、社員大會。社員大會為社務議決之最高機關，以各分社之社長或其代表人為法定出席人，每兩月開會一次。遇必要時，得由社務委員隨時召集之。

二、社務委員會。社務委員會，由社務委員組織之；每半月開會一次。遇必要時，得由主席隨時召集之。

第十條 營業：

一、收集事宜：各分社採集之棉花，俱須送交社內銷售；送社日期，由社務委員會先期通知之。

二、評定事宜：棉花收入時，即由社務委員當同該分社長或其代表人評定等級；如發現有使水攪假等事，得即時退還其棉花，並得斟酌其情形提交社員大會議決與以警告或除名之處分。

三、整製事宜：棉花評定等級後，本社得應用社借或置備之軋花機、打包機、打油機等設備，將棉絮、棉籽加以相當之整製，使之便於銷售。

四、貸借事宜：各分社交來棉花，有即時需用款項者，得按其棉花質量酌與若干之貸款；但至多不得超過貨品時價之七成。利息由社員大會酌定之。

五、銷售事宜：棉花、棉籽整製後，須共同銷售；其銷售地點、時間及方法，由社務委員決定執行之。

六、選種事宜：本地試驗成功之適宜棉種，得由本社採集分配於各社員，以期本社產品標準化。

第十一條 損益處分：

一、本社純利以百分之二十提充公積金，百分之三作職員酬勞金，百分之七作社員教育費；其餘百分之七十，按社員

梁鄒美棉運銷合作社第二屆概況報告

一四

委託運銷美棉數量分配之。

二、本社如有意外損失，其責任由全體社員共同負擔之。

第十二條 附則：

一、本社各種辦事細則，另定之。

二、本簡章自經社員大會議決公佈之日施行。

三、本簡章如有不適宜處，得由社員五分之一人數之提議，提交社員大會議決修正之。

▲梁鄒美棉運銷合作社分社通用簡章

第一條 定名：本社定名為「梁鄒美棉運銷合作社○○村分社」。

第二條 社員：

(一)凡本村忠實勤勞之農民種有脫里斯美棉者，均得加入本社為社員。

(二)社員入社後，有違犯本社章則者，得經社員大會議決予以警告或除名之處分。

第三條 職員：本社設社長一人，幹事二人至四人，分掌全社業務。社長及幹事，均由社員大會推選之；任期一年，連選得連任。

第四條 會議：

(一)社員大會，由全體社員組織之；每三月開會一次，必要時得召集臨時會議。

(二)幹事會議，由社長及幹事組織之；每半月舉行一次，並得隨時召開臨時會議。

第五條 業務：

(一)借款事宜。調查各社員種棉畝數之多少，報告總社，預請借款。

(二)收集運送事宜。各社員棉花收採後，均須交付社內分別記載清楚，軋花脫籽後，將花衣送交總社評定等級，共同銷售之。

(三)檢驗棉花。社員送交棉花時，本社得按戶分等記載之。遇有攙假使水等情，得即飭其退回，並酌量情形提交社員大會議決與以警告；連犯三次者，即予以除名之處分。

(四)播種事宜。調查社員所需棉種，以便報告總社發給，作為次年播種之用。

(五)分配事宜。總社將棉花脫售後，發來貨價，即按照社員交來棉花之多少及品質之優劣分配之。



第六條 種棉：本社社員均須一律種植改良脫里斯美棉，不得混種。

第七條 資金：本社無固定資金；需用款項時，得由社員大會議決臨時攤集。

第八條 盈餘處分：本社盈餘，按左列規定分配之——

- (一)公積金百分之二十；
- (二)職員酬勞百分之十；
- (三)餘依各社員送交棉花之多少及優劣分還之。

第九條 附則：本社公積金，由幹事會負責保管之。

本簡章自社員大會通過之日施行。

復次，總分社各職員均係義務，概不支薪，社章上原有明文規定，本無提及的必要。唯總社社務委員，多住鎮外，來社辦公，回家吃飯，事實諸多不便。因而本年九月社員代表大會年會，有一總社委員住社辦公期間，由社按日津貼伙食洋四角」之決議案。但各委員服務心切，視社如家，咸拒而不受。祇以年終結算應得區區酬金，貼補飯食。尤有進者，本屆業務，較前增至十倍以上，職員未增一人。社務委員二人，分掌總務營業會計三部，事務繁忙，本可按照社章規定，酌聘事務員襄助辦理；唯恐影響開支，關係前途，亦未濫聘。所有事務員均由指導員兼。即社內抬包、抗稱、打水、煮飯等事，亦均係指導員及社務委員自辦，社內並無半個聽差或工友。此皆本屆社務猛管基因所關，不敢不告者也。茲附總社職員一覽表：

| 職別   | 姓名  | 年齡   | 籍貫   | 學籍          | 經歷                                     | 備考   |
|------|-----|------|------|-------------|--|------|
| 社務委員 | 郭俊榮 | 四十一歲 | 山東鄒平 | 鄒平縣立師範講習所畢業 | 曾充小學教員八年，第六區區立小學事務主任兼教員；現任第十一鄉學教員兼會計主任 | 別號仁絨 |
| 社務委員 | 蔡志璞 | 二十五歲 | 鄒平   | 山東鹽務幹部訓練班畢業 |  |      |
| 社務委員 | 李仁菴 | 三十九歲 | 鄒平   |             |  |      |

組織





梁鄒美棉運銷合作社第二屆概況報告

|                                 |                       |             |
|---------------------------------|-----------------------|-------------|
| 六<br>〇<br>三<br>〇<br>七<br>六<br>〇 | 六<br>四<br>九<br>六<br>〇 | 現<br>金<br>計 |
| 合                               |                       |             |
| 六<br>〇<br>三<br>〇<br>七<br>六<br>〇 |                       |             |

梁鄒美棉運銷合作社會計月報 第二號

中華民國二十二年十一月份

第七十號

| 付                          |                            | 會                          |                            | 收                          |                            | 項                          |                            |
|----------------------------|----------------------------|----------------------------|----------------------------|----------------------------|----------------------------|----------------------------|----------------------------|
| 總數                         |                            | 總數                         |                            | 總數                         |                            | 總數                         |                            |
| 十萬萬千一百十元角分                 |                            | 十萬萬千一百十元角分                 |                            | 十萬萬千一百十元角分                 |                            | 十萬萬千一百十元角分                 |                            |
| 餘額                         |                            | 餘額                         |                            | 餘額                         |                            | 餘額                         |                            |
| 十萬萬千一百十元角分                 |                            | 十萬萬千一百十元角分                 |                            | 十萬萬千一百十元角分                 |                            | 十萬萬千一百十元角分                 |                            |
| 三<br>二<br>七<br>二<br>八<br>八 | 一<br>八<br>三<br>四<br>七<br>一 | 三<br>二<br>一<br>七<br>二<br>〇 | 三<br>一<br>七<br>二<br>〇<br>〇 | 三<br>二<br>一<br>七<br>二<br>〇 | 三<br>一<br>七<br>二<br>〇<br>〇 | 三<br>二<br>一<br>七<br>二<br>〇 | 三<br>一<br>七<br>二<br>〇<br>〇 |
| 四<br>五<br>二<br>〇<br>〇      | 二<br>四<br>一<br>二<br>八<br>〇 | 三<br>〇<br>五<br>四<br>九      | 二<br>四<br>一<br>二<br>八<br>〇 | 三<br>〇<br>五<br>四<br>九      | 二<br>四<br>一<br>二<br>八<br>〇 | 三<br>〇<br>五<br>四<br>九      | 二<br>四<br>一<br>二<br>八<br>〇 |
| 三<br>八<br>六<br>〇<br>〇      | 五<br>七<br>八<br>〇<br>〇      | 三<br>六<br>六<br>〇<br>〇      | 二<br>四<br>一<br>二<br>八<br>〇 | 三<br>六<br>六<br>〇<br>〇      | 二<br>四<br>一<br>二<br>八<br>〇 | 三<br>六<br>六<br>〇<br>〇      | 二<br>四<br>一<br>二<br>八<br>〇 |
| 利                          | 暫                          | 營                          | 營                          | 放                          | 借                          | 售                          | 進                          |
| 記                          | 業                          | 業                          | 業                          | 業                          | 業                          | 業                          | 業                          |
| 存                          | 用                          | 入                          | 貨                          | 價                          | 款                          | 款                          | 款                          |
| 息                          | 費                          | 具                          | 款                          | 款                          | 花                          | 貨                          | 價                          |







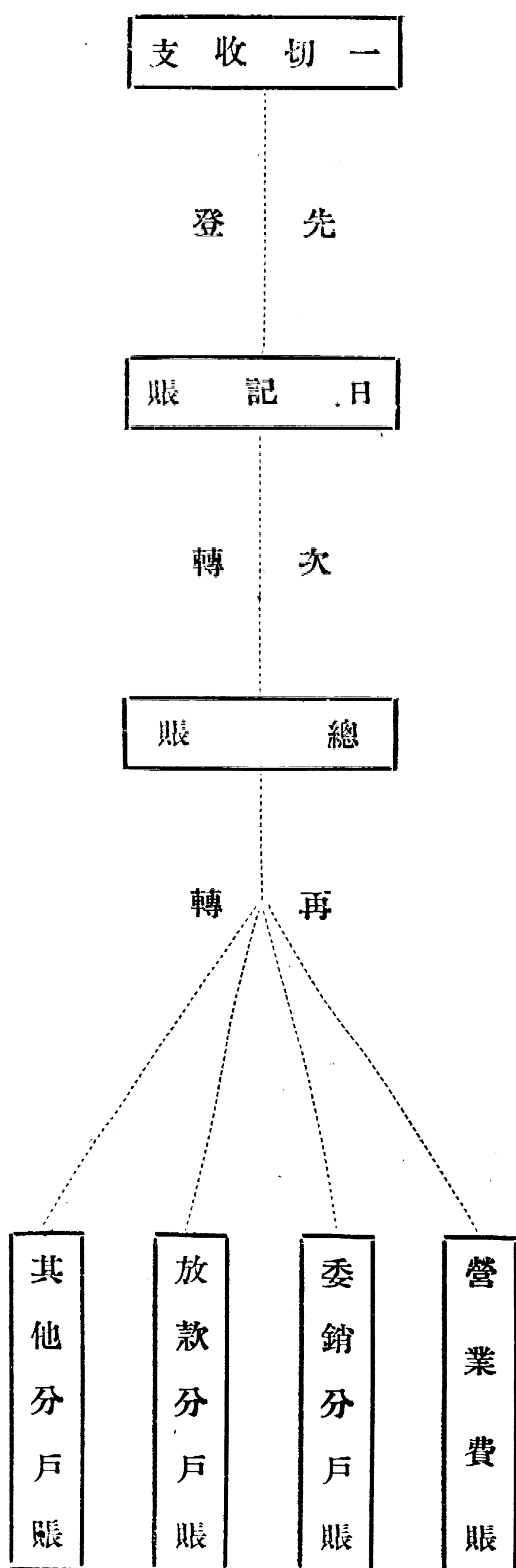
## 業務

### (甲) 主要業務

一、收花 收花云者，係收集社員籽花或花衣，施以去籽、打包工程，使成市場商品，以便運銷之謂也。本屆收花，在分社為籽花，在總社為花衣。雖細則規定：「凡分社收花在三千斤以下者，得向總社運送籽花」；然此種事實，並未發現。故本年總社所收者，仍一律為花衣。茲將收花實施細則錄左：

- 一、本社所收棉花，均以社員自種之改良脫字美棉為限。
- 二、收花先由各分社社員送交所屬分社，再由分社彙總送交總社以便打包運至外埠推銷。
- 三、收花過秤，一律按行稱（十六兩）計算。
- 四、棉花送社，均須隨時填給收據，以重手續。
- 五、分社不收花衣，祇收籽棉，以便保留純種，免除零碎。
- 六、總社籽棉花衣兼收：凡分社收花在三千斤以下者得送籽棉；其在三千斤以上者須搾成花衣後，再送總社。

業務



梁鄒美棉運銷合作社第二屆概況報告

- 七、收花標準，籽棉不得雜有殭瓣、着色花朵及草葉等物；花衣不准混入種層、葉片、砂土及其他夾雜物。
- 八、無論籽棉花衣，均須原乾；其含水量以百分之十為限。
- 九、各社收花，均須備製標準棉樣籽棉、花衣各一份，以資鑑別。
- 十、本細則由總社社務委員會通過公布施行。

依照細則規定，社員繳入棉花，由社根據下列（一）潮份，（二）純潔，（三）長度，（四）拉力，（五）色澤，各項標準，施以檢查，評定品級，列分特甲乙等。然後過稱秤量，按照當地市場價格，定價計值；填發兩聯繳花收據，一交送花社員收執，一作社內記賬傳票。本屆收花二百一十五號，計重八萬九千四百九十六斤又二分之一；內特等佔百分之八十三，甲等百分之十六，乙等百分之一。照當地市價計值，三共三萬六千九百八十一元七角五分。茲將繳花收據及所收花衣品級數量比較表附後：

| 根        |    | 存      |      |
|----------|----|--------|------|
| 價額       | 數量 | 品級     | 市當價日 |
| 此存       |    | 茲收到    |      |
| 中華民國二十二年 |    | 社員 籽花  |      |
| 月 經手人    |    | 分社繳來花衣 |      |
| 日        |    |        |      |

總字第

號

|                   |           |
|-------------------|-----------|
| 據 收 花 繳           |           |
| 中華民國二十二年<br>月 日   | 此 據       |
| 梁鄒美棉運銷合作社<br>總社委員 | 分社社長      |
| 社 員               | 分社繳來      |
| 茲 收 到             | 委 銷 籽 花 衣 |
| 萬 千 百 十 斤         | 價 額       |
| 十 百 十 元 角         | 千 百 十 元 角 |
| 品 級               | 備 註       |

| 業 務 | 社 名  | 品 級 |   | 重 量     | 百 分 率 | 重 量    | 百 分 率 | 重 量 | 百 分 率 | 重 量     | 百 分 率 |
|-----|------|-----|---|---------|-------|--------|-------|-----|-------|---------|-------|
|     |      | 數   | 目 |         |       |        |       |     |       |         |       |
|     | 五戶分社 |     |   | 一六〇四・〇斤 | 一・八   |        |       |     |       | 一六〇四・〇  | 一・八   |
|     | 蔡家分社 |     |   | 一二六三一・五 | 一四・一  | 一一一九・五 | 一・三   |     |       | 一三七五一・〇 | 一五・四  |
|     | 輝李莊社 |     |   | 四七八四・〇  | 五・三   | 五二二・五  | 〇・六   |     |       | 五三〇六・五  | 五・九   |
|     |      | 特   | 等 |         |       | 甲      | 等     | 乙   | 等     | 總       | 計     |



梁鄒美棉運銷合作社第二屆概況報告

|              |         |      |         |      |       |     |         |       |
|--------------|---------|------|---------|------|-------|-----|---------|-------|
| 信家分社         | 六四九九·〇  | 七·三  | 一〇二·五   | 〇·一  |       |     | 六六〇一·五  | 七·四   |
| 倉廩分社         | 二九二九·五  | 三·三  | 二六七五·五  | 三·〇  |       |     | 五六〇五·〇  | 六·三   |
| 張德佐分社        | 九一五九·五  | 一〇·二 | 三四九四·五  | 三·九  |       |     | 一二六五四·〇 | 一四·一  |
| 周家分社         | 四三九四·五  | 四·九  |         |      |       |     | 四三九四·五  | 四·九   |
| 王伍鎮分社        | 一〇六六三·〇 | 一一·九 |         |      |       |     | 一〇六六三·〇 | 一一·九  |
| 九成分社         | 三三九五·〇  | 三·八  | 三二六九·〇  | 三·六  | 五一四·〇 | 〇·六 | 七一七八·〇  | 八·〇   |
| 波踏店<br>韓家店分社 | 一一七四·〇  | 一·三  |         |      |       |     | 一一七四·〇  | 一·三   |
| 道民分社         | 二八九四·〇  | 三·二  |         |      |       |     | 二八九四·〇  | 三·二   |
| 大陳家分社        | 一七八七·〇  | 二·〇  | 一一五·〇   | 〇·一  |       |     | 一九〇二·〇  | 二·一   |
| 霍家坡分社        | 八五九·〇   | 一·〇  |         |      | 四七〇·五 | 〇·五 | 一三二九·五  | 一·五   |
| 黨里莊分社        | 二五三七·〇  | 二·九  | 四九七·〇   | 〇·五  |       |     | 三〇三四·〇  | 三·四   |
| 安劉分社         | 二〇五四·五  | 二·三  | 三五六·〇   | 〇·四  |       |     | 二四一〇·五  | 二·七   |
| 時家分社         | 一六六六·〇  | 一·九  | 三〇五·〇   | 〇·三  |       |     | 一九七一·〇  | 二·二   |
| 孫家鎮分社        | 三三五八·五  | 三·八  | 五七〇·〇   | 〇·六  |       |     | 三九二八·五  | 四·四   |
| 馮家分社         | 一一七九·五  | 一·三  | 一〇一八·五  | 一·二  |       |     | 二一九八·〇  | 二·五   |
| 高家分社         | 八九七·五   | 一·〇  |         |      |       |     | 八九七·五   | 一·〇   |
| 合計           | 七四四六七·〇 | 八三·三 | 一四〇四五·〇 | 一五·六 | 九八四·五 | 一·一 | 八九四九六·五 | 一〇〇·〇 |

日可軋籽棉二百斤之譜，需費約八角左右；現各分社所用者，均屬此種。經營此種業務，因各社社員環境不一，方法亦各不同；有將棉花包出計籽付資者，有由社員或其家屬自行踏軋者，亦有自置軋花車雇工踏軋者。柴油引擎軋花車，按六匹馬力掛車十輛工作十小時，每日可軋籽棉萬斤，需費不過二十元；較之人力軋花，僅及其半。

三、包裝 包裝工程，謂以去籽棉花，裝製成包，誌以標記之方法。此種方法，亦有二種。一用長方架，中掛蔴袋，一人司擲花衣，一人蹲入踏壓，隨擲隨壓，隨壓隨擲，俟挺後以線鎖縫上口，即得長六尺許直徑約二尺之柱形包，重百斤至百三四十斤不等。俗名軟包。一用榨包機，先于機盒內，敷入包布，再實入花衣，蓋以機蓋，然後用力轉其兩端機軸，使機盒底部上昇，緊縮花衣，愈昇愈轉，俟至一定度數，啓蓋穿繩，穿好拽出，再以布縫其兩端即成。此種體積，較軟包縮小三分之一，而重量則增至百五十斤左右之定數。本社榨包即用此法。榨時需工五人，每日約榨四十包，需費六元左右。至標記牌號，均于包裝竣事，另行印刷，標明棉花品種、產地、重量、號碼等，俾易辨識。

四、運銷 前項包裝工程完畢，即成市場販賣商品，得隨時待價銷售。運往濟南，運費自孫家鎮至小清河碼頭上船，車力每包需洋一角；船運至濟南黃台，每包需費二角；再運商埠花棧，每包亦需二角。本屆第一批花衣二百八十包，計磅重三萬九千八百八十五斤，於十一月廿七日運抵濟南，售于申新紗廠，售價每担（百斤）四十六元，得洋一萬八千三百四十七元一角。當撥中國銀行，歸還借款。第二批三百零四包，四萬五千一百六十五斤，十二月廿五日仍售申新，價較前每担低六角，計合二萬零五百零四元九角一分。除撥還中行償清借款本息，淨餘一萬四千四百六十六元三角，帶社結算轉發。至第二批跌價原因，全屬此次閩變與洋棉到滬之賜。不但因跌價損及社內幾百元盈餘；而且脫售時，舌敝唇焦的說難訴苦，煞費周折。假使這些力氣，用到調解閩變上面，恐怕農民們所得的好處，一定要大過幾倍！

還有：就是紗廠先生們，一面承認本社出品為國產之最優者，同時出價要以靈寶花作標準，甚至比靈寶花還低些。其中的深奧，令人百思不得其解！

## 乙、輔助業務

一、向外借款 依據本社簡章第七條但書之規定：「業務上遇有必要時，得由社員大會議決，向外舉行借款」。第五條又有：「對外借款負無限責任」之規定。幸承年來金融界注意農村復興投資，濟南中國銀行襄理陳雋人氏，對合作事業，素具熱心，故本年借款進行，尚稱順利。陳氏於九月十六日蒞鄒，當日與本社主席郭榮氏簽訂借款合同。第二日開始首批借款，至十月十日止，計借款九號，數共二萬四千一百七十八元。十一月二十七日歸償一部，十二月二十五日償清；當付利息三百零七元七角一分。茲附借款合同：

立合同濟南中國銀行（下稱中行）今因梁鄒美棉運銷合作社員需用款項，由總社負責向中行借款，雙方訂立合同協議條件如左

左

- 一、此項借款，暫以五萬元為限。由總社將各社員交到之籽花或棉花按市價七折作本借款之担保品。本借款分批支用；但總社得觀察各社員需要情況將該款劃出一部份先付現金，約定期間繳納籽花作担保品。
- 二、借款利息按月息八厘計算；自中行借於總社之日起，至還款日止，期內在十五日以內者按半月計算，十六日以上、三十日以內者按月計算。
- 三、本合同限定為六個月；自民國二十二年九月十六日起，至民國二十三年三月十六日止。滿期後如經雙方同意，得延長為續定之。
- 四、此項借款專供總社貸與該社社員運銷美棉之用，不得移作其他用途。借款手續由分社填具借款願書三聯單交總社，再由總社填具借款願書加附分社借款聯單一份，向中行借款；其餘二份，一存總社，一存研究院。至於各分社社員借款願書，於借款時須送交總社審查後，方准借貸。
- 五、總社提供担保品之籽棉或棉花，不得少於各社社員所列數目之總數；由總社負責妥為存置，中行派員會同管理。該項倉庫之安全，仍由總社負一切保衛之責。
- 六、總社將棉花運中棉公司時，應由總社填具請運書送交中行管理員驗放；沿途責任仍由總社負之。棉花收妥後，報告中行，在起運時對於中行借款毋庸歸還，並得請求中行墊付運費；俟在濟出售後，中棉將價款全數撥交中行歸還欠款，如有餘數聽由總社支用。倘將棉花運往地埠，或運濟南不交中棉公司，應由總社按照包數先將借款償還，方能起運。
- 七、本合同簽字後，由雙方向鄉村建設研究院及鄒平縣政府立案。共繕四份，各執一份。

借款者：梁鄒美棉運銷合作社主席委員 郭俊榮  
貸款者：濟南中國銀行襄理 陳雋人

中華民國二十二年 九月 十六 日

二、運銷放款 本社社員經濟狀況，多屬寅吃卯糧，參加合作運銷，繳花得款，相距有數月之久，遠水近火，實社務進行上之一大難題。加以社員對合作真諦，尙多未能明了，不得不謀所以補救之術。前項借款，即完全為應此需要而設。唯此項放款既在便利運銷，與信用合作社專謀金融流通者之意義不同，——無借出入利息差額，以圖盈餘之必要；故列作補助業務。

放款利率與向外借入者同。手續先由分社社員各按所種棉田畝數，收棉量數，照借款須知所定辦法，填具願書，請分社核借。分

社覆核無異，得彙集所屬社員借款總數，由全體職員署名，填具三聯借款願書並加附社員借款細數表，向總社借用。計本年總社放款共三十號，分社二百八十八號，放款共放二萬四千一百二十八元。最高額分社每社四千零九十元，社員每戶九百元；最低額分社七十五元，社員三元。應收利息五百四十一元九角四分，詳載年度結算副表。茲不復贅。附社員借款願書、借款須知及各社放款號數金額表：

梁鄒美棉運銷合作社社員借款願書 第 號

|      |      |      |   |   |      |     |    |   |   |
|------|------|------|---|---|------|-----|----|---|---|
| 社員姓名 | 種棉畝數 | 官畝   | 畝 | 分 | 估收數量 | 每官畝 | 百  | 十 | 斤 |
| 借    | 數    | 大洋   | 百 | 十 | 元整   | 利率  | 月利 | 釐 |   |
| 抵    | 押    | 籽棉   | 千 | 百 | 十斤   | 保   | 人  |   |   |
| 備    | 註    | 借款已於 | 年 | 月 | 日    | 收到  |    |   |   |

啓者：願照上列條件向本社通融借款，並以前項自種脫字棉交社運銷價款担保歸還借款本息不誤。此上  
梁鄒美棉運銷合作社 分社 社員

中華民國 年 月 日

字 第 號

|                              |        |      |    |
|------------------------------|--------|------|----|
| 秋季借款願書                       |        |      |    |
| 分社名稱                         | 每畝估計收量 | 棉田畝數 | 官畝 |
| 借款總額                         | 大洋     | 千    | 百  |
| 利率                           | 元      | 十    | 釐  |
| 抵押                           | 押      | 籽棉   | 萬  |
| 千                            | 百      | 十    | 斤  |
| 備                            | 考      |      |    |
| 啓者：茲以上列條件加附社員借款細數表，請求秋季借款。此上 |        |      |    |
| 梁鄒美棉運銷合作社總社                  |        |      |    |
| 中華民國二十二年 月 日                 |        |      |    |
| 分社社長                         |        |      |    |
| (簽名蓋章)                       |        |      |    |

業 務

梁鄒美棉運銷合作社第二屆概況報告

社員借款細數表

| 姓名 | 借款 | 抵押   |      | 折價 | 簽名蓋章 | 備考 |
|----|----|------|------|----|------|----|
|    |    | 脫字棉田 | 估收總數 |    |      |    |
|    |    |      |      |    |      |    |
|    |    |      |      |    |      |    |
|    |    |      |      |    |      |    |
|    |    |      |      |    |      |    |
|    |    |      |      |    |      |    |
|    |    |      |      |    |      |    |
|    |    |      |      |    |      |    |
|    |    |      |      |    |      |    |

社員借款須知

- (一) 借款社員，限於種有脫字美棉者。
- (二) 借款手續，先由社員填具借款願書送分社，再由分社加具願書送請總社一併向銀行借入。
- (三) 借款最高額，社員每人不得超過所交棉花時價七成。每分社最高額，以所交棉花時價五成爲限。
- (四) 借款於交花後行之。如在交花以前借款，須有全社社員二人担保，填具借款願書送社核准方可。
- (五) 借款利率，一律按月息八厘計算。
- (六) 借款利息計算，自銀行交款之日起，至社員還款之日止。
- (七) 借款計息，凡在十五日以內者按半月計算，十五日以上、一月以內者按一月計算。
- (八) 借款本息於棉花運銷後，一律償清。

各社放款號數金額一覽表

| 社名   | 項別     |       | 社員每人借款 | 備攷         |
|------|--------|-------|--------|------------|
|      | 號數     | 金額    |        |            |
| 蔡家分社 | 四四     | 四〇九〇元 | 四五〇    | 該社向總社借款共二號 |
|      | 五二八一〇斤 |       | 二〇     |            |
|      |        |       | 九三     |            |



|       |       |       |       |       |       |      |       |       |       |      |       |       |      |       |       |      |       |
|-------|-------|-------|-------|-------|-------|------|-------|-------|-------|------|-------|-------|------|-------|-------|------|-------|
| 王伍鎮分社 | 周家分社  | 信家分社  | 大陳家分社 | 輝李莊分社 | 孫鎮家分社 | 五戶分社 | 韓店家分社 | 波躡店分社 | 霍家坡分社 | 馮家分社 | 道民分社  | 張德佐分社 | 時家分社 | 九成分社  | 倉廩分社  | 高家分社 | 安劉分社  |
| 一四    | 一七    | 一六    | 六     | 一五    | 九     | 四    | 八     | 一四    | 一六    | 五    | 一四    | 三三    | 一〇   | 二六    | 一九    | 三    | 一〇    |
| 二〇六〇  | 一〇五五  | 一七七〇  | 六七〇   | 二〇〇〇  | 一二二〇  | 三二五  | 七五    | 二七七   | 四八四   | 四一五  | 九三〇   | 三三六〇  | 六三〇  | 二〇〇五  | 一二二七  | 二四〇  | 七五五   |
| 三五三〇〇 | 一九六〇〇 | 三一五一〇 | 七九五〇  | 二二〇〇〇 | 一三六三〇 | 五四〇〇 | 一一〇〇  | 三九九〇  | 五五一〇  | 六八〇〇 | 一三三〇〇 | 五六〇〇〇 | 七〇〇〇 | 二八一〇〇 | 二〇五〇〇 | 四五〇〇 | 一一二五〇 |
| 九〇〇   | 一五〇   | 五〇〇   | 一六〇   | 四〇〇   | 三五〇   | 二〇〇  | 二〇    | 四二    | 一〇〇   | 一〇〇  | 一七〇   | 三六〇   | 二〇〇  | 五二〇   | 四八〇   | 一三〇  | 一五〇   |
| 三〇    | 二五    | 二〇    | 三〇    | 一五    | 四〇    | 一〇   | 三     | 七     | 五     | 二五   | 二五    | 三六    | 二〇   | 二九    | 六     | 五〇   | 二五    |
| 一四七   | 六二    | 一一〇   | 一二二   | 一三三   | 一三六   | 八一   | 九     | 一九    | 三〇    | 八三   | 六六    | 一〇二   | 六三   | 七七    | 六四    | 八〇   | 七五    |
| 一號    | 二號    | 三號    | 四號    | 一號    | 二號    | 一號   | 一號    | 一號    | 一號    | 一號   | 一號    | 二號    | 二號   | 一號    | 一號    | 一號   | 一號    |

業

務

二九











梁鄒美棉運銷合作社第二屆概況報告

| 信家分社               | 波躋店分社 |        | 孫家鎮分社  |         | 輝里莊分社   |         | 蔡家分社   |         | 五戶分社    |         |
|--------------------|-------|--------|--------|---------|---------|---------|--------|---------|---------|---------|
|                    | 期一    | 期二     | 期一     | 期二      | 期一      | 期二      | 期一     | 期二      | 期一      | 期二      |
| 四〇四〇・五三八二九・九一六五・一五 | 一〇九・〇 | 一〇六五・〇 | 一九九五・五 | 一三六三・〇  | 一一八〇・五  | 三六〇三・五  | 七〇一〇・〇 | 五六二一・五  | 五五五・〇   | 一〇四九・〇  |
|                    | 一〇三・三 | 一〇〇九・五 | 一八九一・五 | 一二九一・九  | 一一一九・〇  | 五三四一五・六 | 六六四四・五 | 五五三二八・四 | 五二六・一   | 九九四・三   |
|                    | 四四・八三 | 四四四・一八 | 八二〇・九一 | 九五六八・四四 | 四九二・三六  | 一四八三・三七 | 二六三・七一 | 二三四四・五〇 | 一二二八・三三 | 三四三七・四九 |
|                    |       |        |        | 五七〇・〇   | 二八八・五   | 二三四・〇   | 一一一九・五 |         |         |         |
|                    |       |        |        | 五四〇・三   | 二七三・五   | 二二一・八   | 一〇六一・一 |         |         |         |
|                    |       |        |        | 三三三五・〇三 | 一一八・九七  | 九五・一五   | 四四五・二一 |         |         |         |
|                    |       |        |        |         |         |         |        |         |         |         |
|                    |       |        |        |         |         |         |        |         |         |         |
|                    |       |        |        |         |         |         |        |         |         |         |
| 二七三八・二〇            |       | 四八九・〇一 |        | 一六二四・三八 | 二一八八・八五 |         |        | 五六八三・四三 |         | 六六五・八三  |





| 明 說  | 合 計     |        | 高 家 分 社 |    | 安 劉 分 社 |        | 期二      |
|--|---------|--------|---------|----|---------|--------|---------|
|  | 期二      | 期一     | 期二      | 期一 | 期二      | 期一     |         |
| 1. 凡十一月四日以前所交花衣，歸作第一期；以後均歸第二期。<br>2. 第一期特等花衣每百磅斤四拾四元，甲等四拾叁元五角，乙等四十三元。<br>3. 第二期特等花衣每百磅斤四十三元四角，甲等四十二元九角，乙等(次白)四十二元。<br>4. 行稱扣磅，每百斤加五斤半。 | 三九八零·〇  | 三六〇〇·〇 | 八九七·五   |    | 一〇四七·〇  | 一〇〇七·五 | 一四二三·〇  |
|  | 零七八八·四  | 三二七零·二 | 八五〇·七   |    | 九九二·四   | 九五五·〇  | 一三四八·八  |
|  | 二六四〇·一  | 二四四〇·三 | 七三六九·二  |    | 四四三〇·七  | 四二〇·二  | 八五八五·三八 |
|  | 四六四五·〇  | 七五九四·〇 |         |    | 三五六·〇   |        | 三〇五·〇   |
|  | 六一一四·七  | 七一九八·三 |         |    | 三三七·四   |        | 二八九·一   |
|  | 二二二二·二  | 三三三一·二 |         |    | 一四四·七   |        | 二二四·〇   |
|  | 二二      | 二六     |         |    | 七五      |        |         |
|  | 四七〇·五   | 五四〇    |         |    |         |        |         |
|  | 四四六·〇   | 四八七·三  |         |    |         |        |         |
|  | 一八七·三   | 二〇九·〇  |         |    |         |        |         |
|  | 三九八一·七五 |        | 三六九·二〇  |    | 九九五·六五  |        |         |

梁鄒美棉運銷合作分社借款本息清表

梁鄒美棉運銷合作社第二屆概況報告

| 社名    | 借 款     |       | 三 個 半 月 者 |       | 三 個 月 者 |      | 三 個 月 者 |         | 借 款 利 息 |
|-------|---------|-------|-----------|-------|---------|------|---------|---------|---------|
|       | 本 洋 計   | 息     | 本 洋 計     | 息     | 本 洋 計   | 息    | 本 洋 計   |         |         |
| 五戶分社  | 三二五·〇〇元 | 六·五〇元 |           |       |         |      |         | 三二五·〇〇元 | 六·五元    |
| 蔡家分社  | 二三四四·五  | 四六·八九 | 一七四五·五〇   | 四八·八七 |         |      |         | 四〇九〇·〇  | 九五·七六   |
| 輝李莊分社 | 六一一·三三  | 一二·二三 | 一三八八·七〇   | 三八·八八 |         |      |         | 二〇〇〇·〇  | 五一·一一   |
| 孫家鎮分社 | 八〇三·四七  | 一六·〇七 | 四一六·五三    | 一一·六六 |         |      |         | 一二二〇·〇〇 | 二七·七三   |
| 波躡店分社 | 三五二·〇〇  | 七·〇四  |           |       |         |      |         | 三五二·〇〇  | 七·〇四    |
| 韓家店分社 |         |       | 八四·八四     | 二·三八  |         |      |         | 一七七〇·〇〇 | 三六·〇八   |
| 信家分社  | 一六八五·一五 | 三三·七〇 |           |       |         |      |         | 一二二七·〇〇 | 二六·一三   |
| 倉廩分社  | 一〇二八·四二 | 二〇·五七 | 一九八·五七    | 五·五六  |         |      |         | 一三三六·〇〇 | 八一·三二   |
| 張德佐分社 | 一五九四·六三 | 三一·八九 | 一七六五·三七   | 四九·四三 |         |      |         | 一〇五五·〇〇 | 二一·一〇   |
| 周家分社  | 一〇五五·〇〇 | 二一·一〇 |           |       |         |      |         | 二〇六〇·〇〇 | 四四·五二   |
| 王伍鎮分社 | 一六四五·一一 | 三二·九〇 | 四一四·八八    | 一一·六二 |         |      |         | 四一五·〇〇  | 八·三二    |
| 馮家分社  | 四一二·〇〇  | 八·二四  | 三·〇〇      | 〇·八   |         |      |         | 二〇〇五·〇〇 | 四〇·一〇   |
| 九成分社  | 二〇〇五·〇〇 | 四〇·一〇 |           |       |         |      |         | 九三〇·〇〇  | 一八·六〇   |
| 道民分社  | 九三〇·〇〇  | 一八·六〇 |           |       |         |      |         | 六七〇·〇〇  | 一四·二四   |
| 大陳家分社 | 五四五·一九  | 一〇·九〇 | 八四·八一     | 二·三八  | 四〇·〇〇   | 〇·九六 |         | 四八四·〇〇  | 一一·二六   |
| 霍家坡分社 | 二八六·〇九  | 五·七二  | 一九七·九一    | 五·五四  |         |      |         |         |         |



|     |       |         |        |         |        |       |      |          |        |
|-----|-------|---------|--------|---------|--------|-------|------|----------|--------|
| 明 說 | 黨里莊分社 | 五四〇・〇〇  | 一〇・八〇  |         |        |       |      | 五四〇・〇〇   | 一〇・八〇  |
|     | 時家分社  | 一〇一・三三  | 二・〇三   | 五二八・六七  | 一四・八〇  |       |      | 六三〇・〇〇   | 一六・八一  |
|     | 安劉分社  | 四二〇・二〇  | 八・四一   | 三三四・八〇  | 九・三七   |       |      | 七五五・〇〇   | 一七・七八  |
|     | 高家分社  |         |        | 二四〇・〇〇  | 六・七二   |       |      | 二四〇・〇〇   | 六・七二   |
|     | 合 計   | 一六六四・四二 | 三三三・六九 | 七四〇三・五八 | 二〇七・二九 | 四〇・〇〇 | 〇・九六 | 二四一三八・〇〇 | 五四一・九四 |

1. 利率，均按月息八厘計算。  
2. 日期，一日以上十五日以內者按半月計算；十五日以上、一月以內者按全月計算。  
3. 凡第一期繳花分社，花價於十一月二十四日出售日歸抵借款，其利息按兩個半月計算；餘數均係三個半月。

梁鄒美棉運銷合作分社應領款項清表

| 社 名       | 項 別 | 應       |   | 領      |   | 扣       |   | 除     |   | 淨 餘     |
|-----------|-----|---------|---|--------|---|---------|---|-------|---|---------|
|           |     | 花       | 價 | 餘      | 利 | 借       | 款 | 利     | 息 |         |
| 五 戶 分 社   |     | 六六五・八二  | 元 | 一四・九九  | 元 | 三二五・〇〇  | 元 | 六・五〇  | 元 | 三四九・三一  |
| 蔡 家 分 社   |     | 五六八三・四二 |   | 一二七・九三 |   | 四〇九〇・〇〇 |   | 九五・七六 |   | 一六二五・五九 |
| 輝 李 莊 分 社 |     | 二一八八・八五 |   | 四九・二七  |   | 二〇〇〇・〇〇 |   | 五一・一一 |   | 一八七・〇一  |
| 孫 家 鎮 分 社 |     | 一六二四・三八 |   | 三六・五六  |   | 一二二〇・〇〇 |   | 二七・七三 |   | 四一三・二一  |
| 波 踏 店 分 社 |     | 四八九・〇一  |   | 一一・〇一  |   | 三五二・〇〇  |   | 七・〇四  |   | 一四〇・九八  |

梁鄒美棉運銷合作社第二屆概況報告

|       |          |        |          |        |          |
|-------|----------|--------|----------|--------|----------|
| 倉廩分社  | 二三〇七・二五  | 五一・九四  | 一二二七・〇〇  | 二六・一三  | 一一〇六・〇六  |
| 信家分社  | 二七三八・二〇  | 六一・六四  | 一七七〇・〇〇  | 三六・〇八  | 九九三・七六   |
| 張德佐分社 | 五二一〇・七九  | 一一七・二九 | 三三六〇・〇〇  | 八一・三三  | 一八八六・七六  |
| 周家分社  | 一八二七・〇五  | 四一・一三  | 一〇五五・〇〇  | 二一・一〇  | 七九二・〇八   |
| 王伍鎮分社 | 四四〇八・九一  | 九九・二四  | 二〇六〇・〇〇  | 四四・五二  | 二四〇三・六三  |
| 馮家分社  | 九〇五・〇四   | 二〇・三七  | 四一五・〇〇   | 八・三三   | 五〇二・〇九   |
| 九成分社  | 二九六〇・九〇  | 六六・六五  | 二〇〇五・〇〇  | 四〇・一〇  | 九八二・四五   |
| 道民分社  | 一二〇三・三一  | 二七・〇九  | 九三〇・〇〇   | 一八・六〇  | 二八一・八〇   |
| 大陳家分社 | 七八九・三六   | 一七・七七  | 六七〇・〇〇   | 一四・二四  | 一二二・八九   |
| 霍家坡分社 | 五四四・五八   | 一二・二六  | 四八四・〇〇   | 一一・二六  | 六一・五八    |
| 黨里莊分社 | 一二五九・三〇  | 二八・三五  | 五四〇・〇〇   | 一〇・八〇  | 七三六・八五   |
| 時家分社  | 八一〇・七三   | 一八・二五  | 六三〇・〇〇   | 一六・八三  | 一八二・一五   |
| 安劉分社  | 九九五・六五   | 二二・四一  | 七五五・〇〇   | 一七・七八  | 二四五・二八   |
| 高家分社  | 三六九・二〇   | 八・三一   | 二四〇・〇〇   | 六・七二   | 一三〇・七九   |
| 合計    | 三六九八一・七五 | 八三二・四六 | 二四一二八・〇〇 | 五四一・九四 | 一三一四四・二七 |

附記

餘利：每花價百元應攤二元二角五分一厘，每担約得一元。

各項營業費分配比較表

| 項 | 材               | 料            | 工        |         | 資          | 運                   |            | 房       | 廣       | 旅 |
|---|-----------------|--------------|----------|---------|------------|---------------------|------------|---------|---------|---|
|   |                 |              | 包        | 擻       |            | 水                   | 車          |         |         |   |
| 金 | 九一〇〇元           | 一九六・七〇       | 八七・六〇    | 九・四七    | 一二六・八〇     | 一二二・二四              | 二〇・〇〇      | 四・八〇    | 一三・三〇   | 額 |
| 分 | 一三・三%           | 二九・〇         | 一二・九     | 一・四     | 一七・一       | 一七・九                | 二・九        | 〇・七     | 一・九     | 配 |
| 備 | 粗繩一千二百一十八條細麻線八斤 | 自紗布九十七疋又二分之一 | 計擻五百八十四包 | 計雇短工三十日 | 由坡莊碼頭至濟南黃台 | 由孫家鎮至坡莊及由黃台卸船後運商埠車力 | 計擻包四個月每月五元 | 寄贈各紗廠貨樣 | 郭主席赴省售貨 | 攷 |

|    |        |       |                  |
|----|--------|-------|------------------|
| 雜費 | 三・七九   | 〇・六   | 棉油印花顏色及修理牌子等     |
| 用具 | 一五・三三  | 二・二   | 葦蓆廿二領及圖記包袱子鎖針刷子等 |
| 合計 | 六八一・〇三 | 一〇〇・〇 |                  |

梁鄒美棉運銷合作社總社通知 第 號

逕啓者：本屆結算現已竣事；所有花價餘利、借款利息，以及收支各款，均經結算清楚，一併列表通知。請即查照表列貴社應領淨餘洋 千 百 拾 元 角 分 於 月 日持原信前來孫家鎮總社領取爲荷！

此至

分社

中華民國

年

月

日

外附表單肆份

輿論批評

加增棉農收益與改良棉產技術，爲本社組織意義雙重所在，已於前組織章內述及。本屆於此雙重意義，究竟作至如何程度，想亦關心斯事者之所注意。爰將外間輿論暨批評函件，節錄于左，藉嚮讀者。


甲、報紙——本年(廿二年)十二月一日，山東民國日報載本社花衣到濟備受紗界歡迎消息內稱：

『梁鄒美棉運銷合作社，用合作方法，改善棉產品質，兩年以來，成效大著。出品係脫里司美種棉，純淨原乾，一掃市場攪粗使潮惡習。長度拉力，足敷四二以上紗支紡績之用。聞本年範圍擴大，分社增至二十餘處，社員五百餘戶，棉田達三千五百畝，產棉約四千担左右。第一批花衣四百担，曾于上月二十日運來本埠，轟動一時；各紗廠爭購結果，申新紗廠以每担照市價(×+)加六元高價，承購到手，當夜改包運滬。現第二批花衣已於二十八日，由鄒平裝船啓運，不日到濟，屆時紗界恐又不免一次逐鹿戰云。』

乙、來函——十二月(廿二年)八日，上海華商紗廠聯合會來函；

「敬啓者：前奉大函及棉樣一包，敬悉一切。即經分送上海商品檢驗局及申新紗廠試驗。茲已先後接到試驗報告，一併附奉。至於售價，因隨市價升降，值此紗花價格激變之際，尤不易斷言。如照靈寶花計，現在上海每担（上海担）售洋約四十七八元。統希察照爲荷！此致山東鄉村建設研究院。」

附上海商品檢驗局棉花檢驗報告單及申新紗廠報告各一份

|   |                                   |
|---|-----------------------------------|
| 實業部上海商品檢驗局農作物檢驗處<br>棉花檢驗報告單品字第106號外   |                                   |
| 茲據 山東鄒平縣 請求單第 號<br>梁鄒美棉運銷合作社<br>所請檢驗之棉花依法施行品質品級檢驗結果如下                               |                                   |
| 品 質   | 長 度 27.8公厘 (英 $1\frac{3}{32}$ " ) |
|   | 整 齊 81.18%                        |
|   | 強 度 6.09公分                        |
| 品 級   | 類 別 脫字美種棉                         |
|   | 級 別 第一級 (優級)                      |
| 備 考   | 棉花細長潔白長度欠整齊                       |
|  |                                   |
| 品 質 檢 驗 員 陳 紀 藻<br>品 品 級 狄 福 豫  |                                   |
| 中 華 民 國 2 2 年 1 1 月 1 日   |                                   |

「查該棉纖維軟柔，潔白強韌，長度達 $1\frac{1}{16}$ 至 $1\frac{1}{4}$ ，具紡績上所需優良纖維之要性。等級在靈寶上，爲國產之最優者。」

華商紗廠  
聯合會  
書記處  
啓 二十二，十二，四。



進行計劃

(一)關於新社之擴充者。查本年(廿二年)合作社業務之發達，既已略如上述。全縣農民對於改種脫里斯美棉組織運銷合作社，已有更進一步之認識，莫不聞風興起，自動請求加入。當於十二月間，經本院及鄒平縣政府派遣指導員十餘人，攜帶宣傳品多種，分赴全縣各鄉，一方面推廣脫字棉種，同時並指導新合作社成立。傾全力而為之，不期月而竣事。綜計全縣明年可有四萬一千二百八十三畝美棉，約為本年畝數之十五倍。共推廣棉種二十萬零六千四百一十四斤；此項種籽，完全是今年合作社所產者。共成立新社二百一十三處，社員五千九百七十五人。約計明年可收花衣一百六十五萬一千三百二十斤。茲將統計表列左：

| 鄉別  | 合作社數目 | 社員人數 | 職員人數 | 棉田畝數  | 用脫字棉種數量 | 備考 |
|-----|-------|------|------|-------|---------|----|
| 第一鄉 | 五     | 一一七  |      | 五二八畝  | 二、六四〇斤  |    |
| 第二鄉 | 一一    | 二六二  |      | 六二四   | 三、一二〇   |    |
| 第三鄉 | 四     | 五二   |      | 一五〇   | 七五〇     |    |
| 第四鄉 | 一一    | 九一   |      | 一八〇   | 九〇〇     |    |
| 第五鄉 | 一二    | 一四九  |      | 三七六   | 一、八八〇   |    |
| 第六鄉 | 一一    | 二八七  |      | 一、二〇九 | 六、〇四五   |    |
| 第七鄉 | 二四    | 六〇九  |      | 二、八四五 | 一四、二二五  |    |
| 第八鄉 | 二五    | 九五〇  |      | 七、五六六 | 三七、八三〇  |    |
| 第九鄉 | 一四    | 四五二  |      | 三、二七五 | 一六、三七五  |    |
| 第十鄉 | 一六    | 六一九  |      | 五、九七三 | 二九、八六五  |    |

|      |     |       |        |         |
|------|-----|-------|--------|---------|
| 第十一鄉 | 二〇  | 五八二   | 六、四二三  | 三二、一一七  |
| 第十二鄉 | 一三  | 三〇九   | 二、三九〇  | 一一、九四九  |
| 第十三鄉 | 四七  | 一、四九七 | 九、七四四  | 四八、七二〇  |
| 總計   | 二二三 | 五、九七五 | 四一、二八三 | 二〇六、四一四 |

此項總計，在數量方面已大有可觀，惟質量方面，則尙有待於充實。擬於來春舉行大規模之訓練（於下節另述），並派員分赴各社，詳爲解說。關於分社名稱，因其不甚相宜，以後即將分字去掉，通改爲某某村美棉運銷合作社，而總社亦擬改稱爲聯合會焉。

(一) 舉辦合作講習會。農民之踴躍加入合作社，多係出於利誘，對於合作意義，辦事手續等，皆無相當之了解，急待教育力量以培養之。故今冬曾由本院先就舊有合作社之職員，抽調來院，舉辦短期（十日）講習會一次。與會聽講者五十餘人，彼等大致尙感覺興趣，結果甚佳。擬於明春農暇之際，再就新成立之合作社，使各選派職員數人，授以相當之訓練。鄒平現分爲十三鄉，鄉各設有鄉學，即擇棉區中心，如第八鄉、第九鄉、十三鄉等鄉學三五處，分別舉辦講習會，由本院派員担任講課。此項辦法，經而易舉，收效必更大。蓋設備既無需另費周折，而各社員距離較近，亦易於招集也。

(二) 關於總社組織者。總社組織明年擬改爲「梁鄒美棉運銷合作社聯合會」，會址仍設於孫家鎮，惟辦公地點須另覓較大處所。明年合作社之業務範圍，既已擴及全縣，只一聯合會，勢必鞭長莫及，於辦事上，諸感不便。擬就棉區中心，如第九鄉之吳家莊，第十一鄉之孫家鎮，第十三鄉之花溝鎮及本院之農場（一、二、三、四、五鄉屬之）五處，各設一辦事處，以便就近收集各社棉花。此辦事處即以所在地名之；如在花溝鎮，即名爲梁鄒美棉運銷合作社聯合會花溝鎮辦事處是也。孫家鎮之辦事處，即附於聯合會內，不另設。各辦事處設社務委員一人，辦事員一人或二人，並各加派指導員三數人，分任指導合作社事宜。

(三) 設立棉包儲藏處。來年規模宏大，如屆收花時，各辦事處之棉包，必將堆積如山，儲藏既感不便，火災更屬危險。擬於小清河沿岸之魏家橋及坡莊二碼頭，賃租房舍數十間，將各辦事處之棉包，通行運此儲藏，置人看護之；如此既易避免火災，尤便於運出，有一舉數得之利。

(四) 關於貸款者。查本年（廿二年）之貸款，係於社員送交花衣後行之，社員雖能預借，但究嫌作用太小，對於流通農村金融方面，殊鮮效能。明年即以聯合會名義，由本院介紹，向銀行界舉行大宗借款，轉貸社員。貸款分春秋二季。蓋當春季青黃不接之時，農

民多半少吃缺用，告貸無門，故春季貸款，大有必要也。春貸係於查驗棉苗後按畝預借；秋貸則於估計棉花收量後，按產量之七成貸與之；二者任社員自擇其一。關於貸款事宜，已由本院與上海中國銀行方面，有所接洽云。

(六)籌設軋花廠及打包廠 今年(廿二年)各分社軋花去籽，係各自分別辦理，明年擬於孫家鎮聯合會辦事處設立軋花廠一處，舉辦共同軋花工作。惟以初次試辦，合作社自身尚無儲大經濟力量，其間不無困難，本院為節省消費起見，擬購六匹馬力之發動機一架，帶軋花機十五輛，並將此項發動機改為木炭代油爐。但各社所收籽花在三萬斤以上或有特殊困難情形者，始得送廠。軋花廠於軋花後，酌收軋花費用。廠內設技師一人，指導員二人；設立軋花廠之最大作用，除為節省費用外，同時更注重於選種工作，以備次年全縣作籽之用。此外並於花溝鎮吳家莊及本院農場各辦事處設打包廠各一處，將花衣打包後運銷之。茲將設立軋花廠及打包廠預算書附後：

籌設軋花廠及打包廠預算

| 項 | 目 | 預      | 算        | 備     | 考  |
|---|---|--------|----------|-------|--|
| 租 | 賃 | 房      | 屋        | 九六〇   | 除農場房屋不出租金外。其餘孫家鎮、花溝、吳家、三處，每處月需租金洋二十元；坡莊、魏家橋各設花棧一處，每處月需租金十元；全年共計如上數。    |
| 購 | 置 | 六匹馬力木炭 | 代油爐發動機一架 | 七〇〇   | 舊發動機一架，價洋四百七十元；外改造費及安裝費、運費等，約需洋二百三十元；共計如上數。                            |
| 購 | 置 | 腳登軋花機十 | 五架       | 七八〇   | 每機價洋三十二元，外加每機改造及安裝費、運費洋二十元，約計如上數。                                      |
| 購 | 置 | 雙式活用打包 | 機        | 一、二六〇 | 除研究院農場打包機可借用外。孫家鎮辦事處須設一架，花溝辦事處須設一架，吳家鎮須設一架；每架價洋四百二十元，三架約計如上數。          |
| 聘 | 請 | 職      | 員        | 三六〇   | 除指導員由研究院農場及縣政府第四科委派不另支薪，社務委員及事務員從社內酬勞金項下開支外。軋花廠須聘技師一人，月支薪洋三十元，全年共計如上數。 |
| 僱 | 用 | 長      | 工        | 一、〇八〇 | 除普通工人臨時雇用外。孫家鎮軋花廠及辦事處須雇用長工五人，吳家辦事處雇長工二人，花溝辦事處雇用長工二人，每人月各支洋十元，全年共計如上數。  |

|      |       |  |
|------|-------|--|
| 短工工資 | 一、〇八〇 | 短工一千二百名，每名每日工資三毛，月需工資洋三百六十元；按三個月計算，共洋如上數。      |
| 辦公費  | 一、五六〇 | 孫家鎮軋花廠及辦事處月需洋四十元，花溝、吳家及研究院農場三處月各需洋三十元，全年共計如上數。 |
| 合計   | 七、七八〇 |  |

(七)擴充棉花育種場 設立育種場之目的，在用科學方法，保持純種脫里斯棉種，以免退化之弊；擬於明年在孫家鎮附近，購買棉田百畝，由本院負責經營。場內設主任一人，聘請專家充任，並設助理員二人，協助辦理。茲將育種場預算書列後：

擴充棉花育種場預算

| 項目    | 預算    | 備考   |
|-------|-------|--|
| 租地三百畝 | 二、四〇〇 | 每畝租金八元，約計如上數。                                  |
| 建築場舍  | 一、五〇〇 | 辦公室三間、貯藏室三間、畜舍二間、工人住室及農具室三間，傢具在內，約計如上數。        |
| 購買農具  | 二五〇   | 犁套車、播種器、鋤鏟及其他農具，用費約計如上數。                       |
| 購買牲畜  | 五八〇   | 牛六頭，每頭七十元；騾一頭，計洋一百六十元；約計如上數。                   |
| 聘請職員  | 三、二四〇 | 主任一人，月薪洋一百二十元；助理員二人，月薪洋各六十元；事務員一人月薪洋三十元；共計如上數。 |

梁鄒美棉運銷合作社第二屆概況報告

|           |        |                                  |
|-----------|--------|----------------------------------|
| 僱用長工      | 一、三八〇  | 工頭一名，月支洋十五元；長工十名，月各支洋十元；共計如上數。   |
| 辦公費及牲畜飼料費 | 一、二〇〇  | 辦公費，月約支洋五十元；牲畜飼料費，月約支洋五十元；共計如上數。 |
| 合計        | 一〇、五五〇 |                                  |

(八)辦理棉花保險事宜。棉花為物，易遭火險，稍有不慎，損失至鉅。茲為慎重起見，擬於中國銀行方面接洽保險事宜。保險費由合作社擔負之。

(完)