

七言四韻

五言古詩

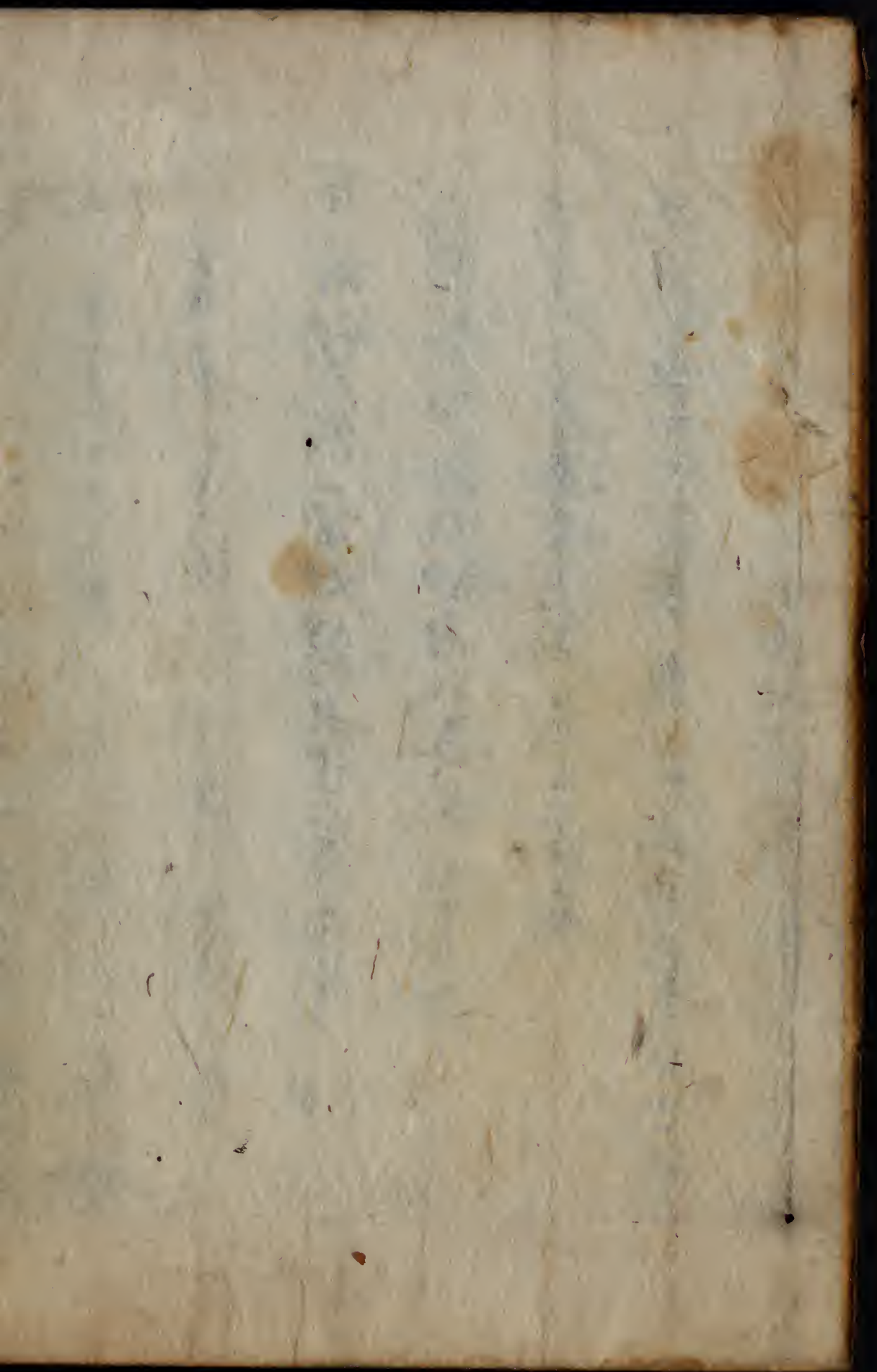
七言古詩

遼海編

家訓

策

保闕齋集
三



保閑齋集卷第九

七言四韻

赤間關阿彌陀寺板上次昔年通信使高得

宗詩韻

殿宇崢嶸絕世蹤登臨俯瞰水仙宮繞關白屋人
居密並海青山眼界通獨有歸心千里月誰將借
我半帆風凭欄嘿嘿多幽思更問前程尚指東
白雲西北望神京雨後晴光麥隴平物外禪僧猶
厚意坐中遊子可無情駭看古態泥為像試訪遺
蹤壁作城寂寞芳魂何處吊晚風吹送海濤聲

未主取死之地至
今作像于寺中祀之

取杜工部懷古五首與成謹甫探韻得二首

每一韻三和之題義州牧使俞公益明詩卷

建節邊城鎮北門士林清論令聞高好宣仁化於
無告遠播威聲涉不毛甘苦每從微卒共功名應
與古人曹暫時塞上人皆憚毫髮會無恨獨勞

惠澤已隨春澤洽威聲還逐角聲高分憂已許良
千石利物寧嫌拔一毛境內仁風驅卓魯幕中奇

策騁蕭曹捐軀肯復論夷險關塞誰言逸與勞

江上清歡時雨歇天涯落日陣雲高一春再度遊

千里雙鬚初驚見二毛義氣雄豪歛宿將儒冠瀟

洒愧吾曹自從客路陪樽俎不覺他鄉夢想勞

編氓繼業絕愁悲入則治民出視師神聖分憂從

宿望英雄展力際明時邊烽已覺望中息棠樹應

令去後思美烈豐功隨日盛垂名青史不須疑
清笳邊月敢言悲萬騎青綯擁虎師委質賢勞荒
塞日盡心輸報聖恩時長江斗轉無何飲北極天
臨有所思自是指揮條理在轅門閑寂使人疑
客裏春深鼓角悲江城痛飲正吾師白鷗微雨清
吟外芳草平郊醉望時傑句懸河饒逸興荒聯報
面費覃思張弛有道唯文武征虜雅歌人莫疑

登義州望華樓次杜工部登樓詩韻示謹甫
日暮東風吹遠心謾乘幽興試高臨一年清景看
成夏萬古長江流至今煖帶雲容晴引望涼生水
氣夜相侵男兒行樂且隨處芳草閑鷗入醉吟

次杜工部韻示謹甫

鴨綠長江客裏清
角聲悲壯撼邊城
醉中幽興三春暮
眼底孤雲萬里生
今日一鞭直去住
明朝八站候陰晴
才踈自恨年空老
羞向遼陽說姓名

謹甫見次

旅館乘閑笑語清
留連猶厭義州城
花殘每惜春光老
雲起難禁客恨生
去路山深從地僻
歸心日迫願天晴
東西南北何為者
已識浮生不用名

次謹甫用工部韻見示僕與子厚詩韻

鴨水縈紆天與遙
翰京百折若宗朝
春風閑趣回芳草
倦客歸心寄短簫
今日孤舟搖桂棹
初春一第踏冰橋
壯哉天塹分東北
江上村歌日暮樵

謹甫詩

遼陽歸路望中遙策馬行行遠聖朝流水波翻
吹短笛遠天聲切動悲蕭幸逢今日車同軌閑
笑麗人浪作橋此是三韓西北極喜看編戶樂
蘇樵

次謹甫用工部韻效簡齋體見示詩韻

傷心楊柳江邊綠極目薰葭天際黃荒句恒輸鉅
手筆老夫慚逐少年郎野禽水鳥春聲好汀草山
花別恨長萬里相隨情意厚胸中那得有今將
次京洛諸公送行韻示謹甫

齒舌牙唇尚未精中原虛作問奇行三更新月生
鄉夢一榻薰風動客情塵起遼天迷遠大雲收鷲

嶺露餘青袖中時見諸公字信口吟來別恨生

謹甫見次

漸余學未似君精同作遼陽萬里行榻上賈胡
連我滕天涯遠客惜人情夢中鄉國非真到春
後園林只是青句句吟成皆白雪和來能免暫
愁生

次古阜李使君

保仁詩軸

正統十二年春三月李君以

誕日陪表

上來前是正月都下傳言李公死及上來

上喜特加資拜四品以還匪懈堂題詩賀

諸公相次為軸

相思南北隔年身一夜清歡得暫親會話離懷交

感我孤燈短句解愁人驪駒惜別行塵遠竹馬爭

迎喜氣新南道紛紛魚鴈足煩君莫憚寄書頻

銀章紫綬大夫身可遠望之不可親清白循良今

有吏英雄少壯世無人再生欲報君恩重露冕應

收物望新始信事當先務實虛聲不必譽聲頻

次古阜民樂亭韻

李公將歸以此亭板上韻微未為賦

勝地竒觀目力窮落霞孤鷺共長空一區雲物生

天外萬里桑麻在望中絕徼人烟知聖化使君仁

政驗民豐耕田鑿井無餘事自是昇平處處同

次定州牧洪益生詩卷韻

一朝物論推英俊萬里秋風送遠行塞月隨人明

鐵騎陣雲遮眼護邊城運籌制敵盤胸甲露冕行

春拭目榮蘇麥兩岐光古道天山三箭掩前名

次呈上天使陳內翰

間世文章繼醉翁修姱還與古人同德尊山斗且
推重學究天人契妙工試挹清芬方自幸從知豪
氣竟難窮公歸竚見東漸化黼黻笙簫早建功

清聯格力駕涪翁典雅新奇莫與同細討英華添
氣槩真搜玄妙奪神工斗南擅步推名重海上持
螺愧技窮盛德不遺孤陋者誠知造化有奇功

自江界冒雨向慈城宿上土館呈兵使

上板於寧邊

逐水民居處處同坡田遺粟似年豐千岩拔地溪
流合萬樹參天鳥道通盡日征叢山色裏半宵歸

夢雨聲中安民制敵無奇策祇向殘郵擾困窮

次洪判事逸童韻

冰雪方融不怕寒
春連轡並江干
瓊聯賴有千鍾酒
塵世寧無一夕閑
落日冷風吹破鷓
歸途飛雨暗前山
狂巫羯鼓催君舞
應入他年話舊聞

又次前韻

春事將回尚薄寒
盤中苜蓿又闌干
樽前客與清談合
江上婆娑白髮閑
且賞冰沙迷渚浦
不須花柳滿溪山
人生行樂無多日
得意從來一餉間
結髮清親保歲寒
誰將非理敢相干
百篇豪作真無碍
一斗微醺始破閑
放浪形骸傲塵世
清高襟抱寄雲山
蒼蒼零落無多子
半日論懷爾汝間

次成川府使辛永孫韻

名途驅策正難休，人事看來喜繆悠。
塞下萍蓬隨鴨水，尊前旅况逐春流。
數年尺鯉空相念，一夜懸河始祛愁。
會合方殷又還別，王程無處可淹留。

次南原廣寒樓韻

千尺州南川上樓，軒楹高厭海天頭。
輕羅一水雨餘碧，薄霧半山晚欲收。
存沒眼前生感慨，奔忙馬上困羈遊。
登臨兩日清懽足，方丈寧從世外求。
去來今日始登樓，故舊相逢半白頭。
軒冕浮名無是數，湖山歸興未全收。
十年幾望鄉關遠，千里還為客子遊。
方信人生天有命，功名難却又難求。

次靈光東軒韻

山勢周遭枕海邊萬家烟火大平年脩篁斷隴離
搵外落日孤城醉眼前停旆為同故交話題詩留
待郡人傳政成事簡唯尊酒漢史循良孰與賢

次咸陽城門樓詩韻

聞說咸陽是洞天登樓擬欲訪羣仙家先郡守能
修廢國相南原更壓筵板什幸看傳萬一雲山帳
望隔三千從遊倘遂平生志名列三王及晚年

代學專次咸陽詩韻

登臨高壓嶺南天逸興飄飄挾羽仙蒲勃烟光淨
畫棟四山嵐翠落瓊筵兩邊輕籟紛吹萬一道清
川繞大千昔日主人心鄭重如今彈指已三年

次慶源東軒韻

清江水泮水泱泱林藪蒼茫戎虜鄉山後海雲連
塞暗城西嶺路掛天長人傳沮漆千年地春布關
河萬里陽羽檄狼烟久已息但聞鷄犬達邊疆
春風塵海正泱泱落日孤城是異鄉碧岫郊原胡
騎遠黃蘆洲渚寒雲長羈遊落落關山外歸夢迢
迢漢水陽從古華夷天所限江流一帶作封疆

次鏡城東軒韻

城外平郊海盡頭雲開鏡面暈初收手傳內府子
鍾酒身佩東邊萬里憂北闕瑞烟何渺渺春風歸
思正悠悠遠人日至須相待處處留似浪遊

次會寧東樓板上韻

長江峻嶺擁孤城城上高樓落照明千里山河歸

撫御一區烟火自生成兩廂聚散隨麾影萬鳥周
旋聽鼓聲指點遠郊時問地居六半雜胡名
山盡平原屬鎮城風光駘蕩不分明登高作賦無
才思綏遠和戎愧老成席上悲筵生遠意樽前孤
角起邊聲胡人寇帶來參坐一一臨盃問姓名

次穩城東軒韻

胡人投化竟輸誠桑社應須固鎮城萬井烟沉春
欲盡一犁雲淡雨初晴李侯始卜規模大林守新
移制度明形勝已為諸鎮最與君千載共傳名
懷綏殊俗在推誠尊酒開歡處處城邊月胡笳愁久
客山花漢柳媚新晴北來千里虜中遠南望五雲
天外明數日留連無所事遣閑時復強題名

次泰安東軒韻

嶺上孤城落照邊，登臨只見海浮天。
風回島嶼迷鷺浪，地僻民居澹烟浦。
搖幾年功未效，山來一帶斷猶連。
誰能說我通漕策，但向樽前醉惘然。

走次洪麻川韻

白髮從遊托契深，逢君不免起襟心。
樽前小角傳飛羽，壻外長歌送好音。
境靜莫言隣市井，情幽便覺是山林。
高談時雜清聯急，相與陶然醉欲沉。
尋陰避客入園深，借酒還生少壯心。
大盃小盃催劇飲，飛聯捷句屬知音。
幸憑雲雨時清暑，又有松梨間作林。
話舊談今懽未已，蒼然暮色遠沉沉。
量小人猶慟盞深尊，傾君始逞雄心醜。
頰不復當

時態卷葉依然昔日音一道紅塵浮紫陌半邊飛
雨洒長林盤中慚愧無氣味只有青瓜朱李沉

次韻題河晉山傳犀帶詩卷 并小序

正統戊午春國家始開進士試 叔舟 幸忝

狀頭時驚山幸公以集賢校理叅試已卯

冬公留守開城而卒公嗣壽職既終喪來

詩無致遺命傳詩卷犀帶辭不敢留亦不

敢噫出公門下侍公集賢殿宛然如昨而

已二十年于茲矣公不得復侍此可敢辭

乎 與舟 數欺世以至於此不且再誣是

亦不可謂榮敢留矣左議政吉昌權公之

寇庚午秋榜也僕叨來試今茲十年而伴

食廟堂同掌數試其以是傳之可乎其視
諸公之授受為何如耶謹賡以識

千古天應未喪文傳心寓物有諸君存亡更感筌
蹄在真贗還漸至石分早識鼎鍾為附贅已將軒
冕屬浮雲手提相授正堪托得托如予始不羣

初侍中恕齋韓巖以學士相傳犀帶授門
下進士雙梅堂李先生為先生臨終命子

小畜曰恕齋所傳犀帶汝巖之待我門生
中掌試者傳之及晉山河領相演參掌丙

午生負試鷺山辛公頌祖為狀元至庚午

秋河晉山掌試鷺山以副提學參試晉山
題詩并序傳犀帶於鷺山亦次韻為卷今

傳於僕云

次沈判閣別墅詩卷韻

公餘幽興寄林亭已覺備然非世情青嶂繞簾來
晚色寒林夾道作秋聲都忘宦海風濤惡一洗丹
田熱惱清我與溪山知有分從君應不負餘生
雨過孤亭雲半扉人閑地僻客來稀時看羽滿鷓
鷯初且聽長歌金縷衣理釣清溪石苔滑尋僧古
寺山徑微欲將萬事都休了早識名場足駭撲

次上天使金堤詩韻

斗酒百篇宮錦袍筆頭三峽倒驚濤眼中佳景應
隨處馬上長吟不覺勞遠勢四回鳴水綠雄盤北
鎮華山高詩成記得東藩壯賴有儒仙共擁旄

金鏡新登認赭袍，綰紳懷賀沸雲霄。
行密玉節乘軺千里勞，錢騎郊迎儀物備。
拜喜聲高吾王誠意應無已，誰挽星槎住翠旄。

次副天使遊漢江詩韻

桂棹橫江赤舄船，風流復見屬蘇仙。
連海雨過黃梅水拍天，頻送羽觴催燕舞。
鼓起龍眠吾王盛意真難副，莫恠老臣鯨吸川。

次上天使遊漢江詩韻

臨江高閣起清風，畫棟朱欄迤照紅。
漢上漫漫喜氣滿，天東華照白雪聞。
花落晚空欲識人間幽絕處，樓前深碧水仙宮。
張旛萬里駕長風，眼底崑崙落日紅。
王母傳觴玄

園外下臺遺跡大遼東歌聲江水流清響舞袖仙
標薄太空一少高遊留不得人間幻化碧雲宮

次寄金執義

韻金書示自題定平軒二
音時為定平号押御史

曉檻扶桑海日春馳峯繞已翠重重雲凝古塞客

中恨雪擁層階歲晚容疇昔遠遊懷慷慨如今老

病卧龍鍾兩篇清什猶難和正愧青蒿疑倚松

官途相識竟何窮舊友唯君入夢中落落孤懷塵

土外漫漫離思海天東請看蘭簿無多子肯許詩

壇著老翁千果題絨雙鴈足從今更待北來風

次諸公送別金執義分臺永興詩卷韻

百篇斗酒真麤豪雄辨驚人老益高到頭愧我籩

簞鮮結髮憐君貧賤驕壯志登車澄海宇歸心見

月放籠條春回何日同觴詠一聽清豔豎我毛

次攔留守

攀

廣陵別墅詩韻

名成思退是真雄新構高亭大野東漢水晴光浮
案底廣陵佳氣入簾中眼前萬化終無盡心上孤
觀與不窮我亦湖山興不淺乘春風詠會相同
嶽色江流眼界雄春風幽興滿天東三杯大道形
骸外百歲浮名軒冕中世事紛紜應自玩天公消
息竟誰窮憐君與物為無盡耳熱高陽同不同

次李執義同庚

季可

分臺濟州送行詩卷韻

春風送子天一涯舉酒相看鬢未華杖節遠尋馬
援柱乘風穩上羽仙槎尾閭舊說真無底海若先
驅正不波星動耽羅千古國如今版籍自家家

水國春回春興饒故人相送想輕撓倚蓬孤角驚
潛恠鼓柁長謠舞戲鰲蓬島雲開浮黛髻布飈風
便走蒲梢州人且莫留公久待子歸來及亥醪
同榜情親唯李子南中建節兩經年尋君孤夢海
千里尺素相思詩一篇眼底愁雲停靄靄天邊離
思掛絲絲邇來無限胸中事憑寄分臺御史傳方

蕭兼寄安縣
李同年由義

次原川尹竹軒詩卷韻

王孫高義寄東山玩竹孤軒興未闌萬葉度風敲
瓊玉千竿拔地倚珠玕居隣清節塵凡隔坐對此
君心瞻寒嶽古憐渠非偶爾凌霜瘦骨獨巖巖
卷上題名總大家清詩驚俗放奇葩老夫狂態憑

荒句公子幽懷寄雅譔軒外微風聲
要妙尊前落日影橫斜清新種種
真堪賞對此杯心漲綠波
露姿來自渭濱林迸笋縱橫
卧綠沉俗客為渠回
白眼主人憐此重南金
碧遠寬牖添詩思翠映金
尊俵醉吟紈綺尊歌均不改
鷓鴣鸚鵡為君斟
逍遙不必出林柯
繞砌幽篁自送青
可笑蘇仙無
肉瘦誰憐
帝子有班
爰曷橫
暗淡依稀見
風送蕭
疎彷彿聽一夕
正憑詩數首
翛然魂夢到
瑤台
龍籟森森
笋已齶
清和時節
綠陰低
珠簾半捲
山
將雨玉筲雙
催鴉欲栖
翠羽交
加浮想面
蒼蛟夭
矯照江泥
清沁到骨
非人世
莫待青冥
風露溼

次任判書送澗詩韻別澗

我愧吾兒承鳳綸人言汝父寵彌新忠移家國知
先訓光勳門闢荷聖恩杖節正宜圖報効趨庭且
莫念昏晨澄清寶效為當務不必譽言日至頻

次同年金正言

清詩卷韻

亭臨江水水悠悠正待名成歲晚休南院紫薇嬌
爛熳北山孤鶴怨淹留麥芒稻穗晴還雨蘭藥桂
花春復秋莫笑高陽雙耳熱欲携尊酒共蘭舟
岸芷汀蘭鋪翠氈江山舊主我同年地幽作卉蒼
崖底天遠閑鷗落照邊雲淡幾雙浮遠黛波澄三
百甲名川歸田有路吾將去他日從君問酒錢

次瑠球國使東自端詩

并小序

自端上人日本禪林之秀也會因叅訪至

瑠球瑠球國王慕我 惠莊王方欲來聘
 知上人之賢遂授書以送時成化丁亥之
 秋也我 惠莊王內治既隆圖恢遠略待
 以殊禮上人今又承瑠球新王之命來進
 香幣於 先王我 殿下與一國臣民悲
 慕 先王而重上人竊觀海東諸國凡於
 信禮必命緇流僕久典禮官日與相接且
 嘗東遊日本閱其人多矣未有如上人者
 上人拜命闕下退宴于禮曹得與從容一
 夕既宴之翼日以七言近體詩一篇見贈
 雖其屬意太高所不敢當詩則實佳作也
 受而珎之及錢別之日乃徵賡韻臨別贈

言敢希古人但愛上人之高雅不為之辭
謹綴荒句步韻叙懷以為贐云

東方沒世慕吾君聖烈應從海外聞
慟我重華升舜德光于四表放堯勲
荆山神鼎千年恨蓬島仙香一炷薰
白首老臣猶未死玄宮望斷暗愁雲
禪林挺幹獨惟君敦禮能詩衆所聞
萬里函書傳信義頻年航海策名勲
幸同偉量杯盤促喜高懷臭味薰
一別何時還把手洪濤浩浩隔重雲

東自端詩叙曰余稟性雖魯鈍猥銜瑠球
國殿下使者命而再謁于上國凡見朝廷
盛事雖比三代蔑以慙焉昨日辱陪于無
判書申公閣下閣下美名素溢扶桑及球

陽昨奉見尊容寔是人物領首而文章司
命也能使上國重於九鼎蓋閣下一人力
也於是以前見綴卑辭一章聊奉伸厥名
德才力萬一云伏可莞爾

識荆遂願見申君儀表堂堂愜素聞調鼎蓋梅
得良手回瀾砥柱立鴻勳飛騰名翮鵬高舉芬
馥德香蘭更薰王室猶榮賢佐力輪困凝瑞九
重雲

偶吟呈貞父諸公

溫陽尾

舊時

靈泉春半雨初晴粉帳連雲繞御營依岸鑿沙營
泐井當溪累石聽灘聲編藻起幕三間閣園木安
燈一點明得酒四隣招共飲安閑亦是度平生

次韻示寧城綾城

接幕連帷似市寰，弊居先占碧溪間。
截風得水真奇地，賜醞宣羞寵萬端。
三朝痛飲千盃酒，一步寧前百尺竿。
經入醉鄉無出路，玄花白眼對春山。
清溪布幕異塵寰，桃李金枝雨露間。
葭茁悠然生水際，田禽自在叫風端。
銀燭金尊殘五夜，節簷紅日已三竿。
謝恩急起趨朝去，又見諸公頽玉山。

次寧城韻

駁雲收盡雨還晴，蝸殼何須分外營。
天朗一鉤懸兔魄，春寒兩部欠蛙聲。
鷺洲芳草綠溪碧，螺髻青山入眼明。
浮蟻傳觴餘數日，歸心與子浩然生。
牛犂春事起村寰，釋釋烏鳶壟畝間。
野馬玄花交

眼底溪毛幽鳥入吟端
虎旅令嚴聞曉鐸
龍旗風急颺春竿
鳧駕共遊非易得
莫嗤申老聳眉山

眼底陰晴催布穀
頭邊光景急神驂
新詩滋味蜂成蜜
交道親情魚與蝦
處處村莊養蠶蟻
家家父老飽鷄猴
高陽醉老還
駝卧笑殺紛紛鬪角蝸

向晚陰雲不放晴
添茆備濕為經營
半宵思夢成歸夢
一枕溪聲雜雨聲
壯志消磨無浩蕩
孤懷蕭索抱虛明
凌晨且起尋春色
芳草遙看挾澗生

永順河城等承命慰座主於陋幕戲題

就地鋪蒿當錦茵
拜迎公子共諸賓
樽中賜醞盃中物
坐上新恩席上珍
阮竹客憐陶柳客
董惟人作屈醒人
高易座並何如者
白髮鬚鬚醉度春

題正因寺住持雪峻詩卷

上人栖迹寄橋山園寢淒涼歲月閑龍去碧雲空
帶雨秋回荒樹忽驚寒萬壑晨光時靄靄二陵佳
氣更漫漫清幽洞府耳禪老况有從天雨露溥
大智從前寫若愚早知真妄不殊途祇憐處世身
滯寄何必論人髮有無瓮蟻弄秋初綠霜楓媚
日暗拖朱妙義玄關非所及高陽寧熱但長吁

次洪日休韻

冗裏心閑愛我盧煩器漸覺靜中除喜听窓外新
秋雨羞見庭前舊釣車心上是非塵世事案頭興
廢古人書踵門朝暮寧無客故交唯君問起居

次洪日休韻

素愛麻川酒量弘高陽狂拙世人憎坐中二老正
疏宕醉裏三盃遺死生麻浦孤帆晴靄合菴村斜
日白烟霏同遊諸子皆情契到此從前所未曾

次日休剛中韻

麻浦作

功名十載霜滿靴白髮年來漸漸多又阻幾回腸
欲斷相逢自可飲無何頗知山水同清潁寧有文
章總驚霞已愛剛中詩霹靂南陽醉眼纈生波

保闕齋集卷第十

五言古詩

次匪懈醴泉詩軸韻

愛有酒星精氣神發奇馨禎符豈無自聖德及太
清靈源永不竭萬古流芳聲堯年後地久白日中
天明

送李光後之表州拜掃

舉舉江陽子拜命辭丹墀恩光及丘壠已遣松楸
知歸來正得意楚岫薰風吹

題匪懈八景畫詩卷

畫滿湘江八景摸宋寧宗手書八景詩仍錄
古人八景詩以為軸求題味于文士

詩為有聲畫畫是無聲詩世間唯詩畫狀物窮妍
媿披旨玩其象逐句研其辭始覺天地間有此八
般奇神撰各奪真眼底生幽思東平樂善意觸物
無窮時可使千載下好尚欽芳規

送義州譯學訓導李

有氣必有形有形必有聲陰陽相軋拍聲音因而
成西北陰之重音從喉舌生東南陽之位音從唇
齒輕聲音固宜隨處移不必持此分華夷吾王重
古義禮樂文物開雍熙至誠事大國冠蓋絡繹相
追隨龍灣是我國門戶迎來送往常交馳須將語
音通兩意妍微奧妙宜當知吾子應高選行矣旨
良規臘雪正望歸騎寒風吹鴨水更息波一望

遼陽山籬迤何當觀上國與子痛飲江之湄

次工部韻示謹甫

王事固靡盬小臣敢懷安日已委微質眼前無險
難故業東南遠遼天西北寬俗音昧正變不量回
驚瀾逢入煩憫訊欲殺牙齧寒置之不必道且復
臨杯盤衣裳醉時濕咽喉醒後乾遠遊易感人何
日休風飡

謹甫見次

此身如寄耳若命當自安付心已如此生死誰
避難人生孰無憂憂來酒可寬藝林曾掉鞅學
海嘗觀瀾不耕妻不飢不盡兒不寒平生志弘
矢到處有杯盤但成彭澤醉情應文園乾酒醒

始張目僕夫勸飯食

題匪懈堂詩

宣德癸丑秋 上賜安平大君号匪懈堂

大君徵文詩于文士有是作

一氣運冲漠造化無停機人當法天道事業須趁
時君子固孜孜小人亦孜孜孜孜不可慢善惡在
所為幾微胸中萌七情互相爭毫釐謬千里利義
宜常明苟欲守之一必自先察精晶我匪懈堂聖
訓昭日星

題匪懈堂畫屏

不是滕王閣不是黃鶴樓登臨有數子亦非人間
遊騎驢棧道客有意尋清幽脉脉隔一水欲往深

無舟安得生羽翰，悵望令人嘆繡戶。
寒珠陷棟宇，驚高橫川利。必梓植用采，必金丹效之。
窮民力不，如圖上看。

我有二篇送李光後之平安道求新地

我有一斗酒可以送君遊行矣。適遠方寒風，西北
秋馬首塞雲暗。胡笳邊月清，險夷詎復論。天語何
丁寧，三軍在指顧。庶幾償宿情，精兵五百騎。萬里
登燕然，歸來應有得。為賦桃源篇。

我有一尺劍，神氣干天高。佩之東絕海，蛟龍不敢
高佩之西度，遼斜虎不敢。嗥青蛇一入袖，令人膽
氣粗。神物豈容易，贈君當遠徂。隨君適萬里，試窮
西北疆。功成早歸來，看劍引盃長。

題慶尚監司李季睦詩軸

連年元陽災今歲南方尤沃壤黃塵起阡陌禾不
收將有溝壑顛民瘼且愛諏宥旰竭宸慮廟堂勞
先憂物論自有歸共舉韓山侯慷慨攬征轡會見
施良籌吾民得慈母飢食寒而衷我亦南方民役
役南寇因病妹在金山老姑在尚州歸心隨行旆
萬里同悠悠安得南馳騎越取故山秋再拜棠茷
下退與姑姝同饑愁

次雨千峯韻送井師

井師欲遠遊桃李滿城時揚花本無蒂况被狂風
吹我是紅塵客匏瓜繫於斯送師走四方不得與
之隨欲吐胸中竒有意恨無辭

挽吏曹參判辛碩祖妻氏

人事有翻覆禍福工倚伏達者知此理有數付太
玄夫人世貂蟬結髮配英賢無非主中饋冝家數
十年一朝忽厭世音容隔幽泉日月不暫留丹旌
已翩翩哀哀城西曉執紼雙泪懸所賴有雙璧餘
慶應縣縣漆園真達者不為膏火煎人事固如此
哀樂宜兩捐

懿敬世子挽詩

天道固莫測禍福工倚伏憂樂本同門懽愉變悲
戚元良作儲副仁孝著至德聖眷至隆重臣民共
拭目前星方照輝光芒忽磊落寵樓少懽遊銅圖
鎖寂寞佳城已在望曉路薤萑啜所悲非獨私哀

哀泪成血

陽德途中偶吟

前年一齒落今年一鬢白
固知老不免奈此便相
迫役役猶未休萬里事
劔戟功業無足取產名亦
已極庶幾謝簪紱歸來保
迂拙

己卯六月二十七日幸忠勳府設酌

御書

曰諸宗宰功臣之於予猶礪石之於鉄故相
今無能問薪之於火故勢盛不可遏地之於
天故生成無得議仍命羣臣進詩詩曰
陰陽氣相交萬物始生成君臣道相契庶使通
亨至理固不違聖訓昭日星翠華臨盟府飛諭何
丁寧願言永不忘萬世保大平

次鄭河東韻書僧明信遊金剛詩卷

金剛海上山玉削芙蓉峯雲開海日赤處處多竒
蹤君應恣遊屐咫尺去碧落我亦厭塵囂悠悠送
岑寂

哭安州

陰陽有消息四時有代謝人生天地間脩短各隨
化安州我所事勲業正藉藉真淳有古意磊落好
清修家業有所由聖眷方綢繆如何未衰年寂寞
歸山丘秋風東郊路袞袞雙血流此袞非我私哭
送傾皇州人生此亦是悲懽宜兩休

御札詩軸

天道喜往復否泰相倚伏艱危自安樂榮福自困

辱得失在所為無施孰有獲聖訓叙至道事事念
所得推功委諸下歷歷期胥勗從今千萬世庶幾
保初服

琉璃井

上於昌德宮鑿四井 賜名琉璃此其一

也奉教製進

內中鑿新井琉璃迸清甘鑿深風埃絕水靜澄潭
潭千尋有脩綆枯渴滋泓涵願言道聖澤四海添
橫覃

命翰林申叔楨馳 賜御製詩云海青向

飛鳶冲天遇羣鶴勸翼騰羣上孤鳶不足
捉鳶無虞我怨鵲得真實樂即賡進

飛鳶逐腐鼠昂昂笑仙鶴聚散常恣意自謂誰我
捉有鶻已蔑視逍遙且自樂是日諸位皆未曉卿

獨善答說賜內醢十瓶
牛商半體且有命免謝

次洪麻川韻送金監察赴京

時令屬盛夏雷雨隨電光憐子冒炎溽萬里遊遠
方自古小事大有葵傾大陽語君莫憚勞王事多
不違

謝崔彥甫名漢送霜桃筌竹尺牘有修筌

故人自玄圃遺我霜果紅宿醒苦未已入口開洪
濛感歎豈不然一念三十年尺牘又寓意君意屬
林泉我亦宦情薄且欲修魚筌從君畢宿願可以
相周旋

聞一菴專師遊山還以詩問慰

山人固厭山俗子每苦俗我獨尚塵土君今又丘壑歎想不可偕吟頭空掉白題詩問住趣君宜不我嗇

題洪仁山詩卷

影響應形磬風雲隨龍虎真主撫景運豪傑相接
武玄圃集瓊琳仁山我所欽雄姿拔羣類有目皆
傾心結髮破萬卷大義窺墳典倏起降中龍手引
搏桑重天衢扶日馭羽翼恣飛翥竒勲紀旗常千
古垂令譽東胡肯相驚蟻聚時猩獍受命分閭寄
萬里同死生老夫但唯諾賴君恢壯略薜蘿巢穴
空電掣橫絕漠歸降恐或後絡繹柝投日歸來荷

聖恩胡越同尊酒陳詩贊偉績更有東溟客至媿
衆所喜聲名及東極丈夫遇知己事業固如是雲
臺凌烟閣輝映相彼此諸公各鋪張為君極稱述
我亦豈無言終始以相勗

題教宗判事海超絕菴松月軒詩卷

上人倚絕菴世界正寥廓月色滿九天風聲傳萬
壑且莫嗟世人渠亦愛聲色聲色惱渠心寧復辨
松月松枯月亦落聲色應終滅於是倚絕菴渠心
始真寂

次姜景愚詩韻

軒冕倘來物疏庸世所知清淡苦無棕有塵不曾
揮相逢各奔走紛紛塵土姿處世固如此不必辨

根枝

次副天使遊漢江詩韻

星軺從天來超超徑五樓王節正容與望望令人
愁陰霖忽開霽麥壠橫新秋傾都喜郊迓龍旗舞
蟠蚪我王重帝命誠意葵傾陽所以慰皇華歡樂
殊未央城南江上樓遊宴娛他鄉蘭舟泛中流命
臣陪酒觴登樓咽簫鼓起我雙鴛鴦臨風發清詠
逸思驚人高懽情孰與江江水流滔滔東人望山
斗磊落欽英豪日暮龍謠舞鷗鳥還相叫捐玦雜
遺佩蘭芷空翠幃

寄柳參判子煥

久別暫相逢匆匆即相別春風忽駘蕩君今在南

國道途隔千里相見不可得遠寄一封藥聊慰長
思憶

挽同年安判事

重厚

母氏

遷家勸兒學截髮留子客古人每重此茲道世又
絕夫人有五子一一非凡骨結髮把書史交遊總
英傑艱難不自惜辛勤奉交結當時忝拜堂每每
參盃杓五郎連登第交輝映圭璧自是共朝班北
面同晨夕祗今已半百耿耿宛如昨二郎先夫人
舊遊多零落况此送夫人江天曉漠漠悠悠念往
事忽忽泪垂血琴瑟五十年國廩歲不絕文武在
眼前期頤榮養極固知於夫人在世無不是自顧
在吾儕不得不懷感掩泪拜丹旌椒漿奠一酌獨

立望不極渺渺烟波碧

哭沈中樞

落

琪樹生闕闕茂質逞奇瑰結髮好書史涉獵大義
開蜚英上雲路濶步凌天街豐姿有偉量談笑傾
千盃交遊盡英俊意氣同襟懷僕亦屬葭莩乃得
參往來携酒每痛飲情話雜恢諧東甸築別墅觴
詠擬相偕安知方盛年巨材忽見摧柰此歡樂地
馬鬣橫寒岵東望曉日出雲霄疑山崖親故漸彫
零血泪雙流潜溥生固如此安用空歎歎餘慶亦
足慰諸郎總後才流芳正不已九畹芷蘭堆題些
永相訣酌酒報餘哀

寄綾城君巡察平安道

浸浸塞路長耿耿寒燈明孤齋坐永夜萬里懷遠
行延城昨告卧故舊漸彫零一氣自聚散生死誰
使令悠悠念宿昔涕洟雙建旣以我此時心知君
他日情浮生固如此不必更為評願言慎眠食勉
勉勉名壯節恢遠看眼底黃雲平一舉掃虜塵
便可旋行旌陽和春事殷瓮頭亦將清舉盃日相
竚傾耳聞先聲延城村元亨卒故云

一卷欲訪李伯玉新自燕京還乞馬因寄詩
故友有伯玉萬里大刀頭君能慰遠遊拘束我未
休東風殘雪消鷄聲亦嗶嗶舉盃非無酒舉筋亦
有有不須腴面目歡意已神交

喜濼帶金示諸子

父子天作親情義出天真父慈子乃孝茲可移君
臣老父不如汝弱齡違兩親弟兄亦早歲子子唯
一身辛勤讀書史念至替添巾那知幸際遇位極
忝元勳功名每欺世三世蒙聖恩兒孫列眼前朱
紫看紛紛汝又橫黃金婢僕亦欣欣家中老阿乳
喜必懸津津汝定勝汝父汝解汝父顰我帶至金
奉遇喜空悲號我家本草茅積善世不迷繩繩乃
至斯富貴非汝為天道忌滿盈當思挹損之我年
已半百筋力亦已衰後簪欲謝事脫駕猶未知我
今語汝曹不願不智竒但願淳且謹保家以為規
我願止如此汝曹勤自持

臨瀛大君挽章

宗英德望重謙恭行義敦雅性不悟物和氣惇溫
溫簡靜處富貴雀羅張朱門先王篤友于棣萼輝
鷓原坦懷待宗宰交懽承聖恩日日寵三接內庭
連後園御前恣懽詭醉呼申作猿轉頭十年事浮
雲去屯屯橋山望不極攀號摧軋坤又茲送靈孺
泪枯聲更吞

一菴專上人以徐剛中姜景醇所贈詩來示

邀和次韻贈一菴仍達徐姜兩公

一菴喜吟詩肝膽逢人披辛勤鍊推敲精義時有
滋剛中憐其志揮翰不曾遲我亦老癖奇兩君真
吾師新詩多態度滿眼逞奇姿清和又詰屈偃健
還歲蕤縱筆無所碍委曲隨所施細鎖分錙銖亦

復提網維烟雲助動蕩風雨窠淋漓屈伸自有神
顛倒造化兒禿老得之喜雀躍任嘲嗤高陽詩酒
徒兩鬢已垂絲三盃雙耳熱浪詠忘渴飢脉脉意
二達縷縷安用辭兩君且相待會與同幽期汨沒
老未休報面和君詩右和剛中

送客鴨江灣艱苦真多端故人幸同行情話時開
顏生瓜與燒酒處處盃尊間箕城池中蓮雨珠相
與看龍泉嗚咽灘立馬悲孤鸞歸來拜闕下賜醞
冰盤寒數日各別家歷歷記往還右和景醇

贈別全羅吳監司之任

僕近日奔忙尤甚不謂發軔之處今日日
昏見從弟薛順天乃知行軒駐于江濱未

及話別恨可量耶夜坐無聊為綴荒句歷
叙所懷非敢為詩

湖南古百濟繁華舊所遺君今畫錦還正值春風

吹棠花故鄉路玉節照歲蕤人生祗如此丈夫得

意時自嘆世泪没白首猶未歸家山每入夢梅柳

空離披帶方卧病老從兄前司谷城有孤嫠三寸

止言中南中數十州處處皆親知如光州之韓孝

憐慈送君無限意戚戚心南悲握手且不得懷抱

安可夷為我慎眠食勉勉平生期

哭鄭中樞與孫

喬木傳家世鷓班接縉紳東州遺愛在南國令名

新合守江清儉貧無累優游樂有真解條應放隼
餘度只懸鶉曉暗鳥輪冷風淒馬鬣新听訶空洒
泪執紼獨傷神

寄全羅賑恤使李廣陵

故人膺重寄玉節照南國前年旱荒甚居民無斗
粟老幼半在路嗷嗷正待哺上眷既隆重民望亦
所注日出布穀鳴處處春雨零南亩寧方急赤子
空伶仃何以救流離播種不失時南中暖生瘴疾
疫完飢疲活人君手段於今觀所為烟花屬勝地
梅柳敷春姿須臾寄旅興亦是開襟期荒政在不
擾寄語以為規

謝洪仁山惠酒在麻浦

病固人所惡如我亦可誇聖上賜休暇江亭遠塵
譁漁訝斲極浦水色連朝霞汀蘭雜岸芷江草敷
秋花夜涼膚骨清况若登仙槎故人又見念手札
來郊家長腰白粲粲薑葉青橫斜黃酒真香冽高
陽見齒牙厚意乃至此感喜方交加彼諱新月白
江寒魚可叉浴罷病著已雙手弄釣卓邀君共一
醉此意不亦嘉

題一上入西遊詩卷

秋初一卷以剛中詩示余告別即次其韻
而與之別秋末還以景醇之序又來示又
為之詩以演其說

一菴方外人所交皆儒生髭顛不足恠儒行而墨

名口誦亦竟奔豈只釋家經益余有所取不必泥
其形若但觀其貌加沙砾自橫苟欲論其心三綱
五常明其心既如是况復恒惺惺縉流多如雲紛
紛何所然以此視一養亦是知其情於所厚者薄
無所用吾誠所以一養老肩肩不憚行首陽古關
西淳朴多遺氓師歸共迎送一壺漿傾交遊布
州郡問訊爭丁寧老姊在村莊是亦為鄉榮餘波
及九族親親既姻睦髡鬚至於是可謂非常禿昔
別剔遊僧今還得不得釅醇我所重固知有奇識
一養莫慢聽警世無窮極老夫日衰變漸於世情
薄一養老方外猶覺親意篤枝條可刊落只有此
心赤師歸質景醇我言正矣若

哭吳綾城

一氣有聚散生死如晝夜天道固如是
不必空嘆咤此理素所講念言不能舍
夫子我所師德量逼造化江汪萬傾
波涯溪誰能訝際遇贊明時柱石在
大厦剝口論是非於君無小罅有德
必有壽施獲猶獲稼謂將享期頤俄
然禍所嫁交情數十載連袂常並駕
人事詎可恃一夕忽彫謝耿耿懷宿
昔哀哀雙泪瀉滿城風雨夜孤燈題
楚些分明更五榻獨坐不成卧

答寄晉牧尹同年子潔

秋風日夕急百感胸中蒸
遑遑老未已強顏逐班
聯時事每見擾夜坐不成眠
故人在南國斗印肘

下懸晉陽号六州地廣人亦稠君今試牛刀恢恢
刃有游結髮究六經行道固所求萬目具爾瞻願
言勤自謀昔君宰小邑駐馬書石頭書為案原宰
許下馬前尹為駐馬取人民感其勤至今思未休
果能推此心臨事何所憂路傍石片言什火之人大雖同治施設亦異
規漢史循良傳一一君自知丈夫苟有志何事不
可為自守以清白御下以仁威接客以恭儉處事
以無私行之以勤謹畫一無所移龔黃彼何人古
今寧異時聖主憂赤子分憂當念茲庶幾及未暮
露冕凝春曦尊鱸起予興掩卷心未夷勉勉樹令
名慰我遠相思

用前韻又寄晉牧尹公

水旱連數歲南人飢火煎親民唯守令賢俊搜朝
聯舉君宰臣州紛紛事務稠設官本為民軒蓋匪
以遊責望備於賢人將君是求華筵開謔舞懽樂
豈身謀蒼髯丈夫莫浪作遨頭幼學即壯行要
使聲名休士既食君祿亦當憂君憂臨官欲出治
耳齒百歲視推誠保赤子至愚還得知民懷與民
怨特在我所為寬猛固相濟有惠須有威天道亦
慘舒張弛新我私易鬼焉立意此心終不移勉勉
念終始策名報明時老矣被虛名欺世以至茲任
重力駕劣歲墓驚娥躋身在急中深不暇論嶮夷
舊習尚未盡德詩寄情思

閱詩林廣詠見東坡山谷詹村疊山和季太

白紫極宮感秋詩依韻書懷

西風萬里來秋聲起叢竹高堂夜不寐幽思正堪
掬緬懷追前修龜勉慎所獨有德不敢忘有怨不
敢宿五十尚迷途從茲亦可卜回輿及未暮庶幾
不遠復行行遵大路視彼前車覆一日更一日人
事備生熟

題性脩嶺月軒卷

方病所來求詩不
得見書以題之

渠家自有嶺嶺頭自有月何事來相問不憚乎肩
肩我適病而卧不見師面目師面不須見嶺月為
舊識朝朝嶺青青夜夜月白白青青與白白千古
不改色師歸能保此何必問我得

題江原村監司贈行詩卷

江原古山國山高水仍駛山西衆材困梁棟國近
恃山東海浮天嶺嶠互高峙長風蹴鯨濤洶湧滌
山趾上剝石骨立竒恠不可紀名區神護秘勝景
天所侈境僻事還簡人淳俗亦義儒仙所回翔
遊更堪喜近歲民遭饑不得保鄉里天意正為是
選賢使徃理今日與君別睽離不足累行行攬念
轡澄清望風靡東民病已久且莫快秦瘠為政當
勿擾烹鮮真近譬王事縱靡監一張有一池海棠
紅撲地鳴沙聲掠耳羨景屬良辰豈可負山水交
遊父子間白首情未已臨別更相勗勉勉副隆委

春愁

少年喜佳節一心苦相待老來厭時去迅速更一

倍窮陰變艷陽物態暗換改對物自感歎胸中還
磊磊敷榮在俄頃敢保花如海芳華漸消歇冉冉
誰能遠愁來春與俱春去愁猶在留愁寄我去豈
非春我結

題浮屠法同遊金剛山詩卷次剛中韻

海山千萬峯崢嶸秋色繁鯨濤剝山骨玉立無纖
氛橫側各異看誰識真面目土石自處竒紛紛浪
叅謁不須就江河盤水可深雪拳石亦為多何必
強相方天下慕虛名人願見金剛師今繼行脚飄
然遊大千東遊過始此攀緣窮衆天滿目白石紫
森森列于闐雲開眩雙眼閃閃初日昇結構竒
特嶮絕還生憎在人不在地處處坐癡僧我昔處

六駕老脚多辛艱彈指忽十年頭上傾雙九白頭
休未休斂手束靴幘安得出警語為師建幡剎死
生自有數不用羨龜鶴丈夫處斯世青天懸白日
旅舍有善惡豈容係過客

題江華府使申允宗詩卷

事有曠百歲相感是何心今觀一軸詩遂使起予
欽諸公固所慕清詩况千金情重語應切詞嚴意
亦深觀詩想其人風誅接後音古今無異同所以
感予衷申君念家先按此塵籍中張皇暴遺芳垂
後無終窮取人當自家惟孝可移忠誓言豈無自
勗哉收隆功

送宣府尹李參判文淵赴京

君今遊萬里送君一首詩鴨水與燕山秋風寥落
時離懷無遠意歷歷君自知

題松隱卷

別祥宋學士

我有方外友松隱離世塵隱而必以松豈不知夫
真碩當與俗卉紛紛爭媚春取義不在物師亦歲
寒人

保閑齋集卷第廿

保閑齋集卷第十一

七言古詩

題匪懈堂四時白

山中泝氣媚清暉地僻寺古東風微造物變化弄
天機神龍鬼馭搜虬螭尊鱸幽討樂事多坐覺洞
庭生輕波風定雲收灞橋曉玉樹瓊花屬詩老

岐山

岐山遠峙天之西西周啟疆沂水涯蛇蠃磅礴鍾
神秀培養王氣開雍熙聖德不當世與沒高名萬
世令人思去邠初載從如市建此王業丕丕基仁
聲累登以謂者已聞岡鳳時來儀縣縣瓜秩八百
載蒼顏儼若經興衰不須戚戚嘆有耳丈夫有志

懷于岐柝換松栢飽宿聞望美人兮心西悲安得
履杖凌絕頂夢想始副平生期

次謹甫用工部韻見示

吾子才名動神州華人已識非凡流詩腸筆陣莫
與敵器宇雖老富春秋彘弧壯志自齟齬胸中肯
遣生離愁客窓卷帙手不釋堯舜君民常懷憂青
雲步武天路遠家業人道傳箕裘探音究韻誰最
先遠亦摘之深亦鉤自言窮達天有命窮來自守
遠聞政願子從今更努力功業書之青史盛
視遠若適東西州寧將剌剌論常流所愧學問尚
未成汨沒風塵鬢已秋一春兩作遼陽客賈胡商
羯增幽愁敷政優優雖所願自有肉食非吾憂長

歛橫膝不敢彈且嘆蚤蟲生狐裘天上白日跳輕
丸旅窻倏見月再鉤窮達安之當若命邊城風雨
看時政客裏杯樽亦見及到處枉荷君恩盛

謹甫詩

三韓西北是義州長江萬古城下流青春過此
已云再第三行色知在秋君之此行應頻頻此
行頻頻君莫愁一朝患豈君子患終身憂是丈
夫憂口談周孔手詩書行有肥馬寒輕裘操心
君可堅似鐵遇事君休曲如鉤窮也囂囂樂天
命達則優優敷國政獨善兼善隨窮達君子一
德豈不盛

次工部韻示謹甫

遼陽城下客魂銷
人生聚散萍水漂
倦卒坐眠困無力
羸馬齧棹飢不驕
黃昏蝙蝠庭前飛
客館寂寞誰招要
郭外平郊接天際
日起令人愁遠
蘇東望家山迷處所
一年春盡長為旅
羈懷積無與說
梁間時有燕子語
華人胡羯雜侏離
鄉小正音知幾許
韻中清濁混涇渭
一片愁火胸中煮

謹甫見次

客魂那用黯然銷
聚散雲在風中漂
座上商胡弄緡錢
對我傲我言多驕
中有一二識文字
愛我携酒來相要
撐腸只有馱來米
薪桂客中艱蘇
樵險夷隨遇為之
所偃蹇長嘯卧逆
旅十年漢學知何
用今來只得二三
語還鄉應未辨銀

根弟兄朋友誰相許已哉天運苟如此且添樽
酒枯魚羹

次謹甫用工部韻見示

人生萬事莫如休世間何事無愁憂光陰倏忽東
流水白口爲我寧淹留年未三十鬢毛班還丹無
處尋丹丘容中雙眉誰與伸幸有夏山吟清幽欲
將荒拙當竒鋒千鈞禔撞回九牛夏山才調本無
敵詩成千首輕王侯餘事聲韻通幾微愧余魯莽
空悠悠只有杯樽可爲樂遼陽春酒捐貂裘名動
中華豈我力禮義每賴吾王國大平有象無南比
客裏與爾還自得

謹甫詩

生也如浮死如休百年何必長愁憂遼東館裏
一事無數日樽酒相淹留人生如此自有樂不
用方外求丹丘脩鱸蔬糲飽我飢况有圖書供
清幽乾坤納納此身小正如一毛傳九牛貴也
命也賤也命所貴未必封王侯古來賢達今何
處長歌一曲心悠悠在在主人能醉我誰知容
裏悲貂裘君舜民非我力藹藹吉士多王國
吾身不寒腹不飢聖代能暖亦自得

次謹甫韻送韓判官赴任羅州

朝辭丹陛出京城夕向羅山五馬行結駘故人不
忍別江上一杯非無識治民制吏自有術不待我
言君自明南來驛使近得聞夏苗不秀秋不耕舉

君廟堂豈無議要須鎮之靜而清故園桑梓時入
夢秋蟬寂寞搖寒聲况今送子起我思離亭佇立
瞻行程道遠千里久六載忽忽莫與論心情丈夫
有志不可挽僕已在路驪駒鳴

日本國使僧海雲禪師中山道人筆卷

海雲上人中山人中山貌在東溟中道性卓犖獨
出羣禪姿瀟灑遺塵紅歷叅諸方志不倦重涉鯨
濤訪舊蹤良辰勝地恣高賞歸途梅柳饒春容春
容駘蕩入新詩更因上人生遐思我昔風帆駕滄
渤孤舟手繫扶桑枝名區異跡祕神仙王程未暇
窮攀緣雀松原下十里沙棲芳寺前半沼蓮餘興
歸來不可收至今視夢尋清幽送子東還一片心

長風萬里同悠悠

海東青

海東有鳥海東青
雄姿逸氣擅海東
矍矍鉤爪疾如電
橫絕宇宙凌蒼窮
儵然一舉落大鵬
盤天毛血洒輕紅
歸來斂翮却依人
玉立軒楹意氣雄
所以遼人爭愛爾
不覺東方民力窮
超超萬里開鴈路
朝馳暮走充條籠
遂令阿骨起乘釁
壯志已見吞華嵩
鴛鴦灤下晚圍合
猶聞天子獵寒叢
自古玩物終喪志
至今壯士悲秋風
我欲持爾獻至尊
奈此天閭簾陛崇
我欲持爾擊雲翼
馳逐何從得青駝
不如放爾雲霄去
令爾恣意遊溟濛

題韓子澹詩卷

上黨韓侯字子濬結髮同遊讀書史壯懷落落不
拘束幽尋孤逝寄山水董帷十載抱遺經青衫未
寮徒爾耳丈夫有志終有為一朝草廬風雲起隆
中高卧不可得鵠鵬變化真頃刻手搏日轂回天
步旋乾斡斗唯指顧勳名煥赫在一身蕭張寇鄧
不須數軒冕倘來非所期年華易逝苦不駐生平
雅懷屬林泉為起高構臨江邊知心唯有白鷗鳥
飛鳴相逐同悠然捐玦遺佩紉蘭芷一江烟水自
瀟瀟功成名遂厭紛華日夕幽思江之汜勳業不
但在京土盛媿自爾播同軌中朝儒老競奮筆為
君鋪張恣稱羨世上簪纓空紛紛男兒到此方云
云大東蒼生望霖雨誰能置子鷗鳥羣嗟爾鷗鳥

莫相惱聖主降眷唯倚君

曉發利城浴海而行望日出有感題谷口軒
平明騎馬出利城馳上平原望出日海水正碧絲
雲合赤氣先騰山火急倏忽雲開氣亦散水遠天
長共一色火龍擎出玻璃盤神光閃閃射人目扶
桑折木定何處天海茫茫不可極纔離海底易為
高眼前萬丈在頃刻世上光陰正如此令人不覺
長歎息歇馬來投谷口驛獨坐無端懷抱惡百生
三萬聊爾耳榮華好音竟泯若醉生夢死顧何為
丈夫要使名不滅

題漁隱詩卷次柳子厚詩韻

晨起兀兀念宿昔尚想古人窮
常竹切之賦世老

不已一夕秋風鬢變綠江上寒鷗盟未寒會將一
竿君與逐

題京極殿使僧江南巖主送行詩軸

聖人應運御天東修攘內外安人民大化遠暢正
無外信義遐邇通四隣日邦巨室號京極喬木世
佐扶桑國江南巖主釋中傑早托益嘗為食客杖
節遠遊求歲經親仰龍顏觀咫尺特許縱遊梵王
宮竒祥異跡溢耳目承恩歸去挽不留處處秋風
已蕭颯不羨唐僧白馬馱寶龍鉅舶盈萬軸念我
昔年乘使船孤帆萬里拂折木九州四州淡路州
歷歷東南螺髻浮名區勝地動感時舉目風景令人
悲當時拜見國王前始得京極半面知師歸一

一傳聖恩翰誠世世無替期

題琉球國使僧送行詩卷

琉球有國南溟中已識東方生聖人頻年航海來
送款徑渡鯨波如比鄰上人杖節拜王庭鸚鵡喃
喃孔雀馴聖主珍重遠人意寵待光榮離等倫禁
中錫宴間鈞天太官聯絡送八珍神州蓮社恣遊
觀閃眼金碧相輝陳殊積奇事能見闡保蘇記跡
詩清新西風颯爾動歸思明月一輪懸秋旻滿載
聖恩回孤帆歸遠島輿羅星辰島上赤燭白日起
處處陰火燒嶙峋今見河清海不波送師萬里無
遠巡師應歷歷歸告君隣好永敦期千春

題金監司出關圖 永濡

吾交金公喜閑事手携短軸來命詩軸頭森森畫
一幅山勢岌岌每海湄金湯樓櫓壯關門長城萬
里行遠蛇蹇驢疲僮自蕭索匹馬超超遠遊安旅
况風味真可掬云是金公出關時金公誦詩任專
對中朝文士爭求知抱關兵部祁公賢傾蓋一語
肝膽披舉酒相屬輸真情賦詩導意傷睽離公歸
閑坐記行跡遺畫為軸攜幽思畫手傳神詩亦好
居閑處獨常自持老夫手軸便欣躍白首好奇猶
未衰言念在昔少壯年與君落魄常追隨辛勤螢
雪袍書史放浪處處同襟期曾遊南國行並騎梅
竹翡翠交歲裝一笑斷髻亦偶爾當壚勸酒憐吳
姬觸物興懷恣酬唱筆落醉墨驚淋漓如今身世

各老大見此不覺長嗟咨漢水燕山四千異道途
所經多峻夷鷲嶺無間聳雪巘遼水灤河流冰澌
玄菟襄平鶴野寬華表插天可冷悲盧龍古塞榆
柳殘首陽雲接孤竹飢燕市屠沽今何處易水波
起生寒吹漁陽幽薊連山後慕容安史逞眈眈北
裔河山舊戰地衣冠文物今京師惟公生平發圖
籍乃今一一眼所窺延陵北遊縱觀周太史車轍
窮四維探玄索幽踵前蹟始償宿昔胸中竒老夫
知公固如是吟詩撫圖伸雙眉年來老病空卧遊
心上歷歷會驅馳嗟乎公兮起余者為賦荒句公
莫嗟

送一葉弟子印師住松廣

一卷君所師我亦交逢君情意必投膠舉手送君
天南極陰雲飛雪風瀟瀟松廣百濟舊名剌我昔
少年曾逍遙山回洞幽神仙府至今魂夢常迢迢
我有表弟為鎮守想應荒政方無聊寄語救民無
奇術只在勿擾民自饒我亦柴桑在南國送君不
免心搖搖心搖搖路漫漫胸中舊遊歷歷神飄飄

送金同年議政光山赴燕京

追寄于
義州

少壯身輕喜遊歷南北周流無不曾如今老病日
相侵都亭送別猶未能因茲忽起夙昔情舊遊歷
歷尚可徵松嶽龍巖岳嶺蒼浪水田滴鳴江長鷗
嶺三勢北來壯八渡重回犇流狂濟城擬嶼古襄
平鶴去華表空高撐千山既盡西南寬三义橫江

通滄溟平行三日蘆葦莞始見廣寧醫閭磐平明
日出貞王廟觚稜隱隱蒼翠間宇文耶律五樓地
漠南山勢馳噴峴行行立馬長城窟尚想秦隋為
盤桓昌初孤竹到漁陽往事紛紛令人歎燕山自
古僻陋墟衣冠文物今帝居蚊蚋蚤虱多奇酷况
此畏景融暑溽遼西水渾薊州塵滹河飛沙掠人
目相送不得面分手離思一倍纏心曲平生好奇
老未休白首龍鍾猶卧遊不免遠贈詩一篇旅窻
萬里慰孤愁

成化庚寅歲旱城中井水幾渴偶於小女孝
王家後作土宇掘地尺許而水便潤以為水
脉淺可因為井令僮具畚鍤之七色黃赤

而堅實深愈燥至丈餘而不得水欲止則業
已深用工多且謂已近水矣遂更鑿之丈又
三尺見有土色甚黑而輕乾而審之灰久而
化土者也中有大木橫之鑿之隨土而崩其
聲隆隆然召木下視之曰杉木之朽者也鑿
又五尺許黑盡軟沙見沙為黑漬其色微青
沙漸硬至三尺許而水迸清冷而味甘可愛
於是以石環之以淨土填石之後而堅之以
防漬黑遂以為井焉觀其沙則乃水邊所積
其橫木則老樹頽積為火所焚為灰又加塵
土久而成丘陵井東百許步外有小川川之
源甚近井高而川卑山又周遭非雨水澆覆

之所可及也究其所由似非開闢以來之事
也嘗聞昆明有劫灰豈非類毀燼為之歌以
付孝王歌曰

桑田兮蒼海眼前變化無停機蟬蛻之朝夕蟪蛄
之春秋大年小年安可依螺測海兮管窺天世上
紛紛空是非青沙黑土自何世中有巨木橫參差
木上相凝不可辨扣之隆隆見之悲物且如是人
何堪令人有淚雙連而既有形便有成毀微塵積
久為須彌混沌開闢亦偶爾昆明劫灰何足奇一
泓香泉天所慳儲祥孕秀歲神兼鑿斷地脉始進
出冷如冰雪甘如飴甘露降醴泉出茂陵渴老竹
愁眉醉時好醒時好從今釋爾應無時竹葉酒蓮

花酒劇飲醉倒頽如泥夜半唯乾舌著齧一椀豁
然通粘脾千金買藥更無力神功至味唯在茲愛
之重之不自已淨土築之又石之傳爾子孫以為
寶此味可使知者知

題日本國僧壽蘭詩軸

天運坱圠無停機人事變化隨遷移坐見桑田為
蒼海隙駒滅沒須臾期先王乘運撫瑤岳手整乾
坤提網維至治馨香徹上帝奇祥異瑞爭紛披休
聲仁化暢遐邇梯航萬里來相追當時蘭師亦遠
至風格飄然橫雙眉先王一見授書幣面命歸報
國王知上人拭目感榮遇舉手拜命辭丹墀艱關
三載今始回殞宮寂寞垂玄帷手擎國書復舊命

爐烟一炷悲風吹人人見師暗懷惻老臣血淚雙
連瀉念師往復只數載天崩地拆非所期師言
濟不足畏蒲國白刃交參差連年鞞鼓尚未已
中列壘方相持萬死一生指性命出入劍戟如
夷天語丁寧猶在耳敢為知遇論嶮危殉義輕身
重然諾慷慨燕趙秋風悲昔我泛海窮東溟綵纜
手繫扶桑枝馬島松浦隔海隅九州山勢西南趨
莒崎斜連霸家臺白沙十里松萬株墨水揚波沒
涯埃平生漂梗緣桑弧赤闌尾路兵庫津淡路四
州羅星辰王都百里山作城西北巖峩東嶙峩三
州流惡南注海町滌井井街巷勾南仙相國領諸
寺觚稜日照輝金銀似聞下戈起輦轂朱門寶刹

俱灰塵樓芳有寺在西山洞府幽深隔人寰客中
蹙凭潭北軒往往魂夢尋清閑光陰倏忽三十秋
胸中歷歷懷舊遊眼底紛紛田與海天時入事同
悠悠撫今念舊重悲感扶桑照檻空白頭

題仁山君洪允成使還詩卷

光嶽儲祥天降靈惟此偉人生應時壯氣蓋世力
拔山七扎揚葉真戲兒結髮讀書慕前修雄文奇
略無人窺手搏日轂上天衢亨屯拯溺開雍熙臯
夔事業衛霍功大東萬世留芳規鼎湖相繼攀龍
鬣人事變化終難思賜謚賜誥帝恩重公乃應命
趨皇畿待人接物動規箴一行數十年無敢違殿前
稽顙旅庭實退處賓館闌米屏有時貰酒遣旅懷

森然氣槩生清威舉酒引滿或痛飲酬酢亦是觀
風儀華人見者說不置萬口嘖嘖為一辭東邦朝
聘歲數輩謹守禮儀誰如茲大媿終然不可掩輿
論上徹冕旒知翰林儒老誇識面恣意鋪張題新
詩黃河太山異尋常有目孰不知魁姿從茲更被
聖恩重東人額手爭嗟嘻英名磊落動天下丈夫
到此方稱竒昔年與公渡大漠長槍鐵騎翻霜旗
當時意氣同死生如今白髮垂如絲送君萬里又
西遊遼水悠悠燕山熾歸來抵掌共一笑樽中有
酒深如池人間萬事不須譚但知痛飲同襟期

送成重卿赴燕京

皇帝臨御七年冬始為宗社建儲皇天下奔走集

明庭玉帛交錯爭趨踰吾友重卿能誦詩首膺推
選行觀光重卿博學通古今性喜遊歷尋無方今
當遠遊恣幽討尚想道途多名疆長白北峙極磅
礴鴨水南倒來蒼茫松鶻孤撐鳳凰青有河八渡
奔泱泱有嶺分水東西流狼子車踰出嶮長粉堞
橫空古襄平帶子東北扼城隍丁令一去華表摧
只有野鶴空回翔金復蓋海負崇山是為千山始
屏障山盡大野正漫漫遼水中行蘆葦荒隋唐舊
蹟宛如昨極目繚繞馳行牆醫閭聳翠俯孤城廣
寧樓搯開金湯雲霧暗淡十三峯風沙浙瀝堆陵
岡北望虹盧大文小凌河水泮流洋洋長城西來
枕海壩列頭崢嶸從白狼灤河縈紆自孤竹碣石

斗落相望昌黎古縣寄海濱翁仲石老沙堆糧
漁陽石橋自何代慕容安史曾披猖陂陲赤土飛
灰塵教場植柳垂絲黃潞水颺竿多如織居庸積
翠浮蒼蒼五陵佳氣蟠鬱葱西河一帶橫周章黃
金有臺竟何處湯水青草生春芳燕雲幽薊世北
塞禮樂文物今帝鄉念我昔年身所經胸中歷歷
懷未忘名人文士多半面祇今不識存與亡重鄉
平生愛山水今應一一收奚囊備叙山河非戰喻
喜君素願今始償處處春光漸駘蕩燕京有酒亦
堪嘗老大別離已覺難征驂所到莫彷徨歸期亥
酒計將熟醒醉待君同商量

書懷呈寧城諸公

昔年扈駕依澗曲流觴澗水恣懽樂百寮環衛星
拱北日日承恩醉倒幕今來依舊又連幄臨流且
復縱戲謔千載一時未易得傳盃應手催霹靂路
傍觀者手加額嘆羨踟蹰皆側足寧城下帷窺無
隙竟日辟酒苦局促霞隱遠引勢不續遠羣固堪
浮太白此時落落不懽劇頭上雙九騁驥六溪聲
淙淙當絲竹宿雨新晴天氣肅酒令不必更拘束
多少亦宜隨氣力有觥犀觥盧茲杓高陽有徒誰
善惡不須更待天翁詔仁山有盃深叵測杯面春
風蟻浮綠醉鄉有路坦且速莫道無人解贈策已
咲綾寧占自適

次韻題康純歸觀詩卷

天生大材必有用虎嘯風生雲從龍馮鄧耿蔡佐
光武英雄百戰隨唐宗君臣應時上下交功成治
平分茅封惟公才德世罕儔人推落落襟懷雄奮
節展力贊明主蜚英出入誰能同前年賊豎擾北
鄙註誘愚民趨兇風公時受命不宿家星火啓行
馳元戎當時朔方舊部曲詎向汾陽敢交鋒鯨鯢
授首海晏平一掃妖氛便廓清天子時方討建州
勅使羽檄急徵兵王命移軍應帝詔軍中受命往
助征狄餘鞍帖摩蒼天婆猪鴨江橫深淵賊藪險
遠人所憚公舉一鞭平無前巖風吹雪凍未合鉄
騎縱橫籠山川振蕩窟穴斬巨魁犇騰勢欲凌燕
然獻俘天子天顏開天下側耳驚竒才歸來王命

錫茅士帝使傳詔銀帛堆寵靈恩賜萃一身百寮
拭目榮光新特許畫錦歸故鄉萱堂絲舞飛瓊塵
賜醞仙樂集州府門闌喜氣回餘春封贈雨露及
丘壠煥煥光彩添松筠丈夫處世只如此自有鐘
鼎垂不毀念昔與君同戎車橫戈萬里涉窮廬架
上蟠花舊戰袍秋風白髮今紛如為君喜感情兩
極為君題詩恣荒踈

題教宗判事佛泉屏簇

近山葱蘢遠山青西岑落日玻璃明潮來黯黯島
嶼沒潮去森森洲渚生孤舟五兩風力微溪水入
江橋下清胸中湖海老猶病安得一往倚風櫺

春風謠送柳武靈歸覲祭親

春風日日從東來人間逐日春事殷
溢余乘此春風遊逍遙六合出無垠
手闢天門射天狼劃開氛翳掃攬槍
日月燦精流輝光昭回雲漢垂天章
霓旌掩靄度析木弭節忽臨睨舊鄉
玉皇有命視下土下土茫茫塵埃豈
陰陽轆轤造化機雲龍變化續無方
頭留壓海鎮南極集靈鐘秀生奇特
人淳俗樸回太上父慈子孝敦雍穆
絲衣只自媚俗眼忠孝可以立人極
春風混漾扇陽和春光駘蕩敷物華
且問高堂鶴髮翁眼前有子今如何
恩命從天雨露洽勸君更乾崑崙霞

題沔川宋老年贈行詩卷

與君先君同里開結髮嬉戲共遊學
從此情親通

兩家至今視君踰骨肉君今落落未為達聲名籍
甚亦足識肘下斗印宰專城怒有嚴刑喜有澤父
夫有懷在所施豈有小大為可擇近來守令不事
事徒以哺啜媚賓客一身節義或不顧安肯為民
同好惡聖主念此軫宵旰朝廷為此慎擬注惟君
此行亦不易官小不可謂不遇一邑具瞻在一身
反省可不懷警懼天有四時保恒信物有金玉守
堅固水清然後水亦清輕重不得逃衡平庶平處
心以莅事堅固立志信以行不須矯志逐名賓自
然有志事竟成龔黃可作亦何人老夫為君耳方
傾

題省敏詩卷 敏學祖家子也

河東元老我所師
垂崖晉山我旃友
三君為師既有言
便識吾師真可取
一見道骨果清癯
高談落落亦寡耦
我昔嘗聞儒釋問
如今半百空白首
風詠月每放懷
只知世上有盃酒
求言於我是緣
木往就渠師問祖叟

送全羅道觀察使李公克均

頭留瑞石鎮前極
錦城靈岩相盤延
湖南形勝甲東方
甄王舊跡猶森然
紛紛爭戰互吞吐
世移事去空山川
昇平百年民按堵
鷄鳴狗吠達海壖
土沃地奧容奸細
俗摺寄訟常連緣
邇來凶黨又相仍
人窮草竊時乘便
推賢往鎮朝有議
聖主降眷應君偏
南人額手望清塵
棠陰處處勤巡宣
龍鍾

多病老門客白頭束帶隨朝聯
庭前一夕秋風起
柴桑松菊真堪憐上書乞骸尚
未遂空有歸夢飛
南天舍弟桑官愛閑適
末舟在從兄老病恣醉眠
薛孝祖在光州中子橋在南原
山齋高卧老正言教育英才窮
魚前正言丁克仁居先塋馬鬣松楸合不事椒桂
禽本仁教後徒弟
今有年先墳在玉果縣郎君建節雙鬢青
早立功業光家
先澄清只在若持衡撫字不過如烹鮮
送君此去不多言莫使張范獨羨前

保閑齋集卷第十一

保闕齋集第十二

遼海編

次韻奉呈倪內翰大人文几附內翰詩

文星降九天聳瞻遮華驂賓館饒燕閒有時騁雄
談尚論及千古若取囊中探贈我數篇詩高價雙
金南態度靄春雲俊逸飛輕嵐傾心慕博雅執鞭
吾所甘意到瞥電掣立就思無三筆下龍蛇走綵
幅掃寒潭郢中與白雪調古誰能參不量欲一和
空費情思覃

小詩一章呈鄭工曹

倪謙

初元後正月海國停征驂喜逢東曹彦
我談殷勤究經史辯析將冥探媿非行秘書何

以示指南胸中富珠玉筆底生煙嵐每味雋永
句齒頰回餘甘復此重追陪日接常過三情深
意逾厚千尺桃花潭人生兩儀內並立相與參
篤近而舉遠一視皇恩覃

敬賡高韻奉呈詔使倪內翰

詞峻發斨刀秋鷹初解條清談霏玉屑和氣潤蘭
膏落落儒林幹汪汪學海濤管窺真小水陪侍媿
吾曹

謝知院申泛翁惠刀

倪謙

玉匣出名刃金環繫綵條製經歐冶手澤瑩
鶉膏礪歲臨秋壑揮時瀉雪濤文房倍增重應
不數豪曹

再承清韻不勝賞嘆復呈荒句伏希容拙
遊刃操良刀詩成紫錦條清新饒變態富艷足殘
膏汲古看脩綆傾懷瀉海濤高名傳海外仙籍記
天曹

泛翁見和即席用韻以荅

倪謙

鞞鞞惠容刀仍懸五色條多君才韞玉媿我德
屯膏麗句追高適華牋邁薛濤海邦驚見此英
俊異凡曹

書懷奉別兩天使大人

鄭麟趾

悠悠旌旆駐安州浩渺風煙未易收綠蟻蒲斟
須盡醉驪駒一唱動離愁鴨江日暖臨蛟室鶴
野天低望蜃樓為問翱翔霄漢上有時能憶此

遊不

次韻鄭判書奉詔使兩大人

落日孤城海外州
星韜斲駐兩初收
離程屈指無多日
旅館填胸有萬愁
寂寞休論別後事
須臾且倚客中樓
玉堂春晚饒餘暇
千里傳雲入眼不
泛翁用工曹韻見遺即席和答 倪謙

行過名城數十州
安興駐節暮霞收
春風惜未傳花信
薩水忻能洗客愁
碧樹回瞻箕子廟
青山斜對仲宣樓
鴨江明日憐分手
肯向尊前痛飲不

復次高韻

西轅返旆指中州
別恨漫漫詎可收
太野蒼茫迷

遠眺長江縹渺繞清愁名高北斗人人望題徧東
方處處樓泱辰傾蓋應無幾他日相思夢也不
伏次鄆山孝女許韻奉呈內翰大人文几
使節忽西回正當春孟月物華已駘蕩遇興載欣
悅行經鄆山道孝女行峻絕短表豎道周有水繞
鳴咽高軒為之駐嘆賞久未輟高義動耳目行人
亦磬折王祥冰躍魚壽昌書刺血閨中豈知此天
貸皎冰雪吾王重孝理有善必昭晰褒美示後人
勒石以旌別垂範各適宜根闢與居楔所以此孝
女芳名常揭揭幸是一片石乃復當還轍伯樂偶
一顧益使名不滅况為世道計作詩樹風節三韓
億萬世清風吹凜烈

孝女四月詩

并序

倪謙

正閏廿又九日踏出郭山州道左見鉅石
卓然刻曰孝女四月之門詢之則知為金
氏女也為母患風氣疾截指療之而愈藩
王嘉之命有司復其徭役而樹此以表厥
宅里者也夫孝者百行之首萬善之原以
一房閨少女猶能踐之矧其士大夫乎予
於是益知我朝列聖教化之漸被者遠矣
昔有齊季女嘗詠於召南茲子職當咨評
善道可無一言紀詠之乎凡我同行諸公
倘惠和荅亦是成東方之美也

朝鮮郭山州有女金四月少小性純誠奉侍雙

親悅一朝母嬰患風痺氣累絕皇皇女心憂悲
痛恒哽咽醫云用人肉食之病良輟女聞親可
延寧計體屬折揮刀入中閨斷指流鮮血燒灰
進湯劑一飲真消雪至孝通神明感致何昭晰
始知帝降衷不以華夷別藩王表宅里豈必施
綽楔千年永不磨刻石名高揭滄江殞曹娥死
生同一轍嗟彼梟獍徒欲熾天理滅我來觀民
風過此忻駐節載採入歌詠庶是傳賢烈

謹次留別之韻奉呈文几

附內翰詩

相送西來十里餘江邊愁緒正紛如數旬談笑渾
成夢一別情懷不盡書鵲山殘雪欺春白鶴野晴
雲觸眼虛欲識他年功業大蒼生海外亦魚魚

留別申泛翁

倪謙

聚首東藩一月餘情孚道合有誰如
喜諧音律
嗟詩句愛問平聲較韻書季札朝周才不忝
由
余佐穆國寧虛別來尺素頻頻寄可信人間是
鯉魚

敬次高韻

附內翰詩

微末叨承君子知江頭解手屬春晴
暮雲春樹思
無盡岸並汀蘭暖有姿風定扁舟應不住
情深斗
酒敢言辭天低野闊蒼煙合始覺人間苦
別離

留別成謹甫

倪謙

海上相逢即故知燕間談笑每移時
同心好結
金蘭契共飲偏憐玉樹姿敢謂揚雄多識字
雅

信子羽善脩辭不堪判袂臨江渚勒馬東風怨
別離

敬次留別之韻奉送內翰

成三問

相知即日喜心知別後相思間幾時鶴嶺雲寒
仍臘雪鴨江波綠已春姿錦囊只乏奚奴拾斗
酒元非樊噲辭千里送公今日意一杯南浦忍
分離

送內翰辭

并序附內翰辭

內翰倪先生之宣詔樊邦

叔舟

獲謁賓館及

其還也送至鴨江江去京城千有餘里自始
謁至于春別三十有餘日叨侍既久相隨亦
非不遠情懷益以款密茲當解手捧觴臨流

澹煙荒日觸物傷神乃作短歌以侑酒云
 東風起兮鴨水波春融融兮布陽和隨君千里兮
 送將歸舉酒相屬兮江之湄幸從容兮奉德音庶
 終身兮銘吾心行塵遠兮不可望表獨立兮山之
 岡天杳杳兮雲蒼茫

泛翁以古辭一篇為別江上即席和答

倪謙

蒼茫浩浩兮水不揚波青春將半惠風暢和君
 別我去兮高陽歸我違君往兮灤河湄素書可
 將兮毋金玉爾音白駒杳邈兮多遐心藩邦接
 武兮馳令望離離丹鳳兮鳴高岡後會未可知
 兮悵脩期之杳茫

和雪霽登樓賦

新天子即位覃恩內外於是翰林先生奉詔
至弊邦景泰初元後正丙午也越六日壬子
登賓館之後樓屬春雪之乍晴俯仰抒懷乃
援筆賦之筆勢縱橫氣像磅礴出入乎三閭
凌轢乎兩都真罕世之傑作也叔舟 鈇製末
技幸奉杖屨得奔走於下風挹清論之餘緒
而傳聞於未聞之口者蓋亦多矣不揆孤陋
敢踵二蘇和歸來之辭掇拾荒蕪強續高韻
非敢為賦聊表景仰不能自己之意云爾賦

曰

翰林先生學究天人的吞四荒冰霜雅操圭璋令

望卻紛華而味道片偏霸而談王承新命於九重
歷薊遼而周章至下國而駐節兮拜後塵於趨走
之行曰或清而或濁兮顧將不遺於滄浪接談笑
之芬芳兮蹇有脚之春陽坐深井而觀天兮敢求
門而窺堂日陪視乎游行兮瞻成儀之趨翼發言
而成章兮剖美玉於垂棘登高樓而作賦兮分餘
光於東壁方騁奇而湊恠兮盲風颯而海立及隱
約以鈎微兮卷冲澹之可挹飄餘思於天外兮搜
幽腸而蕩滌鑿混沌之元竅兮忽雰翳之朗清初
緯鱸其鬪角兮卒同歸於玄精維變化之叵測兮
實騷家之棟樑方其嘯咏徒倚俯臨未覺與大化
以委蛇兮發遐想於蓬瀛值滕六之效技兮溘乘

興兮攄情揮瓊管以紀勝兮討玄機於落剝媚嬌
態之嬋娟兮憑怒虬之呀攖畜氣像於沉澆兮收
大用於濩落心與手其相應兮運郢斤而盡聖扈
江籬以紉蘭兮集芬芳以流輝覃余懷之冥搜兮
俄再撫於九圍學海汪洋而莫之涯兮獵古今而
交馳託雅意於華樞兮若萬古兮昭垂般景仰乎
高山兮微先生吾誰與歸傾余蓋其若舊兮絕中
心之町畦飲醇醪不覺醉兮遺耳目之所司粵奈
慕金陵之識難兮就子雲而問竒固陋質之難化
兮效捧心於東施顧微末之不自量兮庶榛蕪之
芟夷滌餘波而上之求厥源之所自益自見其所
未見兮亦夫子之所賜安得紐弄頰闔揣摩乾坤

存至道於目擊通妙契於氤氳辨魚魯而復正開
盲聵於吾民使日出之域東海之濱同文一軌而
永囿我聖天子之鴻恩也亂曰文章之富博而精
兮擲地金聲佩琚珞兮維山與斗莫之京兮駕漢
馳楚而大成兮手扶天章文昇平兮燭火日出難
為明兮

雪霽登樓賦

倪謙

維聖皇之御極頌正朔於八荒瞻東藩之有國
限衣帶以相望羗盡忠而盡禮時來享而來王
宜優異以加賚錫九重之詔章爰命詞臣皇華
遠行乃渡馬訾載經樂浪泛星槎於蒼海弭使
節於華陽謹宣詔乎帝命暫假憇於公堂有樓

巋然規制翼翼畫棟暈飛雕欄矢棘納夜月於
璇題灑春雲於頽壁透鮮飈而不礙疊層霄而
獨立信黃鶴之可招想翠微之堪挹暢浩懷之
舒瀉掬洪濤而浣滌茲當三春初孟六雪始晴
屏翳開顏羲和耀精於是司馬先生拉余躡重
階攀兩楹俯曲檻臨危甍覽水壺於天地望京
島於蓬瀛壯三韓之偉觀豁萬古之幽情延若
近接几席則蒼髯怒目老鱗皴剥儼玉虬之竟
飛訝驪珠之闕攫遠坯戶闔則粉甃參差琪林
錯落瑩萬瓦之積素皎千門之凝堊以言乎山
也則北嶽後聳宮殿增輝南峯前峙城郭四圍
峻壁蜿蜒以西驚連嶂迤邐而東馳以言乎水

也則開川縈繞銀虹下垂漢江蕩滴渤澥攸歸
寧長養於魚鼈允流潤於町畦彼其五監六寺
庶府諸司鼓鍾麗譙爭高聘竒紛鷄犬之相聞
驗政教之所施慨唵賞之未既不知身之居於
九夷先生顧余而嘆曰子解斯景之可玩當求
斯雪之所自亶豐年之休徵由上天之明賜於
維聖皇德合乾坤以和召和泝氣氤氳致雨暘
之時若廣率育於蒸民溥靈零於宇內溢餘波
於海濱廼箕封之藩庶兮孰非我皇之渥恩也
余聞之擊節而為之歌曰層構之崇結製之精
褰裳往登極目瑤瓊餘澤漸被自帝京熙熙樂
土民物阜成稱藩東服席大平千秋萬春固屏

翰於皇明

送侍講倪先生使還詩序

聖天子新嗣大統推恩天下翰林侍講錢唐倪公與給事中司馬公奉詔來宣我弊邦無小大罔不瞻望慶抃決旬而星軺言旋我縉紳之士咸歌詩以贈命叔舟為之序叔舟有陪從之分敢以拙辭內翰公天資粹美飾以詩書德業言行求之古人亦不多得其文章之富筆法之奇乃餘事爾可謂誦詩知禮有德有言之君子矣以是知遇聖明近寵光之密勿承清燕之雍容晨夕論思左右帝躬以笙鏞乎治道者為何如哉惟吾東邦自箕子受封禮樂文物夙慕中夏太祖高皇帝之御宇也我

康獻王受命作藩世篤忠款列聖相承眷注有加
凡奉綸音至下國者必命碩儒名公然未有自經
輅顧問之地而出如今日蓋見皇上寵待弊邦之
意也而公又能體綏遠之仁忠信篤敬不以僻陋
而疏傲咨詢咨度務宣上德苟非誦詩知禮有德
有言之君子安能如是哉昔周之盛越裳氏以無
烈風雷雨知中國有聖人重九譯而至况乎親接
聖天子近待之賢如景星祥雲垂東海之濱者乎
使我東民益知天子神聖者未必不由我公也故
舟叨奉杖屨獲辱知待薰芝蘭醉醇醪庶幾變化
陋質矣歸意難挽會合無期新知生別何以為懷
古人贈以不拜請以不說奉贐今方聖主中興之

始凡所施設天下拭目公宜援經擬道贊揚皇猷
大闡治教溥海內外共躋仁壽之域以答天下之
望不亦韙乎景泰初元後正有日朝鮮國奉列大
夫副知承文院事知製教世子右弼善申序

近有人購書燕肆得一書名遼海編乃倪

學士諱在本國時與文忠公酬唱之什也

雖間有他作而公之作十而九昔高麗朴
寅亮使宋題龜山寺詩甚平平祝穆載方
輿勝覽中至今家傳而人誦况公之雄篇
傑作視寅亮何但百倍過之其流布天下
垂耀無窮也决矣今觀編中詩文皆本集
所無而唯和雪霽登樓賦錄焉於本集刪

去之以其重複也

保閑齋集卷第十二

保閑齋集卷第十三

家訓

我家先世初以文學發跡自是以來世守
文學忠孝敦睦以為家法相傳不失以叔
舟不敏承先世積善餘慶受列聖知遇
之隆乃有今日每念物忌盛滿為之當寢
不寐對案忘食戰戰兢兢思所以挹損燕
樂與爾輩夙夜盡心小酬聖恩以不墜
我家業然恐爾輩後生久而漸忘錄其大
略著為家訓茲乃我家世守遺法爾輩各
寫一通出入寓目念茲在茲夫才智俊逸
豪傑之事實非所冀但願汝曹謹守家訓

日慎又慎號為謹飭之士不貽我先人
羞足矣成化戊子秋書于保閑齋

操心第一

人心無常操之則存舍之則亡心苟不存視而不
見聽而不聞况敢知有是非邪正歟是故要令心
在方寸間虛靈不昧然後其應之於事過是非邪
正而不亂矣夫心者一身之主宰目之於色非心
不見耳之於聲非心不聞百體之官莫不待心而
行斯其所以為主宰於一身者歟故欲正百體之
官莫如先正主宰

謹身第二

身不修不可以齊其家何以言之事父不盡其孝

子之於我亦視我之於父事兄不盡其敬弟之於我亦視我之於兄故使一身立於無咎之地然後父子兄弟夫婦之間莫不一於正推而至於君臣朋友特一轉移之間耳○謙讓恭謹縱有非義相干亦當容之勿察察與較○血氣方剛戒之在色色慾之害古人謂之伐性之斧斤○惟口出好與戎駟不及舌故古之慎言者三緘其口守口如瓶○誠按中形於外十目所視十手所指君子慎其獨也

勤學第三

夫耳目挾而心廣者未之有也欲廣耳目莫如讀書聖賢之道布在方冊苟能立志既堅循序而致

精久久自然有得○為學之要只在收放心心在
方寸間自然光明四達照用有餘未有心不定而
能進學者也收放心有要只在於敬○人而不學
正如墻面哲學無不力行雖讀書萬卷亦無所用
故讀聖賢之書當求聖賢之心一一體之於身

居家第四

今俗父子兄弟罕有同居既立門戶各有婢奴漸
成彼此遂致不睦為父兄者固宜包容忍寬裕
慈仁不為瑣瑣苛細為子弟者亦當舍小念大推
誠相體孝友雍睦而已○奢侈之害甚於天災家
道既窮鮮不為濫故居家以節儉為先是非欲蓄
財圖富家道若贍其於養生送死救患周急豈不

霽然有裕哉○族親者與我同源分派在先祖視
之如一苟因先祖積善餘慶得立門戶當思濟窮
恤孤以均先祖之慶○財恃而入者亦恃而出取
之不義必有天殃不義而富不若貧之為愈故君
子貴乎清慎○女謁所當先絕其昵比是以移人
居官第五

為長官者不能獨治必賴於下待下之道推誠以
任之疑則勿任任則勿疑人知見疑必不敢盡其
意雖有願治之志將無與共成矣女無妍媸入室
見妬賢者之進小人所妬百計間之或為公論以
激之或為飛語以中之或使左右諷之似出於無
心要必聞之而後已賢者以義自處斂衽而退不

與之較官長於是不得無疑於下疑心一生又不
得不為苛察之政欲以求其實苛察之政一舉而
萬事墮哉故以聖讒為先務○為下官者事長官
一以至誠遇事不隱善則歸上惡則歸己如有所
屈自省自責不尤於上雖為同列所中亦以誠敬
動之勢不可自明可以引退平心恕物明哲保身
耳小人不顧義與不義如與之爭必為所傷故君
子慎之○清白自守身無所累然後遇事泰然一
污賊賄畏人之知縮縮自愧安能令下遂為猾吏
所持以至於敗身名俱喪者世多有之豈不哀哉
○凡於聽訟雖不為請囑所移苟有先執不得其
正故平心以察之至公以處之

教女第六

婦人配君子而主內治家道之興廢由之世人知
教男而不知教女惑也○婦人貞靜自守柔順事
人專心內政不與外事○上事舅姑非誠敬無以
盡其孝下接婢使非慈惠無以得其心誠敬以事
上慈惠以接下然後夫婦之際情義無間矣○凡
於女工亦當致已若不勤不足以率下○夫者所
仰以終身禍福共之如有非宜當因事善規儆戒
相成期於無咎然不可強之強之則失恩○閨門
之內恩常掩義易至狎暱狎暱之心一生敬謹之
意必弛於是驕妬放恣無所不至夫婦乖張實由
於斯可不慎哉○女子從人所與處者非有骨肉

之恩言語往復多生疑阻遂成嫌隙故古之賢婦
謙恭柔順舍垢匿瑕推誠相與使上下相安身享
諸福以永終譽

策

王若曰法立弊生古今之通患也東漢因都
試起兵之弊省郡國都尉罷車騎材官宋太
祖觀唐末藩鎮之強至一兵一財皆朝廷自
制之然東漢有內重外輕之失宋有武略不
競之患漢文納賈誼之言禮貌大臣不使施
刑其流之弊大臣遭誣不能自愬唐太宗待
臣以耻三品以上不使由諸囚同引諸囚蒙
引而貴臣反不見引所失多矣光武鑒前漢

數世之失權三公備位政歸臺閣矣注擬用
捨自古為難漢唐以後或宰相主之或銓曹
主之得失不能免後人之議此四事皆有關
於治道其詳可得而言歟本朝懲高麗私兵
而盡革之其後大臣有言私兵之利懲高麗
卑辱大臣雖有罪過使不追身以衆證為定
大臣又云後世必有無罪而被誣者懲高麗
大臣之專政大小之事悉取裁決政府不能
自斷大臣云承政院持權太重懲高麗政房
猥濫之弊而吏兵曹分掌之其權亦重大臣
有欲復設政房提調臨時落點者所議由者
之策然乎否乎抑有可議者歟予大夫博通

史策深燭時措之宜其各悉心以對
臣對恭惟我主上殿下持盈守成勵政
求俊彥發策殿庭揣摩歷代得失之跡而欲問
今救弊之術臣雖愚昧請陳其略以對揚
之萬一臣伏讀聖策曰法立弊生古今之通志也
臣聞創業之與持守其勢不同創業之政斟酌時
宜苟損益之葦其弊而止耳昔漢興因秦刑法峻急
謹而守之救其弊而止耳昔漢興因秦刑法峻急
禮樂銷二故賈誼董仲舒咨議歎息以立法更制
為東後世之人見二子之論以為帝王之治凡皆
如此安有所變改以惑人主是豈持守之道乎臣
伏讀聖策曰東漢因都試起兵之弊止此四事皆

有關於治道其詳可得而言歟臣聞夫兵內輕則外重外輕則內重此古今之通患也內輕而外重者西漢唐末五季是也外輕而內重者東漢趙宋是也何以言之西漢外設都尉車騎材官以為藩屏可謂重矣及其衰也翟義之徒因東郡都試勸車騎而移檄郡縣李通勸光武起兵而亦因材官都試之日欲劫前隊大夫及屬正因以號令大衆光武中興熟知其弊六年省郡國都尉七年罷車騎材官九年省關中都尉外重之弊可謂革矣而及其衰也外無藩鎮之援強臣擅政無所忌憚厥後雖改刺史置州牧而漢遂三分又何改絃之甚耶若夫唐與五代之季外重之弊極矣藩鎮跋扈

四分五裂終莫能制宋太祖生長行伍之間熟知
其弊及至即位聽趙普之計雍容盃酒之間顛倒
掌肱之上而收王審琦等兵權以除數百年藩鎮
之弊至於一兵一財皆自朝廷制之外重之弊可
謂革矣而及其衰也寇賊侵軼外無強藩之屏郡
縣星散妻孥靡弱金人南下數日而至城下如罪
無人之境卒之二帝北行逃竄不暇僅保江東而
終於不振此亦理勢之必然也臣竊以謂王莽篡
奪法令煩苛探手觸禁莽起為盜賊况復人心思
漢豈獨是外重之罪乎微欽之間以蔡京為相以
童貫為將而橫挑強敵尚不知自反終非外輕為
得而不至於衰微乎且人君之於大臣所當尊禮

而敬重者也豈可與衆庶同其黥劓髡管乎此賈
誼之所以拳拳於禮貌大臣而文帝之所以不使
施刑者也唐之太宗嘗引囚至岐州刺史鄭善果
太宗曰善果官品不早豈可與諸囚為伍乎遂命
三品以上使不與諸囚同引胡寅論之曰得待臣
以耻之道矣然諸囚蒙引而貴近之臣反不見引
設有誣陷寬抑無由自進其所失又多矣廢後蕭
望之揚憚劉洎張亮之事皆不厭人心遂使大臣
含冤而無所告其尊之也乃所以害之也是豈敬
重之義乎臣竊以謂賈誼告之以不使施刑可也
不可開自裁之端太宗之不使同引可也何不使
別引乎西山真氏曰大臣有罪自殺固免束縛榜

答之辱然其弊大臣遭誣不敢自想而泯默以死
三代必不然也豈不信哉若夫政權人主之大柄
不可授人也而西漢之季大阿倒持強臣擅權以
至於王莽斗筭之才談笑而移漢鼎光武中興長
慮遠計憤數世之失權盡俟諸將而不任以事黜
三公之權而摠攬權綱自以為盡去前世之弊矣
臣竊以為任大臣以信古今之通義也豈可使三
公備位而臺閣及執人主之柄哉及乎宦官之權
盛黨錮之難起而三公縮手傍觀莫敢誰何外召
諸將而漢遂以亡先儒論至於此而以為矯枉過
正且哉至於用人國家之大權也則銓衡之寄不
可不審也宜付之宰相也而資歷銓次不之以煩

宰相也宜付之銓曹也而進退人材不可盡委銓曹也漢唐歷代或付之宰相而流汗終日不勝其煩或付之銓曹而權勢偏重已失其體矣此所以不免於後人之議者也臣伏讀聖策曰本朝止所議四者之策然乎否乎抑有可議者歟臣聞天運循環否極泰來惟吾東方自高麗之季國亂政昏救惟我太祖以天縱之聖應運開國列聖相承酌古準今盡革弊法然天下無不弊之法誠如聖策所教法立而弊生也臣謹救舉兩陳之革私其弊懲高麗權臣跋扈之弊也夫私兵之設初欲居京城而衛王室及其弊也君弱臣強寇屢倒置此私兵之不可不革也而昇平日久兵備惰弛將

不識兵兵不知將倉卒不可用也此所以有復私
兵之請也大臣有罪而不追身者懲高麗卑辱大
臣之弊也高麗之於大臣鞭笞不饒斧質相尋是
豈尊禮敬重之義乎此辱大臣之所以不可不革
也而刑讞難明奸偽日滋乃以衆證定其罪必將
有曖昧冤枉者矣此所以有無罪誣誣之歎也專
政之革懲高麗大臣濫偽之弊也大小之專政府
不能自斷而必稟上裁近侍探柄權歸政院此所
以持權太重之有辭也政房之革懲高麗猥濫之
弊也而吏兵曹分掌其權進退人物得專禍福權
勢太重此所以其權亦重之有說也四者之革未
嘗有弊也而有弊四者之說未嘗不可也而不可

巨竊以謂源四者之弊必有所自救四者之弊在
於任人夫法之不能無弊猶五聲六律之有淫樂
先王知其然故存其大略而付之於人苟不至乎
害民而不強去也則皆不變可也革私兵之弊則
師光武太祖強幹弱枝之意而常以術扼其氣使
之不至於惰弛可也革卑辱大臣之弊則師太宗
賈誼尊重大臣之意而常慎獄讞之曖昧不使至
於奸偽日滋可也革專政之弊則大小之事必經
政府謹敎近侍但如今日之法而無使若光武之
三公備位政歸臺閣可也革政房之弊則使吏兵
曹主之政府亦得與進退之權但如今日之法而
信以任之無使不免後人之議可也是皆可也而

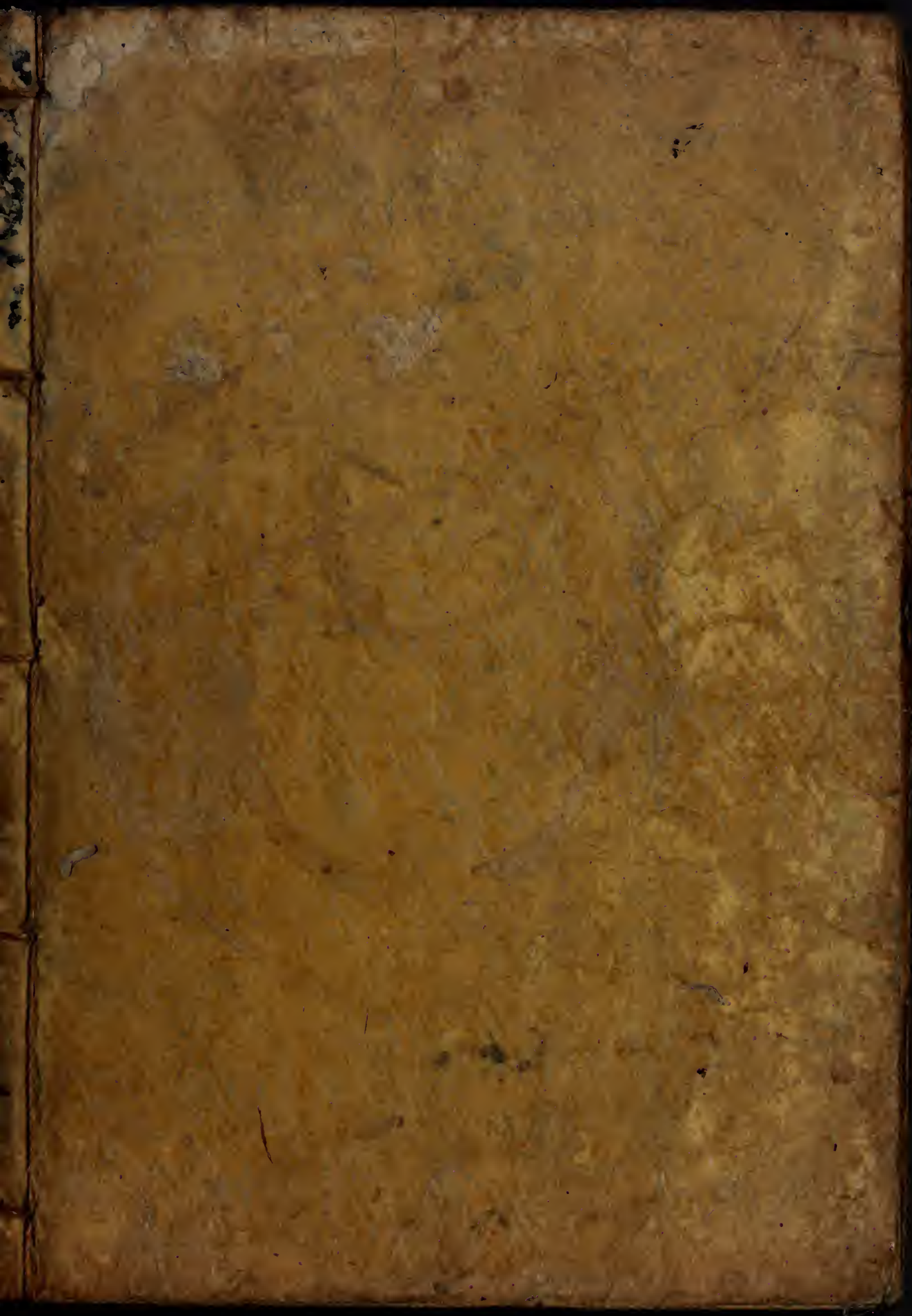
其本必在於得人而任之有人而不與用之而不行其言行其言而不盡其心雖日百變其法亦何益哉臣故曰救四者之弊在於任人也臣伏讀聖策曰子大夫博通史籍深燭時措之宜其各悉心以對臣以孤陋風簷寸晷烏能盡其所懷乎然臣聞自鄉舉里選之法廢而科目之法起矣漢武帝始詔天下舉賢良方正直言極諫之士董仲舒之輩對策忠言讜論傳誦至今然則古之發策問士欲以開不諱之門聞時政之弊而以求夫所以濟世之術非特試舉子而已取士而以策亦法之良者也及至後世上之發策視為古事而下之對策亦特繡章繪句較工拙於文字之間以為自售

之媒耳是未必不自上之人有以致之也如唐文
宗親策制舉劉蕡極言不諱考官馮宿嘆服而不
敢取是畏其言之切也宋熙寧間王安石得政孔
文仲對策議新法遂廢制科是疾其言之直也夫
使之言而畏其切疾其直爲在其開不諱之門乎
此士之所以靡然日趨於巧偽者也方今主上
殿下親策問士是開言路訪時弊而欲求所謂濟
世之術也雖極言如劉蕡議新法如孔文仲亦當
在所容矣臣敢有所隱乎方今之弊有大於四者
紀綱不振朝政日廢民生困苦天變屢見風俗澆
薄貪戢恣行節義不修刑獄枉濫盜賊縱橫臣恐
土崩之患不獨在漢而所論四者之弊不足救也

伏願 殿下廣開言路以受直言然後日與大臣
講求其所以救之之道而行之信如四時堅如金
石何患乎積弊之難改哉 宗社幸甚生民幸甚

保閑齋集卷第十三





一

一

一