

卷四百二十八

泉州府

嘉慶重修一統志

百五十六



宋

州

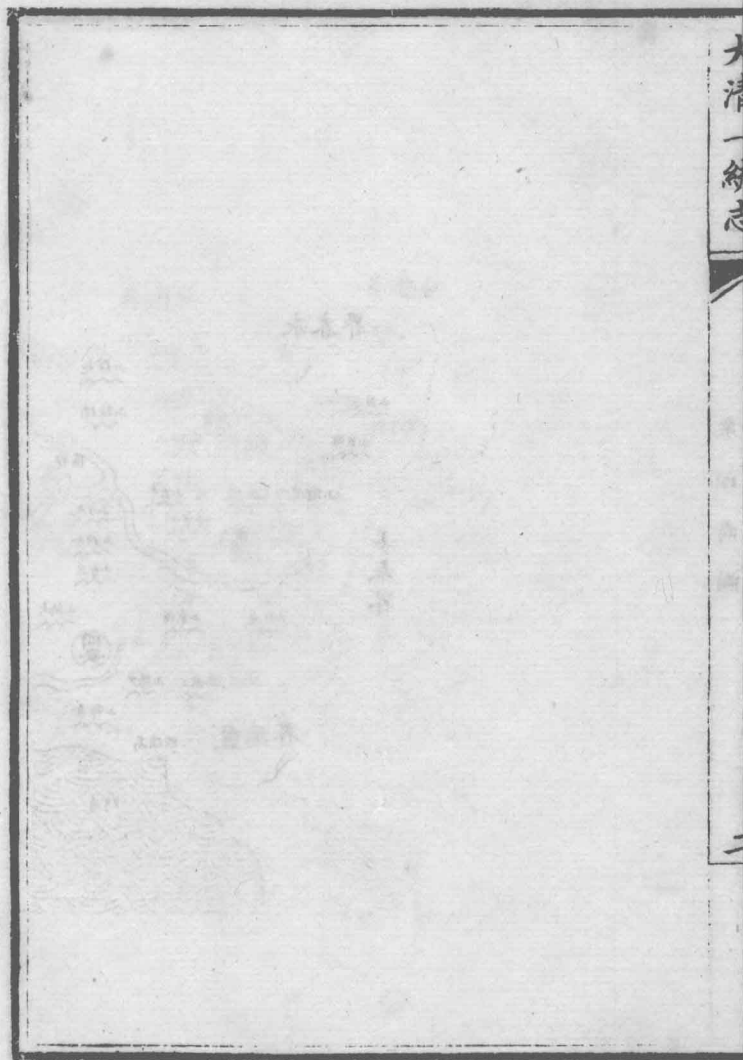
府

圖









泉州府表

泉州

晉 郡地  
會稽郡地  
後漢會稽  
南部地

西漢  
三國

府州

晉 郡地  
晉安郡地

晉

治縣地

宋

晉安縣地

晉梁陳

南安郡  
梁大監中  
置屬東陽

隋

開皇九年  
廢為建安  
郡地

南安縣地

唐

泉州清源  
郡  
武德五年  
置豐州員  
清源軍

五代

初屬王閼  
置州置中  
屬南唐置

宋

乾德二年  
改平海軍  
三年復為  
州屬福建

元

泉州路  
至元十五年  
改武初改

明

泉州府  
府屬福建

武榮州景  
二年置  
觀初廢聖  
武榮州景  
二年置  
石天寶初  
廢郡乾元  
初復為景  
州

晉江縣

久視初為  
武榮州治

開元六年

晉江縣

晉江縣

晉江縣  
路治

晉江縣  
府治

大清一統志

泉州府表

一

縣	南安縣	惠安縣
	治縣地	治縣地
	東安縣 兵置屬建 安郡	
	夏縣 大康如更 名屬晉安 郡	晉安縣地
	夏縣	
	夏縣 梁為高 郡治	
	南安縣 開皇中更 名屬晉安 郡	南安縣地
	南安縣 武德初為 豐州治聖 歷初為武 州	晉江縣地
	南安縣	
	南安縣 屬泉州路	惠安縣 太平興國 六年置屬 寧州
	南安縣 屬泉州府	惠安縣 屬泉州路
		惠安縣 屬泉州府

置縣為泉  
州治

安溪縣

同安縣

治縣地

治縣地

晉安縣地

同安縣  
太康三年  
置屬晉安  
即并省入  
晉安縣

南安縣地

南安縣地

清溪縣  
南唐保大  
宣和三年  
中置屬泉  
州

同安縣  
後唐天成  
四年王閔  
置屬泉州

安溪縣  
泉州

同安縣

安溪縣  
屬泉州路

同安縣  
屬泉州路

安溪縣  
屬泉州府

同安縣  
屬泉州府



大清一統志

泉州府

在福建省治西南四百一十里。東西距二百八十里。南北距二百三十三里。東至海一百

三十里。西至漳州府長泰縣界一百五十里。南至海一百三十三里。北至興化府仙遊縣界一百三十里。

東南至海八十三里。西南至漳州府龍溪縣界一百四十里。東北至仙遊縣界九十里。西北至永春

州界一百五十里。自府治至京師七千二百五十五里。

分野天文牽牛須女分野星紀之次

建置沿革禹貢揚州南境。周為七閩地。後屬越。秦閩

中郡地。漢為會稽郡治縣地。後漢為會稽南部都

尉地。三國吳分置東安縣。晉改曰晉安。屬晉安郡。

宋齊因之。梁天監中分置南安郡。陳因之。隋平陳。

廢郡改縣曰南安屬建安郡唐武德五年置豐州

貞觀元年州廢屬泉州時泉州治閩縣聖曆二年置武榮

州唐志析泉州之南安莆田龍溪置治南安三年廢久視元年復置景

雲二年改曰泉州元和志即今理天寶初改清源郡乾元

初復曰泉州屬江南東道五代初屬王閩晉開運

中屬南唐置清源軍節度使宋乾德二年改平海

軍太平興國三年復為州屬福建路元至元十五

年升泉州路總管府是年置行中書省明洪武初

改曰泉州府屬福建布政使司

本朝因之屬福建省領縣五舊領縣七雍正十二年升永春縣為永春直隸



州以德化  
縣屬之

### 晉江縣

附郭。東至西距二十八里。南距二十里。西至南安縣界三十一里。東至惠安縣界二十一里。西至南安縣界二十一里。北至興化府仙遊縣界二十一里。南至南安縣界二十一里。

界八里。南至海一百三十三里。北至興化府仙遊縣界二十一里。南至南安縣界二十一里。

界三十里。東北至仙遊縣界九十里。西北至南安縣界二十一里。南至南安縣界二十一里。

安縣地。唐久視元年置武榮州。景雲二年改泉州。開元六年析南安縣置晉江縣。為州治。五代宋因之。元為泉州路治。明為南安縣。在府西少北十五里。

泉州府治。本朝因之。南安縣在府西少北十五里。東至西距七十五里。南距一百七十里。東至晉江縣界八十里。西至安溪縣界六十七里。南至同安縣界八十里。北至永春州界九十里。東南至晉江縣界二十五里。西至南安縣界九十里。東至晉江縣界二十五里。西至南安縣界九十里。

永春州界九十里。東南至晉江縣界二十五里。西至南安縣界九十里。東至晉江縣界二十五里。西至南安縣界九十里。

南安縣界九十里。東南至晉江縣界二十五里。西至南安縣界九十里。東至晉江縣界二十五里。西至南安縣界九十里。

縣治。一百七十里。西北至永春州界九十里。漢治縣地。三國吳分置東安縣。晉太康初改曰晉安。屬晉安郡。宋齊因之。梁為南安郡治。隋廢郡改縣曰南安。屬建安郡。唐武德五年為豐州治。貞觀元年

南安。屬建安郡。唐武德五年為豐州治。貞觀元年

州廢。聖歷二年。為武榮州治。三年州又廢。久視元年。於縣東北界置武榮州。尋改泉州。以南安屬焉。

宋因之。元屬泉州路。明**惠安縣**在府東北五十里。屬泉州府。本朝因之。東西距七十五里。

南北距九十五里。東至海四十五里。西至晉江縣界三十里。南至海四十五里。北至興化府仙遊縣

界五十里。東南至海五十里。西至晉江縣界三十里。東北至仙遊縣界四十五里。西北至仙遊縣

界四十五里。漢治縣地。晉以後為晉安縣地。隋為南安縣地。唐為晉江縣地。宋太平興國六年。析置

惠安縣。屬泉州。元屬泉州路。**同安縣**在府西南一百三十里。東

西距一百十五里。南北距一百三十五里。東至南安縣界四十里。西至漳州府龍溪縣界七十五里。

南至海八十里。北至安溪縣界五十五里。東南至南安縣界四十五里。西南至龍溪縣界七十五里。

東北至南安縣界四十里。西北至漳州府長泰縣界五十里。漢治縣地。晉太康三年。析置同安縣。屬

晉安郡。尋省入晉安縣。隋唐為南安縣地。五代後唐天成四年。王閔復置同安縣。屬泉州。宋因之。元

屬泉州路。明屬泉州府。本朝因之。安溪縣。在府西一百五里。東西

十五里。東至南安縣界二十五里。西至同安縣界

六十里。南至南安縣界二十五里。北至永春州界

六十里。東至南安縣界四十里。西南至同安縣

界六十里。東北至永春州界九十里。西北至龍巖

州漳平縣界一百七十里。漢治縣地。晉以後為晉

安縣地。隋唐為南安縣地。五代南唐保大中分置

清溪縣。屬泉州。宋宣和三年。改曰安溪。本朝因之。

元屬泉州路。明屬泉州府。本朝因之。

**形勢** 川逼溟渤。山連蒼梧。唐歐陽詹。閩越奧區。地帶

嶺海。宋錢熙。表以紫帽龍首之峯。帶以金溪石筍之

阻。宋陳知柔。修二門記。北枕清源。西拱紫帽。漲海經其南。岱

嶼襟其會。宋淳祐志。北負洛陽。南面晉江。倚泉山而城。

三台山。八卦水。明王世懋。閩部疏。

風俗民淳訟簡素稱易治。宋王十朋地推多士素習

詩書。宋曹修睦建學表。其地少寒故曰温陵。圖經煮鹽鬻魚

為業商賈鱗集。圖經俗尚儉樸號曰海濱鄒魯。隆慶府志

城池泉州府城。元至正三十二年拓建。明萬曆三十二年

年重建。本朝順治十五年修。康熙三年。十七年。雍正九年。乾隆十六年。嘉慶五年重修。晉江縣

附郭。南安縣城。周七百七十四丈。門四。引萬石陂水

朝順治十三年重建。康熙惠安縣城。周九百八

三年修。乾隆十一年重修。周一千二十丈。明嘉靖三十一年建。萬曆三十八

年重建。本朝順治四年修。康熙十七年。乾隆十

六年修。同安縣城。濠周八百四十六丈。門五。各為重門。

年重建。明景泰元年重建。本朝順治十二年修。安

康熙十七年。二十四年。乾隆二十二年重修。

溪縣城

周六百二十六丈。門四。水門二。明嘉靖四十年。本朝順治十三年重建。雍正

二年修。乾隆五年。十六年重修。

學校泉州府學

在府治南育材坊。宋太平興國七年。本朝康熙十二年修。雍正二年。

乾隆二十六年。嘉慶十六年。晉江縣學。在縣治東。行年重修。入學額數二十名。

熙四年。建於行春門內。明洪武初。移建今所。本朝康熙七年。修。五十二年。乾隆十四年。重修。入學

南安縣學

在縣城東二里。宋紹興中建。乾隆二十七年。重修。入學額數二十名。

惠安縣學

在縣治中。修。雍正十二年。乾隆二十七年。重修。入學額數二十名。

同安縣學

在縣治東南。宋紹興十年。修。十五年。雍正九年。乾隆十年。二

安溪縣學

在縣治東南。宋

紹興十二年。建。本朝康熙二十五年。重建。雍正元年。修。乾隆二十年。重修。入學額數二十名。温

陵書院

在府治東。本朝乾隆七年拓建。清源書院在府

治東南。本朝乾隆三十二年建。

小山叢竹書院

在府治東北。本朝乾隆三十二年建。

康熙四十年建。中有亭。宋朱子題。頭曰小山叢竹。因取以名書院。

梅石書院

在府治東。

北。舊名一峯書院。明嘉靖八年。以羅倫誦官講學於此。因建。本朝乾隆十五年重建。改今名。嘉慶

石井書院

在府城西。南安平鎮西。舊名盤頭。精舍。宋紹興初。朱松為鎮官。講學

於此。嘉定四年建。本朝康熙三十九年。豐州書院

年重。乾隆十四年。增臺門及兩廡。

在南安縣治東。本朝乾隆二十年建。

螺陽書院

在惠安縣學宮右。本朝乾隆二十年建。

朝康熙年間建。乾隆十四年。移建今所。

雙溪書院

在同安縣治東。本朝乾隆二年建。

文公書院

在同安縣大輪山麓。初在城隍廟左。元至正初。賜額大同。明成

化間。遷於儒學東。嘉靖間改建今所。本朝康熙二十七年。修。乾隆十七年。重修。

玉屏書院



院

在同安縣廈門城內。本朝乾隆十六年建。

紫陽書院

在同安縣廈門朝天宮後。

本朝雍正二年建。四年拓建。又安溪縣東南啟聖祠前。亦有紫陽書院。朱子簿同安時。嘗按事於

考亭書院

在安溪縣治城隍廟東。本朝康熙五十二年建。乾隆二十二年修。按

舊志載歐陽書院。在晉江縣東北清源山。唐歐陽詹林蘊林藻讀書處。奉先書院。在南安縣西三里

九日山。宋建。乾道中改為墨妙堂。浯州書院。在同安縣東南浯州。元建。鳳山書院。在安溪縣北鳳

山。明正德十六年。謹附記。

戶口

原額。人丁。一十二萬七千七百七十九。今滋生。男婦。大小。共二百三十八萬一千四百二十九。

名口。計四十五萬三千一百二十九戶。又屯民。男婦。共六萬七千八百三十三名口。計三千九百五十五

戶。

田賦

田地。一萬三千七百五十九頃八十一畝二分。六釐。有奇。額徵地丁正雜銀一十二萬七千七

十九兩六錢二分七釐。米五千九百七十七石三分六釐。合一勺。屯田五百七十一頃九十八畝一分六釐。有奇。額徵丁糧銀二千二百四十四兩三錢二分。米五千五百一十九升三合。

山川清源山

在府城北五里。郡主山也。舊名泉山。一記。山有孔泉故名。朱買臣傳謂東越王所保之泉山是也。上下皆石。上石如殼。下石如砥。中坼孔竅

而泉出焉。方輿勝覽。山周環四十里。有石乳泉。下達於江。其巔有清源洞。以泉名山及州。以清源名郡。蓋本於此。通志。在晉江縣東北八里。高數千仞。上多巖洞。其得名者凡三十六。閩書三十六巖洞。

純陽洞。紫澤宮。東巖。西巖。海潮室。南臺巖。蓮巖。半嶺巖。棲霞巖。大道巖。泰嘉巖。靈源菴。碧霄巖。不易巖。瑞像巖。寒山巖。日休巖。妙覺巖。獅巖。龜巖。虎巖。賜恩巖。中巖。下巖。紫雲巖。彌陀巖。觀音巖。梅巖。木

龍巖。勢至巖。清泰巖。羽仙巖。片瓦巖。泰空室。無塵菴。楞伽院是也。縣志。上起三峯。中峯有上下二洞。

上洞名純陽。下洞名紫澤。上下洞之間。即清源泉也。府志。自清源之陰。分而東行為萬安山。至洛陽泉



江南岸而止。相近曰梁相山。其迤而入郡城者。東  
北曰虎頭山。一名松灣。折而北曰雲山。為宋時州

治。韓琦生時格樹開花處。迤南曰鸚鵡山。有巨石  
卓立如鸚鵡。故名。更折而西南曰昇文山。以漢末

王朗登臨於此。亦名朗山。一名萬歲山。在晉江縣  
龍頭山。又西曰莪山。山有莪泉。萬歲山。在晉江縣

一名法石山。下有法石寺。宋初陳洪進築壇遙祝。  
以效蒿呼。後人名其地曰萬歲坡。其左有石頭山。

山有三石傑出。又雁塔山。亦在縣。靈山。在晉江縣  
東南十里。平地突起。高岡國秀。

里。下瞰東湖。前有盤石。可觴坐百人。上有懸石。撼  
之輒動。搖不止。名碧玉。越左為雲谷山。明蔡清嘗

讀書於此。上有塔院。名雲谷室。又十里有金釵山  
桃花山。山土紅如桃花。相連為赤蝦山。

在晉江縣東南三十里。兩峯延袤數百丈。若釵股  
態。左有石鏡峯。右有石獅巖。上有六勝塔。頗壯麗。

浯嶼水寨。移置於此。以寶蓋山。在晉江縣東南四  
地名石湖。亦曰石湖山。寶蓋山。在晉江縣東南四

山。絕頂有石塔。名關鎖塔。聳出雲表。商舶望此為  
抵岸之標。俗謂之姑嫂塔。下有聖泉井。隨海潮沙

為盈縮。山半有虎岫巖。東南跨海。旁有金卷。岱峯山。  
鞍山。俗呼小孤山。亦名天馬山。中有月菴。

在晉江縣東南。陶書。中有石佛巖。相傳宋嘉定中。  
石露。夜光三道。僧守淨。錫彌陀觀音。勢至三尊。旁

刻泉。南佛國四大字。宋獅山。在晉江縣南十里。昔  
王十朋書。字高六尺許。

名峰山。山前有行輦山。相傳宋幼主南行。至此下  
輦。故名。又南二十里有象陷山。山勢雄大。其東南

為石羅裳山。在晉江縣南三十里。為府城崇山。山  
龜。山。羅裳山。東有玉髻峯。下有畫馬石。又有龍湫

六井。汲一井動。華表山。在晉江縣南四十里。頂有巨  
則五井皆動。

州山。尖聳秀淨。靈源山。在晉江縣南四十里。其山  
與府城相對。

山。舊名吳明山。以有靈泉。大旱不竭。改今名。上有  
望江石。南瞰大海。如在眉睫。絕頂有紫雲峯。

靈秀山。在晉江縣南五十里。上有小巖。湖橫山。在  
至則石潤。潮退則石燥。名海潮巖。

江縣南七十里。橫於郡南。石塔山。在晉江縣西南  
長數里許。龍蛇二水出焉。

山從腰至麓。乃一大磐石。長二百餘丈。其穿伏水底。尤不可測。號萬家石。宋初有僧建塔於頂。因名。

左為龜山。有石卓立。二丈許。名石筍。又西南里許。有鼓雷山。有石如鼓。叩之聲如雷。又二里有龍首

山。亦名龍頭嶺。下有妙峯。紫帽山。在晉江縣西南。堂。唐歐陽唐別墅在焉。與南安縣接界。

方輿勝覽。州有紫帽山。為郡之前山。嵯峨摩天。絕頂常有紫雲。故名。山椒有龍池。府志。在縣西南五

里。其南即南安縣界。山脈自南安烏石山蜿蜒而

來。有十二峯。峯之最高者有二。左峯之陰有金粟洞。右峯絕頂有凌霄塔。西有石鼓丹竈。雙陽山。在

江縣北十里。與南安縣接界。郡城望之。微有大

曰大陽。小陽。南望之。則兩山並峙。一名朋山。舊志。

朋山大陽之巔。有泉。五洋山。在晉江縣北五十里。深不可測。名為龍潭。山頂有田千畝。宋時

有五姓居此。今訛五為吳。豐山。在晉江縣北六十里。有小髻洞。山麓有清水巖。豐山。每遇水旱。鄉人禱之。常豐。故名。山頂有雙了。亦名雙髻山。又縣東南三十里。亦有豐山。南安縣南七十里有大豐山。

鳳山

在晉江縣東北。勢如飛鳳。故名。一名黃積山。又名皇積山。明嘉靖三十七年。倭賊掠鳳山。

清源山。犯南安。即此地。相連為大旗山。下有龍山。在

安縣東六里。形如龍。蜿蜒而西。靈秀山。在南安縣東

如屏障。山上有巖。旱禱輒應。相連者曰佛跡山。九

域志。上有足跡。相傳以為佛跡。舊志相近有翠屏

山。有大小潘山。按此與晉江縣之靈秀山。雄山。在

安縣南六十里。山勢高大。諸峯皆在其下。仙境山

又有半月山。以形似名。與壺公山相近。楊樵夫遇仙處

下有白家坡。通九溪水。又雖龍山。亦在縣南七十

里。覆鼎山。在南安縣南八十里。既田三千頃。楊子山

在南安縣南八十里。山多泉源。清泚帝流。巖有清

水泉。從石罅出。禱雨輒應。舊志相近有黃新山。與

同安縣接界。山麓多圭峯山。在南安縣西南三里。

野菊。亦名黃菊山。下有報觀寺。後為錦

田鄉。明傅夏器居之。手  
植荔枝。諸珍果自給。**烏石山** 在南安縣西南二

其東為九洲巖。又東有龍水巖。巖下有小井。四時  
有石光黑如漆。因名。絕頂有三石列峙。號三公石。

不。鳳棲山 在南安縣西南三十里。自烏石盤旋連  
鳩。而南來。東南有石柱。端方峭拔。高五丈。

餘。闊一丈四尺。天欲雨則柱出泉。相傳昔有鳳棲  
其上。舊志相近有松崎山。氣候常溫。古名陽調坪。

**五峯山** 在南安縣西南五十里。山頂有石。方廣十  
餘丈。下覆如屋。可容五百餘人。其色駑然。

一名白石山。亦名一片瓦。西下半里許。有白雲巖。  
獅子巖。下有靈泉。又有覺海巖。亦名燕巖。上產佳

茗。中**柏峯山** 在南安縣西南六十里。山多柏木。亦  
有寺。名靈秀山。產嘉茗。九溪之源出焉。

**麗碧山** 在南安縣西南六十里。峯巒秀  
麗。山石娟好。潔白可愛。故名。**九日山** 在

安縣西三里。方輿紀勝。去城五里。俗常以重陽日  
登高於此。故名。府志或云有道人言吾自戴雲山

來。此九日乃到。因名山。故有三十六奇。朱子嘗與  
傅伯成戴酒過此。後復與陳知柔賦詩懷古。上有

朱子書九日山三字其西  
有高士峯東為姜相峯  
**金雞山** 在南安縣西三  
里寰宇記在縣

西南六里縣志相傳有金雞止其上故名雙溪之  
水流經其北謂之金溪宋傅自得與朱子泛舟于

此朱子詩扁舟轉空濶煙水浩  
將平月色中流滿秋聲兩岸生  
**大帽山** 在南安縣西三十里

與同安縣接界廣袤十餘里項有巨石九層其形  
似帽有象潭四時皆盈早禱輒應同安縣志大帽

山在縣東北三十五里又有  
西大帽山在縣西八十里  
**福泉山** 在南安縣西

勢雄峻中有流泉一名覆般一  
名象卧皆以形似名有八尺嶺  
**大羅山** 在南安縣西五十里

接同安縣界山高而險東田溪水出焉又名靈水  
山同安縣志在縣東北五十里西南巔有螺巖一

名螺巖又西南有浮潮山  
相傳潮水至此山若浮  
**九峯山** 在南安縣西北

峯頂有巖曰西華巖  
五代時諱峭居此  
**石磴山** 在南安縣西北七里

用石皆  
需此  
**雙溪山** 在南安縣西北十里永春安溪二  
水至此會合故名山上似印

亦名印  
峯山。楊梅山。在南安縣西北二十里。下有虎巖。巖橫亘如列屏。又十里有齊雲山。

大安山。在南安縣西北三十里。山陡絕難於登陟。頂有真武巖。巖中可容百人。龍源。

山。在南安縣西北三十里。其下有泉。從石鑄出。永春水經其下。曰洪瀨溪。御看山。在南安縣西北三十里。秀銳峭拔。其

泉。出石凹中。可療眼疾。困山。在南安縣西北三十里。亦名英山。五

形如困。航海者率以此為標準。下有龍窟泉。英岌山。在南安縣西北三十里。亦名英山。五

踞數十里。中峯尖而勢差伏。旁二峯兩翼布張。如鷹隼。又名鷹山。南安縣治之對山也。產茶甚佳。下

為英洋溪。又有九仰山。泉。翔雲山。在南安縣西北三十里。按同安

安溪二縣界。其形似象。又名象運。葵山。在南安縣西北六十里。疊

山。東有池溪巖。英溪之水出焉。城山。在南安縣北三十里。樹

石如筍。號疊石。又木周匝如城。山前有溫泉。四。三熱而一溫。相。盧嶺山。在南安縣北四十里。近有奇龍山。四瑞山。盧嶺山。在南安縣北四十里。下有瀘溪。相近有洪



**高蓋山** 在南安縣北少西五十里。山頂方平如蓋。以有歐陽詹詩。亦名詩山。下有村曰

詩村。詩漢水出。高田山 在南安縣北少西六十里。馬。東入永春溪。山最高峻。頂上闢田數十

畝。土人種瑞香。天柱山 在南安縣北少西七十里。花。高大異常。高可以望郡中。四圍八山

扶向。中有田數百畝。田中有數小五公山 在惠安

山如棋。子。俗謂之八仙奕棋云。十七里。府志。相傳蕭梁時。唐公誌。峯崎山 在惠安

公寶公化公朗公共隱此。故名。北三里。有縣水口。又黃崎山 在惠安縣東四十里。

土色微黃。三面皆海。鹵氣吹盪。不生草木。宋時產鐵。嘗置鑪於此。又名揚旗山。又南十里為香山。

**松洋山** 在惠安縣東南三十里。山最高大。為一方

僅容一人側入。其中可容二三靈瑞山 在惠安縣

百人。宋元之末。居民避難於此。里。橫列如屏障。然。上有靈瑞山。淨山 在惠安縣東南

巖。東麓有龍泉。亦名龍泉山。淨山 在海中。圓淨尖秀。



下瞰東溟。上多怪石。如水鬻射狀。最小峴山在惠安縣

高而峭拔者三峯。登之可觀日出。北對黃峴。南控大東峴山。在惠安縣。東十里。北對黃峴。南控大

峴山。在惠安縣。東十里。北對黃峴。南控大東峴山。在惠安縣。東十里。北對黃峴。南控大

峴山。在惠安縣。東十里。北對黃峴。南控大東峴山。在惠安縣。東十里。北對黃峴。南控大

峴山。在惠安縣。東十里。北對黃峴。南控大東峴山。在惠安縣。東十里。北對黃峴。南控大

峴山。在惠安縣。東十里。北對黃峴。南控大東峴山。在惠安縣。東十里。北對黃峴。南控大

峴山。在惠安縣。東十里。北對黃峴。南控大東峴山。在惠安縣。東十里。北對黃峴。南控大

峴山。在惠安縣。東十里。北對黃峴。南控大東峴山。在惠安縣。東十里。北對黃峴。南控大

峴山。在惠安縣。東十里。北對黃峴。南控大東峴山。在惠安縣。東十里。北對黃峴。南控大

峴山。在惠安縣。東十里。北對黃峴。南控大東峴山。在惠安縣。東十里。北對黃峴。南控大

城山名。同地異。登科山。在惠安縣治西。舊名登高。宋盧瞻請書其上。舉八行科。故易今名。

東平山。在惠安縣西二十餘里。羣山連屬。東有平原三四里。復起一峯。因名。又東南數里曰

卧龍山。盤曲回復。中起一峯。如龍昂首。鶴堂山。在惠安縣西二十里。下瞰洛陽江。頂有五丈餘。泗州山。在惠安縣西北。山頂有天閣。雲峯

山。在惠安縣西北。泗州山。前有一石。上廣下削。架於其上。若將墜馬。併力推之不動。兒童以大帽山。在

芥挺之輒動。俗呼危石。其西曰大中山。大帽山。在安縣西北四十里。雲峯之北。屹立千仞。絕頂寬平。廣百餘丈。有泉一泓。其深莫測。山產磁石。黃精。萬

年松。按此與南安同。三髻山。在惠安縣西北四十里。高聳千仞。頂拔三峯。形如環髻。上有仙人橋。橫跨兩山。沂山。在惠

崖。崖甚深杳。旁有龍湫。其西為雞籠山。安縣

西北。一名芹嶺。下有芹溪。上

有寶蓋巖。坐禪臺。濟龍潭。

太白山。在惠安縣西

名蓮花峯。有石方直如碑。錫。螺山。在惠安縣治。宋蔡襄書太白峯三字於上。螺山。舊名羅山。以形

如螺髻。史今名。又名登龍峯。又龍音山。崑崙山。在惠安。蟠山。在縣北門外。稍東為觀音山。崑崙山。在惠安北

三十里。志勝。山勢高聳。望之如祥雲然。上有清泉石室。宋蔡襄嘗讀書於此。大中祥符間。有僧道養

居山南巖下。能伏虎。因名伏虎巖。胡盧山。在同安縣城西。北隅。平

有。四小山。俗呼五蘆。九躍山。在同安縣東。一里許。山。宋蘇頌居此山下。九躍山。山形蜿蜒。九頓九伏。

至雙溪。三魁山。在同安縣東。四十里。山峯奇秀。一名鳳山。三魁山。為邑境諸山之最。相近有鴻漸

山。其山高冠羣峯。與浯洲嶼界。寶蓋山。在同安縣南。隔海相對。山後為南安縣界。寶蓋山。在三十里。又名

寶傘。一名美人山。相連者曰豪山。山巔有龍潭。天將雨。龍則擊水。聲如鐘磬。山麓有祠。禱雨輒應。天

按此與晉江縣之。金鞍山。在同安縣南。三十里。上寶蓋山。名同地。吳。金鞍山。有泉自石罅出。大旱不

竭。一名夕陽山。在同安縣西南。七十里。以在西方。天馬山。夕陽山。最高。遙接落日。故名。上有遁跡巖。

真寂寺。相傳唐宣宗文圃山。在同安縣西南七十里。方與勝覽。在同安

縣西。上有花園。唐文士謝脁及弟修嘗居此。舊志。南近海濱。接海澄縣界。層巒疊嶂。深洞長谷。有龍

池。巖及雲藏雲峯。雲泉雲壑。諸勝。其三重山。在同安縣

南。曰崑山。有石如盤。上有巨人跡。西六十里。與海澄縣接界。複嶺。溪東山。在同安縣

重岡。高聳千仞。下有溪水出焉。里。山麓有龍潭。旁有大盤石。高下位置不一。石中

有眼。大小參差。大者如井。如盤。小者如甌。如碟。中俱有水。天將

雨。其聲如雷。蓮花山。在同安縣西北三十里。峯巒又名夫人山。山有太華巖。朱子書字。又西為芋溪

山。下有芋溪。又西十里為大夫山。與安溪縣分界。三秀山。在同安縣北十里。三峯秀出。大鳳山。在同安縣

北三十里。山勢延袤。形如鳳翅。朱子詩。門前寒水青銅闕。林外晴峯紫帽孤。記得南蛇通柳浪。依稀

全是綉。大輪山。在同安縣東北。方輿勝覽。去縣一川。圍。里。羣峯環列。如吳人奇鬼。或乘車

張蓋。或衣冕。或如帶甲。或如蹕馬。勢若奔輪。故名。舊志。山與應城山相接。橫亘十餘里。西南一

峯。屹然倚空。曰羅漢峯。下有金光井。蒼翠峯。金牛石。湫流泉。達夫巖。諸勝。而留月巖為最奇。山北有

二松。朱子書。同山。在同安縣東北一里許。一名梅戰龍松三字。同山。與大輪山對峙。石上鐫同山

二字。朱子筆也。北辰山。在同安縣東北二十五里。王閔時為北鎮。上有巖。其側有十二龍潭。

崑嶺山。在同安縣東北三十里。平地突起。下有大眉山。在安溪縣東十里。又名眉田山。相近有

小眉山。又東為高田山。與南安縣接界。北觀山。在安溪縣東南五里。山有石筍高五丈。曰

牛心石。下有溪水。回環縣治。名北地灣。金龜山。在安溪縣東南。山勢

形如龜。當縣水口。旗山。在安溪縣東南。山勢如旗。一名馬旗山。黃龍

山。在安溪縣南。與縣北鳳山相對。上有石如帽。如

山。山有三峯。中峯稍低。旁有黃蘗山。在安溪縣南

兩峯相對。峙如公宇。故名。黃蘗山。十五里。一名

南山。又名午山。為邑中衆山之宗。深林邃谷。有筍巖。菱稻之饒。山腹有五峯巖。五峯尖秀。亦名頭陀。

**產坑山** 在安溪縣南。唐周朴居此。上有瀑布泉。其前有塘。一名周塘山。相近有宮山。山

半有盤石。可坐數十人。其中空虛如宮然。**閩山** 在安溪縣西南二十餘里。一名浪來山。謂山勢

如浪也。山半有閩苑巖。巖有巨罅。其上平廣。可坐數十人。下有月潭。形似半月。潭中蓮花石。出水三

丈餘。**龍塘山** 在安溪縣西南二十餘里。上有龍門嶺。兩石夾峙。如門。懸瀑數十丈。舊有龍門

驛。**蓬萊山** 在安溪縣西十里。舊名張巖山。上四馬。有清水巖。巖下出泉。四時不竭。馬

**山** 在安溪縣西二十里。亦名駟嶺。俗名赤嶺。蘆汀霞坑。二水合流於此。其左有聖泉巖。上產茶極

佳。相近有碧水巖。山北有石可。鶴頂山 在安溪縣容百餘人。水出其下曰碧水。

耳山。蜿蜒數十里。頓起高峯。崔巍插漢。惟秋冬時露。山尖。涉其頂。可望千里。為泉漳間巨鎮。山下水

口有石柱。亘峙水中。高五十餘丈。大數十圍。名砥流石。**佛耳山** 在安溪縣西

名佛天山。山絕高大。可耕可廬。其前曰九峯山。亦名九仙。唐敦仁構望雲亭。面峯以寓思親之意。

**石鼓山** 在安溪縣西北百里。有石如鼓。下有穴。廣丈餘。相連有石梯嶺。巨石高峻。有五十餘層。

**朝天山** 在安溪縣西北一百餘里。以勢若朝天。而名。上有天安巖。相近有坑源山。兩旁

高聳百餘丈。南斗山 在安溪縣西北一百二十里。故中有坑最深。南斗山 在安溪縣西北一百二十里。故

名**鐵礦山** 在安溪縣西北一百鳳山 在安溪縣北。為兩翼。若鳳翥然。一名鳳髻山。為縣治主。翠屏山

山。按此與晉江縣之鳳山名同地異。巨峯。高出羣山之表。其東有大尖山。山有雪。山

北五十里。山上有積雪處。歲**覆鼎山** 在安溪縣東。早禱之。若巖溜滴。湫即雨。

永春州界。形如覆鼎。不生草木。明嘉靖二十六年。賊陳日輝據覆鼎山為寇。出沒泉漳之交。僉事

余礦討平之。按此與南**瞻跡嶺** 在晉江縣東。安縣之覆鼎山。名同地異。

泉州府



洋嶺

在南安縣西北四十里。鵬溪水出焉。五通嶺

在同安縣南七十里。舊志相傳文天祥侍幼主。避元兵至縣。越城南下。輦過縣東龍窟村登舟經此。

路通新安角嶼。路旁有巨石二。天祥書龍門二字。按龍窟村在縣西南十五里。有三巨石連接水

中。名御吟詩嶺。在安溪縣西北八十里。相近有石

在縣東南。接南安縣界。東嶺在縣西南。接同安縣界。磨鎗嶺在縣西。接長泰縣界。打鼓嶺。吉添嶺。俱

在縣北。接舟峯。在晉江縣東北。清源山五台峯。東

永春州界。舟峯。在晉江縣東北。清源山五台峯。東

無塵菴。左有林洞。唐林益林藻。蓮花峯。在南安縣

讀書處。宋劉子翬有謁舟峯詩。蓮花峯。在西北二里。

八石巖。開若蓮花。然。上有蓮花臺。宋黃庭堅作蓮

花巖銘。朱子有詩。左為不老亭。西行數百步為奇

石室。有圭峯。在惠安縣東北。四里。與黃崎山相

石門。對其北有大聖崖。巖壑幽絕。東臨大海。

清水巖

在惠安縣西南二十八里。山石相撐。鳥



**嶼** 在晉江縣東二十里。四面湖水環繞。民居輻輳。以舊有石頭路。潮至則沒。宋寶祐中始作石橋。以

通往**岱嶼**。在晉江縣東南五十里。介於石湖北。洛來。兩山間。其相連為白嶼。聳出江中。為洛

陽石湖諸港湍流分匯之處。左右**獼窟嶼**。在惠安多沈沙。遷徙不常。屢為商船患。

十里海中。舊志。宋開禧間僧道詢運石成橋。七。百七十間。直波海門。約五里許。潮半落則通行。至

今藉其利。亦曰**獼窟嶼**。在同安縣東南四十里。又樂嶼。在縣東北。白嶼。在同安縣東南。稍西為

泗洲嶼。按此與**寶珠嶼**。在同安縣東南四十里。晉江縣白嶼地異。寶珠嶼。在同安縣東南。高浦所前。狀如寶珠

故名。大登嶼。在同安縣東南五十里。廣六十七里。又南石泉。瑩列甘寒。一名仙人井。大擔嶼。在同安縣東

又有夾嶼。在大小登二嶼間。大擔嶼。在同安縣東。圍五里。相連有小擔嶼。在廈門所前。周圍四里。又

有檳榔嶼。與小擔相連。明嘉靖二十七年。賊攻沙頭嶼。衛大擔外。烈嶼。在同安縣東南八十里。金門

嶼。官軍擊卻之。烈嶼。廈門之中。周二十里。中有大門

小山數十。其高者曰吳山。牧山。樓山。湖山。而吳山為最。牧山之前。舊有牧祠。有軍營。山後有馬寨。有

草湖。唐置牧馬場於此。 **活洲嶼**。在同安縣東南海中。一名金

十里。廣袤五十餘里。有山數十。最高者曰太武。狀若兜鑿。山有海印。上下二巖。又有太武巖。玉儿巖。

蘇月池。眠雲石。偃蓋松。跨鼇石。石門。石室。蠓眼泉。倒影塔。千丈壁。一覽亭等十二奇。又南有南太武

山。特立海中。高出羣峯。其地亦曰五澳。 **活洲嶼**。在同安縣南四十里。

合流。經此入海。舊志。以在兩方而名。 **嘉禾嶼**。在同安縣西南六十里。

一名鷺嶼。一名廈門。廣袤五十餘里。五峯並峙。而無盡巖。居中最高曰洪濟山。上有雲頂巖。兩旁大

石為門。西北有薛嶺。嶺南為唐陳黠居。嶺北為薛令之居。時號南陳北薛。有金榜山。堂側有金榜石。

黠讀書處。臨海有石名釣魚磯。黠垂釣處。又有動石。在賢籬港口。潮至石動。又有浮沈石。潮漲則浮

水面。潮退則沈海底。天將風則石有虎聲。又有虎瀛。巖。一名玉屏山。與萬石巖相對。又有虎山。山麓有

龍秋亭。下有龍洞。四時不涸。鼓浪嶼。在同安縣西南六十里。厦門西北。多大石。相近有雜

浦嶼。在高崎西北。鷓鴣礁。在晉江縣東南海中。上有巨石。餘文。一塔峙其上。如簪華然。

海。府境四縣濱海。自興化府莆田縣西南接界。環經惠安縣東南四十里。又西南經晉江縣東南

百里。又西南經南安縣南七十五里。又西經同安縣南八十里。又西接漳州府海澄縣界。元和志。泉

州。東至大海南至大海一百里。南安縣海在縣東南九十里。新唐志。泉州自州正東行二日至高華

嶼。又二日至龜鼈嶼。又一日至流求國。舊志。府境之海。東接莆田。西接海澄。延袤三百餘里。明時分

設衛所以防門戶。佛堂蚶江兩澳。為肘腋要地。南安縣東南海口。有石井巡司。及淘尋運河二澳頭。

為守禦之處。惠安縣東南濱海。北自樂嶼。南屬岱嶼。並海凡百餘里。明時築沿江五城。以為屏障。同

安縣三面距海。其浯洲與嘉禾俱沿海衝要之地。圖說。晉江之永安衛。同安之金門厦門高浦三所。

為沿海重鎮。晉江在晉江縣南。上源即南安縣之雙溪也。雙溪。一曰桃溪。出永春州。一曰藍

漢出安溪縣。自南安縣西北十里雙漢口合流。東過金雞山曰金溪。又東溪流益大。繞縣南曰黃龍

江。又東南經晉江縣界石筍山下曰筍江。又東至縣南門外曰浯江。亦曰蚶江。通名曰晉江。又東至

溜石渡。曰溜石江。環城東南流。經法石司南。又東達於岱嶼入海。元和志。晉江縣置在晉江之北。因

名。新唐志。縣北一里有晉江。開元二十九。別駕趙頊貞鑿溝通舟楫至城下。寰宇記。晉江在州南

一里。自南安縣來。流五十里入海。方輿勝覽。晉南渡後。衣冠士族避地者。多沿江以居。故名。黃龍江

在南安縣。相傳有黃龍見於溪南。而曾楚公為進士第一。乾道四年龍復見。石起宗亦為第二。府志。

晉江縣南有紫帽龍首烏石等山。凡十有六水。皆達於縣西南二里東山渡入海。按晉江古名南

安江。元和志曰。南安縣。晉為晉安縣也。陳立為南安郡。因郡南安江取以為名是也。晉江縣自唐開

元六年。初析。即在晉江之北。而新唐志謂晉江在縣北一里。縣北宜作縣南。係字畫之誤。以元和志

及寰宇記。洛陽江。在晉江縣東北二十里。去惠安證之自明。洛陽江。在晉江縣東北二十里。為晉惠二邑界

江。晉江東北諸山之溪。惠安南紀之水。俱匯於此。入海。九域志。泉州有樂洋江。方輿勝覽。洛陽江在

泉州東二十里。發源惠安。自晉江入海。廣三百丈。舊志。江北羣山逶迤數百里。至江而盡。相傳唐宣

宗微時嘗遊行至此。覽山水。名**甕窰溪**。在晉江縣南。勝概有類吾洛陽之語。故名。舊志。自南安

縣榮第。辨坑諸山發源。又有葛洲溪。自南安洪嶺。湖洋五峯諸山發源。入晉江縣界。合靈源山北諸

澗。凡九十九水。俱會於清洋陂。又東北會於煙浦。埭。出溜石六里。陂入晉江。按通志。於甕窰溪九

溪。二水分晰未明。清洋陂會九十九溪之水。亦呼九溪。非由安海港入海之九溪也。舊志謂源發榮

第。辨坑地亦可疑。二山在南安縣西北四十里。九溪。流宣能越桃藍雙溪而南。存以待考。

在南安縣西南二十五里。源出柏峯山。逶迤而東。分為九派。匯為龍潭。又東南達於晉江縣西南六

十里之安海鎮。出**桃溪**。即永春溪。自永春州東南。安平橋南入海。流入。經南安縣西北。至雙

溪口。南與安溪水合。為晉江。寰宇記。桃林溪在安縣西二十里。自龍溪縣界來。與錦田溪合。入晉

江縣界。府志：上流有二派。一接永春東關之水。曰塔口。水江村。右有四水來會。一派至使口。而合流。達於洪瀨。

村。左有八水來會。二派至使口。而合流。達於洪瀨。渡諸溪。水來會者。共四十四溪。又與晉江凌斜溪。

之出。澗埕渡者。英溪。在南安縣西。亦曰英洋溪。源同。達於雙溪口。英溪。出翔雲山。流經英山。入安溪。

曰翁瀘溪。在南安縣北。源出盧嶺山。小澗。流入洪瀨。瀘溪。在安溪縣北。源出盧嶺山。小澗。流入洪瀨。

流經小羅村南。又西注桃溪。當即宣妙溪。在惠安。是瀘溪。羅與瀘音相近。而訛也。

發縣西南三十里。城山東流。至前澳溪。會金山溪。水。金山溪。源發九峯山下。循文筆東麓。入東至前

澳溪。與宣妙溪合。又東至東井埭。入前林港。由大。昨小。昨二山間入海。舊志：前林港。在縣東南四十

里。上源即曾溪。在惠安縣西南。舊志：有二源。一出。宣妙溪。上曾溪。一出上苑溪。會於充口。亦

曰下曾溪。入於馬山埭。入海。又有龍津溪。源發惠。黃坑溪。發源鶴嶺坑。亦入馬山埭。

二十餘里。東平山。東流。繞縣治前。達下謝溪。至王。孫走馬埭。入峯崎港。注海。又南坑溪。出縣西馬壠。

洋坑溪。出縣東南松洋山。流至下林溪而合。北至走馬埭入峯崎港。又菱溪。出縣北觀音山。東南流。驛坂溪。出縣西北大帽山。東流至縣東北埔頭溪。而合。南入峯崎港。又茨布溪。出雲峯山。又一溪。出

五峯巖。流至前灣而合。入峯崎港。舊志。峯崎港在縣東五十里。縣境中紀之水匯於此。沙溪

在惠安縣西。舊志。有三源。一出三髻山。曰白巖。一出湖坑山。曰前郭溪。一出晉江縣柯山。曰白巖。溪。匯流經山谷口。證果東溪。源出惠安縣北之涂嶺

橋。入洛陽江。真如溪。出橫溪嶺。東南流。與證果東溪合。又東南入添崎港。注於海。舊志。添崎港。在縣東

北。縣境北紀。西充溪。在惠安縣東北。源出小鼓溪之水。匯於此。及小溪。合流而東。至傳埭入

海。東溪。在同安縣東門外。發源東北。大羅山。南流三十里。合曾溪。水遠迤曲折。為第一溪。第

二溪。第三溪。至太師橋。曰東溪。繞經縣南至蓮溪。銅魚橋。與西溪會。又東南流。至白嶼。入於海。

源在同安縣東四十里。源出縣東北。鴻新山。又一源出東大帽山。流至蔡塘而合。經通濟橋。東入於

泉州府



海西溪

在同安縣西門外源出安溪縣西南山中

西溪又繞縣南至銅魚橋

芋溪

在同安縣西三十里源出蓮花峯東

南流合小同溪入海

沙溪

在同安縣西五十里自長泰縣流

入合三重山水

藍溪

即安溪縣城西折而東繞城南又

東流至南安縣西北之雙溪口北與桃溪水會為

晉江明統志源出萬山中環繞一邑水深而碧故

名縣志有二源一出縣北覆鼎諸山南流與龍潭

諸山合縣西諸水至澳下渡始通小舟至吳埔渡

而二水會合總名曰安溪亦曰藍溪又繞縣南又

東出羅渡入南安縣界舊志自羅渡而下至雙溪

口諸水來會者共二十有七

下湖溪

按安溪北源即湖頭溪也西北源與圖作碧溪二流至縣西北魁斗

南來北注之歸溪舊

下湖溪

在安溪縣西北源出

志及通志俱未載

下湖溪

銅鼓山合龍潭溪入

安東湖 在晉江縣東一里。一名萬婆湖。縣境諸湖。此為最大。唐時周圍四十頃。後漸墜塞。宋

慶元六年。郡守劉頴濬之。積土湖中為四山。置斗

門。四於西南隅。引為放生池。歲久寢廢。淳祐三年。

郡守顏頤仲復濬。又積土湖中為三山。統名曰七

星。壞郡人名其湖曰七星湖。明初分為上下二塘。

中有岸為界。天啟五年重濬。唐歐陽詹有東湖宴序。

龍湖 在晉江縣南一百里。有廟。餘丈。積水三丈。寰宇記。在晉江縣南一百里。有廟。

八閩通志。旁有龍湖亭。元至順二年建。縣志。周可

二十里。諸溪澗水。匯流於此。閩書。龍湖與虺湖相

去僅咫。龍湖大而水綠。虺湖小而水赤。二湖若雌

雄然。龍湖舊傳與海通。湧沙界其中。或見龍出

沒焉。又相近有方湖。深四丈。廣二百八十丈。許

坑湖 在同安縣東南浯洲嶼。赤泉龍潭 在南安縣

五里山邊。赤石間。縣境龍潭有五。此其一也。一在

縣東北十二里。平洋中。其水深黑。一在縣西烏石

山。一在縣西南六十里。留旆

弓潭 在南安縣北下

山。一在縣西北石磴山下。

泉州府

一

一

一

一

一

一

一

三涵如實。三泓如甕。涵水各入泓中。吳潭在縣北六

十里。兩山夾峙。流注石壁。廣濟巖龍潭在同安縣

多現靈物。若蜥蜴狀。則雨有瀑布飛。百丈滌龍潭在縣東南

在安溪縣西。懸崖飛瀑。陰晴八卦溝在府城內

萬狀。下有潭。潭口巨石山立。八卦溝分條貫外

湖汐。明宏治中。御史張敏開城中溝。掘得大瓶。鑄

有異字。因名。歲久淤塞。本朝康熙年間。嘉慶八

年俱重。夫子泉在府學泮池橋之北

啓宗視役夫。難蕪得之。迺率諸生拜祝。環甃

其旁。名夫子泉。傳自得為記。王十朋有詩。藜杖

泉在晉江縣東北清源山

藜杖職之。而泉出。故名。又左峯梅巖。有瑞泉在晉

雲根漱玉泉。右峯彌陀巖。有飛瀑泉。瑞泉在江

東北清源山。閩書。妙覺巖有泉出。石屏之底。曰瑞

泉。宋志云。瑞香泉。在興福院香積廚傍。味極甘芳。

泉。宋志云。瑞香泉。在興福院香積廚傍。味極甘芳。

泉。宋志云。瑞香泉。在興福院香積廚傍。味極甘芳。

泉。宋志云。瑞香泉。在興福院香積廚傍。味極甘芳。

又同安縣東南六十里海崖中有石瑞泉。洪前鹽泉。在

如白甘泉湧出。可愈久疾。亦名瑞泉。洪前鹽泉。在

安縣東山浮洋海中。海潮所不到處。天氣晴明。

輒有小泉自沙土中流出。鄉人取而淋之。遂煎成

鹽。小崎温泉。在同安縣東南三十五里。有二泉俱

董塘温泉在縣東。湯岸温泉在縣北。石井。在南安縣西南

在縣西。西源温泉在縣北。石井。在南安縣西南

石並峙海沙上。下有盤石。泉出小竇。下

流如盃。挹盡輒盈。潮來則沒。潮去則流。

### 古蹟 晉江故城

今府治。本南安縣地。唐析置縣為泉

詎稱。赴州遙遠。遂於南安縣東北界置武榮州。景

雲二年。改為泉州。開元六年。刺史馮仁。緣州郭無

縣。請析南安縣東置。在晉江之北。因名。方輿勝覽

州城。留從效重加版築。旁植刺桐。環繞。名曰桐城。

如先葉後花。其年五穀豐登。否則反是。故謂之瑞

桐。舊志。五代時名葫蘆城。以城不方正也。改築後

羅城。周圍二十里。門七。東北阻山麓。宋太平興國初。三城俱隳。今城乃元至正十二年。監郡奇哩所

拓基址也。奇哩。舊南安故城。今南安縣治。沈約宋志。作僕玉立。今改正。

吳立曰東安。晉武帝改名晉安。隋志。建安郡領南

安縣。舊曰晉安。元和志。南安縣東北至州十八里。

九域志。縣在州西十三里。府志。宋大中祥符間。始

建治在蓮花峯南。元至大三年。遷郡城西。至治二

年。仍復舊所。惠安故城。在今惠安縣東北。寰宇記。去泉

太平興國六年。析置通志。舊縣治在縣東北。六都

龍窟嶺下。故址尚存。後徙於螺山之陽。即今治。

同安故城。今同安縣治。本南安縣地。五代王閩置

里。唐貞元十九年。析南安縣四鄉。置大同場。福州

偽命。乙亥歲。升為同安縣。九域志。在州西南一百

銀城。又城南。舊城東西廣而南北隘。如銀錠。然亦曰

城。安溪故城。今安溪縣治。本南安縣地。五代王閩

置一百五十七里。唐咸通五年。析南安縣西界兩鄉。置小溪場。江南僞命乙卯歲。并為清溪縣。舊志。宋

宣和三年。睦州清溪洞盜起。泉州故衛。在晉江縣。時惡其名相同。故曰安溪。

武初建。本朝。永安故衛。在晉江縣東南六十里。康熙五年。裁。

年置水澳寨。明洪武二十年。改置永安衛。二十七年。築城。周八百七十五丈。門五。為海濱重鎮。嘉靖

三十七年。倭寇至不得入。四十一。福全廢所。在晉年為賊所陷。本朝康熙五年。裁。

東南八十里。大溜村。東北距故衛城二十里。明洪武初。置千戶所。二十年。築城。周六百五十丈。門四。

本朝順治。崇武廢所。在惠安縣東南四十里。為十四年。裁。

巡司寨。明洪武二十年。移巡司於小岞山。改置千戶所於此。築城。周七百三十七丈。門四。本朝順

治十四年。高浦廢所。在同安縣西南六十里。明洪武年。裁。

所於此。築城。周四百五十丈。門四。轄高浦。大員馬鑿三寨。本朝順治十四年。裁。青陽鐵



**場** 在安溪縣西北。九域志。清溪縣有青陽鐵場。舊志。在龍興里。俗訛為清陽。宋開今閉。又潘田鐵

場。在縣西北。鐵礦山。又龍池銀場。在縣。西崇信里。宋熙寧三年開。元豐元年閉。**潯美鹽場**

在晉江縣九域志。晉江縣有鹽亭一百六十一。舊志。場在縣東南七十里。元至元十六年置管勾司。

至大二年改司。令局。明洪武初改為潯美場。二十五年改鹽課司。轄倉埕二十所。又泗洲場在縣東

南七十里。亦元置。明初改。**惠安鹽場** 在惠安縣九域志。惠安縣

場在縣東南三十里。五埕。元至元十六年設管勾司。尋改司。令局。明洪武十五年改轉運分司。二

十五年。又改鹽運分司。北樓 在晉江縣北舊州治。轄廣運等倉埕凡八所。後與地紀勝。城樓也。

唐守席相建。歐陽詹修。明遠樓 在南安縣治左。與地為記。宋王十朋重修。紀勝。宋鄭丙有新地

門樓 **經史閣** 在同安縣學後。宋紹興中 **姜相臺** 在

安縣西九日山。姜相峯下。真濟亭 在晉江縣舊志。唐姜公輔謫泉州嘗登此。在府治西南。宋



守真德秀 **小山叢竹亭** 在晉江縣治東北。朱子嘗

自書扁。 **東湖亭** 在晉江縣東一里。

四字留之。元至正中。僧 **東湖亭** 在晉江縣東一里。

智潤建亭。取以為名。 **東湖亭** 與地紀勝。唐守席

相宴赴舉秀才於此。歐陽詹為序。又有二公亭。刺

史席相別駕姜公輔遊憩於此。郡人因構此亭。亦

詹為 **秦君亭** 在南安縣西九日山。高士峯下。唐秦

記。 **秦君亭** 在南安縣西九日山。高士峯下。唐秦

晉朝 **廓然亭** 在南安縣西九日山。宋元豐中建。朱

松。 **廓然亭** 在南安縣西九日山。宋元豐中建。朱

更蒼山得吾儕應改 **歐陽亭** 在南安縣北二里。歐

**忠獻堂**

在舊州治。閩書。以韓琦生此得名。後易

**中和堂**

在舊州治。府志。初名愛松

**安靜堂**

在舊州治。閩書。蔡

**安靜堂**

裏所作。裏嘗於此

書為支譜。土十朋詩。前賢治迹尚堪尋。留得堂名直至今。若要斯民盡安靜。要須安靜自家心。瑞

**蓮堂** 在府學講堂右。府志。紹興二十九年秋。堂下池產雙蓮。是年克家領鄉解首。明年廷試第

一。乾道七年。教授林岳建堂。額曰瑞蓮。與地紀勝解。邦俊記云。紹興己卯。雙蓮生於梁文靖讀書堂。

次年梁克家廷對。魁天下士。乾道戊子。生於貢院。石起宗復以亞魁顯。慶元戊午。雙蓮復生於州學。

之槐亭。曾從龍作第一。思古堂 在南安縣西九日人。因改槐亭為魁瑞亭。

曰仰高。取景。鳴臯堂 在惠安縣治。與地紀勝。龍溪行。姜秦之意。

蒞止斯堂。與士友商較古今。鶴侍。高士軒 在同安其旁。時或一鳴。聲徹雲霄。因名。

主簿廳西北隅。朱子為。畏壘菴 在同安縣西北。宋簿時建。自為記。有詩。

朱子嘗假館馬。人謂庶乎庚桑子。梁克家宅 在晉之居畏壘。因以名之。朱子為記。

學東。曾公亮宅 在晉江縣治。舊南城下狀元坊左。

留正宅 在晉江縣治。西甲第

東。曾公亮宅 在晉江縣治。舊南城下狀元坊左。

卷。蔡清宅

在晉江縣治西曾井鋪。今為祠。又

傅察

宅

在晉江縣治舊通津門。宅前有忠肅坊。至今尚存。

歐陽詹宅

在晉江縣西南二里

潘湖。舊志。今為浮屠宅。

李廷機宅

在晉江縣臨漳門外。蘇頌

頌

宅

在同安縣治葫蘆山下。

林棐宅

在同安縣治前街。

邱葵宅

在同安縣東南

小。登淳化閣帖石刻

在府學宮。相傳宋季南狩。遺於泉州。石刻久湮。池中時出

光怪。樞馬驚師。發之得是。帖。故名其帖為馬蹄真蹟。

梵天寺石刻

在同安縣大輪山之

項。有朱子所書極目二字。又有瞻亭二字。倒挂於石。

萬安橋碑

在晉江縣東北洛陽橋上。

宋守蔡襄建橋。並手書刻碑以紀其事。書法精絕。今二石立橋畔祠中。

關隘鎮南關

在同安縣南。舊為瀉店。亭。後置關。為海濱要地。

金門

在同安縣東南五十

里海中。涪洲嶼。有城周六百三十丈。門四。明洪武二十年築。置千戶所於此。轄縣東劉五店。澳頭。牛

嶺。林踏石等五寨。縣西洪山。西山天寶等三厦。本朝順治十四年所裁。有總兵官鎮守。

門。在同安縣西南五里海中嘉禾嶼。有城。周四百二十五丈。門四。明洪武二十七年勅築。徙永安

寧衛中左十戶所。於此。轄東澳五通二寨。本朝順治十四年所裁。有水師提督分巡興泉永道及

府同知駐其地。乾隆五十二年平定臺灣逆匪。御製碑文。欽頒御製紀事文三篇。并

勒碑於此。鷓鴣巡司。在晉江縣東南十里。移祥芝。垂示久遠。鷓鴣巡司。駐此。舊志祥芝司在縣東

南五十里。舊在縣南石湖鎮。復移洛陽巡司。在晉於此。有城。周一百五十丈。南北門二。移

江縣東北二十里。與惠安縣接界。移深滬司。駐此。舊志深滬司在縣南五十里。元置於縣南五十里

里二十里。都港邊。明洪武二十年。康店巡司。在南安移此。有城。周一百五十丈。門二。康店巡司。在西南

六十里。北去府城晉安驛六十里。舊為大盈驛。宋嘉定中改名康店驛。去海三十里。有土堡。本朝

康熙元年築。雍正十二年。改康店驛。丞為巡司。兼理驛事。相近十里。為大盈鎮。有土堡。巡良興

司。兼理驛事。相近十里。為大盈鎮。有土堡。巡良興

巡司

在惠安縣前途鄉。本朝乾隆二十五年置。

石潯巡司

在同安縣東南十里。

石潯港口。移烈嶼司駐此。舊志烈嶼司在縣東南八十里。有城周一百八十丈。門一。今移於石潯。又

縣南六十里。舊有塔頭巡司。有城。縣西四十里。有亭溪巡司。明正統初置。今皆廢。劉五店

巡司

在同安縣南七十里。與廈門之五通渡對峙。直達外洋。乾隆五十四年改莆田大洋巡司。

灌口巡司

在同安縣西五十里。灌口寨。舊移高。本朝乾隆三十一年裁。

四十四年復置。舊志高浦司在縣西南六十里。舊在縣西積倉坂尾。後移於此。有城周一百四十丈。

門二。明萬曆九年移於浦邊鎮。在晉江縣南龜湖白鵝。後又移於灌口寨。浦邊鎮。在晉江縣南龜湖

駐此。今裁。舊志烏潯巡司。在縣東南八十里。本置於安溪縣。大西坑。移於此。有城周一百五十丈。南

北二門。圍頭鎮。在晉江縣南一百里。宋置寶蓋寨。今廢。舊志宋淳熙十三年。于泉州城南

十里。置寶林寨。城東十五里。置法石寨。嘉定十一年。以海寇衝突圍頭。守臣真德秀。移寶林兵戍圍

頭立寨曰寶蓋。即此。明置巡司。今省。又石湖鎮在縣東南五十二里。亦海濱要地。宋熙寧初置砦戍。

守。後廢。明萬曆中築石城。菴上鎮。在晉江縣東北洋球菴上。舊移圍頭。司駐此。今裁。舊志。明

永樂中移永春縣陳巖巡司於圍頭。石井鎮。在南安頭。有城。周一百六十丈。門二。今廢。縣南七

十五里濱海。宋紹興十四年置巡司。在下坊村。去石井十五里。元移於晉江安海市。明正統後。又自

澳頭移巡司於此。本明朝順治十八年裁。又連河巡司。在縣西南九十里。明洪武二十年置。後廢。

澳頭鎮。在南安縣西南七十里。有澳頭渡。輞川鎮。在惠安縣東五公里。明嘉靖三十七年築。峯尾鎮。在

繁密。有城。周四里。明嘉靖三十七年築。峯尾鎮。在安縣東北四十里。有城。明洪武二十年移沙格巡

司於此。又小岞。在縣東南三十里。黃崎。在縣東四十里。各置巡司。今俱省。又塗嶺。在縣東北四十里。元

元統二年置巡踏石鎮。在同安縣東南二十五里。司。明洪武中省。踏石鎮。踏石寨。舊志。官澳司。在浯

元統二年置巡踏石鎮。在同安縣東南二十五里。司。明洪武中省。踏石鎮。踏石寨。舊志。官澳司。在浯

洲嶼。本置於德化縣東西團。明洪武二十年移此。有城。周一百六十丈。門二。後移於踏石寨。今省。又

城。明洪武二十年。移安溪縣之源口。峯上巡司。俱有

石井鎮。及連河三源口鎮。源口鎮。在安溪縣西北五十里。巡司置此。今並裁。

武二十年。徙同安縣。嘉靖三十五年。移白葉堡。後復

年。知縣邵鴻奏復。嘉靖三十五年。移白葉堡。後復

舊治。萬曆三都巡寨。在南安縣東五里。瀘溪橋為瀘

溪巡司。明洪武中。又酒庫山寨。在南安縣西南七

徙惠安之檝窟嶼。元年設。又青石宮寨。在縣西南

有土堡。本朝康熙九年設。又攀龍寨。在縣西南

南八十里。有土堡。康熙元年設。攀龍寨。在縣西南

六十里。有土堡。元年設。攀龍寨。在縣西南



山。金釵。古田寨。在安溪縣東十里。人築以禦寇。明嘉靖辛丑歲。寇圍之。四十日不能下。

白葉坂寨。在安溪縣西北八十里。崇山峻嶺。間歲氣最甚。明嘉靖二十六年。僉事余燦既

平陳日輝。請建石城於此。發泉州衛千戶一員戍守。今廢。安海城。在晉江縣西

名灣海。宋初改名安海市。東曰舊市。西曰新市。海船至州。遣吏權稅於此。曰石井津。建炎四年。置石

井鎮。紹興二十六年。海寇奄至。鎮官自鎮西偏循東北。築土城壘石為門備之。後地元置石井鎮。巡

司明洪武二十年。徙司於同安之陳坑鎮。仍為商民輳集處。嘉靖三十七年。倭亂。斃石拓城。周一千

二十七丈。門四。水關大小八。設官軍戍守。亦曰安平鎮。三十八年。四十三年。倭寇屢來攻。皆不能陷。

萬曆三十四年。移府通判駐此。後復舊。本朝雍正七年。以地為濱海扼要。仍移府通判駐焉。今改

縣丞。塘市。在晉江縣南二十里。元置晉江稅務司。駐此。明洪武六年。徙於縣南三里。車橋

村。改曰稅課局。正統初。省十二年。復置。嘉靖十六年。省。又有河泊所。在縣東南三里。法石寺。明洪武

十四年。建嘉靖間。移於縣之萼輝鋪。又南安縣東。鵬溪有稅務。宋初置。宣和初。始置監官。元移於金

雞山。廢。洪瀨市。在南安縣西北二十五里。當永春。明廢。洪瀨市。孔道。民居。輟集。繁盛。倍於縣治。晉

安驛。在晉江縣西肅清門。元置。清。錦田驛。在惠安。源店。明洪武九年。改為驛。縣西南

一里。宋曰皇華。元曰龍山。明洪武八年。改今名。大輪驛。在同安縣治西。宋

明洪武九年。改名。深青驛。在同安縣西南六十里。年。改今名。宋置。魚浮驛。元改今名。

津梁梅溪橋。在晉江縣東十里。府志。長五十餘丈。宋

彌陀梅花二橋。蘇埭橋。在晉江縣東南十里。宋紹興

嶺合於此。橋一百四十間。共長二千四百餘丈。計二

十三間。小橋一百四十間。共長二千四百餘丈。陳坑

橋。在晉江縣東南七十里。宋淳熙初。建。順濟橋。在晉江縣南德濟門外。跨浯江上。俗呼新橋。宋嘉

定四年。建。長一百五十餘丈。本朝雍正八年。修。泉州府

乾隆十六年。重修。海岸長橋。在晉江縣南一里許。宋十二年重修。

中有亭有庵。以為吟嘯橋。在晉江縣南十五里。宋懃息祈賽之所。

水。由清洋陂。歷大橋及沿江斗門。普利大通橋。在經此。以歐陽詹嘗嘯詠於此。故名。

江縣南四十里。宋紹興中建。長三百丈。凡蚶江橋。一百二十間。本朝康熙五十六年重建。

在晉江縣南四十里濱海。宋元符中。斲石為路。二十里許。中為大橋三。曰前埭。曰林灣。曰高港。悉覆

以石。石筍橋。在晉江縣西南臨漳門外。跨筍江上。一亭。石筍橋。名通濟橋。宋皇祐初。勅浮橋名履坦。紹

興間始作石橋。長八十餘丈。慶元中又造三小石橋。相續以達臨漳門。本朝康熙二十七年修。雍

正四年。重修。下輦橋。在晉江縣西南二里。元至元中建。重修。

山渡。本朝康熙。玉瀾橋。在晉江縣西南十里。宋年間建。長五里餘。

餘。安平橋。在晉江縣西南方輿勝覽。泉州有安平橋。在石井鎮。紹興中趙令衿建。長八百

餘丈。舊志。跨安海港。醜水為三百六十二道。東  
本朝康熙二十二年。五十一。年。雍正四年。重修。

洋橋。在晉江縣西南五十里。亦跨安海港。紹興中  
建。長四百餘丈。醜水二百四十道。趙令衿

有。萬安橋。在晉江縣東北二十里。接惠安縣界。為  
銘。往來通道。方輿勝覽。一名洛陽橋。宋嘉

祐中。太守蔡襄累址於淵。立石為梁。醜水為四十  
七道。長三百六十丈。廣一丈五尺。名勝志。舊為萬

安渡。宋慶厯初。郡人李寵始斲石作浮橋。皇祐五  
年。蔡襄建石橋。左右翼以扶欄。為南北中三亭。橋

下種。蠅以固其基。閩書。相傳橋未興時。忠惠為檄  
使隸投之海。若而告之。隸醉卧小艇上。起視則檄

已換。第書一醋字。忠惠曰。神示我矣。當廿一日酉  
時。潮退可址也。或云。明德間。蔡錫以給事中。知

泉州。橋地壞。石有刻文云。石推頽。蔡再來。錫捐俸  
修之。海深不可址。檄文海神。遣卒投之。卒醉卧海

上。寤視檄面。題一醋字。錫曰。酉月廿一日也。至期  
朝果不至。橋成。民祠於蔡忠惠祠畔。本朝康熙

二十六年。修。雍正八年。乾隆  
二十六年。六十年。重修。  
北平橋。在南安縣西南  
十五里。宋紹興

中。建。長。百。餘。丈。名。太。平。上。陂。橋。在。南。安。縣。西。南。十。里。橋。淳。祐。間。重。建。改。名。

兩。港。潮。汐。通。馬。橋。跨。其。上。長。一。百。三。十。餘。丈。俗。呼。蜈。蚣。橋。鎮。安。橋。在。南。安。縣。西。南。六。十。五。里。

長。三。百。餘。丈。宋。淳。熙。九。年。建。又。縣。南。亦。有。鎮。安。橋。明。洪。武。十。七。年。建。金。雞。橋。在。南。安。縣。西。南。三。里。

十。有。七。架。木。為。梁。覆。以。序。長。一。百。餘。丈。今。圯。有。渡。里。金。雞。山。下。宋。宣。和。間。始。建。浮。橋。嘉。定。間。勑。石。墩。

從。龍。橋。在。南。安。縣。西。一。名。卧。龍。橋。宋。治。平。初。架。木。為。梁。元。祐。中。易。以。石。瓊。田。延。壽。

橋。在。惠。安。縣。東。五。里。宋。建。長。二。里。餘。為。梁。百。二。十。九。間。為。縣。南。諸。溪。匯。流。處。元。至。正。間。重。建。輞。

川。橋。在。惠。安。縣。東。三。十。里。輞。川。上。村。長。躍。津。橋。在。惠。安。縣。北。驛。坂。溪。上。宋。崇。寧。中。太。師。橋。在。同。安。縣。東。建。本。朝。康。熙。六。十。年。修。

橋。方。輿。勝。覽。在。同。安。縣。東。宋。建。隆。初。留。從。效。架。石。陳。洪。進。嗣。成。之。舊。志。跨。東。溪。長。五。十。二。步。通。水。入。

城。通。濟。橋。在。同。安。縣。東。南。五。十。里。大。擔。大。嶼。之。間。潮。沒。汐。現。宋。建。隆。初。始。甃。石。為。路。通。港。

建。安。縣。北。驛。坂。溪。上。宋。崇。寧。中。太。師。橋。在。同。安。縣。東。建。本。朝。康。熙。六。十。年。修。

橋。方。輿。勝。覽。在。同。安。縣。東。宋。建。隆。初。留。從。效。架。石。陳。洪。進。嗣。成。之。舊。志。跨。東。溪。長。五。十。二。步。通。水。入。

為橋。共長一銅魚橋。在同安縣南門外。東西兩溪。合流處。有銅魚館。名金車。二石。為

水口。雄鎮。故城。與橋名銅魚。館名金車。永安橋。在同安縣

西門外。二百步。跨西溪。宋元祐中。建長一百文。石

梁。十九條。通水十八門。本朝雍正二年。重建。易

石。以湯溪橋。在同安縣西。明天啟間。建。本朝乾

十有龍津橋。在安溪縣南。黃龍山下。宋紹興八年。

嘉泰二年。始易以石。長六十八丈。上覆以屋。四十

三間。明天順間。重修。今圮。又惠安縣南三十餘步。

亦有龍津橋。一名南嶺橋。宋建。鳳池橋。在安溪

本朝康熙年間。修長六十八丈。鳳山。宋開禧中。建。嘉定中。斃石成梁。本朝康熙

### 永安橋

在安溪縣永安里。乾隆十七年。建。又永安

### 東石渡

在晉江縣南六十里。又縣南有溜

平鎮西有石井義渡。珠淵渡。在南安縣西北五里。舊名烏淹渡。黃呂渡。在同

東南十里。又縣東有五通渡。吳埔渡。在安溪縣西北五里。

**隄堰** 天水淮。在晉江縣東南。新唐志。尚書塘西南一里。有天水淮。灌田百八十頃。太和三年。

刺史趙榮開通志。在通淮門外。其地曰南洋。唐守趙榮鑿渠環之。疏三十六涵。旁導江流入渠。淮之

為名。陳洪進重興之。改曰節度淮。宋景祐四年。守

曹修睦再濬。又以三十六涵細碎無法。盡撤之。別

營三涵。視朝來去。以為啟閉。為大渠者一。長二千

九百丈。為小渠者八。尚書塘。在晉江縣東。新唐志。

積長二千五百八丈。溉田三百餘頃。貞元五年。刺史趙昌開。盈塘。在晉

名常給塘。後昌為尚書民思之。因更名。盈塘。在晉

南二十五里。羅棠諸溪澗水俱瀦於此。與大沙塘

相通。下流經煙浦。六斗門出海。長一千三百餘

丈。廣三百五十丈。又縣南有大沙塘。周一千八百

餘丈。龜湖塘。長一千八百丈。洋塘。長八十三丈。廣



深二十丈。狀田塘。在晉江縣南三十里。周四千九百

俱入於此。會流最廣。宋時濬。明天僕射塘。在晉江

八里。唐元和二年。刺史馬總開灌田數百。煙浦埭

頃。總後贈僕射。故名。俗號白土塘。今廢。在晉江縣

在晉江縣東南二十里。舊志。堰水曰埭。縣境之埭

九十有四。煙浦最大。廣袤六十里。襟帶三十六埭。

水源凡九十九所。計縣陳埭。在晉江縣南二十五

曰三分之一。仰既於此。陳埭里。本陳洪進所築。其

埭最大。受西北吟嘯浦。及羅裳山諸澗。西南出

分為眾港。從二斗門入海。南洋田多仰溉。馬。出

衣埭。在晉江縣西南三里。元時改名七娘浦。東禪

埭。在晉江縣東北二十五里。相近有華埭。馬山埭。在

安縣西南馬山下。入傳六里陂。在晉江縣南關外。

球。在縣東北四十里。永福永祿沙塘。聚仁六里。內積山之源流。外隔海

之潮汐。納清瀉。以資灌溉。凡水旱蓄洩。設有掌

波之役必擇才且勤者清洋陂在晉江縣南二十里舊志自煙浦而

西水之明李叔元為記清洋陂為浦溪浦分流之際築土

為陂以溉溪旁之田清洋陂共八十有二清洋陂最

大亦曰陂清洋陂凡九十九清洋陂之水皆會於此清洋陂田

一十文清洋陂廣二丈餘清洋陂於文流者五為斗門於下

嘉靖十年重修清洋陂今長三千六百八十五丈清洋陂廣六百十

五清洋陂十里有留公陂清洋陂即豐谷陂清洋陂宋留元剛所清洋陂

築俗呼陳三壩清洋陂又縣北九十里有伏烏陂清洋陂萬石陂

在南安縣西三里源出葵山流繞九日山環帶縣

城東經吳亭山前清洋陂匯鵬溪陡門水繞黃龍江清洋陂溉田

陵墓唐姜公輔墓

在南安縣西九日山麓

韓偓墓

在南安縣北葵山麓王

頃

永利圳

在南安縣西北二十里自董湖蘆口

達鄭山又達琉塘長萬餘丈溉田千

潮墓

在惠安縣南盤龍山下

五代王延彬墓

在南安縣雲臺山左

宋

傅察墓

在晉江縣西南十五里太平嶺

留從效墓

在晉江縣東北二十里青陽山

梁克家墓

在晉江縣東北二十里梁相山

留正墓

在南安縣西南十五里楓林山

諸葛廷瑞墓

在南安縣西北楊梅山

蘇緘墓

在南安縣北葵山麓

李邴

墓

在南安縣石鼓山

呂夏卿墓

在惠安縣西北白巖山

林棐墓

在同安縣

東孤卿山下

許升墓

在同安縣西西安橋之南

元盧琦墓

在惠安縣東南四十里

明蔡清墓

在晉江縣東南十里大桃花山

顧珀墓

在晉江縣東南萬歲山

俞大猷墓

在晉江縣城北

陳琛墓

在晉江縣秀林山

周天佐墓

在晉江縣後市里寶蓋山麓

蔡道憲墓

在晉江縣五都麒麟山府志長沙既平越年其

從兄道宜往挈骸歸其在長沙者衣冠塚也

王慎中墓

在南安縣竹洋

張岳墓

在惠安縣東三十里。林希元墓 在同安縣南豪山坑。

**本朝** 李光地墓 在安溪縣興二里百葉林。康熙賜葬。李長庚

墓 在同安縣馬家巷坪邊。嘉慶十三年賜葬。

**祠廟** 五賢祠 在府治左。祀宋郡守韓國華。子魏國公琦。僕射王易。子沂國公會。先賢朱子。旁

有亭。朱子講學之所。韓忠獻公祠 在府學旁。祀宋即小山叢竹亭也。魏國公韓琦。祀宋

在府治內。琦父國華守郡時。琦生於此。後郡守王十朋即其地建祠。明洪武初祀。萬曆中遷建。蔡

文莊公祠 在府學右。祀明儒陳紫峯祠 在府學東。蔡清。隆慶四年建。祀明儒。陳紫峯祠 在府學東。

僉事陳琛。萬曆五年建。周忠愍公祠 在府學東。祀明戶蔡忠憲。五年建。周忠愍公祠 在府學東。祀明戶蔡忠

烈公祠 在府學東。祀明長沙推官蔡道憲。本朝康熙四十九年建。歐陽四門

祠 在晉江縣治北。祀唐四門助教歐陽詹。明成化十八年建。忠孝祠 在晉江縣

林攢。宋蘇緘。郡守真德秀。建。王忠文公祠。在晉江縣治東。祀宋

建。蔡忠惠公祠。在晉江縣治東北崇福寺內。祀宋

亦有。何忠壯公祠。在晉江縣治東。祀宋。宣和中。建。又萬安橋旁

羅一峯祠。在晉江縣治東北。梅。姜秦祠。在南安縣

南延福寺內。祀唐姜公輔。秦系。宋。林公祠。在惠安

明知縣。蘇魏公祠。在同安縣學西。祀宋贈司。趙忠

簡公祠。在同安縣學。祀宋丞相。朱文公祠。在同安

葉適有記。又晉江縣蔡巷。李忠毅公祠。在同安縣

星樓大街。祀。本朝浙江水師提督。忠勇祠。在安

西。祀。宋。榕村祠。在安溪縣北關山之麓。祀。忠義廟

在晉江縣鳳山之麓。祀漢漢壽亭侯。及唐東平忠靖王張巡。都督許遠。宋紹興中宗室趙汝錫建。後

增祀宋司空蘇緘。忠武王岳飛。待制趙卯發。風神信國公文天祥。左丞相陸秀夫。少傅張世傑。

**廟** 隆在同安縣厦門。本朝乾**天后宮** 一在府治南

間建。一在晉江縣十五都圍頭。一在同安縣厦門

海口。本朝乾隆五十二年奉旨重修。

**寺觀** **開元寺** 在晉江縣治西。一名紫雲寺。唐嗣聖三

年。邑長者黃守恭捨宅為寺。賜額蓮花

僧文偈以木為之。宋易以石。高十九丈。有奇。西塔

閩王審知建。亦以木為之。號無量壽塔。宋政和**承**

**天寺** 在晉江縣治東南。一名月臺寺。本五代時留

中賜今名。寺有七佛石塔。有十**崇福寺** 在晉江縣

奇。本朝康熙三十年重修。

名勝志。宋初陳洪進以松灣地建寺。名千佛菴。元祐中改名。今名。通志。地有晉松四株。本朝順治年

間重建。康熙年間屢修。水陸寺。在晉江縣治西南。唐修。嘉慶十三年重修。

因建水陸堂。宋嘉祐中蔡清講學於此。今廢。延福寺。洪武中改名。邑人蔡清講學於此。今廢。

在南安縣西九日山下。唐大厯三年建。有翠光亭。聚秀閣。墨妙堂。諸勝。按墨妙堂有蔡襄諸賢題

詠墨蹟。陳宣妙寺。在惠安縣南。唐天寶中。建。梵天知柔為記。

寺。在同安縣東北。大輪山。隋唐間建。有菴。吳山寺。在安溪縣西北。感德里。宋時建。舊名化龍寺。明正

德七年重建。寺有萬葉菴。半月池。諸勝。本朝康熙年。間。妙峯寺。在安溪縣北。翠屏山麓。明里人李

重修。先春建。本朝大學士李光地讀書於此。元妙觀。在晉江縣治南。晉太康中。為白雲廟。

名。其右為紫極宮。天寶二年賜名。有普照院。在安縣古檜一株。旁有石刻晉朝檜三字。

普照院。在安縣



廈門海島五峯山中。五代時建。初名泗洲。宋治平中改今名。本朝康熙年間重建。改名南普陀。平

### 東嶽行宮

在晉江縣東門外鳳山之陽。宋紹興二十二年建。本朝乾隆二十五年修。又

惠安縣南萬歲山。同安縣東三里。安溪縣北鳳山。俱有東嶽行宮。

### 名宦唐薛昱

天寶中為清源太守。郡人蘇妙南海人。歌云。郡號清源。官有清德。蘇妙大厯中

刺泉州。時稱其惠政。馬姜公輔。日南人。建中。春門樓。時稱其惠政。馬姜公輔。日南人。建中。塔。貶泉州別駕。卒於郡。趙昌。天水人。貞元。順宗時贈禮部尚書。趙昌。天水人。貞元。三百餘頃。後為尚書。民馬總。扶風人。貞元。思之。因更名尚書塘。民馬總。扶風人。貞元。州刺史。鑿北山下塘。趙榮。長興人。太和。以灌民田。民德之。塘。趙榮。長興人。太和。其利。廖彥若。祥符人。光啟。二。年。為泉州。刺。五代南

唐詹敦仁。固始人。周顯德。初。隱於仙遊植德山下。南

唐詹敦仁。固始人。周顯德。初。隱於仙遊植德山下。南

唐詹敦仁。固始人。周顯德。初。隱於仙遊植德山下。南

唐詹敦仁。固始人。周顯德。初。隱於仙遊植德山下。南

唐詹敦仁。固始人。周顯德。初。隱於仙遊植德山下。南

### 唐詹敦仁

固始人。周顯德。初。隱於仙遊植德山下。南

### 五代南

縣。即以爲令。政尚德惠。後舉賢自代。愛集。宋王。文寶

陽武人。太平興國初。陳洪進獻漳泉地。以文寶監

之。何承矩。河南人。太平興國初。監泉州兵。會仙遊

政之害民者。喬維岳。南頓人。太平興國三年。通判

數十事。上之。喬維岳。泉州。會盜起仙遊。衆十餘萬

攻城。城中兵裁三千。勢甚危急。監軍等欲屠其民。

燔府庫。而廂維岳抗議。以爲朝廷寄以綏遠。今惠

澤未布。盜賊連結。反欲屠城。宣詔意哉。因復監守。

既而轉運使楊克讓率兵破賊。圍遂解。詔褒之。

王繼升。阜城人。太平興國中。爲泉州兵馬都監。會

其魁械送闕。孫逢吉。婺源人。太平興國七年。知泉

下。餘黨悉平。韓國華。陳偶。趙鼎。並祀。韓國華。安陽人。景德

守泉時。舉與程大昌。顏師魯。韓國華。中以太常少

林。枏。韓國華。陳偶。趙鼎。並祀。韓國華。安陽人。景德

卿。知泉州。生子琦。於官舍。陳靖。莆田人。大中祥符

後。人名府治之。堂曰忠獻。陳靖。天禧間。兩知泉州。

重農愛民。方慎言。莆田人。天聖初知泉州。會歲饑。郡人德之。大發官廩賑貸。人奏免丁稅。父

老感泣。生子多以方名。時弟慎從。蔡襄。莆田人。嘉亦守漳州。旌麾相望。二州榮之。

州。距州二十里。萬安渡。絕海而濟。往來畏其險。襄立石為梁。長三百六十丈。種蠶於礎。以為固。書碑

紀事。至今賴焉。又植松七百。杜純。甄城人。元祐中里。以庇道路。閩人立祠祀焉。

軍。泉有番舶之饒。雜貨山積。時官於州者。私與為市。價十不償一。惟知州關詠與純無私買。人亦莫

知。後事敗。獄治多相牽繫。獨兩人無與。詠猶以不察免。且檄參對。純憤邁。陳書。使者為訟免。詠得不

生。鄭俠。福清人。元豐間。監安上門。上流民圖。忤王薦之。起為泉州教授。後罷歸。朱松。婺源人。紹興初

篋。惟一拂。世稱為一拂先生。朱松。婺源人。紹興初抱負經濟。恥於自售。後胡世將撫諭。趙士瑀。宋宗

東南。見松奇之。以聞於朝。召試館職。趙士瑀。宋宗興五年。見泉州觀。察使時。泉邸新建。向學者少。士瑀

奏宗子善軫。文藝卓絕。眾所推譽。乞免文解。由是

人知劉子羽崇安人。紹興六年知泉州。在郡。陳俊

卿莆田人。紹興中授泉州觀察推官。服勤職業。同僚宴集。恒謝不往。掾屬以失火。後至被詰。俊卿

為不忍自解。亦引謝。守汪藻知其實。數服以龔茂良

莆田人。紹興中為南安簿。調趙鼎聞喜人。紹興中

泉州觀察推官。以廉勤稱。趙鼎有旨召鼎。鼎至

越丐祠。秦檜惡其逼已。徙知陳康伯弋陽人。紹興

泉州。安撫泉民。民甚德之。陳康伯中知泉州。海

盜間作。朝廷遣劉寶成。閔逐捕。康伯以上意招懷

盜多出降。籍為兵。久之不逞者。陰倡亂。康伯訊得

實。論殺之。朱熹婺源人。紹興中主同安簿。選邑秀

二年。惠澤及民。民愛之。如父母。陳俊

觀察推官。服勤職業。同

以寶文閣待制。知泉州。龔茂良

調趙鼎。聞喜人。紹興中

徙知陳康伯。弋陽人。紹興

中知泉州。海

閔逐捕。康伯。以上意招懷

不逞者。陰倡亂。康伯。訊得

紹興中主同安簿。選邑秀

朱熹。婺源人。紹興中主同安簿。選邑秀

劉子羽

卿

為不忍自解

莆田人

越丐祠

盜間作

實。論殺之

治人之道

宋宗室

其化

二年。惠澤及民。民愛之。如父母。陳俊

觀察推官。服勤職業。同

以寶文閣待制。知泉州。龔茂良

調趙鼎。聞喜人。紹興中

徙知陳康伯。弋陽人。紹興

中知泉州。海

閔逐捕。康伯。以上意招懷

不逞者。陰倡亂。康伯。訊得

紹興中主同安簿。選邑秀

朱熹。婺源人。紹興中主同安簿。選邑秀

以百數。如圭以法義正之。宗  
官大沮恨。密為浸潤以去。宗  
政清靜。務趙子瀟。宋宗室。乾道初。知泉州。吏有掠  
先德化。趙子瀟。民女為妾者。妻如悍殺之。女父

諸獄訴。官不能決。子瀟  
廉知其事。按法治之。瀟  
平仁怒。輕徭省。王十朋。樂清人。乾道中。知泉州。十  
費。民咸愛戴。王十朋。朋前在湖。剽俸錢。勅貢闈。

又為泉建之。尤宏壯。布上恩。汪大猷。中知泉州。時  
恤民隱。泉人建梅溪祠以祀。汪大猷。中知泉州。時

屯舍。邪嘗掠海濱居民。大猷作屋二百區。遣將留  
犯境。大猷為辨白。遣之。三佛齊國請鑄銅瓦。三萬

詔廣泉二州守臣督造。付之。大猷奏銅不。下海。中  
國方禁銷銅。奈何顏師魯。龍溪人。乾道中。知泉州。

為其所役。卒不與。顏師魯。開三年。專以恤民寬屬  
邑為政。始至。即蠲船貨。趙必愿。宋宗室。居餘干。淳

諸商賈。胡咸服其清。趙必愿。熙中。知泉州。罷白  
土課。及免差吏權鐵。諷諸邑行義役。秋旱。游酢。建

講行荒政。乞撥永儲廣儲二倉米賑救。游酢。陽

人。慶元中僉書泉州判官。以公勤。倪思歸安人。嘉  
治民。以道學訓士。政不繁而事集。

州。浚河渠。造橋梁。葺侯館。立養濟院。百廢俱興。游九功。建陽人。嘉定中。知  
心。教化。撥五廢寺田於石井書院。為學徒廩。李韶。連江人。嘉定中。通判

尚清嚴。惟實。韶佐治相得。忠厚。李方子。光澤人。嘉定  
慈愛。純實。便民。州人。戴之。李方子。中調泉州觀

察推官。通真。德秀。來為守。以真德秀。浦城人。嘉定  
師友。禮之。郡事大小咸資焉。

至三。十。苛。征。至者。歲不三四。德秀首寬之。至者。驟  
自詣州。泉多。大家。為閭里患。痛絕之。海賊作亂。將  
逼城。德秀親授方畧。擒之。徧行海濱。審視形勢。增

屯要害。處以備不虞。紹定五年。再知泉州。迎者塞  
路。深村百歲老人。亦扶杖而出。歡聲動地。入境。首

禁豫借。決訟自理。卯至申未已。嘗謂瘠郡無力惠民。  
僅有政平。訟理。事當勉。所著有心政經。咸傳誦焉。

徐鹿卿。豐城人。真德秀守泉。辟宰南安。既至。首罷

科。斂之。無名者。明版籍。羊稼借。決壅滯。達

泉州府



冤抑。邑以大治。德秀。尋帥閩。疏其政。以勤。朱在。安。列。邑。歲。饑。處。之。有。法。富。者。樂。分。民。無。死。徙。朱在。安。

一。以。朱。子。第。三。子。以。廩。補。官。嘉。定。中。通。判。泉。州。為。政。言。應。官。工。部。侍。陳。宓。首。田。人。嘉。定。中。知。安。溪。縣。有。

郎。煥。章。閣。侍。制。陳。宓。經。總。制。錢。為。民。病。府。判。監。簿。欲。解。補。登。元。雷。機。建。安。人。至。元。中。知。惠。安。縣。抑。豪。

足。宓。免。之。元。雷。機。強。均。賦。役。勅。建。社。學。延。師。以。教。邑。弟。鼎。瑪。台。蒙。古。人。至。正。末。監。南。安。縣。時。當。寇。亂。

子。流。亡。時。稱。良。吏。鼎。瑪。輸。以。給。軍。餉。勞。徠。綏。輯。以。復。台。舊。作。迺。穆。泰。今。改。正。明。胡。器。泉。州。府。革。蠹。弊。課。

農。桑。修。橋。渡。興。學。校。時。令。父。老。各。誨。其。子。弟。每。判。死。刑。恒。鬱。鬱。不。樂。曰。吾。不。能。化。民。故。致。此。倉。庫。火。

風。猛。莫。過。器。向。顏。賢。高。安。人。洪。武。間。泉。州。府。司。獄。風。稽。首。火。遂。滅。顏。賢。不。虐。罪。囚。每。重。囚。引。決。必。請。

賢。謝。而。陳。永。年。新。淦。人。洪。武。間。知。惠。安。縣。以。廉。謹。後。去。陳。永。年。稱。有。蝗。傷。稼。永。年。仰。天。嘆。曰。政。失。

致。災。令。罪。也。民。則。何。辜。俄。余。慶。新。會。人。永。樂。中。知。有。羣。鳥。啄。蝗。歲。乃。大。稔。余。慶。南。安。縣。革。姦。弊。興。

致。災。令。罪。也。民。則。何。辜。俄。余。慶。新。會。人。永。樂。中。知。有。羣。鳥。啄。蝗。歲。乃。大。稔。余。慶。南。安。縣。革。姦。弊。興。



學校。奏免海蕩浮糧一。蔡錫。鄞縣人。宣德間。知泉  
千二百餘石。流亡悉復。

大橋三鎮戍兵。公私使之。洛陽橋。閔楨。橫州人。宣  
地。錫捐俸修之。民立祠。蔡襄祠。堯。閔楨。德間。惠安

主簿。有善政。秩滿。以邑民留。擢知本縣。情偽利弊。  
織悉周知。不事鞭朴。而令自行。正統中。沙寇掠郡。

大兵南討。措辦糧餉。尹宏。歷城人。正統中。知泉州  
設畫備禦。邑賴以安。

留其衣冠。熊尚初。南昌人。正統末。知泉州府。明正  
葬城東。

軍。不旬日。降賊數百。已而賊擁眾至。尚初提兵  
數百。與晉江主簿史孟常。陰陽訓術。正楊任。洪。拒

賊於古陵坡。兵敗。尚初被害。執羅倫。永豐人。成化初  
不屈。與孟常任。洪皆遇害。

情忤旨。謫提舉泉州府。至泉州。有司率諸生  
從之。講學。時於南安。片瓦巖。徘徊吟詠。人傳誦焉。

張遜。無錫人。成化間。父老。齋金為贖。愛民。刑清。政  
舉。擢知福州。

為立却。陳用之。成化中。永安街。知事。衛濱海。絃誦  
金亭。却。

泉州府

之秀者。勸使就學。延興化者宿陳愈為之師。既三年。得可造者三十人。附充泉州府學。由是文風日

**黃濟**

臨川人。宏治中。知南安縣。公正廉平。治獄多所平反。邑濱海。四十一年。都自宣。德後。苦

苛派。復并於豪強。逋亡過半。田地日荒。濟多張津。方招徠。民復故業。後以賢能召為太僕丞。多

博羅人。正德中。知泉州府。時劉瑾私人。絡繹郡邑。津以嚴重鎮之。輒屏息去。政平而信。吏民畏服。

**李緝**

餘干人。正德中。為泉州府。同知。疑獄及積案。不可究詰。者緝訊之。無不立剖。嘗歎戎伍勾

補之弊。行法獨怒。獨于時戶多。洗文淵。順德人。正蒙矜恤。民賴以保。全者甚眾。洗文淵。德中。知南

安縣。性方介。不苟。撫愛真誠。劉瑾之。熊汝達。進賢使旁午。文淵獨不以累民。民德之。

靖間。知泉州府。時倭寇逼郡城。汝達多方禦却。城中。有謀為賊內應者。以計擒除之。郡人頌其政尚

清嚴。功多。盧仲佃。襄陽人。嘉靖間。知晉江縣。築安捍禦。云。盧仲佃。平城。繕完二巡司城。時倭寇猖

獗。軍興乏餉。上司議。除弓兵。加征洛陽橋。夏汝礪。縣。置官權稅。仲佃申請。除豁。民甚德之。

人。嘉靖間知南安縣。興築邑城。工完。林咸。番禺人。而土寇褚鐸至。堅不能攻。邑賴以全。

知惠安縣。倭寇來犯。力戰死。贈泉州府同知。朱炳如。衡陽人。隆慶間知

後刑罰。擇諸生才俊者。談道論文。士皆自奮。葉春及。歸善人。隆慶間知

采風謠。詢民疾苦。凡邑重役。悉為申改。官權徵納。規則織悉曲盡。八郡傳以為式。毀淫祠。立社學。舉

射飲禮。高年隱士。康湖孝子。實子偁。合肥人。萬曆

性高潔。敏毅。疑重。竿。蔡善繼。烏程人。萬曆間知泉

藻。顧大章。常熟人。萬曆間為泉州府推官。溫厚明

擢臺。彭國光。德化人。萬曆間知晉江縣。清。鍾化民

仁和人。萬曆間知惠安縣。夏建寅。秀水人。萬曆間

果斷。不發私函。嘗以公事行。村。自攜乾糶。不擾民間。

本朝徐騰鯨

奉天人。順治三年。署安溪縣。時土寇林良等聚眾劫殺。騰鯨練鄉勇。設奇計。屢

戰斬獲甚眾。韓曉。長安人。順治十二年。知安溪縣。四境悉安。韓曉時海氛未熄。人民凋瘵。城郭傾

壞。晚多方安輯。修築城垣。邑吳英。莆田人。康熙十

人。鵠聯於城樓。以紀其功。吳英八年。任同安總

兵。率舟師復平金厦。歲饑。馳請總督姚劉國興。宣

啟聖。許沿海百姓出界採捕。全活百萬。劉國興。化

人。提標右營遊擊。康熙十七年。海寇圍黃允芳。甌

泉。國興身先士卒。竭力捍禦。城賴以全。黃允芳。寧

人。康熙十七年。任同安學教諭。時海氛未靖。以學

宮屯駐兵馬。允芳以已計偕資斧。蓋造營房。申請

屯。楊芳聲。萬全左衛人。康熙二十二年。知同安縣。

歲早。跣足禱。常光裕。奉天人。康熙三十四年。知泉

雨。甘霖立應。朱奇珍。長沙人。康熙五十一年。知同安

神。明之稱。朱奇珍。長沙人。康熙五十一年。知同安

男女異所。宿胡格。江夏人。雍正十一年。知同安縣。

繫申。詔一空。胡格。江夏人。雍正十一年。知同安縣。

科不擾。治事維勤。每聽訟。霽顏温詞。俾得從容。達情。然後徐理其曲。直片言而決。民稱不冤。邑有豪

猾除。民頌其德。乾隆六年再任。賢聲益著。王裕

獲除。民頌其德。乾隆六年再任。賢聲益著。王裕

嶺。調晉江縣。剛正精明。入莫敢干以私。嚴禁文役

需索。案牘無所假手。每獄曲直立判。海祿。正蒙古

後保舉知府。未入覲。卒於官。民追思之。海祿。正蒙古

旗人。以征金川功。列入。紫光閣。功臣畫像。乾隆

五十四年。由廣西提督調福建陸路提督。居官清

正威重。勤於訓練。嚴於巡緝。時同城晉江知縣史

必大。亦廉潔勤敏。故城廂內外軍民安堵。夜戶不

閉。五十六年卒於。賜祭葬。徐觀孫。天津人。乾隆年間。署惠

人物唐歐陽詹

字行周。晉江人。貞元八年。與韓愈李

第。時稱龍虎榜。為國子四門助教。率其徒伏闕。登

清廉。士民安之。嘉慶二十一年。祀名宦祠。

舉愈為博士。詹事父母孝。與朋友信義。其文章切

深。往覆明辨。既卒。愈為作哀辭。從子拒。字降之。開成進士。亦工為文。吳人陸滂以拾遺棄官歸。後召

司勳郎中。無所建明。拒遺。許稷。字君苗。晉江人。祖書責之。人擬之。諍。臣論。遺。許稷。字君苗。晉江人。祖

檄文家於首。稷始居泉州。入山力學。三年出就府薦成進士。官終衡州刺史。工詩歌。與歐陽詹林藻

友善。嘗為江南春詞。楊廷式。晉江人。唐末明經登甚綺麗。人傳誦之。

之亂。避歸黃浦村中。以清苦名。節。宋劉昌言。字禹自立。王審知屢辟不至。人皆稱之。

安人。少篤學。文詞靡麗。陳洪進。辟。功。曹。參。軍。掌。牋奏。太平興國八年。舉進士第二。淳化初。趙普留守

西京。表為通判。委以府政。普病屬昌言。後事。普卒。昌言感。普。知。已。經。理。其。家。事。太。宗。以。為。忠。咸。平。中。

拜工部。錢熙。字大雅。南安人。幼穎悟。及長。博貫羣侍郎。卒。籍。陳。洪。進。以。弟。之。子。妻。之。辟。為。巡。官。

宰相李昉。深加賞重。雍熙初。登進士。寇準掌吏部選。薦。試。中。書。累。遷。右。司。諫。嘗。擬。古。樂。府。著。雜。言。十

數篇。及措刑論。曾會。字宗元。晉江人。端拱二年。進為識者所許。



祥符末出為兩浙轉運使。丁謂建錢塘捍江之役。發卒萬餘。斬木伐石。傾蕩山谷。中外無敢言者。會

奏列其狀。有旨中罷。凡出入四。陳從易。字簡夫。晉十餘年。歷典七郡。後贈楚國公。陳從易。江人。端拱

進士。為嵐州團練推官。再調彭州軍事。推官。王均盜據成都。彭人謀殺兵馬都監應之。時從易攝州

事。斬其首謀。率厲將士。修嚴守。賊聞有備。不敢入。境。累遷侍御史直史館。景德後。文士以雕靡相

尚。從易與楊大雅相厚。皆好古。篤行。朝廷進二人。以風天下。後以龍圖直學士知杭州。卒。神宗時。

有清節。過馬援之。襄所著有。蘇紳。字儀父。同安人。泉山集。中書制藁。西清奏議。蘇紳。天禧進士。歷官

祠部員外郎。通判洪州。徙揚州。歸。上十議。進直史館。召求直言。疏論時事。又陳便宜八事。擢知制誥。

為翰林學士。尋知河。李沂。字從聖。南安人。以六經。陽徙河中。未行卒。李沂。太元講授。問里。著帝王

通錄。蘇紳稱其得前史廣記法。詔官繕。曾公亮。字寫上進。官國子監丞。致仕。遣大理寺丞。曾公亮。明

仲。會次于天聖進士。知會稽縣。歷翰林學士。叅知政事。嘉祐六年。拜同中書門下平章事。明練文法。



習知朝廷臺閣典憲。韓琦每語訪焉。熙寧中封魯國公。以太保致仕卒。諡宣靖。配享英宗廟庭。子孝

寬。從子孝廣。孝蘊。俱著。蘇緘。字宣甫。紳從弟。實元進。有聲。孝序。以忠義著。蘇緘。字熙寧。初為廣東鈴轄。

知邕州。交趾入寇。緘遣子元擎舟逆戰。斬蠻酋。賊為雲梯。又為攻濠洞。蒙以革布。緘悉焚之。蠻計

已窮。將引去。知外援不至。囊土登城。緘縱火自焚。神宗嗟悼。贈奉國軍節度使。諡忠勇。以其子子元

為閩門祇候。次子明子正。孫呂夏卿。字縉叔。晉廣淵直溫。與緘同死。皆襲贈焉。呂夏卿。字縉叔。晉

進士。同知禮院。陳時務五事。後出知潁州卒。夏卿長於史。貫穿唐事。創世系諸表。於新唐書最有功。

曾誕。字子文。公亮從孫。孟后之廢。誕三與鄒浩書。勸力請復后。浩不答。及浩論立劉氏南遷。誕

著玉山主人對客問。蘇頌。字子容。紳之子。慶厯進人。以比韓愈諍臣論。蘇頌。字子容。紳之子。慶厯進

校勘。同知太常禮院。議立郭皇后。神御殿。曾公亮深歎服之。富弼嘗稱頌為古君子。與韓琦同表其廉退。以知潁州。後擢知制誥。李定除御史。頌與宋敏求。李大臨。封還詞頭。時有三舍人之稱。尋出知

婺州。方沂桐廬。江水暴迅。母在舟幾溺。頌哀號赴水救之。舟忽自正。人以為純孝所感。元祐初。遷吏部尚書。兼侍讀。每進讀。至弭兵息民。必援引古今。以動人主之意。尋拜右僕射兼中書門下侍郎。其

為相。務使百官守法。遵職。量能授任。杜僥倖之原。戒疆場之臣。邀功生事。論議有未安者。毅然力爭。

之。徽宗立。進太子太保。累封。劉逵。字公遠。同安人。趙郡公。卒。贈司空。諡正簡。

州。觀察。推官。崇寧中。同知樞密院事。中書侍郎。勸徽宗。碎元祐黨碑。寬上書邪籍之禁。後加資政殿學士。以醴泉觀卒。溫革。字叔皮。惠安人。政和進士。官使召。及都而卒。

修陵寢。歸奏憤激。上為泣下。忤秦。林頤壽。晉江人。檜。出子。延平。漳州。終福建轉運使。林頤壽。祖母楊。若背瘍。潰爛徑寸。頤壽俟其寐。故之。傅藥而愈。後廬父墓。芝草生馬廬。繼母墓。白鵲來巢。楊世

永。晉江人。紹興五年。以特奏召。為瑞溪尉。寇犯界。世永。佩刀。跨馬獨出。遇賊戰死。贈承務郎。官一

子。梁克家。字叔子。晉江人。幼聰敏。過目成誦。紹興

三十年。進士第一。遷著作佐郎。詔求言。

泉州府

一

克家條六事。乾道中為右丞相。近戚權倖。不少假借。而外濟以和。保護善類甚多。累封鄭國公。卒贈

少師。諡諸葛廷瑞。字麟之。南安人。紹興進士。調龍溪尉。改知崇安縣。以政績聞。歷

詞意。鯁居郎。所上章奏。李訖。字誠之。晉江人。歷知袁

儉。遷大理卿。修斷獄例。著為令。除集英殿

文。惠安人。父寓嘗與張栻共學。遣巽從之。時朱子

派。惠安劉鏡者。稱為高弟。巽從之遊。然疑晦菴之

教。不止是。乃走武夷謁朱子。以所與栻講論中和

之旨告之。曰。此某與南軒晚年畫一功夫也。臨別

力矣。既歸。日從事於涵養體察。久益明淨。許升。字

築草堂於錦溪之上。學者稱錦溪先生。許升。字

之多。載其問答之語。同邑王力行。亦遊朱子之門。

授支派圖。

傅伯成

字景初。晉江人。父自得。以父

伯成少從朱子學。與兄伯壽登隆興進士。累進太府寺丞。言呂祖儉不當。以上書貶。朱某大儒不可

以偽學目之。又言朋黨之弊。起於人主好惡之偏。出知漳州。律已愛民。推朱子遺意而遵行之。遭工

部侍郎。相府災。陳失民心。隳軍政。啟邊釁。三事言甚痛切。後除寶文閣學士。以老病辭。伯成純實無

妄。表裏洞達。常慕尸諫。疏草畢。石起宗字似之。同朝服而逝。年八十有四。諡忠簡。

五年進士第二。除秘書正字。再擢權倉部郎官。上言君子小人之情狀。與天下治亂安危之機。一時

稱之。又奏乞取仁宗洪範政鑒。與楊炳字若晦。世敬天圖。列置左右。帝嘉嘆久之。

進士。累官左司諫。論治賊吏當自大吏始。遷權吏部尚書。時邊釁寢開。與鄧友龍異議。遂乞外。因疏

論用兵之害。開禧中除曾從龍字君錫。公亮四世實謨。閩直學士。奉祠卒。

元五年進士第一。累官禮部侍郎。權刑部尚書。嘉定間。上言修德政。蓄人材。飭邊備。帝善其言。進簽

書樞密院。叅知政事。疏論胡榘儉。為榘言者。劾罷。起湖南安撫使。榘安峒獠。威惠並行。時有二

京之役。極論南兵輕進易退。未幾。陳霖字傳叟。嘉定

言驗。進知樞密院事。卒贈少師。洪天錫字居疇。晉江人。

進士。為瑞金尉。紹定中盜發江闕。死。董宋臣等疏上

寶慶進士。理宗擢拜監察御史。劾董宋臣五事。尋

至六七。闕入為之氣沮。度宗即位。疏病民五事。尋

進華文閣直學士致仕。疾革。王大壽字安人。紹定

猶手草遺表以進。卒諡文毅。防過。猝與賊遇。奮前

將。海寇犯圍頭。大壽領百人防過。贈官恤其家。

控弦。斃賊十餘。後無援者。遂沒。事聞。呂中

謝應瑞泉州人。歲饑。自出私鈔四十餘萬。糴

字時可。晉江人。淳祐進士。官教授。除國史實錄院

檢閱。上疏言當去小人之根。革職。吏之弊。遷國子

監丞。兼崇政殿說書。丁大全忌之。出知汀州。卒。呂

大圭

昭字圭叔。南安人。淳祐進士。學於陳淳。門人王

蒲壽庚降元。脅大圭署降表。不從。見殺。著有論

黃

孟集解。易經集解。學易管見。春秋或問。行世。

巖孫

字景傳。惠安人。寶祐進士。咸淳間令尤溪。興學校。通水利。建橋梁。疏朱子所解太極通書。

西銘。申以己意。名曰輯解。刊於書院。邱葵。字吉甫。同安人。少慕程朱。之學。親炙呂大圭。最久。宋

末杜門。厲學。不求人知。著有易解疑。書口義。詩直講。禮記解。春秋通義。周禮補亡。諸書。

元柯

公煥

字德章。晉江人。元貞間為古田尉。鄰寇侵境。或曰。可以去乎。公煥曰。寇至則去。國誰與守。

遂率其民敵之。力不支而死。其家職焉。顏應祐。字孝先。同安人。母許

應祐。通行訪求。二十六年。有告曰。汝母在雲南。即往求之。至蜻蛉嶺。得馬。迎以歸。士人歌詩嘉其孝。

有閩泉南詔各一隅。道塗相去萬里餘之句。黃道賢。晉江人。嫡母唐無

生母蘇。以疾去。既長。屢請於父。得召歸。道賢在襁褓。而賢孝養二母。得其歡心。父卒。廬墓終制。盧琦。字

韓。忠安人。至正進士。少受學於余子賢。子賢語其友陳忠曰。希韓經學。該貫。為人簡重。無惰容。吾畏

友也。授永春尹。調寧德。擢興泉鹽課司提舉。眼鑣均賦。減鹽引。破土寇。所至有聲。著有圭峯集。明



趙士亨 字應嘉。晉江人。元李隱九峯山。居父母喪。廬墓終制。洪武初。以人材薦。授河船官。尋

去。引疾。黃存中 中。任。至。禮。部。尚。書。靖。難。兵。起。死。之。朱

鑑 字用明。晉江人。永樂中。舉鄉試。授蒲圻教諭。後

山西外飭戎備。內撫災民。勞瘁備至。前。葉秉乾 同

後。章。疏。十。餘。上。皆。邊。防。大。計。致。任。歸。卒。崔惠 迪

人。正。統。中。沙。尤。寇。發。秉。乾。率。民。兵。討。之。戰。不。利。被。擒。不。屈。死。成。化。初。旌。其。門。曰。忠。義。

吉。晉。江。人。正。統。末。教。諭。石。城。叛。賊。陳。椿。陷。城。執。李

惠。逼。降。惠。罵。不。絕。口。會。賊。焚。草。營。遂。自。投。火。死。李

森 安溪人。慷慨好施。天順中。歲儉。出。吳文度 字憲

江人。成化進士。歷南京御史。偕同官論妖僧繼曉

被杖。尋遷汀州。知府。正德初。歷雲南巡撫。南京右

都御史。劉瑾屢責賄不應。令以南京戶部尚書致

史惠 晉江人。親喪廬墓三年。有。蔡清 字介夫。晉江



宏治初選禮部主客主事調吏部稽勲主事時王  
怒為尚書訪以時事清薦名士劉大夏等三十餘

人。怒皆納用累官南京吏部文選郎中正德初除  
江西提學副使與宸濠忤力辭去尋起南京國子

祭酒命甫下卒清之學初主於靜後主於虛故以  
虛名齋所著有易經四書蒙引萬歷中追諡文莊

贈禮部右侍郎同邑門人顧珀字載祥晉江人宏  
王宣易時中林同並有名顧珀治進士知虹縣及

旌德擢知和州皆有惠政入為兵部武庫司東正  
執法宿蠹一清累遷南京戶部右侍郎上便宜十

二事致黃瑗字純玉晉江人宏治進士知長山縣  
任卒瑗時山東早蝗瑗多方賑濟青齊有疑

獄藩臬多檄瑗鞠之擢守留志淑字克全晉江人  
肇慶以平賊功進三品秩留志淑宏治進士歷知

杭州鎮守太監畢真宸濠黨也濠反謀應之一夕  
搆市人火其居延燒千餘家志淑令民熄火所在

聖閉毋動真不得逞謀益急志淑縱兵捕之遂伏  
辜武宗征濠志淑移知徽州遷湖廣叅政屬邑有

腴田數百頃洪水決為陂塘設法疏導禁隄植柳  
以固之民呼曰留公隄累遷浙江布政使未任卒

李源

字士達。晉江人。宏治進士。除戶部主事。監臨清倉。疏中官與諸吏朋姦。乾沒狀。劉瑾竊政。

以終養乞歸。源至。郭楠。字世重。晉江人。正德進士。孝。晚歲文名益著。歷官御史。嘉靖初請召還。

直臣王思等會諸臣爭大禮得罪。楠方巡按雲南。馳疏乞賜優容。帝怒。逮赴京。廷杖削籍歸。雲

琛。字思獻。晉江人。蔡清得其文異之。曰：吾得友此。人足矣。琛遂稟學于清。舉正德進士。歷官史部。

考功主事。乞終養歸。嘉靖中起貴州提學僉事。俄改江西。皆辭不赴。著有四書淺說。周易通典。學者

稱紫峯。史于光。字中裕。晉江人。事親孝。家貧勵志。先生。讀書。正德丁丑成進士。官吏科給

事。議大禮。疏不報。以疾歸。著有易經正蒙。張岳。字維喬。惠安人。正德進

巡。杖闕下。謫官。嘉靖初。歷主客郎。議禘禮。岳議不。如為皇初祖位。毋實以人。後如岳言。遷廉州知府。

時征安南。岳力主撫。卒降之。累撫鄭陽江西。總督。兩廣。著威名。復以右都御史總督湖廣貴州四川

軍務。破平諸苗。岳自幼好學。以大儒自期。博覽工。文章。經術。湛深。學以程朱為宗。前後累奏奇功。為

嚴嵩父子所撓卒官。贈太子少保。諡襄惠。林希元，字茂貞，同安人。正德

靖初，上新政八要。言君道在勤正學，親正人而息

中官機務，罷中官鎮守。上嘉納。會以議獄事被論，

棄官歸。大臣交薦之，起為寺正。遼東兵變，希元極

言姑息之弊，請知欽州。時安南不貢，廷議征討，擢

希元兵備海道。希元主必征之策，與督臣吳

議罷歸。著易經四書存疑，學者稱次崖先生。蕭景

映，晉江人。以掾補長洲尉。時知縣郭波執法為纖

造太監張志聰所撓，執而倒曳之。車後景映領

所部追奪之。市民犀助景映，梯屋飛瓦，犀擲志聰。

志聰還訴於朝，械下詔獄。廷臣會疏救之，仍調尉。

### 王慎中

字道思，晉江人。嘉靖進士。授

戶部主事。時詔簡部郎為翰

林，眾首擬慎中。張字敬欲一見，辭不赴。累遷河南

參政。歲饑，賑濟有方。旋罷歸。益肆力古文。演迤詳

瞻。卓然成家。與唐順之齊名。天下稱曰王唐。順之

稱其文二百年來當為中興。後有起者莫能及。有

遵嚴集。莊用賓，字君采，晉江人。嘉靖進士。歷官浙

行於世。

泉州府

直指行部事不合必

必

與抗論。上虞丞倚。睡仗私人。貪恣不法。暴其狀。黜之。罷歸。值倭寇逼郡。父塚為寇所發。偕弟用晦率鄉勇直搗寇巢。負父骸以歸。用晦奮身擊賊。力不支而斃。事聞。贈太僕寺少卿。子世襲。一子百戶。不

**陳一道**

字邦緒。晉江人。嘉靖中。以掾吏為蕪湖丞。法自浙流。劫至南陵。一道赴援。麾眾獨進。

為賊所殺。其從弟子義。橫身捍刃。亦死。**蔡元偉**字伯瞻。晉江人。嘉靖舉人。授羅田教諭。歷撫州同知。署樂安。崇仁。並著勞績。學宗程朱。勇於自治。作考德錄。日識所行事。所著有**周天佐**。字宇弼。晉江人。嘉

四書折衷。易經聚正。事九廟災。御史楊爵。應詔陳時政。闕失。繫詔獄。天佐疏救之。詔廷杖。繫獄死。隆慶初。贈光祿寺少卿。

天啟中。**許宗鑑**。字應衡。晉江人。嘉靖進士。由清江為二千石冠。賜宴宸嘉。擢廣東按察副使。大小羅山。洞寇出沒為害。宗鑑增屯戍。謹關隘。而通鹽米。

以撫結之。大廟山寇黃顯祖。據山為巢。出剽江艇。請閩贛二省兵會剿。廣撫檄移其兵。宗鑑以功垂

請閩贛二省兵會剿。廣撫檄移其兵。宗鑑以功垂

請閩贛二省兵會剿。廣撫檄移其兵。宗鑑以功垂

請閩贛二省兵會剿。廣撫檄移其兵。宗鑑以功垂

成不遣。坐為所論。謫貴州。參議。尋遷雲南。按察副使。獲刺猓。雖諸蠻剽掠為俗。舊制有十哨兵屯種。

守禦。歲久皆廢。宗鑑盡復之。鑿元湖。達瀘江。修嶺。峨河。灌田。防水。教民種菴。故諸穀。民有所仰食。擢

浙江。參。趙恒。字志貞。晉江人。嘉靖進士。教授萊州。政罷歸。累擢姚安知府。郡故雜苗俗。恒為定

婚娶之禮。所。史朝賓。字應之。晉江人。嘉靖進士。授著有春秋錄。刑部主事。楊繼盛論嚴嵩罪

下獄。朝賓比奏事不實律。署末云。楊繼盛語雖註誤。心實無他。惟憫其狂愚。謫發遠戍。庶以全好生

之德。奏入。楊竟坐大辟。朝賓亦。俞大猷。字志輔。晉謫判秦州。蒿敗。擢鴻臚寺卿。卒。江人。世泉

州衛百戶。舉嘉靖武進士。除千戶。尚書毛伯溫奇其才。擢廣東都司。平交黎有功。進參將。移浙東。屢

以舟師破倭寇。還總兵。總督胡宗憲誘誅汪直。倭復。閔宗憲委罪大猷。以白衣赴大同立功。擢廣東

總兵。平惠潮羣盜。經畧廣西。隆慶中征古田叛。猷夷其峒。建孫治。改福建總兵。尋免。萬曆初。尚書譚

綸薦起後府僉書。乞歸。大猷在軍中五十年。長於料敵。未嘗挫衄。忠誠許國。老而彌篤。著有正氣堂

集劍經 伍氏憲 晉江人。嘉靖中倭寇殺其父。民憲行世。

其父三。李愷 字克諧。惠安人。嘉靖進士。授番禺令。日而絕。

寇降其餘黨。倭寇犯惠安。愷督視築。康朗 字用晦。城力戰拒守。邑賴以全。著有介山集。

嘉靖進士。授刑部主事。開武定侯郭勳獄。以疆直著聲。還山西參議。備兵曹濮。刺寇傅伯王。劉千斤。

沅剽三省。朗冒矢石。與將吏死戰。斬獲無遺。捷聞。晉僉都御史。開府鄖陽。適漢中降。回激變。朗持檄諭之。回遂解散。轉。

副都御史。致仕。歸。朱一龍 字于田。惠安人。嘉靖進士。歷官廣東左叅議。時柘林叛。兵突薄會城。藩臬官分門守禦。不納避者。

一龍曰。賊近而啟扇。以待。示吾疆也。民急而開門。以納。示吾仁也。傳令大開門。日入。男婦以萬計。遠廣西右江。時寇猖獗。條上督撫。請使宜從事。從之。

乃密召將領。分兵四出。斬獲八百有奇。陳道基 字諸蠻。震懼。復遵約束。還江西。參政罷歸。

中同安人。嘉靖進士。歷官應天巡撫。檄下所司。諸告密株連者勿問。謬持人短長。快睡眊者必罪。自

告密株連者勿問。謬持人短長。快睡眊者必罪。自



是告計之風頓息。以忤張居正被劾。歸。後起官南京刑部尚書。乞歸卒。 **洪朝選** 字汝

安人。嘉靖進士。恩官刑部侍郎。遭藩獄起。張居正

以私憾欲有所旁及。屬朝選往勸。朝選論庶人如

法。他無株連。居正銜之。罷歸。九江勞堪任巡撫。希

居正意。撫其無實事以聞。命未下。捕置之獄。絕食

死。居正卒。朝選妻及子 **張宏綱** 同安人。倭寇邑。其

競訟冤闕下。詔復其官。父與弟皆被掠。索

金贖。宏綱家貧。無所得金。乃入賊巢泣曰。某幼無

可假貸。不如歸父。則金可得。賊信之。刻期而歸。其

父及期。父不至。賊令縛其兄弟斬之。復給賊曰。父

歸必有金。可遣吾弟速之。賊又如其言。而遣其弟。弟

既脫。宏綱乃告賊曰。家貧金實不可得。吾 **詹仰庇**

以全吾父與弟耳。賊怒為所賣。懸而殺之。

字汝欽。安溪人。嘉靖進士。由南海知縣。檄投御史。 隆慶中。疏言陳皇后遷居別宮。上為心動。會奉命 巡視十庫。疏言內官動以供御為名。肆行侵冒。乞 命查覈。疏入忤旨。杖至百。黜為民。仰庇官臺中。八 閏月。疏四上。多指斥中官。為 **黃鳳翔** 字鳴周。晉江 歷初起官刑部侍郎。乞歸卒。



進士第二。授編修。歷官禮部右侍郎。洮河告警。抗疏請屏遊宴。親政事。以實圖安攘。因進用人理財

之說。既以請建儲。未得命。請告去。王用汲。字明受。晉江人。後擢禮部尚書。天啟初。謚文簡。

為諸生時。郡遭倭橫。會御史至。用汲言之。知府以

已任。矧鄉井之禍。不關諸生耶。知府有慚色。舉隆慶進士。為員外郎。張居正奪情歸葬。楚督撫以下

論坐削籍。居正改復官。歷南京刑部尚書。用汲抗

正。遇事敢任。以疆直故。累遷。皆王定民。惠安人。家

業。能以養志為孝。父病足。出入恒郭惟賢。字哲卿。

萬歷進士。官南京御史。張居正既死。諸忤居正得

罪者。猶未召錄。惟賢請復諸臣故秩。時馮保猶用

籍。諸臣王錫爵等。皆從之。尋以救諫。內探被謫。主

事董基。忤旨。調南京大理評事。累遷。蘇濬。字君高。

戶部左侍郎。卒。贈右都御史。謚恭定。

萬。應。進。士。歷。官。浙。江。提。學。僉。事。遠。廣。西。叅。政。興。文。化。俗。治。尚。簡。易。岑。溪。峒。徃。反。討。平。之。擢。貴。州。按。察。

使。不。赴。歸。家。講。明。心。性。之。學。著。四。書。易。經。說。與。蒙。引。淺。說。並。傳。學。者。稱。紫。溪。先。生。李。廷。機。

字。爾。張。晉。江。人。隆。慶。庚。午。鄉。試。萬。歷。癸。未。會。試。皆。第。一。廷。試。第。二。授。編。修。歷。祭。酒。立。教。以。嚴。為。主。遷。

南。京。吏。部。侍。郎。典。京。察。無。偏。私。署。戶。二。二。部。事。綜。理。精。密。奏。行。軫。恤。行。戶。四。事。商。因。大。蘇。廷。機。遇。事。

有。執。尤。勵。廉。潔。累。官。禮。部。尚。書。兼。東。閩。大。學。士。致。任。卒。贈。少。保。諡。文。節。楊。道。賓。字。維。晉。

江。人。萬。應。丙。戌。進。士。第。二。歷。官。禮。部。侍。郎。習。練。朝。典。著。因。星。變。請。釋。違。繫。言。官。南。京。水。災。請。御。殿。決。

政。章。疏。疏。毋。留。中。及。內。降。東。宮。輟。講。疏。引。唐。官。官。仇。士。良。語。為。戒。深。中。時。忌。卒。贈。尚。書。諡。文。恪。何。

喬。遠。字。穉。孝。晉。江。人。萬。應。進。士。官。禮。部。儀。曹。郎。力。爭。三。王。並。封。事。得。寢。坐。累。謫。廣。西。經。應。歸。里。

二十。餘。年。中。外。交。薦。不。起。光。宗。即。位。起。光。祿。卿。進。通。政。魏。忠。賢。毀。首。善。書。院。逐。鄒。元。標。等。喬。遠。抗。疏。

不。報。遂。乞。歸。崇。禎。初。起。南。京。工。部。侍。郎。尋。致。任。黃。卒。贈。尚。書。所。著。有。名。山。藏。及。閩。書。百。五。十。卷。

汝良

字明起。晉江人。萬歷進士。歷南北司業。有監生扶巨璫書至。汝良曰。國學四方觀型。司成

無與中涓通書例。按治之。擢東宮日講官。每敷引古今。隨事披陳。東宮喜動顏色。天啟中掌詹事。疏

言楊左諸臣宜加贈卹。要典宜毀。晉禮部尚書。陳時務八要。又力言犴狴填滿。于天和。遂致任歸。所

著有河干集。冰署筆談。史繼偕。字世程。晉江人。萬野紀。賸搜樂律志諸書。史繼偕。歷士辰。進士第二。

授編修。疏言冊立東宮。開閣講學。不報。歷南少宰兼戶禮工三篆。力清盤庫盜帑之姦。改詹事。乞歸。

尋起佐銓部。入閣辦事。借廷臣疏請神宗視朝。并力陳備兵措餉諸事。不報。致政歸。天啟初復召入

閣。加少保。引疾歸卒。崇林學曾。字志唯。晉江人。萬禎初贈少師。諡文簡。林學曾。歷進士。授南康推

官。以清慎著稱。時有前林後李清和無比之謔。天啓中累官戶部尚書致任。年踰八十。猶朝夕講誦

不輟。厚德雅量。學者宗之。撫特疏於朝。奉旨存問。從孫孕昌。字為磐。萬歷進士。授南京戶部主事。

歷吏部文選郎中。以忤楊嗣昌削職歸。講學于晉江學左之旦氣堂。後即其地祀焉。著有經史輯義。

周易口占。易文象解。且莊欽鄰。字寅卿。晉江人。萬

氣語錄。內外篇諸書。官。歷吏部郎中。以忤魏璠削職。崇禎初。引用直臣。

累遷戶部侍郎。黃道周劾楊嗣昌奪情。忤旨下獄。欽鄰與范景文合疏論救。後卒。林欲楫。字仕濟。晉江

為吏部尚書。以母老乞歸。卒。林欲楫。字仕濟。晉江

授編修。天啟中。火災。陳修省數事。觸璠忌。累遷禮

部尚書。掌詹事府。武陵楊嗣昌議增兵餉。抗言不

宜。以窮民養驕兵。尋具民窮兵

詳疏。力指時弊。不報。乞休。卒。何燮。字中理。晉江

知靈川。桂東二縣事。卓有政績。崇禎十五年。知毫

州。州自八年後。寇賊交橫。益以饑饉。民死徙過半。燮盡心撫循。營戰守具甚備。甫及三月。齊豫土寇

迭至。力戰擒其渠。撫降數千人。未幾。闖賊至。燮堅

守孤城。晝夜探甲。城陷。被執。抗罵不屈。賊斷其足。

罵益疾。復割其胸。旋剖旋罵。賊磔殺之。懸其首於

市。三日耳。鼻猶動。贈太僕寺少卿。諡忠壯。蘇茂杓

本朝。乾隆四十一年。賜諡烈愍。

字宏濟。晉江人。萬歷舉人。知封邱縣。屬早蝗。為災。

捐索設粥賑之。存活無算。進開封府同知。署府篆。

泉州府

四三

泉州府

泉州府

閩賊大舉圍汴。汴水決。賊來筏蟻進。茂杓度不免。赴水死。本朝乾隆四十年。賜諡節愍。

兄茂相。字宏家。萬歷進士。歷官中外。有政聲。崇禎初。任至刑部尚書。加太傅。乞歸。卒。莊際昌

字景說。晉江人。萬歷已未。會試廷試第一。以修撰充經筵。展書。直起居注。時魏璫煽虐。投事未數日。

即乞差歸。丙寅秋。當復命。會修三朝要典。感然。早是固欲以國文為刑書乎。無何。為魏璫所褫奪。璫

誅。即家起。右諭德。進。潘寬。晉江人。兄為諸生。得危左庶子。卒。贈詹事。疾。寬。剗股療之。肉未進。

有鬼物告其兄曰。君有賢弟。我不敢侮。食之果瘥。韋起宗。晉江人。母蔡氏。

大。夫。輒拜跪。求文表揚。請於朝。幾得之。為忌者所沮。目為之盲。久之。獲朝命。日復明。母歿。廬墓三年。

又追為父服。亦廬墓三年。王熺。晉江人。幼孤。母李萬。歷中。旌其里。為節孝。氏。誓死撫育。熺。長

盡孝。後為灑水訓導。子文昇。洪有復。字懋純。南安。孝如其父。萬歷中。皆被旌。

知武陵縣。以抗直得聲。遷湖廣左布政。適稅璫肆。昭。同官馮應京。被逮。有復。悉力調護。為民請命。相

澤獲蘇。洪啟睿子爾介。南安人。萬歷進士。授禮部主事。首發沈惟敬之姦。疏兵部尚書石

星。餓。浙。西。澇。請。冊。立。東。宮。累。官。浙。江。布。政。使。浙。東。餓。浙。西。澇。請。蠲。請。折。請。賑。咸。報。可。乞。休。歸。陳玉

輝字達卿。惠安人。萬歷進士。授吉水令。歷御史。轄屯田馬政。釐別姦弊。豪右斂手。以艱歸。復起御

史。掌。大。計。風。裁。嚴。峻。書。積。不。入。視。事。五。月。卒。李獻可字堯俞。同安人。萬

都。給。事。中。甫。三。日。疏。請。皇。太。子。出。閣。講。學。蔡復一削籍歸。天啟初錄言事諸臣。贈光祿寺卿。

字。敬。夫。同。安。人。萬。歷。進。士。歷。湖。廣。叅。政。時。方。有。事。貴州。黜撫議。勦復。一獨言。撫不聽。坐免。尋起鎮易

州。及。安。邦。彥。亂。擢。兵。部。侍郎。賜。尚。方。劍。節。制。五。省。入。黜。未。幾。上。首。功。八。十。餘。級。賊。畏。不。敢。渡。河。復。坐

搗。巢。之。役。免。移。境。上。候。代。許。獬字子遜。同安人。萬

卒。於。軍。贈。尚。書。諡。清。憲。蔡獻臣字體國。同安人。萬

投。編。修。性。不。諧。俗。喜。讀。書。矢。口。縱。筆。皆。有。精。意。蔡獻臣字體國。同安人。萬

事。時。神。宗。久。不。視。朝。獻。臣。疏。請。早。定。國。儲。還。禮。部。郎。疏。請。福。藩。之。國。鄭。貴。妃。夜。發。內。使。執。之。獻。臣。不

為屈旦入對。據舊典力爭。神宗嘉其直。天啟時擢南太常。為璫所誣削籍。李懋槍字倉安。

漢人。萬歷進士。除六安知州。愷悌得民。歷刑部員外郎。因早上言皇貴妃及恭妃冊封事。又言保聖躬節內供御近習等七事。寢不行。尋以給事中邵庶論刺建言諸臣懋槍疏爭。言陛下欲重百官越職之禁。不若嚴言官失職之罰。帝責蔣德璟字中其沽名賤官。天啟初終太僕寺少卿。蔣德璟字中

江人。天啟進士。官翰林。陳練兵練將之法。上救荒事宜。性鯁直。不設門戶。崇禎時累遷禮部尚書。東閩大學士。進御覽備邊冊。諸邊撫賞冊。黃景昉字又力言召買之苦。練餉之害。乞歸卒。

禪。晉江人。天啟進士。充日講官。會召對。言考選未公。推官成勇。朱天麟。廉能素著。不獲與清華選。尚書鄭三俊。四朝老臣。一生清德。以註誤繫獄。乞從寬宥。尋擢戶部尚書。文淵閣大學士。乞假歸。趙元有則招集流亡。置倉賑卹。崇禎十六年。張獻忠遣哨至城下索印。死守不與。力盡援絕。被執。蕪之歧亭。啗以高官。曰。吾世受國恩。肯作賊官耶。已復

元有則。晉江人。天啟舉人。授黃陂令。邑屢被寇災。至遣哨至城下索印。死守不與。力盡援絕。被執。蕪之歧亭。啗以高官。曰。吾世受國恩。肯作賊官耶。已復

遣哨至城下索印。死守不與。力盡援絕。被執。蕪之歧亭。啗以高官。曰。吾世受國恩。肯作賊官耶。已復

遣哨至城下索印。死守不與。力盡援絕。被執。蕪之歧亭。啗以高官。曰。吾世受國恩。肯作賊官耶。已復

遣哨至城下索印。死守不與。力盡援絕。被執。蕪之歧亭。啗以高官。曰。吾世受國恩。肯作賊官耶。已復

遣哨至城下索印。死守不與。力盡援絕。被執。蕪之歧亭。啗以高官。曰。吾世受國恩。肯作賊官耶。已復

遣哨至城下索印。死守不與。力盡援絕。被執。蕪之歧亭。啗以高官。曰。吾世受國恩。肯作賊官耶。已復



罵賊。支解以死。陵人拾殘骸葬之。賜諡節愍。本蘇夢儀字

朝乾。隆四十年。陵人拾殘骸葬之。賜諡節愍。本蘇夢儀字

若晉江人。天啟武進士。崇禎十六年。以都督同知

提督安慶水陸營衛。叛帥左良玉舳艫東下。郡縣

望風披靡。夢儀曰。吾世受國恩。脫力不支。抱忠入

地耳。無何廢將杜宏域等開城內應。夢儀卷戰被

執。百計啗誘。終不屈。遂遇害於南鍾嶺。闔家

俱死。贈光祿大夫。太子少保。大都督。諡武愍。范方

字介卿。同安人。博學善屬文。舉天啟辛酉鄉試第

一。授助教。遷戶部主事。闖賊陷京師。執方索倉鑰。

方曰。頭可斷。鑰匙不可得也。鋒刃交下。噴血怒罵

而死。長子諸生登楓。號痛絕。吭死。同時死者同邑

平涼同知郭寅。日及其二子。賜諡節愍。莊鼈獻瞻。晉

乾隆四十年。俱。賜諡節愍。莊鼈獻瞻。晉

江人。崇禎進士。由庶吉士改兵科。給事中。上太平

十二策。極論東廠之害。忤旨。貶江西布政司照磨。

福王時。陳洪謚。字龍甫。晉江人。崇禎進士。授戶部

復官。主事。歷遷蘇州知府。時方急。陞科。

洪謚以撫循為事。獨一切煩苛。吳曾異撰。字弗人。

民戴之。時稱循吏。擢太僕寺少卿。曾異撰。字弗人。

泉州府

泉州府

泉州府

泉州府

家侯官。父為諸生。早卒。母張氏。以遺腹生。家窶甚。紡績給晨夕。異撰事母至孝。為詩古文。有奇氣。娶妻不能具牀。恒宿於外。歲凶。則採著葉雜糠。食之。然性介甚。長吏知其賢。欲為之地。不屑也。崇禎

中舉於鄉。有紡

**吳韓起**

字宣伯。晉江人。崇禎進士。授堂集行世。知當塗縣。有惠政。擢禮部

主事。為文古雅。清勁。海內傳誦。著有四書易經說。青嶽文稿。蔡道憲。字元白。晉

**蔡道憲**

字元白。晉人。少聰

敏博雅。崇禎丁丑進士。為長沙推官。緝盜鋤強。姦人斂跡。十六年。張獻忠逼長沙。巡撫王聚奎道。道

憲攝太守事。為死守計。賊遠城呼曰。軍中久知蔡推官名。速降毋自苦。道憲命守卒射之。斃。越三日。蔡

總兵尹先民戰敗降賊。道憲急出百姓十餘萬戶。以孤城自誓。城陷被執。百計誘以官爵。齒大罵。釋

其縛。延之上坐。罵如故。賊曰。汝不降。將盡殺百姓。道憲大哭曰。願速殺我。毋害我民。賊擲刃。堪其胸。

血濺臍面。賊為昏仆。遂斷其足。截其手。鈎舌毀齒。抉眼割鼻。寸磔以死。時年二十九。贈太僕寺少卿。

諡忠烈。有從役凌國俊。李師孔。陳賢等九人者。隨不去。賊先殺五人。以懼道憲不動。及以次斬。及國

俊。國俊請葬主而後就戮。賊許之。國俊解衣。蔡肱

明。子子起。晉江人。崇禎進士。以召對稱旨。擢職方

肱。明從之。肱明厲聲曰。反賊。我死則死耳。安能從

爾。反乎。與其兄啓明俱遇害。父國斌。妻莊氏。及一

家三十二人同日俱死。諡忠愍。本朝。郭符甲。字輔

朝。乾隆四十年。江人。崇禎進士。授南京戶部主事。乞假歸。明末舉

兵山中。戰敗死。屍七日不腐。鄉人義而葬之。同邑

御史郭承汾。亦抗節死於西陽。本朝。洪清。字

乾隆四十年。生。晉江人。崇禎拔貢。永明王時。總督兩粵。滇黔等

處軍務。拒守荆湘。戰敗死於巫山。本朝。乾隆進士。知

本朝林維造

字用章。晉江人。順治四年。以廩補鞏昌

乞歸。唐王入閩。擢播勳員外郎。兵敗抗節死。閩門

葉翼雲

字敬甫。同安人。崇禎進士。知

潛蹤山谷。維造勒除之。五年。逆回煽叅將蔣國泰為亂。伴言兵變。擁維造至北關。搯殺之。康熙元年。

贈光祿寺卿。李先春。字克建。安漢人。年十二。父

郡守奇之。為出其父。稍長。慷慨重然諾。歲大饑。設

立賑法。賊帥張六角圍寨。先春借庫中錢立賞格。

率鄉勇擊敗之。秋。賊糾夥盜割。先王命岳。字伯

春。選壯士。撼其營。賊遁去。鄉人德之。王命岳。字伯

江人。順治乙未。進士。選庶吉士。歷兵戶二科。所條

上吏治。樞政。漕弊。興屯。救荒。及密陳靖海疏。皆軍

國大計。遷刑科都。富鴻基。字磐伯。晉江人。順治戊

給事中。後卒於家。富鴻基。字磐伯。晉江人。順治戊

學士。耿逆之變。李光地。遣人馳蠟書至京。時論以

人自賊中來。慮有他變。弗敢以聞。鴻基毅然曰。孤

臣效忠。為國家東南半壁計。吾違恤身家哉。即

詰賊代奏。得旨施行。擢禮部右侍郎。已未

壬戌。兩知貢舉。積獎為之一清。鴻基持身嚴重。潔

謹自守。至盈庭聚議。則謙正不隨。以病乞假歸卒。

賜祭葬。李日烺。字省甫。先春子。康熙中。賊帥劉國

軒。圍泉。日烺請於將軍拉哈達。自

為鄉導。出安溪進攻。賊遁去。隨陳平海五策。悉見嘉納。授邵武協副將。調臺灣。陳辛倡亂。日烜。率五百人收捕。海外帖然。擢永州總兵。乞歸。輯性。諸書以進。御書方重。淳深四字。襄之。拉哈

達。舊作喇哈。今改正。李光地。字晉卿。先春孫。康熙庚戌。進

變作。沿海巨寇竊發。光地密疏言逆必敗狀。上覽疏嘉歎。擢侍讀學士。白頭賊蔡寅聚眾圍

安溪。光地方居父喪。募鄉勇絕賊糧道。賊潰去。臺

灣通寇。鄭克塽復圍泉州。巡撫吳興祚提兵南下。將軍拉哈達自漳平進。光地率鄉里夾擊。賊退。郡

邑以安。時臺灣尚為寇據。光地舉內大臣伯施琅

有智畧。遂平海外。擢兵部侍郎。巡撫直隸。築子牙

隄。開柳全以業窮。吐民受其利。晉吏部尚書。尋拜

文淵閣大學士。欽定朱子全書。周易折中。及性理精義等書。皆承旨纂修。卒諡文貞。

祀賢良祠。子鍾倫。康熙癸酉舉人。著周禮訓纂二  
十一卷。未仕而卒。孫清植。曾孫宗文。俱官禮部侍

李光坡

字邦卿。光地弟。少為諸生。受學家庭。宗尚宋儒。壯歲專意三禮。積四十年成述

註六十九卷。以鄭康成為主。疏解簡明。自成一家。言。旋入都。與光地講貫。著性理三篇。辨論理氣先

後動靜。以訂近儒之差。光地嘗論東吳顧炎武與光坡。皆數十年用心經學。可以自通於後者。武與

根。裏人在清泉白石間對聯。以賜。雍正元年舉孝

廉。未。赴卒。丁焯。字滄汝。晉江人。康熙中。以人才舉。授漳

部主事。歷官贛南道。郡以產穀名。藩檄行郡。徵米

艘稅。協餉。定南。焯摘其十弊。請於總督于成龍。革

濟南王士正。稱之。著有涉江問山詩文集。萬

正色。字惟高。晉江人。康熙十二年。吳三桂反。正色

後十七戰。兵無頓刃。長沙常德諸郡。以次削平。海

寇陸梁。加太子少保。提督福建水師。恢復海澄。金

附。厦門。招撫。降。施琅。字尊侯。晉江人。累功。官福建

寇。鄭成功。世據臺灣。投琅靖海。將軍。率舟師征之。

火。矢。交。攻。賊。艘。覆。溺。無。算。乞。降。琅。議。設。郡。縣。防。守。



海外悉平。封靖海侯。世襲。卒。贈太子少傅。諡襄壯。祀賢良祠。子世驍。以水師守備隨父戰澎湖。臺灣。

有功。累官至福建水師提督。康熙六十年。臺澎逆匪朱一貴陷郡城。世驍督兵勦平之。以疾卒於軍。

贈太子少保。諡勇果。施世綸。字文賢。琅仲子。以廕知泰州。遷保。謚勇果。施世綸。字文賢。琅仲子。以廕知泰州。嚴禁蕩遊。俗尚一變。

累遷順天府尹。副都御史。令行禁止。畿輔肅然。擢戶部侍郎。總督漕運。通阻礙。懲逗遛。漕政次第畢。

舉。以治河勞瘁卒於官。賜祭葬。世綸性警敏。聽斷如神。自司牧。歷大吏。清白自持。始終如一。

許謙吉。字二言。晉江人。康熙己酉舉人。任將樂教諭。整飭學校。訓士有方。擢知湖廣江華縣。

事。邑有橐胥擾害閭閻。積數十年。官莫能治。謙吉甫蒞任。廉其狀。置之死。士民大悅。尋以病歸。陳

遷鶴。字聲士。晉江人。康熙乙丑進士。授編修。歷官左庶子。立品端粹。博通經學。李光地見其所

為。太極太虛論。曰。經生中有是人耶。晚年家居。綜述尤富。著有易說。尚書私記。毛詩國風釋。春秋紀

疑。春樹堂上峯堂文集諸書。嘉慶二十二年。祀鄉賢祠。子萬策。康熙戊戌進士。由編修。歷官詹事。有



大名著近道  
齊詩文集  
**陳大玠**  
字元臣晉江人祖曙以孝授

臨漳令邑苦河患潘百陽萬公普濟福惠四渠俾  
積水入河採農桑興學校以臨漳漕米甲豫省而

離水次遠輸運維艱請豁減四千三百五十五石  
永為例邑人德之入為中書科中書升禮部主事

擢浙江道御史遺吏科給事中建言皆關政體惡  
官太常寺少卿著有蜀涓內篇經史講義文集詩

集諸  
**李雲永**  
字世瞻晉江人母傅氏病晝夜不離  
書歿結廬墓側夙夜哀號惠安張元

嘉事嗣母得歡心  
俱雍正年間  
**李清芳**  
安溪人乾隆丙辰進士

史之設所以防壅蔽必取其特立孤行無所依傍  
者然後不負厥職今迺令各衙門保舉恐寅緣之

獎由此生  
禁及陳福建湖廣捐監之製皆入奏請寬奉天海

事中巡視淮南漕務疏濬鎮江冊山京口運河得  
旨嘉獎愿官兵部右侍郎回籍侍養卒於

家  
**官獻瑤**  
字瑜卿安溪人乾隆元年用楊名時薦  
為國子監助教甫入學上事宜六條於

其長。已未成進士。授編修。主浙江鄉試。督學廣西。陝甘。居官廉慎。導士以誠。擢洗馬。乞養。母歸。獻瑤

經學淹貫。尤邃於禮。所著有周官偶記。儀禮讀。喪服私鈔雜記。諸書。嘉慶十四年。祀鄉賢祠。陳

**桂洲** 字文韻。南安人。乾隆壬戌進士。授檢討。歷官翰林院侍讀學士。順天府府丞。督學廣西。廣

東。持躬端謹。試士公明。嘉慶二十一年。祀鄉賢祠。嘉

**李清時** 安溪人。乾隆壬戌進士。授編修。出知嘉興府。歷升河東河道總督。以運河水小。恐

微山湖宣洩過多。請於滾壩磯心。增設石槽閘板。及應行疏濬。堵閉各事宜。俱

稱。官終山東巡撫。**莊紱蘭** 乙酉舉人。乾隆教職。遷湖北來鳳縣知縣。嘉慶元年。教匪滋事。倉猝來犯。紱蘭禦之。遇害。思予卹典。事。胡

**振聲** 同安人。提督胡貴之子。嘉慶五年。授温州鎮總兵。偕提督李長庚。會剿洋匪。攻擊水溪鳳

尾。兩幫盜船。斬獲無算。又擒蔡牽黨陳贊等百四

十名。九年六月。以兵船二十六隻。會捕蔡牽。駛至浮鷹洋面。奮勇追擊。因坐船過近山麓。為賊擲火。焚燒被害事。聞。賜祭葬。諡武壯。火

李長庚

字超人。同安人。乾隆辛卯武進士。由藍翎侍衛任浙江衢州都司。嘉慶三年累遷定

海鎮總兵。勦捕洋匪。所向有功。六年擢浙江提督。調福建水師提督。又調浙江。特命總統閩

浙水師。前後率舟師往來閩粵。浙洋面擊逆匪蔡牽。身先士卒。斬獲無算。賊勢日蹙。十二年十二月

追賊於黑水外洋。賊僅存三舟。長庚發礮擊蔡逆船。幾覆。賊倉皇落水者不可勝數。乃別用火攻。乘

風。絀其後。船火礮交下。長庚忽為流礮所中。卒。事聞。追封三等壯烈伯。世襲。賜祭葬。

諡忠毅。祀昭忠祠。並春秋致祭。梁廷珪字佑寅。南安人。少為諸生。詔立專祠於同安。春秋致祭。

力學敦行。言動一秉於禮。居母喪。哀毀備至。事祖母盡誠敬。著有自傲日新錄。嘉慶二十一年以孝

旌。邱良功同安人。嘉慶十年署臺灣副將。隨李長

功。十三年。遷定海鎮總兵。十四年。擢浙江提督。會

勦蔡牽。追至魚山外洋。擊覆其船。蔡牽及其黨賊

馬。封三等男。二十二年。入。賜祭葬。諡剛勇。

回任。卒於途。

流寓唐秦系

會稽人。天寶末避亂南安。結廬九日山。上穴石為研。註老子彌年不出。刺史薛

播數往見之。歲時致羊酒。而系未嘗至城門。美公輔諷泉。訪系與語。輒窮日不能去。乃築室依焉。公

輔卒。妻子在遠。系為葬山下。系與劉長卿偕和。德與口。長卿五言長城。系用偏師攻之。南安人為

立亭曰秦君亭。號陳黯。潁川人。避黃巢亂。隱於同其峯為高士峯。安之嘉禾嶼。讀書終身。所

著有神正書。朱子得羅隱。餘杭人。工詩。自號江東於其家。因為之序。咸通中累舉不第。嘗

遊晉江羅裳山。五髻石壁。韓偓。京兆人。官兵部侍郎。及惠安螺山。所至多靈異。昭宗反正。勸精

政事。偓處分機密。欲以為相。朱全忠忌之。昭宗握手流涕。後挈家族來依王審知。僑居南安卒。

周朴。吳興人。避亂寓安溪南山下。所居有塘。因名後隱於福州烏石山。黃巢陷閩。求得之。朴

曰。我向不臣天子。肯從賊乎。巢怒殺之。宋劉子

羽。崇安人。為言者所論。責授李邴。鉅野人。歷官叅單州團練副使。泉州安置。

幾二十年好遊山水以詩自娛著有  
草堂前後集一百卷稱雲龕先生

列女宋呂仲洙女

名良子晉江人父疾篤女焚香祝  
天願以身代女弟細娘亦相從拜

禱良子卻之細娘曰豈能之兒不能耶時夜中  
羣鴉繞屋飛噪仰視空中大星如月者三翌日父

瘳太守真德秀嘉孝徐伯嵩妻傅氏南安人朝散郎  
之表其居曰懿孝徐伯嵩妻傅氏烈女兄伯嵩登

進士為縣令卒親老子幼氏力貧以奉  
舅姑喪葬中禮擇師教子皆底於成楊安國女

同安人父患血疾逾年不愈元王氏女名珠娘晉  
女取肝為粥以進父隨瘳

笄盜掠其鄉被虜恐為所污乃給賊曰我家有  
金寶盍同取之盜以為然至大溪深處投水死黃

媽助妻林氏晉江人夫歿矢志撫孤成立為諸  
生至今子孫蕃衍人謂貞節之貽明

李某妻莊氏名盡娘晉江人洪武元年夫以事詣  
京偕行至崑山夫卒氏寫書歸遺其

親自溺死翁慶女晉江人永樂中慶為御史坐累下獄  
無子女詣闕上書請代仁孝皇后召

入宮。留之三月。為宮中師。人以比擬。營。陳登選聘妻沈氏。名孫娘。許字

未嫁。夫歿。氏佩聘釵。起居不離。年四十終。同邑莊允祥妻曾氏。名選玉。夫早亡。氏盡出奩資。勤勞營

葬。孝養舅姑。撫子女成立。卒年八十有三。尤惠妻李氏。名妙巖。繼姑虐甚。李曲盡孝養。姑亦潛為轉

移。夫早歿。子女皆幼。氏撫育經營。諸孤成立。有司奏請旌表。卒年九十有八。梁黼妻莊氏。年二十五

而寡。撫孤懷仁。擢科第。為王國助妻陳氏。名媚。姜時所推。氏年八十餘卒。

年十七夫死。一日從母往外祖家。回舟江中。猝遇賊。氏度不免。赴水死。越四日屍浮。面色如生。杜

義姑。晉江人。父早喪。奉母余氏。撫其弟華。娶王氏。生子馬。華復夫。族右謀奪其產。侵凌之。女矢

死不嫁。借王氏事母鞠孤。力持門戶。家稱義姑。年七十餘卒。林泗妻李氏。名純

江人。年十九。泗贅其家。甫五旬。泗卒。氏水漿不納者七日。卒哭。繼死。嘉靖中旌。同邑南澳總兵歐陽

慕妻鄭氏。安海無名女氏。俱遇倭寇。黑賊死。吳天錦妻李氏。陳宗球妻史氏。黃熙耀妻李氏。王爵妻

陳氏徐管妻黃氏林有棧妻許氏蔡國襄妻呂氏  
江甲耀妻黃氏方其娘妻陳氏謝應祚妻陳氏蔡

之升妻劉氏吳鳳來妻蔡氏陳殷道妻郭  
氏黃興妻莊氏徐渡妻張氏俱夫亡殉節黃祥獅

聘妻藍氏

名明娘晉江人許字未婚而夫卒明娘  
聞訃自經死其家在南門橋因名為藍

橋同邑余汝麗聘妻林氏蔡遵課聘妻陳氏姚楷  
聘妻陳氏黃崇楠聘妻陳氏李其聘妻林氏何公

保聘妻趙氏呂仲熙聘妻陳氏陳廷策聘妻林氏  
許世鐘聘妻王氏王西忠聘妻許氏吳維裾聘妻

楊氏曾某聘妻郭氏傅帛聘妻許李義姑南安人  
氏陳五美聘妻謝氏俱未婚殉節李義姑父陷事

死母兄先歿二弟一姪皆幼姑撫育之既成立遂  
不復嫁年八十卒海上稱為貞孝義姑同邑洪有

臨妻史氏夫亡年二十一歲遺子啟聰鞠育教誨  
後啟聰成進士為郎詔書旌表黃逸妻蔡氏字端

謹晉江蔡清之妹逸赴京歿於途氏年二十五一  
子存實方在抱獨處一室三十餘年接見兄弟不

踰關晝夜績紵撫遺孤而教之傳廷雅妻葉氏歸  
二年夫故舅姑先亡遺夫弟妹四人皆幼氏守志



撫育。族人服其苦節。詔旌其門。蘇希益妻陳氏。南安人。嘉靖中為倭寇所掠。義不受。

辱。乘間投水。賊以牙刺之。罵不絕口。與幼男俱被害。何伯瑾妻林氏。惠安人。年二十

四而寡。撫子公陽成立。辛勤備至。年七十四卒。詔旌其門。同邑王維信妻何氏。年二十三夫歿。鞠子

良輔成立。長為娶婦康氏。事姑尤孝。姑病。割股以進。病立痊。康母亦節婦。抱病復到。股以愈。母有司

旌其門。曰。宋某妻許氏。名梅。同安人。適宋隱山之。內行。雙奇。子夫得痼疾。梅奉之恬然。

夫死不。父母憐其少。使再適。遂投海死。同邑洪伯大妻陳氏。王湍妻林氏。李一陽妻莊氏。呂潤妻

陳氏。張鳳岐妻陳氏。許志超妻葉氏。吳泰妻康氏。黃應考妻盧氏。黃舍人妻祖氏。傅禧光妻蘇氏。王

從。吳妻陳氏。葉啟翼妻蔡氏。張廷諧妻許氏。黃思詔妻陳氏。吳從憲妻沈氏。陳殷莊妻張氏。張綬妻

周氏。張一睦妻葉氏。楊廷樹妻范氏。許元妻洪氏。陳肇崗妻劉氏。黃鼎在妻許氏。李躍龍妻郭氏。劉

仲芝聘妻吳氏。葉秀春聘妻康氏。俱夫亡殉節。蔡士訓妻洪氏。同安人。嘉

大登寨中。為所虜。驅之不行。頓坐於地。以瓦石擊賊。厲聲哭罵。賊殺一婢。以恐之。不為動。又殺其女。

及二稚子。哭罵愈甚。賊刺其胸而死。時同邑諸生王式妻吳氏。亦避倭大登寨中。被執。罵不絕口。見

道旁有泉。遂投而死。後人名其泉曰義泉。又陳汝光妻許氏。周仕昂妻陳氏。鸞門王義娘。俱遇寇不

辱。死。張英時妻劉氏。同安人。夫歿。子思睿。方週。貞守

思項為嗣。思項壯年客死於外。妻陳氏。教育五子。成立。人稱姑婦雙節。同邑黃釗妻梁氏。年二十餘。

夫往安溪。為人所害。氏奔喪。殯殮。時值饑饉。勤女工。養二子成立。卒年八十有二。許從銳妻盧氏。年

十九。夫歿無子。以夫姪為嗣。撫之成立。卒年八十有。四。許元夫妻蔡氏。歸五年。舅姑歿。夫蕩產棄家。

氏就食母家。過年節及舅姑忌辰。必歸祭。盡誠。夫客死。氏以許姓血食無依。遂躬績二十餘年。贖夫

所典田宅。以供祀事。議立繼嗣。卒時囑附葬舅姑墓側。林超南妻黃氏。安溪人。年

二十三。夫亡。時值倭警。氏對柩泣曰。楊魁杰妻詹寇來。吾死柩前矣。及卒。哭遂自經。

氏

安漢人。夫溺水死。氏年二十三歲。哭三日。得屍歸。葬如禮。孀居五十載卒。同邑舉人林應漢妻。

王氏。應漢卒。遺孤楠等尚幼。氏鞠育成人。自二十歲至八十歲。勞瘁如一。日。楠後以孝稱。鄭耀寰

妻吳氏。年二十二而寡。矢志撫孤。時堂前五燕。化烏為白。遭寇。舅被掠。索賂。氏脫簪珥贖舅歸。朝夕

孝養。有司旌其門。李鏜妻林氏。安漢人。山寇掠其鄉。遇追

同往發之。行至黃石潭。躍水死。三日屍出。倚石而立。本朝康熙五十四年。御書女宗挺節

四字旌之。

本朝林某聘妻歐氏

晉江人。許字林氏子。未歸而殞。父母旋歿。一弟十歲。氏摩其頂

哭曰。吾死於林。義也。顧父母死。爾何依。自是躬紡績而課讀。不輟。順治丁亥。遭寇。自毀其面。弟被執。

氏哀號抱持。瀕死不去。主兵者憐而釋之。弟成立。氏一慟而絕。歐陽八哥妻林氏

晉江人。夫以醫遊四方。林紡紉自給。順治丁亥。山賊至。林恐為所污。偕女子二人投於池。時林之母

家。嫂。妹。三人。一經於卧内。二。歐廷炎妻林氏。晉江人。順

赴水死。蓋同日有六烈云。治丁亥。土賊據衛城。率二女赴水死。里中女解。王定

安妻陳氏。惠安人。順治間寇亂。子被殺。媳游氏投

二烈婦。同安人。失其姓。順治戊子。寇亂。嫂與小姑

旋挾嫂。嫂又不從。賊亂。斬之。二屍顏色如。鄧某妾

扈氏。北平人。年十七。歸晉江。鄧某為妾。嫡妒閉氏

帶中。遺詩二絕。有願從野蝶。依林忍娘。同安人。夫

青草。携手雙雙。到鬼門之句。楊六妻王氏。同安人。

海澄。林請於主將。願從夫。於陳京妻許

地。下。求合葬。許之。遂自縊。於。陳京妻許

年十七。撤帷之日。投縵而逝。同邑劉修

妻鄭氏。陳某妻。林城娘。俱夫亡殉節。陳京妻許

氏。名初娘。同安人。為豪家。謝昂聘妻林氏。名雅娘。

許字未婚。昂病劇。昂母訪佛見女子在榻前。昂死。雅娘自縊。昂母往視其殮。驚曰：曩日侍兒病者乃

吾婦也。耶。吾習其容久矣。兩家異之。同邑蘇獻臣

聘妻鄭氏。陳陣舍聘妻紀氏。蔡德聘妻劉氏。李燕

聘妻林氏。鄭毓濟聘妻洪氏。陳郊聘妻張氏。王鳳

聘妻黃氏。林萬燧聘妻陳氏。林焜聘妻吳氏。林原

夫亡殉節。俱。高洛聘妻詹氏。名京娘。安溪人。父母

還。舅姑許改適。京娘守義不移。郭彥郁妻李氏。江

人。夫歿家貧。寄居母家。勤女工。課子必緒成名。年

九十一卒。雍正三年。旌。同邑鄭承棟妻陳氏。陳

兆麟妻王氏。生員林登驪妻黃氏。蘇夔妻孫氏。黃

時可妻傅氏。楊銘鼎妻王氏。黃頤駟妻陳氏。楊朝

勳妻姚氏。車乘鳳妻劉氏。周泰。陳貞姑。晉江人。父

可妻陶氏。俱雍正年間。旌。陳貞姑。年老喪。媪

貞姑未字。治女紅以奉甘脆。自誓不嫁。父年九

十五卒。貞姑哀痛繼殯。里人比之北宮嬰兒云。胡

氏。晉江人。遇暴不辱自縊。同邑陳士衡聘妻黃氏。

黃異望妻李氏

南安人。夫為諸生。歿時年二十。四。撫遺腹子讀書成立。家極貧苦。

日織布三丈。積之為兒娶婦。王中靜妻洪氏

南安人。年二十九而寡。勤女紅以事舅姑。立夫姪為嗣。孀守三十三年。雍正四年。旌。同邑傅思樂聘妻吳氏。未

婚而夫。張燿妻黃氏

惠安人。年二十一寡居。遭寇亡。殉節。張燿妻黃氏。亂。挈老姑避山中。孝養不離

晨夕。教諸子讀書成立。年。孫洪籌妻鄭氏

惠安人。夫七。同邑烈女吳藥娘。遇暴。王天祐妻何氏

夫故。辛勤紡紝。仰事七旬舅姑。鞠育週歲。弱嗣。及

不辱自縊。雍正五年。旌。王天祐妻何氏。同安人。夫故。辛勤紡紝。仰事七旬舅姑。鞠育週歲。弱嗣。及

勇姑歿。拮据殯殮。如禮。卒年八十有九。雍正六年

忠妻蔡氏。俱雍正年間。旌。謝復淑妻劉氏。安溪人。年二十九歲。孀守如苦。課子讀書成。鄭可階妻黃氏

立。氏壽踰百齡。雍正十一年。旌。鄭可階妻黃氏

晉江人。夫亡守節。同邑教諭陳煥繼妻謝氏。施世

駟妻黃氏。莊延祝。繼妻張氏。蘇褒紹妻陳氏。莊頤

立。氏壽踰百齡。雍正十一年。旌。鄭可階妻黃氏

立。氏壽踰百齡。雍正十一年。旌。鄭可階妻黃氏

立。氏壽踰百齡。雍正十一年。旌。鄭可階妻黃氏

立。氏壽踰百齡。雍正十一年。旌。鄭可階妻黃氏

立。氏壽踰百齡。雍正十一年。旌。鄭可階妻黃氏

妻蕭氏。林偉烈妻施氏。王元侯妻黃氏。黃球圖妻  
 鄭氏。池繼澤妻王氏。蘇得麟繼妻張氏。何希哲妻  
 萬氏。鄭廷璧妻柯氏。黃璿妻李氏。蔡翼升妻林氏。  
 何宗文妻蔡氏。王鳳翼妻林氏。楊興業妻黃氏。林  
 祥鎮妻鍾氏。張文秩妻吳氏。許臣驥妻鄭氏。柯懿  
 肯妻吳氏。蔡正春妻林氏。江子趾妻曾氏。鄭汝瑤  
 妻許氏。柯士翬妻洪氏。蔡奕樞妻林氏。陳向榮妻  
 黃氏。張鴻模妻林氏。陳兆普妻溫氏。蔡士震妻賴  
 氏。伍維騏妻蘇氏。曾承烈妻黃氏。陳維推妻吳氏。  
 蘇琛妻李氏。陳士秀妻紀氏。紀天純妻黃氏。唐士  
 芳妻杜氏。高謀中妻萬氏。朱尚卿繼妻張氏。吳士  
 箴妻李氏。蔣階奮妻黃氏。王奕運妻洪氏。浙江觀  
 風整俗使蔡仕艸妻陶氏。李學桂妻楊氏。王志贈  
 妻余氏。王榮昇妻陳氏。薛文燦妻杜氏。王興祖妻  
 汪氏。張文煌妻莊氏。曾濟烈妻張氏。蔡立泉妻林  
 氏。陳斌聯妻許氏。陶經麟妻林氏。楊承珍妻薛氏。  
 李維羅妻張氏。趙與理妻鄭氏。李克忠妻王氏。吳  
 世美妻王氏。邵士戩妻高氏。黃清編妻商氏。黃世  
 達妻歐陽氏。朱正豔妻賴氏。朱萬庚妻陳氏。吳奕  
 志妻高氏。王濬改妻薛氏。粘紹熙妻黃氏。楊曾澤



妻蔡氏。黃時敏妻。鄭氏。曾道美妻。王氏。黃奕祿妻。賴氏。曾望遠妻。陳氏。林重龍妻。何氏。林道珩妻。吳

楊慈娘。梁玉女。梁氏。俱乾隆年間。翁成娘。許才高

妻秦氏。晉江人。夫為諸生。赴省鄉試。病歿。喪歸。氏

子繼元。成名。守志三十一。年。年六十卒。胞姪賜元。

艱阻備歷。人李尚德妻楊氏。南安人。夫亡守節。同

奕忍妻朱氏。蔡雄達妻陸氏。黃洽命妻吳氏。黃洽

泰妻伍氏。黃洽邁妻吳氏。洪士網妻葉氏。陳文龍

妻蔡氏。潘鼎發妻謝氏。洪鳴珂妻郭氏。傅幾德妻

柯氏。黃胎玉妻陳氏。戴隆齡妻鄭氏。蘇振壘妻黃

氏。傅儲瑾妻陳氏。黃世芳妻張氏。張士煒妻尤氏。

貢生楊從謙妻施氏。黃綜伍妻楊氏。王朝璋妻趙

氏。王世喜妻卓氏。鄭德禮妻洪氏。鄭哲輝妻林氏。

黃元賓妻曾氏。黃元畏妻陳氏。吳恂樸妻蔡氏。傅

懷正妻李氏。傅登雲妻陳氏。何成章妻傅氏。余啟

思妻陳氏。黃廷賡妻侯氏。陳祖恭妻蘇氏。吳肇紀

妻張氏。王隱竹妻黃氏。蘇敦實妻何氏。王宗導妻  
林氏。葉紹參妻洪氏。黃天秋妻蘇氏。黃楨亭妻戴

氏。俱乾隆。朱中哲妻陳氏。忠安人。夫亡守節。同邑  
年間。旌。舉人張焜妻駱氏。駱道

宏妻洪氏。駱紹高妻劉氏。張龍起妻余氏。張偉如  
妻蘇氏。駱其驊妻張氏。曾飛龍妻王氏。陳良燦妻

周氏。仇毓正妻黃氏。魏德峻妻王氏。黃文科妻陳  
氏。陳雅詩妻王氏。陳景從妻吳氏。陳基妻駱氏。葉

啟興妻陳氏。陳間遠妻李氏。邱繼緒妻莊氏。詹方  
星妻劉氏。莊維祿妻黃氏。王某妻陳氏。陳樸直妻

駱氏。陳甫觀妻曾氏。陳如山妻李氏。詹聯芳妻英  
氏。黃鍾瑞妻傅氏。張元起妻黃氏。郭祿觀妻駱氏。

王鳳翔妻黃氏。劉洙漢妻黃氏。劉懋然妻陳氏。莊  
紹祖妻陳氏。饒益德妻林氏。烈婦柯答妻王氏。林

彥妻陳氏。甘五妻陳氏。貞女陳玉。黃日旭妻王氏  
瑛聘妻邱氏。俱乾隆年間。旌。

同安人。夫亡守節。同邑池源珍妻楊氏。李其文妻  
黃氏。劉世輔妻顏氏。陳元澄妻劉氏。李彥登妻葉

氏。陳霜妻朱氏。黃佐賢妻柯氏。王登泰妻張氏。李  
產登妻葉氏。莊允升妻張氏。馬簡授妻蔡氏。林贊

育妻杜氏。余修健妻王氏。周嚴永妻陳氏。汪德行妻葉氏。許助觀妻呂氏。蘇大連妻杜氏。陳奇芳妻

鄭氏。鄭文貞妻楊氏。蔡建妻柯氏。陳世芳妻顏氏。烈婦陳表妻楊氏。洪塵妻陳珠娘。栗洋妻葉訪娘。

貞女蔡建聘妻康氏。烈女楊憐。李慎卿妻傅氏。安聘妻郭氏。俱乾隆年間。旌。

人。夫亡守節。同邑李際旻妻林氏。劉元桂妻王氏。潘元俊妻林氏。李文脫妻葉氏。唐邦拱妻黃氏。李

培岳妻陳氏。葉琦齡妻王氏。貢生陳士宜妻王氏。劉元鈴妻楊氏。謝天籟妻郭氏。李衍基妻趙氏。陳

殿捷妻洪氏。李樹松妻鄧氏。王氏符妻林氏。夔州府知府李復發繼妻沈氏。烈婦陳左之妻吳氏。陳

州妻白氏。烈女林天郎女。劉重煥妻林氏。晉江人。酉娘。俱乾隆年間。旌。

節。同邑紀創業妻蔡氏。顏淳海妻方氏。楊茂秀妻黃氏。生員陳國器妻蔡氏。涂成業妻蔣氏。洪攀妻

林氏。李繼才妻王氏。陳夢龍妻王氏。生員朱拱峯妻林氏。周尚田妻唐氏。生員陳夢魁妻施氏。薛維

孝妻周氏。洪有容妻高氏。張方大妾施氏。莊澤涵妻陳氏。何文培妻胡氏。黃嘉言妻周氏。龔更人妻

黃氏。林寶祖妻王氏。陳士求妻王氏。謝思順妻陳氏。謝思和妻涂氏。楊懿亭妻宋氏。王鳴鸞妻伍氏。

陳謙敬妻龔氏。吳瑞階妻張氏。蔡思權妻傅氏。粘瑞雲妻賴氏。邢正恩妻陳氏。粘飄芳妻黃氏。陳南

飛妻葉氏。曾洵妻陳氏。丁經士妻林氏。蔡宏銳妻呂氏。黃元兩妻王氏。曾毓均妻王氏。烈婦陳天定

妻呂氏。蔡振文妻蕭氏。貞女郭世。蘇光聲妻黃氏。澤聘妻魏氏。俱嘉慶年間。旌。

南安人。夫亡守節。同邑傅爾詹妻周氏。傅觀我妻黃氏。潘文疇妻黃氏。葉文哲妻陳氏。陳肇龍妻黃

氏。葉繼忠妻林氏。陳向鼈妻黃氏。吳樹第妻王氏。生員陳儀之妻王氏。蘇直毅妻黃氏。貞女洪德家

聘妻許氏。俱嘉慶年間。曾培立妻何氏。惠安人。夫亡守節。慶年。旌。

陳錫虞妻潘氏。生員莊步潛妻林氏。陳光瑞妻王氏。孝女張愛娘。俱嘉慶年間。旌。許玉

田妻陳氏。同安人。夫亡守節。同邑李小豐妻曹氏。童本仁妻葉氏。李祥卿妻陳氏。曾懷妾

阮氏。卞至仁妻許氏。葉玉雲妻陳氏。許志正妻莊氏。王純開妻陳氏。王乘妻石氏。葉維忠妻林氏。黃

青培妻吳氏。林升中妻陳氏。黃明觀妻葉氏。林祖訓妻蘇氏。陳君熾妻洪氏。洪密觀妻蔣氏。方宗漢妻涂氏。陳秉忠妻葉氏。俱嘉慶年間旌。

**仙釋唐蔡如金** 南安人。天寶間為太原守。棄官。居清源紫澤洞。宋封冲應真人。鄭文

叔。有道術。號元德真人。隱於晉江紫帽山。有羽士寄以書。文叔握粟犒使。歸視精金也。因名其洞。

為金洞。五代譚紫霄。名峭。晉江人。博學能文。嗜黃老。山棲隱洞。南唐主召至建康。賜之道號。階以金紫。皆不受。歸隱於紫澤洞。嘗作化書授宋齊邱。後尸

解。姓鄭。名自嚴。同安人。年十一出家。十七去。遊豫章。除蛟患。乾德二年。住汀州武平

南巖。蟠虎蟠伏。屢顯奇蹟。城南有龍潭。為民害。光投以偶。沙湧成洲。郡守趙良以聞。賜南安均慶院

額。真宗朝。因御齋。赴謁。上問何來。答曰。今早自汀州來。問守是誰。曰。屯田胡威。秩上。故令持食賜。至

郡食尚温。咸秋驚未謝。淳化八年。生化。紹定庚寅。徐寇圍州城。咸親光像。賊眾奔潰。列狀奏請。賜額。

郡食尚温。咸秋驚未謝。淳化八年。生化。紹定庚寅。徐寇圍州城。咸親光像。賊眾奔潰。列狀奏請。賜額。

曰定院。吳本。同安人。生太平興國四年。不茹葷。不受

辛。屬度賊猖獗。居民顛穢獲安。創祠祀之。賜額。裴

慈濟。後累封普祐真君。明永樂中封保生大帝。頭戴

道人。不知何計人。語音似江東。紹興中來泉。頭戴

枝。思量今古事。安樂是便宜。後數載坐化於

清源洞石嵌中。即人泥軀祀之。號為蛻巖。明董

伯華。晉江人。性至孝。得道術。成化中畫雷兒童掌

鸞食自飽。散其餘以給市人。後尸解

紫澤洞。即其身塑像祀焉。祈雨輒應。

**土產**

土絹。布。出棉布。晉江南安同安。出苧布。諸縣皆

同安。安溪。鐵。溪。出。鹽。出。同安。有場。茶。諸縣皆有。晉

安溪。尤佳。荔支。龍眼。柑。橄欖。楊梅。府志。紫白

產者尤佳。二種。紫者長蒂最。蔗。府志。管蔗。舊志。所謂蔗。蔗。諸

佳。白者出南安。蔗。縣志。沙園植之。磨以煮糖。甘蔗。

不中煮糖。但充果食而已。**海苔**俗呼澣苔。府志。生海中。狀如綠髮。以同安鼓浪嶼所出為最。

**蠅房**府志。俗名曰蠅。生晉江安海東石。者最佳。明統志。晉江洛陽江出。石**江珧柱**府志。

惠安縣出。

玉露土...

...

...

...

...

...

...

協修官臣 許邦光 纂  
總纂官臣 廖鴻藻 恭覆輯  
校對官臣 丁 泰 恭 校