



সাপ্তাহিক সংবাদ পত্র।

লোহার

কাড়ি, বরগা,

এসেল, করগেট, মটকা, পাটা, বর্ট, প্লেট ও ঢালাই রেলিং, পিলার, পাইপ প্রভৃতি উচিত মূল্যে বিক্রয় করি ও ভিঃ পিঃ তে সত্তর মাল পাঠাই।

রঞ্জম এণ্ড কোং

৬৭৪ নং ষ্ট্র্যাণ্ড রোড কলিকাতা বড়বাজার।

জঙ্গিন্দ্র সংবাদের সপ্তাহিক সংবাদের নিয়মাবলী... এক মাসের জন্য প্রতি... ১০ আনা... ২০ আনা... ৩০ আনা... ৪০ আনা... ৫০ আনা... ৬০ আনা... ৭০ আনা... ৮০ আনা... ৯০ আনা... ১০০ আনা... ১১০ আনা... ১২০ আনা... ১৩০ আনা... ১৪০ আনা... ১৫০ আনা... ১৬০ আনা... ১৭০ আনা... ১৮০ আনা... ১৯০ আনা... ২০০ আনা... ২১০ আনা... ২২০ আনা... ২৩০ আনা... ২৪০ আনা... ২৫০ আনা... ২৬০ আনা... ২৭০ আনা... ২৮০ আনা... ২৯০ আনা... ৩০০ আনা... ৩১০ আনা... ৩২০ আনা... ৩৩০ আনা... ৩৪০ আনা... ৩৫০ আনা... ৩৬০ আনা... ৩৭০ আনা... ৩৮০ আনা... ৩৯০ আনা... ৪০০ আনা... ৪১০ আনা... ৪২০ আনা... ৪৩০ আনা... ৪৪০ আনা... ৪৫০ আনা... ৪৬০ আনা... ৪৭০ আনা... ৪৮০ আনা... ৪৯০ আনা... ৫০০ আনা... ৫১০ আনা... ৫২০ আনা... ৫৩০ আনা... ৫৪০ আনা... ৫৫০ আনা... ৫৬০ আনা... ৫৭০ আনা... ৫৮০ আনা... ৫৯০ আনা... ৬০০ আনা... ৬১০ আনা... ৬২০ আনা... ৬৩০ আনা... ৬৪০ আনা... ৬৫০ আনা... ৬৬০ আনা... ৬৭০ আনা... ৬৮০ আনা... ৬৯০ আনা... ৭০০ আনা... ৭১০ আনা... ৭২০ আনা... ৭৩০ আনা... ৭৪০ আনা... ৭৫০ আনা... ৭৬০ আনা... ৭৭০ আনা... ৭৮০ আনা... ৭৯০ আনা... ৮০০ আনা... ৮১০ আনা... ৮২০ আনা... ৮৩০ আনা... ৮৪০ আনা... ৮৫০ আনা... ৮৬০ আনা... ৮৭০ আনা... ৮৮০ আনা... ৮৯০ আনা... ৯০০ আনা... ৯১০ আনা... ৯২০ আনা... ৯৩০ আনা... ৯৪০ আনা... ৯৫০ আনা... ৯৬০ আনা... ৯৭০ আনা... ৯৮০ আনা... ৯৯০ আনা... ১০০০ আনা...

১১শ বর্ষ

বঙ্গনাথগঞ্জ—মুর্শিদাবাদ ২৬শে অগ্রহায়ণ বুধবার ১৩৪১ ইংরাজী 12th December 1934

২৮শ সংখ্যা

এই জন্মগণ জাগরণকালে স্ত্রী-পুরুষের মহাবন্ধু হিলিংবাম



সেবনে মেহরোগ চির আরোগ্য ও নবযৌবন পুনঃ প্রতিষ্ঠিত হইবে। ১ মাত্রায় পরিচয় পাইবেন, সপ্তাহে আরোগ্য হইবেন। ৪০ বৎসর ধরিয়া রোগী ও চিকিৎসক উভয় দলের নিত্য ব্যবহার্য। আই-এম-এস, এম-ডি-এফ-আর-সি-এস, এম-আর-সি-পি, এম-আর-সি-এস, এল-আর-সি-পি, এল-আর-সি-এস প্রভৃতি উপাধিধারী ডাক্তারগণ কর্তৃক অতি উচ্চ প্রশংসিত ও পৃষ্ঠপোষিত। প্রশংসাকারী ছই একজন ডাক্তারের নাম দেখুন :- কর্ণেল কে, পি, গুপ্ত আই-এম-এস, এম-ডি, এফ-আর-সি, এস, ইত্যাদি ; পিঃ কর্ণেল এল, পি, সিংহ, আই-এম-এস, এম-আর-সি-পি, এম-আর-সি-এস, সার্জন মেজর বি, কে, বসু, আই-এম-এস-এম-ডি-সি-এম, কাপ্তেন এল, এল, চৌধুরী, আই-এম-এস, এম-আর-সি-এস, এল-আর-সি-পি, ডাঃ পুং এম-ডি ইত্যাদি। মূল্য বড় শিশি ৩/-, মাঝারি ২।০, ছোট ১।০ ডাক মাশুলাদি স্বতন্ত্র। বিশেষ বিবরণ সম্বলিত তালিকা পুস্তক লিখিলে বিনামূল্যে পাঠাই।



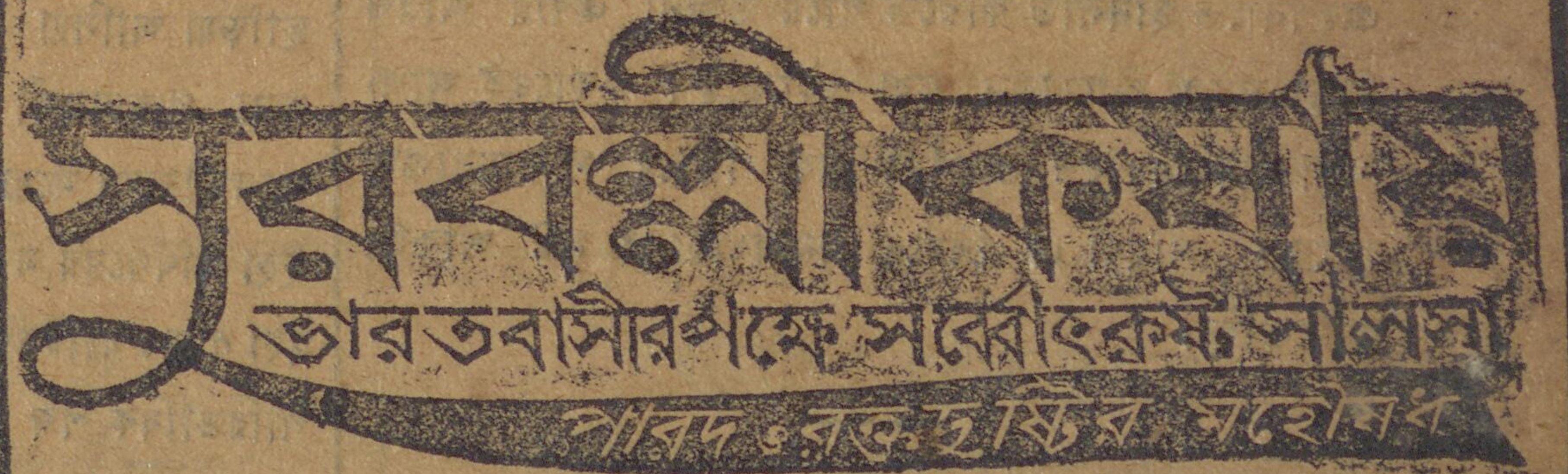
স্যাণ্ডো স্বর্ণযুগে সালসা—স্মারিক দোর্দণ্ডের মহোষধ। পারদ গরমী এবং বাবতীয় রক্তচাপ্তিতে অব্যর্থ। স্বাস্থ্যকাম স্মারিক দোর্দণ্ডে অল্পবিস্তর সকলেই কষ্ট পাইতেছেন—তার উপর এখন কর্মব্যূগ আসিতেছে, এ সময়ে আমরা সকলকেই স্যাণ্ডো সেবন করিতে বলি। পারা, গরমী প্রভৃতি হৃৎক দোষও স্যাণ্ডো সেবনে নিবারিত হয় ; দেহ সতেজ হয় ; রক্ত বৃদ্ধি হয়, দেহে নতুন জীবন, নতুন যৌবন সঞ্চার হয়। খোস, পাঁচড়া, দাঁদ, অশ, কাউর, বাত আমবাত সন্ধি কাশি সমস্তই স্যাণ্ডো সেবনে নিবারিত হয়। স্ত্রীলোকের ঋতুর গোলযোগ, বাধক, দীর্ঘকাল ব্যাপী ঋতু, ঋতুকালীন জালা ও ব্যথা সমস্ত পদমে স্যাণ্ডো বাহুমন্ত্রের ন্যায় কার্য করে। মূল্য প্রতি শিশি (১৬ দিনের উপযোগী) ২- ; ৩টি একত্রে ৫।০ ডাক মাশুলাদি স্বতন্ত্র।

আর, লগিন্ এণ্ড কোং
ম্যানুঃ—কেমিস্ট্।
১৪৮, বহুবাজার ষ্ট্রীট কলিকাতা।
টেলিগ্রাম—“হিলিং”, কলিকাতা

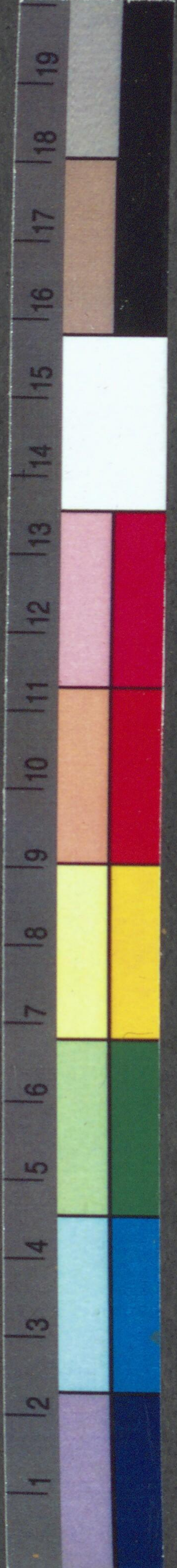


স্বাস্থ্য ও শক্তি অর্জন করিতে সুরবল্লী কষায়। সেবন করিতে আরম্ভ করুন। সকল বয়সে সকল ঋতুতে ব্যবহার করা যায়।

সেবনে কোন ব্যঙ্গনা নাই। ৫০ বৎসর পরীক্ষিত।



সি, কে, সেন এণ্ড কোং লিঃ
২১ নং কলুটোলা ষ্ট্রীট কলিকাতা



ডিপসহিবৰ কানী

পাণ্ডিত প্ৰেমে পাইবেন ।
মূল্য প্ৰতি কোটা পাঁচ পয়সা ।

সৰ্বেভ্যো দেবেভ্যো নমঃ ।



জঙ্গিপুৰ সংবাদ ।

২৬শে অগ্ৰহায়ণ বুধবাৰ সন ১৩৪১ সাল ।

স্কুলেৰ জন্ম দান ।

ঢাকা নিবাসী শ্ৰীযুক্ত প্ৰিয়নাথ পাল চাকৰ একটা নতন উচ্চ ইংৰাজী বিদ্যালয়ৰ জন্ম সম্প্ৰতি ২৫ হাজাৰ টাকা দান কৰিয়াছেন । তাঁহাৰ নামে স্কুলটিৰ নামকৰণ কৰা হইবে ।

গভৰ্ণকে উপাধি দান ।

গত ২৬শে নভেম্বৰ লক্ষী বিশ্ববিদ্যালয়ৰ কনভোকে-শন হইয়া গিয়াছে । ভাইল-চ্যান্সেলার ডাক্তাৰ আৰ, পি, পাৰাৰপেৰ সভাপতিত্বে এক সভায় চ্যান্সেলার সার ম্যালকম হেলী বক্তৃতা কৰিয়াছেন । তাঁহাৰ পৰ সার ম্যালকমকে সম্মানসূচক ডি, লিট উপাধি প্ৰদান কৰা হইয়াছে ।

ত্ৰিপুরা চ্যাৰিটা লটাৰী ।

এবাৰ ত্ৰিপুরা চ্যাৰিটা লটাৰীৰ প্ৰথম ও দ্বিতীয় পুৰস্কাৰ নিৰ্দ্ধাৰিত ব্যক্তিক পাইয়াছেন—(১) নোয়াখালী সাহাপুৰ মধ্য ইংৰাজী বিদ্যালয়ৰ দ্বিতীয় শিক্ষক হৰিবল্লভ বাৰীতে উল্লেখকৰেণা এবং (২) ত্ৰিপুরা ভোলচংগ্ৰ পোষ্টম্যান মহেন্দ্ৰনাথ মালীৰ বাৰীতে উপেক্ষ । প্ৰথম ব্যক্তি ৩২৩৭৮ টাকা ও দ্বিতীয় ব্যক্তি ৬৪৭৫১০ টাকা পাইয়াছেন ।

জঙ্গিপুৰ কৃষি ও শিল্প প্ৰদৰ্শনী—১৯৩৫

আগামী ১৯৩৫ সালে জাহ্নবাৰী মাসেৰ শেষ সপ্তাহে জঙ্গিপুৰ তৃতীয় বাৰ্ষিক কৃষি ও শিল্প প্ৰদৰ্শনী আৰম্ভ হইবে । বৰ্ত্তমান গভৰ্ণমেণ্টেৰ কৃষি ও শিল্প বিভাগেৰ মাননীয় মন্ত্ৰী মহোদয় এবাৰ প্ৰদৰ্শনীৰ ছাৰোদ্বাটন কৰিবেন । শিল্প ও কৃষিজাত বহুবিধ জিনিষ বাহাতে প্ৰদৰ্শনীতে স্থানলাভ কৰিতে পারে তজ্জন্য এবাৰ আৰও বিস্তৃতভাবে আয়োজন কৰা হইতেছে । কাৰেই আশা কৰা যায় এবাৰও প্ৰদৰ্শনী সৰ্ব বিঘ্নে সফলমণ্ডিত হইবে । আমাৰ এ বিঘ্নে জনসাধাৰণেৰ দুষ্টি আকৰ্ষণ কৰিতেছি ।

স্বপ্নে দেবীৰ আদেশ ।

৫টা কামান প্ৰাপ্তি ।

পুৰীতে এক ৬০ বৎসৰ বয়স্ক অক্ষ এক অদ্ভুত স্বপ্ন দেখিয়াছে । স্বপ্নে দেবী 'বাউৰী' তাঁহাকে বলিয়াছেন, পুৰী জেলাৰ ফুৰ্দা মহকুমাৰ দেউলীৰ জঙ্গলে ৫টা কামান ও বহু অস্ত্ৰ লুকাইত আছে । স্বপ্নেৰ সংবাদ জেলা ম্যাজি-ষ্ট্ৰেটকে জানান হইলে নিৰ্দ্ধিষ্ট স্থানটী খনন কৰিয়া ৫টা কামান বাহিৰ কৰা হইয়াছে । অন্যান্য অস্ত্ৰ প্ৰাপ্তিৰ জন্ম খনন কাৰ্য চলিতেছে । কামানগুলি ছনগিৰি গ্ৰামে রাখা হইয়াছে ।

ভাৰত শাসন সংস্কাৰ বিষয়ে শ্বেতপত্ৰেৰ প্ৰস্তাব সমূহ সম্পৰ্কে পাৰ্লামেন্টেৰ জয়েন্ট সিলেক্ট কমিটিৰ रिपोर्टर সাৰাংশ ।

(পূৰ্ব প্ৰকাশিত্ৰেৰ পৰ)

কমিটি বলেন যে, একদিক দিয়া দেখিলে পাৰ্লামেন্ট, প্ৰাদেশিক স্বায়ত্ত-শাসননীতিকে ভিত্তি কৰিয়া ভাৰতে নতন শাসনতন্ত্ৰ প্ৰতিষ্ঠাৰ প্ৰথম ও মৌলিক প্ৰস্তাব সমূহে ব্যৱস্থা কৰিতে বেশ অগ্ৰসৰ হইতে পারেন ।

শাসনতন্ত্ৰেৰ এই পৰিবৰ্তন হুদুৰ প্ৰসাৰী হইলেও, ইহাতে অতীতেৰ সুলভ যোগস্বত্ৰ একেবাৰে ছিন্ন হয় না । ১৯১৯ খ্ৰীষ্টাব্দেৰ আইনে বহুল পৰিমাণে দায়িত্বশীল শাসন প্ৰতিষ্ঠিত হইয়াছিল, এবং এইৰূপে যে সকল শাসন প্ৰতিষ্ঠিত হইয়াছিল সেগুলি দশ বৎসৰেৰ অধিককাল চলিয়া আসিয়াছে । কমিটি ষ্টেটুটাৰী কমিশনেৰ সহিত একমত যে, রাজনৈতিক দিক দিয়া জনগণকে নিজেদেৰ কাৰ্যেৰ ফলাফলেৰ জন্ম দাৰী কৰিলেই দায়িত্বজ্ঞান লাভ কৰা যায় ; যদি গভৰ্ণমেণ্টকে শাসনবিধি দ্বাৰা কতগুলি সম্পূৰ্ণ স্বতন্ত্ৰ এবং প্ৰশাসন সম্পৰ্কবিহীন বিভাগে ভাগ কৰিয়া ফেলা হয় তাহা হইলে তাহাদেৰ দায়িত্ববোধ নিশ্চয়ই দুৰ্বল হইয়া যাইবে । অতএব সমস্ত প্ৰদেশে দ্বৈতশাসন রহিত কৰিয়া দিবাৰ এবং মন্ত্ৰীগণকে প্ৰাদেশিক শাসনেৰ সমগ্ৰক্ষেত্ৰে সাধাৰণতঃ দাৰী কৰিবাৰ প্ৰস্তাব কমিটি সমৰ্থন করেন ।

আইন ও শুল্কৰক্ষা এবং ন্যায্যপৰায়ণতা সহকাৰে শাসন কৰা গভৰ্ণমেণ্টেৰ মৌলিক কৰ্তব্য বলিয়া কথিত হইয়াছে । প্ৰাদেশিক মন্ত্ৰীগণকে তাহাদেৰ কৃতকাৰ্যেৰ জন্ম দাৰী কৰিতে হইবে, এ বিষয়ে একমত হইলেও, কমিটি মন্তব্য কৰিয়াছেন যে গ্ৰেট-ব্ৰিটেনেৰ প্ৰথাৰূপে এই দায়িত্ব স্বৰূপ কি, তাহা স্বৰূপ রাখা ভাল । এই দায়িত্ব কি প্ৰকাৰে বহন কৰা হইয়াছে তজ্জন্য ব্যৱস্থাপক সভাৰ নিকট কৈফিয়ত দিতে যতই বাধ্যতা থাকুক না কেন, কোন শাসন বিভাগই ব্যৱস্থাপক সভাৰ সহিত ভাগাভাগি কৰিয়া এই দায়িত্ব বহন কৰিতে পারে না । অতীতে ভাৰত গভৰ্ণমেণ্টেৰ সহিত পাৰ্লামেন্টেৰ যে সম্বন্ধ ছিল, তাহাতে ইহাৰ ব্যতিক্ৰম ঘটনাই, এবং ভবিষ্যতে প্ৰাদেশিক মন্ত্ৰীগণেৰ সহিত প্ৰাদেশিক ব্যৱস্থাপক সভাৰ যে সম্বন্ধ স্থাপিত হইবে তাহাতেও ইহাৰ কোন ব্যতিক্ৰম ঘটিলে চলিবে না । ভাৰতে যে বিশেষ অবস্থা বৰ্ত্তমান তাহাকে প্ৰাদেশিক শাসন বিভাগেৰ প্ৰধান স্বৰূপ গভৰ্ণ বাহাদুৰেৰ হস্তে বিশেষ ক্ষমতা এবং দায়িত্ব ন্যস্ত কৰিয়া, এই শাসন বিভাগী স্বাধীনতা নীতি শাসনতন্ত্ৰে দৃঢ়তৰ কৰা সৰ্বত ।

রক্ষাকবচ সমূহ সম্বন্ধে বিলাতে এবং ভাৰতে যে সকল ভাৰত ধাৰণাৰ উদ্ভব হইয়াছে তাহা আলোচনা কৰিয়া কমিটি এই মন্তব্য প্ৰকাশ কৰিয়াছেন যে বহু ইংৰাজ রক্ষাকবচেৰ কথাৰ মনে করেন যে ইহা, কোন স্থান ছাড়িয়া আসিয়া তাহা ছদ্ম আৰুণে ঢাকিয়া রাখিবাৰ জন্ম পশ্চাদৰক্ষী সৈন্য দলেৰ ব্যৰ্থ প্ৰচেষ্টা মাত্ৰ । ভাৰতীয়দেৰ মধ্যে অনেকেৰ বোধ হয় ধাৰণা এই যে ইহা স্বাৰ্ধপ্ৰেৰ মত ক্ষমতা হাতে রাখাৰ ব্যৱস্থা মাত্ৰ এবং ইহা প্ৰকৃত দায়িত্বশীল শাসন ব্যৱস্থাৰ বিৰোধী । নতন কোন পাৰিভাষিক শব্দ স্থষ্টি কৰিবাৰ সময় অতিবাহিত হইয়া গিয়াছে । তথাপি কমিটি স্পষ্টভাবে বলিয়াছেন যে তাহাৰা একটী অধিকতৰ স্পষ্ট এবং সম্পূৰ্ণ বিভিন্ন অৰ্থে এই শব্দটীৰ ব্যৱহাৰ কৰিয়াছেন । কখনও কখনও শাসনবিধি বিষয়ক দলিলে একৰূপ কতকগুলি ঘোষণা কৰিয়া দেওয়া হয়, যে সেগুলি কেবল কাগজেই লিখিত থাকে, বস্ততঃ উহাদেৰ কাৰ্য্যকাৰিতা, বাহাদেৰ হাতে প্ৰকৃত ক্ষমতা দেওয়া হইয়াছে তাহাদেৰ সন্নিহিত বা ভীৰুতাৰ উপৰ নিৰ্ভৰ কৰে । কমিটি যে সকল রক্ষাকবচেৰ ধাৰণা কৰিয়াছেন সে গুলিৰ সহিত এই ধৰণেৰ ঘোষণা কোন সাদৃশ্য নাই । অপৰপক্ষে এই রক্ষাকবচ-গুলি বাস্তবিকপক্ষে আইনে স্বৰক্ষিত প্ৰকৃত ক্ষমতাৰ নিদৰ্শন । কোন কোন প্ৰকাৰ দায়িত্বশীল শাসনেৰ সহিত এগুলিৰ যে শুধু বিৰোধ নাই এৰূপ নহে ; অধিকন্ত

এ কথা বলিলে কিছুই অসম্ভব বলা হয় না যে, ভাৰতেৰ বৰ্ত্তমান অবস্থায়, যে কোন প্ৰকাৰ দায়িত্বশীল শাসনেৰ সহিত এই সকল রক্ষাকবচ না থাকিলে, এই শাসন অসম্পূৰ্ণ রহিবে এবং এইৰূপ শাসনেৰ সকলতাৰ আশাও রহিবে না । ভাৰতবাসীগণ যে অল্পপাতে, শুধু দায়িত্ব-গ্ৰহণ ও বহন নহে, অধিকন্তু ভাৰতীয় রাজনীতিক জীৱনে এখনও যে সকল অভাব রহিয়াছে তাহা দূৰীভূত কৰিতে পাৰিবে, তিক সে অল্পপাতে এই রক্ষাকবচগুলিৰ প্ৰয়োজন ও ব্যৱহাৰ লোপ পাইবে । অবস্থাবিশেষে নমনীয়তা, কড়া শাসক সম্প্ৰদায় অক্ষ শাসন প্ৰণালী, এবং বিৰোধী বাৰ্থনমূহেৰ মধ্য ন্যায্য বিচাৰেৰ জন্ম একটা নিৰপেক্ষ কৰ্তৃপক্ষ—শাসনতন্ত্ৰ সম্পৰ্কীয় ব্যৱস্থায় এই অত্যাৱশ্যক অঙ্গগুলি সংযুক্ত কৰিয়া দেওয়াই রক্ষাকবচগুলিৰ উদ্দেশ্য । লিখিত বিধানসমূহ অক্ষৰে অক্ষৰে পালন কৰা অপেক্ষা, যে প্ৰকাৰে এবং যে মনোভাৱ লইয়া কোন শাসনতন্ত্ৰ পৰিচালিত হয়, তাহাৰ উপৰই সকলতা নিৰ্ভৰ কৰে । পৰিণামে শাসনতন্ত্ৰেৰ ধাৰা কেখন পথে অগ্ৰসৰ হইবে তাহা অসম্ভব । অতএব ইহাই অধিকতৰ বাঞ্ছনীয় যে বাহাদেৰ উপৰ দায়িত্ব ন্যস্ত হইবে তাহাৰা বাহাতে নানাবিধ চেষ্টা ও ভুল কৰিয়া শিক্ষালাভ কৰিয়া নিজেদেৰ মুক্তি সাধন কৰিতে পারেন তজ্জন্য সৰ্বপ্ৰকাৰ ন্যায্যসম্বন্ধত স্বযোগ লাভ করেন । অন্য কথাৰ বলিতে গেলে নতন ভাৰতীয় শাসনতন্ত্ৰেৰ মধ্যেই উন্নতিৰ বীজ নিহিত থাকা চাই ।

ক্ৰমশঃ ।

সুপ্ৰভাত ।

শিশিৰ মুকুতা বিন্দু জলে নব দুৰ্ভাদলে
রবি রক্ত রাগ চালে প্ৰকৃতিৰ শ্ৰামাঙ্কলে
কবৰী বন্ধনে তাৰ শোভে কত ফুল ফুল
শ্ৰাম কিশলয় যেন দোলে দিব্য কৰ্ণ দুৰ্গ ।
চিত্ৰিত কৰিতে তাৰে প্ৰসাৰি সহস্ৰ কৰ
সপ্তবৰ্ণ তুলি ধ'ৰে উঠে নব দিবাকৰ ।
দোয়েল একান্ত মনে শাৰী শাৰে দেয় শীৰ্ষ,
উঠ সবে সুপ্ৰভাত, বল জয় জগদীশ ।
কোয়েল প্ৰভৃতি পক্ষী কৰে কল কল রব ।
ঘুমায়েনা আৰ কেহ, জাগো ভাই জাগো সৰ ।
জাগিয়াছে সূৰ্য্য সিংহ সৰ্বত্ৰ তিমিৰাপহ,
পলায়েছে দুৰে ধ্বান্ত দন্তী যুধ ভয়াবহ ।
হিমালয় নবীকৃত শ্ৰাম চাক কিশলয়
অৰুণাক্ত ফুল ফলে প্ৰকৃতি কি শোভাময়
দেখেৰ দেখেৰ ভাই ধৰাবাণী বন্ধ সৰ
জগবন্ধু জগদীশে এ সময়ে কৰ স্তব
শান্ত ত্ৰাণকিতাৰে পুণ্যকালে ভক্তিভৰে
বিনা আড়ধৰে ডাক জগদীশে যুক্ত কৰে
সেবিলে শৰেণ্য সৰ্ব সবিভূ বৰেণ্য ভৰ্গ
মিলে স্বাস্থ্য স্বৰ্ণ বৰ্ণ সহ যত অপবৰ্গ
না হেৰিয়া হেন দৃশ্য না পুঞ্জিয়া বিখনাথে
কি হৰে কাটিলে কাল আলম্বিতে শয্যা সাথে ?
হেন পুণ্য কালে সবে বল জয় জগদীশ
মুক্ত হৰে অহনিশ দুৰ্ভাবনা দুষ্ট বিধ ।
যাৰ রূপা বলে রাতে শ্ৰান্তিহৰা নিজাদেবী
দিয়াছে সবাবে শান্তি স্থনিজায় পৰিসেবি
ভক্তি ভৰে ডাক সেই জগবন্ধু জগদীশে
নতুবা জীৱনে শান্তি বল আৰ পাৰে কিসে ?
যাৰ দন্ত অন্ন জলে নিত্য এই দেহ চলে
শরণ লহৰে সেই জগদীশ পদতলে
সুপ্ৰভাতে বল সবে জয় জগদীশ জয়
ঘুমাওনা দেখ সবে প্ৰকৃতি কি মধুময় ।
কিবা দিব্য স্বৰ্ণ ধালে পূৰ্বদিক চক্ৰবালে
স্বৰ্ণগেৰ শোভা চালে সুপ্ৰভাতে পুণ্যকালে
হেন মনোলোভা শোভা যাৰ, তিনি জগদীশ,
হেৰ তাঁৰে নেত্ৰ ভরি সুপ্ৰভাতে অনিমিষ ।
উঠ শিশু বৃদ্ধ যুবা ঘুমাওনা আৰ কেউ
উঠে দেখ মনে প্ৰাণে বহে কি আনন্দ টেউ ।

পৃথিবীর পুণ্য গন্ধ শিশির নিষিক্ত বায়ু
 হরিতে হিরণ্য যোগে বাড়ে স্বাস্থ্য পরমায়ু
 সেই সন্ধে এ দানের দাতাকে ভাবিলে মনে
 মিলন ত হাতে পারে সে সচ্চিদানন্দ সনে
 নিয়ত অভ্যাঙ্গ যোগে সুদুর্গম সংপথ
 অনায়াস গম্য হয়, পুরে সর্ব মনোরথ।
 কেবা কোন পথে যাবে যোগ্য কালে লহ বাছি
 মধুপায়ী অলি কিষা হবে দুষ্টরূপ মাছি
 কি হলে যে হয় ভাল ভাব সবে বন্ধুগণ
 উচাটন হ'মোনাক স্থির করহ মন।
 গাভীর্ঘ্য মাধুর্য মাথা শিবমূর্তি প্রকৃতির
 কি সন্দর স্মৃতিযুক্ত কত সমুদ্র শির
 দেখে দেখে সবে, আলোচনা কর মনে
 কি বন্ধনে বাঁধা প্রাণ মুক্ত প্রকৃতির সনে।
 দেখে রঙ্গগৎ ছুড়ি যেন এক ছন্দে চলে
 মুক্ত মুদ্র মন্দ বায়ু মুক্ত নভ জলে স্থলে
 সিম্পোল করোল যাহা বহে যেন সবি এক
 একই মস্তে তস্তে যেন রুরেছে কে অভিবেক।
 পক্ষ বর্ণ ছন্দ জ্যোতি সবি আছে বিশ্ব জুড়ি
 বিন্যাসে ও বোধে তার অর্থ হবে তুরি তুরি।
 কুত্রিষতা কিছু নাই, বিলাসের বস্ত্র ভোগ
 যতই বাড়িলে নিত্য, দেশা দিবসে নব রোগ
 চা পেয়ালা হাতে করি প্রাতে উঠি আলি ঠোত
 না হেরিয়া হেন দৃশ্য জানি না কি মিটে ক্ষোভ।
 হেন সুখ উপভোগে বঞ্চিত করিয়া নিজে
 চা বিস্কট উপযোগে বিলাসিতা ব্যাধি বীজে
 বিসাক্ত করিতে দেহ নিয়ত অভ্যাঙ্গ যারা
 সুপ্রভাতে হেন দৃশ্যে কি আনন্দ পাবে তারা?
 ব্রুখা বিলাসের দ্রব্য আপাত মধুর স্বাদ
 কাকু তাহে হয় কিন্তু কতই সোনার যাত্র
 তবুও যেহারা সবে স্মরণ্যকে ঘুরে ওই
 পুত্রই শোনে না কথা অন্য আর কারে কই?
 সাজু মালি বিদ্রি খই জর্জর করিবারে নারে
 অজ্ঞান ও অল্পপিতে প্রায় দেখি দকা সারে।
 কে শুনিবে কথা মোর বাতুল কি আমি হার
 রাখ মোরে বিশ্বরামী রাখ তোর পার
 কি বলিতে কি বলিছ অসম্বন্ধ বাক্যাবলী
 তাই শেষে পুনরায় জয় জগদীশ বলি
 সমাপ্ত করিছ আজি সুপ্রভাত পুণ্য কথা
 হলে কিছু উপকার যাবে মোর হৃদি ব্যথা।
 যদি কেহ করে মোরে ব্যঙ্গদে পরিহাস
 তাহে মোর নাহি ক্রাস ওহে দেব শ্রীনিবাস।
 শ্রীশরচ্ছত্র মুখোপাধ্যায়।

নীলাগের ইস্তাহার।

চৌকি জঙ্গিপুর প্রথম মুন্সেফী আদালত।
 নীলাগের দিন ১৫ই জানুয়ারী ১৯৩৫।

৩৯৯ খাং ডিঃ ভেঙ্করি নাথ দিঃ দেং হলধর দাস দিঃ
 দাবি ৪৫৬/০ থানা স্থতি মোজে কতেউল্যাপুর ২-৪৩
 শতকের কাত ৫৬/০ আঃ ২০.

১৪৭৩ খাং ডিঃ মেদিনীপুর জমিদারী কোং লিঃ দেং
 বিরক্তমনা শ্রীমতী কিরণবালা দেবীর যত্ন হওয়ার তাহার
 ওয়ারিশ সুরেন্দ্রনারায়ণ সিংহ দাবি ১৪৯০/০ থানা রঘুনাথ-
 গঞ্জ মোজে নিজ খাঁজুরা ২২৬১৬/০ বিঘার কাত ২৫৬/০
 আঃ ৫০. জ্যোতস্বয়

১৪৭৪ খাং ডিঃ দেং হাজি সাম মহমদ বিশ্বাস দিঃ
 দাবি ৫২৪৬/০ থানা ঐ মোজে ডিক্রীপ্রাপ্ত সোনাদহ
 ২২-২৪ শতকের কাত ১১১০/০ আঃ ২০০.

১৪৭৫ খাং ডিঃ দেং মহাদেবচন্দ্র রায় দিঃ দাবি
 ১৫৩/০ থানা ঐ মোজে নিজ খান্দুয়া ৯৯১৪১/০ বিঘার
 কাত ৫২৬/০ আঃ ৫০. জ্যোতস্বয়।

১৪৭৬ খাং ডিঃ দেং কালীচরণ সিংহ দিঃ দাবি
 ৯০১১/০ থানা ঐ মোজে বড় কালিয়াই ৮৫/১৪০/০ বিঘার
 কাত ১৭৪/০ আঃ ৩০০. রায়ত স্থিতিবান।

১৫২০ খাং ডিঃ ঐ দেং জয় নারায়ণ সেরাওগী দাবি
 ৪১১/০ থানা ঐ মোজে ডেনিসগঞ্জ ১৪২ কাঠার কাত
 ১২১/১১ আঃ ২০.

১৫২৪ খাং ডিঃ ঐ দেং বসন্তকুমার দাস দিঃ দাবি
 ৩৯০/০ থানা ঐ মোজে নিজ জ্যোতকমল ৫১০ বিঘার কাত
 ৭১০ আঃ ১৫.

১৭১৬ খাং ডিঃ ঐ দেং রাধিকালাল রায় দিঃ দাবি
 ২৫১১/০ থানা স্থতি মোজে নিজ জ্যোত ৩০/৪১ বিঘার কাত
 ৩০১/০ আঃ ১৫. জ্যোতস্বয়

১৭১৭ খাং ডিঃ ঐ দেং আফতাব উদ্দীন বিশ্বাস দাবি
 ২৯৪/০ থানা রঘুনাথগঞ্জ মোজে পাকা ৪১২ বিঘার কাত
 ৪১/০ আঃ ১০.

১৭১৮ খাং ডিঃ ঐ দেং তালেবর মওল দিঃ দাবি
 ৪১/০ থানা ঐ মোজে বিশ্বনাথপুর ৪১৩ বিঘার কাত
 ৪১২ আঃ ১০. জ্যোতস্বয়

১৭১৯ খাং ডিঃ ঐ দেং এবারত সেধ দিঃ দাবি ৪৩৬
 মোজাদি ঐ ৫/২১ বিঘার কাত ৩০/৬ আঃ ১০.

১৭২০ ডিঃ ঐ দেং বোড়ুলাল রায় দিঃ দাবি ১৪২/০
 থানা স্থতি মোজে নিজ বাহাদুরপুর ১৮১১ বিঘার কাত
 ২০৪/৬ আঃ ৫০. জ্যোতস্বয়

১৭২১ খাং ডিঃ ঐ দেং গোপেশচন্দ্র রায় দিঃ দাবি
 ১১৫/০ মোজাদি ঐ ১৭১৬ বিঘার কাত ১৮১/২ আঃ
 ৫০. জ্যোতস্বয়

১৭২২ খাং ডিঃ ঐ দেং বংশীধর দাস দিঃ দাবি ৩৪০/০
 থানা ঐ মোজে নিজ জ্যোত ২১২ বিঘার কাত ৪৬/০ আঃ
 ১০. জ্যোতস্বয়

১৭২৩ খাং ডিঃ ঐ দেং গোপেশচন্দ্র দাস দিঃ দাবি
 ৩৬৬/০ থানা ঐ মোজে সাধুয়া হরপুর ৫১৪ বিঘার কাত
 ৫১/০ আঃ ১০. জ্যোতস্বয়

১৭২৪ খাং ডিঃ ঐ দেং জয়লাল সেধ দাবি ২২৬/০
 থানা ঐ মোজে নিজ বাহাদুরপুর ২১১ বিঘার কাত ৪১/০
 আঃ ১০. জ্যোতস্বয়

১৭২৫ খাং ডিঃ ঐ দেং কাল মাহিয়াদি মওল দাবি
 ৭১/০ থানা ও মোজে ঐ ৭১৩ বিঘার কাত ১১১/০ আঃ
 ২০. জ্যোতস্বয়।

১৭২৬ খাং ডিঃ ঐ দেং ওয়ারেশতুল্লা মওল দাবি ৪৮/০
 থানা ঐ মোজে সাধুয়া হরপুর ৫/২৬ বিঘার কাত ৭১/০
 আঃ ২০. জ্যোতস্বয়।

১৭২৭ খাং ডিঃ ঐ দেং পরমেশ্বর চৌধুরী দিঃ দাবি
 ৫১/০ থানা ঐ মোজে চক মেঘবান ৩১ বিঘার কাত
 ২৪/০ আঃ ২০. জ্যোতস্বয়।

১৭২৮ খাং ডিঃ ঐ দেং গোবুলচন্দ্র দাস দিঃ দাবি
 ২২১/০ থানা ঐ মোজে চান্দামারী ১১০ বিঘার কাত
 ৩০/০ আঃ ১০. জ্যোতস্বয়।

১৭২৯ খাং ডিঃ ঐ দেং জেবাদ মেধ দিঃ দাবি ৩২৬/০
 থানা রঘুনাথগঞ্জ মোজে বিশ্বনাথপুর ২১৪ বিঘার কাত
 ৪০/০ আঃ ১০.

**ছানদের জন্য
 লোহার কড়ি**

বরগা, এক্সেল, করগেট, বলটু ইত্যাদি
 উচিত মূল্যে বিক্রয় করি।
 সস্তর দরের জন্য
 পত্র লিখুন।
নিরঞ্জন এন্ড কোং
 প্রোঃ শ্রীমহিমারঞ্জন চট্টোপাধ্যায়।
 ৩৭৪ স্ট্রীট ও বড় বাজার,
 কলিকাতা।

বৈদ্যনাথধামে স্থবিধা।

তীর্থস্থানে পাণ্ডাগণের জুলুম তীর্থযাত্রীগণের পক্ষে
 বিরক্তি ও ভীতির কারণ হইয়া দাঁড়াইয়াছে। বৈদ্যনাথ
 ধামে এক পাণ্ডা বংশ আছেন তাঁহার খুব ভদ্র এবং
 নিরোঁড়ী ও যাত্রীগণের স্থবিধার জন্য প্রাণপণ যত্ন করিয়া
 থাকেন। ষ্টেশনে নামিয়া তাঁহাদের নাম করিলে অন্য
 কেহ টানাটানি বা জুলুম করিতে পারিবেনা।
 *হরিশচন্দ্র পাণ্ডার বংশধর—
 শ্রীভুবনেশ্বর পাণ্ডা ও যোগীন্দ্রনাথ পাণ্ডা।

বাড়ী ভাড়া।

রঘুনাথগঞ্জে হিন্দু ভক্তলোকের বাসোপযোগী একখানি
 বাড়ী ভাড়া দেওয়া হইবে। বাড়ীতে ৬ খান ঘর,
 পায়খানা ও বাড়ীর সংলগ্ন পুকুর আছে। নিম্নস্বাক্ষর-
 কারীর নিকট অস্থলস্থান করুন।
 শ্রীচণ্ডীদাস ধর
 রঘুনাথগঞ্জ।

সস্তার রবার স্ট্যাম্প।

সকল প্রকার রবার স্ট্যাম্প এক সস্তায় মধ্যে সরবরাহ
 করা হয়। সমস্ত স্ট্যাম্পই কলিকাতায় প্রস্তুত এবং
 কলিকাতার অন্যান্য কারখানা অপেক্ষা জিনিব ভাল অধিক
 দামে সস্তা। রবারের পকেট প্রেস, ডেটিং স্ট্যাম্প, সেলফ
 ইন্স প্যাড ও কালী সর্বদা বিক্রয়ার্থ মজুত থাকে।
 পরীক্ষা প্রার্থনীয়।
 প্রাপ্তিস্থান—“গণিত-প্রেস”
 পোঃ রঘুনাথগঞ্জ, মুর্শিদাবাদ।

ঘর সাজাতে চান কি?

যদি চান তবে একবার “রঘুনাথগঞ্জ চিত্র ভবনে”
 আসুন। নানা রকম নূতন ডিজাইনের ছবি, দেব দেবীর
 ছবি, আয়না প্রভৃতি পাইবেন। তা ছাড়া অর্ডার অহুয়ারী
 সকল রকম ছবি, কটো ও খুচী কার্য সন্দর ফ্রেমে
 বাধাইয়া থাকি। পরীক্ষা প্রার্থনীয়।
 বিনীত—শ্রীবিশ্বেশ্বর চ্যাটার্জী
 পোঃ রঘুনাথগঞ্জ (মুর্শিদাবাদ)

কুমি রোগের হোমিওপ্যাথিক মহৌষধ

দি ওয়াম ইণ্ডিকা।
 অধ্যায়বি বহু রোগী ইহাতে আশ্চর্যজনক ফল
 পাইয়াছেন। ব্যবহারকারী মাহব ও গরু, মহিষ, ছাগল
 প্রভৃতি জন্তুর কুমি রোগ আরোগ্য হইবে। মূল্য প্রতি
 শিশি ১০ চারি আনা। পাইকারী দর স্বতন্ত্র।
 প্রাপ্তিস্থান—ডাঃ দেবেন্দ্রচন্দ্র দাস
 “অটলবিহারী শাখা ঔষধালয়”
 পোঃ রঘুনাথগঞ্জ (মুর্শিদাবাদ)

বৈজ্ঞানিক রবার জব্য।

রবার কুশন (বেড-সোর বা শয্যাকৃত নিবাস)
 রক) প্রত্যেকটী ৭
 রবার গোল্ড (অপারেশনে সার্জনের
 ব্যবহার্য) জোড়া ৫
 ফিঙ্গার স্টল (আঙ্গুলে পরিবার জন্য)
 প্রত্যেকটী ১০
 রবার ক্যাপ (গর্ভসোধক ও সংক্রামক
 রোগ নিবারক) ডজন ৩
 রবার পেশারী (ক্রী-ব্যবহার্য—বড়,
 মধ্যম, ছোট) প্রত্যেকটী ২
 বিস্তারিত মূল্য-তালিকার জন্য পত্র লিখুন।
 পি, বি, মাপ্রাই এন্ড কোম্পানী,
 পোষ্ট বক্স নং ১১৪০৪ কলিকাতা।



ছকের স্বাস্থ্য ও সৌন্দর্য
সংরক্ষণের অভিনব
প্রসাধন জব্য

রেডিয়াম স্নো

শিশুদিগের কোমল চর্মে
নিরাপদে ব্যবহার
করা যায়।

ছকের উপর অদৃশ্যভাবে অতি ক্ষমত
আবরণরূপে লাগিয়া থাকে। গ্রীষ্ম-
জনিত কষ্ট এবং চর্মরোগ হইতে
দেহকে রক্ষা করে।

স্বনামধন্যা শ্রীমতী সরলা দেবী বলেনঃ—রেডিয়াম স্নো
দেখিতে হৃন্দর, ভ্রাণে হুগন্ধি ও স্পর্শে কোমল। ইহার
আকার প্রকারের মৌষ্ঠব বিলাতীর সমতুল। দেশী কার-
খানায় দেশী লোকের দ্বারা প্রস্তুত হইতেছে—না জানিলে
ইহাকে একটি শ্রেষ্ঠ বিলাতী বস্তু বলিয়া ভ্রম হইতে পারে।

(স্বাঃ) শ্রীসরলা দেবী।

প্রস্তুতকারক—
রেডিয়াম ল্যাবরেটরী
কলিকাতা।
ফোন—৩০৬২ বি, বি।

সোল এজেন্টস—
বসাক ফ্যাক্টরী
৩নং ব্রজচূলাল ষ্ট্রীট, কলিকাতা
ফোন—২১৮৩ বড়বাজার।

সব দোকানে পাওয়া যায়।



পরীক্ষিত ঔষধাবলী
কণ্টিক
বসন্তের প্রতিষেধক।
পেপ—অজীর্ণে ও অম্লে।
বিল—হিষ্টিরিয়ার ঔষধ।
লুং—হাঁপানীর উপকারী।
হর—চুলকানি ও চর্মরোগে।
মূল্য প্রতি ড্রাম ১০ আনা।



সার্জারী জগতে যুগান্তর।
মহাত্মা আনন্দ ধর্মির আবিষ্কৃত একমাত্র
অপেক্ষিক ইহা ব্যবহারে লক্ষ লক্ষ রোগী
বাগী, কোড়া, কাকবিড়ালী, টুনকা, মুখের ব্রণ,
পৃষ্ঠ ব্রণ, উরুস্তম্ভ, শীতলী কর্ণমূল প্রভৃতি যন্ত্রণা-
প্রদ ব্যয় বহুল রোগ হইতে বিনা অস্ত্র ও বিনা
জালা যন্ত্রণায় সমস্তরূপে ন্যায় আরোগ্য হয়।
মূল্য প্রতি শিশি ১২, ডজন ১২০ মাত্র।



ইহা সেবনে ম্যালেরিয়া জ্বর, প্রীহা ও যকৃত সংযুক্ত জ্বর, নূতন
পুরাতন জ্বর, পালি ও কম্প জ্বর, পিত্তপ্লেয়ার জ্বর প্রভৃতি সর্বপ্রকার
জ্বর অতি নম্র আরোগ্য হয়। ম্যালেরিয়া প্রসীড়িত বর্জিত নিভার ও
প্রীহা দ্বারা আক্রান্ত হইয়া ন্যায্য, শোথযুক্ত স্নায়ু স্নায়ু এমন কি অস্থি
চর্মসার হইয়াও এই দামোদর স্বধা ব্যবহারে নিত্যই আরোগ্যলাভ
করিতেছেন। মূল্য ১০/০ প্রীহার মালিষ সমেত ১২

হোমিওপ্যাথিক—বাবতীয় গণেরিয়া (মেহ, প্রমেহ) রোগের অব্যর্থ মহৌষধ। আজকাল
প্রায় অধিকাংশ যুবক যুবতী এই রোগে আক্রান্ত হইয়া যৌবনে বান্ধব্য প্রাপ্ত হন, এবং
নানাপ্রকার যন্ত্রণায় মর্ষণীভা ভোগ করেন এমন কি অনেকে জীবনে হতাশ হইয়া থাকেন।
ইহা ব্যবহারে উক্ত যন্ত্রণা প্রস্রাবে জালা ও পূর্জ ২১৩ দিনে আরোগ্য করে। একটি
পিচকারীসহ প্রতি শিশি মূল্য ১১০ উক্ত ঔষধ সমুহ ভিঃ, পিতে লইলে মাণ্ডগাদি স্বতন্ত্র লাগে।

সোল প্রোঃ **ডাঃ বিরায় প্রসু কোঃ কোমিস্টন** এজেন্টস—
ফতেপুর, পোস্ট গার্ডেন রীট, কলিকাতা এম, ভট্টাচার্য এও কোঃ
কলিকাতা
১৮২৭ সালের ক্যালেন্ডার বিনামূল্যে বিতরিত হইতেছে

১৮২৭ সালে আবিষ্কৃত
ধবল বা শ্বেতি (শ্বেতকুষ্ঠ)
রোগের অব্যর্থ মহৌষধ ব্যবহার করিয়া অসংখ্য রোগী আরোগ্য লাভ করিয়াছে,
কেহই নিষ্ফল হয় নাই। যে অল্পে যত দিনেরই রোগ হউক সপ্তাহে লাল হইয়া জন্মে
নির্দোষ স্বাস্থ্য আরোগ্য হয়, পুনরাক্রমণের কোন আশঙ্কা থাকে না। ঔষধে কোন
দুর্ভাব বা বিঘাত পদার্থ নাই। মূল্য তৈল ও চূর্ণ ২১০ টাকা।
বহু এও সল
১০১২এ, বকুলবাগান ১ম লেন, ভবানীপুর, কলিকাতা।

বেঙ্গল আয়ুর্বেদিক ওয়ার্কসের



ম্যালেরিয়া ও সর্বপ্রকার জ্বরের অব্যর্থ মহৌষধ
নূতন জ্বর ১ দিনে, পুরাতন জ্বর ৩ দিনে আরোগ্য হয়।

বিশেষ দ্রষ্টব্যঃ—চাঁদ মার্ক প্যাচনের জাল ধরা পড়ায় উহার প্রতিকারার্থ
শিশির প্যাচিংএর কিছু পরিবর্তন করা হইয়াছে। পূর্বে কেবলমাত্র সাদা কাগজে
নিয়মাবলী দেওয়া হইত এখন প্রত্যেক শিশির গায়ে হলুদ বর্ণের কাগজে প্যাচন প্রস্তু-
তের বিবরণ ছবি সমেত ও ব্যবহার বিধি এবং আমাদের কুইনাইন ট্যাবলেট, রেডিয়াম
স্নো প্রভৃতির বিবরণ ছাপিয়া পুস্তকাকারে দেওয়া হইয়াছে। গ্রাহকগণ এখন হইতে
বর্তমান প্যাচিং দেখিয়া মাল গ্রহণ করিলে নিরাপদ হইবেন এবং খাটি জিনিষ
পাইবেন।

সোল এজেন্টসঃ—
বসাক ফ্যাক্টরী—৩নং ব্রজচূলাল ষ্ট্রীট, কলিকাতা।

সাধনা ঔষধালয়, ঢাকা

অধ্যক্ষ
শ্রীযোগেশচন্দ্র ঘোষ এমএ, এফসিএস(লণ্ডন)
ভাগলপুর কলেজের রসায়ন শাস্ত্রের ভূতপূর্ব অধ্যাপক

ব্রাঞ্চঃ—শ্রীমবাজার (মার্কেট) কলিকাতা * ২১৩ বৌবাজার (কলিকাতা)
৬৭৪ ষ্ট্রীট রোড (বড়বাজার) কলিকাতা * চট্টগ্রাম * জমসেদপুর (সাকচী হাইওয়ে)
বিহার * তিনহকিয়া (আসাম) * গৌহাটী (আসাম) * দিনাজপুর * পাটনা (বিহার) *
পাটুয়াটুলী (ঢাকা) * বগুড়া * বর্ধমান * ভাগলপুর (বিহার) * মানিকগঞ্জ * মেদিনীপুর
রেঙ্গুন (২০২ লুইস ষ্ট্রীট) ব্রহ্মদেশ * লাহোর (পাঞ্জাব) * সিঙ্গাপুর (মালয় দেশ) *
লণ্ডন এজেন্সি—হাই-হল্‌বরণ * কলম্বো (সিলোন)।
নরুবিধ ঔষধ বিশুদ্ধভাবে ও আয়ুর্বেদশাস্ত্রমতে আমার নিজ তত্ত্বাবধানে প্রস্তুত
হইতেছে। পত্র লিখিলে বিনামূল্যে ক্যাটালগ পাঠান হয়। বিস্তারিত অবস্থা জানাইলে
যত্ন সহিত উপযুক্ত ব্যবস্থা দেওয়া হয়।
মকরবজ (বিশুদ্ধ ও স্বর্ণঘটিত) তোলা ৪ * বিশুদ্ধ চ্যবনপ্রাশ সের ৩
শুক্রেসঞ্জীবন সের ১৬ * অবলাবান্ধব যোগ ১৬ মাত্রা ২

হোমিও ঔষধ ! হোমিও ঔষধ !!
সস্তায় বিশুদ্ধ—বিশুদ্ধতার জন্য গ্যারান্টি।
সাধারণ শক্তি (potency) ৩, ৬, ৩০ প্রতি ড্রাম ১/১৫, ২০০ প্রতি ড্রাম ১/১০ মাত্র।
উৎকৃষ্ট সুগার, গ্লোবি উল, কর্ক, শিশি ইত্যাদি বিক্রয়ার্থ মজুত আছে।
ডাক্তার শ্রীদেবেপ্রসন্ন দাস (হোমিওপ্যাথ)
প্রাপ্তিস্থান—অটলবিহারী-শাখা-ঔষধালয়।
রঘুনাথগঞ্জ, চাউলপাটী, (মুর্শিদাবাদ)

কলোনিয়াল কুইনাইন কৌশলীর
"সি,কিউ,সি" কুইনাইন
ট্যাবলেট

ভারতের একমাত্র দেশীয় কুইনাইন প্রস্তুতের কারখানা।
কীচা মাল, পরিশ্রম, মূলধন ইত্যাদি ভারতের নিজস্ব। বিস্তারিত বিবরণ
ও দরের জন্য পত্র লিখুন।
সোল ডিষ্ট্রিবিউটার—বসাক ফ্যাক্টরী ৩নং ব্রজচূলাল ষ্ট্রীট, কলিকাতা।
রঘুনাথগঞ্জ পণ্ডিত প্রেসে—শ্রীবিনয় কুমার পণ্ডিত কর্তৃক সম্পাদিত, মুদ্রিত ও প্রকাশিত।