

সর্বভো দেবেভ্যো নমঃ ।



জঙ্গিপুর সংবাদ ।

২২শে শ্রাবণ বুধবার সন ১৩৪২ সাল ।

নূতন মুস্বেফ বাবু ।

জঙ্গিপুর দেওয়ানী আদালতের প্রথম কোর্টের মুস্বেফ বাবু জগদীশচন্দ্র সেন মহাশয় ছুটি লইয়াছেন । তাঁহার স্থানে বাবু নৃপেন্দ্রকুমার ঘোষ মহাশয় কার্যভার গ্রহণ করিয়াছেন । আমরা নূতন মুস্বেফ বাবুকে অভিনন্দন জ্ঞাপন করিতেছি ।

নীলামের ইস্তাহার ।

চৌকি জঙ্গিপুর প্রথম মুনসেফী আদালত ।

নীলামের দিন ১২ই আগষ্ট ১৯৩৫ ।

১৭৭ খাং ডিঃ হেমচন্দ্র চৌধুরী দীং দেং শঙ্করচন্দ্র সেন দাবি ১৬১/০ থানা স্ত্রী মৌজে ইচলিপাড়া ২১ শতকের কাত ১৬১৫ আঃ ৫

১৭৮ খাং ডিঃ ঐ দেং ঐ দাবি ১২৬০/৬ মৌজাদি ঐ ৩৫ শতকের কাত ১১০ আঃ ৫

১৮০ খাং ডিঃ নির্মলকুমার সেন দীং দেং ত্রিনয়নী দাসী দাবি ৪৬২ থানা ঐ মৌজে আলোরানী ৪১০ বিঘার কাত ১৩৬০/১০ আঃ ১৫, খং ৩৫৭

১৮১ খাং ডিঃ যোগেন্দ্রচন্দ্র ঐ দেং উমেশচন্দ্র চৌধুরী দাবি ১২০০/১০ থানা ঐ মৌজে কিশোরপুর ২০১০৬ কাত ১০১০/৬ আঃ ২৫, খং ৫১

১৮০ খাং ডিঃ ঐ দেং পূর্ণচন্দ্র মজুমদার দাবি ১০২৬৭ মৌজাদি ঐ ১৮১১০ বিঘার কাত ১৬৬/৮ আঃ ২৫, খং ১৪৮+১৪৯

১৮০ খাং ডিঃ ঐ দেং যত্ন মণ্ডল নাবালক পক্ষে অলি পিতা ও স্বয়ং মহি মণ্ডল দাবি ৩৩৬/২ মৌজাদি ঐ ৫১৪ বিঘার কাত ৪৬৯ আঃ ১০

১৮০ খাং ডিঃ ঐ দেং চন্দ্রকান্ত মণ্ডল দাবি ৩৪৪৯ঃ মৌজাদি ঐ ৫২২ বিঘার কাত ৪৬/৬ আঃ ১০, খতিয়ান নং ১০১

১৮১ খাং ডিঃ ঐ দেং বাকস্ব মণ্ডল দাবি ১০২৬/৪ মৌজাদি ঐ ১৭২৬ বিঘার কাত ১২৬/২ আঃ ২৫, খং ১২০

১৮১ খাং ডিঃ ঐ দেং পটেশ্বরী দেব্যা দাবি ১১৫৬২ মৌজাদি ঐ ২৩৩০ বিঘার কাত ২১৬/৭ পাই আঃ ৪০, খং ১৬২

২৪১ খাং ডিঃ রায় জ্ঞানেন্দ্রনারায়ণ চৌধুরী বাহাদুর দাবি দেং দীতেশচন্দ্র মণ্ডল দাবি ৫৭/০ থানা ঐ মৌজে রাজসাহী ৮/০ বিঘার কাত ৮১০ আঃ ২৫, খং ১২৩

৩০২ খাং ডিঃ ভক্তিব্রূষণ মণ্ডল দাবি দেং দেবু মাছি দী দাবি ৪৮১/২ থানা ঐ মৌজে বহতালী ৩-৩১ শতকের কাত ১৬০/০ আঃ ৫০, খং ৪১৩

১৮২ খাং ডিঃ অধরচন্দ্র মণ্ডল দেং নবীর সেধ দাবি ২০১০/৬ থানা রঘুনাথগঞ্জ মৌজে বহড়া ৪০ শতকের কাত ২১/৫ আঃ ৫, খং ৩৮

১৮১ খাং ডিঃ ঐ দেং আরসাদ সেধ দাবি ১৫৬৩ থানা ঐ মৌজে কাশিমাড়া ৫৫ শতকের কাত ১/১২১ আঃ ৫, খং ২০

১৮৮ খাং ডিঃ ঐ দেং মহাম্মদ আমিরুদ্দিন দাবি ৭৭ থানা ঐ মৌজে বহড়া জমা ১২৬/৫ আঃ ২০, খং ৬১

১৩৩৮ খাং ডিঃ শ্রামাচরণ নাথ দাবি দেং কৃষ্ণচন্দ্র বড়াল দাবি ৫৫১০/৬ থানা ঐ মৌজে যোগাই ৮৩ শতকের কাত ৭১/০ আঃ ৩০

১০১ খাং ডিঃ সেবাহিত শ্রামাচরণ নাথ দাবি দেং

শঙ্করেশ ভট্টাচার্য্য দাবি ২২৩ থানা ঐ মৌজে তৈক্ষক ও সাকিলাপাড়া ৩-৬২ শতকের কাত ১২১/১২১ আঃ ৭৫, খং ১৬১ ও ৬২

১৭৫০ খাং ডিঃ ঐ দেং গৌরহরি রায় দাবি ৭২৬ থানা ঐ মৌজে মিঠিপুর ৫-১৪ শতকের কাত ১০৬০/২ আঃ ৫০

৩০৭ খাং ডিঃ শ্রীমতী রাণী জ্যোতিষ্বরী দেবী দেং হুজাল বিখান দাবি ১১৭৬/০ থানা স্ত্রী মৌজে রেণাপুর ৭-৪৮ শতকের কাত ১২০/১ আঃ ৪০, খং ৩২২ । ৪৫

৬৪২ খাং ডিঃ ঐ দেং ঐ দাবি ৩০৪/৬ মৌজাদি ঐ ৬/১১ বিঘার কাত ৬১ মহকুব আদান ১১১ বাদে ৫, আঃ ২০, খং ৩৩০ । ৪৫

৬৪০ খাং ডিঃ ঐ দেং বাসিরুদ্দিন সেধ দাবি ১২১/২ থানা ঐ মৌজে চক পুরাপাড়া ৪০ শতকের কাত ১৬৩ আঃ ১০, খং ৫৫৪

৬৪১ খাং ডিঃ ঐ দেং রমজান খাঁ দাবি ২৪১০ থানা ঐ মৌজে ধরমপুর ১৩৩৬/০ বিঘার কাত ৩১/৬ আঃ ১০, খং ১৪৫৮

৪৩৭ খাং ডিঃ তারাপদ রায় দেং বসন্তকুমার রায় দাবি ৫২/০ থানা রঘুনাথগঞ্জ মৌজে কৃষ্ণসাইল ৫৮০ শতকের কাত ১৮৬/০ আঃ ৩০, খং ১৬

৪৩৭ খাং ডিঃ সুরেন্দ্রনারায়ণ সিংহ দাবি দেং এলাহী সেধ দাবি ৪০৬৩ থানা স্ত্রী মৌজে বহতালী ১-৮৪ শতকের কাত ২১/০ আঃ ৫, খং ২০১ দেন্ডারের মোকররী স্বত্ব ।

৬৭৪ খাং ডিঃ কমন ম্যানেন্ডার কৃষ্ণগোবিন্দ ভৌমিক দেং গোলজার সেধ দাবি ১১০৬ থানা রঘুনাথগঞ্জ মৌজে লকাহার ২/০ বিঘার কাত ১১৪ আঃ ৫, খং ৫০

১৮৮ খাং ডিঃ সুরেন্দ্রনারায়ণ সিংহ দেং সামেজ সেধ দাবি নাবালক পক্ষে অলি মাতা ও স্বয়ং রহিমা বিবি কোর্ট গার্জেন উকীল বাবু সত্যেন্দ্রনাথ মুখোপাধ্যায় দাবি ৫২/৩ থানা স্ত্রী মৌজে বহতালী ৬৩৬ বিঘার কাত ৬১০ আঃ ১০, রায়ত স্থিতিবান ।

১৭২ খাং ডিঃ বিম্বেশ্বর মোঘাল দাবি দেং মহম্মদ মণ্ডল দাবি ৮২৬/৪ থানা রঘুনাথগঞ্জ মৌজে রামচন্দ্রবাটা ৩-৬০ শতকের কাত ২০১/৮ পাই আঃ ৫, খং ৫৮

৩৫৩ খাং ডিঃ দীলাবতী দাসী দাবি দেং অশ্বিনীকুমার আচ্য দাবি ১২৮৬/০ থানা রঘুনাথগঞ্জ মৌজে বিজয়পুর ১০/১১ বিঘার কাত ২০০/০ আঃ ৫০, খং ১২৫ । ১

৬৭০ খাং ডিঃ স্বীয়েন্দ্রনাথ রায় দাবি দেং হরিবল মণ্ডল দাবি ২০৬০/২ মৌজাদি ঐ ৫৬ শতকের কাত ৩১/০ আঃ ৫

৬৭১ খাং ডিঃ ঐ দেং জয়লাল সেধ নাবালক পক্ষে অলিমাতা ময়জুন বেগরা দাবি ২০১/০ মৌজাদি ঐ ১-৭১ শতকের কাত ৩, আঃ ৫

৭০৪ খাং ডিঃ নীলকম্ব চৌধুরী দাবি দেং প্রভাবতী দাসী দাবি ৭৮৬/৬ থানা স্ত্রী মৌজে অঙ্গগড়পাড়া ৬-৫২ শতকের কাত ১২৬/৬ আঃ ৫০, খং ১৩৭

৭০৫ খাং ডিঃ ঐ দেং বৈদ্যনাথ লাল দাবি ১৮১/১৫ মৌজাদি ঐ ২২ শতকের কাত ১৬০/০ আঃ ২০, খং ১৪৭

৭০৬ খাং ডিঃ ঐ দেং ঐ দাবি ৫৭৬/৩ মৌজাদি ঐ ৫-০২ শতকের কাত ২, আঃ ৪০, খং ১৪৮

৬৬৭ খাং ডিঃ ভবতারণ মুখোপাধ্যায় দেং যত্নাথ দত্ত দাবি ৫/৬ থানা স্ত্রী মৌজে শিখরী ৮৪ শতকের কাত ৫, আঃ ৫, খং ৪৬০ সন ১৩৪০ সাল হইতে টাকায় ০/১০ হিন্দাবে বৃদ্ধি হইয়াছে ।

৭৬৩ খাং ডিঃ অভয়পদ চট্টোপাধ্যায় দেং মলিনচন্দ্র মণ্ডল দাবি ২২০/০ থানা রঘুনাথগঞ্জ মৌজে প্রসাদপুর ৮১ শতকের কাত ৭, আঃ ৫, খং ২৫১

৭৬৭ খাং ডিঃ নীরেন্দ্রনাথ ভট্টাচার্য্য দাবি দেং তাফে-জান বিবি দাবি ১৪৬/৬ থানা ঐ মৌজে বাড়াল ৩-৪৫ শতকের কাত ২৫১/৬ আঃ ১০, খতিয়ান ৫৬১ রায়ত স্থিতিবান ।

৭৬৮ খাং ডিঃ ঐ দেং শিশিরকুমার লাল দাবি

৮৪৮ থানা ঐ মৌজে কুলডী ১-২২ শতকের কাত ১২১/৬ আঃ ১০, খং ৭৮ ঐ স্বত্ব ।

৬৬৬ খাং ডিঃ রমাত্মরণ গঙ্গোপাধ্যায় দেং নির্মলচন্দ্র দাস দাবি ২৮১/০ থানা স্ত্রী মৌজে ভাবকী ১-২৪ শতকের কাত ৩৬১৬ আঃ ১০, খং ১৪২

৬৬৭ খাং ডিঃ ঐ দেং মনোজনাথ দাস দাবি ১৪৬/০ মৌজাদি ঐ ৫০ শতকের কাত ১১০ আঃ ৫, খং ১৫১

৬৬৮ খাং ডিঃ ঐ দেং নদীয়াচাঁদ মাঝি দাবি ২২০/৬ মৌজাদি ঐ ৩৪ শতকের কাত ২৬০/০ আঃ ১০, খং ২০০

৬২২ খাং ডিঃ রায় জ্ঞানেন্দ্রনারায়ণ চৌধুরী বাহাদুর দাবি দেং সতীশচন্দ্র সরকার দাবি ৫৭৬/০ থানা স্ত্রী মৌজে কাদোয়া ৩-৭৩ শতকের কাত ৮, আঃ ২০, রায়ত স্থিতিবান । সন ১৩৪১ সাল হইতে প্রতি টাকায় ১/০ হিঃ বৃদ্ধি হইয়াছে ।

৬৫২ খাং ডিঃ কুমেদকামিনী দাসী দেং অমিয়মোহন রায় দাবি ২০২১/৩ মৌজাদি রঘুনাথগঞ্জ জমা সালি-য়ানা ৩৪, আঃ ১০০, দেন্ডারের মধ্য স্বত্বাধিকারী চির-স্থায়ী মোকররী ।

৮৪৩ খাং ডিঃ রাধারানী দেবী দেং রায়ভূষণ সাহা দাবি নাবালক পক্ষে অলি মাতা লালমণী দাস্যা দাবি ২০/৩ থানা ঐ মৌজে স্নোত বিখনাথ ২/৪ বিঘার কাত ২/১২ আঃ ৫, স্বত্ব মোকররী

৮৪৪ খাং ডিঃ ঐ দেং ঐ দাবি ১২৬/৩ মৌজাদি ঐ ৪১ শতকের কাত ১১০ আঃ ৫, ঐ স্বত্ব

৮৪৫ খাং ডিঃ ঐ দেং কালু মণ্ডল দাবি ১৮৫/০ মৌজাদি ঐ ৬৩১ কাঠার কাত ২/১৬ আঃ ৫, ঐ স্বত্ব

৬৫১ খাং ডিঃ শচীন্দ্রনাথ রায় দেং হেমচন্দ্র কুণ্ড দাবি ১৪২০/৬ থানা স্ত্রী মৌজে বংশবাটা ৮৬২ বিঘার কাত ২২৬/১১ আঃ ৫০, খং ১১২

৩২২ খাং ডিঃ বিদগ্ধগোপাল দাস দেং মনোরঞ্জন দাস দাবি ৫৪৬/০ থানা স্ত্রী মৌজে আমডোল ৩-২৮ শতকের কাত ২৬৪০ আঃ ১০ টাকা খং ১৪২

৬৬৬ খাং ডিঃ পশুপতি রায় দাবি দেং আব্দুর রহিম মহালদার দাবি ৩১৯ থানা রঘুনাথগঞ্জ মৌজে পিয়ায়াপুর ২৫ শতকের কাত ৩, আঃ ৫, রায়ত স্থিতিবান খং ২৩

৬২৫ খাং ডিঃ ঐ দেং জান মহম্মদ বিখাস দাবি ২৮/৩ থানা ঐ মৌজে ভাবকী ১-৩৬ শতকের কাত ৪/১৬১/০ আঃ ১৫, খং ৩৬০

৬৮০ খাং ডিঃ ঐ দেং ছোকু সেধ দাবি ৫৮১/১৫ মৌজাদি ঐ ১০০ শতকের কাত ২, আঃ ১৫, খং ৩৫৩

৪২২ খাং ডিঃ ব্রিসিভার রায় সাহেব সুরেন্দ্রনাথ বসু দেং লালজিরাম মণ্ডল দাবি ২০৬/২ থানা স্ত্রী মৌজে আমডোল ১-২৫ শতকের কাত ২১১০ আঃ ৫, রায়ত স্থিতিবান খং ১৮১

৪২৪ খাং ডিঃ ঐ দেং ভিকু মণ্ডল দাবি ৬৮১/৩ থানা ঐ মৌজে ভেলিয়ান ৩-৮২ শতকের কাত ২৬০/৩ আঃ ৫, রায়ত স্থিতিবান খং ৬২

১৪৭৮ খাং ডিঃ ঐ দেং আকিমুদ্দিন বিখাস দাবি ৩৪১/৩ থানা ঐ মৌজে জলদাপাড়া ১১-৮৮ শতকের কাত ২৪, আঃ ২০, রায়ত মোকররী ।

১২৬ খাং ডিঃ রায় জ্ঞানেন্দ্রনারায়ণ চৌধুরী বাহাদুর দাবি দেং গিরীশচন্দ্র সরকার দাবি ১০২১০ থানা স্ত্রী মৌজে বসন্তপুর ৫-৫৩ শতকের কাত ১৬৬/০ আঃ ১৫, রায়ত স্থিতিবান খং ৭৫

৬২১ খাং ডিঃ ঐ দেং হেদাতুল্লা সেধ দাবি ২২৬/৩ থানা ঐ মৌজে আহিরণ ৪-৩০ শতকের কাত ১২১০ আঃ ৪০, রায়ত স্থিতিবান খং ৫১৩

৬২৬ খাং ডিঃ ঐ দেং অক্ষয়কুমার ঘোষ দাবি ৫৭৬/৬ মৌজাদি ঐ ২-২৫ শতকের কাত ৮৬৩ আঃ ৩০, রায়ত স্থিতিবান খং ২৫৮

৬২৭ খাং ডিঃ ঐ দেং কুম্ভকামিনী দাসী দাবি ২০৬/৩ থানা স্ত্রী মৌজে বসন্তপুর ২১ শতকের কাত ২১/০ আঃ ৫, রায়ত স্থিতিবান খং ১০২

৬২৮ খাং ডিঃ ঐ দেং পরীক্ষিত মণ্ডল দাবি ২০১/৩



জঙ্গিপুর সংবাদ ।

খানা স্ত্রী মৌজে বসন্তপুর ২০ শতকের কাত ২১/১০
 আঃ ৫, রায়ত স্থিতবান ঋং ১১২

৬২২ খাং ডিঃ ঐ দেং মহেশচন্দ্র মণ্ডল দিঃ দাবি ১৫৭১/২
 খানা স্ত্রী মৌজে আহিরণ ৭-২৫ শতকের কাত ২০/০
 আঃ ১০০, রায়ত স্থিতবান ঋং ১১৭ ও ৭৩

৭০০ খাং ডিঃ ঐ দেং রবীন্দ্রনাথ রায় দিঃ দাবি ৭৩০/০
 মৌজাদি ঐ ১০-৭৪ শতকের কাত ১১১/০ আঃ ৫, রায়ত
 স্থিতবান ঋং ২৬৮ ও ২৬৯

৭০১ খাং ডিঃ ঐ দেং শুকরুদ্দি দিঃ দাবি ২৮/৬ খানা
 স্ত্রী মৌজে বসন্তপুর ১-৪৬ শতকের কাত ৩৬/০ আঃ ১০
 টাকা রায়ত স্থিতবান ঋং ২০৮

৭০২ খাং ডিঃ ঐ দেং হরিলাল দাস দাবি ১৮১/০
 মৌজাদি ঐ ৭৫ শতকের কাত ২৫ আঃ ৫, রায়ত স্থিত-
 বান ঋং ২২৬

১৬৭৩ খাং ডিঃ ঐ দেং জগদীশচন্দ্র লাল দাবি ১০১৬/৬
 খানা স্ত্রী মৌজে নিজ আহিরণ ৫-৭৫ শতকের কাত
 ১৩১/০ আঃ ৩৫ টাকা রায়ত স্থিতবান ঋং ৪০৭ প্রকাশ
 থাকে যে খাদ্য শস্যের মূল্য বৃদ্ধি হেতু প্রচলিত জমার
 উপর টাকা প্রতি ১/০ আনা হিসাবে বৃদ্ধি হইয়াছে।

৬৮২ খাং ডিঃ সেবাইত রায় জ্ঞানেন্দ্রনারায়ণ চৌধুরী
 বাহাদুর দিঃ দেং রাজেন্দ্রনাথ দাস দিঃ দাবি ২২০/২ খানা
 স্ত্রী ও রঘুনাথগঞ্জ মৌজে আলমপুর ও সেকেন্দরা ২-৬৬
 শতকের কাত ২১/৫ আঃ ২০ টাকা ঋং ৩৫৮ ও ৩৬ রায়ত
 স্থিতবান।

৫৫২ খাং ডিঃ শশিভূষণ মণ্ডল দেং রণুল মহম্মদ মণ্ডল
 ওরফে গোলাম রশুল মণ্ডল দিঃ খানা রঘুনাথগঞ্জ মৌজে
 কালিয়াই ৫২ শতকের কাত ৬১/৬ আঃ ১০ টাকা ঋং ২৮৪

১১২ মনি ডিঃ অধরচন্দ্র মণ্ডল দেং বামিনীমোহন পাল
 দীং দাবি ৫২১/০ খানা রঘুনাথগঞ্জ মৌজে সাহেবনগর
 ২-৭১ শতকের মধ্যে ৬৮ শতকের কাত পরতামত ২১/৪
 পাই ঋঃ ১০, ২নং লাট মৌজাদি ঐ মধ্যে ১-১৮
 শতকের মধ্যে ২৯ শতকের কাত পরতামত ৬০/০ আঃ ৫,
 ঋং ৬২। ৩নং লাট খানা ঐ মৌজে বীরধরা ২-৩২ শত-
 কের মধ্যে ৫৮ শতকের কাত ৩১/০ আঃ ১০, ঋং ১২৩।
 ৪নং লাট মৌজাদি ঐ ২-৫৪ শতকের মধ্যে ৬৪ শতকের
 কাত পরতামত ৩২ আঃ ১০, ঋং ১১৪

১৩৬ মনি ডিঃ সত্যহর দাস দেং অনন্তলাল সিংহ
 দাবি ৮০১/২ খানা রঘুনাথগঞ্জ মে জে সাহাআদপুর ১-৮৬
 শতকের কাত ৩১/১০ আঃ ২০ টাকা রায়ত স্থিতবান
 ঋং ৪১ উক্ত সম্পত্তি মধ্যে অর্ধেক অংশ নীলাম হইবে।
 ২নং লাট খানা ঐ মৌজে দোলনিয়া ১-০৫ শতকের কাত
 ২১১ আঃ ১৫ টাকা রায়ত স্থিতবান দেদারের অর্ধেক
 অংশ নীলাম হইবে ঋং ১১৩

১৪৬ মনি ডিঃ জিতেন্দ্রনাথ মিত্র মজুমদার দেং মহম্মদ
 আলি বিশ্বাস দাবি ২৭৬৩ খানা স্ত্রী মৌজে কালিনগর
 ৫০ শতকের কাত ৩, ৫ পাই আঃ ১৫, ঋং ২০৪। ২নং
 লাট মৌজাদি ঐ ২৩ শতকের কাত ১, ৩ আঃ ৫,
 ঋতিয়ান ১৩৪

১৫৪ মনি ডিঃ রামতারণ মণ্ডল দীং দেং স্বধাংশুবদনী
 দাসী দীং দাবি ২৫৪১/৬ খানা রঘুনাথগঞ্জ মৌজে বিজয়-
 পুর ও কাটনাই ১০-৭৭ শতকের মধ্যে ৬-০৭ শতকের
 কাত ৩৭১/০ আঃ ৮০, ২নং লাট খানা ঐ মৌজে
 মির্জাপুর ১০৩ শতকের কাত ৫, আঃ ১০, ৩নং লাট
 খানা ঐ মৌজে বিজয়পুর ১৪ শতকের কাত ১১ আঃ ৫,
 ৪নং লাট মৌজাদি ঐ ৭/০ বিধা লাখেদাঃ আঃ ৭, ঋং
 ১১৫০। ৫নং লাট খানা ঐ মৌজে মির্জাপুর ৮৬ টাকা
 জমার অন্তর্গত ৩৩ শতক মায় পাকা ঘর কপাট চৌকাট
 নওয়া জিমা ইহার ৬২৫ রকম অংশ আঃ ৫০, ঋং ৮২২
 স্বয়ং মোকররী।

১৭৮ মনি ডিঃ ননীগোপাল মুখোপাধ্যায় দেং অক্ষয়-
 কুমার চক্রবর্তী দাবি ১১২১/৬ খানা ঐ মৌজে গনকর
 ১-৫৮ শতকের কাত ২৬ আঃ ২০, ঋং ৬৮৭ স্থিতবান
 রায়ত। ২নং লাট খানা ঐ মৌজে চক বহালা ১-১৮
 শতকের কাত ৩, আঃ ২০, ঋং ৩৮ কোরকা স্বয়ং। ৩নং
 লাট ঐ মৌজাদিতে ৮৮ শতকের কাত ১, আঃ ১০,

মোকররী স্বয়ং ঋং ১০৪ উক্ত সম্পত্তি জঙ্গির অর্ধাংশ নীলাম
 হইবে।

১৮৭ মনি ডিঃ মধুসূদন দাস দেং গোপীবল্লভ দাস দীং
 দাবি ১১৭১/২ খানা স্ত্রী মৌজে একাঠিয়া ১-৫০ শতকের
 কাত ৪৫ আঃ ১০, ঋং ৪৭২। ২নং লাট খানা ঐ মৌজে
 শিখোরী ৪১৩ বিঘার কাত ৮১৫ আঃ ১০

১৯২ মনি ডিঃ নবদীপচন্দ্র সাহা দেং শিরিশচন্দ্র মাঝি
 দাবি ২৮১/৬ খানা ঐ মৌজে আহিরণ ২ শতকের কাত
 ২১ আঃ ৫, তত্পরিস্থিত তালগাছ ১টা কুল বৃক্ষ ২ পেড়,
 আমড়া বৃক্ষ ১টা, পেয়ারা ১টা মায় বেরী ঘর চাল ছাপ্পর
 কপাট, চৌকাট, কাঁড়ি নওয়া জিমা সহ।

২১৮ মর্গেজ ডিঃ উমরপুর ষৌধ ব্যাঙ্কের সেক্রেটারী
 হকসাদ সেখ দেং একরাম আলি মণ্ডল দাবি ৬৪ টাকা
 খানা রঘুনাথগঞ্জ মৌজে উমরপুর ১০ কাঠার কাত ১১২১
 আঃ ৫ টাকা। ২নং লাট ঐ মধ্যে ৩/৩ বিঘার কাত ৩০/০
 আঃ ১৫ টাকা। ৩নং লাট ঐ মধ্যে ২/৩ বিঘার কাত ১০/০
 আঃ ১০ টাকা। ৪নং লাট খানা ঐ মৌজে ঘোড়াশালা
 ৫/ বিঘার কাত ৫ টাকা আঃ ৫ টাকা উক্ত মধ্যে ১ বিঘা।

২৪৬ মর্গেজ ডিঃ গোবিন্দচন্দ্র মণ্ডল দেং সরোজিনী
 বেওয়া দিঃ দাবি ২৩০। খানা পাকুড় মৌজে হরিশপুর
 ২৬১.৫ ধুল জমির কাত ২১ আঃ ১০ টাকা। ২নং লাট
 খানা স্ত্রী মৌজে লোকাইপুর ৩ শতকের কাত ২ টাকা
 আঃ ৫ টাকা কোর্কা উক্ত জমির উপরিস্থিত দেওয়ালিয়া
 ঘর মায় চাল ছাপ্পর কপাট চৌকাঠ নওয়া জিমা সহ।

চৌকি জঙ্গিপুর দ্বিতীয় মুনসেফী আদালত।

নীলামের দিন ১৯শে আগষ্ট ১৯৩৫

১৮২৩ খাং ডিঃ সেঃ শামচরণ নাথ দিঃ দেং শ্বেতবরনী
 দাসী দাবি ২৮১/৬ খানা সাগরদীঘি মৌজে কালিয়াডাঙ্গা
 ৬২ শতকের কাত ৩, আঃ ১০, ঋং ১১১

৪৭৭ খাং ডিঃ হীরেন্দ্রনাথ রায় দিঃ দেং জীবনচন্দ্র মিত্র
 দাবি ১৪৬/৬ খানা সমসেরগঞ্জ মৌজে দীঘড়ি ১ ১৩
 শতকের কাত ৪১২ আঃ ১০, ঋং ১৫৩১

৪৮৬ খাং ডিঃ ঐ দেং খোয়াল বিশ্বাস দাবি ৪১, খানা
 ঐ মৌজে মমরেন্দ্রপুর ১২৬৩১ বিঘার কাত ৮১/২১ আঃ
 ২০, ঋং ৩৭৩

৫২৭ খাং ডিঃ নির্মলকুমার সিংহ নওলাক্ষা দেং জৈয়র
 মেহানা দীং দাবি ৪২, খানা ঐ মৌজে শ্রীমন্তপুর ২-১৪
 শতকের কাত ৭৬/০ আঃ ২০, ঋং ১২৩১

৫২৮ খাং ডিঃ ঐ দেং রাধবতী দাস্তা দাবি ৭/০ খানা
 ঐ মৌজে বেনিয়াগ্রাম -০২ শতকের কাত ১০ আঃ ১,
 ঋং ৮২২

৬০৫ খাং ডিঃ নির্মলকুমার সিংহ নওলাক্ষা দীং দেং
 গোপন মণ্ডল দীং দাবি ১১৬/২ খানা ঐ মৌজে ভবানী-
 পুর ২১ শতকের কাত ১৬ আঃ ৩, ঋং ৪২৩

৬০৬ খাং ডিঃ নির্মলকুমার সিংহ নওলাক্ষা দেং
 কেদারনাথ সিংহ দাবি ১৩৬ খানা ঐ মৌজে নিজ
 বেনিয়াগ্রাম ১ একরের কাত ৪, আঃ ৫, ঋং ৮২৩

৬০৭ খাং ডিঃ যোগেন্দ্রচন্দ্র ষাঁ দেং মহম্মদ হোসেন
 বিশ্বাস দীং দাবি ৬৪১/৬ খানা স্ত্রী মৌজে বালিয়াঘাটা
 ৮-২১/০ বিঘার কাত ৮১/৩ আঃ ১৫, ঋং ২২৬

৬০৭ খাং ডিঃ হাজী খোসদিল সেখ দীং দেং বাড়ু সেখ
 দীং দাবি ৫৪১/২ খানা সাগরদীঘি মৌজে পাপাডা ২-২৩
 শতকের কাত ১০১/৬ আঃ ৪০, ঋং ২১

৬০৮ খাং ডিঃ মহারাজ বাহাদুর সিংহ দেং জাকের
 সেখ দাবি ১৬৮/০ খানা ঐ মৌজে তেলাঙ্গল ২-৫০
 শতকের কাত ৫৩/০ আঃ ১৫, ঋং ১৬৭

২২৫ খাং ডিঃ শ্রীমতী রাণী জ্যোতিষ্ময়ী দেবী দেং
 চাঁদমনি মণ্ডলানী দাবি ১০৮/৩ খানা সমসেরগঞ্জ মৌজে
 কুলী ৫৮ শতকের কাত ৩০/৩ আঃ ৩৫ ঋং ১৫৩৪

৪০৫ খাং ডিঃ ঐ দেং বোড়ন সেখ দীং দাবি ৬৬০/২
 মৌজাদি ঐ ৩ ০৫ শতকের কাত ২, আঃ ২৫

৬০১ খাং ডিঃ ঐ দেং কালাচরণ বারিক দীং দাবি
 ৩৬৬/৬ খানা সাগরদীঘি মৌজে দিয়ার বালাগাহী ৩-০৫
 শতকের কাত ৮৬/০ আঃ ২৫, ঋং ৩০

৬০২ খাং ডিঃ ঐ দেং রহিমবল্লভ মণ্ডল দাবি ১৩১/৬
 খানা সমসেরগঞ্জ মৌজে বাইস রশিয়া ৫৫ শতকের কাত
 ১৬/০ আঃ ১০, ঋং ৬০১

৬৫৪ খাং ডিঃ ঐ দেং রহিমবল্লভ মণ্ডল দাবি ২৪০/২
 মৌজাদি ঐ ৬৬ শতকের কাত ২৪ আঃ ১০, ঋং ৩২১

৬৫৩ খাং ডিঃ ঐ দেং আনন্দলাল দাস দীং দাবি
 ১০৬/৩ খানা ঐ মৌজে অহুপনগর দিঘরী ৩৮ শতকের
 কাত ১/৮ আঃ ৫, ঋং ৩৫৩০

৬৬০ খাং ডিঃ ঐ দেং ইন্দ্র খাঁ দাবি ৩৫৬/২ খানা ঐ
 মৌজে আরাজি কামালপুর ১-২৭ শতকের কাত ৪৬ আঃ
 ২৫, ঋং ১৪৫

৬৭৬ খাং ডিঃ ঐ দেং উমেশচন্দ্র দাস দাবি ৭০১/২
 খানা সাগরদীঘি মৌজে সিংহেশ্বরী গৌরীপুর ২-০৬
 শতকের কাত ১২১ আঃ ৩৫, ঋং ৩১২

৬৮৪ খাং ডিঃ ঐ দেং আন্ততোষ দাস দাবি ১৩১/২
 খানা সমসেরগঞ্জ মৌজে কুলী ১২ পের কুল বৃক্ষের লাহা
 জমা ১/০ আঃ ৫

৬৮৭ খাং ডিঃ ঐ দেং গাজিরুদ্দিন বিশ্বাস দীং দাবি
 ৪৩১/২ খানা ঐ মৌজে বৈদ্যনাথপুর, ধরমপুর, চাঁদপুর
 ১-২৬ শতকের কাত ৫/৮ পাই আঃ ১৫, ঋং ৪৫৩,
 ৪৩, ১৬।

৬৮৮ খাং ডিঃ ঐ দেং গাজিরুদ্দিন বিশ্বাস দাবি ৬২১/২
 খানা ঐ মৌজে বৈদ্যনাথপুর ৭২১ বিঘার কাত ২১/২ আঃ
 ২৫, ঋং ১৫৮

৭১৬ খাং ডিঃ ঐ দেং ঐ দাবি ১৮/২ খানা ঐ মৌজে
 জোত কাশী ৬২১ বিঘার কাত ৪৬ আঃ ১০, ঋং ১৫

৭০৭ খাং ডিঃ ঐ দেং ঐ দাবি ১১৭/০ খানা ঐ মৌজে
 বৈদ্যনাথপুর+ধরমপুর ৫-২০ শতকের কাত ১৭১/৬ আঃ
 ৫০, ঋতিয়ান নং ৪২৬, ৬৪

৭১৮ খাং ডিঃ ঐ দেং ইসমাইল মণ্ডল দাবি ২০৬/২
 খানা ঐ মৌজে কুলী ১-৩৫ শতকের কাত ৫১০/৩ পাই
 আঃ ১৫

৭৩২ খাং ডিঃ ঐ দেং পুতলি মণ্ডলানী দাবি ২২/০
 মৌজাদি ঐ ১-৪৭ শতকের কাত ৪/৪ আঃ ২০, ঋং ১৭৮

৭৫১ খাং ডিঃ ঐ দেং জমাদার মণ্ডল দীং দাবি ৩৩১/২
 খানা ঐ মৌজে জোত বাইস রশিয়া ১-১৬ শতকের কাত
 ৩১/০ আঃ ১৫, ঋং ৫৭৬

৮০৫ খাং ডিঃ ঐ দেং ওয়াদ হোসেন দীং দাবি ১৮৬/২
 খানা ঐ মৌজে বেওয়া ৬১ শতকের কাত ২১/২ আঃ ১৫,
 ঋং ১২২

৪০১ খাং ডিঃ জ্ঞানেন্দ্রনাথ রায় দীং দেং আবির
 সেখ দীং দাবি ২৩, খানা ঐ মৌজে কলাইডাঙ্গা ১০-৫৬
 শতকের কাত ১৪১/১৪ আঃ ২০, ঋং ৫৫

৬১৮ খাং ডিঃ বরদাচারী স্বামী দেং সারদামনি বেওয়া
 দাবি ৪২১/৩ খানা সাগরদীঘি মৌজে একরখী ৩০১/০
 বিঘার কাত ৬০/১৬ আঃ ১০, ঋং ৬২৮

৬১৯ খাং ডিঃ ঐ দেং শচীনন্দন ষাঁ দীং দাবি ২৮৬
 মৌজাদি ঐ ২১ বিঘার কাত ৩০/১০ আঃ ১০, ঋং ১২১
 সন ১৩৪০ সাল হইতে টাকা প্রতি ১/০ হিসাবে বৃদ্ধি
 হইয়াছে।

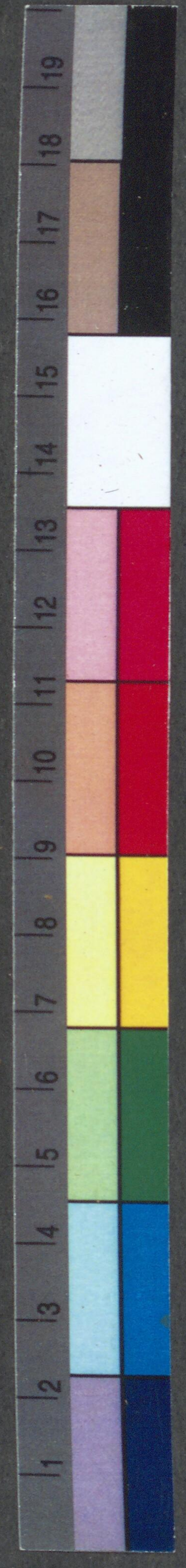
৬২০ খাং ডিঃ ঐ দেং গৌরকৃষ্ণ মণ্ডল দাবি ২৪,
 খানা ঐ মৌজে ভোলা ১-৩৬ শতকের কাত ৩৬/১১ আঃ
 ১০, ঋং ৩৭

৬২১ খাং ডিঃ ঐ দেং সেবাইত শরচ্চন্দ্র চট্টোপাধ্যায়
 দাবি ৫৭১/৬ খানা ঐ মৌজে একরখী ৫/০ বিঘার কাত
 ৭/০ আঃ ২৫, ঋং ৬৫৭

৬২২ খাং ডিঃ ঐ দেং সরোজাকুমার মণ্ডল নাবালক
 পক্ষে অলিমাতা চপলা দাস্তা দাবি ৭৫/০ খানা ঐ মৌজে
 একরখী ৬৩ বিঘার কাত ২৫ আঃ ৩০, ঋং ৫৬০ সন ১৩৪০
 সাল হইতে ১/১০ হিসাবে বৃদ্ধি।

৬২৩ খাং ডিঃ ঐ দেং তারাপদ সাহা দীং দাবি ৭৪১/০
 মৌজাদি ঐ ৬/২ বিঘার কাত ২০/১২ আঃ ২০, ঋং ৭১৪

৬২৪ খাং ডিঃ ঐ দেং এজান সেখ দীং দাবি ৭০/০
 মৌজাদি ঐ ৭-৮২ বিঘার কাত ২২১/১২ আঃ ২৫, ঋং
 ৪৫০ সন ১৩৪০ সাল হইতে টাকা প্রতি ১/০ হিসাবে বৃদ্ধি
 হইয়াছে।





হকের স্বাস্থ্য ও সৌন্দর্য
সংরক্ষণের অভিনব
প্রসাধন ড্রবা

রেডিয়াম স্মো

শিশুদিগের কোমল চর্মে
নিরাপদে ব্যবহার
করা যায়।

হকের উপর অদৃশ্যভাবে অতি ক্ষুদ্রত
আবরণরূপে লাগিয়া থাকে। গ্রীষ্ম-
জনিত কষ্ট এবং চর্মরোগ হইতে
দেহকে রক্ষা করে।

স্বনামধন্যা শ্রীমতী সরলা দেবী বলেন:—রেডিয়াম স্মো
দেখিতে সুন্দর, স্রাণে সুগন্ধি ও স্পর্শে কোমল। ইহার
আকার প্রকারের সৌষ্ঠব বিলাতীর সমতুল। দেশী কার-
খানায় দেশী লোকের দ্বারা প্রস্তুত হইতেছে—না জানিলে
ইহাকে একটা শ্রেষ্ঠ বিলাতী বস্তু বলিয়া ভ্রম হইতে পারে।

(স্বাঃ) শ্রীসরলা দেবী।

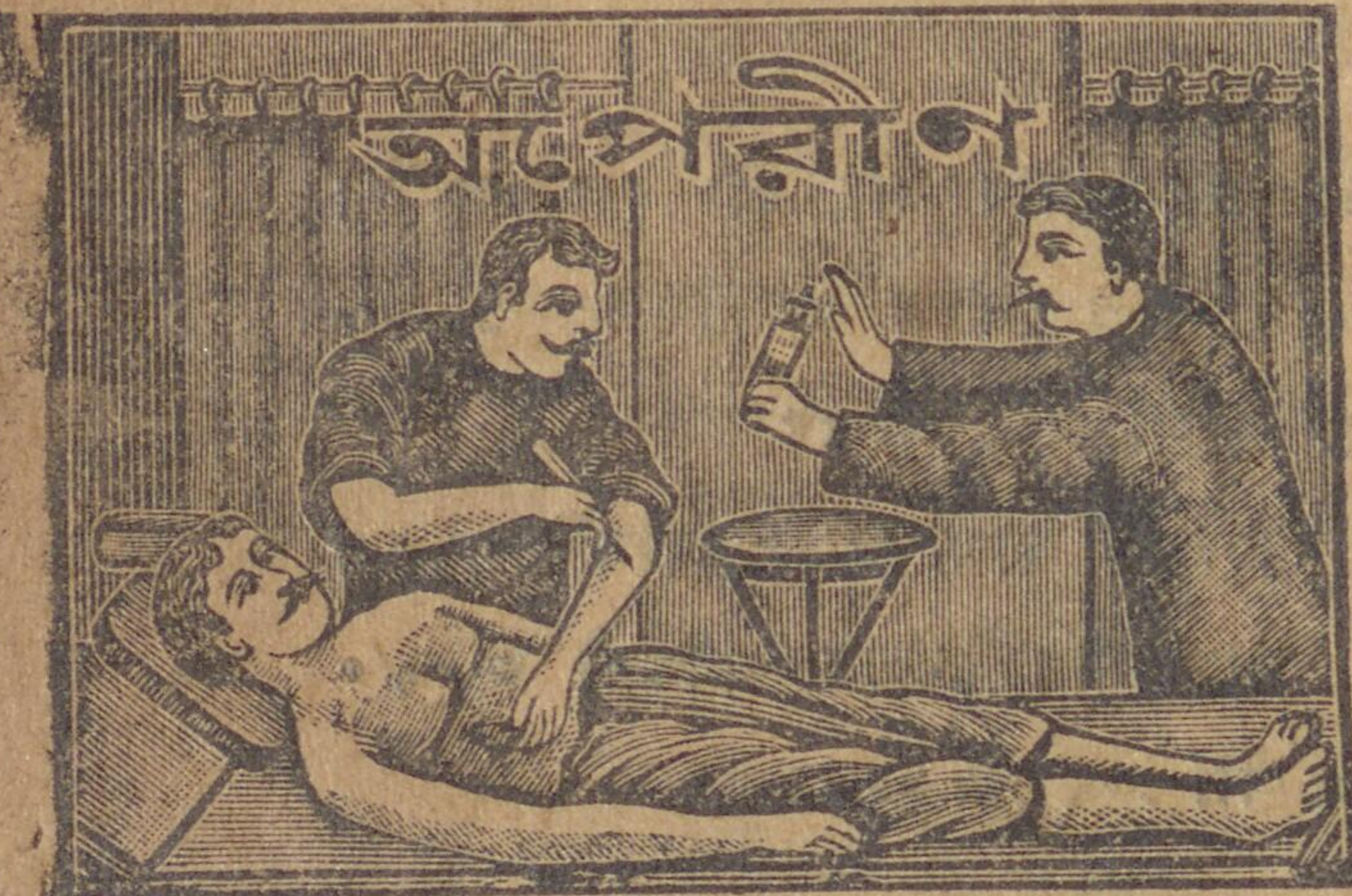
প্রস্তুতকারক—
রেডিয়াম ল্যাবরেটরী
কলিকাতা।
ফোন—৩০৩২ বি, বি।

সোল এজেন্টস—
বসাক ফ্যাক্টরী
৩নং ব্রহ্মচুলাল স্ট্রীট, কলিকাতা
ফোন—২১৮৩ বড়বাজার।

সব দোকানে পাওয়া যায়।



পরীক্ষিত ঔষধাবলী
কণ্টিক
বসন্তের প্রতিষেধক।
পেপ—অজীর্ণ ও অম্ল।
বিল—হিষ্টিরিরার ঔষধ।
লু—হাঁপানীর উপকারী।
হর—চুলকানি ও চর্মরোগে।
মূল্য প্রতি ড্রাম ১০ পানা।



সার্জারী জগতে যুগান্তর।

মহাস্বা আনন্দ ধর্মির আবিষ্কৃত একমাত্র
অপেরীশন ইহা ব্যবহারে লক্ষ লক্ষ রোগী
বাগী, কোড়া, কাকবিড়ালী, ঠুনুকা, মুখের ত্রণ,
পৃষ্ঠ ত্রণ, উরুস্তম্ভ, শীতলী কংমুল প্রভৃতি যন্ত্রণা-
প্রদ ব্যয় বহন রোগ হইতে বিনা অস্ত্র ও বিনা
জালা যন্ত্রণায় মন্ত্রমুগ্ধের ন্যায় আরোগ্য হয়।
মূল্য প্রতি শিশি ১০, ডজন ১০০ মাত্র।



ইহা সেবনে ম্যালেরিয়া জ্বর, প্রীহা ও যক্ষত সংযুক্ত জ্বর, নুতন
পুরাতন জ্বর, পালি ও কম্প জ্বর, পিত্তশ্লেষ্মার জ্বর প্রভৃতি সর্কপ্রকার
জ্বর অতি সত্ত্বর আরোগ্য হয়। ম্যালেরিয়া প্রসিদ্ধিত ব্যক্তি লিভার ও
প্রীহা দ্বারা আক্রান্ত হইয়া ন্যায্য, শোথযুক্ত জীর্ণ শীর্ণ এমন কি অস্থি
চর্মনার হইয়াও এই দামোদর সুধা ব্যবহারে নিতাই আরোগ্যলাভ
করিতেছেন। মূল্য ১০/০ প্রীহার মালিষ সমেত ১০

ফেরোকল—যাবতীয় গণোরিয়া (মেহ, প্রমেহ) রোগের অব্যর্থ মহৌষধ। আজকাল
প্রায় অধিকাংশ যুবক যুবতী এই রোগে আক্রান্ত হইয়া যৌবনে বার্বিক্য প্রাপ্ত হন, এবং
নানাপ্রকার মরণীয় মর্ষণীভা ভোগ করেন এমন কি অনেকে জীবনে হতাশ হইয়া থাকেন।
ইহা ব্যবহারে উক্ত মরণ প্রস্রাবে জালা ও পুঁজ ২১০ দিনে আরোগ্য করে। একটা
পিচকারীসহ প্রতি শিশি মূল্য ১১। উক্ত ঔষধ সমূহ ভিঃ, পিতে লইলে মাণ্ডগাদি স্বতন্ত্র লাগে।

মোল প্রোঃ ডাঃ বিরায় এণ্ড কোং কোম্পিস এজেন্টস—
ফতেপুর, পোস্ট গার্ডেন রীচ, কলিকাতা এম, ভট্টাচার্য এণ্ড কোং
কলিকাতা

সন ১৩৪২ সালের ক্যালেণ্ডার বিনামূল্যে বিতরিত হইতেছে

হোমিও ঔষধ ! হোমিও ঔষধ !!

সস্তায় বিশুদ্ধ—বিশুদ্ধতার জন্য গ্যারান্টি।
সাধারণ শক্তি (potency) ৩, ৬, ৩০ প্রতি ড্রাম ০/১৫, ২০০ প্রতি ড্রাম ১/০ মাত্র।
উৎকৃষ্ট সুগার, গ্লোবিউল, কর্ক, শিশি ইত্যাদি বিজ্ঞানমুগ্ধ মজুত আছে।

প্রাপ্তিস্থান—অটলবিহারী-শাখা-ঔষধালয়।
ডাক্তার ব্রীদেবেলচন্দ্র দাস (হোমিওপ্যাথ) রঘুনাথগঞ্জ, চাউলপট, (মুর্শিদাবাদ)

রঘুনাথগঞ্জ পণ্ডিত প্রেসে—শ্রীবিহারী কুমার পণ্ডিত কর্তৃক সম্পাদিত, মুদ্রিত ও প্রকাশিত।

বি, মাল্লা এণ্ড সন্মের
কলিকাতা আশ্চর্য্য গুণবিশিষ্ট মহৌষধ

কিওরেটভ-সালসা

বর্তমান যাবতীয় রসায়নের মধ্যে সর্বোৎকৃষ্ট গুণবিশিষ্ট মহৌষধকারী সালসা। রক্তপরিষ্কারক, বল, শক্তি ও সুখারুচিকারক, পায়দ ও উপদংশ-বিবনাসক, সার্বিক দৌর্বল্য, নষ্ট বাহ্যে, শুক্রতারল্য ও ধাতুদৌর্বল্য রোগে, এবং যাবতীয় ক্রীয়ে ও বহু পুরাতন ও কঠিন রোগ সমূহের একমাত্র মহৌষধকারী। কোন বাধা ধরা নিয়ম নাই; সকল ঋতুতে সেবন করা যায়। মূল্য দেড় টাকা; মাণ্ডগাদি সমেত ২।

ইলেক্ট্রো গোল্ড-কিওর

জীবনীশক্তিবদ্ধক ও নষ্ট বাহ্য পুনরোদ্ধারক—হতাশ জীবনের একমাত্র বন্ধু। মায়ুর দুর্বলতা, পুরুষবহীনতা ও শুক্রকীন প্রভৃতি রোগের অব্যর্থ বলকারক ঔষধ। অপরিমিত শক্তি, বল উৎপন্ন করিতে অক্ষীত। ছাত্রদিগের স্মৃতিশক্তি, মেধা ও বুদ্ধিবৃত্তি তীক্ষ্ণ হয়, সুখারুচি, শাসনিক প্রকৃতি ও সার্বিক উত্তেজনা বৃদ্ধি করে; ছাত্র ও ছাত্রীকীবনের একমাত্র পরম সুহৃদ। মূল্য দেড় টাকা; মাণ্ডগাদি সমেত ২।

গণোরা-বাম

যাবতীয় গণোরিয়া, প্রমেহ, ধাতুপীড়া রোগের বিশেষ পথীকিত আশুতরপ্রদ মহৌষধ। ২।১ মাত্রার দ্বী পুরুষ উভয়েই রোগের অসহ্য জালা যন্ত্রণা লাঘব হয়। নুতন ও পুরাতন সর্কপ্রকার লক্ষণযুক্ত প্রমেহ ও যুতনালী রোগ এবং ক্রীলোকদিগের খেত ও রক্তপ্রদর প্রভৃতি আরোগ্য হয়। 'গণোরা-বাম' ঔষধ শিকিচারে ও পিল ছুই রকমের পাওয়া যায় উভয়েই মূল্য প্রতি শিশি ছুই টাকা; মাণ্ডগাদি সহ ২।

হাঁপানি-এ্যাজমা-সিরাপ

হাঁপানি বাসকাশের অব্যর্থ মহৌষধ। এক ঘণ্টার হাঁপানি বোগী মুতাসম যন্ত্রণা হইতে নবজীবন লাভ করে। সর্কপ্রকার লক্ষণ ও উপসর্গ বিশিষ্ট হাঁপানি, দমা, শ্বাসরোগ এবং যাবতীয় কুসুদ্র ও শ্বাসনীর প্রদাহ, ত্রকাইটিস, হুপিংকফ প্রভৃতি রোগ বত দিনের পুরাতন হটক না কেন নিশ্চয় আরোগ্য হয়। একপ অব্যর্থ আশু-ফলপ্রদ মহৌষধ অতাবধি আবিষ্কৃত হয় নাই, প্রথম টানের সময় শ্বাস প্রশ্বাসের মুতাসম যন্ত্রণা একদাগ মাত্র সেবনেই বোগ দূরীভূত হইয়া বোগী মুহুয়। মূল্য দেড় টাকা মাণ্ডগাদি সমেত ২।

বি, মাল্লা এণ্ড সন্মের
কলিকাতা আশ্চর্য্য গুণবিশিষ্ট মহৌষধ
কলিকাতা

সাধনা ঔষধালয়, ঢাকা
অধ্যক্ষ

শ্রীযোগেশচন্দ্র ঘোষ এমএ, এফসিএস(লণ্ডন)
ভাগলপুর কলেজের রসায়ন শাস্ত্রের ভূতপূর্ব অধ্যাপক

ব্রাঞ্চ:—শ্রামবাজার (মার্কেট) কলিকাতা * ২১০ বৌবাজার (কলিকাতা) * ৬৭৪ স্ট্রাও রোড (বড়বাজার) কলিকাতা * চট্টগ্রাম * জমসেদপুর (সাক্কা হাইওয়ে) বিহার * তিনহুকিয়া (আসাম) * গৌহাটী (আসাম) * দিনাজপুর * পাটনা (বিহার) * পাটুয়াটুলী (ঢাকা) * বগুড়া * বর্ধমান * ভাগলপুর (বিহার) * মানিকগঞ্জ * মেদিনীপুর রেঙ্গুন (২০২ লুইস স্ট্রাট) ব্রহ্মদেশ * লাহোর (পাঞ্জাব) * সিঙ্গাপুর (মালয় দেশ) * লণ্ডন এজেন্সি—হাই-হল্‌বরণ * কলম্বো (সিলোন)।

সর্করিধ ঔষধ বিশুদ্ধভাবে ও আয়ুর্বেদশাস্ত্রমতে আমার নিজ তত্ত্বাবধানে প্রস্তুত হইতেছে। পত্র লিখিলে বিনামূল্যে ক্যাটালগ পাঠান হয়। বিস্তারিত অবস্থা জানাইলে যত্ন সহিত উপযুক্ত ব্যবস্থা দেওয়া হয়।

মকরবর্জ (বিশুদ্ধ ও স্বর্ণঘটিত) তোলা ৪ * বিশ্বদ্র চ্যবনপ্রাশ সের ৩
শুক্রেসজীবন সের ১৬ * অবলাবান্ধব যোগ ১৬ মাত্র ২।

তারা বালী

আমাদের বিশেষত্ব



আমাদের এই তারা বালী আধুনিক উন্নত বৈজ্ঞানিক প্রণালী অনুযায়ী মৌসিনে এবং সেই শক্তি বান বালী বিশেষত্ব শ্রীযুক্ত টি পি. বসুমহাশয়ের চামুচ ও স্ট্রিফ্ট তত্ত্বাবধানতায় প্রস্তুত হইয়াই একমাত্র বিজ্ঞকর্ম দক্ষতায় একদিন এশিয়া মহাদেশের সুখশিল্প বিস্কুট ও বালী প্রস্তুতকারক স্বনামধন্য স্বর্গীয়(শ্রীযুক্ত) কে.সি. বসুমহাশয় বিস্কুট ও বালী প্রচলন করিয়া জগতে আদর্শ স্থানীয় হইয়া ছিলেন। এই ব্যবসায় ইহার অতিক্রমতা ১৬ বৎসরেরও অধিক কালের। ইহা হস্ত পুঁজ নহে।

টি.পি.বসু এণ্ড কোম্পানী লিমিটেড
তারা ভিটা ফুড ম্যানুফ্যাক্চারী
পোঃ বাগবাজার কলিকাতা