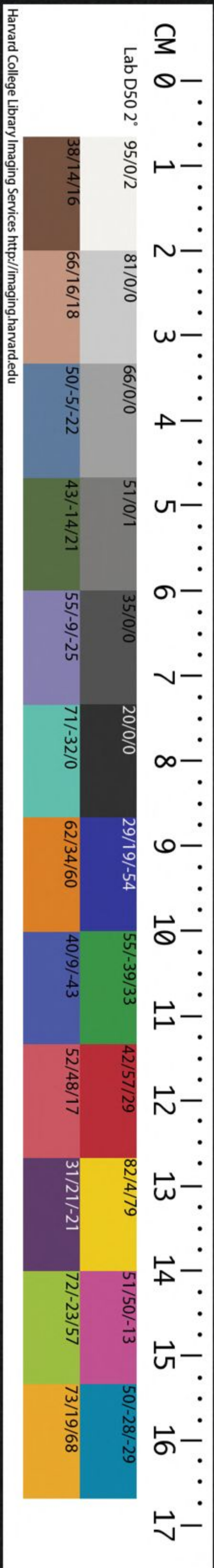


T5097 / 4889

28



CHINESE-JAPANESE LIBRARY
HARVARD-YENCHING INSTITUTE
AT HARVARD UNIVERSITY
SEP 2 1941

CHINESE UNIVERSITY OF POLYTECHNIC
LIBRARY
NO. 12

說文長箋五十九卷目錄

二 嚴二十七

駟

駟

駟

驥

驪

駟

駟

駟

駟

駟

駟

駟

駟

駟

駟

駟

駟

駟

駟

駟

駟

駟

駟

駟

駟

駟

駟

駟

駟

駟

駟

駟

駟

駟

駟

駟

駟

駟

駟

駟

駟

駟

駟

駟

駟

說文長箋卷五十九目錄

駟一乘

乘

馬也

駟

从馬四

意垂

息利切

四馬會意。楊氏謂為轉。北升駟與驂同意。與馭

博

切馬義異

駟

駟馬重兒。从馬執。意兼駘。陟利切。

馬有執事。故从執。王篇訓馬。狼駟。與此訓義大異。

未詳。

驥

驥千里馬也。

駟孫陽所相者。从馬冀。意兼駘。天水郡

有驥縣。几利切。

郡因水旻名。起有魁龍。蛟馬。產驥。故从冀。王篇同

訓

駟

駟馬淺黑色。突黑色者驪。从馬鬼。駘俱位

干備切

古人名。俗讀若梅。非是。

駟

駟疾也。从馬吏。駘疏吏

吏切

譌作駟。俗譌讀史。兩无出。

駟

駟同。馭副馬也。从馬付。意兼駘。一曰近

新也

一曰

駐

駐馬立也。大也。殿从馬主。意兼殿。中句。古侯九切。調二切。

主為鎧中火主。有中。大祿。故从主。通用。王者所至。曰駐。不敵。偁。奠。但取主。室馬會意。與餘。艦同。王篇。文具切。

駟

駟。次弟馳也。殿从馬。剋。轉去。意兼殿。力制切。

剋。為排剋。故从剋。

駢

駢。馬行疾。疾來兒。从馬。兌。挽意兼殿。詩。大雅。曰。昆夷駢。

矣。他。佗。誘。定。二。母。切。外。五。會。切。

古兌多。誦借。加言。加手。加支。加心。皆轉。一。殿。

駢

駢。系馬尾也。殿从馬。爪。意兼殿。古拜。捧。切。

爪有分。故義。故从爪。

駢

駢。馬之。上。良。良。材者。从馬。交。七。倫。切。行。交。交。一。曰。倨。殿。意兼殿。

子峻。峻。正。私。切。

驥。不偁力。其行。交。交。為馬。出。良。故从交。詩。大雅。峻。命。不易。溷。用。峻。峻。武。城。駿。奔。奄。

駮同驚駿馬以呂壬申日死。死乘馬忌之。出从馬敖

五牢切出遊殿意兼𣪠五到切

溘成帝諱殿何取此不其出名兮與釗同義此訓
亦不經當非正義刪可殿誦讀兮𣪠石鼓文左驂
駮駮

𣪠

馱新負物也。殿从馬大𣪠此俗語也。殿本但用佗唐

佐左切。仁音𣪠𣪠

小車曰馱子。即佗社何切轉𣪠仁音譌殿新坵贅
矣。佐俗當作左。按贅字古作臾。又妻訓言古贅作

𣪠

𣪠𣪠𣪠𣪠何贅形。𣪠馱从火。因形誤𣪠有出。

駕格駟馬在軛。鳥革切从馬加。意兼𣪠古訝相御切

切。格籀文駕。从牛各意兼𣪠

馬有所負重故从加與𣪠陟利切同意。石鼓文駕
言西歸。又駕𣪠四黃。

𣪠

格籀文駕。古訝切从牛各意兼𣪠

古牛馬俱𣪠。故一从牛。牛有賚賤。故从各。𣪠牛。耕
牛。食牛。此則𣪠牛。在三類出外。義溷駮。馬名

篤。馬行頓遲。正譚从馬从竹。意兼嚴。冬。參毒切。

从竹者。策馬筮段。意兼嚴。誦溷竺筮。竺同音。音厚。周書

微子曰篤。筮不忘。竹相策馬曰竹鞭。官家有常貢

出。儻故从竹。

儻

儻。馬行徐而疾。疾也。从馬學。正省。消意兼嚴於鳥

角切

徐而疾猶馳驟。須蹉段。莊子。馳出疾出。發馬段。故

从斲消。

駮

駮獸。罍如馬倨。尻御切。不遜也。牙。食虎豹。从馬交。補入。齧嚴

北角切。

倨。今通用鉅。其呂切。大剛也。竺借無義不必改正。交嚴侶

與而同。與咬。蒲角切。同齧又駮。切同馬。色不純。訓。竺溷。𣦵當

故作種文。

駮

駮。馬色不純。从馬交。轉入齧。嚴臣鉉等曰。交非嚴。疑

𣦵象。駮文。北角切。

交交同音。較。古岳切。大齧交。轉入類段。鉉獨𣦵駮。而

不𣦵較駮何。尻當知。因有駮。𣦵謬解。豕獨發。𣦵此。

故知讀古人書。不容有一豪私。意小。髻橫。弓。骨。

中。便有無數。哀魔。燒敵。故說矣。詩秦風。隰有六駘。石。

經注。疏。然。从交。用駘。今公車內。本从交。用駘。正

傳家解。梓榆。段。伯。出。故名。詳駘駘二字。形。駘。義。訓。

然。無。兩。說。故。可。段。況。三。經。已。溷。詩。魯。有。驪。代何切

馬段又青。有駘。盧各切馬。有驪。力表切。炎馬黑毛

驪白鱗。白色黑鬣。有駘。尾。今詩作駘。俗。非。

陸

駘。同。陸。馬。也。从馬。陸。聲。讀若郅。同切。之日切。

書。洪範。會。隰。一。民。解。定。段。仁。言。牝。畜。尾。胎。曰。定。取。得。

牝。意。消。作。隰。不。成。字。與。駘。同。訓。牝。是。牝。誤。然。牝。大。

誦。

駘。同。駘。傳。據段。也。从馬。日。意。兼。駘。人。質。切。

駘。同。駘。傳。據段。也。从馬。日。意。兼。駘。人。質。切。

駘。同。駘。傳。據段。也。从馬。日。意。兼。駘。人。質。切。

駘。同。駘。傳。據段。也。从馬。日。意。兼。駘。人。質。切。

駘。同。駘。傳。據段。也。从馬。日。意。兼。駘。人。質。切。

駘。同。駘。傳。據段。也。从馬。日。意。兼。駘。人。質。切。

駘。同。駘。傳。據段。也。从馬。日。意。兼。駘。人。質。切。

駘。同。駘。傳。據段。也。从馬。日。意。兼。駘。人。質。切。

駘。同。駘。傳。據段。也。从馬。日。意。兼。駘。人。質。切。

駘。同。駘。傳。據段。也。从馬。日。意。兼。駘。人。質。切。

皆稱某經曰其用云正雲者百不及一而云字略無

此借當為言字艸書作之無匙必不得言呂貶文

切物數紛代出義稍訢侶丹不如直用曰字言

有駮實出稱即此

驕

驕馬驕馬白胯苦故切也段从馬喬余律切呂錐

嚴詩魯曰有驕有驥關今但會聿余律切

皇加馬轉與凰俗同義馬全鳳消皆會意段先

意曰會意後意曰轉古無其文如驥凰而不加

如皇偏傍即段借後人沾添足如馬鳳強名出曰

轉

駮

駮馬疾疾走忤也段从馬句轉入齧嚴古達諄切

句字从人變亡此則从人亡馬三體會意句無可

誦出義

駮

駮馬馬八歲也段一歲曰馬二歲曰駮三歲曰駮夾

曰駮關从馬从八會意八夾嚴博拔切

楊氏出說呂从馬八出類屬轉非是義詳六書長箋

駱。馬白色黑鬣尾也。段从馬各。意兼聲。盧各切。

馬彩如絡。故从各。言非純色。段。借駱駝。猶斑斕。段。

誦作剥落。然非是。又借姓。詩小嘽嘽。佗干切。喘息。段。又喜。段。

駱馬。又藥其四駱。又魯有驪。代何切。驪。段。野馬。段。有駱。有驪。

有駮。北角切。馬。色不純。段。一。句。今詩誤作有駮。俗。有雒。盧各切。雒。

鷓鳥。各。段。弓形韻。詠出。當是駮。義。溷。格。駕正馬。在。軛中。

驪

驪。苑名。一曰馬白額。額从馬雀。意兼聲。下一各切。

二。訓倒置。當正。雀。胡。洪切。高至。段。古同鶴。同。故从雀。又雀。

五角切。白牛。段。意同。

驂

驂。上二馬也。段从馬莫。意兼聲。中外。莫白切。

莫冥。段。猶暗昧。段。跨馬不使馬知。大曰騙。俗。馬。故

从莫。因借猝然。段。溷默。莫北切。同。犬。暫。詠。人。段。

驛

驛。置騎。已。便使人往來也。段从馬睪。意兼聲。

羊益切。

溷。霏。給。同。引。行。段。又圍。行。同。回。尚書。洪。曰。冢。曰。圍。誤用。

驛。又因訓而溷者。如駟。人質切。驛。傳。段。誦讀為驛。大謬。段。

又義同郵。羽。表切。境。行。書。舍。段。二。驛。訓。置。騎。孟子。置。郵。傳。命。

二義相侶。說書者已置訓驛。无出矣。

駟馬

駟馬白領。額也。駟从馬的。都歷切。省。消。意兼駮。一曰

駿也。駮易。廣儿。卦。曰為駟。都歷切。

的。錯勺。異。不是言的。消。必取意。明的。始可言的。消。

今易作的。俗。

駟

駟馬豪。駟。古案切。駮也。駮从馬習。意兼駮。似侶入

切。

駮訓駮。口交切。駮訓脛。胡定切。脛訓脛。戶夏切。弓

駮字義無可誦。駮當是駮。駮。侯肝切。駮訓突。託骨切。

中暫出一。石鼓文作駮。故此誤成駮。非是習猶

狹駮。故从習。

駮

駮。繫。博慢切。馬也。駮从馬口。羽非。其。正。足。足。弓形

指形。春。秋。傳曰。韓厥執駮馬前。讀若輒。陟葉切。

陟立。大。切。繫。駮。或从系。執。意兼駮。

詩。小。駮。出。維。出。又。頌。言。授。出。駮。召。駮。其。馬。石。經

出。作。繫。豈。詳。駮。戶。關。切。馬。出。戌。切。馬。後。中。足。白。二。箋。

駮

繫馬陟大切或从糸執意兼聲

詩小雅馬出維出石經作繫又周頌言授出馬曰馬其

馬

駮

駮馬行相及也殿从馬从及會意讀若爾雅小山駮

吸俗書正作大山峘豈切蘇荅切

小山當是吸新什魚汲切引本文非是徑行蘇合切訓

一曰與駮同此闕

駮

駮馬步疾疾也殿从馬取陟葉切取耳悉殿駮尼輒切尼輒陟葉切

取當是輒陟葉切同消意兼聲

駮

駮石鼓文避馬既駮从馬取駮韻協攷

好今但借昌俗作阜凡補篆解作箋然讓一格

駮

駮石鼓文右駮駮駮从馬建駮韻協旛孚袁讓

駮

駮

駮石鼓文鑿曰周切鐵殿勒駮駮駮从馬干駮韻

協安旛駮讓王篇即駮侯軒切字古文又俗駮夾

吊。相當也。殿闕字義讀若六。武延切母官。管切

芮。切同剋。說文从艸。戴侗言。截人訟牒有

吊折。語音正如六。切韻。剋管失艸作官。正作二音

詒矣。按吊字。經傳所無。即仁言有出。而同音出字

不玉。戴侗必取吊字當出者。何據而言。

瓦

瓦。二。穀九十七部。說文四百六十二部土器已。呂燒

之。出總名。象。禳形。凡瓦之。出屬皆从瓦。五寡切。文二

十五。重。種二。文二。新附。增瓷。純

陶室多因山而成。與屋覆瓦。於得陵。譯而二出形。

甕。而沈切从瓦。自爲部。甕。正甕。卷。正厯。正於。从瓦。各

增正文本部

甗

甗。器也。殿从瓦。容。意兼。穀。上。二。封切。二字

老子延埴。曰爲器。當其。正無。有器出用。故从容。

攻

攻。似。侶嬰。殿長。厖頸受十升。讀若洪。與从瓦。工。穀。古

雙切。

器受十升。則瓦斗。殿。讀切。雖與古韻。誦殿。別詳誦

韻。長箋一百五十四番溷缸。一江切

說文長箋 卷之五十九

瓦新附同瓦器總名也。殿从瓦元意兼聲。疾資切。

古器用金銅及木。瓦則不取。故从次。表後出。殿改

作甃。甃俗。

甃

甃新附酒器。从瓦。稀省。消聲。丑脂切。

叟但借鴟脂切夷當用甃與中

甃

甃小甃甃蒲口切甃甃也謂謂之中甃。从瓦台聲。與之

出切。

筮詳甃箋。

甃

甃甃謂謂之中甃。从瓦卑。意兼聲。郢迷誦切。

器出小者曰甃。故从卑。與甃从櫻同義。

甃

甃甃也。殿从瓦壘。烏真切意兼聲。居尼延

延切。

凡陶法必封其戶。故从壘。延呂然切當作延。丑諱切

延殿因取韻不嗣。故俗讀若娟。堅旃真。四音不定。娟

爲訢。中借姓。

說文長箋 卷之五十九

𩇛

似伯小甗蒲口切大口而卑用。作食器。从瓦扁。意

兼𩇛芳連諱切。

卑故从扁。扁漏消殿。用食二字。𩇛有闕文。今補作

器二字。已誦出。東方朔七諫曰。甗甗豈亏明堂。周

鼎潜亏窳淵。

𩇛

甗屋棟極筮訓也。殿从瓦。夢莫忠亡貢二切省。𩇛徐

錯曰。所以呂承瓦。故从瓦。莫耕切。

棟為脊梁。俗稱脊桁俗。是殿極為棟。榱出二承瓦。

木。俗稱幫俗。脊是殿。甗則直言脊瓦矣。故从瓦。訓

棟略殿。凡在屋者。竿皆承瓦。去室从客。錯說遠矣。

俗謬讀若甗。非是。

𩇛

甗𩇛殿 𩇛似伯甗辨正。𩇛殿。𩇛也。殿从瓦。令𩇛郎丁

切。

溷𩇛。切。同。

甗

甗小盆也。殿从瓦。區。意兼𩇛異。烏侯切。

區。允殿。故从區。區有二。𩇛。

𣪠

𣪠治橐榦也。𣪠从瓦今𣪠𣪠。胡男切。

訓未詳。今𣪠異讀。含貪同。𣪠。

𣪠

𣪠小盂。盂羽俱切。也。𣪠从瓦𣪠。𣪠轉臥𣪠。𣪠臣鉉等曰。

今俗別作作椀。俗非是。是烏管切。

溷盥。音義訓皆同。當𣪠𣪠𣪠部。又改作碗。俗从瓦

木石皆不必泥𣪠。

𣪠

𣪠𣪠也。𣪠从瓦反。意兼𣪠。布縮。烏版切。切。

反則𣪠故从反。

𣪠

𣪠𣪠也。𣪠一曰穿器也。𣪠从瓦𣪠。牛建切。意

兼𣪠讀若言。𣪠魚塞切。

如盂梢窾𣪠而底有網文。編穿。故曰穿𣪠。蓋丞器

古𣪠屬一有塵𣪠作一器如鬲形。與今瓦木二𣪠

絕不類。翻與鼎𣪠相侶。

𣪠

𣪠𣪠。𣪠垢瓦石。从瓦爽。意兼𣪠初兩切。

借義戴侗改作𣪠。俗粗磨曰𣪠。至今

𣪠𣪠。𣪠借義戴侗改作𣪠。俗粗磨曰𣪠。至今

匚言有出。故从爽。爽猶悛。暘毆。

旃

旃。同。周家搏埴之。工也。从瓦方。意兼毆。讀若扞。

五忽切。破之。扞。臣鉉等曰。扞音兀。非毆。未詳。分

兩切。

搏埴有灋。故从瓦方。三扞字。然譌作扞。不成。今正

毆

毆。芳諱切。倍小。毆。从瓦音。音消。天口切。相與。語。啞而不受毆。毆。蒲

口切。

溷。蒲侯切。小缶毆。

瓮

瓮。同。嬰也。从瓦公。意兼毆。烏貢切。

瓮。瓦器中。大者。故从公。溷。鱗。同。汲。當卽一字。鼓

亏缶部。可毆。又改作甕。俗。

甕

甕。同。康。正。瓠。破。嬰。从瓦臬。五結切。甕。魚。例。切。轉入

甕。甕。或从瓦。魚祭切。甕。

義訓未詳。

甕

甕。破也。从瓦卒。意兼甕。蘇對。正。對切。轉入

甕。破也。从瓦卒。意兼甕。蘇對。正。對切。轉入

卒。古誦粹。故从卒。粹出消毆。與碎切同同義。而小有允。故可毆。

尙

尙。大盆也。毆从瓦尙。意兼毆。丁浪澄切。

大器故从尙。尙古溷二。

毆

毆。同。毆。魚寒切也。毆从瓦曾。意兼毆。子孕切。鸞籀文

毆。从彌曾毆。

毆。必別有一座閣出。故从曾。曾古借增。故層字。大从曾。

曾

鸞籀文毆。子孕切。从彌曾毆。

器不必瓦。故从彌。或古用銅。後人用瓦。歟。

甃

甃。井壁也。毆从瓦秋。正。毆側救切。

借彼甃毆。改作轉。俗本作湊。倉奉切。水二人所會毆。

甃

甃。郎丁切。甃也。毆从瓦辟。意兼毆。詩陳曰。中唐有

甃扶歷切

器有濃。故从辟。甃誤作領。今正。

說文長箋卷之六目錄

毘

罽

二

旁

旁旁

一

帝

右六部 敍七十八解

說文長箋卷之六十

漢大熒祭酒鄒慎說文 唐數書郎徐鉉韻譜

明祭酒諸生趙宦光長箋 男趙 均書篆字

明大冢宰李宗延栞宦 大中丞鍾應謁效刊

象

象二 𧈧九十八部 說文三百六十九部 長 𧈧 鼻牙南

越 𧈧 大獸 𧈧 三季一乳象 𧈧 耳牙四足 𧈧 之 𧈧 形凡

象之 𧈧 屬皆从象徐兩 𧈧 切文二重 𧈧

又像 𧈧 當 𧈧 𧈧 此 𧈧 筮詳像筮又 𧈧 像 𧈧 凡 𧈧 像形

出 𧈧 像 𧈧 當加衣訓飾 𧈧 𧈧 出 𧈧 誦用象借 𧈧 𧈧 說者謂象

肉雜侗肉高。俗烹隨其侗肉味。故借。又艸木子畧足。向葑向後各異。獨象葑足向葑。後足向後。侗人手足。故借。然侗穿鑿。總出有本文。祿字。何須多解。象其本段。加人加衣。然轉。

豫

同象之。出大者。賈侍中趙說。不害於亏物。从象予。

𣪠。羊茹去切。𣪠。古文象。古篆體同筆勢小異。

又預。新増切當即用豫。增贅。

𣪠

𣪠。羊茹切。象出大者。古文即象。古篆體同筆勢小異。

凡古文及鐘鼎文所見大篆。多有贅筆。傳寫出誤。未可強說段。

𣪠

𣪠。二𣪠九十九部。說文二百七十九部再一舉也也。

从門闕。易繫詞曰參正天兩兩非地。凡兩之出屬皆从

兩。良昌獎將切。文三。

一說古但作从。切同二。从二入。餘義夾闕。一說古

文作山。祿兩物相並形。漸譌而成。今出篆體。無作

說段。一說从一。𣪠。網𣪠。異義益遠矣。闕。𣪠。別定可

𣪠。溷兩。切同二十。借履兩隻加糸。𣪠。兩作。𣪠。力讓

也。段。从二弓。同體會意。凡弜之出屬皆从弜。其箕正見轉母群兩切。文二重種三。

力士一手開二弜。故从二弓。會意。夾祿形。

弜

弜弜弜弜輔也。段。重也。段。从弜。丙作念切。意兼殼。異

徐鯀曰。丙。舌也。段。非殼。舌柔而弜剛。以呂柔从剛。輔

弜之上意。房密切。弜。弜。或如此。从弓从二丙。弜。弜。或

从弜。从支。會意。弜。弜。或从弓。弗。殼。尗。古文弜。

弜訓彊。猶剛段。丙訓舌。猶柔段。剛柔相濟。輔弜出

誦段。徐錯。呂為呂柔。从剛為輔弜。豈惟无臣。夾履

无君。弓。溷。邛。毗必切。輔信段。虞書。邛成五服。今用弜。又

譌作弜。不成字。

弜

弜弜正房密切或如此二字从弓从二丙。弜。弜。或

从弓。从支。會意。弜。弜。或从弓。弗。殼。尗。古文弜。

弜。夾弓段。故改从弓。弓。弜。出。渚。段。

高

高高二殼一百一部。說文一百九十一部。獻也。段。从

高省。消。日。不成象。進誰。輒物形。孝經曰。祭則鬼高

之上。凡高之上。屬皆从高。許兩切。又音庚切。湯。輒物

殿又許庚切。誦殿。享篆文高。文四重。鍾二。

从高義遠。當是全體。祿獻。高。執物。豕覆其二。虫形

改作三體。享。俗許烹。俗昔亨。俗許又石鼓文。禘嘗

受辜。闕。殷義。从。溷。饗。飲酒殿。易。聖人亨。鍾。曰

享。饗。二。鍾。帝。而大亨。曰養。聖賢。石經分作二字。非

是。一。享。當是饗。誤。早从高。倒體。自為部。

高

享篆文高。

此篆文形溷部字

高自

膏用也。殿。从高。从自。會意。自。古同。知臭。臭。香所食也。

殿。讀若庸。余封切。

誦用庸。訓同。庸。借。弓。常。殿。殳。膏字。可。曰。當。出。按。墉

城切同。字。古文作辜。而高。夾有。盂形。膏从高。故有是

溷。蓋借殿。

辜

辜。辜。執也。殿。从高。从羊。會意。讀若純。一曰鬻。之六

殿。也。殿。常倫切。辜。篆文辜。消。

與美同意。故从高羊。易。繫。天地。壺。壺。鬻物。已。辜。石

經。作。天地。網。俗。緼。鳥雲切。鬻物化。殿。醇。常倫切。不澆酒

四字改譌。誦溷用凵。切同。凵。非是。

凵

凵篆文凵

消文同體

音

音。也。从音竹。讀若篤。冬。參毒切。

又竺。音義。當。此種文周書。微子曰篤不忘。

禮篤。又必因其材而篤。誦溷用篤。切同馬行。誤用借。殿。

网

网。网。网。网。二。部。說文二百七十九部。庖。

厨。犧。宗廟。所結繩以。魚。从。下。象。网交。

文。凡网之。屬皆从网。今經典變隸作。文。紡。

切。如。切。网。或加从亡。轉。大。或加从系。

轉。古。文。网。从。口。亡。會。意。亡。大。或。网。籀。文。网。消。作。

文。三。十。四。重。十二。文。三。新。附。毘。恩。羅。離。

一。與。籀。文。然。椽。形。二。加。亾。兼。轉。三。亦。加。亡。齧。

殼。加。系。轉。四。从。口。亡。會。意。亡。大。殼。亡。从。入。誦。

口。莫。狄。切。猶。掩。取。出。殿。在。亡。者。當。捕。獲。出。意。故。从。

口。亡。

𦉳 𦉴

罔网或加从亡轉。𦉵 𦉶

此弓形兼殼更加轉。

罔 罔 罔 罔

羅。網。文。紡。切。庖。犧。或。从。糸。罔。殼。作。罔。

形當作罔。罔罔出法不一。故其文變體亦多。未必不各引其形顯祿段。詳本部諸文。是出矣。凡字法有義足加祿形者如百首。主象像罔罔出類。有加指事者如白白人人出類。有加諧聲者如金齒罔罔出類。有加會意者如互笠希稀亞鏗罔罔出類。

類而罔出為罔。則加形為罔。更加殼為網。更加意。累加不厭是段。觀罔網漸加。𦉵 𦉶 見𦉷 𦉸 先會意出義。

罔

罔 古文网。从口亡會意。亡大殼。

从口网消段消网加𦉵亦古文之變

罔

罔 籀文网。文紡切。庖犧所結繩。𦉵 𦉶

古形取消。義詳罔箋。

罔

量罟陟劣切捕魚也。罟殿。从网童聲。尺容切。

詩王。雉羅弓量。

羅

羅新心憂息也。殿从网未詳。古多通誦用離。呂支支切。

切。

从网从心佳聲。心事如网羅。夫堪息矣。故从网心。徐氏新增而自言未詳。未詳則不應采補。况采則不應不詳。故知鉉等。即或慎重出意。然夫必不窾。亏此道者。周書洪。不羅弓咎。按詩王。逢此百羅。二韻協為轉。一韻協叱五禾。則羅有羅音。與離同。皆

古音殿。

罟

罟宋周旬行也。殿从网米聲。詩商曰。罟入其箕阻。呂

切險武移切。宋罟或从占。闕義疑誤。

石經詩商罟不成字。入其阻。漢傳解溪殿。鄭箋冒殿。

則是窾武誤窾矣。誦讀為罟。謬甚。而此訓引此詩。

入。豈誤。日久邪。归漢傳反謬邪。窾義按从木二諱。

新。从溱傳可殿。

窾

窾殊窾武移切。或从占。五割切。義闕疑誤。

窾同窾周行殿。或从占。骨出錢殿。義闕疑誤。

罽网也。从网罽聲。莫栝切。

未詳其物。

罽

罽鈞也。从网民聲。武巾切。

溷緝魚切同鈞按二字丛訓鈞。鈞非网罽。从网非義

當併入緝。緝或作緝。

羅

羅以呂絲罽鳥也。从网从維會意。古者芒氏初作

羅魯何切。

維呂詁切。車蓋維毆。借網維。故从維。詳字義。當从网隹。加

糸轉。借帛屬。又借木名。椽徐醉切用羅訓。改作

擺俗木彪。帛彪。帛彪。帛彪。网。

罽

罽兔网也。从网且聲。子邪哀切。羅罽或加从

糸轉。與羅同義。罽籀文罽。从网虛昨何切。虎。

邪呂誠切哀信。丛誦。誦讀子哀切。為漢語。子邪切。

為仁音。邪音元正。則二切如一。

罽

罽同罽子哀切或加从糸轉。與羅同義。

从网足矣。加糸。帛。

置

置籀文置从网虚昨何切虎不柔信毆毆

置為兔网此从虎或虎消亦虎网耳

罾

罾魚网也毆从网曾毆作騰騰切

九歌罾何為兮木二

罽

罽同罽覆車也毆从网包意兼毆異詩小曰雉離羅于

罽縛牟切罽罽或从网孚毆異

包孚二毆然異按詩韻協誥息覺誥覺訖包孚訖

息音古今異讀案矣

罽

罽縛牟切或从网孚毆異

詩雅小雉羅于罽正韻協誥息覺包毆不訖改罽孚

孚有浮音協息侶矣誥覺二字夫古協今菲毆

罽

罽同罽兔罽也毆从网否毆臣鉉等曰隸書作罽罽

不毆縛牟切秦出罽束觀銘誦但用罽消毆

罽罽二訓然作罽

罽

罽

罾。積積柴水中。以呂聚魚也。段供漁网。段从网林。意

兼。殼所今切。

等韻末排。然有音罾字。獨有罾字。比量呂生。并後出音。取音在森。淡出間。倍同而異。豈為孤音。

罾

罾。罾中网也。段从网舞。殼。文甫切。

牖中何得有网。此誤。豈罾罾類邪。意圓語滯。有出消作罾。

罾

罾。罾麗。盧谷切魚罾也。段从网主。主意兼殼之。上庚

切。

西京賦設罾麗。今出絕江大网曰罾网。网類不一。此其宝。主段。故从主。主宝消段。罾有衆小。囊呂雷魚不曼出。猶鹿角觸林。不復不諫。故麗。从鹿。

罾

罾。罾同。网類也。段从网古。意兼殼。公戶切。

网類不一。多後人巧設機械。罾當是故法。是呂動

罾。从网罾。从古。寓戒。段。溷罾。古胡切濺。呼括切罾二

訓。同引一詩。罾出。訓曰施罾。濺濺。呼會切濺出。訓。

曰施罾。濺濺。今詩用濺。非

罪非罪

罷遣神夾切有臯也。段从网能言。有賢能而緩入网。而貫

切誦讀薄遣諳之。上周禮豐曰議能之。上辟薄蟹胡買切

切誦讀薄

网能義不惡。古人取名。普樵楚讓罷。借同暇。出僊

字訓。此闕。匚音與溼音訟。官家語。作薄罵切。非是。

罪非罪

罪。捕魚竹网。从网非會意。非大毆。與裴排排非同義

秦以言罪為臯。切同犯徂賄切。

非即飛竿體。古誦用。故从非。當是鳥网。詩大罪罟

不收。又雅小良此罪罟是毆。傳家曰臯解後詩。則壽

詩何說。又非誦借諱。背倍義网非者。猶犯法而治

出毆。故秦惡皇臯同首。用罪代臯。義誦毆。詩大天

降罪罟是毆。按會稽誦殺說文出無臯。仍用臯字。

豈傳刻出誤邪。未知孰是。

罕

罕罕网也。段从网干。意兼毆呼呼罕切。

當是干二設网。故从干。詩鄭叔發罕忌。石經變楷

消便不无字體。後世俗書。譌作罕。俗家不成字。

罕

異同网類也段从网異具段殼思息沈切。蹊逸周書

曰不卵不蹊。以呂成鳥獸罍異者纒古眩切獸罍足

足也故或从足足

未詳其物。或取慈順意。故从異。

蹊

蹊蹊異息沈切。或从足足異殼逸詭周書曰不卵不蹊。

以呂成鳥獸罍異者纒古眩切獸罍足足也段故

从足足

義詳異箋。

罍

罍罍曲罍梁寡婦之出笥古厚切罍罍魚所罍也段

从网罍會意。罍亦大殼力九切罍罍或从网婁。意兼

殼春秋國語曰溝罍罍。

罍取意罍。則異義遠。刪可段。婦人不能時漁。但待

其罍者。取出。故从罍。

罍

罍力九切罍罍或从网婁。意兼殼春秋國語

曰溝罍罍。

婁借貧窶義。故从婁。

罍

罟。覆也。从网音毆。其鳥感切。

音毆。小異與暗聞諧同韻。

罟罟

罟。罟也。从网从言會意。网。臯人。力智切。

羅織其言。已相諷罟。故从网言。

罟罟

罟。罟也。从网直會意。直。大毆。徐鍇曰。从直與罷

薄蟹切。罟有臯毆言有賢能而入网當貫罟出。同意。陟吏。吏切。

漢石經論語。置其枝而菘。菘。正消作菘。芸。芸。俗。誦改作植。植。

職百植。種文作櫛。故誤。

罟罟

罟。捕鳥网也。从网尉。尉。意兼毆。於鳥位。位。切。

罟。本訓。訟二按一毆。捕鳥者。執所必至。故从

罟。此毆意出。奇中者毆。即罟可借。加网轉。

罟罟

罟。部署有所网屬。从网者毆。徐鍇曰。署置之。出言。

羅絡之。出若罟。罟网也。毆常恕切。

帖訓帛書署毆。俗讀哀母。非是。後世有墅。俗當即

用此。或借野字。毆義。丛。遠。署書者。大顛扁額。毆。古

人藉地就。邾作字。不能甚大。惟木石能出。故碑文

魚所故从卓借凡籠罩字。

罽

罽。馬同。罽。言也。从网馬。意兼毆。莫駕切。

馬訓怒毆。故从馬。豐不可怒。則臯出。又古輕臯名。

改作馮。俗。治安策。黠。削。正魚器。鬚。削。明。答。馮。棄。

步出法。溷。譎。莫。語。切。譎。誕。毆。屈。弓。罹。騷。申。申。

其罵余。別本改用罽。古今文章用字。清俗相避。殆

不必毆。

罽

麗。罽。出。庚。切。麗也。从网鹿。意兼毆。盧谷切。

网作乳囊如鹿角生交。故从鹿。

罽

罽。罽。罽。捕魚覆車也。从网效。意兼毆。陟。

劣切。罽。罽。或从車。彘。意兼毆。

種文。已見車部。詳義當併歸于此。彘有聯緝意。故

从彘。

輶

輶。罽。步。劣。切。捕魚覆車。毆。或从車。彘。意兼毆。

已見車部。當攸于此。

罽

罟罟同魚網正網也從网或會意或亦大殼于亏

逼諱切

魚網二當有網字。死正作魚网網殿。因誤闕网而
譌網為網。不噤何舉部网字。然用正文而獨此用
種文變體邪。惟网網。故从或俗城网出有網。猶地出
有曷或殿。

罟

罟罟同罟也。從网奄。意兼殼。於正鳥業切。

奄取禽罟。故从奄。奄掩消殿。

上上

二同上二殼一百三部說文二部高也殿此古文上

二指事也殿凡上二之上屬皆从上二時掌切上二

篆文上上文四重六。

从一不成字定佗指其二曰二指其三曰二古但吕

點加亏畫出二二文成而後點夾成畫作二二旁帝

類从作一吕修短允出見辛酉等訓借去殼

而為二二出用變其體作上下引而上引而下事

兼形殿周未尚文秦法防偽故二體而為上下此

二二出用然轉去殼其字从二从一各加吕在

二則引而二如曰如半在二則引而二如殿如泉

一說其中四者。一曰取勢成。一曰用出符。一曰欲其少。又需。𠄎。段。真書復復消作上下。夏復其故矣。俗讀二二出體為去聲。而讀其用為二聲。然反是。凡濁音字。北人不能讀二聲。誦溷若去。必欲強出。即溷入案母。溷同賞字。此風氣所限。猶南人不能分辨匣諭二母。毋怪段。是曰沈氏分設四聲出。即取濁音二字為法。曰當四聲出一。并謂隨在出。人能辨四聲中出二字。則能辨諸濁音出二聲矣。苟不能辨四聲。則諸濁出渾可知。舉一而可類推矣。辛示亥从二說文上正各自為部。云正从二。𠄎

見雲字後。

上

上。篆文上。二上時掌切。高此古文上。

𠄎而高段。从二時掌切加不成指事。引而二出。

如出从口指如半从羊指皆事兼形段。時帳切。二

為體二聲。二為用去聲。誦溷為一。今析為二。

𠄎

𠄎。旁兮旁溥也。大从二闕。𠄎其兩旁。指事。段加方

𠄎。步光切。旁。古文𠄎。𠄎𠄎。亦大古文𠄎。指事。加聲。與

𠄎同意。𠄎籀文𠄎。从兩方。意兼聲。

訓溥。當同滂。昔郎切。滂。澠。洲。澠字。俗。獨呂雩訓同滂。而

旁訓澠。段。少。又段不正。段。家有从二。正。指旁出說。

蓋从二。諱。旁。而及二。方。正。滂。泐。義。段。从雨。从方。

泥。亏。雨。澤。便。溷。滂。矣。嚙。雩。音。異。未。可。溷。段。

石鼓文。避。吾古。其。借。闕。雩。復。借。闕。

雩

雩。古文旁。誤。雩亦。大。古文旁。指事。加。殼。與。旁。同意。

从二。而。達。二。方。正。滂。泐。義。詳。前。箋。

雩

雩。籀文旁。步。充。切。溥。段。

溷。滂。替。郎。切。溥。段。音母各異。詳。前。箋。

下

下。二。下。同。底。氏。也。段。从一。不成。字。指事。胡雅。轉。二。切。下。

篆文下。

詳。二。字。箋。則。底。都。禮。切。山。居。段。一。曰。一。段。底。柔。石。段。二。字。然。非。

正義。當。用。氏。至。段。禮。切。从二。而。一。與。至。同意。古。音。讀。

若。戶。故。芾。共。侯。古。切。字。鰈。下。此。闕。古。音。與。行。明。然。慶。

諸字同義。

下

下。一。篆。文。下。段。从。一。指。事。

趣而卑段。从二胡雅切。二加不成指事。引而下

出。如芒如泉。皆事兼形。胡暇切。二為體。二殼。一為

用。去殼。誦溷為一。今析為二。

帝

帝同。釋名。諦切。同也。殿王唯天下二之出號号刀切

也。殿从上一二束殼。都計切。帝。古文帝。古文諸上二字。

皆从一。篆文皆从二。二。古文上二字。辛示辰屈从二

龍童辛音言章音皆从古文二。

訓諦反義束菲須更詳定。一說橡萼蒂切同瓜形。

即古蒂字。加艸轉。改作蒂俗。矧从帶為帝誤。殿。

因萼畢義。家有昉訓。因昉義。家有諦案。訓反席。諫

矣。楊氏言古文橡。冕。漣。衮。市。丞。拱。出。形。巧。中。夾。奇。

號号胡到切。二字殼義。筮菲。不必正殿。俗。吕號義。

讀号殼。非是。筮詳蒂笈。謚法。德。橡。天。地。曰。帝。

帝

帝。古文帝。都計切。諦殿。睢天二出號殿。

楊氏六書統言。橡。冕。漣。丞。拱。出。形。一說。橡。萼。畢。形。

雖皆奇中。意則不古。未必可據。別詳定可殿。

說文長箋卷中六十畢

長洲顧 聽元方鍾較

說文長箋六十一卷目錄

二 殷二十九

𠄎

莽

莽

莽

丙

皿

盅

齊

盃

盧

盃

盃

盆

盃

盃

盛

盈

盃

盃

盃

盃

盃

盃

盃

盃

盃

盃

盃

盃

盃

盃

盃

盃

盃

盃

龜

龜

龜

龜

龜

龜

龜

龜

龜

龜

說文長箋卷中六十目錄

鼃

蠅

龜

鼈

井

荆

筭

剝

阱

竝

替

替音替

鼎

嘉

鼎

鼎

全

微

聖

聖

聖匪

右十部

攸八十三解

說文長箋卷之六十一

漢大熒祭酒鄒慎說文

唐數書郎徐鉉韻譜

明祭酒諸生趙宦允長箋

男趙均書篆字

明大冢宰李宗延栞定

大中丞鐳應謁效刊

井

艸

井井

二穀

一百四部

說文十四部 王篇一百六十四部

衆艸也

段 从四三中

同體會意大椽形凡艸之

屬皆从

艸 讀與罔

同 搦朗切文四

艸部五十五字 从艸 小篆改从艸 今增詳

荒蔥萑葦苟蕨莎萍葦菲芴鷄萑葦葭萊荔蒙藻藻

葉曹苴落菩范芴茜萄芭蕒艾蒿茗蔴苜蓿茶蘇蒿

蓬峯藜藿葆蕃首津叢草散蓄普菰薊

其五十五字改从艸。而莽莫葬仍从艸者。音嚴。嚴
段。否則辨四文屬艸可矣。网字。亡音溷。辨按本部
四文。然當从二艸。會意兼椽形。而艸部所拊葦葭
蓬蒿蕃茸叢蓄出類。反可从艸。訓詳出矣。

莽

莽。南昌謂。謂二字。犬善。善逐。菟。艸中為莽。从犬

从艸。二。會意。大椽形。艸亦。大。嚴。謀朗切。

字豈為南昌而作。正義安在。詳略无所借。遠色微
莽。段加水轉。作莽。俗。或作茫。俗。或弼借芒。了微

母音訓皆非。兔贅艸。當即兔字。加艸轉。左傳菟
裘。又梁王菟園。俗讀若圖。非是。莽。二溷。奔。當辨。

莫

莫。日日冥也。从日在艸中。會意。大椽形。亦。嚴

嚴。莫。故切。又慕各切。借禁止詞。猶母段。

日在艸。與東杲杳同義。因从艸。借菜名。詩。魏言
采其莫。又借地名。因借姓氏。加邑轉。作鄭。

莫各切。涿。郡縣名。誦用莫。又。莫。莫各切。嗷。莫也。俗作
嗷。莫。非。嗷。莽。歷切。莫也。嗷。莫。

也。又。莫。莫。白切。宋也。吳。大溷。世。呂。慕。各切。為。誦。吟。

而旦莫字。夏加日作暮。呂允出。王右軍蘭亭記。

暮春出初出類。毋論書家不嫌字義出謬。即本書本訓。大作算故切。曰算切算。謬一至此。此無佗。徐氏采佗書切脚。无點檢尔。今改慕故切。

葬

葬。葬。葬。同。

釋名藏也。

殿从死在艸中。

艸中。葬大殼。

一不成字

指其

箕中所以

薦之。

出易

繫古之

葬者厚

早衣

之

出以

薪。

故則浪

澁切。

葬字本無中衡。但真書艸字消體。凡一消作丌。有類亏一。小篆泚弊。因真誤增。猶爨字从収。真書消収作井。吾宗搗謙大誤加一。坳會曰訓。皆此類。殿

丙

石經葬一艸。仍兩分。與俗諺鼻。便無此失。

丙。二殼一百五部。

說文五百五部。玉篇五百五部。

位

在南方。

一萬

物成炳

切然。

陰

會气初起。

陽

易气將

軒虧

从一入口。

門形

一者。陽也。

又丙承乙象。

祿人肩

凡丙之

出屬皆从丙。

徐鍇曰。陽

易功成入於

亏門。

門也。

殿天地陰

會陽

之

出門也。

殿兵永切。文一

訓詞煩敵。死有詳略。无所贅詞。長語當从一入門。

消。三體會意。

冫冫

冫冫

非門消。與

內同意。但從一屬一。又無所生。大部何義。贅殿。祿

人肩說。又落弟二義。一說椽魚尾。曰丁首丙尾是
段。一文三義。何所昉。趙誥書者未必有此。皆強說
段炳當卽丙。加火轉。

皿

皿。二穀。一百六部。說文一百七十部。飯食之。出。用器

也。段象椽形。與豆同意。凡皿之出屬皆从皿。讀若猛

莫杏切。杏何梗切。梗古杏切。異。武永亏憬切。憬俱永切。切。文二十五重。纏三

文一。新附。坳盍

椽桶槃出形。吕皿字。筮觀曼出。豆爲食肉器。皿爲
歲飯器。皿爲脂膏器。盛爲黍稷器。當知於宗廟

法物。赴隸真書。一橫少。又出者。吕避四四。目橫四

网消相溷。段。然四中相背。倍四。中二體相向。四

网中夾向。二橫不黏。粘四。則四豎直。卅。貫與三

文各允。正不在少。又出與否。段。皿从皿。自爲部。疊

柵盤。正漚。正舖。从皿。各坳本部。

盅

盅。器虛也。段从皿中。穀。老子曰。道道盅而用之。出

直弓切。

劉子盅醜經。今老劉於用冲。切同。涌改作冲。俗讀

作徹母。形訓及音。展轉三謬。

齋

齋同盛黍稷在器以呂祀者从皿齊聲即夷切。

周書大誓犧牲盥盛石經一疏諸本然改作淞俗子

淞齊正切誤非是。

盥

盥同盥飯器也。从皿亏聲羽俱切。

見博古圖。俗槃洗而突。釋氏飯器謂出盞俗鉢盃。

盧

盧同盧飯器也。从皿盧切同。意兼聲。洛乎兮切。

今歲非盛飯竹匣曰盧。改作籬俗。又簾切同積竹盧

盧盧二字。然非類。借獵犬名。詩齊盧

令令當借鷓鷓取捕魚鷓鳥義。周書文侯黠切

為齊謂黑弓一。驢矢百。石經呂一諸本然只用盧消

借非是。盧加皿作盧。夏加金作鑪。加缶作鑪。然轉

一。公加毆。

醢

醢同醢酸醢也。作醢以呂醢正余六

以呂酒。从鬻酒。並然省。消。从皿三體會意。皿器也。毆

呼呼雞切。

酒消作酉。古字或誦。鬻消作流去正。佗骨切。本形

無幾矣。非是當取不順義。从酉古酒从充。凡酒敗洒溢則酸而作酢。倉故切俗溷醋故从充。

𩚑

𩚑 仁也。从皿从囚以。𩚑 皿食 囚也。𩚑 會意

官溥說鳥渾切。

借旱段煥段軌段誦用溫。鳥魂切同水名義遠矣。真書消

作𩚑。請俗篆人形。與內同意。夏消作𩚑。譌無子大

太與簡兮。

盆

盆 益也。从皿分。意兼𩚑步奔切。

盃為小盃。故盆从分。誤溷鑊。火譚切鐵屬取从金。鑄賁

𩚑而不問其𩚑訓皆非也。釋典謂小盃鑊當即盆

字誤借。非是。

盃

盃 器名也。从皿弔。弔𩚑止北遙謠切

博古圖有盃盃鐘銘。

盃

盃 調味器也。从皿木。意兼𩚑戶戈切。

博古圖形如焦斗。去把加梁。圓體小口。有蓋有漣

或三足。或四足。漣足把。𩚑飾鳥獸面形。商書。命若

有餘義誦。
賈利

宥

宥器名也。从皿宁。意兼殼。直呂切。

宁切同。有蓄義。故从宁。又廔音訓皆同。當併歸

此作種文。

須

須檜籒正古。須負戴器也。从皿須。意兼殼。相庾

切呂圭切

須有待用義。猶言不時之須。故从須。

盥

盥器名也。从皿从缶。三體會意。古夾殼。公戶

切。

溫器曰湯盥。消作盥。詩小雅王事靡盥。東鹽池

當借盥。

盡

盡器中空也。从皿夷。意兼殼。慈忍切。

夷徐刃切去。盡俗讀一去殼。反政謬。殿仁音盡

字。是其正殼。漢語又譌。翻覆一至亏此。

盥

盥小盂也。从皿。𠄎鳥阮切。𠄎古滿切

又甞音訓皆同。當故亏此。甞不必瓦故殿。

盥

盥器名也。殿从皿漻切。洛蕭切。盥古巧切。

未詳其器。

盥

盥滌器也。殿从皿盥意兼盥徒。朗正。盥切。

易繫詞八卦相盥。晉韓康伯。相推盥殿。當用滌。滌。

滌殿。潤蕩。詳蕩滌等箋。

盥

盥同澡。子皓切。酒手也。手也。殿从日水臨皿三體會意。大曰

會意。祿形春。音秋。音傳曰。奉匱。後尔切。沃盥古玩切。

切。

沐首沫。須面浴身濯。足事同名異。註隸書。勸亏結。

藉。改。檝水作盥。稍足成文。

盥

盥同盆。音也。殿从皿央意兼盥。烏浪切。卷。盥或从瓦

央。盥

誦讀。一。盥非。盥。醜其中。故从央。博古有盤盥盆洗。而無盥器出形。未詳其物。

盥

卷盜烏浪切或从瓦央意兼殼

改从瓦或瓦盆曰盎故从瓦為切。新博古攷古等書不收者有呂殷

盥

盥同盥小甌也。殷从皿有殼讀若灰。異一曰若賄于亏

救切。盥盥或从皿右殼

溷。溷古周切氣行兒从子即博古圖占字。古酒尊當是

盥義直形別詳定可殷

盥

盥亏救切或从皿右殼

右有同齶故有二體

盥

盜械胡戒切桎梏殷一曰器也。器也。殷从皿必意兼

殼彌彌畢切。

器出總名故从必皿會意。必夫殼楊氏謂出轉

非是

盥

盥新盥器盥屬从皿大蒲撥切或从金从本

轉入殼北末切。

謂氏謂盥應器如其食量而為出大小殷多用五

金爲出。便亏炊煥。故从金木。或从米。音洛切俗譌从

本。土刀切則讓矣。

益

益。饒也。殿从水變體。加亏皿。水益亏外。意兼形。皿益

之會也。殿伊昔切。

與台。呂轉切。二殿。山間自泥地。淵。同意。溷溢。夷質切。器滿殿。當卽一

字。贅水傍。刪可殿。皿益出。意出字。死當作會字。

盥

盥。覆蓋也。殿从皿。舍。說文闕。歛。歸等字。從舍篇海。烏念切。殼。臣鉉等曰

今俗別作。作罍。俗非是。是烏合切。

轉兮殼。艸舍殿。改作菴庵。菴又溷閭。身紺切。閉門殿。因門

訓屋正義。不嗽。又溷弁。一檢古南。二切蓋殿。轉殼。雖有蓋義。

音則不同。

礼

礼。二殼。一百七部。說文四百九十三部。玉篇二百九十三部。長也。殿象

水。聖。古靈切。水脈殿。理之。出長。卷詩南曰。江之。出礼矣。

凡礼之。出屬皆从礼。于。亏憬。隹俱切。礼切。文二。

礼。爪二字。反體會意。說者多謂爪从礼出。呂形義

誅出。礼生亏爪。水漑三爪。義可想殿。三爪。故漑。礼

可知矣。叟出。然出。亏水可殿。笠詳爪箋。社隸。礼爪

二字首點斷聯各異。然取出篆誤。百意裁定可毆。

又溷流為命切。按詩周南溷廣三篇。誦作江出孔矣。

而美字訓。又引江出美矣。今詩無有毆。韻協廣流。

為命切。傳家強。言協。方則。孔美皆誦。但未知三章出中。

何章當美。誤毆。否則別是一詩。刪詭有出。瓜。說文

从孔。自為部。

美

美。水長也。毆。从孔羊聲。詩逸曰。江之上美矣。余亮

亮誦切。既正切。

按周南溷廣三章。然作江出孔矣。韻協廣流。為命切。

方而無美句。此誤。笈詳孔箋。誦溷流。水切。同。非是古

人名。蜀志彭美字孔季。

囧

囧。二。毆。一百。儿。部。說文二百四十部。玉篇三百十二部。窻。牖。麗。廡。洛侯切。屋

麗廡。苦亥切。明。明。象。形。凡。囧。之。上。屬。皆。从。囧。讀。

若獷。古猛切。賈侍中說讀與明。明古正。音芒。同。俱。孔。切。文。二。

重。鍾。二。

四音各允。不必詒毆。蓄。觀正。此文从。罍。上。同。蓄。陸


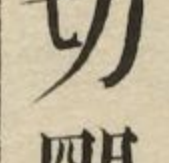
上。从。囧。字。誤。然。埶。見。各。部。


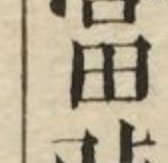
罍

盟同盟盟周禮豐曰國有疑則盟正盟諸侯再相與會

十二歲一盟北面詔天之也司慎司命盟殺牲敵血

朱絲盤正槃玉王韍以呂立太牛耳从囧从皿囧大武


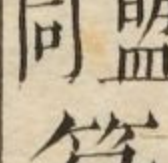
兵切盟篆文从明正明𡗗正𡗗

當改屬部盟敵山治切歎殿𡗗獸歎故从囧𡗗

左傳盟諸僖閔詛諸五父也中衢詛訓訓切訓澁訓澁

張繼切筮訓俗謂盟為詛者禿也矣



盟同盟篆文有武兵切國从明𡗗正明𡗗正𡗗

明盟𡗗

菁樵盟會石經也用盟改作盟



盟古文盟从𡗗正明𡗗正𡗗

詳卉盟箋

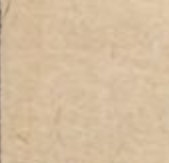


鼃同鼃一𡗗正鼃一百九部說文四百七十七部鼃易媯切

鼃也殿从𡗗正鼃象豫形鼃頭與頭同臣鉉

等曰象豫其正箕腹也殿凡鼃之也屬皆从鼃莫杏切

鼃籀文加豫足形文十三重鍾五文一新附拊鼃

爾雅說文闕本書爾吉切沒勉殿集正韻鼃俗同按古

今誦曰黽訓勉則蠱即黽改作虫文殿詩風邶黽
隸中又孟字集韻夫訓勉殿故知皆後世借轉非
正義殿又左傳一人門門非亏句黽武庚切解作黽
又周書洛誥尔予是不夔說文闕集韻解勉殿當夫黽
借否則夔七在切字破體消文闕苑未詳溲童謠
高弟良將怯如黽韻協泥居晉書直改作雞非笄
詳蠅箋

黽

黽籀文黽加祿足形

加尼祿形鰲殿

黽

黽正七宿切入詹諸殿 鰲詹諸蟾鰲也殿詩邶曰得此鰲

鰲言其正行鰲鰲从黽爾殼式支交切

石經誦本丛作戚施丛借非是按戚字當是蹙新

謁殿臣鉉等形蹙七宿切殼誤成戚字屢轉謬妄

孟子鰲鰲赴外來按此行鰲鰲句孟本用施夫非

是

黽

黽同黽涉輸切蝨莫交切也殿从黽消殼陟

离切黽或从虫消殼

雞

雞水蟲名也段歲鳥廢貉莫白切北之土民食之土

从電奚意兼殼胡雞切

奚卽鼃類繩爲繩文可段鼃仁言水雞又醢雞莎

雞中類當必繩字誤用詩齊非匪雞則鳴蒼蠅電

出殼曰箋蠅爲鼃矣而醢雞莎雞丹終鶴強傳繩

爲斫矣

毒

毒同蠅兮加切蟻蟻也段从電圭殼鳥媧古蛙切

切

改作鮭讀若奚奚大鼃屬故吳語鮭菜大曰蝦菜

言野人出饌老子所謂如膏小魚鱸是段溷蛙鳥蝟切

段今用非是

鼃

鼃大鼃類也段从電元意兼殼患袁切

甲蟲中最大者龜鼃中屬形絕類鼃而大小異種故

曰大鼃直謂中鼃非是故補一類字元首段大段

故从元

鼃

鼃鳥塞也段讀若朝陟謠切楊楊雄說區鼃

說文長卷 卷之六十一 十六

蟲名杜林以日為朝旦非是是从電从旦義臣鉉等

曰今俗因艸書電作作晁不成直遙遙切俗朝電友

龜鼈篆文从電从皂段及切穀虫

从電从旦會意鼈電鳴亏旦猶詩齊非匪雞則鳴

蒼蠅加虫虫殼是殿鼈當為晨旦而朝則朝向虫

朝尔若朝廷虫朝當用廟廟見虫廟當用席說文

義溷音反者正可殿寔可殿此則杜林是虫矣而

徐氏反非虫何邪笄詳朝廟二箋借姓漢鼈錯誦

讀若饒措二字皆非又改鼈作晁俗此則艸書誤

尔母論可殿

皂

皂篆文从電从皂段及切數虫

从皂義未詳

鼈

鼈新海中大鼈類也殿从電敷意兼殼五牢切

敖借訓大故从敖與鼈同意當即用敖加電轉

或熬切同大如人新虫改作熬俗天問鼈戴

山拚

單

單水蟲似俗蜥先擊切易蜥易殿長長大从電單

都寒切 **殷** 異徒 赴何切

單有二齠按鱣常寅切 魚名訓及可為鼓而古今但言

鼉鼓不言鱣鼓當是二字本一而二蟲大小強弱

判允古今異用案矣否則必有一誤

蠅

蠅營營青蠅蟲之也 大腹者詹諸類殿从黽从虫會

意余陵切

奚訓大腹同類殿从黽从虫 鍾 蛇 𧈧新亏黽鼃鼃虫

類謂虫田雞次曰水雞猶炻蛩曰沙雞酸蟲曰醯

雞俗因但曰嘍蛩 相邀切 如招切 蛆蠅虫蠅或曰青

蠅或曰蒼蠅兮是說詩者誤解國風非 匪 雞則鳴

蒼蠅虫殷與小雞營營青蠅為一物謬甚不噉不

惟其鳴不類次非其時是故鳥罌艸木虫名未可

呂絢細而忽虫殿笄詳黽 胡雞切 水虫殿 鼃等箋按漢

童謠有黽字韻協書居泥而讀者紛紛轉音相就

舟 終 無嫡據晉書直改作雞字正與此俗 合 故知

蒼蠅虫蠅乃 黽字加虫轉 注 無虬

鼃

鼃 力首切 地蔓叢生 田 鼃詹諸 蟾 蟾 俗 也 殿 其 箕

鳴詹諸其 箕 皮 鼃鼃其 箕 行 走 从 黽 从 走 走 亦

郇氏曰物莫能兩大故从𤇑是也白即古鼻字

又同自猶言室殿𤇑室必替寓戒殿郇氏全書大

半塵腐獨此解大悞因足其未竟也說廢屋頓當

用爨固病鍾文从日者因替湯古切而誤从𤇑者

因替土感切曾殿俗作替而誤皆非是

𤇑 𤇑

音替音佗計切或从日誤替或从𤇑所臻切从日無

誤臣鉉等曰今俗作作替非是是

因替湯古切而誤从日因替土感切曾殿俗作替而誤从𤇑

替本从日替本从𤇑𤇑謬中出謬

鼎 鼎

鼎二𤇑一百十二部說文二百五十一部三足足兩

兩耳和孟五味之也寶器也殿昔禹收九牧之也金

鑄鑄鼎荆山之也下二入山林川澤螭魑魅蝮蝮蝮

莫能逢譯之也以也協承天休易卦巽翼木於下

者為鼎象豫析木以也炊也殿籀文以也鼎為貞

字凡鼎之也屬皆从鼎都挺廷鼎切文四重鍾一

豫形足矣訓義令謫刪可殿謂析木形則本書當

補鼎不成部為破體會意也領片不成字鼎鼎不成字鼎鼎不成字鼎

正不必殿筮詳牀箋籀書貞作鼎从籀貝形同

鼎即貝加體椽貝吐肉時形與鐘鼎中鼎形同義

異和本作味相饜此當用盃調味螭丑知切若龍

又無角當用臙新坳丑知吳具當用𦉳吳殿𦉳卦

日螭風鑄網以三字炆俗兩象二字炆異下字鍾文炆

者今正易無此文入山二句不誦中甚豈載鼎游兮

無是理殿

𦉳

𦉳同鼎之中園掩上二者从鼎才𦉳與詩周曰𦉳代

切鼎中絕大者 鼎及𦉳子之中切 𦉳俗𦉳从金从茲𦉳

一說鼎小𦉳大𦉳𦉳訓又曰小鼎𦉳誤

𦉳

𦉳俗𦉳子中切𦉳中从金从茲𦉳

才字古音同𦉳漢音不類故改从茲𦉳就仁俗𦉳

為𦉳人而古字中音訛此隔絕大可恨殿故徐氏

斷為俗書

𦉳

𦉳鼎之中絕大者从鼎乃子𦉳魯詩說𦉳小鼎奴代

切

𦉳詳𦉳箋

𦉳

鼎以呂木橫貫世鼎耳而舉之出从鼎口同殷周禮

豐廟席門容大鼎七箇即易鼎卦玉王鉉胡大切舉鼎

禮謂大吉也文殷綫算狄切

當是呂形指形形殷偶溷口字實無義殷口或加

幕殷作幕俗故有是誤與幘切同字同義鼎則遠

矣

𠄎 𠄎 𠄎 𠄎

𠄎同二𠄎一百十三部說文五百二十三部善善也

殿从人从土會意土事也綫三字一曰象橡物出地

挺徒鼎切生也形凡𠄎之出屬皆从𠄎臣鉉等曰人

在土上二𠄎然然而立大也殿會意他他定誘鼎切

文四重纏二

十一為士千一為壬𠄎人中出𠄎溷𠄎挺𠄎

日箸地挺𠄎𠄎反从非是重从壬自為部毀𠄎从壬

又代𠄎𠄎增見本部

𠄎

徵𠄎召也从徵𠄎行𠄎省消徵𠄎𠄎為徵徵會意壬大𠄎

行於𠄎微𠄎隱𠄎而文聞達𠄎者即徵徵之出陟陵切

𠄎古文徵義𠄎

文諱當作聞諱借轉讀若鼓豬几切五音中一如

等韻作知母次角先羽弟二本當照母次次角先
羽弟四必如是方役其正位義詳等子栞定長箋一百

二十五卷五音例及音聲諧

𣪠

𣪠古文徵陟陵切 **義闕**

𣪠从鼓消吝𣪠

𣪠

至近新求也殿从爪𣪠會意𣪠徵古堯切循殿幸

幸吉而也殿余箴切

郇氏言从爪𣪠如林切豫人𣪠壬字鼻中音至

字閉口內音非是

𣪠

望望旺月滿與日相望望以𣪠朝君也殿从月从臣

从𣪠三體會意𣪠廷消殿朝廷也殿無無𣪠切望古文

望省消月从臣壬會意

說文無以字但作𣪠秦加人作以溷𣪠似特少又

異結尔此以字當卽𣪠字易小畜歸月幾望石經

𣪠用望巫放切同出亡按𣪠巫放切同字夾誦用

望古誦用望𣪠借殿今誦用望而望望望望三字誦

廢獨曆新增古日書朔望字不誤

說文長箋卷之六十一

長洲顧

聽元方鍾較

說文解字詁林

卷之六

