

詠
物
詩
選

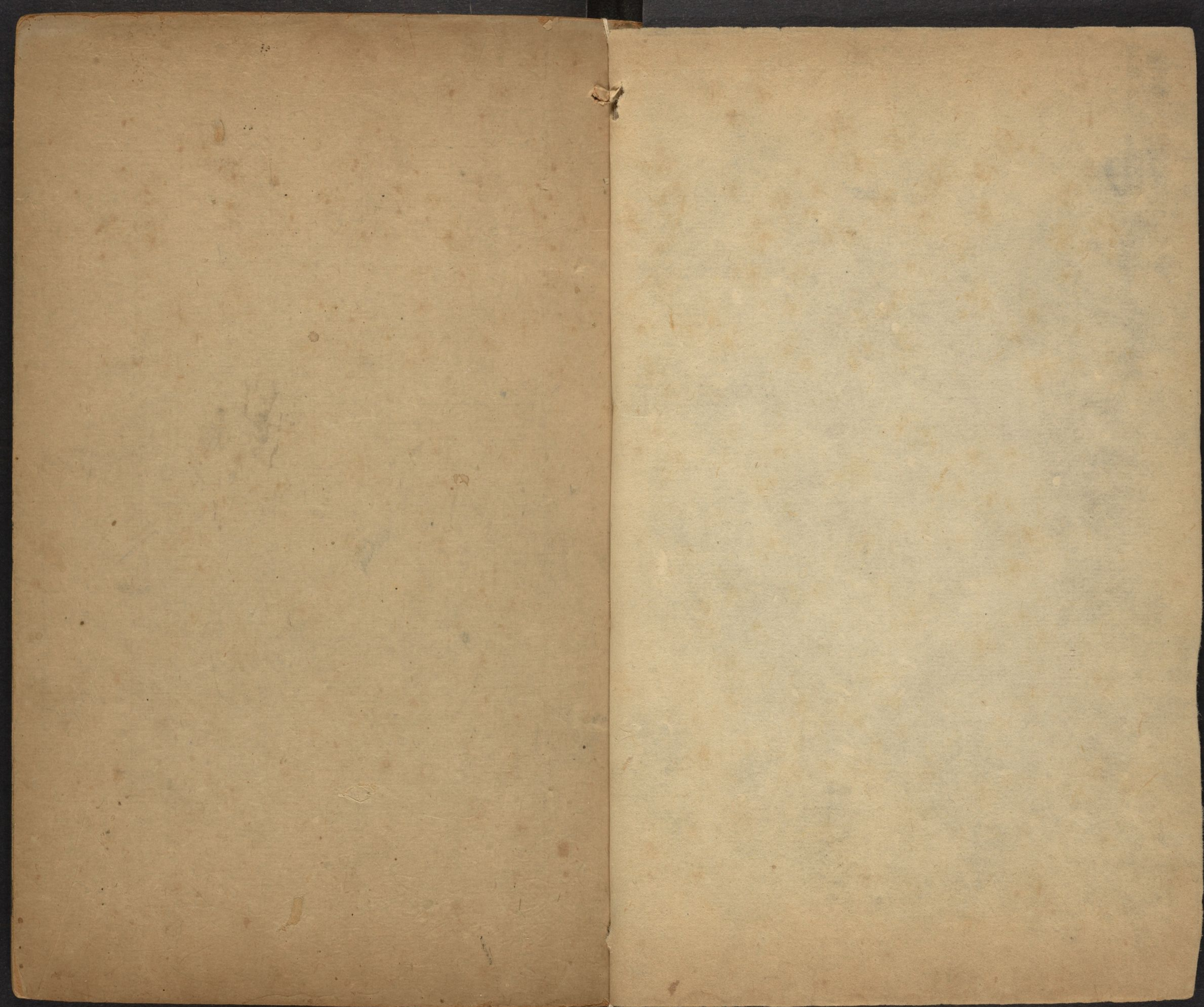
卷
三

T 5237.0.8. 8664B

3

HARVARD COLLEGE LIBRARY
FROM THE
HARVARD-YENCHING
INSTITUTE
SEP 30 1929

557624



咏物詩選卷第五目錄



魏塘俞 瓊長仁輯

樂部

歌

唐李嶠

又

唐王貞白

和人聽歌

唐崔珏

舞

唐李嶠

又

隋楊暉

應令咏舞

隋王訓

周員外席上

唐張祐

數陪空澤州泛江
有女樂在諸葛

唐杜甫

又

唐杜甫

與牛家妓樂雨夜
合宴

唐白居易

鐘

唐李嶠

遠寺鐘

唐李嘉祐

鼓

唐李嶠

琴

唐潘緯

又

唐孫氏

聽趙秀才彈琴

唐韋莊

聞琴

宋蔡襄

風琴

唐僧貫休

聽胡琴

唐劉長卿

瑤瑟

唐溫庭筠

錦瑟

唐李商隱

湘靈鼓瑟

唐錢起

箏

唐李嶠

觀揚箏

唐王灣

聞鄰家理箏

唐徐安貞

夜箏

唐白居易

琵琶

唐太宗

又

明常倫

又

唐白居易

夜聽琵琶

明石沆

聽彈箜篌

唐裴說

笙

唐羅鄴

銀河吹笙

唐李商隱

聽鄰家吹笙

唐郎士元

聞吹簫

明施漸

吹笛

唐杜甫

宿巴陵聞笛

明王偁

春夜洛城聞笛

唐李白

秋夜聞笛

元薩都刺

胡笳曲

唐王昌齡

邊上胡笳

唐杜牧

聽曉角

唐李益

晚泊潤州聞

唐李涉

江宿聞蘆管

唐鄭谷

木魚

明瞿佑

拍板

唐朱灣

方響

唐杜牧

聞方響

元王惲

風箏

唐司空曙

又

唐高駢

檐馬

明瞿佑

樂部附錄

水刀詩選卷五目錄

宿整公禪房

唐李頎

秋夜北山精舍

唐劉長卿

府試中元節

唐殷堯泰

巧藝部

題王右丞山水障子

唐張祜

又

唐張祜

題千里山水長幅

元鄧文原

題可老所藏徐明叔畫卷

宋朱子

題畫

明劉球

千里江山圖

金李俊民

題山水卷

元錢選

蜀道畫圖

唐杜甫

襄陽圖

唐徐安貞

金陵圖

唐韋莊

片雲圖

唐岑參

水墨松石

唐方干

畫松

唐僧景雲

題喬夫人墨竹

金元好問

題畫蘭

明文徵明

扇上畫牡丹

唐羅隱

題扇面荷花

明曹象

寫真

唐僧淡交

題唐六如紅拂妓

明文徵明

門神

附張劬

畫鶴

唐宋之間

西洋畫

附沈又彭

觀棋

唐釋子蘭

觀弈

明吳寬

官莊池觀競渡

唐儲光義

鞦韆

宋洪覺範

又

明謝遷

蹴鞠

明錢福

踢球

明馬如玉

傀儡

唐玄宗

影戲

明瞿佑

器用部

銅儀 元 揭傒斯 唐 皇甫冉 唐 寒漏 謝許鍊師惠圖 明危進

尚書郎上直 唐杜牧 書 謝許鍊師惠圖 唐 李嶠

題印箋 唐 皮日休 唐 李嶠 唐 李嶠

和李秋谷平 元虞集 唐 李嶠 唐 李嶠

採蓮舟 明 瞿佑 唐 杜甫

秋夜泛舟 唐 劉方平 唐 嚴維

夜泛 明 黎淳 唐 韓偓

小舫 唐 白居易 唐 吳融

帆 唐 皇甫冉 唐 羅鄴

使風 唐 韓偓 唐 包何

中和節詔賜 唐裴度 唐 裴愨

寒林石屏風 唐 僧無悶 唐 李嶠

簾 唐 李嶠 唐 萬楚

又 唐 羅隱 元 馬祖常

第周鼎見 元趙孟頫 唐 徐寅

博古圖 唐白居易 附 張劭

別春爐 唐 白居易 唐 鄭谷

燈 唐 李商隱 唐 鄭谷

又 唐 徐寅 唐 韓偓

書燈 元 謝宗可 元 葉顥

蓮燈 元 謝宗可 元 謝宗可

走馬燈

元謝宗可

鬪雞燈

明瞿佑

鞋燈

明瞿佑

燈花

唐韓愈

又

元謝宗可

挑燈杖

唐駱賓王

燭

唐太宗

蠟燭

唐鄭谷

燭剪

附張劬

線香

明瞿佑

魏城馬南瑞以其香見遺為賦

元毛麾

香桌

明瞿佑

木炭

明朱之蕃

一烟

唐徐寅

遠烟

唐僧處默

南至日隔仗望含元殿爐煙

唐崔立之

煙火戲

明瞿佑

鏡

唐姚合

古鏡

唐闕名

又

唐僧若虛

對鏡

金完顏疇

扇

唐李嶠

又

唐徐寅

摺疊扇

明瞿佑

牀

唐李嶠

白角簾

唐羅鄴

席

唐李嶠

决明甘菊花

明朱之蕃

蒲團

附張劬

龍杖

元謝宗可

紅藤杖

唐白居易

湘竹杖寄無住

元宋无

水晶念珠

唐曹松

竹夫人

元謝宗可

錫婆

明瞿佑

織錦機

明瞿佑

熨衣斗

明瞿佑

擣衣石

明瞿佑

聞砧

金鄺權

剪刀

唐徐寅

又

明瞿佑

茶鐺

明瞿佑

題真上人竹

明王綬

貢餘祕色茶盞

唐徐寅

山樽

唐李曰

螺杯

元謝宗可

夜光盃

明朱之蕃

酒旗

元謝宗可

藥鼎

明瞿佑

藥臼

明沈周

花瓶

明瞿佑

錢篋

明瞿佑

象牙梳

明瞿佑

眼鏡

附張劭

水晶環

唐羅維

碧甸指環

明瞿佑

玉指環

附張劭

斧

明解縉

鋸子

明解縉

釣絲

元謝宗可

花幡

附張劭

青

唐荆冬倩

胭脂

元謝宗可

煙筒

附陳業

雜玩部

鰲山

明瞿佑

觀鰲山

明唐寅

骰子

明瞿佑

又

明馬湘蘭

雙陸

元謝宗可

紙鷺

元謝宗可

又

附張劭

泥孩兒

附魏允札

繭花

附張劭

爆竹

明黎淳

紅臉初分翠黛愁錦筵歌板拍清秋一樓春雪和塵落
午夜寒泉帶雨流座上美人心盡死尊前旅客淚難收
莫辭更送劉郎酒百斛明珠異日酬

舞

唐李嶠

妓伎遊金谷佳人滿石城霞衣席上轉花袖雪前明儀
鳳諧清曲迴鸞應雅聲非君一顧重誰賞素腰輕

又

隋楊暉

紅顏自燕趙妙妓邁陽阿就行齊逐唱赴節暗相和折
腰送餘曲斂袖待新歌嚔容生翠羽曼睇出橫波雖稱
趙飛燕比此詎成多

應令咏舞

隋王訓

新粧本絕世妙舞亦如僂傾腰逐韻管斂衽聽張絃袖
輕風易入釵重步難前笑態千金重衣香十里傳將持
比飛燕定當誰可憐

周員外席上觀柘枝

唐張祐

畫鼓拖環錦臂攘小娥雙換舞衣裳金絲蹙霧紅衫薄
銀蔓垂花紫帶長鸞影乍迴頭並舉鳳聲初歇翅齊張
一時歛腕招殘拍斜斂輕身拜玉郎

數陪李梓州泛江有女樂在諸舫戲為艷曲二首

唐杜甫

上客迴空騎佳人滿近船江清歌扇底野曠舞衣前玉
袖凌風並金壺隱浪偏競將明媚色偷眼艷陽天

又

白日移歌袖青霄近笛牀翠眉縈度曲雲鬢灑分行立
馬千山暮迴舟一水香使君自有婦莫學野鴛鴦

與牛家妓樂兩夜合宴

唐白居易

玉管清絃聲旖旎紅袖坐無羞兩家合奏洞房夜
八月連陰秋雨時歌臉有情凝淚久舞腰無力轉裙遲
人間歡樂無過此上界西方即此

鐘

唐李嶠

既接南鄰磬還隨北里笙平陵通曙響長樂徹宵聲秋
至含霜動春歸應律鳴欲知長待扣金篴有餘清

遠寺鐘

唐李嘉祐

疎鐘何處來度竹兼拂水漸逐微風聲依依猶在耳

鼓

唐李嶠

舜日諧鼗響堯年韻土聲向樓疑吹擊震谷似雷驚僊
鶴排門起靈鼉帶水鳴樂云行已奏禮曰冀相成

琴

唐潘緯

客來鳴素琴惆悵對遺音一曲起于右幾人聽到吟書
寒風霽遠日沈月煙深夙續水仙操坐生方外心

又

唐孫氏

玉指朱絃軋復清
湘妃愁怨最難聽
初疑颯颯涼風動
又似蕭蕭暮雨零
近若流泉來碧嶂
遠如玄鶴下青冥
夜深彈罷堪惆悵
霧縈叢蘭月滿庭

聽趙秀才彈琴

唐韋莊

滿匣冰泉咽又鳴
玉音閒澹入神清
巫山夜雨絃中起
湘水晴波指下生
蜂簇野花吟細韻
蟬移高柳迸殘聲
不須更奏幽蘭曲
卓氏門前月正明

夢遊洛中

宋蔡襄

脩竹蕭蕭曲檻前
清泉灑灑小池邊
琴中一弄履霜操

人靜當庭月正圓

風琴

唐僧貫休

至竟心為造化功
一枝青竹四絃風
寥寥雙耳更深後
如在緱山明月中

聽胡琴

唐劉長卿

文姬留此曲千載
一知音不解胡人語
空愁楚客心聲
隨邊草動意入隴
雲深何事長江上
還聞出塞吟

瑤琴

唐溫庭筠

冰簟銀牀夢不成
碧天如水夜雲輕
鴈聲遠過瀟湘去
十二樓中月自明

錦瑟

唐李商隱

錦瑟無端五十絃一絃一柱思華年
莊生曉夢迷蝴蝶望帝春心托杜鵑
滄海月明珠有淚藍田日暖玉生烟
此情可待成追憶只是當時已惘然

湘靈鼓瑟

唐錢起

善撫雲和瑟常聞帝子靈馮夸空自舞
楚客不堪聽逸韻諧金石清音發杳冥
蒼梧來怨慕白芷動芳馨流水纏湘浦
悲風過洞庭曲終人不見江上數峰青

箏

唐李嶠

豫州芳宴設游楚妙彈開新曲帳中發
清音指下來鈿

葉模六律柱列配三才莫聽西秦奏
箏箏有剩哀

觀切箏

唐王灣

虛空有秦箏箏新月復清絃多弄委曲柱
促語分明曉怨疑繁手春嬌入慢聲
近來唯此曲傳得美人情

聞鄰家理箏

唐徐安貞

北斗橫天夜欲闌愁人倚月思無端
忽聞畫閣秦箏逸知是鄰家趙女彈
曲成虛憶青蛾斂調急遙憐玉指寒
銀鎖重關聽未闌不如眠去夢中看

夜箏

唐白居易

紫袖紅絃明月中自彈自感暗低容
絃凝指咽聲停處

別有深情一萬重

琵琶

唐太宗

半月無雙影全花有四時摧歲千里態掩抑幾重悲促
節紫紅袖清音滿翠帷快彈風響急緩曲劍聲遲空餘
闕隴恨因此代相思

又

明常倫

紅袖揮金撥朱顏倚玉肩團團懷夜月幽咽瀉春泉白
雪調終宴青雲過遠天悠悠時斷續引興似當年

又

唐白居易

絃清撥刺語錚錚背却殘燈就月明賴是心無惆悵事

不然爭奈子絃聲

夜聽琵琶

明石沅

娉婷少婦未關愁清夜琵琶上小樓裂帛一聲江月白
碧雲飛起四山秋

聽彈琵琶

唐裴說

箏篁二十五絲絃漢武當年應節宣今夜月明雙指下
雲天朱字遇神僊

笙

唐羅鄴

筠管參差排鳳翅月堂宴切勝龍吟宜輕動纖纖玉
醉送當窗觀澹澹金絃宿獨能微妙曲羸臺相並吹清音

好將宮徵陪歌扇莫遣新聲鄭衛侵

銀河吹笙

唐李商隱

悵望銀河吹玉笙樓寒院冷接平明重衾幽夢他季斷
別樹羈雌昨夜驚月樹故香因雨發風簾殘燭隔霜清
不須浪作戀山意湘瑟秦簫自有情

聽鄰家吹笙

唐郎士元

鳳吹聲如隔彩霞不知牆外是誰家重門深鎖無尋處
疑有碧桃千萬花

聞吹簫

明施漸

夜半聞簫莫問誰急迴幽意向人吹秋風不與開心會

祇有窗前明月知

吹笛

唐杜甫

吹笛秋山風月清誰家巧作斷腸聲風飄律呂相和切
月徧關山幾處明胡騎中宵堪北走武陵一曲想南征
故園楊柳今搖落安得愁中却盡生

宿巴陵聞笛

明王儼

玉笛飄殘月下聲空江秋日思冥冥怪來楊柳移關塞
可是梅花落洞庭半夜旅情隨調切誰家少婦倚樓聽
曉來更覓龍吟處一點君山水面青

春夜洛城聞笛

唐李白

誰家玉笛暗飛聲散入春風滿洛城此夜曲中聞折柳
何人不起故園情

秋夜聞笛

元薩都剌

何人吹笛秋風外北固山前月色寒亦有江南未歸客
徘徊終夜倚闌杆

胡笳曲

唐王昌齡

城南虜已合一夜幾重圍自有金笳引能沾出塞衣聽
臨關月苦清入海風微三奏高樓曉征人掩淚歸

邊上胡笳

唐杜牧

何處吹笳薄暮天塞垣高鳥沒狼煙遊人一聽頭堪白

蘇武爭築十九年

聽曉角

唐李益

邊霜昨夜隨關榆吹角當城片月孤無限寒鴻飛不度
秋風吹入小單于

晚泊潤州聞角

唐李涉

孤城吹角水茫茫曲引邊聲旅思長驚起暮天沙上鴈
海門斜去兩三行

江宿聞蘆管

唐鄭谷

塞曲淒清楚水濱聲聲吹出落梅春須知風月千檣下
亦有胡蘆河畔人

木魚

明瞿佑

長廊懸挂發鯨音鱗甲光芒欲倍尋
跳躍幸離生死海空虛已斷去來心
關黎課密鐘常早長者恩多水共深
龍象有靈能拱護不隨波浪去浮沉

拍板

唐朱灣

赴節心常在從繩道可觀須知片木
可莫向散材看空為歌偏苦仍愁和
即難既能親掌程願得接同歡

方響

唐杜牧

數條秋水挂琅玕玉手丁當怕夜寒
曲盡連敲三四下恐驚珠淚落金盤

聞方響

元王恽

下東鏗曼碎瓊琳掩盡朱絃窈渺音
花外粉牆遮不斷珮環清徹洞房深

風箏

唐司空曙

高風吹玉柱萬籟忽齊飄颺樹遲難
度縈空細漸消松泉鹿門夜笙鶴洛濱
朝坐與真僧聽支頤向寂寥

又

唐高駢

夜靜絃聲響碧空宮商信任往來風
依稀似曲纔堪聽又被風吹別調中

柷馬

明瞿佑

鍊鐵能成八駿形
渾身堅甲四蹄輕
向空騰踏風塵動
逐隊回旋劍戟鳴
粧閣香消驚曉夢
魚堂月轉起秋聲
玉關路阻金河遠
牽付將軍致太平

樂部 附錄

宿瑩公禪房聞梵

唐李頎

花宮僊梵遠微微
月隱高城鐘漏稀
夜動霜林驚落葉
曉聞天籟發清機
蕭條已入寒空靜
颯沓仍隨秋雨飛
始覺浮生無住著
頓令心地欲皈依

秋夜北山精舍觀體如師梵

唐劉長卿

焚香奏僊唄
向夕遍空山
清切兼秋遠
威儀對月閒
靜分巖響答
散入海潮還
幸得風吹去
隨人到世間

府試中元節觀道流步虛

唐殷堯泰

玄都開秘醮
白石禮先生
上界秋光淨
中元夜景清
星

長朝帝列鸞鶴步虛聲玉洞花長發珠宮月最明掃壇
天地肅授簡鬼神驚仙賜刀圭藥還成不死名

巧藝部

題王右丞山水障子

唐張祜

精華在筆端咫尺匠心難日月中堂見江湖滿座看夜
凝嵐氣溼秋浸壁光寒料得昔人意思平生詩思殘

又

右丞今已歿遺畫世間稀咫尺江湖盡尋常禽鳥飛山
光全在掌雲氣欲生衣以此常為玩平生滄海機

題千里山水長幅

元鄧文原

蒼山高處白雲浮樓閣參差帶遠洲千尺虬龍依絕壁
一羣鸛鶴啖清秋山翁有約憑雙屐野客無心遡碧舟

自是霜林好風景居然尺五見丹丘

題可老所藏徐明叔畫卷

宋朱子

羣峰相接連斷處秋雲起雲起山更深咫尺看千里

題畫

明劉球

水抱孤村遠山通一徑斜不知深樹裏還住幾人家

千里江山圖

金李俊民

筆下江山取志成一峰未盡一峯生憑誰試向人間問

水郭煙村第幾程

題山水卷

元錢選

胸中得酒出孱顏木葉森森歲暮殘落墨不隨嵐氣暝

幾重山色幾重瀾

蜀道畫圖

唐杜甫

日臨公館靜畫列地圖雄劔閣星橋北松州雪嶺東華

夸山不斷吳蜀水相通興與煙霞會清樽幸不空

襄陽圖

唐徐安貞

畫得襄陽郡依然見昔遊峴山思駐馬漢水憶迴舟丹

壑常含霽青松不換秋畫圖空咫尺千里意悠悠

金陵圖

唐韋莊

誰謂傷心畫不成畫人心逐世人情君看六幅南朝事

老木寒雲滿故城

片雲圖

唐岑參

雲片何人畫塵侵粉色微未曾行雨去不見逐風歸只怪偏凝壁回看欲惹衣丹青忽借便移向帝鄉飛

水墨松石

唐方干

三世精能舉世無筆端狼籍見功夫添來勢逸陰崖黑潑處痕輕灌木枯垂地寒雲吞大漠過江春雨入全吳蘭堂坐久心彌惑不是山川是畫圖

畫松

唐僧景雲

畫松一似真松樹且待尋思記得無曾在天台山上見石橋南畔第三株

題喬夫人墨竹

金元好問

萬葉千稍下筆難一枝新綠儘高寒不知霧閣雲窗晚幾就扶疎月影看

題畫蘭

明文徵明

手培蘭蕙兩三栽日煖風微次第開坐久不知香在室推窗時有蝶飛來

扇上畫牡丹

唐羅隱

為愛紅芳滿砌堦教人扇上畫將來葉隨綵筆參差長花逐輕風次第開閒挂幾曾停蛺蝶頻搖不怕落莓苔根生無地如僊桂疑是嫦娥月裏栽

題扇面荷花

明曹鼎

玉井芙蓉紅粉腮何人移向月中裁高軒忽湯看圖畫
疑是昭陽鏡裏開

寫真

唐僧淡交

圖形期自見自見却傷神已是夢中夢更逢身外身水
花凝幻質墨彩染空塵堪笑余無爾俱為未了人

題唐六如紅拂妓

明文徵明

六如居士春風筆寫得蛾眉妙有神展卷不禁雙淚落
斷腸原不為佳人

門神

附張劭

功名一紙笑空虛也比凌煙畫影初每到殘年催致仕
却逢新曆當除書衣冠濫買光朱戶靈爽難邀式敝廬
腹負將軍癡宰相赫然相對立何如

畫鶴

唐宋之問

粉壁畫僊鶴昂藏真氣多騫飛竟不去當是戀恩波

西洋畫

附沈又彭

巍巍宮闕絕塵埃萬戶千門迤邐開堪望不堪身入玩
疑看蜃氣幻樓臺

觀棋

唐釋子蘭

拂局盡消時能因長路遲點頭初得計格手待無疑寂

默親遺景凝神入過思共歲多少意不語兩相知

觀奕 明吳寬

高樓殘雪照棋枰坐覺窗間黑白明袖手自甘終日飽
苦心誰惜兩雄爭豪鷹欲擊形還匿怒蟻初交陣已成
却笑面前岐路滿蘇張何事學縱橫

官莊池觀競渡 唐儲光羲

落日吹簫管清池發棹歌船爭先後渡岸激去來波水
葉藏魚鳥林花間綺羅踟躕僊女處猶似望天河

鞦韆 宋洪覺範

畫架雙栽翠絡偏佳人春戲小樓前飄揚血色袞拖地

斷送玉容人上天花板潤沾紅杏雨綵繩斜挂綠楊烟
下來閒處從容立疑是蟾宮謫降僊

又 明謝遷

日轉華堂樹影偏謝家庭院簇神僊綵繩斜引纖纖筍
畫板輕乘步步蓮弄玉未升雲漢上綠珠先墮綺樓前
不知小徑殘紅裏明日何人拾翠鈿

蹴鞠 明錢福

蹴鞠當場二月天僊風吹下兩婢娟汗沾粉面花含露
塵撲蛾眉柳帶煙翠袖低垂籠玉筍紅裙斜曳露金蓮
幾回蹴罷嬌無力恨殺長安美少年

踢毬

明馬如玉

腰支娘娘力微微
滾滾紅塵拂羽衣
掩月鬢邊星獨墜
石榴裙底鳳雙飛

傀儡吟

唐玄宗

刻木牽絲作老翁
雞皮鶴髮與真同
須臾弄罷寂無事
還似人生一夢中

影戲

明瞿佑

燈火光中夜漏遲
風輪旋轉競奔馳
過來有跡人爭覩
散去無聲鬼不知
月地花階頻出沒
雲窗霧閣暫追隨
一場變幻如春夢
線索未看傀儡嬉

器用部

銅儀

元揭傒斯

法象坤儀重來從
汴水邊飛龍纏四極
黃道界中天望絕
秋臺未循環太古前
荒臺明月夜歷歷
應星躔

寒漏

唐皇甫冉

清冬洛陽客寒漏
建章臺出禁因風徹
縈窗共月來偏將殘
瀨襍乍與遠鴻哀
遙夜重城警流年
滴水催閒齋堪坐聽
况有故人杯

尚書郎上直聞春漏

唐杜牧

地即尚書省人惟鷓鴣
驚行審時傳玉漏
直夜遞星郎歷

器用部

歷聞僊署冷冷出建章自空來斷續隨月散淒鏘物靜
知聲近寒輕覺夜長聽餘殘月落曙色滿東方

謝許鍊師惠圖書

明危進

茅山許史舊諸孫還向僊臺臥白雲竹外畫沙迷鶴跡
花間引水泛鷺羣蒼崖翠刻金書字丹井銀牀玉篆文
蝌蚪蚤收東觀上幾人相倚播清芬

題印囊

唐皮日休

金篆方圓一寸餘可憐銀艾未思渠不知夫子將心印
印破人間萬卷書

車

唐李嶠

天子馭金根蒲輪開四門五神趨電至雙轂似雷奔丹
鳳棲金轄非熊載寶軒無階添虛左珠乘奉王言

和李秋谷平章小車詩

元虞集

雪晴宮草隱晴沙相國朝天識帝車班馬晝移溫室樹
鳴鑿晨度掖垣花寒暄每命賢俱載趣駕頻煩使至家
此日龍門誰執御擁經正履侍金華

舟

唐李嶠

征棹三江暮連橋萬里迴相鳥風際轉畫鷁浪前開羽
客乘霞至僊人弄月來何當同傳說特展巨川材

採蓮舟

明瞿佑

依紅泛綠往來頻載得盈盈一段春荷葉叢深難問路
瓜皮樣小恰容身撐歸別浦飄香袖擢入回塘動白蘋
幾度風來聞笑語隔花應有斷腸人

放舟

唐杜甫

送客滄溪縣山寒雨不聞直愁騎馬滑故作泛舟回青
惜峰巒過黃知橘柚來江流翠自在坐穩興悠哉

秋夜泛舟

唐劉方平

林塘夜泛舟蟲響荻颼颼萬影皆因月千聲各爲秋歲
華空復晚鄉思不堪愁西北浮雲外伊川何處流

秋夜船行

唐嚴維

扁舟時屬暝月上有餘輝海燕秋還去漁人夜不歸中
流何寂寂孤棹也依依一點前村火誰家未掩扉

夜泛

明黎淳

四溟波浩浩一葦向空渡月近星斗寒始識天上路

夜船

唐韓偓

野雲低迷煙蒼蒼平波揮目如凝霜月明船上簾幙捲
露重岸頭花木香村遠夜深無火燭江寒坐久換衣裳
誠知不覺天將曙幾簇青山鴈一行

小舫

唐白居易

小舫一艘新造了輕裝梁柱岸安穩深芳靜岸遊應遍

淺水低橋去盡通黃柳影籠隨棹月白蘋香起打頭風
慢牽欲傍櫻桃泊借問誰家花最紅

憶釣舟

唐吳融

青山小隱枕潺湲一葉垂綸幾派沿後浦春風隨興去
南塘秋雨有時眠慣衝曉霧驚羣鴈愛颺殘陽入亂煙
回首無人寄惆悵九衢塵土困揚鞭

帆

唐皇甫冉

一帆何處去正在望中微浦迴搖空色汀迴日落暉每
爭高鳥度能送遠人歸偏似南浮客悠揚無所依

江帆

唐羅鄴

別離不獨恨蹄輪渡口風帆發更頻何處青樓方凭檻
半江斜日認歸人

使風

唐韓偓

茶香睡覺心無事一卷黃庭在手中欹枕捲簾江萬里
舟人不語滿帆風

賦秤送人

唐包何

願以金秤錘因君贈別離鈎懸新月吐衡直衆星隨掌
握須平執銖鎰必盡知由來披分審莫放弄權移

中和節詔賜公卿尺

唐裴度

陽和行慶賜尺度及羣工寵荷乘佳節傾心立大中短

長思合製遠近貴攸同共荷裁成德將酬分寸功作程
施有用垂範播無窮願續延洪壽千春奉聖躬

屏

唐袁恕已

綺閣雲霞滿芳林草樹新鳥驚疑欲曙花笑不關春山
對彈琴客溪流垂釣人請看車馬跡行處有風塵

寒林石屏風

唐僧無悶

草堂無物伴身閒唯有屏風枕簟間本向他山求得石
却於石上看他山

帷

唐李嶠

久閉先生戶高寒太守襦羅將翡翠合錦逐鳳凰舒明

月彈琴夜清風入幌初方知決勝策黃石受兵書

簾

清風時入燕紫殿幾含秋曖曖籠靈閣纖纖上玉鉤窗
中翡翠動戶外水精浮巧作盤龍勢長迎飛燕遊

又

唐萬楚

玳瑁昔稱華瓊瓏薄絳紗鉤銜門勢曲節亂水紋斜日
弄長飛鳥風搖不捲花自當分內外非是為驕奢

又

唐羅隱

疊影重紋映畫堂玉鉤銀燭共熒煌會應曉得神仙在
休下真珠十二行

琉璃簾

元馬祖常

吳儂巧製玉環瓏翡翠蝦鬚迴不同萬縷橫陳銀色界
一塵不入水精宮月華遠射離離白燈影斜穿細細紅
相隔神僊纔咫尺靈犀一點若爲通

獲周豐鼎見博古圖第三卷銘六字

元趙孟頫

豐鼎制特小周人風故淳摩挲玉質潤拂拭翠光勻鑄
法觀來妙銘文考更真平生篤好古對此興彌新

香鴨

唐徐寅

不假陶鎔妙誰教羽翼全五金池畔質百和口中煙背

鈍魚難啄心空火自然御爐如有闕須進聖君前

別春爐

唐白居易

煖閣春初入溫爐興漸闌晚風猶冷在夜火且留看獨
宿相依久多情欲別難誰能共天語長遣四時寒

手爐

附張勳

松灰籠煖袖先知銀葉香飄篆一絲頂絆梅花平出網
腰環竹節臥生枝不愁凍玉碁難撚且喜元霜筆易持
縱使詩家寒到骨陽春腕底已生姿

燈

唐李商隱

皎潔終無倦煎熬亦自求花時隨酒遠雨夜背窗休冷

暗黃茅驛暄明紫桂樓錦囊名画掩玉局敗棋收何處
無佳夢誰人不隱憂影隨簾柙轉光信篋文流客自勝
潘岳儂今定莫愁固應留半焰迴照下帷羞

又

唐鄭谷

雨向莎墻滴未休冷光孤恨兩悠悠船中聞鴈洞庭宿
牀下有蛩長信秋背照翠簾新灑別不挑紅燼正含愁
蕭騷寒竹南窗靜一局閒棋為爾留

又

唐徐寅

分影由來恨不同綠窗孤館兩何窮熒煌短焰長疑暗
零落殘花旋委空幾處隔簾愁夜雨誰家當戶怯秋風

莫言明滅無多事曾比人生一世中

又

唐韓偓

高在酒樓明錦幙遠隨漁艇泊烟江古來幽怨皆銷骨
休向長門背雨窗

書燈

元謝宗可

吾吟聲裏漏初長願借丹心吐寸光萬古分明看簡冊
一生照耀付文章共編清道蘭膏燼時粘竹汗香
明日金蓮供草制幾人風露在秋堂

書舍寒燈

元葉顥

青燈黃卷伴更長花落銀缸午夜香異日長檠珠翠處

苦心寒燄莫相忘

蓮燈

元謝宗可

萬點芙蓉午夜芳
醉看疑是水雲鄉
蘭缸照破西湖夢
火樹燒殘太液香
燄煖應愁擎夜雨
燼寒不爲倒秋霜
元宵庭院東風曉
零落紅衣繞畫梁

水燈

波明燄煖晚風間
泡影飛來晚裏看
萬點芙蓉開碧沼
一天星斗落水盤
珠浮赤水元猶溼
火浴丹池夜未乾
照破魚龍波底夢
幽宮不怕五更寒

走馬燈

鸞輪擁騎駕炎精
飛繞人間不夜城
風鬣追星來有影
霜蹄逐電去無聲
秦軍夜潰咸陽火
吳炬宵馳赤壁兵
更憶雕鞍年少日
章臺踏碎月華明

鬪雞燈

明瞿佑

怒挾爭機下絳臺
月明照見影毵毵
彩鸞舞鏡腸應斷
丹鳳迎陽尾乍開
五德有名終氣合
兩雄相厄未心灰
孟韓聯句誰能續
燒盡東風畫燭煤

鞋燈

弓樣新裁瘦不禁
分明一掬照花陰
凌波未試鸞鸞玉
踏月還生步步金
細蕾先開傳密意
赤繩雙繫結同心

少年前度相看處，惟恨秋千別院深。

燈花

唐韓愈

今夕如何夕，花燃錦帳中。自能當雪煖，那肯待春紅。缸裏排金粟，釵頭綴玉蟲。更煩將喜事，來報主人公。

又

元謝宗可

誰分春色上銀臺，小草梢頭吐燼煤。丹萼擎烟深夜結，朱蕤噴火背陽開。嗟窗對酒分詩罷，旅館敲棋待客來。願得東君膏澤滿，芳心一點不成灰。

挑燈杖

唐駱賓王

稟質非貪熱，焦心豈憚熬。終知不自潤，何處用脂膏。

燭

唐太宗

堯龍燭焰動，四照逐花生。即此流高殿，堪持代月明。

蠟燭

唐鄭谷

僊漏遲遲出建章，宮簾不動透清光。金闈露白新裁詔，畫閣春紅正試粧。淚滴杯盤何所恨，燼飄蘭麝暗和香。多情更有分明處，照得歌塵下燕梁。

燭剪

唐張劭

張起飛蛾兩翅空，煙花採遍露盤中。分膏香染金鴉嘴，去蠹光流玉樹叢。騷客詩窗煩刻韻，佳人繡幕藉催工。一枝也勝吳剛斧，斫退重陰徹夜紅。

線香

明 瞿 佑

搗麝篩檀入範模，潤分薇露合雞蘇。
一絲吐出青煙細，半炷燒成玉筋麤。
道士每占經次第，佳人惟驗繡工夫。
軒窗几席隨宜用，不待高擎鶴尾爐。

魏城馬南瑞以異香見遺為賦 元 毛 麾

梅心蘭甲類元同，氣壓荀家百和功。
借潤更煩纖手玉，出雲初試博山銅。
崇朝日下亭亭蓋，三月花間細細風。
我有因緣在香火，鼻端消息為君通。

香桌 明 瞿 佑

雕檀斲梓樣新奇，霧閣雲窗任轉移。
金猊小身平立處，

玉人纖手並檀時，輕烟每向穿花見。
細語多因拜月知，有約不來閒凭久。
麝煤煨盡獨敲棋。

木炭 明 朱之蕃

墨沼蒼龍蛻骨堅，冰霜難犯地罅邊。
送來雪裏寒威重，領取春回煖律先。
炙手何勞爭倚附，熏心喜見息風烟。
烏金聲價真相稱，不朽精神藉火傳。

煙 唐 徐 寅

燎野焚林見所從，惹空橫水展形容。
能滋甘雨隨車潤，不並行雲逐客蹤。
晴島迴籠嘉樹薄，春草濶幕好花濃。
有時片片風吹去，海碧山青過幾重。

遠煙

唐僧處默

藹藹前山上凝光滿薜蘿
高風吹不斷遠樹得偏多
翠與晴雲合輕將淑氣和
正堪流野目休問意如何

南至日隔伏望含元殿煙爐

唐崔立之

冕旒初負宸弁服盡朝天
賜谷初移日金鑪漸起煙
芬香紫篆散散漫入貂蟬
霜仗凝逾白朱旂映轉鮮
始看浮闕在稍見逐風遷
為沐皇家慶來瞻羽衛前

煙火戲

明瞿佑

天花無數月中開五色祥
雲繞絳宮隨地忽驚星彩散
飛空頻作雨聲來怒撞玉斗
翻晴雪勇踏金輪起疾雷

更漏已深人漸散鬪竿挑得綵燈回

鏡

唐姚合

鑄為明鏡絕塵埃翡翠窗前挂玉臺
繡帶共尋龍口出菱花爭向匣中開
孤光常見鸞踪在分處還因鵲影迴
好是照身宜謝女嫦娥飛向月中來

古鏡

唐關名

舊是秦時鏡今藏古匣中龍盤初挂月
鳳舞欲生風硯滴方諸水庭懸軒帝銅
應祥知道秦鑑物覺神通肝膽誠難隱
妍蚩豈易窮幸依君子室長得免塵封

又

唐僧若虛

軒後紅爐獨鑄成
蘇痕磨落月輪呈
萬般物象皆能鑿
一箇人心不可明
匣內乍開鸞鳳活
臺前高挂鬼神驚
百年肝膽堪將此
只怕頻看素髮生

對鏡

金完顏璫

鏡中色相類吾深
吾面終難鏡裏尋
明月印空空受月
是他空月本無心

扇

唐李嶠

翟羽舊傳名蒲葵
價不輕花芳不滿
面羅薄詎障聲禦
熱含風細臨秋帶
月明同心如可贈
持表合歡情

又

唐徐寅

為發涼颺滿玉堂
每親襟袖便難忘
霜凝雪暗知何在
道契時來忽自揚
曾伴一樽臨小檻
幾遮殘日過迴廊
漢宮如有秋風起
誰信班妃淚數行

摺疊扇

明瞿佑

開閣清風紙半張
隨機舒卷豈尋常
金環並束龍腰紐
玉柵齊編鳳翅長
偏稱遊人攜袖裏
不勞侍女執花傍
宮羅舊賜休相妬
還汝團圓共夜涼

牀

唐李嶠

傳說有象牀疇昔
獻君王玳瑁千金
起珊瑚七寶粧
挂筵含相栢蘭席
拂沉香願奉羅帷
夜長承秋月光

白角簟

唐羅鄴

疊玉駢珪巧思長
露華煙魄讓清光
朱搖雉尾當三伏
似展龍鱗在一牀
高價不唯標越絕
冷然疑是臥瀟湘
杜陵他日重歸去
偏稱醉眠松桂堂

席

唐李嶠

避坐承宣父重筵
揖戴公桂香浮半月
蘭氣襲回風舞
拂丹霞上歌清白雪
中佇將文綺色舒捲
帝王宮

决明甘菊枕

明朱之蕃

驚枕重勞石枕寒
無如藥裏最相安
剖來珠蚌光堪掬
採積金英秀可餐
布被煖香欺錦帳
竹林清氣敵蒲團

休論返黑方瞳炯
藜寢通宵即大丹

蒲團

附張劬

千絲水葉細成編
百結平沉在下邊
僊竈坐殘雲共冷
佛燈趺老月同圓
不特摸索非逃釋
隨意工夫也入元
莫笑山家閒骨董
幾人能得此清緣

龍杖

元謝宗可

鱗甲光搖玉一枝
幽宮躍出袖中持
多因掌握提攜晚
沐恨飛騰變化遲
緩策不愁山雨溼
醉橫常有野雲隨
會看挂壁風雷起
莫待詩翁過葛陂

紅藤杖

唐白居易

交親過澁別車馬到江迴唯有紅藤杖相隨萬里來

湘竹杖寄無住

元宋 无

采向湘江古廟邊得來賈客木蘭船老宜泉石措慵態
唵稱煙霞倚瘦有宴坐夜和金錫憩經行春卓紫苔穿
知師道價神龍護莫漫騰空去九天

水晶念珠

唐 曹 松

等量紅縷貫晶熒盡道勻圓別未勝斲斷玉潭盈尺水
琢成金地兩條冰輪時祇恐星侵佛挂處常疑露滴僧
幾度夜深尋不著琉璃為殿月為燈

竹夫人

元謝宗可

胸次瓊瓏粉黛羞宵征何必抱衾裯應無雲雨三更夢
自有冰霜六月秋盡節每曾陳諷刺虛心那解老溫柔
專房不怕蛾眉妬只恐西風動別愁

錫婆

明瞿 佑

困倚蒲團罷煮湯一團和氣有商量生來不作閒雲雨
老去偏多熱肺腸金母有心同壽域竹奴無意妬專房
布衾紙帳風霜夜始信溫柔別有鄉

織錦機

綠紗窗下響伊啞知是秦川第幾家五色染成長命縷
雙頭挽就合歡花只愁轉軸勞筋力莫漫投梭損齒牙

不似繡牀閒坐倦自將辛苦作生涯

熨衣斗

有柄何曾挹酒漿隨時用舍屬閨房
翰旋天上陽和氣平貼人間錦繡香
翠袖捲紗移玉腕金篝分火近牙牀
衣成遠寄征夫去印願何時肘後黃

擣衣石

一方滑淨絕苔錢才屬秋閨響可傳
長夜未央風陣急美人相對月華圓
高於鳳闕黃金碾厚勝花階綠玉磚
幾度晚涼眠不得丁東聲到客愁邊

聞砧

金 鄺 權

玉關消息到長安處處砧聲擣夜闌
想得月殘音響斷

一燈清照剪刀寒

剪刀

唐 徐 寅

寶持多用繡為囊雙目交加兩鬢霜
金匣掠平花翡翠綠窗裁破錦鴛鴦
初裁連理枝猶短誤縮同心帶不長
欲製緼袍先把看質非純綺愧銛銛

又

明 瞿 佑

巧製工夫百煉鋼特來閨閣共行藏
雙環對展魚腸快兩股齊開燕尾張
針線有功憑製造綺羅無價任裁量
隨機鏤出新花樣長在佳人玉指傍

茶鑑

有耳原非鼎鼐材只宜烹茗待賓來煖分道室金丹火
冷撥山房鐵筋灰車轉羊腸聲漸急香浮雀舌夢初回
若教移對舒州杓又屬詩人舉酒杯

題真上人竹茶爐

明王紱

僧館高閑事事幽竹編茶竈淪清流氣蒸陽羨三春雨
聲帶湘江兩岸秋玉白夜敲蒼雪冷翠甌晴引碧雲稠
禪翁託此重開社若箇知心是趙州

貢餘祕色茶盞

唐徐寅

揆碧融青瑞色新陶成先得貢吾君巧刻明月染春水

輕旋薄冰盛綠雲古鏡破苔當席上嫩荷酒露別江濱
中山竹葉香初發多病那堪中十分

山樽

唐李白

蟠木不雕飾且將斤斧疎樽成山嶽勢材是棟梁餘外
與金壘並中涵玉醴虛慚君垂拂拭遂忝玳瑁居

螺杯

元謝宗可

香醅浮蠟入旋渦半殼蒼瓊費琢磨應愧美人盤寶髻
且供豪客捲金波尊中綠照珠光潤掌上春擎海氣多
安得滄溟俱變酒垂涎終日飲如何

夜光杯

明朱之蕃

髻螺盤繞隱東洋
吸得瑤空寶月光
孕出圓珠能照乘
剖開素質待飛觴
晶滢絕勝金樽艷
華彩渾添玉液芳
浮白江天遙騁望
酒星垂耀正更長

酒旗

元謝宗可

水村山郭酒初香
紉影青青字一行
墟畔低懸花霧溼
檐陰斜揭柳風涼
指揮意馬衝愁陣
搖曳心旌入醉鄉
惆悵步兵招不起
半竿空自舞斜陽

藥鼎

明瞿佑

白雪紅鉛自有花
何須勾漏問丹砂
香烟滿屋結蒼霧
丹氣穿林生紫霞
修鍊欲通三島路
烹調不入五侯家

彌明豈識君臣品
惟把龍鬚豕腹誇

藥臼

明沈周

山翁治藥斫雲根
枵腹中容海月吞
香檮過砂牀刺金
糝煉餘石髓膩青
痕無銘錯認周王
鼓有竅真移玉女
盆採木人來識清
杵數聲遙在杏花
村

花瓶

明瞿佑

香泉一勺淨無塵
小器翻成席上珍
密把英華齊藉口
虛將心腹暗藏春
送行不是沙頭玉
引恨原非井底銀
貪揀俏枝停久立
閨中偏稱曉粧人

錢篋

器小纔堪貯百千也勝撲滿費陶甄書生紙裏真堪笑
鄰女香囊亦可憐野步不須鞋上繫市沽何用杖頭懸
畫叉更有黃州竹取用隨時合自然

象牙梳

不與豪門製寶牀晨昏用舍屬蘭房一鈎獨現雲環側
八字平分翠鬢傷溪女莫誇銀櫛貴宮嬪空愛玉釵長
從教座上無油木勸酒行看出艷粧

眼鏡

附張幼

冷光匣底出霏微黑蝶分張翅欲飛星隔絳河雙耿耿
月懸銀海並輝輝朦朧透霧花能辨點淡依燈草易揮

大阮不愁青白廢圓冰自解發清機

水晶環

唐羅維

王室符長慶環中得水精任圓循不極見素質仍貞信
是天然瑞非因璞斲成無瑕勝玉美至潔過水清未肯
濟珉價寧同襍珮聲能銜任黃雀亦欲應時明

碧甸指環

明瞿佑

一點萍星露指尖分明界破玉纖纖眼看翠靨侵銀甲
手弄花鈿出鏡奩懷寶自知承寵厚賜環誰妬受恩兼
鳳儂更索柔荑染紅綠爭春色倍添

玉指環

附張邵

一彊細琢費工夫黃雀銜來入袖羅戒取并欄沉辱女
潔爭月暈抱嫦娥初拈春筍雙穿滑微褪紅痕淺印多
記得韋郎親脫贈再生攜手不消磨

斧

明解縉

斷削羣材到鳳池良工良器兩相資他年好攜朝天去
伐取蟾宮第一枝

鋸子

曲邪除盡不疑猜昔日公輸巧製來正是得人輕借力
定然分別棟梁材

釣絲

元謝宗可

臨流纖影衆鱗驚消得長縑一縷輕鈎隨亂縈春水碧
竿垂斜裊晚風清牽回江上煙波夢掣斷人間富貴情
我欲笑攜千尺去桃花浪裏拔鯤鯨

花幡

附張劭

曳粉飄香一燾斜翦裁應費護春家繡旗女子威儀盛
錦繖夫人號令賒插並金鈴搖赤羽懸從翠帳映紅牙
出遊已擁花神仗不怕封姨妬彩霞

青

唐荆冬倩

地闕天光遠春還月道臨草濃河畔色槐結路傍陰未
映君王史先標曹子襟經明如可拾自有致雲心

胭脂

元謝宗可

僊花和露搗芳塵駐得宮娥不老春香暈紅潮生玉頰
煖融絳蠟點櫻唇渭流漲膩人應遠宮井流斑恨愈新
鏡倚綠窗嬌夢醒素纖微醺晚粧勻

煙筒

附陳弘業

截得篔簹竹裝成一勺宜煙雲時吐納杖履慣追隨直
欲凌茶椀還堪敵酒卮陰邊與夢後正爾繫相思

襍玩部

鰲山

明瞿佑

燈火元宵擁翠微飛夾海上是耶非樓臺夜識金銀氣
嶺岫春回日月輝龍伯國人垂釣去水宮僊子步塵歸
女媧立極多勞苦不似東風錦繡圍

觀鰲山

明唐寅

禁籞森嚴夜寂寥燈山忽見翠峯堯六鰲並駕神僊府
雙鵲聯成帝子橋星振珠光鋪錦繡月分金影亂瓊瑤
顧身已自登緹嶺何必秦姬奏洞簫

骰子

明瞿佑

倦蒲扇裏任提撕圓轉隨時效滑稽力士賜緋心獨喜
媚孌雙陸夢多迷深藏玉手拈羅帕輕打牙盤刻樹雞
却憶咸陽客舍裏呼盧喝雉燭花低

又

明馬湘蘭

一塊堅貞骨翻成面面心自從遭點後拋擲到如今

雙陸

元謝宗可

彩毬清響押盤飛曾記唐宮爲賜緋影入空梁殘月在
聲隨征馬落星稀重門據險應輸擲數點爭雄莫露機
惟恨懷英誇敵手御前奪取翠裘歸

紙鳶

孤鶩穩駕剡谿雲多少兒童仰羨頻半紙飛騰元在已
一絲高下豈隨人聲馳空碧東風曉影度遙天化日春
誰道致身無羽翼迴看高舉絕紅塵

又

附張劭

畫裏休看郭恕先巧糊片楮作翩躚影馳空碧搖雙帶
聲遏行雲鼓一絃避雨飛來芳草地乘風游遍綠楊天
黃昏人倚樓頭望添箇紅燈到上邊

泥孩兒

附魏允札

是許寧馨物居然在席端難邀上客賞易博小兒歡粉
膩綠粧點泥融本控搏何曾無面目畢竟沒心肝幾見

頽堪鑿誰云秀可餐一朝仍化土冷落白蘋灘

繭花

附張劭

素苞黃蘗結離離玉蛹生來不蠹奇陌上採桑催信早
宮中剪綵鬪芳遲抽從困客絲纏辦插向蠶娘艷孃枝
只有晉陽裁處好穩無風雨擾花期

爆竹

明黎淳

自憐結束小身材一點芳心未肯灰時節到來寒焰發
萬人頭上一聲雷

咏物詩選卷第五終

咏物詩選卷五 禠玩部

和少卿題卷第五

薄入更上一卷雷

自對談來小良材一濕花心未肯放潮增匪來寒欲發

秋

秋

口首言別燦燦秋舞無風雨對秋

宮中直宿關於秋林必因容器點轉前向點數體數殊

素意其更難誌轉轉江融主水不露青面十行露五言早

咏物詩選卷第六目錄

玉帛部

魏塘俞 琰長仁輯

玉

唐李 喬

珠

唐李 喬

奉試明堂火

唐崔 曙

珊瑚

附錢 鑿

水精

唐韋應物

琉璃

唐元 稹

琥珀

唐元 稹

金

唐李 喬

銀

唐李 喬

錢

唐徐 寅

錦

唐鄭 谷

繡

唐羅 隱

綾

唐李 喬

羅

唐李 喬

咏物詩選卷第六

高氏姊惠素 元鄭元端 布 唐李嶠

冠服部

蘇花冠 唐項斯 酬贈葛巾 唐王維

華陽巾 唐徐牧 又 唐陸龜蒙

白油帽 唐錢起 箛篴 唐陸龜蒙

答友人惠牙 唐章孝標 包頭 明梁小玉

賀盧員外賜 唐段成式 賜錦袍 唐劉兼

謝賜衣 明高啟 端午日賜衣 唐杜甫

新製綾襖成 唐白居易 竹衫 附張劭

感而有咏 元謝宗可 半臂 附張劭

漁簟

襪 唐杜牧 賦得履 明高啟

櫻鞋 附張劭 繡鞋 明錢福

睡鞋 附張劭 複裙 唐蕭麟

被 唐李嶠 虎皮褥 明瞿佑

紙帳 元謝宗可 尚書筵中咏紅 唐徐寅

鮫綃帕 明瞿佑

飲食部

謝青飀飯 唐皮日休 酬寄錫粥 唐李商隱

粉丸 明吳寬 粉麵 元許有壬

茶 宋林逋 嘗茶 唐劉禹錫

峽中嘗茶

唐鄭谷

嘗雲芝茶

元劉秉忠

對茶

元孫淑

故人寄茶

唐曹鄴

尚書惠蠟面

唐徐寅

雪煎茶

元謝宗可

茶烟

明瞿佑

酒

唐翁綬

屠蘇酒

明瞿佑

菖蒲酒

明瞿佑

對酒

唐王建

看罷新醅

唐陸龜蒙

又

唐皮日休

河南府試鄉飲

唐呂溫

侍宴甘泉殿

唐李嶠

唐連樓下夜侍

唐蘇頲

秋夜宴臨津

唐杜審言

前唐夜宴留別

唐張蠙

陪金陵府相

唐韋莊

長安春舍叙邵陵舊

唐曹唐

中堂夜宴

宴懷水門蕭使君

又

唐曹唐

糟魚

元王恽

糖霜

元洪希文

豆腐

附張劭

梅醬

附張劭

雲母散

唐白居易

人參

唐皮日休

病中宜茯苓寄

唐吳融

煙

附胡然

果部

李

唐李嶠

食梅

明費宏

梅

宋黃庭堅

桃

唐李嶠

勅賜百官櫻

唐王維

白櫻桃

唐韋莊

楊梅

明徐階

謝丘師楊梅

宋楊萬里

水物詩選卷下目錄

枇杷

宋楊萬里 榴火

明朱之蕃

棗

後趙整 栗熟

宋朱子

梨

宋劉子翬 奉和棟貢橘

唐張彤

謝志春橘

唐陸龜蒙 佛手柑

明朱多烜

金柑

明錢士升 柿

明陳汝秩

銀杏

宋楊萬里 荔枝

唐徐寅

又

唐徐寅 龍眼

明王象晉

橄欖

宋蘇軾 葡萄

明馮琦

又

唐韓愈 又

元張芳洲

蓮實

金張檝 蓮

唐溫庭筠

觀貢藕

唐趙嘏 賜藕

明李東陽

菱

唐李嶠 食西瓜

元方夔

紅瓢瓜

明瞿佑

穀部

觀稻

明石沆 茆堂檢校刈稻

唐杜甫

插秧

宋范成大 米

附俞琰

麥

明申時行 麥浪

明瞿佑

蠶豆

附張劭

蔬部

題菜

元貢性之 擷菜

宋蘇軾

諸葛菜

附張劬

紫芥

明吳寬

萹菜

明徐桂

蘆菔

元許有子

嘗山藥

明銘崧

謝姜寬送芋子

明費宏

王瓜

附張劬

絲瓜

宋趙梅隱

薑

宋劉子暈

花椒

宋劉子暈

咏物詩選卷第六日錄終

咏物詩選卷第六

玉帛部

魏塘俞 琰長仁輯

玉

唐李 嶠

映石先過魏連城欲向秦洛陽陪勝友燕趙類佳人方
水晴虹媚常山瑞馬新徒為下和識不遇楚王珍

珠

燦爛金與側瓊瓏玉殿隈昆池明月滿合浦夜光迴彩
逐靈蛇轉形隨舞鳳來甘泉宮起罷花媚望風臺

奉試明堂火珠

唐崔 曙

正位開重屋凌空出火珠夜來雙月滿曙後一星孤天
淨光難滅雲生望欲無遙知太平代國寶在名都

珊瑚

附錢鑿

石家峰出獨稱高七尺瓊瓏映綺寮不識瓊枝來海底
却疑火樹燦元宵

水精

唐韋應物

映物隨顏色含空無表裏持來向明月的礫愁成水

琉璃

唐元稹

有色同寒水無物隔纖塵象筵看不見堪將對玉人

琥珀

曾為老茯神本是寒松液蚊蚋落其中千年猶可覲

金

唐李嶠

南楚標前貢西秦識舊城祭天封漢嶺擲地警孫聲向
日披沙淨含風振鐸鳴方同楊伯起獨有四知名

銀

思婦屏輝掩遊人燭影長玉壺初下箭桐井共安牀色
帶長河色光浮滿月光靈山有珍甕僊闕薦君王

錢

唐徐寅

多蓄多藏豈足論有誰還議濟王孫能於禍處翻為福
解向誰家買得恩幾怪鄧通難免餓須知夸甫不曾言

朝爭暮競歸何處盡入權門與侍門

錦

唐鄭谷

文君手裏曙霞生美號曾聞借蜀城奪得始知袍更貴
著歸方覺晝偏榮官花顏色開時麗池鳳毛衣浴後明
禮部郎官人所重省中別好占窠名

繡

唐羅隱

一片綠羅如錦貂洞房西室女工勞花隨玉指添春色
鳥遂金針長羽毛蜀錦謾誇聲自貴越綾虛說價功高
可中用作鴛鴦被紅葉枝枝不碍刀

綾

唐李嶠

金縷通秦國為裘措魏名落花遙寫霧飛鶴近圖雲馬
眼冰陵影竹根雪霰文何當畫秦女烟際坐氤氳

羅

妙舞隨裙動行歌入扇清蓮花依帳發秋月鑿帷明雲
薄衣初捲蟬飛翼轉輕若珍三代服同擅綺紈名

高氏姊惠素羅

元鄭允端

雪色香羅照眼明阿兄寄贈見深情明朝急為裁春服
相約麻姑禮上清

布

唐李嶠

御績勅裁皇縉冠表素士瀑飛臨碧海火浣擅炎方孫

被登三相劉衣闡四方竹因春斗粟未曉棣華芳

冠服部

蘇花冠

唐項斯

塵汗出華髮慙君青蘇冠此身閒未得終日戴應難好
就松陰挂宜當枕石看會須尋道士簪去繞霜壇

酬贈葛巾

唐王維

野巾傳惠好茲既重兼金嘉此幽棲物能齊隱吏心蚤
朝方暫挂晚沐更來簪坐覺塵遠思君共入林

華陽巾

唐徐牧

剪霧裁雲勝角冠來從玉洞五雲端醉宜薤葉欹斜影
穩稱菱花仔細看野客愛留籠鶴髮溪翁爭乞配魚竿

真儻首飾勞相寄塵土翻慚戴去難

又

唐陸龜蒙

蓮花峰下得佳名雲褐相兼上鶴翎須是古壇秋霽後
靜焚香炷禮寒星

白油帽

唐錢起

薄質慚加首愁陰幸庇身卷舒無定日行止必依人已
沐脂膏惠寧辭雨露頗雖同客衣色不染洛陽塵

筠筩

唐陸龜蒙

朝攜下楓浦晚戴出烟艇冒雪或平簷聽泉時友頂髓
移靄然色波亂危如影不識九衢塵終年居下洞

答友人惠牙簪

唐章孝標

牙簪不可忘來處隔炎荒截得半輪月磨成四寸霜曉
辭梳齒膩秋入髮根涼好是紗巾下纖纖雖出囊

包頭

明梁小玉

輕霞薄霧小香羅仿著蟬髮香更多最愛春山縹緲上
橫粧一帶淺青螺

賀盧員外賜緋

唐段成式

雲雨軒懸鶯語新一篇佳句占陽春銀黃年少偏欺酒
金紫風流不讓人連壁座中斜日滿貫珠歌裏落花頻
莫辭倒載吟歸去明月東山又吐茵

賜錦袍

唐劉兼

十月芙蓉花滿枝
天庭驛騎賜寒衣
將同玉蝶侵肌冷
也遣金鵬遍體飛
夜臥始知多忝竊
晝行方覺轉光輝
深冬若得朝天闕
太華峰前衣錦歸

謝賜衣

明高啓

臚呼遙捧賜拜服
望蓬萊香帶爐烟下
光迎扇月開奇
文天女織新樣
內官裁被澤徒深厚
慚無奪錦才

端午日賜衣

唐杜甫

宮衣亦有名
端午被恩榮
細葛含風軟
香羅疊雪輕
自天題處溼
當暑著來清
意內稱長短
終身荷聖恩

新製綾襖成感而有咏

唐白居易

水波文襖造新成
綾軟綿勻温復輕
晨興好擁向陽坐
晚出宜披踏雪行
鶴氅毳疎無實事
木棉花冷得虛名
宴安往往歡侵夜
臥穩昏昏睡到明
百姓多寒無可救
一身獨暖亦何情
心中為念農桑苦
耳裏時聞飢凍聲
爭得大裘長萬丈
與君都蓋洛陽城

竹衫

附張劬

齊腰卉服亦消炎
穿就幽篁異織簾
魚網飾風涼易透
鮫絲辟水汗難粘
身逃張鷹裁應好
心愛王猷著未嫌
莫怪眼中微有刺
此君元與熱人砭

漁簑

元謝宗可

翠結香莎付釣舟一竿風雨不須愁
苔磯夜泊披寒去葦岸昏歸帶溼收
月冷籠衣眠舵尾天晴隨網晒船頭
羊裘莫笑狂奴錯也著煙波萬頃秋

半臂

附張劭

何須全錦表風華雅便詩翁手八叉
短覆鶯毛翎未滿雙披荷葉藕微遮
休疑割袖香初斷却喜隨肩煖易加
底事曲江人醉去忍寒不顧笑情奢

鞵

唐杜牧

鈿尺裁量減四分纖纖玉筍裏輕雲
五陵年少欺他醉

笑把花前出畫裙

賦得履

明高啟

穩稱遊方腳新編楚岸蒲滑欺峰頂石危怯世間途
輕曳愁妨蟻高飛笑化鳧上堂聲每衆度嶺影還孤著處
朝行道拋時夜結趺空山欲相訪落葉去踪無

襪鞋

附張劭

海樹奇毛織就輕道人放腳有閒情
雙飛紫鳳凌山起逐步清風入夏生
詩上繡宜隨拂挂畫中看稱採芝行
只休送與珠裝客不曉紅塵去走名

繡鞋

明錢福

幾日深閨繡得成
看來便覺可人情
一彎煖玉凌波小
兩瓣秋蓮落地輕
潮階踏青春有跡
西廂立月夜無聲
看花又溼蒼苔露
晒向窗前趁晚晴

睡鞋

附張劭

樣減銷金軟勝綿
象牀斜坐試將眠
纖纖縫就雲分瓣
窄窄兜來月上弦
未怯春風吹彩鳳
只愁夜雨溼紅蓮
玉郎瞥見心先醉
索傍銀燈掌上憐

複裙

唐蕭麟

晶晶金紗淨離離
寶縫分織腰非學楚
寬帶為思君

被

唐李嶠

桂友尋東閣
蘭交聚北堂
象筵分錦繡
羅薦合鴛鴦
光逸偷眠穩
王章泣恨長
孔懷欣共寢
棣萼幾含芳

虎皮褥

明瞿佑

南山遺害已驅除
裁就文茵任捲舒
不製征鞍隨將士
却登講席奉師儒
夜無惡夢來燈下
晝有威風起座隅
每向高堂鋪設處
能令馮婦亦回車

紙帳

元謝宗可

清懸四壁剡溪霜
高臥梅花月半牀
繭甕有天春不老
瑤臺無夜雪生香
覺來虛白神光發
睡去清閒好夢長
一枕總無塵土氣
何妨留我白雲鄉

尚書筵中咏紅手帕

唐徐寅

鶴綾三尺曉霞濃送與東家二八容
羅帶繡裙輕好繫藕絲紅縷細初縫
別來拭淚遮桃臉行去包香隨粉胸
無事把將纏皓腕為君池上折芙蓉

鮫綃帕

明瞿佑

繭結扶桑出海濱遠隨機杼倩鮫人不裁
洛浦凌波襪能代湘川拭淚巾
紫麝熏香收汗潤彩毫傳恨寄情真
吳綾輕薄番羅俗出袖宜同掌上珍

飲食部

謝青餛飩

唐皮日休

傳得三元餛飩飯名大宛聞說有僊鄉
分泉過屋春青稻拂霧影衣折紫莖
蒸處不教雙鶴見服來惟怕五雲生
草堂空坐無饑色時把金津漱一聲

酬寄錫粥

唐李商隱

粥香錫白杏花天省對流鶯坐綺筵
今日寄來春已老鳳樓迢遞憶鞦韆

粉丸

明吳寬

淨淘細碾玉霏霏萬顆完成素手稀
鬚上輕圓真易拂

腹中磊塊更堪圍不勞劉裕呼方旋若使陳平食更肥
既飽有人頻咳唾席間往往落珠璣

粉麵

元許有壬

坡遠花全白霜輕實便黃梅頭麩退墨磴齒雪流香玉
葉翻盤薄銀絲出漏長元宵貯膏火蒸墨笑南鄉

茶

宋林逋

石碾輕飛瑟瑟塵乳香烹出建谿春世間絕品人難識
閒對茶經憶古人

嘗茶

唐劉禹錫

生怕芳叢鷹嘴芽老郎封寄謫僊家今宵更有湘江月

照出霏霏滿盃花

峽中嘗茶

唐鄭谷

簇簇新英摘露光小江圍裏火煎嘗吳僧謾說鷓山好
蜀叟休誇鳥背香合座半甌輕泛綠開緘數片淺含黃
鹿門病客不歸去酒渴更知春味長

嘗雲芝茶

元劉秉忠

鐵色皺皮帶老霜含英咀美入詩腸舌根未得天真味
鼻觀先通聖妙香海上精華難品第江南草木屬尋常
待將膚奏侵微汗毛骨生風六月涼

對茶

元孫淑

小閣烹香茗疎簾下玉鉤燈光翻出鼎釵影倒沉甌
擗捧消春困親嘗散暮愁吟詩因坐久月轉晚粧樓

故人寄茶

唐曹鄴

劔外九華英絨題下玉京開時微月上碾處亂泉聲半
夜招僧至孤吟對月烹碧沉霞腳碎香泛乳花輕六腑
睡神去數朝詩思清月餘不敢費留伴肘書行

尚書惠蠟面茶

唐徐寅

武夷春暖月初圓採摘新芽獻地僊飛鵲印成香蠟片
啼猿溪走木蘭船金槽和碾沉香末水椀輕涵翠縷烟
分贈恩深知最異晚鎔宜煮北山泉

雪煎茶

元謝宗可

夜掃寒英煮綠塵松風入鼎更清新月團影落銀河水
雲腳香融玉樹春陸井有泉應近俗陶家無酒未為貧
詩脾奪盡豐年瑞分付蓬萊頂上人

茶煙

明瞿佑

濛濛漠漠更霏霏淡抹銀屏罽講帷石鼎火紅詩咏後
竹爐湯沸客來時雪飄僧舍衣初溼花落觥船鬢已絲
惟有庭前雙白鶴翩然趨避獨先知

酒

唐翁綬

逃暑迎春復送秋無非綠蟻滿杯浮百年莫惜千回醉

一盞能消萬古愁幾為芳菲眠細草曾因雨雪上高樓
平生名利關身者不識狂歌到白頭

屠蘇酒

明瞿佑

紫府仙人授寶方新正先許少年嘗八神奉命調金鼎
一氣回春滿絳囊靈液夜流千尺井春風曉入九霞觴
便將鳳曆從頭數日日持杯訪醉鄉

菖蒲酒

採得靈根傍藕塘祇因佳節用端陽金刀細切傳纖手
玉笋輕浮送異香廚薦鱗魚冰作鱠盤供角黍蔗為漿
同時節物充筵會縱飲何妨入醉鄉

對酒

唐王建

為病比來渾斷絕綠花不免却知聞從來事事關身老
主領春風只在君

看壓新醅

唐陸龜蒙

曉壓糟牀漸有聲旋如荒澗野泉清身前古態熏應出
世上愁痕滴合平飲啄斷年同鶴儉風波終日看人爭
樽中若使常能綠兩綬通侯總強名

又次韻

唐皮日休

一簣松花細有聲旋將梁椀撒寒清秦吳只恐篤來近
劉項真應釀得平酒德有神多客頌醉鄉無貨没人爭

五湖烟水郎山月含向樽前問底名

河南府試鄉飲酒

唐呂溫

酌言雖舊典刈楚始登堂百拜賓儀盡三終樂奏長來
同鷲出谷坐比鴈成行禮罷知何適隨雲入帝鄉

侍宴甘泉殿

唐李嶠

月宇臨丹地雲窗網碧紗御筵陳桂醕天酒酌榴花水
向浮橋直城連禁苑斜承恩恣歡賞歸路滿烟霞

廣達樓下夜侍醕宴應制

唐蘇頲

東岳封回宴洛京西墉通曉會公卿樓臺絕勝宜春苑
燈火還同不夜城正觀人間朝市樂忽聞天上管絃聲

醕來萬舞羣臣醉喜戴千年聖主明

秋夜宴臨津鄭明府宅

唐杜審言

行止皆無地招尋獨有君酒中堪累月身外即浮雲霜
白宵鐘徹風清曉漏聞坐攜餘興往還似未離羣

前塘夜宴留別郡守

唐張蠙

四方騷亂一州安夜列樽罍伴客歡簞策調高山閣迥
蝦蟇聲促海濤寒屏間珮響戲歌妓幕外刀光立侍官
沉醉不愁歸棹晚晚風吹上子陵灘

陪金陵府相中堂夜宴

唐韋莊

滿耳笙歌滿眼花滿樓珠翠勝吳娃因知海上神僊窟

只似人間富貴家繡戶夜攢紅燭市舞衣晴曳碧天霞
却愁宴罷青娥散揚子江頭月半斜

長安春舍叙邵陵舊宴懷永門蕭使君

唐曹唐

邵陵佳樹碧龍葱河漢西沉宴未終殘漏五更傳海月
清笳三會揭天風香熏舞席雲鬟綠光射頭盤蠟炬紅
今日却思行樂處兩牀絲竹水樓中

又

不知何路却飛翻虛受賢侯鄭重恩五夜清歌敲玉樹
三季洪飲倒金樽招攜永感雙魚在報答空知一劍存

狼籍梨花滿城月當時長醉信陵門

糟魚

元王惲

霜刀截斫玉腴芳暖貯銀罌釀粉漿錦尾帶頰傳內品
金盤堆雪喜初嘗解醜未減黃柑美雋味能欺紫蠚香
一筋饜餘乘醉臥夢橫滄海聽鳴榔

糖霜

元洪希文

春餘甘蔗榨為漿色美鶩兒淺淺黃金掌飛僊承瑞露
板橋行客履新霜攜來已見堅冰漸嚼過誰傳餐玉方
輸與雪堂老居士牙盤瑪瑙妙稱揚

豆腐

附張劬

漉珠磨雪溼霏霏煉作瓊漿起素衣出匣寧愁方璧碎
夏羹常見白雲飛蔬盤慣襍同羊酪象箸難挑比髓肥
却笑北平思食乳霜刀不截粉酥歸

梅醬

枝北枝南採作漿紫蘇添釀碧罌香不須鹽豉和羹下
儘有甘泉攪味長減齒解醒良可喜攢眉飲水亦何傷
七菹好付醯人手萬縷酸風夏欲涼

雲母散

唐白居易

曉霧雲英漱井華寥然身若在烟霞藥銷日晏三匙飯
酒渴春深一碗茶每夜坐禪觀水月有時行醉玩風花

淨名事理人難解身不出家心出家

人參

唐皮日休

神草延年出道家是誰披露記三椹開時的定涵雲液
斲後還應帶石花名士寄來消酒渴野人煎處撒泉華
從今湯劑如相續不用金山焙上茶

病中宜茯苓寄李諫議

唐吳融

千年伏菟帶龍鱗太華峰頭得最珍金鼎曉煎雲漾粉
玉甌寒貯露含津南宮已借徵詩客內署今還托諫臣
飛檄愈風知妙手也須分藥救潼濱

烟

附胡然

流播自遐方爭看帶火嘗辟寒同麩葉解渴勝茶湯堪
助唼哦趣能增齒頰香霏霏呼吸處雲霧滿衣裳

果部

李

唐李嶠

潘岳閒居日王戎戲陌辰蝶遊芳徑馥鶯囀弱枝新葉
暗青房晚花明玉井春方知有靈幹時用表真人

食梅

明費宏

夏木陰陰雨氣寒半黃微顯摘林端齒輸赤子先拚軟
肴為蒼生故自攢調劑功微慚玉鉉賜沾恩重憶金盤
一株留取當階樹贏得花時索笑看

梅

宋黃庭堅

帶葉連枝摘未殘依依茶塢竹籬間相如病渴應須此

莫與文君感遠山

桃

唐李嶠

獨有成蹊處，穠華發井傍。山風凝笑臉，朝露泣啼粧。隱士顏應改，仙人路漸長。還欣上林苑，千歲奉君王。

勅賜百官櫻桃

唐王維

芙蓉闕下會千官，紫禁朱櫻出上闌。纔是寢園春薦後，非關御苑鳥銜殘。歸鞍競帶青絲籠，中使頻傾赤玉盤。飽食不須愁內熱，大官還有蔗漿寒。

白櫻桃

唐韋莊

王母堦前種幾株，水晶簾外看如無。只應漢武金盤上

瀉得珊瑚白玉珠

楊梅

明徐階

折來鶴頂紅猶濕，剗破龍睛血未乾。若使太真知此味，荔枝焉得到長安。

謝丘師楊梅

宋楊萬里

梅出稽山世少雙，情知風味勝他楊。玉肌半醉生紅粟，墨暈微深染紫囊。火齊堆盤珠徑寸，醴泉浸齒蔗為漿。故人解寄吾家果，未變蓬萊閣下香。

枇杷

大葉聳長耳，一梢堪滿盤。荔枝多與核，金橘却無酸。雨

壓低枝重漿流冰齒寒長卿今在否莫遣作園宮

榴火

明朱之蕃

天付炎威與祝融海波如沸沃珍叢飛將寶鼎千重蹤
煉就丹砂萬點紅自抱赤衷迎曉日應慚艷質媚春風
農家頗實需甘雨愁擬焚林望碧空

棗

後秦趙整

北園有一樹布葉重重陰外雖多棘刺內實有赤心

栗熟

宋朱子

樹襍椅桐繼國風莫教林下長蒿蓬共期秋實充腸飽
不羨春華轉眼空病起數升傳藥錄晨興三嘯學仙翁

櫻桃浪得銀絲薦一笑纔堪面發紅

梨

宋劉子翬

尚想飛花映綺疏離離秋實點塵蕪丹腮曉露香猶薄
玉齒寒冰嚙欲無舊有佳名傳大谷誰分靈種下僊都
柘漿不用傳金碗猶得相如病少蘇

奉和棟貢橘

唐張彤

凌霜遠涉太湖深雙捲朱旗望橘林樹樹籠烟疑帶火
山山照日似懸金行看採摘方盈手暗覺馨香已滿襟
揀選封題皆盡力無人不感近臣心

謝惠春橘

唐陸龜蒙

到春猶作九秋鮮應是親封白帝烟良玉有漿須讓味
明珠無類亦羞圓堪居漢苑霜梨上合在仙家火棗前
珍重更過三十子不堪分付野人邊

佛手柑

明朱多炆

春雨空花散秋霜碩果低牽枝出纖素隔葉卷柔荑指
豎禪師悟拳開法嗣迷疑將灑甘露似欲攬伽梨色現
黃金界香分肉麝臍願從靈運後接引證菩提

金柑

明錢士升

密密金丸不禁偷最憐懸著樹稍頭老人口腹原無分
留待深秋供兩眸

柿

明陳汝秩

晚風吹雨過林廬柿葉飄紅手自書無限瀟瀟江海意
一樽相對憶鱸魚

銀杏

朱楊萬里

深灰淺火略相遭小苦微甘韻最高未必鷄頭如鴨腳
不妨銀杏作金桃

荔枝

唐徐寅

朱彈星丸燦日光綠瓊枝散小香囊籠綃殼綻紅紋粟
魚目珠涵白膜漿梅熟已過南嶺雨橘酸空待洞庭霜
蠻山蹋曉和烟摘拜捧金盤獻越王

又

日日薰風捲瘴烟南園珍果荔枝先靈鴉啄破瓊津滴
寶器盛來蚌腹圓錦里只聞消醉渴葢宮惟合贈袖仙
何人刺出猩猩血深染羅紋滷殼鮮

唐徐寅

龍眼

明王象晉

何緣喚作荔枝奴艷冶丰姿百果無瓊液醇和葢沆瀣
金丸玳瑁寶璣珠好將姑射仙人產供作瑤池王母需
應共荔丹稱伯仲况兼益智策勲殊

橄欖

宋蘇軾

紛紛青子落紅鹽正味森森苦且嚴待得微甘回齒頰

巴輸崖蜜十分甜

葡萄

明馮琦

晻曖繁陰覆綠苔藤枝蘿蔓共縈迴自隨博望僊槎後
詔許甘泉別殿栽的的紫房含雨潤疎疎翠幄向風開
詞臣消渴沾新釀不羨金莖露一杯

又

唐韓愈

新莖未徧半猶枯高架支離倒復扶若欲滿盤堆馬乳
莫辭添竹引龍鬚

又

元張芳洲

聞道乘槎客相攜到漢庭何緣嘗草白先自入醫經

蓮實

金張檄

水妃擎出紺珠囊玉筍雕盤喜乍嘗膚白已攏新藕嫩
心清猶帶小荷香鬪餘翠鳥零珍羽飛盡黃蜂露蜜房
口腹累人良可笑此身便欲老江鄉

蓮

唐温庭筠

綠塘搖艷接星津
軋軋蘭橈入白蘋
應為洛神波上襪
至今蓮葉有香塵

觀貢藕

唐趙嘏

野艇幾西東清陰映碧空
寒衣來水上奉玉出泥中
葉亂田田綠蓮餘片片紅
激波來入選就日已生風御潔

璽瓏膳人懷拔擢功梯山謾多品不與世流同

賜藕

明李東陽

祇向名花看畫圖忽驚僂骨在泥塗
輕同握雪愁先碎細比餐水聽却無
郭北芳菲懷故里江南風味憶西湖
渴塵此夜消應盡未羨金莖與玉壺

菱

唐李嶠

鉅野韶光暮東平春溜通影搖江浦月香引棹歌
風日色翻池上潭花發鏡中五湖多賞樂千里望難窮

食西瓜

元方夔

恨無纖手削駝峰醉嚼寒瓜一百筒
縷縷花衫粘唾碧

痕痕丹血搯膚紅香浮笑語牙生水涼入衣襟骨有風
從此安心師老圃青門何處問窮通

紅瓢瓜

明瞿佑

採得青門綠玉房巧將猩血沁中央結成晞日三危露
瀉出流霞九醞漿溪女洗花新染色山翁鍊藥舊傳方
寶筵滿把瑛盤飮雪藕調冰倍有光

穀部

觀稻

明石沅

稻水千區映村烟幾處斜冷風低起樹輕浪細浮花鳥
雀深深圃鳧鷺淺淺沙社歌聲不絕於此見年華

郊堂檢校刈稻

唐杜甫

香稻三秋末平田百頃間喜無多屋宇幸不得雲山御
袂侵寒氣嘗新破旅顏紅鮮終有日玉粒未吾慳

插秧

宋范成大

種密移疎綠毯平行間清淺縠紋生誰知細細青青草
中有豐年豐稔聲

米

后稷遺嘉種收來寶並珠眼看一粒粟貴賤命相須

附俞琰

麥

明申時行

芄芄秀色挺來牟片片黃雲似水流風作跳波時隱見
雨添新漲乍沉浮晴畦錦漾千層灩寒隴濤生四月秋
却怪狂瀾頻起陸湯教文偉賦中愁

麥浪

明瞿佑

翠濤無際拍天浮水氣生涼四月秋路隔隴頭高抵岸
人騎牛背穩如舟腥風只恐歲魚驚雪羽頻看起鷺鷥
滄海桑田何足怪黃雲割盡見平疇

蠶豆

明張劭

白花翠莢傷畦低桑女輕筐採更攜磊磊綠珠嵌鳳眼
紛紛紅袖剝香泥煮連晚筍縲車響關向新茶布穀啼
真味田家諄不少薰風一頃夕陽西

具和田家新下少薰風一即

繼然然味味香武杰重刻皆難中響關四條茶亦綠
口外翠葉面細細桑七轉對精更難弄味味亦如風
釀豆

附張劭

蔬部

題菜

元貢性之

西風吹動錦爛斑曉起窺園露未乾三日宿醒醒不得
正思風味到辛盤

擷菜

宋蘇軾

秋來霜氣滿東園蘆葍生兒芥有孫我與何曾同一飽
不知何苦食鷄豚

諸葛菜

附張劭

扶疎紫翠應炎精野藪能將大姓爭花史標堪垂不朽
草廬種豈傷先生分叢尚托躬耕意匝地空留割據情

已見敷榮遍吳魏蜀都賦裏不須名

紫芥

明吳寬

滿目爛斑布地來春風驚見錦灰堆菜根作苦終嫌咬
茗葉浮香為撥開何處兔葵嗟競掇昨朝馬蘭悔多栽
傳聞此種番邦致用向中華亦楚材

蓴菜

明徐桂

波心未吐心如結水葉初齊葉尚含脂似凝膚柔繞指
轉教風味憶江南

蘆菔

元許有壬

性質宜沙地栽培屬夏畦熟登甘似芋生薦脆如梨老

病消凝滯奇功直品題故園長尺許青菜更堪壘

嘗山藥

明錫崧

誰種山中玉脩圓故自勻野人尋得慣帶雨斲來新味
益丹田暖香凝石髓春商芝亦何事空負白頭人

謝姜寬送芋子

明費宏

芋魁相送滿筠籠應念冰盤首宿空此日蹲鴟真損惠
當年黃獨湯衰窮蒸時不厭葫蘆爛煨處還思榘柚紅
自是菜根滋味好萬錢誰復羨王公

王瓜

明張劭

匏葉藤花覆架涼薦新老圃摘微黃生逢是月先登曆

種出誰家却姓王
按節祇同苦菜秀
談禪聊共紫茄香
金釐玉薤沽還賤
未必烏衣子愛嘗

絲瓜

宋趙梅隱

黃花褪束綠身長
白結絲包困曉霜
虛瘦得來成一搯
剛俚人面染脂香

薑

宋劉子翬

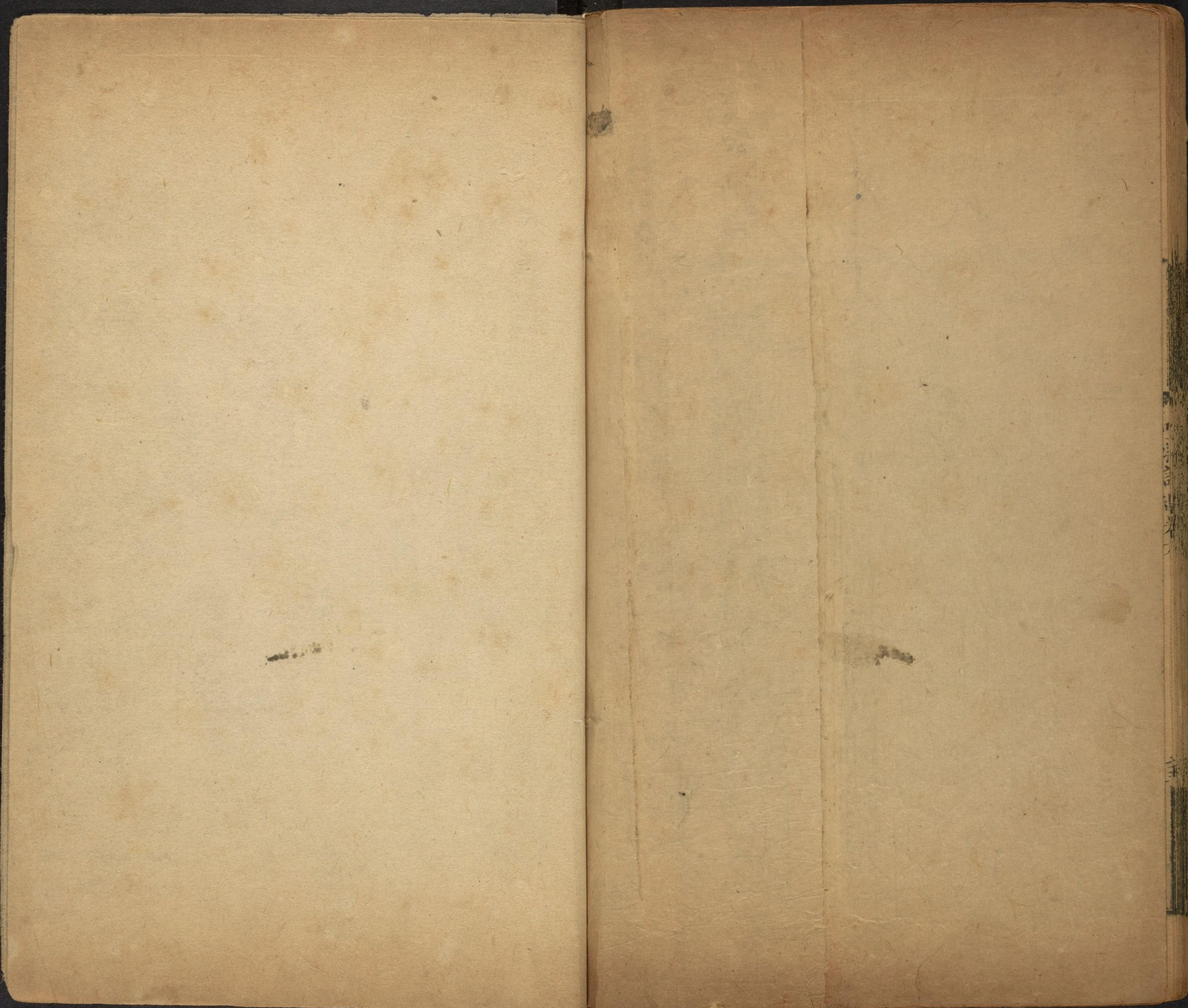
新芽肌理膩映日淨如空
恰似勻粧指柔尖帶淺紅

花椒

欣忻笑口向西風
噴出元珠顆顆同
採處倒含秋露白
晒時嬌映夕陽紅
調漿美著騷經上
塗壁香凝漢殿中

鼎餼也應知此味
莫教薑桂獨成功

咏物詩選卷第六終



詠物詩選

卷二

水滸傳

卷一