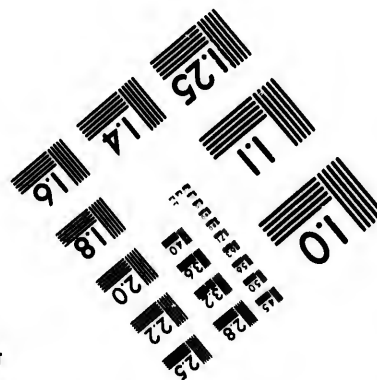
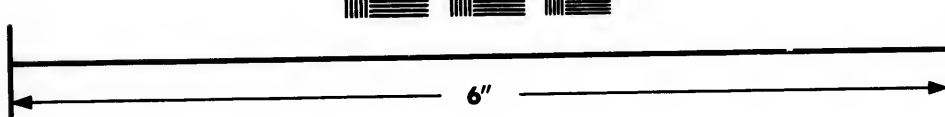
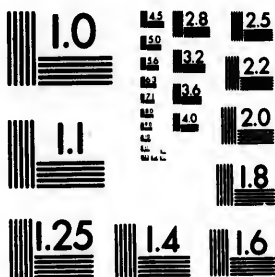


**IMAGE EVALUATION
TEST TARGET (MT-3)**



**Photographic
Sciences
Corporation**

23 WEST MAIN STREET
WEBSTER, N.Y. 14580
(716) 872-4503

1.8
2.0
2.2
2.5
2.8
3.2
3.6
4.0
4.5

**CIHM/ICMH
Microfiche
Series.**

**CIHM/ICMH
Collection de
microfiches.**



Canadian Institute for Historical Microreproductions / Institut canadien de microreproductions historiques

01
02
03
04
05
06
07
08
09
10

© 1984

Technical and Bibliographic Notes/Notes techniques et bibliographiques

The Institute has attempted to obtain the best original copy available for filming. Features of this copy which may be bibliographically unique, which may alter any of the images in the reproduction, or which may significantly change the usual method of filming, are checked below.

L'Institut a microfilmé le meilleur exemplaire qu'il lui a été possible de se procurer. Les détails de cet exemplaire qui sont peut-être uniques du point de vue bibliographique, qui peuvent modifier une image reproduite, ou qui peuvent exiger une modification dans la méthode normale de filmage sont indiqués ci-dessous.

- Coloured covers/
Couverture de couleur
- Covers damaged/
Couverture endommagée
- Covers restored and/or laminated/
Couverture restaurée et/ou pelliculée
- Cover title missing/
Le titre de couverture manque
- Coloured maps/
Cartes géographiques en couleur
- Coloured ink (i.e. other than blue or black)/
Encre de couleur (i.e. autre que bleue ou noire)
- Coloured plates and/or illustrations/
Planches et/ou illustrations en couleur
- Bound with other material/
Relié avec d'autres documents
- Tight binding may cause shadows or distortion along interior margin/
La reliure serrée peut causer de l'ombre ou de la distortion le long de la marge intérieure
- Blank leaves added during restoration may appear within the text. Whenever possible, these have been omitted from filming/
Il se peut que certaines pages blanches ajoutées lors d'une restauration apparaissent dans le texte, mais, lorsque cela était possible, ces pages n'ont pas été filmées.
- Additional comments:/
Commentaires supplémentaires:

- Coloured pages/
Pages de couleur
- Pages damaged/
Pages endommagées
- Pages restored and/or laminated/
Pages restaurées et/ou pelliculées
- Pages discoloured, stained or foxed/
Pages décolorées, tachetées ou piquées
- Pages detached/
Pages détachées
- Showthrough/
Transparence
- Quality of print varies/
Qualité inégale de l'impression
- Includes supplementary material/
Comprend du matériel supplémentaire
- Only edition available/
Seule édition disponible
- Pages wholly or partially obscured by errata slips, tissues, etc., have been refilmed to ensure the best possible image/
Les pages totalement ou partiellement obscurcies par un feuillet d'errata, une pelure, etc., ont été filmées à nouveau de façon à obtenir la meilleure image possible.

This item is filmed at the reduction ratio checked below/
Ce document est filmé au taux de réduction indiqué ci-dessous.

10X	12X	14X	16X	18X	20X	22X	24X	26X	28X	30X	32X
						✓					

The copy filmed here has been reproduced thanks to the generosity of:

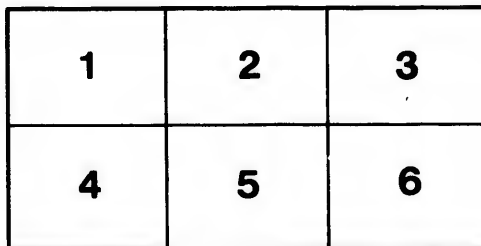
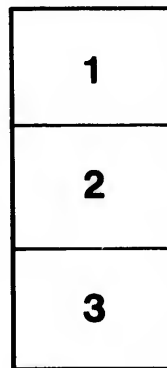
National Library of Canada

The images appearing here are the best quality possible considering the condition and legibility of the original copy and in keeping with the filming contract specifications.

Original copies in printed paper covers are filmed beginning with the front cover and ending on the last page with a printed or illustrated impression, or the back cover when appropriate. All other original copies are filmed beginning on the first page with a printed or illustrated impression, and ending on the last page with a printed or illustrated impression.

The last recorded frame on each microfiche shall contain the symbol \rightarrow (meaning "CONTINUED"), or the symbol ∇ (meaning "END"), whichever applies.

Maps, plates, charts, etc., may be filmed at different reduction ratios. Those too large to be entirely included in one exposure are filmed beginning in the upper left hand corner, left to right and top to bottom, as many frames as required. The following diagrams illustrate the method:



L'exemplaire filmé fut reproduit grâce à la générosité de:

Bibliothèque nationale du Canada

Les images suivantes ont été reproduites avec le plus grand soin, compte tenu de la condition et de la netteté de l'exemplaire filmé, et en conformité avec les conditions du contrat de filmage.

Les exemplaires originaux dont la couverture en papier est imprimée sont filmés en commençant par le premier plat et en terminant soit par la dernière page qui comporte une empreinte d'impression ou d'illustration, soit par le second plat, selon le cas. Tous les autres exemplaires originaux sont filmés en commençant par la première page qui comporte une empreinte d'impression ou d'illustration et en terminant par la dernière page qui comporte une telle empreinte.

Un des symboles suivants apparaîtra sur la dernière image de chaque microfiche, selon le cas: le symbole \rightarrow signifie "A SUIVRE", le symbole ∇ signifie "FIN".

Les cartes, planches, tableaux, etc., peuvent être filmés à des taux de réduction différents. Lorsque le document est trop grand pour être reproduit en un seul cliché, il est filmé à partir de l'angle supérieur gauche, de gauche à droite, et de haut en bas, en prenant le nombre d'images nécessaire. Les diagrammes suivants illustrent la méthode.

ails
du
odifier
une
image

rrata
to

pelure,
n à

32X

M. L. Aubry

MANDEMENT

DU

1 MAI 1824,

AVEC CALENDRIER, &C.

STATISTICAL

III

TABLE

OF THE

JOSEPH OCTAVE PLESSIS,

Par la miséricorde de DIEU et la Grace du S. Siège Apostolique, Evêque de Québec, &c. &c. &c. à NOS TRES CHERS FRERES en N. S. les Curés, Missionnaires, Vicaires, Prêtres et autres Ecclésiastiques de notre Diocèse, Salut et Bénédiction.

APRES la publication de notre Mandement du 5 Décembre 1822, nous avons reçu quelques informations ultérieures sur l'état présent du Calendrier Romain. On nous a appris qu'au 17 Mai étoit attaché l'office de St. Paschal Baylon, Confesseur, double de *præcepto*, et que les offices suivans, de sémi-doubles qu'ils étoient auparavant, avoient aussi été élevés au rit de doubles, savoir: le 14 Octobre St. Calixte, le 20 Octobre St. Jean de Canti, le 23 Novembre St. Clément, le 24 Novembre St. Jean de la Croix. Nous nous empressons de vous faire part de ces changemens, dans la confiance que dès qu'ils vous seront connus, vous vous ferez un devoir de vous y conformer tant pour la récitation de l'Office Divin, que pour la célébration de la Ste. Messe.

Quoiqu'il puisse arriver par la suite que les Souverains Pontifes trouvent bon d'ajouter de nouvelles fêtes au Calendrier ou de changer le rit de quelques-uns des offices déjà existans, nous le considérons, néanmoins, comme dans un état fixe pour le moment, et c'est ce qui nous a engagé à le publier à la suite des présentes, en y mentionnant les offices particuliers à ce Diocèse. Nous y avons ajouté un supplément contenant des rubriques particulières ainsi que l'office de la Ste. Famille et les oraisons et légendes de plusieurs saints, qu'on ne trouve pas communément dans les éditions du Breviaire répandues parmi nous. Le tout est terminé par quelques Décrets de la S. Congrégation des Rites, propres à résoudre une partie des difficultés qui se présentent le plus souvent.

Donné à Québec sous notre seing, le sceau de nos armes et contreseing de notre Secrétaire le premier mai mil-huit-cent-vingt-quatre.

(Signé) ✠ J. O. EV. DE QUEBEC.

Et plus bas

L. S.

PAR MONSEIGNEUR,

(Signé) N. C. FORTIER, D. Secrétaire.

Collationné à la Minute restée aux Archives de l'Evêché.

N. C. Fortier D. Secrétaire

JOHN DEWEY

...

...

...

...

...

...

...

...

...

...

...

CALENDARIUM ROMANUM AD USUM DIOECESIS QUEBECENSIS.
TABULA PASCHALIS.

Ann. Dom.	Litt. Dom.	Aur. Num.	Epact.	Septuagema.	Dies Ciner.	Pascha.	Ascensio.	Pentecostes.	Corpus Christi.	Indictio.	Dom. post P.	1. Domin. Adventus.
1825	b	2	xj	30 jan.	16 feb.	3 apr.	12 mai.	22 mai.	2 jun.	13	26	27 nov.
1826	a	3	xxij	22 jan.	8 feb.	26 mar.	4 mai.	14 mai.	25 mai.	14	28	3 dec.
1827	g	4	ij	11 feb.	28 feb.	15 apr.	24 mai.	3 jun.	14 jun.	15	25	2 dec.
1828	f e	5	xiv	3 feb.	20 feb.	6 apr.	15 mai.	25 mai.	5 jun.	1	26	30 nov.
1829	d	6	xxv	15 feb.	4 mar.	19 apr.	28 mai.	7 jun.	18 jun.	2	24	29 nov.
1830	c	7	vj	7 feb.	24 feb.	11 apr.	20 mai.	30 mai.	10 jun.	3	25	28 nov.
1831	b	8	xvij	30 jan.	16 feb.	3 apr.	12 mai.	22 mai.	2 jun.	4	26	27 nov.
1832	a g	9	xxvij	19 feb.	7 mar.	22 apr.	31 mai.	10 jun.	21 jun.	5	24	2 dec.
1833	f	10	ix	3 feb.	20 feb.	7 apr.	16 mai.	26 mai.	6 jun.	6	26	1 dec.
1834	e	11	xx	26 jan.	12 feb.	30 mar.	8 mai.	18 mai.	29 mai.	7	27	30 nov.
1835	d	12	j	15 feb.	4 mar.	19 apr.	28 mai.	7 jun.	18 jun.	8	24	29 nov.
1836	c b	13	xij	31 jan.	17 feb.	3 apr.	12 mai.	22 mai.	2 jun.	9	26	27 nov.
1837	a	14	xxij	22 jan.	8 feb.	26 mar.	4 mai.	14 mai.	25 mai.	10	28	3 dec.
1838	g f	15	iv	11 feb.	28 feb.	15 apr.	24 mai.	3 jun.	14 jun.	11	25	2 dec.
1839	f	16	xv	27 jan.	13 feb.	31 mar.	9 mai.	19 mai.	30 mai.	12	27	1 dec.
1840	e d	17	xxvj	16 feb.	4 mar.	19 apr.	28 mai.	7 jun.	18 jun.	13	24	29 nov.
1841	c	18	vij	7 feb.	24 feb.	11 apr.	20 mai.	30 mai.	10 jun.	14	25	28 nov.
1842	b	19	xxvij	23 jan.	9 feb.	27 mar.	5 mai.	15 mai.	26 mai.	15	27	27 nov.
1843	a	1	*	12 feb.	1 mar.	16 apr.	25 mai.	4 jun.	15 jun.	1	25	3 dec.
1844	g f	2	xj	4 feb.	21 feb.	7 apr.	16 mai.	26 mai.	6 jun.	2	26	1 dec.
1845	e	3	xxij	19 jan.	5 feb.	23 mar.	1 mai.	11 mai.	22 mai.	3	28	30 nov.
1846	d	4	ij	8 feb.	25 feb.	12 apr.	21 mai.	31 mai.	11 jun.	4	25	29 nov.
1847	c	5	xiv	31 jan.	17 feb.	4 apr.	13 mai.	23 mai.	3 jun.	5	26	28 nov.
1848	b a	6	xxv	20 feb.	8 mar.	23 apr.	1 jun.	11 jun.	22 jun.	6	24	3 dec.
1849	g	7	vj	4 feb.	21 feb.	8 apr.	17 mai.	27 mai.	7 jun.	7	26	2 dec.
1850	f	8	xvij	27 jan.	13 feb.	31 mar.	9 mai.	19 mai.	30 mai.	8	27	1 dec.
1851	e	9	xxvij	16 feb.	5 mar.	20 apr.	29 mai.	8 jun.	19 jun.	9	24	30 nov.
1852	d c	10	ix	8 feb.	25 feb.	11 apr.	20 mai.	30 mai.	10 jun.	10	25	28 nov.
1853	b	11	xx	23 jan.	9 feb.	27 mar.	5 mai.	15 mai.	26 mai.	11	27	27 nov.
1854	a	12	j	12 feb.	1 mar.	16 apr.	25 mai.	4 jun.	15 jun.	12	25	3 dec.
1855	g	13	xij	4 feb.	21 feb.	8 apr.	17 mai.	27 mai.	7 jun.	13	26	2 dec.
1856	f e	14	xxij	20 jan.	6 feb.	23 mar.	1 mai.	11 mai.	22 mai.	14	24	30 nov.
1857	d	15	iv	8 feb.	25 feb.	12 apr.	21 mai.	31 mai.	11 jun.	15	25	29 nov.
1858	c	16	xv	31 jan.	17 feb.	4 apr.	13 mai.	23 mai.	3 jun.	1	26	28 nov.
1859	b	17	xxvj	20 feb.	9 mar.	24 apr.	2 jun.	12 jun.	23 jun.	2	24	27 nov.
1860	a g	18	vij	5 feb.	22 feb.	8 apr.	17 mai.	27 mai.	7 jun.	3	26	2 dec.
1861	f	19	xvij	27 jan.	13 feb.	31 mar.	9 mai.	19 mai.	30 mai.	4	27	1 dec.
1862	e	1	*	16 feb.	5 mar.	20 apr.	29 mai.	8 jun.	19 jun.	5	24	30 nov.
1863	d	2	xj	1 feb.	18 feb.	5 apr.	14 mai.	24 mai.	4 jun.	6	26	29 nov.
1864	c b	3	xxij	24 jan.	10 feb.	27 mar.	5 mai.	15 mai.	26 mai.	7	27	27 nov.

TABULA PASCHALIS.

Ann. Dom.	Litt. Dom.	Aur. Num.	Epact.	Septuagema.	Dies Ciner.	Pascha.	Ascensio.	Pentecostes.	Corpus Christi.	Indictio.	Dom. post P.	1. Dom. Adventa.
1865	a	4	ij	12 feb.	1 mar.	16 apr.	25 mai.	4 jun.	15 jun.	8	25	3 dec.
1866	g	5	xiv	23 jan.	14 feb.	1 apr.	10 mai.	20 mai.	31 mai.	9	27	2 dec.
1867	f	6	xxv	17 feb.	6 mar.	21 apr.	30 mai.	9 jun.	20 jun.	10	24	1 dec.
1868	e	7	vj	9 feb.	26 feb.	12 apr.	21 mai.	31 mai.	11 jun.	11	25	29 nov.
1869	d	8	xvij	24 jan.	10 feb.	28 mar.	6 mai.	16 mai.	27 mai.	12	27	28 nov.
1870	b	9	xxvij	13 feb.	2 mar.	17 apr.	26 mai.	5 jun.	16 jun.	13	24	27 nov.
1871	a	10	ix	5 feb.	22 feb.	9 apr.	18 mai.	28 mai.	8 jun.	14	26	3 dec.
1872	g	11	xx	28 jan.	14 feb.	31 mar.	9 mai.	19 mai.	30 mai.	15	27	1 dec.
1873	f	12	xxi	9 feb.	26 feb.	13 apr.	22 mai.	1 jun.	12 jun.	1	25	30 nov.
1874	e	13	j	1 feb.	18 feb.	5 apr.	14 mai.	24 mai.	4 jun.	2	26	29 nov.
1875	d	14	xij	24 jan.	10 feb.	28 mar.	6 mai.	16 mai.	27 mai.	3	27	28 nov.
1876	c	15	xxiiij	13 feb.	2 mar.	16 apr.	25 mai.	4 jun.	15 jun.	4	25	3 dec.
1877	b	16	iv	28 jan.	14 feb.	1 apr.	10 mai.	20 mai.	31 mai.	5	27	2 dec.
1878	a	17	xv	17 feb.	6 mar.	21 apr.	30 mai.	9 jun.	20 jun.	6	24	1 dec.
1879	g	18	xxvj	9 feb.	26 feb.	13 apr.	22 mai.	1 jun.	12 jun.	7	25	30 nov.
1880	f	19	vij	25 jan.	11 feb.	18 mar.	6 mai.	16 mai.	27 mai.	8	27	28 nov.
1881	e	1	xviiij	13 feb.	2 mar.	17 apr.	26 mai.	5 jun.	16 jun.	9	24	27 nov.
1882	d	2	*	5 feb.	22 feb.	9 apr.	18 mai.	28 mai.	8 jun.	10	26	3 dec.
1883	c	3	xj	21 jan.	7 feb.	25 mar.	3 mai.	13 mai.	24 mai.	11	28	2 dec.
1884	b	4	xxij	10 feb.	27 feb.	13 apr.	23 mai.	1 jun.	12 jun.	12	25	30 nov.
1885	a	5	ij	1 feb.	18 feb.	5 apr.	14 mai.	24 mai.	4 jun.	13	26	29 nov.
1886	g	6	xiv	21 feb.	10 mar.	25 apr.	3 jun.	13 jun.	24 jun.	14	24	28 nov.
1887	f	7	xxv	6 feb.	23 feb.	10 apr.	19 mai.	29 mai.	9 jun.	15	25	27 nov.
1888	e	8	vj	29 jan.	15 feb.	1 apr.	10 mai.	20 mai.	31 mai.	1	27	2 dec.
1889	d	9	xvij	17 feb.	6 mar.	21 apr.	30 mai.	9 jun.	20 jun.	2	24	1 dec.
1890	c	10	xviiij	2 feb.	19 feb.	6 apr.	15 mai.	25 mai.	5 jun.	3	26	30 nov.
1891	b	11	ix	25 jan.	11 feb.	29 mar.	7 mai.	17 mai.	28 mai.	4	27	29 nov.
1892	a	12	xx	14 feb.	3 mar.	17 apr.	26 mai.	5 jun.	16 jun.	5	24	27 nov.
1893	g	13	j	29 jan.	15 feb.	2 apr.	11 mai.	21 mai.	1 jun.	6	27	3 dec.
1894	f	14	xij	21 jan.	7 feb.	25 mar.	3 mai.	13 mai.	24 mai.	7	28	2 dec.
1895	e	15	xxiiij	10 feb.	27 feb.	14 apr.	23 mai.	2 jun.	13 jun.	8	25	1 dec.
1896	d	16	iv	2 feb.	19 feb.	5 apr.	14 mai.	24 mai.	4 jun.	9	26	29 nov.
1897	c	17	xv	14 feb.	3 mar.	18 apr.	27 mai.	6 jun.	17 jun.	10	24	28 nov.
1898	b	18	xxvj	6 feb.	23 feb.	10 apr.	19 mai.	29 mai.	9 jun.	11	25	27 nov.
1899	a	19	vij	29 jan.	15 feb.	2 apr.	11 mai.	21 mai.	1 jun.	12	27	3 dec.
1900	g	1	xviiij	11 feb.	28 feb.	15 apr.	24 mai.	3 jun.	14 jun.	13	25	2 dec.
1901	f	2	ix	3 feb.	20 feb.	7 apr.	16 mai.	26 mai.	6 jun.	14	26	1 dec.
1902	e	3	x	26 jan.	12 feb.	30 mar.	8 mai.	18 mai.	29 mai.	15	25	30 nov.
1903	d	4	xxj	8 feb.	25 feb.	12 apr.	21 mai.	31 mai.	11 jun.	1	27	29 nov.
1904	c	5	ij	31 jan.	17 feb.	3 apr.	12 mai.	22 mai.	2 jun.	2	26	27 nov.

omnia.
 nta.
 dec.
 dec.
 dec.
 nov.
 nov.
 nov.
 dec.
 dec.
 0 nov.
 9 nov.
 8 nov.
 3 dec.
 2 dec.
 1 dec.
 30 nov.
 28 nov.
 27 nov.
 3 dec.
 2 dec.
 30 nov.
 29 nov.
 28 nov.
 27 nov.
 2 dec.
 1 dec.
 30 nov.
 29 nov.
 27 nov.
 4 27 nov.
 7 3 dec.
 8 2 dec.
 25 1 dec.
 26 29 nov.
 24 28 nov.
 25 27 nov.
 27 3 dec.
 25 2 dec.
 26 1 dec.
 27 30 nov.
 25 29 nov.
 26 27 nov.

JANUARIUS.

Cyclus Epactarum.	Litteræ Dominicales.	Kalendæ.	Dies Mensis.	
*	A		1	DOMINICA II. post Epiphaniam, <i>FESTUM SS. NOMINIS JESU</i> , duplex II. Classis cum <i>commem. Dominicæ.</i>
xxix	b	iv	2	CIRCUMCISIO DOMINI, duplex II. Classis.
xxviiij	c	iiij	3	Octava S. Stephani, <i>dupl. cum commemor. Octavarum.</i>
xxviij	d	<i>Prid</i>	4	Octava S. Joannis, <i>dupl. cum comm. Oct. SS. Innocentium.</i>
xxvj	e	<i>Non.</i>	5	Octava SS. Innocentium, <i>dupl.</i>
25. xxv	f	viiij	6	Vigilia Epiphaniæ, <i>semid. cum comm. S. Thelesphori P. & M.</i>
xxiv	g	vij	7	EPIPHANIA DOMINI, duplex primæ Classis.
xxiiij	A	vj	8	De Oct. Epiphaniæ, <i>semid.</i>
xxij	b	v	9	} De Oct. <i>semid.</i>
xxj	c	iv	10	
xx	d	iiij	11	De Oct. <i>semid. cum commemor. S. Hygini, Papæ & M.</i>
xix	e	<i>Prid</i>	12	De Oct. <i>semid.</i>
xviiij	f	<i>Idib.</i>	13	Octava Epiphaniæ, <i>duplex.</i>
xvij	g	xix	14	Hilarii Episcopi & Conf. <i>semid. cum comm. S. Felicis Pr. & M.</i>
xvj	A	xviiij	15	Pauli, primi Eremitæ, <i>dupl. cum comm. S. Mauri Abbatis.</i>
xv	b	xvij	16	Marcelli I. Papæ & Martyris, <i>semid.</i>
xiv	c	xvj	17	Antonii Abbatis, <i>duplex.</i>
xiiij	d	xv	18	Cathedra S. Petri Romæ, <i>dupl. majus, cum comm. S. Priscæ V. & M.</i>
xij	e	xiv	19	Canuti Martyris, <i>semid. ad libitum, cum comm. SS. Marii, & Sociorum, Martyr.</i>
xj	f	xiiij	20	Fabiani & Sebastiani Martyrum, <i>duplex.</i>
x	g	xij	21	Agnæ Virginis & Martyris, <i>duplex.</i>
ix	A	xj	22	Vincentii & Anastasii Martyrum, <i>duplex.</i>
viiij	b	x	23	Raymundi de Pennafort Conf. <i>semid. cum comm. S. Emerentianæ V. & M.</i>
vij	c	ix	24	Timothei Episcopi & Martyris, <i>semiduplex.</i>
vj	d	viiij	25	Conversio S. Pauli Apostoli, <i>duplex majus.</i>
v	e	vij	26	Polycarpi Episcopi & Martyris, <i>semid.</i>
iv	f	vj	27	Joannis Chrysostomi Episcopi & Confessoris, <i>duplex.</i>
iiij	g	v	28	Agnæ Secundo, <i>simplex.</i>
ij	A	iv	29	Francisci Salesii Episcopi & Confessoris, <i>duplex.</i>
j	b	iiij	30	Martinæ Virginis & Martyris, <i>semiduplex.</i>
*	c	<i>Prid</i>	31	Petri Nolasco. Confessoris, <i>duplex.</i>

FEBRUARIUS.

Cyclus Epactarum.	Littere Dominicales.	Kalende.	Dies Mensis.	
xxix	d		1	Ignatii Episcopi & Martyris, <i>semiduplex</i> .
xxviii	e	iv	2	PURIFICATIO B. MARIE VIRGINIS, duplex II. Classis.
xxvii	f	iii	3	Blasii Episcopi, & Martyris, <i>simplex</i> .
xxvi	g	<i>Prid</i>	4	Andræ Corsini Episcopi & Confessoris, <i>duplex</i> .
xxv	A	<i>Non.</i>	5	Agathæ Virginis & Martyris, <i>duplex</i> .
xxiv	b	viii	6	Dorotheæ Virginis & Martyris, <i>simplex</i> .
xxiii	c	vii	7	Romualdi Abbatis, <i>duplex</i> .
xxii	d	vi	8	Joannis de Mathâ Confessoris, <i>duplex</i> .
xxi	e	v	9	Apolloniæ Virginis & Martyris, <i>simplex</i> .
xx	f	iiii	10	Scholasticæ Virginis, <i>duplex</i> .
xix	g	iii	11	
xviii	A	<i>Prid</i>	12	
xvii	b	<i>Idib.</i>	13	
xvi	c	xv	14	Valentini Presbyteri & Martyris, <i>simplex</i> .
xv	d	xv	15	Faustini, & Jovitæ, Martyrum, <i>simplex</i> .
xiv	e	xiv	16	
xiii	f	xiii	17	
xii	g	xii	18	Simeonis Episcopi, & Martyris, <i>simplex</i> .
xi	A	xi	19	
x	b	x	20	
ix	c	ix	21	
viii	d	viii	22	Cathedra S. Petri Antiochæ, duplex majus.
vii	e	vii	23	Vigilia S. Mathiæ.
vi	f	vi	24	MATHIÆ APOSTOLI, duplex II. Classis.
v	g	v	25	
iiii	A	iiii	26	
iii	b	iii	27	
ii	c	<i>Prid</i>	28	
				<i>In Anno Bissextili.</i>
vj	f	vj	24	Vigilia.
v	g	v	25	MATHIÆ APOSTOLI, duplex II. Classis.
iiii	A	iiii	26	
iii	b	iii	27	
ii	c	ii	28	
j		<i>Prid</i>	29	

MARTIUS.

Cyclos Epactarum.	Litteræ Dominicales.	Kalendæ.	Dies Mensis.	
*	d		1	
xxix	e	vj	2	
xxviii	f	v	3	
xxvii	g	iv	4	Casimiri Confessoris, <i>semid. commen.</i> S. Lucii Pap. & Mart.
xxvj	A	iiij	5	
25. xxv	b	<i>Prid</i>	6	
xxiv	c	<i>Non.</i>	7	Thomæ de Aquino Conf. & Eccl. Doct. <i>duplex, comm.</i> SS. Perpetuæ & Felicitatis Mart.
xxiii	d	viiij	8	Joannis de Deo Conf. <i>duplex.</i>
xxii	e	vij	9	Franciscæ Vid. Romanæ, <i>duplex.</i>
xxj	f	vj	10	Quadragesima Martyrum, <i>semiduplex.</i>
xx	g	v	11	
xix	A	iv	12	Gregorii I. Papæ Conf. & Eccl. Doct. <i>duplex.</i>
xviii	b	iiij	13	
xvii	c	<i>Prid</i>	14	
xvj	d	<i>Idib.</i>	15	
xv	e	xvij	16	
xiv	f	xvj	17	Patritii Episcopi & Confessoris, <i>semid.</i>
xiii	g	xv	18	
xij	A	xiv	19	JOSEPHI Sponsi B. Mariæ, Conf. primi Diœcesis Patroni, <i>duplex</i> I Classis.
xj	b	xiiij	20	
x	c	xij	21	Benedicti Abbatis, <i>duplex.</i>
ix	d	xj	22	
viii	e	x	23	
vij	f	ix	24	
vj	g	viiij	25	ANNUNCIATIO B. V. MARIE, <i>duplex</i> II. Classis.
v	A	vij	26	
iv	b	vj	27	Feria VI. post Dominicam de Passione, Festum septem dolo- rem seu de compassione B. M. V. <i>duplex majus.</i>
iiij	c	v	28	
iiij	d	iiii	29	
j	e	iiij	30	
*	f	<i>Prid</i>	31	

APRILIS.

Cyclos Epactarum.	Litteræ Dominicales.	Kalendæ.	Dies Mensis.	
xxix	g		1	
xxviii	A	iv	2	Francisci de Paulâ Confessoris, <i>duplex.</i>
xxvii	b	iiij	3	
25. xxvj	c	<i>Prid</i>	4	Isidori Episcopi, Conf. & Doct. <i>duplex.</i>
xxv. xxiv	d	<i>Non.</i>	5	Vincentii Ferrerii Confessoris, <i>duplex.</i>
xxiii	e	viiij	6	
xxii	f	vii	7	
xxj	g	vj	8	
xx	A	v	9	
xix	b	iv	10	
xviii	c	iiij	11	Leonis I. Papæ & Confessoris, <i>duplex.</i>
xvii	d	<i>Prid</i>	12	
xvj	e	<i>Idib.</i>	13	Hermenegildi Regis Martyris, <i>semid.</i>
xv	f	xviiij	14	Tiburtii, Valeriani & Maximi Martyrum, <i>semid.</i>
xiv	g	xvii	15	
xiii	A	xvj	16	
xij	b	xv	17	Aniceti Papæ & Martyris, <i>simplex.</i>
xj	c	xiv	18	
x	d	xiiij	19	
ix	e	xiiij	20	
viii	f	xj	21	Anselmi Episcopi, Conf. & Doct. <i>duplex.</i>
vij	g	x	22	Soteris & Caii Pontificum & Martyrum, <i>semid.</i>
vj	A	ix	23	Georgii Martyris, <i>semid.</i>
v	b	viiij	24	Fidelis à Sigmaringâ, Martyris, <i>duplex.</i>
iv	c	vii	25	MARCI Evangelistæ dupl. II. Classis.
iiij	d	vj	26	Cleti & Marcellini Pontif. & Mart. <i>semid.</i>
ij	e	v	27	
j	f	iv	28	Vitalis Martyris, <i>simplex.</i>
*	g	iiij	29	Petri Martyris, <i>duplex.</i>
xxix	A	<i>Prid</i>	30	Catharinæ Senensis Virginis, <i>duplex.</i> <i>Dominica III. post Pascha, Festum S.S. FAMILIÆ JESU, MARIE, JOSEPH, duplex II. Classis.</i>

MAIUS.

Cyclos Epactarum.	Litteræ Dominicales.	Kalendæ.	Dies Mensib.	
xxvij	b		1	PHILIPPI & JACOBI Apostolorum, <i>duplex</i> , II. Classis.
xxvij	c	vj	2	Athanasii Episcopi & Confessoris, <i>duplex</i> .
xxvj	d	v	3	INVENTIO S. CRUCIS, <i>duplex</i> II. Classis, <i>comm.</i> SS. Alexandri & sociorum Martyrum.
25. xxv	e	iv	4	Monicæ Viduæ, <i>duplex</i> .
xxiv	f	iiij	5	Pii V. Papæ & Confessoris, <i>duplex</i> .
xxiiij	g	<i>Prid</i>	6	Joannis ante Portam Latinam, <i>duplex majus</i> .
xxij	A	<i>Non.</i>	7	Stanislai Episcopi & Martyris, <i>duplex</i> .
xxj	b	viiij	8	Apparitio S. Michaelis Archangeli, <i>duplex majus</i> .
xx	c	vij	9	Gregorii Nazianzeni Episcopi & Confessoris, <i>duplex</i> .
xix	d	vj	10	Antonini Episc. & Conf. <i>semid. cum commem.</i> SS. Gordiani et Epimachi Martyrum.
xvij	e	v	11	
xvij	f	iv	12	Nerei, Achillæi, Domitillæ Virg. atque Pancratii Mart. <i>semid.</i>
xvj	g	iiij	13	
xv	A	<i>Prid</i>	14	Bonifacii Martyris, <i>simplex</i> .
xiv	b	<i>Idib.</i>	15	
xiiij	c	xvij	16	Ubaldi Episcopi & Confessoris, <i>semid.</i>
xij	d	xvj	17	Paschalis Baylon, Confessoris, <i>duplex</i> .
xj	e	xv	18	Venantii Martyris, <i>duplex</i> .
x	f	xiv	19	Petri Cœlestini Papæ & Conf. <i>dupl. comm.</i> S. Pudentianæ Virg.
ix	g	xiiij	20	Bernardini Senensis Confessoris, <i>semid.</i>
vij	A	xij	21	
vij	b	xj	22	
vj	c	x	23	
v	d	ix	24	
iv	e	viiij	25	Gregorii VII. Papæ & Conf. <i>dupl. comm.</i> S. Urbani Pap. & M.
iiij	f	vij	26	Philippi Nerei Conf. <i>dupl. comm.</i> S. Eleutherii Pap. & Mart.
ij	g	vj	27	Magdalenæ de Pazzis Virg. <i>semid. comm.</i> S. Joannis Pap. & M.
j	A	v	28	
.	b	iv	29	
xxix	c	iiij	30	Felicis I. Papæ & Martyris, <i>simplex</i> .
xxviiij	d	<i>Prid</i>	31	Petronillæ Virginis, <i>simplex</i> .

JUNIUS.

Cyclus Epactarum.	Littere Dominicales.	Kalende.	Dies Mensis.	
xxvij	e		1	
xxvj	f	iv	2	Marcellini Petri & Erasmi Martyrum, <i>simplex.</i>
25.xxv	g	iiij	3	
xxiiii	A	<i>Prid</i>	4	
xxiii	b	<i>Non.</i>	5	
xxij	c	viiij	6	Norberti Episcopi & Confessoris, <i>duplex.</i>
xx	d	vij	7	
xix	e	vj	8	
xviii	f	v	9	Primi & Feliciani Martyrum, <i>simplex.</i>
xvii	g	iiii	10	Margaritæ Reg. Scotiæ, <i>semid.</i>
xvi	A	iiij	11	Barnabæ Apostoli, <i>dupl. maj.</i>
xv	b	<i>Prid</i>	12	Joannis à S. Facundo, <i>dupl. commem. SS. Basilidis, Cytini, Naboris & Nazarii Martyrum.</i>
xiiii	c	<i>Idib.</i>	13	Antonii de Padua Confessoris, <i>duplex.</i>
xiii	d	xviiij	14	Basilii Magni Episcopi & Confessoris, <i>duplex.</i>
xii	e	xviij	15	Viti, Modesti atque Crescentiæ Martyrum, <i>simplex.</i>
xi	f	xvj	16	
x	g	xv	17	
ix	A	xiiii	18	Marci & Marcelliani Martyrum, <i>simplex.</i>
viii	b	xiii	19	Julianæ de Falconeris Virginis, <i>duplex, commem. SS. Gervasii & Protasii Martyrum.</i>
vii	c	xij	20	Silverii Papæ & Martyris, <i>simplex.</i>
vi	d	xj	21	
v	e	x	22	Paulini Episcopi & Confessoris, <i>simplex.</i>
iiii	f	ix	23	Vigilia.
iii	g	viii	24	NATIVITAS S. JOANNIS BAPTISTÆ, <i>dupl. I. Classis.</i>
ii	A	vij	25	Gulielmi Abbatis, <i>dupl. cum commem. Oct. Nativit.</i>
i	b	vj	26	Joannis & Pauli Mart. <i>dupl. cum commem. Oct. Nativit.</i>
*	c	v	27	De Octavâ Nativitatis, <i>semid.</i>
xxix	d	iiii	28	Leonis II. Pap. & Conf. <i>semid. comm. Oct. Nativit. & Vigilia.</i>
xxviii	e	iiij	29	PETRI & PAULI APOSTOLORUM, <i>dupl. I. Classis.</i>
xxvii	f	<i>Prid</i>	30	Commemorat. S. Pauli Apost. <i>dupl. cum comm. Oct. Nativit.</i>

JULIUS.

Cyclus Epactarum.	Litteræ Dominicales.	Kalende.	Dies Mensis.	
				Dominicâ II. hujus mensis <i>DEDICATIO</i> Cathedralis Quebecensis & omnium hujus Diœcesis Ecclesiarum, duplex, I. Classis, cum Oct..
xxvj	g		1	Octav. Nativit. S. Joannis Baptistæ, duplex, cum commemor. Octav. Apostolorum,
25. xxv	A	vj	2	Visitatio B. M. Virg. <i>dupl. maj. cum comm. Oct. Apostolorum,</i> & SS. Processi & Martiniani MM.
xxiv	b	v	3	} De Octavâ Apostolorum, <i>semid.</i>
xxiiij	c	iv	4	
xxij	d	iiij	5	
xxj	e	<i>Prid</i>	6	Octava Apost. Petri & Pauli, <i>duplex.</i>
xx	f	<i>Non.</i>	7	
xix	g	viiij	8	Elizabeth Reginae Portugalliae, <i>semid.</i>
xviiij	A	vij	9	
xvij	b	vj	10	Septem Fratrum Mart. & SS. Rufinae ac Secundae V. & M. <i>semid.</i>
xvj	c	v	11	Pii I. Papae & Martyris, <i>simplex.</i>
xv	d	iv	12	Joan. Gualberti Abb. <i>dupl. comm. SS. Naboris & Felicis Mart.</i>
xiv	e	iiij	13	Anacleti Papae & Martyris, <i>semid.</i>
xiiij	f	<i>Prid</i>	14	Bonaventurae Episc. & Conf. ac Ecclesiae Doct. <i>duplex.</i>
xij	g	<i>Idib.</i>	15	Henrici I. Imperatoris & Confessoris, <i>semiduplex.</i>
xj	A	xvij	16	B. M. V. de Monte Carmelo, <i>duplex majus.</i>
x	b	xvj	17	Alexii Confessoris, <i>semid.</i>
ix	c	xv	18	Camilli de Lellis Conf. <i>dupl. & commem. S. Symphorosae cum</i> <i>septem filiis Martyribus.</i>
viiij	d	xiv	19	Vincentii à Paulo Confessoris, <i>duplex,</i>
vij	e	xiiij	20	Hicronymi Æmiliani Conf. <i>dupl. comm. S. Margaritae V. & M.</i>
vj	f	xij	21	Praxedis Virginis, <i>simplex.</i>
v	g	xj	22	Mariae Magdalenae, <i>duplex,</i>
iv	A	x	23	Apollinaris Episc. & M. <i>dupl. comm. S. Liberii Episc. & Conf.</i>
iiij	b	ix	24	Vigilia & <i>commem. S. Christinae Virg. & Mart.</i>
ij	c	viiij	25	JACOBI APOSTOLI, <i>dupl. II. Classis, & comm. S. Christophori M.</i>
j	d	vij	26	Annae Matris B. M. V. <i>duplex majus.</i>
*	e	vj	27	Pantaleonis Martyris, <i>simplex.</i>
xxix	f	v	28	Nazarii, Celsi, Victoris Pap. M. ac Innocentii P. & Conf. <i>semid.</i>
xxviiij	g	iv	29	Marthae Virg. <i>semid. comm. SS. Felicis Pap. Simplicii & c. Mart.</i>
xxvij	A	iiij	30	Abdon & Sennen Martyrum, <i>simplex.</i>
xxvj	b	<i>Prid</i>	31	Ignatii Confessoris, <i>duplex.</i>

ytini.

ervasiu

ivit.

Vigilia.

Nativit.

AUGUSTUS

Cyclos Epectarum.	Litteræ Dominicales.	Kalendæ.	Dies Mensis.	
xxv.xxiv	c		1	Petri ad Vincula, <i>dupl. maj. comm.</i> SS. Machabæorum Mart.
xxiij	d	iv	2	Stephani Papæ & Martyris, <i>simplex.</i>
xxij	e	iiij	3	Inventio S. Stephani Protomart, <i>semid.</i>
xxj	f	<i>Prid</i>	4	Dominici Confessoris, <i>duplex.</i>
xx	g	<i>Non.</i>	5	Dedicatio S. Mariæ ad Nives, <i>dupl. maj.</i>
xix	A	viiij	6	Transfiguratio Domini N. J. C. <i>dupl. maj. cum commem.</i> SS. Xysti II. Pap. & Soc. Mart.
xviiij	b	vij	7	Cajetani Conf. <i>dupl. cum comm.</i> S. Donati Episc. & Mart.
xvij	c	vj	8	Cyriaci, Largi & Smaragdi Mart. <i>semid.</i>
xvj	d	v	9	Vigilia & <i>commem.</i> S. Romani Mart. <i>simplex.</i>
xv	e	iiii	10	LAURENTII Martyris <i>dupl. II. Classis.</i>
xiv	f	iiij	11	De Oct. S. Laurentii, <i>semi. & comm.</i> SS. Tiburtii & Susannæ M.
xiiij	g	<i>Prid</i>	12	Claræ Virginis, <i>dupl. cum comm.</i> Oct. S. Laurentii.
xij	A	<i>Idib.</i>	13	De Oct. & <i>comm.</i> SS. Hippolyti & Cassiani Mart.
xj	b	xix	14	De Oct. <i>cum commem.</i> Vigiliæ, & S. Eusebii Conf.
x	c	xviiij	15	ASSUMPTIO B. MARIE VIRGINIS, <i>dupl. II. Classis.</i> Domin. infrâ hanc Oct. <i>Joachim Conf.</i> <i>dupl. maj. cum comm.</i> Domin. occur. & Octavarum. <i>Missa principalis & Vesp. so-</i> <i>lemnes sicut in Festo Assumptionis.</i>
ix	d	xvij	16	Hyacinthi Conf <i>dupl. & comm.</i> Octav. Assump. & S. Laurentii.
viiij	e	xvj	17	Octava S. Laurentii, <i>duplex & commem.</i> Oct. Assump.
vij	f	xv	18	De Oct. Assumpt. <i>semid & commem.</i> S. Agapiti Mart.
vj	g	xiv	19	De Octavâ, <i>semiduplex.</i>
v	A	xiiij	20	Bernardi Abb. <i>duplex, cum commem.</i> Oct. Assumpt.
iv	b	xij	21	Joannæ Francisæ Freinot de Chantal Vid. <i>dupl. cum comm.</i> Oct. Assumpt.
iiij	c	xj	22	Oct. Assumpt. B. M. V. <i>comm.</i> SS. Timothei, Hippolyti & M.
ij	d	x	23	Philippi Benitti Conf. <i>dupl. cum commem.</i> Vigiliæ.
j	e	ix	24	BARTHOLOMÆI APOST. <i>dupl. II. Classis.</i>
*	f	viiij	25	Ludovici Regis Conf. secundi Patroni Eccl. Cathedralis <i>dupl.</i>
xxix	g	vij	26	Zephyrini Papæ & Martyris, <i>simplex.</i>
xxviiij	A	vj	27	Josephi Calasancii Confessoris, <i>duplex.</i> [Mart.
xxviiij	b	v	28	Augustini Ep. & Conf. & Eccl. Doct. <i>dupl. comm.</i> S. Hermetis,
xxvj	c	iiii	29	Decollatio S. Joannis Baptistæ, <i>dupl. maj. comm.</i> S. Sabinæ M.
25.xxv	d	iiij	30	Rosæ Virg. Limanæ, <i>dupl. comm.</i> SS. Felicis & Adaucti, Mart.
xxiv	e	<i>Prid</i>	31	Raymundi Nonnati Confessoris, <i>duplex.</i>

SEPTEMBER.

Cyclos Epactarum.	Litteræ Dominicales.	Kalendæ.	Dies Mensis.	
xxiij	f		1	Ægidii Abbatis, <i>simplex, cum commem.</i> 12 Fratrum Mart.
xxij	g	iv	2	Stephani Hungariæ Regis Conf. <i>semid.</i>
xxj	A	iiij	3	
xx	b	<i>Prid</i>	4	
xix	c	<i>Non.</i>	5	Laurentii Justiniani Episc. & Conf. <i>semid.</i>
xviiij	d	viiij	6	
xvij	e	vij	7	
xvj	f	vj	8	NATIVITAS B. M. V. dupl. II. Classis, <i>comm.</i> S. Adriani Mart. (<i>Dominicâ infra Oct. Nativ. B. M. V. Festum SS. Nominis B. M. V. duplex majus, cum commem. Dominicæ.</i>)
xv	g	v	9	De Oct. Nativ. <i>semid. cum commem.</i> S. Gorgonii Mart.
xiv	A	iv	10	Nicolai de Tolentino Conf. <i>dupl. cum comm.</i> Oct. Nativ.
xiiij	b	iiij	11	De Oct. <i>semid. & comm.</i> SS. Proti & Hyacinthi Mart.
xij	c	<i>Prid</i>	12	De Oct. <i>semid.</i>
xj	d	<i>Idib.</i>	13	De Oct. <i>semid.</i>
x	e	xviiij	14	Exaltatio S. Crucis, <i>dupl. maj & comm.</i> Oct. Nativ.
ix	f	xvij	15	Oct. Nativ. B. M. V. <i>dupl. cum comm.</i> S. Nicomedis Mart.
viiij	g	xvj	16	Cornelii & Cypriani Pont. & M. <i>semid. & comm.</i> SS. Euphemie & Sociorum Mart.
vij	A	xv	17	Impressio Sacr. Stigmatum, S. Francisci, <i>duplex.</i>
vj	b	xiv	18	Josephi à Cupertino Conf. <i>duplex.</i>
v	c	xiiij	19	Januarii Episcopi & Sociorum Mart. <i>duplex.</i>
iv	d	xij	20	Eustachii & Soc. Mart. <i>dupl. cum commem.</i> Vigiliæ.
iiij	e	xj	21	MATTHÆI APOSTOLI & EVANG, <i>duplex</i> II. Classis.
ij	f	x	22	Thomæ de Villanovâ Episcopi & Conf. <i>semid. cum comm.</i> SS. Mauritii & Sociorum MM.
j	g	ix	23	Lini Pap. & Mart. <i>semid. cum comm.</i> S. Theclæ V. & M.
*	A	viiij	24	B. Mariæ V. de Mercede Redempt. Captivorum, <i>dupl. maj.</i>
xxix	b	vij	25	
xxviiij	c	vj	26	Cypriani & Justinæ MM. <i>simplex.</i>
xxvij	d	v	27	Cosmæ & Damiani Mart. <i>semid.</i>
25.xxvj	e	iv	28	Wenceslai Mart. <i>semid.</i>
xxv.xxiv	f	iiij	29	DEDICATIO S. MICHAELIS ARCHANGELI, <i>duplex</i> , II. Classis.
xxiiij	g	<i>Prid</i>	30	Hieronymi Presb. Conf. & Ecclesiæ Doct. <i>duplex.</i>

OCTOBER.

Cyclus Epactarum.	Littere Dominicales.	Kalendæ.	Dies Mensis.	
				Domin. quæ vel occurrit in Calendis, vel prima est post Calendas Octobris, Solemnitas SS. Rosarii B. M. V. <i>duplex majus</i> , & <i>commem.</i> Domin. occurrentis.
xxij	A		1	Remigii Episcopi & Confessoris, <i>duplex</i> .
xxj	b	vj	2	SS. Angelorum Custodum, <i>duplex</i> .
xx	c	v	3	
xix	d	iv	4	Francisci de Assisio Confessoris, <i>duplex</i> .
xviii	e	iiij	5	Placidi & Sociorum Martyrum, <i>simplex</i> .
xvii	f	<i>Prid</i>	6	Brunonis Confessoris, <i>duplex</i> .
xvj	g	<i>Non.</i>	7	Marci Papæ & Conf. <i>simpl.</i> & <i>comm.</i> SS. Sergii & Soc. Mart.
xv	A	viiij	8	Birgittæ Viduæ, <i>duplex</i> .
xiv	b	vij	9	Dionysii, Rustici & Eleutherii Mart. <i>semid.</i>
xiii	c	vj	10	Francisci Borgiæ Confessoris, <i>semid.</i>
xij	d	v	11	
xj	e	iv	12	
x	f	iiij	13	Eduardi Confessoris, <i>semid.</i>
ix	g	<i>Prid</i>	14	Callixti I. Papæ & Martyris, <i>duplex</i> .
viii	A	<i>Idib.</i>	15	Theresiæ Virginis, <i>duplex</i> .
vii	b	xvij	16	
vj	c	xvj	17	Hedwigis Viduæ, <i>semid.</i>
v	d	xv	18	LUCY EVANGELISTÆ, <i>dupl. II. Classis.</i>
iv	e	xiv	19	Petri de Alcantarâ Confessoris, <i>duplex</i> .
iii	f	xiiij	20	Joannis Cantii Conf. <i>duplex</i> .
ij	g	xij	21	Hilarionis Abb. <i>simplex, cum comm.</i> SS. Ursulæ & Sociarum Virginum & Mart.
j	A	xj	22	(<i>Dominicâ quæ vel occurrit in die 22 hujus mensis, vel est ei</i>
*	b	x	23	<i>propinquior, Festum B. Mariæ Virginis de Victoriâ, duplex</i>
xxix	c	ix	24	<i>majus, commem. Domin. occurrentis.</i>)
xxviii	d	viiij	25	Chrysanthi & Dariae MM. <i>simplex</i> .
xxvii	e	vij	26	Evaristi Papæ & Martyris, <i>simplex</i> .
xxvj	f	vj	27	Vigilia.
xxv	g	v	28	SIMONIS & JUDÆ Apost. <i>duplex, II. Classis.</i>
xxiv	A	iv	29	
xxiii	b	iiij	30	
xxii	c	<i>Prid</i>	31	Vigilia.

2
XX

NOVEMBER.

Cyclus Epactarum.	Litteræ Dominicales.	Kalenda.	Dies Mensis.	
				Dominicâ I. post Festum Omnium Sanctorum, Missa solemniter celebratur in singulis ecclesiis parochialibus de Sancto Titulari seu Patrono, ut fusiùs explicabitur in supplemento Breviarii his adjungendo.
xxj	d.		1	FESTUM OMNIUM SANCTORUM, dupl. I. Classis.
xx	e	iv	2	Commem. Omnium Fidelium Defunctorum, dupl. & de Octavâ Omn. Sanctorum, semiduplex.
xix	f	iiij	3	De Oct. Omn. Sanctor. semiduplex. [Mart.
xviiij	g	Prid	4	Caroli Ep. Conf. dupl. cum comm. Oct. ac SS. Vitalis & Agricola
xvij	A	Non.	5	} De Octavâ, semiduplex.
xvj	b	viiij	6	
xv	c	vii	7	
xiv	d	vi	8	[torum Mart. Oct. Omnium Sanctorum, dupl. & comm. SS. Quatuor Corona-
xiiij	e	v	9	Dedic. Basilicæ Salvatoris, dupl. cum comm. S. Theodori Mart.
xij	f	iiii	10	Andreas Avellini Conf. semid. comm. SS. Tryphoni & Soc. Mart.
xj	g	iiij	11	Martini Episc. & Conf. dupl. & comm. S. Memæ Mart.
x	A	Prid	12	Martini I. Pap. & Mart semiduplex.
ix	b	Idib.	13	Didaci Confessoris, semiduplex.
viiij	c	xviiij	14	
vii	d	xvij	15	Gertrudis Virginis, duplex.
vj	e	xvj	16	
v	f	xv	17	Gregorii Thaumaturgi Episc. & Conf. semid.
iv	g	xiiii	18	Dedic. Basilicarum SS. Petri & Pauli, duplex.
iiij	A	xiiij	19	Elizabeth Reginae Hungariae Viduae, dupl. & comm. S. Pontiani Papæ & Mart.
ij	b	xij	20	Felicis Valesii Conf. duplex.
j	c	xj	21	Presentatio B. M. V duplex majus.
*	d	x	22	Cæciliae Virginis & Mart. duplex.
xxix	e	ix	23	Clementis I. Pap. & Mart. duplex. & comm. S. Felicitatis Mart.
xxviiij	f	viiij	24	Joannis à Cruce Conf dupl. cum comm. S. Chrysogoni Mart.
xxvij	g	vij	25	Catharinae Virginis & Martyris, dupl.
25. xxvj	A	vi	26	Petri Alexandrini Episcopi & Martyris, simplex.
xxv. xxiv	b	v	27	
xxiiij	c	iiii	28	
xxij	d	iiij	29	Vigilia, & comm. S. Saturnini Mart.
xxj	e	Prid	30	ANDREÆ APOSTOLI, dupl. II. Classis.

las &

t.

iarum

est ei duplex

DECEMBER.

Cyclus Episcorum.	Litteræ Dominicales.	Kalendæ.	Dies Mensis.	
xx	f		1	
xix	g	iv	2	Bibianæ Virginis & Martyris, <i>semid.</i>
xviii	A	iii	3	Francisci Xaverii Conf. secundi Diœcesis Patroni. <i>dupl. maj.</i>
xvii	b	<i>Prid</i>	4	Petri Chrysologi Episc. & Conf. <i>dupl. comm.</i> Feriæ & S. Bar- baræ Virg. & Mart.
xvj	c	<i>Non.</i>	5	Sabæ Abb. <i>simpl. commemoratio tantum.</i>
xv	d	viii	6	Nicolai Episc. & Conf. <i>dupl. commem.</i> Feriæ.
xiv	e	vii	7	Ambrosii Episc. Conf & Eccl. Doct <i>dupl. comm.</i> Feriæ.
xiii	f	vi	8	CONCEPTIO B. M. V. Prim. Titular. Ecclesiæ Cathedralis, <i>dupl. I. Classis, commem.</i> Feriæ.
xii	g	v	9	De Oct. Conceptionis, <i>semid. commem.</i> Feriæ.
xi	A	iv	10	De Oct. <i>cum comm.</i> Feriæ ac S. Melchiadis Pap. & Mart.
x	b	iii	11	Damasi Pap. & Conf. <i>semid. & comm.</i> Oct. & Feriæ.
ix	c	<i>Prid</i>	12	De Oct. & <i>commem.</i> Feriæ.
viii	d	<i>Idib.</i>	13	Luciæ Virg. & Mart. <i>dupl. cum commem.</i> Oct. & Feriæ.
vii	e	xix	14	De Oct. & <i>commem.</i> Feriæ.
vi	f	xviii	15	Oct Concept. B. M. V. <i>dupl. & comm.</i> Feriæ.
v	g	xvii	16	Eusebii Vercellensis Episc. & Mart. <i>semid. & comm.</i> Feriæ.
iv	A	xvi	17	<i>Incipiunt Antiphonæ majores.</i>
iii	b	xv	18	
ii	c	xiv	19	
i	d	xiii	20	Vigilia.
*	e	xii	21	THOMÆ APOSTOLI, <i>dupl. II. Classis.</i>
xxix	f	xi	22	
xxviii	g	x	23	
xxvii	A	ix	24	Vigilia
xxvi	b	viii	25	NATIVITATIS D. N. J. C. <i>dupl. I. Classis.</i>
25.xxv	c	vii	26	STEPHANI PROTOMARTYRIS <i>dupl. II. Classis, comm.</i> Octavarum.
xxiv	d	vi	27	JOANNIS APOST. & EVANG. <i>dupl. II. Classis, comm.</i> Octavarum.
xxiii	e	v	28	SS. <i>Innocentium MM.</i> <i>dupl. II. Classis, comm.</i> Octavarum.
xxii	f	iv	29	Thomæ Cantuariensis Episc. & Mart. <i>semid. comm.</i> Octavarum.
xxi	g	iii	30	De Domin. <i>infra Oct. vel de Oct. Nativ. semid. cum comm.</i> Oct.
xx	A	<i>Prid</i>	31	Silvestri Papæ & Conf. <i>duplex, cum comm.</i> Octavarum.

j.
ar-

alis,

2.

e.
arum,
n.
arum,
p. Oct.

