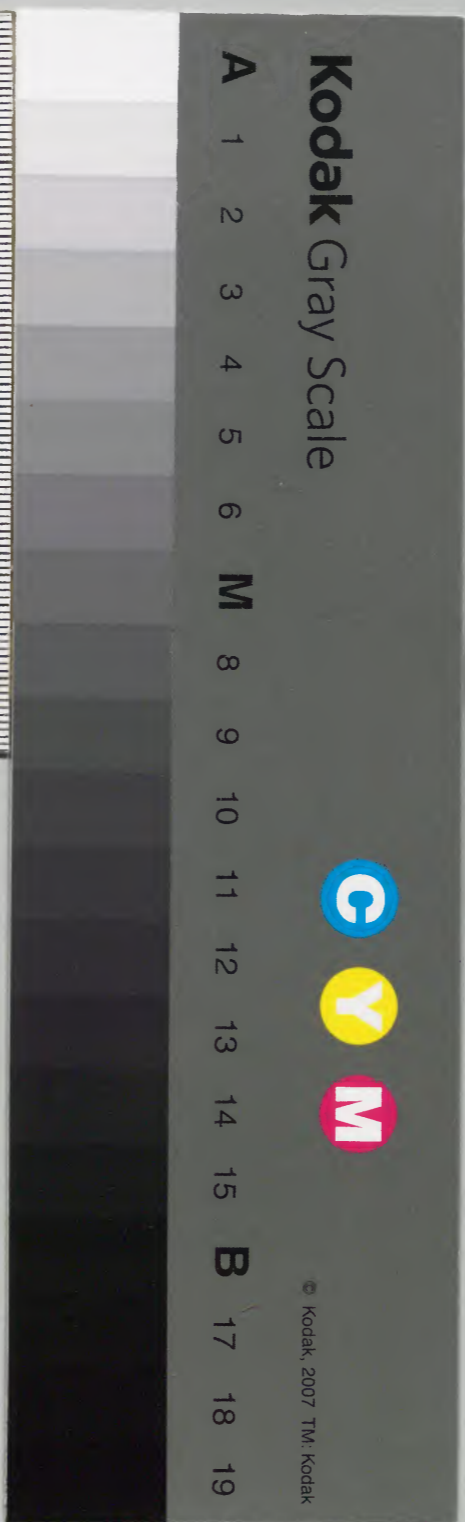


隋書

卷二十一之二十四

内閣文庫			
番號	漢	1836	
冊數	500 (236)		
函號	別	10	1



隋書卷二十一 天文志第十六

大尉揚州都督監修國史上柱國趙國公長孫無忌等奉勅撰

天文下

十輝

周禮眡祲氏掌十輝之法以觀妖祥辨吉凶一曰祲謂陰陽五色之氣祲滂相侵或曰抱珥者璫之屬如虹而短是也二曰象謂雲如氣成形象雲如赤烏夾日以飛

康熙二十五年重修

隋書卷二十一

天文志

一

二

之類是也三日鏞日旁氣刺日形如童子所佩之鏞也
四曰監謂雲氣臨在日上也五曰闇謂日月蝕或日光
暗也六曰膏謂膏膏不光明也七曰彌謂白虹彌天而
貫日也八曰序謂氣若山而在日上或曰冠珥背瑞重
疊次序在于日旁也九曰濟謂暈氣也或曰虹也詩所
謂朝濟于西者也十曰想謂氣五色有形想也青似赤
兵白喪黑憂黃熟或曰想思也赤氣爲人獸之形可思
而知其吉凶自周已降術士間出今採其著者而言之
日君乘土而王其政太平則日五色又曰或黑或青或
黃師破又曰遊氣蔽天日月失色皆是風雨之候也若

天氣清靜無諸遊氣日月不明乃爲失色或天氣下降
地氣未升厚則日紫薄則日赤若於夜則月白皆將雨
也或天氣未降地氣上升厚則日黃薄則日白若於夜
則月赤將旱且風亦爲日月暈之候雨少而多陰或天
氣已降地氣又升上下未交則日青若於夜則月綠色
將寒候也或天地氣雖交而未密則日黑若於夜則月
青將雨不雨變爲暈霧暈背虹蜺又曰沉陰日月俱無
光暈不見日夜不見星皆有雲鄣之兩敵相當陰相圖
議也日矇矇光士卒內亂日薄赤見日中烏將軍出旌
旗舉此不祥必有敗亡又曰數日俱出若闢天下兵大

戰日闕下有拔城日戴者形如直狀其上微起在日上
爲戴戴者德也國有喜也一云立日上爲戴青赤氣抱
在日上小者爲冠國有喜事青赤氣小而交於日下爲
纓青赤氣小而圓一二在日下左右者爲紐青赤氣如
小半暈狀在日下爲負負者得地爲喜又曰青赤氣長
而斜倚日傍爲戟青赤氣圓而小在日左右爲珥黃白
者有喜又曰有軍日有一珥爲喜在日西西軍戰勝在
日東東軍戰勝南北亦如之無軍而珥爲拜將又日旁
如半環向日爲抱青赤氣如月初生背日者爲背又曰
背氣青赤而曲外向爲飯象分爲反城孺者如帶孺在
日四方青赤氣長而立日旁爲直日旁有一直敵在一
旁欲自立從直所擊者勝日旁有二直三抱欲自立者
不成順抱擊者勝殺將氣形三抱在日四方爲提青赤
氣橫在日上下爲格氣如半暈在日下爲承承者臣承
君也又曰日下有黃氣三重若抱名曰承福人主有吉
喜且得地青白氣如履在日下者爲履日旁抱五重戰
順抱者勝日一抱一背爲破走抱者順氣也背者逆氣
也兩軍相當順抱擊逆者勝故曰破走日抱且兩珥一
虹貫抱抱至日順虹擊者勝日重抱內有孺順抱擊者
勝亦曰軍內有欲反者日重抱左右二珥有白虹貫抱

順抱擊勝得二將有三虹得三將日拖黃白潤澤內赤
外青天子有喜有和親來降者軍不戰敵降軍罷色青
將喜赤將兵爭白將有喪黑將死日重抱且背順抱擊
者勝得地若有罷師日重抱抱內外有瑤兩珥順抱擊
者勝破軍軍中不和不相信日旁有氣圓而周而內赤
而外青名爲暈日暈者軍營之像周環而日無厚薄敵
與軍勢齊等若無軍在外天子失御民多叛日暈有玉
色有喜不得玉色有憂

凡占兩軍相當必謹審日月暈氣知其所起留止遠近
應與不應疾遲大小厚薄長短抱背爲多少有無實虛
又亟密踈澤枯相應等者勢等近勝遠疾勝遲大勝小
厚勝薄長勝短抱勝背多勝少有勝無實勝虛又勝亟
密勝踈澤勝枯重背大破重抱爲和親抱多親者益多
背爲不和分離相去背於內者離於內背於外者離於
外也

凡占分離相去赤內青外以和相去青內赤外以惡相
去日暈明火內赤外青外人勝內青外赤內人勝內黃
外青黑內人勝外黃內青黑外人勝外白內青外人勝
內白外青內人勝內黃外青外人勝內青外黃內人勝
日暈周而東北偏厚厚爲軍福在東北戰勝西南戰敗

日暈黃白不闐兵未解青黑和解分地色黃土功動人
不安日色黑有水陰國盛日暈七日無風雨兵大作不
可起衆大敗不及日蝕日暈而明天下有兵兵罷無兵
兵起不戰日暈始起前滅而後成者後成面勝日暈有
兵在外者主人不勝日暈內赤外青羣臣親外外赤內
青羣臣親內其身身外其心日有朝夕暈是謂失地主
人必敗日暈而珥主有謀軍在外外軍有悔日暈抱珥
上將軍易日暈而珥如井幹者國亡有大兵交日暈上
西將軍易兩敵相當日暈兩珥平等俱起而色同軍勢
等色厚潤澤者賀喜日暈有直珥爲破軍貫至日爲殺

將日暈員且戴國有喜戰從戴所擊者勝得地日暈而
珥背左右如大車輞者兵起其國亡城兵滿野而城復
歸日暈暈內有珥一抱所謂圍城者在內內人則勝日
暈有重抱後有背戰順抱者勝得地有軍日暈有一抱
抱爲順貫暈內在日西西軍勝有軍日暈有一背背爲
逆在日西東軍勝餘方放此日暈而背兵起其分失城
日暈有背背爲逆有降叛者有反城在日東東有叛餘
方放此日暈背氣在暈內此爲不和分離相去其色青
外赤內節臣受王命有所之日暈上下有兩背無兵兵
起有兵兵入日暈四背在暈內名曰不和有內亂日暈

而四背如大車輞者四提設其國衆在外有反臣日暈
四提必有將出亡者日暈有四背瑯其背端盡出暈
者反從內起日暈而兩珥在外有聚雲在內與外不出
三日城圍出戰日暈有背珥直而有虹貫之者順虹擊
之大勝得地日暈有白虹貫暈至日從虹所指戰勝破
軍殺將日暈有虹貫暈不至日戰從貫所擊之勝得小
將日暈有一虹貫暈內順虹擊者勝殺將日暈二白虹
貫暈有戰客勝日重暈有四五白虹氣從內出外以此
圍城主人勝城不拔又日重暈攻城圍邑不拔日暈二
重其外清內濁不散軍會聚日暈三重有拔城日交暈
無厚薄交爭力勢均原者勝日交暈人主左右有爭者
兵在外戰日在暈上軍能交暈貫日天下有破軍死將
日交暈而爭者先衰不勝卽兩敵相向交暈至日月順
以戰勝殺將一法日在上者勝日有交者赤青如暈狀
或如合背或正直交者偏交也兩氣相交也或相貫穿
或相向或相背也交主內亂軍內不和日交暈如連環
爲兩軍兵起君爭地日有三暈軍分爲三日方暈而上
下聚二背將敗人亡日暈若井垣若車輪二國皆兵亡
又日有軍日暈不市半暈在東東軍勝在西西軍勝南
北亦如之日暈如車輪半暈在外者罷日半暈東向者

西夷羌胡來入國半暈西向者東夷人欲反入國半暈
北向者南夷人欲反入國半暈南向者北夷人欲反入
國又曰軍在外月暈師上其將戰必勝月暈黃色將軍
益秩祿得位月暈有兩珥白虹貫之天下大戰月暈而
珥兵從珥攻擊者利月暈有蜺雲乘之以戰從蜺所往
者大勝月暈虹蜺直指暈至月者破軍殺將

雜氣

天子氣內赤外黃正四方所發之處當有王者若天子
欲有遊往處其地亦先發此氣或如城門隱隱在氣霧
中恒帶殺氣森森然或如華蓋在氣霧中或有五色多

在晨昏見或如干石倉在霧中恒帶殺氣或如高樓在
霧氣中或如山鎮蒼帝起青雲扶日赤帝起赤雲扶日
黃帝起黃雲扶日白帝起白雲扶日黑帝起黑雲扶日
或日氣象青衣人無手在日西天子之氣也敵上氣如
龍馬或雜色鬱鬱衝天者此帝王之氣不可擊若在吾
軍戰必大勝凡天子之氣皆多上達於天以王相日見
凡猛將之氣如龍兩軍相當若氣發其上則其將猛銳
或如虎在殺氣中猛將欲行動亦先發此氣若無行動
亦有暴兵起或如火煙之狀或白如粉滯或如火光之
狀夜照人或白而赤氣繞之或如山林竹木或紫黑如

門上樓或上黑下赤狀似黑旌或如張弩或如埃塵頭
銳而卑本大而高兩軍相當敵軍上氣如困倉正白見
日逾明或青白如膏將勇大戰氣發漸漸如雲變作此
形將有深謀

凡氣上與天連軍中有貞將或云賢將

凡軍勝氣如堤如坂前後磨地此軍士衆彊盛不可擊
軍上氣如火光將軍勇士卒猛好擊戰不可擊軍上氣
如山堤山上若林木將士驍勇軍上氣如埃塵粉沸其
色黃白旌旗無風而颺揮揮指敵此軍必勝敵上有白
氣粉沸如樓繞以赤氣者兵銳營上氣黃白色重厚潤

澤者勿與戰兩敵相當有氣如人持斧向敵戰必大勝
兩敵相當上有氣如蛇舉首向敵者戰勝敵上氣如一
匹帛者此雍軍之氣不可攻望敵上氣如覆舟雲如牽
牛有白氣出似旌幟在軍上有雲如鬪雞赤白相隨在
氣中或發黃氣皆將士精勇不可擊軍營上有赤黃氣
上達於天亦不可攻

凡軍營上五色氣上與天連此天應之軍不可擊其氣
上小下大其軍日增益士卒軍上氣如堤以覆其軍上
前赤後白此勝氣若覆吾軍急往擊之大勝夫氣銳黃
白團團而潤澤者敵將勇猛且士卒能彊戰不可擊雲

如日月而赤氣繞之如日月暈狀有光者所見之地大勝不可攻

凡雲氣有獸居上者勝軍上有氣如塵埃前下後高者將士精銳敵上氣如乳武豹伏者難攻軍上恒有氣者其軍難攻軍上雲如華蓋者勿往與戰雲如旌旗如蜂向人者勿與戰兩軍相當敵上有雲如飛鳥徘徊其上或來而高者兵精銳不可擊軍上雲如馬頭低尾仰勿與戰軍上雲如狗形勿與戰望四方有氣如赤鳥在鳥氣中如鳥人在赤氣中如赤杵在鳥氣中如人十五五或如旌旗在鳥氣中有赤氣在前者敵人精悍不可

當敵上有雲如山不可說有雲如引素如障前銳或一或四黑色有陰謀赤色饑青色兵有反黃色急去凡氣上黃下白名曰善氣所臨之軍欲求和退若氣出北方求退向北其衆死散向東則不可信終能爲害向南將死敵上氣囚廢枯散或如馬肝色如死灰色或類偃蓋或類偃魚皆爲將敗軍上氣乍見乍不見如霧起此衰氣可擊上大下小士卒日減

凡軍營上十日無氣發則軍必勝而有赤白氣乍出即滅外聲欲戰其實欲退散黑氣如壞山墮軍上者名曰營頭之氣其軍必敗軍上氣昏發連夜夜照人則軍士

敵亂軍上氣半而絕一敗再絕再敗三絕三敗在東發
白氣者災深軍上氣中有黑雲如牛形或如馬形者此
是瓦解之氣軍必敗敵上氣如粉如塵者勃勃如煙或
五色雜亂或東西南北不定者其軍欲敗軍上氣如羣
羊羣猪在氣中此衰氣擊之必勝軍上有赤氣炎炎於
天則將死士衆亂赤光從天流下人軍軍亂將死彼軍
上有蒼氣須臾散去擊之必勝在我軍上須自堅守軍
有黑氣如牛形或如馬形從氣霧中下漸漸入軍名曰
天狗下食血則軍破軍上氣或如羣鳥亂飛或如
或紛紛如轉蓬或如揚灰或雲如卷席如匹布亂

穰者皆爲敗徵氣乍見乍沒乍聚乍散如霧之始起爲
敗氣氣如繫牛如人臥如敗車如雙蛇如飛鳥如决堤
垣如壞屋如人相指如人無頭如驚鹿相逐如兩鷄相
向皆爲敗氣

凡降人氣如人十十五五皆义手低頭又云如人义手
相向白氣如羣鳥趣入屯營連結百餘里不絕而能徘徊
須臾不見者當有他國來降氣如黑山以黃爲綠者
欲降服敵上氣青而高漸黑者將欲死散軍上氣如燔
生草之煙前雖銳後必退黑氣臨營或聚或散如鳥着
宿敵人畏我心意不定終必逃背逼之大勝

凡白氣從城中南北出者不可攻城不可屠城中有黑
雲如星名曰軍精急解圍去有突兵出客敗城上白氣
如旌旗或青雲臨城有喜慶黃雲臨城有大喜慶青色
從中南北出者城不可攻或氣如青色如牛頭觸人者
城不可屠城中氣出東方其色黃此太一城白氣從中
出青氣從城北入反向還者軍不得入攻城圍邑過旬
雷雨者爲城有輔疾去之勿攻城上氣如煙火主人欲
出戰其氣無極者不可攻城上氣如雙蛇者難攻赤氣
如杵形從城中向外者內兵突出主人戰勝城上有雲
分爲兩彗狀攻不可得赤氣在城上黃氣四面繞之城
中大將死城降城上赤氣如飛鳥如敗車及無雲氣土
卒必散城管中有赤黑氣如狸皮斑及赤者並亡城上
氣上赤而下白色或城中氣聚如樓出見於外城皆可
屠城管上有雲如衆人頭赤色下多死喪流血城上氣
如灰城可屠氣出而北城可尅其氣出復入城中人欲
逃亡其氣出而覆其軍軍必病氣出而高無所止用日
久長有白氣如蛇來指城可急攻白氣從城指營宜急
固守攻城若雨霧日死風至兵勝日色無光爲日死雲
氣如雄雉臨城其下必有降者濛氛圍城而入城者外
勝得入有雲如立人五枚或如三牛遶城圍

凡軍上有黑氣渾渾圓長赤氣在其中其下必有伏兵
白氣粉沸起如樓狀其下必有藏兵無攻皆不可輕擊
伏兵之氣如幢節狀在烏雲中或如赤杵在烏雲中或
如烏人在赤雲中

虎暴兵氣白如瓜蔓連結部隊相逐須臾罷而復出至
八九來而不斷急賊卒至宜防固之白氣如仙人衣千
萬連結部隊相逐罷而復興如是八九者當有千里兵
來視所起備之黑雲從敵上來之我軍上欲襲我敵人
告發宜備不宜戰壬子日候四望無雲獨見赤雲如旌
旗其下有兵起若徧四方者天下盡有兵若四望無雲

獨見黑雲極天天下兵大起半天半起三日內有雨災
解散欲來者其氣上有雲下有氛零中天而下敵必至
雲氣如旌旗賊兵暴起暴兵氣如人持刀楯雲如人赤
色所臨城邑有卒兵至驚怖須臾去赤氣如人持節兵
來未息雲如方虹有暴兵赤雲如火者所向兵至天有
白氣狀如匹布經丑未者天下多兵

凡戰氣青白如膏將勇大戰氣如人無頭如死人臥敵
上氣如丹蛇赤氣隨之必大戰殺將四望無雲見赤氣
如狗人營其下有流血

凡連陰十日晝不見日夜不見朔亂風四起欲雨而

雨名曰蒙臣謀君故曰久陰不雨臣謀主霧氣若晝若
夜其色青黃更相掩冒年合年散臣謀君逆者喪山中
冬霧十日不解者欲崩之候視四方常有六雲五色具
者其下有賢人隱也青雲潤澤微日在西北爲舉賢良
雲氣如亂穰大風將至視所從來避之雲甚潤而厚大
雨必暴至四始之日有黑雲氣如陣厚重者多雨氣
若霧非霧衣冠不雨而濡見則其城帶甲而趣日出沒
時有雲橫截之白者喪烏者驚三日內雨者各解有黑
氣入營者兵相殘有赤青氣入營者兵弱有雲如蛟龍
所見處將軍失魄有雲如鵠尾來陰國上三日亡有雲
如日月暈赤色其國凶青白色有大水有雲狀如龍行
國有大水人流亡有雲赤黃色四塞終日竟夜照地者
大臣縱恣有雲如氣味而濁賢人去小人在位
凡白虹者百殃之本衆亂所基霧者衆邪之氣陰來冒
陽
凡遇四方盛氣無向之戰甲乙日青氣在東方丙丁日
赤氣在南方庚辛日白氣在西方壬癸日黑氣在北方
戊巳日黃氣在中央四季戰當此日氣背之吉日中有
黑氣君有小過而臣不諫又掩君惡而揚君善故日中
有黑氣不明也

凡白虹霧姦臣謀君擅權之威晝霧夜明臣志得申夜
霧晝明臣志不申霧終日終時君有憂色黃小雨白言
兵喪青言疾黑有暴水赤有兵喪黃言土功或有大風
凡夜霧白虹見臣有憂晝霧白虹見君有憂虹頭尾至
地流血之象

凡霧氣不順四時逆相交錯微風小雨爲陰陽氣亂之
象從寅至辰巳上而復始爲逆者不成積日不解晝
夜昏暗天下欲分離

凡霧四合有虹各見其方隨四時色吉非時色凶氣色
青考更相掩覆乍合乍散臣欲謀君爲逆者不成自亡

凡霧氣四方俱起百步不見人名曰晝昏不有破國必
有同門

凡天地四方昏濛若下塵十日五日以上或一日或一
時雨不需衣而有土名曰霾故曰天地霾君臣乖大旱
凡海傍蜃氣象樓臺廣野氣成宮闕北夷之氣如牛羊
羣畜穹間南夷之氣類舟船幡旗自華以南氣下黑土
赤嵩高三河之郊氣正赤恒山之北氣青勃碣海岱之
間氣皆正黑江湖之間氣皆白東海氣如圓盤附漢河
水氣如引布江漢氣勁如杼濟水氣如黑狹滑水氣如
狼白尾淮南氣如帛少室氣如白兔青尾恒山氣如黑

牛青尾東夷氣如樹西夷氣如室屋南夷氣如閣臺或
類舟船陣雲如立垣杼軸雲類軸搏兩端兌灼雲如纜
居前且天其半半天其整者類闕旗故鉤雲勾曲諸此
雲見以五色占而澤搏密其見動人及有兵必起合關
其直雲氣如三匹帛廣前兌後大軍行氣也韓雲如布
趙雲如牛楚雲如日宋雲如車魯雲如馬衛雲如犬周
雲如車輪秦雲如行人魏雲如鼠鄭齊雲如絳衣越雲
如龍蜀雲如困車氣乍高乍下往往而聚騎氣卑而布
卒氣搏前卑後高者疾前方而高後兌而卑者却其氣
者其行徐前高後卑者不止而返校騎之氣正蒼黑

長數百丈遊兵之氣如彗掃一云長數百丈無根本喜
氣上黃下白怒氣上下赤憂氣上下黑土功氣黃白徒
氣白

凡候氣之法氣初出時若雲非雲若霧非霧髣髴若可
見初出森森然在桑榆上高五六尺者是千五百里外
平視則千里舉目望則五百里仰瞻中天則百里內平
望桑榆間二千里登高而望下屬地者三千里
凡欲知我軍氣常以甲巳日及庚子辰戌午未亥日及
八月十八日去軍十里許登高望之可見依別記占之
百人以上皆有氣

凡占災異先推九宮分野六壬日月不應陰霧風雨而陰霧者乃可占對敵而坐氣來甚卑下其陰覆人上掩溝蓋道者是大賊必至敵在東日出候在南日中候在西日入候在北夜半候王相色吉凶死色凶

凡軍上氣高勝下厚勝薄實勝虛長勝短澤勝枯我軍在西賊軍在東氣西厚東薄西長東短西高東下西澤東枯則知我軍必勝

凡氣初出似甑上氣勃勃上升氣積爲霧霧爲陰陰氣結爲虹蜺暈珥之屬

凡氣不積不結散漫一方不能爲災必須和雜殺氣森然疾起乃可論占軍上氣安則軍安氣不安則軍不安氣南北則軍南北氣東西則軍亦東西氣散則爲軍破敗

候氣常以平旦下晡日出沒時處氣以見知大占期內有大風雨又陰則災不成故風以散之陰以諫之雲以幡之雨以馱之

五代災變應

梁武帝天監元年八月壬寅熒惑守南斗占曰糴貴五穀不成大旱多火災吳越有憂宰相死是歲大旱米斗五千人多餓死其二年五月尚書范雲卒

二年五月丙辰月犯心占曰有亂臣不出三年有亡國
其四年交州刺史李凱舉兵反七月丙子太白犯軒轅
大星

四年六月壬戌歲星晝見占曰歲色黃潤立竿影見大
孰是歲大穰米斛三十文曰星與日爭光武且弱文且
彊自此後帝崇尚文儒躬自講說終於太清不修武備
八月庚子老人星見占曰老人星見人主壽昌自此後
每年恒以秋分後見於參南至春分而伏武帝壽考之
象云

七年九月己亥月犯東井占曰有水災其年京師大水
十年九月丙申天西北隆隆有聲赤氣下至地占曰天
狗也所往之鄉有流血其君失地其年十二月馬仙理
大敗魏軍斬馘十餘萬剋復朐山城十二月壬戌朔日
食在牛四度

十三年二月丙午太白失行在天關占曰津梁不通又
其起其年填星守天江占曰有江河塞有決溢有土功
其年大發軍衆造浮山堰以遏淮水至十四年填星移
去天江而堰壞奔流決溢

十四年十月辛未太白犯南斗
十七年閏八月戊辰月行掩昴

普通元年春正月丙子日有食之占曰日食陰侵陽陽不克陰也爲大水其年七月江淮海溢九月乙亥有星辰見東方光爛如火占曰國皇見有內難有急兵反叛其三年義州刺史文僧朗以州叛

四年十一月癸未朔日有食之太白晝見

六年三月丙午歲星入南斗庚申月食五月己酉太白晝見六月癸未太白經天九月壬子太白犯右執法

七年正月癸卯太白歲星在牛相犯占曰其國君凶易政明年三月改元大赦

大通元年八月甲申月掩填星十月癸酉又掩之占曰

有大喪天下無王國易政其後中大通元年九月癸巳上又幸同泰寺捨身王公以一億萬錢奉贖十月己酉還宮大赦改元中大通三年太子薨皆天下無主易政及大喪之應

中大通元年閏月壬戌熒惑犯鬼積尸占曰有大喪有大兵破軍殺將其二年蕭玩帥衆援巴州爲魏梁州軍所敗玩被殺

四年七月甲辰星隕如雨占曰星隕陽失其位災害之象萌也又曰星隕如雨人民叛下有專討又曰大人憂其後侯景狡亂帝以憂崩人衆奔散皆其應也

五年正月己酉長星見

六年四月丁卯熒惑在南斗占曰熒惑出入留舍南斗中有賊臣謀反天下易政更元其年十二月北梁州刺史蘭欽舉兵反後年改爲大同元年

大同三年三月乙丑歲星掩建星占曰有反臣其年會稽山賊起其七年交州刺史李賁舉兵反

五年十月辛丑彗出南斗長一尺餘東南指漸長一丈餘十一月乙卯至婁城占曰天下有謀王者其八年正月安成民劉敬躬挾左道以反黨與數萬其九年李賁僭稱皇帝於交州

太清二年五月兩月見占曰其國亂必見於亡國

三年正月壬午熒惑守心占曰王者惡之乙酉太白晝見占曰不出三年有大喪天下革政更王疆國弱小國疆三月丙子熒惑又守心占曰大人易政主去其官又曰人饑亡海內哭天下大潰是年帝爲侯景所幽崩七月九江大饑人相食十四年九月戊午月在斗掩歲星占曰天下亡君其後侯景篡殺

簡文帝大寶元年正月丙寅月晝光見占曰月晝光有隱謀國雄逃又云月晝明姦邪並作擅君之朝其後侯景篡殺皆國亂亡君大喪更政之應也

元帝承聖三年九月甲午月犯心中星占曰有反臣王者惡之有亡國其後三年帝爲周軍所俘執陳氏取國梁氏以亡

陳武帝永定三年九月辛卯朔月入南斗占曰月入南斗大人憂一曰太子殃後二年帝崩太子昌在周爲質文帝立後昌還國爲侯安都遣盜迎殺之

三年五月丙辰朔日有食之占曰日食君傷又曰日食帝德消六月庚子填星鉞與太白并占太白與填合爲疾爲內兵

文帝天嘉元年五月辛亥熒惑犯右執法占曰大臣有憂執法者誅後四年司空侯安都賜死

九月癸丑彗星長四尺見芒指西南占曰彗星見則敵國兵起得本者勝其年周將獨孤盛領衆趣巴湘侯瑱襲破之

二年五月巳酉歲星守南斗六月丙戌熒惑犯東井七月乙丑熒惑入鬼中戊辰熒惑犯斧質十月熒惑行在太微右掖門內

三年閏二月巳丑熒惑逆行犯上相甲子太白犯五車填星七月太白犯輿鬼八月癸卯月犯南斗丙午月犯牽牛庚申太白入太微十一月丁丑月犯畢左股辛巳

熒惑犯歲星戊子月犯角庚寅月入氐

四年六月癸丑太白犯右執法七月戊子熒惑犯填星
八月甲午熒惑犯軒轅大星丁未太白犯房九月戊寅
熒惑入太微犯右執法癸未太白入南斗占曰太白入
斗天下大亂將相謀反國易政又曰君死不死則廢又
曰天下受爵祿其後安成王爲太傅廢少帝而自立改
官受爵之應也辛卯熒惑犯左執法十一月辛酉熒惑
犯右執法甲戌月犯畢左股

五年正月甲子月犯畢大星奎丁卯月犯星四月庚子
太白歲星合在奎金在南木在北相去二尺許壬寅月

入氐又犯熒惑太白歲星又合在婁相去一尺許癸卯
月犯房上星五月庚午熒惑逾行二十一日犯氐東南
西南星占曰月有賊臣又曰人主無出廊廟間有伏兵
又曰君死有赦後二年少帝廢之應也六月丙申月犯
亢七月戊寅月犯畢大星閏十月庚申月犯牽牛丙子
又犯左執法十一月乙未月食畢大星

六年正月己亥大白犯熒惑相去二寸占曰其野有兵
喪改立侯王三月丁卯日入後衆星未見有流星白色
大如斗從太微間南行尾長尺餘占曰有兵與喪四月
丁巳月犯軒轅占曰女主有憂五月丁亥大白犯軒轅

占曰女主失勢又曰四方禍起其後年少帝廢廢後慈
訓太后崩六月己未月犯氐辛酉有彗長可丈餘占曰
陰謀姦宄起一曰宮中火起後安成王錄尚書都督中
外諸軍事廢少帝而自立陰謀之應八月戊辰月掩畢
大星丙子月與太白並光芒相着在太微西蕃南三尺
所九月辛巳熒惑犯左執法癸未太白犯右執法辛卯
犯左執法乙巳月犯上相太白犯熒惑其夜月又犯太
白占曰其國內外有兵喪改立侯王明年帝崩又少帝
廢之應也

七年二月庚午日無光烏見占曰王者惡之其日庚午

吳楚之分野四月甲子日有交暈白虹貫之是月癸酉
帝崩

廢帝天康元年五月庚辰月犯軒轅女御大星占曰女
主憂後年慈訓太后崩癸未月犯左執法

光大元年正月甲寅月犯軒轅大星占曰女主當之八
月戊寅月食哭星占曰有喪泣事明年太后崩臨海王
薨哭泣之應也壬午鎮星辰星合於軫九月戊午辰星
太白相犯占曰改立侯王己未月犯歲星占曰國亡君
十二月辛巳月又犯歲星辛卯月犯建星占曰大人惡
之

二年正月戊申月掩歲星占曰國亡君五月乙未月犯
太白六月丙寅太白犯右執法壬子客星見氐東八月
庚寅月犯太微九月庚戌太白逆行與填星合在角占
曰爲白衣之會又曰所合之國爲亡地爲疾兵戊午太
白晝見占曰太白晝見國更政易王十一月丙午歲星
守右執法甲申月犯太微東南星戊子太白入氐十二
月甲寅慈訓太后廢帝爲臨海王太建二年四月薨皆
其應也

宣帝太建七年四月丙戌有星孛于大角占曰人主亡
五月庚辰熒惑犯右執法壬子又犯右執法

十年二月癸亥日上有背占曰其野失地有叛兵甲子
吳明徹軍敗於呂梁將卒並爲周軍所虜來年淮南之
地盡沒于周十月癸卯月食熒惑占曰國敗君亡大兵
起破軍殺將來年三月吳明徹敗於呂梁十三年帝崩
敗國亡君之應也

十一年四月己丑歲星太白辰星合于東井

十二年二月壬寅白虹見西方占曰有喪其後十三年
帝崩十月戊午月犯牽牛吳越之野占曰其國亡君有
憂後年帝崩辛酉歲星犯執法十二月癸酉辰星在太
白上甲戌辰星太白交相掩占曰大兵在野大戰辛巳

彗星見西南占曰有兵喪明年帝崩始興王叔陵作亂
後主至德元年正月壬戌蓬星見占曰必有亡國亂臣
後帝於太皇寺捨身作奴以祈冥助不恤國政爲施文
慶等所惑以至國亡

魏普泰元年十月歲星熒惑填星太白聚於觜參色甚
明大占曰當有王者興其月齊高祖起於信都至中興
二年春而破爾朱兆遂開霸業

魏武定四年九月丁未高祖圍玉壁城有星墜於營泉
驢皆鳴占曰破軍殺將高祖不豫五年正月丙午崩
齊文宣帝天保元年十二月甲申熒惑犯房北頭第一

星及鉤鈐占曰大臣有反者其二年二月壬申太尉彭
樂謀反誅

八年二月己亥歲星守少微經六十三日占曰五官亂
五月癸卯歲星犯太微上將占曰大將憂大臣死其十
年五月誅諸元宗室四十餘家乾明元年誅楊遵彥等
皆五官亂大將憂大臣死之應也

八年七月甲辰月掩心星占曰人主惡之十年十月帝
崩

九年二月熒惑犯鬼質占曰斧質用有大喪三月甲午
熒惑犯軒轅占曰女主惡之其十年五月誅魏氏宗室

十月帝崩斧質用有大喪之應也

卅年六月庚子填星犯井鉞與太白并占曰子為玄枵齊之分野君有戮死者大臣誅斧鉞用其明年二月乙巳太師常山王誅尚書令楊遵彥右僕射燕子獻領軍可朱渾天和侍中宋欽道等八月壬午廢少帝為濟南王

廢帝乾明元年三月甲午熒惑入軒轅占曰女主凶後太寧二年四月太后崩

肅宗皇建三年四月丙子日有食之子為玄枵齊之分野七月乙丑熒惑入鬼中戊辰犯鬼質占曰有大喪十

一月帝以暴疾崩

武成帝河清元年七月乙亥太白犯與鬼占曰有兵謀誅大臣斧質用其年十月壬申冀州刺史平秦王高歸彥反毀孝先討禽斬之於都市又其二年殺太原王紹德皆斧質用之應也八月甲寅月掩畢占曰其國君死大臣有誅者有邊兵大戰破軍殺將其十月平秦王歸彥以反誅其三年周師與突厥入并州大戰城西伏屍流血百餘里皆其應也

四年正月己亥太白犯熒惑相去二寸在奎甲辰太白熒惑歲星合在婁占曰甲為齊三星若合是謂鸞立絕

行其分有兵喪改立侯王國易政三月戊子彗星見占
曰除舊布新有易王至四月傳位於太子改元
後主天統元年六月壬戌彗星見於文昌長數寸入
昌犯上將然後經紫微宮西垣入危漸長一丈餘指室
壁後百餘日在虛危滅占曰有大喪有亡國易政其四
年十二月太上皇崩

三年五月戊寅甲夜西北有赤氣竟天夜中始滅十月
丙午天西北頻有赤氣占曰有大兵大戰後周武帝惣
衆來伐大戰有大兵之應也

四年六月彗星見東井占曰大亂國易政七月孛星見
房心白如粉絮大如斗東行八月入天市漸長四丈犯
瓠瓜歷虛危入室犯離宮九月入奎至婁而滅孛者孛
亂之氣也占曰兵喪並起國大亂易政大臣誅其後太
上皇崩至武平二年七月領軍庫狄伏連治書侍御史
王子宜受琅邪王儼旨矯詔誅錄尚書淮南王和士開
於南臺伏連等即日伏誅右僕射馮子琮賜死此國亂
之應也

五年二月戊辰歲星逆行掩太微上將占曰天下大驚
四輔有誅者五月甲午熒惑犯鬼積尸甲齊也占曰大
臣誅兵大起斧質用有大喪至武平二年九月誅琅邪

王儼三年五月誅右丞相咸陽王斛律明月四年七月
誅蘭陵王長恭皆懿親名將也四年十月又誅崔季舒
等此斧質用之應也

武平三年八月癸未填星歲星太白合於氏宋之分野
占曰其國內外有兵喪改立侯王其四年十月陳將吳
明徹寇彭城右僕射崔季舒國子祭酒張雕黃門裴澤
郭遵尚書左丞封孝琰等諫車駕不宜北幸并州帝怒
並誅之內外兵喪之應也九月庚申月在婁食既至旦
不復占曰女主凶其三年八月廢斛律皇后立穆后四
年又廢胡后爲庶人十一月乙亥天狗下西北占曰其

下有大戰流血後周武帝攻晉州進兵平并州大戰流
血

三年十二月辛丑日食歲星占曰有亡國至七年而齊
亡

四年五月癸巳熒惑犯右執法占曰大將死執法者誅
若有罪其年誅右丞相斛律明月明年誅蘭陵王長恭
後年誅右僕射崔季舒皆大將死執法誅之應也

周閔帝元年五月癸卯太白犯軒轅占曰太白行軒轅
中大臣出令又曰皇后失勢辛亥熒惑犯東井北端第
二星占曰其國亂又曰大旱其年九月彘宰護逼帝遷

位幽於舊邸月餘殺崩司會祭植軍司馬孫恒及宮伯
乙弗鳳等被誅害其冬大旱皆大臣出令大臣死之應
也

明帝二年三月甲午熒惑入軒轅占曰王者惡之女主
凶其月皇后獨孤氏崩六月庚子填星犯井鉞與太白
并占曰傷成於鉞君有戮死者其年太師宇文護進食
帝遇毒崩

武帝保定元年九月乙巳客星見於翼十月甲戌日有
食之戊寅熒惑犯太微上將合爲一

二年閏正月癸巳太白入昴二月壬寅熒惑犯太微上

相三月壬午熒惑犯左執法七月乙亥太白犯輿鬼九
月戊辰日有食之既十一月壬午熒惑犯歲星於危南
三年二月乙丑朔日有食之九月甲子熒惑犯太微上
將占曰上將誅死十月壬辰熒惑犯左執法

四年二月庚寅朔日有食之甲午熒惑犯房右驂三月
己未熒惑又犯房右驂占曰上相誅車馳人走天下兵
起其年十月冢宰晉公護率軍伐齊十二月柱國肅公
主雄刀戰死之遂班師兵起將死之應也八月丁亥朔
日有鯀之

五年正月辛卯白虹貫日占曰爲兵喪甲辰太白熒惑

附書卷三十一 五卷 三十一
填星合於婁六月庚申彗星出三台入文昌犯上將後
闕宮西垣入危漸長一丈餘指室壁後百餘日稍短
長闕尺五寸在虛危滅齊之分野七月辛巳朔日有食
之

天和元年正月己卯日有食之十月乙卯太白晝見
二年正月癸酉朔日有食之五月己丑歲星與熒惑合
在井宿相去五尺井為秦分占曰其國有兵為饑旱大
臣匿謀下有反者若亡地閏六月丁酉歲星太白合在
柳相去一尺七寸柳為周分占曰為內兵又曰主人凶
憂失城是歲陳湘州刺史華皎率眾來附遣衛公直將

兵援之因而南伐九月衛公直與陳將淳于量戰于池
口王師失利元定韋世冲以步騎數千先度遂沒陳七
月庚戌太白犯軒轅大星相去七寸占曰女主失勢大
臣當之又曰西方禍起其十一月癸丑太保許公宇文
貴薨大臣當之驗也十月辛卯有黑氣一大如杯在日
中甲午又加一經六日乃滅占曰臣有蔽主之明者十
一月戊戌朔日有食之庚子熒惑犯鉤鈴去之六寸占
曰王者有憂又曰車騎驚三公謀
三年三月己未太白犯井北轅第一星占曰將軍惡之
其七月壬寅隋公楊忠薨四月辛巳太白入輿鬼犯積

尸占曰大臣誅又曰亂臣在內有屠城六月甲戌等見
東井長一丈上白下赤而銳漸東行至七月癸卯在鬼
北八寸所乃滅占曰爲兵國政崩壞又曰將軍死大臣
誅七月己未客星見房心白如粉絮大如斗漸大東行
八月入天市長如匹所復東行犯河鼓右將癸未犯瓠
瓜又入室犯離宮九月壬寅入奎稍小壬戌至婁北一
尺所滅凡六十九日占曰兵起若有喪白衣會爲饑旱
國易政又曰兵犯外城大臣誅

四年二月戊辰歲星逆行掩太微上將占曰天下大驚
國不安四輔有誅必有兵革天下大赦庚午有流星大
如斗出左攝提流至天津滅有聲如雷五月癸巳熒惑
犯輿鬼甲午犯積尸占曰午秦也大臣有誅兵大起後
三年太師大冢宰晉國公宇文護以不臣誅皆其應也
五年正月乙巳月在氐暈有白虹長丈所貢之而有壽
相連接規北斗第四星占曰兵大起大戰將軍死於野
時北齊將斛律明月寇邊於汾北築城自華谷至於龍
門關年正月詔齊公憲率師禦之三月己酉憲自龍
門度汾水拔其新築五城兵起大戰之應也

六年二月己丑夜有蒼雲廣三丈經天自戌加辰四月
甲寅朔日有蝕之己卯熒惑逆行犯輿鬼占曰有兵

誅兵大起其月... 率師取齊宜陽等九城六月齊
將攻陷汾州六月庚辰熒惑太白合在張宿相去一尺
占曰主人兵不勝所合國有殃

建德元年三月丙辰熒惑太白合壁占曰其分有兵喪
不可舉事用兵必受其殃又曰改立侯王有德者與無
德者亡其月誅晉公護護子譚公會苦公至崇業公靜
等大赦癸亥詔以齊公憲爲大冢宰是其驗也七月丙
午辰與太白合於井相去七寸占曰其下之國必有重
德致天下後四年上帥師平齊致天下之應也九月巳
酉月犯心中星相去一寸占曰亂臣在傍不出五年下

有亡國後周武伐齊平之有亡國之應也

二年二月辛亥白虹貫日占曰臣謀君不出三年又曰
近臣爲亂後年七月衛王直在京師舉兵反癸亥熒惑
掩鬼西北星占曰大賊在大人之側又曰大臣有誅四
月巳亥太白掩西北星壬寅又掩東北星占曰國有憂
大臣誅六月丙辰月犯心中後二星占曰亂臣在傍不
出三年有亡國又曰人主惡之九月癸酉太白犯左執
法占曰大臣有憂執法者誅若有罪十一月壬子太白
掩填星在尾占曰填星爲女主尾爲後宮明年皇太后

崩

三年二月戊午客星大如桃青白色出五車東南三尺所漸東行稍長二尺所至四月壬辰入文昌丁未入北斗魁中後出魁漸小凡見九十三日占曰天下兵起車騎滿野人主有憂又曰天下有亂兵大起臣謀主其七月乙酉衛王直在京師舉兵反討擒之廢爲庶人至十月始州民王鞅擁衆反討平之四月乙卯星孛於紫宮垣外大如拳赤白指五帝座漸東南行稍長一丈五尺五月甲子至上台北滅占曰天下易政無德者亡後二年武帝率六軍滅齊十一月丙子歲星與太白相犯光芒相及在危占曰其野兵人主凶失其城邑危齊之分野後二年宇文神舉攻拔陸渾等五城十二月庚寅月犯歲星在危相去二寸占曰其邦流亡不出三年辛卯月行在營室食太白占曰其國以兵亡將軍戰死營室衛也地在齊境後齊亡入周
四年三月甲子月犯軒轅大星占曰女主有憂又五官有亂
五年十月庚戌熒惑犯太微西蕃上將星占曰天下不安上將誅若有罪其止
六年二月皇太子巡撫西土仍討吐谷渾八月至伏俟城而旋吐谷渾寇邊天下不安之應也六月庚午熒惑

入鬼占曰有喪旱其七月京師旱十月戊午歲星犯大
陵又巳未庚申月連暈規昴畢五車及參占曰兵起爭
地又曰王自將兵又曰天下大赦癸亥帝率衆攻晉州
是日虹見晉州城上首向南尾入紫宮長十餘丈庚午
克之丁卯夜白虹見長十餘丈頭在南尾入紫宮中占
曰其下兵戰流血又曰若無兵必有夫喪至六年正月
平齊與齊軍大戰十一月稽胡反齊王討平之

七年四月先此熒惑入大微宮二百日犯東蕃上相西
蕃上將句已往還至此月甲子出端門占曰爲大臣代
主又曰臣不臣有反者又曰必有大喪後宣武繼崩高

祖以大選代起十歲星熒惑在斗占曰國敗其
君亡兵大起破軍殺將斗爲吳越之星陳之分野十二
月陳將吳明徹侵呂梁徐州總管梁士彥出軍與戰不
利明年三月鄒公正執討擒陳將吳明徹俘斬三萬餘
人十一月甲辰晡時日中有黑子大如杯占曰君有過
而臣不諫人主惡之十二月癸丑流星大如月西流有
聲蛇行屈曲光照地占曰兵大起下有戰場戊辰平且
有流星大如三斗器色赤出紫宮凝著天乃北下占曰
人主去其宮殿是月營州刺史高寶寧據州叛其明年
五月帝摠戎北伐後年武帝崩

宣政元年正月丙子朔食昴占曰有白衣之會又曰匈奴侵邊其月突厥寇幽州殺略吏人五月帝總戎北伐六月帝疾甚還京次雲陽而崩六月壬午癸丑木火金三星合在井占曰其國霸又曰其國外內有兵喪改立虞王是月幽州人盧昌期據范陽反改立王虞兵喪之驗也七月辛丑月犯心前星占曰太子惡之若失位後靜帝立爲天子不終之徵也丙辰熒惑太白合在七星相去二尺八寸所占曰君憂又曰其國有兵改立王虞有德興無德亡後年改置四輔官傳位太子改立王虞之應也已未太白犯軒轅大星占曰女主凶後二年宣帝崩楊后令其父隋公爲大丞相總軍國事隋氏廢后爲樂平公主餘四后悉廢爲比丘尼八月庚辰太白入太微占曰爲天下驚又曰近臣起兵大臣相殺國有憂其後趙陳等五王爲執政所誅大臣相殺之應也九月丁酉熒惑入太微西掖門庚申犯左執法相去三寸占曰天下不安大臣有憂又曰執法者誅若有罪是月汾州稽胡反討平之十一月突厥寇邊圍酒泉殺略吏人明年二月殺柱國郟公王軌皆其應也十二月癸未熒惑入氐守犯之三十日占曰天子失其宮又曰賊臣在內下有反者又曰國君有繫餓死若毒死者皆帝

禪位隋高祖幽殺之

宣帝大成元年正月丙午癸丑日皆有背占曰臣爲逆有反叛邊將去之又曰卿大夫欲爲主其後隋公作弱尉迴王謙司馬消難各舉兵反

大象元年四月戊子太白歲星辰星合在井占曰是謂驚立是謂絕行其國內外有兵喪改立王公又曰其國可霸修德者疆無德受殃其五月趙陳越代滕五王並入國後二年隋王受命宇文氏宗族相繼誅滅六月丁卯有流星一大如雞子出氏中西北流有尾迹長一丈所人月中即滅占曰不出三年人主有憂又曰有亡國

禪位幽閉之應也巳丑有流星一大如斗色青有光明照地出營室抵壁入濁七月壬辰熒惑掩房北頭第一星占曰亡君之誠又曰將軍爲亂王者惡之大臣有反者天子憂其十二月帝親御驛馬日行三百里四皇后及文武侍衛數百人並乘驛以從房爲天駟熒惑主亂此宣帝亂道德馳騁車騎將亡之誠八月辛巳熒惑犯南斗第五星占曰且有反臣道路不通破軍殺將尉迴王謙等起兵敗亡之徵也九月巳酉太白入南斗魁中占曰天下有大亂將相謀反國易政又曰君死不死則疾又曰天下爵祿皆高祖受命羣臣分爵之徵也十月

壬戌歲星犯軒轅大星占曰女主憂若失勢周自宣政
元年熒惑太白從歲星聚東井大象元年四月太白歲
星辰星又聚井十月歲星守軒轅其年又守翼東井秦
分翼楚分漢東爲楚地軒轅后族隋以后族興於秦地
之象而周之后妃失勢之徵也乙酉熒惑在虛與填星
合占曰兵大起將軍爲亂大人惡之是月相州段德舉
謀反伏誅其明年三月杞公宇文亮舉兵反擒殺之
二年四月乙丑有星大如斗出天厨流入紫宮抵鈞陳
乃滅占曰有大喪兵大起將軍戮又曰臣犯上主有憂
其五月帝崩隋公執國政大喪臣犯主之應趙王煬王
以謀執政被誅又荆豫襄三州言讎反尉迥王謙司馬
消難各舉兵畔不從執政終以敗亡皆大兵起將軍戮
之應也五月甲辰有流星一大如三斗器出太微端門
流入翼色青白光明照地聲若風吹幡旗占曰有立王
若徙王又曰國失君其月己酉帝崩劉昉矯制以隋公
受遺詔輔政終受天命立王徙王失君之應也七月壬
子歲星太白合於張有流星大如斗出五車東北流光
明燭地九月甲申熒惑歲星合于翼
靜帝大定元年正月乙酉歲星逆行守右執法熒惑掩
房北第一星占曰房爲明堂布政之宮無德者失之二

月甲子隋王稱尊號

高祖文皇帝開皇元年三月甲申太白晝見占曰太白經天晝見爲臣疆爲革政四月壬午歲星晝見占曰大臣疆有逆謀王者不安其後劉昉等謀反伏誅十一月己巳有流星聲如墮牆光燭地占曰流星有光有聲名曰天保所墜國安有喜其九年平陳天下一統五年八月戊申有流星數百四散而下占曰小星四面流行者庶人流移之象也其九年平陳江南士人悉播遷入京師

八年二月庚子填星入東井占曰填星所居有德則以

稱兵其年大舉伐陳克之十月甲子有星孛于牽牛占曰臣殺君天下合謀又曰內不有大亂則外有大兵牛吳越之星陳之分野後年陳氏滅

九年正月己巳白虹夾日占曰白虹銜日臣有背主又曰人主無德者亡是月滅陳

十四年十一月癸未有彗星孛于虛危及奎婁齊魯之分野其後魯公虞慶則伏法齊公高頰除名

十九年十二月乙未星竇於渤海占曰陽失其位災害之萌也又曰大人憂

二十年十月太白晝見占曰大臣疆爲革政爲易王右

僕射楊素熒惑高祖及獻后勸廢嫡立庶其月乙丑廢
皇太子勇爲庶人明年改元皆陽失位及革政易王之
驗也

仁壽四年六月庚午有星入于月中占曰有大喪有大
兵有亡國有破軍殺將七月乙未日青無光八日乃復
占曰主勢奪又曰日無光有死王甲辰上疾甚丁未宮
車晏駕漢王諒反楊素討平之皆兵喪亡國死王之應
煬帝大業元年六月甲子熒惑入太微占曰熒惑爲賊
爲亂入宮宮中不安

三年三月辛亥長星見西方竟天干歷奎婁角亢而沒
至九月辛未轉見南方亦竟天又于角亢類掃太微
座于犯列宿唯不及參井經歲乃滅占曰去穢布新天
所以去無道建有德見久者災深星大者事大行遲者
期遠兵大起國大亂而亡餘殃爲水旱饑饉土功疾疫
其後築長城討吐谷渾及高麗兵戎歲駕略無寧息水
旱饑饉疾疫土功相仍而有羣盜並起邑落空虛九年
五月禮部尚書楊玄感於黎陽舉兵反丁未熒惑逆行
入南斗色赤如血如三斗器光芒震耀長七八尺於斗中
句已而行占曰有反臣道路不通國大亂兵大起斗吳
越分野玄感父封於越後徙封楚地又次之天意若曰

使熒惑句已之除其分野至七月宇文述討平之其兄弟悉梟首車裂斬其黨與數萬人其年朱變管崇亦於吳郡擁衆反此後羣盜屯聚剽略郡縣屍橫草野道路不通齋詔勅使人皆步涉夜行不敢遵路

十一年六月有星孛于文昌東南長五六寸色黑而銳夜動搖西北行數日至文昌去宮四五寸不入却行而滅占曰爲急兵其八月突厥圍帝於鴈門從兵悉馮城禦寇矢及帝前七月熒惑守羽林占曰衛兵反十二月戊寅大流星如斛墜賊盧明月營破其衝棚壓殺十餘人占曰奔星所墜破軍殺將其年王充擊盧明月城

十二年五月丙戌朔日有食之既占曰日食既人主亡陰侵陽下伐上其後宇文化及等行弒逆癸巳大流星墮于吳郡爲石占曰有亡國有死王有大戰破軍殺將其後大軍破逆賊劉元進于吳郡斬之八月壬子有大流星如斗出王良閣道聲如隕牆癸丑大流星如甕出羽林九月戊午有枉矢二出北斗魁委曲蛇形注於南斗占曰主以兵去天之所伐亦曰以亂代亂執矢者不正後二年化及弒帝僭號王克亦於東都弒恭帝篡號鄭皆弒逆無道以亂代亂之應也

隋書卷二十一
天文六
第廿六
十三年五月辛亥大流星如甕墜於江都占曰其下有
大兵戰流血破軍殺將六月有星孛于太微五帝座色
黃赤長三四尺所數日而滅占曰有亡國有殺君明年
三月宇文化及等弑帝也十一月辛酉熒惑犯太微
光四散如流血占曰賊入宮主以急兵見伐又曰臣
君明年三月化及等殺帝諸王及幸臣並被戮

隋書卷二十一終

天文六

第廿六

隋書卷二十一

五行志第十七

太尉揚州都監修國史上柱國趙國公長孫無忌等奉勅撰

五行上

易以八卦定吉凶則庖犧所以稱聖也書以九疇設
咎則大禹所以爲明也春秋以災祥驗行事則仲尼所
以垂法也天道以星象示廢興則甘石所以先知也是
以祥符之兆可得而言妖訛之占所以覆驗夫神則陰

康熙十五年重修

隋書卷二十一

五行上

一

陽不測天則教人遷善均乎影響殊致同歸漢時有伏
生董仲舒京居劉向之倫能言災異顧盼六經有足觀
者劉向日君道得則和氣應休徵生君道違則乖氣應
咎徵發夫天有七曜地有五行五事愆違則天地見異
况於日月星辰乎况於水火金木土乎若梁武之降號
伽藍齊文宣之盤遊市里陳則蔣山之鳥呼曰奈何周
則陽武之魚集空而闕隋則鵲巢黼帳火炎門闕豈唯
天道亦曰人妖則祥青呈形于何不至亦有脫略政教
張羅罇糈崇信巫史重增愆罰昔懷王事神而秦兵逾
進萇弘尚鬼而諸侯不來性者生之靜也欲者心之使
也置情攸往引類同歸雀乳於空城之側鵲飛于鼎耳
之上短長之制既曰由人黔隧崇山同車共軫必有神
道裁成倚伏一則以為殃豐一則以為休徵故曰德勝
不祥而義厭不惠是以聖王常由德義消伏災咎也
洪範五行傳曰木者東方威儀容貌也古者聖王垂則
天子穆穆諸侯皇皇登輿則有鸞和之節降車則有佩
玉之度田狩則有三驅之制飲食則有享獻之禮無事
不出境此容貌動作之得節所以順木氣也如人君違
時令失威儀田獵馳騁不反宮室飲食沉湎不顧禮制
縱欲恣睢出入無度多錮役以奪人時增賦稅以奪人

財則木不曲直

齊後主武平五年鄴城東青桐樹有如人狀京房易傳曰王德衰下人將起則有木生爲人狀是時後主怠於國政耽荒酒色威儀不肅馳騁無度大發錢役盛脩宮室後二歲而亡木不曲直之效也

七年宮中有樹大數圍夜半無故自拔齊以木德王無故自拔古國之應也其年齊亡

開皇八年四月幽州人家以白楊木懸竈上積十餘年忽生三條皆長三尺餘甚鮮茂仁壽二年春蓋屋人以楊木爲屋梁生三條長二尺京房易傳曰妃后有顯木仆反立斷枯復生獨孤后專恣之應

仁壽元年十月蘭州楊樹上松生高三尺六節十二枝宋志曰松不改柯易葉楊者危脆之木此永久之業將集危亡之地也是時帝惑讒言幽廢冢嫡初立晉王爲皇太子天戒若曰皇太子不勝任永久之業將致危亡帝不悟及帝崩太子立是爲煬帝竟以亡國

仁壽四年八月河間柳樹無故枯落旣而花葉復生京房易飛候曰木再榮國有大喪是歲宮車晏駕

洪範五行傳曰金者西方萬物旣成殺氣之始也古之王者興師動衆建立旗鼓以誅殘賊禁暴虐安天下殺

伐必應義以順金氣如人君樂侵陵好攻戰貪城邑之
賂以輕百姓之命人皆不安外內騷動則金不從革
陳禎明二年五月東冶鐵鑄有物赤色大如斗自天墜
鎔所隆隆有聲鐵飛破屋而四散燒人家時後主與隋
雖結和好遣兵度江掩襲城鎮將士勞敝府藏空竭東
冶者陳人鑄兵之所鐵飛爲變者金不從革之應天
君曰陳國小而兵弱當以和好爲固無鑄兵而黷武以
害百姓後主不悟又遣僞將陳紀任蠻奴蕭摩訶數
江北百姓不堪其役及隋師度江而二將降款卒以

亡

洪範五行傳曰火者南方陽光爲明也人君向南蓋取
象也昔者聖帝明王負屨攝袂南面而聽斷天下攬海
內之雄俊積之於朝以續聰明推邪佞之僞臣投之于
野以通壅塞以順火氣夫不明之君惑於讒口白黑雜
採代相是非衆邪並進人君疑惑棄法律間骨肉殺太
子逐功臣以孽代宗則火失其性

梁天監元年五月有盜入南北掖燒神武門總章觀時
帝初卽位而火燒觀闕不祥之甚也旣而太子薨皇孫
不得立及帝暮年惑於朱异之口果有侯景之亂宮室
多被焚燒天誠所以先見也

晉通二年五月琬琰殿火延燒後宮三千餘間中大通
元年朱雀航華表災明年同泰寺災大同三年朱雀門
災水沴火也是時帝崇尚佛道宗廟牲牲皆以麩代之
又委萬乘之重數詣同泰寺捨身為奴令王公已下
之初陽為不許後為嘿許方始還宮天誠若曰梁武為
國主不遵先王之法而淫於佛道橫多糜費將使其社
稷不得血食也天數見變而帝不悟後竟以亡及江陵
之敗闔城為賤隸焉即捨身為奴之應也

陳永定三年重雲殿災

東魏天平二年十一月閭闔門災是時齊神武作宰而
大野拔斬樊子鵠以州來降神武聽讒而殺之司空元
暉免逐功臣大臣之罰也

武定五年八月廣宗郡火燒數千家

後齊後主天統二年九龍殿災延燒西廊四年昭陽宣
光瑤華三殿災延燒龍舟是時讒言任用正士道消祖
孝徵作歌謠斛律明月以誅死讒夫昌邪勝正之應也
京房易傳曰君不思道厥妖火燒宮

開皇十四年將祠泰山令使者致石像神祠之所未至
數里野火歛起燒像碎如小塊時帝頗信讒言猜阻骨
肉滕王瓚失志而死創業功臣多被夷滅故天見變而

帝不悟其後太子勇竟被廢戮

大業十二年顯陽門災舊名廣陽則帝之姓名也國門之崇顯號令之所由出也時帝不遵法度驕奢荒怠裴蘊虞世基之徒阿諛順旨掩塞聰明宇文述以讒邪顯進忠諫者咸被誅戮天戒若曰信讒害忠則除廣陽也洪範五行傳曰水者北方之藏氣至陰也宗廟者祭祀之象也故天子親耕以供粢盛王后親蠶以供祭服故之至也發號施令十二月咸得其氣則水氣順如人君簡宗廟不禱祀逾天時則水不潤下

梁天監二年六月大末信安安豐三縣大水春秋考異都曰陰盛臣逾人悲則水出河決是時江州刺史陳伯之益州刺史劉季連舉兵反叛師旅數與百姓愁怨臣逾人悲之應也

六年八月建康大水濤上御道七尺七年五月建康又大水是時數興師旅以拒魏軍十二年四月建康大水是時大發卒築浮山堰以遏淮水勞役連年百姓悲怨之應也

中大通五年五月建康大水御道通船京房易飛候曰大水至國賤人將貴蕭棟侯景僭稱尊號之應也後齊河清二年十二月克趙魏三州大水天統三年并

州汾水溢議曰水者純陰之精陰氣洋溢者小人專制是時和士開元文遙趙彥深專任之應也

武平六年八月山東諸州大水京房易飛候曰小人躡躍無所畏忌陰不制於陽則涌水出是時羣小用事邪佞滿朝閹豎嬖倖佞人封王此其所以應也

開皇十八年河南八州大水是時獨孤皇后干預政事濫殺宮人放黜宰相楊素頗專水陰氣臣妾盛彊之應也

仁壽二年河南河北諸州大水京房易傳曰顛事有智謀罰絕理則厥災水亦由帝用刑嚴急臣下有小過或親臨斬決又先是柱國史萬歲以忤旨被戮誅罰絕理之應也

大業三年河南大水漂沒三十餘郡帝嗣位以來未親郊廟之禮簡宗廟廢祭祀之應也

洪範五行傳曰土者中央爲內事宮室臺榭夫婦親屬也古者自天子至於士宮室寢居大小有差高卑異等骨肉有恩故明王賢君修宮室之制謹夫婦之別加親戚之恩敬父兄之禮則中氣和人君肆心縱意大爲宮室高爲臺榭雕爲刻鏤以疲人力淫泆無別妻妾過度犯親戚侮父兄中氣亂則稼穡不成

齊後主武平四年山東饑是時大興土木之功於仙都苑又起宮於邯鄲窮侈極麗後宮侍御千餘人皆寶衣玉食逾中氣之咎也

煬帝大業五年燕代齊魯諸郡饑先是建立東都制度崇侈又宗室諸王多遠徙邊郡

洪範五行傳曰貌之不恭是謂不肅則下不敬陰氣勝故厥咎狂厥罰常雨厥極惡時則有服妖時則有龜孽有鷄禍有下體生上體之病有青眚青祥惟金沴木貌不恭

景尋敗侯景僭卽尊號升圓丘行不能正履有識者知其不免

梁元帝旣平侯景破蕭紀而有驕矜之色性又沉猜由是臣下離貳卽位三年而爲西魏所陷帝竟不得其死陳後主每祀郊廟必稱疾不行建寧令章華上奏諫曰拜三妃以臨軒祀宗廟而稱疾非祇肅之道後主怒而斬之又引江總孔範等內宴無復尊卑之序號爲狎客專以詩酒爲娛不恤國政祕書監傅縡上書諫曰人君者恭事上帝子愛下人省嗜慾遠邪佞未明求衣日旰忘食是以澤被區宇慶流子孫陛下頃來酒色過度不虔郊廟大神專媚淫昏之鬼小人在側宜豎檀羅惡誡

直如仇讎視時人如草芥後宮曳羅綺廐馬餘寂粟百姓流離轉屍蔽野神怒人怨衆叛親離臣恐東南王氣自斯而盡後主不聽驕恣日甚未幾而國滅
陳司空侯安都自以有安社稷之功驕矜日甚每侍宴酒酣輒箕踞而坐嘗謂文帝曰何如作臨川王時又借華林園水殿與妻妾賓客置酒於其上帝甚惡之後竟誅死

東魏武定五年後齊文襄帝時爲世子屬神武帝崩秘不發喪朝魏帝於鄴魏帝宴之文襄起儻及嗣位又朝魏帝於鄴侍宴而情有讖者知文襄之不免後果爲盜

所害

神武特司徒高昂嘗詣相府將直入門門者止之昂怒引弓射門者神武不之罪尋爲西魏所殺

後齊後主爲周師所迫至鄴集兵斛律孝卿勸後主親勞將士宜流涕慷慨以感激之人當自奮孝卿授之以辭後主然之及對衆嘿無所言因赧然大笑左右皆哂將士怒曰身尚如此吾輩何急由是皆無戰心俄爲周師所虜

煬帝自負才學每驕天下之士嘗謂侍臣曰天下當謂朕承藉餘緒而有四海耶設令朕與士大夫高選亦當

爲天子矣謂當世之賢皆所不逮書云謂人莫已若者
亡帝自矜已以輕天下能不亡乎帝又言習吳音其後
竟終於江都此亦魯襄公終於楚宮之類也

常雨水

梁天監七年七月雨至十月乃霽洪範五行傳曰陰氣
彊積然後生水雨之災時武帝頻年興師是歲又大舉
北伐諸軍頗捷而士卒罷敝百姓怨望陰氣畜積之應
也

陳太建十二年八月大雨霖時始興王叔陵驕恣陰
氣盛彊之應也明年宣帝崩後主立叔陵刺後主於喪
次宮人救之僅而獲免叔陵出閣就東府作亂後主令
蕭摩訶破之死者千數

東魏武定五年秋大雨七十餘日元瑾劉思逸謀殺後
齊文襄之應也

後齊河清三年六月庚子大雨晝夜不息至甲辰山東
大水人多餓死是歲突厥寇并州陰戎作梗此其應也
天統三年十月積陰大雨胡太后淫亂之所惑也

武平七年七月大霖雨水滂人戶流亡是時駱提婆韓
長鸞等用事小人專政之罰也

後周建德三年七月霖雨三旬時衛刺王直潛謀逾亂

屬帝幸雲陽宮以其徒襲肅章門尉遲暹逾拒破之其
日雨霽

大雨雪

梁普通二年三月大雪平地三尺洪範五行傳曰庶徵
之常雨也然尤甚焉雨陰也雪又陰畜積甚盛也皆妾
不妾臣不臣之應時義州刺史文僧朗以州叛於魏臣
不臣之應也

大同三年七月青州雪害苗稼是時交州刺史李賁舉
兵反僭尊號置百官擊之不能克

十年十二月大雪平地三尺是時邵陵王綸湘東王繹
武陵王紀並權倖人主頗為驕恣皇太子甚惡之帝不
能抑損上天見變帝又不悟及侯景之亂諸王各擁彊
兵外有赴援之名內無勤王之實委棄君父自相屠滅
國竟以亡

東魏興和二年五月大雪時後齊神武作宰發卒十餘
萬築鄴城百姓怨思之徵也

武定四年二月大雪人畜凍死道路相望時後齊霸政
而步落稽舉兵反寇亂數州人多死亡

後齊河清二年二月大雪連雨南北千餘里平地數尺
繁霜晝下是時突厥木杆可汗與周師入并州殺掠吏

人不可勝紀

天統二年十一月大雪三年正月又大雪平地三尺武平三年正月又大雪是時馮淑妃陸令萱內制朝政陰氣盛積故天變屢見雷雨不時

陳太建元年七月大雨震萬安陵華表又震慧日寺刹瓦官寺重閣門下一女子震死京房易飛候曰雷雨霹靂丘陵者逆先人令為火殺人者人君用讒言殺正人時蔡景歷以奸邪任用右僕射陸繕以讒毀獲譴發病而死

平年三月震武庫時帝好兵頻年北伐內外虛竭將士勞敝既克淮南又進圖彭汴毛喜切諫不納由是吳明徹諸軍皆沒遂失淮南之地武庫者兵器之所聚也而震之天戒若曰宜戢兵以安百姓帝不悟又大興軍旅其年八月又震太皇寺刹莊嚴寺露槃重陽閣東樓鴻臚府門太皇莊嚴二寺陳國奉佛之所重陽閣每所遊宴鴻臚賓客禮儀之所在而同歲震者天戒若曰國威已喪不務修德後必有恃佛道耽宴樂棄禮儀而亡國者陳之君臣竟不悟至後主之代災異屢起懼而於太皇寺捨身為奴以祈冥助不恤國政耽酒色棄禮法不修鄰好以取敗亡

齊武平元年夏震丞相段孝先南門柱京房易傳曰震擊貴臣門及屋者不出三年佞臣被誅後歲和士開被戮

木冰

東魏武定四年冬天雨木冰洪範五行傳曰陰之盛而凝滯也木者少陽貴臣象也將有害則陰氣脅木木先寒故得雨而冰襲之木冰一名介介者兵之象也時司徒侯景制河南及神武不豫文襄懼其為亂而徵之景因舉兵反豫州刺史高元成襄州刺史李密廣州刺史暴顯並為景所執辱貴臣有害之應也其後左僕射

容紹宗與景戰於渦陽俘斬五萬

後齊天保二年雨木冰三日初清河王岳為高歸彥所譖是歲以憂死

武平元年冬雨木冰明年二月又木冰時錄尚書事和士開專政其年七月太保琅邪王儼矯詔殺之領軍大將軍庫狄伏連尚書右僕射馮子琮並坐儼賜死九月儼亦遇害

六年七年頻歲春冬木冰其年周師入晉陽因平鄴都後主走青州貴臣死散州郡被兵者不可勝數
大雨雹

梁中大通元年四月大雨雹洪範五行傳曰雹陰脅陽之象也時帝數捨身為奴拘信佛法為沙門所制

陳大建二年六月大雨雹十年四月又大雨雹十三年九月又雨雹時始興王叔陵驕恣陰結死士圖為不逞帝又寵遇之故天三見變帝不悟及帝崩叔陵果為亂逆

服妖

後齊婁后臥疾寢衣無故自舉俄而后崩

文宣帝末年衣錦綺傅粉黛數為胡服微行市里粉黛者婦人之飾陽為陰事君變為臣之象也及帝崩太子嗣位被廢為濟南王又齊氏出自陰山胡服者將反初服也錦綵非帝王之法服微服者布衣之事齊亡之効也

後主好令宮人以白越布折額狀如髻幘又為白蓋此二者喪禍之服也後主果為周武帝所滅父子同時被害

武平時後主於苑內作貧兒村親衣縵縷之服而行乞其間以為笑樂多令人服烏衣以相執縛後主果為周所敗被虜於長安而死妃后窮困至以賣燭為業後周大象元年服冕二十有四旒車服旗鼓皆以二十

四為節侍衛之官服五色雜以紅紫令天下車以大木為輪不施輻朝士不得佩綬婦人墨粧黃眉又造下帳如送終之具令五皇后各居其一實宗廟祭器於前帝親讀版而祭之又將五輅載婦人身率左右步從又創懸鷄及碎瓦於車上觀其作聲以為笑樂皆服妖也帝尋暴崩而政由於隋周之法度皆悉改易

開皇中房陵王勇之在東宮及宜陽公王世積家婦人所服領巾制同梨幡軍幟婦人為陰臣象也而服兵戰臣有兵禍之應矣勇竟以遇害世積坐伏誅

雞禍

開皇中有人上書言頻歲已來雞鳴不鼓翅類腋下之物而妨之翮不得舉肘腋之臣當為變矣書奏不省京房易飛候曰鷄鳴不鼓翅國有大害其後大臣多被夷滅諸王廢黜太子幽廢

大業初天下雞多夜鳴京房易飛候曰鷄夜鳴急令又云昏而鳴百姓有事人定鳴多戰夜半鳴流血漫漫及中年已後軍國多務用度不足於是急令暴賦責成守宰百姓不聊生矣各起而為盜戰爭不絕屍骸被野

龜孽

開皇中掖庭宮每夜有人來挑宮人宮司以聞帝曰門

衛甚嚴人何從而入當是妖精耳因戒宮人曰昔逢但
斫之其後有物如人夜來登牀宮人抽刀斫之若中枯
骨其物落牀而走宮人逐之因入池而沒明日帝令涸
池得一龜徑尺餘其上有刀迹殺之遂絕龜者水居而
靈陰謀之象晉王諂媚宮掖求嗣之應云

青眚青祥

陳禎明二年四月羣鼠無數自蔡洲岸入石頭淮至青
塘兩岸數日死隨流出江近青祥也京房易飛候曰鼠
無故羣居不穴衆聚者其君死未幾而國亡

金沴木

陳天嘉六年秋七月儀賢堂無故自壓近金沴木也時
帝盛修宮室起顯德等五殿稱爲壯麗百姓失業故木
失其性也儀賢堂者禮賢尚齒之謂無故自壓天戒若
曰帝好奢侈不能用賢使能何用虛名也帝不悟明年
竟崩

禎明元年六月宮內水殿若有刀鏹斫伐之聲其殿因
無故而倒七月朱雀航又無故自沉時後主盛修園囿
不虔宗廟水殿者遊宴之所朱雀航者國門之大路而
無故自壞天戒若曰宮室毀津路絕後主不悟竟爲隋
所滅宮廟爲墟

後齊孝昭帝將誅楊愔乘車向省入東門德竿無故自折帝甚惡之歲餘而崩

河清三年長廣郡廳事梁忽剥若人狀太守惡而削去之明日復然長廣帝本封也木爲變不祥之兆其年帝崩

武平七年秋穆后將如晉陽向北宮辭胡太后至宮內門所乘七寶車無故墮入於地牛沒四足是歲齊滅后被虜於長安

後周建德六年青城門無故自崩青者東方色春宮之象也時皇太子無威儀禮節青城門無故自崩者皇太子不勝任之應帝不悟明年太子嗣位果爲無道周危亡實自此始

大業中齊王暕於東都起第新構寢堂其楹無故而折時上無太子天下皆以暕次當立公卿屬望暕遂驕恣呼術者令相又爲厭勝之事堂楹無故自折木失其性奸謀之應也天見變以戒之暕不悟後竟得罪於帝洪範五行傳曰言之不從是謂不乂厥咎僭厥罰常陽厥極憂時則有詩妖時則有毛蟲之孽時則有六禍故有口舌之病有白眚曰祥惟木沴金言不從

梁武陵王紀僭卽帝位建元曰天正永豐侯蕭攜曰王
不克矣昔相玄年號大亨有識者以爲二月了而玄之
敗實在仲春今日天正正之爲文一止其能义乎果一
年而敗

後齊文宣帝時太子殷當冠詔命邢子才爲制字子才
字之曰正道帝曰正一止也吾兒其瞽乎子才請改帝
不許曰天也因顧謂常山王演曰奪時任汝慎無殺也
及帝崩太子嗣位常山果廢之而自立殷尋見害而
武成帝時左僕射和士開言於帝曰自古帝王盡爲灰
土堯舜桀紂竟亦何異陛下宜及少壯恣意歡樂一日
可以當千年無爲自勤約也帝悅其言彌加淫侈士開
旣導帝以非道身又擅權竟爲御史中丞所殺

武平中陳人寇彭城後主發言憂懼侍中韓長鸞進曰
縱失河南猶得爲龜茲國子淮南今沒何足多慮人生
幾何時但爲樂不須憂也帝甚悅遂耽荒酒色不以天
下爲虞未幾爲周所滅

武平七年後主爲周師所敗走至鄴自稱太上皇傳位
於太子恒改元隆化時人離合其字曰降死竟降周而
死

周武帝改元爲宣政梁主蕭巋離合其字爲宇文亡日

其年六月帝崩

宣帝在東宮時不修法度武帝數撻之及嗣位摸其痕而大罵曰死晚也年又改元爲大象蕭歸又離合其字曰天子冢明年而帝崩

開皇初梁王蕭琮改元爲廣運江陵父老相謂曰運之爲字軍走也吾君當爲軍所走乎其後琮朝京師而被拘留不反其叔父巖掠居人以叛梁國遂廢

文帝名皇太子曰勇晉王曰英秦王曰俊蜀王曰秀開皇初有人上書曰勇者一夫之用又千人之秀爲英蕭人之秀爲俊斯乃布衣之美稱非帝王之嘉名也帝不

省時人呼楊姓多爲羸者以言於上曰楊英及爲羸帝聞而不懌遽改之其後勇俊秀皆被廢黜煬帝嗣終失天下卒爲楊氏之殃

煬帝卽位號年曰大業識者惡之曰於字離合爲大苦素也尋而天下喪亂率土遭荼炭之酷焉

煬帝常從容謂祕書郎虞世南曰我性不欲人諫若位望逼顯而來諫我以求當世之名者彌所不耐至於卑賤之士雖少寬假然卒不置之於地汝其知之乎議者以爲古先哲王之馭天下也明四目達四聰懸敢諫之鼓立書諍之木以開言者之路猶恐忠言之不至由是

澤敷四海慶流子孫而帝惡直言讎諫士其能久乎竟逢殺逆

旱

梁天監元年大旱米斗五千人多餓死洪範五行傳曰若持元陽之節興師動衆勞人過度以起城邑不顧百姓臣下悲怨然而心不能從故陽氣盛而失度陰氣沉而不附陽氣盛旱災應也初帝起兵襄陽破張冲敗陳伯之及平建康前後連戰百姓勞敝及卽位後復與魏交兵不止之應也

陳太建十二年春不雨至四月先是周師掠淮北始與王叔陵等諸軍敗績淮北之地皆沒於周蓋其應也東魏天平四年并肆汾建晉終秦陝等諸州大旱人多流散是歲齊神武與西魏戰於沙苑敗績死者數萬東魏武定二年冬春旱先是西魏師入洛陽神武親帥軍大戰於邙山死者數萬後齊天保九年夏大旱先是人發卒築長城四百餘里勞役之應也

乾明元年春旱先是發卒數十萬築金鳳聖應崇光三臺窮極侈麗不恤百姓亢陽之應也

河清二年四月并晉已酉五州旱是歲發卒築朝關突

歷二十萬衆毀長城寇恒州

後主天統二年春旱是時大發卒起大明宮

開皇四年已後京師頻旱時遷都龍首建立宮室百姓勞敝亢陽之應也

大業四年燕代緣邊諸郡旱時發卒百餘萬築長城帝親巡塞表百姓失業道殣相望

八年天下旱百姓流亡時發四海兵帝親征高麗六年凍餒死者十八九

十三年天下大旱時郡縣鄉邑悉遣築城發男女無少長皆就役

詩妖

梁天監三年六月八日武帝講於重雲殿沙門誌公忽然起憐歌樂須臾悲泣因賦五言詩曰樂哉三十餘悲哉五十裏但看八十三子地妖災起佞臣作欺妄賊臣滅君子若不信吾語龍時侯賊起且至馬中間銜悲不見喜梁自天監至于大同三十餘年江表無事至太清二年臺城陷帝享國四十八年所言五十裏也太清元年八月十三而侯景自懸瓠來降在丹陽之北子地帝惑朱异之言以納景景之作亂始自戊辰之歲至午年帝憂崩十年四月八日誌公於大會中又作詩曰元尾

狗子始著狂欲死不死醫人傷須臾之間自滅亡患在
汝陰死三湘橫尸一旦無人藏侯景小字狗子初自懸
瓠來降懸瓠則古之汝南也巴陵南有地名三湘卽景
奔敗之所

天監中茅山隱士陶弘景爲五言詩曰夷甫任散誕平
叔坐談空不意昭陽殿忽作單于宮及大同之季公卿
唯以談玄爲務夷甫平叔朝賢也侯景作亂遂居昭陽
殿

大同中童謠曰青絲白馬壽陽來其後侯景破丹陽乘
白馬以青絲爲羈勒

陳初有童謠曰黃班青驄馬發自壽陽渙來時冬氣未
去日春風始其後陳主果爲韓擒所敗擒本名擒虎黃
班之謂也破建康之始復乘青驄馬往反時節皆相應
陳時江南盛歌王獻之桃葉之詞曰桃葉復桃葉度江
不用楫但度無所苦我自迎接汝晉王伐陳之始置營
桃葉山下及韓擒度江大將任蠻奴至新林以導北軍
之應

陳後主造齊雲觀國人歌之曰齊雲觀寇來無際畔功
未畢而爲隋師所虜

禎明初後主作新歌調甚哀怨今後宮美人習而歌之

其辭曰玉樹後庭花
花開不復
又時人以歌讖此其不
久兆也

齊神武始移都于鄴時有童謠云可憐青雀子飛入鄴
城裏作窠猶未成舉頭失鄉里寄書與婦毋好看新婦
子魏孝靜帝者清河王之子也后則神武之女鄴都宮
室未備卽逢禪代作窠未成之效也孝靜尋崩文宣以
后爲太原長公主降於楊愔時婁后尚在故言寄書於
婦毋新婦子斥后也

武定中有童謠云百尺高竿摧折水底燃燈澄滅高者
齊姓也澄文襄名五年神武崩摧折之應七年文襄遇
盜所害澄滅之徵也

天保中陸灑和入國書其屋壁曰十年天子爲尚可百
日天子急如火周年天子迭代坐時文宣帝享國十年
而崩廢帝嗣立百餘日用替厥位孝昭卽位一年而崩
此其効也

武平元年童謠曰狐截尾你欲除我我除你其年四月
隴東王胡長仁謀遣刺客殺和士開事露返爲士開所
譖死

二年童謠曰和士開七月三十日將你向南臺小兒唱
訖一時拍手云殺却至七月二十五日御史中丞瓊那

王儼執士開送於南臺而斬之是歲又有童謠曰七月
刈禾傷早九月喫餅正好十月洗蕩飯瓮十一月出却
趙老七月士開被誅九月琅邪王遇害十一月趙彥深
出爲西兗州刺史

武平末童謠曰黃花勢欲落清樽但滿酌時穆后母子
淫僻干預朝政時人患之穆后小字黃花尋逢齊亡欲
落之應也

鄴中又有童謠曰金作掃帚玉作把淨掃殿屋迎西家
未幾周師入鄴

周初有童謠曰白楊樹頭金鷄鳴祇有阿舅無外甥靜
帝隋氏之甥旣遜位而崩諸舅彊盛

周宣帝與宮人夜中連臂踟躕而歌曰自知身命促
燭夜行遊帝卽位二年而崩

開皇十年高祖幸并州宴秦孝王及王子相帝爲四言
詩曰紅顏詎幾玉貌須臾一朝花落白髮難除明年後
歲誰有誰無明年而子相卒十八年而秦孝王薨

大業十一年煬帝自京師如東都至孝樂宮飲酒大醉
因賦五言詩其卒章曰徒有歸飛心無復因風力令美
人再三吟詠帝泣下霑襟侍御者莫不歔歔帝因幸江
都復作五言詩曰求歸不得去真成遭箇春鳥聲爭勸

酒梅花笑殺人帝以三月被弑卽遭春之應也是年盜賊蜂起道路隔絕帝懼遂無還心帝復夢二豎子歌曰住亦死去亦死未若乘船度江水由是築居丹陽將居焉功未就而帝被弑

大業中童謠曰桃李子鴻鵠遶陽山宛轉花木裏莫展語誰道許其後李密坐楊玄感之途爲吏所拘在路逃叛潛結羣盜自陽城山而來襲破洛口倉後復屯兵苑內莫浪語密也宇文化及自號許國尋亦破滅誰道許者蓋驚疑之辭也

毛蟲之孽

梁武帝中大同元年邵陵王綸在南徐州臥內方畫有狸鬪於欄上墮而獲之太清中遇侯景之亂將兵援臺城至鍾山有蟄熊無何至齧綸所乘馬毛蟲之孽也綸尋爲王僧辯所敗亡至南陽爲西魏所殺中大同中每夜狐鳴闕下數年乃止京房易飛候曰野獸羣鳴邑中且空虛俄而國亂丹陽死喪略盡陳禎明初狐入牀下捕之不獲京房易飛候曰狐入君室室不居未幾而國滅

東魏武定三年九月豹入鄴城南門格殺之五年八月豹又上銅爵臺京房易飛候曰野獸入邑及至朝廷若

道上官府門有大害君亡是歲東魏師敗於玉壁神武
遇疾崩

後齊武平二年有兔出廟社之中京房易飛候曰兔入
王室其君亡案廟者祖宗之神室也後五歲周師入鄴
後主東奔

武平末并肆諸州多狼而食人洪範五行傳曰狼貪暴
之獸大體以白色為主兵之表也又似犬近犬禍也京
房易傳曰君將無道害將及人去之深山以全身厥妖
狼食人時帝任用小人競爲貪暴殘賊人物食人之靡
尋爲周軍所滅兵之象也

武平中朔州府門外無何有小兒腳跡又擁土爲城雉
之狀時人懼而察之乃狐媚所爲漸流至并鄴與武定
三年同占是歲南安王思好起兵於北朔直指并州爲
官軍所敗鄭子饒羊法高等復亂山東

犬禍

後齊天保四年鄴中及頓丘並有犬與女子交洪範五
行傳曰異類不當交而交詩亂之氣犬交人爲犬禍犬
禍者亢陽失衆之應也時帝不恤國政恩澤不流於其
國

後主時犬爲開府儀同雖者有夫人郡君之號給兵以

奉養食以梁肉藉以茵蓐天奪其心爵加於犬近犬禍也天意若曰卿士皆類犬後主不悟遂以取滅

後周保定三年有犬生子腰已後分爲兩身二尾六足犬猛畜而有爪牙將士之象也時宇文護與侯住侯龍恩等有謀懷貳犬體後分此其應也

大業元年鴈門百姓間犬多去其主羣聚於野形頓變如狼而噉噬行人數年而止五行傳曰犬守禦者也而今去其主臣不下附之象形變如狼狼色白爲主兵之應也其後帝窮兵黷武勞役不息天戒若曰無爲勞役守禦之臣將叛而爲害帝不悟遂起長城之役續有西

域遼東之舉天下怨叛及江都之變並宿衛之臣也
白胄白祥

梁大同二年地生白毛長二尺近白祥也孫盛以爲勞人之異先是犬發卒築浮山堰功費鉅億功垂就而復潰者數矣百姓厭役吁嗟滿道

齊河清元年九月滄洲及長城之下地多生毛或白或黑長四五寸近白祥也時北築長城內興三臺人苦勞役

開皇六年七月京師雨毛如髮尾長者三尺餘短者六七寸京房易飛候曰天雨毛其國大饑是時關中旱赤

粟涌貴

後齊天統初岱山封禪壇玉璧自出近白祥也岱山王者易姓告代之所玉璧所用幣而自出將有易姓者用幣之象其後齊亡地入于周及高祖受周禪天下一統焚柴太山告祠之應也

武平三年白水巖下青石壁傍有文曰齊亡走人改之爲上延後主以爲嘉瑞百寮畢賀後周師入國後主果棄鄴而走

開皇十七年石墮於武安滏陽間十餘洪範五行傳曰石自高墮者君將有危殆也後七載帝崩

開皇末高祖於宮中埋三小石於地以誌置牀之所未幾變爲玉劉向曰王者至貴也賤將爲貴之象及大業末盜皆僭名號

大業十三年西平郡有石文曰天子立千年百寮稱賀有識者尤之曰千年萬歲者身後之意也今稱立千年者禍在非遠明年而帝被殺

木沴金

梁大同十二年曲阿建陵隧口石騏驎動木沴金也動者遷移之象天戒若曰園陵無主石麟將爲人所徙也後竟國亡

後齊河清四年殿上石自起兩兩相擊陸孟以爲石陰
類下人象殿上石自起者左右親人離叛之應及周師
東伐寵臣尉相願乞扶貴和兄弟韓建業之徒皆叛入

周

梁大同十二年正月送辟邪二千建陵左雙角者至陵
所右獨角者將引於車上振躍者三車兩轅俱折因換
車未至陵二里又躍者三每一振則車側人莫不聳奮
去地三四尺車輪陷入土三寸木泠金也劉向口失象
心令不行言不從以亂金氣也石爲陰臣象也臣將爲
變之應梁武暮年不以政事爲意君臣唯講佛經談玄
而已朝綱紊亂令不行言不從之咎也其後果致庾景
之亂

周建德元年濮陽郡有石像郡官令載向府將刮取金
在道自躍投地如此者再乃以大繩縛著車壁又絕繩
而下時帝旣滅齊又事淮南征伐不息百姓疲敝失
心之應也

隋書卷二十二終不終

隋書卷二十三

五行志第十八

太尉揚州都督監修國史上柱國趙國公長孫無忌等奉勅撰

五行下

洪範五行傳曰視之不明是謂不知厥咎舒厥罰常煥
厥極疾時則有草妖時則有羽蟲之孽故有羊禍故有
目疾有赤眚赤祥惟水沴火
常煥

隋書卷二十三終

五行志第十八

卷二十三

後齊天保八年三月大熱人或暍死劉向五行傳曰視不明用近習賢者不進不肖不退百職廢壞庶事不從其過在政教舒緩時帝狂躁荒淫無度之應
草妖

高祖時上黨有人宅後每夜有人呼聲求之不得去宅一里所但見人參一本枝葉峻茂因掘去之其根五尺餘具體人狀呼聲遂絕蓋草妖也視不明之咎時晉王陰有奪宗之計諂事親要以求聲譽譖皇太子高祖惑之人參不當言有物憑之上黨黨與也親要之人乃參昔王而諸太子高祖不悟聽邪言廢無辜有罪用因此而亂也

羽蟲之孽

梁中大同元年邵陵王綸在南徐州坐廳事有野鳥如戴數百飛屋梁上彈射不中俄頃失所在京房易飛候曰野鳥入君室其邑虛君亡之他方後綸為湘東王所襲竟致奔亡為西魏所殺

侯景在梁將受錫命陳備物於庭有野鳥如山鶻赤背集於冊書之上鶴鶴鳴於殿與中大同元年同占景尋敗將亡入海中為羊鷓所殺

陳後主時蔣山有衆鳥鼓翼而鳴曰奈何帝京房易飛

候曰鳥鳴門闕如人音邑且亡蔣山吳之望也鳥於上
鳴吳空虛之象及陳亡建康爲墟又陳未亡時有一足
鳥集于殿庭以背畫地成文曰獨足上高臺盛草變爲
灰獨足者叔寶獨行無衆之應盛草成灰者陳政蕪廢
被隋火德所焚除也叔寶至長安館於都水臺上高臺
之義也

後齊孝昭帝卽位之後有雉飛上御座占同中大同元
年又有鳥止於後園其色赤形似鴨而有九頭其年帝

崩

天統三年九月萬春鳥集仙都苑京房易飛候曰非定
之鳥來宿於邑中邑有兵周師入鄴之應也

武成胡后生後主初有梟升后帳而鳴梟不孝之鳥不
祥之應也後主嗣位胡后淫亂事彰遂幽后於北宮焉
武平七年有鶴巢太極殿又巢并州嘉陽殿雉集晉陽
宮御座獲之京房易飛候曰鳥無故巢居君門及殿屋
上邑且虛其年國滅

周大象二年二月有禿鶩集洛陽宮太極殿其年帝崩
後宮常虛

開皇初梁主蕭琮新起後有鴿鳥集其帳隅未幾琮入
朝被留於長安梁國遂廢

隋書卷二十三 五行志 三
大業末京師宮室中恒有鴻鴈之類無數翔集其間俄而長安不守

十三年十一月烏鵲巢帝帳幄驅不能止帝尋逢菽羊禍

開皇十二年六月繁昌楊悅見雲中二物如羝羊黃色大如新生犬闕而墜悅獲其一數旬失所在近羊禍也洪範五行傳曰君不明途火政之所致也狀如新生犬者羔類也雲體掩蔽邪佞之象羊國姓羔羊子也皇太子身既升儲貳晉王陰毀而被廢黜二羔闕一羔墜之應也

恭帝義寧二年麟遊太守司馬武獻羊羔生而無尾時議者以爲楊氏子孫無後之象是歲煬帝被殺於江都恭帝遜位
赤眚赤祥

梁天監十五年七月荆州市殺人而身不僵首墮于地動口張目血如竹箭直上文餘然後如雨細下是歲荆州大旱近赤祥寃氣之應

陳太建十四年三月御座幄上見一物如車輪色正赤尋而帝患無故大叫數聲而崩

至德三年十二月有赤物墮于太極殿前初下時鐘皆

陽書卷三十三 五行志 四
鳴又嘗進白飲忽變為血又有血霑殿階漚漚然至御榻尋而國滅

後齊河清二年大原雨血劉向曰血者陰之精傷害之象僵尸之類也明年周師與突厥入并州大戰城西伏屍百餘里京房易飛候曰天雨血染衣國亡君戮亦後主亡國之應

四年三月有物墮於殿庭色赤形如數斗器衆星隨者如小鈴四月婁太后崩

武平中有血點地自咸陽王斛律明月宅而至于太廟大將社稷之臣也後主以讒言殺之天戒若曰殺明月則宗廟隨而覆矣後主不悟國祚竟絕

洪範五行傳曰聽之不聰是謂不謀厥咎急厥罰寒厥極貧時則有鼓妖有魚孽有菟禍有黑眚黑祥惟火沴

水寒

東魏武定四年二月大寒人畜凍死者相望於道京房易飛候曰誅過深當燠而寒是時後齊神武作相先是爾朱文暢等謀害神武事泄伏誅諸與交通者多有濫死

河清元年歲大寒京房易傳曰有德遭險茲謂逆命厥

隋書卷二十三 五行志 五
三百
異寒識曰殺無罪其寒必異是時帝淫於文宣李后因
生子后愧恨不舉之帝大怒於后前殺其子大原王紹
德后大哭帝俛后而撻殺之投于水中良乂乃蘇寃酷
之應

梁天監三年三月六年三月金隕霜殺草京房易傳曰
興兵妄誅謂亡法厥罰霜是時大發卒拒魏軍於鍾離
連兵數歲

大同三年六月胸山隕霜

陳太建十年八月隕霜殺稻菽是時大興師選衆遣將
吳明徹與周相拒於呂梁

鼓妖

梁天監四年十一月天清朗西南有電光有雷聲二易
曰鼓之以雷霆近鼓妖洪範五行傳曰雷霆託於雲
猶君之託於人也君不恤於天下故兆人有怨叛之心
也是歲交州刺史李凱舉兵反

十九年九月西北隱隱有聲如雷赤氣下至地是歲盜
殺東莞琅邪二郡守以胸山引魏軍

中大通六年十二月西南有聲如雷其年北梁州刺史
蘭欽舉兵反

陳太建二年十二月西北有聲如雷其年湘州刺史華

皎舉兵反

齊天保四年四月西南有聲如雷是時帝不恤天下興師旅

後周建德六年正月西方有聲如雷未幾吐谷渾寇邊開皇十四年正月旦廓州連雲山有聲如雷是時五羌反叛侵擾邊鎮

二十年無雲而雷京房易飛候曰國將易君下人不靜小人先命國凶有兵甲後數歲帝崩漢王諒舉兵反徙其黨數十萬家

大業中滏陽石鼓頻歲鳴其後天下大亂兵戎並起

魚孽

梁大同十年三月帝幸朱方至四壑中及玄武湖魚皆驤首見於上若望乘輿者帝入宮而沒洪範五行傳曰魚陰類也下人象又有鱗甲兵之應也下人將舉兵圍宮而睥睨乘輿之象也後果有侯景之亂

齊神武武平七年相州鷓鴣泊魚盡飛去而水涸洪範五行傳曰急之所致魚陰類下人象也晏子曰河伯以水爲國以魚爲百姓水涸魚飛國亡人散之象明年而國亡

後周大象元年六月陽武有鯉魚乘空而闖猶臣下興

起小人從之而鬪也明年帝崩國失政尉迥起兵相州高祖遣兵擊敗之

開皇十七年大興城西南四里有袁村設佛會有老翁皓首白裙襦衣來食而去衆莫識追而觀之行二里許不復見但有一陂中有白魚長丈餘小魚從者無數人爭射之或弓折弦斷後竟中之剖其腹得杭飯始知此魚向老翁也後數日漕渠暴溢射人皆溺死

大業十二年淮陽郡驅人入子城鑿斷羅郎郭至女垣之下有穴其中得鯉魚長七尺餘昔魏嘉平四年魚集武庫屋上王肅以爲魚生於水而充於屋水之物失其所也邊將殆棄甲之變後果有東關之敗是時長白山賊寇掠河南月餘賊至城下郡兵拒之反爲所敗男女死者萬餘人

蟲妖

梁大同初大蝗籬門松柏葉皆盡洪範五行傳曰介蟲之孽也與魚同占京房易飛候曰食祿不益聖化天視以蟲蟲無益於人而食萬物也是時公卿皆以虛澹爲笑不親職事無益食物之應也

後齊天保八年河北六州河南十二州蝗畿人皆祭之帝問魏尹丞崔叔瓚曰何故蟲叔瓚對曰五行志云土

功不時則蝗蟲爲災今外築長城內修三臺故致災也
帝大怒毆其頰擢其髮溷中物塗其頭役者不止九年
山東又蝗十年幽州大蝗洪範五行傳曰刑罰暴虐貪
饕不厭興師動衆取城修邑而失衆心則蟲爲災是時
帝用刑暴虐勞役不止之應也

後周建德二年關中大蝗

開皇十六年并州蝗時秦孝王俊哀刻百姓盛修邸第
後竟獲譴死

彘禍

開皇末渭南有沙門三人行頭作法於人場圃之上夜
見大豕來詣其所小豕從者十餘謂沙門曰阿練我欲
得賢聖道然猶負他一命言罷而去賢聖道者君上之
所行也皇太子勇當嗣業行君上之道而被囚廢之象
也一命者言爲煬帝所殺

開皇末渭南有人寄宿他舍夜中聞二豕對語其一曰
歲將盡阿爺明日殺我供歲何處避之一荅曰可向水
北姊家因相隨而去天將曉主人覓豕不得意是宿客
而詰之宿客言狀主人如其言而得豕其後蜀王秀得
罪帝將殺之平樂公主每匡救得全後數年而帝崩歲
盡之應

黑青黑祥

梁承聖三年六月有黑氣如龍見于殿內近黑祥也黑
周所尚之色今見於殿內周師入梁之象其年爲周所
滅帝亦遇害

陳大建五年六月西北有黑雲屬地散如猪者十餘洪
範五行傳曰當有兵起西北時後周將王軌軍於呂梁
明年擒吳明徹軍皆覆沒

火沴水

後齊河清元年四月河濟清襄楷曰河諸侯之象應濁
友清諸侯將爲天子之象是後十餘歲隋有天下

大業三年武陽郡河清數里鏡澈十二年龍門又河清
後二歲大唐受禪

陳大建十四年七月江水赤如血自建康西至荊州禎
明中江水赤自方州東至海洪範五行傳曰火沴水也
法嚴刑酷傷水性也五行變節陰陽相干氣色繆亂皆
敗亂之象也京房易占曰水化爲血兵且起是時後主
初卽位用刑酷暴之應其後爲隋師所滅

禎明二年四月郢州南浦水黑如墨黑水在關中而今
淮南水黑荆揚州之地陷於關中之應

後周大象元年六月咸陽池水變爲血與陳大建十四

隋書卷三十三 五行志 一
年同占是時刑罰嚴急未幾國亡

洪範五行傳曰思心不容是謂不聖厥咎瞽厥罰常風厥極凶短折有脂夜之妖有華孽有牛禍有心腹之病有黃眚黃祥木金水火沴土

常風

梁天監六年八月戊戌大風折木京房易飛候曰角曰疾風天下昏不出三月中兵必起是歲魏軍入鍾離

承聖三年十一月癸未帝閱武於南城北風大急普天昏闇洪範五行傳曰人君瞽亂之應時帝既平侯景公卿咸勸帝反丹陽帝不從又多猜忌有瞽亂之行故天

爰應之以風是歲爲西魏滅

陳天嘉六年七月癸未大風起西南吹倒靈臺候樓洪範五行傳以爲大臣專恣之咎時太子冲幼安成王頊專政帝不時抑損明年崩皇太子嗣位頊遂廢之

太建十二年六月壬戌大風吹壞臯門中闕十二年九月夜又風發屋拔樹始興王叔陵專恣之應

至德中大風吹倒朱雀門

禎明三年六月丁巳大風自西北激濤水入石頭淮是時後主任司馬申誅戮忠諫沈客卿施文慶專行邪僻江總孔範等崇長淫縱杜塞聰明瞽亂之咎

後齊河清二年大風三旬乃止時帝初委政佞臣和士
開專恣日甚

天統三年五月大風晝晦發屋拔樹天變再見而帝不
悟明年帝崩後主詔內外表奏皆先詣士開然後聞徹
趙郡王叡馮翊王潤按士開驕恣不宜仍居內職反爲
士開所譖叡竟坐死士開出入宮掖生殺在口尋爲琅
邪王儼所誅

七年三月大風起西北發屋拔樹五日乃止時高阿那
瓌駱提婆等專恣之應

開皇二十年十一月京都天風發屋拔樹秦隴壓死者
予餘人地大震鼓皆應淨刹寺鐘三鳴佛殿門鎖自開
銅像自出戶外鐘鼓自鳴者近鼓妖也揚雄以爲人君
不聰爲衆所惑空名得進則鼓妖見時獨孤皇后干預
政事左僕射楊素權傾人主帝聽二人之讒而黜僕射
高頴廢太子勇爲庶人晉王鈞虛名而見立思心替亂
陰氣盛之象也鎖及銅像並金也金動木震之水沴金
之應洪範五行傳曰夫衆心甚之所致也高頴楊勇無
罪而咸廢黜失衆心也

仁壽二年西河有胡人乘驟在道忽爲迴風所飄并一
車上千餘尺乃墜皆碎焉京房易傳曰衆

德

乃潛厥異風後二載漢王諒在并州潛謀逾騎之象也升空而墜顛隕之應也天戒若曰無

終當覆敗而諒不悟及高祖崩諒發兵反州縣響應至數十萬月餘而敗

夜妖

梁承聖二年十月丁卯大風晝晦天地昏暗近夜妖也京房易飛候曰羽日風天下昏人大疾不然多寇盜三年為西魏所滅

陳禎明二年正月朔旦雲霧晦冥入鼻辛酸後主昏昧近夜妖也洪範五行傳曰王失中臣下彊盛以蔽君

雲陰是時北軍臨江柳莊任蠻奴僉進中款後主使臣孔範之言而昏闇不能用以致覆敗

東魏武定四年冬大霧六日晝夜不解洪範五行傳曰晝而晦冥若夜者陰侵陽臣將侵君之象也明年元瑾劉思逸謀殺大將軍之應

周大象二年尉迴敗於相州坑其黨與數萬人於遊豫園其處每聞鬼夜哭聲洪範五行傳曰哭者死亡之表近夜妖也鬼而夜哭者將有死亡之應京房易飛候曰鬼夜哭國將亡明年周氏王公皆見殺周室亦亡仁壽中仁壽宮及長城之下數聞鬼哭尋而獻后及帝

相次而崩於仁壽宮

大業八年楊玄感作亂於東都尚書樊子蓋坑其黨與於長夏門外前後數萬洎于末年數聞其處鬼哭有呻吟之聲與前同占其後王世克害越王侗于洛陽

華孽

後齊武平元年槐華而不結實槐三公之位也華而不實萎落之象至明年錄尚書事和士開伏誅隴東王胡長仁太保琅邪王儼皆遇害左丞相段韶薨

陳後主時有張貴妃孔貴嬪並有國色稱爲妖艷後主感之寵冠宮掖每充侍從詩酒爲娛一入後庭數旬不出荒淫侈靡莫知紀極府庫空竭頭會箕歛天下怨叛將士離心敵人鼓行而進莫有死戰之士女德之咎也及敗亡之際後主與孔姬俱投於井隋師執張貴妃而戮之以謝江東洪範五行傳曰華者猶榮華容色之象也以色亂國故謂華孽

齊後主有寵姬馮小憐慧而有色能彈琵琶尤工歌儻後主惑之拜爲淑妃選綵女數千爲之羽從一女之飾動費千金帝從禽於三堆而周師大至邊吏告急相望於道帝欲班師小憐意不已更請合圍帝從之由是遲留而晉州遂陷後與周師相遇於晉州之下坐小憐而

失機者數矣因而國滅齊之士庶至今咎之
牛禍

梁武陵王紀祭城隍神將烹牛忽有赤蛇繞

象類言之又為龍蛇之孽魯宣公三年郊牛

為天不享棄宣公也五行傳曰逾君道傷故有龍

蛇之孽是時紀雖以赴援為名而實妄自尊亢思心之

咎神不享君道傷之應果為元帝所敗

後齊武平二年并州獻五足牛牛禍也洪範五行傳曰

牛事應宮室之象也帝尋大發卒於仙都苑穿池築山

殿間起窮華極麗功始就而亡國

後周建德六年四武有獸三心如水牛一黃一赤一黑赤者

與黑者鬪久之黃者自傍觸之黑者死黃赤俱入于河

近牛禍也黑者周之所尚色死者滅亡之象後數載周

果滅而隋有天下旗牲尚赤戎服以黃

大業初恒山有牛四脚膝上各生一蹄其後建東都築

長城開溝洫

心腹之病

陳禎明三年隋師臨江後主從容而言曰齊兵三來周

師再來無弗摧敗彼何為者都官尚書孔範曰長江天

塹古以為限隔南北今日北軍豈能飛度耶臣每患官

卑彼若度來臣爲太尉矣後主大悅因奏妓縱酒賦詩
不輟心腹之痾也存亡之機定之俄頃君臣昏食不暇
後主已不知懼孔範從而蕩之天奪其心曷能不敗陳
國遂亡範亦遠徙

齊文宣帝嘗宴於東山投杯赫怒下詔西伐極陳甲兵
之盛旣而泣謂羣臣曰黑衣非我所制卒不行有識者
以帝精魄已亂知帝祚之不永帝後竟得心疾耽荒酒
色性忽狂暴數年而崩

武成帝丁太后憂緋袍如故未幾登三臺置酒作樂侍
者進白袍帝大怒投之臺下未幾而崩

黃告黃祥

梁大同元年天雨土二年天雨灰其色黃近黃祥也京
房易飛候曰聞善不及茲謂有知厥異黃厥咎龍厥災
不嗣蔽賢絕道之咎也時帝自以爲聰明博達惡人勝
已又篤信佛法捨身爲奴絕道蔽賢之罰也

大寶元年正月天雨黃沙二年簡文帝夢丸土而吞之
尋爲侯景所廢以土囊壓之而斃諸子遇害不嗣之應
也

陳後主時夢黃衣人圍城後主惡之遶城橘樹盡伐去
之隋高祖受禪之後上下通服黃衣未幾隋師攻圍之

應也

後周大象二年正月天雨黃土移時乃息與大同元年同占時帝昏狂滋甚期年而崩至于靜帝用遜厥位絕道不嗣之應也

開皇二年京師雨土是時帝懲周室諸侯微弱以亡天下故分封諸子並爲行臺專制方面失土之故有土氣之祥其後諸王各謀爲逆亂京房易飛候曰天雨土百姓勞苦而無功其時營都邑後起仁壽宮頽山堙谷丁匠死者大半

裸蟲之孽

梁大清元年丹陽有莫氏妻生男眼在頂上大如兩歲兒墜地而言曰兒是旱疫鬼不得往母曰汝當令我得過疫鬼曰有上官何得自由母可急作絳帽故當無憂毋不暇作帽以絳繫髮自是旱疫者二年楊徐兗豫尤甚莫氏鄉鄰多以絳免他土効之無驗

大寶二年京口人於藏兒年五歲登城西南角大樓打鼓作長欄鼓兵象也是時候景亂江南

陳永定三年有人長三文見羅浮山遍身潔白衣服楚麗京房占曰長人見亡後二歲帝崩

後主爲太子時有婦人突入東宮而大言曰畢國主後

主立而祚終之應也

至德三年八月建康人家婢死埋之九日而更生存牧牛人聞而出之

禎明二年有船下忽聞人言曰明年亂視之得死嬰兒長二尺而無頭明年陳滅

齊天保中臨漳有婦人產子二頭共體是後政由姦佞上下無別兩頭之應也

後主時有桑門貌若狂人見鳥則向之作禮見沙門則毆辱之烏周色也未幾齊爲周所吞滅除佛法

後周保定三年有人產子男陰在背上如尾兩足指如獸爪陰不當生於背而生於背者陰陽反覆石臣顛倒

之象人足不當有爪而有爪者將致攫人之變也是時晉蕩公宇文護專擅朝政征伐自己陰懷昔公逾天戒若

曰君臣之分已倒矣將行攫噬之禍帝見變而悟遂誅晉公親萬機躬節儉克平齊國號爲高祖轉禍爲福之

効也

武帝時有強練者佯狂持一瓠至晉蕩公護門而擊破之曰身尚可子苦矣時護專政因朝太后帝擊殺之發兵捕其諸子皆備楚毒而死強練又行乞於市人或遺之粟麥輒以無底帛受之因大笑曰盛空未幾周滅高

祖移都長安城爲墟矣

開皇六年霍州有老翁化爲猛獸

七年相州有桑門變爲蛇尾繞樹而自抽長二丈許

仁壽四年有人長數丈見於應門其迹長四尺五寸其
年帝崩

大業元年鴈門人房回安母年百歲額上生角長二寸
洪範五行傳曰婦人陰象也角兵象也下反上之應是
後天下果大亂陰戎圍帝於鴈門

四年鴈門宋谷村有婦人生一肉卵大如斗埋之後數
日所埋處雲霧盡合從地雷震而上視之洞穴失卵所
在

六年趙郡李來王家婢產一物大如卵

六年正月朔旦有盜衣白練裙襦手持香花自稱彌勒
佛出世入建國門奪衛士仗將爲亂齊王暕遇而斬之
後三年楊玄感作亂引兵圍洛陽戰敗伏誅

八年有澄公者若狂人於東都大叫唱賊帝聞而惡之
明年玄感舉兵圍洛陽

十二年澄公又叫賊李密逼東都孟讓虜豐東都市而
去

九年帝在高陽唐縣人宋子賢言爲幻術每夜樓上有

光明能變作佛形自稱彌勒出世又懸大鏡於堂上鏡
素上畫爲蛇爲獸及人形有人來禮謁者轉側其鏡是
觀來生形像或映見紙上蛇形子賢輒告云此罪業也
當更禮念又令禮謁乃轉人形示之遠近感信日數百
千人遂潛謀作亂將爲無遮佛會因舉兵欲襲擊乘輿
事泄鷹揚郎將以兵捕之夜至其所適其所居但見火
坑兵不敢進郎將曰此地素無坑止妖妄耳及進無復
火矣遂擒斬之并坐其黨與千餘家其後復有桑門向
海明於扶風自稱彌勒佛出世潛謀逆亂人有歸心者
輒獲吉夢由是人皆惑之三輔之士翕然稱爲大聖因

舉兵反衆至數萬官軍擊破之京房易飛候曰妖言動
衆者茲謂不信路無人行不出三年起兵自是天下大
亂路無人行
木金水火沴土

梁天監五年十一月京師地震木金水火沴土也洪範
五行傳曰臣下盛將動而爲害京房易飛候曰地動以
冬十一月者其邑飢亡時交州刺史李凱舉兵反明年
霜歲儉人飢

普通三年正月建寧地震是時義州刺史文僧朗以州
叛

六年十二月地震京房易飛候曰地冬動有音以十二月者其邑有行兵是時帝令豫章王琮將兵北伐中大通五年正月建康地震京房易飛候曰地以春動歲不昌是歲大水百姓飢饉

大同三年十一月建康地震京房易飛候曰地震以十一月邑有大喪及飢亡明年霜爲災百姓飢

三年十月建康地震是歲會稽山賊起

七年二月建康地震是歲交州人李賁舉兵逐刺史蕭詧

九年閏正月地震李賁自稱皇帝署置百官

太清三年四月建康地震再震時侯景自爲大丞相錄尚書帝所須不給是月以憂憤崩

陳永定二年五月建康地震時王琳立蕭莊於郢州

太建四年十一月地震陳寶應反閩中

禎明元年正月地震施文慶沈客卿專恣之應也

東魏武定二年十一月西河地陷而且然京房易妖占曰地自陷其君亡祖暉曰火陽精也地者陰主也地然越陰之道行陽之政臣下擅恣終以自害時後齊神武作宰而侯景專擅河南後二歲神武果崩景遂作亂而自取敗亡之應

後齊河清二年并州地震和士開專恣之應

後周建德二年涼州地頻震城郭多壞地裂出泉京房

易妖占曰地分裂羌夷叛時吐谷渾頻寇河西

開皇十四年五月京師地震京房易飛候曰地動以夏

五月人流亡是歲關中飢帝令百姓就糧於關東

仁壽二年四月岐雍地震京房易飛候曰地動以夏四

月五穀不熟人大飢

三年梁州就谷山崩洪範五行傳曰崩散落背叛不事

上之類也梁州爲漢地明年漢王諒舉兵反

大業七年砥柱山崩壅河逾流數十里劉向洪範五行

傳曰山者君之象水者陰之表人之類也天戒若曰君

人擁威重將崩壞百姓不得其所時帝興遼東之師百

姓不堪其役四海怨叛帝不能悟卒以滅亡

洪範五行傳曰皇之不極是謂不建厥咎瞽厥罰常陰

厥極弱時則有射妖則有龍蛇之孽則有馬禍

雲陰

開皇二十年十月久陰不雨劉向曰王者失中臣下疆

盛而蔽君明則雲陰是時獨孤后遂與楊素陰譖太子

勇廢爲庶人

射妖

東魏武定四年後齊神武作宰親率諸軍攻西魏於玉
壁其年十一月帝不豫班師將士震懼皆曰韋孝寬以
定功弩射殺丞相西魏下令國中曰勁弩一發凶身自
殞神武聞而惡之其疾暴增近射妖也洪範五行傳曰
射者兵戎禍亂之象氣逾天則禍亂將起神武行殿中
將軍曹魏諫曰王以死氣逾生氣爲客不利主人則可
帝不從頓軍五旬頻戰沮衄又聽孤虛之言於城北斷
汾水起土山其處天險千餘尺功竟不就死者七萬氣
逾天之咎也其年帝崩明年王思政擾河南

武平後主自并州還鄴至八公嶺夜與左右歌而行有

一人忽發狂意後主以爲狐媚伏草中彎弓而射之傷
數人幾中後主後主執而斬之其人不自覺也狐而能
媚獸之妖妄也時帝不恤國政專與內人閹豎酣歌爲
樂或衣縵縷衣行乞爲娛此妖妄之象人又射之兵戎
禍亂之應也未幾而國滅

龍蛇之孽

梁天監二年北梁州潭中有龍鬪潰霧數里龍蛇之孽
洪範五行傳曰龍獸之難害者也天之類君之象天氣
害君道傷則龍亦害鬪者兵革之象也京房易飛侯曰
衆心不安厥妖龍鬪是時帝初卽位而有陳伯之劉季

運之亂國內危懼

晉通五年六月龍鬪于曲阿王陂因西行至建陵城所經之處樹木皆折開數十丈與天監二年同占經建陵而樹木折者國有兵革之禍園陵殘毀之象時帝專以講論爲務不從耕戰將輕而卒愔君道旣傷故有龍孽之應帝殊不悟至太清元年黎州水中又有龍鬪波浪涌起雲霧四合而見白龍南走黑龍隨之其年侯景以兵來降帝納之而無備國人皆懼俄而難作帝以憂崩天同十年夏有龍夜因雷而墮延陵人家井中明旦視之大如驢將以戟刺之俄見庭中及室中各有大蛇如數百斛船家人奔走其蛇玉符傳曰龍陽類貴象也上則在天下則在地不當見庶人邑里室家井中幽深之象也諸侯且有幽執之禍皇不建之咎也後侯景反果幽殺簡文于酒庫宗室王侯皆幽死

陳太建十一年正月龍見南充州池中與梁大同十年同占未幾後主嗣位驕淫荒怠動不得中其後竟以國亡身被幽執

東魏武安元年有大蛇見武牢城是時北豫州刺史高仲密妻李氏慧而艷世子澄悅之仲密內不自安遂以武牢叛陰引西魏大戰於河陽神武爲西兵所窘僅而

獲免死者數千

後齊天保九年有龍長七八丈見齊州大堂占同大目
十年時常山長麋二王權重帝不思抑損明年帝崩太
子殷嗣立常山王演果廢帝爲濟南王幽而害之

河清元年龍見濟州浴堂中占同天保九年先是平齊
王歸彥受昭帝遺詔立太子百年爲嗣而歸彥遂立長
廣王湛是爲武成帝而廢百年爲樂陵王竟以幽死
天統四年貴鄉人伐枯木得一黃龍折脚死於孔中葬
稱木德龍君象木枯龍死不祥之甚其年武成崩

武平三年龍見邯鄲井中其氣五色屬天又見汝郡佛
寺潤井中占同河清元 十後主竟降周後被誅

武平七年并州招遠樓一有赤蛇與黑蛇鬪數日赤蛇
死赤齊尚色黑周尚色明而死滅亡之象也後主任用
邪佞與周師連兵於晉州之下委軍於孽臣高阿那肱
竟啓敵人皇不建之咎也後主遂爲周師所虜

琅邪王儼壞北宮中白馬浮圖石趙時澄公所建見白
蛇長數丈廻旋失所在時儼專誅失中之咎也見變不
知戒以及於難

後周建德五年黑龍墜於亳州而死龍君之象黑周所
尚色墜而死不祥之甚時皇太子不才帝每以爲慮直

臣王軌宇文孝伯等驟請廢立帝不能用後二歲帝崩
太子立虐殺齊王及孝伯等因而國亡

仁壽四年龍見代州總管府井中其龍或變為鐵馬甲
士彎弓上射之象變為鐵馬近馬禍也彎弓上射又近
射妖諸侯將有兵革之變以致幽囚也是時漢王諒潛
謀逆亂故變兵戒之諒不悟遂興兵反事敗廢為庶人
幽囚數年而死

馬禍

侯景僭尊號於江南每將戰其所乘白馬長鳴蹀足者
輒勝垂頭者輒不利西州之役馬臥不起景拜請且筮
之竟不動近馬禍也洪範五行傳曰馬者兵象將有寇
戎之事故馬為恠景因此大敗

陳太建五年衡州馬生角洪範五行傳曰馬生角兵之
象敗亡之表也是時宣帝遣吳明徹出師呂梁與周師
拒連兵數歲衆軍覆沒明徹竟為周師所虜

天保中廣宗有馬兩耳間生角如羊尾京房易傳曰天
子親伐則馬生角四年契丹犯塞文宣帝親御六軍以
擊之

大業四年太原廐馬死者大半帝怒遣使案問主者曰
每夜廐中馬無故自驚因而致死帝令巫者視之巫者

知帝將有遼東之役因希旨言曰先帝令楊素史萬歲
取之將鬼兵以伐遼東也帝大悅因釋主者洪範五行
傳曰逆天氣故馬多死是時帝每歲巡幸北事長城西
通且末國內虛耗天戒若曰除廐馬無事巡幸帝不悟
遂至亂

十一年河南扶風三郡並有馬生角長數寸與天保初
同占是時帝頻歲親征高麗

義寧元年帝在江都宮龍廐馬無故而死旬日死至數
百匹與大業四年同占

隋書卷二十三終

隋書卷二十四

食貨志第十九

太尉揚州都督監修國史上柱國趙國公臣長孫無忌等奉 勅撰

食貨

王者量地以制邑度地以居人總土地所生料山澤之
利式遵行令敬授人時農商趣向各本事業書稱懋遷
有無言穀貨流通咸得其所者也周官太府掌九貢九
賦之法王之經用各有等差所謂取之有道用之有節

故能養百官之政勗戰士之功救天災服方外活國安
人之大經也爰自軒頊至于堯舜皆因其所利而勸之
因其所欲而化之不奪其時不窮其力輕其征薄其賦
此五帝三皇不易之教也古語曰善爲人者愛其力而
成其財若使之不以道歛之如不及財盡則怨力盡則
叛昔禹制九等而康歌興周人十一而頌聲作於是東
周遷洛諸侯不軌魯宣初稅畝鄭產爲丘賦先王之制
靡有孑遺秦氏起自西戎力正天下驅之以刑罰棄之
以仁恩以太半之收長城絕於地脉以頭會之歛屯戍
窮於嶺外漢高祖承秦凋敝十五稅一中元繼武府廩
彌殷世宗得之用成雄侈開邊擊胡蕭然咸罄宮宇捫
於天漢巡遊跨於海表旱歲除道凶年嘗秣戶口以之
減半盜賊以之公行於是譎詭賦稅異端俱起賦及童
亂筭至舡車光武中興聿遵前事成賦單薄足稱經遠
靈帝開鴻都之勝通賣官之路公卿州郡各有等差漢
之常科土貢方物帝又遣先輸中署名爲導行天下賄
成人受其敝自魏晉二十一帝宋齊十有五主雖用度
有衆寡租賦有重輕大抵不能傾人產業道闕政亂隋
文帝旣平江表天下大同躬先儉約以事府帑開皇十
七年戶口滋盛中外倉庫無不盈積所有資給不踰經

費京司祭屋既充積於廊廡之下高祖遂停此年正賦以賜黎元煬皇嗣守鴻基國家殷富雅愛宏翫肆情方騁初造東都窮諸巨麗帝昔居藩翰親平江左兼以采陳曲折以就規摹曾雉踰芒浮橋跨洛金門象闕咸竦飛觀頽巖塞川構成雲綺移嶺樹以爲林藪包芒山以爲苑囿長城御河不計於人力運驢武馬指期於百姓天下死於役而家傷於財既而一討渾庭三駕遼澤天子親伐師兵大舉飛糧輓秣水陸交至疆場之所傾收勞師之所殞殞雖復大半不歸而每年興發比屋良家之子多赴於邊陲分離哭泣之聲連響於州縣老弱耕稼不足以充飢餒婦工紡績不足以贍資裝九區之內鷺和歲動從幸宮掖常十萬人所有供須皆仰州縣租賦之外一切徵歛趣以周備不顧元元吏因割剝盜其大半遐方珍膳必供庖厨翔禽毛羽用爲玩飾買以供官于倍其價人愁不堪離棄室宇長吏扣扉而達曙猛犬迎吠而終夕自燕趙跨於齊韓江淮入於襄鄧東周洛邑之地西秦隴山之右僭僞交侵盜賊充斥宮觀鞠爲茂草鄉亭絕其煙火人相啖食十而四五關中癘疫炎旱傷稼代王開永豐之粟以振饑人去倉數百里老幼雲集吏在貪殘官無攸次咸資錕貨動移旬月頽臥

墟野欲返不能死人如積不可勝計雖復皇王撫運天祿有終而隋氏之亡亦由於此馬遷爲平準書班固述食貨志上下數千載損益粗舉自此史官曾無概見夫厥初生人食貨爲本聖王割廬井以業之通貨財以富之富而教之仁義以之興貧而爲盜刑罰不能止故爲食貨志用編前書之末云

晉自中原喪亂元帝寓居江左百姓之自拔南奔者盡謂之僑人皆取舊壤之名僑立郡縣往往散居無有土著而江南之俗火耕水耨土地卑濕無有蓄積之資諸蠻陬俚洞霑沐王化者各隨輕重收其賤物以裨國用

又嶺外酋帥因生口翡翠明珠犀象之饒雄於鄉曲者朝廷多因而署之以收其利歷宋齊梁陳皆因而不改其軍國所須雜物隨土所出臨時折課市取乃無恒法定令列州郡縣制其任土所出以爲徵賦其無貢之人不樂州縣編戶者謂之浮浪人樂輸亦無定數任量准所輸終優於正課焉都下人多爲諸王公貴人左右佃客典計衣食客之類皆無課役官品第一第二佃客無過四十戶第三品三十五戶第四品三十戶第五品二十五戶第六品二十戶第七品十五戶第八品十戶第九品五戶其佃穀皆與大家量分其典計官品第一第

二置三人第三第四置二人第五第六及公府參軍殿
中監監軍長史司馬部曲督關外侯材官議郎已上一
人皆通在佃客數中官品第六已上并得衣食客三人
第七第八二人第九品及舉輦跡禽前驅由基疆弩司
馬羽林郎殿中冗從武賁殿中武賁持椎斧武騎武賁
持鈇冗從武賁命中武賁武騎一人客皆注家籍其課
丁男調布絹各二丈絲三兩綿八兩祿絹八尺祿綿三
兩二分租米五石祿米二石丁女並半之男女年十六
已上至六十爲丁男年十六亦半課年十八正課六十
六免課女以嫁者爲丁若在室者年二十乃爲丁其男
丁每歲役不過二十日又率十八人出一運丁役之其
田畝稅米二斗蓋大率如此其度量斗則三斗當今一
斗稱則三兩當今一兩尺則一尺二寸當今一尺其倉
京都有龍首倉卽石頭津倉也臺城內倉南塘倉常平
倉東西太倉東宮倉所貯終不過五十餘萬在外有豫
章倉鈞磯倉錢塘倉並是大貯備之處自餘諸州郡臺
傳亦各有倉大抵自侯景之亂國用常備京官文武月
別唯得稟食多遙帶一郡縣官而取其祿秩焉揚徐等
大州比令僕班寧廷等小州比參軍班丹陽吳郡會稽
等郡同太子詹事尚書班高涼晉康等小郡三班而已

大縣六班小縣兩轉方至一班品第既殊不可妄裁州郡縣祿米絹布絲綿當處輸漕傳倉庫若給刺史守令等先准其所部文武人物多少由敕而裁凡如此祿秩既通所部兵士給之其家所得蓋少諸王諸主出闕就第婚冠所須及衣裳服飾并酒米魚鮭香油紙燭等金官給之王及主婿外祿者不給解任還京仍亦人給云

魏自永安之後政道陵夷寇亂實繁農商失業官有徵代皆權調於人猶不足以相資奉乃令所在迭相糾發百姓愁怨無復聊生尋而六鎮擾亂相率內徙寓食於齊晉之郊齊神武因之以成大業魏武西遷連年戰爭

河洛之間又並空竭天平元年遷都於鄴出粟一百三十萬石以振貧人是時六坊之衆從武帝而西者不能萬人餘皆北徙並給常廩春秋二時賜帛以供衣服之費常調之外逐豐稔之處折絹雜粟以充國儲於諸州緣河津濟皆官倉貯積以擬漕運於滄瀛幽青四州之境傍海置鹽官以煮鹽每歲收錢軍國之資得以周贍自是之後倉廩充實雖有水旱凶饑之處皆仰開倉以振之元象興和之中頻歲大穰穀斛至九錢是時法網寬弛百姓多離舊居闕於徭賦神武乃命孫騰高隆之分括無籍之戶得六十餘萬於是僑居者各勒還本屬

是後租調之入有加焉及文襄嗣業侯景背叛河南之地困於兵革尋而侯景亂梁乃命行臺辛術畧有淮南之地其新附州郡羈縻輕稅而已及文宣受禪多所創革六坊之內徙者更加簡練每一人必當百人任其臨陣必死然後取之謂之百保鮮卑又簡華人之勇力絕倫者謂之勇夫以備邊要始立九等之戶富者稅其錢貧者役其力北與長城之役南有金陵之戰其後南征諸將頻歲陷沒士馬死者以數十萬計重以修創臺殿所役甚廣而帝刑罰酷濫吏道因而成姦豪黨兼并戶口益多隱漏舊制未娶者輸半牀租調陽翟一郡戶至

數萬籍多無妻有司劾之帝以爲生事由是姦欺尤甚戶口租調十亡六七是時用度轉廣賜與無節府藏之積不足以供乃減百官之祿撤軍人常廩併省州郡縣鎮戍之職又制刺史守宰行兼者並不給幹以節國之費用焉天保八年議徙冀定瀛無田之人謂之樂遷於幽州范陽寬鄉以處之百姓驚擾屬以頻歲不熟米糶踊貴矣廢帝乾明中尚書左丞蘇玘芝議脩石鼈等屯歲收數萬石自是淮南軍防糧廩充足孝昭皇建中于州刺史嵇曄建議開幽州膏亢舊陂長城左右營屯歲收稻粟數十萬石北境得以周贍又於河內置懷慶等

屯以給河南之費自是為止轉輸之勞至河清三年虎
 令乃命人居十家為比鄰五十家為閭里百家為族
 男子十八以上六十五以下為丁十六已上十七已下
 為中六十六已上為老十五已下為小率以十八受田
 輸租調二十克兵六十免力役六十六退田免租調京
 城四面諸坊之外三十里內為公田受公田者三縣代
 遷內執事官一品已下遠于羽林武賁各有差其外畿
 郡華人官第一品已下羽林武賁已上各有差職事及
 百姓請墾田者名為受田奴婢受田者親王止三百人
 嗣王止二百人第二品嗣王已下及庶姓王止一百五
 十人正三品已上及王宗止一百人七品已上限制八
 十人八品已下至庶人限制六十人奴婢限外不給田
 者皆不輸其方百里外及州人一夫受露田八十畝婦
 四十畝奴婢依良人限數與在京百官同丁牛一頭受
 田六十畝限止四年又每丁給永業二十畝為桑田其
 中種桑五十根榆三根棗五根不在還受之限非此田
 者悉人還受之分土不宜桑者給麻田如桑田法率人
 一牀調絹一疋綿八兩凡十斤綿中折一斤作絲墾租
 二石義租五斗奴婢各准良人之半牛調二尺墾租一
 斗義租五升墾租送臺義租納郡以備水旱墾租皆依

貧富爲三梟其賦稅常調則少者直出上戶中者及中
戶多者及下戶上梟輸遠處中梟輸次遠下梟輸富則
倉二年一校焉租入臺者五百里內輸粟五百里外輸
米入州鎮者輸粟人欲輸錢者准上絹收錢諸州郡皆
別置富人倉初立之日准所領申下戶口數得支一年
之糧逐當州穀價賤時斟酌量割當年義租充入穀貴至
價糶之賤則還用所糶之物依價糶貯每歲春月各依
鄉土早晚課入農桑自春及秋男二十五已上皆布田
畝桑蠶之月婦女十五已上皆營蠶桑孟冬刺史聽審
邦教之優劣定殿最之科品人有人力無牛或有牛無

力者須令相便皆得納種使地無遺利人無遊手焉緣
邊城守之地堪墾食者皆營屯田置都使子使以統之
一子使當田五十頃歲終考其所入以論褒貶是時頻
歲大水州郡多遇沉溺穀價騰踊朝廷遣使開倉從貴
價以糶之而百姓無益饑饉尤甚重以疾疫相乘死者
十四五焉至大統中又毀東宮建脩文偃武隆基續嬪
諸院起玳瑁樓又於遊豫園穿池周以列館中起三由
構臺以象滄海并大修佛寺勞役鉅萬計財用不給乃
減朝士之祿斷諸曹糧膳及九州軍人常賜以供之武
平之後權幸並進賜與無限加之旱蝗國用轉屬乃者

境內六等富人調令出錢而給事黃門侍郎顏之推奏
請立關市邸店之稅開府鄧長顓贊成之後主失悅於
是以其所入以供御府聲色之費軍國之用不豫焉未
幾而亡

後周太祖作相創制六官載師掌任土之法辨夫家田
里之數會六畜車乘之稽審賦役歛弛之節制畿疆修
廣之域頒施惠之要審牧產之政司均掌田里之政令
凡人口十已上宅五畝口九以上宅四畝五口已下宅
二畝有室者田百四十畝丁者田百畝司賦掌功賦之
政令凡人自十八以至六十有四與輕癯者皆賦之其

賦之法有室者歲不過絹一疋綿八兩粟五斛丁者半
之其非桑土有室者布一疋麻十斤丁者又半之豐年
則全賦中年半之下年三之皆以時徵焉若艱凶札則
不徵其賦司役掌力役之政令凡人自十八以至五十
有九皆任於役豐年不過三旬中年則二旬下年則一
旬凡起徒役無過家一人其人有年八十者一子不從
役百年者家不從役廢疾非人不養者一人不從役若
凶札又無力征掌鹽掌四鹽之政令一曰散鹽煮海以
成之二曰鹽鹽引池以化之三曰形鹽物地以出之四
曰飴鹽於戎以取之凡鹽鹽形鹽每地爲之禁百姓取

之皆稅焉司倉掌辨九穀之物以量國用國用足即蓄其餘以待凶荒不足則止餘用足則以粟貸人春頒之秋歛之

閔帝元年初除市門稅及宣帝卽位復興入市之稅武帝保定元年改八丁兵爲十二丁兵率歲一月役建德二年改軍士爲侍官募百姓充之除其縣籍是後夏人半爲兵矣宣帝時潞山東諸州增一月功爲四十五日役以起洛陽宮并移相州六府於洛陽稱東京六府武帝保定二年正月初於瀋州開河渠同州開龍首渠以廣溉灌高祖登庸罷東京之役除入市之稅是時尉

迴王謙司馬消難相次叛逆興師誅討賞費鉅萬及受禪又遷都發山東丁毀造宮室仍依周制役丁爲十二番匠則六番及頒新令制人五家爲保保有長保五爲閭閻四爲族皆有正畿外置里正比閭正黨長比族正以相檢察焉男女三歲已下爲黃十歲已下爲小十七已下爲中十八已上爲丁丁從課役六十爲老乃免自諸王已下至于都督皆給末業田各有差多者至一百頃少者至四十畝其丁男中男永業露田皆遵後齊之制並課樹以桑榆及棗其園宅率三口給一畝奴婢則五口給一畝丁男一牀租粟三石桑土調以絹絁麻土

隋書卷三十四 食貨志 十一
以布絹繩以疋加綿三兩布以端加麻三斤單丁及僕
隸各半之未受地者皆不課有品爵及孝子順孫義夫
節婦並免課役京官又給職分田一品者給田五頃每
品以五十畝爲差至五品則爲田三頃六品二頃五十
畝其下每品以五十畝爲差至九品爲一頃外官亦各
有職分田又給公廩田以供公用

開皇三年正月帝入新宮初令軍人以二十一成丁減
十二番每歲爲二十日役減調絹一疋爲二丈先是尚
依周末之弊官置酒坊收利鹽池鹽井皆禁百姓採用
至是罷酒坊通鹽池鹽井與百姓共之遠近大悅是時

突厥犯塞吐谷渾寇邊軍旅數起轉輸勞敝帝乃令朔
州總管趙仲卿於長城以北大興屯田以實塞下又於
河西勒百姓立堡營田積穀京師置常平監是時山東
尚承齊俗機巧姦僞避役惰遊者十六七四方疲人或
詐老詐小規免租賦高祖令州縣大索貌閱戶口不實
者正長遠配而又開相糾之科大功已下兼令析籍各
爲戶頭以防容隱於是計帳進四十四萬三千丁新附
一百六十四萬一千五百口高頴又以人間課輸雖有
定分年常徵納除注恒多長吏肆情文帳出沒復無定
簿難以推校乃爲輸籍定樣請徧下諸州每年正月五

日縣令巡人各隨便近五黨二黨共爲一團依樣定戶
上下帝從之自是姦無所容矣時百姓承平日久驟數
遭水旱而戶口歲增諸州調物每歲河南自潼關河北
自蒲坂達于京師相屬於路晝夜不絕者數月帝旣躬
履儉約六宮咸服澣濯之衣乘輿供御有故敝者隨令
補用皆不改作非享燕之事所食不過一肉而已有司
嘗進乾薑以布袋貯之帝用爲傷費大加譴責後進香
復以氈袋因笞所司以爲後誡焉由是內外率職府帑
克實百官祿賜及賞功臣皆出於豐厚焉九年陳平帝
親御朱雀門勞凱旋師因行慶賞自門外夾道列牛馬

之積達于南郭以次頒給所費二百餘萬段帝以江表
初定給復十年自餘諸州並免當年租賦十年五月又
以宇內無事益寬徭賦百姓年五十者輸庸停防十一
年江南又反越國公楊素討平之師還賜物甚廣其餘
出師命賞亦莫不優隆十二年有司上言庫藏皆滿帝
曰朕旣薄賦於人又大經賜用何得爾也對曰用處常
出納處常入略計每年賜用至數百萬段曾無減損於
是乃更闢左藏之院構屋以受之下詔曰旣富而教方
知廉耻寧積於人無藏府庫河北河東今年田租三分
減一兵減半功調全免時天下戶口歲增京輔及三河

地少而人衆衣食不給議者咸欲徙就寬鄉其年冬帝命諸州考使議之又令尚書以其事策問四方貢士竟無長筭帝乃發使四出均天下之田其狹鄉每丁纔至二十畝老小又少焉十三年帝命楊素出於歧州北造仁壽宮素遂夷山堙谷營構觀宇崇臺累榭宛轉相屬役使嚴急丁夫多死疲敝顛仆者推填坑坎覆以土石因而築爲平地死者以萬數宮成帝行幸焉時方暑月而死人相次於道素乃一切焚除之帝頗知其事甚不悅及入新宮遊觀乃喜又謂素爲忠後帝以歲暮晚日登仁壽殿周望原隰見宮外燐火彌漫又聞哭聲令左右觀之報曰鬼火帝曰此等工役而死旣屬年暮死鬼思歸耶乃令灑酒宣敕以呪遣之自是乃息

開皇三年朝廷以京師倉廩尚虛議爲水旱之備於是詔於蒲陝虢熊伊洛鄭懷邵衛汴許汝等水次十三州置募運米丁又於衛州置黎陽倉洛州置河陽倉陝州置常平倉華州置廣通倉轉相灌注漕關東及汾晉之粟以給京師又遣倉部侍郎韋瓚向蒲陝以東募人能於洛陽運米四十石經砥柱之險達于常平者免其征戍其後以渭水多沙流有深淺漕者苦之四年詔曰京邑所居五方輻湊重關四塞水陸艱難大河之流波濤

東注百川海濱萬里交通雖三門之下或有危慮若養
自小平陸運至陝還從河水入於渭川兼及上流控引
汾晉舟車來去爲益殊廣而渭川水力大小無常流淺
沙深卽成阻閼計其途路數百而已動移氣序不能往
復操舟之役人亦勞止朕君臨區宇興利除害公私之
弊情甚愍之故東發潼關西引渭水因藉人力開通漕
渠量事程功易可成就已令工匠巡歷渠道觀地理之
宜審終久之義一得開鑿萬代無毀可使官及私家方
舟巨舫晨昏漕運汭沂不停旬日之功堪省億萬誠知
時當炎暑動致殷勤然不有暫勞安能永逸宣告人庶
知朕意焉於是命宇文愷率水工鑿渠引渭水自大興
城東至潼關三百餘里名曰廣通渠轉運通利關內賴
之諸州水旱凶饑之處亦便開倉賑給五年五月工部
尚書襄陽縣公長孫平奏曰古者三年耕而餘一年之
積九年作而有三年之儲雖水旱爲災而人無菜色皆
由勸導有方蓄積先備故也去年亢陽關內不熟陛下
哀憫黎元甚於赤子運山東之粟置常平之官開發倉
廩普加賑賜少食之人莫不豐足鴻恩大德前古未比
其強宗富室家道有餘者皆競出私財遞相賙贍此乃
風行草偃從化而然但經國之理須存定式於是奏令

諸州百姓及軍人勸課當社共立義倉收穫之日隨其所得勸課出粟及麥於當社造倉窖貯之卽委社司執帳檢校每年收積勿使損敗若時或不熟當社有饑饉者卽以此穀賑給自是諸州儲峙委積其後關中連年大旱而青兗汴許曹亳陳仁譙豫鄭洛伊潁邳等州大水百姓饑饉高祖乃命蘇威等分道開倉賑給又命司農丞王宣發廣通之粟三百餘萬石以拯關中又發故城中周代舊粟賤糶與人買牛驢六千餘頭分給尤貧者令往關東就食其遭水旱之州皆免其年租賦十四年關中大旱人饑上幸洛陽因令百姓就食從官並准

見口賑給不以官位爲限明年東巡狩因祠泰山是時義倉貯在人間多有費損十五年二月詔曰本置義倉止防水旱百姓之徒不思久計輕爾費損於後乏絕又北境諸州異於餘處雲夏長靈鹽蘭豐鄯涼甘瓜等州所有義倉雜種並納本州若人有旱儉少糧先給雜種及遠年粟十六年正月又詔秦疊成康武文芳宕旭洮岷渭紀河廓幽隴涇寧原敷丹延綏銀扶等州社倉並於當縣安置二月又詔社倉准上中下三等稅上戶不過一石中戶不過七斗下戶不過四斗其後山東頻年霖雨祀宋陳亳曹戴譙潁等諸州達于滄海皆因水災

所在沉溺十八年天子遣使將水工巡行川源相視高下發隨近丁以疏導之困乏者開倉賑給前後用穀五百餘石遭水之處租調皆免自是頻有年矣

開皇八年五月高頴奏諸州無課調處及課州管戶數少者官人祿力乘前已來恒出隨近之州但判官本爲牧人役力理出所部請於所管戶內計戶徵稅帝從之先是京官及諸州並給公廨錢迴易取利以給公用至十四年六月工部尚書安平郡公蘇孝慈等以爲所在官司因循往昔以公廨錢物出舉興生唯利是求煩擾百姓敗損風俗莫斯之甚於是奏皆給地以營農迴易

取利一皆禁止十七年十一月詔在京及在外諸司公廨在市迴易及諸處興生並聽之唯禁出舉收利云煬帝卽位是時戶口益多府庫盈溢乃除婦人及奴婢部曲之課男子以二十二歲丁始建東都以尚書令楊素爲營作大監每月役丁二百萬人徙洛州郭內人及天下諸州富商大賈數萬家以實之新置興洛及迴洛倉又於阜澗營顯仁宮苑園連接北至新安南及飛山西至澠池周圍數百里課天下諸州各貢草木花果奇禽異獸於其中開渠引穀洛水自苑西入而東注于洛又自板渚引河達于淮海謂之御河河畔築御道樹以

柳又命黃門侍郎王弘上儀同於士澄往江南諸州
大木引至東都所經州縣遞送往返首尾相屬不絕者
千里而東都役使促迫僵仆而斃者十四五焉每月載
死丁東至城臯北至河陽車相望於道時帝將事遼碣
增置軍府掃地爲兵自是租賦之入益減矣又造龍舟
鳳翮黃龍赤艦樓船笈舫募諸水工謂之殿脚衣錦行
勝執青絲攬挽船以幸江都帝御龍舟文武官五品已
上給樓船九品已上給黃笈舫舳艫相接二百餘里所
經州縣並令供頓獻食豐辦者加官爵闕乏者譴至死
又盛脩車輿輦輅旌旗羽儀之飾課天下州縣凡骨角
齒牙皮革毛羽可飾器用堪爲髦毼者皆責焉徵發倉
卒朝命夕辦百姓求捕網罟徧野水陸禽獸殆盡猶不
能給而買於豪富蓄積之家其價騰踊是歲翟雉尾一
直十縑白鷺鮮半之乃使屯田主事常駿使赤土國致
羅刹又使朝請大夫張鎮州擊流求俘虜數萬士卒深
入蒙犯瘴癘餒疾而死者十八九又以西域多諸寶物
令裴矩往張掖監諸商胡互市啖之以利勸令人朝自
是西域諸蕃往來相繼所經州郡疲於送迎糜費以萬
萬計明年帝北巡狩又與衆百萬北築長城西距榆林
東至紫河綿亘千餘里死者太半四年發河北諸郡百

餘萬衆引沁水南達于河北通涿郡自是以丁男不供
始以婦人從役五年西巡河右西域諸胡佩金玉衣
罽焚香奏樂迎候道左帝乃令武威張掖士女盛飾
觀衣服車馬不鮮者州縣督課以誇示之其年帝親征
吐谷渾破之於赤水慕容佛允委其家屬西奔青海帝
駐兵不出遇天霖雨經大斗拔谷士卒死者十二三焉
馬驢十八九於是置河源郡積石鎮又於西域之地置
西海鄯善且末等郡謫天下罪人配爲戍卒大開屯田
發西方諸郡運糧以給之道里懸遠兼遇寇抄死亡相
續六年將征高麗有司奏兵馬已多損耗詔又課天下
富人量其貲產出錢市武馬填元數限令取足復點兵
具器仗皆令精新濫惡則使人便斬於是馬匹至十萬
七年冬大會涿郡分江淮南兵配驍衛大將軍來護兒
別以舟師濟滄海舳艫數百里並載軍糧期與大兵會
平壤是歲山東河南大水漂沒四十餘郡重以遼東覆
敗死者數十萬因屬疫疾山東尤甚所在皆以徵斂供
帳軍旅所資爲務百姓雖困而弗之恤也每急徭卒賦
有所徵求長吏必先賤買之然後宣下乃貴賣與人且
暮之間價盈數倍哀刻徵斂取辦一時彊者聚而爲盜
弱者自賣爲奴婢九年詔又課關中富人計其資產出

驢往伊吾河源且末運糧多者至數百頭每頭價至萬
餘又發諸州丁分爲四番於遼西柳城營屯往來艱苦
生業盡罄盜賊四起道路隔絕隴右牧馬盡爲奴賊所
掠楊玄感乘虛爲亂時帝在遼東聞之遽歸于高陽郡
及玄感平帝謂侍臣曰玄感一呼而從者如市益知天
下人不欲多多則爲賊不盡誅後無以示勸乃令裴蘊
窮其黨與詔郡縣坑殺之死者不可勝數所在驚駭舉
天下之人十分九爲盜賊皆盜武馬始作長槍攻陷城
邑帝又命郡縣置督捕以討賊益遣募人征遼馬少不
克八馱而許爲六馱又不足聽半以驢克在路逃者相
繼執獲皆斬之而莫能止帝不憚遇高麗執送叛臣斛
斯政遣使求降發詔赦之囚政至于京師於開遠門外
礮而射殺之遂幸太原爲突厥圍於鴈門突厥尋散遽
還洛陽募益驍果以克舊數是時百姓廢業屯集城堡
無以自給然所在倉庫猶大克物吏皆懼法莫肯賑救
由是益困初皆剝樹皮以食之漸及於葉皮葉皆盡乃
煮土或擣藁爲末而食之其後人乃相食十二年帝幸
江都是時李密據洛口倉聚衆百萬越王侗與段達等
守東都東城內糧盡布帛山積乃以絹爲汲綆然布
以爨代王侑與衛玄守京師百姓饑饉亦不能救義師

入長安發永豐倉以振之百姓方蘇息矣

晉自過江凡貨賣奴婢馬牛田宅有文券率錢一萬
估四百入官賣者二百買者一百無文券者隨物所堪
亦百分收四名爲散估歷宋齊梁陳如此以爲常以此
人競商販不爲田業故使均輸欲爲懲勵雖以此爲辭
其實利在侵削又都西有石頭津東有方山津各置津
主一人賊曹一人直水五人以檢察禁物及亡叛者其
荻炭魚薪之類過津者並十分稅一以入官其東路無
禁貨故方山津檢察甚簡淮水北有大市百餘小市十
餘所大市備置官司稅斂既重時甚苦之

梁初唯京師及三吳荆郢江湘梁益用錢其餘州郡財
雜以穀帛交易交廣之域全以金銀爲貨武帝乃鑄錢
肉好周郭文曰五銖重如其文而又別鑄除其肉郭謂
之女錢二品並行百姓或私以古錢交易有直百五銖
五銖女錢太平百錢定平一百五銖雉錢五銖對文等
號輕重不一天子頻下詔書非新鑄二種之錢並不許
用而趣利之徒私用轉甚至普通中乃議盡罷銅錢更
鑄鐵錢人以鐵賤易得並皆私鑄及大同已後所在鐵
錢遂如丘山物價騰貴交易者以車載錢不復計數而
唯論貫商旅姦詐因之以求利自破嶺以東八十爲百

名曰東錢江郢已上七十爲百名曰西錢京師以九十
爲百名曰長錢中大同元年天子乃詔通用足陌詔下
而人不從錢陌益少至于末年遂以三十五爲百云
陳初承梁喪亂之後鐵錢不行始梁末又有兩柱錢及
鵝眼錢于時人雜用其價同但兩柱重而鵝眼輕私家
多鑄錢又間以錫鐵兼以粟帛爲貨至文帝天嘉五年
改鑄五銖初出一當鵝眼之十宣帝大建十一年又鑄
大貨六銖以一當五銖之十與五銖並行後還當一人
皆不便乃相與訛言曰六銖錢有不利縣官之象未幾
而帝崩遂廢六銖而行五銖竟至陳亡其嶺南諸州多
以鹽米布交易俱不用錢云

齊神武霸政之初承魏猶用永安五銖遷鄴已後百姓
私鑄體制漸別遂各以爲名有雍州青赤梁州生厚緊
錢吉錢河陽生澀天柱赤牽之稱冀州之北錢皆不行
交貿者皆絹布神武帝乃收境內之銅及錢仍依舊文
更鑄流之四境未幾之間漸復細薄姦僞競起文宣受
禪除永安之錢改鑄常平五銖重如其文其錢甚貴且
制造甚精至乾明皇建之間往往私鑄鄴中用錢有赤
熟青熟細眉赤生之異河南所用有青薄鈔錫之別青
齊徐兗梁豫州輩類各殊武平已後私鑄轉甚或以生

鐵和銅至于齊亡卒不能禁後周之初尚用魏錢及武帝保定元年七月乃更鑄布泉之錢以一當五與五銖並行時梁益之境又雜用古錢交易河西諸郡或用西域金銀之錢而官不禁建德三年六月更鑄五行大布錢以一當十大收商估之利與布泉錢並行四年七月又以邊境之上人多盜鑄乃禁五行大布不得出入四關布泉之錢聽入而不聽出五年正月以布泉漸賤而人不用遂廢之初令私鑄者絞從者遠配爲戶齊平已後山東之人猶雜用齊氏舊錢至宣帝大象元年十一月又鑄未通萬國錢以一當十與五行大布及五銖凡

三品並用高祖既受周禪以天下錢貨輕重不等乃更鑄新錢背面肉好皆有周郭文曰五銖而重如其文每錢一千重四斤二兩是時錢既新出百姓或私有鎔鑄三年四月詔四面諸關各付百錢爲樣從關外來勸樣相似然後得過樣不同者卽壞以爲銅入官詔行新錢已後前代舊錢有五行大布未通萬國及齊常平所在用以貿易不止四年詔仍依舊不禁者縣令奪半年祿然百姓習用既久尚猶不絕五年正月詔又嚴其制自是錢貨始一所在流布百姓便之是時見用之錢皆須和以錫鑠錫鑠既賤求利者多私鑄之錢不可禁約其

年詔乃禁出錫鑠之處並不得私有採取十年詔晉王
廣聽於揚州立五鑪鑄錢其後姦狡稍漸磨鑿錢郭取
銅私鑄又雜以錫錢遞相放效錢遂輕薄乃下惡賤之
禁京師及諸州邸肆之上皆令立榜置樣爲准不中樣
者不入於市十八年詔漢王諒聽於并州立五鑪鑄錢
是時江南人間錢少晉王廣又聽於鄂州白紵山有銅
鉶處銅銅鑄錢於是詔聽置十鑪鑄錢又詔蜀王秀聽
於益州立五鑪鑄錢是時錢益溢惡乃令有司括天下
邸肆見錢非官鑄者皆毀之其銅入官而京師以惡錢
貿易爲吏所執有死者數年之間私鑄頗息大業已後
王綱弛素巨姦大猾遂多私鑄錢轉薄惡初每千猶重
二斤後漸輕至一斤或翦鐵鏃裁皮糊紙以爲錢相雜
用之貨賤物貴以至於亡

障書卷二十四終

