

系譜

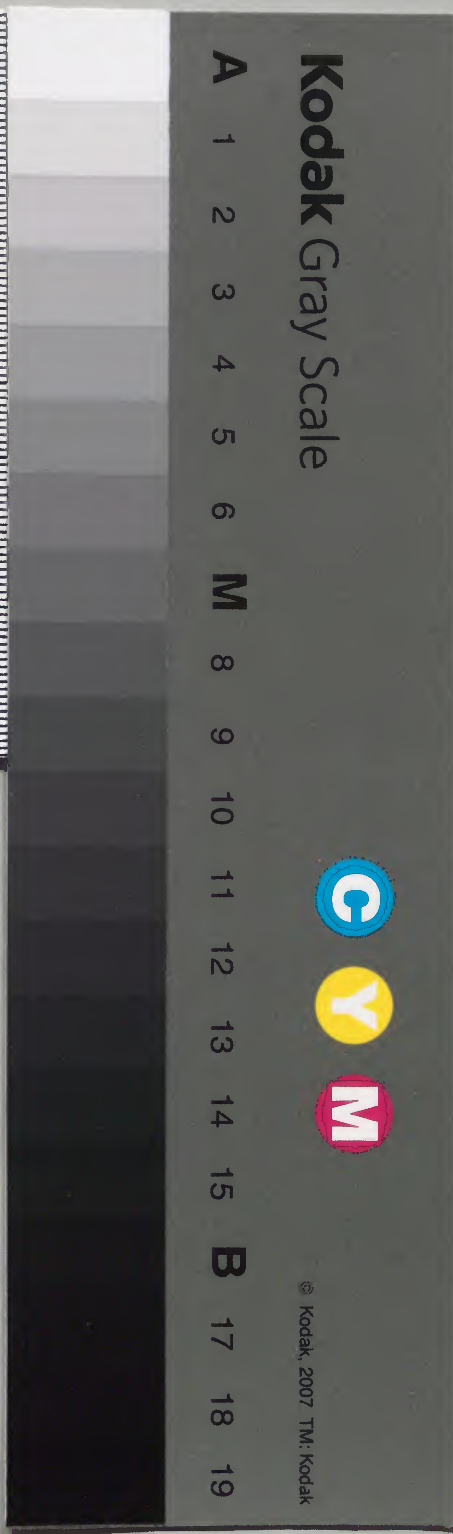
前編

二十一

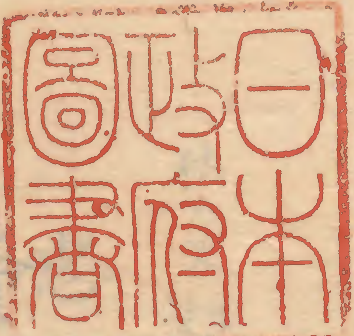
和書門	一六三二七	函	架	冊
	一八四	函	架	冊
	二三七	函	架	冊

内閣文庫	和書
一六三二七	函
一八四	架
二三七	冊

内閣文庫	番號	和	16317
	冊數	237	(28)
	函號	156	26



糊などで貼り付けられている部分がめくれない箇所あり
綴じ部(喉部分)の文字など開きが不鮮明な箇所あり



改選

諸家系譜前編卷之七

能見松平

源姓

家紋

九鳩 酸單

附佐佑木松平

松平二亭右衛門

信光君九男
光親

任參州能見村額田故子孫以能見

為家號

天文五年丙辰四月十五日歿

法名本誓院殿聖誓淨賢大居士

重範

松平傳七郎

室松平二郎右衛門光親女為賀

參州能見郷主

永祿元年戊午正月十日歿

法名光雲院殿心空淨舜大居士

重友

松平圖書

初親友

居參州大濱郷領歌石小坂一作大本

根小坂
西郷

參州西野合戦之時討死

某

松平吉貞衛

弓下屋敷殿

佐々木松平祖

忠恒

松平次郎右衛門

木村新九郎某依逆意使松平年入

正 同彦左衛門 誅之 臨其期 猶豫不
能速 誅 矢故 忠恒 擊殺之 比時 十七
歲 大樹 感賞 而賜 吉平 梨野 杉木
等之地

享祿元年戊子六月七日 歿号春悦

忠廣

松平越中守

親綱

松平甚右衛門

某

松平圖書

一定

松井茂兵衛

為松井金四郎 忠次養子

秀勝

松平堪津守

正廣

松平文右衛門

忠隆

松平新助

法名通林

領參州碧海郡土呂村遠州平口三百貫文

忠綱

松平新助

領參州浦部遠州平口兩鄉
天正十二年甲申四月於長久手討死

親次

松平源右衛門

清左衛門

重弘

鎧本孫兵衛

權兵衛勤御右筆領二百俵

依母姓稱鎧木氏

忠次

松平清右衛門

早世

親正

松平新助

仕水戸頼房郷後仕松平讃岐守頼重

正念

松平甚右衛門

仕松平讃岐守頼常

某

松平久兵衛

仕松平讃岐守頼常

重吉

松平三郎右衛門

居住參刑額田郡能見村領知能見村及大井野村小石村
奉仕清康君廣忠君大神君
永正九年壬申重吉十五歲時就師習書一日欲來魁參刑菅生重吉聞之直馳一番共款合鎗獲首級此時清康君御幼少故松平彈正左衛門

昌安為後見甚感重吉少年有勇功
今為近習之臣
天文十九年庚戌大神君赴駿州
在今川義元之許將義元遣番兵于
岡崎城御城代石川右近大夫忠輔
阿部大藏少輔定吉惣奉行鳥居伊
賀守忠吉次郎右衛門重吉四人留
守當城

永祿元年丙午二月今川家從將鎔

木日向守重恒以參州寺部成叛故
義元將兵來伐大神君時十七歲
始出陣共攻寺部城重吉奉從之力
戰蒙庇次男半弥助及家人名倉宗
助戰死御凱旋之後被讚兵士之剛
憶時大神君命云我兵數多之內
重吉者先祖庶流之家也然年來立
忠節殊感此度軍忠拔群云云因是
義元令重吉授感狀及寺部百

貫文之地于時四月十二日也
同七年甲子冬州針崎鄉士起一揆
大神君將兵攻之重吉亦奉從之擊
走敵兵重吉高名
同八年己丑冬州一向宗久逆捷上
野城時松平上野介盛重松平宮内
少輔親次内藤三左衛門信成次郎
右衛門重吉率兵攻戰一揆敗北時
大神君感重吉武功御手自賜御服

指

天正元年癸酉宇利慈谷浪人攻取
足助城三郎信康君十四歲始將
兵急攻圍足助城破之一揆等遁城
退散而後返賜足助城長鈴木兵庫
此時信康君十四歲初陣也重吉
奉着御鎧此重吉之武功歟使信
康君似也
同三年己亥攻遠州二股城重吉七

十八歲先登振武營神君甚感之
同八年庚辰八月廿七日病歿時八
十三歲
法名覺了院殿華空淨久大居士

重則

知名傳一昂
阿知波右衛門
法名玄鉄
庄左衛門

任參州額田郡阿知波村故阿知波
元龜元年庚午足助地士欲攻岡崎
玄鉄馳馳百々打與之合戰遂得勝

利一揆退散

同年四月遠州地士自作平口桑兵
於岡崎同月七日放火於岩津邊去
鉄赴岩津震戰而大敗之披長鎗直
進得首級一揆徒遁去此時百々村
主青山喜大夫義門同平大夫宇野
小只備同後玄鉄赴岩津盡粉骨喜
大夫看於阿知波村左右戰死
天正二年甲戌四月朔日歿

法名玄哲淨心大居士

童長

阿知波右衛門

有故浪之後遊仕本多中務大輔志

勝

法名叟林淨哲居士

女

本多中務大輔志勝室同美濃守志政母

慶長十八年癸丑九月十四日歿

法名見星院蓮誓光信大姊

女

植村出羽守家政堂

女

内藤彦右衛門

某

松平金兵衛

重利

松平傳一節 庄九衛門

或親昌

永祿三年庚申五月織田信長之家
臣於尾州房山與今川義元合戰義
元不能勝而移日 大神君為援兵
欲助今川矣且被去駿馬重利供奉
勵軍忠同十八日遂討死時廿四歲
法名淨慶

重茂

或作般若之助重貞
於寺部戰死時十七歲

小澤重平

某

忠重

忠秋

松平手右衛門

重秋

松平小刑部

初忠元

昌利

松平傳一節

庄左衛門

法名貞山

或昌吉

室能勢撰津守賴隆女

父討死之時幼也後賜家地五百石

奉仕大神若高天神甲州小牧長

久手小田原奥州各護屋等御陣每

度供奉廟或功

慶長十八年癸丑十二月九日歿

法名松岳院貞山

女

為能勢日向守賴宗養女嫁資次

松平庄左衛門

昌吉

母渥美太師貞衛女

萬治二年己亥十月九日歿時六十

八歳法名松雲院密心

昌舎

松平長右衛門

母同上

明暦元年己未十一月八日歿時六

十二歳法名日蒼源性

舎治

松平長左衛門

實銘木七右衛門

笄也

寛文二年壬寅六月五日歿時四十

九歳

舎信

松平源左衛門

勤大御番

宝永七年庚寅閏八月十八日為大

御番組頭

女

田澤孫十郎

女

松平傳六郎

重昌

母同上

或昌信

仕駿河忠長卿領二百石後奉仕

大猷公以大御番賜二百俵後勤御

本丸御裏御門番頭

寛文五年乙巳十月十四日歿時六

十七歲

法名常德院正誓宗念居士

女

松平宗左衛門照昌養母

女

今村傳右衛門室

女

荒川清右衛門室

女

松下清九郎

室

女

銘木平七

室

女

早世

利正

或昌克

和乎中之巫 傳左廣門 右近將監 右近大夫 從五位下

室新庄典三兵衛

大猷公御時入大御番又入新御番

寛文五年己十二月十二日継父

家督額六百五十俵

養有公御時為御小納戸役

天和元年辛酉四月十六日叙位五

位下任右近將監

年

月

日加恩五百

石

天和元年辛酉八月廿一日為御鉄
炮頭

同二年壬戌四月廿一日並加播五

百石都合千六百五十五石八月九日

為新番頭

元祿十一年戊寅二月十九日歿時

七十歲

法名遣受院迎養全性

昌定

和年九節二節 彦左衛門

勤大御喬領二百俵

宝永二年己酉十月七日歿時七十

四歲法名常放院行養法寒

女

和年庄五節照昌室

女

渥美三節四節室

光昌

松平敷島

昌辰

松平傳左衛門

母新庄典三兵衛女

室小給松平市正正勝女

或正辰正尊

元禄六年癸酉十二月六日入御書

院七番

同十一年戊寅七月十八日継家督

領千六百五十石

同十五年壬午九月廿一日奉仰

勤勢州長嶋引渡御目付

宝永二年乙酉五月十五日為御歩

行預

同四年丁亥八月十二日為御使番

同六年己丑十月廿日依病氣入小

晉請

女

渥美九郎兵衛 氏室

女

井上主水正縁室

女

寛永新兵衛 氏室

昌秀

松平傳助 五郎兵衛 三左衛門
母山田清大夫 氏女

寛文元年辛丑九月十一日歿時五

十一歳

法名雲澄院性誓相玄寛哲

昌勝

松平権九郎 傳一郎

明暦元年己未五月廿六日歿

法名浄本

昌永

松平隆之五郎 甚五郎兵衛

寛文二年壬寅十二月七日歿
法名晁圓

杯平五郎八郎 伊右衛門 五郎兵衛

為昌

或昌重

元禄十五年壬午五月十八日歿

辞世 ヲモヒキマ難波ノ浦ノヨシアシラ
夕、見シカ是ノ夢ニ見ントハ

女

太田撰津守資直母

女

田村惣大史顯帝室

延宝八年庚申十月廿八日歿

法名晴雲院心誓高山貞松大姉

某

杯平佐十郎 庄右衛門

實森雲仙

男

元禄十五年壬午七月廿一日継家

督領九百廿一石入大久保玄蕃頭

組

女

正房

銘本中兵衛

母同上

繼鈞木家

昌忠

松平十左衛門

母同上

室田澤久左衛門

配分五百石入御小姓組

三番

元禄九年丙子八月朔日歿
法名松岸院光誓源照普底

女

早世

昌太

松平主膳 十五衛門 十右衛門

母田澤久左衛門

女

初昌備

継家督領五百石為御書院番九番

元禄十三年庚辰二月十三日御預
左花民部殿日御詮議之上三月廿
五日入小番請開門
同十六年癸未四月廿日御免

某

松平彦十郎 早世

女

知久七郎兵衛 室

女

小宮山庄九郎 室

女

松平振津守義行爲家女房

某

松平權之助

照昌

松平善方衛門 庄三郎

母同上

初光重

入御小姓繼二番

元禄十六年癸未 月廿七日歿

法名松窓院性山全徳

光昌

松平長十郎

母傳六郎重昌女

女

早世

女

早世

光林

松平小次郎 次郎左衛門 権左衛門

母同上

初光信

領三石石入御書院三番

光胤

松平権六

母同上

早世

女

真津八左衛門

室

母同上

女

加藤馬左衛門

室

母同上

女

母同上

光吉

松平次郎右衛門

早世

光志

松平又次郎

宝永六年己丑為御小姓組

女

初鹿兵右衛門

昌房

母家女房

為初鹿兵右衛門

養子

大田庄二郎

某

母同上

始繼大田家後復松平又為兄昌房

繼子

女

菅原太右衛門 室

母同光重

女

市川太左衛門 室

母同上

女

田村卯大吏 室

母同上

重勝

松平傳三郎 次郎左衛門 忠左衛門 越前守 大隅守

室島居伊賀守忠吉女

永祿二年己未十一歲時被召出

始奉拜大神君

同三年庚申兄重利討死之時其男

昌利幼女也故重勝繼其家領

同七年甲子為大御番頭

天正十二年甲申四月尾州長久手

之役重勝共戰擊敵高名

同十三年己酉十月十二日石川伯

耆守教正企逆心出奔因崎因是困

崎騷動時重勝早速率手勢馳來靜

治彼騷動事達大神君上聞甚蒙

御感

慶長五年庚子関原之役供奉

同八年癸卯叙從五位下任越前守

同十六年辛亥十二月廿三日被附

上総介忠輝卿及大隅守賜越後三
条城領二万石
同廿年己卯忠輝君大坂御参向時
勤御先手

元和二年丙辰七月忠輝君勢州御
警居之後同三年丁巳蒙台德公
上意有御加増轉三年城賜下総國
関宿城領二万六千石
同五年己未十月五日轉関宿賜遠

州横須賀城領二万六千石勤駿府
御城代
元和六年庚申十二月十四日歿

法名松岩院憲譽珠法

女

松平周防守康親室同周防守康重母

異本尔有一女嫁松平因幡守康元
可考

重忠

松平傳三郎 丹後守 後五位下

初重政

母鳥居伊賀守忠吉女

室戶田三郎右衛門 女

慶長年中叙從五位下任丹後守

同十年己巳月以部屋任勤大御

番頭自慶長十四年己酉八月至同

十六年辛亥八月在番伏見御城

同十九年甲寅十月大御所御祭

向重勝供奉勤軍事

一說翌年在番伏見城同年

台德公御在京獻御馬於禁裏

時重勝奉候余添御馬自伏見赴

京御獻之

同廿年己卯自四月重忠與土岐山

城守兩人在江戶御城留守

同年秋自八月至元和三年丁巳八

月在番伏見御城
元和六年庚申父大隅守歿後繼其
家督直為駿府御城代
同七年辛酉八月重忠與高木圭水
正兩人在大坂御城
同八年壬戌六月七日奉_命台德公
奔加恩一万四千石轉橫濱賀賜羽
州上山城領部合四百石
寬永三年丙寅御上洛御守中

勤蓮池御門定番此年七月丹後守
病死事遺上聞家卒其儘命可相
勤之旨仍至遺御時勤之

寬永三年丙寅七月十一日歿

法名

松平傳五郎 傳三郎 淡路守 後立位下

重長

始重貞

室毛利撰津守高成女
院後稱惠性

女

品川式部少輔高如室

為出雲守勝隆養女嫁高如

松平傳五郎 友濃守 後五位下

勝房

或勝廣

為出雲守勝隆養子

女

塚原治左衛門 室

重則

松平平三郎 内膳 大隅守 後五位下

母鳥居伊賀守忠吉女

室屋代越中守忠正女

慶長四年己亥八月 日叙 後五

位下任大隅守

同十八年癸丑為御從頭大坂之役

台德公供奉 十人

元和七年辛酉為大御番頭 五番

寬永二年乙丑與植村出羽守家改

兩人在番大坂御城
同七年庚午為御奏者番兼御留守
居番預兵力十騎同心五十人並牧
野内直頭信成兩人勤迄

同十年癸酉十月廿九日並加增四

子石
同十七年度辰為御留守居預兵力
十騎同心廿人

同十八年辛巳十二月廿七日歿時
六十三歲法名松巖院

女 西卿君狹守延貞室

重晴 松平大將幸次郎志左衛門太常八内膳
主番預内直頭

或重正 母屋代越中守志正女

寬永十九年壬午繼父家督領壹万

五千石

慶安元年戊子八月大坂加番

萬治三年庚子十二月廿八日叙後

五位下任玄蕃頭

寬文二年壬寅八月廿九日歿時四

十歲依無嗣子家斷絶

法名見生院忠誓得翁廓源大居士

重利

松平忠左衛門

此卷未有松平忠左衛門重恒名也
此重利同人須可考

女

神保左京茂明室

女

伊東甚右衛門長治室

為松平出雲守勝隆養女嫁長治

重信

松平孫吉

勝隆

平忠左衛門 出雲守 從五位下 後孫寬雲軒

室九鬼大和守守隆女

慶長六年辛丑生

同十八年癸丑七月廿四日為大番

頭一番預甲士七十騎步卒五十人

也

同十九年甲寅同廿年己卯大坂丙

度之役奉從大御所盡戰功

元和六年庚申自八月些植村帶刀

西人大坂在番

同六年己巳自八月些小笠原臺攻

守志知西人大坂在番

寬永十年癸酉十月廿九日並加增

四十石

同十二年己亥十一月十日始為寺

社奉行

同十六年己卯正月十八日賜上總

佐貫領一萬五石

明曆四年戊戌七月十二日寺社奉
行神文
萬治二年己亥三月廿一日依願御
役免許
寬文二年壬寅九月晦日致仕隱居
十月七日剝髮号寬雲軒
同六年丙午二月三日歿時七十八
歲法名本誓院然誓寬雲大居士

岩瀬市兵衛 室同吉左衛門母

女

伊東甚右衛門長治室

實大隅守重則女

勝正

和年傳五郎 義濃守 從五位下 法名寬友

始重房 勝政 勝廣 勝房

實淡路守重長男

正保三年丙戌十二月晦日叙後五

位下任美濃守
後依病氣不相續家督發居
法名覺祐

重仲

松平志改序 志左衛門

或重恒

寬文七年丁未十一月 日入御書

院番^七番

同八年戊申山城守重治領地之内

五百石

元祿九年丙子四月廿一日為御書

院番^五組頭

某

今井權右衛門

仕松平志摩守重賢

女

松平守右衛門 室

女

細川桃菴養母

女

品川式部大輔高久室内膳正高如母

實淡路守重長女

志勝

平傳三所宮内女輔從五位下出雲守

山城守修理亮

始元膳忠治室治

實品川式部女輔高如嫡子

室久世大和守廣之女

寬永十八年辛巳生於江戸

明曆三年丁酉十二月廿七日叙從

五位下任宮内女輔

寬文二年壬寅九月晦日繼父家督

賜總判天羽郡佐貫壹万五千石十

二月八日改出雲守

因五年己巳十二月廿八日改山城

守

同七年丁未四月十二日命大坂加
番
同十年庚戌四月十三日為御奏看
番
延宝六年己卯三月廿二日為寺社
奉行
天和元年辛酉十一月廿日依病氣
如願御役免許同廿三日改修理亮
名改重治又改志勝

貞享元年甲子十一月九日有故配
流於奥州若松預任科肥後守正信
同十八日成請取堀河四郎依田源
六同在番松平伊豆守各蒙
台命
同二年乙丑八月二日於配所歿時
四十五歲
法名松統院任卷安山心蓮大居士

重宗

松平傳三郎 但馬守 從五位下

室母久世大和守廣之女
寬文四年甲辰生

延宝元年癸丑二月八日始奉拜

嚴有公

同七年己未二月廿八日叙後五位

下任但馬守

天和元年辛酉十二月九日歿時十

八歲

法名常昭院雲誓意白居士

女 酒井下徳守忠英室

女 木多備前守忠將室

某 松平小三郎

貞享元年甲子十一月九日與父同

配于松平日向守忠之領知和州郡山

同三年丙寅五月嚴有公七回御

忌時免許後為忠左衛門忠仲養子

伊氏

松平家女 品川 後五位下 侍從

為品川式部太輔高如養子

貞享元年甲子十一月九日與兄同

配于郡山

同三年丙寅五月與兄小三帝共御

敬免

元禄元年戊辰十一月十四日為高

家十二月廿五日叙後五位下任侍

從

重次

松平圍之助

天和元年辛酉 月 日始奉拜

台顏

貞享元年甲子十一月九日父沒收

之時領于松平日向守志之配于和

州郡山

同三年丙寅五月御敬免

元禄三年庚午八月十五日始登
城奉拜台顏于時新規賜五百俵

長門守從五位下東市正丹後守

重直

或重真重次

實小笠原兵部太輔秀政男為聲

養母戶田三郎右衛門女

寛永三年丙寅八月繼父丹後守家

督領三万石九月廿八日轉上山賜

棋州三田

同九年壬申十月十一日加恩七千

石轉三田賜豐前國龍王

同十一年甲戌御上洛御先達而

上京行幸奈内之路次警固之

同十二年乙亥命江城御本九大奥

之内御番請御年傳之事

同十四年丁丑肥前嶋原一揆蜂起
時在府以上意早速祭江府至領
地翌寅年二月率手勢祭龍王至嶋
原依松平伊豆守信綱指圖備置田
右衛門佑忠之後陣同廿八日與右
衛門佐兵一同棄取本丸
同十六年己卯遣上聞築城北領
内高田
寛永十九年壬子十一月廿八日歿

某

松平主馬

重頼

松平傳三郎 東市正 位五位下 後稱宗因

始直吉直次

直頼英親

母祖父丹後守重忠女

稱天性院

室松平若狹守康信女

寛永二年乙丑生于羽洲上山

同十九年壬午繼父家督配分三千石於弟重長二子石於同直政六百石於同直盛
同廿年癸未十二月廿九日叙任五任下任東市正
正保二年己酉七月十四日轉龍三賜豐後本付城領三万二千石
元祿五年壬申十二月四日致仕隱居改宗閑時六十九歲同十五日令

遺物 猷御刀

銀馬代時服

二領於將軍家古今和歌集一部於同大夫人

安永三年丙戌三月十日歿時八十二歲法名宗閑

女

一柳邊物直真室後孫法昌院

女

清閑院

元祿十六年癸未六月九日歿

重長

松平圖書 修理

治直只直次

兄重頼継父家領時配分三千石於

重長

慶安三年庚寅九月十日入御書院

番

万治元年庚戌八月廿一日為御書

院組頭

寛文四年甲辰四月四日倣病氣入

小番請

元禄三年庚午十二月廿四日歿

重親

松平八三郎圖書 主税

始重辰

寛文十二年壬子五月 日入御書

院番番

元禄三年庚午十一月廿四日先父

歿

和年圭馬男

和年源七郎

妻

女

重矩

和年平八郎 圖書

室小出大隅守有宗女

元禄三年庚午十二月 日 継祖父

家督領三千石

同十四年辛巳九月廿二日 為御小

姓並于時廿二歳

同十五年壬午六月十八日 為御小

姓

同十六年癸未 月 日 御免入小

普請

女

女

女 女

某

女 女

和年八三郎 年八郎

女 女

直政

和年兵庫頭 佐五位下

或直則

寛永十九年壬午九月十四日兄重

頼継父家領時配方二子石於直政

慶安四年辛卯八月十六日叙佐五

位下任兵庫頭
元禄十一年戊寅四月八日歿

某命
松平家女傳内 兵庫

元禄十一年戊寅七月 日継家督

領二千石

同年八月十四日始奉拜 常憲公

女 松平織部室

頼久 松平權之助 山田并之助

為山田十大夫養子領二千五百石

女 松平源五郎直祐室

女 全田徳登守正恒室

元禄十二年己卯七月十八日縁組

女

織田封馬守長正室

賴宗

和年壬水 五郎右衛門

始直盛

寬永十九年壬午九月十四日兄重

賴継父家領時配分六百石於直盛

延宝三年己卯十月廿八日為御小

姓組與頭

天和二年壬戌四月廿一日並加增

御役料五百石

元禄四年辛未八月廿一日為御先

年鉄炮頭

同十三年庚辰八月七日歿時七十

歳

某

和年庚女傳十郎 源八郎

寶延藤平八郎 二男

元禄八年己亥十二月廿三日歿

松平清三郎 三郎左衛門

某

實坂收四郎大夫

男

元禄十二年己卯七月 日為養子

同十三年庚辰継家督領千石

宝永三年丙戌十一月 日為佛步

行頭

重頼

松平主馬 志摩守 任五位下 日向守 淨三志 後移滝山

始重賢 直實 直之

母松平若狭守康信入道別率女

室本多兵部少輔康將女

萬治三年庚子十二月廿八日叙從

五位下 任志摩守

元禄五年壬申十二月四日継家督

領三萬二千石同十五日獻金十枚
時服五拜謝家督之事

同七年甲戌十月廿八日為御奏

者番

同九年丙子十月朔日兼寺社奉行

同十三年庚辰六月廿二日改稱丹

後守

同十四年辛巳正月十一日改稱日

向守

同十五年壬午閏八月十九日依願

御役免許直為雁間詰

室永五年戊子十一月廿三日致仕

隱居

同六年己丑五月 日改彈正忠

同七年庚寅七月 日剃髮改淨山

八月三日移居新大橋下屋敷

重興

松平織部 源五郎

室松平兵庫頭直政女

元禄四年辛未九月朔日早世

女

女

山城寺政信男

竹腰阿波守政晴室後称舞臺院

實一柳鹽物直興女也

女

右進男

松平傳左衛門 妻

元禄九年丙子十二月六日婚礼

女

水野右進

元禄九年丙子九月廿七日婚礼

女

新庄主殿直詮室

某

松平岩子代

元禄四年辛未八月十四日歿

童實

改定休
松平市三郎 民部少輔 豊前守 後五位下

始頼休 頼實

室松平駿河守定陳女

生于豊後国

元禄八年乙亥五月始來武州江戸

同十四年辛巳十月十五日始拜

台顏

宝永二年乙酉十二月十九日叙從

五位下任民部女輔改頼實

同四年丁亥八月 日改豊前守

同五年戊子十一月廿五日繼父家

督領三万二千石

正德五年乙未八月十日歿

法名

童交

松平吉五郎 市正 後五位下

改親純

實日向守重賢外孫新庄主殿直
詮三男也

室松平遠江守忠壽女

正德五年己未九月廿日繼父家督

正德本付三百三十石不廢祖之間
享保二年丁酉十一月廿六日直袖

十二月十八日叙從五位下任東市

正

[Faint bleed-through text from the reverse side]

松平千之助



