

龜家譜

江忍氏

真

庫文閣内			
一五七函	三二五九〇		和
五架	三二冊	九〇號	書類

内閣文庫		
番號	和	32590
冊數	31 (22)	
函號	157	400

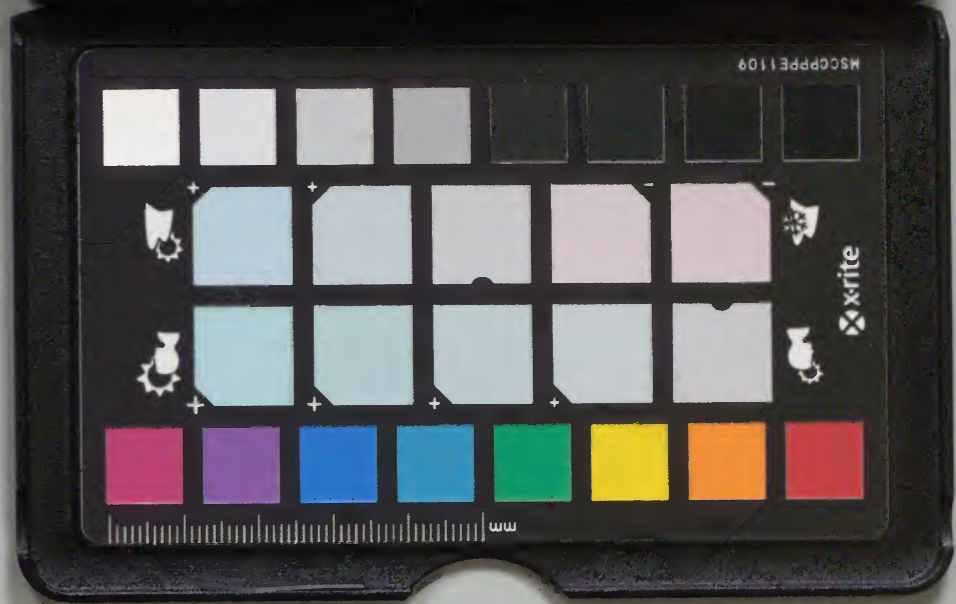


A 1 2 3 4 5 6 M 8 9 10 11 12 13 14 15 B 17 18 19

Kodak Gray Scale



© Kodak, 2007 TM. Kodak



432



断家



譜卷之廿一目録
古之部

四方五十石
 一万三百石
 四千石
 三千石
 五百石
 三百石
 四百俵
 三百石
 一万六百三十石餘
 五百石

小早川中納言
 小出久子代
 小出兵部
 小出銀次郎
 小出兵助
 小出小次
 小出五郎左衛門
 小出金之丞
 小出相摸守
 小堀和泉守
 小堀松之助

三百石
千石
三百俵
二百俵
二百三十石
二百俵
五百俵
八百石
四百石
三百俵
二百俵
百五十俵
百俵十人扶持

小堀十次郎
小島助九衛門
小島傳兵衛
小島源八郎
小島源九衛門
小島彦五郎
小島武九衛門
小林新平
小林長七郎
小林三次郎
小林左平太
小林喜平次
小林半之丞

四百石
四百俵
二百五十俵
百俵十人扶持
二百俵
百五十俵
四百石
二百俵
三百俵
百五十俵
現米五十石
八百石

小宮山伊右衛門
小宮山太郎兵衛
小宮山藤次郎
小宮山一郎兵衛
小宮山清四郎
小宮山新右衛門
小宮山又兵衛
小長谷弥右衛門
小長谷十三郎
小長谷弥右衛門
小把源大夫
小木栄次郎
五味金古衛門

江之部

三百俵
五百石
三百石
二百俵
百五十俵
二百俵
七十俵五人扶持
合四十四家

木家嗣

五味小九衛門
木造七九衛門
駒井大學
駒井伊織
駒井藤助
後藤六郎右衛門
菰田仁右衛門

江藤良元

惠之部

百俵十人扶持
二百十五石

榎本市内

手之部

二百俵
百五十俵
百五十俵
合四家

十二万三千石

寺澤兵庫頭

遠藤弥一郎
遠藤甚四郎
遠藤七九衛門



平氏

小早川

本國備後

紋

士肥次郎實平十六世
養作守倫平男

正平

小早川又太郎 備後守
妻毛利備中守興元女
属毛利元就
備後國沼田高山三千貫
或合戦討死



元緒

示鶴丸
依眼病終盲

女子

隆景 江塚

利家

將監

德壽丸 竹原又四郎

小早川左衛門督
從三位中納言

隆景

實毛利陸奥守元就三男

實母吉川伊豆守國經女

妻小早川備後守正平女

始藝州賀茂郡
木村城主竹原安藝守倫景 戎友養子 繼竹原氏後為

小早川氏嗣領三千貫

其後仕秀吉公 尽軍功 賜伊豫國

天正十五年丁亥六月二日 賜筑前國及豊前國內企救田河

兩郡 筑後國內御井御原西郡合三拾三万六千四百四十石餘

居筑前國立花山城及名島城

同十六年戊子九月任侍從 其後朝鮮役渡海盡軍功
慶長元年丙申叙任從三位或正權中納言
同二年丁酉六月十二日於備後國三原頓死年六十五
法名黄梅院前黃門正三品泰雲紹漢

左衛門督 筑前中納言

無子斷絶

秀秋

実木下肥後守家定五男

妻毛利中納言輝元養女 実完戸左衛門元秀女

天正十二甲申秀吉公猶子

其後隆景依無子請秀吉以為養子

慶長二年丁酉朝鮮國白渡海

同三年戊戌春三月飯朝 繼隆景遺領筑前國名島

城居住

同五年庚子關原合戰時及忠顯軍功

同年冬轉筑前國賜備前養作兩州

同七年壬寅十月十八日卒年二十二

[Faint, mostly illegible handwritten text, likely bleed-through from the reverse side of the page.]

藤原

小出 本國尾張

紋 丸二八
額

五郎左衛門
政重男

秀政

小出二八郎 甚左衛門 播磨守
泉州岸和田城主

小次治 信濃守 大和守

吉政

母前田三郎左衛門利玄女

妻伊東掃部助信直女

仕秀吉

但馬國出石城賜六万石

慶長九年甲辰父秀政卒賜泉州岸和田城但州出石城

嫡子右京吉英口讓之
同十八年癸丑二月二十九日於大坂卒年四十九葬大德寺
地中玉林院
法名雲龍院乾堂紹元

遠江守

子孫記別

秀家

與平治

三平

甚太郎

重賢

女子

小川壹岐守

妻

右京大夫大和守

吉英

母伊東掃部助信直女

妻保科彈正忠正直女

文祿二年癸巳年七歲叙諸大夫改右京大夫

慶長九年甲辰賜父跡但州出石城

同十七年壬子二月十六日改大和守

同十八年癸丑父吉政卒賜其遺跡泉州岸和田城五万石

同十九年甲寅大坂役與身吉親天王寺口口祭向回鷺島

此時大野修理亮嫡子信濃守治德御預之御和睦之後

大坂口送飯之

同二十年乙卯大坂再乱岸和田城加勢身信濃守及金森

出雲守伊東掃部助等馳加

同年四月二十九日大野主馬以三万餘兵紀州口襲來同

道大亦以一万餘兵岸和田口進來然而大野主馬敗軍

道大亦引兵此時自城追討之得首級

同年五月七日大坂落城時擊七百餘兵趣茶臼山

台德院口御目見有

命往堺浦敬馬非常之憂

元和五年己未除岸和田移但州出石城

寛永九年壬申 御遺物銀五百枚拜領
 同十年癸酉堀尾山城守國除時其領地在番
 同十五年戊寅六月高野山大塔造營與戸川土佐守檢之
 同十八年辛巳八月九日
 若君様御七夜御祝儀獻御服差 廣光
 正保五年戊子正月於増上寺而
 台徳院様十七廻御忌御法事十四日乃至十九日町口勤番
 慶安二年己丑五月六日公家衆御馳走役
 明曆三年丁酉八月三十日亦同
 寛文三年癸卯九月朔日亦同
 同五年乙巳十二月十五日於麻布屋敷拜領
 同六年丙午三月十日卒年八十三

信濃守

吉親

母同

子孫相續

女子

加藤左近大夫貞泰妻

吉成

奎之助

子孫相續

女子

松平下總守忠明妻

吉景

兵部

吉重

修理亮

母保科彈正忠正直女

妻有馬玄蕃頭豊氏女

天和四年甲子二月七日没
法名泰壽院桂陰宗光

寛永十八年辛巳十二月三十日諸大夫

寛文六年丙午五月十四日賜遺領四万五千石外分知五千石
新田三千石合八千石於房等
同年五月二十八日繼日御禮獻金拾枚又遺物御腰物左無
御懸物出像
同年十二月十五日來年四月於日光山
大猷院様十七回御忌御法會故泰向公家衆竹内殿御馳走役
同七年丁未十二月二十九日以奉書宮津番代
延寶元年癸丑十二月十二日隱居
同二年甲寅正月十六日卒年六十七
法名真常院鑑英宗招

女子 大

宮内

吉晴

分知二千石

子孫相續

吉久 主殿 子孫相續
分知二千石

女子 立花和泉守 妻

某 大學 天

某 千之助 天

女子 夫

女子 松平日向守信之妻

正英 保科主水

保科彈正正貞養子

女子 山内豊前守 妻 始三浦監物嫁

英勝

百助 縫殿

子孫相續

實保料主水正英子
分知子石

女子

山内次郎右衛門一輝妻

未嫁卒

女子

大間信濃守增栄妻

女子

立花主膳正種明妻

女子

成瀬隼人正正虎妻

台吉之

吉之助 勘解由 備前守

英安

母有馬玄蕃頭豊氏女

妻内藤左京大夫義泰女

寛文四年甲辰十二月六日縁組
元禄二年己巳八月二十日卒
法名寶池院珣峯宗蓮

寛永十四年丁丑四月二十九日生

承應元年壬辰十一月二十八日始

御目見献時服五金馬代

寛文六年丙午十二月二十七日諸大夫改備前守

同七年丁未正月二十六日叙爵拜禮獻御太刀銀馬代

延寶元年癸丑十二月十二日家督四万五千石

同二十日家督御禮獻文遺物葉茶壺

同三年乙卯二月七日来四月依 御法會泰向公家根内

聖護院御門跡御馳走役

貞享二年乙丑二月七日来月泰向之公家飛御馳走役

元禄四年辛未十二月二十六日於在邑卒年五十五

法名法雲院貫翁紹通

豐祐

有馬伊豫守

有馬中務太輔忠頼養子

權之助

英直

子孫相續

新田千五百石分知

女子

谷出羽守衛廣妻

女子

土方伊賀守雄隆妻

始吉國英國

右京 大和守

英益

母内藤左京大夫義泰女

妻安藤對馬守重博女

貞享二年乙丑六月十九日未嫁卒
法名涼雲院五藏宗光

再事立花飛彈守鑑茂女

貞享三年丙寅七月九日縁組
元禄五年壬申五月二十五日卒

寛文七年丁未二月二十六日生

延宝四年丙辰九月十三日始

御目見献時股五銀馬代

同七年己未十二月二十八日諸大夫改大和守

同八年庚申二月十二日叙爵御禮獻御太刀銀馬代

同十年十二月十五日来正月泰向公家飛御馳走役

元禄五年壬申三月十一日賜遺領四万五千石

同十五日御禮獻金二十枚綿百把又遺物昭差来國後代
五百貫

同年十月十日卒年二十六葬麻布天真寺

法名集義院淳岳紹貞

女子

關 備前守長治妻

実成瀬集人正正虎女

英道

熊千代 八十郎

同姓宮内吉晴養子

女子

夫

英長

藏人 播磨寺

実同姓主殿英信三男

美母

元禄五年壬申十二月十一日賜遺領四万五千石

同十五日繼目御禮獻金三十枚綿百把又遺物昭指國信代全二十五枚

御臺様亦獻屏風競馬之因同十八日諸大夫改播磨寺土佐筆

同二十八日御禮獻御太刀銀馬代

同六年癸酉二月十八日來月鷹司前關白殿下向御馳走使

被仰付之

同七年甲戌十二月十四日卒享年三十一葬三田隨應寺
法名仙峯院休心太嶽

英及

久子代

無子斷絶

母半井通仙院瑞堅女

元禄七年甲戌十一月二十九日生江戸

同八年乙亥二月十四日賜遺領但別出石城四万五千石

同二十八日繼目御禮獻金二十枚綿百把又遺物備前

長光昭指紙燈

御臺様亦獻伊勢物語伏見貞敷親王筆

同九年丙子十月二十二日天年三葬三田隨應寺

法名昌流院忠光傳智童子

藤原

小出

本國尾張

紋

三九二八
三狗脊

播磨守秀政
二男或吉農

小出遠江守

秀家

仕秀吉公賜千石叙諸大夫

慶長五年庚子率雜兵三百許奥州小山御陳供奉直
關原役從行合戰終後泉州岸和田城趣然處長曾我部
元親泉州石次之浦兵船二百餘艘懸置令上陸故以手勢
三百押寄遂一戰討取長曾我部甥其外得首級
大神居賞軍功加賜千石且被省父秀政兄吉政之罪無相違賜
本領

同八年癸卯三月二十三日於大坂卒
法名了俊

三尹

與平治 大隅守

實秀政三男

幼年為養子仕豐臣秀賴

慶長八年癸卯諸大夫父秀家卒賜其遺跡二千石旨蒙

大神君鈎命同九年甲辰祖父秀政卒可賜遺跡三万石於父秀家處

秀家去年卒故三尹與伯父吉政爭之然有

台命賜秀政遺領三万石於吉政加賜八千石於三尹三尹曰知

併二万石也

同十四年巳酉

台德院様口御奉公江戸口相詰

其後大坂兩度供奉

寬永九年壬申 御遺物銀二百枚拜領

同十二年乙亥十二月扇奉行

同十九年壬午四月十九日病卒葬法石祥雲寺

法名青雲院梅隱宗周

重賢

甚太郎

子孫相續

實秀政末男

尹貞

右馬助 越中守

子孫相續

母家女

雖長男準二男

有棟

與平治 三左衛門 大隅守

母金森氏

妻安部撰津守信盛女

元和六年庚申始

御目見寬永十九年壬午七月賜遺跡一万石

慶安二年巳丑五月六日高山大藏卿御馳走役

万治三年庚子十二月二十八日諸大夫改大隅守
同四年辛丑二月二十一日叙爵拜禮獻銀馬代
寛文三年癸卯二月三日余向之阿野大納言御馳走役
同四年甲辰五月二十二日領知
御朱印拜領
同八年戊申九月四日卒年六十一葬麻布天真寺
法名大雲院乾江宗元

女子

多羅尾内記

毒

三明

主殿助
仕紀伊殿

女子

織田修理亮長種妻

女子

三枝隱岐守守忠妻

尹明

甚左衛門

子孫相續

有重

三左衛門 大隅守

母安部撰津守信盛女

妻真田内記信政女

明曆四年戊戌三月十五日始
御目見獻小袖三羽織

寛文八年戊申十一月三日賜遺跡一万石

同年十二月二十八日叙諸大夫改大隅守

同九年己酉正月七日諸大夫御禮獻御太刀銀馬代

同十年庚戌二月九日與水野監物屋敷相對碁
 同年五月十八日駿府加番
 貞享五年戊辰二月十五日未月泰向公家衆御馳走役
 元祿四年辛未七月二十七日半升卜仙御預之
 同六年癸酉五月二十三日卒年五十八葬天真寺
 法名真空院雲峯宗松

女子 織田信濃守秀一妻

女子 北條宮内少輔 妻

數馬 茂兵衛

宗業 子孫相續

女子 伊織 山城守

雪尹 同姓甚左衛門尹明養子

女子 大島雲四郎義高妻

女子 池田庄左衛門正濟妻

宗德 内藏助

女子 松平主税 重矩妻

某 小五郎 大

母真田内記信政女

五郎助 玄蕃

重興

母同

妻細川丹後守行孝女

再妻南部信濃守行信女

寛文三年癸卯生江戸

元禄三年庚午六月六日改玄蕃

同六年癸酉八月三日賜遺跡二万石同二十八日絶目御禮

獻時服五金五枚

同九年丙子四月八日卒年三十四葬天真寺

法名真調院英仲宗俊

女子

坂本小左衛門成方妻 後離縁

女子

小出主計 尹利妻

重寛

兵部

兄重興養子

重寛

兵部

実弟

無嗣断絶

元禄九年丙子四月二日養子五月二十八日雖忌明依病
氣不出仕

同年六月十二日明日跡目可被 仰付奉書到来然而

翌日病甚十五日没年十五葬天真寺

法名寥陰宗廓

食邑一万三百石鉄炮洲屋敷上納之

藤原

小出 本國尾張

紋

額内二八
梅鉢
三
狗脊

大隅守三尹
二男

尹貞

小出右馬助 越中守

母家女

元和六年庚申始

御目見寛永二年乙丑御花畠御番賜三百俵

同三年丙寅 御上京供奉

同八年辛未 御小性

同九年壬申九月十五日賜知行五百石

同十二年乙亥十二月諸大夫改越中守

同十三年丙子四月十一日御徒頭

同十八年辛巳四月八日御加増子石

慶安四年辛卯六月九日上野
大猷院樣御靈屋御普請奉行

承應四年乙未二月十九日御小性組番頭

万治元年戊戌十月二十日加州七御使被 仰付

同三年庚子三月二十日上野

大猷院樣御廟御修造奉行被 仰付

同年十一月二十一日御加增千四百石合賜五千石上方御用

伏見御城代水野石見守同様可承之旨被 仰付

同四年辛丑二月三十日賜下屋敷同三月五日如願於麻布

賜屋敷^坪三千

同二十三日於京洛賜五味備前守屋敷

寬文五年乙巳六月二十六日没年六十六

法名妙光院竺雲壽乾

右馬助 瀬兵衛

尹重

母宮崎備前守時重女

妻柳生飛彈守俊矩女

慶安元年戊子七月十九日始

御目見寬文五年乙巳十月二十七日跡目賜四千石外五百石宛

房尹房尹親江分知

同年十二月十二日繼目御禮獻御太刀馬代

同十二年壬子五月二十八日駿府加番

延寶二年甲寅七月二十九日定火消

同年十二月二十七日布衣

同八年庚申六月二十二日没葬麻布天真寺

法名真光院宗先機雲

中野勘右衛門

尹政

中野傳右衛門弘吉養子

權之助 市左衛門

尹房

分知五百石

子孫相續

尹親 新十郎

子孫相續

分知五百石

好親

今井七郎兵衛

今井喜右衛門兼續養子

女子

内藤伊織 忠知妻

万五郎 主計 民部

尹利

母柳生飛彈守俊矩女

延宝八年庚申九月七日跡目寄合
同年十月二十六日跡目御禮獻御太刀金馬代
元禄七年甲戌閏五月七日中奥御小姓

同十二年己卯十一月二十八日定火消

同年十二月十八日布衣

宝永元年甲申十月十三日御役人減少故御役 御免寄合

同四年丁亥二月二十八日再定火消

同五年戊子正月十一日同役皆川宮内御役宅替

正德元年辛卯六月七日依病氣御役 御免寄合

同四年甲午九月十七日没葬天真寺

法名清通院雄峰紹威

始尹尚

主計

尹清

实院書中野勘右衛門尹政二男

妻 大衛 松平志摩守忠明女

正德三年癸巳四月朔日始

御目見同四年甲午十一月二十九日跡目入小普請松前伊豆守

組同十二月二十八日跡目御禮獻御太刀金馬代

享保十年乙巳十月没

某

主殿 主計

实

享保十年乙巳十二月二十三日跡目入小普請松前伊豆寺組
同十一年丙午八月七日繼目御禮獻金馬代
同十七年壬子閏五月三日駿府加番
同二十一年丙辰五月十二日中川御番
寛保二年壬戌九月十二日没葬天真寺
法名通源院覺峯義了

女子

寛保四年甲子正月五日没

某

銀次郎

無嗣

母

享保十七年壬子生江戸
寛保二年壬戌十二月二日跡目四千石寄合
同十一日繼目御禮獻御太刀金馬代
同三年癸亥十月三十日大葬十二葬天真寺
法名清泰院玉英義光童子

藤原

小出

本國尾張

紋

額二八字
龜甲内小字

信濃守吉親
三男

吉直

小出十郎右衛門

實一柳藏人直頼三男

實母小出意閑俗名信濃守吉親女

生江戸

寛文八年戊申七月十日賜分知三子石為寄合

同年七月二十五日分知御禮献御太刀金馬代

同十三年癸丑病没

某

兵助

断絶

生江戸
寛文十三年癸丑七月十一日跡目三千石
其後依不行跡知行被召放之

女子

寄合

小出外記英陳妻

藤原

小出

本國尾張

紋

額二八字

大和守吉政
三男

吉成

小出木工之助

母伊東掃部助信直女

若年男

台徳院様御奉公御近習賜五百俵其後御書院番
寛永十年癸酉御加増二百石合賜七百石

女子

佐渡奉行

曾根五郎兵衛宗次妻

吉明

小才次

母能勢氏

妻同姓伊勢守吉親女
後妻石尾志摩守治昌女

正保二年乙酉六月二十五日御書院番
五百石外二百石身吉種口分知

孫十郎

無嗣

某

母石尾志摩守治昌女

吉種

五郎左衛門

母同

無嗣

妻武藤庄五郎女

御書院番

賜分知二百石御足百俵

英清

源左衛門

子孫相續

母同

御書院番
賜三百俵

源兵衛

吉重

母同

女子
女子

侍小性組

島津八郎右衛門久利妻

中川八郎左衛門

妻 離縁

内藏助

某

藤原

小出

本國尾張

紋 額内二八字

尾太郎重勝
五男

勝常

小出猪左衛門

生江戸

神田御殿御小性組賜二百俵後組頭御加増百俵

其後小普請仙石因幡守組時

元禄二年己巳九月五日没年五十五葬麻布甚堂雲寺

法名月桂院光岳良輝

妻某氏女附

生江州膳所

享保十七年壬子五月二十八日没年七十二

葬麻布甚堂雲寺

法名盛壽院直安貞室

始勝處
勝繩

熊之丞 伊左衛門

妻 良直房 藤堂主馬良季女

元文元年丙辰六月二十二日没
法名清岩院涼安超光

天和三年癸亥生江戶

元祿二年己巳十二月十九日跡目入小普請仙石因幡守組

同十六年癸未十二月四日入大御番戶田土佐守組

享保四年己亥四月七日同組頭御足百俵合賜四百俵

元文五年庚申正月十一日西丸御先手頭

延享二年乙丑九月初日

大御所樣御附寬延四年辛未七月十二日

大納言樣御附宝曆三年癸酉六月十二日御持弓頭

同九年己卯十二月二日仍病氣御役 御免寄合

同十二年壬午五月十三日隱居

明和元年甲申九月二十七日病没年八十二葬一本松

臺雲寺

法名海珠院覺寶義圓

某

甚太郎

母藤堂主馬良季女

宝永五年戊子生江戶

正德六年丙申二月十五日天年九

法名青林院春岩自紅

女子

御旗奉行

正木 左近將監康恒妻

母同

久三郎

伊左衛門

勝興

母同

妻 御先田屋仙右衛門道堅女

寶曆十二年壬午五月十三日家督小普請設樂善左衛門支配同十二月七日家督一同御禮同十三年癸未七月二十二日入西丸御書院番秋田淡路寺組其後内藤越前寺組時
明和三年丙戌五月三日病没葬墨雲寺
法名天量院寬山兼仁

女子

島田庄五郎支配

諏訪甚四郎

妻

女子

都筑 勤負 為房 妻

勝孝

母

熊之丞

明和三年丙戌八月三日跡目入小普請神谷與次右衛門支配同年十二月九日没年十七葬墨雲寺
法名賢葉院梅林宗英

某

金之丞

無嗣斷絶

実

明和四年丁亥三月五日跡目四百俵入小普請神谷與次右衛門支配

藤原

小出

本國尾張

紋

丸内額
梅花

小出半大夫

某

仕純伊殿

享保二年丁酉八月九日

御本丸御廣敷御用人

同十一年丙午三月十七日病没葬牛込幸國寺

法名照月院瑞峰日詠

某

母

十左衛門

相摸守

始仕純伊殿

享保二年丁酉二月九日

御本丸被 召出御小性賜三百石

同十六年辛亥十二月二十四日諸大夫改相模守

元文五年庚申三月二十二日知行被 召放青山大膳亮

御預

延享元年甲子七月二十八日於配取没

法名法苑院覺菜日勇

半十郎

某

母

田安中納言殿被召出

天明四年甲辰正月十二日没

左門 喜太郎 右近

某

実小笠原弥太郎 二男

斷絶

享保二十年乙卯十二月九日養子

同二十一年丙辰三月二十三日始

御目見獻御太刀銀馬代

元文五年庚申三月二十五日依養父之罪改易

女子

養子右近專

藤原

小堀

本國近江

紋花輪違

光道

小堀左近將監
江州浅井郡小堀里居住

善光

新藤吾將監

直隆

藤右衛門

生國近江

生國近江

直房

宗次郎

正房

宗次郎

生國近江

勘解由左衛門



正次

新助

母淺井新兵衛 女

生江州

慶長五年庚子春始

大神君^口被 召出同年備中國松山城御預之

御加増一萬石

同九年甲辰没年六十五

政一

作助

遠江守

號孤蓬菴宗甫

母磯野丹波守女

慶長九年甲辰賜遺跡

同十三年戊申諸大夫改遠江守

元和九年癸亥伏見劾代五畿内近江丹波播磨等八箇國

御料百二拾萬石餘御代官御作夏等被 仰付之

寬永元年甲子二條 御城御修復御作事奉行勤之

同八年辛未六月十八日於御田獻御茶

同九年壬申 御遺物金三十枚拜領

平常嗜茶道既古器其名鳴世

正保四年丁亥二月六日病卒年六十九

法名大有宗甫

次左衛門

正行

左馬助 仁右衛門

子孫相續

正春

母橫濱土佐女

子孫相續

生城州

左吉

某

仕淺野但馬守

女子 平岡石見守頼賢妻
女子 池田内藏助薰影妻

政言 大膳 備中守

母藤堂玄蕃嘉清女 妻 御鉄炮頭木林川庄九郎氏之女

慶長十七年壬子生城洲伏見 正保四年丁亥八月二十一日賜遺跡一万千四百六十石三計六并

二合 浪惣外子石房淺井權十郎政尹分知 同年九月六日繼目御禮

承應三年甲午八月三十日梅溪宰相御馳走役 万治二年己亥四月十八日駿府加番

同三年庚子十二月二十八日諸大夫改備中守 同四年辛丑二月二十一日叙爵御禮獻御太刀銀馬代

延寶二年甲寅八月二十四日病卒年六十三葬下谷廣徳寺 法名興雲院喜隆宗慶

政尹 淺井權十郎 子孫相續
分知子石

女子 御醫師 半井瑞節 妻 子孫相續
十左衛門

政貴 本願寺内 下妻 刑部 妻 子孫相續

女子 正久武正 雲八郎 下總守 子孫相續
正貞

女子 小堀仁右衛門正憲妻

女子

御使番

山下信濃守昌勝妻

美平岡石見守頼資女

多羅尾四郎右衛門

某

多羅尾久右衛門養子

或改延
政恒

大膳 和泉守

母森川庄九郎氏之女

妻士岐山城守頼行女

万治二年己亥七月十一日始

御目見獻時服三銀馬代

延寶二年甲寅十一月十五日賜遺跡江州小室一万千四百

六十石餘同二十八日繼目御禮獻金五枚時服三

同年十二月二十七日諸大夫改和泉守

同三年乙卯正月七日御禮獻御太刀銀馬代

同年六月朔日駿府加番

同八年庚申五月十三日今度上野御法事中辻固

貞享三年丙寅四月七日日光御祭禮奉行

元禄二年己巳九月五日日光御祭禮奉行

同四年辛未九月五日日光御祭禮奉行

同七年甲戌正月二日頓死年四十六葬下谷廣徳寺

法名法源院真甫宗實

女子

松平甚九郎康寛妻

女子

水野八郎右衛門重職妻

女子

岡田將監 善衡妻

女子

小堀仁右衛門

妻

政房

五郎左衛門 源左衛門大膳 遠江守

母家女

妻米倉長門守昌明女

元祿十二年己卯七月六日縁組

享保十六年辛亥七月十三日卒

葬下谷廣徳寺

法名靈明院保安妙壽

元祿七年甲戌三月六日賜遺領一万六百六十石餘外

八百石分松之助十次郎江分知

同十二年改大膳同十五日継日御禮 獻金五枚時服三

父遺物腰物一文字 代金五枚

同十三年庚辰十一月十二日元服

同十七年甲申二月二十三日御小性

寶永六年己丑六月十一日諸大夫改遠江守

同年七月朔日拜謝之獻御太刀銀馬代

同七年庚寅四月四日光御祭禮奉行

正徳三年癸巳十月十六日卒年三十葬廣徳寺

法名松巖院天覚宗瑞

松之助

某

無子断絶

母家女

元祿七年甲戌三月六日賜分知五百石

同十五日分知御禮 獻銀馬代

政峯

雲七郎

十次郎

本家養子

母家女

元祿七年甲戌三月六日賜分知三百石
宝永五年戊子十月二十九日御小性
正德二年壬辰兄遠江守政房養子

政宰

雲七郎 十次郎 備中守 和泉守

実房

妻戸田大隅守忠園女

正德二年壬辰如願養子自得知行三百石上納
同三年癸巳十二月九日賜遺跡同十五日建目御禮時服三
金馬代獻之同二十一日諸大夫改備中守同二十八日叙
爵御禮獻御太刀銀馬代
享保八年癸卯十二月五日大御番頭九日組中御引渡
同十九年甲寅十月二十日伏見奉行
同年十一月二十八日御暇金五枚時服四羽織拜領
延享三年丙寅三月朔日御奏者番

同十五日御役儀御禮獻御太刀銀馬代
同五年戊辰七月朔日

大御所様御附若年寄同日掘飛彈守屋敷拜領同二十八日御役儀

御禮獻御太刀銀馬代

寬延二年己巳十一月六日始御鷹雁一拜領

同四年辛未

大御所様薨御故同七月十二日

御遺物御拭物韃毳人画尚信拜領同日雁間詰

宝曆六年丙子六月十一日再若年寄同七月朔日拜謝之獻

御太刀銀馬代同十一月十九日

千代姫君様 御宮泰獻御長刀一振

同十年庚辰正月十五日

御轉任之節

宣旨調役被 仰付同四月初日

惇信院様御附同九月二十三日

將軍 宣下御祝儀時服五拜領

同年十二月十六日病卒年七十一葬廣德寺
法名泰清院梅巖宗香

政養

民部

母

享保十五年庚戌二月二十八日始

御目見獻卷物三銀馬代

同十六年辛亥六月二十一日没葬廣德寺

法名性智院良山宗英

女子

京御代官

小堀仁右衛門

妻

政報

左門

同姓玄蕃養子

政寧 元政春

富次郎

金十郎

大膳

母

毒六卿阿波守政晴女

享保十六年辛亥十月二十八日嗣子

元文二年丁巳五月朔日始

御目見獻紗綾二卷銀馬代

寬保二年壬戌五月七日没葬廣德寺

法名靈雲院俊巖宗逸

金十郎

主稅

山城守

政展 元政舊

母

同姓左門政報養子

政壽

富之助 大膳 大膳亮

實代官御同姓數馬房

寬保二年壬戌八月十八日養子

寬延元年戊辰十一月二十八日始

御目見獻卷物二銀馬代

同二年己巳十二月十八日諸大夫改大膳亮同二十八日拜謝
之獻御太刀銀馬代

室曆二年壬申七月二日依病氣如願惣領除

政政弥方

金次郎 備中守 和泉守

母家女

妻牧野内膳正康周女

室曆二年壬申七月二日嗣子

同七年丁丑四月二十八日始

御目見獻卷物二銀馬代

同八年戊寅十二月十八日諸大夫改備中守同二十八日拜

謝之獻御太刀銀馬代

同十一年辛巳二月七日賜遺領一万六百廿石三計六并二合

近江大和居所江洲浅井郡小室

同十五日繼日御禮獻卷物二御太刀馬代金貳枚

同十二年壬午六月十八日始御暇卷物二拜領

明和五年戊子二月四日大坂加番

同七年庚寅三月十五日大御番頭同十六日組中御引渡

同年七月朔日大坂在番

安永二年癸巳二月十五日二條在番

同七年戊戌十一月八日伏見奉行改和泉守

同八年己亥正月二十八日始御暇金五枚時服四羽織拜領

天明八年戊申五月六日領知被 召放之大久保加賀守

御預趣相別小田原

其後御預 御免

女子

小普請紐支配

久世平九郎 廣民妻

實同姓 數馬女

明和七年庚寅九月二十二日没

葬本郷丸山本妙寺

法名靈光院覺嚴惠真

女子

寄合

内藤綾之助正雄妻

安永五年丙申八月二十四日没

葬小石川無量院

法名最勝院好誉敏萃

某

十次郎

天

母家女

政昌

金次郎

主水

断絶

母同

妻松平對馬守親盈女

天明八年戊申五月六日改易

某

徳次郎

天

女子

八十五郎

某

正頼

源一郎

生國參河

長親君_江御奉公

天文三年甲午二月五日没

正高

源七郎

生國參河

清康君

廣忠君

大神君_江御奉公

元龜三年壬申十二月二十二日味方原合戰討死

太即左衛門重忠男

女子

八君橋與左衛門_江島_江妻

正利

源藏

生國參河

大神君_江御奉公天正十九年辛卯依願止參州

關_江原合戰後雖存命行步不叶

慶長十五年庚戌八月十一日没

正重

源左衛門

生參州

慶長六年辛丑

大神君_江被召出於武州賜二百三十石

台徳院様御腰物方

元和二年丙辰三月五日没

法名正譽淨源

正余

八九郎 助左衛門

母上野三郎右衛門忠久女

妻鳥居久兵衛忠朝女

生參州

於駿府始

大神君被 召出依先祖之旧知於參州隆生邑賜二百石

大坂兩度役供奉

元和三年丁巳入大御番松平石見守組後組頭

寬永元年甲子九月二日御加增合賜五百石

同九年壬申 御遺物金六十兩拜領

正保二年乙酉閏五月三日没葬常栄山心法寺

法名覺法院傳譽相印禪定門

孫七郎

正勝

大御番二百俵

子孫相續

正久

孫右衛門

子孫相續

大御番二百俵

女子

元和元年乙卯十一月二十三日没

法名光譽妙照禪尼

始正守

源左衛門

正次

元和二年丙辰賜父正重跡二百三十石

寬永十九年壬午七月二十三日没葬常栄山心法寺

法名月琢常心禪定門

女子

寬永八年辛未六月十五日没

法名往譽壽生禪尼

某

源左衛門

生江戸

寛永十九年壬午跡目

承應三年甲午七月十八日入小十人組

寛文十二年壬子六月二十二日没葬小日向龍興寺

法名得岩宗賢

某

大

正連

源太郎

傳次郎

源左衛門

生江戸

寛文十二年壬子七月十二日跡目小普請

延宝五年丁巳五月十日入大御番永井佐渡守組

後小普請

享保三年戊戌四月三十日没葬龍興寺

法名照光院月峯淨輝

女子

万治元年戊戌九月二日夭

法名華玉想幻童女

女子

延宝二年甲寅九月九日夭

法名涼隱理容禪定尼

某

大

女子

大

某

弥三郎

源左衛門

生江戸

宝永六年己丑四月六日部屋住り入大御番屋代越中守

組賜二百俵

其後小堀備中守組時

享保十二年丁未六月十日没葬龍興寺
法名心了院空外永脱

女子

夫

某

夫

女子

夫

傳次郎 源左衛門

某

母

元禄十五年壬午生江戸
享保十二年丁未九月四日跡目二百三十拾石入小普請
其後福島左兵衛支配時
同十五年庚戌五月二十六日入大御番

其後小普請松下加兵衛支配時
寛延二年己巳七月十九日切服年四十八葬龍興寺
法名天外會心

乙次郎

某

延享四年丁卯出奔

木林川永馬

某

實德内藤彦右衛門子也

小宮山佐太郎

某

實德林氏子也

某

長十郎

断絶

母

享保九年甲辰生江戸
寛延二年己巳七月十九日依父罪遠島

某

源七郎

夫

某

乙三郎

夫

女子

宝曆三年癸酉七月十二日夫

正朝

傳兵衛

助左衛門

母鳥居久兵衛忠勝女

妻

大御番組頭

山角市左衛門勝重女

元和六年庚申生江戸

寛永七年庚午七月二十三日始

御目見正保二年乙酉十二月十九日跡目五百石内五十俵御殿米

同五年戊子正月九日入大御番本多豊前守組

寛文十年庚戌五月九日大御番組頭

同年十二月二十五日御加増二百俵

延宝七年己未八月十五日御船手同十二月二十八日布衣

天和二年壬戌四月二十一日御役料御加増四百石合賜

千石同九月十一日御加増地 御書出拜領

同三年癸亥四月朔日普請料金八百兩拜領

貞享元年甲子十一月十四日遠島
元祿六年癸酉二月二十五日於八丈島没年七十四

川船奉行

女子 山角文右衛門定宗妻

御具足奉行

女子 長谷川九兵衛忠勝妻

館林副城代

女子 内藤十郎左衛門正安妻

始繁之

源藏

正房

断絶

母山角市左衛門勝重女

生江戸

寛文七年丁未十一月二十一日部屋住り入大御番松平豊前守組
賜二百俵

貞享元年甲子八月二十九日與堀香山崎太郎左衛門討
呆而切腹年三十五葬心法寺

法名光靜院照誉秀善

傳兵衛

朝邦

断絶

母同

寛文十一年辛亥五月二十六日始

御目見同十二年壬子五月二十六日入御小性組柴田和泉守組
賜三百俵

貞享元年甲子十一月十四日遠島
同三年丙寅四月八日於三宅島没年三十五

源八郎

某

寛文十一年辛亥五月二十六日始

御目見延宝六年戊午入大御番酒井下總守組賜二百俵

貞享元年甲子與兄同遠島
元祿十三年庚辰五月 御免

某

村田源四郎

村田三郎右衛門養子

貞享元年甲子與兄同遠島

元禄十三年庚辰五月 御免

女子

大御番 朝日忠三郎近負妻

某

鳥居六右衛門
與兄同後 御免

女子

川勝藤右衛門廣成妻

某

市之丞
與兄同

宇多源氏

小嶋

本國參河

紋

某

小嶋利左衛門

二百俵

元禄七年甲戌閏五月九日入小十人諏訪五郎左衛門組

同年十一月十三日没葬小日向龍興寺

法名浮月宗音

某

彦五郎

断絶

元禄七年甲戌十二月十二日跡目二百俵入小普請堀田河内守組

同十年丁丑七月二十三日入小十人組六卿主馬組
同十四年辛巳八月二十一日依不相應小普請
同十五年壬午十一月五日遠島
寶永七年庚寅六月二日没

源氏

小嶋

本國近江

紋

某

小嶋茂兵衛

某

武左衛門

生江戸

神田御殿被召出賜二百俵

延宝九年辛酉七月十日桐間御番十二月廿九日御加増百俵

貞享元年甲子十一月二十一日御小納戸

同年十二月四日御加増二百俵合賜五百俵

同二年乙丑二月十九日入小普請
同四年丁卯三月二十五日再相間御番
元祿三年庚午七月二十八日御切米被召放之松平右京
亮御預

某

六之助

斷絶

生江戸
元祿三年庚午七月二十八日依父罪戸川去蕃御預

女子 大

藤原

小宮山 本國甲斐

紋 丸内違矢
籠目

八左衛門正利三世
長兵衛吉次二男

吉廣

小宮山十右衛門 十左衛門

生國武州

別而入大御番植村帶力組賜二百俵
寛永九年壬申 御遺物金五十兩拜領
同十年癸酉御加増二百石合賜四百石後新御番替
大岡忠四郎組時
寛文三年癸卯病没

吉國

權八郎

早世

母肥前守木崎權右衛門女

生江戸

慶安元年戊子七月十九日始

御目見

某

伊右衛門

母同

生江戸

万治四年辛丑五月二十一日始

御目見寛文三年癸卯十一月十九日部屋住入大御番松平

右近大夫組

同年十二月十一日跡目四百石

其後依乱心知行被 召放之

女子

大御番

武島宇右衛門 妻

母同

某 某 某

天 天

女子

貞享四年丁卯四月十一日天
法名露寶童女

藤原

小宮山

本國甲斐

紋松皮内花菱

小宮山 太郎兵衛

昌辰

忠朝

奎右衛門

慶長十二年丁未生甲州

神田御殿御徒賜四十俵三人扶持後御勘定御加増

合賜百俵

其後及老年為小普請

女子

田中儀左衛門安次妻

友右衛門

昌言

実田中儀左衛門安次二男
 実母小宮山本右衛門忠朝女
 寛文八年戊申生江戸
 継外祖父小宮山跡賜百俵御勤定後賜百五十俵
 元禄八年乙亥八月十一日金銀吹直御用
 同十一年戊寅六月二十日神田御普請御用
 同十二年二月二十一日御加増五十俵
 同十二年己卯二月二日御勤定組頭
 同十二年十二月二十二日御加増百俵其後御代官
 享保元年丙申十二月十六日御加増百俵合賜四百俵
 同六年辛丑六月九日没年五十四葬深川長慶寺
 法名恭正院直翁昌言

妻二條御藏奉行杉岡喜左衛門重能女

延享元年甲子五月二十六日没
 法名孝順院昌幸妙昌

本五之進

昌世

実辻弥五左衛門 二男
 部屋住御勤定
 享保六年辛丑閏七月二十五日跡目同二十七日父跡御代官
 同七年壬寅六月二十五日増地合十万石
 同九年甲辰閏四月十二日於關東増地
 同十一年丙午四月朔日小金御用搦賜金貳枚時服二
 同十三年戊申四月六日太年御取箇御用格別多依勤之
 賜金二枚同二十九日光御用依勤之賜金三枚時服二
 同十九年甲寅七月五日御役 御免遠慮入小普請土屋
 甚助支配
 寛保三年癸亥十二月十七日駿府御代官
 其後小普請松平頼母支配時
 宝曆九年己卯八月二日隠居

安永二年癸巳閏三月二十日没葬長慶寺
法名謙徳院昌亨栄世

女子 夫

御書院番
女子 鈴木三五郎 政成妻

女子 夫

女子 夫

主計 内膳 隠居佳山

某

実鈴木忠兵衛政成二男
実母小宮山友右衛門昌言女

妻大岡右近

女

宝曆十一年辛巳十月五日没
法名清鏡院本相妙圓

寶曆九年己卯八月二日家督入小普請松平頼母支配
同十二年壬午十二月七日家督一同御禮
明和六年己丑七月二十四日入西丸小十人組
其後小普請神尾若狭守支配時
安永六年丁酉十二月十二日隠居後改佳山
天明元年辛丑十月二日没葬長慶寺
法名音聲院皆得解脱

女子

大御番

三橋 勤負 妻

某 夫

豊五郎 太郎兵衛

某

母

断絶

安永六年丁酉十二月十二日家督四百俵入小普請神尾
若狹守支配
天明元年辛丑七月二十二日入西丸小十人横田源太郎組
同二年壬寅七月二十五日遠島
同年九月十一日没

女子

宝曆五年乙亥六月十二日夭
法名荷月流影童女

女子

美

少人
榊原弥一郎勝壽妻

藤原

小宮山

本國甲斐

紋 松皮内花菱

小宮山勤貞

正保三年丙戌五月八日没
法名心譽淨賀

某

清左衛門

貞享四年丁卯八月十日没葬牛込大信寺
法名寂應空入

昌長

生江戶

十郎兵衛 清左衛門

大御番永井佐渡守組
貞享元年甲子八月十八日新御番口替同十二月二十一日
御足五十俵
其後小普請三枝撰津守組時
宝永五年戊子五月二日病没葬牛込大信寺
法名長喜院淨誓安清

太左衛門 又七郎

昌筠

母

寬文十一年辛亥五月二十六日始
御目見後部屋住入大御番賜二百俵土屋山城守組時
宝永五年戊子八月六日跡目
正德二年壬辰五月二十九日大御番組頭
同年十月朔日病没葬大信寺
法名安昌院誠誓春程

女子

大御番組頭

長井清太夫

妻

某

延宝九年辛酉二月十二日夭
法名花室見顏童子

主祝

昌建

母家女

正德二年壬辰十二月二十七日跡目入小普請
其後酒井大学支配時
享保五年庚子十月十七日没葬大信寺
法名光菴院然誓淨廓

某

万七郎

実

享保五年庚子十二月二十九日跡目二百五十俵入小普請
酒井大學子支配
其後隱居
延享二年乙丑十二月三日没葬大信寺
法名退玄院明常轉詔

某

藤次郎

断絶

藤原

小宮山

本國甲斐

紋

某

小宮山長右衛門

生江戸

櫻田御殿御勘定百俵後組頭御加増合賜二百俵

御本丸御勘定
宝永二年乙酉

同五年戊子十二月十日漆奉行
同八年辛卯四月十五日御代官
享保六年辛丑没

長次郎 新右衛門

某

妻 御勘定真野四郎左衛門女

断絶

生江戸
宝永六年己丑四月六日部屋住御勘定賜百俵後小普請
享保六年辛丑十二月二十七日跡目二百俵
其後建部民部少輔支配時
同十五年庚戌五月二十九日入小十人組
其後小普請筒井内藏支配時
寛延二年己巳七月十九日切服年五十八

藤原

小宮山 本國甲斐

紋上藤

宣重

小宮山六郎右衛門
甲州御代官
寛永十九年壬午九月二十八日没
法名那峰宗忠

安重

清右衛門 清四郎
承應元年壬辰没
市郎兵衛

某

兄養子

某

市郎兵衛

断絶

実房

承應二年癸巳三月二十五日跡目
同三年甲午三月九日漆奉行

重満

瀬兵衛

生江戸

入小十人筒井内藏組賜百俵拾人扶持
寛文三年癸卯日光山供奉
其後小普請堀田河内守組時
元禄九年丙子病没

某

三郎兵衛

生江戸

從部屋住入小十人組賜百俵十人扶持
貞享二年乙丑三月二十九日先夜當番時依乱心
御切米被 召放

某

清右衛門

生江戸

元禄九年丙子十二月六日賜百俵拾人扶持入
小普請堀田河内守組
同十年丁丑七月二十三日入小十人組

某

吉兵衛

生江戸

宝永六己丑年四月六日部屋住入小十人組山川安左衛門
組賜百俵拾人扶持
其後小普請仙石丹波守組時
享保十一年丙午十月没

某

達之丞 清四郎

断絶

生江戸

享保十一年丙午十二月二十五日跡目百俵拾人扶持入

小普請仙石丹波守組

同十三年戊申十二月二十六日入小十人組落合卿八組

同十九年甲寅四月二十九日

小五郎様御近習番

元文三年戊午八月二十八日改易

藤原

小宮山 本國甲斐

紋

某

小宮山平右衛門

生江戸

櫻田御殿書替奉行賜百俵三人扶持

寶永二年乙酉御勘定賜百五十俵

正徳二年壬辰八月十六日諸國巡見御用同二十九日

御暇賜金貳枚同十二月二十六日飯府

享保五年庚子九月五日淺草御藏奉行

同六年辛丑閏二月十二日銀吹替御用

同十一年十一月没

某

又兵衛

断絶

生江戸

享保六年辛丑十二月二十七日跡目百五十俵入小普請
同十二年丁未三月二十七日入小十人組

清和源氏

小長谷

本國駿河

紋上藤丸

長門寺道友
男

時重

小長谷弥右衛門

生駿州

大神君江御奉公大御番

寛永十年癸酉八月十三日没年七拾六
法名忘巖

時次

加兵衛

妻同姓市兵衛時友女

生駿州

慶長九年甲辰始

大神君江御目見大御番
大坂兩度役供奉
寬永四年丁卯三月二十六日没年四十二葬牛込宗參寺
法名白峯院天室常清

次郎右衛門 弥右衛門

時之

母同姓市兵衛時友女

生江戸

元和四年戊午始

御目見寬永二年乙丑入大御番植村出羽守組賜二百俵

同九年壬申 御遺物金五十兩拜領

同十年癸酉並御加増二百石

寬文四年甲辰五月十六日大坂御鉄炮奉行

延宝八年庚申六月十六日被害德奥山及栖早年七十一

女子

元和四年戊午九月十五日天葬宗參寺
法名秋影童女

女子

大御番
南條小兵衛隆友妻

女子

田澤次左衛門 妻

時實

次郎左衛門

断絶

生江戸

寬文七年丁未十一月二十一日部屋住了入御小性組

大草主膳正組賜三百俵

延宝五年丁巳十月二十九日進物番

同八年庚申六月十六日父仇奥山及栖當坐誅之而

時實非時之實子及露頭九月十一日改易

貞清

永田七郎左衛門

永田助之進養子

時連

七郎兵衛

生駿州

慶長九年甲辰始

大神君御目見同十二年丁未入大御番賜三百俵

同十九年甲寅伏見御番其後植村帶刀組時

寬永九年壬申御遺物金五十兩并領

同十一年甲戌於二條御城没年四十四

重次

九郎左衛門

子孫相續

時尚

伊左衛門

寬永九年壬申九月二十四日為小十人組後組頭

万治三年庚子十二月玉藥奉行

寬文二年壬寅十月

櫻田御殿御鎗奉行後甲府副御城代
貞享二年乙丑十二月九日没

正勝

為大御永田孫次郎正次養子
龜之助 次大夫

時高

生江戸
寬文四年甲辰八月二十二日始
御目見同七年丁未十一月二十一日入大御番賜二百俵
延宝三年乙卯十月八日没葬小日向清巖寺
法名梵岫常音

十三郎

十左衛門

断絶

時知

美御是足知 同姓與左衛門知満三男
奉行

生江戸
延宝三年乙卯十二月十一日跡目二百俵小普請
天和二年壬戌六月三日入大御番

時忠

實大田原出雲守子

左大夫

子孫相續

女子

養子時忠妻

知満

與左衛門

子孫相續

女子

村瀬六大夫

妻

女子

大坂御材木奉行

南條十兵衛隆政妻

時任

七之助 七郎兵衛

実大岡次郎兵衛直政二男
実母矢部掃部定清女

妻大御同姓九郎左衛門重次女

元和七年辛酉生江戸

寛永十四年丁巳養父跡目

同十六年己卯大御番

正保二年乙酉六月二十八日御腰物奉行

天和二年壬戌十二月十九日御簞笥奉行

元禄二年己巳閏正月五日没年六十九葬赤坂淨土寺

法名梅嶽院忠翁義勾

時方

七之助 半十郎

母同姓九郎左衛門重次女

生江戸

明曆二年丙申十二月八日始

御目見後部屋位大御番賜二百俵

元禄二年己巳七月十日跡目後菅沼主水組時

同年十一月十八日桐間御番

同三年庚午二月二十一日仍病氣入小普請

同四年辛未四月二十八日再勤入大御番

其後小普請酒井小平次支配時

享保十二年丁未八月四日没葬赤坂淨土寺

法名忠本院孝岳道夕

女子

母同

寛文九年己酉十月十日没

法名景巖院紅山女清尼

時範

母同

六之助 江右衛門

女子

母同

大御番

万年安右衛門

妻

某

母家女

七郎兵衛

妻 大御番 荒川八右衛門重政女

生江戸

享保十二年丁未十一月四日跡目入小普請酒井小平次支配
其後永見新右衛門支配時
同十五年庚戌十二月二十七日入大御番市橋壹岐守組
同十八年癸丑九月十八日元方御納戸

同二十年乙卯三月十日新御番君橋内匠組日曆
其後仍病氣入小普請後隱居

某

弥右衛門

断絶

母荒川八右衛門重政女

生江戸

家督三百俵入小普請後金田采女支配時
延享四年丁卯四月十九日入大御番水野肥前守組
寬延二年己巳八月二十三日新御番日曆替依病不出仕
同年十一月二十七日出奔

女子

女子

藤原

小林

本國三河

紋揚羽蝶

新平定正

男或重正

小林新平

忠右衛門

秀定

生參州

大神君江御奉公

慶長二年丁酉正月二十一日没
法名淨了

某

新平

断絶

生參州

大神君御奉公

台徳院様御代小十人組賜三百石後御小性組青山大藏少輔組
寛永九年壬申 御遺物金五十兩并領
同年小十人頭
同十年癸酉十二月二十六日御加増五百石合八百石
同十六年巳卯五月二十八日切服

重宣
政次

推平

加右衛門

子孫相續

子孫相續

平氏

小林

木國三河

紋上羽蝶

長左衛門
男

小林長五郎

次郎大夫

直次

生江戸
自若年

台徳院様被

召出御花畠御番永井信濃守組賜二百石

寛永八年辛未四月十日御小納戸

同九年壬申

御遺物金五十兩并領後御膳奉行

正保四年丁亥二月二十六日依病氣御役 御免

同年九月二十六日二丸御留守居

明暦二年丙申正月二十五日没年六十一葬四谷全長寺

法名源室淨本

重成

長十郎

長左衛門

生江戸

承應三年甲午二月二十五日部屋住入御書院番大久保
右京亮組
明曆二年丙申八月四日没

果

長七郎

無嗣

生江戸

明曆二年丙申十二月二十一日祖父跡目四百石
万治二年己亥十月十八日天年七葬四谷全長寺
法名玉峯永珊童子

直政

十右衛門

子孫相續

平氏

小林

本國參河

紋上羽蝶

藤左衛門宗次
三男

正成

小林太郎右衛門

生國駿河

寛永十一年甲戌始

御目見後小十人組賜百俵十人扶持

正保二年乙酉六月二十八日同組頭御加増合二百俵
慶安四年辛卯十一月二十一日御加増百俵
寛文二年壬寅五月二十七日没葬常栄山心法寺
法名光現院基誓登運

伴滿

又四郎 太郎右衛門

實御全同姓金右衛門方信二男

生江戶

寬文二年壬寅十二月九日跡目

同十年庚戌二月三十日入大御番本多伯耆守組

同十三年癸丑病没

神田御金奉行

女子

小林孫大夫宗倫妻

某

天

三次郎

某

延宝元年癸丑十二月十二日跡目入小普請

貞享元年甲子十二月十八日入大御番

同三年丙寅病没

女子

寬文六年丙午二月二十七日大葬心法寺

法名露屋遊夢童女

某

六左衛門

実

無子断絶

貞享三年丙寅七月十日跡目賜三百俵

同年没

平氏

小林

本國参河

紋上羽蝶

某

小林三郎右衛門

延寶二年甲寅十一月十八日没葬四谷淨運寺

法名德源院一室葉頓

米女源大夫

某

實院御書小林十大夫重勝女

實母高田在右衛門女

延寶二年甲寅十二月十日跡目入小普請

貞享元年甲子五月二十五日入大御番松平主計頭組

同年六月二十一日淺草御藏奉行御足五十俵

元祿十四年辛巳四月十三日御腰物方
同年八月二十一日依不相應入小普請松平主計頭組
正德三年癸巳八月朔日没葬淨運寺
法名住徳院林譽壽開

左平太

某

實
正德三年癸巳十月二十九日跡目二百俵入小普請松平主計頭
組後朽木周防守組時
享保二年丁酉十二月二十七日改易

寅之丞

某

宝永二年乙酉生江戸

水馬

某

正德六年丙申生江戸

断絶

平氏

小林

本國参河

紋上羽蝶

某

小林喜兵衛

百五十俵

小普請仙石丹波寺組
享保十年乙巳没

某

喜平次

實

生江戸

享保十年乙巳八月二日跡目百五十俵入仙石丹波寺組
同十五年庚戌二月十九日御勘定

断絶

同二十一年丙辰二月十六日追放

[Faint bleed-through text from the reverse side of the page]

小林

本國参河

紋揚羽蝶

小林甚右衛門

某

半之丞

某

断絶

母

元禄七年甲戌閏五月九日入小十人組百俵十人扶持
宝永八年辛卯入小普請大島肥前守組
正徳三年癸巳閏五月十一日遠島

某

享保十一年丙午九月四日跡目入小普請仙石丹波守組

源之丞

某

小把團右衛門 源大夫

生江戸

御徒丹羽權兵衛組

室永二年乙酉五月十一日定小屋吟味役

正徳三年癸巳九月十九日御徒組頭賜百五十俵

享保元年丙申十二月六日御鳥見後漆奉行

同十一年丙午六月没

小把

本國

紋

同十二年丁未十一月十三日
小次郎様御近習番
同十六年辛亥五月十五日入小普請土屋兵部少輔組
寛延二年己巳正月 没

某

三四郎 源大夫

寛延二年己巳四月三日跡目百五十俵入土屋兵部少輔組
其後有馬米女支配時
明和五年戊子十月二日入小十人組煩不出仕其後牧野
内匠支配時
安永四年乙未五月二十七日遠島年四十四

某

源次郎

断絶

依父世中追放年十二親類御預

小木

木國

紋五七桐

直房

小木藤兵衛

進物取次番之頭

御天守番後為小普請大久保淡路寺組

享保八年癸卯七月廿三日没葬關口蓮華寺

法名真了院宗源日立

傳五郎

藤助

直昌

美池澤氏男

專養父直房女

享保八年癸卯十月二日於御獨門跡目為小普請

後支配勘定

元文三年戊午五月廿四日為御勘定

寛保三年癸亥七月十八日同組頭

宝曆五年乙亥正月十六日没葬蓮華寺

法名真照院春山日曉

女子

養子直昌妻

直利

久九衛門

無子

笑

延享元年甲子三月廿二日始

御目見

宝曆四年甲戌三月廿八日没葬蓮華寺

法名鉢具院豊心日觀

妻加藤氏女

再妻中川數馬忠澄女

鉄五郎

知勝

笑

宝曆五年乙亥四月三日跡目為小普請

其後田中出羽寺支配時

同七年丁丑十二月十六日没年廿四葬蓮華寺

法名實相院是性日如

直正

大助

笑御天寺增田左平太脩成女

生江戶

室曆八年戊寅三月四日跡目為田中出羽守支配
同十二年壬午十二月七日一同始御禮
天明八年戊申四月十四日隱居
寬政六年甲寅十月朔日没葬蓮華寺
法名演暢院相儀日實

采次郎

断絶

某

笑尾別家長尾金右衛門房

生江戸

天明八年戊申四月十四日家督現年五十五為菅沼主膳正
支配後阿部大學支配時出奔

女子

藤原

五味

本國甲斐

紋三拍

主殿助政義
男

豐直

五味金右衛門 備前守

生國甲斐

始大御番御近習後丹波國郡代

正保二年乙酉十二月三十日諸大夫改備前守

万治三年庚子八月九日没年七十八

法名大惠院圓解日覺

金右衛門

子孫相續

豐之

女子

御小性組

安西甚兵衛元仙妻

女子

御代官

中村 木工右衛門

妻

豊旨

藤九郎

正保三年丙戌部屋住入御小性組安藤伊賀守組

慶安元年戊子十二月十三日賜三百俵

寛文三年癸卯十二月十一日跡目賜千石又跡五畿内

五万石御代官

同四年甲辰四月九日奈良御代官六万石

同十一年辛亥三月十日鈴木伊兵衛跡五畿内御代官

林平表御料支配被 仰付

延宝八年庚申十月没

法名慧明院圓達日深

豊廣

外記

金右衛門

無嗣

母

延宝六年戊午五月十日始

御目見同八年庚申十二月十二日跡目賜八百石外三百石

房藤四郎江分知

豊成

藤四郎

子孫相續

分知二百石

高豊

源次郎

山内數馬豊重養子

隆西堂

女子

田中一郎右衛門忠理妻

某

佐右衛門

女子

長野次兵衛

妻

女子

矢

豐法

寬永九年壬申生江戸

小才次

小左衛門

正保二年乙酉十月初日始

御目見慶安元年戊子八月三日入御書院番池田帶刀組

賜三百俵

貞享四年丁卯八月十一日御代官

元祿七年甲戌六月三日支配所越前國口替

同八年乙亥六月二十六日遠島年六十四

殊西堂

某

傳兵衛

淺井傳八郎忠能養子

某

小兵衛

美小出次右衛門男

断絶

妻御側金田遠江守正勝女

寛文十一年辛亥八月十三日始
御目見天和三年癸亥九月二十五日部屋住入御小性組
大草主膳正組賜三百俵
元禄八年乙亥六月二十六日依父咎追放

坪内源之丞

某

坪内助右衛門 養子
與実父之咎追放

御藏奉行

女子

浅岡市左衛門

妻

村上源氏

木造

本國伊勢

紋左巴

具次

木造市兵衛

生國伊勢

仕織田信雄

慶長十年乙巳八月二十六日没年七十三
法名宗有

俊宣

市兵衛 七左衛門

生勢州

慶長十七年壬子六月二十六日始

台徳院様江御目見後御書院番二百俵
大坂兩度役供奉其後秋元越中守組時
寛永九年壬申 御遺物金五十兩拜領
同十年癸酉大御番組頭御加増三百石
承應元年壬辰没

俊次

清左衛門

子孫相續

俊雅

藤左衛門

母 生江戸
寛永十九年壬午三月十六日始
御目見同年六月入御書院番

正保元年甲申十二月二十五日賜三百俵
承應二年癸巳三月二十五日跡目五百石
延寶六年戊午五月三十日没葬牛込正覺山寶泉寺
法名智光院忠岳全功

某

金弥 七左衛門

母 生江戸
延寶六年戊午七月十二日跡目御書院番仙石因幡守組
元禄四年辛未七月十四日没葬寶泉寺
法名性海院真叟全空

某

彦五郎 五郎兵衛

笑

生江戸
元禄四年辛未十二月五日跡目入小普請
同五年壬申三月十五日繼目御禮獻銀馬代
同十三年庚辰三月二十五日入御書院番松平豊前守組
同十五年壬午六月二十二日没葬寶泉寺
法名實嶸院節嚴良義

女子
秋田八郎左衛門 妻

喜太郎

某

母
生江戸
元禄十五年壬午八月二十五日跡目入小普請松平主計頭組
同十六年癸未三月二十八日繼目御禮獻銀馬代

其後永井宮内支配時
享保七年壬寅三月二十八日入御書院番伊澤播磨守組
後小普請金田主殿支配時
宝曆六年丙子九月八日没葬寶泉寺
法名不生院空宗是境

勝之助 七左衛門

某

母

妻 御旗大岡播磨守忠易妻

生江戸
宝曆六年丙子三月十一日跡目五百石入小普請組金田
主殿支配同十二月十九日繼目御禮獻銀馬代
同十年庚辰二月二十日入御書院番金田遠江守組
明和元年甲申十月七日改易年三十二

女子

母大岡播磨守忠易女

某

楮之吉

女子

大御香
大岡外記

毒

清和源氏

駒井

本國甲斐

紋
井花菱

昌信

駒井次郎左衛門
御書院番

昌勝

次郎左衛門

御小性組御使番
天和三年癸亥九月十七日没

昌俊

竹尾四郎兵衛
竹尾氏養子

信俊

孫兵衛

御小性組賜三百俵町野助左衛門組
万治三年庚子十二月二十四日没葬万羊山青松寺
法名徹宗透源

政春

内匠 次郎左衛門

子孫相續

勝岑

大學士

本家養子

天和三年癸亥閏五月五日始
御目見同年十二月十四日賜分知三百石入小普請
宝永元年甲申六月十一日入御書院番板倉筑後守組
正德三年癸巳八月十六日兄政春養子自領三百石上納之

女子

源氏

駒井

本國甲斐

紋割菱

孫四郎勝定
三男

駒井源藏

大御番水野周防守組
賜二百俵
延宝七年己未三月二十四日没葬市谷長延寺
法名功賞院忠出嚴宗心

貞植

伊織

無嗣

延宝七年己未七月九日跡目二百俵
其後内藤上野介組時

元祿六年癸酉二月六日入大御番本多彈正少阿組
同八年乙亥十一月四日掛方御納戸
同十年丁丑七月二十三日没葬長延寺
法名即身院固嶽紹堅

源氏

駒井 本國甲斐

紋 花菱
割菱

駒井左近吉清
二男

桑島孫六郎

吉宗

慶長十四年己酉

大神君被 召出參州田原御獵供奉捕鹿
台德院様 獻之則賜其鹿後大坂兩度役供奉夏御陳甲士步
兵兩人討取之御飯陳後以本多正信有
上意桑島新右衛門親義之養子被 仰付改桑島氏賜
三百石以竹丸飛雀為紋
寛文十二年壬子六月二日病死年七十九
法名英守院印山宗心

吉成

桑島勘作 後改駒井助左衛門

母桑島万機親義女

元和二年丙辰生江戸
部屋住

大猷院様口被 召出別賜百五十俵不絶父家督復駒井氏
天和二年壬戌六月十三日没年六十八
法名庭山樹栢

女子

松下清九郎

妻

女子

門奈善左衛門

妻

宗次

桑島孫六郎

子孫相續

父家督

女子

跡部九郎右衛門

妻

次宗

五郎左衛門

仕松平陸奥守

女子

松下八左衛門

妻

女子

岡野平五衛門氏行妻

女子

御納戸
内藤源三郎重之妻

信成

孫一郎 市右衛門 左助

母安藤佐大夫 女

妻 桐間 衛番 三宅新五右衛門元徳女

承應三年甲午生江戸

天和二年壬戌七月十二日跡目

後八小十人組其後能勢三十郎組時

享保八年癸卯三月朔日仍老衰入小普請御褒養白銀

十枚拜領之仙石丹波守組時

同十二年丁未九月十四日没年七十四

松下万五郎

長利

松下万五郎養子

市木郎

某

母三宅新五右衛門元徳女

治兵衛 藤助

佳叙

実吉里次郎右衛門信次二男

妻養父左助信成女

天和三年癸亥生江戸

宝永六年己丑四月六日部屋住入小十人松平孫左衛門組賜

百俵十人扶持曾我七兵衛組時十箇年上勤故

享保七年壬寅二月十一日賜御褒養金十兩

同十一年丙午三月十八日小十人組與頭

同十二年丁未十二月十六日跡目

同十七年壬子十二月十八日大坂御破損奉行

後小普請酒井越中守組時

延享二年乙丑十二月二十七日隱居

宝曆十四年甲申五月六日没年八十二葬番町善國寺

法名修得院本壽日歿

女子

母三宅氏

養子佳叙妻

明和七年庚寅八月四日没
法名圓壽院如修日得

邦淑

傳十郎

母同姓左助信成女

正徳四年甲午生江戸

延享二年乙丑十二月二十七日家督入小普請酒井越中守組

其後川口能登守支配時

宝曆七年丁丑十一月五日入小十人五番組

後小普請駒木根肥後守支配時

天明二年壬寅五月十日没年六十九

信孟

吉里次郎吉

吉里藤右衛門信之養子

女子

平岡彦左衛門道能妻

女子

前田左太郎

妻 離縁

女子

大田四郎太郎久傳妻

長佳

松下左金太

松下八左衛門長房養子

義弘

糟屋弥五郎

糟屋助之允義勝養子

女子

田邊清右衛門

妻

某

傳之助

天

女子

大御香

義濃部伊織

妻

藤原

甚兵衛

邦資

実坂本養貞源秀三男

妻養父傳十郎邦淑女

天明二年壬寅八月七日跡目百五十俵入小普請組駒木根肥後守支配後隱居其後有不届御詮議之内
文化元年甲子十二月三十日没

女子

養子邦資妻

母家女

女子

滝川千次郎一興妻

女子

天

八十次郎

吉氏

藤助

母同姓邦淑女

断絶

父家督百五十俵

文化

黒野源太左衛門 專 誰縁

女子
女子
女子
女子
女子
女子

藤原

後藤 本國近江

紋丸内三柏

男 休印正重

後藤六右衛門

正次

生國駿河

大神君被

召出

台徳院様江御奉公賜二百俵御納戸

寛文七年丁未四月二十二日没年八十五葬牛込大法寺

法名修性院日行

正俊

清九郎

子孫相續

利治

清左衛門

別而大御番賜二百俵
延宝八年庚申七月十三日没年六十葬大法寺
法名善行院日躰

利邑

六郎右衛門

断絶

天和二年壬戌六月三日入大御番
同三年癸亥二條在番依乱心御切未被 召放一生賜
十人扶持入松平主計頭組
正德六年丙申十一月十九日没葬大法寺
法名善性院躰去日具

隆利

左源太

某

源氏

菰田

本國

紋四目結

某

菰田惣左衛門 半左衛門

元禄七年甲戌二月七日西丸御門漆番
同十五年壬午十二月二十二日御加増合賜七十俵
五人扶持
正德五年乙未八月二十七日没葬下谷新光明寺
法名吟松院歸月涼風
仁右衛門

某

正德五年乙未十月二十五日於躰濁間跡目入小普請
松前伊豆守組

享保二年丁酉十月二十七日
竹姬君様御廣敷漆番後小普請酒井出雲守組時
寬保元年辛酉十二月十二日隱居

景豐

幸七郎 仁右衛門

寬保元年辛酉十二月十二日於躰躰問家督入小普請
酒井出雲守組
同二年壬戌十二月十九日御徒目付
室曆三年癸酉七月二十日御勘定
同十年庚辰九月十九日御勘定組頭
明和五年戊子正月三日没葬下谷新光明寺
法名真龍院洞譽祐巖

女子

正德二年壬辰九月五日夭
法名草月露幻童女

幸七郎 仁右衛門

断絶

某

母

室曆五年乙亥十二月六日部屋住御勘定賜百俵
同十一年辛巳五月二十三日小十人組替
後能勢助十郎組時
明和二年乙酉三月二十日於吹上御庭大納
上覽同三年丙戌九月二十八日亦同然
同五年戊子四月五日於菊之間跡目七拾俵五人扶持
天明元年辛丑七月十六日佐渡奉行支配組頭
同月出奔

[Faint bleed-through text from the reverse side of the page]

藤原

江藤

本國近江

紋

某

江藤良庵

御醫師

延宝六年戊午没

某

良元

断絶

母 生江戸

延宝六年戊午十二月六日跡目百俵拾人扶持
貞享元年甲子十一月九日御日記没

元祿三年庚午九月十九日江戸十里四方追放

穂積

榎木

本國紀伊

紋

榎木市内

某

大神君江御奉公御手鷹匠

慶長六年辛丑間宮彦六神谷小作吉田與助丹羽孫作草

與十郎等及市内一紙連名之

御墨付拜領於武州大屋黒田西邑賜百六十五石

寛永二年乙丑十二月十一日

御朱印拜領於武州大屋黒田西邑開墾地二百十五石

某

勤助

御子鷹匠二百十五石
寛永十八年辛巳没

某

十助

市内

無嗣

母山田伊賀直安女

妻鷹匠吉田與助正定女

生武州

寛永十八年辛巳十二月四日跡目二百十五石

平氏

遠藤

本國

紋

男新九衛門

遠藤新兵衛 後新九衛門

某

生江戸

寛文五年乙巳十二月十一日跡目百五十俵為小普請

瀧川長門守組

同八年戊申五月十三日御勘定

天和二年壬戌三月十一日漆奉行

元禄三年庚午十月七日御藏奉行

同十三年庚辰十月二十三日中國御代官

正徳三年癸巳没

某

弥市郎

數馬

母

元禄五年壬申十一月朔日始
御目見正徳三年癸巳閏五月二十九日跡目二百俵為
小普請大島肥前守組
享保十年乙巳二月二十八日拂方御納戸
後小普請織田弥十郎支配時隱居

某

弥市郎

斷絶

母

寛延二年己巳七月二十九日家督二百俵為小普請
織田弥十郎支配
明和四年丁亥七月二十一日遠島年三十八

平氏

遠藤

本國下總

紋丸劔酸漿

小左衛門
二男

某

遠藤佐左衛門

生甲斐

仕武田家

次兵衛

某

生甲斐

神田御殿御勘定賜百俵後小普請

其後隱居

元禄十六年癸未八月十日没葬下谷正慶寺
法名禪巖宗流

某

甚四郎

生江戸

元禄九年丙子十二月七日家督為中根大隅守組

其後御勘定

同十四年辛巳十二月二十二日加賜五十俵

同十五年壬午没

某

吉之丞

善右衛門

実

元禄十五年壬午十月二十七日跡目為小普請

其後松平主計頭組時

元文二年丁巳八月十三日隱居

寛保二年壬戌四月二十七日没年五十八葬正慶寺

法名槐 蔭夢安

女子

某

吉十郎

甚四郎

実

元文二年丁巳八月十三日家督百五十俵為小普請松平

主計頭組

同五年庚申七月十一日入西丸小十人諏訪勘兵衛組

其後小普請市橋大膳支配時

明和四年丁亥七月二十一日遠島年五十三

女子

拂方御納戸

遠藤

敷馬

妻

某

天

某

天

某

岩之丞

断絶

母
明和四年丁亥七月二十七日父咎追放年十四

某

天

女子

天

某

惣吉

兄岩之丞同然年二

平氏

遠藤

本國

紋

男
武九衛門

某

遠藤七九衛門

延宝六年戊午十二月六日跡目
百俵五人扶持

某

七九衛門

実

元禄五年壬申七月二十日於躰躰間跡目
同八年乙亥十二月十一日御勘定
宝永四年丁亥十二月二十六日加賜合百五十俵

正德四年甲午九月十九日御代官
享保十年乙巳二月十三日御切米被 召上之

某

母

七三郎

逝絶

推見

母

文九郎

吉田與助正之駕養子

寺澤 木國

紋

廣正

寺澤庄右衛門 越中守
任織田信長

廣高

仕秀吉公

天正十三年乙酉賜三万石

慶長五年庚子關ヶ原役

大神君 盡御忠節由是於丹波國福智山城賜五万石
大坂役供奉



元和元年乙卯御加増五万石
 肥前國唐津城賜十二万三千石
 寛永三年丙寅八月十九日任侍從
 同六年己巳十月二十三日於西丸新山里御敷寄屋口切
 御茶頂載之
 同八年辛未正月二十二日於西丸山里亦同
 同九年壬申 御遺物銀三千枚拜領
 同十年癸酉四月十一日病卒

次郎 式部太輔

忠晴

母水野藤次郎忠分女
 慶長十六年辛亥諸大夫
 元和八年壬戌四月朔日卒年二十三
 法名涼清院

兵庫頭

堅高

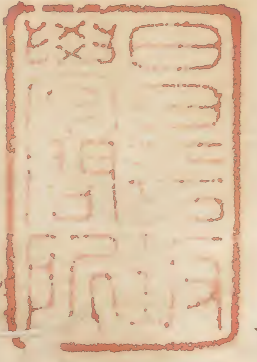
母同上

元和六年庚申始
 御目見寛永元年甲子諸大夫
 同十年癸酉賜遺領肥前國唐津城十二万三千石
 同十四年丁丑肥前國島原一揆蜂起與鎮西之諸軍
 尙向至翌年悉誅伐之
 正保四年丁亥十一月十八日卒
 法名孤峰院白室宗不

無嗣断絶

女子

柳原遠江守康勝妻



大正十一年
三月十日
東京
内閣
文書
部
印
信
封
紙



