

列驛路圖

24/

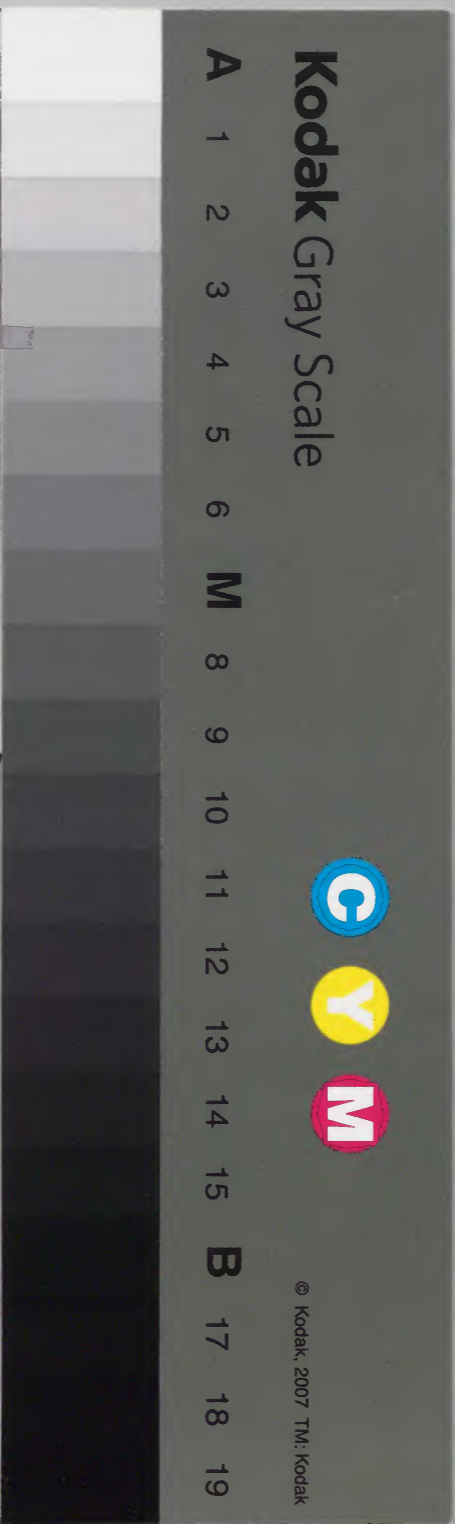
庫	文	閣	内	
七	二	九	一	和
六	五	一	五	書
函	冊	架	號	類
二	〇	五	一	

				和
			二	書
			九	門
			一	
			三	
			五	
九	〇	七	一	
冊	架	函	號	類

26

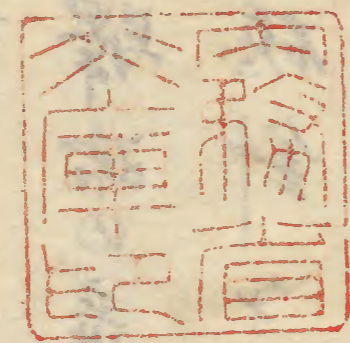
地
五
四

内閣文庫	
番號	和 29151
冊數	5 (1)
函號	176 241



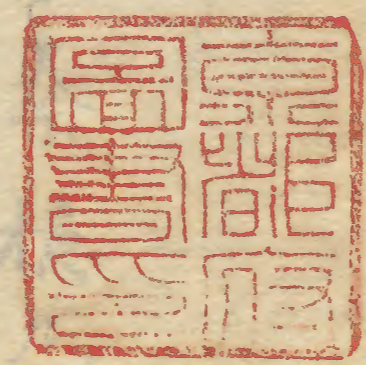
綴じ部(喉部分)の文字など開きが不鮮明な箇所あり

Vertical text on the right side of the left page, likely a title or description.



Vertical text on the left side of the left page.

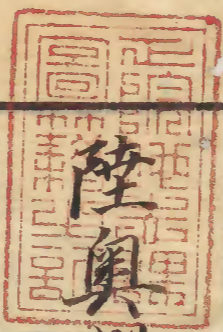
Vertical text in the middle of the left page, between the two seals.



丙 一 二 四 五 八 號



凡地名神祠佛刹廢城墳墓街蹊鄉村
古今此沿革ハ六國更延喜式和名鈔及雜史
軍志歌集物語等又慶長年間まゝ於乃
記載子凡々不と考一遠近の山野と去写
驛路の産物と記一四維と望子六を里塚の下子
磁針と梅と方隅と定しり
寛政十二年春正月



陸奥州驛路圖卷第一

勢州神都 秦 憶丸圖

奥州須賀驛 安藤重之校合

同州本驛 矢嶋道改校合

同州素折驛 久保勝道校合

白河郡

和名鈔曰 之良加波

國分為高野郡今分為大沼河沼二郡今高野郡廢

石河郡

伊波世

國分為伊達郡

岩瀨郡

阿佐加

安積郡

安多知

安達郡

志乃木

國分為伊達郡

信友郡

伊達郡

驛三十二行程貳拾八里余

壹里五寸此法の
中に圖畫と写尺

関明神祠 史記補

天台宗 和光山豐神寺

奈須岳

奈須郡史
白河

白坂驛
甲斐國至白河驛
里廿二丁

東鑑曰文治五年八月廿五日二品越白河関
給関明神御奉幣此間召景季當時
初秋也能因法師古風不思出哉之由被
仰出景季扣馬詠一首
秋風三木露ヲ拂セテ君ヲ越ハ関守モシ

古一の驛路ハ関山の麓と通り石河驛
今ハ道以草々ハ関蹟碑曰

白河関蹟埋没不知其處所者久矣
旗病村西有叢祠地陸然而高所謂
白河遠其下而流馬考之圖史詠歌
又徵地形老農之言此其為遺址較
然不疑也迺建碑以標焉爾

寛政十二年八月一日

白河城主從四位下行左近衛
權少將兼越中守源朝臣定信識



関山觀世音閣浮檀金寸六分安置天平勝安七年七月九日成龍山満願寺

和名鈔白川

白河城市 正丁 至根田驛 一里

戸千五百

土産紙

漆器結



野翁云傳ノ哥子ミチの此様ノ畧の花咲様あり教様なり白河候居城小峯城と云

養老二年五月割白河石井
會津守積信夫五郡置石
背國

堀の城ハ古昔左田行隆ノ
小山政光結城ノ白川
小峯あり性ヲ改め正代
師ノ天正年間ハ蒲生氏郷
知原長守ノ守ルルニ寛
永四年五月丹羽長重城
ノ日六年小峯城修造
今ノ至リ世ノ城主三十四代
繁榮ルルニ倍ス

根田驛 二丁余 至小田川驛 三十三丁

戸九十

此驛より九六銭を
廢しと百文銭と
用也





鳥峠

中百

太田驛 四丁 至踏瀬驛 廿二丁余

戸四十八

岩死

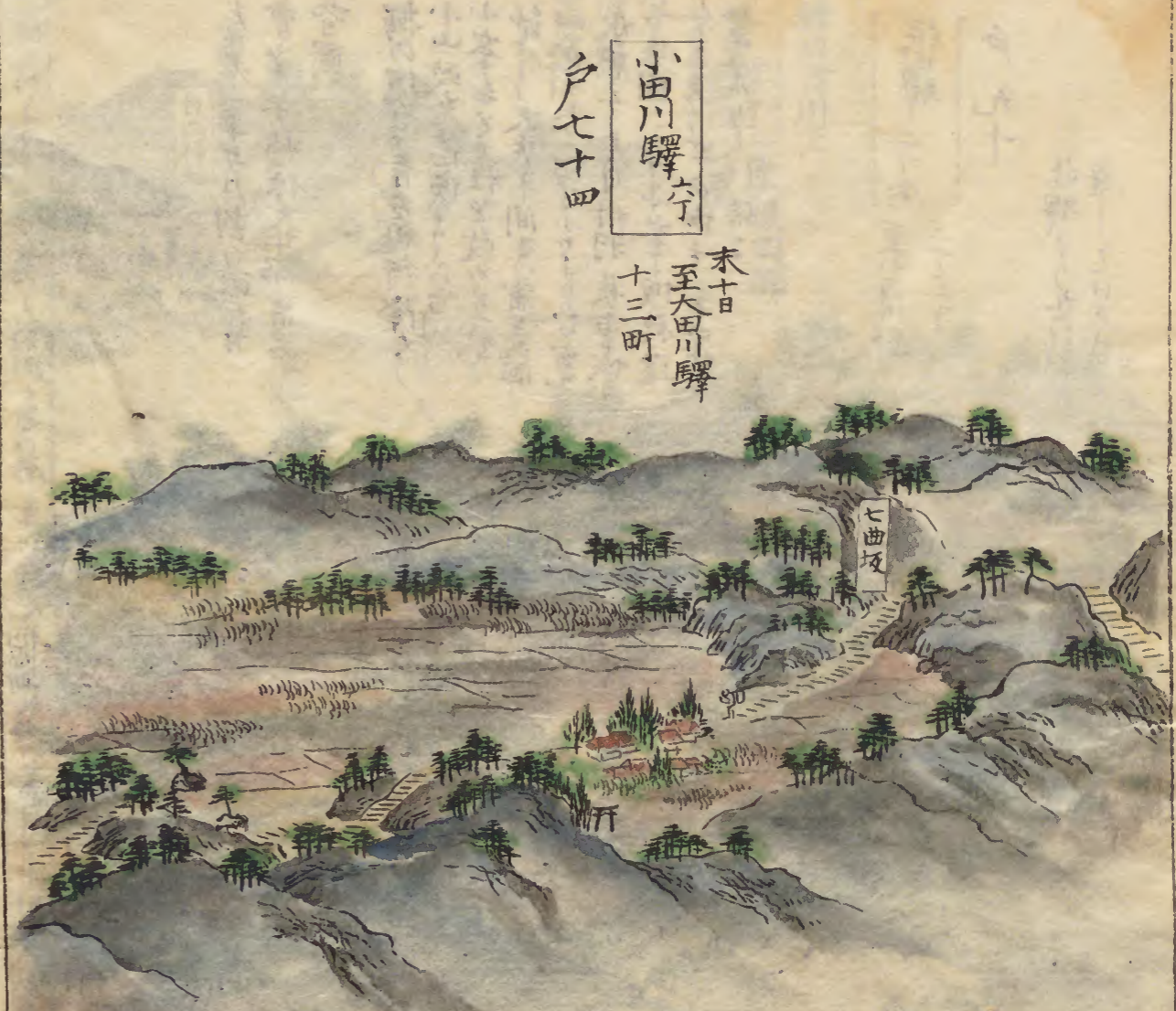
三坂

四ツヤ

初百

踏瀬驛 三丁余 大和久驛 廿丁

戸六十



小田驛 六丁

戸七十四

末百

至太田驛 十三町

七曲坂

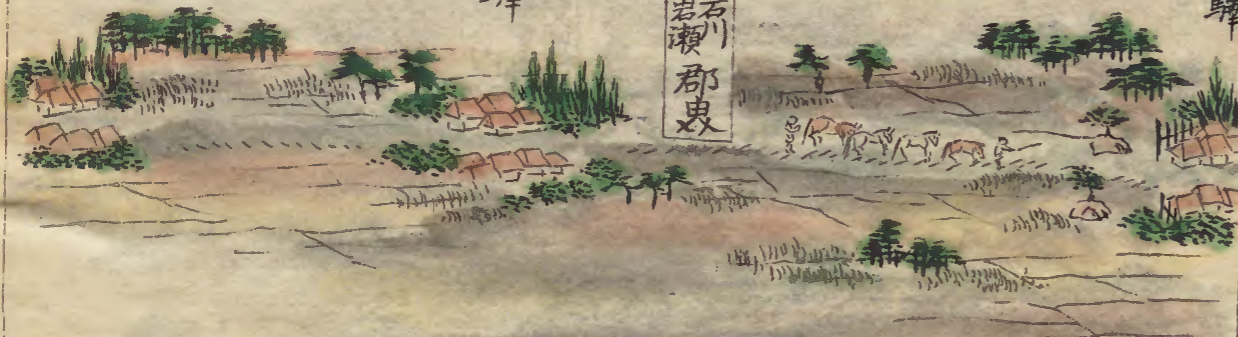
踏瀬
末十日

矢吹驛 六丁 至久来石驛
十間 廿三丁
戸七十

久来石驛 三丁 至笠石驛
十三丁
戸六十

石川郡
岩瀬

長沼道 四里



小田川ヨリ 末十日

大和驛 四丁 至中畑新田驛
十二丁
戸三十八

八溝山道

石河郡
白河

赤坂

羅漢

和名鈔と称せり
白河郡の中石河の
郷あり後郡と云

二ッ岳

大田川ヨリ 中十日
中畑新田驛 三丁 至矢吹驛
八丁
戸三十五



此山石像羅漢と彫りし
空海の作と云り施善校字
を刻む須加川驛須後氏の
人建り寛永九年五月九日
とあり



須加驛ノ至笹川驛
 戸七百余
 土産紙線香
 市日三八
 市中に廢城あり二階堂氏
 在城セリ天正十七年伊達
 負山に敗りハシ廢レ
 驛西一里をクミ稻村と云
 あり和田胤長建曆三年
 岩瀬の郡を配流シ其後
 於配所殊殘今に
 墓あり

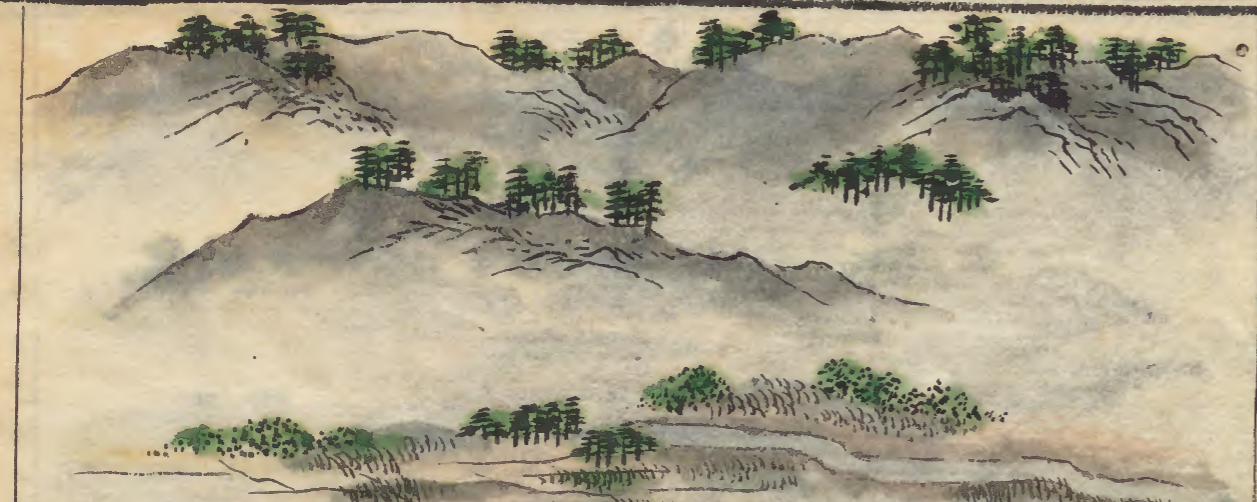
山



笠石驛ノ至須加川驛
 一里十八丁
 戸五十七

笠森

山



戸百余

小原田驛 三丁余 至郡驛 十五丁

戸五十三 土産不老酒

日出驛 三丁余 至小原田驛 十一丁

笹原山

子家ヤ河

高嶽山如法寺

如法寺境内建保
元七卯三月日託
碑小堂安置せり
亦門前建治二年
の碑あり頼林文
教享悲四七丁所
立如件孝子とあり
敬白



大滝山

山

山 蓬 山

笹川驛 三丁余 至日出山驛 十八丁

岩瀬郡界

千貫内村

滑川村

子家河

安養寺旧跡

山 蓬 山

大隈河

子家河

安養寺旧跡



和名鈔曰安積郷
 檜田驛 辛余 至高倉驛
 一里一丁
 戸百五十
 土産鑄器 鍋釜上品
 鑄師佐藤
 山下 鈴木石沢

蛇音地蔵堂

さよ娘堂

古城址

あまの沼跡

ほろの沼

匠手村山井田跡

馭の西に廢城あり云傳ふ
 安積たあといふ人傳ふ
 さよ娘ハ其女なり
 東鑑成梅より嘉禎二年
 安積六郎左衛門祐長云
 あゝ建長の以ハ薩摩と前司
 祐長といふとれか人あり
 此城なり



郡山驛 今高 至福原驛
 廿五丁
 戸二百五十
 土産繭 紅花餅
 市日五十

久保田村

大重院

治曆石碑

大瀬河

虎丸長者旧跡

何の虎丸長者といふ
 者住りしと古館より言尾
 銅器の類ハ堀出して藏り
 者あり亦伊藤氏の代
 住りし伊達貞山子臧
 亡せり云傳へり
 驛北入口に治曆の古碑あり
 梵文数字僧名良在阿
 教田頼田此外十人名磨滅
 願主とれりき者の名無清
 厨元物あり

福原驛 六丁 至目留驛
 十四間 十三丁

産 戸百余

本宮驛 十一丁 至杉田驛
一里八町
戸五百
土産 繭 蚕卵紙
綿帽子

後館廢

天隈河

在界

會津道

古城址

大分山



高倉驛 十一丁 至本宮
驛一里

戸六十九

土産 繭

里俗云 伊三郡戸
城文明年中 二本松
城探題 島山滿盛
男政泰 住任 天正年
間 氏之高倉之改
近江より其
後 伊達貞山 下移

古城址

安積郡
安達

五百河

延喜式頭書曰
延喜六年正月
廿日 分安積郡
置安達郡
東鑑曰 安達 緒

中山峠
至會津
郡道





二本松居城



岩角山

南杉田驛 二丁 至二本松驛
一里十丁

戸六十
土産温石

北杉田驛 二丁 至二本松驛
一里六丁

戸四十六

大隈河



二本柳市 至由井驛 一里二丁
戸千 土産水餅 上品 雉

城ハ驛西北山上ニ在代々
島山氏奥州ノ探題ニ
シテ置レ
大夫義満ヨリ伊達
貞山ノ為ニ滅ビテ

由井驛 四余至二本柳驛
上十廿登驛。

二本柳驛 三余 至八丁目驛
世二丁

戸四十 下十廿登驛
産蘭



信安達郡奥



千由良木村

清水驛 三丁余 至福島驛
根子町 一里廿五町
戸五十
土産 繭

鬼面山

岩宮驛 三丁余 至清水
驛十二丁
戸廿七
土産 繭



八丁目驛 余
至若宮驛
戸三百
土産 繭
市日二七

浅川村

古城址

開天滿宮

あつみ岳
神名帳曰
東屋治神社
名神大



福島候居城

此山と里俗
 高の山と
 山

戸七百余
 土産信夫毛地摺結
 綿糸結類穀品
 紙雨桐油紙煙草入



福島城市
 至瀬上驛
 三里

伏見村



伊達念堂
浦勝寺村

川原

古岩

田村

川原村

永倉村

古書ハ伊達郡
和名鈔ハ伊達郡中
伊達の郷と載る今
東折驛東ハ伊達島
村有ハ辺郡名の起
ル

伊達郡
界



瀬上驛 今全
至妻折驛
一里十二丁
土産 綿 上島
發卯紙

鎌田村

木内村

後河

さきの佐友寺

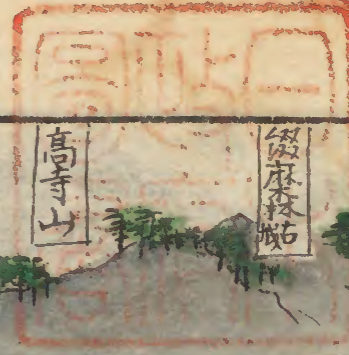
摺上河舟渡



滝川
 舟慶硯石
 石母田村
 藤田驛 六丁余
 至貝田駅
 一里七丁八間
 土産 繭綿 上品

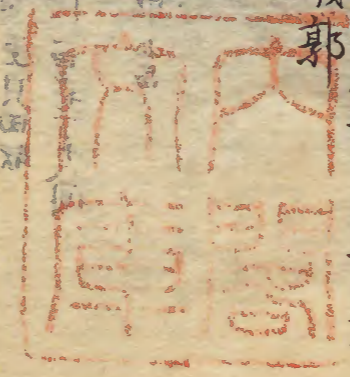


相馬道
 霊山
 国司古城
 見岩
 三ノ山
 梁河市
 伊達島村
 羽州道
 下羊田道
 桑折驛 十丁
 至藤田驛
 一里七丁八間
 土産 繭綿 上品
 絹糸 蚕卵紙
 賣齋
 半田銀山
 小坂驛
 小坂峠



伊達郡邊
 高寺山
 交保村
 貝田驛
 戶五十余
 土産繭綿
 上岳
 莖
 越河驛
 十八丁
 十六間

東鑑九曰文治五年八月七日二品著
 陸奥國伊達郡阿津賀志山辺國見沢
 泰衡日未聞二品築向給事於阿津賀志
 山築城壁固要害國見岳与彼山之
 中間俄構口五丈堀堪入逢隈河流
 西本戸大郎國衡為大將軍著金剛別當
 秀綱其子下須房大郎秀方已下二万騎
 軍兵九山内三里之間健士充滿如之於
 荊田郡又構城郭



國見社

義経の松

