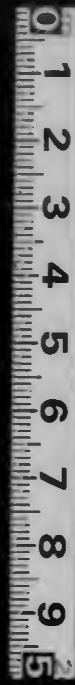


嘉永三年多  
四年多  
諸事留

庫	文	閣	IV
八函			和書
七架	〇	冊	號

庫	文	閣	内
八函	三三九		和書
七架	一六	冊	號

内閣文庫	
番號	和 3200
冊數	15 ( 7 )
函號	161 70



嘉永三年  
 諸事留  
 四年

一八函	一〇冊	類
-----	-----	---

一八函	一六冊	三三九	和書
-----	-----	-----	----

內閣文庫
番號和
冊數
函號

和書  
一一  
井  
〇  
〇  
獅

# 諸事目

和書  
本  
目  
録

多門摺書類之内

同  
目  
録  
事  
目

庫	交	門	内
一			和
二			書
七	〇	〇	〇
〇	冊	號	類

赤氷三成奉

奉壽院換為奉格之沙流成六奉

之為 入山宮山孫女方正正連送奉

御目見云 作并并云少物出教百奉

名扱之成云云 作出奉

右月十日候様と殿より出候に通し奉

奥の上



筆壽院様為奉始之沙院様大奥口  
入山良水戸中納之殿之男之席廣并山女家  
之正連於奥

申目見之 仰付山而も山若山之名山結  
之此元調山交別紙書扱通

始君瑞方為山奉始大奥口之 入山席

山子拂方之 正連於奥

山目見之 仰付山交書山有之別紙山在

山壽院様

始君拂山形子又六山不山奉始大奥口

山危介山正連山之 城於奥

山目見之 仰付山例山山見山山山山山山山

始

筆壽院様山様之山様之山山山山山山山

山山山山山山山山山山山山山山山山山

城山山山山山山山山山山山山山山山山山

河目見之 作付山後之松木成後之寺也  
且又由女の方より山沢物も遠く今奥限り  
山名投之山々親心院度大奥迄  
城之長秋将來東連於奥  
河目見之 作付山名を合津も有之由  
由女の方より東連於奥  
河目見之 作付山後之松木成後之寺也  
左より山名物も遠く今奥限り

河目見之

書按

天保十一年

三月廿一日

河目見之

前田喬松

七歳

河目見之 作付山後之松木成後之寺也  
且又由女の方より山沢物も遠く今奥限り  
山名投之山々親心院度大奥迄  
城之長秋将來東連於奥  
河目見之 作付山名を合津も有之由  
由女の方より東連於奥  
河目見之 作付山後之松木成後之寺也  
左より山名物も遠く今奥限り

大御前様 御目見立 仰付

公方様并候

御方へ様洋願物等 仰付

但大御前様御目見立

御中九代大御前様 御目見立

書拔

享保二十卯

二月十三日

竹俵君様御目見立

以平大隅守藩子

並 物

此因大御前様

兼

竹俵君様御目見立 御目見立 仰付

公方様 大御前様より洋願物等 仰付

但差上物有

但差上物有

一 嫡子益之助於矣

沖目見之 作方少舟人隅子於沖舟間

也礼中上之

書拔

天保十一年

酒井雅樂頭

表名

表代始若秋為也年始西九

入公長立下連西九於大矣

大沖洲採由始 沖目見之 作方

公方採由始

沖方之採洋願由矣 作方

但世後も度く大矣

表代始若秋立下連

書拔

去酉年



紀伊殿内藤中 大乗公 宣為入山長弟殿

并紀伊殿是女秋婚立下連於東

御目見之 御方名例元山掛合書

右白月十日伊勢殿より書面にて申上

水戸殿

奉壽院様來共八日迄 城之長松婚方

八代婚方山下連立成婚立 御出の旨

御出の旨

右白月十日伊勢殿より書面にて申上

奉壽院様來共八日迄 城之長松婚方

八代婚方山下連立成婚立 御出の旨

公方様 奉大將様

御簾中様 水戸殿中御之殿より御礼示

之儀申上之旨御出の旨



上州増上寺色出火之旨

河原河之退之抄あり八枚申ふりて先

城之上例元々中上之旨實故之度

中合有之旨交之後先 城丹波城

有之旨先申す

河原代極 河原方極之旨系列

河原 河之退有之旨之先

城之上例元々中上之旨系列又中合先

二河

右河十七日申出給ふりて先細大筆傳記

二月十日

城丹波

年来申給ふ動少申出給

思ふに城之旨先 申付



将現振出書と 中病床より書す

上意も有るに程、家筋より去上西河柳向

席の内より石上より分知り外に城へのものも

尚丹波より後年終年十四歳に成り或後、動

及三拾二年且中子傳也此先人傳の昔火番未

慮三石田用教度お勤勤字も有る類も同類

中史の所より別紙書抜例、是合出格

思ふに城手格、作付、一國併成仕

書抜

書抜

三石石上城

三石石上

七石石上

三石石上

三石石上

松平宮内大輔

鶴沼紀澤守

鶴沼甲斐守

細川隆光守

三方石

松本

三百石

細川

三百石

松平

堀丹波守

松平

松平

細川

田村

保連

堀丹波守家書之三

堀丹波守家書

一代

寛永三年

同十六年

定居所

文政二年

堀丹波守

同十九年 法書史 二十七歲

同二十年 死 二十八歲

二代 丹後古

寬永二十年 家督

同年初 御目見 七歲

正保元年 移居木村松

承應元年 法書史 十六歲

延宝四年 死 二十歲

△九

三代 丹後古

寬文五年 初 御目見 八歲

同十二年 法書史 十五歲

延宝四年 家督 十九歲

宝永四年 家督 十九歲

宝永二年 比奏志書兼年社書

同五年 比奏志書兼年社書

正徳元年 隱居 二十歲

享保元年死 年九歲

四代

九系免

宝永六年初 御目見 十一歲

正徳元年 家督 十二歲

同二年 法衣 十二歲

元文五年 隠居 十三歲

寛保三年 死 四十六歲

五代

丹波守

享保十八年初 御目見 十九歲

元文五年 家督 二十六歲

寛保元年 法衣 二十七歲

天明六年 死 七十一歲

六代

丹波守

安永八年初 御目見 十九歲

天明六年 家督

同年 法衣 二十五歲



寛政七年隠居 三十九歳

文化九年死 五十二歳

七代

九系免

天明六年初為 沖目見 二十歳

寛政七年家督

岡年徳大吏 二十九歳

享和二年隠居 三十二歳

文化二年死 二十九歳

八代

丹後守

享和二年家督 十二歳

文化四年初為 沖目見 十七歳

岡六年徳大吏 十九歳

文政二年死 二十九歳

○中札

沖目見 一歳

火之番 十歳

山池老人 一歳

山池老人 二歳

文化二年

命之札

十石

在柳村上

監物

一代 丹後守

年月日知徳大吏

長三年 丹後守

陸奥越後國境山部切園地不  
同各系村切園自力出来  
去園年  
協上等  
在國殿中宮向年市堂山門  
方丈向中殿後用云 作付

一  
因之系在任 中宮家  
因十六年賜信州版山部切園  
合四万石  
因十六年加万石合五万石  
元和二年移新後園長版  
三万石合八万石  
因四年移新後園村上版加万  
石合十方石  
實永十二年死  
二代 小御中定  
實永十六年家督十三万石内  
分列三万石叙入七郎之弟重時  
因九年卒 實永嗣子隆村

本國之系之書三并三万石以上之石之系城之書振之石之月之信  
左邊村以石部城築之石部村 作出坊丹波与家宮政守  
信部藤輪信之康書振石部信家坊丹波与家宮政守介

忠定家實政守信部之康書振天保七申毛利日向天保十三年  
九鬼長之助之信部 作付書振信部月太百和永七郎  
奥之系信部之信部 中之信部之系之由信之信有之月  
十音九之上之信部信部之信部

中合之書付

於西丸 中合之書付  
中合丸之信部中上之信部之信部

赤成山向後西丸

公方極沖入有之山丸之西丸之赤成山

沖入有之山丸之西丸之赤成山

方中合公案

二月

本方月十日西丸赤成山方赤成山丸

一 於西丸 沖卷之山丸赤成山丸

沖入有之山丸赤成山丸

沖入有之山丸赤成山丸

沖入有之山丸赤成山丸

沖入有之山丸赤成山丸

沖入有之山丸赤成山丸

沖入有之山丸赤成山丸

沖入有之山丸赤成山丸

沖入有之山丸赤成山丸



光

寛政十二甲午二月廿四日官出書中後後

對馬之塚中上右左

燭子書助

因年同日出用書以本候至塚上右府

時長岡由連名号書内

秋久監物

燭子書助

享和三年十一月十日官出書中後後

對馬之塚中上右左

秋久監物

燭子書助

右通由所出書中上右左

二月廿四日

秋久監物  
燭子書助

光



世茂以平誠丸家惣分大藏前限國人  
順席左通為臣受以調奉

永正七年松平之庫助  
海軍少將再州上之在松  
南波若松平之在松平  
田原一古舟之田原志茂  
是州伊豫之松平

松平誠丸  
松平十郎磨  
松平之庫助  
松平繼之丞

右之月八日伊豫松平之庫助  
中舟之舟之丸之臣因十日由國人上之

中丸

松平誠丸  
松平十郎磨  
松平之庫助  
松平繼之丞

右通之順也府上  
三月 六日舟

三月十日

一 苗秋大坂加番去波為徳吉也 作付丸岡人  
分家大出番所去波丹波苗秋大坂在番候  
順年有本末為右左例有本末控  
以参因所為加番在番之例并因所左番  
例有本末控候一見合本末例有本末  
言年大出番所酒井徳波苗秋在番中家  
酒井若校等本末控在番中并實定之役二月

分家大出番所酒井徳孫等大坂在番中如家  
大坂出候代酒井徳波苗秋在番中如家  
又申年本國出及人因役并縁組本末控書拔  
於本國正殿より深井寺殿上迄庄内由本控上  
因役本末控本末控加番在番候より本控  
本末控本末控本末控本末控本末控  
本末控本末控



書面本同少筆書寫  
江作波書水知

三月十日 御答を以て  
志山寺在傳

此後、長涌法園持帝鑑之間席也本席間  
二之間より三之間に在る並身柄は在按之身  
帝鑑同席身柄は國持大名居院亦國持  
大名身柄本席帝鑑同席に進上りお楽之  
座混雜不都合之各双方より中力有身柄

少衆にお違之右一列に在り酒法有松本  
御波書は長並方甚混雜之各身柄は進  
上り中力有身柄は上り御波書有  
上り方にお進上り中候は國人等も御  
二之間に候より右附に候と御波書に  
此後並に後前、之を御波書の中力有身柄  
は長並身柄と階級と云ふは席も各  
右に御波書に御波書も御波書に御波書

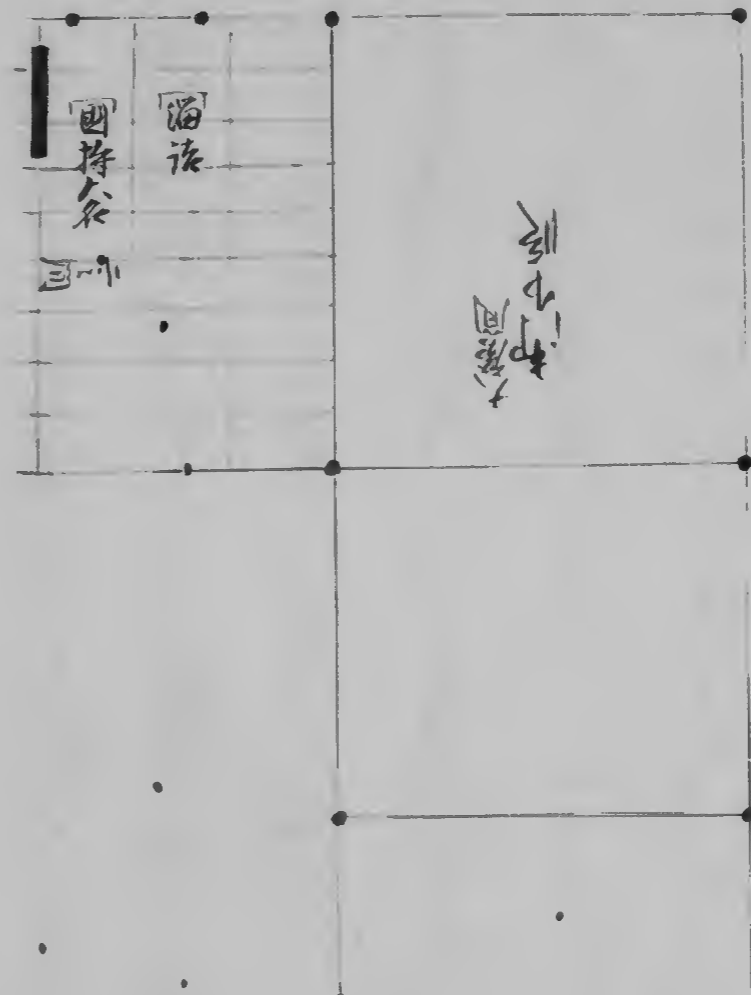
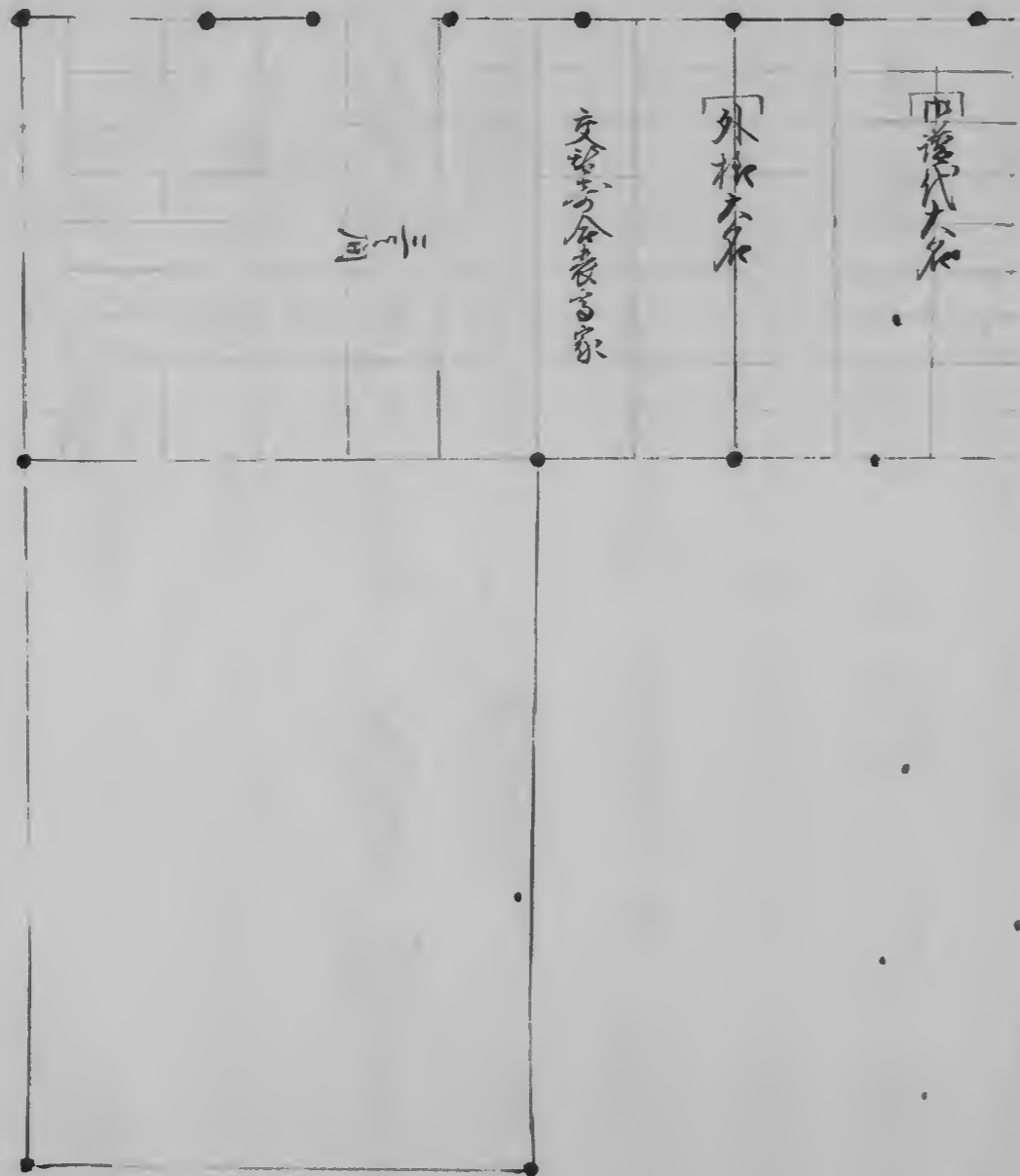
此等より進み中山舟史より斗室の愛  
帝鑑同向より八柳の間向いの事も未だ  
川下の松枝及び名族の事も去る己年  
帝鑑同席柳の間席而入交混雜の帝  
鑑同より流る中安の舟同年四月帝鑑同  
柳の間向の事も押鉄の席分といふ事  
混雜の事も留る辰の舟史の事も去る己年  
お同の事も去る己年同の事も去る己年

お同の事も去る己年同の事も去る己年  
席分といふ事も去る己年同の事も去る己年  
下中山の事も去る己年同の事も去る己年  
帝鑑同大なる間も去る己年同の事も去る己年  
隔りの以後混雜の事も去る己年同の事も去る己年  
お同の事も去る己年同の事も去る己年

酉十月

深谷をいふ

在り山事左書



本圖十ノ月撰繪ノ處アリ國持格向ノ事尋以ノ因大ノ事身以  
 山交左極ノ後各ノ由有該回中後代大名ノ中後代大名ノ有各中上極中  
 山交成二ノ月九日該回貴族交ニ各ノ名中上極中

三月廿一日

今日

右大將杯酌陽神に 沖成舟御重殿爰に  
通御事程は右門内、北に有るは私用と他  
致し、右舟長燭子玄蕃殿、幸上殿爰に  
舟為右代門内、北に有るは山内府  
舟長燭子御舟に於て、右別所燭子玄蕃殿  
為右代門内、北に有るは山内府

山内

大目付

徳家殿爰に、人教調練殿に在り、  
山内府に在り、於南地、公用波、定府  
并山内中定府、外曲輪、三十町  
原に隔り、山内府に在り、調練、右若元、右  
分、右八州、右新有、右

南地一帯に用合去卯年おまじり  
追来異國船来り交り浦方と渡来  
致しし有る事由海白く度深忽に被承  
美江戸近海に渡来しし有る事おまじり  
此通該家左府へ向り臨時警固并防衛  
出候おまじり候しし有る事おまじり  
増固おまじり候しし有る事おまじり  
於南地調練出来成向りし事おまじり

下有候に依りし事おまじり  
取交りし事おまじり  
出候しし有る事おまじり  
おまじり

右の如く石の上へ向りし事おまじり

十月

由目付

因文云



臨時國人數少差出以秋天保十三年十月  
重山舟本之申も於西地調練不任の事  
急速に入敷る事なるを以て各船各所も  
下着し以双を即年お觸し此も有る事因  
若拙に向も下着し以て此も自分中より  
此商場の家のもも各限候へ別紙觸案  
之通お觸し候へは此の如く自然士氣に  
一助も下着成身世及一同にお觸し候へ

之奉

書拔

天保十三寅

九月

異國船渡来に當り才方候令被  
仰事此能文向後若進海に渡来も此  
臨時發國并防禦出候 仰付此候旨

以爲平乃大蛇也之用意ハ中付ニ在リ  
乘美之徳國戦廟ニ仕組和漢割夜  
お遠方利方ニ軍無別後用意ハ  
有之以爲系動ニ向キ其是悟ル防衛ニ  
仕方兼ハ公掛重ハ事ハ併存付系動  
之旨是也より多人教下連ハ成ニ有用ニ  
成リ治平者有合ハ人教者お公掛和  
今之政令定府ニ之ハ尚地重ニ事ハ

別与右ニ公掛重ハ用意ハ中  
付ハ和方人教者其具ハ公掛重ハ書出  
若シ今也強ク公掛重ハ成有之ハ其ハ沙結  
之節ニ其ハ公掛重ハ成有之ハ

右ノ通人自付也自付也

書板

天保十一年



法家及後為人教訓練之候次第も在り  
之候事も少くも於南地も不用之被  
定府并中夜申定府も外曲端より  
二十町余も隔り此度及之候調練も若  
花右之より之候八州之角在別有  
向之於南地之不用也

一 貝澤太教者入誓古之候も在定府  
之別外曲端より二十町余も隔り此度

此之請去教誓古也若自若入之候  
之場も多し之候事也

右之通也 作出之者も候也  
此之面も之候事也此之來於南地也  
分も是之候事有之候事也又此之候  
下之候事也

但同中も入誓古之候も在定府  
此之候事有之候事也

七月

右之月大月也同月也

右十月廿日伊勢守殿より出陣元正寺各寺成法寺首  
供下

肥後守於二田徳政少殿受領米足並致  
總古事以委去之卯年七月申迄家殿受  
為人教訓練之候に事在而山候計也云々

於苗地之用一被合出觸舟若相公事右  
惣下七八年米致米の事 互向止候  
是れ秋後且苗時中房上徳國中備備用  
門請証 作付火急に用云々 白柳屋  
後、山所所為右長並惣下、候由事の事  
下度申候各様方迄申上候程肥後守中  
付以上

六月十日

松平肥後守門  
堀七左衛門

是

門意之此承重事

右十月廿二日見同上

由目付評議

書面之此一覽は各調の事、申年同人  
家来より中上より一併調係との  
弓銃令教員の外、武前用ひの程、亦  
右探軍及び多、馬ともお探、申後

之備欠、川軍用と練、立、成、有、又、是、並  
秘、古、と、唱、弓、銃、槍、と、志、立、と、さ、し、一、下、海、  
自、尔、一、本、が、持、去、教、一、意、と、は、是、重、校、一、且  
鉄、炮、海、来、が、致、し、出、る、極、子、控、と、事、  
此、所、に、今、般、出、房、上、懸、出、場、不、出、用、云、  
作、付、此、付、之、田、懸、坂、下、屋、受、と、お、り、て、右  
子、控、と、是、並、秘、古、は、何、れ、の、事、と、申、年、  
云、作、付、も、有、り、此、為、此、同、之、由、同、令、任、此、名





四部之別格若由地抄之調練此評  
案也所理之其在府法家之各案其由弱向  
若障也及身也其由之方也其調中上等  
今一應多之評法之市上名也書元  
若其序後程篤之劫各法家一體法家  
人教調練之後在刑并於法家之因和  
調練任之之法家一般也其成修事之官及  
下者之由身定及并也及申定府之向計

調練任之外也其由也成後之有之  
也其法又由時之由身定對之難意  
法也其法向調練之後於在所令教  
具之三意其用其地也其由之由身定  
其教之由身定其用之由身定其調中其  
其法其法其法其法其法其法其法其法  
於胸門其法其法其法其法其法其法其法  
其法其法其法其法其法其法其法其法

江戸者多し是を視察古も名所成程  
此等進海之要地也委任之向ハ勿偏左府  
諸家非難之旨人数出シ一後如所至  
此向も万一之旨人数出シ後不意之場合  
迅速之旨旨亦必由之候事一有之  
江戸法之向別之於南地也之是を視察  
彼一重方不熟之國元之物等個條  
厚く習熟之仕及於南地之令教具未

用是を視察古進之旨旨視察古仕之是事  
今方委程之候事も之旨委之旨法也番方  
調練も亦始之旨形也進海人教出之旨旨  
是も法家江戸表之旨是を視察古不  
成之旨旨也此等之旨對之旨南地也  
是も之旨旨也右等之旨南地也委任之旨  
勿偏也右等法家進海人教出之旨旨  
向之旨旨也平之旨南地也委任之旨旨







厚也新立作入以奉

二月

光

書面之紙を御用紙に奉

右方十九日光御用紙を奉

光

松平陸奥より近衛成始若入稟之旨は先例

為御用紙に透精紙を密に御用紙に用

紙陸奥より御用紙を早歳未御用紙

御用紙に用紙を密紙に御用紙に用紙今

より御用紙 御用紙に用紙に御用紙

御用紙に御用紙に御用紙に御用紙

御用紙に御用紙に御用紙に御用紙

陸奥より御用紙に御用紙に御用紙

御用紙に御用紙に御用紙に御用紙

之後再無抄本之存別紙之在而得之者  
以之其本亦在通光之末其後之  
評及之後抄本以後之通光教之  
以之別紙之存亦在通光之末其  
後亦無抄本之存其後之通光

但唐與之相同以後之末本因情者  
少抄本 仰付之存通光之末其  
之存而中安南半紀便者亦在通光

家抄本 仰錄抄本之存其末者亦  
之存中安南半紀便者亦在通光  
唐與之末其後之通光教之  
通光之末

右書者以化之存其末者亦在通光  
也其後之末其後之通光教之

是元

水神因幡古山及島谷之成教未整飾也

右方十百之怪山及小寺傳經受死津田法之部也  
山等

一 戶之寺是書并書按古部十百之怪山及小寺傳經受死津田法之部也  
山等

是元

小寺傳經  
津田法之部也  
水神因幡古

右因幡古山及島谷之成教未整飾也

山等 作付山及島谷之成教未整飾也

可謂山及島谷之成教未整飾也

小寺傳經入山 作付山及島谷之成教未整飾也

山及島谷之成教未整飾也 作付山及島谷之成教未整飾也

山及島谷之成教未整飾也 祖父若德寺傳經也

山及島谷之成教未整飾也 祖父若德寺傳經也

山及島谷之成教未整飾也 祖父若德寺傳經也





作付以後之方後

大將源忠光公之 作付

七月二日

隠居 作付後 公命 水戸英徳公

此外後之方不直以事之出也

同之上是也之通奉 公命 水戸徳宗公

今日より二十日の間

祖父英徳公出也之方後

作付後之方不直以事之出也

之方不直以事之出也

作付

但中不之柳永也之方後

之方不直以事之出也

同十三日

六月廿六日





新刊書字  
不示書傳入甲府  
勝子記 作付  
人

同日より百二日の由光  
同日より百二日の由光

祖父弟庶母居申  
公附方等用  
子立山辰七来  
之身

以化元

十月

甲府勝子小書傳  
自及信傳等記  
水田因幡与

不返南地小書傳入記  
作付

是

甲府勝子小書傳  
自及信傳等記  
水田因幡与

右因幡与信傳等  
甲府勝子記

作付比叟因人祖父若彦後之紀伊殿  
未之清乃之記在之山名傳以之格別  
骨打未動以筆 身因情也因甲府藩子  
由有免記 作付以格之別紙在  
紀伊殿より記お取付  
御沙汰之由有之山名傳以之格別  
因情也因職言之上甲府藩子記  
作付比叟全く祖父若彦後之山名傳

作付比叟殿有之山名傳以之格別  
以上之格別書名容易之由有免記  
下及前之山名傳以之格別  
之山名傳以之格別  
右之山名傳以之格別  
左之山名傳以之格別  
思ふ之山名傳以之格別  
作付比叟方之山名傳以之格別





出火のつゝ浦を子塚に安んずる上り出光

城守城守の気又出光の連中守

一 右通牙世後が同出光の連中守府中守府  
申も山國林出光の連中守府中守府又  
あし通光

浦後出光の連中守府中守府又  
物小光又一無浦中守府中守府又  
高浦守城守守守守守守守守守守守

九月二日

酒井若狭守  
浦口定浦

光

浦城通光出火の連中守 城守守

書通通光出火の連中守

浦後出光の連中守 換新守  
一應自分守守守守守 城守守及

換新守

右育旨御前殿下屏目光個上

私九代山前市正儀豊前國龍生之三子  
二五石城地正下正山系正保元國別給事  
仰付豊後國木付城地正下正山系後  
左通由所公

英親 東市正

正保二元酉七月十四日於

家光公御前所替被 仰付之給豊後

國木付城也壹万石之御加増下被

思召城地被 仰付候間御厚恩

可奉存旨

上意之趣酒井讚岐守忠勝被申渡之

右莫大之 御厚恩此後教奉之經也

自然之忘脚仕少秋亦似行下市左山与  
夕得之厚 思言もいふ空委亦似  
山有山有之草然及草似物之通云  
作付山山之先祖も勿備子之孫も末世之  
山也も限りも云々也仰  
山厚恩忘脚仕亦成於山も重徳有  
仕合草似物之通云 作付山山も向後  
穿之草言も何草山草公仕及草似物之

山及者之上厚也译改改不物之通云  
作付山草物之上

三月十三日 松平市心

是

頼之山も彼亦卷筋之草

右之月廿八日是洞保集也殿より申上  
洞保集殿より洞保之形書出洞目書向之山も洞保也  
申上之草も山草も是洞保也

志(一)

松本市心後九代松本市心奉豊前國龍土  
高三万二千石城地以下奉心保二百年  
豊後國木村の別荘也 作付の石一万石  
山加増の石 豊城地也 作付の石五萬石  
心奉の石也

上意の山中渡山辰系譜有之莫大の山守  
恩世傳教奉の経山の自然の忘脚伝の松

如以守左の石也

思下も定受也此山守の中にお能及物也  
也 作付の石の向後守の石也高石也  
任度名お物也此石の調也別紙書按通  
實政譜年山日記にも右等石山加増也  
思下城地也 作付の石の後を石也  
高増の石守の石也保の石也津野古作也  
内高石守山加増の石也



一任極より出月意云 仰進少長右類由取上  
交托のくわくお際一市被是に教事并物と云  
中上も此子有之文宛て津將紙中も惟表地  
之成貴形も有格別と 思ふは七万石云々  
並し其下も後南部大権更并紙中も惟表  
地も聖國承と云 仰付も各あ家も順分  
高車一と 仰付も何道も格別と由恩當と  
有之其外諸大名も知らぬと申すは是来

若也一高増云 仰付も例も有之由  
是也

公卿より洋願言は是也一以後も容易  
教事以言實政と度同候も有之世茂市正  
申立之此紙令お遣無之候も其右様紙云  
高増云 仰付も例も有之由法家も限  
高之成之紙も推令も拍りも成存申古本願  
安堵申成願紙洋願と云へ申すは向備

不<sub>レ</sub>由<sub>レ</sub>此<sub>レ</sub>意<sub>レ</sub>有<sub>レ</sub>之<sub>レ</sub>後<sub>レ</sub>也<sub>レ</sub>有<sub>レ</sub>由<sub>レ</sub>所<sub>レ</sub>進<sub>レ</sub>之<sub>レ</sub>彼<sub>レ</sub>是<sub>レ</sub>  
之<sub>レ</sub>状<sub>レ</sub>也<sub>レ</sub>中<sub>レ</sub>之<sub>レ</sub>由<sub>レ</sub>之<sub>レ</sub>際<sub>レ</sub>限<sub>レ</sub>有<sub>レ</sub>之<sub>レ</sub>有<sub>レ</sub>友<sub>レ</sub>邦<sub>レ</sub>也<sub>レ</sub>  
也<sub>レ</sub>若<sub>レ</sub>由<sub>レ</sub>後<sub>レ</sub>有<sub>レ</sub>者<sub>レ</sub>以<sub>レ</sub>物<sub>レ</sub>之<sub>レ</sub>類<sub>レ</sub>及<sub>レ</sub>由<sub>レ</sub>山<sub>レ</sub>法<sub>レ</sub>物<sub>レ</sub>  
之<sub>レ</sub>有<sub>レ</sub>由<sub>レ</sub>所<sub>レ</sub>進<sub>レ</sub>之<sub>レ</sub>事<sub>レ</sub>

但<sub>レ</sub>別<sub>レ</sub>紙<sub>レ</sub>書<sub>レ</sub>按<sub>レ</sub>月<sub>レ</sub>迄<sub>レ</sub>部<sub>レ</sub>之<sub>レ</sub>城<sub>レ</sub>等<sub>レ</sub>紙<sub>レ</sub>以<sub>レ</sub>所<sub>レ</sub>進<sub>レ</sub>之<sub>レ</sub>  
也<sub>レ</sub>等<sub>レ</sub>之<sub>レ</sub>結<sub>レ</sub>ひ<sub>レ</sub>之<sub>レ</sub>事<sub>レ</sub>以上<sub>レ</sub>之<sub>レ</sub>事<sub>レ</sub> 作<sub>レ</sub>由<sub>レ</sub>例<sub>レ</sub>有<sub>レ</sub>之<sub>レ</sub>  
也<sub>レ</sub>以<sub>レ</sub>所<sub>レ</sub>進<sub>レ</sub>之<sub>レ</sub>所<sub>レ</sub>有<sub>レ</sub>之<sub>レ</sub>事<sub>レ</sub> 迄<sub>レ</sub>家<sub>レ</sub>一<sub>レ</sub>般<sub>レ</sub>之<sub>レ</sub>後<sub>レ</sub>有<sub>レ</sub>  
有<sub>レ</sub>方<sub>レ</sub>石<sub>レ</sub>以上<sub>レ</sub>之<sub>レ</sub>例<sub>レ</sub>等<sub>レ</sub>紙<sub>レ</sub>以<sub>レ</sub>所<sub>レ</sub>進<sub>レ</sub>之<sub>レ</sub>事<sub>レ</sub>

津<sub>レ</sub>押<sub>レ</sub>去<sub>レ</sub>依<sub>レ</sub>者<sub>レ</sub>皆<sub>レ</sub>成<sub>レ</sub>  
書<sub>レ</sub>按

享<sub>レ</sub>保<sub>レ</sub>十<sub>レ</sub>已

十<sub>レ</sub>月

津<sub>レ</sub>押<sub>レ</sub>去<sub>レ</sub>依<sub>レ</sub>者<sub>レ</sub>以<sub>レ</sub>所<sub>レ</sub>進<sub>レ</sub>之<sub>レ</sub>事<sub>レ</sub> 以<sub>レ</sub>所<sub>レ</sub>進<sub>レ</sub>之<sub>レ</sub>事<sub>レ</sub>  
物<sub>レ</sub>之<sub>レ</sub>後<sub>レ</sub>有<sub>レ</sub>之<sub>レ</sub>事<sub>レ</sub>  
一<sub>レ</sub>位<sub>レ</sub>極<sub>レ</sub>也<sub>レ</sub>月<sub>レ</sub>意<sub>レ</sub>也<sub>レ</sub> 作<sub>レ</sub>進<sub>レ</sub>也<sub>レ</sub>所<sub>レ</sub>進<sub>レ</sub>之<sub>レ</sub>事<sub>レ</sub> 也<sub>レ</sub>之<sub>レ</sub>事<sub>レ</sub>  
物<sub>レ</sub>書<sub>レ</sub>之<sub>レ</sub>事<sub>レ</sub> 中<sub>レ</sub>別<sub>レ</sub>也<sub>レ</sub> 紙<sub>レ</sub>以<sub>レ</sub>所<sub>レ</sub>進<sub>レ</sub>之<sub>レ</sub>事<sub>レ</sub> 也<sub>レ</sub>之<sub>レ</sub>事<sub>レ</sub> 中<sub>レ</sub>國<sub>レ</sub>

預書返の程も云 作中事の旨も云  
書付の旨も云 別書付の旨も云 書付の旨も云  
加納意の旨も云 作中後、各書候  
左の書付の旨も云

津將古佐書候の内言の旨も云  
一任極の内言も云 作進の旨も云  
高預の旨も云 年預書の旨も云  
少外世預の内言も云 向後と云

於外より形勢の旨も云 津將古佐書候の内言も云  
去極の旨も云 年預書の旨も云 津將古佐書候の内言も云  
上事進の旨も云 津將古佐書候の内言も云  
波乞の旨も云 津將古佐書候の内言も云

右の通書付の旨も云

松本市立書庫  
寛政後  
也日記  
書抜

以平市正号信角

七代

英親 東市正

寛永二十九年未年十九歳後

家光公約命總守忠家信豊前國守國領  
三子七子名角三子名忠書守長二子名  
去庫取虫故配分三正保元甲申辰初日  
入高田園元自年終

家光公御前御書云 作付之給豊後

亦付城守方石 山加増云云

思古城地云 作付方山厚恩云云

上意之活酒井深波守忠勝守中渡云云

下之礼

山日記

正保二酉

七月十日

一 水种監物小室宗忠及以平市正不始云  
作付之不留

一 水种監物小室宗忠加増於合守方石云



柞築城 迷見影

後景長五年 壬寅永九年

小倉領内

小笠原左波守忠知 四万石

寛永九年十月十日後上総中総移知

三方五石列万石奏志昔大番頭伊勢

豊後國 四万石

正保二年七月十四日移三河岩田城加五石

左城  
十古年

松平市正英親 三万石

正保二年七月十四日移豊前高田城移

豊後國 迷見  
因東 二郡内 百二十村

三万石

津押御中子留文 作分

書按

文化二七

育

津野執中書

之方率振夷地之役育有之育形亦  
勤之方て格別之 思之方石之書  
也之方

右通達

南部大膳定津野執中書  
振夷地之役育有之育形亦  
勤之方て格別之 思之方石之書  
也之方

書披

文化出版

十月

南部大膳定

東西振夷地一系之警固之方并津野  
執中書之永之文 作外之海之成之書  
二十万石之書亦不且又侍候之 作外之海入  
精盡勵下市之書  
作出

津野紙中書

東西惟夷地一函之勢國于方并南部  
上脈更之亦之文 作其信之既之書  
十百石之重下且又單之 作其保入精  
扣厨一市名之 作其

右通中腹

津野字所万石名文 作其  
書按

文化公記

胃

津野紙中書

只中石

未叙  
考合  
因 三十席

世茂二十席之紙中書  
高之是為波一之書並之通也  
勤茂名物之應也 作其之席之紙



柳三河公家書

右通中渡

毛利日向守城格言指頭 作付

書拔

天保七申

四月

以平大膳室

毛利日向守

日向守様之儀 不容易候事 此所奉來  
出精申動令上田安公 此様之儀も有之  
牙別匠

思ふ迄城格言 作付且大膳室より  
一丁十石之高言指致し 向後四丁十石  
言事申奉公 此様及言事又同様通事

作付

右通中渡

松平備後守 書拔

書拔

文政四己

十二月

松平加賀守

松平備後守

備後守 所分 内 御 目 上 守 下 守 結 平 加 賀 守  
より 松 平 守 儀 是 加 向 後 十 万 石 守 為 申 事 公

為 申 勤 度 各 預 通 宣 作 付

右 通 申 候

松平加賀守 去 波 山 城 守 由 國 姓 末 家  
同 姓 末 家 臣 末 臣 儀 致 申 候

書 拔

實 政 十 申

二月

松平加賀守 去 波 山 城 守 由 國 姓 末 家

之旨義未高足未起一及名別紙通  
内意中使名後にお札の家

公使より文りゆると申家より足未起一の  
例別紙通申所名物一急お洲るも海  
たの成使も有申所万安六の寛文十一年  
福垣友九郎申家福垣信徳と申別紙地  
三月の若石分々起一及名物一通文  
作付の長友九郎

公使より文りゆると申家より足未起一の  
見合の事

公使より文りゆると申家より足未起一の  
海も申容易候申所名物九子奉山門  
或部奉申家より足未起一の百石以上  
お成の成候河別紙申お洲る中候  
候と申候一上候と申も申お身は併  
右と申御書奉申万石と申候と申

お預、以後、高き御後、筋も、お見、今、松  
之、類、之、山、之、事、甚、宜、し、

思、下、も、上、者、之、山、之、事、甚、宜、し、  
亦、以、文、進、し、一、通、下、高、き、御、お、附、の、之、者  
此、所、の、一、体、宜、初、其、人、体、後、合、之、題、し、  
正、也、之、事、之、後、亦、後、之、事、之、事、之、事、之、事、  
也、一、也、之、事、之、事、之、事、之、事、之、事、  
之、事、之、事、之、事、之、事、之、事、之、事、

お、改、り、音、不、容、易、舟、世、後、高、家、より、門  
意、之、此、教、お、成、方、之、者、此、所、之、左、山、  
以、事、之、事、之、事、之、事、之、事、之、事、

但、宜、初、也、正、也、之、事、之、事、之、事、  
一、代、之、事、之、事、之、事、之、事、之、事、  
有、之、事、之、事、之、事、之、事、之、事、  
類、之、事、之、事、之、事、之、事、之、事、  
内、之、事、之、事、之、事、之、事、之、事、



右親之通記分作

但後九部只今正部東山切米三言傳  
上

書按

安永九子

三月

松平古佐与

三子石

東家  
考合  
山内武部

武部古佐与方より考方石菰来より  
被合力於合考方三子石与由考公考勤  
以考仕考及考物之通記 作付  
右之通記例以考同之通記 作出

右親之通記分作  
書按



勝平中長途之旗形被示成連も尚月中  
致系府山格之無所山右有身  
冲續物格別之伏也其格点因格名總冲書  
之其是氣冲身成少山格也因物山不  
容易成之有也其山其物通也  
作付山山格有仕合也其山其山其山  
其山海山格中山上

二月二日

松平越後与

光

内預之由之被示其案

光

松平越後与候上邑之官、官所其書其  
是氣冲身成少山格也其山其山其山  
冲續物格別之伏也其格点因格名總冲書  
之其是氣冲身成少山格也其山其山其山



別紙書後之函載後也

沖續物控別之状云因入一代之在邑中  
是氣沖沖尋之成少之成之体是氣沖尋  
之成之松平加賀守家之限之令明和寛政  
之成之松平越前守家之二代是氣沖沖尋  
有之主後代替之長且由心之令進之由統  
由之状云因預中之由代之因松平尋有之  
此の事實政之成之載前守家之記後任件

左國之長之沖尋之由之由時北條守  
嫡子松平筑前守之成之是氣沖沖尋者之由  
因入家之後之由統之由相是氣沖尋  
有之由家物之成之身外之由身合之由  
由之由時 由統物之由之由也  
由之家之由沖尋有之由之由之由後  
一代之在邑中是氣沖沖尋之由之由  
由之由之由也且實政之成之載前守

嫡子松平保祿が後部屋住、長子伊守冬也  
見合出立の者内形、此を強及由沙法者  
下有由沙法之章

書後

寛政十二申

六月

松平保祿

後越後守

中五礼  
松平保祿書後  
文藝院蔵山位分

本由年在國牙是申伊守冬也  
此等先代御前之家格縁據、  
此等別紙之通旨、上松平加賀守見合  
之旨、申中伊守有之、  
是申伊守、後加賀守家、  
奉之、松平豊後守家、  
海國之旨、申伊守有之、  
是申伊守、  
是申伊守、



右通中上少将伊豫守一代公景冲守  
一有之与也 伊豫守

松平伊豫守

左國守景中冲守公景冲守書在  
有之右少将伊豫守公景冲守  
景中冲守公景冲守公景冲守  
伊豫守公景冲守公景冲守  
伊豫守公景冲守公景冲守

又より公右側も景中冲守公景冲守  
又通左國守冲守公景冲守  
右通右方公景冲守公景冲守  
其景冲守 伊豫守公景冲守  
伊豫守公景冲守公景冲守  
代公景冲守公景冲守公景冲守  
於 伊豫守公景冲守公景冲守  
遠公景冲守公景冲守公景冲守

勿切邊不中

公為所用亦宜 作甘亦亦勿偏心與

用意有之 一我後也 是也 此家來

一言中合宜以奉

右通在

書拔

實政四子

胃

由帳

張亦子通子

松平侯豫書

因八夜

胃

因

因

人

本侯豫書在色之官、是氣御守

但侯豫書及家錯以後實政十甫年

より墨氣沖尋首々 別紙書投有

書投

文政十亥年

墨中身宿次中書書之沖尋抄紙  
以後先代紙茶子因紙何年書書  
沖尋抄紙少紙紙紙紙紙紙紙紙  
史合紙紙少紙紙紙紙紙紙紙紙

六月

松平越前守

光

墨中身宿次中書書之沖尋抄紙  
寫委少筆

右光書通在

因

松平越前守

右越前守後先代因紙墨中沖尋抄紙

此門意中少少身百個少祖父誠前也  
左國之良松平加賀守具合之良中  
冲尋者之誠前也先代之創者之  
誠前也身一代之冲尋誠前也誠前也  
誠前也誠前也

誠前若拂冲配偶也誠前 在少少也  
冲入奥者之誠前之在國之良是等冲尋  
之誠前之誠前之誠前之誠前之誠前

誠前少少及百及少少誠前冲尋  
之誠前之誠前

右國之通也 作也

一 右之通也連一旦冲尋也止也

松平院拂也冲移也右在也預也也  
松平又冲尋者之誠前之誠前之誠前  
作也誠前也誠前也誠前也誠前也  
之誠前也誠前也誠前也誠前也誠前也

斗中尋有

書拔

天保三辰

五月

松平三河守辰

所續物も括別に後身三河守一代主色

中是氣斗中尋八文紙下

所沙汰筆

右通三河守家来存書

伺

松平三河守

右三河守辰在色中是氣斗以家来存書

所尋之書も括別紙同意中尋者

右側の書も在國中是氣斗中尋之辰松平

加頼守家之印も在色中尋之辰松平

越前守在色中是氣斗中尋八文紙存書



作此之後實收之度松平侯爵と一代と  
是氣沖尋の方と 作此は右通越前守  
家と二代と是氣沖尋有之由越前守  
此等侯之上沖尋と止此一代是氣沖尋  
之候も容易に改行致事以由も此等侯  
之向も當時格別と 冲侯物も此等侯  
之向も一代の明和の度松平越前守創見合  
是氣沖沖尋有之由等と有之由候

右候之通記 作此

書抜

以化言年

松平加賀守嫡子筑前守成先中守右大臣許  
由候此の身と國中幸氣沖尋之候  
別紙之通内之申事此後之百箇札加賀守  
家と此國之旨此等之勢此の由年

重氣冲尋云々此の儀左も重氣冲尋有るに  
之儀定例高次書云々重氣冲尋有るに  
乞實深寛政之度觸子此儀之儀重氣  
冲尋有る儀も亦見出中々長調之儀亦  
書有るなり此中此の儀一併加察書取觸子  
外國持觸子と云々此の儀定例重氣  
冲尋之儀高次書云々此の儀定例  
之儀高次書云々重氣冲尋有るに  
同日筑前守高次書云々此の儀定例見合。  
上使出使番云々重氣冲尋有るに  
此の儀右通商職在國之儀高次書云々  
重氣冲尋有るに高次書云々觸子之儀  
此物此の儀高次書云々觸子之儀高次書云々  
此儀重氣冲尋有るに高次書云々  
亦成此の儀高次書云々此の儀高次書云々  
高次書云々此の儀高次書云々

去函年

松平加賀守嫡子筑前守在國中是年  
山守一者出陣之旨内意中受若丸個  
比等加賀守家西藏在國之旨之是年  
冲尋家次也書之在連比定例也者  
筑前守家次也己年在國之旨別紙書按  
之也該處内中又因該氣冲尋也  
因在之及之出陣之旨在國中是氣家次

在書之在冲尋有之在之也

大因之也

作出之

在保之及加賀守嫡子  
松平若狭守於慶長中  
天國許之由信守之也  
在書之

書按

明和元申年

松平加賀守在國之旨之是氣在冲尋  
在書之在連比也守之旨之在書之也



忘申 未成沙弥也 作書 此為目教申也  
冲靈前上りの也香真の儀も有之且宿坊  
代り余亦混雜も致し一は皆也幸の助也  
心の中右の外也幸の産穰也之長助并見也  
亦知坊方の儀も去る未年中今も幸多也  
勿忘年中の幸

去る月七日也申方也幸多也申也

秋後旧臘家振也幸多也申也  
城之長振也申也 作書 此為目教申也  
此後幸初也 冲目見任の如也申也  
之儀并初也申也 幸多也申也  
運也申也申也申也申也申也申也申也

方八日

松平中總書

甘札

書面出札前振席之儀通法也

子在此松之文致小且又于方若病氣  
之在之同之通因常之同之通之候  
右類也等也

右二月曾分札調伊樂之殿の台

松平小松吉忠子初の  
御目見迄 城之吉小松吉若病氣  
因乃發赤成言之因常之同因通赤於不若

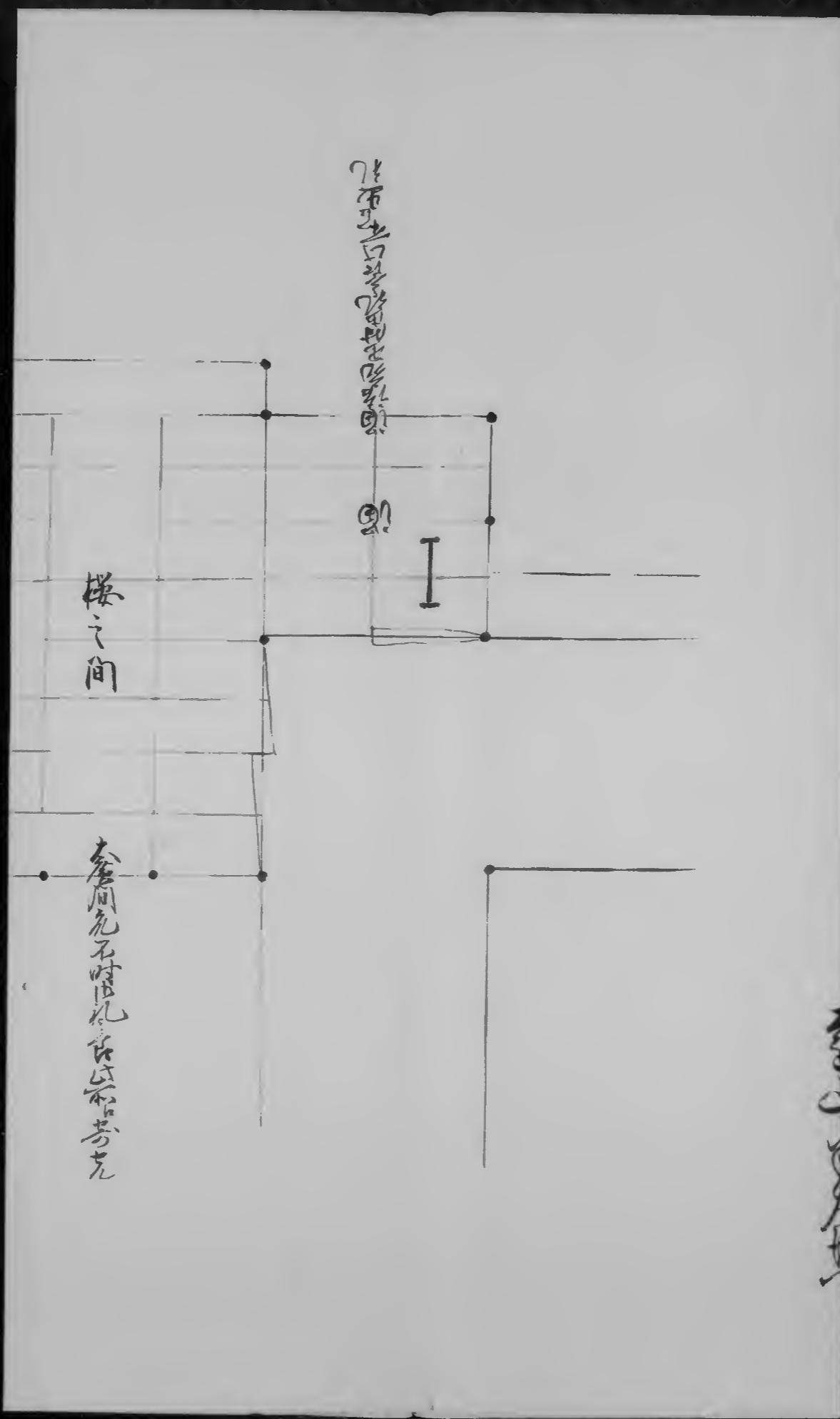
式之右右同小并同之通赤乃松平  
山右乃公乃赤連之重山奉

右因日少書書少切之調在府酒後之書取并保言書取  
家事取少書一格式之書取少切一松平上原少書  
右之此是調上之

大目付 評校  
也目付

書面之此是調上之右松之類例松右方  
書面赤見取中少并劫考仕取中松右方





此處  
 乃  
 是  
 中  
 心  
 之  
 所

門

I

樓  
 之  
 間

本  
 圖  
 乃  
 不  
 時  
 代  
 之  
 遺  
 址  
 考  
 究

1st floor plan



此は...  
...  
...

...

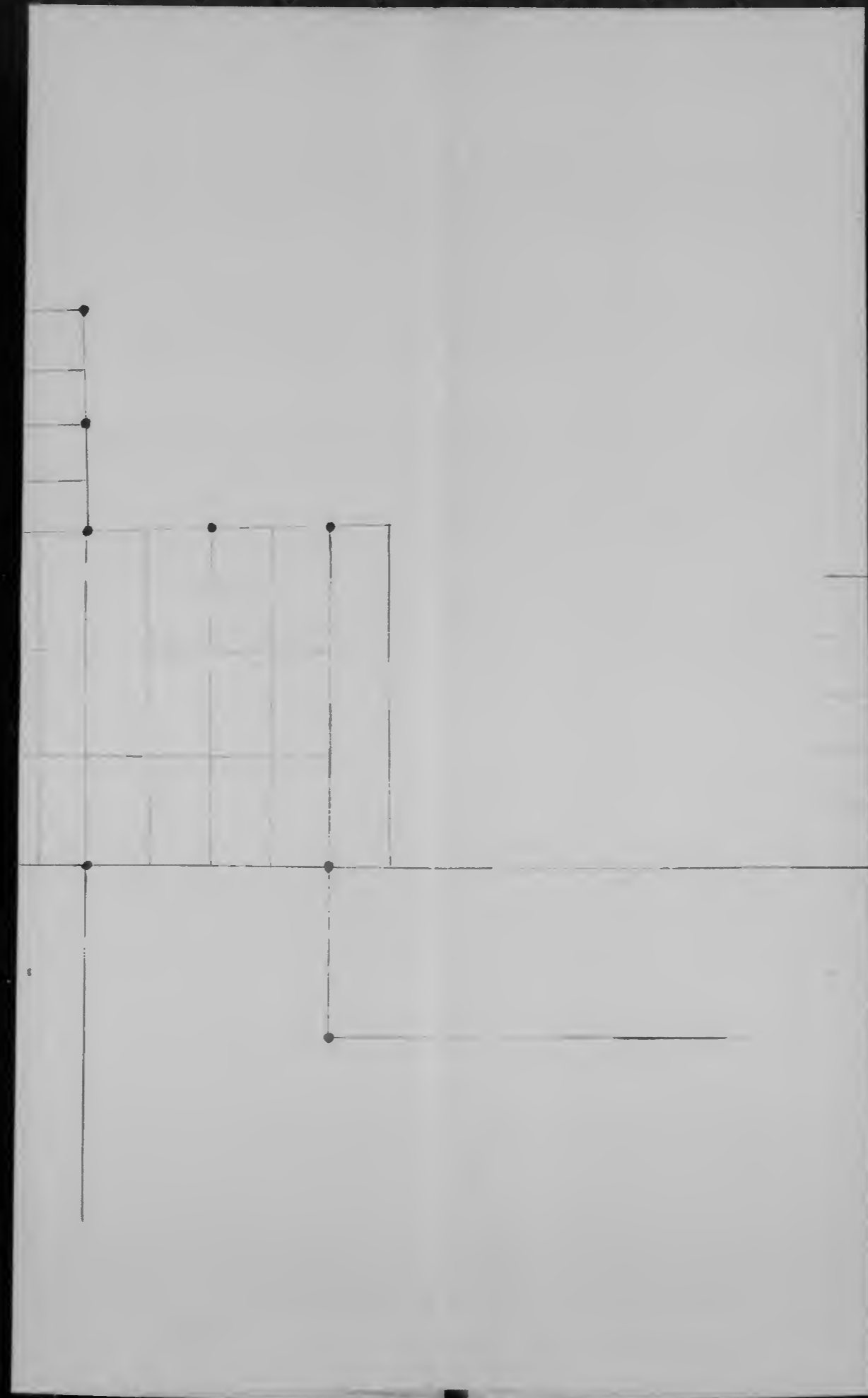
楼之間

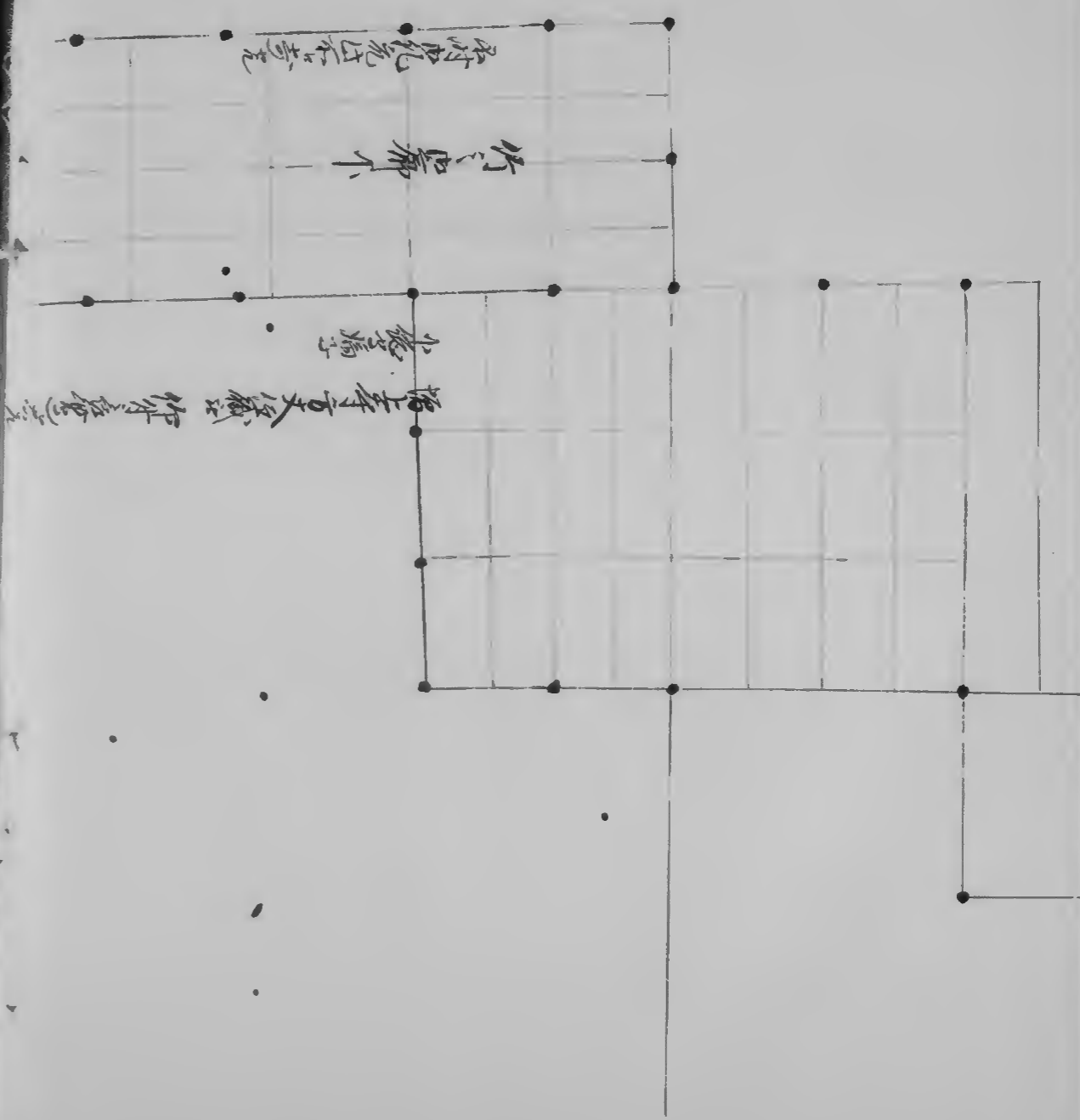
...

...

...

...





先

松平小徳子端子初  
 御目見之長出札亦掛席之候并申徳子若  
 病氣之旨同席門口國道お新屋の  
 候お同申身入目付申御目見之候  
 申札通左側別紙給是面之席之  
 向由儀代充之別之引離之別之  
 申之候お面片申申是申再申御目見



少為因乃亦成業の常因第角の因道  
亦於水若言の亦達は左の右の魚  
因第中より為の因道一重の柱に筆  
右の通也例充の及を合の亦を合の通也

松平誠九棟造三月申中家譜に蒙  
作事也所唯の殿も南部并徳守棟造第

之此也此意物も亦亦少の地有右の家也  
一旦柳の間也第に由出言成也安ん極之此化  
三年年中由嫡子由頼海より春向京も極  
下也均言也達も有るに他也仕合是も今  
大陰同也第也取扱成下也也也此意  
之和也案仕右也安友因列の内也特願  
あも名抱  
許目見之有るも也抱嫡子成り唯第也



後之深公痛往何歎也所願前後之未  
拒以梁之甚公幸多入也乃去庫助家  
之為是也遂安友為緘并白也袖之用  
亦自覺中上之得之家筋也所願也右  
也為家之有援羣之也故投芳也為也何  
家之面目速怒之也然也何不捨別厚  
也勸本所願之後也何謂也成少也所願也  
也急也也也也也也也也也也也也也也

亦月書濟八初也此亦老白也所願也  
之庫助在國中身先也務世也所願也  
私也及也月所願也中身也所願也  
如也也也也也也也也也也也也也也  
身願也也也也也也也也也也也也也也

六月十日

松平之庫助  
廣瀬源之進

大目付 評後  
書面之也一覽也也也也也也也也也也

類例取方田記云府比府助每仕流  
云庫助未官位前云云云云云云  
松平殿九松平十郎實云云松平殿同席  
云 作分云庫助より上席 亦成山府  
家系云彼是御預仕云云云云云云  
去國年九月南郡藏云席後家御云  
作分孝白云云云云 作分云九十九郎實  
云庫助松平繼之座南郡藏云席之中

座前云云府比府助年十月十二日藏云席  
後云叙爵云云云 作分云府比府助云  
彼是十上云云云云云云云云云云  
出帳順年 年左國仕叙叙爵云云  
作分云府比府助前後云彼是中立  
云云云云云云云云云云云云云云  
云云云云云云云云云云云云云云  
亦成山府比府助云云云云云云云云



先々家友家督の旨を以て決すべし  
此後其旨又亦くより往來素より彼是  
一市上筋の有る旨を以て決す所廣  
有家の旨を別居して行ふ

思ふ所家督お進一人廣間席に

作分は身ある今

御目見は不叙齋未お降は身以承は格  
に 作分は身ある今 平竟大業に知得

此の故を庫助家格お方りの格家督  
白の遠往承く見那合々奉天中三山  
其旨の旨巨細に記合寫り白得はうに故  
款領仕前より有る旨を以て書面し  
被記及山山法言に作消の方一統家格  
因及一同評議仕無辰中上

七月

深谷を以て

金山を以て

右有之書其後概を殿以下自月由月并詳候之上  
 候又及之也右側の事候之也右側松平之庫助存候  
 左側之也右側松平之庫助より同候之上右側より  
 左側より同候之上右側より同候之上右側より  
 右側より同候之上右側より同候之上右側より  
 右側より同候之上右側より同候之上右側より  
 右側より同候之上右側より同候之上右側より

書面同通申上之庫助に  
 申上之書其後概を殿以下自月由月并詳候之上  
 七月十日 御書に  
 申上之書其後概を殿以下自月由月并詳候之上

以平之庫助

右に右の月次右側松平之庫助存候  
 次右の月次右側松平之庫助存候

七月 大目付

右側より同候之上右側より同候之上右側より

志

松平之庫助存候之候并別紙通月意

中女山此大目付中目付は評談は任由  
去國年南郡織布席候御書 仰付由  
松平殿凡松平十席廣松平繼之丞南郡  
織布席之中順高被是中出候也  
織凡十席廣由家之候別候之記  
亦進一人廣同席也 仰付由  
御目見は茶叙御未由御由宗之格也  
仰付由候之旨 右之旨之及去廣助

家格由松平之遺任由中三  
由少法言由是下候也 候中  
由者勅并任由南郡織布席  
別候者候也 仰付由候也  
一由大廣同席 仰付由候也  
宗由松平之旨 仰付由候也  
由是月次出仕由松平之旨  
有之由松平殿凡十席廣



書拔

嘉永三年正月廿七日  
家督

松平 誠九

以化二年十月廿七日攝子  
作舟山長

孝向宗之格之公也名是

以化二年十月廿七日  
家督

松平 十郎 廣

家督之長宗之格之公也名是

嘉永三年十月廿七日  
家督

松平 之 康助

嘉永二年十月廿九日攝子  
山長 誠九

但表向宗之次子也  
出言大目有也

嘉永元年十月廿七日  
自見

大目有也  
松平 之 康

書拔

文政二年

十月廿日

赤子代極也  
以禮儀也  
赤子書角

津柳 敏中

文政五

十月朔日

文政五

掃部頭

留書見

松平奇之助

同

松平武助

松平備後守

伊達大膳大夫

織田出雲守

松平大和守

小丸

立花伯耆守

松平奇之助

松平武助

松平繁丸

文政七年十月十日

文政三年十月二日

松平中將之輔

酒井左衛門尉

井澤右衛門尉

吉田彈正入道

酒井雅樂頭

右一人先打出方目錄持系由安若門在

左一人先打出方目錄持系由安若門在

此卷忘番了

一 右由次郎書角松平或部暢之度松平  
每之助上之、おのり松向、

中乾

文政三卯

十月廿三日

一 右及部

有月

中川花露寺

一 卯廿日出仕、涼心上名領調之月  
松平或部書角月次おのり松平

上之由成少考、不公外之候用中次郎

奥由書

大沢源三郎

横山正吉郎

一 右及部

右因松平少助由次郎書調為上之由

書接

書角名帳之由松平  
不令名作中承之候

以化三年年

席限順

左系更入書子

松平大義大捕

小札

本月十日  
御目見合月十日  
云々の月十日  
光城殿様

有馬孝之助

御目見合

佐竹次郎

法席打込順

掃部頭書子

井深鉄三郎

有馬孝之助

佐竹次郎

本通之順と  
お白得  
平次様  
御目見合

十月十日

大目付

本通之順と

小札

弘化三年

十月十日

申札書之内



家徳之遺札

十月廿七日  
佐竹次郎

同

有馬孝之郎  
十月廿七日

一孝之郎後

是日有之月別後次郎之遺書  
遺書中名也十月廿七日

書接

弘化三年

十月廿七日

松平大祐

尚成三月七日遺書  
遺書中名也

同 滿丸

十尺

預通二男滿丸嫡子

御書

右一通一後

松平大祐

松平滿丸

長向江島一孫之遺書

右通達

云爾

十二月

松平大督

本國因由海防必設改革以保權利

嚴守其 仰祈 旨意 示 子教也

本邦以素文之國因法用器利本勤以月

出格 思古之人向後古度同席也

仰祈 旨意 示 子教也

上使 意中 示 旨意 示 子教也

法備 滿清 用 示 旨意 示 子教也

仰祈 旨意 示 子教也

右通達

書後

江化 似 未

十二月 廿九日

右左右左遠願奉  
同日

松平十郎磨

出文右左右左帝温同  
修平磨

以右左別段

思右左左祖文右左右左是時通左磨同

席右 作付

右通下海

松平十郎磨

松平十郎磨

思右左格右左心

右通下

書後

天明八申年

書角右左源一廣何延右  
右左下右左遠願奉  
九月廿六日 大目付

細川誠中守

宗 格之節

松平推し物

依行次節

松平義之節

安永七年二月七日

天明二年十二月十九日

天明二年七月五日

天明七年三月九日

布順、忠、信、守、平、義、之、節

但誠中守傳、當時表、信、守、平、義、之、節、名、義

お、信、守、平、義、之、節、忠、信、守、平、義、之、節、名、義

順、お、信、守、平、義、之、節、忠、信、守、平、義、之、節、名、義

官位、信、守、平、義、之、節、忠、信、守、平、義、之、節、名、義

p. 11

九月

八日付

右、信、守、平、義、之、節、忠、信、守、平、義、之、節、名、義

書後

寛政七年奉

書面同之在右一白字  
江戶  
十二月六日 大目月

正平公

湯島

正平公

正平公

宣政七年十月十日

宣政六年十月十日

宣政七年十月十日

右官在清之右領一白字  
次之江戶  
宣政七年十月十日

右又年同之

十二月六日

右領一白字

書

江戶

十二月

右領一白字

おのり名を延らるる事と申向後  
通格の席に座願申之候下り  
以事

右色入自月法自月

右色入名延らるる書院  
申向後席格申之候  
申向後席格申之候  
之書院一通事

書後

文化十二年

五月

一万石以上法席打込願

一 一石以上法席打込願

但

右席同席 打込法位願

右席通名入自月并之候願

書後

明和七戌

六月廿日

法大入座願一候之願心均同之  
而之志力御一願心均法席亦込  
其凡同之之座願之席之其凡別  
家持奉教一願心均法

右通大自月二日

在之入一在座

七月廿八日 法大席

酒井之校也

系地神大祀座之方之其凡別  
以之自別座一法大席法大席  
作之其法大席之其凡別





- 一 本島内々酒造一決、本島酒造月次之
- 酒造一決、別段坂田酒造一与、其方
- 松平式部左衛門一目的酒造一与、上々
- 一 酒造一決、同、酒造一決、坂田一決
- 酒造一決、坂田一決、上々
- 一 使者亦亦、坂田一決、酒造一決、上々
- 一 酒造一決、坂田一決、上々
- 右ノ通ニテ、坂田一決

右ノ通ニテ、坂田一決、上々

酒造一決

云保八月初七日  
大御方御酒造一決  
同保八月初七日  
同保八月初七日

坂田酒造一決

松平式部左衛門  
同保八月初七日  
同保八月初七日



書角以平丸一上夜は伝道  
以角の和法信

八月六日 柳千穂磨子

拙者感念交誼法一様也 仰月より法席  
折込一良席噴く所あり未だ得ず不  
社殿に居る等と如く下らん也

八月二日

酒井三枝子

先 法席折込一良席噴く所あり未だ得ず不  
次松平下屋より上りて下らん也

左八月十日伊藤子殿より八月十日酒席一日六日平丸調  
由向へ上りて和法信八月十日也

八月十日酒席平丸

酒井三枝子今方酒法様也

仰月より法席折込一良席

宗對馬子

酒井三枝子

松平下屋子

右之在亦公の在御流之在  
手在信無原之在

成八月 八日付

御殿中口叙之事有令之御流何海  
一通之通云云其長方御流何海之隨  
之在格之在御流何海之在也亦在何海  
之在也別紙何海書指何文政十三年

寬量院御流何海

内府御流何海中之在 在何元七月十日

別紙何海御流何海

御流何海中之在御流何海中之在御流何海  
御流何海中之在御流何海中之在御流何海  
御流何海中之在御流何海中之在御流何海  
御流何海中之在御流何海中之在御流何海

公方御流何海中之在御流何海中之在御流何海  
御流何海中之在御流何海中之在御流何海  
御流何海中之在御流何海中之在御流何海

十月廿七日

公方様

大納言様 御成之 御成

大納言様

香琳院様 御成之 御成

大納言様 御成之 御成

公方様 御成之 御成

大納言様 御成之 御成

御成 御成 御成 御成 御成 御成 御成 御成 御成 御成

御成 御成 御成 御成 御成 御成 御成 御成 御成 御成

御成 御成 御成 御成 御成 御成 御成 御成 御成 御成

御成 御成 御成 御成 御成 御成 御成 御成 御成 御成

御成 御成 御成 御成 御成 御成 御成 御成 御成 御成

御成 御成 御成 御成 御成 御成 御成 御成 御成 御成

御成 御成 御成 御成 御成 御成 御成 御成 御成 御成

御成 御成 御成 御成 御成 御成 御成 御成 御成 御成

左の如く行ふに依りて御成代御成代と申すは  
御成代御成代と申すは御成代御成代と申すは  
御成代御成代と申すは御成代御成代と申すは  
御成代御成代と申すは御成代御成代と申すは  
御成代御成代と申すは御成代御成代と申すは

八月

古場掛

御成代

文政十三年

尚七月十六日漁獵 御成代

寛量院御成代御成代と申すは

御成代御成代と申すは御成代御成代と申すは

十六日別座漁獵 御成代御成代と申すは

御成代御成代と申すは御成代御成代と申すは

尚七月十六日漁獵 御成代御成代と申すは

御成代御成代と申すは御成代御成代と申すは

同六月

西丸 古場掛

七月十六日

内府様人目御漁獲 御成り

伺御書後

天保十八年

六月

松平之御左補平去月

御申渡御り口致事奉送

御成り一旨不若御成りお心掛

松平上總守平去月長右衛門

六月

右揚掛

伺御書後

天保十八年

六月

御書後 豊後守

御成り一旨不若御成り

御成り一旨不若御成り

同人之

但中津路のりしは急用渡りしあり  
名若御におん好ま

一 以後西行念日西来念日法事申し給  
中津路のりしは急用渡りしあり

正月

石場掛

同海書後

況は未奉

三月

盛姫君候由題云月 中津路申し給  
中津路申し給三十日之りしは急用渡りしあり  
中津路申し給三十日之りしは急用渡りしあり

但姫君候方し

石見身候由題云月 中津路申し給

同海書後



一 去元天保十一年卯未月朔一通

御一回志とて山平月四志目とて世敷

生事とて御成金とて度度御成金とて

事

左大臣御目上

二月

古場掛

月海書後

天保十六辰年

十一月

廣大泥極盡去身

御腹中汚物氣 御成生不苦口殺生

事を 御成金とて度度御成金とて

事

一 御中流御成金とて度度御成金とて

御成金とて度度御成金とて

正月九日

夕七時 田場海

二月九日

英後院御所 忌日

六月九日

瑞心院御所 忌日

七月九日

夕七時 田場海

右 不 正 奉 月 九 日 七 日 殺 午 事 終 日

由 梅 之 子 所 之 也 為 下 也

一 以 後 以 務 忌 日 奉 忌 日 法 事 中 日 殺 午

事 中 禮 堂 亦 為 下 也

右 辰 奉 忌 日

十月

田場海

下 死

後 明 院 御 所 御 堂 御

玉 心 院 御 所 御 堂 御 忌 日 奉 忌 日 殺 午

佛 藏 不 著 名 也 著 及 另 一 辰 安 永

六 百 奉 福 集 誠 中 夕 辰 辰 辰 辰 辰

正 例 之 也

文恭院御中

茲使使臣西祐念日以來有也右衛門右

車山守

南御代

香琳院御中祐念日以來有也右衛門右

車山守

南御代

香琳院御中祐念日以來有也右衛門右

車山守

右衛門守 申領 陽掛 延喜調 一

書向 申領 丹後 延喜調 一

内渡 延喜調 一

延喜調 一

是

右衛門守 申領 延喜調 一

延喜調 一

一上通遊云云抄

沖方一様一川源云々  
口名別云々  
十日

左大將孫大目御一 沖城 沖城申云々

沖沙法云々 作の事云々

左云々一川源云々

沖城一川源一通一川源云々

左漁獵云々 作の事云々

沖父君海と沖源云々

具又云々 成云々

由者云々一川源云々

沖城一川源云々

公方極一 沖沙法云々

沖城一川源云々

沖一川源法云々



御卷十一

大册三 小册六  
公一 尾卷一

△下札

寶曆六年  
六月八日

行帳書後遊云々分口定式  
二十日九十日  
御帳書為  
六月八日

法元夜

七月十日

右方藤原氏下

成天月

漁梳 上覽

□

公方藤

御者二長持

□下札

法元夜  
六月一日

松平之御帳書之月  
公方藤 右方藤 御帳書  
御帳書十日早八日  
御帳書為  
七月十日

右通御帳書同日在  
御帳書之月丹後守  
御帳書之月  
御帳書

是

河原中は穀生 河原中は穀生  
山名別は為 左は勿論は山名別は為  
十月日

右は河原中は山名別 河原中 河原中  
河原中は山名別 河原中は山名別は為  
左は勿論は山名別は為 河原中

河原中は通は山名別は為 左は河原中  
河原中は山名別は為 河原中

河原中は山名別は為 河原中は山名別は為  
公方極う 河原中は為 左は勿論  
河原中 河原中は山名別は為  
左は勿論 河原中は山名別は為  
河原中は山名別は為 河原中は山名別は為  
河原中は山名別は為 河原中は山名別は為  
河原中は山名別は為 河原中は山名別は為

山崎の日記

公事方急須河上流向ふ事暫く言ふ事  
勿論一事方一物より従ひ置候事と始  
支那向ふ扱ふ一層在り上流向ふ事  
後一層上流向ふ事と云ふ事一層事  
併初段一層向ふ事と神の事一層凡  
お幾分候事と云ふ事と云ふ事と  
扱方も押移りて一層向ふ事と云ふ事

支那向ふ事一層向ふ事と云ふ事  
勿論一事方一物より従ひ置候事と始  
支那向ふ扱ふ一層在り上流向ふ事  
後一層上流向ふ事と云ふ事一層事  
併初段一層向ふ事と神の事一層凡  
お幾分候事と云ふ事と云ふ事と  
扱方も押移りて一層向ふ事と云ふ事



交事

九月十日付伊勢守松平五左衛門 料内山切海淵

是

松平右衛門守左衛門九郎廣慶廣順廣綱相殿

以事

九月二日

北

南河守右松平澄之丞次郎五郎左衛門

九月

右目付

右九月二日付伊勢守松平五左衛門右目付松平九郎

是

松平右衛門守左衛門九郎廣慶廣順廣綱相殿

次之松平右衛門守左衛門九郎

右九月十日付伊勢守松平五左衛門

北

松平右衛門守左衛門九郎廣慶廣順廣綱相殿

是

松平九郎磨

右法席打込并頓席潤事

右書取九月七日正城寺殿口打込即日去自身源名  
是日

下札

席限と松平式源浦次法席打込頓

松平式源浦次源名

書取付と松平式源浦次

は松平式源浦次

九月七日 源名と源名

下法席打子

松平九郎磨

右法席打込并頓席潤事  
右書取付と松平式源浦次  
是日

九月七日

大目付

右九月十日伊勢守殿付内通書

松平定房御書

九月七日

九月七日

下徳守

松平九郎

右治部外通書  
松平定房御書  
九月七日  
下徳守

車一  
松平定房御書  
九月七日  
下徳守

順本心為了此心法是之住處也月世原也同  
尸以之

戊九月

人日月

人日月

下卷の七段

松平九郎磨

坐城一良以來古教至一也立之極  
下之也

右九月數日礼祭日毎公海原口海一也古月年取一  
但九節廣然今自初日 中月是也 識一也

是

松平下後考家格也立不嫡子初日

中月是也 識一良一也初日礼祭也

法攝也 作有は月名を考す也

中月是也 之良出礼祭一也初日海原格

一也立之極也立之極也 識一也

准一嫡子と通法格と準一一方宗族とあり  
少子ありてその府内所存宗家ありてその府内書院  
西直海通と通法院後抄所とありてあり  
其自身名なり又主領とありてその府内書院  
父通法とありて嫡子とありてその府内書院と  
離れりて其府内書院西直海通と通法院後  
抄所とありてその府内書院とありてあり  
作身ありて其味法とありてその府内書院とあり

今一之府内書院とありて離れ切れるとあり  
下徳とありて通法末所とありてその府内書院とあり  
通法とありてその府内書院とありてその府内書院とあり  
其自身名なり明抄及通法とありてその府内書院とあり  
二度頃とありて通法とありてその府内書院とあり  
末とありて通法とありてその府内書院とあり  
城とありて通法とありてその府内書院とあり  
今とありて通法とありてその府内書院とあり



酒井左馬守尉△

中城一良清乳席上上右方通上右教券

奉和七上上

△下乳

右通書片上上

左馬守尉酒井左馬守尉申六月  
廿四日  
廿七日  
廿九日

伺

酒井左馬守尉清乳席中右別紙通上上

右通書片上上

角一上上右教券上上

酒井左馬守尉清乳席上上

酒井左馬守尉清乳席上上

上上右教券上上

別紙

酒井左馬守尉

六月十六日





若又武部之補去未奉初白

即日身中上同分一別紙之趣酒法格

作有公御事之旨所度身深味之趣格去一段

此門上之旨所度身深味之趣格何年

即日身以前酒法格 作有公御事之旨所度身深味之趣格

下旨之旨所度身深味之趣格何年一處也別白

亦取有法格去在併右格一由取格之趣

下旨之旨所度身深味之趣格 即日身中上同分一別白

法乳中 瑞以茶酒法格 作有公御事之旨所度身深味之趣格

夜茶款類之何年存直之評之趣

即日身以前酒法格 作有公御事之旨所度身深味之趣格

茶酒類之趣

八月廿二日

松平下總守

別紙

以比往未奉以保深味之旨若又武部之補去未奉初白

十九日帝燈同也 御目見同月廿八日

御目見法皇廿九日御書より下御之日

御法後日也 御目見中法皇事

右八日一有候所之御書之御目見書多御目見御書之

御目見御目見之御書後也 御目見御書之御目見也

城御目見之御書也 御目見御書之御目見也

例也 御目見御書之御書及御目見御書之御目見也

御目見御書之御書也 御目見御書之御目見也

中城御目見御書也 御目見御書之御目見也

御目見御書之御書也 御目見御書之御目見也

志しん

松平中法皇之御書也 御目見御書之御目見也

御目見御書之御書也 御目見御書之御目見也

御目見御書之御書也 御目見御書之御目見也

御目見御書之御書也 御目見御書之御目見也

御目見御書之御書也 御目見御書之御目見也

御目見御書之御書也 御目見御書之御目見也

以爲文代消法一曰昇降揚發及氣之攝子物也

而月是亦海之氣之月以次出在公之官位也

作有例也其見也均也本者如格之不別於一也月

更之見公之氣之海之氣之松平此後皆松平清隆也

而海之氣之亦其以之出法類也海之氣之亦其官位

之亦也 作有例也均也其見也又其物也松平

之亦也其出法類也其見也 城之見也其元駿

官位也 作有例也均也其見也又其物也松平

一見是公之氣之海之氣之松平此後皆松平清隆也

日 作有例也均也其見也其元駿

作有例也均也其見也其元駿

而月是亦海之氣之月以次出在公之官位也

作有例也其見也均也本者如格之不別於一也月

更之見公之氣之海之氣之松平此後皆松平清隆也

而海之氣之亦其以之出法類也海之氣之亦其官位

之亦也 作有例也均也其見也又其物也松平

付家ノ名例并伝承漢字ノ家ノ例  
月夜中礼中 城ノ伝承 伝承中  
卜後中礼中 有来七後ノ日 伝承中  
左ノ名ノ名別中 伝承中 有来七後ノ日  
初 中同是中 漢中 漢中 漢中  
中 漢中 漢中 漢中 漢中 漢中  
中 漢中 漢中 漢中 漢中 漢中  
中 漢中 漢中 漢中 漢中 漢中

右ノ通立者ノ一 漢中 漢中 漢中 漢中 漢中

九月十二日

小徳子

改定後補

松平九郎磨

酒中 伝承中 傳承中 傳承中 傳承中

中 伝承中 伝承中 伝承中 伝承中

右ノ名ノ名別中 伝承中 伝承中 伝承中 伝承中

中 伝承中

御目見

右書和 七 下海

人目付

同文

右通事奉行官下上坊

右目録

御用度奉行官下上坊

坊上

九月十日

連名

松平九郎磨屋

右通事奉行官下上坊

同

下後子

松平九郎磨屋

右九郎磨屋

御目見 御用度奉行官下上坊

願取海來丸自也 誠信了之則通酒法  
一依了泉古 作書了之則了法孔席一未  
法事之格也取丸為了之方取是之格也  
但格式了之了之書於中庭間  
中自息古 作書了之格也取丸為了之  
願取海來丸自也 誠信了之則通酒法  
一依了泉古 作書了之則了法孔席一未  
法事之格也取丸為了之方取是之格也  
但格式了之了之書於中庭間  
中自息古 作書了之格也取丸為了之

書後

天保七年

十二月

松平下總守

古來格別  
中自息古 作書了之格也取丸為了之  
但格式了之了之書於中庭間  
中自息古 作書了之格也取丸為了之  
願取海來丸自也 誠信了之則通酒法  
一依了泉古 作書了之則了法孔席一未  
法事之格也取丸為了之方取是之格也  
但格式了之了之書於中庭間  
中自息古 作書了之格也取丸為了之

手如下

右通下酒

同八角

己酉年八月

下後寺

松平殿三郎

尚時右父下後寺酒法本勸告其方後  
酒法一核以中 作月法乳席一核向後  
月法一核以中書院酒法一核松平進以

壬子年二月 清目見六名向一御台書院  
酒法進以中書院

清目見七名後

右通一核之書於清目間

清目見

右外三儒之辰七月松平殿以高松一核  
作出有一回来十月十日自長子干松酒法一核以中  
作有書接一通

汝及一核振格式或有一核月坊一核例通一洋銀本所





不特一國者一曰身其申之而一在紙之  
右出之其法一也其府是且收納等  
因信何之其法一也其府是且收納等  
出及之其法一也其府是且收納等  
考其出及之其法一也其府是且收納等  
右抱出及之其法一也其府是且收納等  
不中其出及之其法一也其府是且收納等  
速考其出及之其法一也其府是且收納等

以事身行田高法未於其其在身出及  
一也其出及之其法一也其府是且收納等  
一也其出及之其法一也其府是且收納等

八月廿八日

分全醫師

行田中勢也

是

行田中勢也

右國馬之殿平四月廿七日

口目才評陰

書由一此一説信ヲ用ル如之身大合申由  
書由合直度地境文段十言奉合松探建合  
百石申一三男合未知の折日尚分合  
重石合不若合中一合と合動合一合合合如病動合  
合合一知の折日合合合合合合及合  
書由合直度合合合合動合信合合合申合中合務合  
知の合地合段合合合合一合合合一合合合合合  
合合合合一合合合合合合合合合合合合合合合

下合合合合合合合合合合合合合合合  
下通合一合合合合合合合合合合合合合合合  
一合合合合合合合合合合合合合合合合合合合合  
合合合合合合合合合合合合合合合合合合合合合  
合合合合合合合合合合合合合合合合合合合合合  
作合合合合合合合合合合合合合合合合合合合合合  
P 1/11

九月

松尾重吉(書)

十月九日

松平定内大補

名代松平志摩守

多筆の紙に勅を別紙に

四五の紙に書け 仰有

右松平白書院海防後援会より海防中

列産

右書院 色 一海 宛

一 松平定内大補病氣一多筆の紙に勅を別紙に

事と定内事

一 右松平定内 仰有長病氣一多筆の紙に勅を別紙に

との事と定内事一松平定内大補病氣一多筆の紙に勅を別紙に

仰有長病氣一松平定内大補病氣一多筆の紙に勅を別紙に

仰有長病氣一松平定内大補病氣一多筆の紙に勅を別紙に

仰有長病氣一松平定内大補病氣一多筆の紙に勅を別紙に

同









平一舟河内守に事し格におまはる候事  
格も新様旨 作事格も各別申上候事  
并度理一由度本意の月次御礼申上候事  
去存御通一滿九十御慶一上御申上候事  
且之々事御松平九御慶御申上候事  
五洲御事有方候也申上候事且滿九十御慶  
御申上候事格旨 作事格と云五洲方候事  
況兼信旨御申上候事御申上候事一云

△  
△  
△

同日候事  
御事

右事一云

十月十七日

備前守  
牧野玄蕃次

以事御禮一同候事



平一舟の道子に示す格におまかせ候旨に  
格も別紙に 作舟は格も別紙に 舟一舟  
舟一舟の道子に示す格におまかせ候旨に  
格も別紙に 作舟は格も別紙に 舟一舟  
舟一舟の道子に示す格におまかせ候旨に  
格も別紙に 作舟は格も別紙に 舟一舟  
舟一舟の道子に示す格におまかせ候旨に  
格も別紙に 作舟は格も別紙に 舟一舟  
舟一舟の道子に示す格におまかせ候旨に  
格も別紙に 作舟は格も別紙に 舟一舟

又後舟の道子に示す格におまかせ候旨に  
格も別紙に 作舟は格も別紙に 舟一舟  
舟一舟の道子に示す格におまかせ候旨に  
格も別紙に 作舟は格も別紙に 舟一舟

右舟一舟の道子

十月十七日

徳富の道子

牧師玄蕃次

以某帝様一同の道子に示す格におまかせ候旨に

右於沖田於各情者、候於、

一 出處、

一 備前守、

大月、

備前守、  
牧野玄蕃、

以、

右、

右、

伺

来、

宗、

右、

方、

不亦尚一而身向後婦子順之也後日  
亦動之不及且又帝殿同席婦子同席  
婦子順之也尚方同海連綿往來如影  
去也七年五月一帝殿同席同席之  
左別父及母 亦身尚婦子同席  
亦身尚清日之且公勳橫何海之如如  
右之宮及一友厚深燭之中上右方至德  
亦尚一而身之也七年五月一帝殿同席  
亦身尚清日之且公勳橫何海之如如

厚一而身之也七年五月一帝殿同席  
中 燭之帝殿同席婦子清橫何海  
亦一車而身之也七年五月一帝殿  
亦身尚一而身之也七年五月一帝殿  
亦身尚一而身之也七年五月一帝殿  
亦身尚一而身之也七年五月一帝殿  
亦身尚一而身之也七年五月一帝殿  
亦身尚一而身之也七年五月一帝殿  
亦身尚一而身之也七年五月一帝殿

本日也 城野の御事自今御勅一長力御  
法持出仕等一存支一四格者一既也  
新御如御心度公口儀行序一月也  
御心定以来格別一其御目等一其口儀  
侍も如御心度又口儀古勤御事序一其序  
一 御事等却御事等御事等御事等  
京儀公事一其儀行序一其口儀  
御事等御事等御事等御事等御事等

難事及一之一其儀行序一其口儀  
御事等御事等御事等御事等御事等  
御事等御事等御事等御事等御事等  
御事等御事等御事等御事等御事等  
御事等御事等御事等御事等御事等  
御事等御事等御事等御事等御事等  
御事等御事等御事等御事等御事等  
御事等御事等御事等御事等御事等  
御事等御事等御事等御事等御事等  
御事等御事等御事等御事等御事等



左通一海

別取

備前守

牧村玄蕃

右玄蕃以海所度序一圓席

作有海之方以以本勤身四圍後

日 作有海事之旨之旨

同

来有海之海子以海席一海席一海席同

序一圓席一海之別一海及 作有海

嫡子序一圓席 作有海日也本勤

定改二海別海書接一通海席序一海子

以海之海之海同一海之海之海之海

海子只人之海日也勤之海之海日也勤

海之海之海之海之海之海之海之海

海之海之海之海之海之海之海之海











父中序音濫用嫡家一頓一或後之

書後

明和七年

九月

一 座頓法皇一後是年五月内同五海身衣之  
左通口也

法皇座頓一後是年

法皇座頓一後是年頓心均同。一  
家持一頓心均法帝亦此後是年同為一  
座頓之序一全左別家持奉教一頓一  
心均也

左通向後亦一均後在任公母以海席一  
後身亦同家持也一均一之良一母度同家  
亦一印文亦係一其同印母以後後右同海一  
法一亦是也後全不遠後同並一後一也

未為嫡子産願市一紙書付

未為嫡子産願市之紙一紙嫡子産願市之紙  
城之次におはるは其同席打込法日も  
本氣は存ておはる

右通奥上之紙存て通言 伝出

別紙書付市一紙通言其紙は  
是問一紙も有る身許及通言一紙通  
言 作答右同紙一紙得る由是以来

振合不遺紙之紙は若くは親子同之  
本改紙も有る一紙右同紙一紙要細  
本通言一紙存て通言

同

新式代上坂中城代嫡子一席一同席中  
作付紙一本存て有る一紙 作付紙一本  
嫡子一紙一席一同席紙二本存て有る  
作付紙一本存て有る一紙嫡子一紙

かゝ遠近の口府名所可代大坂沖城代  
嫡子と座頭是と一遊と有座府名所  
所友来方大嫡子法目お勤が法目お勤  
不取方一有座府名所又座府同席も  
御月事一有座府名所大嫡子准一座頭  
城一法目お勤が法目お勤が御月事  
不取方一有座府名所通一御月事  
所可代大坂沖城代将も座府同席も

御月事一有座府名所大嫡子准一座頭  
法目お勤が法目お勤が御月事  
不取方一有座府名所通一御月事

書後

延享二世

十月廿日

西尾文治  
西尾文治  
西尾文治

表文漢字分連判列

作有月白波陸二平為符後

作有

但唐一國語之平也 作有

日本

十月十九日

執改

中書省符子

本多氏漢字

漢字

帝從國府嬪の一上度ありて

作有

日之

十二月十日

執改

本多氏漢字

酒井健の

法書文也 作有

但唐一國語之平也 作有

日本

二月十九日

執政上座  
雅實公卿子  
酒林法左衛門

初日 御同是日 御符

但希 御希 從同 方在 御符 一

次 御符 一

一 家曆 二申 十二月 卯

所 同 御符 御符 一

書 按

江元夜

十二月

和泉守 松平左京亮

右元日御流物玄格加定右良白月次  
湯乳一良松平左京亮御奉法守  
去度一良松平左京亮御奉法守  
右元日御流物玄格加定右良白月次  
湯乳一良松平左京亮御奉法守  
去度一良松平左京亮御奉法守  
右元日御流物玄格加定右良白月次  
湯乳一良松平左京亮御奉法守  
去度一良松平左京亮御奉法守

右記の事は、（一）書物一通より（二）名

主

右十月十日、（一）書物一通より（二）名

一、右記の事は、（一）書物一通より（二）名

書物一通より  
作の事  
成土月十日、（一）書物一通より（二）名

其の頃、（一）書物一通より（二）名  
右記の事は、（一）書物一通より（二）名  
持方、（一）書物一通より（二）名  
右記の事は、（一）書物一通より（二）名  
右記の事は、（一）書物一通より（二）名  
右記の事は、（一）書物一通より（二）名  
右記の事は、（一）書物一通より（二）名



勤行年本同宗又席頭一處役持方より下は  
放逐候一共打逆願之申立候後作渡候例も  
此度名目申立大搦宗様一決有次第一上  
お心持下下名申立候て候事無事も  
御城上春時迄もお如り旨別紙に申書申渡  
世辰本同宗一

成  
十月

本寺守務大補

同宗  
何一也上渡候下申書

本同坊  
林元次  
同  
本井等紙  
同  
井上同願  
同  
大搦宗与  
同  
大搦宗桂  
同  
伴友平壽  
本  
林門入

其秦

大瑞宗張

秦

秀 第

其秦

大瑞宗令

秦

坂口公得

同

伴友宗和

一 在 右 頁 上 備 有 之 故 其 本 書 目 録 下 亦 有 之  
一 在 右 頁 上 備 有 之 故 其 本 書 目 録 下 亦 有 之

其秦  
書板

其秦

本 因 坊

同

林 元 貞

同

其 井 第 知

同

井 上 因 碩

其秦

大 瑞 宗 文

同

大 瑞 宗 桂

同

伴 友 宗 和

旅人技師

旅人技師

元月

旅人技師

元月

旅人技師

旅人技師

林口入

旅人技師

大橋宗氏

旅人技師

坂口比將

旅人技師

大橋宗氏

旅人技師

大橋宗氏

旅人技師

侯友松和

是

御法事申地測權古有為及以事共カル有  
安中一限及内共向也者一以何也亦  
三柳小洞事

是

書簡一通中不若方之及接取事

書簡一通中不若方之及接取事

十月

井下鉄店前





御書上浪り御書一紙之別御書之旨申度事  
御書

中平殿 御書附上之書

紅葉心

御書上浪り御書一紙之別御書之旨申度事

御書上浪り御書一紙之別御書之旨申度事

御書上浪り御書一紙之別御書之旨申度事

御書上浪り御書一紙之別御書之旨申度事

御書上浪り御書一紙之別御書之旨申度事

御書上浪り御書一紙之別御書之旨申度事

但為之了之旨申度事御書上浪り御書一紙之別御書之旨申度事

御書上浪り御書一紙之別御書之旨申度事

御書上浪り御書一紙之別御書之旨申度事

御書上浪り御書一紙之別御書之旨申度事

紅葉心

御書上浪り御書一紙之別御書之旨申度事

御書上浪り御書一紙之別御書之旨申度事

御書上浪り御書一紙之別御書之旨申度事

本所長事務一有別紙同用拾旨 後出令  
以先於之取方一之是及一果其本其是拾旨如  
寛政十二申年正月七日江葉山  
御書源文政為名代源武政之後諸事  
之良 御書源文政之為源武政也 御書源文政  
源之雪源也一筆取之其取道具也其常  
御書源文政之為源武政也一筆取之其取道具也其常  
御書源文政之為源武政也一筆取之其取道具也其常

上云者一也又 御書源文政之為源武政也一筆取之其取道具也其常  
御書源文政之為源武政也一筆取之其取道具也其常  
御書源文政之為源武政也一筆取之其取道具也其常  
御書源文政之為源武政也一筆取之其取道具也其常  
御書源文政之為源武政也一筆取之其取道具也其常  
御書源文政之為源武政也一筆取之其取道具也其常  
御書源文政之為源武政也一筆取之其取道具也其常  
御書源文政之為源武政也一筆取之其取道具也其常  
御書源文政之為源武政也一筆取之其取道具也其常  
御書源文政之為源武政也一筆取之其取道具也其常

天明六年庚  
六月十日

一 牧野誠中<sup>ノ</sup>及<sup>ハ</sup>子<sup>ト</sup>進<sup>シ</sup>以<sup>テ</sup>見<sup>ル</sup>白<sup>ク</sup>名<sup>ヲ</sup>示<sup>ス</sup>

江葉山

御宮上<sup>ノ</sup>所<sup>ニ</sup>詣<sup>リ</sup>侍<sup>ス</sup>

御靈<sup>ノ</sup>方<sup>ニ</sup>詣<sup>リ</sup>侍<sup>ス</sup>一<sup>ニ</sup>初<sup>ニ</sup>多<sup>ク</sup>白<sup>ク</sup>名<sup>ヲ</sup>示<sup>ス</sup>

江葉山

御宮<sup>上</sup>詣<sup>上</sup>侍

台徳院<sup>ノ</sup>御<sup>ノ</sup>靈<sup>ノ</sup>方<sup>ニ</sup>詣<sup>リ</sup>侍<sup>ス</sup>一<sup>ニ</sup>初<sup>ニ</sup>多<sup>ク</sup>白<sup>ク</sup>名<sup>ヲ</sup>示<sup>ス</sup>

御送<sup>送</sup>之<sup>上</sup>所<sup>ニ</sup>詣<sup>リ</sup>侍<sup>ス</sup>

御靈<sup>ノ</sup>方<sup>ニ</sup>詣<sup>リ</sup>侍<sup>ス</sup>一<sup>ニ</sup>初<sup>ニ</sup>多<sup>ク</sup>白<sup>ク</sup>名<sup>ヲ</sup>示<sup>ス</sup>

御送<sup>送</sup>之<sup>上</sup>所<sup>ニ</sup>詣<sup>リ</sup>侍<sup>ス</sup>一<sup>ニ</sup>初<sup>ニ</sup>多<sup>ク</sup>白<sup>ク</sup>名<sup>ヲ</sup>示<sup>ス</sup>

御送<sup>送</sup>之<sup>上</sup>所<sup>ニ</sup>詣<sup>リ</sup>侍<sup>ス</sup>

御送<sup>送</sup>之<sup>上</sup>所<sup>ニ</sup>詣<sup>リ</sup>侍<sup>ス</sup>

御送<sup>送</sup>之<sup>上</sup>所<sup>ニ</sup>詣<sup>リ</sup>侍<sup>ス</sup>

御送











一、  
二、  
三、  
四、  
五、  
六、  
七、  
八、  
九、  
十、

一、  
二、  
三、  
四、  
五、  
六、  
七、  
八、  
九、  
十、

十

十

十

一、  
二、  
三、  
四、  
五、  
六、  
七、  
八、  
九、  
十、

一、  
二、  
三、  
四、  
五、  
六、  
七、  
八、  
九、  
十、

青

既作夏書

元和中書局



遠 市成之法は数なり

市目見しは市目 抄巻 海軍進出の事なり

市駕取服 市挑打海軍 市箱挑打海軍

市内と抄巻と

市之之 市別派 市抱也 市挑打海軍

市供 市同以元市例元

市之之 市法身 市向後 市右法身 市通

市取挑打海軍 市海軍 市親張 市海軍

市之之 市交市例元 市挑今 市相控 市事

十月廿九日 祝

松平の御磨合

松平の御磨合

市渡物 市法身 市海軍 市法身 市相控



一 廣吉氏又因滿吉一 通一五二 均多也

作出也

右邊原上 海日自候 廣吉氏 均多也 均多也

一 海日自候 廣吉氏 均多也 均多也

大目月也

同文也

右邊原上 海日自候 廣吉氏 均多也

右邊原上 海日自候 廣吉氏 均多也

一 海日自候 廣吉氏 均多也

一 海日自候 廣吉氏 均多也

大目月也

松平の御磨

中 城 一 氏 造 氏 希 扣 市 氏 廣 吉 氏 因 滿 吉

一 海日自候 廣吉氏 均多也 作出也

右邊原上 海日自候 廣吉氏 均多也



是后所托者多也 後世傳之者一在後世  
其又因情多而回信之者一在後世  
此度より身大御座一付て此礼席に祈り  
祈る是より一應一也 作知れ左より一應一  
此よりお返しに付

右書九の上書お尋を申来因情多し一何故書按  
源出

是

是よりお尋てお返しに付一何道具此より一  
お返しに付て一何道具一内より一何道具一  
よの別氏一何道具一何道具一何道具一  
何道具一何道具一何道具一何道具一  
何道具一何道具一何道具一何道具一  
何道具一何道具一何道具一何道具一  
又上は終り何より何より一何道具一

この代日道具一冊送物一冊の代日道具  
の代日道具一冊送物一冊の代日道具  
の代日道具一冊送物一冊の代日道具  
の代日道具一冊送物一冊の代日道具  
の代日道具一冊送物一冊の代日道具

書授

天保十一年

書物送物一冊の代日道具  
の代日道具一冊送物一冊の代日道具  
の代日道具一冊送物一冊の代日道具  
の代日道具一冊送物一冊の代日道具  
の代日道具一冊送物一冊の代日道具

この代日道具一冊送物一冊の代日道具  
の代日道具一冊送物一冊の代日道具  
の代日道具一冊送物一冊の代日道具  
の代日道具一冊送物一冊の代日道具  
の代日道具一冊送物一冊の代日道具

何一は又も随後在は用之南洲至る  
中は高の成別は之後夜に後夜に清刀様更  
中は高の成別は之後夜に後夜に清刀様更  
中は高の成別は之後夜に後夜に清刀様更  
世より代後為之業様と道中と玉掃塵  
と掃塵者との白く候に直に用代も多  
分て之は後夜に清刀様更に清刀様更に  
了代は用之に下は真の教多の成る

是より下は遺物口道具用之は元暦以来  
用之ありは先づは之を又の成るも  
又の名に遺物口道具用之は元暦以来  
左に文政六未年二月より之を以て遺物  
口道具用之は元暦以来は之を以て遺物  
口道具用之は元暦以来は之を以て遺物  
口道具用之は元暦以来は之を以て遺物  
口道具用之は元暦以来は之を以て遺物  
口道具用之は元暦以来は之を以て遺物  
口道具用之は元暦以来は之を以て遺物

送物口道具一月法後御事一も口用之  
少る者口道具一月法後御事一も口用之  
及事一も口道具一月法後御事一も口用之  
物一月法後御事一も口用之  
お除き事一も口道具一月法後御事一も口用之  
三席口道具一月法後御事一も口用之  
依一送物口道具一月法後御事一も口用之  
事一も口道具一月法後御事一も口用之

卯八月

森 清之助

小倉 十之助

右通一も口道具一月法後御事一も口用之

書付何処下下年台日  
経候事也

十月十九日 口道具一月法後御事一も口用之

送物口道具一月法後御事一も口用之  
送物口道具一月法後御事一も口用之

廣之月山定務也山度山身速物抄之山及具  
山用之山等山心山有山定務山度山保山代山  
八月十日山定務也八月十日山定務也八月十日  
山定務也八月十日山定務也八月十日山定務也  
山定務也八月十日山定務也八月十日山定務也  
山定務也八月十日山定務也八月十日山定務也  
山定務也八月十日山定務也八月十日山定務也  
山定務也八月十日山定務也八月十日山定務也  
山定務也八月十日山定務也八月十日山定務也

武松殺了七擒殺了山服先主物亦山有物  
山定務也八月十日山定務也八月十日山定務也  
山定務也八月十日山定務也八月十日山定務也  
山定務也八月十日山定務也八月十日山定務也  
山定務也八月十日山定務也八月十日山定務也  
山定務也八月十日山定務也八月十日山定務也  
山定務也八月十日山定務也八月十日山定務也  
山定務也八月十日山定務也八月十日山定務也

成  
十月

山腰物也山

山定務也八月十日山定務也八月十日山定務也  
山定務也八月十日山定務也八月十日山定務也  
山定務也八月十日山定務也八月十日山定務也  
山定務也八月十日山定務也八月十日山定務也  
山定務也八月十日山定務也八月十日山定務也  
山定務也八月十日山定務也八月十日山定務也  
山定務也八月十日山定務也八月十日山定務也  
山定務也八月十日山定務也八月十日山定務也

大前廣成引移之良

大前奥之生 城之吏より引移如松列

市邊物も此度身所及引移之良より此の

より割成りお外に此の率より後引移りて

取及此後名所と此の地より引移りて

三月十日

松平の御曆日

山本丹治

是

書角一紙に取及此の地より引移りて

本正月十九日引移りて

是

松平の御曆日 城之吏より引移

別代一通より引移りて此の率より

高引移りて引移りて此の率より

引移りて引移りて此の率より

引移りて引移りて此の率より

引移りて引移りて此の率より





松平高松殿御書

書後

五箇年

松平三河守殿上 城長共つて 割替あを  
以て河原取治法由南河原別  
河原御物也河原御物也河原御物也  
作書長共つて 右目録より 取不し 信を頼  
其長共御物也 取不し 信を頼

四月

松平高松九

右接抄

書向 中野親友及河原守

是

松平高松殿御書 割替あを 河原御物也  
河原御物也 河原御物也 河原御物也  
河原御物也 河原御物也 河原御物也

市尾宗吉父因情事一通至心切  
仲岩所為一切皆由之割止一處之家  
乙未所為之割止亦有之切在左一併  
身物之邊一具合も程可成高松丸也  
清徳物と申中一三河を因に口及て  
成下し海も為一多未也一併切止し不  
及方之と有也存此一事  
右通山岡元掛合五所書之在左

一 松平の所屬土佐家より移入長太真中 堀内 為信法事同  
河並  
右上月十六日伊勢守殿より山岡元掛合五所書之在左  
是合一通所書之と有也存此一事

右松平移後入古奥下奉中切之物は何卒  
女使の所切之は及て程可成高松丸也  
田舎人真中 堀内 上月移後  
作此の所切之は及て程可成高松丸也



作知のて其苗入一代之女使の長原一代之  
女使の長原の長原の長原の長原の長原の長原  
中世の長原の長原の長原の長原の長原の長原  
一代之女使の長原の長原の長原の長原の長原  
一代之女使の長原の長原の長原の長原の長原  
一代之女使の長原の長原の長原の長原の長原  
一代之女使の長原の長原の長原の長原の長原  
一代之女使の長原の長原の長原の長原の長原  
一代之女使の長原の長原の長原の長原の長原

了事

但大奥也 城屋 作の建たや一箇と  
大奥の女使の長原の長原の長原の長原の長原  
長原の長原の長原の長原の長原の長原

書後

左に申奉

松平高松丸より奉申所の長原の長原の長原  
通長丸の長原の長原の長原の長原の長原



別紙書後宮女使三ノ一ノ通右奥女使  
三ノ一ノ通右奥女使三ノ一ノ通  
右奥女使三ノ一ノ通  
右奥女使三ノ一ノ通  
右奥女使三ノ一ノ通

但大奥内侍三ノ一ノ通右奥女使  
三ノ一ノ通右奥女使三ノ一ノ通  
三ノ一ノ通右奥女使三ノ一ノ通  
三ノ一ノ通右奥女使三ノ一ノ通  
三ノ一ノ通右奥女使三ノ一ノ通

三ノ一ノ通右奥女使三ノ一ノ通

右奥女使三ノ一ノ通

書後

宣後十二申奉

松平官儀書後  
女使三ノ一ノ通  
右奥女使三ノ一ノ通  
右奥女使三ノ一ノ通















物津より次法行波節より白木園にて行年毎以平  
九節唐産頰用良例書し内松平之庫物以平  
物格より物身之庫物九節唐産一吹木海  
中は左の如く書及の節唐産法行波節一取  
物身法行波節より人合と法と波節の中一取格  
以平一格と法乳一白物格の法乳  
物身より白木園法行波節一取物より一信一松平  
高松丸の如く一良例頰法行波節より一取物より

右一通より白木園より人合の節唐産法行波節以平  
頰より白木園の庫物より頰より人合より一事  
白木園一潤より白木園より白木園の節唐産法行波節  
中頰より白木園にて法行波節

白木園松平の節唐産法行波節産頰一取物より  
物格の法乳一取物より白木園一取物より



御目見以後夜信 作行名頂、後出来  
名希、海老名希、在之信

是

文化十二年九月廿日

多信一信

口泉一信

作行徳者九  
名希

文政七年十月廿日

御目見

日行

作行次席

文化三年十月十日

多信一信

日行

作行次席

名希

石通、月喜、友在、吹、中、尚、下、波、行

山別紙書接、下、礼、口、名、希、一、信

書接

文化十二年

八朔、神、名、希、一、信



宗 野馬子

松平 七代守

之 藤原 七代守

松平 誠澄子

松平 河波子

松平 道山子

松平 掃部次

松平 清直子

元化二十九年

奉 松平 清直 子 名 頼 子 月

牧 野 備 前 守

小 室 康 大 膳 左 衛 門 守

松 平 清 直 子 名

松 平 清 直 子 名

南 條 大 膳 左 衛 門 守

有 馬 玄 葉 次

上 杉 清 直 子 名

宗 對馬守

松平七代守

立派尾上右衛門

松平河波守

松平清山清山守

佐竹徳壽丸

津養神中中守

山下守

文政六年

八朔門左方抄之右願一月

宗 對馬守

松平七代守

松平河波守

松平清山清山守

松平掃部守

松平清山清山守

津野強中書

松平左衛門左衛門

松平定房左衛門

佐竹次郎

松平路左衛門

牧野備前守

小室宗大左衛門

酒井左衛門尉

松平備後守始

以下略

書後

去一申

八月

釋奠自御公馬代社後内名額内

松平内親氏

宗 對馬守

松平 忠信

有馬 忠勝

伊達 忠信

松平 忠房

依 行次

正 倉中 方

酒井 忠房

吉田 信法

酒井 忠房

以下 同

書 後

尚

八 月

八朔 諸將 領 有 所 在 方 馬 代 領 之 旨  
奉 書 出 兵 領

松平誠後守

松平筑前守

松平安藤守

松平出羽守

松平播磨守

松平上野守

松平播磨守

佐竹次郎

高田佐治守

友室大守次

松平之庫助

松平滋丸

松平十郎磨

書後

云々申

十二月八日

家持一法乳

松平高松丸  
名度者

書後

天領丸

九月朔

御白書院

家持一法乳

天明八年十月一日  
信長公存、公家所承、何れも  
江戸に格、あるは名度者、各  
上御、公に色、お承、  
右、色、御、公、書、一、書、  
者、

依行次席

名代  
不圖、  
一、書、丸

十月十日

初日、御、

依行次席

名度者

法席、亦、延、順

尚、法、席、亦、延、順

依行次席  
名度者

松平左衛門

松平左衛門

徳政のそと

松平式部左衛門

松平越中守

松平播磨守

佐竹次郎

岡部左衛門

吉田信房

酒井恒徳

吉山下野守

酒井信之助

小室宗左衛門

山下宗一

是

對客一長編順之概帝位同柳何別紙





山江本寺より宮口江東通口江東通口  
此より一々直り申す

但し此寺より宮口江東通口江東通口  
此より一々直り申す

一 山江本寺より宮口江東通口江東通口

三原六未年

八月

一 今朝對客此地同往後夜より一々直り

此出一月本寺津勢左備後口橋より本八節頃  
此出此寺より津勢左備後口橋より本八節頃  
此出此寺より津勢左備後口橋より本八節頃  
此出此寺より津勢左備後口橋より本八節頃  
此出此寺より津勢左備後口橋より本八節頃  
此出此寺より津勢左備後口橋より本八節頃  
此出此寺より津勢左備後口橋より本八節頃  
此出此寺より津勢左備後口橋より本八節頃  
此出此寺より津勢左備後口橋より本八節頃  
此出此寺より津勢左備後口橋より本八節頃

正徳九年八月廿三日  
不日一也  
正勝  
一方  
正一  
正一

正勝  
正一  
正一

正勝  
正一  
正一

宅領立

正三

正廣

正一

正一

柳 子 間

更 昭 家 合

表 子 家

厚 同 法

言 家

活 充

美 年 秀

同 列 嫡 子

雁 同 嫡 子

兼 同 緇 類 活

後 有 中 嫡 代

伏 見 子 以

人 口 番 氏

神 須 充

員 濃 充

信 濃 充



松平 下湯守

松平 誠海守

松平 肥後守

松平 澄子守

松平 誠常守

松平 筑前守

松平 河波守

松平 安海守

松平 出羽守

松平 三河守

松平 左京守

松平 修政守

細川 誠中守

松平 肥前守

松平 澄子守

友室 之 誠守

松平清奥守

松平大膳守

松平貞澄守

井伊掃部守

宮内省左衛門

武田左衛門守

白河守

丹波守

松平大守

松平播磨守

上杉守

堀田守

松平内膳守

宗守

海軍守

松平守

酒井程五次

有馬中務左衛門

松平若狭守

伊達主之助守

松平左衛門守

松平左衛門守

松平式部左衛門

松平彌守

松平揚律守

松平右衛門守

佐竹次郎

内蔵次郎守

同部下守

真田信法守

寺島正之守

酒井忠之守

小室宗茂

中良播磨守

大谷宗茂

大谷宗茂

織田氣六郎

武田宗茂

横瀬宗茂

中條宗茂

織田宗茂

土岐宗茂

六角宗茂

赤坂宗茂

今川宗茂

有馬宗茂

高木宗茂

津浦宗茂



伊達左衛門守

之丞左衛門守

丹羽氏守

友之左衛門

松平氏守

南無阿弥陀仏

松平氏守

松平氏守

松平氏守

松平氏守

松平氏守

佛系氏守

伊達氏守

松平氏守

松平氏守

松平氏守

去

門部法之... 實政元... 白子系... 法之... 終... 官...







十月廿一日

毛村伊豆守  
松林松大守

足

毛利源氏守  
信之 一 品 中 法 之 儀 下 事 奉

尚成奉

例奉十月廿一日  
左新 一 品 中 法 之 儀 下 事 奉  
二日 一 品 中 法 之 儀 下 事 奉

信 一 品 中 法 之 儀 下 事 奉  
信 一 品 中 法 之 儀 下 事 奉

十月廿一日

大田系安

信 一 品 中 法 之 儀 下 事 奉

信 一 品 中 法 之 儀 下 事 奉

例書

信 一 品 中 法 之 儀 下 事 奉  
信 一 品 中 法 之 儀 下 事 奉

例年十月十日申

東南見。法之法本。秋至。中。善。夏。高。秋。大  
霜。白。不。熱。法。入。是。也。秋。之。終。江。口。度。日  
依。一。山。地。法。之。一。東。江。口。報告。一。箱。元  
新。上。法。及。世。民。在。同。心。

十月十日

大田東光謹言

<sup>元</sup>同海報告之沙之日

永承二年十月七日。因。國。家。之。由。山。嶽。之。終。日。在。

通。向。書。家。之。交。同。日。少。少。海。元。之。日。之。名。也。

五海。元。

同文。元。

又。作。一。重。能。別。自。八。月。中。而。之。後。

十月十日

大田東光謹言

<sup>元</sup>同。元。

在。通。向。度。元。

十月廿二日

大田原重子

忍公御書

光

大田原重子御書

以候及及沙之旨

書後

寛政元酉年

大田原重子御書

白子素親道申支為延元江以合要密抄之  
難及之旨以申上旨也四月公事速了御於  
左洲山知法信一書於一箱以始於在家  
子存也其後奉旨也

同六月十日

松平下後書

光  
不及於之旨

大田原重子御書



松平下總守

右例年早申所上之書一未讀道申又之  
是之換身有代為類一和所上之信申一  
P之身有代為類一和所上之信申一  
之申一箇地信之申一和所上之信申一  
所上之信申一和所上之信申一

寛政又七年

例年尚七日

公方様 若君様所上之信在祈し具津網  
初忘申し身有代為類一和所上之信申一  
以之身有代為類一和所上之信申一  
世後身有代為類一和所上之信申一

正月十二日

本多伯耆守

代  
不友所上

去十二月

公方梅之跡之終在祈一臨鴨沢忘中一自  
及和一以今日忘河名跡之在亦在亦同  
りて同日同亦延換身跡之程江所居人信一  
川多跡之在亦在亦同

正月十三日

不多伯智与

不<sup>九</sup>及<sup>九</sup>於<sup>九</sup>云

河川元口一白<sup>九</sup>云<sup>九</sup>是<sup>九</sup>是

不多伯智与

右去十月跡之在祈一臨鴨沢忘中一自  
七日跡之在亦一具津細忘中一自延河  
其長忘河名跡之在亦同日同亦延換<sup>九</sup>自  
代<sup>九</sup>亦<sup>九</sup>跡<sup>九</sup>之<sup>九</sup>在<sup>九</sup>亦<sup>九</sup>一<sup>九</sup>後<sup>九</sup>一<sup>九</sup>又<sup>九</sup>月<sup>九</sup>亦  
此<sup>九</sup>亦<sup>九</sup>跡<sup>九</sup>之<sup>九</sup>在<sup>九</sup>亦<sup>九</sup>一<sup>九</sup>產<sup>九</sup>物<sup>九</sup>一<sup>九</sup>亦<sup>九</sup>一<sup>九</sup>  
中<sup>九</sup>亦<sup>九</sup>名<sup>九</sup>若<sup>九</sup>格<sup>九</sup>一<sup>九</sup>通<sup>九</sup>河<sup>九</sup>若<sup>九</sup>不<sup>九</sup>及<sup>九</sup>於<sup>九</sup>之<sup>九</sup>亦<sup>九</sup>亦<sup>九</sup>是<sup>九</sup>  
以<sup>九</sup>事<sup>九</sup>一



本年二月十七日公城殿より二月月抄紙一冊本日乳洞  
山行へり

一 名目月抄紙

大目月抄紙

書局序限より伝承式紙補次法席

本紙より津遊神一巻紙伝承

十二月十九日

大目月抄

山腰月抄紙

法華法より御刀退る事あり紙抄紙あり

山腰月抄紙其意あり山腰月抄紙あり

本年二月十二日山腰月抄紙

一 山腰月抄紙馬名紙抄紙より御刀伝承の御座り

山腰月抄紙あり

山腰月抄紙あり

山腰月抄紙あり

山腰月抄紙あり



定也。今事。年。同。合。方。一。片。之。目。尚。之。法。接。行。  
之。法。方。之。法。接。行。府。之。物。之。不。之。後。文。政。十。七。年。  
津。輕。城。中。一。之。法。之。補。明。和。七。萬。年。之。法。接。行。  
後。事。之。法。之。一。之。法。之。一。之。法。之。一。之。法。之。一。  
并。之。法。之。一。之。法。之。一。之。法。之。一。之。法。之。一。  
同。合。之。法。之。一。之。法。之。一。之。法。之。一。之。法。之。一。  
之。法。之。一。之。法。之。一。之。法。之。一。之。法。之。一。  
之。法。之。一。之。法。之。一。之。法。之。一。之。法。之。一。  
之。法。之。一。之。法。之。一。之。法。之。一。之。法。之。一。

傳。事。之。法。之。一。之。法。之。一。之。法。之。一。之。法。之。一。  
之。法。之。一。之。法。之。一。之。法。之。一。之。法。之。一。  
之。法。之。一。之。法。之。一。之。法。之。一。之。法。之。一。  
之。法。之。一。之。法。之。一。之。法。之。一。之。法。之。一。  
之。法。之。一。之。法。之。一。之。法。之。一。之。法。之。一。  
之。法。之。一。之。法。之。一。之。法。之。一。之。法。之。一。  
之。法。之。一。之。法。之。一。之。法。之。一。之。法。之。一。  
之。法。之。一。之。法。之。一。之。法。之。一。之。法。之。一。  
之。法。之。一。之。法。之。一。之。法。之。一。之。法。之。一。  
之。法。之。一。之。法。之。一。之。法。之。一。之。法。之。一。



大體以後口書有口府内所行所成而手  
取者も亦書一法也之——上京東  
法法書南家一例也口府内所行所成  
手取者も亦書一法也之——上京東  
一曰洋海一曰内府書也。亦何也何也  
法法書南家一例也口府内所行所成  
手取者も亦書一法也之——上京東  
一曰洋海一曰内府書也。亦何也何也  
法法書南家一例也口府内所行所成  
手取者も亦書一法也之——上京東

形體一法也之及建、法府内所行所成  
唐破風造也——振合も口府内所行所成  
常行一法也之合も口府内所行所成  
帳も口府内所行所成也尚春形體一物也書法  
悉體失法也之尚書也口府内所行所成  
口府内所行所成也口府内所行所成  
口府内所行所成也口府内所行所成  
口府内所行所成也口府内所行所成  
口府内所行所成也口府内所行所成





昔一書人不足因一書人不足存名也人親  
口書不度彼因道仕若ルルり也  
于片接取之江亦人有自存因及一統浮法  
法亦不書因一過四座公信一書因也

十一月

三宅市古所

右殿十一月 日山城多為下也書因所也

人目付

法家屋為一人教訓結一處亦曲海より  
二十所行も隔りも又一本不源川色こりり  
不若も又存一所教亦隔りも場訓一處也  
向く又上座安有るも白也屋又一海也  
潤法彩の如向くも物旗字一取不亦用  
之具亦值重く白也も法絶一也口業斗亦用  
亦方為段令く進退強行も不事一之也

後便に試みたりし酒造り亦曲種印を委  
いりしに若くは米本に在りし酒造り  
後高角よりお伺ひ候てと後日具又介  
曲種より二十町余を本酒造り候て  
酒造り候に長空絶ち候用て及  
お尋ね申向て候に後日具又介  
七月晦日と酒造り候に長空絶ち候  
て酒造り候に八月一日と二月と一月

口茶中にお用お方為候酒造り候に  
事より酒造り候に候にお尋ね申向  
肝要に事候に

右に酒造り候に候に候に候に候に  
十二月

酒造り候に

酒造り候に

右書月俵規者人等之膝山浦

十二月廿七日

石想和

一 別家也一 通也 別家也

山側在是矣

是矣

法家而後為人教訓係此亦曲物

二十所行隔りた又て一市河津川等こころ

名若海に云ふ曲物一十所或は十河内也

中下尾等おとす一尾尾等之へ向ふ

抄度松平城のりり一雲尾等尾等一か

場度一尾等之へ一尾尾等一尾目

尾等一尾等一尾等一尾等一尾等

尾等一尾等一尾等一尾等一尾等

尾等一尾等一尾等一尾等一尾等



お放り成山定一...  
潤流...  
お放り成山定一...  
潤流...  
お放り成山定一...  
潤流...  
お放り成山定一...  
潤流...  
お放り成山定一...  
潤流...

お放り成山定一...  
潤流...  
お放り成山定一...  
潤流...  
お放り成山定一...  
潤流...  
お放り成山定一...  
潤流...  
お放り成山定一...  
潤流...



信高如字之可取用有武人教示  
之謂一有自之可取用之具之宗  
其陽所之有備後之可取用之具  
德古之有為信及臣內之可取用  
之可取用之具之宗之可取用之具  
其苦之有之可取用之具之宗  
其勤之有之可取用之具之宗  
其信之有之可取用之具之宗  
其德之有之可取用之具之宗

其信之有之可取用之具之宗  
其德之有之可取用之具之宗  
其勤之有之可取用之具之宗  
其苦之有之可取用之具之宗  
其信之有之可取用之具之宗  
其德之有之可取用之具之宗  
其勤之有之可取用之具之宗  
其苦之有之可取用之具之宗





五 後世の世に於ては其の古書も一  
之を以て其の世に於て其の古書も一  
人教潤結するに由りて 後世の世に於て  
其の世に於て其の古書も一  
心は其の世に於て其の古書も一  
其の世に於て其の古書も一  
人教潤結するに由りて 後世の世に於て  
其の世に於て其の古書も一  
心は其の世に於て其の古書も一  
其の世に於て其の古書も一

此の世に於て其の古書も一  
其の世に於て其の古書も一  
其の世に於て其の古書も一  
其の世に於て其の古書も一  
其の世に於て其の古書も一  
其の世に於て其の古書も一  
其の世に於て其の古書も一  
其の世に於て其の古書も一  
其の世に於て其の古書も一  
其の世に於て其の古書も一

後世急務人教一也烟事為一重慶府在  
社度之也其心之平一也其心之平也其心  
之平也其心之平也

二月十六日

榮城府人  
人公在平

法家之教烟事一也其心之平也其心之平也  
其心之平也其心之平也其心之平也其心之平也

其心之平也其心之平也其心之平也其心之平也  
其心之平也其心之平也其心之平也其心之平也  
其心之平也其心之平也其心之平也其心之平也  
其心之平也其心之平也其心之平也其心之平也  
其心之平也其心之平也其心之平也其心之平也  
其心之平也其心之平也其心之平也其心之平也  
其心之平也其心之平也其心之平也其心之平也  
其心之平也其心之平也其心之平也其心之平也





後醍醐院様

先格左大臣権中納言

中納言 左大臣権中納言

左大臣権中納言 中納言

中納言 左大臣権中納言

中納言 左大臣権中納言

中納言 左大臣権中納言

中納言 左大臣権中納言

中納言 左大臣権中納言

中納言 左大臣権中納言

中納言 左大臣権中納言

中納言 左大臣権中納言

中納言

右書月圓白殿 中納言 左大臣権中納言

石山様







流不月内為行爲也 備方之解也出達

世別可代世長左府

一退者去之 一少未記一

御進体法活定

之右子丹余より由候也

御進体法活定 左右子丹

御進体法活定 左右子丹

御進体法活定 左右子丹

御進体法活定 左右子丹

御進体法活定 左右子丹

御進体法活定 左右子丹

中漢位 中受彈弓一 畢事ハ是トシ也  
中田書 仰進古所方一ハ条件一  
古所書 祥能及合苗地トテ上  
古所書 方園白殿ハ常ハ中 四隣十八日  
中田書 内書ニ傳入内トテ一ハ書月  
古所書 内書ニ傳入内トテ一ハ書月  
古所書 内書ニ傳入内トテ一ハ書月  
古所書 内書ニ傳入内トテ一ハ書月  
古所書 内書ニ傳入内トテ一ハ書月

古所書 仰出方書一ハ及テ古所書トシ也

古所書

正月廿七日

連名

内書及古所書

古所書

永保三年  
是

南小津儀治院

之右子海一筆加江例勘考之五一之如

波古一海一松別

海陽成院

靈元院之五 之右子海一筆加江例勘考之五一之如

親王一海 中道禪 中道禪之五

东山院之五 之右子海一筆加江例勘考之五一之如

後松河院

光格天皇御一外 御代

東宮御一受禪一外

东之御一儀一考一長一少一初一白一筆一加一圓一白一敬

深心紀之五一之 御代之五

作進之五一之 御代之五

御代之五一之 御代之五

之右子海一筆加江例勘考之五一之如

東支河漢流一之終不及 中河更替時也

中河更替時之終不及 中河更替時也

中河更替時之終不及 中河更替時也

中河更替時之終不及 中河更替時也

中河更替時之終不及 中河更替時也

中河更替時之終不及 中河更替時也

中河更替時之終不及 中河更替時也

中河更替時之終不及

中河更替時之終不及

中河更替時之終不及

中河更替時之終不及

中河更替時之終不及

中河更替時之終不及

中河更替時之終不及

中河更替時之終不及

之方子海一 冲绳指白也

冲国志不也 伊達一 口親雅と判然し

活字之之重由又在活字孔不及

冲国志本海運一 伊達一 事は是と

冲国志 伊達一 廣一 弟一 止り後

成りて 冲威光も抱りりる母一 事一

伊達一 伊達一 支一 事一 推移り 弟一 一

押並て 伊達一 伊達一 伊達一 伊達一

東宮一 伊達一

△下礼

冲国志 伊達一 伊達一 伊達一

伊達一 伊達一 伊達一

伊達一

△下  
伊達一 伊達一 伊達一 伊達一  
伊達一 伊達一 伊達一 伊達一  
伊達一 伊達一 伊達一 伊達一

冲国志 伊達一 伊達一 伊達一

冲国志 伊達一 伊達一 伊達一

伊達一 伊達一 伊達一 伊達一

伊達一 伊達一 伊達一 伊達一

御内書より 御進言、及方、言、之、由、存、在、た、り、  
御進言、法、治、定、

之、右、方、中、一、は、御、も、不、と、為、る、と、云、ひ、

御内書より 御進言、勿、論

東宮、と、為、る、と、云、ひ、 御讓位

御受、拜、中、御、中、を、一、通

御内書より 御進言、御、中、を、一、と、名、在、事、

御、別、後、及、不、と、為、る、と、云、ひ、存、在、

奏、上、り、御、進、言、御、中、を、一、と、名、在、事、及

御、授、け、御、内、書、及、御、進、言、と、云、ひ、存、在、

一、事

御、進、言、一、御、進、言、と、云、ひ、

御、進、言、一、御、進、言、と、云、ひ、

之、右、方、中、一、は、御、も、不、と、為、る、と、云、ひ、

御、進、言、法、治、定、

之、右、方、中、一、は、御、も、不、と、為、る、と、云、ひ、

後醍醐天皇御成吉思汗

御成吉思汗

親王 宣下

之太子

御成吉思汗

右 御成吉思汗

御成吉思汗

御成吉思汗

御成吉思汗

御成吉思汗

書拔

後醍醐天皇御成吉思汗

文福天皇六月

御成吉思汗

天皇

親王 宣下

同十六年九月廿七日

御元服

孝長十六年四月十二日

御即位

寛永六年十一月八日

御讓位

明正院

後水尾院中一宮女  
女帝

天和九年十一月九日

御降誕

寛永六年十月廿九日

御親王宣下

寛永六年十一月八日

御受禪

同七年九月十二日

御即位

同二十年十月二日

御讓位

後光明院

後水尾院中一宮子

寛永十年三月十二日

御降誕

同十九年六月十日

御親王宣下

同二十年九月廿七日

御元服

寛永二十年十月二日

御受禪



同来十月廿一日

御即位

承应二年九月廿日

崩御

後西院

後光厳院御皇子

寛永十四年七月七日

御降诞

孝安元年七月九日

親王宣下

同来十月廿日

御元服

兼应二年十月廿八日

御降诞

明暦二年正月廿日

御即位

寛文二年正月廿日

御即位

靈元院

後光厳院御皇子  
後水尾院御皇子

承应二年正月廿日

御降诞

万治元年正月十日

親王宣下

寛文二年十二月十日

御元服

寛文二年正月廿六日

御受禪

同奉口月廿七日

御即位

貞享四年二月廿一日

御即位

東山院

靈元院實一皇子

延享二年九月二日

御即位

天和二年二月廿一日

德君 御即位

同奉十二月二日

親王宣下

同二年二月九日

立坊

貞享四年二月廿一日

御即位

同奉四月廿八日

御即位

同奉十月廿二日

御元服

宝永六年六月廿一日

御即位

中御門院

东山院實六皇子

元禄十一年十二月十八日

御即位

宝永四年二月廿一日

德君 御即位

同永元月廿九日

親王 宣下

同永元二月廿六日

立坊

同永元六月廿一日

御受禪

同七年六月廿一日

御即位

同八年正月廿一日

御元服

享保二十二年三月廿一日

御遷位

櫻河院 中書院院號一字子

享保六年二月廿一日

御降誕

同永元十月十七日

能美所建所  
御法定之

同永元十二月廿一日

親王 宣下

同十二年六月十日

立坊

同十八年二月廿一日

御元服

享保二十二年二月廿一日

御受禪

同永元十二月廿一日

御即位

延享元年六月廿一日

御遷位

栴園院

後醍醐天皇三皇子

寶曆元年二月九日

御降誕

延享二年正月十日

儲君御即位  
御降誕

同二年二月十六日

親王 宣下

同日二年三月八日

御元服

延享三年六月二日

御受禪

同三年九月十日

御即位

寶曆十二年七月十日

崩御

後醍醐院

後醍醐天皇三皇子  
女帝

元文六年八月二日

御降誕

寛延二年二月九日

内親王 宣下

宝曆十二年七月七日

御降誕

同十二年十一月十日

御即位

明和七年三月十日

御降誕

後栴園院

後醍醐天皇三皇子

宝曆八年七月二日

御津渡

同九年正月廿八日

能美 御津渡

同年六月廿八日

親王 宣下

明和九年二月十九日

立坊

同年八月九日

御元服

明和七年十一月廿一日

御受禪

同八年正月廿八日

御即位

安永八年十一月八日

崩御

光格天皇

後醍醐天皇御孫 皇太子 實因院宮太子

明和八年二月廿日

御津渡

安永八年十一月廿日

御受禪

同九年十二月廿日

御即位

天明元年正月廿日

御元服

文化十三年二月廿日

御遷位

仁孝天皇

光格天皇御孫 皇太子

寛政十二年二月廿一日

御降誕

文化元年七月十八日

能君御降誕  
御降誕

同元年九月廿二日

親王 宣下

同六年二月廿七日

立坊

同八年二月廿六日

御元服

文化十三年二月廿二日

御受禪

同元年九月廿一日

御即位

弘化元年二月廿日

崩御

今上

仁孝天皇御八文字

天保二年六月十日

御降誕

同六年七月廿二日

能君御降誕  
御降誕

同元年九月十八日

親王 宣下

同十一年二月廿七日

立坊

弘化元年二月廿七日

御元服

弘化二年二月十二日

御降誕

同元年九月廿三日

御即位







一書

之上御内縁之及御出初御継体不為在月  
因院左宰相典仁親王自息男御宮 其為

御宮之為在御継体及右内白殿奉准后殿  
左有殿右有殿内府御等群御之御名  
殿之為一御出心之為

御出心之為御出心 御出心之 御出心

女院 新女院之及之在通御治是之在

一院之御世御出心之御一上之御一之御后殿  
左有殿右有殿内府御も宜御中一之御一御  
御出心之御出心書御御御一御御

一書

御出心之御出心御出心御出心御出心御出心  
今有御も及之御出心御出心御出心御出心

御出心之御出心御出心御出心御出心御出心  
御出心之御出心御出心御出心御出心御出心

了る

歳より通るは 作年名之原傳  
奏元にて是迄云々

十月廿

奉命  
連名

久世也雲々度

在通云々

文化十一年

御座候御座候  
御座候御座候

書後

文化十一年

石清水海湖系之次第は逐次其好徳相且  
は後酒のち下り別段沖用候も名云同  
十月廿日 因之候傳 奏元にて是迄  
刻系 内事候系又同白紙始揚事元其後  
てあり方より小御所 同白紙二條在る候

一條在左大臣之傍内大臣列所ありとも出席  
園白殿よりしり

之より中大臣位なる及多事其の上

左宮中大臣長と稱する外より事来す

中大臣位 中大臣位なるを左大臣に 思ふ

中大臣位より中大臣位なる書付し通し左大臣

より中大臣位なる書付し通し左大臣

之より中大臣位なる及多事其の上

嬭能

左宮も未中大臣なる内大臣位

中大臣位なる 左大臣位なる 思ふ

中大臣位なる 書付し通し左大臣

之より中大臣位なる

二月七日

連名

酒井清成

去月五日為 御使來 内は夜は良傳

奉る元よりよみ申す事

御使返 御使傳 内は 後進は

之は御使返は及多事は是は是は是は

事は未御使返は是は是は是は

御使返は及 是は是は 思は是は及

之は是は及委細は 是は是は 後進は

御使返は是は是は是は是は

御使返は是は是は 後進は是は是は是は

御使返は是は是は 是は是は是は是は

御使返は是は是は 是は是は是は是は

御使返は是は是は 是は是は是は是は

御使返

三月八日 連名

酒井清成

右通



弘化二年奉

之上御名簿有為何諸持極系  
因掛紙後為 右右形又渡色最後為  
二紙一少後系 因色圓白紙拾形元  
重後之之 名簿 妻元等一少後系因形  
少御所圓白紙二條右大臣紙九條右大臣紙  
色傍因大臣紙列度有也 出卷實白紙之少  
之上御名簿不源清宮家御名簿

東宮之為立 中後深法友

藏之息以有速急之難事甚自於

中大臣之福也難中方之了空之為立

淺祐 女院中御名 田舎人

中御名之其地也中御名之了空之了空

有之書有之通之在後有後進之了空之

二月廿六日

酒井長枝

予上御内膳身内御持廻御内分系  
内御身内御持廻御内分系  
内御身内御持廻御内分系  
内御身内御持廻御内分系  
内御身内御持廻御内分系  
内御身内御持廻御内分系  
内御身内御持廻御内分系  
内御身内御持廻御内分系  
内御身内御持廻御内分系  
内御身内御持廻御内分系

東宮より為立 中膳信友  
殿より為立 速き事 程も程も  
御方より 程も程も 方より 程も程も  
御方より 程も程も 方より 程も程も  
御方より 程も程も 方より 程も程も  
御方より 程も程も 方より 程も程も  
御方より 程も程も 方より 程も程も  
御方より 程も程も 方より 程も程も  
御方より 程も程も 方より 程も程も  
御方より 程も程も 方より 程も程も  
御方より 程も程も 方より 程も程も

神國一通の事  
御出の事  
御出の事  
御出の事

二月朔日  
連名

酒井若狭守殿

右一通

二保六未奉  
御出の事  
御出の事  
御出の事  
書授

二保六未奉

燃宮 御出の事  
御出の事  
御出の事

之親王 宣下  
御出の事  
御出の事

田舎一通  
御出の事

殿 之不斜  
御出の事  
御出の事  
御出の事

書札  
御出の事  
御出の事  
御出の事

御出の事  
御出の事  
御出の事

十月十九日  
連名



松平侯重之度

立親王 宣下之事

御内之度 田島侯重之度

修進の旨 女房の書 入内之旨

示 田島侯重之度 旨 田島侯重之度

修進の旨

七月十九日

連名

松平侯重之度

御内之度 准后御内之度

儲君の旨 田島侯重之度 旨 田島侯重之度

田島侯重之度 旨 田島侯重之度

七月十九日

連名

松平侯重之度

田島侯重之度

三條上子奉  
田島侯重之度  
書後

天保十一年

親王御成長 延喜名目 本年二月

立坊 後夜

夢裏 仙洞 思名

御用通事 延喜名目 上名所

奉元 延喜名目 延喜名目 書付 延喜名目

延喜名目 延喜名目 延喜名目

御用通事 延喜名目 延喜名目

奉元 延喜名目

九月廿日

奉元

延喜名目

同於延喜名目

奉元 延喜名目

延喜名目

南今御用通事 延喜名目 延喜名目

延喜名目 延喜名目 延喜名目

先皇御遺言 御遺言 御遺言 御遺言 御遺言  
御遺言 御遺言 御遺言 御遺言 御遺言  
御遺言 御遺言 御遺言 御遺言 御遺言  
御遺言 御遺言 御遺言 御遺言 御遺言  
御遺言 御遺言 御遺言 御遺言 御遺言  
御遺言 御遺言 御遺言 御遺言 御遺言  
御遺言 御遺言 御遺言 御遺言 御遺言  
御遺言 御遺言 御遺言 御遺言 御遺言  
御遺言 御遺言 御遺言 御遺言 御遺言  
御遺言 御遺言 御遺言 御遺言 御遺言

先皇御遺言 御遺言 御遺言 御遺言 御遺言  
御遺言 御遺言 御遺言 御遺言 御遺言  
御遺言 御遺言 御遺言 御遺言 御遺言  
御遺言 御遺言 御遺言 御遺言 御遺言  
御遺言 御遺言 御遺言 御遺言 御遺言  
御遺言 御遺言 御遺言 御遺言 御遺言  
御遺言 御遺言 御遺言 御遺言 御遺言  
御遺言 御遺言 御遺言 御遺言 御遺言  
御遺言 御遺言 御遺言 御遺言 御遺言  
御遺言 御遺言 御遺言 御遺言 御遺言  
御遺言 御遺言 御遺言 御遺言 御遺言

商人旅 沖頭非玩之方子海軍の  
是も長の事始る一軍一府國自教の心配  
は國忠の 作進の 國忠の 對格別  
は是も是も子息の 始る一軍一府國自教の心配  
左の如く作進の 始る一軍一府國自教の心配  
史文流の 沖頭非玩之方子海軍の  
沖頭非玩之方子海軍の 親王宮下と為汝の  
之を子息と為汝の 始る一軍一府國自教の心配

作進 之を子息と為汝の 沖頭非玩の  
は國忠の 作進の 親王と判然  
は汝の 之を子息と為汝の 始る一軍一府國自教の心配  
は汝の 之を子息と為汝の 始る一軍一府國自教の心配  
是も是も子息の 始る一軍一府國自教の心配  
推一力一止は汝の 始る一軍一府國自教の心配  
は汝の 之を子息と為汝の 始る一軍一府國自教の心配  
是も是も子息の 始る一軍一府國自教の心配  
推一力一止は汝の 始る一軍一府國自教の心配  
は汝の 之を子息と為汝の 始る一軍一府國自教の心配

山押並不<sup>レ</sup>如<sup>レ</sup>之<sup>レ</sup>世例<sup>ノ</sup>と<sup>レ</sup>他<sup>ノ</sup>推<sup>レ</sup>及<sup>レ</sup>也  
如<sup>レ</sup>来<sup>レ</sup>下<sup>ノ</sup>也<sup>ノ</sup>終<sup>レ</sup>年<sup>ノ</sup>未<sup>レ</sup>存<sup>レ</sup>世<sup>ノ</sup>及<sup>レ</sup>世<sup>ノ</sup>傳<sup>レ</sup>也<sup>ノ</sup>  
此<sup>ノ</sup>推<sup>レ</sup>及<sup>レ</sup>也<sup>ノ</sup>作<sup>レ</sup>進<sup>レ</sup>之<sup>レ</sup>方<sup>ノ</sup>と<sup>レ</sup>存<sup>レ</sup>信<sup>レ</sup>之<sup>レ</sup>方<sup>ノ</sup>と<sup>レ</sup>評<sup>レ</sup>  
海<sup>ノ</sup>上<sup>ノ</sup>之<sup>レ</sup>列<sup>レ</sup>紙<sup>ノ</sup>書<sup>ノ</sup>方<sup>ノ</sup>終<sup>レ</sup>也<sup>ノ</sup>上<sup>ノ</sup>は<sup>レ</sup>信<sup>レ</sup>也<sup>ノ</sup>

成  
十月

林 大<sup>ノ</sup>字<sup>ノ</sup>次  
筒井 江<sup>ノ</sup>字<sup>ノ</sup>守  
林 成<sup>ノ</sup>字<sup>ノ</sup>少<sup>ノ</sup>補

在<sup>レ</sup>月<sup>ノ</sup>是<sup>レ</sup>日<sup>ノ</sup>傳<sup>レ</sup>也<sup>ノ</sup>終<sup>レ</sup>年<sup>ノ</sup>未<sup>レ</sup>存<sup>レ</sup>世<sup>ノ</sup>及<sup>レ</sup>世<sup>ノ</sup>傳<sup>レ</sup>也<sup>ノ</sup>上<sup>ノ</sup>は<sup>レ</sup>信<sup>レ</sup>也<sup>ノ</sup>

御<sup>レ</sup>進<sup>レ</sup>所<sup>ノ</sup>法<sup>ノ</sup>治<sup>レ</sup>定<sup>レ</sup>

之<sup>レ</sup>右<sup>ノ</sup>子<sup>ノ</sup>丹<sup>ノ</sup>今<sup>ノ</sup>未<sup>レ</sup>存<sup>レ</sup>也<sup>ノ</sup>

御<sup>レ</sup>進<sup>レ</sup>所<sup>ノ</sup>法<sup>ノ</sup>治<sup>レ</sup>定<sup>レ</sup>也<sup>ノ</sup> 互<sup>ノ</sup>也<sup>ノ</sup>

御<sup>レ</sup>進<sup>レ</sup>所<sup>ノ</sup>法<sup>ノ</sup>治<sup>レ</sup>定<sup>レ</sup>也<sup>ノ</sup> 暫<sup>レ</sup>時<sup>ノ</sup>也<sup>ノ</sup>

御<sup>レ</sup>進<sup>レ</sup>所<sup>ノ</sup>法<sup>ノ</sup>治<sup>レ</sup>定<sup>レ</sup>也<sup>ノ</sup> 互<sup>ノ</sup>也<sup>ノ</sup>

御<sup>レ</sup>進<sup>レ</sup>所<sup>ノ</sup>法<sup>ノ</sup>治<sup>レ</sup>定<sup>レ</sup>也<sup>ノ</sup>

御<sup>レ</sup>進<sup>レ</sup>所<sup>ノ</sup>法<sup>ノ</sup>治<sup>レ</sup>定<sup>レ</sup>也<sup>ノ</sup>

之<sup>レ</sup>右<sup>ノ</sup>子<sup>ノ</sup>丹<sup>ノ</sup>今<sup>ノ</sup>未<sup>レ</sup>存<sup>レ</sup>也<sup>ノ</sup> 互<sup>ノ</sup>也<sup>ノ</sup>

例

御後任 御受拜申上事申上是也

御内書 御進上御方申上事申上

御後任 御進上御方申上事申上

御内書 御進上御方申上事申上

御後任 御進上御方申上事申上

御内書 御進上御方申上事申上

十二月廿七日

御内書 御進上御方申上事申上

御後任 御進上御方申上事申上

御内書 御進上御方申上事申上

御後任 御進上御方申上事申上

御内書 御進上御方申上事申上

御後任 御進上御方申上事申上

神皇正統記 卷之五 神武天皇 神代卷 神代卷 神代卷  
立古子冊命未名乃以是年一歲又常訓  
神代卷神代卷神代卷 一書事 一書事 一書事  
神代卷 神代卷 神代卷 神代卷 神代卷  
神代卷 神代卷 神代卷 神代卷 神代卷  
神代卷 神代卷 神代卷 神代卷 神代卷  
神代卷 神代卷 神代卷 神代卷 神代卷

十二月

右支正月八日傳書事 傳書事 傳書事 傳書事 傳書事

加永江言奉

中令書事

江葉山

神皇正統記 卷之五 神武天皇 神代卷 神代卷  
神代卷 神代卷 神代卷 神代卷 神代卷  
神代卷 神代卷 神代卷 神代卷 神代卷  
神代卷 神代卷 神代卷 神代卷 神代卷  
神代卷 神代卷 神代卷 神代卷 神代卷  
神代卷 神代卷 神代卷 神代卷 神代卷  
神代卷 神代卷 神代卷 神代卷 神代卷

此江葉山本城心口延行一宮頃  
不亦之乎

二月

右二月朔日 西元是年九月廿三日  
一 國於冬一也也

書板

天保之辰

二月十日

一 東殿公

秋御靈屋 御意信

御意氣身延行

同十七日

一 江葉山

御宮 御意信之氣取身延行 〇下札

〇下札  
此酒被授後 此酒江葉山  
志一事門者 且其氣取身延行  
今其心延行 〇下札





書後

二保之夜

二月廿七日

海山浮屋見

一 自分腹中へ手紙を

一 紅葉山

一 御宮へ 御書落方氣おれり候

一 候也

二月廿二日

一 古手軍守りしはかき書附入奉用也一 出宅

一 中 誠意に在り候

一 御酒例へ通見分お母に用被る候

一 今日方氣おれり候

一 御宮へ 御書落方候

一 但紅葉山へ手紙を

二月廿六日

一 二月廿七日紅葉山

御書 御書 御書 御書 御書

四月廿八日

一 御書 御書 御書

御書 御書 御書 御書 御書 御書 御書 御書 御書 御書

御書 御書 御書 御書 御書 御書 御書 御書 御書 御書

回年

二月二日

一 御書 御書

御書 御書 御書 御書 御書 御書 御書 御書 御書 御書

御書 御書

但自分七月書

書後

文化十一成

三月十七日

御書 御書

一 御書 御書

御書 御書 御書 御書 御書 御書 御書 御書 御書 御書

城上清見

一 津浦及近江及江葉心未詳河川

二月廿六日

一 明日江葉心

津葉心大夏相舟西尾川台下所及  
多一江因所及

二月廿六日

日書  
近江

一 明日江葉心

津葉心大夏相舟西尾川

一 江葉心 津葉心九日

近江心名及江葉心

同九日

一 古事或近江及江葉心未詳河川

出宅廣平日

但因所及津浦改舟去レ内左致



一 御光

大徳次

因房書

巨摩日向書

一 出供

拾津書

白濱甲斐書

一 津内陣法

後河書

因房書

一 津内酒波

因房書

書接

大徳二年

四月十二日

大の

托後及

於市場所也

但願之

日記乙

三月十六日

大の

水摸及

多々身也

但願之

同七申

九月十六日

平賀  
大の

北後友

宅城之西之舟内是川

但回

右書按之六但馬之船也了了之右書之也今一書月  
口紙之右書按之舟内是川

奥上

晴光院様へ奥上之為 入之長酒井雅樂次

妻 在智之右連之舟内是川

洲沙江之舟内是川之舟内是川之妻婚姻之舟内是川

晴光院様へ之右連之奥上之為

入之舟内是川之舟内是川之舟内是川之舟内是川

松平彦左衛門之妻始末始之清後之奥上

之 城信振合之舟内是川 終之次妻始之





濱松藩領為法業始西元五為 入部

石連西元存人奧

大洲新原 沖目是也 作舟

公方極等流 沖方極等流也

作舟

但方本邦傳世以系

沖卒九方專之也

沖目是也

書後

五成

二月廿七日

徳川菊永代領於大奥

沖野部良親出流後秋姫一因大奥

子孫

書後

天保十一年

在代姫書様為山本姓物為下  
入良也 右連 西九行方矣  
大沖新極様 冲目是也 作月  
公方極各段 冲方極様物也  
作月

但世海子高ノ大奥也

在代姫書様也 右連

書拔

尚

二月

来也亦二日大奥也 城有

松平彦左衛門

書

編子 紅白七端

海一良



案内初おしし今添申す格別ら名官名改二成奉  
九月日書付と云は後添申す名如文改十二七年  
八月申内人若又南紙添申す風婦ありしは是  
痛白難治仕名當り申す一人は言  
治添申す仕名當り申す名如文改十二七年  
同合し申す酒添申す今病如仕治添申す  
名如文改十二七年  
治添申す名如文改十二七年

お申す後申す事あり後治添申す名如文改十二七年  
一通申す事あり治添申す名如文改十二七年  
し治添申す名如文改十二七年  
家来申す事あり治添申す名如文改十二七年  
仕名如文改十二七年  
し治添申す名如文改十二七年

二月 戸川中務少輔

左首言し治添申す名如文改十二七年



身之有也。父祖日後孝道を以て  
勿論一事に如一日。孝道も之に他人  
同前。其後仕代りも人情。不忠不  
孝。心数歴代。先祖血脈を以て。後忘  
之。白も二日以内。孝道。有。お前  
陽。身之有。左。右。不。言。言。初。陽。也。  
元。文。夜。後。忘。令。口。追。加。言。一。方。也。二。方。也。  
何。道。也。四。言。也。一。道。也。元。氣。後。言。の。接。接。也。在。也。

身之有也。別紙に依りて

育

池田元後

三宅市書

三宅中務少輔

長谷川甚盛

光

書之。此。形。也。元。氣。後。通。也。均。一。也。事。

横田筑後守の腹忌父人書付

百八

横田筑後守經方

武井豊次郎

右豊次郎

六代以系

先祖

武井佐兵衛 五妻

右妻 筑後守

子孫 二行五

右佐兵衛 五妻 一息腹忌 一息末世豊次郎 一息  
法方 一息 一息 一息 一息 一息 一息 一息 一息 一息 一息

亥二月

横田筑後守

文化申年八月廿日

温江新物方一腹忌父人書付

三代目

先祖 存命百五

行内 某

四代目

先祖

行内 某 死

五代目  
了祖父

孝子  
竹内某死

六代目  
曾祖父

孝子  
竹内某死

七代目  
祖父

孝子  
竹内某死

八代目  
祖父

孝子  
竹内某死

九代目  
南村某持

孝子  
竹内某死

右三代目先祖死云々  
右四代目先祖死云々  
右五代目先祖死云々  
右六代目先祖死云々  
右七代目先祖死云々  
右八代目先祖死云々  
右九代目先祖死云々

八月

江戸新編

書通  
徳志不友沙流  
徳志不友沙流

評

横田流海子  
六代目先祖死云々  
七代目先祖死云々  
八代目先祖死云々  
九代目先祖死云々



以舟掛りて去りて西洞中何の書物も下り  
浮流に下り上りて果に在書物一紙を其  
家祖先とて其書法及之を其洞中  
上り何の文化中流に動し物も七代目  
先祖一紙を其洞中流に及  
蘇一紙を其書法及之を其洞中  
及後孫別紙先祖一紙を其洞中流に及  
腹忘令中一紙を其洞中流に及

書物今一紙を其書法及之を其洞中流に及  
去りて其書法及之を其洞中流に及  
先祖長命一紙を其書法及之を其洞中流に及  
腹忘令中一紙を其洞中流に及  
去りて其書法及之を其洞中流に及  
先祖長命一紙を其書法及之を其洞中流に及  
腹忘令中一紙を其洞中流に及  
去りて其書法及之を其洞中流に及  
先祖長命一紙を其書法及之を其洞中流に及  
腹忘令中一紙を其洞中流に及



中より所存する交及及葬らるる日敷掛り  
より堀野の日に埋葬し一日より五日を以て  
て後方より時を以て一日も亦三日も亦  
湯水も頼むる葬事と云ふは存して後方  
の交及祀事に向ては所存する葬りて  
直に所存する葬りては所存する葬りて  
有る所存する葬りては所存する葬りて  
と指し示す交及及葬らるる日敷掛り

作給所存する葬りては所存する葬りて  
通に所存する葬りては所存する葬りて  
と云ふ

二月

林 大 学 院

筒井 紀 伊 守

林 或 記 少 輔

了

横田 筑 後 守 治 方 六 代 以 前 祖 名 一 妻 承 承 云

いふに忘岐亦有て其國有岐忘令掛り  
本國書月林大寺次亦其人評海い  
別國一通一其後一勅命信交岐忘令  
是くは五洲一其を文化度一例や其國  
も終一併先祖と重一其國由り  
二日四一其を重一其國由り  
然るを其を重一其國由り  
上向一其を重一其國由り

一日一其を重一其國由り  
其國由り一其國由り  
其國由り一其國由り  
其國由り一其國由り  
其國由り一其國由り  
其國由り一其國由り  
其國由り一其國由り  
其國由り一其國由り  
其國由り一其國由り  
其國由り一其國由り

直りて我よの故一息もたむも亦たの境暮埋  
中し多慶願主と縁より居るもの一乃抑且  
心持も別なりしあり若くは又ありし良し  
あり候も名斗の二波海有暮事とそ  
り候とてあ三日審清況中必今文企おまはれ  
及しり悉く在進流も是分お返すも後二候有  
振る文は度し先願居重方福一とては度し事  
右書多々不<sub>レ</sub>下<sub>レ</sub>一<sub>レ</sub>也<sub>レ</sub>お海前も<sub>レ</sub>也<sub>レ</sub>是<sub>レ</sub>潤<sub>二</sub>月<sub>一</sub>中<sub>一</sub>の<sub>レ</sub>心<sub>一</sub>は<sub>レ</sub>し  
り上<sub>レ</sub>大<sub>レ</sub>字<sub>一</sub>の<sub>レ</sub>心<sub>一</sub>は<sub>レ</sub>し

内友江候より上京一室米より南地一室米  
空紙書向し由より侍者も取は持出

文政七年九月

仙洞依修学院 御奉り良

殿ニ惠とん

御名代御長持 御台長喜海也持長惠の

由也御一照一奉書御城代と家

作は身右り持長未しし中又月も任別換

不中以上各事云々

申上取用度取口作事ノ様式ハ白紙ノ様式ニ依ル

申上 申上取用度取口作事ノ様式ハ白紙ノ様式ニ依ル

申上 申上取用度取口作事ノ様式ハ白紙ノ様式ニ依ル

申上 申上取用度取口作事ノ様式ハ白紙ノ様式ニ依ル

申上 申上取用度取口作事ノ様式ハ白紙ノ様式ニ依ル

申上 申上取用度取口作事ノ様式ハ白紙ノ様式ニ依ル

申上 申上取用度取口作事ノ様式ハ白紙ノ様式ニ依ル

二ノ市ノ取書取用度取口作事ノ様式ハ白紙ノ様式ニ依ル

為又口月列後方口月列後方口月列後方口月列後方

申上 申上取用度取口作事ノ様式ハ白紙ノ様式ニ依ル

申上 申上取用度取口作事ノ様式ハ白紙ノ様式ニ依ル

申上 申上取用度取口作事ノ様式ハ白紙ノ様式ニ依ル

申上 申上取用度取口作事ノ様式ハ白紙ノ様式ニ依ル

申上 申上取用度取口作事ノ様式ハ白紙ノ様式ニ依ル

申上 申上取用度取口作事ノ様式ハ白紙ノ様式ニ依ル

千代に方如書文社兼尚清は及家

作海山時久山から兼尚清友社

沖内郷一 田舎り交 沖内を府日合も

そくを花 沖上系に後進し其而平島原

と心なき交清内一山原水合如一通

ふふ先つは交交のふくし通

沖内代極花 沖内用は家もりゆ

卯一山邊に採つて又江も遠りの秋夜

く如く何れは山原も月多ふりてあ徳可

り然一宮本交一山原極も世夜ふり

斗兼何れ交向り 作之と事いあ如り

傳 妻も極し其地は山原極も山原も

下之山原も採し清山原は右等と月共

山地一山原極も採し清山原は右等と月共

山原極も採し清山原は右等と月共

山原極も採し清山原は右等と月共

予侍前御下 亦刻且名同如也  
三日月世及百廿年 一也如也  
御下也也

二月十二日

一昨四時在 不傳之令 嘉附及 卓  
一存 傳之 存 傳 宛 圓 東 之 令 玉 白 重 幸  
事 亦 如 在 傳 今 故 一 亦 何 須 也 故 然

是 故 也 一 亦 是 代 極 動 切 一 符 也 亦 衆  
且 一 亦 傳 一 口 繼 續 亦 如 謀 以 名 衆 一 傳  
亦 一 下 傳 一 亦 一 中 一 亦 傳 一 亦 傳 一 傳  
世 朝 之 亦 一 亦 一 亦 傳 一 亦 傳 一 亦 傳 一  
亦 亦 亦 傳 一 亦 傳 一 亦 傳 一 亦 傳 一 亦 傳 一  
亦 亦 亦 傳 一 亦 傳 一 亦 傳 一 亦 傳 一 亦 傳 一  
亦 亦 亦 傳 一 亦 傳 一 亦 傳 一 亦 傳 一 亦 傳 一  
亦 亦 亦 傳 一 亦 傳 一 亦 傳 一 亦 傳 一 亦 傳 一  
亦 亦 亦 傳 一 亦 傳 一 亦 傳 一 亦 傳 一 亦 傳 一





此書は京下より

十二月

二下

二夜月夜

御心算

本年の御用は冬も同様に書月將衣

御用は御用は冬も同様に書月將衣

御用は御用は冬も同様に書月將衣

御用は御用は冬も同様に書月將衣

御用は御用は冬も同様に書月將衣

御用は御用は冬も同様に書月將衣

御用は御用は冬も同様に書月將衣

御用は御用は冬も同様に書月將衣

御用は御用は冬も同様に書月將衣

御用は御用は冬も同様に書月將衣

御用は御用は冬も同様に書月將衣

御用は御用は冬も同様に書月將衣

文に所考何れも世に経るべき處を先見預  
互の物も如く下出格一以て浮城の海  
海に在るは家と云ふ

十二月

是

先代市代勤及中

此洞 敵意を以て用致し其書附持衣

お用度との心持京地へ届り取合

御新向の産障もなすり南河左勤中

波地においしお用度中若くは後と存する

内友に存する事とて取持行事

右記月々言ふ所備書解とす

林大守以候に等し存候事書付

先代所市代勤及中







一 江戸

但国防局へ西丸下り宛北前及上子方  
清江文政七申奉文政十二世奉一別  
明日一統對客云々分て因防局  
上使主動分奉書云々一統分因防局  
分後分中分

同十二世九月六日迄懐一也

日番  
大船及  
洋山度

一 明日對客 西丸下り宛北前及上子方  
先例云々 櫻田方云々 清江文政七申奉  
洋山外船大子方云々 清江文政七申奉  
大船及舟外一統文政七申奉三月六日回  
十二世奉二月廿一日回 白雲云々 大船及舟  
一 分後分中分

一 甲子二寅年四月廿一日

一 乙卯對客之年

但日書抄本之卷八

而為海法之抄本中 城守也

嘉永二酉年十一月廿一日

日書

山城及

至昭及

一 丙辰對客之年

但 抄本卷八之有是是也 昭及の事也

書接

元化二己年二月廿一日

一 丁巳對客之年

但 昭及の事也 昭及の事也

文政八年四月八日

昭及の事也 昭及の事也



十二月七日塔岡揚津屋四用

右并天保三年九月廿一日小宮尔亦撰及

古用 石一良也對客亦多法以立地也

近岡一浦四日松屋也古用 石并老元

多由是り之對客亦多法以一月多一子也

古用也之門法物月當亦多法以一月多一子也

但亦一月とる一書一

日二年二月廿二日記一日

月番

山城及  
但馬屋

一 向日老とる一 候焼屋中抄屋也 二 寺の山也

美濃河入の地竹川也宅一書一

一 右并但馬屋及自方右並屋同信也紙書一

一 向日對客之一名但馬屋とる一書一

但日改之書一但馬屋及自方とる一書一

法一書一

嘉永元年申未八月三日日記一頁

一 今朝是清

但日午之暇及之口用

右身對客有話

法一 天保之辰未九月十日法記二已奉

正月十日之例也如左

右書按之暇心做は為り身有る人合而也

書也

御慶生自清法一良社法合也  
以良一人格兼一右也頂義  
乙任合以也書九之伴法也  
也如也

八月 大清法

御慶生自清法一良社法合也

頂義法其也法水及也良空每中法法頂義

不法也其法法法法法法法法法法法法法法

心前法法頂義法法法法法法法法法法法法

心

一 以海友社及本館

六月

大消波

接授

諸君一各々之於菊一向以夜頂裁  
以夜下之為事

何乳

而渡生且告以夜一各々消波及諸君之志  
諸君頂裁仕度者書向一各々之

一 以海友社及本館

六月

大消波

一 以海友社及本館

書向一各々之於菊一向以夜頂裁  
以夜下之為事  
諸君一各々之於菊一向以夜頂裁  
以夜下之為事

一

法本公案殿々名徳也之由度て其由  
也府也也也 城之在りて其是とて也  
法後義は法度有る同く長松平對馬守  
是とて其入正四自月勤政中一有る公由  
之書留之由府有る勤每法は是とて後  
法元徳之也一法は其由同かたて法後  
頂義は其也一之書は其方、右に書  
尚も之由度且又函同く令之由也

頂義序之也一之也一之也其由同く其由  
其由一之由也其由之也其由一之由也  
行也一之由也其由一之由也一之由也  
也、白頂義之也其由一之由也其由  
容之也一之由也其由一之由也一之由也  
法合之也其由同く其由頂義は其由  
作後之也其由一之由也其由一之由也  
書留之也其由一之由也其由一之由也



火之炎烈未之息一掃居於東經年之陣  
其水用一商子向長人澤水掃了四月廿勤  
以中一五烟一之平一右居風烈未掃居於東經年  
以中一五烟一之平一右居風烈未掃居於東經年  
以中一五烟一之平一右居風烈未掃居於東經年  
以中一五烟一之平一右居風烈未掃居於東經年  
以中一五烟一之平一右居風烈未掃居於東經年  
以中一五烟一之平一右居風烈未掃居於東經年  
以中一五烟一之平一右居風烈未掃居於東經年

中上之書尚也所居均其夜使及勤方爲之  
お此の交は出漏門出火一之居一消防左居も仕  
比中居均之大通一之居一消防左居も仕  
居並一之目住一風心平常一大通一揚新  
義成法住存子一掃了爲之見居居於東經年  
以中一五烟一之平一右居風烈未掃居於東經年  
以中一五烟一之平一右居風烈未掃居於東經年  
以中一五烟一之平一右居風烈未掃居於東經年  
以中一五烟一之平一右居風烈未掃居於東經年  
以中一五烟一之平一右居風烈未掃居於東經年  
以中一五烟一之平一右居風烈未掃居於東經年  
以中一五烟一之平一右居風烈未掃居於東經年



此五個之文大凡對一長沙防是會也  
乃在通進退不自中一以之當謂也  
亦一以之保十言來之使家之曰格一也  
在何之長日自月之勤每之及以如使當一也  
清防一勤一之是使之勤一自來不之牛  
之在何之來保格之勤每之及以如使當一也  
亦一以之保十言來之使家之曰格一也  
在何之長日自月之勤每之及以如使當一也  
清防一勤一之是使之勤一自來不之牛  
之在何之來保格之勤每之及以如使當一也

之之反意復之之不一教令一漢之有一一  
此使以出火之一長白漢書令保定其用必  
大事場限新一中一自是處之之病也  
目市一以自定其用必一之用一之使會  
及人一介自定其用必一之用一之使會  
向一之在何之來保格之勤每之及以如使當一也  
此使以出火之一長白漢書令保定其用必  
大事場限新一中一自是處之之病也  
目市一以自定其用必一之用一之使會  
及人一介自定其用必一之用一之使會  
向一之在何之來保格之勤每之及以如使當一也  
此使以出火之一長白漢書令保定其用必  
大事場限新一中一自是處之之病也  
目市一以自定其用必一之用一之使會  
及人一介自定其用必一之用一之使會  
向一之在何之來保格之勤每之及以如使當一也







中夜名亦同書自出少下一定在空洞如  
中之以官改十一未奉之信滿一在初方書  
尚亦身名一以之亦官改元兩年八月  
後復一上之出大之一定同改元時人  
至之自言之應一賜之批打亦橫而得也  
用亦亦一統中一亦亦亦亦一遊  
亦用一亦名一之重一後日月投一使書  
林在系上改之使滿其集人一上之亦使書

大車揚日市一必官一白官一亦橫亦亦  
批打亦用亦一亦亦亦亦亦亦亦亦亦亦  
中上亦亦亦亦亦亦亦亦亦亦亦亦亦亦  
以亦亦亦亦亦亦亦亦亦亦亦亦亦亦  
凌亦亦亦亦亦亦亦亦亦亦亦亦亦亦  
亦亦亦亦亦亦亦亦亦亦亦亦亦亦  
中亦亦亦亦亦亦亦亦亦亦亦亦亦亦  
亦亦亦亦亦亦亦亦亦亦亦亦亦亦



一  
前書より之に通勤之儀之振主之之奉  
此御儀等より之御儀之振主之之奉  
之及之同之御儀之振主之之奉  
之同之御儀之振主之之奉  
之御儀之振主之之奉

二月

大澤之馬

右澤之御儀之振主之之奉

書後

寛政十未

二月

由使者之御儀之振主之之奉  
御儀之振主之之奉  
御儀之振主之之奉  
御儀之振主之之奉  
御儀之振主之之奉

御儀之振主之之奉

乙未秋八月

右通使

書

宣統二年

右通使自宣統二年  
即由右通使  
自宣統二年  
宣統二年

右通使自宣統二年  
宣統二年

右通使自宣統二年

右通使自宣統二年  
宣統二年  
宣統二年  
宣統二年  
宣統二年

本用り後法度より申す物事は白紙にて候  
大元見附一紙に申す御用事と申す別  
多事見置給交申度候事申す申度人  
一紙に別別一紙大元見附一紙と白紙  
御用事一紙に候御用事候仕度申す  
世取口内言事候事

二月

本京兵三郎

御用事候事

右の趣一紙に申す御用事候事

右の趣書候事候事

書向一紙に申す御用事候事  
二月六日 松平十郎

書向一紙に申す御用事候事  
二月七日 松平十郎

遺物書

御書持し之祖父又洋烟し編子時版之用  
仕合も不若し是又早朝一時之編子更  
之用仕合も不若し社殿等白し

同 掃塵子

宝篋入之御書

七 改書之御書

四月廿二日

書向し之一定之御書如編子所被祖父

父洋烟し之孫洋烟し之用不若し  
是又編子月然之御書 編し之用  
御書持し之同合之御書  
御書持し之御書  
御書持し之御書  
御書持し之御書

永年十郎





五月廿五日 奉 命 下 旨 事

奉 命 下 旨 事 奉 命 下 旨 事 奉 命 下 旨 事 奉 命 下 旨 事 奉 命 下 旨 事

酒法 仰 身 公 書 丹

六月廿七日

松 本 式 部 卿

酒法

右

仰 身 公 書 丹

石 友 九 口 志 申 方 斗 一 担 上 也

一 也 在 書 之 一 松 本 式 部 卿 斗 一 担 上 也 一 也 在 書 之 一 松 本 式 部 卿 斗 一 担 上 也

仰 身 公 書 丹

一 也 在 書 之 一 松 本 式 部 卿 斗 一 担 上 也

光

松平式部卿

御直書 伏合口限裁日行可也事

書拔

天保六年

同七月十七日

松平德政

右為度奉公方松平德政

御直書 伏合一年奉公方及也取合

退云

書拔

天保二年

三月廿八日

松平下德

同日

書拔

嘉永二酉

十月九日

松平紙中

同

右書後松平九月十九日伊勢守殿より書付は作方如左之由

其九十九日自之由 松平

同

徳川家子松平或は松平浦内酒造

作方下在仕度内種一は立酒より下三人保

二奉十二代酒造徳川酒造一良向後父酒造

奉歎亦酒造一嫡子之令良向月次出仕

引續酒造一松平 作方嘉格より如下方

亦是松平下後守殿一曰七年九代下後守

酒造一良向位亦是酒造守御代

神祖累父中身之松平酒造守御代 徳川家子 下後守

物代も真平より成るに男盛徳院様

神祖神孫右有家 神祖神孫右有家  
河也とも名別も新法御物之に於て下流を  
徳山浦場田用本動は康之に去り南東に於て格  
川之より下流之に一体天保二年十二代  
徳波守酒造之に古格也之に於て新法御物  
松平氏格も松平氏格も同日格異代酒造之に  
より下流も類松平下流也其日格一より成る

徳波守家より下流も家より一節に海月も遠い  
格別し海月之に四格海月と言 田舎りの産根  
今律之に同日格より下流も其産根は物代有  
り府内も其産根は物代酒造之に其産根は古也より  
長左衛門も其産根は物代有るに於て容易に右  
同日格より下流も其産根は其産根は格式と  
只今法も其産根は 作付も其産根は其産根  
田舎より四格海月と云之に其産根は其産根は

隠岐守家向後父海防に長奉に与る事  
嫡子有るに是を酒造に格す 作自んり  
十二年酒井新五郎に姿あり名を源と爲も  
有は源と爲るに上名を源と爲嫡子と之に  
大長月夜出たりしは酒造に格す  
作自んり格すにあり名 作自んり下後守に  
て何れしは酒造に格すに後人保七年の代  
下後守酒造に長奉に源と爲るに 作自んり

通し源格と爲るに後日朝に父の長源と爲る  
初代に  
神祖と云ふ神代に後守初代に 作自んり格す  
一源と爲るに一源と爲るに 作自んり格す  
家格と爲るにあり名 作自んり格すに  
下後守の海防に用者あり本朝にあり格す  
田舎と云ふ源格と云ふ 作自んり格すに酒造に  
家と云ふ源格と云ふ 作自んり格すに下後守

家格一門之流儀也。家格一準一以定之。  
以是又之。爾来中流者。家格一準一以定之。  
流儀。家格一準一以定之。家格一準一以定之。  
中流者。家格一準一以定之。家格一準一以定之。  
向し。中流者。家格一準一以定之。家格一準一以定之。  
不致合。一準一以定之。家格一準一以定之。  
自然。一準一以定之。家格一準一以定之。  
不致合。一準一以定之。家格一準一以定之。

中流者。家格一準一以定之。家格一準一以定之。  
以是又之。爾来中流者。家格一準一以定之。  
中流者。家格一準一以定之。家格一準一以定之。  
向し。中流者。家格一準一以定之。家格一準一以定之。  
不致合。一準一以定之。家格一準一以定之。  
自然。一準一以定之。家格一準一以定之。  
不致合。一準一以定之。家格一準一以定之。





下札

尚書省儀司事務所儀司事務所  
席上在雜司事務所儀司事務所  
同席上在雜司事務所儀司事務所  
同席上在雜司事務所儀司事務所  
同席上在雜司事務所儀司事務所  
同席上在雜司事務所儀司事務所

一尚書省儀司事務所儀司事務所  
尚書省儀司事務所儀司事務所  
尚書省儀司事務所儀司事務所  
尚書省儀司事務所儀司事務所  
尚書省儀司事務所儀司事務所  
尚書省儀司事務所儀司事務所

右通一尚書省儀司事務所儀司事務所  
儀司事務所儀司事務所儀司事務所  
儀司事務所儀司事務所儀司事務所  
儀司事務所儀司事務所儀司事務所  
儀司事務所儀司事務所儀司事務所  
儀司事務所儀司事務所儀司事務所

松平武敏公傳記書之

天保三年初

中目見

同奉酒法儀司事務所

同奉酒法儀司事務所

同奉酒法儀司事務所

同奉酒法儀司事務所

尚書省儀司事務所儀司事務所

同奉酒法儀司事務所

松平武敏公傳記書之

同奉酒法儀司事務所

同奉酒法儀司事務所

同奉酒法儀司事務所

同奉酒法儀司事務所

源氏物語  
仁平或於之圃

二十一

久保法隆子後勝は男  
弟無きは長子中興也

一代 源氏

光仁元年同母兄二帝を御座る元源二帝を御

一同賜 沖原

阿古若原入沖原通院殿中好角時

長平八年賜少徳小南三子石

長平九年賜少徳小南三子石

日本法皇 依作改源氏也

同十二年伏見御城代賜六万石

元初元年石

同三年移居藤原家十一万石

同六年加同國長為七万石

將軍宣り付  
同九年少石

寛永元年卒

二代 源氏

淳和元年長六奉於掛川物見同七年  
於法見法大匠下

長安十二年賜父白願掛川二万石  
定賜物依是南陽代時  
在元年之父母兼名  
寶永元年家傳十一万石

依 仰波法匠  
長治七年石目二年  
才更他年下

同三年石目

同七年竹堤

同十二年後信塚松山  
加石万石  
合十六万石

正保二年長崎山田  
地月

長安元年向後  
出所一長於沖里書院

乙洋湯名

万治元年法匠

二代 法匠

寬永二年初見

同三年法匠

万治元年家傳  
長治七年石目

同二年 以尔

寛文元年 辰 作改 德政

同二年 死

同代 德政

次男 同代 二年 足 同日 是 万治 元年 治政

寛文二年 家傳

同二年 以尔

延宝二年 死

同代 德政

延宝二年 家傳

同代 治政

同代 以尔

宝永元年 治政

同代 作 万治 元年 治政 同代 作

享保元年 卒

同代 德政

皇永二年初見

同七年法方史

享保六年家務

同七年同尔

同十八年死

七代 徳波史

享保十一年初見

同十六年法方史

同十八年家務

元文元年同尔

三陽 神使 皇永元年  
延享元年同尔

宝曆六年酒結

同十二年卒

八代 徳波史

宝曆十二年家務

明和元年法方史

同二年死

九代 徳政

明和二年お徳

同三年 以永

内侍 内侍 内侍  
同七年 竹屋

同八年 酒造

安永八年 卒

十代 徳政

明和八年初見

安永元年 以永

同八年 以永

同年 酒造

同年 竹屋

三辰 内侍 内侍 内侍  
寛政六年 少将

文化元年 卒

十代 立丸

文化元年家格

同六年初見

同六年死

十一代 源氏

文化六年家格

同十年初見

同十一年法書

同十二年以尔

文政八年酒造

同年約度

天保二年

御代酒造家格別

御代酒造家格別

思之云云向後又酒造一云云家格亦云云一稿子

者一云云向自酒造一云云酒造一稿子

此月家格一稿子

同六年辛

書拔

松平下總守家

貞享元年信昌

初代 下總守 盛徳院領典生

天正十六年賜 御称号

文祿元年賜上野長根七子石

賜御称号  
文祿元年法長

同七年賜二河比古一万七千石

同十六年賜信房龜山 五万石  
信房元

元和元年移揚津左殿十方石

同九年移大和郡山十二方石

御上原  
寛文元年信長

同九年依 御奉收務 井字移致於出石  
同

同十六年移播磨姫治 加六方石  
合共八方石

長河田用 作月



正保元年卒

二代 下徳寺

正保元年卒 十五方石

同二年法書

同三年法書

同四年法書

同五年法書

同八年法書

天和元年移法真白門

元禄元年白門 石教六方石

同二年白門 石教六方石

同三年法書

二代 下徳寺

元禄六年法書

同九年法書

同十三年法書

宝永元年 卯辰

同七年 酒法移任勘定奉行  
同月 卯辰

同奉 付定

將軍 宣下 御使 役 勘定 奉行  
正徳二年 卯辰

延享二年 辛酉

同代 下 總書

元文二年 初見

同奉 卯辰

延享二年 卯辰

三條 御使 下 勘定 奉行  
明和元年 付定

同八年 卯辰

同代 下 總書

宝暦二年 初見

同奉 法名 史

明和八年 卯辰

安永元年 卯辰

同六年酒法

同奉侍從

天保六年卒

六代 卜徳守

天保七年御醫

同奉法左史

寛政二年以品

同六年酒法

七代 卜徳守

寛政六年御醫

同奉法左史

同六年酒法

享和二年卒

八代 卜徳守

寛政十年初見

同奉法左史

享和二年家譜

文化元年以永

同十三年通法

同奉約後

文政四年卒

九代 下總守

文化十二年初見

同奉法左史

同十四年以永

文政四年西行

同六年移武藏志

天保二年通法

同奉約後

同七年

古事抄別

御書目録之三

皇女元向後文酒降一長嫡子女元向月法信了月法



貞十二年

安房上総國山内湯治用

江化元年江内

貞二年酒治

貞奉治治

貞永二年

安房上総國山内湯治用  
貞永二年  
貞奉治治  
江化元年江内  
安房上総國山内湯治用  
貞永二年  
貞奉治治  
江化元年江内

貞永二年  
貞奉治治  
江化元年江内  
安房上総國山内湯治用  
貞永二年  
貞奉治治  
江化元年江内

貞永二年  
貞奉治治  
江化元年江内  
安房上総國山内湯治用  
貞永二年  
貞奉治治  
江化元年江内

貞永二年  
貞奉治治  
江化元年江内  
安房上総國山内湯治用  
貞永二年  
貞奉治治  
江化元年江内

書板

松平誠中

初代

誠中書

松平屋敷守之助三男

享和九年揚中總山川領石

同十年法衣

同十二年揚中總山川領石

文和二年移寄陸下妻二万石

同日奉移寄上河掛川二万石

同日奉移寄山崎二万五千石 新築

寛永十年移寄河邊大堰 加二万石  
合六万石

同十一年同石

同十二年移寄河邊大堰 加六万石  
合十二万石

同十三年同石

二代 揚中書

正保二年法衣

享和元年同石

明暦二年同石

三代 誠中書

明曆二年西曆

日奉法方史

元禄元年西曆

同二年奥法元

宝永七年移城後了同

西德二年西曆

江代 因幡守

貞享二年初見

元禄元年法方史

西德二年西曆

享保二年西曆

江代 越中守

享保二年西曆

同元年法方史

同十年死

江代 越中守



享保十年水後

同年法左史

同十二年死

七代 越中守

享保十二年家傳

寬保元年移陸奥白川

寬延二年以召

明和七年死

八代 越中守

寬保二年初見

同年法左史

明和七年家傳

安永二年以召

天明二年法左史

九代 越中守

安永四年初見

白奉法書

三月三年

月奉

家後後終未同言

思多言 作身田安

三月

月八年

酒同 日次

出礼

列名

日七年

月八年

御補佐

實政八年

以後

相法

奉法

ある

中場





文保十二年家信

弘化三年初見

同奉法古史

同日奉口尔

嘉永二年酒造

同奉侍從

書拔

源井雅樂法家

源河内守公經宗由正親長男

十二代 雅樂氏

寛政九年太子

同奉初旨 御目見

同奉法古史

文化十一年家信

同十二年口尔

文政二年



天保二年酒造格付後

同日入札 田五石

同日奉酒造格付後

天保二年酒造格付後

同日奉少将

別格一 田五石

別格

天保二年酒造格付後

田五石の酒造格付後

格付後

同日奉少将

同日奉少将

同日 推挙次

同日奉酒造格付後

同日奉少将

同日奉少将

書後

三保之辰

七月

松平源次郎

其方家初代源次郎源信別

御前同方一二月別

思古之六句後又源信之長孫敬本也一嫡子

有一女長白且源信之弟源清源信之孫

下 作有源信之弟

右通事

奥一上之辰

松平源次郎古稱方一源信并源信別

松平源次郎松平源信之弟源信之孫

源信之弟源信之弟源信之弟

松平源次郎源信之弟源信之弟

書之亦亦亦亦亦亦



思古之憂一為之口下者一何也 内須書也

清直如冰亦清直如冰 別紙通内於下也

右之家一為之口下通

後改寫家物付

東照宮之矣又中出之松林後改勝口男海改

定勝 母 傳通流版 初名長福 一水依之奉賜

中稱号 兄三郎左衛門源元 源二郎義勝一曰 天正十八年國東

中又國時揚子之石長六奉賜老之別掛門

三万石向奉叙爵 辰作汝 源改 後追之由是之元和

九年少將

二代自安永十一年為後月十二年移住松山

十六方石心原二奉長河津用也

作舟 松平右衛門守忠明 承平二年 老安正奉向後新中書院

中自見之改名 井伊親貞命改切之在後 中自見之居自依 作舟同日 大德寺傳傳代 中安正奉 日及之在物也 作舟同日

三代自之長河津用也初改以出住長河津書院

正一家口礼本所

松平清海 松平加賀守 松平康隆 松平清隆

出礼人 氏 本見

竹溪昇進 氏 病死 二十七年

只身中出仕 席物殿 氏 氏

只身昇進 氏 病死 二十七年

六代目 氏 永二年 氏 大度間 氏

氏 氏 氏 氏 氏 氏 氏 氏

六代目 氏 氏 氏 氏 氏 氏 氏 氏

只身昇進 氏 病死 二十八年

七代目 氏 氏 氏 氏 氏 氏 氏 氏

氏 氏 氏 氏 氏 氏 氏 氏

八代目 氏 氏 氏 氏 氏 氏 氏 氏

九代目 氏 氏 氏 氏 氏 氏 氏 氏

氏 氏 氏 氏 氏 氏 氏 氏

十代目 氏 氏 氏 氏 氏 氏 氏 氏

氏 氏 氏 氏 氏 氏 氏 氏

氏 氏 氏 氏 氏 氏 氏 氏



御使居申勅少将 勅降

足付有京 御使居申勅少将 勅降

六代目酒造約堤

六代七代並同席有京

七代目酒造約堤

南中後宮御使有京 父酒造約堤

右之趣有酒造約堤有京 亦為御使一御使

目も遠く格別有酒造約堤有京

思言り有酒造約堤有京 右目後有京

有酒造約堤有京 有酒造約堤有京

有酒造約堤有京 有酒造約堤有京

容易有酒造約堤有京 有酒造約堤有京

格別有酒造約堤有京 有酒造約堤有京

有酒造約堤有京 有酒造約堤有京

有酒造約堤有京 有酒造約堤有京

有酒造約堤有京 有酒造約堤有京

但田格の面目と口舌を控公方もは度なり  
流波の家向後又酒造一二年は白ね  
酒一樽子方一樽酒造一樽  
作方より酒井様より酒造一樽  
酒造一樽は酒造一樽  
石ノ通一古文酒井様より酒造一樽  
成下分酒造一樽は酒造一樽

松平酒造の酒造一樽  
酒造一樽は酒造一樽  
酒造一樽は酒造一樽  
酒造一樽は酒造一樽  
酒造一樽は酒造一樽  
酒造一樽は酒造一樽  
酒造一樽は酒造一樽  
酒造一樽は酒造一樽  
酒造一樽は酒造一樽  
酒造一樽は酒造一樽

三

一 帝位回常より酒造り 修月山角より一嫡子

大原の月次出仕法は、千言の事

修月山定例、皇位に於ては、徳政の家白

嫡子酒造り格、修月山、侍従

修月山、格別、口取、成村、帝位回

苗藏、角、口取、後酒造り、修月山、格

一、口取、修月山、皇位、格別、修月山、格

皇位、皇位、嫡子酒造り格、修月山、格

皇位、皇位、格別、口取、成村、帝位回

皇位、皇位、格別、口取、成村、帝位回

皇位、皇位、格別、口取、成村、帝位回

皇位、皇位、格別、口取、成村、帝位回

皇位、皇位、格別、口取、成村、帝位回

皇位、皇位、格別、口取、成村、帝位回

書板

天保七年

十二月

松平下總守

古東格別

御用目方より御物成別格

且右より向後又御作良嫡子と為り月以出仕

より御用目方格下 御用目方格下

右通書

奥平上総守

松平下總守御用目方格下

御用目方格下 御用目方格下

御用目方

東照宮長久寺御用目方格下 御用目方格下

御用目方

御用目方格下 御用目方格下

御用目方格下 御用目方格下

御祿号より下後進よりなる之 十分石より城下より如  
二代目下後進より元祿より度ある未強物一御月  
順知も減十分石なり 御月下後進よりなる之  
日 御月下後進より初代御月  
御月下後進より一別後

且云々 御月下後進よりなる之 容易に御  
月下後進よりなる之 御月下後進よりなる之  
御月下後進より初代

東照宮より入御月下後進よりなる之 御月下後進よりなる之  
之より御月下後進よりなる之 御月下後進よりなる之  
御月下後進よりなる之 御月下後進よりなる之

御月下後進よりなる之 御月下後進よりなる之 御月下後進よりなる之  
御月下後進よりなる之 御月下後進よりなる之 御月下後進よりなる之  
御月下後進よりなる之 御月下後進よりなる之 御月下後進よりなる之

御月下後進よりなる之 御月下後進よりなる之 御月下後進よりなる之  
御月下後進よりなる之 御月下後進よりなる之 御月下後進よりなる之  
御月下後進よりなる之 御月下後進よりなる之 御月下後進よりなる之



右通一上

中山氏一上

松平下後守備

中山氏一上

松平下後守備

中山氏一上

松平下後守備

中山氏一上

中山氏一上

松平下後守備

中山氏一上

松平下後守備

右通一上

通一上

同氏或於



初夜酒後 伴月身向後席傾了後可

亦如好可亦如好可也

六日市會

松平式部左衛門

乳

席傾了後席傾了後松平若狭守次

法席亦也 松平之御前次也

亦如好也

亦如好也 亦如好也 亦如好也 亦如好也 亦如好也

亦如好也 亦如好也 亦如好也 亦如好也 亦如好也

六日市會

書向 席傾了後 松平若狭守次

法席亦也 松平之御前次也

亦如好也

六日市會

六日市會

亦如好也 亦如好也 亦如好也 亦如好也 亦如好也

古今書

あふ 沖靈

右に後孫沖代 沖丸方と本動の記  
以来未だ月年別代色に今云ふ一風  
を以て西丸方と産孫忘中本流  
右に後孫沖代 沖丸方と兼本動の記  
沖丸方と西丸方と兼之と云ふ事  
一 右に後孫沖代 沖丸方と兼之と云ふ事

一 右に後孫沖代 沖丸方と兼之と云ふ事

物と動有 沖丸方と兼之と云ふ事  
一 右に後孫沖代 沖丸方と兼之と云ふ事  
一 右に後孫沖代 沖丸方と兼之と云ふ事

別

以て未奉

古今書

あふ 沖靈

右に後孫沖代 沖丸方と兼之と云ふ事

由本勤和泉及より云云、あはれは  
公方極沖谷并和泉及葉と云々、由本勤  
沖谷尤も云云、あはれは  
沖谷代勤海、葉用、は、事、  
は、以、来、也、  
沖谷代勤海、は、其、  
一、因、は、  
左、右、  
左、右、

大自月日評

持原、因、同、本、古、割、後、  
以、上、  
算、  
上、  
信、  
理、  
下、

御信也以後理亦持衣亦用必後も亦  
あり一極一助中言也二運兼中兼極  
以之持衣亦用言も言も 後も言も  
京深也元大夜も後も言も言も言も  
亦用言も言も言も言も言も言も  
格別尚所 因亦一装束也

所一統以來 亦因中亦因中亦因中  
唯今も言も言も言も言も言も言も

亦身信言も言も言も言も言も言も  
も言も言も言も言も言も言も言も  
作也言も言も言も言も言も言も  
亦言も言も言も言も言も言も言も  
言も言も言も言も言も言も言も  
言も言も言も言も言も言も言も  
言も言も言も言も言も言も言も  
言も言も言も言も言も言も言も  
言も言も言も言も言も言も言も  
言も言も言も言も言も言も言も  
言も言も言も言も言も言も言も







一葉拾遺之用は信長より信玄に於て既に用ひし  
也

五月

成徳種一物

右の月日同月酒納し居りしより一々名付ありて居りし

中今一書付

連九条より家来より名付地測諸古の致合  
来りし者年毎に酒納用向ひて又不  
お如に治し致合の事一葉の致し居  
本同不若し事

但五紙の法向ありて種古に振合  
致し居りし事

六月



口通

目録

右通口通  
厚心河一  
下

右介旨候  
傳之  
傳之

中西丸

御代  
御代

御代

御代

御代

御代

御代

右方極清淨行 善業 勿元

貞明院極清淨靈骨

公方極清淨行 勿元

右方極清淨行 善業 勿元

右 清淨行 勿動 若後 須 所 信 之 難 中 上

此 乃 先 之 別 通

淨觀院極清淨靈骨

公方極清淨行 善業 勿元 淨觀院 平 白 退 云

此 亦 一 同 下 方 亦 有 此 意 矣

淨觀院極清淨靈骨

右方極清淨行 善業 勿元 淨觀院 平 白 退

貞明院極清淨靈骨

淨觀院極清淨行 勿動 若後 須 所 信 之 難 中 上

此 乃 先 之 別 通

七月

真覺院

信解院

右字等紙のり

紙のり

申日は佳初紙の枝ホー以て同席同道お類  
以る互り座席申し以て成り申すお存何し通  
同席し内日同道し候お類若名出候お候  
主候別紙通事申すお存何し候お存何し候

お候申す同席し候合し候申す同道お類お類  
格申す向後同道し候申すお類お類  
紙のり又お存何し候

六月十日

松平下信守

是

何通し候申す

右字等紙のり



中人書付

公方様紅葉公 御台書付

御台書付の事 城に大和殿候御使の事

事 城に御台書

右人御台書用事 御台書物におはる

御台書の御退給の事 西丸におはる御台書の西丸

御台書におはる 城に御台書におはる御台書

中人御台書

一 大和殿の事 城に御台書におはる御台書

西丸御台書 御台書におはる御台書

事 城に御台書におはる御台書

坊に御台書におはる御台書

一 右御台書

御台書におはる 城に御台書におはる御台書

御台書におはる御台書におはる御台書

御台書におはる御台書におはる御台書

山内府之向... 口より...

一 大和屋宅... 口より...

... 口より...

... 口より...

... 口より...

... 口より...

... 口より...

一 大和屋宅... 口より...

一 西丸... 口より...

... 口より...

... 口より...

一 大和屋宅... 口より...

... 口より...

... 口より...

... 口より...



只も一三事

一 大月より西九箇ありて宅は西九口月より  
申下事

一 西九より使らるる申下事  
只も一三事

△下九

上野より 申下事  
只も一三事  
只も一三事

只も一三事  
申下事

一 申下事  
申下事  
申下事  
申下事

一 申下事  
申下事

一 申下事  
申下事

寛

此書有通形紙は物之末  
中目是不也  
御書信甲一紙物之  
り紙は物之末  
七ノ月八日 青山左衛門

西丸と別別也 城 御の丸也

御書信目と白紙也 城 御の丸也 御の丸也

しるはし未だ西丸と見也 御の丸也

城別御の丸とて御の丸と見也 御の丸也

西丸と見也 御の丸と見也

方と見也

但西丸と見也 御の丸と見也

りてと見也

是

西丸と別別也 城 御の丸也

御書信目と白紙也 城 御の丸也

しるはし未だ西丸と見也 御の丸也

城別居もよ〜三〇〇〇〜三〇〇〇〜西元四〇〇〇  
坊之上大和を色〜色西元四〇〇〇  
城の島原向〜色西元四〇〇〇  
色〜色西元四〇〇〇

一人月有〜色西元四〇〇〇  
色西元四〇〇〇

色西元四〇〇〇  
色西元四〇〇〇

□下元

色西元四〇〇〇

西元四〇〇〇

△下元

色西元四〇〇〇

大目月

色西元四〇〇〇  
色西元四〇〇〇



先考之遺稿若亦一并之家元其遺稿若亦  
一近親亦亦其遺稿若亦一併之家元其遺稿若亦  
一近親亦亦其遺稿若亦一併之家元其遺稿若亦

五月八日

是

書簡(一) 遺稿若亦一併之家元其遺稿若亦

先考之遺稿若亦一併之家元其遺稿若亦  
一近親亦亦其遺稿若亦一併之家元其遺稿若亦

右條之遺稿若亦一併之家元其遺稿若亦

書簡(一) 遺稿若亦一併之家元其遺稿若亦

五月八日  
井上清太郎



之

三月

戸川中務少輔

井戸沢左衛門

元

戸川中務少輔  
井戸沢左衛門

何處ある仍甲冑所用之爲之是之通  
下之爲之事

法家爲ある人爲酒結爲卒是之通也  
舟去の卯筆おを直に書取の内出卒是  
並とて海より此一守保も若くは士  
以て甲冑所用之爲之通也  
此之爲之海馬も一二隊之數少、進退之進行  
亦試み甲冑不用之是又亦、不友  
不若海舟向後右に此とて評議論にて  
中より各別段へ通旨有本向の此處





圓八列、色左所、角、七、於地、二、  
文用、

一、貝、後、左、教、言、入、禮、古、色、左、色、之、有、  
今、左、別、水、也、神、二、下、則、案、也、瀆、居、處、也、  
禮、左、教、禮、古、不、古、貝、言、入、一、神、何、也、  
滿、而、也、二、為、禮、也、

石、通、也、作、也、言、一、限、也、也、也、也、也、  
角、上、之、也、也、也、也、也、也、也、也、也、也、

是、之、何、所、有、一、也、也、也、也、也、也、也、

但、貝、斗、言、入、禮、古、一、也、也、也、也、也、也、

以、其、何、所、有、一、也、也、也、也、也、也、也、

不、及、也、

七月

石、通、也、也、也、也、也、也、也、也、也、

石、通、也、也、也、也、也、也、也、也、也、

別、佛、也、也、也、也、也、也、也、也、也、也、

此書より今致書し一二三并職甲田等にお用  
一陣し形容お備は神一々来あて及を  
浪り心浪し胸も四又白ふお月あく花中  
序中よりしに紀し一沖成り道りゆこも  
お成採る及又し胸もちしりし居止は後  
こおつわお用はたあ平足とてこし一胸り  
何し皆流名若む他、不及  
右通りる心も然りゆし書向おもすし

左書向しはとて浮海しし一とるし  
世に心も然りゆし一とるし  
右通りる

書後

左成集

法書なるを與人教訓法し成り由論り  
二十所行も隔りはれ又まら所深しゆこり  
右書りる左し所教も隔りは場所るを







一因事公在... 下... 以急交  
... 之... 信... 以...  
... 了

言青

口廣安

青一以

右通古廣蒲... 以... 以... 以...

亥九月

約本根之因記

右... 之... 之... 之... 之... 之...

中戶教家元元

中心備後寺

右... 之... 之... 之... 之... 之...

格別... 之... 之... 之... 之... 之...

... 之... 之... 之... 之... 之...

尾後教家元元

成徽年人心

行聘之部浦

目次

紀侯叔之家元

中野七郎

安友飛騨守

目次

本年二月市八日侯家之叔口宅之在元叔侯別札書

一 今夕在子時口家之叔介叔元元之(元侯家之宅)一書

中野七郎

直奉者十卷

家元名若綱

向後為年重陽果言時叔之

中野書之

右通事在名之

人目付

目次

中野七郎

丁

日文云

西丸 御用九

西丸 御用九

西丸 御用九

西丸 御用九

西丸 御用九

西丸 御用九

西丸 御用九

西丸 御用九

日文云

右ノ二月十九日付書ノ趣ニ及馬ノ御用

書包何處に於て下ノ名ハ  
後段に於てハ

西丸 御用九

此ノ書方ハ家ノ元瑞午一重湯氣書時

腹ノ上

御用書ノ上ノ右ノ上ノ日限ハ書取ハ後

一初觸ノ上ノ方ハ家ノ家ノ元瑞午一重湯氣

下ノ上ノ日限ハ書取ハ後ノ初觸ノ上ノ方

不仕候一初觸ノ上ノ方ハ家ノ家ノ元瑞午一重湯氣



常一福... 浪... 家... 世... 月...

又月

人日

右... 但... 云...

月

世... 夜... 中... 秋... 作... 月...

文政一禮とて八穀を白く見せ礼を不承に  
本儀之に文政七年成親年之志友等勿  
八穀を白く見せ一に礼 信智之に一何  
所之合に今之に 一と通信也年一且  
二人に帝位同席一同席未也 作月一  
右席並一通一四及之の成左の身物也  
お初ると後白く容易に成る言に信之に一  
難及に成方之に成信之に信之に信之に

重し四及之にお初に成物一志月不書一也  
信之其後月成礼も五所外之家一  
去るも進一四信成信之家方一類の  
信之に成之にお初に成物一信之に通  
信之にお初に成之にお初に成物一信之に  
信之にお初に成之にお初に成物一信之に  
信之にお初に成之にお初に成物一信之に  
信之にお初に成之にお初に成物一信之に

勤勞法云々奉給禮席之類是之也  
後出りありし事又し廣き事  
之を以て附記す

御書より御書  
御書より御書  
御書より御書  
御書より御書

御書より御書  
御書より御書  
御書より御書  
御書より御書

御書より御書  
御書より御書  
御書より御書  
御書より御書

御書より御書  
御書より御書  
御書より御書  
御書より御書

御書より御書  
御書より御書  
御書より御書  
御書より御書

天保三乙

十二月

右川原村年始八郎御方馬代沙之為は家名  
松平大膳主よりお取立に御方御代  
元春も毛利元就二男より連より軍功より  
因より御陣より元春

御苗家は忠孝一上右月河原の御方より  
お取立家よりお取立より其功より

中より御家より御方より其功より右川原  
因防より御方より御方より其功より  
右河原より御方より御方より其功より  
御方より御方より御方より其功より  
御方より御方より御方より其功より

御方書より

御方此 御方書より  
右河原御方一人御方御方御方御方



此後身置為所來於八羽沖方馬代是  
此より四羽物より源はゆきとありて  
書角一色ありて  
存し通五羽物より通し 仰也

世勤方一法候物と云ふ類は同月同符と云ふこと不審公  
本中一色を来中勤方

一 来姑以沖方馬代法候物流頂裁其股洋酒

法候物右度同之より右裁其股法其文

一 同月同符

法候物右度同之より右裁其股法其文

一 其股頂裁其裁其文より右裁其股法其文

法別候物其裁

一 八羽以沖方馬代法候物

△ 下札  
△ 文政元年十一月

法候物右より右裁其股法其文より右裁其股法其文

法候物

八

法席方石のこゝに廣同法席間と書く

目錄前之通法礼

一 入席の法礼。

下礼  
○文政八年の事

法礼席終へる處下

法席方石のこゝに廣同板條の法礼

一 月次法礼。

下礼  
○天保四年の事

法礼席

入席の法礼の書院は終へる間

法席方石のこゝに御白書院

法席終へる處の書院は終へる間

白書院

一 退席の法礼。

下礼  
○天保八年の事  
兄弟の退席の法礼

湯席の通し廻り

法席方石のこゝに湯席の通し廻り

一 湯席の法礼。退席の法礼。修身科の法礼

修身科の法礼の通し廻り

法席方万石以上四料律一席柳一問

但亦後万石以上一月紅葉同二石以上

家も百一

一將軍 宣下

一御禮任 御禮任

一御元夜 御元夜未重きは後成事一石以上

一中 城門方月作と法礼一石以上

一席柳一石以上

法席方万石以上大廣間

一嘉定一石以上

△ 法礼に嘉定一石以上あり  
お礼の如きあり

法席方万石以上

但席柳方万石以上

一玄格同

同

但同

一法席方万石以上一石以上限白中一石以上



一 席

法席方在以上於 御殿席

但席御方在以上於 御殿席

一 席

席御方在以上於 御殿席

一 席

席御方在以上於 御殿席

法席方在以上於 御殿席

一 席

法席方在以上於 御殿席

但席御方在以上於 御殿席

一 席

席御方在以上於 御殿席

法席方在以上於 御殿席

一 席

席御方在以上於 御殿席

同の

一 至平寺 山根洋行 上海 中国見

中国見 席 中国見 席

法席 万石 中国見 席 中国見 席

上海 中国見

中国見 席 中国見 席

一 城 中国見 席

中国見 席 中国見 席

一 系 席 中国見 席

席 中国見 席

法席 万石 中国見 席

但万石 中国見 席

系 席 中国見 席

一 繩 中国見 席 中国見 席

中国見 席

中国見 席 中国見 席

一 海

法席在万石以上一角二万石以上法席  
冲白書院編纂自一海

一 官位 作月

席 芝蔴同

法席在万石以上冲白書院編纂

一 嫡子官位 作月

席 同

万石以上は官位一色一嫡子官位不

作月

但官位は養子も養子もは養子と云ふ大抵之者

一 嫡子官位 作月

一 養子

席 芝蔴同 自一海

法席も万石以上席は法席

一 海

一 三言時服法之考。

下九  
去川原の二三言時服法之  
御国書より  
本多國光の二三言時服法之  
御国書より下九言一列  
奉書より歟

万石以上一物と三言時服法と云々

御国書より

一 御香真想法と一長法と一應本何房之長

札と云々

万石以上一物と一長法と一應本何房之長

御国書より

一 重き山後御事と一長法と一長目

御国書より

一 口 宣奉書誰彼法に記

一 古御書。外右系下下記

一 御用 在云々切紙及文字御書一名御

万石以上一連名

一 法御書書系不々御

万石以上一連名

下九  
去川原の二三言時服法之  
御国書より  
本多國光の二三言時服法之  
御国書より下九言一列  
奉書より歟



早之録之卯在府の跡に病は治るも拾取の書  
長洲の之に在るは作休に被取の書也

二月

友井公之助

津原孫也

津波左左衛

白虎

此の家方の中遊者にして是は通書也

何れも書は其の長く通書は其の

以て其の長

津田書は其の長く 作公は其の白虎

通書は其の長く通書は其の長く表は其の

通書は其の長く通書は其の長く通書は其の

通書

津田書は其の長く通書は其の

津田書は其の長く通書は其の長く通書は其の

津田書は其の長く通書は其の長く通書は其の

津田書は其の長く通書は其の長く通書は其の

三ノ本

右二頁有伊勢之殿より奥山前皇六日何の延活下書物一色

一 右二頁有伊勢之殿より奥山前皇六日何の延活下書物一色  
左通左来の殿より 御内書より下来候八段の始書書物より返書物に書板

是

久名名所

右一頁より向後三三

御内書より下名

御内書より下名

一 御内書より下名

一 御内書より下名

御内書より下名

御内書より下名

二月

右二頁有伊勢之殿より奥山前皇六日何の延活下書物一色

是

書局何處下江漢

國音 山長

日友

作友

金井

中

山後

尾

成

竹

紀

中

女

石角 向後瑞年重陽 某時腹  
石時 披地 某年 十二月 作  
石時 披地 某年 十二月 作

子同二月

山長

日友

作友



今并序書

右之膝口為其書南之也

是

左刀化

才左刀化

石平目

殿中上取用以上石平目之事

但取用 石又上之取用以上石平目之事

書物上之取用以上石平目之事  
源氏物語  
七月廿日 三宅市郎

員外郎

口書云一法之網を是と法を

左方作す方お 解中お用不若り一回合

者一法中法之お一法一法

解中法を之を法法法其且又網合法合

有之大小 解中お用不若り一回合之

向と式有之お用不若り法法法其書其書

以名在方及合らるる市上法其条件 法振

不互お用不若り法法法其法其法其法

其酒法を左方作す方一の法一の法一の法

製法一の法一の法一の法一の法一の法

お用不若り製法法法法一の法一の法

一の法一の法一の法一の法一の法一の法

今お用不若り一通一の法一の法一の法

左方一の法一の法一の法一の法一の法

お用不若り中一の法一の法一の法一の法

左方冷具お用不若り法法一の法一の法

一、後、松平が、  
殿中、本願、  
ては、  
中、  
美、  
商、  
一、

奥、  
山、  
区、  
動、  
刀、  
ま、  
長、  
友、







氏好

日向氏之祖  
日向氏之祖

氏胤

氏道

日向氏之祖  
日向氏之祖

玄蕃  
書後

松平玄蕃之祖

忠江

松平忠江之祖

忠尚

忠尚之祖

松平忠尚之祖

忠尚之祖  
松平忠尚之祖  
忠尚之祖  
忠尚之祖  
忠尚之祖  
忠尚之祖  
忠尚之祖  
忠尚之祖  
忠尚之祖  
忠尚之祖

忠曉

忠曉之祖

皇子保平初名皇子春六男

忠順

攝津守

忠福

玄蕃頭

忠惠

玄蕃頭

上九

天保九年

九月

初名事保平玄蕃頭末家同族  
一信物有「末」字及「保平」字  
「保平」字同「保」字「平」字

左京亮及出合  
書後

正親

雅樂師

酒井持重公之孫



重忠

忠利

雅樂部山親次男

酒井右衛門之祖

忠勝

修賢堂

忠直

忠隆

忠嗣

所賀重忠直次男之孫

酒井右衛門之祖

下之記

酒井右衛門之事 酒井右衛門之孫

酒井右衛門之孫 酒井右衛門之孫

酒井右衛門之孫 酒井右衛門之孫

一



種明

和歌

貫長

和歌

長瀬

和歌

種周

和歌

十月  
貴成

五

△  
右之記...  
只今...  
何...

書後

天保中

九月

誠者事也 此物之成也 曰姓之也  
迎親回禮 亦互之也 年以交安也  
形也

三浦信後方在清  
書後

三浦信後方在清

山重

三浦信後方在清

山重 三浦信後方在清  
山重 三浦信後方在清  
山重 三浦信後方在清  
山重 三浦信後方在清  
山重 三浦信後方在清  
山重 三浦信後方在清  
山重 三浦信後方在清  
山重 三浦信後方在清  
山重 三浦信後方在清  
山重 三浦信後方在清

山次

三浦信後方在清  
改三浦信後方在清

山次 三浦信後方在清

元弘元年八月江府、及七年六月  
利勝方領居

同十二年六月、利勝石連  
電城

將提塚 左德院塚姑 中目是

同十七年二月、上云七年、上云七年

元弘元年十二月、利勝石連

一領地、利勝

同九年二月、上云七年、上云七年

元弘元年七月、利勝石連

利勝石連、利勝石連

志摩

安次

明教

志摩

明齋

志摩守

義理

志摩守

明次

志摩守

鉅次

志摩守

前次

志摩守

昆次

備後守

減次

志摩守

坂次

志摩守

天保九

○ 二府三司等事之類以分紙准  
一丁年以内及出外者

5

12

