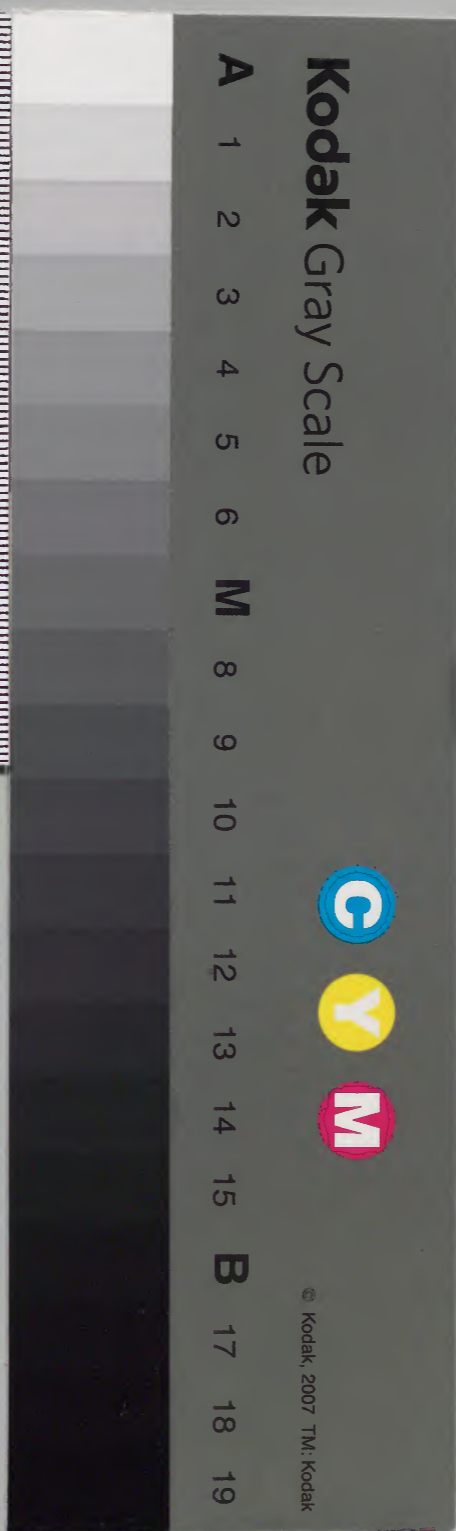


濟生三方

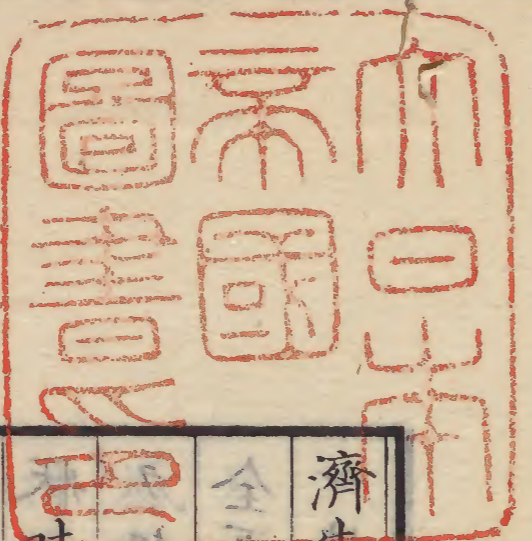
下

内閣文庫			
架	冊	號	類
一九五函		二二七三二	和書
一六架	三冊		

内閣文庫	
番號	和 22732
冊數	3 (3)
函號	195 299



糊などで貼り付けられている部分がめくれない箇所あり



濟生三方卷下

明治十二年購求

若狹

杉田信成卿

譯

吐藥第三
依ト加得曰。シ。ク井ドモヘン。テ。エ。スト。モ。ト。ハ。

夫吐藥ヲ説クハ。即天為。以醫藥ヲ説クナリ。○夫吐ハ

常有。一症。ハ。シ。テ。良能。コレ。ニ。因テ。病狀。ノ。初候。ヲ。現

然。リ。ト。雖。其。症。狀。最。猛。劇。ニ。シ。テ。且。最。自。然。ニ。反。戾。セ。ル

齊生三方 卷下 吐藥第三 一 天眞樓藏反

海生ニテ
機能ノ一ニシテ。全ク逆ナル一事。常ニ入ルノ門口
ヨリ出スナリ。死^モ是生體ノ地震ニシテ。猶無機性界ニ
火山ノ迸裂アルガゴトシ。
生體ノ最内神經交感ノ中心。又兼子テ生體補給機ノ
中央第一貴要ノ門口。廢物方ニ我ニ化成シ我生ノ初
徴ヲ受クルノ處ニ於テ。一個ノ顛覆ヲ發ス。即是搖掣
狀ノ震動ニシテ。横膈及呼吸諸器ニ猛烈搖掣ノ運動
ヲ起シ。又機性生活ノ中心ナル心臟ヲ侵襲シ。神經ノ
全系ニ透徹シテ其最末ニマデ至リ。又覺機ノ中心ナ
ル精神ニ徹シテ。嘔ト名ツクル所ノ一種新發唯此時

ニノ顯レ。特異固有ニシテ痛マズ。然レモ痛ニ比ス
レバ更ニ苦悶ニシテ。饑狀ニ類シ。却テ饑ノ反對ナル
感動ヲ覺エシメ。尚且知覺敏銳ナル人ニ在テハ。劇キ
神經諸症。昏倒。冷汗。痙攣。搐搦等ヲ發ス。而シテ兼テ
個ノ泄出ヲ起シ。啻ニ胃中有ル所ノ物ノミナラズ。更
ニ又遠隔部ノ物ヲ泄出シ。且諸他部ノ分泌ヲ催進シ。
肝。皮膚。腸ノ内面。氣管及腎ノ分泌ヲ催進ス。
夫此ノ如キノ妙機。古ヨリ醫ヲシテ注意セシムベキ
ハ一事ナリ。乃古昔ヨリ醫家コレヲ知リ。且コレヲ催
起シテ。醫術ノ要藥トナセシナリ。

古昔ハ吐藥ノ益ト用トヲ説クニ。只水法器學ノ理ヲ以テ推究セシガ。千七百年間我元祿ヨリ寛鳩盧連政ニ至ル項秩卒突シカフヘ悉喝歇魯斯突魯ス共名等出テ、其功カヲ説クニ。多ク第那密以テ密及器學等ノ如キ普通ノ理學ヲ辨明スベカラザル妙機ヲ云温光生等ノ如キ共ニ第那ノ理ヲ以テシ。瘵ヲ鎮メ機能ヲ變密ノ區域ニ屬ス。換シ熱毒ヲ除キ。膽液分泌ヲ匡正スル藥トシ用井夕リ。然ルニ不幸ニシテ其使用度ニ過ギタリ。是ニ於テ腸胃家ガスストリノ世トナレリ。次テ貌樂運名出テ、ヨリ。其門徒皆吐藥ノ用ヲ全ク廢シ。唯過食ノ後汚物胃ニ存在スル症ノニ用井夕

リ。又總テ吐藥ハ只減衰ノ能アリト謂ヘリ。嗚呼人ノ一端ニ偏シ易ク。改革ヲ好ミ且扞格ヲ好ミ。特ニ實驗ヲ卑視スルヨリ。醫術其良藥ノ一ヲ失フニ至ル。歎ゼザルベケムヤ。又水法器學ノ説ヲ辨駁シテ。コレニ抵敵スルノ門流ナルニ。却テ吐藥ヲ以テ單ニ水法ノ理ニ本ズケル泄藥トナシ。自學一等ヲ進ムト謂ヒテ。却テ太隘ニ陷ルニ至ル。豈怪マザルベケムヤ。石ノ流弊ヨリ。凡吐藥ヲ説ク者ハ。皆コレヲ腸胃家ノ流トシ。其説ヲ以テ。粗朴ニシテ學醫ノ取ルベカラザ

ル所トナスニ至ル。却テ知ラズ。斯突魯^名ノ如キ者。既
 三腸胃家流ノ法ニ於テ。單ニ泄出^ノミヲ以テ基本ト
 ナサビル^一ヲ。又知ラズ幾多伶俐ノ腸胃家。其泄藥ヲ
 用井ルニ當テ。器學ノ目的ヲ捨テ、多ク第那密^ノ能
 ヲ達セシムル^一ヲ。而シテ且其良能ヲ察知スルニ於
 テハ。却テ其腸胃家ヲ憫歎スル所ノ興奮說家ヨリモ
 實ニ卓越ナル^一ヲ。
 夫而シテ真終ニ偽ニ勝チ。世人再吐藥ノ用ヲ寂ムル
 一。猶刺絡ニ於ルガゴトシ。然レモ又他ノ一端ニ偏シ
 テ。吐藥ヲ視テ其能專第那密^ニ原ヅク者トナシ。其泄

出ノ能ヲ算セズ。以テ單ニ神經刺衝藥トナシ。コレヲ
 誤用スルニ至レリ。而シテ當今ハ下ノ二流共ニ吐藥
 ヲ廢セリ。其一ハ則賴樓賽斯^名ノ流ニシテ。只焮衝ヲ
 準視シ。偏ニ放血ヲ主トス。其二ハ則哈澀滿^名ノ忽沒
 越阿巴智^名醫流ニシテ。只時ヲ待ツヲ主トシ。諸有カノ
 藥ヲ棄擲ス。此二流共ニ吐藥ノ施用ヲ以テ。良能ヲ妨
 グル者トナシ。或ハ最危ノ藥トナシテ。コレヲ禁戒セ
 リ。是ニ於テ當今ハ此ニハ只試驗ニ本ヅキテ吐藥ヲ
 施シ。屢過量ニコレヲ投シ。彼ニハ全ク之ヲ廢シテ。無
 用トシ危險トシ棄擲シテ用井ズ。豈驚異スベキノ醫



風ナラズヤ。

自註ニ曰。今ヲ距ル_レ久カラズ。一名家ノ説ニ。凡_レ吐
藥ハ毒ヲ服スルノ後ヨリ外。與_フベカラズト言ヘ
リ。

予三十五年前言ヘル_レアリ。是當今ニ在_テモ尚_ホ悲
ムベキノ一事ナルヲ以テ。今再_ヒ此ニコレヲ舉ゲザ
ル_レヲ得ズ。

悲夫。古賢ノ試験ニ由テ確定セル療法。今少年經驗
ナキ輩ノ筆端ニ由テ非斥セラレ。コレニ因テ人間
久ク良藥ヲ失_フニ至ル_レ。吾輩此時ニ方テ豈黙止

スベケムヤ。宜ク彼此ノ家言ニ偏スル_レナクシテ。
大聲ニ其謬誤ヲ辨明シ。多年來良能己_レニ示セル所
ノ真理ヲ説示スベシ。是造化ノ臣タル職ニ背カザ
ル所ナリ。○凡_レ文學ノ世ニ於テ。舊弊ヲ一洗セムニ
必_シ劇キ顛覆ナキ_レヲ得_ズト雖。若_シ夫人間從前所
定ノ真理。コレト共ニ埋没セムトスルニ至_テハ。宜
クコレヲ風濤ノ中ヨリ援_ヒテ。以テ後世ニ傳_ヘ。後ノ
人ヲシテ。再_ヒ新ニコレヲ探索スル_レヲ免_レシムベ
シ。
嗚呼蒼天吾ヲシテ學館ノ僻巷迷路ニ落ル_レナク。吾



術ノ定理ヲ錯ラシムルヲ勿ク。夫世人ノ誤。全ク吐藥ノ功ヲ偏視スルニ在リ。即甲ハ吐藥ヲ視テ單ニ有形ノ物ヲ泄スル藥トナシ。乙ハ則單ニ刺衝興奮ノ藥ト謂フ在リ。蓋此二說宜ク併セ取テ以テ始メテ完成ノ理ヲ得ベキ所ナリ。是豈啻ニ吐藥ニ於テノ然ラムヤ。凡醫治ノ間。病因ヲ原究シ。藥能ヲ辨明スルニ方テ。常ニ兩端ノ中ヲ取ルベキヲ極メテ多シ。乃予ハ醫治ノ說ニ於テ。常ニコレヲ以テ律トナセシナリ。

故ニ今考索ヲ措キ。實驗ニ就テ。先吐藥ノ功理ヲ論明

シ。次ニ又經驗ニ據テ。其主治ヲ舉ゲ。特ニ施用ノ基本タルベキ徵候ヲ列示シ。次ニ吐藥適應ノ諸症。必當ノ諸症。無二ノ救生藥タル所ノ諸症ヲ舉ゲ。更ニ吐藥有害ノ諸症。殄殺ノ毒物トナルベキ諸症ヲ開載シ。而シテ後施用ノ適法。吐ヲ起スノ術ヲ論明ス。蓋其係ル所少ナラズ。

吐藥ノ功ニ般アリ。曰局發曰汎發是ナリ。更ニ吐藥ノ功。其局發之功。一ハ則泄出。一ハ則神經ヲ刺衝。



シ良能ヲ變換スル是ナリ。○其泄出ノ功ヲ論セバ。則
 此藥膏ニ胃中存在スル所ノ物ヲ泄シ去ルノミナラ
 バ。又十二指腸中有ル所ノ物ヲ泄シ。其力更ニ膽胞膽
 道及肝ニ及テ。其内含蓄スル所ノ胆汁。一ハ刺衝ニ由
 リ一ハ壓搾ニ由テ胃中ニ流出ス。然レバ其泄出ハ固
 ヲリ下藥ヲ以テ得ベカラザル所ニシテ。又吐藥ノ特
 ニ胆汁病ニ偉勲アル所ナリ。豈膏是ノミナラムヤ。吐
 藥泄出ノ力又肺ト氣道トニ達ス。夫吐ノ劇キ振動ニ
 ヲリ。且コレニ兼子タル横膈及肋筋ノ痙性收縮ニヨ
 リテ。氣道ニ積滯セル粘液膿或ハ淋發ノ凝固物。恰壓

搾セラレ。ガ如ク泄出シ去リ。コレニ因テ肺大ニ鬱
 滯ヲ免レ。或ハ患者コレニ因テ其死ヲ免ル。トアル
 ニ至ル。コレ我輩幼兒ノ胸腔粘液呼吸窒塞格摟^{コク}肺
 勞等ニ於テ屢親驗スル所ナリ。又吐藥ヲ以テハ膏ニ
 有形ノ物粘液胆汁汚物等ヲ泄スノミナラズ。纖微ノ
 病毒コレニ因テ泄出スルトヲ得ルナリ。是傳染熱ノ
 初期ニ於ル吐藥ノ功カヲ見テ知ルベシ。
 而シテ其局處ノ神經ヲ刺衝スル能亦貴重ナルト。泄
 出ノ能ニ減セズ。此能ニ由テ胃肝及近傍ノ神經。太陽
 叢ノ全系ノ機能ヲ變換シ。其部ノ痙樣ノ状態ヲ除キ。



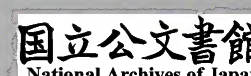
其分泌ヲ改メテ。康平ニ復セシム。吐藥ノ當ニ其存在
セル膽汁粘液酸液等ヲ泄スノミナラズ。兼子テ又其
再生ヲ防ギ。汚物ノ来源ヲ塞グハ。正ニ此能ニ因ルナ
リ。

其二汎發之功

此功ハ胃神經及上腹神經ノ交感ニ在リ。而シテ此神
經他ノ神經全系ト交感スルヲ甚遠ク且大ナルヲ以
テ。此功又甚貴重ニシテ。能諸系ニ透徹スルヲ得ル
ナリ。此功コレヲ分テ三様トス。曰興奮曰誘導對衝。鎮
瘕曰分泌吸收ヲ催進スル是ナリ。

其興奮ノ功ハ特ニ肺ト心トノ機ヲ直チニ奮起スルニ
在リ。是假死ノ症狀及麻痺。卒厥及窒塞腦麻痺等ニ用
井テ能生活ヲ喚起スル所ナリ。

其對衝ノ功。即對衝誘導鎮瘕ノ能。亦特板顯著ノ者ナ
リ。蓋其對衝スル部ノ貴重ナルヲ腦ニ次ギ。生體ノ諸
部ト交感スル神經節系ノ中心ナルヲ以テ。生體ノ各
部其感應ヲ受ケザル處ナキニ因ルガ故ナリ。然レバ
吐藥ハ諸種ノ瘕攣ニ用井テ鎮瘕ノ貴藥ナリ。即顛癇。
間歇熱。瘕。喘息。百日咳等ニ於ルガ如シ。特ニ諸種ノ精
神病其因罷勞ニ由ル者ニ於テ偉功アリ。或ハ輕量ニ



施スキモ尚能非常ノ妙功ヲ呈スル多シ。其分泌ヲ催ス能ハ皮膚ノ機ヲ催進ス。其儂麻質病發疹病ヲ除ク功ハ是ヨリナリ。又腎氣管唾腺ニ分泌ヲ増進ス。而シテ更ニ水脈ヲ吸収ヲ催進スル功アリ。亦以テ小ナリトスベカラズ。是水腫ヲ治シ。關節水腫陰囊水腫ヲ祛キ。又局處ノ蓄水ヲ分消スルノ勲ヲ以テ見ルベシ。至治ヲ禁忌シ。其主治ノ最ナル者ハ「ホミチユスホミチユラチル」ニシテ且依ト加得テ言ナリ。曰「シク井ドモヘンチユムエス」

トモトヘ譯シテコレヲ言ハバ良能若有害ノ物ヲ泄サムガ為ニ吐ヲ欲シ吐ヲ催シ或ハ己ニ吐ヲ起スハ即是吐藥ノ主治ニシテコレヲ催進スルハ醫ノ要務ナリ。若夫怠ラバ罪ナシト謂フベカラズ。但宜ク輕慢ニ看過スベカラズ。良能ノ吐ヲ欲ル故ハ其因實ニ汚物胃ニ聚ルニ由ルヲ察スベシ。是所謂汚物上逆ナリ。其候ハ則兼子テ汚物積滯ノ徵アルヲ以テ知ルベシ。故ニ吐藥ハ唯此兼併ノ徵アルモノニ用井ルベシトス。何トナレバ則吐ヲ欲シ或ハ吐スル者。其因汚物ノ積



滯ニ關カラザルト多シ。或ハ胃ニ焮衝性ノ症アリテ。其刺衝機尤進スルニ因リ。或ハ神經性ニシテ其覺機尤進スルニ因リ。或ハ唯交感ノ胃症ニシテ。其吐ヲ欲セシムルノ刺衝。胃中ニ在ラズシテ却テ遠隔ノ部ニ在ルト多シ。譬ヘバ吐ノ因。肝脾腎腎中腦水。腦ニ結石。腦振動。在ル者ノゴトシ。是等ノ諸症ニ於テハ。吐藥無用ニ屬スルノミナラズ。或ハ患害ヲ致ス。特ニ胃焮衝ニ於ルガ如キハ。吐藥殄殺ノ毒トナルナリ。右主治ノ外。尚次ノ視的ヲ以テ吐藥ヲ施スベキトアリ。

リ。即單ニ有カノ神經藥トシテ興奮誘導ノタメ。及分利吸収ヲ促スタメニ。精神錯亂。痙攣。痲質等ニ用井ルガ如シ。但別ニ吐藥禁忌ノ症アル者ニハ施スベカラザルハ固ヨリ論ナシ。吐藥ノ禁忌ハ焮衝ナリ。特ニ胃焮衝ヲ最甚シトス。此症ニ與フレバ。吐藥正ニ毒トナリテ。直ニ患者ヲ殺スベシ。又啻ニ胃焮衝ノミナラス。其他各臟ノ真焮衝亦吐藥ノ禁忌トナス。其故ハ吐藥ハ單ニ焮衝ノ刺衝ヲ増シ。其ヲシテ危險ニ進マシムルヲ以テナリ。然レモ予願クハ看者注意セムトテ。予カ説ク所ノ者ハ真焮

衝ナリ。何トナレバ諸般ノ痲衝様症。必ズモ皆吐藥ヲ
 禁ズルニ非ズ。特ニ近世謬惑ノ見ヲ以テ。吐藥ヲ廢ス
 ルガ為ニ。予ハ此ニコレヲ救ハザレバ得ズ。凡ソ胃ノ
 痲攣ヲ見テ。總テコレヲ痲衝ト名ヅクハ。是近時ノ
 通弊ナリ。然レモ胃ノ痲攣。或ハ其痛最甚シキ者モ。其
 因積滯ノ汚物ニ在ル者ハ。予屢ニ一回ノ吐藥ヲ以テ直
 ニ掃除スルコトヲ得タリ。又羅斯性ノ痲衝ノ如キハ。吐
 藥ヲ禁忌セザルノミナラズ。却テ有カノ藥トナスベ
 キナリ。
 然レバ施治ノ律トナスベキハ左ノ如シ。若夫熱劇ク

舌赤ク且燥キ。渴甚シクシテ。患者胃部ニ燥クガ如キ
 劇痛ヲ覺エ。及嘔下スル者悉吐スルキハ。吐藥與フ
 ベカラズ。是真ノ胃痲衝ノ候ナリ。

右禁忌ノ外更ニ一症アリ。大便閉止コレナリ。此症ア
 ル者ハ吐藥與フベカラズ。其故ハ此症ニハ吐藥當劇
 甚ノ運動ヲ起シ。却テ痲攣ヲ興奮シ。頭ト胸トニ危険
 ノ血積ヲ致シ易キノミナラズ。更ニ便閉ヲ増進シ。且
 絶エズ反戾ノ蠕動機ヲ起シ。或ハ吐糞ヲ發セシムベ
 キヲ以テナリ。然レバ此症アル者ニハ。吐藥ヲ用井ル
 ノ前。豫先灌腸法ヲ以テ。瀉下ヲ取ルベキナリ。

更ニ貌^シ儻^ク窟^ク妊娠^シ經期^{アリ}。通常^ニ吐藥^ノ禁忌^トナ
 ス。予ハ則^レ謂^ヘラク。此症^ニ逢^テハ。先^ツ緩^ク下藥^ヲ以^テ其
 治^ノ能^ク否^ヲ試^ミ。以^テ吐藥^ヲ姑^ク閣^{スル}ハ可^{ナリ}。然^レ
 也。若^シ其症^劇甚^ニシ^テ。患者^ノ生命^一吐藥^ニ係^ルキハ。
 是^レ最大^ノ危險^{ナリ}。以^テ最難^ノ事^ヲ權^{スル}ニ足^ル。何
 ゾ吐藥^ヲ止^ムベクムヤ。又貌^シ儻^ク窟^クノ如^キハ。精好^ノ貌^シ
 儻^ク窟^ク帶^ラ施^シ。且^ツ吐^ニ臨^テ手^ヲ以^テコレ^ヲ扶持^{スル}
 キハ。腸^ノ大^ニ脱^出スル^ヲ防^クニ足^ルベシ。
 予更^ニ此^ニ一^ニ戒^ヲ加^フ。凡^ソ怒^ニ由^テ劇^ク精神^ヲ興^奮
 スル者^ハ直^チ吐藥^ヲ用^井ル^ヲ勿^レ更^ニ膽汁^ノ沸^溢

ヲ進^ムベシ。○此時^ニ吐藥^ヲ用^井レバ。極^メテ危險^ノ
 症^ヲ發^ス。且^ク先^ツ清涼^鎮靖^ノ藥^ヲ以^テコレ^ヲ鎮^靖シ。
 而^シテ劇^キ神經^ノ刺^衝退^テ後^{。吐藥ヲ與^フベシ。}

起吐之術

幾多^ノ藥石^ニ於^テ。功^力其用法^ニ關^ル者。吐藥^{ヨリ}甚
 多^キハナシ。吾輩^屢聞^ク。吐藥^或ハ功^ヲ奏^セズ。或^ハ劇
 症^ヲ發^{スト}。是^ニ由^テ此貴靈^ノ藥^醫ノ嫌疑^ヲ招^クニ
 至^ル。是^蓋其用法^ヲ詳識^セザル^ニ由^ルナリ。
 然^ク其功^力定度^ナキハ。唯吐藥^ヲ一^次ニ與^{フル}ノ習
 ニ由^ルナリ。是^往昔^ノ弊^ニシ^テ。今^モ仍^シ其非^ヲ悟^ラザ

ル者アリ。夫吐藥ノ功ノ強弱ハ。胃ノ刺衝機ト汚物ノ
 上逆ニ多少アルニ由ル。而シテ其多少ノ度ハ。豫コレ
 ラ量定スベカラズ。是ヲ以テ同量ノ吐藥。一回ハ劇キ
 抵抗ヲ起シ。一回ハ毫モ抵抗ヲ起ス。ナキナリ。
 其第一ノ法ハ。則凡吐藥ヲ用井ルニ頓服セシメズ常
 ニ數服トナシテ用井ルニ在ルナリ。此ノ如クスレバ
 兩般ノ利アリ。即一ハ其初服ノ藥解凝ノ功ヲ奏シ。汚
 物ヲシテ泄出シ易カラシメ。一ハ其功カヲ精測スル
 ヲ得ルヲ以テ。過強過弱ニ失スルノ恐ナキナリ。故
 ニ其與フベキ全量ヲ四分シテ。四分小時コトニ其一

ヲ與ヘ。以テ吐ヲ起スニ至ルベシ。而シテ後待ツ。半
 小時。其間若吐スル。一三回ナラザルキハ。更既服ノ量
 ノ一半ヲ與フベシ。○飲液ノ服法又兼子テ緊要ナリ。
 服後速ニ多量ノ飲液ヲ服スレバ。吐藥ヲ稀解シテ其
 功ヲ弱クシ。又強ク胃ヲ膨脹シテ吐シ難カラシメ。却
 テ煩悶ヲ起サシム。故ニ其最良法ハ。初服ノ間嘔ヲ發
 スル前ニハ。總テ飲液ヲ禁シ。嘔ヲ發スルニ至テ。始メ
 テ加^カ密^ミ列^レ茶^一小^碗ヲ與ヘ。每回ノ吐後ニ又一碗ヲ與
 フベシ。若夫極ノテ吐シ難キノ人ニ在テハ。更ニ温湯
 ニ半酪少許ヲ加ヘ用井ルヲ要トス。

吐ハ少キモ必三回アルベシ方ニ以テ足レリトス。要
 スルニ膽液出ヅルヲ以テ限トス。唯是ノミ以テ胃ヲ
 淨滌セルノ候トナスベシ。
 但吐藥ヲ頓服セシムベキ症ニアリ。其一ハ則胃大ニ
 麻痺セル者。即窒扶斯ノ諸種ニ於ルガ如キ。及精神錯
 亂。粘液過多等ナリ。其二ハ則毒ヲ服スル後ナリ。是速
 ニコレヲ泄出スルヲ要スルガ故ナリ。其三ハ則下
 利アル症ナリ。コレ少量ノ吐藥却テ瀉下シ。病ヲ進ム
 ベキノ恐アレバナリ。
 吐藥ヲ用井ルニ當テ。其量ニ注意スベキノミナラズ。

更ニ其藥ヲ擇ブ。緊要ナリ。其故ハ各種ノ吐藥。各其
 副能アリテ。醫コレヲ注意スルヲ要スレバナリ。吐
 酒石ハ其鑽透ノ力最強シ。但他ノ礮性諸藥ノ如ク。生
 體ヲ侵ス。亦最強シ。而シテ兼子テ瀉下ノ功アリ。故
 ニ麻痺ノ患者。或ハ膠稠ノ粘液。或ハ便秘ノ癖アル人
 ニ適應ス。而シテ銳敏嬌柔ノ人。及己ニ下利アル症ニ
 ハコレヲ禁ス。○伊百加格安那ハ兼子テ鎮靖ノ能ア
 リテ。鑽徹ノ力ハ弱シ。而シテ又大便ヲ過ム。故ニ銳敏
 ノ人。痙攣ノ癖アル人。及下利アル症ニ適當ス。○海葱
 醋蜜ハ粘液ヲ解クノ力最強ク。且輕ク吐ヲ進ム。故ニ

膠稠ノ粘液ニ適應ス。○故ニ予ハ此三品ヲ合用シテ。
 以テ鎮痙解粘鑽徹ノ能ヲ併セ。此ヲ以テ彼ヲ助クル
 ヲ最良ノ法トス。即催吐飲ヲ作ル。次方ノ如ク。以テ
 コレヲ常用ス。
 伊百加格安那根末一刃
 吐酒石半片
 海葱醋蜜
 覆盆子舍利別各四錢
 淨水ハ錢
 右和シテ四分小時ゴトテ一食匙。小兒ハ一茶匙ヲ

與フ。吐スルヲ以テ度トス。
 吐藥ヲ應用スルニ方テ。尚注意スベキ一件アリ。適當
 ノ豫備ト兼症ノ注意トニ在ルナリ。此一件益最要ノ
 事ニシテ。コレニ注意セザルキハ。或ハ藥其功ナク。或
 ハ却テ害アリテ。危險ノ症ヲ發スルニ至ル。此ニハ次
 ノ數條ヲ分ツヲ以テ必要トス。
 其一汚物動カズ。汚物尚甚粘膠ニシテ固著シ。多ク粘
 液ヲ以テ包裹ス。其徵ハ則舌不潔ノ苔アレバ。燥キテ
 且固ク剥シ難ク。惡心嘔氣共ニナシ。此症ニ向テ豫備
 ノ方法ヲ行ハバ。直ニ吐藥ヲ與フルキハ。徒ニ患者ヲ

疲憊セシノ劇キ惡心嘔吐ヲ發セシム。然レモ有害ノ物ヲ吐クコトナキガ故ニ毫モ益ナシ。此ニハ先解凝ノ藥ヲ與フルヲ要トス。其藥ハ則硝砂或ハ利ノ已ニ下利アルカ與ル者ニ或ハ孕鹼酒石便秘ノ癉ア是ナリ。而シテ若輕キ瀉下アリテ汚物ノ微消除スルキハ吐藥ヲ用井ズシテ可ナリ。若夫上部ニ上逆スルノ候及汚物溶解ノ候増加スルキハ乃吐藥ヲ與フベシ。必多量ノ吐ヲ得ベシ。

其二前症ニ反スル者即上逆已ニ甚シキ者其徵ハ則舌苔厚クシテ潤ヒ且刺シ易ク吐ヲ欲スルコト甚シク

或ハ已ニ吐スル是ナリ。此症宜ク直ニ吐藥ヲ與フベシ。但謹慎シテ施スコトヲ要トス。其故ハ此症ニ於テハ或ハ劇吐口ヘシヲ發スルコトアルヲ以テナリ。故ニ宜ク吐酒石ヲ禁ズベシ。伊百加格安那至五氏ヲ取り海葱醋蜜ヲ和シ。四分小時ゴトニコレヲ與ヘ以テ快吐ヲ得ルニ至ル。

其三多血脉實ニシテ強熱性熱。焮衝性ノ素質ナリ。此症ニ向テ豫備ハ方法ヲ施サズ。直ニ吐藥ヲ與フレバ。必大害ヲナス。即頭ト胸トニ劇キ血積ヲ致シ。或ハ血管破裂シテ出血ヲ起ス。此症ハ宜ク先適宜ノ刺絡ヲ

行ヒテ血ノ過多ヲ除クベシ。以テ此危害ヲ防グベシ。其四瘕性ノ症アル者患者性甚刺衝シ易ク神經性ニシテ瘕攣暈倒ヲ發シ易ク胃部甚痛ニ煩悶ヲ兼ヌ。此症ニハ吐藥動レハ劇キ瘕攣ヲ起シ。或ハ又劇吐ヲ發ス。宜ク先神經系ノ所患ヲ鎮靖シ。或ハ吐藥ニ兼子テ鎮靖ノ法ヲ行フベシ。即先胃部ニ鎮瘕ノ塗擦藥ヲ施シ。麻醉ノ毬布ヲ貼シ内又鎮瘕ノ藥ヲ服セシメ。且催吐飲中ニ菲溫沙密越幾斯或ハ葛斯突儂母一二氏ヲ加フベシ。

其五患者下利アリテ。而シテ上部ニ上逆スル諸候亦

悉在ル者。此症ニハ吐藥瀉下シテ而シテ其下利ヲ増進シ。胃ノ汚物ハ却テ除カザルノ恐アリ。吐酒石ハ特ニ此恐多シ。故ニ宜ク先硃砂ヲ取テ。亞辣比亞護母ノ乳劑ニ和シ與ヘ。而シテ後伊百加格安那ヲ頓服セシムベシ。

此症ハ又屢劇キ窒扶斯性熱ニ於テ發シ。胃ノ大麻痺ヲ兼ヌ。然ルガ如キハ危篤ノ症狀ニシテ。コレヲ療スルハ醫術中最難ノ事ニ屬ス。其症ハ則患者病ノ第八日第九日第十日ニ於テ極メテ衰弱シ。昏睡或ハ他ノ神經症アリテ。兼子テ舌苔極メテ厚ク。初發ニ世藥ヲ

多嘔氣乾嘔煩悶シ。更ニ下利水ノ如ク。或ハ溶崩性ニ
シテ止マズ。○此症ニ於テハ吐藥缺クベカラズ。或ハ
以テ無ニノ救途トナスベシ。然レモ若吐セズシテ下
泄スルキハ。愈々溶崩下利ヲ増シ。コレニ由テ患者ヲシ
テ更ニ危険ニ進マシム。恐ルベキヲ最甚シ。○此症ニ
ハ耳ク先其大ニ下利シ易キ性ヲ遏塞シ。胃ノ興奮機
ヲ回復セシムベシ。其法ハ則先適量ノ阿片ヲ伊百カ
格安那ニ和シ與ヘ。胃部ニ芳香ノ酒劑ヲ施シ。漿粉
ノ灌腸劑ニ阿片ヲ加ヘ施シ。而シテ後伊百カ格安那
一刃ヲ頓服セシムルニアリ。此法ニ由テ予屢危険ヲ

救ヒ。痊愈ノ門ヲ得セシムルヲ得タリ。○又芫青膏
ヲ胃部ニ貼シテ。能ク其廢死セル刺衝機ヲ奮起セシム。
予嘗驗スルニ。患者吐藥ヲ服スル後四小時間功ヲ見
ズ。芫青膏泡ヲ起スニ至テ。而シテ吐始メテ起ル者ア
リ。

予更ニ一言ヲ以テ世醫ヲ戒ム。凡吐已ニ畢レハ。世醫
以テ吐藥ノ能畢ルト為ス。是蓋然ラズ。凡吐其功ヲ完
セムニハ。患者吐後ニ必大便數行ヲ得ルヲ要トス。其
故ハ胃ノ収縮ニ因テ。汚物ノ一部又十二指腸中ニ下
リ。更ニ又肝ヨリ膽液ヲ十二指腸ニ泌出スルヲ以テ

ナリ。此諸物若下ニ由テ泄レ去ラザルハ。吐藥ノ功
 完カラズシテ。病輕快ヲ得ザルベシ。故ニ吐後目下ナ
 キ者ニハ。必輕キ下藥ヲ與フベシ。其
 吐藥ヲ用井テ後。或ハ劇吐トクシヲ發スルコトアリ。余
 此ニ一言ヲ以テコレヲ論ズ。夫劇吐止ニ難キヲ致ス
 ノ故ハ。常ニ豫備ノ法ヲ怠ルニ因リ。或ハ藥量過多ナ
 ルニ因ル。其症ハ則患者吐シテ止マズ。或ハ危篤言至
 ルコトアリ。其所由ノ途ニ即一ハ胃虚衝ヲ發スルニ由
 リ。一ハ吐血ヲ發スルニ由リ。一ハ大ニ精カヲ衰耗ス
 ルニ由ルナリ。但幸ニシテ此ニ無ニ必應ノ藥アリ。即

先多ク粘滑ノ飲液ヲ與ヘ。次ニ李歇里飲ヲ與フベシ。
 但混沸散ヲ禁ズ。是已ニ刺衝セラル、胃ヲシテ更ニ
 刺衝ヲ受ケシムルヲ以テナリ。宜ク飽和ノ者ヲ與フ
 ベシ。次方ノ如シ。

炭酸剝ホト篤ト亞斯ア 二錢

新絞橙汁適宜 飽充ヲ以テ度トナス

默栗薩水二十四 錢

橙花舍利別八 錢

右和シ。半小時ゴトニ一食匙ヲ與フ。

兼テ薄荷葉ヲ酒ニ煮テ罨劑トナシ。胃部ニ施スベシ。

濟生三考 卷下 各異應用 熱性熱 十九 天真婁藏反

濟生三考 卷下 眞實叢書

各異應用 今曩ニ説ケルガ如ク。吐藥特應ノ病。世ニ吐藥ノ功ヲ
明知セザル病。及其投施ヲ詳ニセザル病ヲ列舉シ。且
予ガ親ク試験セル所ニ據テ。考證セル者ヲ開載ス。

熱性熱

諸熱病ニ於テ。其刺衝ノ始マル處。即熱ノ刺衝ノ由テ
出ル處。正ニ是病ノ中心タルハ。上腹部及交感神經ノ
神經叢ニ在ルナリ。是熱ノ初發ニ兼發スル感觸ト。食
思及消食カノ速ニ缺失スルト。惡寒ノ其部ヨリ發生
スルトヲ以テ明ナリ。此神經感觸ノ特異固有ナル。今

ニ至ルマデ。人其妙機ヲ詳ニセザル所ニシテ。而シテ
此ニカヲ達スルヲ亦特異無雙ナル者ハ。吐藥ニ如ク
ハナシ。○故ニ吐藥ハ普通ノ治熱藥トシテ。其初發ニ
於テ熱ノ刺衝ヲ消去シ。共ニ熱ヲ驅除スルガ為ニ用
井ル。理ナキニ非ズ。或ハ少量ニコレヲ用井テ。吐
至ラシメザルモ。其功已ニ貴重ト謂フベシ。耶默斯ノ
驅熱散及安質謨尼ノ酸化物ハ。熱ヲ除クガ為ニ。人人
試用シテ其能ヲ知ル所ナリ。
又一種ノ熱アリ。此胃腸ノ所患刺衝ノ強度ヲ得ルソ
ミナラズ。胃腸分泌スル所ノ諸液。腐敗ノ性ヲ得ルニ

濟生三考 卷下 眞實叢書

至リ。啻其初起ニ於テ然ルノミナラズ。病經過スル間。常ニ此所患アリテ。諸他ノ苦惱ノ本源トナリ。然ク其病ニ此一種ノ性ヲ得セシム。吾輩コレヲ腸胃熱ト名ヅク。但此熱ハ。或ハコレヲ論定シテ有リト謂ヒ。或ハ又無シト為スト雖。共ニ理論上ノ爭議ニシテ。此ニコレヲ辨明スルニ足ラズ。唯實事ヲ以テ曰ハク。此ニ熱アリ。胃腸ノ所患及液腐敗ノ徵其病ノ主症トナリ。吐下藥ノ外他ノ救方ナク其強盛ノ度ニ至ルモ仍此二藥ヲ舍テハ生命ヲ救フベキ者ナシ。此症ニ於テ吐藥ノ主治ノ最ナル者ハ亦良能ノ音容

ニシテ。即吐ヲ欲シ吐ヲ好ムニ在リ。ホミチヌス。ホミチヌキヲチユル是ナリ。故ニ患者熱ノ初起ニ於テ惡心アルカ。或ハ已ニ吐シ。舌苔黄色或ハ赭色。味惡ムベキヲ覺ユル者ニ遇テ。吐藥ヲ怠ル者ハ。是良能ニ重過ヲ犯スナリ。而シテ不幸ノ患者。コレヲ重ク償ハザルコトヲ得ズ。然レバ良能吐泄ヲ欲シ。已ニコレヲ催スニ方テハ。醫此時ヲ失フコトナク。吐藥ヲ用井ルコト緊要ナリ。依ト氏ノ言寔ニ理アリ。シク井ドモヘンヂム。エスト。モ一ハ嗚呼此時ニ於テ吐藥ヲ怠ル片ハ。後再コレヲ償フベカラザルコト甚多シ。又應時ニ吐藥ヲ施セバ。能ク其病

ヲ初起ニ驅除スベクシテ。而シテ此時ニコレヲ怠レバ。病ヲシテ經久且重難ナラシメ。或ハ時ニ不治ニ陥ラシム。是誠ニ恐ルベキノ一事。予コレヲ少年醫輩ニ諭サムト欲スルモ。筆其意ヲ盡ス可能ハズ。又下藥ヲ以テ吐藥ニ代フベシトスルコト勿レ。下藥未必レモ吐藥ノ能。泄ス所ノ物ヲ泄サズ。予嘗驗スルニ。食物化セズレテ殘留セル者。十四日間下藥ヲ連用シテ。仍胃ニ留マリ。爾後一吐藥ヲ以テ始メテ泄出スルコトヲ得タリ。又其物若敗性有害ノ物ナルハ。務メテコレヲ最近ノ途ヨリ泄ス。是患者ノ為ニ大益アル所ナリ。若

夫腸ヲ經テ泄ル。時ハ長遠ノ途ヲ經ルガ故ニ。其刺衝ニ因リ。衰憊ニ因リ。吸収ニ因リテ。患者ニ大害ヲ致スベキナリ。

吐藥更ニ貴重スベキ一能アリ。即其力能胃及肝ノ神經系分泌系ニ變換ヲ起シ。其機能ヲ一新シテ。胃腸汚物ノ本源ヲ過塞ス。是下藥ヲ以テヨク得ベキ所ニ非ズ。

但一田ノ吐常ニ以テ足レリトスベカラズ。屢ニ三四回ノ吐ヲ要スルコトアリ。コレヲ要スルニ。良能若上逆ノ候ヲ呈スハ。毎田必吐藥ヲ施スベキナリ。

但腸胃熱ニ於テ醫宜ク其合併ト性情トヲ察スベシ
即其質ヲ以テ分テバ積滯熱膽液熱粘液熱蟲熱トイ
ニ其容ヲ以テ分テバ熾衝性神經性腐敗性トイフナ
リ
熾衝ハ其汎發ト局發トニ論ナク各種ノ腸胃熱ニ合
シ易シ而シテ常ニ先適當ノ藥ヲ以テコレヲ除クヲ
要トス而シテ後始メテ吐藥ヲ與フベキナリ
神經性腐敗性ノ合併ニ於テハ宜ク注意シテ生カラ
扶任シ兼子テ壯神興奮強壯防腐ノ藥ヲ與フベシ
單純ノ積滯熱食物化セザルニ因ル者ハ通常吐藥下

藥ノミヲ以テ足レルトス。
膽液熱ハ熾衝性ヲ兼子易ク。且其膽液甚苛厲ナル者
アルヲ以テ。宜ク細心ニコレヲ療スベシ。其膽液ノ苛
厲ナル者ハ。峻性ノ吐藥ヲ禁シ。特ニ全量頓服ヲ戒ノ。
兼子テ稀釋ノ飲液ヲ與フベシ。

粘液熱ハ常ニ消食器ノ癡鈍ナル性ヲ兼ヌ。故ニ有力
ナル解凝透徹ノ藥ヲ兼用スベシ。
蟲熱ニ於ル亦吐藥ヲ施スベキ症アリ。即或ハ蟲胃ニ
上游セル者ヲ泄ス為ニシ。或ハ諸般ノ蟲症ヲ除キ兼
發ノ所患ヲ治スルガ為ニス。例スルニ蟲熱脇肋ニ劇

疼ヲ發シテ胸脇炊衝ニ疑似スル者ノ如シ。是多ク有
ル所ノ症ニシテ。屢一吐藥ヲ以テ直ニコレヲ掃除ス
ルコトヲ得ルナリ。
予更ニ此ニ施治ノ一訣ヲ附ス。凡腸胃熱ニ於テ横膈
上胸項ニ交感ノ所患アル者ハ。多クハ上逆ノ候ニシ
テ。吐藥ノ主治トナスベキナリ。

間歇熱

間歇熱ノ本相ト。其固有ノ源委ハ。予ガ考證スル所及
其純真ノ諸症ニ據レバ。上腹神經ト肋間對神經ノ中
ニ在ルナリ。コレニ因テ又吐藥ノ偉功アル理ヲ辨明

スベシ。而シテ其偉功アルハ。又其病源此ニ在ルノ一
證ナリ。間歇熱發作ノ前ニ當テ。一吐藥ヲ與ヘ能コレ
ヲ防止スルコトヲ得ルハ。コレ人人屢驗スル所ナリ。又
單純間歇熱持ニ春熱ノ如キハ。唯吐藥ヲ施シ。其間
砂ヲ與フルノミニテ。全治スル者多シ。其劇度ニ於テ
幾那ヲ要スル者ニ至テモ。先吐藥ヲ施スコト必要ナリ。
然ルキハ患者幾那ニ堪ヘ易クシテ。服後熱速ニ退ク
ノ利アリ。予嘗驗スルニ。間歇熱ニ幾那ヲ與ヘ。或ハ更
ニ消化シ易キ規規尼尼溼溼ヲ用井テ。而シテ熱退カズ。却
テ劇盛ヲナシ。發作ノ期来ルコト早ク。其間歇ノ間仍病

候ヲナス者アリ。此時幾那ヲ止メ吐藥ヲ與フレバ。症
狀一變シ。再幾那ヲ施スニ其功雄偉ニシテ。熱速ニ去
リ。病完ク治スルヲ得ルナリ。
近日予吐藥ノ此非常ノ能ヲ驗スルヲ得タリ。一老
人去年險重ノ黃疸ヲ患ヒ。治シテ後再病ム。其症ハ則
不寐ニシテ食思ナク。煩悶シ。呼吸困難。脉間歇シ。大便
定次ナク。熱屢發ス。然レモ亦定期ナシ。眼中黃色ヲ帶
フ。右ノ諸症三週ノ間替留シテ後。急ニ瘦削シ。衰弱疲
憊甚シ。其服スル所ノ藥ハ。則解凝ノ越幾斯ト碓砂ナ
リ。而シテ瘦削ノ後ハ。熱發作スルヲ毎夕ニシテ。定期

カ有チ。且間歇熱流行ノ時ナルヲ以テ。醫乃規尼溼ヲ
與フ。初ハ毎日六氏。次ニ増テ八氏ニ至ル。然レモ規尼
溼ノ量ヲ増スゴトニ。熱勢亦旺盛シ。遂ニコレヲ止メ
ザルコトヲ得ザルニ至ル。是ニ於テ吐藥ノ主治ナルコ
トヲ知リ。乃吐酒石二氏ヲ與フ。吐スルヲ四回。更ニ下利
數行。共ニ多量ノ膽汁ト粘液トヲ泄ス。爾後熱全ク消
シ。煩悶痞塞及咳嗽共ニ去リ。食思再復シ。安眠シ。容色
常ニ復ス。是ヨリシテ痊復ノ端トナリ。終ニ完ク治ス。
是吐藥ノカヲ以テ聚積セル膽汁ヲ泄シ。肝系ノ機能
ヲ匡正シ。其方利泌別ヲ變理セルニ因ルヲ明ナリ。

予今嘗屢驗スル所ノ吐藥ノ一能ヲ記ス。夫間歇熱不
齊ニ發シ。明著ノ間歇ヲナサズ。定期ナク。却テ熱性熱
ニ類スルコトアリ。此症ニハ宜ク吐藥ヲ施スベシ。以テ
其熱ヲ齊整間歇熱トナスコトヲ得ベシ。而シテ後幾那
ヲ以テ速ニコレヲ治スルコトヲ得ルナリ。
傳染熱
夫熱性傳染毒ノ始メテ其力ヲ發シ。及始メテ感染ス
ルハ。胃及上腹神經ニ於テスルコト疑フベカラズ。其傳
染ノ毒力ヲ顯スノ初候ハ。常ニ吐及其他ノ腸胃性ノ
症狀ナルヲ以テ見ルベシ。例スルニ痘瘡麻疹及傳染

室扶斯ニ於ルカ如シ。然レバ傳染ノ初ニ於テ吐藥ヲ
施スベキノ理固ヨリ明ナリ。コレニ因テ。一ニハ尚其
毒ノ一部ヲ泄シ去ルベク。一ニハ其カト其増息ノ機
トヲ初起ニ變換スルコトヲ得ベシ。此理ニ由テ予ハ屢
傳染熱初起ノ時ニ吐藥ヲ用非テ能ク其病ヲ減少スル
コトヲ得タリ。或ハ寒性ノ傳染料ルニ室扶斯性ナルベ
キ者モ。亦吐藥ヲ以テコレヲ除クコトヲ得タリ。
若シ夫毒已感染シ。カヲ發スルニ至リ。良能ヌレテ皮表
ニ分利セムト欲シ。或ハ發疹熱ニ於ルガ如キハ。是吐
藥ヲ禁戒スベキ所ナリ。夫然ク已發熱ノ期ニ至リ。或

疹已ニ皮表ニ現ルニ至テハ吐藥ノ力ニテ内部ニ猛烈ノ變換ヲ起ス。對衝ヲ起ス。是皮膚ノ分利ヲ妨礙スル所ニシテ其危害測ルベカラズ。是亦嘗テカ親驗スル所ナリ。故ニ此症ニ於テハ兼子テ腸胃汚物ノ候アリテ然モ其劇盛ナルヲ吐藥ヲ止ムベカラザル者ニ非ザレバコレヲ施スベカラズ。然レモ是等ノ傳染性發疹熱貽後病ノ時期ニ至テハ再吐藥ヲ要スルナリ。然ルニ世人此ニ注意スル者少シ。故ニ予コレヲ辨明セザルヲ得ズ。特ニ麻疹ノ後屢殘留スル所ノ咳嗽ハ肺中停留スル所ノ刺衝由

テ致ス所ニシテ極メテ結節ヲ生シ易シ。此咳ヲ除クニハ予ハ吐藥ヲ以テ最貴ノ藥トナスナリ。此ニ予ガ驗スル所ノ一症ヲ舉ク。是吐藥ノ功最彰明ナル者ナリ。一女子歳十二。麻疹ヲ患ヒテ已ニ痊エ病ノ第十四日熱已ヒ止ミ食思稍復スル者。今再食思ヲ失ヒ咳再劇盛ヲナシ呼吸困難ニシテ衰弱愈増シ睡安カラス頭痛ヲ發シ且大便秘閉ス。下藥ヲ與フル。其驗少シ。是ニ於テ予乃吐藥ヲ與ス。多量ノ粘液及膽汁ヲ吐スルヲ六回。此時ヨリ自然ニ分利ノ下利ヲ發シ數日連瀉四五行咳乃止。食思生シ精力復シ速

全愈ヲ得タリ。嗝噎衝 格樓痺 諸種ノ咽噎衝ニ於ル予ガ見ル所ニ據ルハ吐藥ヲ以テ最驗ノ藥普通ノ方トス。而シテ其咽中ノ神經及粘膜ニ最強ノ對衝トナルヲ特異適應ニルテ噎衝性ノ刺戟ト鬱蓄トヲ分利セシムル亦最速ナリ。若夫燕下ノ困難ナルハ吐藥ヲ施用ヲ禁ズルニ足ラズ。其故ハ燕下シ難キノ患者吐スルハ極メ容易キヲ以テナリ。但純真咽噎衝ノ劇度ニシテ吐藥ヲ禁ズベシトス。是瀉血ヲ要スルノ症ナリ。五ノ長ニ及ビ...

次ニ舉グル諸症ニ於テハ吐藥實ニ特應ニシテ其功勝テ稱スベカラズ。其一腸胃性咽噎衝即咽噎衝其初起ヨリシテ腸胃性ノ候ヲ兼子舌苔アリテ味惡ムベク惡心シ吐セムト欲シ或ハ吐スル者是ナリ。此症ニ於テハ咽噎衝ハ唯腸胃汚物上逆ノ標症ニシテコレヲ治スルニハ唯吐藥ノミヲ以テ足レリトス。コレニ因テ咽噎衝ノ諸徵直ニ消ス。若クハ險劇ノ症ト雖治セザルナシ。其二格樓痺此症ニ於ル亦吐藥ノ大勲ヲ見ルベシ。予ガ驗スル所ニ據レバ特ニ次ノ二期ニ於テ著シ。

齊性三病 卷下 天眞樓藏版

一ハ則其初期ニアリ。若人アリ。二藥ヲ以テ能格樓痺
 ノ將發ヲ防グヲ得ルト言ヒ。或ハ其既發ヲ除クト言
 フハ。予知ル是必吐藥ナルヲ。予親コレヲ驗スル
 一數回。今一例ヲ舉ゲテ其他ヲ類推セシム。予親
 一兒三歳。健強多液。北東ノ風ニ逢テ冒寒シ。三日間熱
 ヲ得テ咳ヲ兼子。毎夜第三時我ハ當テ。劇キ痙咳ヲ
 發シ。呼吸窒塞セムト欲シ。其聲吠ユルガ如シ。醫見テ
 以テ密兒拉爾喘息ノ發作トナシ。麝香甘汞ヲ隔次ニ
 用井タリ。病ノ第四日。予始ノテコレヲ診ス。脉實ニシ
 テ數。痙咳間ナク。呼吸ノ窘迫或ハ強ク或ハ輕シ。頭所

濟生三才 卷一
 天眞樓藏板

患ナク。其他平康ニシテ食思又未全ク廢セズ。但舌不
 潔ナルノミ。予其呼吸器ノ發歇スル痙攣ヲ見テ。乃格
 樓痺ノ初起ナルヲ察シ。直ニ常用ノ吐藥ヲ與フ。其
 方
 吐酒石一 瓜
 二伊百加格安那根末一 刃
 三海葱醋蜜
 四覆盆子舍利別各四
 五淨水ハ 錢
 六四分小時ゴトニ。一茶匙ヲ與ヘテ吐スルニ至ル。

齊生三才 卷一
 天眞樓藏板

多量ノ粘液ヲ吐スル。三回ニシテ咳乃止。十四時
間安眠醒メズ。且汗ヲ得ル。多シ。翌朝ニ至テ咳嗽及
呼吸困難共ニ退除シ。分利始メテ起リ。格樓癆ノ初起
完ク治ス。

二ハ則其末期ニテ。即滲出既ニ成リ。又既ニ溶解シ。
但未^レ泄出ヲ得ザル者ニシテ。窒塞ノ症漸増シ。呼吸喘
鳴スルヲ以テコレヲ察ス。此時ニ於テハ。吐藥能^レ其粘
靱膜様ノ物ヲ泄シ。呼吸器ヲ淨滌スルノ偉功アリ。即
前例ヲ舉ゲテコレヲ證ス。
一兒二歳。屢冒寒ニ罹ル。外健康ナリ。其格樓癆ニ罹

ルノ第二日午後予コレヲ診ス。窒塞ノ症已ニ甚シク。
咳嗽吠ユルガ如ク。呼吸吹笛ノ如ク。常ニ好^テ頭ヲ擡
起シ。頸ヲ延長ス。脉百二十動。乃項ニ八個ノ水蛭ヲ貼
シ。一小時ゴトニ甘汞ヲ與ヘ。且醋ヲ以テ灌腸藥トス。
水蛭吸ヒ畢リ。甘汞亦八^分ヲ用井テ後。大便數行ニシ
テ。病大ニ輕快ヲ得タリ。翌午脉減シテ九十動ニ至ル。
但呼吸尚喘鳴シ。聲亦喑ス。乃更ニ水蛭二條ヲ貼シ。而
シテ後前方ノ吐藥ヲ作り。四分小時ゴトニコレヲ與
フ。次テ後全ク輕快ヲ得タリ。乃炭酸^{ナトリウム}忽篤亞斯^ス一刃淨
水八錢。滿那舍利別四錢。安質母尼酒二十滴ノ和劑ヲ

作テ二小時ゴトニ一茶匙ヲ與ヘ以テ全治スルニ至
 ル。其三耳腺咽焮衝此症ハ唯流行ニ因テノミ發スル頸
 病ニシテ其初ハ本唯耳腺ト顎下腺ニ舍ルト雖劇盛
 ノ度ニ至テハ咽内ノ腺ト粘膜トヲ侵シ而シテ極ノ
 テ窒塞シ易ク或ハ全ク牙關緊閉ス此時ニ至テハ又
 吐藥缺クベカラズシテ其主藥トナリ又時トシテハ
 無雙ノ救生藥トナスベキナリ其輕症ノ如キハ尚消
 火催汗ノ藥又以テ治スベシ是其病危險ナラス多ク
 粘膜腺質ノ沕^ツ乙^イ様焮衝ニ屬スルナリ若夫上ニ説ケ

ルガ如キ劇症ニ逢テハ是等ノ藥能救フベキ所ニ非
 ス。瀉血甘汞芫青膏ノ如キモ多クハ無益ニ屬シ唯吐
 藥ノミ以テ窒塞ノ危險ヲ除クベシ今亦一例ヲ舉ゲ
 テコレヲ證ス。

一婦人歳二十六此症ニ罹リテ其勢劇盛ナリ當ニ耳
 腺ノミナラス顎下腺舌下腺亦大ニ腫起シ僅ニ涓滴
 ヲ嚥下スベク呼吸甚難ク顎亦緊閉シ上下ノ齒僅ニ
 相開クヲ得ベク遂ニ真ノ牙關緊急ニ至レリ正ニ
 是病ノ第九日ナリ其既ニ行フ所ノ方法ハ刺絡水煙
 芫青膏水刺^ス布擦藥等ニシテ共ニ驗ナク熱劇クシ

テ退カズ。是ニ至テ吐藥ノ外。更ニ他ノ救助スベキノ
藥ナシ。然レモ其試用極ノテ危険ナリ。何トナレバ咽
顎共ニ既ニ緊閉セルヲ以テ。吐藥ノ功ニ因テ上逆ヲ
起シ。汚物ヲ上部ニ送出スルニ方テ。口既ニ通ズベキ
ノ路ナクレバ。患者窒死セムトスルノ怒アルヲ以テ。
ナリ。然レモコレヲ試用セザルコトヲ得ズ。乃コレヲ與
フルニ。其功驚異スルニ堪ヘタリ。咽顎等ノ部緊閉シ
テ。外ヨリ内ニ入ルヲ容サバル者。内ヨリ外ニ出ヅル
ニ當テハ。豁然トシテ開通シ。吐スルコト三四。多量ノ汚
物ヲ泄出シ。牙關緊急頓ニ止ミ。腺腫ノ緊張スル者又

濟生三才 卷一 天眞樓藏板

減シ。嚥下亦成リ。爾後數日ニシテ全ク治ス。

此病ヲ預防スルカ為ニ。吐藥ノ能又勝テ稱スベカラ
ズ。嘗此病流行セシコトアリ。嬰兒モ亦コレヲ免ルコト
能ハズ。予其初起ニ於テ吐藥ヲ與フルニ。病竟ニ旺セ
ズ。速ニ全愈スルコトヲ得タリ。

其四腐敗性咽焮衝。此症ハ極ノテ危険ナレモ。幸ニ稀
ニシテ。我邦^{宇漏}ニテハ。常ニ唯惡性ノ「ロードホンキ」
ニ兼發スルコトアルニシ。其症タル咽焮衝ノ初發ニ兼
子テ。又腐敗ノ候ヲ現ス者ナリ。而シテ吐藥ハ特ニ初
發ニコレヲ用井テ其君藥トス。

濟生三才 卷一 肺焮衝 世二 天眞樓藏板

其五寒壞性。只焮衝。此症。於予。直ニ吐藥ヲ以テ最大最速ノ神藥トス。予屢驗スルニ。諸種ノ泄瀉消焮ノ藥功ナキ時ニ方テ。一吐藥能此惡ムベキノ病ヲ掃滌スルヲ得タリ。要スルニ咽焮衝ノ諸種ニ於テ。消焮鎮痙ノ方法ヲ施スノ後。病退カズ。且窒塞ノ恐アル者ニハ。吐藥ヲ以テ最良無二ノ救藥トナスベシ。
肺焮衝
此ニ一種ノ肺焮衝アリ。刺絡功ナク。消石功ナク。阿片亦功ナク。芫青及其他ノ諸藥皆功ナク。唯吐藥ノミ此

濟生三才
其五寒壞性
直ニ吐藥ヲ以
諸種ノ泄瀉消
吐藥能此惡ム
一吐藥能此惡
消焮鎮痙ノ方
咽焮衝ノ諸種
病退カズ。且窒
吐藥ヲ以テ最
救藥トナスベ
肺焮衝
阿片亦功ナク
刺絡功ナク。消
此ニ一種ノ肺
亦功ナク。芫青
其他ノ諸藥皆
唯吐藥ノミ此

諸藥ノ後ニ用井テ能無二ノ救生藥タル者ナリ。予が親ク見ル所ニ據レバ。往昔ハ諸種ノ肺焮衝ニ。醫唯刺絡ノミヲ用井。他ノ藥アルヲ知ラズ。次テ後阿片及其他ノ刺衝藥ノミヲ用井。又次テ後水蛭甘汞ノミヲ用井タリ。然レモ此三時限中。此三種ノ療法ヲ以テ六治スベカラズ。唯吐藥ヲ以テノミ治スベキ者アリ。是實驗ヲ以テ知ル所ナリ。彼ノ近世有名ナル百悉幾兒名ノ療法ナル者ハ。肺焮衝ニ吐酒石ヲ用井テ。先吐ヲ起シ。次ニ適宜ノ下利ヲ發セシムル者ニシテ。是四十年前斯格羅垓兒。秩卒突。斯突魯。李屈的兒。人名等ノ既

濟生三才
世
天眞書藏版

ニ説ケル所ナリ。吾輩此肺焮衝ヲ名ヅケテ。腸胃性假肺焮衝トイフ。此
症ハ其因腸胃ノ系ト親ク關係シ。或ハ單ニ腸胃所患
ノ交感刺衝ノミナルト。或ハ又此交感ノ刺衝ヨリ肺
中ニ真焮衝ヲ起ス者ナリ。但此焮衝ハ腸胃汚物ヨリ
生スル外部ノ羅斯性焮衝ニ異ナルヲナクシテ。亦吐
藥ノ能除ク所ナリ。
此症ノ焮衝性肺焮衝ト異ナル所ハ其焮衝性ノ者ハ。
脉緊ニシテカアリ。壓シテ收縮シ易カラズ。而シテ此
症ハ否ズ。或ハ時ニ軟ニシテ小ナリ。又其初起ヨリシ

テ。腸胃腐穢ハ候アリテ。舌黄苔或ハ赭苔アリ。味惡ム
ベク特ニ苦ク。食思全ク絶シ。惡心嘔氣或ハ吐シ。胃部
壓重ヲ覺エ。或ハ痛シ。前頭痛シ。或ハ又謔言ヲ起スニ
至リ。口圍面皺及眼中黄色ヲ帶ビ。且其初起ヨリシテ
疲憊最甚シ。其胸脇ノ痛ハ屢最敏ニシテ。其主症トナ
スベク。患者刺疼ノ劇ニ堪ヘズ。呼吸妨障セララル。一
猶焮衝性肺焮衝ノ劇症ニ於ルガ如シ。
吾輩患者ヲ診スルニ當テ。劇キ胸患ニ兼子テ腸胃汚
物上逆ノ諸候。黄色赭色剥シ易キノ舌苔。乾嘔噯氣或
ハ吐。胃部壓重特ニ煩悶。兼子テ其脉疾ナレ。凡實ナラ

ズ。亦緊ナラザル者。其達ハ直ニ吐藥ヲ與フルノ外。為スベキコナシ。何トナレバ其胃患ノ劇勢。全ク腸胃汚物ノ動キ易キト。其上逆トニ關リテ。即其上逆ヨリ致ス所ナルヲ以テナリ。其吐スルヤ必多量ノ膽様物或ハ積滯物ヲ泄スベシ。而シテ其胸痛。胸窄。煩悶等屢瞬間ニ消除シ。恰幻化セル者ノ如ク。人ヲシテ驚異セシムベシ。然レモ此腸胃ノ候。又其始ヨリ真焮衝ニ合併スルアリ。其兩性孰カ多キニ從テ。或ハ焮衝様腸胃性肺焮衝ト名ヅケ。或ハ腸胃様焮衝性肺焮衝ト名ヅク。此症

ニ在テハ。脉實ニシテ緊。渴甚シク。尿赤クシテ火ノ如ク。肌熱亦多シ。此症ハ宜ク先瀉血ヲ行ヒ。兼子テ消焮ノ治法ヲ施シ。焮衝ノ性ヲ消除スベシ。而シテ後始メテ疏腸ノ方ヲ處スベキナリ。故ニ汚物上逆ノ候ニ兼子テ。脉緊ニシテ實。患者少壯ニシテ天賦多血ナルハ。宜ク先臂ニ刺絡ヲ行ヒ。而シテ後始メテ吐藥ヲ與フベシ。或ハ又吐藥ヲ用井テ後。焮衝ノ性始メテ現ル。者アリ。瀉血ヲ吐後ニ行フベキ症トス。

予此ニ亦予ガ實驗中ヨリ一症ヲ引テコレヲ證ス。一

婦人歳三十五。劇性熱ト胸脇ノ刺疼ニ罹リ。兼子テ乾
 咳シ。呼吸短ニシテ窘窄。頭痛劇ク。汚物ノ候アリテ。其
 脉ハ實且緊。乃其臂ニ多量ノ刺絡ヲ行フ。而シテ大便
 ナキガ故ニ。芒硝安質母尼酒。緩和越列屈去兒チエレク
 ナムレニヲ以テ。密吉斯去兒チユヲ製シ與フ。刺絡ノ後。痛暫
 減ズ。然レモ再新ニ劇盛ス。翌日。昨ニ比スレバ脉更ニ
 實ニシテ。更ニ疾。但緊ナラス。頭痛劇ク。乾咳増シ。肋骨
 ノ縁。及肝部ノ痛處脹起シ。コレニ觸レテ痛アリ。是肝
 モ亦共ニ焮衝ヲ受クルト明ナリ。又兼子テ惡心シ。舌
 苔赭黄ニシテ剥シ易シ。是ニ於テ焮衝性腸胃性ト合

併セルヲ明知シ。且其脉仍實ナルヲ以テ。更ニ刺絡シ
 テ二吸角ノ血ヲ泄ス。其血復焮衝皮ヲ結バズ。爾後胸
 痛以シク減シ。惡心却テ増シ。吐セムト欲スルニ至ル
 乃吐酒石伊百加格安那ノ吐藥ヲ造リ。分ケテコレヲ
 與フ。多量ノ膽汁粘液ヲ吐スルト三四ニシテ。痛ト熱
 ト大ニ減シ。脉彙ニ一分時間一百一十動ナル者。今ハ
 則減シテ九十動ニ至リ。此時ヨリシテ。日ゴトニ輕快
 ヲ得。緩下藥ヲ連用シテ全治スルヲ得タリ。
 但腸胃性ノ徵候常ニ然ク明著ナルニ非ズ。又隱伏假
 扮ノ腸胃性肺焮衝アリ。醫宜ク注意セザルベカラズ。

此症ニ於テハ。腸胃性ノ徵候未曾然ク顯著ナラズシテ。而シテ其内部ノ状態ハ則前症ニ同キナリ。則其病候疑フベシト雖。宜ク先其缺乏セル候ヲ定ムベシ。肺焮衝ノ大劇痛最強悶共ニ現存シテ而シテ。脉ハ則焮衝ノ状ナク。諸症亦一連警留ノ者ナシ。乃其病前ノ諸候。譬ヘバ。怒悲憂。消食機ノ虧損等ニ參考シ。且其胃部ノ壓重緊張ト。舌上ノ見徵及。顔ノ黄色等ヨリ。其真状ヲ察スルニ足ルベシ。特ニ其苦悶ハ。屢隱伏腸胃性ノ主徵タルコアリ。警宜ク注意スベキ所ナリ。此苦悶ハ。此症ニ於テ最劇ノ度ニ至ルコアリ。但焮衝性ノ苦悶ト錯過スルコ勿レ。既ニ其苦悶腸胃性ノ候ナルキハ。吐藥ヲ必須トス。若夫疑似決シ難キノ症ニ在テハ。宜ク試刺絡ヲ行フベシ。其症若真ニ焮衝性ナルキハ。少シク血ヲ泄スノ後。既ニ輕快ヲ得ベシ。乃宜ク多量ノ血ヲ放スベシ。若夫否ズシテ單純腸胃性ナルキハ。啻ニ輕快ヲ得ザルノミナラズ。却テ痛ヲ増盛セシムベシ。乃直ニ其脉ヲ過閉シ。果シテ其症ハ腸胃性ナルコトヲ信ズ。或ハ又刺絡間。刺絡後ニ於テ。頓ニ上逆ノ候ヲ顯シ。汚物疏解シ。自膽汁ヲ吐スル者アリ。宜ク速ニ吐藥ヲ與フベシ。其功必偉大ナリ。○又其初起ヨリシ

悶ト錯過スルコ勿レ。既ニ其苦悶腸胃性ノ候ナルキハ。吐藥ヲ必須トス。若夫疑似決シ難キノ症ニ在テハ。宜ク試刺絡ヲ行フベシ。其症若真ニ焮衝性ナルキハ。少シク血ヲ泄スノ後。既ニ輕快ヲ得ベシ。乃宜ク多量ノ血ヲ放スベシ。若夫否ズシテ單純腸胃性ナルキハ。啻ニ輕快ヲ得ザルノミナラズ。却テ痛ヲ増盛セシムベシ。乃直ニ其脉ヲ過閉シ。果シテ其症ハ腸胃性ナルコトヲ信ズ。或ハ又刺絡間。刺絡後ニ於テ。頓ニ上逆ノ候ヲ顯シ。汚物疏解シ。自膽汁ヲ吐スル者アリ。宜ク速ニ吐藥ヲ與フベシ。其功必偉大ナリ。○又其初起ヨリシ

テ其真性ヲ誤察シ。屢無益ニ血ヲ瀉シ。而胸患退
カズ。熱尚稽留シ。胸脇疼痛呼吸困難。更ニ腸胃症ニ候
アリテ。初ヨリ消除セズ。脉已ニ復瀉血スベカラザル
者アリ。此症亦前症ノ類ニシテ。既ニ遲慢ス上雖吐
藥尚能無二ノ全功ヲ収ムルナリ。右ニ舉グル者ノ如キ。前ニ已ニ吐藥ヲ急慢シテ。後尚
コレヲ要スルノ症ニ於テ。特ニ吐藥ノ肺焮衝ニ大勲
アリテ。然モ闕クベカラザルヲ證明スベシ。予施治
ノ際屢此症ヲ親驗セリ。特ニ當今ハ世醫多ク焮衝ノ
ミヲ準視シテ。瀉血ヲ主トスルヲ以テ。腸胃性ヲ遺忘

スルヲ多シ。○予今此ニ一例ヲ引テコレヲ證ス。

一婦人歳三十。肺焮衝ニ罹リテ其諸候完ク備ル。醫乃
刺絡ヲ行ヒ。水蛭ヲ貼シ。緩下藥及其他ノ消焮諸藥ヲ
投ス。其劇症ハ則減ズト雖其主症ハ未曾減セズ。予ガ
コレヲ診セルハ。病ノ第八日ニアリ熱劇ク。瘧咳止マ
ズ。呼吸困難。特ニ煩悶間ナク。或ハ時ニ昏倒シ。衰憊甚
シク。頭痛譫言アリテ。其脉ハ則疾ニシテ小且軟。尿混
濁シ。舌苔黃赭。兼子テ瀉下水ノ如ク。疲憊將ニ極マラ
ムトス。此症宜ク速ニ處方ヲ決スベシ。何トナレバ患
者ノ性命既ニ殘燈ノ如クニシテ。復時ヲ湏ツベカラ

ザルヲ以テナリ。而シテ其脉ノ小ナルト。尿ノ混濁ナルト。又咳ナクシテ能吸氣スルヲ得ルトニ由テ。其煩悶咳嗽呼吸不利ノ真ノ肺嫩衝ニ關テザルヲ察ス。又時ニ經血正ニ來ル。其生カノ沈衰セルヲ明ナリ。而シテ其過多ノ瀉下。愈生カヲ費耗スベキヲ以テ。コレヲ減過スルヲ最要ナリ。乃先少量ノ柘歌兒散ヲ與ヘ。且粘滑ノ灌腸ヲ施ス。爾後安歇スルヲ六小時。然レモ再劇キ煩悶ヲ起シ。脇肋刺痛シ。惡心シ。脉極メテ小。疾ニシテ間歇ス。更ニ昏倒頭旋ヲ發シ。大便自利シテ省セズ。是ニ於テ鎮痙藥功ナク。胸部ノ重難却テ更ニ

増加シ。特ニ煩悶ト惡心トヲ以テ。胃部ニ尚刺衝物殘留シテ。胸痛ト神經症トノ稽留スル主因トナルヲ決シ。即吐藥ノ主治ナルヲ知リ。且吐藥ノミヨク此危險ノ症ヲ救フベキヲ量定ス。但其生カ最耗竭シ。兼子テ瀉下アルニ方テハ。吐藥極メテ危殆ニシテ。其應否疑フベシ。若夫吐セズシテ瀉下スルガ如キハ。其衰億ヲ倍シテ死ニ至ラシムベシ。是ニ於テ吐藥ノ前一二時ニ於テ。先少量ノ柘歌兒散ヲ與ヘ。以テ其瀉下ヲ防キ。而シテ後十分時ゴトニ。伊百加格安那六氏ヲ與フ。四服ノ後。多量ノ膽様粘液ヲ吐スルヲ三四次テ後

安眠スルヲ數時。醒メテ後呼吸全ク障礙ナク。煩悶刺
痛共ニ除ク。次日熱微ニシテ胸頭共ニ患ナク。唯衰弱
アリテ。且瀉下シ易キノ瘳アルノミ。要スルニ危険ノ
症數時間ニ除キ。爾後痊愈復ロテ逐テ障礙ナキヲ得
タリ。
更ニ二症アリ。予此ニコレヲ舉ゲザルヲ得ズ。是啻
少年ノ醫ヲシテ切ニ此症ニ注意セシメ。且吐藥ノ
貴重ヲ知ラシムル為ノミナラズ。此二症ニ於テハ一
回ノ吐藥啻ニ患者ノ命ヲ救フノミナラズ。更ニ醫ノ
英名幸福ノ基礎ヲ安ケルヲ以テナリ。

予カ同學ノ一友。學校ヲ出テ、他國ノ大都ニ至リ。將
ニ其術ヲ試シムトス。其都ニ著シテ後久カラズ。請ハ
レテ一大家ニ至ル。其主人十日來熱性胸病ニ罹リ。其
都中第一ノ醫ニ托シテ救治セシム。尚且新來ノ外藩
醫ヲ引テ其術如何ヲ試シムトス。刺絡發泡。消痰藥。和
胸藥等。既ニコレヲ行ヒテ驗ナシ。患者昏睡シテ醒メ
ズ。呼吸喘鳴シ。胸中苦悶甚シク。熱劇ク。殆死ニ瀕セリ。
予ガ友ハ始メゴッテンゲン地名ヨリ來リ。嘗テ李屈人名的兒人名
ノ學校ニ學ビ。所謂腸胃性肺焮衝ヲ習ヒ得タリ。乃其
患者ヲ診スルニ。此危険ノ症ニ兼子テ屢嘔氣シ。吐セ

ムト欲シ。舌苔厚クシテ剥シ易ク。色赭色。胃部膨脹シ。患者自其手ヲ胃部ニ致ス。是ニ於テ汚物ノ蓄積尚存スルヲ察シ。乃吐藥ヲ命ズ。患者胆汁様ノ汚物ヲ泄ス。其甚多ク。次テ救全スルヲ得タリ。是ヨリ後此醫ノ英名其全都ニ流傳シ。久カラズシテ都人皆其醫ヲ求メ神醫トシテ貴ブニ至レリ。其第二症ハ。正ニ是特拔貴重ノ女君ノ患フル所ナリ。其症ハ則肺焮衝ニ兼子テ粟疹ヲ發シ。病已ニ十一日ヲ經タリ。其侍醫已ニ應症ノ諸藥ヲ用井盡シテ功ナシ。危險既ニ極マリ人復治ヲ望マザルニ至ル。偶外藩

ノ醫アリ。請ハレテ詣リ診シ。其死ニ瀕スルノ衰耗ニ管セズ。吐藥ノ與フ。患者吐シテ後。佳候次テ顯ル。而シテ此一吐藥。其醫ヲシテ侍醫ノ官ヲ得セシメタリ。予更ニ論アリ。是予ガ數回ノ試験ニヨリテ確定セル所ナリ。凡諸種ノ肺焮衝。胸痛ノ有無ヲ論セズ。其焮衝ノ度。刺絡ヲ要スルニ至ラザル者ハ。吐酒石ヲ舍テ更ニ確更ニ速更ニ完ノ藥ナシ。是蓋安質母尼ノ力。此症ニ於テ必當缺クベカラザルニ因ルナリ。其用法ハ則每一小時ニ半匁ヲ以テ足レリトス。然ルキハ其初服ノ量ハ吐ヲ起シ。次後ハ則輕ク通利ヲ起シ。汗ヲ發シ

痰ヲ出ス。故ニ此症必要ノ事件。悉此藥ノ能スル所ニ在リテ。此藥ノミヲ以テ能。此病ヲ全治スルヲ多シ。前章説ク所ハ。帝ニ腸胃性肺焮衝ニ於テ然ルノミナラズ。又聖京性。僂麻質性ノ肺焮衝ニ於ルモ亦然リ。蓋此ニハ其泄出ノ力。適應スルニ非ズ。却テ其上腹諸臟ヲ刺戟シテ。恰胸臟ニ對衝スルノ能。特異ニ其勲ヲ奏スルナリ。當今ハ肺焮衝ニ甘汞ヲ用井ルヲ極ノテ多シ。若夫吐藥ヲ以テ甘汞ニ代フルヲ得バ。其人ニ利スルヲ豈淺小ナラムヤ。

顔面羅斯

羅斯ノ諸種共ニ吐下藥ヲ以テ其主藥トナス。特ニ顔面羅斯ニ於テハ。吐藥ヲ以テ真ノ特應ノ藥ト稱スベシ。此病ノ第三期ニ至ル者ハ。極ノテ猛劇ニシテ。性命ヲ殞スニ至ル者アリ。コレ世醫ノ知ル所ナリ。夫熱最劇盛ニ至ル。煩悶譫言シ。或ハ劇キ狂躁ヲ發スルニ至テハ。是羅斯已ニ腦中ニ散蔓セル候ナリ。此時ニ至テモ。吐藥ハ尚無二ノ救生藥タルナリ。予屢驗スルニ。此症瀉血功ナキ者ニ。吐藥ヲ用井テ屢駿速ノ勲ヲ奏スル者多シ。故ニ宜ク勇進シテ吐藥ヲ行スベシ。血積ア

河内三ノ 卷下 天眞樓藏板

ルカ如キ者モコレヲ忍ル、一勿レ。若夫一回ニシテ足ラザル者ハ宜ク再コレヲ行スベシ。

驚口瘡

驚口瘡ハ特ニ吐藥ヲ要スルノ一病ナリ。蓋此病タル粘膜ノ機錯過セルニ因シテ。常ニ胃ノ分利機ノ失常ヲ兼子。然ク増息シテ胃中ニ及ヒ易シ。幼兒ニ在テハ常ニ輕キ下藥ヲ以テ足レリトス。然レモ若病頑固ナルニ至テハ吐藥ヲ以テ最良最速ノ藥トナス。大人ノ驚口瘡言ハルモ亦然リ。

咳

此ニ咳ノ一種アリ。吾輩コレヲ胃咳ト名ヅク。其症タル腸胃ノ機乖戾セル候ト。汚物鬱蓄ノ徵トヲ兼子。舌不潔ニシテ食思ナク。惡心アル等ニシテ。其本因實ニ腸胃系ニ捨ル者ナリ。此症ニ於テハ腸胃藥解凝藥緩下藥ヲ適應トシ。特ニ吐藥ヲ以テ最良治咳ノ藥トナス。世醫或ハ省セズ。數月間徒ニ尋常ノ聖京藥ヲ與スルヲナス。而シテ唯一吐藥以テコレノ症ヲ除クニ足ル。百日咳ノ病タル。固ヨリ嗽衝性ニ非ズシテ。又腸胃

齊莊三ノ 卷下 百日咳 三三 天眞樓藏板

性ニ非ズ。是上腹神經及肺神經ノ傳染性痙樣神經病ナルヲ。四十年前予已ニ予ガ痘瘡及小兒病論中ニ論著セリ。此病其初起ニ於テハ尚熱ト焮衝性トヲ兼ヌルト雖。經過ノ際必其本性ヲ顯シ。痙性神經性トナリ。但常ニ其部ノ粘液分泌ノ機ヲ特異ニ侵シ。其分利ヲ増シ且稠厚ナラシム。此期ニ至テハ吐藥兩般ノ能ヲ以テ能其主藥トナルナリ。即一ニハ有カノ對衝トナリテ。其痙性ヲ鎮靖シ。二ニハ鬱蓄セル粘膠液ヲ排泄スルノ良藥トナリ。且其分泌機ヲ改正ス。是蓋經驗ヲ以テ確定セル所ナリ。然ク此症ニ吐藥ヲ用井レ

ハ毎回ノ吐後數日ノ間。其症必輕快シ。發作減少ス。而シテ予ガ驗スル所ニ據レバ。其始適應ノ鎮痙藥衝皮藥ヲ用井テ後。吐藥ヲ與フル片ハ。其治甚易クシテ且速ナリ。

肺勞

英吉利人列シ獨肺勞ニ吐藥ノ能ヲ稱讚スト雖。吐藥固ヨリ肺勞ヲ治スルノ藥ニ非ズ。特ニ其焮衝性ノ症。及其焮衝期ニ於ル。或ハ血咳ノ素因アル者ニ於テハ。共ニ大害ヲ致スベシ然レモ二症アリ。吐藥ヲ與フベシ。其一ハ則膿樣ノ肺勞焮衝ノ徵ナク。痰咯出シ難ク。

コレニ因テ熱ト煩悶ト共ニ増ス者ニ在リ。此症ニハ
 屢吐藥ヲ施シテ。大ニ輕快ヲ致スベシ。其二ハ粘液性
 肺勞ニシテ。其本因腹部ニ在リテ。消食系ノ乖戾ト其
 鬱蓄トヨリ發スル者ナリ。是猶胃咳ニ於ルガゴトシ。
 胃咳亦能竟ニ粘液勞ヲ致ス。多シ。此症ニ於テハ。予
 數回ノ吐藥ヲ以テ偉勲ヲ建シ。多シ。詳ニ予ガ曩著
 セル肺勞治則中ニ論載セリ。

喘息ニ窒塞聖京

夫喘息ハ最治シ難キノ一病ニシテ。屢危險ニ至ル
 アルハ。世醫ノ能知ル所ナリ。此病ニ於テハ吐藥亦他

ノ諸藥ニ超絶ス。其濕性粘液様ノ症ニ在テハ。時時吐
 藥ヲ與フレバ。假令全治ヲ得サルモ。大ニ其發作ヲ輕
 快スルヲ得ルナリ。又其乾性痙様ノ症ニ在テハ。予
 ガ知ル所ノ諸藥中。吐藥ヲ以テ功力最大ノ者トス。特
 ニ間歇性ノ喘息。其發作劇甚ニシテ。瞬間ニ危篤ニ陷
 ラシムル者ノ如キハ。實ニ吐藥ヲ以テ無雙ノ救生藥
 トナスベシ。予ガ驗スル所ニ據レバ。此險症麝香阿片
 ヲ用井テ功ナキ者ト雖。尚吐藥ヲ以テ完ク其痙ヲ鎮
 靖シ。回復ヲ致サシムルヲ得ルナリ。

吐藥ノ此能ハ。窒塞聖京即肺麻痺ニ於ルモ亦適應ス。

此症ハ其因卒厥ニ異ナラス。唯卒厥ハ腦神經麻痺ヲ受ケ。此症ハ肺神經麻痺ヲ受クルヲ以テ異ナリトスルノミ。故ニ窒塞ノ危険甚シク。呼吸喘鳴スルニ至テモ。腦神ト覺機トハ常ニ所患ナキナリ。此症先刺絡ヲ行ヒテ後吐藥ヲ與フレバ。其功偉大ニシテ或ハ無二ノ救生藥トナルヲ了リ。

痢 霍亂

夫痢ヲ療スルニ方テ。其初起ニ於テ伊百加格安那ノ吐藥ヲ用非ルハ。是治療ノ要法ナリ。予ガ驗スル所。初起ニ此吐藥ヲ施シ。次ニ亞辣比亞蘆母ノ粘液ニ少量

ノ阿片ヲ加ヘ與フルノミヲ以テ。全治ヲ得ル者幾何ヲ知ラス。且予ガ見ル所ニ據レバ。初起ニ施セル吐藥ノ功。太ニ他藥ヲ用非易カラシメ。其全治ヲ速ナラシム。而シテ若コレヲ急ルキハ。次後最良ノ藥ヲ與フルモ。其功然ク速ナルヲ得ズ。但此ニハ常ニ伊百加格安那ヲ施用スベシ。是此藥固ヨリ下利ヲ過ムル能アリテ。少量ニコレヲ與フルキモ。尚能此功ヲ呈スヲ以テナリ。又吐藥ヲ必要トスル症アリ。夫霍亂ノ療法。鎮痙藥ヲ以テ務メテ速ニ其過度ノ泄出ヲ過止ス

ルヲ常則トス。然レモ或ハ治之テ後。惡心飲食不化。膽汁様汚物ノ候。残留スル者アリ。是膽汁聚積仍存スルカ。或ハ再生スルノ候ナリ。此時ニ於テハ適宜ノ吐藥ヲ施スヲ以テ最良法トス。凡ソ此病ニ於テハ。吐藥ノ功。嘔麻質ニ在ル。予未ダ試驗セズ。蓋此病他藥ノ能治スベキ者多クシテ。且務メテ胃及消食諸器ヲ衝動セシメザルト欲スルヲ以テナリ。然レモ他人ノ試驗ニ據リテ。吐藥ノ實ニ嘔麻質ニ峻功アルヲ信ズ。但宜ク先他藥ヲ試ミテ。其力及バザルニ至テ

吐藥ヲ與フベシ。是吐藥ハ貴要ノ消食系ヲ克制スル一甚シキヲ以テナリ。

精神錯亂

凡有形ノ能ヲ以テ精神錯亂ヲ治スルノ諸藥中。灌水法ニ次テハ吐藥ヲ以テ最有力ノ者トス。此藥能腦ノ機能乖戾セル者ニ有力ノ對衝ヲ致ス。而シテ其腦ノ所患。特ニ黑膽病ニ於ルガ如ク。上腹神經及腹神經ノ機能廢絶スル者ニ兼テ。且此腹部ノ機能廢止セル者。精神病ノ一大因タルヲ顯明ナルガハ。吐藥ヲ以テ腹神經ヲ烈ク興奮シ。其機能ヲ復セシメ。コレニ因テ腦ノ

機能ヲ調正スルヲ。是其王法ニシテ。且其功偉大ナリ。
 又胃ノ固有ノ覺機アリ。世人コレヲ説ク者少シ。予ハ
 コレヲ胃神ト名ヅク。是饑ニ因テ現レ。食思ニ於テ更
 ニ著ク。嘔ニ於テ最顯明ナル知覺ニシテ。其感應甚大
 ナリ。何トナレバ饑ノ感觸タル。最劇ノ知覺ニシテ。其
 甚シキニ至テハ。能ク全身ニ交感スルヲ以テナリ。是蓋
 必然ラサルヲ得ズ。凡人類ノ世ニ滅絶セザル。世界
 中生類ノ滅盡セザル。唯此胃神ト色欲ノ二者ニ因ル
 ヲ以テナリ。然レバ此神ヲ興奮スルハ。錯亂セル人ヲ
 シテ再_レ已_レニ復セシノ再_レ世ニ親交スルヲ得セシム

ルノ一大藥タリ。是此患者ニ饑法ヲ施シテ大功アル
 所ナリ。而シテ嘔モ亦此神ノ知覺スル所ニシテ。恰_モ饑
 ニ反スト雖_レ其能ニ至テハ則同夫不幸ニシテ此病ニ
 罹_ル者。繆_ニ泄_ル兒_ノ時ヨリ以來。此法ヲ以テ治スル者
 幾何ゾヤ。

又予ガ試験ヲ以テ其實ニ然ルヲ證スルニ足ル。嘗
 ニ黑膽病ノミナラズ。狂躁甚シキ症ニ於ルモ。吐藥ノ
 勲實ニ大ナリ。耽_レ飲_レ譎_レ妄_ニ於_ルモ亦然リ。更ニ自殺狂
 アリ。予カ驗スル所ニ據レバ。毎回吐藥ヲ與フルノ後。
 自殺ノ念消除シ。其間瓦_ガ辣_チ秩_チ阿_チ刺_ト中和塩トヲ用井

テ全治スル者一ナラズ。卒厥ノ發スルニ方テ。脈仍實。顔仍赤。然レテ刺絡必要ノ候アル者ニ於テハ。吐藥ヲ施スベカラズト雖。若レ已ニ此候ナキ者ニ在テハ。吐藥實ニ有力ノ刺戟興奮藥トナルノミナラズ。或ハ無二ノ回生藥タルコトアリ。

然レモ若其施用。法ニ協ハザルハ。啻ニ患者ニ大害ヲ致スノミナラズ。亦以テ其死ヲ促スベシ。故ニ今此ニ其適應ノ症ヲ開列ス。

其一。卒厥其因單純腸胃性ナル者。譬ヘバ過食ノ後ニ發シテ。惡心吐。舌苔等アル者ノ如シ。此症ニハ吐藥ヲ以テ其根治ノ藥トナス。但脈實ニシテ多血ナル患者ニ在テハ。吐藥ヲ與フルノ前宜ク刺絡ヲ行フベシ。其二。多血卒厥。此症ニ於テ刺絡ヲ施ス後。脈鎮靖スト雖。其厥症ト昏睡ト共ニ醒復セザル者ハ。吐藥ヲ行フベシ。

其三。神經性卒厥。即湯乙様卒厥。此症ハ其初發ヨリ脈小ニシテ弱。顔紅ナラズ。盈張セズ。却テ萎衰スル者ナリ。此症初ヨリ直ニ吐藥ヲ行フベシ。

右卒厥ニ説ク所。亦以テ痺ニ準ズベシ。痺ニ吐藥ヲ施

シテ有カノ活發ヲ致セシ一既ニ多シ。

初生假死

吐藥ハ予カ試験ニ據レバ。初生兒ノ生ヲ喚起シ。其衰弱沈伏セルヲ進行セシムルノ貴藥ナリ。蓋此ニハ要スル所。呼吸ノ機ト血ノ運行トヲ一回催起スルニアルヲ以テナリ。而シテ直ニ横膈胸筋心。肺ヲ興奮シ。其能恰器學ノ理ニ於テスルガ如キハ。吐藥ノ刺衝ニ如クモノナシ。又且其諸症多クハ胸臈ノ機能沈伏スルヨリ發シ。コレニ因テ致ス所ノ窒塞ハ。正是粘液ノ充塞ノミニシテ。幼弱ノ嬰兒コレヲ排泄スル一能ハザ

ルニ因ルナリ。則所謂假死ハ即窒死ノミ然レバ其粘液ノ氣道ニ充塞セル者ヲ排祛盪滌スルハ。吐藥ヲ以テスルノ外實ニ他方ナシ。然ルニ嬰兒ノ生ヲ喚起スル諸藥中。世醫此一大藥ヲ數ヘズ。予豈異ザルヲ得ムヤ。

予今一例ヲ舉ゲテコレヲ證ス。是予ガ親ク驗シテ以テ其功ヲ確知セル所ナリ。一婦人兒ヲ産ム一ニ回。共ニ兒體強實ナレド。其生ルキ既ニ死セルガ如ク。又叫バズ。或ハ纔ニ嘔聲アリテ。呼吸知ルベカラズ。少間ニシテ竟ニ死ス。共ニ醫ニ謀リテ浴法。吹氣。摩擦。洗藥

等興奮ノ諸法ヲ行フト雖驗ナシ。其第三産ニ至テモ亦然ラムトテ恐レ。遂ニ予ヲ請テコレヲ謀ル。予乃其因呼吸ノ障過ニ在ルヲ察シ。宜ク吐藥ヲ施スベキ症ナルヲ決シ。豫コレヲ備ヘテ以テ待ツ。其分挽極メテ易ク。兒亦安全ナリト雖。亦前兒ノ如ク。初唯弱キ嘔聲ヲ聞クノミ。又叫ハス。且呼吸ナシ。予乃兒ヲ温湯中ニ棲カシメ。海葱醋蜜一茶匙ニ伊百加格安那一瓜ヲ加ヘテ飲マシメ。更ニ寒密列茶少許ヲ注入ス。爾後六分時ニシテ再前劑ヲ與フ。果シテ快吐ヲ發シ。多量ノ粘液ヲ泄出ス。次テ後呱呱叫喚シ。呼吸初メテ起リ。終

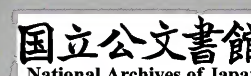
ニ枚フトヲ得タリ。而シテ此兒即今健強ノ一男子トナレリ。

獨嬰兒ニ於ルノミナラズ。大人ノ假死ニ於ル亦吐藥ヲ施スベキ症アリ。世醫コレヲ遺ル、者多シ。夫前章既ニ説ケルガ如ク。近ク心肺ノ傍ニ有力ノ刺衝ヲ起シ。以テ其機能ヲ興奮スルノミナラズ。又肺中ノ充塞ヲ排開スルノ功アルヲ以テ。患者能嚥ム者ニハ宜ク速ニ吐酒石ノ吐劑ヲ與ヘ。嚥ム能ハザル者ニハコレヲ静脈ニ注入スベシ。

小兒諸病

啞科ノ諸藥中。予が見ル所ヲ以テスレバ。吐藥ヲ以テ
 最第一トス。夫小兒ニ於ル。病毒上腹部ニ在リテ。且有
 形物ナルコト最多シ。又其上腹神經ノ一系。能病ヲ成シ。
 又病ヲ治スルノ大感應アリテ。各種ノ此系ニ感スル
 ノ力。能全身ニ達シテ其功極メテ速ナリ。又小兒ハ大
 人ニ比スレバ。吐スルコト甚易シ。此數件ハ是予ガ屢親
 驗スル所ナリ。若夫吐藥ヲ以テ小兒ノ病ヲ治スル者
 ヲ列舉セバ。以テ一帙ノ書ヲ成スベシ。小兒ノ劇盛熱。
 予其初起ニ於テ吐藥ヲ用井テ。全治スル者幾何ヲ知
 ラズ。又吐藥ヲ以テ小兒ノ胸患咽病ヲ除キ。劇甚頑強

ノ咳ヲ鎮メ。吐ヲ治シ。泄瀉ヲ遏メ。痢様ノ症ヲ治シ。或
 ハ瘰等ノ如キモ。其因上腹神經ニ在ル者ハ。吐藥ヲ以
 テ全治スルコト幾何ヲ知ラズ。而シテ予カ經驗ヲ以テ
 定ムル所ノ準則ハ左ノ如シ。凡小兒特ニ其一歳ノ間。
 熱アリテ食思ナク。舌不潔ナル者。特ニ兼子テ吐。噯氣
 及吐ヲ欲スル状アル者ニハ。吐藥ヲ與フルコトヲ怠ル
 ベカラズ。此症アル者ニハ。吐藥ヲ以テ鴻益ヲ成スベ
 ク。或ハ能ク全治スルコトヲ得ベシ。若其初ニコレヲ怠レ
 バ。後他藥ヲ以テコレヲ償フベカラズ。復吐藥ヲ施ス
 ト雖。及バサルコト多シ。又咳或ハ呼吸困難等ノ症アル



モ亦以テ恐懼スベカラズ。此等ノ症又吐藥ヲ以テ全
治スルコトヲ得ルナリ。但一症アリ。吐藥ヲ禁ズベシ。即小兒熱アルニ兼子テ。
昏睡状ノ症アル者是ナリ。此症ニ於テハ。腦中血積ア
ルカ。或ハ焮衝性頭水ノ初候アルナリ。此症ニハ吐藥
大害ヲ致ス。其他ハ吐ノ劇動。及コレニ兼子テ發スベキ頭部血積
等ヲ恐レテ。吐藥ヲ停止スルコトナカレ。小兒ハ大人ニ
比スレバ吐スルコト甚易シ。然モ愈幼ナレバ愈易シ。
但シ吐ヲ起スコト三四回若ハ四回ヲ超ユルコトナカレ。又

輕キ吐藥兼子テ解粘鎮痙ノ能アル者ヲ擇用スベシ。
此ニハ吐藥ノ撰擇ニ關ルコト多シ。凡歲最幼ナル者。既
ニ吐ヲ欲スル候アルハ。四分小時ゴトニ海葱醋蜜
一茶匙ヲ把リ。寒密列茶ニテ送下スルヲ以テ足レリ
トス。更ニ大ナル兒ニ在テハ。海葱醋蜜ニ伊百加格安
那ヲ加フルヲ良トス。蓋海葱醋蜜ハ粘ヲ解クノ能ア
リテ。常ニ大ニ吐シ易カラシム。若夫更ニ長セル兒ニ
在テハ。少量ノ吐酒石ヲ加ヘテ。稍刺衝ノカラ増加セ
シムベシ。但泄瀉セムトスルノ前徴アル者ニハコレ
ヲ禁ズ。是吐酒石ノ性瀉シ易キヲ以テナリ。幼兒ノ吐

藥例スルニ次方ハ如シ。

伊百加格安那根末十刃

海葱醋蜜

覆盆子舍利別

淨水各四錢

右和シ。四分小時ゴトニ一茶匙ヲ與ヘ。吐ヲ發スルニ

至ル。若既ニ吐スト雖。尚足ラザル者ハ。半小時ノ後更

ニ一茶匙ヲ與フ。此方一歳ノ兒ニ與ヘテ最良トス。更

ニ長ゼル者ニハ。吐酒石四分ハノ一ヲ加フベシ。

服毒

夫毒口ヨリ入ル者。再コレヲ口ヨリ出サシムルハ。是

最近ノ道路ニシテ。各人ノ能思ヒ到ル所ナリ。而シテ

醫若速ニコレヲ診スルヲ得。毒尚胃ニ現存スルヲ

察スベキナハ。直ニ吐ヲ催起スル。是諸種ノ服毒ヲ

療スルニ方テ。直ニ良能ヲ擬スルノ術ナリ。但此ニ二

般ノ症ヲ分別スベシ。若夫服スル所ノ毒。苛厲腐蝕ノ

性ナルナハ。吐スルノ既ニ猛劇ニシテ。唯多ク乳汁及

油ヲ與ヘテ。其吐ヲ扶クルヲ以テ足レリトス。然レモ

或ハ全ク吐ナク。或ハ唯微シク吐セムトスルノ候ヲ

現ス者アリ。是特ニ麻毒ヲ服スルノ後ニ於テ然リ。此



濟生三方
卷下

症ニハ。宜ク吐藥ヲ與フベシ。特ニ吐酒石ヲ以テ最良トス。但麻毒ノ為ニ胃ノ麻痺已ニ甚シク。吐酒石亦功ナキ者アリ。宜ク更ニ強キ者ヲ與ラベシ。亞鉛礬是ナリ。○夫胃唧筒「マ」ノ如キ。此等ノ症ニ用井テ能吐藥ニ換フベキヤ否「ハ」後人宜ク試験スベシ。但予ガ考フル所ヲ以テスレバ。毒已ニ胃ノ裏面ト其皺間ニ固著スルガ如キハ。胃ノ収縮ノ自然ニ因テ泄出スル者。コレヲ器具ノ吸出ニ比スレバ。更ニ易ク且完カルベシ。

濟生三方卷下終

