

樹竹

川家圖景

卷之十八

十四

訓蒙圖彙

卷之十八

十四

果蔬終 卷之十八

松

まろの五鬣松五葉松也今按
松葉まろのひら松球松ぶろ松
葉同松葉まろのひら松葉松花
並同松脂まろの松膏 漆書昔昔



杉

すん
すん 樹同赤杉實而多油
今按油杉同白杉虛而乾燥



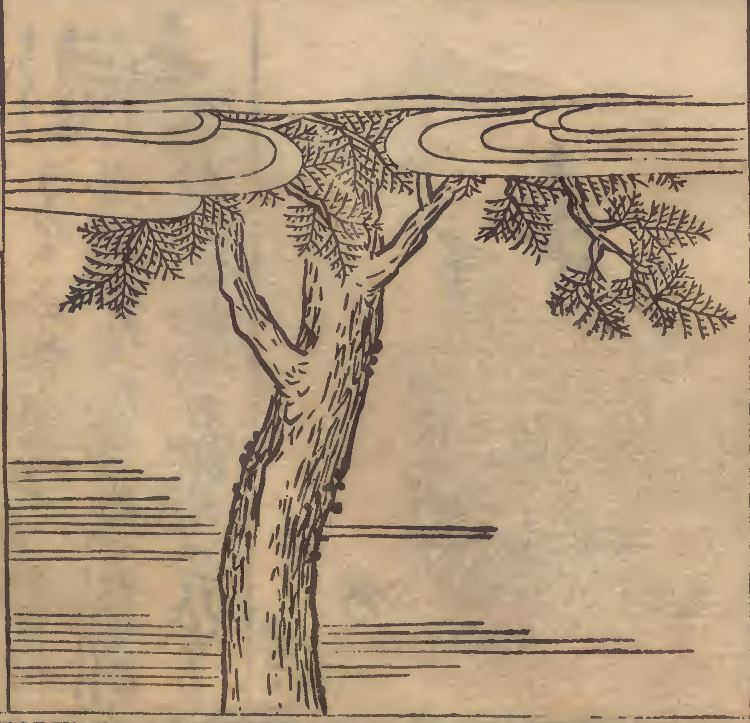
樟

しやう
今按櫟與樟一類二
種櫟木葉似豫章而大如
牛耳又作櫟



檜

ひ
今按檜圓栢也和名ぶ
き所圖是栢也名圓栢以別
之栢其總名也今難改正之



棟

あちろ俗云せんぐん苦棟也。實名金鈴子。



桐

今按白花者名白桐。桐紫花者名紫桐。桐紅花者名紅桐。或云ひら



櫻

さくら山櫻白櫻也。其實名櫻桃。鶯桃。含桃。



榛

榛樹也。榛同。



槐

槐 くわい
とんど 榿同。
子英名 槐角 くわいかく



檉

檉 てい
ひろ 檉柳也
一名 雨師



楊

楊 やう
やう 凡 總名也 白楊 はくやう 毛楊 もうやう
なご なご 水楊 すいやう 久 く や
さき さき 蒲柳 はふりう 蒲楊 はふやう 並同



柳

柳 りう
わを わを さ さ 志 し ざ ざ り り や や 乃 の 乃 の さ さ
揚柳也。柳絮 りうこ や や 乃 の さ さ
乃 の 乃 の 揚花 やうか 亦同訓



言部圖彙 卷之十九 四

櫟

櫟木也。藥同。樹皮名黃櫟。同。



梔

梔子實名也。梔子鮮支。普名梔子樹。鮮支木花名。梔子葉者名水梔。



櫟

今按之。櫟。栲。榲。栗。同。實名。櫟。實。栲。子。俗。云。櫟。子。名。櫟。中。實。栲。子。名。白。櫟。今。按。之。櫟。白。櫟。並。同。



榲

か。榲。榲。也。名。榲。榲。之。生。水。者。名。榲。今。按。之。榲。實。名。榲。榲。



言家圖景 卷之十九

五

柴

さい
たむ



薪

せん
たき
粗目薪
細目薪



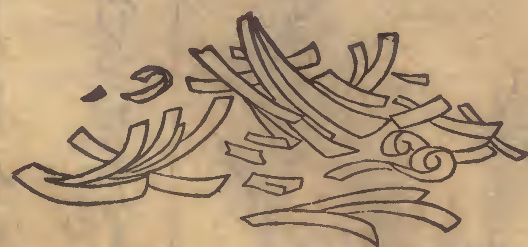
炭

たん
すみあらみ 又名鳥銀
石薪の秤炭 今按けり
すみ 燂炭 同



柿

い
こきり 又作柿
こきり 櫛袖きの
こきり 木断也 鋸末 今按とけり



竹

たけ 淡竹俗云えらく 或作淡
甘竹之茎たけ亦同或云別種也
似篔簹而葉茂若竹於たけ今云
またけ或作筴竹根名竹鞭



篔

今接たえ 竹苗也
或云竹聚也たむら



篠

あき 密也。若今按
く用以包糶者也。籊同



筴

くめ 竹實也
一各竹米



筍

まん

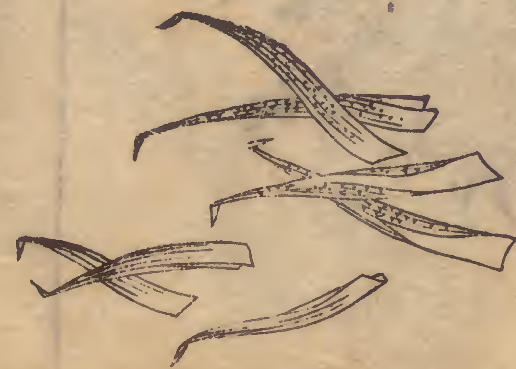
たんのたかたけの二竹籠也
笋同又名竹胎竹子竹葉籜
籠有淡筍有苦筍冬採名
冬筍苞筍類根名鞭筍



籜

たぐ

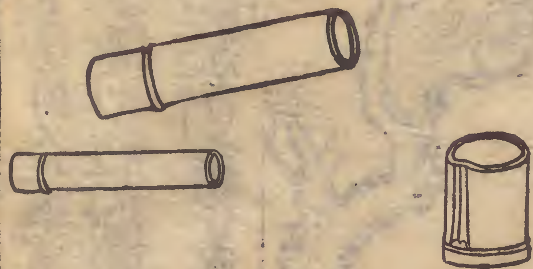
たけのうらくたけのく
竹籜也又名竹皮籜



筒

とく

たけのうく竹筒也筒同
竹節たけのう竹溝
たけのみぞ



篾

ま

たけのわをか俗云たけ
から竹篾也篾同又名均



梅檀

檀香也梅作旃有異
檀白檀紫檀赤檀按
奇南沈香之類皆赤檀



梭櫚

俗音多るろ梭又作棕
梭櫚蒲葵並同の花
苞名棕笋棕魚



辛夷

こぶしの花名木筆花
迎春花白色者名手
蘭花今按こぶし



厚朴

りがハリのこ
朴樹也石櫟



芙蓉

芙蓉也一名拒霜
木芙蓉



躑躅

今按羊躑躅俗名
黃躑躅同出躑躅
同出右
映出紅同杜鵑花



五加

五佳五花並同



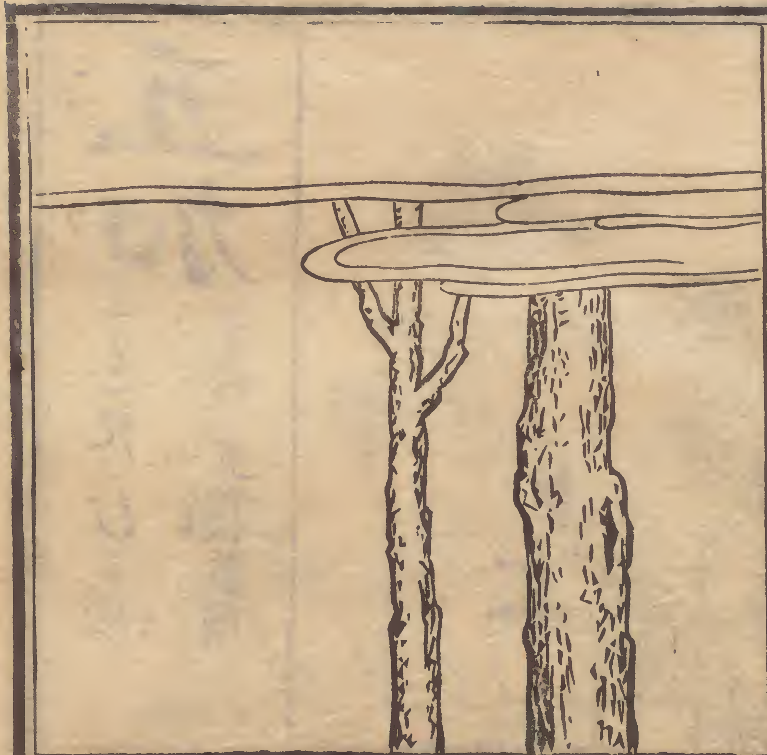
枸杞

ぬみどり俗音くこ若花
枸杞並同。根名地骨



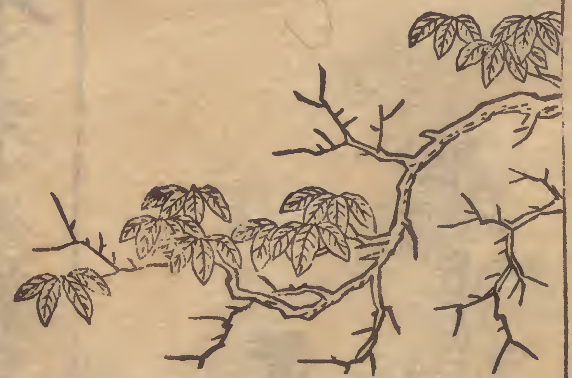
幹

から 俗云心
又云みこ



枝

えだ 柯同。細枝曰條
今按すこえ樹岐曰枝
目極トきぬあこ



梢

こすゑいこえ抄同
末すゑ



葉

こ今按嫩葉わを新葉同
紅葉のみらも黄葉霜葉並
同落葉とらを病葉わをハ



根 こん

ね 根同。
木もと



株 しほ

くひせ 俗云かぶ根株
也全目根土上目株



蘂 かひ
げつ

ひこまへ 萌蘂也
拵不 並同



芽 ぐ
げ

め 萌芽也



附

山茶

山茶花也殼名山茶
寶珠茶顧頂茶石榴茶
杜鵑茶等品類最多



海棠

海棠花又名海紅花
秋海棠草花名也



粉團

粉團花也或云
玉繡花亦名繡球花



紫陽

紫陽花也今按
此是繡球花也有紫
陽有紅紫陽



瑞香

俗云んちきけ瑞香也
又名聯香紫丁香



木樨

木犀同名岩桂。花名
桂花。つらみか白者為
銀桂。黄者為金桂。



紫薇

紫薇花又名百日紅
木名柏痒樹候則脫



紫荊

紫荊樹也。花名紫荊
荊花。實名紫珠。



角楸

くさくさ俗云からみ花
梓木也名木玉又
名角楸子楸



圓栢

今按いぶき櫛栢
並同或曰櫛栢



梧桐

梧桐子名
青梧桐子名囊粟



楊楸

うめさき名空躑或曰波
躑。錦帯花今按
やまうめさき



石檀

石檀 俗名 石檀木 苦檀
並同。皮名 檀皮 交作
秦皮。



蜀漆

蜀漆 又名 雞屎草 鴨
屎草。根名 常山 恒山。



合歡

合歡 俗名 合歡樹
合歡木 一名 夜合樹



接骨

接骨 俗名 接骨木 一名 補骨



木蘭

りらん
りらん 木蘭樹也
○花名木蘭花
りまんりト
木蓮花ト



木槵

りごん
今按俗云木患樹一名
盧鬼木○實名木患子
無患子菩提子油珠子
木患子別一種也



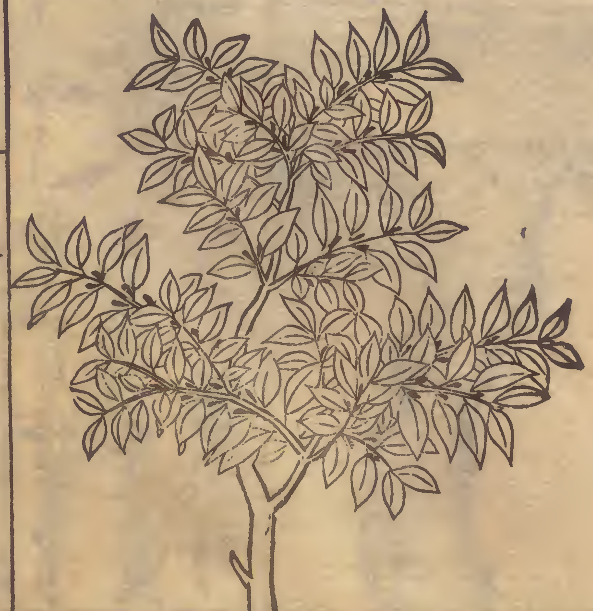
仙栢

せんぱく
今按いぬまき仙人栢也
今名羅漢松羅漢樹ト
其雌者結實ヲ



女楨

ぢよてい
ひめつでん俗云ひめぢ
ぢ女貞木也一名女青一名
蠟樹



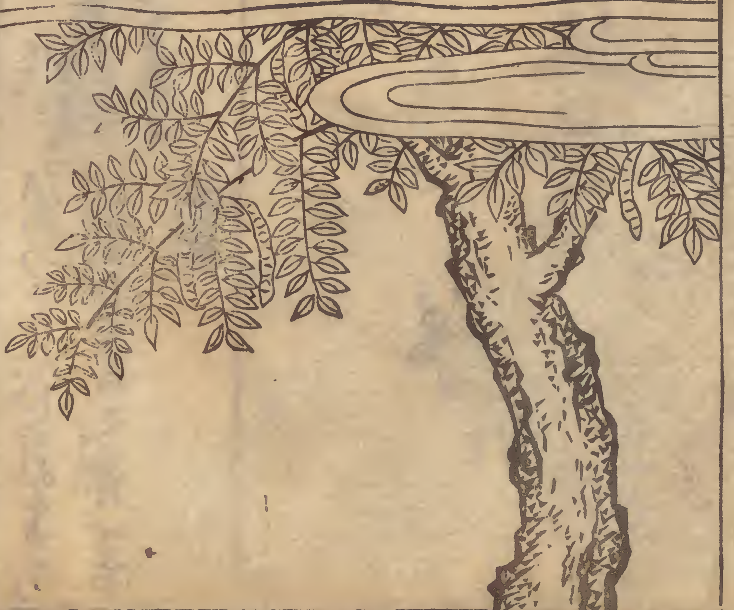
黃楊

此げ黄
揚木也



皂莢

からあがり俗云さへり
言皂莢也
是皂莢
之一名樹名皂莢



山石

楮木

ぬでぬりて五楮木也
○實名塩葎全有蟲
結房名五倍子



榆木

小き○皮也白者為
榆丁名白榆○實名
榆莢榆錢



鐵蕉

俗云そでの又名海櫻
鳳尾蕉出于琉球者
名番蕉



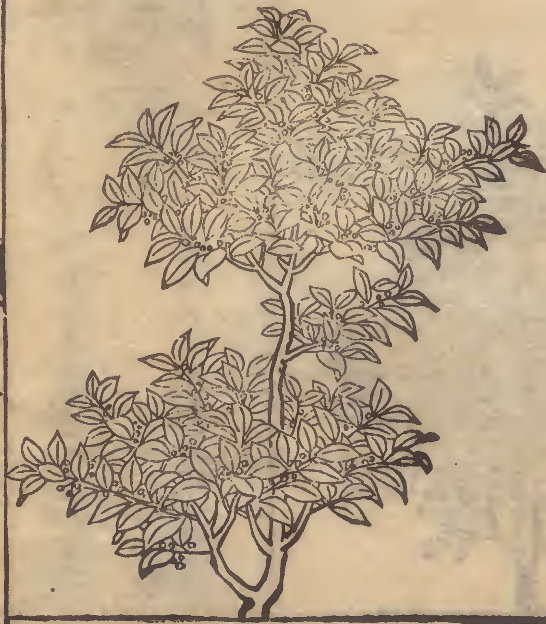
石楠

也石楠同
石楠花



冬青

今按のらね冬青
木也與女貞同名又
名凍青



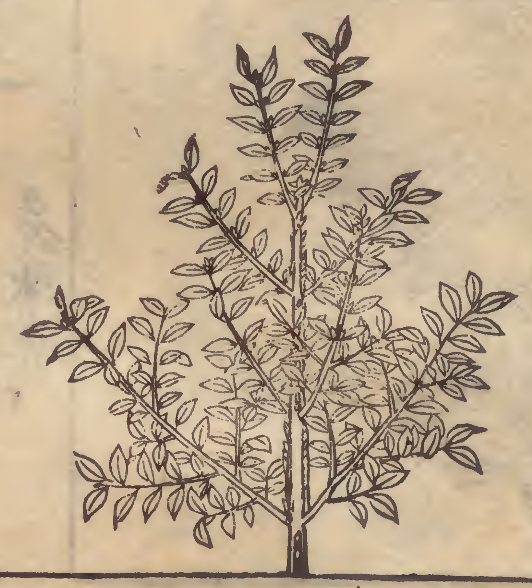
枸骨

吾猫兒刺或曰枉
谷樹或曰柘木



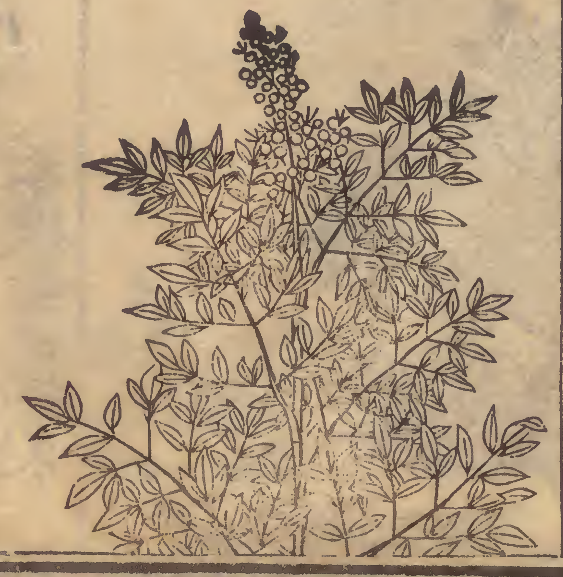
衛矛

くそまろと今云
みろと一名鬼箭



南燭

俗云ろつてん
燭天竹同又曰天竹
名草木之主



寄生

やどるところや寄生
草也又曰烏日寓木



辟荔

まさたのから木饅頭
今按まさた名鬼饅頭



蘆竹

ろく 今按ふたりのふ
たけ又曰秋蘆竹



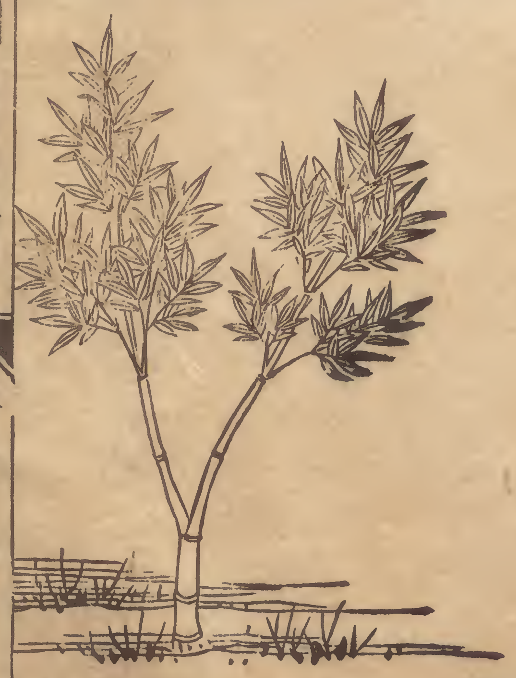
櫻竹

そく 俗云棕櫚竹也
丁名實竹



扶竹

ふ 今按ふくまのたけ
又名雙竹天親竹
相思竹



紫竹

し 今按またらたけ又
名湘竹淚竹



樹竹終

卷之十九

