

猿
尻

番
外
書
冊

漫
筆
雜
考

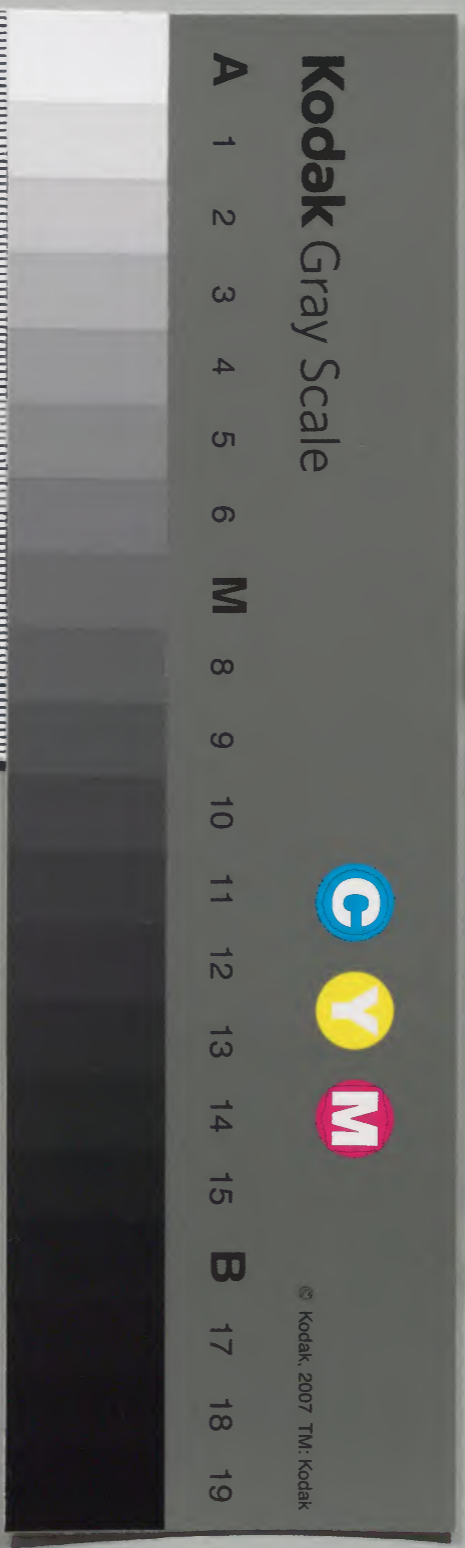
00784

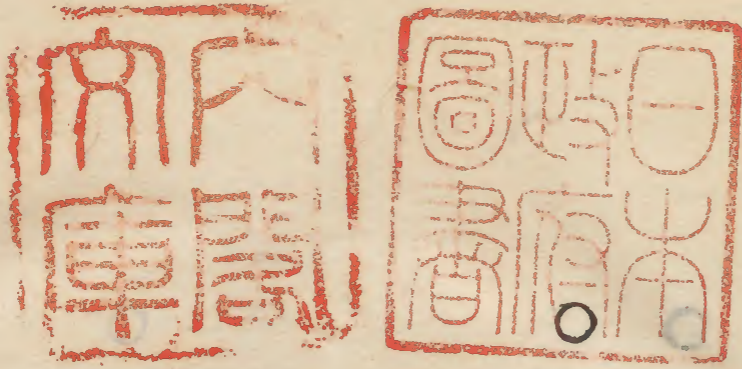
和書門			
二〇七八	四	〇	八
冊	架	函	號

內閣文庫			
二〇七八	四	〇	八
函	冊	架	號
(六冊)			

內閣文庫	
番號	和 20784
冊數	28 (6)
函號	211 304

猿
尻
貳
拾





塩尻才十一

淺草文庫

天野日迅著述

蒙古国襲日本國

河野越智家素豫章記曰後宇多天皇御宇弘安四年
蒙古人日本襲來四國九國之諸將各筑前國馳向防之
伊予國任人河野對馬守越智通石虫欲於先途矣誘
手勢難對于敵十方歎心中諸神所祈豐沖方白鷺
一羽飛來矢倉上食征矢蒙古船落河野見之是
神明之告也矢落船可夷賊大將叔父伯耆守通時
與乘船二艘敵船中潛入身方軍兵見之大驚河野

狂人半朝續兵無一人一數古入此數万艘中只漕白
見降參人河野多船間漕通リ件矢落船乘移俄
驚駭允樂百一掛リ鼓拍間通リ有二四尺八寸大太刀通時大長
劍而切迴從兵不レ方働素通時力勝二万人達者中者
無二助人通有一愈乘勝中三大將玉冠著人一押二双列組
切伏海中二追入船一大掛テ勝周拳テ歸生捕者間被玉
冠者人一數古二之將一人也言此武功達二處聞為忠
賞賜二千肥前國一二百町肥後國二二百町一

○ 為細立身

藤葉榮衰記元中古奧尺記曰後醍醐天皇御寵愛

之艷兒武部卿藤原為細遠列任人二階堂某養子也
相列鎌倉下一向然常洛陽而已思不馴田舎之任居
素イトモウツ懶思ヒ此由達二處聞其心可有御慰賜一御創東
路乃遠義隔毛無加梟里馴仁志方惠通布心和此為細元
弘建武之比屬二官一方者軍功其子孫相統而至武部
大浦持氏領二千奧列岩瀬郡一天正年中家滅

○ 上野國圓珠姓名歌

沼田家譜曰上野國沼田庄領主沼田三郎藤原家
政者田原藤太承乃卿十一代孫代之顯二武功然家政
息女山珠姬和歌有一名其歌曰一素弱梅乃白濃花

夜卷利前仁保古口比荷計内。竜田山紅葉遠別天
入留月波錦仁包武鏡奈利計里此二首後伏見帝殿覽
御慶美賜御製上野也沼田乃里仁円奈利留珠乃有波
誰加知之麻故彼女称円珠云

○上权持房從禁裡御竹旗頂戴附後花園帝踐跡

南朝記曰永亨十年九月將軍義教朝臣鎌倉
持氏為退治論旨申下御教書相添上权中務少輔
持房為大將関東被差下此時從禁裡御旗賜
持房其御旗御製書給ハヤフニマヘメウケモハタノ○裨振海中雲幡之
辛テニアツマナリ仁東乃塵於拂ウラアキカセ秋風而後上权山内西家之重

室也是謂天子御旗又曰正長元年七月始称光天
皇御惱虫重在御代讓無儲君而同月九日有
崩御又一院無太子公卿有金議後小松法皇
為勅大德寺一休和尚可極踐祚故告于和尚
此時一休歎于一首倭歌○常盤木也木寺乃指
積美捨于代遠継久竹乃園波伏見与仙洞有殿覽而
任此歌意伏見殿御子十歳成給御養称儲
君者踐祚後奉號後花園帝

○南朝神皇正統于北朝

後花園院長録二年丁丑八月赤松次郎

後石見
守某

嘉吉滿祐贖大逆赤松後欲再自六密間場
中村八吉野一殺南帝子奪取南朝神璽獻納
北朝此時方星居士神璽再朝廷御守奉賀
獻詩○忽運子房帷幄籌イ アリノハカリヲ官軍奪璽呼
萬歲今朝再入吾王手風不鳴條四百列

○足利義尚書墨

足利將軍九代贈太政大臣從位右近衛大將源氏
長者源義尚朝臣後稱常徳院神儒志深卜
部兼候讀神代卷小槻推久講聖賢手書或
誠射御習兵法又春歌道或時撰新百人

一首令見聖護院准后道貞道與其書跋而詠一
首添之歌○小倉山時雨降仁之右乃跡ル毛斌由留
言乃葉曾是云父將軍義政母藤昌子從一位
裏松贈内大臣重政卿女

○天寧寺禪如和尚當話

會津四家合老曰第一百七代正親町帝御宇永銀
年中奥州會津領主芦名修理大夫平盛氏者其
先桓武帝後胤佐原十郎義連末葉也盛氏領内
曹洞禪家天寧寺住僧禪如和尚盛氏歸依僧
而彼僧言不依何用之此僧小僧時師僧供奉

而初秋及黃昏天寧寺河原通時群鳥立醫師曰
師曰禪如何故鳥驚禪如言曰天上弓張月驚師曰
無矣張不審禪如答曰然月十五夜十六夜候或時
師呼禪如布帛笑繪指恙何布帛何笑禪如去尋
來繪前立寄帛布帛尋所可笑事笑挨拶
或天寧寺門前板三牧渡橋在三牧橋或其謂
禪如問則答曰端二牧如斯云云

○蒲生氏卿返翰文言

大著聞集曰蒲生飛彈守氏卿伊藤平五郎返翰
文曰就馬御用頭使札披見六匹相求進候此內

鹿毛芦毛二匹者拙者自目利仕進於御自愛者
可為大慶候備又不面會咫尺不相見則隔二十
里哉覽殊隔於十箇國罷在候御床布儀中
中絕言諾候貴所文季被成候由及美候治世之
時分珍重之思立之奇特千万存候御老人長別
無他事申談助目又貴所不思儀之好此一方候奈
不殘心底不憚他人申入候野拙者奉之比奉親
于南化儒教道共時々得尊意又三條西殿右府
其外宗養紹巴杯歌道執心仕朝暮懸心候故乎
或時當坐之會候落花隨風題 ○雪荷 雲荷

登波加利見世天山風乃花尔吹立春能夕暮歌仕候各
奇恃被感候又茶湯心掛是翫路地作飛石居様
人之被之手本様候儒釈道歌茶湯計心入送白
候如其比弓矢修行仕藤内藏女云者申様不入
事人之心家職入云參會每度練候得共若輩
故无様不留耳步過候然如信長公江列觀音寺御
出馬先手伊賀衆二番江列寄合勢其中我等
罷成步向候如藤内藏女拙者備只一騎乘伊賀衆
今日先手成半軍立足輕遣様村見候城中人数出
懸押程成先手可為敗軍候其方備西山本竹敷

隱置先手連通過款陣真中横駈入給必可為勝利
若無恙引取伊賀衆向跡黒可申断給殿給是以
可為高名条相違有間布申間任其意西山本竹敷
入人数相待如如案伊賀勢深入而觀音寺足輕
被押立敗軍仕候間横合懸候条款又則敗軍候
十四町追討册人首討取信長公懸御目若輩成
半神妙成働御感被成二字國俊御腰物拜領
候夫而藤内藏女如意見武士能藝不入支
得心仕候其後信長公御他取後安工明智若輩
次打入候間不及是非信長公御安衆廿余人殺等

親類同前日野曳取候處明智於平次三千計追
懸候余拙者本勢三百計六七度返合無異儀日
野罷歸候是偏非拙者武勇忠深存正八情御助
如斯候其後明智日向守相果大岡秀吉公御幕下
參勢列神山城筑紫巖石城責落時西度共一番
責入大岡預御感於勢列松城千二万石致拜領
候天正年中北条滅亡羽列奥列迄御退治被成會
津奥兩國要地會津四十万石被下置拙者被差
置木村伊勢守同市右衛門父子仙北被差置候其
年冬霜月一楔起木村伊勢守父子責殺由注進候

間會津七日路今所盡夜三日、米村三尾城責落其外
數箇所立竈一楔悉撫切仁木村父子引取候其方
父子御事大岡有思召候故其地大垣城被差置丸
勢列江列濃列尾列四同國通境之地候間自然天下
不慮之儀出来候大岡御眼力無相違御奉公可
被成事所要存候第一家中之者情深知行可被
下候知行計情拙候不成支候素情懇振知行取
徒支候間知行情車、西輪鳥二羽候不可事取身
不辨苦勞被思召間敷候家中摺切痛可給候
商人採社利潤專存候士左様事毛頭不可懸御心

候當年之知行物成來年之六七月遣拂候得者
一万石其秋又一万石出來候年之不絶物候士本有武
勇者抱置武譽候得者立身無疑見候來春者
早之可致上洛候各面上猶之可申入候恐惶謹言

五月十八日

蒲生飛騨守氏卿

在判

伊藤平三郎様

○蒲生氏卿逝去

四家合考曰文祿四年二月七日蒲生飛騨守氏卿於洛陽
逝去云云一説石田治部并浦三成令毒害云云慶長二年
二月七日蒲生秀行亡父為追善作善經營序使畫師

氏卿容負移中一幅丹青遠送于卷洛南禪寺而乞
於靈之和尚贊詞其序曰昌林院殿前參議高岩忠
公大禪定門書俊賢并序 高岩忠公者乃江列蒲
生之氏卿公也天正歲舍庚寅之秋奉 殿下之嚴
命始領會津蓋以智名雄畧為邦國重領同本之
冬有奧列共賊俄蜂起圍木村伊勢守居城十重
猶篋中鳥羽檄至於此不移日時進衆會津斯
大聖群馬不前數百里程敷暖席于雪上渡馬雖
曰賊徒備甲兵遮路公之士衆一而無貳心誓于
死一生而銳寧之先鋒難敵故賊迴避由是得其

道過^ニ彼地到^ニ葛西大崎^一着^ニ次河^一流^ニ濟火^一誅^ニ哥山徒^一
數千^一竟^ニ密定^一五十四郡^一往^ニ首裝^一晉公^一淮^ニ西大雪^一夜入^ニ
峯^一搗^ニ賊將^一吳元濟^一公之^ニ兵路^一暗合^ニ裝冒者^一平本
朝義家^一天喜中滅^ニ關東安部^一負^ニ任^一抑亦^ニ鎮守將^一
軍利仁^一大害^ニ橋武野^一二列^ニ凶賊^一却^ニ立^一公之下^ニ風者^一平
壽^一四十而逝^一矢惜^ニ千里之^一騃^一半途而^ニ一蹶^一矣^一厥克
家子^一盡^ニ其像^一而^ニ贊詞^一講^ニ侍^一乎^一左右^一不^レ克^一辭
書^一旃^ニ任^一參議官^一入^ニ入坐^一列^ニ首^一羨^ニ倭藤^一太孫^一後
為^ニ伊陽松坂^一牧^一豕^一声^一不^レ隨^一年^一拳^一初^ニ冠^一文^一袂^一弓
來^一表^一國^一土^一無^レ雙^一燕^一宿^一清^一香^一兵^一衛^一盡^一戰^一將^一吾^一官^一千^一乘

万^一騎^一征^一東^一勝^一似^ニ置^一木^一子^一劫^一于^一高^一麗^一拔^一彼^一賊^一墨^一死
一^一生^一追^一比^一如^一同^一搗^一元^一濟^一于^一茶^一粟^一重^一賞^一下^一必^一有^一曾^一夫^一管
領^一與^一列^一五^一十^一四^一郡^一可^一指^一談^一笑^一中^一置^一鳩^一毒^一或^一時^一羊^一挺
讀^一魯^一直^一語^一右^一册^一煮^一茶^一或^一時^一徹^一行^一到^一趙^一著^一弟^一爐^一邊
定^一策^一吃^一噉^一舌^一頭^一三^一千^一里^一群^一而^一不^一黨^一矜^一而^一不^一爭^一牧^一取^一色
名^一四^一十^一年^一剛^一有^一所^一施^一粟^一有^一所^一設^一加^一之^一參^一金^一剛^一一^一唱
於^一泚^一水^一宋^一師^一又^一是^一問^一寶^一鏡^一三^一昧^一於^一洞^一家^一智^一識^一明^一月
清^一風^一銀^一山^一鐵^一壁^一喜^一者^一今^一孝^一乎^一三^一呼^一萬^一歲^一維^一高^一岳
慶^一長^一三^一歲^一在^一丁^一酉^一三^一月^一七^一日^一大^一祥^一忌^一辰^一現^一南^一禪^一玄^一團^一更

○ 取上出羽守源義光馬揃

山形軍記曰慶長十二年正月十五日日出羽田山形城主取
上出羽守源義光家中綱來四月中於天童原可令
馬揃間直參不及去陪臣車迄日來嗜馬不殘之罷出
乍去本城豐前守以下壞目城主元鶴田百五十騎
龜崎百騎塞河江サカエ騎在番不可出其外可出者兼
山形來帳可付旗本不及去家中者迄爰暗出立何茂
子刻方出寅刻天童原揃此儀兼催也間近國圍傳集
見物人幾十力不知數斯義光卯上刻出御供奉近
習小姓其外馬廻若者內三十人撰出様唐織羽折

着被相具兼如定置從城主欲乘始如今日可令延
引被掃城集實賤不審思此馬揃儀數月前有
御催儀御掃城無心許我之山形伺候義光有對
面而今日本馬揃令延引一段少非無心許更上皆之
私宅可掃宅者左此度山形帳面付者都合三千七百
廿七騎記之其後若者共步寄今度馬揃者兼御
綱隨分所用意御延引無本意私言或人云
御屋飛御座奉察曾非為御遊覽斯天下
穩狂言綺語戲討自武具嗜諫思召御馬揃更
奇武具而具為古改可成御心此儀兼御催成

故近國諸將為_レ知_二騎馬遣_一目付風聞者在見物
軍可_レ留_レ狹_レ支_レ儀_{ナリ}御_レ歸_レ城_レ被_レ成_二騎馬見_一物人立_レ騷
無_二差別_一他國目付見分難_レ成_レ都良將御心為_レ下
難_レ計_レ支_レ多_レ語_レ聞_レ人_レを_レ感_レ心_レ云

○足利義尚從禁裡御製賜_レ并_レ義尚薨逝

江北合戰記曰長享元年九月十五日足利義尚朝臣
江別佐々木大膳大夫高賴為_二征伐坂本出張同北
七日_{マカウサト}鉤里陣替此時從禁裡御製賜_レ君住_レ波_レ人_レ心_レ能_レ
鉤_{於毛}佐古楚_和直_仁治_女奈須_{羅武}義尚奏_二返_一歌
人心鉤_乃里_曾名_{野身}瀬_牟直_成君_加世_{仁仕}那_波

○同二年八月佐々木高賴中郡松尾迄出張_レ出_レ張_レ出_レ戰_レ無
利而甲賀引退後義尚使_レ久_レ令_二孝經春秋左傳講聽
○同二年春義尚御不例大典某清涼祐來坊上池院
種_之云_レ及_レ匠無其駿同三月十五日御歌 出_{イッ}カ_レ餘_所乃
國_{未天}鎮_山上_思比_之支_毛徒_乃身_也同十七日御歌 那_寂
羅惠波飛_ヒ磁_ト能_古古_炉茂_美留_辺喜_仁津_由乃_伊野
知_曾葉_加奈_賀利_氣流_毛志_保久_佐阿_滿野_楚
志_能宇_良那_美尔_屋土_頂茂_古古_炉安_里也_計津_木
同北五日巳刻二十五歳而薨逝也同晦日葬_于寺_持院
其夜結城越後守陣所放_火而泣_涙歸_洛也

○ 盛備名白蓮歌

芦名盛氏一族金上遠江守盛備者細川藤孝學
連歌紹巴門也盛備上洛時大岡秀吉公於御前
女毛後路比幾類止古曾喜計ト云句從秀吉言盛
備者風雅有志用食右句仁可付由有仰盛備
裏不取愛比苗利加土裳具佐須里尔葉那知天
如斯付句仕御感

○ 大儀師御前病死

大著聞集云從紀別和歌山至熊野道イ子岩子村
神宮寺有精舍相傳相別大儀虎御前或人云堀川
大納言具女

為屋諸國修行此國來熊野參籠乘車至千岩

○ 子村俄病甚見今寂後其辺道心者熊野三山

因書出令拜謁尼難有思奉逢諸縁合掌
唱念仏無程息絶所者哀思其遺骸車共為
塚称車塚後人熊野權現移于此所建寺号
神宮寺彼乘車曾杖千郎被成記念大乃其外
有数品于今相傳為靈宝云

○ 和泉小次郎親衛勇力後犀角

順德天皇御宇建保年中信濃国住人和泉小
次郎源親衛勇力者也謀叛棟梁可搦捕旨實

朝公依命工藤十郎隨於百五十人親衛隱
居建橋行向親衛家人等所處差遣只一人
居少不騷之間余以我木工藤始從者悉討殺
於百五十人夫何國遂電世傳親衛肩ニテ大船水陸
往行云前賴朝卿時親衛命而信別犀川之
令取於犀角親衛至犀川犀水上出親衛
川飛入捕犀拔角素惜角親衛拭肩犀走
懸親衛拔刀犀切殺言傳云

○胎內者見靈山父

胎內者見靈山父是於天竺國四羅摩羅父悉達

太子十八歲出家有臨其父淨飯王驚有妻子抱
執著止其心娶那輸陀羅女入內三月而太子十
九歲而王宮出河羅羅迦摩羅二人師仙人入檀
持山後過二年羅女子產大臣公卿怪之羅女行
刑罰羅女曰太子問之臣等往檀特山生曰太子
太子曰朕王宮出時羅女胸中置三年後約男
子產是四羅摩羅也第十一番羅漢也見妙良科注
那輸陀羅女為左釈迦為弟子或悉達也各義集
唐言一切義成舊云悉達說也

○楊貴妃并揚國忠

唐楊貴妃者楊姓也楊玄瑛女也姿質麗艷無雙也
歌舞音律又智美教勝人過他日皇唐玄宗
帝移心非是人間所作天寶十五年安祿山亂國
帝同車趣蜀馬嵬有寺則寺庭溢殺歲十八号
大真院則童名大真或称玉環貴妃女官也禮記
曰天子妃曰后又嬪御貴者后次者曰妃仍称貴
妃兄寧王方迎者押取下云一說玄宗帝王子有
卅人十八番王子壽王為妃十年而帝見美艷
遣別妃代而押取大真云楊國忠通鑑綱目
四十二曰楊釗カウ貴妃從祖兄也不學不行而為宗黨

所鄙從軍於蜀云無能無才而至親族賤蹙而
不入衆合云從祖兄俗云又從兄弟也爾雅釋親
曰兄子弟子相謂而為從父昆弟云是從兄弟也
郭璞注云從父同分然從祖兄弟也俗見兄字貴妃
為兄誤平可考從祖二字天寶九年十月除釗字
賜國忠號同十五年祿山反逆帝供奉于時祿山
大將崔乾招襲來供奉諸將比乱國忠怒懸馬
蹄討討云

○芝田樂

白衣裝廣袖著笠垂布頰頭俗云乘鷲下云

飢馬場飛行踊曲也古流布也

○ 嘗聖讀書

古晉車胤慕_二嘗虫其光輝學問又孫皓積_二白
雪其潔明讀書云

○ 一行阿闍梨女犯

往昔一行阿闍梨者唐玄宗帝時僧帝寵愛蜜
楊貴妃世言之古今大國小國共人口无善惡無气
色依_二其疑_二一行左_二遷干波羅奈異國傍國右
三道輸地道帝幸路也函地道雜人路也晴穴道
重科人路也彼一行大犯僧故遣晴穴道七是夜

無月光如晴夜行_一是大罪之刑罰也佛祖統記

卅卷曰一行阿闍梨者張公謹孫也初從_二晉寂羅

髮_一開元三年詔具_二盜_一出世法及安國撫民之道

○ 于時彌大師云 編年通論十五曰開元十五年

已丑一行禪師寢_二病于萃嚴寺_一帝親_二候問_一遂

沐浴端而逝去齡四十有五帝哭_二之哀_一輟朝_二百

云_一不見_二流罪_一感_二喪_一記有_二流罪_一異朝難量疑

犯非乎

○ 禱害

列子新論云蘭蓀茂秋風害之賢哲欲正說

人敗之

○淨顯梨大鏡云有平王讚歎經一切經中無其錄不見偽經錄但目錄亦歛歛氏要覽曰利天帝初宮殿有トク大宝鏡是人間鑑云善惡鏡也是謂平又有トク閻魔王經云菩提梵語也翻歛而云道心

○多田滿仲

多田滿仲人皇平六代清和天皇孫六孫王經基王嫡男也母武藏守源敏繁有女也鎮守府將軍陸奥守正四位上昇履贈二位源氏鼻祖也貞元年

○八月十五日出家稱滿慶長德三年八月七日七十四而卒

○左馬頭義朝

左馬頭源義朝六條判官源為義長男也平治元年信賴依ニ從黨同二年正月三日於尾列宇津美長田庄司忠致田上湯殿殺ニ害之

○傍若無人

通鑑廿卷曰北海王猛少好個僅有トク大志不屑細務人皆輕之猛悠然自得陰ニ居華陰聞温入関被レ褐詣レ之ヲ亂ニ刳ニ而談ニ當世之勢傍若無人

温異之間曰吾奉天子命將僭兵十萬為百姓
除殘賊而秦豪傑未有至者何猛云公不
遠數千里深入敵境今長安咫尺而不度灑
水百姓未知公心所以不至温嘿然而無以應
又史記有荊軻傳

○叙爵

叙爵者人元服也出身始俗休所窮也漢書言臣
讚伊勢物語注言初冠

○須彌山

須彌山頂謂迷盧八方頂或稱迷盧或好光山或

大鏡山或山高八万四千由旬一旬十六里或二十里
或人云假干父思高頂比山浮圖方便說須彌山
可曰北波黃仁南波青久東白西紅比仁稱命色乃
山

○袈裟

悲華經曰袈裟有功德一犯重邪見敬心尊重
必於三乘授二文龍人鬼若能敬此袈裟少分
即得三乘不退云

○文宣王

魯孔子名丘字仲尼唐玄宗皇帝御宇用元

北七日追諡于文宣王云

○幕詞 大物浦

幕用之詞依呂摸詞味方云討敵方云走寇方云張遊貞云廻是小笠原家歸方法也 大物浦者撰列尾崎近辺海濱之惣稱也

○束間

歌書言束間者女間也八雲御抄草刈人常詞也一說男鹿出生而一束計成云復生產歎也新古今集戀五人廢哥 復野行男鹿乃束乃間毛和須良礼崇楚於茂布伊毛加心

○実方化雀

藤原定時卿男中將実方朝臣於殿上行成卿有口論以笏行成卿冠討落内駮院帝聞召歌枕見來遣于陸奥国長徳四年十月三日於任国卒其灵化為雀不啻於臺盤所辺世是謂実方雀云

○腹赤贅

腹赤贅者鱒之臯也人皇十二代景行天皇筑紫行幸時肥後国宇土郡長濱海士釣而獻進此臯是始若遲参献于十七日

才三出之
一女吳ナリ

○ 形見

伊勢物語歌 形見社今和仇奈連是那具波忘
留盧時毛阿羅摩志物遠

○ 天人五衰

一曰頭上花鬘也香妙及死期其花香失也
二曰常清淨無穢及死期腋下汗出 三曰身放
光不從日月光明故無晝夜不同然其光不消
及死期頭中光洩 四曰兩目教瞬其目明不眉
扣及死期目暗 五曰不樂本座常心身共樂
故不散乱及死期心乱彼是往來本宮不面白

心苦也

○ 比叡山三塔開基

天台三太師建立東塔傳教大師西塔慈覺大師
橫川塔慈惠大師

○ 具平親王 明雲僧正

人皇六十二代村上天皇第六皇子具平親王母
后代明親王御女也二品中務親王号後中書王又
千種下云 天台明雲僧正者具平親王五代孫
久我大納言顯通卿男也

○ 人怨則有禍

○貞觀政要一曰人怒則神怒怒則災害必生
災害既生則禍既必作云云

○伶樂人始

文選世五注曰黃帝時善音樂者言伶倫本朝
音樂人都言樂人

○遠流或流罪或遠鳩或左遷或謫居各同

延喜式刑部曰人皇四十五代聖武帝神龜元年
六月二日定遠流國有遠中近三品遠流者伊豆安
房常陸佐渡隱岐土佐中流者信濃伊豫近流者
越前安藝也拾芥集曰近代上總下總陸奧越

後出雲周防阿波等也尚書曰流罪堯舜始流

共公函列蔡氏註云流遣而遠去如水流放置之
此不得他適云云

○菩薩淨戒

法相宗護命僧正曰戒企無權實大小不同云為
受色聞戒突弘誓願期無上佛果是菩薩
大僧也天台傳教大師彼此文作顯戒論可有
四相首奏聞而遂建戒壇是即實大乘戒也
性常任金剛實戒名學亦名中道第一義戒一度
受得無失盡未來際故云得永不失戒也其

戒相所詮一心三觀妙理也故一心三觀傳三言菩薩
四戒授於始云云是亦有言三言不失止觀勇
四曰道妙觀戒正躰上品清淨究竟持戒云云聞
乘戒云云常云所五戒八戒等也傳教大師

一心三觀 天台廿三祖 廿八祖

傳教大師名最澄姓王津氏江別志賀郡人十二歲而
出家延曆七年建於根本中堂同治三年入唐同光四
年歸朝弘仁十二年五十六歲而寂貞觀八年追
謚傳教大師本朝天台治華宗門尊曇祖云
一心三觀血脉三觀貫空觀觀是也此一心附屬

言血脉又空假中道云是為觀法詮天台血脉
至獅子尊者斷絕天台金口相兼府法相兼
有二流金口相兼款迦說附法以兼云云亦是
嫡人相兼而三三祖有所法有法藏因緣
經六卷禪家用焉二十三祖者迦葉阿難高
那和修優婆塞滿多提迦多彌遮伽婆須密
佉馱密多那比丘富那奢馬鳴毘羅龍殺不
馱摩奴羅鶴勒夜馱那獅子尊者是也禪祿
加婆須密多為廿四祖又婆舍斯多又始
密多般末若多羅善提達磨是二十八祖也

然獅子尊者檀彌羅王殺害故殘三金口相
兼附法相兼斷絕云云又禪家天竺二十八
祖者 摩訶迦葉、阿難尊者、高郡和修
優波滿多、提迦多度伽、婆須蜜、仙駝難提、
仙駝密多、品尊者、富那奢、馬鳴尊者、迦昆
摩羅、龍樹尊者、迦那提婆、羅睺羅多、僧迦
難提、伽那舍多、鳩摩羅多、周夜多、婆修
盤頭、摩訶羅鶴、昨、獅子尊者、婆舍斯
多、不如密多、槃若多羅、初祖達磨是二十
八祖也

○五障

法華經五卷提婆品云一者不得作梵天王二
者帝釈天王三者魔王四者轉輪聖王五者仙
身云何女身云云

○數珠一名念珠

天竺云鉢寄文云鉢塞莫教百八或五十四或四
十二或十四瑜伽念珠經几操時一顆而貴仙救
念珠云云

○徒然

大般若經曰高心徒然而取翰編一卷知佛道云

○ 加行

名決秋分又云四善根位一婦二順善根三忍善根四世第一法是也百日間一百八禮宛三時務也

○ 灌頂

無念無相之極本心至千大日一躰位金剛胎藏慢陀羅拋一葶所顯現世未來視念也

○ 五大山

二寶感通下卷曰五大山岱列辰巳方有五峯故號五臺山三百里文殊支利菩薩常住云

○ 白馬寺

後漢弟二顯宗孝明皇帝永平三年庚申帝夢丈六金人王通蔡暗等遣西域求佛教同八年乙丑帝弟楚王英圖佛像同九年丙寅楚王英最信仙法同十年丁卯遣天竺使者得還沙門及經仙像帝建白馬寺摩騰竺法蘭翻譯四十二章經之居之云

○ 玉泉寺 卒都波

右刑別一階開皇文帝十四年四月知者一隻間此別別秋於摩訶止觀一念三千法問始号一音寺此寺清潔有水投故玉泉寺云

相故有皮肉骨以皮覆之皮也中心穀味肉
及板骨也

○ 孛星

ナウキホシ

爾雅曰孛星為挽搶ワシサウ註亦言孛星言其形孛

孛似掃孛或云掃星正義妖星光芒遍指

如孛者也春秋鉤命決宋均註孛五孛也色

蒼則王候破夫子苦兵赤則賊起疆國黃則

女害色權棄后妃白則將軍逆二年兵大

作黑則水精賊處起已上史記正義曰木者數

寸長者或竟ワケル天而躡無光候日光故見又

則東指見晨則西指芒所及為災亦見

則兵起

○ 蚩 蚩禍也

黃帝時蚩ト云有逆徒應邵注蚩ト云古天子

也銅頭銀額敢涉天右是山海之情即黃帝

蚩ト云戰時孛星是蚩其後孛星名蚩ト云

○ 李夫人

前漢書又長恨歌曰漢武帝妃李夫人一度矣

百媚昭陽殿病卧又漢書九十七外戚傳李夫

人少而蚩卒上憐愛孛圖畫其形於其泉

殿云云夫人別レ後四年而帝崩云云北方
有佳人絕世而獨立一顧傾人城再顧入國

○井上内親王

聖武天皇女井上内親王者光仁天皇妃也然
依二丁他戶親王密通被幽獄三於二獄中一兩
親王成神現龍云云

○花山院

人王六十五代花山法王諱師貞平三代冷
泉帝諱憲平第一子母贈皇太后安藤懷
子攝政太政大臣伊尹女冷泉安和元年十月廿

降誕伯父丹敷院帝總室祚而丹融永觀二年

○十月十日即位治天二年花寬和二年六月廿二日

内裏ラ出入二花山寺一出家改諱号入覺法皇

○寬弘五年二月八日崩齡四十一

○基方怨靈

大職冠八代末孫文章博士管根朝臣男良

部御基方系元國方母石見守氏江女正三位大納

言天曆七年三月廿一日薨六十六歲春宮之為

怨靈

○三條院御製

○ 文珠支利大士智惠第一佛也。釈迦入滅二百六十二年後於西天竺粟山化周十六王莊平十一年四月五日也。五百仙人歸十六國云。普賢者延命之法也。本地釈迦大日會坐而号普賢大日會坐而金剛薩埵也。

○ 桑弓蓬矢

○ 翰墨全書成集一曰男子生又桑弧蓬矢射天地四方。示男子新又禮記内則篇或左傳曰桃弧蓬蓬矢除其災。又漢舊儀云草矢云。

○ 御音 トヨミ こゝろあとのどほみてこのよべよふあひて

古今集
仙人の宮を柳の足りの山は山ひと累とむあり

○ 安徳天皇

人皇八十四代高倉帝憲仁天皇后妃中宮平徳子建礼門院大政大臣清盛女孃妊時白皇子男女難知可否故以前有内意。若雖曰為姫宮可辨。若宮然姫宮降誕也。御諱奉一號。言仁天皇。備後鞆浦入水後追。號安徳天皇。是故也。安字女項冠女之称也。為一男子。治承四年即位。

七歳 壽永三年 政之 治承四年即位 入水 壽永三年 入水 治承四年即位

○ 曆 奠艾草

○曆書者古唐堯帝時賞艾草倩丁林始作仍曆文字丁林曰書此賞艾草一曰生一葉乃至十五葉至十六日落一葉小月不落一葉識晦朔曆始以後此草枯凡云一說曆容成作之云傳可名難知而已

○荼毗タヒ 闍維又梵燒各梵語也人死而火葬事也四十二代文武帝御宇四年庚子元與寺昭大禪師寂依遺言火葬是本朝火葬始也慶雲四年丁未六月十五日帝崩壽九五歲十二月檜隈安古山陵火葬云云

○陰陽寮

○吉備大臣始四十六代高野天皇天平勝室四年大臣入唐而傳受於天文而傳于安部大捕云云

○漢高祖偃死辭

○漢高祖皇帝沛豐邑中陽里人也姓劉氏字季父太公母劉媪起沛而大秦伐項羽滅為漢祖偃死命乃在天蚩云云扁鵲何益矣

○九卿

大常 司農 大府 光祿 鴻臚 宗正 衛尉
大僕 大理

是祿九卿則正卿九也儀禮疏曰漢置十三卿
晉百官志曰古者天子諸侯皆名執政大臣曰
正卿自周後始有三公九卿之號九卿本無
卿字至梁始加卿字晉書乃唐初重撰或
有下加卿字者又秦漢以來君呼臣以卿九款
体相呼亦為卿蓋貴之也本朝有八卿中務
式部 兵部 刑部 民部 大藏 宮內
治部入 是也又稱八省一官也

○ 善波大士 天竺名醫也

天竺善波大士者影收上王子也母善見庶兄奈
女也出胎時持針筒茶囊而出生天竺之明醫
也初迦入滅時在都率天目蓮以通力登都率
天去請其菜不叶云云各義云吞婆或吞域時
縛迦セキヤ或能活或故治五名共同

○ 平三位重威卿心迷暗四十八願寺

有教佛拾集
四十八願寺名

平家物語曰平三位內大臣重威卿滅罪生前
之心深當素之浮沉歎六八弘揚之觀准而東山
麓建二十四軒精舍而一軒一懸於四十八燈
耀二十九品之蓮臺目前瑒於光耀鸞鏡如聖
淨土砌然於每月十四日十五日有大仏及當友

他家人人基艷弱感請女房二間六人三百廿人
定比丘尼衆彼兩日間不怠三心不乱之稱及
色誠來迎引接之悲願此所垂耀光攝取
不捨光照大臣十五日中為結願有大念仏大臣
行道中文而向西方合毛十南無安養世尊教
主弥陀善逝六道衆生普濟渡廻向矣願皆入
起慈悲聞問者催感淚致此大臣稱燈籠大臣
評曰不依大小人菩提道入心非惡又深佛
道趣一因守發建之立於堂塔伽藍不應奇
府寺願無益可隨其分限入佛道一言

善一諸人功德二先祖亡靈三禮義三助貧者
四捨欲五心柔和六政務七慈悲大法是等也
為得心出家遊民多困則有苦諸人聖
人教也然釈迦以來觸傳不有捨佛道儒仙
道鳥而翔車雙輪如斯釈氏如教樹下石
上僧殊勝今時僧行跡何以可貴哉又此
美女為比丘尼衆念仏大臣大誤也聽衆千
人則九百九千人可為見物善根成思者
希思口者多何思奇而斯在哉只後
代朝種平責年老僧集一心不乱者念

仙如何那見放逸輩ニ少シ菩提心起最可笑
仕業迷暗愚人ナリ假長壽而賴朝卿ニ七
等平氏糟糠之

○重威為後世異國遣香奠

又曰重威如何以善根後世欲吊我朝大善根
金為仕置子孫相統而重威後世難有吊
者於國之成善根後世欲吊高倉院御宇
安元年中春比從鎮西稱妙傳五船頭一送
除人有對面以沙金三千五百兩汝聞大正直
者五百兩與汝二千兩渡宋朝一千兩育王

山引僧二千兩宋二世孝宗白皇帝獻田代附寄

○千育王山重威後世欲吊妙傳賜之凌萬里遠

浪大宋國渡海五山内ニ育王山方丈佛照禪師德光奉

謂述件旨隨喜感歎而頓千兩育王引僧千

兩獻帝小松言詳奏聞帝大感五百町田代寄

育王山然日本大臣平朝臣重威公後生善所

祈夏有今云震日一五山經山寺育王寺天童

寺吳德寺淨慈寺也

評曰宋國未代其田非可寄附千云育王寺

時世代其國王可為心次才不知明日往昔

秋巡時妨仙法有提婆又秦始皇帝燒儒
經大唐十六世武宗皇帝會昌五年破佛
法一日僧尼廿六萬人還俗國中燒山堂塔伽
監佛像責天台山本朝古守屋大臣族
只時回守心難定為祈後世和朝國寺
建立小松寺田畑寄附存今何莫大金渡
異朝皆是非是可謂小松大臣狂氣乎又野
平ヲラカス諫守可笑云云

○安部恭親天文書外題

安部恭親天文書當道三經 坤義經 明道經

星宿經是也

○龍顏 周武王討王稱目裁山宗俊

前漢書卷一高祖本紀曰高祖為人隆準而有龍
顏云云注隆高也準昌也顏額類也言高祖為
人鼻高而如龍顏天子顏謂龍顏高祖始也龍
鱗頭也故比天子 周武王討紂王本朝獲稷稻
目奉裁山宗峻天皇為臣裁君

○琴瑟琵琶

淮南子高祖子曰曰瓠巴楚人也鼓琴而飛鳥下潭魚出
又善琴云云古語曰譜香調內含蒼芬馥氣云云

注云譜琵琶也調彈弦之音也芬馥白也弦音妙含
花白 平家物語云流泉之曲間月爭清明之充
云云 盛衰記云抑流泉之曲都平內院秘曲也是
謂菩提樂漢武帝求仙時在此樂于時內院聖
衆天降庭隕居而聽聞庭上泉流洄々仍名流
泉我朝逢坂蟬丸此曲傳傳雅三位妙音院大相
因師長公彈給月光一際明白之於熱田神宮彈之
○白居易文章

○浴中集記曰白居易所作以文章早移置于香
山寺文庫時序云吾一代文字業狂言綺語醜謬

○當來世今讚仙乘之因轉法輪為緣

○人不可謾假令

古人曰假物人不可謾窮胤却嗔猫鼠在不在
猛女言男云云

○唐堯字放勳帝嘗子也母陳鋒氏女大德帝都于
卒陽治天七十二年而舜禪位廿八年而崩壽百
十六○虞舜字都君又重拳孔安國云華文德
言也言只其光重合於堯帝一索隱云虞國名也
河東大陽縣任父鼓叟母禎ソハニキヤウ治天六十年而
禪位十七年崩

○宇多天皇出家

華山院出家

再三ノレ比大也

五十九代宇多帝諱定省光孝帝弟之子母二岳
式部卿仲野親王女班子也六十一代醍醐帝昌泰二
年十月十四日薙髮法諱空理灌頂時改金剛覺
号三亭子院諸国行脚六十一代朱雀帝養平元
年七月山明六十五歳○六十五代兼山帝諱師貞冷
泉帝弟一子母攝政大政大臣伊尹女贈皇太后
藤原懷子寬和二年六月廿六日出家薙髮法
諱入覺諸国行脚後称法皇六十六代一條帝
寬弘五年二月八日山崩四十一

○一條院出家

三條院出家

六十六代一條帝諱聽仁四獻帝弟一子母攝政兼
家女藤原詮子称梅壺女御正曆二年十月
梅壺皇太后為尼号東三条院后院号初也帝法
諱精進覺円寬弘八年辛亥六月廿二日山崩壽三
十二○六十七代三条帝諱居貞冷泉帝弟一子母
攝政兼家女皇太后超子也帝法諱金剛淨長
長和五年丙辰正月帝眼疾回廿九日讓於位敦
成親王六十八代後一條院也寬仁元年五月吉
崩四十二

○天子学文始 三種神聖

天子御学文始彌^ニ御摩^ヲ那^ナ初^ハ○三種神聖皆有
覆^レ蕨^ノ莠^也御^ニ釵^ニ東南^ニ張^レ四^角有^二灯^樓揜^燈躡^火
出^レ河^海云云

○儲君 毛布氣乃幾美 飛津喜能木身 訓讀

徐見曰太子嗣君故謂^ニ之儲王正文憲集序注云
儲謂太子也又因儲副君貞觀政要四曰儲音除副
也太子君副也太子君副故謂^ニ之儲君

○麻姑射山 仙人居處故祝^レ上皇於仙洞

○莊子逍遙篇曰藐姑山有神人居焉肌膚若水

雪綽約^ト若^ク處子不食^ニ五穀^ヲ吸^レ風^ヲ飲^レ露^ヲ乘^レ雲

氣^ヲ御^レ飛^レ雲^ヲ而遊^ニ乎^レ四^海之外^{云々}弘法大師歌

寂莫の苔は岩尾の露をきこみ流のぬのやぬれ

○元服 除爵也初官位昇^レ之義也

漢書謂^ニ臣^ノ譖^レ人^ハ虫^ノ身^ノ之^始也伊勢物語注云初冠
同訓字比加牟無利云云

○笛 横笛也長尺八也

羯鼓錄曰漢武帝時丘仲作^レ之云樂笛能笛
神樂祭礼由遊^ニ與^レ笛^等也

○令旨

○ 文選卅六注曰秦法皇太后太子命稱令命也
通鑑綱目卷三張晏云太子稱家故曰令同卅
八曰太子命謂令云天子謂宣旨又曰宣命共同

○ 賴政 義經

○ 人皇五十六代清和天皇弟六王子貞純親王二代苗
裔多田滿仲嫡子攝津守賴光三代後胤參河守源
三位賴政多田滿仲五代孫兵庫以仲政男也母勘解由
次官藤原友実女也賴綱孫而仲政子也治承三年
六月十五日出家法名賴田又貞連○九郎判官授非
違使五位上伊予守源義經左馬頭義朝八男

○ 文治五年四月晦日奥羽長川館為希衡被誅壽三十一
又曰源三位賴政者人皇五十六代清和天皇弟六皇子貞純
親王二代苗裔多田滿仲子賴光三代後胤參河守賴綱孫
兵庫以仲政子也年少為地下のことして敏之と免許あり
りれハ

○ 今これぬ大内出のしりい本之れてのし月と見え
と清之を免すりれハ免後ありと一四位昇叙とのれ上
と申するハ本家よりと申するハ公家よりと申するハ
心とあるよしも源流聞たなれり法川友がち相
棟新政とめんの勢とりとそらふ一首は如きして



まじりてより勅設ありしなり

宇治川の津のちうぐさまりひとけしん

とやされしなり此の御感をもて世の野のそこの名を

心獲ておのりて宇治の里に於て果実をまき

まらりて幸余もを存りて位とせられて

境尻巻之十一

境尻巻之十二

日迅

○ 緒社の神官稱呼東性又緒社 神官神人日本後記大同二年

○ 分の条より曰或有任神長事年通例其有嘗

任神長者曰改爲神主カラスミ云々けしんといひ神長と呼

と初て神主と稱ふと云ふなりと云ふは神長と稱

ふと長友と呼し昔の神長の送身なるなり

○ 但長友次友ハかきすもなりと云ふは神主と云ふ

○ 帝宮より始太神宮送身田ハ衰世の運は依て

古代のゆゑにありぬる多し物又和別招提寺ハ
孝謙天皇の御代天平宝字三年巳亥創建今正
徳元年甲午に於て九百六十年辛巳と一皮
の考ふもあはれなり也と云ふに依りて教を
古代の梵刹也

○牛頭天の梵語 密宗の梵 世の多く知る悉如瞿
摩揭剌波安耶提波婆羅惹の瞿摩ハ牛頭天
ハ頭提婆ハ天羅惹ハ王の梵語

○或曰我國温泉涌出の地國祚を祀りて徳と
具邦おもはる也と曰三秦記云驪山温泉湯

旧説以三性祭乃得之云々

○富家入道殿に後頼朝長とむしひら日鏡の價テリシ魂
とを言ひて福はくまうりる也かき歌ありて
世の中いふこと小なる彩もやとひひもつれを
さうりりといふこと福ひ多りれは後頼朝と
にまかりて居たりりといふことありて後
いひのまかりていふことと琵琶法師といふ
ことありて世を後頼朝といふことありて
地すまされといふことありていふことあり
時の人といふことありていふことあり

と見え人々の日陽の三列ハ元一玉にさき
ひらびらと神代のもろ多ありささるる

○ 今大清康熙二十二年也帝去壬辰令より
三年のる十五宵の年首其年と減せり是は
位のみきを祝せしれ侍りともや

○ 我國厄年の統ありて尊卑はさるる男部男部二女部女部三
亦年忌の統ありて志は拘り我國男部二 女部三
七文ナハニ年マナマナ 忌年又因てこれハ男ハ忌雙女ハ
忌隻と云り陳儒が差羊醉録に云て北野の
李渾り才給六歳やして入學と記ひし

家人等偶年の俗志を以て詳ざりしものも其
あるもの久しと云の冠笄の衣れをも男偶
年と忌女ハ奇年と云り故に福福命あり俗
志は志しつひておろし是と信んや時感哉世の人
○ 法備味常ホロミツは南郊の割之具福吉紙曆命子月
法場田を直る講師等小のるは府を退りて
うしとして黒豆敷を食友は法備味常の如く
くや花鏡は根杏を多食せりさるるを云て作舉
の廷戒は黄食ハ能小るを載り記せし是も又
坐をさるるを傳てし

栗生光明寺蓮生号実信房宇都宮座王宗兼源右将

兼房之子座王三郎宗綱始為中原養子任外記後改姓

其子宇都宮朝綱大工門尉武者所其子成綱左三郎其子宇都宮掾

按賴綱始依朝政事配流土佐國出家入源空之門即蓮生是也其子

修理亮下野國泰綱母平時政女也二男右見守宗綱皆子孫多

舍女子二人嫁内大臣通成一嫁權大納言為家

伊勢國司公官在大河内皆族相替君之行司務從三位顯雅号大河内滿雅二男之有子孫北畠權大納

言顯能親房三男權大納言顯泰左中將滿雅權大納言教

具右中將政卿權大納言村親參議左中將晴具左中將

具教信長之殺之信雄信長二男カ始具教為督帥以讓司政号比呂殿

○ 龜岩龜泉ト云ニ書京師相國寺の形あり室町將軍

家の実録曰件録ハ足利家與廢の小説文明新後ハ當時

の語迄るハ其統緒ハ終ルニ至リ近奉杜撰の形ハ

あしび

○ 上通和ハ後十人の稱呼源氏物語の海軍ハ位次大夫達ヤニダチ

トハ五位の老ト云公事根源上六位と刀稱ト呼ガリアキミダチ

○ ウチウミと内海トナリヨのつ尾張内海浦大邦の

オハ表海トナリ海防策要号ハ外洋表

海ト云

○ 相撲トヤキトスマウ等の稱あり拙者ハ力毎集ハ

柱

鄧禹管仲第五倫張良遠伯玉諸葛亮

柱

魏徵杜如梅房玄齡馬周李郁虞世南

柱

杜預張華羊祜楊雄陳寔班固

柱

桓榮鄭玄韓武倪寬董仲舒文翁賈誼叔孫通

西右銘畫棋政殿御筆近衛繪法眼養朴

中央蓬萊同下獅子松

清涼殿

公卿間二

惣金虎海北友竹

諸大夫間

惣金松鶴將野元仙

同次間

惣金松小宮龜次出皓

御帳間

惣金孔雀將野水叔

御上段十八

曲水

水叔中段十八

日將野探信下

御後間

惣金琴基書畫

鬼間六

水真

御手水間二

探船

朝餉間六

元仙

臺盤所九

柳香

右惣金花鳥

議定所 十二号 惣令九老柳堂

東庇南 ヒサシ 端巽 角間羊杉戸二牧折 南 義之丞 西 許由日

同折廻 西 方間羊杉戸二牧折 東 崇久 西 湖内日 水真

同良角間羊杉戸二牧折 南 二鶴 北 牡丹 永叙

同折廻 西 方間羊杉戸二牧折 東 八牡丹 西 白鶴 柳雪

上段良角麻 間羊杉戸二牧折 東 金鶏 西 王照君 柳雪

清涼殿 外様 出廊下取住間杉戸二牧折 南 菊 北 四睡 探信

小御所 御上段 十八号 惣令亮任賢園治 探信

中段 十八号 惣令大禹戒酒防微 永叙

下段 十八号 惣令漢文帝止琴受言 洞春

御上段西間 十五号 惣令高宗夢齋良弼 探信

北 南 二之間 二十号 惣令唐太宗弘文閣館 柳雪

南方取付廊下向 二十号 雲笈砂子 柳鷺水草 如川

南廂 西 方一間羊杉戸二牧折 東 松鷲 西 桃源園 洞春

同東方一間羊戸二牧折 東 八布川港 西 竹虎 洞春

北廂中央一間羊杉戸二牧折 南 竹林七賢 北 高山四皓 探信

同廂 西 方行當り杉戸二牧折 東 四皓右ノアマリ 西 三笑 同人

西廂 西 取付廊下杉戸二牧折 東 七賢右ノアマリ 西 飯去來園 洞春

同取付廊下 御與 同所出一間羊折杉戸 南 飯去來右ノアマリ 西 飯去來園 同人

御学問所

御上段 雲流砂子

中段 雲流砂子 月庚亮様宗

下段 雲流砂子 花春夜宴桃李

右各十二尋御間也 法橋探山

西、方一間 雲流砂子 菊様

柳宅二間 雲流砂子 流山次 将野経家

三、間 雲流砂子 芦雁 海北友竹

東廂行當り間板戸 南、弄玉 北、張塞

鶴沃探山

北、廂東行當り間 東、秋野鶴 西、白梅心

同人

同行當り間板戸 東、慈童 西、鳴波鶴

柳雲

南店西、行當り間板戸 東、車胤 西、綿能

常寧殿 常ノ御殿ナリ

御上段 十八尋 初音ノ巻 中段 十八尋 小てふの巻

下段 十八尋 みとつくくの巻

右惣令

剣金間 同御置所 御廂内御おまむ紋

惣令花鳥 雲流砂子四季花鳥 永叙 上依

夜、御殿 十六尋 雲流砂子 吉野山 永叙

中間中段 雲流砂子 立田川 如川 御棚おまむ紋扇 永叙

同下段 雲流砂子 巖鳴、系 洞春 右各十二尋

北、方東一間 十五尋 砂子泥川 春中、行幸体 探雲

御棚二ヶ所おまむ十六枚 上八枚 琴茶書画 下八枚 圓窓 探信

同二間 十廿五 妙子でい川 永志

同三間 二十平 大井川逆遠三艘 妙子でい川 洞春

同四間 二十平 雲んく妙子 四段真山水 松信ノ系 探信

上段南廂突ノ間一箇抄戸 角 東山坂 西山谷 洞春

東行當り一箇抄戸 東ハ林和清 西ハ象 同人

西廂南ノ端一箇羊抄戸 南ハ象 北ハ雁 同人

西廂南ノ端一箇羊抄戸 南ハ象 北ハ雁 同人

西廂中央一箇羊抄戸 南後猴 北漢丈人 同人

同北行當り一箇羊抄戸 南ハかゝ衣子 北ハ竹ノ藪 探信

北廂中央一箇羊抄戸 東ハ柳子 西ハ松子 探信

御小座敷

一ノ間 十廿五 妙子流川 宮洞浪燭秋光 養朴

二ノ間 妙子でい川 楓橋夜泊 同人

三ノ間 妙子でい川 笠音ぎく 同人

東廂北行當り一箇羊抄戸 南ハ王賢 北ハ雪玉母 探信

同南行當り抄戸 角ハ滝ニミト 北ハ滝ノ季佑 同人

御三ノ間 粟花物俵の瓦 上段十平 中段拾二平 下段十平 探信

右土佐ね監

東廂ノ行當り抄戸 東ハ山ノヤ 西ハ務子 去依藤満

南廂西ノ行當り抄戸 東ハ藤持 西ハ巻籬 同人

西ノ廊下北ノ行當リ杉戸 南ハ韃靼人 北ハ...
御献之間惣令之松竹 元仙 柳白
記録所東一間八平 修理 二間八平 宮内

右

御拜道下廊下記録所北之間杉戸 東ハ... 洞春

御湯殿御上段 耕作 同人

撰政休息所南一間八平二間 ...

御拜道廊下休所突角二間杉戸 ... 柳

御参りノ間御車寄

上段 ... 探信 中段 ... 上同

下段 ...

上段東ノ廂北行當リ杉戸 ... 狩野永傾

北廂南ノ方杉戸 ... 三谷永湖

二筋廊下北ニ杉戸 ... 能辨李言

同所南ノ口杉戸 ... 友田永壽

西ノ縁ガハ南ノ杉戸 ...

同所北ノ杉戸 ... 河辺源為

御奏老所御車寄 官女遊 行出回景

同所東ノ間紅葉鹿探雪 同所西ノ間梅小鳥同人

御黒戸 蓮ノ海棠 木村村球

東對ノ屋東ノ松戸 漢夫人 檜小高 重教子

東ノ上段 七物修 重教子 惣令 檜小高 田中八雲

二ノ上段 七物修 傍傳洞布 惣令 檜屋長高 版田洞立

三ノ上段 七物修 永長教子 惣令 松三下 永長教子

四ノ上段 七物修 傍傳徳意 惣令 柳高 各務清亮

五ノ上段 七物修 狩野景 惣令 白梅高 狩野永栄

西ノ松戸 檜 泉仙人 呂中流

長檜尾 繪 永叙

一ノ間 惣令 牡丹蝶 十六子 二ノ間 惣令 乃 狂高 十六子

三ノ間 惣令 秋 乃 高 十六子

紫宸殿方ノ詰書所

一ノ間 流川 妙子 近台 八景 永叙 二ノ間 惣令 林和靖 狩野柳伯

三ノ間 惣令 錦鶴 宋教子 南ノ方東ノ間 惣令 狩野景高

西ノ端松戸 赤松 小高 赤松子 小傳流洞布

西ノ對屋

一ノ上段 七物修 狩野永源 惣令 横田院藏

二ノ上段 七物修 狩野貞碩 惣令 松野養雲

三ノ上段 七物修 高木永竹 惣令 上忌寸之虫

四ノ上段 七物修 米信業 惣令 足傳函次

五ノ上段 七物修 松永函知 惣令 錦信盛

東ノ端杉戸 正利剣 松糸林昌

清涼殿ノ方御車寄北折廻 北糸杉 杉戸 南糸杉 洞春

同所公卿ノ間 工 出所ノ杉戸 東ノ糸杉 同人

紫宸殿ノ方内侍所ノ内

刀部屋ノ南座敷東ノ方 惣令 柳季

同所次ノ間 惣令 永叙

同東ノ間 惣令

内侍所東口合廊下ノ間 惣令 将野春実

清涼殿外枿番所

東ノ間 惣令 柳冬 西ノ間 惣令 寿頌

御茶ノ間 惣令

紫宸殿方内ノ番所

北ノ間 惣令 柳伯 南ノ間 惣令 探船

御茶ノ間 惣令 柳伯

同御幸道廊下ノ枿 南ノ枿

右ノ宝永六年戌乾十一月十六日 遷幸

○ 藤氏南家祖正位武智麻呂 贈大政大臣 の御墓又祖國

宇智郡宇野村永正寺 洛東泉浦寺 後山ノ嶺在り

古松後ノ河池墓トヤカヤ系脚の地多クトシテ彼寺ハ

壺坂の西南四里平吉野川の水堤之湯塚の辺年々を

通せびあつてぬ若輩にてこれハ必し依りてあり
 得ざるもや寺は武智磨の内影を安んずる末帯
 つるまゝの
 ハ後とありの法之像よも夜夜を摸き侍りてん
 ○ 三悔の松系といふ山の中よも三悔の山移りて多
 一十階をあり満て北の方よ松系の山移りて社
 あり此山ハ松樹あり侍りてん 与山のるげんせん
 谷とて侍りの産地
 ○ 長谷寺荒廢の時時氣澤の丈人 京に奉令
 運ぶの程侍りてん
 とそ彼影今も

○ 通明寺ハ尾高の千飯を乃取寺と云はけり
 也也 也移りてありてありて今も彼稱を

○ 大家の寺といふ也又寺尾愛侍り寺ハ三百人
 ○ 国新寺并の八幡東南三丁半ハ源頼信頼義義家
 三代の御墓と云録年中 台令の依り三所松樹
 正位の宗号神位を勅授すも也あり 同所に
 通法寺を以建立あり二百名の地を寄せぬ 三云宗之
 けるの後
 山 三條ハ 神皇正統記にありや 兼并ハ八幡宮山ありて井
 筒なる仏像を多く彫侍るを長谷のものと云
 ○ 山城国紀伊郡井出の里の境ハ寺ありてあり
 井出の北よ井出の里あり其南ありて井出國備と云
 りありてあり井出の野ありてあり 左ハ和廻りてあり人の
 物侍りてありてあり

○ 初めるとのうて其費費のそ名の業と云々若しバツラ
 ウト云是作樂を能辨してかくしやと云う又馬工考大
 かく按はるの馬工連といふ姓有り本群新伝と同祖の
 して本光宿禰の後裔 姓氏祿 尚時厩の事を
 しててふ氏小名といひ子孫困るの事を典と云
 は母彼家の業も似しる馬工連と音あてててガ
 して云ひしを又持してバツラウを呼ぶと云むし
 葉師の姓もしとヤクしとて凡医者とヤクシ
 ろんどのやまの字しきと云

○ 倭俗麻と名のまといふ六かといは秋島来るといふ
 つやく早田地お推し鹿の牡を麋と云牡を鹿と云
 かくハエをしうの事しや

○ 懋田の官符は 神主外正八位下 ホウリハ 祝部官廩イナ
 右職位姓尸の名を別てしハ

神主職外正八位下 位 祝也部尸 カハチ 官廩名
ツカサカキ
 祝部姓ハ姓氏祿建角身余之後と云 尚時

○ 祝部氏を承て懋田の神主を補しりて云
 祝部の類巫部 カニナキ 官部 ミヤバ 工部等の如し 秋ハ皆其
 尸也新伝との人の如し 今懋田官の祝ハ職小して姓
 日此ハ官廩の音と云 統ハ此ハ懋田祝部ハ而上

師氏ニ大祝ト云ハ尾張氏祝ト云クハ神饗ノ神供
人ニおつりトハ性ヲ属スル役人カ呼称ト稱シ祝字ハ
祝詞ヲ唱フ事ヲ指シ文字アリ

○ 昌泰三年四月の友符ハ概田社の祝荒田井言主
トハ友符封家綱下ノ字アリフテモウテウレク後

昔神官
符詞也

○ 概田宮の神人尾張氏ハ官司神皇祝師惣授受家
例ありて補シ守教氏大内人栗田の臣ハ卿類今卿室
ト稱ス

○ 大宅貞真人ハ高尾荒田云ハ授受等ハ補セテ若比
大和磯部赤の鉄氏武衛の友人ナリ相友ト移リ

○ 家多ク今ノトモク尾張氏ト稱友ト稱シテ地誌
家ヲ除クハ大概中禰等ハ古ハ稱アリ古ト

○ 神人官司祝師惣
授受の也淨土祝家ハ黄衣ト云セテ也世
禪ト大紋の布衣垂又ハ淨衣ト稱シナク指表等ト云セ

○ 一ノ年神友ナリ 公府トシテ此を改む
概田大宮祝職 田沼家 惣授受職 高橋氏 大内人 守教

け外ハ初ニ記ス

ハ劔宮 祈年祭新嘗の御祭田嶋氏奉直
其他俗儀等ハ守教氏五席ヲ祝詞

高倉宮 五席九右衛門守直
但祝詞 五席九奉直

源太夫宮 祈直獵馬場氏神供馬場氏ト五席九下位奉直
祝詞ハ田嶋氏奉直ニテ神饗ヲ徴ス

大割宮

上席九但祝詞
思家奉宣

氷上宮

久米氏但栢直藏八代
故二季御祭禮祝詞奉宣

紀太夫宮

厨家誦司ノ二家掌
田沼氏祝詞奉宣

東亭社

二季御祭禮田沼氏祝詞但
書今衣社上席九祝詞

乙子ノ社

年福第一
神官奉宣

彦若社

年福第二
神官奉宣

御田社

長園氏奉祠伊子史
田沼家祝詞奉宣二季御祭奉宣於此社行之

尾張氏仲定初里也又之南女を娶る是今川友了也

氏其ノの外孫之故秋川院后公氏其女
中世牛堂田沼氏来り任

せしむ仲定妻早世後山口祥雲女を再娶依く後

田沼氏執事也田沼氏宅の南日祥雲屋敷と申地也

○

流別稲葉山今の
彼泉の城也一也其家史我孫母方
三子有下

一禪刹を建て少林山傳梵護國寺と額列傳首座を

守園祖とて別傳つ禪也然る日傳一法別園の

禪院をしてそと傳梵也屬也也己傳録也

らんのを誅る永禄三年の冬とて事起り一園の

禪院皆依りて退す尾別太山瑞泉寺も其會

し書を妙心寺よりとて別傳り奸邪を起し籍

を削らんを法心忠才一光の籍を除きぬ成於此

日依りて和を誅し法信とてそと寺も退り

わしが別傳又密日其誅をりし法信再の退散

せり於此成於事始りてわ軍家も信て朝廷

も奏し信持寺を五山の別とて一宗を起し得

るべき事と諒り永徳は平に月夜が徳也と和許
らそし將軍家湯敷寺にありてありの徳不
久月夜が徳也と依り徳旨は教事とありし徳と
ありし徳が徳旨は徳旨と別徳が徳と彼
徳禪院をありて名其寺と曰は徳信長
徳和山を攻めし徳徳也徳徳の徳と徳と徳
るありて徳徳氏の徳寺と徳と徳と徳と徳と
徳徳を遊て出奔せし徳徳の徳と徳と徳と
徳徳と徳徳と徳徳と徳徳と徳徳と徳徳と
徳徳の徳徳と徳徳と徳徳と徳徳と徳徳と

○ 徳徳護國寺ハ今徳徳の護國禪寺といふ

徳徳ハ徳徳の徳徳申堂と徳徳の徳徳

徳徳と徳徳と徳徳と

○ 風流神徳也といふ徳徳と徳徳と徳徳と

徳徳新徳徳ハ風流風聲品流能徳二三徳之

風流ト

○ 徳徳官徳と徳と徳徳の徳徳徳徳と徳徳と

徳徳官子造徳の徳大官司徳徳と徳徳と徳徳と

の徳徳一徳の外あり徳徳と徳徳と徳徳と

尾徳徳と徳徳徳徳の徳徳と徳徳と徳徳と

内院と云ふは多岐の神侍とて一節より編み
たり射せしをんとて用ひし人形とて土を傳り
しを被授せしをわたりし官司取捨とていへり
りるちあるを可憐のいふにける神宮の白地を
侍とてんをいとすまのちとててまゝにせし
そ不故のりや中正なり天子より授けらる
章のり之難田宮印の四字の朱章神庫の文
字おとてりるをんが基宗文四たりとて馬金
布今ハ失ひ侍とて又ハ神宮のり新くもや

○ 去ぬる七月大御宮即年遠遊の辻宮のり外宮

再自のり多ありし後又荒木田神を傳りし使
又祈りし凡度會宮ハ御饒津神あるを國常立
きとてて也を神宮の上へをんのを編み寄宮割
神宮もみる内外とてあはくせとて二宮也を
殺しつる使を流を不中申せし朱を宮内外一殺の御宮
宗の上へ今又國常の心妙法とてありし

行そきの午は内外ふかれし誓ひのり一併の神垣
と云古あいらもやとて神人等曰けあは度舎の夫人
よとて一宮之證とてはとてとて言まは神人ハ祈
とてとてとてそのとて良御判りてとて執持

今これふいふ事等の威方を見れば遠くもなる事等を
とらざるや今世の事とて是と非とせば遠く
飛今成て刑を振ん若死と成るは本田氏横を
つゝとて折と上ととてや情状と事等の事の中
も是るがごとく度合を宮と國と立言として白紙御
相成りしをその後百年來の傳言ありしとて
今思ふに中しよとていふでうに李世の末傳は定り
ゆらんや世内宮の稱百官中世以來學しや
希之傳傳の稱事と云ハ大業外宮の稱人の
目におれ老と是と記しは實とされり

○ 我國是邦と通高のの古今絶へしこれとて是
利家の末西海の城大邦の南へ渡り彼れを
はし賊を誣むる事かゝりしは國を期日
養へし吏は令へ防ぎ備へし是れが事
高寄れありし況や將軍が内宮の事ら
たひし劫合の事とれは依りて夫ひれは
を止ししとて文昭の凶死は後諸國戦士の
ありて高家と安家とて織田が事ら
やうに静ありえ是れ元年南雲船始ちり肥前
國長崎へ入津し諸物と市せしは

友永對する命令として市井を異しく自け諸外國船
入津の者もあつたり明七の法令と革む是れ
を靜に傳ふる十三省及領土の私物として
りて交易禁止の故に我々の結布類麻綿
糸等々大船に買取らるるを寛文八年は禁を
設けし中令をこれに令限再年是れ
これよりかきりあうりて貞享三年の秋
嚴令をとり法外諸別の私へ白銀二年貴目銀
私へ三年貴目通年九年貴目の外は禁絶
乃後より定むるは日永年ノ船私十七艘の年

來私と稱する元禄九年去長濱商人は令一
貴目の内六年貴目ハ令限ありぬのを代り法
外と賞えんは中て初は金物等とすし
秋の産物とて志ろ物とす是れ人を愁てし
私事ハ亦商人を招きしは令限と物と禁
亦民利の通ハ刑を犯す若仕てありて身と
作る我國令限今嚴令とすを教限りたるに
毎年四年貴目ハ令り傳ふるは去長濱
貞享元年より定むるありてはことか
令限は邦へ取付けん是れ私物たるは

をとりとせむつゝのせしめるて申す用ひ物せし
ておまの合帳と合しつる事お人も又利きとん
くせしよとて高し合帳と昔くつるお年々久
しきお人氏の倍するものと倍をいへぬへて田橋
日別て家宅の揃へ古きおものゝ巧わしお後
飲食をいへ法のそのけしつゝ花火と好く
用するおものをけしつる凡人教多るれい財を
しつゝおしつゝて同一教めをいへぬしつゝ
しつゝお況や吳邦へしつゝお大い減しお
おせしお益物とけしつるお年々入つて
ぬれとて又かきつるおやけしつゝ

○

萬葉集

撰者協長緒見長
大伴宿禰赤持抄

聖武皇帝の御宇

撰集あり

古來凡体袋行子
仙覚抄由何抄

皇代記曰天平元年正月十四日

奏諸神を但天平勝宝八年等々新載此集則

右神道御書萬葉といふ文選曰招世胎統因萬葉云

古今序のまじりて人の心とて
しつゝおのまじりておれり け集の點神八村上天王の所

時廣將女御の勸まらり浦原大中臣能宣法第元備

坂上中城紀時文字等お詔して昭陽会梨を於て和歌

と加へしおまはるを古名と云て後法成守園白長

上東門院のふま御名の万葉お集るを長

カハハハ又大に依國及弟の存言大に匡房浦國信
浦師教及弟の基後等息を如らる是を次息と云
檀律佛仙元息を改て後流津渡入りしと新息
と云へば本ハ文永五年十月廿八日奉流云々

○ 萬葉に種書式

一曰道名假名 考古語

二曰正室

通正字ハ雪月春霞秋風等の如し則正字ハ霍公芽秋等の如し

三曰假名

金假名ハ川津野由倉正廻地津枝燕子若朝由二奉子等の如し羊假名ハ乳子多秋津津精鈴打持貝の如也

四曰義讀

全義流ハ春鳥等三五夜望月九雲雨敷の如しナリ

延喜式神名の社号多くハ二種の假名キ一傳傳と
るる者これと不知ハ誤りるべしハ凡る事の同

あり古実傳多あり

○ 今諸抄を解して他のもの抄とあるべき者も其

致老
法行とい萬
系集の
法抄之

臣本

伊予の記と梅
豊次と云神中抄ハ海雲と云

神酒

大凡記神酒と創ハ三輪河津等ハ河之中居伊予國水清等故
為大神釀酒也用此河水故為酒名

波多横山

伊豫國雲出川
又フミノサキ
今ハ合志トナリ

隱口

カリヲヲ定家息
コモリノ日本紀息
按カクニカクニ
今ハ合志トナリ

りしや不知イサ男等凡男等若くは男の如し傳

事及事とよむし是を能らるるもむべき事

雲龍ヨカミト訓ハ大群

御遊雪岳秋一云王君八神ふイカままハ雪陽れ伊加
土山日宮敷イカ人ノのあハ

日本紀大泊瀬武天皇詔サ子部連智流曰朕欲見

三諸岳神之形ス仍賜名為雷ス私曰神代卷ス

日雷ス之夫是也心ス之志ス之志ス雷公のスもスれ

ハ不令スの多ス雷イカリツツと列スのねス念怒の神スツスチ

とス之ス志ス得ス金スをスいス但スイカツツ又ス曰スツスチス之ス祇スの

志スイカツツカツツハツツ大ツツ神ツツとツツ志ツツ第ツツ一ツツ

詔許ス而ス如此ス詔ス如此ス宣ス則スとスかスんスまスやス奮ス與ス高ス部ス云ス

鴨スの中スにスたスべスとス呼スぶス是スをスたスへス下スのス名スとスんスゆ

年ユ奥チ市ス記ス列ス尾ス別ス

八雲抄スハスハスてス記ス作スわスとス記スせスとス本ス滿スのス中スハスゆ

ちスぐスとスおスりス武ス者スのス以ス傳スわスとス尾ス注スのスちスゆスとス

そスとス名スをスぬスふス

枕領ス中スハス妙ス多ス余ス良ス余ス美スのス甲ス斐ス地ス神ス二ス

折ス縁ス流ス駿ス河ス能ス国スわスのス地ス何スりスつス子ス孫スうスハス山ス國スあスいスハス

いスのスちス班ス一ス也ス本ス云スとスちスとスいスのス名スのスりス石スのスりス石ストス

秋ス山ス者ス麻スのス着スとス後ス及ス禰ス古ス山ス際ス栲ス角スのス新ス羅ス携ス食スとスつスとス

驛ス使ス給ス驛ス今ス世ス傳ス中ス々ス一ス向スとス便ス中ス便ス毎ス年スケス山ス葉スのス

佐ス佐ス良ス禰ス仕ス工ス月スのスのスいスとスりス焼ス刀ス之ス加ス度ス打ス放ス中ス臣ス後ス鎌ス

月立細也任吉乃粉瀨之四時美ヒカマフク日方吹

辰巳の風と云り後継ハ屋前屋外又山ありと云り御

鳴龍田彦又新田媛又山ありと云り嬬歌五篇住来貞と云り男女

花花見神南備乃神依板亦為板乃神南

依依若若百積百積

船船味乃住者沙乃入江荒

磯松磯松侍兒等波但一耳あぢハ鱈と云奥の中ハ雪抄

水沙兒居渚座船之夕鹽平將侍待者吾社益諸

高田高田志貴志貴乃倭国者事靈之所

依国依国叙貞福在子奥依国

八八環環起志乃伎羽矣

年乃八歳年以鑷髮乃髮

興敷興敷コシキハ許々の詞

長長子子ぬけぬけキキハハ環環と

志貴志貴乃倭国者事靈之所

依国依国叙貞福在子奥

八八環環起志乃伎羽矣

年乃八歳年以鑷髮乃

興敷興敷コシキハ許々の詞

長長子子ぬけぬけキキハハ環環と

志貴志貴乃倭国者事靈之所

依国依国叙貞福在子奥

八八環環起志乃伎羽矣

年乃八歳年以鑷髮乃

興敷興敷コシキハ許々の詞

まてし 果安のつゆの柿ハ電箱足りの柿と云ふハ安

さゆりの花 さゆりの花と云ふ 須米良久佐 野民云

あやりのハ顧りあつて大君のまことの所柄と出立吾を

大長今春勃さる布うら 三歌軍の義之の樹と云ふ ハ身ともあ

ちんちん 佐藤のこころ 味授藍花内相

藤原朝臣勝宝九歳五月新令の外紫微内相

仲磨又押勝ト祐也 藤原忠光ト云 重隆と祐之

後頼口傳の玉掃 ハ茶トリス 赤日子の日の松と

引く ハ 月袖子の白蚕蚕屋と

右翠

○ 清和天皇貞觀年中行事ハ延喜元年季冬從

五位下大藏朝臣所字之古本有り ハ内季夏月

次祭神今食大抜の ハ 祇園の御靈

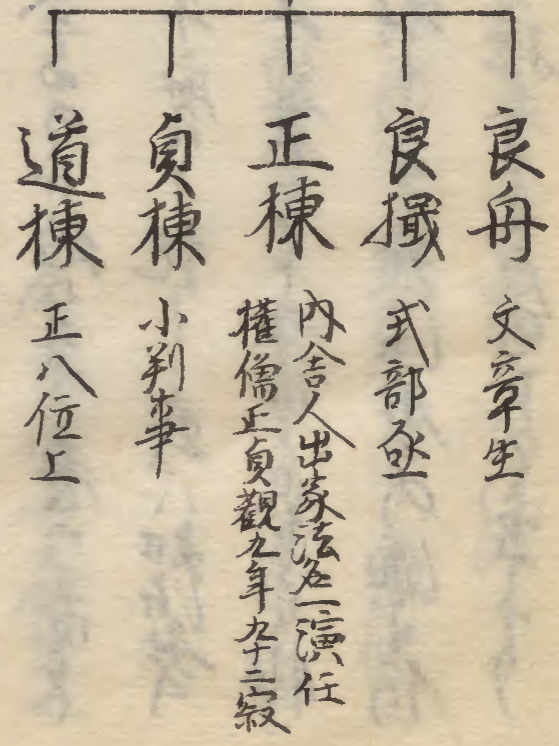
今 ハ

○ 大徳寺光帝 ハ 列傳案の地と云ふ

楓樹翻錦如錦繡 海潮湛碧似琉璃

翠流一帶添奇景 粟手林 ハ 蠻樂者誰

△諸魚中臣—知治磨



朝野群載永昌記中右記等下部氏と龜長
或ハ龜卜得業生下才也

正六位上龜長卜部宿禰兼政
卜部系國神祇
伯從四位下侍從

とすや
修之

右古記ノ所記如此卜部氏大副ハ任者ハ兼康

神祇官年中行事ハ是なり
神祇權大副卜
部宿禰兼康

云
云是七
權任也

三代實錄曰貞觀二年十一月十六日壬辰進正四

位下神祇伯卜部宿禰平磨階加從三位云

け文ハ依りて平磨ハ三位ハ叙せりと云田原の

説ハ是ハ平磨の誤ありと毎々平磨度會延

経の考卜部の名稱平磨字誤為作攝政臣水

名續日本後記曰兼平十四年己巳位四位

上攝政臣水名為神祇伯三代實錄曰貞觀二

年十一月二十七日癸卯正五位下行内藏頭神

祗大副中臣朝臣逸志為神祗伯自兼和乎
四年至貞觀二年凡十四年間無改任伯之文

貞觀八年五月十日散位從三位權朝臣承名

薨云兼和十四年伯貞觀二年從三位三代
實錄

平曆卒時從五位下貞三代實錄 文德實錄類聚三代

拾遺平曆無叙三位且公卿補任不見平曆云

三代實錄元慶五年十二月五日尾張國中嶋郡從

五位下丹波女卜部云度會延經老曰尾張國中

嶋郡六字衍文云私曰凡古記衍文錯簡在印行之際

參考他書証之云不考文故為之誤者許多見四卷者且

卜部兼俱初名兼敏實德年中名應仁元年改名

吉田家記曰一條院承延元年十月中申曰行幸

吉田社可為社務之由宣下ト云一條院吉田行幸

永延二年以大職冠御諱行字可置名字額之

由被震筆以降當流用兼字云一條院于時九歲宣定

有兼延安元元年六月十日所賜吉田家院宣是偽事

之考此時卜部兼敏八伯兼資其の弟司之其子兼直八次貞宗其の

家人之資宗至貞應三年記曰わたり伯を連院宣を賜ふト初

系是兼直兼通とを以侍從

嘉祿三年十一月九日綸旨亦偽造一彼綸旨曰神祗後順長上云云實德五年以來為御流

宣職と云實德の号と在田家と云ハ兼俱の時以兼直の内奏は信て

衣の祭後、此の如く且聴之のり、上世の事、おの口宣あり
して、あるの事とまゝ、あるの國家を、神とて、偏
は利を貪るゝ、亦國を世より、死ねり、又吾國を、
諸社に、神号と授け、神位を、奉り、その文

近江國栗郡高野御

高野由岐志呂神

宣授大明神号者

今上皇帝 聖勅神宣

御表之神靈如件

文明十五年五月二十四日神部伊伎宿禰判奉

神祇管領長上從二位侍從下加朝判

是ハ兼保の事、おの勅載、いづひは時祭の神人
より、命を奉り、神号と授け、亦多し、其後、古田
家の例とす

偽授神位狀永正始日歟

神宣肥前國代賀郡與賀庄

正一位與止日女大明神

右欽明天皇二十五年八月二十日垂跡以來、

被増一階、勘奉紀為極位神者、依神宣、改狀如件

永正十八年八月十三日神祇伊伎宿禰判奉

神道長上侍従下部朝臣 判

右ハ兼左ガ偽授ノ此外代々神階將多

宗源宣言

正一位足見田夜後大明神

勢州三重郡水江村

右垂跡以来被増一階勅年記為極位神者神

宣啓状如件

元禄十一年十二月六日

神部伊波宿禰 奉

神祖道官領勾當長上正三位侍従下部朝臣兼

右今吾田家授け祈の状之辨士礼俗の時々

如何せん今日昭代の政を加せられ私ハ神位を

授るの甚き恥千座の重戸やして是等事実

の神階の如きハ擧引多田河原に垂拜坐る異祠へ

近年正一位勅授よりて宣令所位記大政爰府

有司記之令これをんて山皇右田の奸賊ハ

欺まんや

○職原抄二卷正平二年十二月一日權左中弁兼左近

衛權少將源顯統祈字の古本寛正五年五月

權外記隼人正某重寫之の不好今依原家

藏よりより又其長十四年祈字古本同一印行の

事ハ甚甚誤なり

○慶長十二年十一月十五日東武より淳土宗郭出達
 黨曰経宗論曰蓮憲関口年十二月大久保石見守
 命一々邪徒の辞状を書一々

自前子宗
 論異也其
 時辞状

仰下さる旨勅下あり候事佛と申地物所
 るといふ名言経釈の中これありと申所の不
 立の事も候事ありと申所希一統之云候被為
 仍示といふ候事候事

拾月十一日

池上 日紹 判
 中山 日述 判
 真間 日感 判

御奉行中

荏原 日僚 判
 平笑 日格 判
 碑文卷 日揚 判

慶應七年

増尾卷第十一

終

