

書

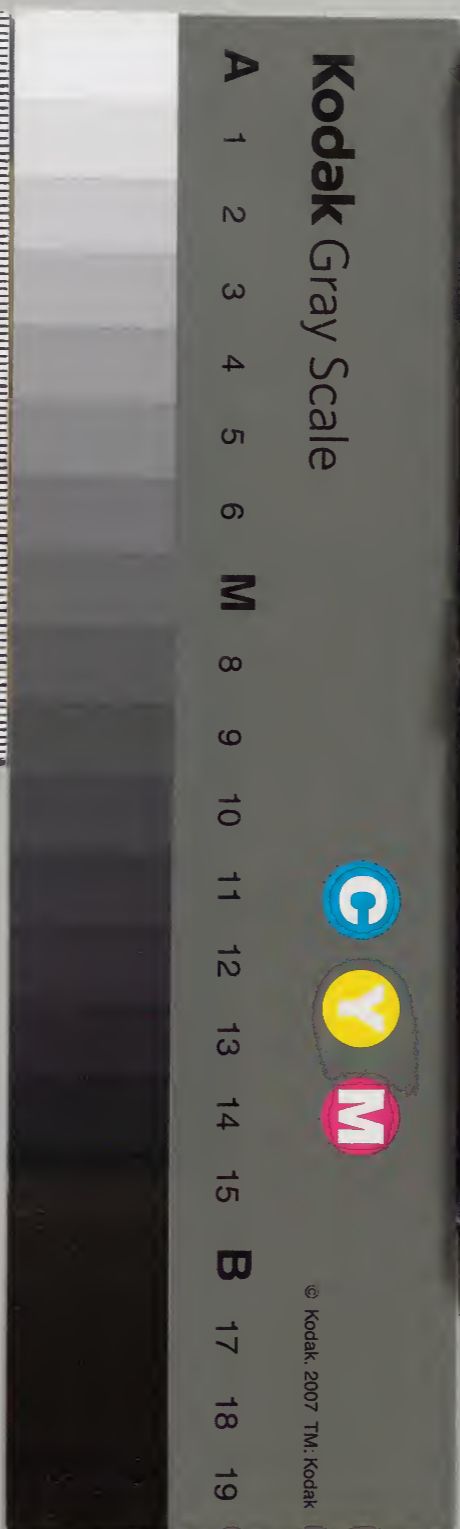
正本

三

					漢書門
			四	八	
		三	六		
	六	八	七	四	
册	架	函	號	類	

四
八
三
七
六
二
三
九
六
四

内閣文庫	
番號 漢	4864
册數	6(2)
函號	273 283



尚書卷第三

漢學文庫

正二位清原宣條 校

禹貢第一

夏書

孔氏傳

禹別九州

分其圻界

隨山濬川

刊其木濬其流

任土作貢

任其土地所有

定其貢賦之差此堯時事而在夏書之管禹之玉以是功

禹貢

禹制九州貢法

禹敷土隨

山刊木

洪水汎溢禹分布治九州之土隨行山林斬木通道

奠高山大川

奠定也高

山五岳大川四瀆定其差秩祀禮所視

冀州既載

堯所都也先施貢賦役載於書

壺口

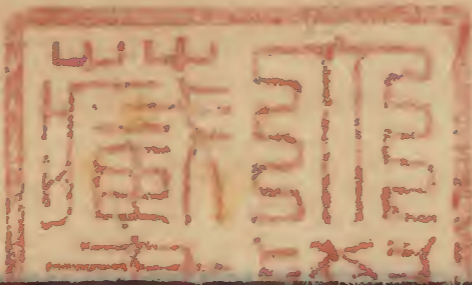
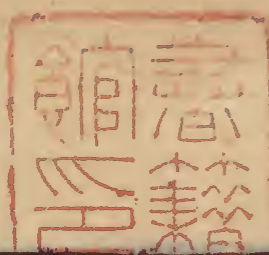
治梁及岐

壺口在冀州梁岐在雍州從東循山治水而西

既修太原至于岳

陽 高平曰太原今以為郡名岳太岳在太原西南山南曰陽

單懷底績至于衡漳



單懷近河地名漳水橫流厥土惟白壤無塊曰壤水入河從單懷致功至橫漳

而壤厥賦惟上上錯賦謂土地所生以供天子上錯雜雜出第二之賦厥

田惟中中田之高下肥瘠九州之中為第五恒衛既從大陸既作水

己治從其故道大島夷皮服海曲謂之島居島之夷陸之地亡可耕作

夾右碣石入于河碣石海畔山禹夾行此山之右而

餘州所至則可知先賦後田亦殊濟河惟兗州東南

於餘州不言貢篚亦差於餘州據濟

距河九河既道河水分為九道在此雷夏既澤灘沮

會同雷夏澤名灘沮二水會同此澤桑土既饗是降丘宅土地高曰丘大水

平土就桑蠶厥土黑墳色黑而厥草惟繇厥木惟條

縣茂條長也厥田惟中下田第六厥賦貞貞正也州第九作

十有三載乃同治水十三年乃有厥貢漆絲厥篚織

文地宜漆林又宜桑蠶織文錦浮于濟潔達于河順

日浮濟潔兩水名海岱惟青州東北據海隅夷既略

因水入水曰達海岱西南距岱隅夷既略

濰淄其道隅夷地名用功少曰略厥土白墳海濱廣

斥濱涯也言復其斥鹵厥田惟上下厥賦中上田第三厥貢鹽

締海物惟錯締細葛錯岱畎絲枲畎谷也鈞松怪石怪異好

石似玉者岱山之谷萊夷作牧萊夷地名厥篚檿絲

出此五物皆貢之檿夷地可以放牧中琴瑟弦浮于汶達于濟海岱及淮惟徐州東至海

淮南及南及淮沂其乂。蒙羽其藝。二水已治二山已可種藝大野既豬。東

原底平。大野澤名水所停曰豬東原致功而平言可耕厥土赤埴墳。草木漸

包。土黏曰埴漸進長包叢生厥田惟上中。厥賦中中。田第二賦第五厥貢

惟土五色。王者封五色土為社建諸侯則各割其方色土與之使立社燾以黃土苴以白茅茅

取其絮黃取王者覆四方羽畎夏翟。嶧陽孤桐。夏翟翟雉名羽中

乏孤特也嶧山之陽特生桐中琴瑟泗濱浮磬。淮夷蠙珠暨魚。泗水涯水中見

石可以為磬蠙珠各淮夷二水出蠙珠及美魚厥篚玄纁。縞玄黑縞縞白

在中明二物皆當細浮于淮。泗達于河。淮海惟揚州。北據淮南距海彭

蠡既豬。陽鳥攸居。彭蠡澤名隨陽之鳥鴻鴈之屬冬月所居於此澤三江既

可耕
宋李有
作也
字

入震澤底定。震澤吳南大湖各言三江已入致定為震澤篠簜既敷。篠竹箭簜

大竹水沓已布生厥草惟夭。厥木惟喬。少長曰夭喬高也厥土惟塗

泥。地泉濕厥田惟下下。厥賦下上。上錯。田第九賦第七雜出第六厥

貢惟金三品。金銀銅也瑶琨篠簜。瑶琨皆美玉齒革羽毛。惟木

齒象牙革犀皮羽鳥羽毛旄牛尾木楸梓豫章島夷卉服。南海島夷草服葛越厥篚織

貝。織細紵貝水物厥包橘柚。錫貢。小曰橘大曰柚其所包裹而致者錫命乃貢言不常

沿于江海。達于淮泗。順流而下曰沿沿江入海自海入淮自淮入泗荆及衡

陽。惟荊州。北據荆山南及衡山之陽江漢朝宗于海。二水經此州而入海有似

於朝百川以海為宗宗尊也九江孔殷。江於此州界分為九道甚得地勢之中沱潛

既道。沱江別名潛水。名皆復其故道。雲土夢作。又。雲夢之澤在江南。其中有平土丘水。

太可為耕作。畎畝之治。厥土惟塗泥。厥田惟下中。厥賦上下。田賦第三。

厥貢羽毛齒革。惟金三品。土所出。與揚州同。柃榦。

枯柏。榦柃也。柏葉松身曰枯。礪砥砮丹。砥細於礪。皆磨石也。砮石中矢鏃。丹朱類。惟

箛簞楛。三邦底貢。厥名。箛簞美竹。楛中矢鏃。三物皆出雲夢之澤。近澤三國常致

貢之其名。包匭菁茅。匭匣也。菁以爲菹。茅以繙酒。厥篚玄纁璣

組。此州染玄纁。色善。故貢之。九江納錫大龜。尺二寸。玳珠類。生於水。組綬類。

出於九江水中。龜不常用。錫命而納之。浮于江。沱潛漢。逾于洛。至于南

河。逾越也。河在冀州南。東流。故越洛而至南河。荆河惟豫州。西南至荆山。北距河水。

伊洛瀍澗。既入于河。伊出陸渾山。洛出上洛山。澗出沔池山。瀍出河南。北山。四水合

流而。滎波既豬。滎澤波水。已成。過豬。導荷澤。被孟豬。荷澤在胡。孟豬澤

名在荷東北。水。厥土惟壤。下土墳壚。高者壤。下者墳壚。壚。疏。厥

田惟中上。厥賦錯上中。田第四賦第二。又雜出第一。厥貢漆枲絺

紵。厥篚織纊。纊。細。錫貢磬錯。治玉石曰磬。錯。治磬。浮于洛。達于

河。華陽黑水。惟梁州。東據華山之南。西距黑水。岷嶓既藝。沱潛既

道。岷山嶓冢皆山名。水。太已可。種藝。沱潛發源。此州入荆州。蔡蒙旅平。和夷底績。

蔡蒙二山名。祭山曰旅。平言。治功畢。和夷之地。致功可藝。厥土青黎。色青黑。而沃壤。厥田

惟下上。厥賦下中三錯。田第七賦第八。雜。出第七第九三等。厥貢璆鐵。

厥篚
織纊
三字

銀鏤。斝磬。鏤剛鐵。熊羆狐狸。織皮。貢四獸之皮。織金罽。西傾因

桓。是來浮于潛。逾于河。西傾山各桓水自西傾山南行。因桓水是來浮于潛。漢上

曰入于渭。亂于河。越河而北入渭。浮東渡河而黑水

西河。惟雍州。西距黑水。東據河龍門之河在冀州西。弱水既西。導之西流至於

漆沮之水已從入渭。漆沮既從。澧水攸同。

荆。終南惇物。至于鳥鼠。三山名。言相望。原隰底績。至于豬野。

三危既宅。三苗丕敘。西裔之山已可居。三苗之族大

厥土。惟黃壤。厥田惟上上。厥賦中下。田第一賦

功少。人厥貢。惟球琳琅玕。球琳皆玉各琅玕石而似珠。浮于積石。

至于龍門。西河。積石山在金城西南。河所經也。沿河

會于渭汭。逆流曰會。自渭北涯逆水西上。織皮。毘嶮析支。

渠搜。西戎即敘。織皮。毛布有此四國在荒服之外。流

功及戎。導岍及岐。至于荆山。更理說所治山川首尾

逾于河。此謂梁山。壺口。雷晉。至于太岳。

底柱。析城。至于王屋。此三山在冀州南。河之北。東行

恒山。至于碣石。入于海。此二山連延東北。接碣石而

西傾。朱圉。鳥鼠。西傾。朱圉在積石以

治之不可勝名。

故以山言之。

酒板還
誤作遷
自亦誤
作首

隴西之西三者 至于太華。相晉尾 熊耳外方。桐柏至

于陪尾。四山相連東南在豫州界洛經熊耳伊經外

山於上而後條列所 導嶓冢至于荆山。漾水出嶓冢

沿水於下互相備 導嶓冢至于荆山。在梁州經荆

山荆山內方至于大別。內方大別二山各 岷山之陽

至于衡山。衡山江所出在梁州 過九江至于敷淺原。

言衡山連延過九江接敷淺原言導從晉起言 導弱

陽從南敷淺原一名博陽山在揚州豫章界 導弱

水至于合黎。合黎水各 餘波入于流沙。溢入流沙

導黑水至于三危。入于南海。黑水自北而南經三

河積石至于龍門。施功發于積石至于龍門 南至于

華陰。河自豳門南流至 東至于底柱。底柱山各河水

山見水中若柱 又東至于孟津。孟津地名在洛北都

然在西虢之界 又東至于孟津。道所湊古今以為津

東過洛汭至于大伾。洛汭洛入河處山再成 北過降

水至于大陸。降大水名入 又北播為九河。北分為九

溢在兗 同為逆河入于海。同合為一大河名逆河而

州界 敘嶓冢導漾東流為漢。泉始出山為漾水東南流為

又東為滄浪之水。別流在 過三澨至于大別。三澨水

大別 南入于江。觸山迴 東匯澤為彭蠡。匯迴也水東

澤 東為北江入于海。自彭蠡江分為三入 震 岷山導

江東別為沱。江東南流又東至于澧。澧水過九江。至

于東陵。江分為九道在東迤北會于匯。迤溢也東溢

會為彭蠡東為中江入于海。有北有中導沅水東流為濟。

泉源為沅流太為入于河溢為滎。濟水入河並流十

並流數里溢為滎東出于陶丘北。陶丘丘又東至于

荷。荷澤又東北會于汶。濟與又北東入于海。北折導

淮自桐柏。桐柏山在東會于泗沂東入于海。與泗沂

海導渭自鳥鼠同穴。鳥鼠共為雄雌同穴處此山東

會于澧。又東會于涇。澧水自南涇又東過漆沮入于

河。漆沮二水名亦曰導洛自熊耳。在宜陽東北會于

澗。會于河又東會于伊。合於洛又東北入于河。合

輦之九州攸同。所同事四隩既宅。四方之宅九山刊

旅。九川滌源。九澤既陂。九州名山已槎木通道而旅

無壅塞矣。九州之澤。四海會同。六府孔修。四海之內

己陂障無決溢矣。庶土交正。底慎財賦。交

九州同風萬國共貫水火金。庶土交正。底慎財賦。交

也。衆土俱得其正。謂壤墳墟致所慎。咸則二壤成賦。

中邦。皆法壤田。上中下大較。三錫土。姓祇台德。先不

距朕行。台我也天子建德因生以賜姓謂有德之人

以敬我德為先則天規方千里之內謂五百里甸服之甸服為天子服

治田太王城百里賦納總甸服內之百里近王城者

面五百里內百里賦納總木橐曰總入之供飼國馬

二百里納銍銍謂三百里納秸服結橐也四百里

粟五百里米所納精者五百里侯服甸服外之五百

而服百里采侯服內之百里供二百里男邦男任也

事三百里諸侯三百里同為王者斥五百里綏服綏

也侯服外之五百侯安服王者政教三百里揆文教揆度也度王者文

皆二百里奮武衛文教外之二百里奮五百里要服要

綏服外之五百要東以文教三百里夷守平常之教二百里蔡蔡

也法三百里而差簡五百里荒服要服外之五百三百里蠻以

德蠻來之不制以法二百里流流移也言政教隨其俗凡東漸

于海西被于流沙朔南暨聲教漸入也被及也此言

聲教而訖于四海禹錫玄圭告厥成功盡加於四海

朝見故堯賜玄圭以彰顯之言天功成

甘誓第二

夏書 孔氏傳

啟與有扈戰于甘之野作甘誓夏啓嗣禹位甘誓有

扈郊地各大戰于甘乃召六卿天子六軍其王曰嗟

將戰先誓六事之人各有軍事故曰六事予誓告汝有扈氏威侮五行怠

六事之人故曰六事予誓告汝有扈氏威侮五行怠

嗣禹位
宋板作
嗣禹立

棄三正。五行之德王者相承所取法有扈與夏同姓恃親而不恭是則威虐侮慢五行怠惰棄廢

天地人之正道言亂常天用勦絕其命。用其失道故勦截也截絕謂滅之今子

惟恭行天之罰。恭奉也言欲截絕之左不攻于左。汝不恭命。左車右勇力

左左方主射攻治也治其職右不攻于右。汝不恭命。右車右勇力之士執戈承

以退敵御非其馬之正。汝不恭命。御以正馬為政三者有失皆不奉我命

用命賞于祖。天子親征必載遷廟之祖主行有功則賞祖主前示不專弗用命戮

于社。天子親征又載社主謂之社事不用命奔北者則戮之於社主前社主陰陰主殺親祖嚴社之

義子則孥戮汝。孥子也非但止汝身辱及汝子言耻累也

五子之歌第三 夏書 孔氏傳

太康失邦。啓子也盤于遊田不恤民事為羿所逐不得反國昆弟五人須于

洛汭作五子之歌。太康五弟與其母待太康於洛水之北怨其不反故作歌五子

之歌。啓之五子因以名篇太康尸位以逸豫。尸主也主以尊位為逸豫不勤滅

厥德黎民咸貳。君喪其德則衆民皆二心矣乃盤遊無度。盤樂遊逸無法

度。畋于有洛之表。十旬不反。洛水之表水之南十日曰旬田獵過百日不還

有窮后羿。因民弗忍。距于河。有窮國名羿諸侯名距太康於河不得入國遂

廢厥弟五人。御其母以從。御侍也言從畋後于洛之汭。五子

咸怨。待太康怨其久畋失國述大禹之戒。以作歌。述循也歌以敘怨其

一曰。皇祖有訓。民可近。不可下。皇君也君祖禹有訓戒近謂親之下謂失

失

民惟邦本本固邦寧言人君當固民以安國子視天下愚夫

愚婦一能勝子言能畏敬小民所以得衆心一人三失怨豈在明

不見是圖三失過非一也不見是謀備其微予臨兆民慄乎若朽索

之馭六馬十萬曰億十億曰兆言多慄危貌朽腐也爲人上

者奈何不敬能敬則不驕在上不驕則高而不危其二曰訓有之內作

色荒外作禽荒作爲也迷亂曰荒色女色禽鳥獸甘酒嗜音峻宇雕

牆甘嗜無厭足峻高大彫飾畫有一于此未或不亾此六者棄德之君必有其

其二曰惟彼陶唐有此冀方陶唐帝堯氏都冀州

今失厥道亂其紀綱乃底滅亾言失堯之道亂其法制自

致滅致中滅其四曰明明我祖萬邦之君有典有則貽厥子

孫君萬國爲天子典謂經籍則法貽遺也言仁及後世關石和鈞王府則有荒

墜厥緒覆宗絕祀金鐵曰石供民器用通之使和平則官民足言古制存而太康失其

業以取心其五曰嗚呼曷歸子懷之悲曷何也言思而悲萬姓仇

子將疇依仇怨也言當依誰以復國乎鬱陶乎予心顏厚有忸

怩鬱陶言哀思也顏厚色愧忸怩心慙慙愧於仁人賢士弗慎厥德雖悔可追

言人君行己不慎其德以速滅斃雖欲改悔其可追及乎言無益

胤征第四 夏書 孔氏傳

羲和湏淫廢時亂日羲氏和氏世掌天地四時之官自唐虞至三代世職不絕承太

康之後沈酒於酒過差胤往征之作胤征胤國之君

非度廢天時亂甲乙胤往征之作胤征受王命往

胤侯命掌六師胤侯命胤侯掌主義和廢厥職酒荒

于厥邑舍其職官還其私邑胤后承王命徂征徂往

告于眾曰嗟子有眾誓勅聖有謨訓明徵定

保徵證保安也聖人所謀之教先王克謹天戒臣入

克有常憲言君能慎戒臣百官修輔厥后惟明明修

每歲孟春適人以木鐸徇于路適人宣命之

宮師相規工執藝事以諫官眾眾官更相

罰罪萬
曆本作
伐罪

一本作
掌也
主六師

宋極官
衆之衆
作師

其所治技藝其或不恭邦有常刑言百官廢惟時義

和顛覆厥德顛覆言反側將陳義和所犯沈亂于酒

畔官離次沈謂醉寘傲擾天紀遐棄厥司傲始擾亂

乃季秋月朔辰弗集于房辰日月所會房

警奏鼓齊夫馳庶人走凡日食天子伐鼓

官罔聞知主其官而無聞知於日昏迷于天象以于

先王之誅闇錯天象言昏政典曰先時者殺無赦典

夏后為政之典籍若周官六卿之治典先時謂曆不

象之法四時節氣弦望晦朔先天時則罪死無赦不

及時者殺無赦。不及謂曆象後天時雖治其官苟有先後之差則無赦况廢官采今

予以爾有衆奉將天罰。將行也奉王命行王誅謂殺洒淫之身立其賢子弟爾

衆士同力王室尚弼予。欽承天子威命。以天子威命督其士衆使

用火炎崑岡。玉石俱焚。山脊曰岡崑山出玉言火逸而害玉天吏逸德

烈于猛火。逸過也天王之吏爲過惡之德其傷害天下甚於火之害玉猛火烈矣又烈於火

殲厥渠魁。脅從罔治。殲滅渠大魁帥也指謂羲和罪人之身其脅從距王師者皆無

治舊深汙俗咸與惟新。言其餘人久深汙俗本無惡心皆與更新一無所問嗚

呼威克厥愛允濟。歎能以威勝所愛則必有成功愛克厥威允罔功。

以愛勝威無以濟衆信無功其爾衆士懋戒哉。言當勉以用命戒以辟戮自契

至于成湯八遷。十四世凡八徙國都湯始居亳。從先王居。契父

都亳湯自商丘遷焉故曰從先王居作帝告。釐沃。告來居治沃土二篇皆公湯征諸

侯。爲夏方伯得專征伐葛伯不祀。湯始征之。葛國伯爵也廢其土地山川及宗廟

神祇皆不祀湯始伐之伐始於葛作湯征。述始征之義也公伊尹太亳適夏。

伊尹字氏既醜有夏。復歸于亳。醜惡其政不能用賢故退還入自

北門。乃遇汝鳩。汝方。鳩方二人湯之賢臣不期而會曰遇作汝鳩汝方。

言所以醜夏而還之意二篇皆公

尚書卷第三

