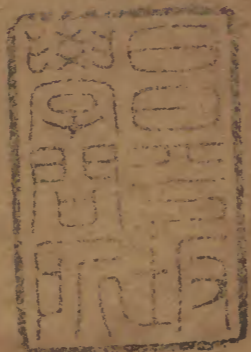


金石萃編

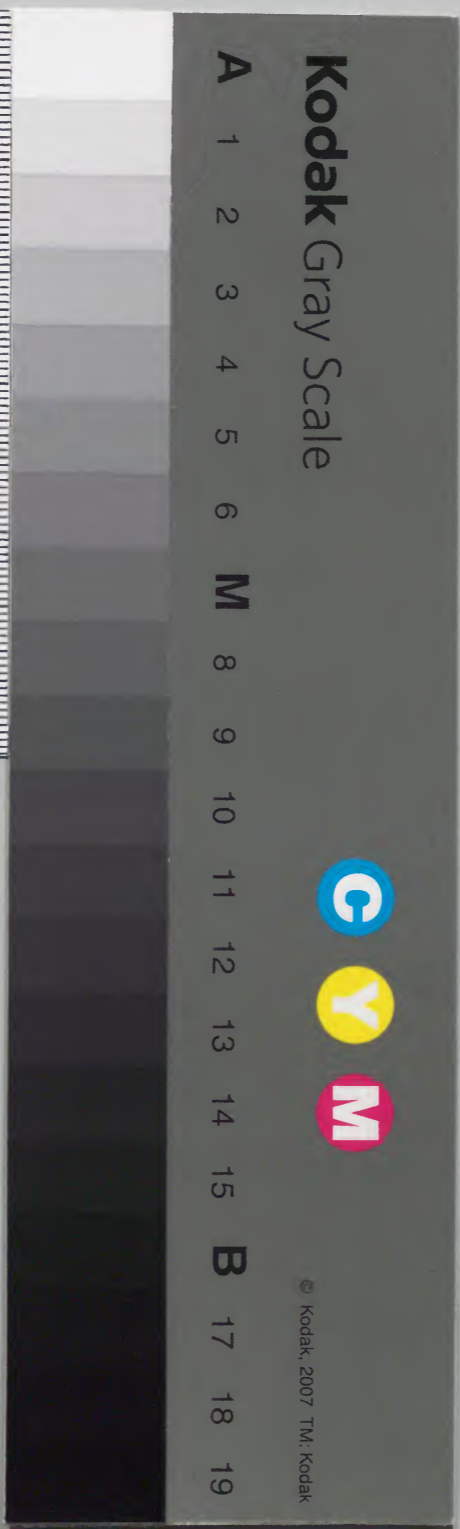
百十四之五



漢書門			
六	一	二	三
三	六	七	三
冊	架	函	號

內閣文庫			
元	二	漢	
函	六	一	書
架	三	三	類

內閣文庫	
番號	漢 2473
冊數	63(44)
函號	297 110



金石萃編卷一百十四

賜進士出身 誥授光祿大夫刑部右侍郎加七級王昶撰

唐七十四

勅內住宅使牒

石橫廣四尺四寸五分高二尺二寸八分二十五行行十四字正書在西安府學元祕塔碑陰

勅內住宅使牒

萬年縣漕川鄉陳村安國寺金經 口壹所計估價錢

壹伯叁拾捌貫伍伯壹口文

舍叁拾玖間 雜樹其肆拾玖根 地壹口畝玖分

庄居東道并菜園 西李林和 南龍道 北至道



三集卷之二
一
牒前件庄准 勅出賣勘案內 正詞狀請買價錢
准數納訖其庄 巡交割分付仍帖買人知任便
為主 要有廻改一任貨賣者奉 使判 者
准判牒知任為憑據者故牒 判官內僕廚承彭 口

副使內府厨令賜緋 口 劉行宣

使兼鴻臚禮賓等使特進知 口 田紹宗

其價錢并人門悉是僧正言衣 出並不忤同學門
徒親情等事其正詞即 俗名從大中三年四月
一日創造堂內 德壹拾叁事并綵畫兩壁及塼

座 綵赤白兼上安鴉尾修贖經藏等 口 陸

伯貫文內壹伯貫文外施餘並 自出又修塔及

碑堂北院塼塔隔 等計當錢貳伯貫文並是僧

正言 口

又院內祖婆父并同學等 壹所

大中五年正月十五日承襲 記

同學淨真 同學常益 正信

俗弟子李自遷 高行 方

右牒題云敕內莊宅使牒按萬年為京兆府畿縣長
安志萬年有洪固龍首少陵白鹿薄陵東陵苑東七

鄉而無澹川鄉安國寺在皇城外朱雀街東第一坊為睿宗藩邸舊宅景雲元年立為寺以所封安國為名原屬萬年治內此牒係安國寺僧正言出價承買後列俗弟子姓名若今之市券也當時十六宅各有莊地以內官主之所謂莊宅使也

金石錄補

右勅內莊宅使牒一通牒尾列銜者曰判官內僕局丞彭口曰副使內府局令賜緋口口口行宣曰使兼鴻臚禮賓等使特進知口口口田紹宗攷唐書百官志內府局令正八品下內僕局丞正九品下皆屬內侍省而內莊宅使之名則百官志無之蓋唐自中葉

以後內侍用事所設曹局繇多史家不能悉載宋史職官志唐設內諸司使悉擬尚書省如京倉部也莊宅屯田也皇城司門也禮賓主客也雖名品可效而事任不同王日語然宋以如京莊宅為武臣敘遷之銜與唐制又異矣牒後述僧正言出錢勸造堂內綵畫兩壁修贖經藏諸事凡九行大中五年正月十五日記金石文字記以為六年四月者誤也此文刻于大達法師塔碑之陰正言即大達之弟子也塔銘柳書行世而碑陰推拓者少予近始購得之

潛研堂金石跋尾

按文云不忤同學忤音干說文長箋云忤有迂進

之意故从干此與說文訓極也之義別新唐書萬
壽公主傳無忤時事正與此同後人直作干字矣
碑稱同從師出家者爲同學俗家爲俗弟子皆始
見此碑至院內祖婆父其稱謂不可曉長安志漣
水在萬年縣東北流四十里入渭碑稱漣川鄉陳
村此鄉必以漣水所經得名長安志已不載此鄉
則當在唐時四十五鄉之內畢制府長安志注歷
引諸碑所載古鄉名村名而不及此亦可以廣所
未備也

比丘尼正言疏

石橫廣四尺八寸六分高一尺六寸十八行
行十二字正書與前勅牒同刻元祕塔碑陰

比丘尼正言疏

正言自小入道謬烈緇倫陪行伍今緣身嬰風疾恐僧
務多有故用悞用三寶 聖言所有罪障不敢覆皆消
滅有少許覦利充衆僧外請將自出錢買得廢安所在
萬年縣漣川鄉并先庄并院內家具什物兼庄內若外
若輕若重並囑授

內供奉報聖寺三教談論首座

荅 製賜紫大德兼當寺主有手下弟子李自遷並
付症悉是自出錢物買得盡不忤諸同學等事並皆無

分今 法師為主一捨永捨生死經維和上老宿大德
徒明謹疏

大中六年四月廿五日疾病比丘正言疏

公

宏

法遷

正信

直歲賀遷

按此與勅牒連類而及牒是官頒者此疏是正言
自立者為永捨寺中之憑據李自遷俗家也不曰
俗弟子而曰手下弟子當是皈依正言者文云少

許觀利觀音觀廣韻與觀同觀施也玉篇觀錢也
皆與此觀利同義碑書謬烈緇倫烈當作列

杜順和尚行記

碑高四尺四寸七分廣二尺八寸二分二十一
行行二十七二十八字不等行書在西安府

大唐花巖寺杜順和尚行記

鄉貢進士杜殷撰

朝議郎試左武衛長史上柱國董景仁書

釋垂範忍辱為戒空寂為體求而非真智而可識不遠
□□□之□□□□雪山 我佛當其論道裊裊
馬金字闡于 巨唐粵以有京兆人者堯之苗裔牛

雲金國南門外村里簪口繼口口飭躬馨香內外逮
三千餘祀俄扇雲西方之盛降茲吾師師口口口邁
人表未登十歲緩集同年生陟一基而以敷足巖然旋
吐大乘口口口口瞻善男子善女人無間大小奔而
趨而虔心諦聽一演而伸衆闡道口口口舞之忘親愛
而自聳復次口機運巧指事成績洞然些有祥瑞連縈
口口口力砒砒其異不一寔可繁詞弱冠師之兄有
軍旅之患欲赴跪而啓父兮母兮厥而賡去允斯所命
被甲鎧汪汪執戈慷慨逼至魚麗勝而多捷卓尔哉出
羣隱而靡究慈惠霑濡一師之率渠百結師補綴烏

渠有各酷笞刑師受笞焉負薪爨火汲水燃之渠鹽

濯師之躬焉渠俊烽火遊外師之當焉昔魏禪

師師主也異日倍口之日臨流未濟杖之功登嶺有去

虎之妙哉貧來婦人有一子求之口口疎擲口口口中

而復見胡旬反乃是宿根深債歷縣側因睹咬獵化藁口

口盛與口口口士交會因勵承勵而息心歸依師之

門人動意尋五臺靈境欲覺口菩薩給五銖道糧乃失

師事今有秦人王元順承家穆穆文武潤身在世有

濟拔之惠效主懷歲寒之心殷師之裔孫也已履

儒迹心口口岸每耽儒典之暇劇趣真心師之聖寔

非翰墨之能飭大中六年口月二十四日記

鐫玉冊官邵建初刻字 院主僧談口

此唐碣也字頗可收乃其文義晦澁破碎全不成說使此和尚空有行記之石千年在世與草木同腐則何益矣乃知言之不交行之不遠使再不得此字更消滅久矣墨林快事

按神僧傳法順姓杜氏雍州萬年人碑云京兆人與傳合僧冠以姓與裴大智碑相似而朱長文碑帖考又有華嚴寺法順大師碑許康佐書此碑今在長安縣開佛寺中金石錄補

王圻續文獻通考法順姓杜氏萬年人為隋文帝所重月給俸供之有病者對之危坐少即愈生而聾者與言即聰啞者與語即能言狂顛者使人領往向之禪定少選即拜謝而去又嘗臨溪侍者懼不可濟順率同涉水即斷流其神迹類如此太宗素敬之嘗引入宮禁妃主戚里諸貴奉之如天佛集華嚴法界觀門弟子智嚴尊者傳其教關中金石記碑記杜順云京兆人堯之苗裔生于國之南門外村俊又序師代兄從軍及為兄補甲受笞負薪爨火諸苦行若忘身以濟于眾者又稱擲于急流中而復見

堯字旁註胡旬反惟孔紆墓誌銘出將字旁注去聲

他金石刻所希聞

授堂金石跋

按杜順和尚者姓杜名法順唐初時人故撰記之
杜殷是其裔孫也記稱京兆人者堯之苗裔通志
氏族略杜氏亦曰唐杜氏帝堯之後為陶唐氏裔
孫成王遷唐氏于杜是為杜伯今永興長安縣南
十里有下杜有杜伯冢在焉碑書于作雩字書未
有以雩為于者此殆意為增加猶乎字之加虎作
虜也生陟一基當是一基

姚婆墓誌

石高廣俱一尺二寸八分十四行行十五字至十八字不等正書在榮澤縣

唐姚婆墓誌

范陽盧鄴幼女姚婆年八歲生而穎悟鬚而秀妙纔能
言而知孝道纔能行而服規繩纔能誦而諷女儀纔能
持而秉鍼組動有理致婉而聽順衣服飲食生知禮讓
先意承志不學而能常期長成必有操行芳譽流于親
戚之間何啻玉樹先秋薜華早落敏而不壽痛可言耶
以大中六年十月三日壬子襄州官舍以明年七月十
三日葬于鄭州滎澤縣廣武原祔大井祖贈給事中
尚書右丞松楸冥冥之內魂而知歸以其封樹不

金石錄卷一百一
貞觀年代未遠而丘壠夷平聊刊片石以敘其年月與
事實與千載之後不至湮沉耳唐大中七年七月十三
日新檢校禮部員外郎盧鄴記

右盧鄴幼女姚婆墓誌禮十六至十九爲長殤十二
至十五爲中殤八歲至十一爲下殤七歲已下爲無
服之殤下殤女子於法可以無誌然韓退之爲女挈
銘曠世莫以爲非者父之于子不忍其遽湮沒而欲
有所托以永其傳亦人之恒情乎噫自唐以來達官
貴人豐碑大書不久而湮沒者何限而姚婆一弱女
越千載後乃得傳姓名於士大夫之口事之有幸有

不幸若此者可勝道哉

潛研堂金石文跋尾

高元裕碑

碑連額高一丈一尺四寸廣四尺一寸三十三行行
七十九字正書額題大唐故吏部尚書贈尚書右僕
射渤海高公神道碑

二十字篆書在洛陽

大唐銀青光祿大夫口吏部尚書上柱國渤海縣開國
男食邑三百戶贈尚書右僕射

闕下

口口口口口口朝散大夫口口口口口口口口口口
口口上口口口口口開國口食邑三百戶賜紫金魚
袋口口口

金紫光祿大夫左散騎常侍上柱國口口口口國公

食邑□□戶□□書

公諱□裕字景圭六代祖申國公諱士庶 皇朝□□

中尚書右僕射有仁儉之□□文□□□□□□□□

□□□□□□□□□□□□□□□□□□□□□□□□

□□□□以隱德起為周文王師者号為太公望始受封

於吕子孫世仕於齊□世孫公子□□孫□與管敬仲

俱為齊上卿合□侯有功□□□□□□□□□□□□

廿七世孫洪後□□為渤海太守回家焉高氏故著□

□□□□□□□□□□後魏□□錄尚書事生岳北

齊侍中封清河王生敬德開府儀同三司改封□安王

申公□□□□之令□□□□□□□□□□□□□□皇朝

□州長□□□□之行□□□□□□□□□□□□□□會祖諱□□州餘杭

令贈尚書戶部員外郎□□□□大父諱魁秘書省著作

郎贈右□□大夫□□□□皇考諱□太原少尹兼御史

中丞□□□□□□□□□□□□□□之少子也幼而穎

悟及長魁岸秀發弱冠博學工文擢進士上第調補秘

書省正字佐山南西道荆南二鎮為掌書記轉試協律

郎大理評事攝監察御史入拜真御史轉右□□□□

侍御史□□□□□□豪舉□拜司勳員外郎轉吏部員

外郎□□□□公之佐山南西道也節度使崔公從以清

明藻鑒推重簪組洎公抗揖上席雅望益洽及

登御史府好為犖犖事自荆涉□□□□□□□□

□□急宜居常穉秣在櫪廐吏多□□□□條制爭□

□客□呵□導者必恐遽惟迫授以驛馬不敢問積習

為弊刺史不能治有道士趙歸真者長慶初用黃老秘

言得恩倖□□旁□□言□惟在驛□□□自給時

公方徵入遇歸真於途連叱之謂曰汝妄人耳

天子置驛馬俾尔鼠輩疾馳耶且黃冠驛馳用何條

制願左右牽□之歸真沮撓不敢仰視□□□□

□以□□□□歸真□□□聞者憚焉□□公

之為柱國也當寶曆初□□□□天子年少新即位

事多決於內或聖朝頗曠旬朔大臣罕得□□謁

而公上疏指斥極言□□中外之□以鎮□□□□

□□□□公□□之倨然公之為吏部郎也

精□簡峻肯徒□戢若踐刀戟未竟南曹事會與銓長

以公事爭短長剛憤不能下請急□□□□道除

左司□□遷□□□中書舍人□□公之為諫議

也屬朝廷多故李訓鄭注貽禍□亂欲先立威定

事□□公察其必變銳以勁□□其頭角章疏□上

文宗知而不能用及為中書舍人逆注益用

事注初以藥道進至是□然以才望自居會注遷秩□
□□□□□揚其□□□狀注方倚□恩自大恚
不能堪遽出□公爲□州刺史注敗復入爲諫大
夫兼充□侍講學士尋兼太子賓客□
文宗重儒術尊奉講席□公發揮教化之本依經
傳納□上傾心焉□□□□□
□爲□□□護之授□公□□通經文雅任職
而操劔□濟素重□朝廷□上復欲□之未
幾擢拜御史中丞兼金章紫綬之錫□公正色立
朝百吏震肅□暑□□□□□下□□僚吏率多

□□□弊體□不薦濟辦□倪甚威邪朋自遠班行相
顧聳動屏息議者以爲風憲振職自元和以來惟

公爲稱首進尚書右丞改京兆尹未幾授左散騎常
侍遷兵部侍郎轉尚書左丞知吏部尚書銓事會

恭僖皇太后陵寢有日充禮儀使 公爲

左右轄也郎吏籍公岸谷之峻皆砮□□□事迎理
及銓綜衡鏡之務抉奸與善如見肝膈猾吏□□□
□□□勿又□□竄□記□爲防□□迷視聽 公
指摘□病是非立辨標爲成憲迄今賴焉不拔一人九
流式□尋改宣歙池□□□使兼□□□入拜吏

部尚書

□□□□□□□□□□

□□□□□□□□□□為□□使□事遷檢校吏部尚書山

南西道節度觀察等使□□公友睦清約車服飲食比

寒士而□□吏□奉公□□汲汲如嗜慾居一室凝塵

積机澹如也於宛陵□二郡理於漢南□八郡化率用

□□□□□□□□興利除害刊為珍寶在漢南奏免□

內積年逋租七千八百餘萬貫節用而已公私□□百

姓□□之初

公自

侍講為御史中丞

文宗久□□□□□□內舉母兄少逸

上嘉納而遂其志少逸果能□二帝三王之業發明

□□□□□□□□上益敬重□□□者咸謂□□公以

誠事君者也愛□不忘舉其親舉親不忘存其義眉壽

景福□□□歸□□公為□州之五歲慨然有懸車之

念累章陳懇故復有□□□□之□即日渡江將休于

□□行□志□大中四年夏六月廿日次于鄧無疾暴

薨于南陽縣之官舍享年七十六□□上聞撫

机震悼廢朝□日□□□□□□年十一月十日

歸葬于□南府□□縣□□之南原以李夫人合窆從

祔于□□府君之兆次□□公前娶隴西李□吉州刺

史宣之女也再娶京兆韋氏鄭國公孝寬七代孫□□

先考司徒府君□□衽席□
□□國太夫人□氏陰教修備及
公貴□□□□
服□□□哀榮之禮渥縟矣□子□一人曰璩李
出也進士擢第試祕書省拔書□文行□□□□
記曰有大德者必得其祿其位其名其壽□
公始

終可謂全□□銘曰

烈山之□□太古□□□□□□□□□□
功錫姓申公嗣興□曰佐命□□□赫□□秀令降□
公生□□□□□為□師□為世資□□□
關
□二□行茂□□□高終賈霜□迴□□□□□□□□

政嚴官□□競躋□我敦德義時□□□□□□
□□□□大羹□味□□□□□□□□□□
□□□□^關我堅豸□大方□□以□□□
禁林
密侍講席陪升因經納誨承 問□能輔道□□□□
^關□□以□□□□□□□□□□□□□□□□
□□□□□□□□□□□□□□□□□□□□□□

大中七年十月立蕭鄴撰柳公權正書篆額在洛陽
碑缺撰人名据金石錄書之篆額甚工而無人名碑
稱元裕曾祖迴大父虺皇考集銜名皆與宰相世系
表合惟世系表誤虺作彪劉昫唐書有高元裕傳亦

正作魁知碑是也碑載元裕官爵事實亦較史詳備
云贈尚書右僕射劉昫書亦未及舉云歸葬于河南
府伊闕縣白沙之南原今碑在縣南三官凹田間是
其墓也

中州金石記

碑過漫漶書撰人名氏尤缺蝕惟字體類柳誠懸今
土人猶指爲河東書也案此碑稱元裕命氏世居之
始與宰相世系表合但元裕九世祖翻表載爲後魏
侍御中散孝宣公碑作太尉錄尚書事翻生岳表載
爲北齊太保清河昭武王碑作侍中清河王岳生勵
表載字敬德隋洮州刺史樂安侯碑直云敬德不言

其名勵似亦以字行者而歷官則爲開府儀同三司
改封樂安王又碑載蒲州長史已不見其名以表證
之當爲峻於元裕爲高祖其下載迴杭州餘杭令贈
尚書戶部員外郎彪秘書省著作郎贈右諫議大夫
集太原少尹兼御史中丞並與表相符其少有異者
碑言著作郎表云佐郎父諱集表作焦字形之似偶
涉誤也元裕所歷官碑自其初擢進士上第調補秘
書省正字佐山南西道荆南二鎮爲掌書記轉試協
律郎大理評事攝監察御史入爲真御史右補闕復
爲侍御史擢拜司勳員外郎轉吏部員外郎又除左

司缺二遷諫議大夫中書舍人又出為缺州刺史復入為諫議大夫兼充侍講學士尋兼太子賓客擢拜御史中丞遷尚書右丞改京兆尹授左散騎常侍遷兵部侍郎尚書左丞吏部尚書充禮儀使尋改宣歙池觀察使入拜吏部尚書又遷檢校吏部尚書山南缺道節度觀察等使蓋其詳如此而新書本傳惟云累辟節度府以右補闕召俄換侍御史內供奉擢諫議大夫進中書舍人復授諫議大夫翰林侍講學士兼賓客進御史中丞擢尚書左丞領吏部選出為宣歙觀察使入授吏部尚書拜山南東道節度使于其

歷官蓋未悉書也

授堂金石跋

按元裕初名允中碑與兩唐書傳皆不載惟宰相世系表有之此碑敘先世有與他碑不同者首行諱字之下即敘六代祖士廉下乃敘其受姓之始源于太公望下又敘六代祖以上諸世而後及于曾祖以下其特提六代祖于前不知何義也碑云六代祖申國公諱士廉舊唐書高儉傳云儉字士廉新傳云以字顯世系表則云宗儉字士廉與碑傳俱不同其封申國公惟舊傳有之乃貞觀十二年事新傳不載其官終開府儀同三司同中書門

下三品而碑不書特書尚書右僕射者新傳稱士

廉三世居此官世榮其貴此齊書清河王岳傳顯祖時岳兼尚書左僕射

隋書高勣傳歷遷侍中尚書右僕射故碑亦特書之碑云太公望子

孫世仕于齊口世孫公子口口孫口與管敬仲俱

為齊上卿世系表云太公六世孫文公赤生公子

高孫侯為齊上卿與管仲合諸侯有功桓公命侯

以王父字為氏食采于盧謚曰敬仲是敬仲為高

侯之謚非管仲字碑云管敬仲者訛也碑云廿七

世孫洪後口口為渤海太守因家焉据世系表

洪之官渤海在後漢時也碑云後魏口口錄尚書

事生岳世系表云岳父馮字飛雀後魏侍御申散

孝宣公舊唐書高儉傳曾祖飛雀似以後魏贈太

尉北齊書岳傳亦云父馮魏朝贈太尉皆不載其

官錄尚書事北齊書傳岳字洪略齊高祖從父弟

也武定六年除侍中太尉天保初進封清河郡王

五年加大保世系表亦有之而碑略焉碑云岳生敬德開

府儀同三司改封口安王隋書高勣傳勣字敬德

齊太尉清河王岳子七歲襲爵清河王十四為青

州刺史歷右衛將軍領軍大將軍祠部尚書開府

儀同三司改封樂安王高祖時累拜洮州刺史舊

唐書高儉傳云父勵字敬德與隋書之諱勳者不

同餘俱同隋傳世系表亦同碑蓋以字行而官亦從略

敬德之子即士廉士廉第三子真行官左驍衛將

軍真行次子峻官殿中丞蒲州長史碑皆不書峻

之子迴餘杭令即曾祖迴之子世系表作彪秘書省

著作郎表作著作佐郎即大父魁之子集表誤作焦太原少尹

兼御史中丞即皇考集生四子允恭少逸元裕允

誠碑云元裕為集少子据表是第三子元裕之歷

官與事蹟兩傳舉其大槩不及此碑之詳其官山

南西道節度觀察等使兩傳俱作山南東道其封

爵兩傳俱作渤海郡公碑文泐不見而標題則云

渤海縣男為不同其贈尚書右僕射標題有之文

亦不見傳則惟新書有之舊從略也碑稱公之佐

山南西道也節度使崔公從以清明藻鑿推重簪

組洎公抗揖上席雅望益洽新書崔從傳憲宗朝

從為山南西道節度使碑載道士趙歸真驛馳事

兩書無攷其官中書舍人日鄭注以藥道進會注

遷秩揚其狀注不能堪出公為口州刺史舊書鄭

注傳注始以藥術游長安本姓魚冒姓鄭氏時號

魚鄭用事時人目之為水族大和八年九月注進

金石錄卷一百四
藥方一卷文宗召對賜錦綵九年八月遷工部尙書充翰林侍講學士元裕草制詞在此時也元裕傳云草注制詞言注以醫藥奉君親注怒送宗閔乃貶之出爲閩州刺史元裕兄少逸傳稱元裕爲中丞少逸爲諫議大夫代元裕爲侍講學士兄弟迭處禁密時人榮之據碑則少逸之官侍講由于元裕之內舉碑所謂愛君不忘舉其親舉親不忘存其義者是也碑云公前娶隴西李氏吉州刺史宣之女李宣兩唐書無傳再娶京兆韋氏鄭國公孝寬七代孫周書傳韋叔裕字孝寬少以字行故碑直作孝寬天和五年進爵鄖國公與碑之作鄭國者異碑云子一人曰璩表但稱其相懿宗傳稱其大中朝由內外制歷丞郎碑則云試祕書省校書郎

方山證明功德記

石高一尺八寸五分廣八尺七寸正書在長清縣靈巖寺

修方山證明功德記

鄉貢進士牟璠撰

此山前面有石龕龕有石像從彌勒佛并侍衛菩薩至神獸等計九軀案寺記云唐初有一童兒名善子十歲

已下自相魏間來於此山捨身決求無上正真之理
啓首口四祀遂墮未及半虛五雲封之西去其音樂
口天風錯口畢寺緇白無不瞻聽乃鑿此山成龕立像
旌之曰證明功德暨乎會昌五年毀去佛口天下大同
凡有額寺五千餘所蘭若三萬餘所麗名僧尼廿六萬
七百餘人所奉駢除略無遺子惟此龕佛像儼口微有
薰殘大中五年奉旨許於舊蹤再啓精舍寺主僧
從惠聞於州縣起立此寺有杭州鹽官縣人僧子儒俗
姓董氏不遠江湖訪尋名跡至六年五月七日得度既
果前言口口懇誠金采裝飭方山證明功德兼口口口

神及師子各三隻口金采色手功價口口口五十貫文
施主二百餘人口口一鑄姓名口口左其山龕在寺之
良直上可四里下思人口井以口處星端旁眎口滄溟
有同蓬島口龕石口有泉不口來源從細竇滯口石盆
口口口口口而已玉液金漿莫得口其甘美口口香
山口口質乎香爲子儒公明山巒之口口口固敬石之
像長牢冀賢劫盡而同盡自口口外胡可傾移哉
大唐大中八年四月八日鑄記以上凡二十七行後列
施錢姓氏三十五行不
具錄
寺主僧從惠大中五年奉皇恩遠降許合

添飾舊基先度僧□□主持□月廿八日經長清縣陳
 狀四月十三日□□□□□□來□六月廿日□□
 □度獨□□□□□□祀□心□後□□北臨聖堂
 □是此等□□□□□□一景界夜至三更先見二僧
 一僧面西而立一僧面東而□□□亡妣人身著□
 □□□□□□□□先□□□集隨□而□□
 □□□□去來□□有五□四□□赤□大袖□衣頭
 上冠笄□執笏中有一女身□□□□□□頭
 □雙鬟手中執□□老□□去□□□□□餘□忽
 然不見明□□至齊州□□□此□祥瑞□□七月廿

八日呈上 刺使劉將軍遂喚入見問其由八月一日
 得度九月一日入□□□□□尚住會□□節度使□□
 □□侍□□官□□□□□□□□□□□□□□□□
 □□上聞大明勅所□□宜依□

大中八年四月廿日記以上十六行在後段
 長清王澄登 證明上寶珠元祐三年戊辰孟夏初

八日

蘇永叔李行父庾祐之游文從左讀

永叔曾遊

穎水李顏子先廬山李憲秉夷丁巳三月十日同遊

齊慕仲績臣邑尉韓清彥同登焦伯祥後至丙子仲

春十四記以上五段掩刻唐記之上

案新唐書武宗本紀會昌五年八月壬午大毀佛寺

復僧尼為民不言毀有額寺至五千餘所蘭若至三

萬餘所驅僧尼至廿六萬七百餘人皆史略也大中

五年奉旨許於舊蹤再啓精舍亦史所未及山左金石志

下邳郡林夫人墓誌

石連額高三尺二寸廣二尺四寸餘二十六行行二十八字正書篆額在闕縣

有唐故下邳郡林氏夫人墓誌并序

河南褚符撰

夫人林氏其先下邳郡人也曾祖口皇任廣州參軍祖

景口口任潮州長史父口口口口口口口口口口口口

口口口口口鄉里咸謂口高口口口口口口口口口口

夫人則口口口口口府君之仲女也未笄而柔和冰潔既鬢

惟口口蘭馥由親族口口黨口口以口口也口口口口而

閩中口族富春孫氏子以口口口口口作口口婦口口媒

口口口口口口口口口口口口口口口口口口口口口口

配闕而闕慈口仁口繩闕也口系闕莫闕三人長日口

口娘闕以闕

口墳峨峨口山之旁懿德美行不隨口口高山有口雕

琢無妨□□□□之□□□□□□陵谷改張此石
若出斯文□昌

定慧禪師碑

碑高八尺八寸廣四尺二寸三十六
行行六十五字正書篆額在鄆縣

唐故圭峯之慧禪師傳法碑

并序

金紫光祿大夫守中書侍郎兼戶部尚書同中書門
下平章事充集賢殿大學士裴休撰并書

金紫光祿大夫守工部尚書上柱國河東郡開國公
食邑二千戶柳公權篆額

圭峯禪師号宗密姓何氏果州西充縣人

釋迦如

來三十九代法孫也

釋迦如來在廿八十年爲無

量人天聲聞菩薩說五戒八戒大小乘戒四諦十二緣
起六波羅密四無量心三明六通三十七品十力四無
畏十八不共法世諦第一義諦無量諸解脫三昧惣持
門菩提涅槃常住法性莊嚴佛土成就衆生度天人教
菩薩一切妙道可謂廣大周密廓法界於無疆徼性海
於無際權實頓漸無遺事矣寂後獨以法眼付大迦葉
令祖祖相傳別行於世非私於迦葉而外人天聲聞菩
薩也顧此法衆生之本源諸佛之所證超一切理離一
切相不可以言語智識有無隱顯推求而得但心心相

印印相契使自證知光明受用而已自迦葉至達摩
凡二十八世達摩傳可傳璿璿傳信信傳忍爲五祖
又傳融爲牛頭宗忍傳能爲六祖又傳秀爲北宗能傳
會爲荷澤宗荷澤於宗爲七祖又傳讓讓傳馬馬於其
法爲江西宗荷澤傳磁州如如傳荆南張張傳遂州圓
又傳東京照圓傳 大師大師於荷澤爲五世於達摩
爲十一世於迦葉爲三十八世其法宗之系也如此
大師本豪家少通儒書欲干世以活生靈偶謁遂州遂
州未與語退遊徒中見其儼然若思而無念朗然若照
而無覺欣然慕之遂削染教受道成乃謁荆南荆南曰

傳教人也當盛於

帝都復謁東京照照曰菩薩

人也誰能識之後謁上都花嚴觀觀曰

毗盧花藏

能隨我遊者其汝乎初在蜀因齋次受經得圓覺十三
章深遊義趣遂傳圓覺在漢上因病僧付花嚴句義未
嘗聽受遂講花嚴自後乃著圓覺花嚴及涅槃金剛起
信唯識孟蘭法界觀行願經等疏抄及法義類例禮懺
脩證圖傳纂略又集諸宗禪言爲禪藏摠而敘之并酬
荅書偈議論等凡九十餘卷皆本一心而貫諸法顯真
體而融事理超群有於對待真物我而獨運矣議者以
大師不守禪行而廣講經論遊名邑大都以興建爲

務乃爲多聞之所役乎豈聲利之所未忘乎嘻議者爲
知大道之所趣哉夫一心者万法之摠也今而爲戒之
慧開而爲六度散而爲万行万行未嘗非一心一心未
嘗違万行禪者六度之一耳何能惣諸法哉且如
來以法眼付迦葉不以法行故自心而證者爲法隨順
而起者爲行未必常同也然則一心者万法之所生而
不屬於万法得之者則於法自在矣見之者則於教無
礙矣本非法不可以法說本非教不可以教傳豈可以
軌跡而尋哉自迦葉至富邨奢凡十祖皆羅漢所度亦
羅漢馬鳴龍樹提婆天親始開摩訶衍著論釋經摧滅
外道爲菩薩唱首而尊者闍夜獨以戒力爲威神尊者
摩羅獨以苦行爲道跡其他諸祖或廣行法教或專心
禪寂或蟬蛻而去或火化而滅或攀樹以示終或受害
而償債是乃法必同而行不必同也且循轍跡者非善
行守規墨者非善巧不迂疾無以爲大牛不超過無以
爲大士故 大師之爲道也以知見爲妙門寂淨爲正
味慈忍爲甲盾慧斷爲劒矛破內魔之高壘陷外賊之
堅陣鎮撫邪雜解釋縲籠遇窮子則叱而使歸其家見
貧女則訶而使照其室窮子不歸貧女不富 吾師耻
之三乘不與四分不振 吾師耻之忠孝不並化荷擔

不勝任。吾師耻之。避名滯相。匿我增慚。吾師耻之。及遑遑於濟拔。汲汲於開誘。不以一行自高。不以一德自聳。人有依歸者。不俟請則往矣。有求益者。不俟憤則啓矣。雖童幼不簡於敬接。雖驚恨不怠於叩勵。其以闡教度生助國家之化也如此。故親大師之法者。貪則施暴。則斂剛。則隨戾。則順昏。則開墮。則奮自榮者。憚自堅者。化徇私者。公溺情者。義凡士俗。有捨其家與妻子。同入其法。令寺而居者。有變活業。絕血食。持戒法。起家爲近住者。有出而脩政理。以救疾苦爲道者。有退而奉父母。以豐供養爲行者。其餘憧憧而來。欣欣而去。揚袂而至。實腹而歸。所在甚衆。不可以紀真。如來付囑之菩薩衆生。不請之良友。其四依之人乎。其十地之人乎。吾不識其境界。庭宇之廣狹。深淺矣。議者又爲知大道之所趣哉。大師以建中元年生於世。元和二年印心於圓和尚。又受具於拯律師。大和二年慶成節徵入。內殿問法。要賜紫方袍。爲大德。尋請歸山。會昌元年正月六日。坐滅於興福塔院。儼然如生。容貞益悅。七日而後遷於函。而自證之力可知矣。其月二十二日。道俗等奉全身于圭峯。二月十三日。茶毗。初得舍利數十粒。明白潤大。後門人泣而求諸煨中。必得而

歸今志斂而藏于石室其無緣之慈可知矣俗歲六十
二僧臘三十四遺戒深明形質不可以久駐而真靈永
劫以長存乃知化者無常存者是我死後舉施虫大焚
其骨而散之勿墓勿塔勿悲慕以亂禪觀每清明上山
必講道七日而後去其餘住持法行皆有儀則違者非
我弟子今
皇帝再闡真宗追謚之慧禪師
青蓮之塔則塔不可以不建石不可以不斲且使其教
自爲一宗而學者有所標仰也門人達者甚衆皆明

如來知見而善說法要或巖穴而息念或都會而
傳教或斲臂以酬德或白衣以淪跡其餘一礼而悟道
終身而守護者僧尼四衆數千百人得其氏族道行可
傳於後者絕於別傳休與
大師於法爲昆仲於

義爲交友於恩爲善知識於教爲內外護故得詳而敘
之他人則不詳銘曰

如來知見大事因緣祖祖相承燈燈相燃分光並照顯
說密傳摧邪破魔證聖證賢漸之者入頓之者全孰紹
孰興圭峯在爲甚大慈悲不捨周旋以引以翼恐迷恐
顛直示心宗傍羅義筌廣收遠取無弃無捐金湯魔城
株杌情田銷竭芟伐大道坦然功高覺場會盛法筵不
染而住淤泥青蓮性無去來運有推遷順世而歎衆生

可憐風號晚野□□夜□□□而去溺者誰前巖崖荆
榛阻絕危懸輕錫而過踏者誰肩不有極慈孰能後先
吾師何處復建橋船法拍一靈徒餘三千無負法恩
永以軋軋

□□□□□□□□府兼右街功德使驃騎大將軍
行內侍省內謁者監□□□□□□食邑三千戶王
元宥施碑石大中七年正月十五日兼 奏請塔額

謚号當日

下闕

大中九年十月十三日建 鑄玉冊官邵建初刻字
右圭峯禪師碑唐相裴休撰并書其文辭事跡無足

採而其字法世所重也故錄之云

集古錄

圭峯禪師宗密法門龍象第以多所游講著述一時
不能無疑于達摩慧能之宗旨而裴丞相休獨能知
之然至累千言而爲之辨則亦贅矣自心而證者爲
法隨願而起者爲行行有殊法則一卽四語已盡之
是時柳誠懸以書名天下僅以之篆額而自書文者
欲有效于密也書法亦清勁蕭灑大得率更筆意裴
能知密爲四依十地人其自待當亦不遠而沒後爲
于闐王子書姓名于背豈猶未能離輪迴耶抑亦所
謂隨願而現者也記于此俟着宿質之

弇州山人稿

柳書名噪一時視公美固在鴈行裴博綜教相通徹
祖心手書藏經五百函序諸疏論固是宰官禪那其
父中明肅越州觀察使又建龍興大佛殿先是越州
沙門曇彥同許詢造塔未就詢亡彥師可百二十歲
猶存岳陽王將撫越彥曰元度來也時詢亡已三十
餘年弟子疑其耄忽岳陽果至以誌公密示先造彥
彥遙召曰許元度來何暮昔日浮圖今如故岳陽曰
弟子蕭譽何呼許元度彥曰未達宿命拉入室席地
以三昧力加被岳陽忽悟前身造塔事宛若目前因
重新二塔衆以殿事請彥曰吾緣力未至二百年後

以待非衣刻石記之及裴至期應不爽遂爲建殿觀

此則裴公再世皈依宿因故碑能爲其家言復無精

詣何也

金石史

金禮部尙書趙秉文自號閒閒遊草堂寺詩五首寺

僧刻之石首篇云下馬來尋題壁字拂塵先讀草堂

碑平生最愛圭峰老惟有裴公無媿辭五詩可頌字

尤佳

來齋金石刻考略

右圭峰碑在西安府西南八十里草堂寺後東向

圖

自迦葉至達摩廿八世達摩傳可傳璨璨傳信信

傳忍爲五祖忍傳能爲六祖可卽慧可信卽道信忍
卽宏忍宏忍與道信并居蘄州雙峰山東山寺故謂
其法爲東山法門贊寧高僧傳稱宏忍七歲至雙峰
道信密付法衣號爲東山法門者是也六祖本住寶
林寺後刺史辛據命出大梵寺辭往雙峰曹侯溪故
六祖時亦稱爲雙峰和尚所謂曹溪宗者是也宏忍
旣傳能爲南宗又傳秀爲北宗其弟又各以其師爲
六祖秀之弟子普寂爲七祖王縉大證禪師碑敘達
摩歷傳及大通大通傳大照大通卽秀大照卽寂也
後能宗衰而秀宗盛惟會以能門高弟直入東都與
北宗相抗獨孤及三祖碑所謂曹溪頓門孤行嶺南
秀公師弟兩京法主三帝門師帝王分坐后妃臨席
惟荷澤會公致普寂之門盈而復虛能祖宗風于斯
不振者以此秀宗盛于開元會乃復于天寶至貞元
十二年勅以會爲七祖北宗自是遂無所聞矣會亦
稱神會如卽法如如之弟子爲惟忠惟忠卽荆南張
也文又云師初謁遂州繼謁荆南謁東京後謁華嚴
觀觀卽澄觀唐時所稱清涼國師我
朝雍正十二年特封妙正真乘禪師者也師本不識觀
後遣人持書以門人禮通之觀答書有云伯牙絕弦

仲尼傾蓋矧乎不面而傳意猶吾心其自作圓覺經
論序有云叨沐猶吾之納謬當真子之印者卽指其
事文裴休撰其圓覺經論書前亦有休序傳次師事
與此略同

關中金
石記

右圭峰定慧禪師傳法碑禪宗自神秀慧能分南北
二支而曹溪之教但行於嶺外迨荷澤會公說法西
京而南宗始盛荷澤傳磁州如如傳荆南張張傳遂
州圓圓傳宗密密又得上都澄觀師華嚴疏而好之
遂兼通禪教爲人天師所著禪源諸詮集起信論起
信論鈔原人論圓覺經大小疏鈔具載唐書藝文志

卽圭峰也碑敘六祖之傳惟荷澤江西二宗而不及
青原蓋其時青原之學尙未大行厥後曹洞雲門法
眼出乃尊青原與南嶽竝而祧荷澤爲旁支緇流之
盛衰亦有數焉其云萬行未嘗非一心一心未嘗違
萬行與濂溪一實萬分是萬爲一之說頗相似

潛研
堂金

石文
跋尾

舊唐書裴休本傳累轉中書侍郎兼禮部尙書而不
載充集賢殿大學士按之此碑兼禮部尙書兼戶部
至於傳載十年罷相是年冬進階金紫光祿大夫攷
碑之建立當大中九年已書此階然則史文繫於十

年冬者誤也休嗜浮屠講求其說演法附著數萬言
習歌唄以為樂新唐書本傳文今碑稱定慧所著經旨書偈

議論皆謂本一心而貫諸法顯真體而融事理其推
演禪趣亦云至矣碑書号不從虎避諱故也莫稱休

書楷遒媚有體法觀此碑信然授堂金石跋

案末行有府兼右街功德使驃騎大將軍行右驍
衛上將軍知內侍省事上柱國施碑石三十字與

第三十五行重出疑是覆刻者

韓昶自為墓誌

石高三尺廣三尺一寸二十七
行行二十六字正書在孟縣

唐故朝議郎檢校尚書戶部郎中兼襄州別駕上柱國

韓昶自為墓誌銘并序

昌黎韓昶字口之傳在國史生徐之符離小名曰符幼

而就學性寡言笑不為兒戲不能口記書至年長不能

通誦得三五百字為同學所笑至六七歲未解把筆書

字即是性好文字也言成文不同他人所為張籍奇之

為授詩時季十餘歲日通一卷籍大奇之試授諸童皆

不及之能以所聞曲問其義籍往往不能答受詩未通

兩三卷便自為詩及年十一二樊宗師大奇之宗師文

學為人之師文體與常人不同昶讀慕之一旦為文宗

師大奇其文中字或出於經史之外樊讀不能通相長
愛進士及第見進士所爲之文與樊不同遂改體就之
欲中其彙年至二十五及第釋褐

柳公公綽鎮

邠辟之試驪文館校書郎

相國竇公易直辟爲襄

州從事校書如前旋除高陵尉集賢殿校理又遷度支
監察拜左拾遺好直言一日上疏或過二三文字之體
與官同異

文宗皇帝大用其言不通人事

氣直不樂者或終年不與之語固與俗乖不得官

相國牛公僧孺鎮襄陽以殿中加支使旋拜秘書省著
作郎遷國子博士因久寄襄陽以祿

養爲便除別

駕檢校禮部郎中

丁艱服除再授襄陽別駕檢校

戶部郎中大中九年六月三日寢疾八日終于任年五

十七其年十二月十五日葬益州河陽縣尹村娶

京兆韋放女有男五人曰緯前復州叅軍次曰縮曰緄

曰綺曰紈舉進士女四人曰棊曰谿曰璫曰著在室

曾祖叡素朝散大夫桂州長史

祖仲卿祕

書省祕書郎贈尚書左僕射

父愈吏部侍郎贈

禮部尚書謚曰文公銘曰

噫韓子

噫韓子

世以昧昧爲賢而白黑分

衆以委委爲道而曲直辨

生有志而卒不能

豈命也夫

豈命也夫

孤子口書并篆

劉昫唐書韓愈傳云子昶亦登進士第此昶自述其為張籍樊宗師所賞及為柳公綽牛僧孺辟薦終于襄陽別駕檢校戶部郎中也昶之孤陋至以金根車為金銀車為時所譏碑中自云其文中字或出經史之外樊讀不能通其誇甚矣又云稍長愛進士及第見進士所為之文與樊不同遂改就從之欲中其彙年二十五及第豈唐時制舉之文已與著作家不同邪碑刻三代名銜及後有孤子口書丹篆口其字漫滅似是緝字云葬孟州河陽縣尹邨者今孟縣城西

五十里蘇家莊即古尹邨莊南土山有塋周圍數里其東南有冢甚高餘諸冢稍卑俗呼尹丞相墳萬歷間盜掘一小墓得石棄荆棘中樵夫負去將為砧或告于官驗之乃昶墓志也遂封其墓而置其石于韓愈祠壁中近人劉青黎述喬騰鳳說如此因作孟縣韓文公墓考謂大塋即愈墓也

中州金石記

韓君誌舊傳為盜發出之土中向置文公祠某年郡守移于府城賴馮魚山募役夫葺回俾還舊所亦一快也誌文云唐故昌黎韓昶字有之傳在國史生徐之符離小名曰符韓文考異符讀書城南詩樊注云

符公之子又公墓誌及登科記公子曰昶登進士第
在長慶四年此云符則疑爲昶之小字今證以此誌
小名曰符又知符因地取名其自爲紀寔益不可沒
如此誌云張籍奇之爲授詩時年十餘歲日通一卷
文公贈張籍詩所云試將詩義授如以肉貫串又召
令吐所記解摘了瑟僂悉與隱合當爲五百家注所
未及然則金石之裨益豈小補哉誌又云受詩未過
兩三卷便自爲詩年十一二樊宗師大奇之攷東野
集喜符郎詩有天縱于此益徵昶不獨爲孟生所奇
矣而舊說謂公子不慧如李綽尙書故寔及韋詢所

錄劉賓客佳話錄則多忌者之誤也文出之韓君自
撰其敘事簡質信不負其家學故余悉著之以示來

者勿爲君口實也

授堂金石跋

右韓昶自爲墓誌銘四旁鐫鏤花紋石旣堅厚完好
書亦工楷可觀按縣牘略云誌石於前明萬歷年間
自孟縣北二十里蘇村卽古尹村韓王壠前出土當
時韓文公裔孫得之藏於家至於國朝雍正四年
河南巡撫田文鏡以孟縣卽古河陽地爲韓文公故
里因飭府縣查取後裔入告請襲五經博士其
時裔孫韓法祖以其七代以下宗圖呈閱并稱戶編

儒籍世耕祀田官支祭麥更有家藏別駕此誌石刻
可據經田撫核實 題奏後經部議以引例失當
未得准行至乾隆元年文公裔孫韓法祖再行呈請
照周程張朱之例懇准襲五經博士經巡撫富某批
飭府縣及學官再行核覆皆以家藏誌石可據申報
遂得再 奏仰蒙

聖恩俞允

欽賜世襲五經博士奕葉昭垂光於今古誠千載一時
之遭際也謹按韓文公新唐書以爲鄧州南陽人至
朱文公始以爲河內之南陽而更引董道說謂公爲
河內之河陽人又引公自言歸河陽省墳墓及女挈
壙銘所云歸骨於河南之河陽及張籍祭公詩所謂
舊塋盟津北者以辨之其論躓矣然朱文公此考未
又云然則南陽之爲河內修武無可疑者是朱文公
或以公所謂墳墓者爲在修武矣是以後人作修武
志者皆載韓文公爲修武人與作昌黎縣志者據舊
書載公爲昌黎人其說皆堅持而不下而不意千載
之下此誌迺出於孟縣尹村韓氏祖塋之前因以知
韓公所謂往河陽省墳墓者確在此地而公之爲唐
河陽縣人今孟縣地灼然無疑卽朱文公之考亦得

此誌出而更以補其未逮蓋修武與孟縣實近使非有誌石出於孟縣則謂公爲修武人亦已得其十之七八不似新書謂爲鄧州南陽人者去而千里也然究未若河陽之爲的茲則公之祖墓因此誌而得其實而公之爲河陽人又因祖墓而得其實是實皆因此誌而得也然其石雖出而未大顯於世至本朝重道崇儒正學昌明之日而公之裔孫乃得抱其石而上邀

殊恩而垂麻千載則此誌之出其所關豈特尋常之末而已哉石今在城南內韓文公祠堂壁間雖稍有損剝然所謂葬孟州河陽縣尹村者其蹟固灼然其見云又按此誌爲別駕次子縮書其名正當石損處搨觀幾不可辨幸石在左近就日細審乃辨得之尤足快也再洪興祖所作韓文公年譜謂公之孫袞字獻之咸通七年狀元及第者蓋卽此誌所載縮之弟緄當以袞緄音同而後易其字體耳

孟縣志

按此石題曰韓昶自爲墓誌銘而文中卒葬月日皆具殆預爲文于前而卒後孤子書石時增敘卒葬月日也誌于名某字某之下有傳在國史四字昶位不甚顯又無大事功國史未必爲立傳卽或

有傳安能自知之而預書于誌銘之首且于上下
文氣亦不貫注顯係其子增入之語也誌云生徐
之符離小名曰符元和郡縣志符離本秦舊縣漢
屬沛縣漢書地理志沛郡領縣三十七符離莽曰符合高齊時屬睢南郡
開皇三年罷符離縣屬徐州爾雅曰莞苻離也以
地多此草故名據此則符當从艸今从竹太平寰宇記元和四
年正月以徐州符離之地南臨汴河有埇橋爲舳
艫之會乃以符離蘄州併泗州虹縣三邑立宿州
大和四年正月宿州廢三縣各還本州七年復置
卽虹縣之地後復移理符離据此則符離縣元和

以後隸宿州以前正屬徐州也韓昶卒于大中九
年年五十七推其生在貞元十五年新唐書韓愈
傳汴軍亂乃依武寧軍節度使張建封建封辟府
推官舊書張建封傳貞元四年以建封爲徐州刺
史在彭城十年軍州稱理復又禮賢下士無賢不
肖遊其門者皆禮遇之天下名士嚮風延頸其往
如歸文人如許孟容韓愈諸公皆爲之從事十六
年建封卒則是十五年昌黎尙在徐州而昶生也
誌云至六七歲未解把筆書字把筆猶言握筆也
把筆二字始見于此昌黎集石鼎聯句詩序又謂劉曰把筆來吾與汝就之此

別是一義與誌不同又云張籍奇之爲授詩時年十餘歲能以所聞曲問其義籍往往不能答年十一二樊宗師大奇之昶一旦爲文其文字樊讀不能通云云蓋張樊二子爲昌黎所稱故韓昶並舉之以自譽其詩文也然如文苑英華唐音統籤之類皆不見其詩文則其佚久矣誌云年至二十五及第釋褐柳公綽鎮邠辟之舊書公綽傳寶歷二年授公綽邠寧慶節度使昶年二十五爲長慶三年明年居父喪故其就邠辟在釋褐後三年也誌云相國竇公易直辟爲襄州從事舊書易直傳大和二年

十月易直罷相檢校左僕射平章事襄州刺史是又在就邠辟之後二年也誌云相國牛公僧孺鎮襄陽以殿中加支使舊書僧孺傳開成四年八月檢校司空兼平章事襄州刺史山南東道節度使是又在辟從事之後十二年矣誌云久寄襄陽以祿養爲便除別駕檢校禮部郎中丁艱服除再授襄陽別駕所謂祿養者養母也丁艱亦是母喪誌特未晰言耳誌云娶京兆韋放女放無傳惟世系表韋氏南皮公房光乘之孫僊之次子放當卽其人而無官位也末云曾祖叡素祖仲卿父愈云云

敘先世子誌文之末亦一例也世系表載叡素仲卿官與誌同兩書愈傳不載叡素而于仲卿則新傳云爲武昌令舊傳云無名位皆與誌不同

霍夫人墓誌

石高廣俱三尺二寸三分三十行行三十餘字至四十一字不等行書在孟縣

唐故劉氏太原縣君霍夫人墓誌銘

并序

朝散大夫前守彭王府諮議參軍上柱國周遇撰

天地之大德曰生剛柔之毓質曰性盛衰相攻存亡凌替理達希夷之旨竟歸終極之原至若生有令淵而顯茂則紀述而銘焉有唐故銀青光祿大夫行內侍省內

寺伯致仕彭城郡開國劉公夫人霍氏世系文之韶也當周之興封建子弟因而氏焉其後代變時移今爲京地居人也皇父晟將仕郎守家令寺藏署丞公孝履資身恪勤蒞事歷官秩而益著勤瘁之名奉夫人春儲而出納之功無愆幸以慶鍾德門是生愛女而夫人卽丞公之長女也夫人幼聞詩禮早肅端姿齋潔持心溫柔飾性霜松比操寒竹孤貞閨門悅懌之儀晨昏問安之禮皆生之矣榛栗告脩將移他族遂適彭城公百兩之後一與之齊嚴奉舅姑敬恭戚族服澣濯之衣儉而達禮遵婉婉之教婦道日新飾其德

而不飾其容嚴其家而不嚴其身名同
夫貴德與
家崇寵錫降封太原華邑
昔公謂曰我以代傅鍾
鼎門蔭蟬聯
先開府秉左廣之權
吾令
弟統右護之師朱紫赫弈隸萼鱗敷者四人而志忠於
國孝於家學大戴禮諷毛氏詩堅白自持秋毫無隱功
備史冊銘在景彝戒滿盈而慕沖謙弃軒冕而好踈逸
功與名皆全矣而思內則雍穆吾心至矣
夫人結禱
作配世三年履正居中其道益彰洎浙右歸
闕累移
星歲顛攝乖宜寤成沉痾
夫人侍執湯藥盥奉飲
膳所舉者無不親嘗不顧寒暄不離座隅日刈送居近

于二載
夫人自此憂恙亦已成疾
先常侍奄從
薨逝祭祀蒸嘗不失如在之敬至於卜遠之日疾將就
枕諸孤曰違裕若是豈在力任
夫人曰吾逝生死
同塵何愛身命一閉泉壤永爲終天但無虧於節義豈
望苟自偷安踴哭而往畢遂其志爾來日遊綿綉針醫
不減遽至彌留以大中九年十一月十八日終于來庭
里之私第享年五十七嗚呼人之所貴者福與壽積善
既昧於徵應隙光難駐其簷楹青春路遙白日將謝粧
樓儼詎玉匣漸見其塵封輕影忽飛夜臺已知其息處
有子三人嗣曰復禮威遠軍監軍使行內侍省內僕局

金石錄卷一百四
五
丞賜緋魚袋仲曰全禮內侍省內府局丞充內養季曰
伸禮皆才聞五美學贍三冬孝敬承家忠貞蘊志惣戎
而理遵約法專對而辯注懸河自鍾艱疾茹毒銜哀泣
血絕漿因願晨夕因心之孝冀報其劬勞思 養之
情徒悲於風樹以明年正月廿九日耐葬于萬年縣龍
首鄉 先常侍塋西禮也遇奉 命述敘敬爲銘曰
夫人懿德 蘊其明識 端姿絜朗 惠質柔直 工
循內範 容無外飾 玉鏡孤光 玕瑤潤色 問名
成禮 作合君子 四德道隆 九族稱羨 門崇昴
列 功高嶽峙 澤及華封 輝光青史 雲路碧落

霜折瓊枝 其往如慕 其返如疑 龍首之堦

澹川之涓 魂遊九原 與 公同歸

誌文過爲溢美無實可紀惟以其書夫人之夫官行
內侍省內侍伯有子三人其長復禮威遠將軍監軍
使行內侍省內僕局丞仲全禮內侍省內府局丞充
內養皆與百官志合而充內養不見志文又父子三
人官同一內侍省必以宦者取婦而假子並領此局
任耳誌文云霍文之韶也韶卽昭字轉訛 授堂金
按誌書世字避諱作廿珉字避諱作珉至其父晟
而加以皇字自稱其弟曰吾令弟皆謬也皆生之

矣之當作知違裕若是裕當作豫皆誤字

鄭遇夫人崔氏合耐墓誌

石高二尺五寸廣二尺四寸五分二
十六行行二十六字正書在濬縣

唐故滎陽鄭府君夫人博陵崔氏合耐墓誌銘并序

給事郎試太常寺奉禮郎攝衛州司法叅軍秦貫誤

鄭之先自周皇封舅之地回而氏焉別派五流深源一

至是以滎陽之望得為首窀其下公侯接武台衡結迹

雕軒繡軸之榮羽蓋朱幡之盛由魯史記迄于唐

春秋實鄭氏為衣冠之泉藪也高祖世斌皇

左司郎中磁隰二州刺史新鄭縣開國男食邑三百戶

曾祖麴嘉 皇新都長水縣令襲封新鄭縣開國男

祖有常 皇吏部常選襲爵新鄭縣開國男 烈考

探賢 皇衛州昌樂朝城革縣令 府君諱遇字

皇試太常寺協律郎文業著於當時禮義飾於儒行少

有侔儻之志長膺懷奇之名不苟譽以求容每親仁以

竭愛為中外摸範為友朋宗師樂善孜孜不愠知鮮量

涵江瀆氣合風雲今之古人雖上士神不優德配壽胡

羞先 夫人之亡蓋世一霜也享年六十 夫人

博陵崔氏令門清族慶餘承善四德兼備六親雍和仁

讓得於天真慈惠立於素尚母儀內則動靜可師禮行

金石錄卷一百一十四
詩風進止成法雖婕妤女史大家經教承之於諷習推
之於行源者亦異代殊人其婦一也未亡之歎孀齡奄
然玉沒何先蘭凋遽至以大中九年正月十七日病終
於洪隩之私第享年七十有六以大中十二年二月廿
七日合祔於先塋之側其鄉里原隰之号載於舊記
此闕而不書女一人適范陽盧損之嗣子六人長曰項
攝汲縣丞知縣事早亡次日珮早亡次日瑾次日玘次
曰璿次日曰琬或繼以遺芳克修至行銜復茹毒追攀罔
極將營護 窆泣告於業文者爲之銘云
仕門雙美兮令德咸芳 甲族齊盛兮英華克彰 允

文武兮書劍名揚 蘊儀度兮閨門譽長 珠沉玉沒
兮人誰靡傷 桂殞蘭凋兮口泣摧香 垂脩名兮允
謂不亡 傳盛事兮多載弥光 聽悲風兮松韻連崗
刻貞石兮永志靈堂

此卽今世所傳崔鶯鶯者也年七十六有子六人與
鄭合葬此銘得之魏縣土中足辨會真記之誣而志
墓之功於是爲不細矣

金石文
字記

按墓誌爲唐衡州司法叅軍秦貫撰載古文品外錄
陳眉公云得之黎人廢塚間且爲會真記辨誣夫名
姓偶合誣之固不可辨之亦枝指也

新鄭
縣志

金石錄卷一百一十四
碑云高祖世斌皇左司郎中懿隰二州刺史新鄭縣
開國男曾祖元嘉皇新鄭長水縣令襲封新鄭縣開
國男按宰相世系表鄭氏有世斌左司郎中子元嘉
長水令頗與碑合碑下云祖有常烈考探賢府君諱
恒子曰瓊曰瑾曰玘曰璩曰琬此世系表所無世系
又有恒爲守忠之子在前數十格不知何故又云鄭
之先周皇封舅之地且至以皇爲王負環奇之名以
環爲壞大謬卽後人僞爲之亦必有舊文可据何爲
若此又一碑文字悉同府君諱恒恒字作遇恐後人
得鄭遇碑改爲鄭恒以銜世者二碑俱在濬縣曠園

雜志云鄭恒暨夫人崔氏合葬墓在淇水之西北五
十里成化閒淇水橫溢土崩石出秦給事貫所纂志
銘在焉犁人得之鬻諸崔氏爲中亭香案石久之尋
得其家有胥吏名吉者識之遂白於縣令邢某置之
邑治或傳此志銘又于康熙初年崔氏見夢于臨清
州守守往學宮自穢土中清出据此則碑不識何時
移至濬縣臨清之說尤屬傳譌不足信也

中州金石記

金石萃編卷一百十五

賜進士出身 誥授光祿大夫刑部右侍郎加七級王昶

唐 七十五

郎官石柱題名

柱七面高一丈二寸周圍廣九尺三寸每面各四行每截十行至二十一行止字數三十餘至四十餘不等正書在西安府學

吏部郎中

鄭元敏 牛方裕 劉口口 李世規 張銳口

甘神符 温彦博 胡演 趙宏智 楊纂

薛述 李孝元 宇文節 長孫祥 劉祥道

蕭孝顛 于立政 陸敦信 趙仁本 表明禮

王儼 崔行功 獨孤元禮 温無隱 于敏同

裴皓 韋憬 □□□ 魏元同 楊宏武

鄭元毅 李德穎 張希□ 陳□方 王元壽

韋萬石 秦相如 劉應道 劉齊禮 元知敬

顏敬仲 崔文仲 □□□ □□□ □□□

□□□ 王友方 □□□ 高光□ 路元□

王遺恕 張行禕 孟元忠 董敬元 張詢故

王方慶 □□□ 仲 □□□ □□□ □□□

□□□ □□□ 高□思 □□□ 李瑄

李志遠 紀先知 皇甫幫 孫彥高 顧琮

□□□ □□□ □□□ 崔□□ □□□

□□□ □□□ 盧懷慎 岑羲 楊降禮

鄭納言 韋播 辛廣嗣 蕭璿 韋□

□□□ 韋抗 沈□□ 李問政 崔□

□□□ 裴藏曜 李朝隱 馮□ 崔璵

張敬忠 慕容珣 趙昇卿 李元□ 鄭齊嬰

靳□ 楊□□ 薛兼金 張昶 褚璪

杜暹 楊□□ 蕭識 員嘉靜 袁仁敬

徐元之 陳希烈 張浚 崔□ 鄭少微

崔希逸 皇甫翼 盧 旬 元彦冲 張 口

裴敦復 劉日政 李彭年 宋 詢 李 愷

苗晉卿 斑景倩 韋 陟 徐 暉 李朝口

孫 逖 李 昂 韋 述 張季明 趙安貞

鄭 昉 楊仲昌 王 燾 李 麟 楊慎餘

李 暉 源 洧 鄭 審 李 伉 王 維

韋之晉 李 口 崔 奇 韋 侗 崔 灌

李季卿 蔣 渙 薛 邕 畢 宏 閻伯輿

韋 崩 蕭 直 崔 翰 盧 允 張重光

賀若察 崔 器 庾 準 韋少遊 王延昌

韓 滉 趙 縱 韋元曾 韋 諤 裴 綜

房口偃 杜 亞 盧 杞 李 承 齊 貢

李 竦 盧 翰 趙 贊 劉從一 郭 雄

崔 造 殷 亮 苗 丕 韋夏卿 柳 冕

李 珣 趙宗儒 劉執經 楊 口 崔 漑

崔仲儒 韋執誼 李 口 鄭利用 房 式

杜 兼 竇 羣 柳公綽 李 藩 崔 芄

張惟素 皇甫鎛 張 賈 李 口 口 公 口

韋 口 口 口 盧 逢 韋宏景

崔 植 陳 諷 崔 口 于 敖 陳仲師

全唐詩話卷之二十三 唐七十五 三

盧元輔 嚴公衡 嚴休復 高允口 殷台

崔口口口口口口口口口口孔敏行

崔戎 高銖 口口口口口口王袞

李石 孫簡 盧鈞 張諷 薛膺

崔口口 薛口口口口口口口口口口趙口齡

口口口口口口口口口口口口口口口口

崔球 盧龜 崔口口口口口柳仲口口口口

吏部員外郎

裴元本 王約 潘求仁 趙宏智 裴希仁

甘神符 宇文節 李公淹 封良客 韋璘

韋叔謙 長孫祥 裴孝源 裴希仁 崔元靚

于立政 蕭孝頌 裴雅珪 辛茂將 崔行功

姜口口 元懷簡 裴公緯 趙仁本 韓同慶

于敏同 梁行儀 王德真 魏元同 姜元义

劉祥道 李同福 裴大方 胡元範 房正則

梁仁義 李同福 姜杲 裴大方 張仁禕

裴思義 韋萬石 姜元昇 劉處約 張詢古

蘇味道 韋志仁 辛希業 高光復 李志遠

劉夷道 章希業 樂思晦 李至道 裴口

杜承志 蕭志忠 崔澹 張拙貞 司馬餘

杜承志 杜知謙 李崇基 宋璟 皇甫知常

岑羲 李傑 畢構 麴先冲 李尙隱

蘇誥 鄧茂林 盧懷慎 李希仲 崔日田

盧從愿 楊滔 房光庭 崔湜 裴洵

崔元同 陳希烈 張鈞 宋鼎 李朝隱

張庭珪 裴漼 倪若水 崔位 魏恬

褚璆 柳澤 杜暹 楊軌臣 徐元之

朱渭輔 楊降禮 徐憚 源洧 席建侯

劉宅相 韋洽 元彥冲 李愷 李彭年

源元緯 馬光淑 苗晉卿 盧怡 張秀明

楊仲昌 李麟 李拯筠 鄭審 盧巽

裴遵慶 蔣渙 庾光先 崔寓 李真

李洧 崔倫 崔翰 鄭炅之 韋之晉

盧僎 薛邕 韋少遊 裴翦 崔禕

元特 王崧 韓滉 王佐 盧虛舟

賀若察 韋元曾 畢宏 杜亞 裴傲

王崧 元挹 崔祐甫 令狐岷 韋元

王定 鄭叔則 崔儒 劉灣 蔣鍊

殷亮 李舟 劉太真 王銷 苗丕

裴綜 鄭珣瑜 于結 呂渭 盧挺

于 □ 盧邁 劉執經 柳冕 李元素

韋夏卿 裴佶 楊於陵 鄭儋 李鄘

奚陟 王仲舒 張宏靖 裴次元 劉公濟

常仲儒 李蕃 柳公綽 孟簡 韋貫之

皇甫鎛 韋纁 李建 崔從 韋宏景

王涯 崔郾 陳仲師 楊嗣復 席叟

盧士攻 李宗閔 殷台 崔瑄 王璠

鄭肅 羅讓 崔戎 王申伯 楊虞卿

李續 宇文鼎 敬昕 李珣 高元裕

劉寬夫 陳夷行 崔龜從 裴蒙 劉端夫

李欵 崔瑑 柳璟 裴鏞 孔溫業

張文規 崔□ 周敬復 崔球 韋行貫

李行方 陳湘 韋絢 韋慤 李訥

盧簡求 崔昞 崔慎由 錢知進 崔□

盧罕 杜牧 馮圖 杜審□ 趙櫓

鄭路 皇甫□ 李明 皇甫珪 獨孤雲

鄭從讜 裴衡 盧緘 崔瑑 于德晦

□□□ □□□ □仁裕 崔□□ □備人

□□□ □□□ 薛□ 高湘 于瓌

楊真 崔瑾 崔厚 崔瀆

司封郎中

楊思謙

豆盧欽望

徐堅 李彥口

姚奕 蔣挺

程休 韋之口

令狐峘 張旒

韓日華 裴次元

鄭涵 羅讓

裴謨 張鷟

盧匡

盧告 馮頴

崔澹 徐仁嗣

度支員外郎

崔口口 李口口 韋萬石 崔神基 裴口口

路元口 皇甫文亮 崔口口 李元同 楊口

杜從口 張慶 崔口 唐紹 唐口

鄭勉 魏景倩 崔口 崔口 夏侯銛

苗晉卿 韋恒 楊王 岑樊晃

袁口 王延昌 李猗 嚴郢 口

蘇端包斑崔韋少華

楊偁李衡張李張季口

房署元口口李口李素董溪

王口口口高重李續盧貞

陸

司勳郎中

狄孝口獨孤珉裴口口楊纂辛謂

薛述竇孝鼎宇文節杜文口薛述

鄧素郎知年王儼王仁口鄭植

鄭元口韋同慶張松壽李崇德元知敬

謝裕王厥劉應道路元叡李範丘

岑舅倩歐陽通裴思義李元慶口懷敬

李至遠張敬之樊忱楊元政戴師倩

祝欽明楊承裕趙誼田貞松李元恭

楊祖本張循憲口嶠崔日用劉聞一

韋瑗傅黃中李元瓘李宗敏齊處仲

張敬忠呂炯唐曉王璿辛替否

劉晃吉渾韓朝宗盧翹張聆

劉日政蕭華李知柔盧重元元元禕

姜昂韋虛舟張寂郭慎徽裴士淹

韋 熾 崔 圓 蔡 希 寂 盧 允 薛 邕

盧 游 劉 單 李 收 韋 鏗 庾 準

邵 說 王 統 董 晉 丘 為 韋 禎

劉 滋 韓 章 路 季 登 鄭 南 史 崔 彧

嚴 靈 權 德 輿 李 直 方 李 口 崔 恭

盧 公 憲 韋 顛 陳 諷 李 正 封 沈 傳 師

路 隋 崔 護 李 虞 仲 侯 繼 孔 敏 行

王 袞 高 鎔 權 璵 韋 瓘 唐 扶

崔 龜 從 崔 日 口 高 少 逸 陸 洿 紇 丁 泉

盧 懿 敬 暉 劉 濛 韋 博 周 復

崔 黯 崔 瑤 楊 發 尔 朱 抗 李 潘

蔣 口 薛 蒙 孔 温 裕 王 灝 任 憲

裴 紳 鄭 洎 孟 球 杜 蔚 張 復 珪

趙 隱 牛 叢 吉 鄺 侯 備 崔 朗

薛 途 張 潛 崔 厚 嚴 都 口 口

口 趙 蒙 李 輝 蘇 蘊 季 迨

魏 筭 盧 紹 崔 庾 盧 望 鄭 軌

李 輝 缺 杜 庭 堅 缺

李 缺 缺

何 敬 之 缺 薛 缺

唐七十五

李

缺

許敬口

缺

司勳員外郎

杜口口

楊口本

郭知口

齊景日

王德志

劉祥道

王儼

王仁瞻

楊口

王口旦

李問政

韓瞻

李日高

許圜師

李义

麻察

衛幾道

張敬忠

韓同慶

李口口

崔行成

齊澣

魏元同

鮑承慶

劉應道

薛自勸

李訥

源行守

袁仁敬

徐元之

裴大方

秦相如

斛律貽慶

鄭行實

王瑒

封崇正

薛侃侃

孟允忠

胡元範

王德志

裴瑾之

吉渾

李知柔

赫連梵

斑景倩

平貞脊

李擢

李彭年

鄭南金

王豫

韓大壽

李志遠

李承嘉

裴錫

蕭擢

李元恭

李恒一

馮光嗣

元暕

盧萬碩

嚴杲

程鎮之

崔論

楊慎餘

張寂

鄭璫

周利貞

杜確

吳道師

李堅

鄭審

王光輔

蔡希寂

王光大

薛兼金

王璵

蘇瞻

蕭嵩

李畬

裴元質

田崇望

蕭璿

李謹度

裴罍

李行正

金石去錄卷一百五 唐七十五

韋 瑩 韋 曾 崔希高 韋 晉 員嘉靜
張九齡 徐 尚 崔祐甫 程昌締 蕭 誠
王 珣 元彥冲 宋 遙 盧 俱 王從敬
盧 象 鄭 口 李嘉佑 孫 成 蔣將明
楊 獻 梁 涉 李 岫 唐堯臣 裴春卿
皇甫琳 朱巨川 竇 申 李休口 崔 譚
畢 炕 劉 滋 苗 祭 裴遵慶 韋元甫
能季武 韋多成 源少良 崔 圓 李 楫
韋叔蔣 沈東美 陸 據 崔 顥 李 揆
裴 紇 鮮于叔明 楊 綰 辛昇之 裴 傲

楊 炎 杜 位 許 登 韋 元 獨孤慚
于 頤 張 鎰 錢 起 孔述睿 殷 亮
鄭叔矩 李 竦 劉太真 張惟素 衛次公
李 終 裴 樞 鄭利用 李元素 邢 肅
裴 范 鄭 網 李 程 張仲素 趙宗儒
薛存誠 盧公憲 李 口 盧士牧 蔣 武
于 敖 杜元穎 李正封 席 曩 王 起
路 隋 李 肇 趙元亮 李 紳 崔 鄆
王申伯 姚 向 孫 簡 馮 葯 李宏慶
楊漢公 竇 鞏 高元裕 盧簡辭 裴 衮

崔龜從 裴 識 韋 碯 鄭 泥 丁 昇 珪

李中敏 黎 埴 崔 璿 崔 干 庾 簡 休

崔 鉉 陳 口 崔 璵 崔 駢 韋 琮

崔 鷲 周 復 裴 寅 杜 審 權 楊 發

盧 宰 杜 牧 韋 澳 趙 櫓 趙 滂

李 遠 崔 鈞 李 潘 苗 恪 庾 道 蔚

韋 用 晦 鄭 樞 王 颯 皇甫 珪 裴 衡

牛 叢 楊 口 張 復 珪 楊 知 遠 杜 蔚

穆 仁 裕 苗 紳 源 重 薛 廷 望 獨 孤 霖

高 湜 鄭 碣 崔 殷 夢 盧 顛 趙 蒙

崔 厚 李 嶽 楊 希 古 李 昭 楊 仁 瞻

蘇 粹 李 口 李 渙 杜 高 休 盧 渥

李 瀆 路 綱 李 迨 鄭 逸 薛 邁

周 承 矩 韋 口 鄭 就 鄭 勤 規 李 晃

蔣 口 崔 昭 符 崔 序 姚 荆 張 口

蔣 口 崔 凝 鄭 昌 圖

孝 功 郎 中

皇甫 昇 度 缺 口 口 口 于 孝 口

口 口 口 口 長 口 口 口 口

韋 素 立 趙 宏 口 崔 知 機 楊 思 謙 缺

□ 崔起 韋□ 李懷□ 王元壽

朱延慶 武志元 李思諒 楊德裔 劉處約

高 缺 房元基 韋敏 □ 守真

魏克己 裴炎之 崔神福 李晉容 敬暉

李嗣真 皇甫知常 缺 □ □

竇珣 盧齊卿 崔琮 崔宣道 宋庭瑜

竇崇嘉 王齊休 房光庭 缺 □

崔希高 鄭永 鄭浦 杜令昭 杜惟孝

蕭 炁 李元祐 鄭長裕 崔翹 缺

□ 戴休延 薛□□ 崔諒 李 岷

馮用之 李嶠 王 夔 裴從 盧簡金

房 密 □ 缺 □ 王 □ □ 崇 □

陸 □ □ 郭 □ □ 杜 枚 趙 □ 孫 成

□ 抗 趙 聿 龐 訥 李 收 王 □

缺 □ □ □ 陳 諫 裴 甚

董 □ 鄭 權 李 諒 □ 弁 元宗簡

談 峯 栢 耆 韓 臯 趙宗 □ 缺

□ 宏度 李仍叔 奚敬元 趙真齡 陸問禮

鄭 魴 崔 瑄 崔 璿 邢 翥 鄭 涵

李德裕 缺 □ □ □ 李

金石錄卷一百五 唐七十五

口邁 口口口畢 誠 胡德章 李依

崔郢 錢方義 李蟻 盧言 魏扶

缺

口 康僚 皇甫鎬 樊驤

高殷 韋岫 孫奭 崔璪 李蔚

缺

倉部員外郎

王口口 口口口 李口口 王口口 高口口

王仁瞻 口口口 口口口 口口口

口口口 薛志鳳 蕭志遠 謝祐 夏口

口口 格輔元 陳崇口 口口 志遠

口口 李口口 文顯 高口 吳道師

王師順 閻知微 柳儒 馮光嗣 王齊口

韋系 宋庭口 何口 韋口心 陳思滿

趙脊微 張懷口 袁仁敬 吳太元 錢元敬

梁獻 張景明 劉彤 李元祐 陳惠滿

能口口 李口口 李昂 韋伯陽 鄭昉

裴藏暉 戴休琬 崔譚 趙良器 鄔元昌

張瑄 楊萬石 鄭章 崔鎮 張口

鄭粵 李口口 解賁 李高聿 鄭炅之

裴從	徐炅	崔復	皇甫鈺	鄭叔華
杜貞輔	孫宿	□	梁乘	權自
皇甫衡	徐纘	楊	□	長孫鑄
張惣	盧安	李速	崔供	佚趙珩
皇甫	□	蕭存	李玕	王閻濟美
王武陵	崔鄴	孟簡	崔清	皇甫鑄
張寔	齊暎	陳諷	張士陵	張口方
于	□	蘇宏	薛存慶	曹慶
李景儉	李宗何	宇文鼎	盧鈞	崔瑤
范季睦	崔鄩	李會	韓尋	裴充
韋瓘	王會	韓尋	裴充	崔瑤
李欵	韋充	韋損	趙從約	薛重
楊魯士	馬曙	李行恭	羅劭權	李遵遵
崔翬	盧近思	郭圓	張琮	郭囿
李詠	李蟻	魏鑣	裴思猷	褚薦
□	席鴻	李洮	張斯干	□
皇甫煒	盧肇	劉允章	令狐纁	李礪
樊	□	張 ^显 士	呂	□
杜	□	符	李	殊
實璠	鄭燾	王鐔	柳告	崔嚴
李鉅	陳羲範	盧朋龜	□	張

戶部郎中

唐七十五

左

□□□□義忽 □山甫 □□□ □□□

□□□□□ □□□□ □□□ □□□

樂世□ 盧承慶 裴元本 高季通 封

□□□□□ □□□□ □□□ □□□

□□□□□ □□□□ □□□ □□□

□□□□□ □□□□ □□□ □□□

□□□□□ □□□□ □□□ □□□

路□□ 劉國□ 韋泰真 盧德師 薛克構

王智方 姚珽 □□□ □□□ □□□

□□□□□ □□□□ □□□ □□□

李嘉□ □□□ □□□ □□□ □□□

李 綰 封思業 裴 倦 温脊微 吳道師

劉守□ □□□ □□□ □□□ □□□

韋虛心 蔡秦客 梁務儉 張大安 張光輔

李同福 鄧元挺 騫味道 韋□元 劉延祐

于思言 劉 基 段嗣元 石 畧 孫元亨

唐奉一 房穎叔 韋瓊之 李思古 楊 玉

紀處訥 路 恒 趙履温 狄光嗣 張昭令

李 琬 韋 維 柳 儒 崔 琳 嚴方疑

魏奉古 李察 李邕 裴觀 司馬銓
張如珪 褚璩 王昱 獨孤冊 張敬與
張季瑀 裴卓 郭澐 梁昇卿 楊志先
鄭少微 李元祐 韋拯 斑景倩 徐暉
裴令臣 李朝弼 陽伯成 劉彥回 張奇
梁涉 王壽 鄭昉 魏方進 韋伯祥
韋處舟 劉同昇 李常 鄭昭 王鉷
楊玘 張震 盧弈 李伉 張傳濟
吉溫 王鐸 陳澗 崔諷 王翊
劉暹 呂延之 崔諷 張惟一 李齊運

李季卿 崔□ 李□ 崔浩 王延昌
來球 張叅 杜濟 杜良輔 于頔
邵說 李洞清 李規 許登 崔鼎
徐演 王纘 平曷 衛密 □
□ □ □ □ 良輔 蓋損 李巽
盧雲 竇彧 常魯 盧佖 王紹
崔從質 魏宏簡 韋武 張式 李元素
□ □ □ □ 于臯 潘孟陽 鄭敬
張正甫 崔清 李巨 陸渥 李應
崔植 武儒衡 陸亘 劉遵古 羊士諤

全唐詩話卷一百五 唐七十五 七

○ 韋處厚

崔護 王源中 王正雅 宋申錫 韋詞

王彥威 盧周仁 李固言 李石 盧貞

王質 楊漢公 裴訥 楊敬之

竇宗直 裴識 韋力仁 姚合 韋紆

張鷟 鄭賞 崔璠 盧言 潘存實

韋厚叔 趙 盧 李敬方 李繼

崔駢 杜德 李福 崔瑀 路綰

鄭紆 韋有異 竇洵直 鄭薰 苗愔

崔卓 溫璋 韓 盧 寶

趙格 趙滂 韋宙 崔象 李荀

楊假 任憲 孟穆 蕭峴 曹汾

孟球 馮緘 鄭確 侯恩 張道符

○ 崔 牛叢 李植 楊知至

王龜 竇紉 許確 楊輅 崔璞

裴瓌 劉允章 韋條 杜無逸 鄭碭

王緘 高 盧深 鄭 李礪

○ 秘 韋蟾 楊希古 康崇 馬巖

柳陟 李晦 韋保父 楊希古

○ 盧紹 豆盧瑑 劉 蛻 崔彥融

楊知退 李節 鄭誠 李禔 張裕

周慎辭 鄭殷 李燭 張无逸 口口

口口 口口 李峭 李邈 李口口

鄭瑱 李毅 崔鄴 孫緯

戶部員外郎 趙義綱 皇甫慶 封元素 劉翁勃 李友益

章 陳元 李素立 原崐玉 劉燕客

王明 任行爽 許行本 樊元口 劉慶道

裴行儉 崔禮庭 鄭元毅 朱延慶 崔知悌

章 惲 姜元父 劉道 辛義威 蕭志遠

宋之順 崔元敬 辛宗敏 劉尚客 元令表

張仁約 鄭仁恭 鄧元挺 魏克己 裴奐

張栖貞 張昌期 狄光嗣 薛克備 張光轉

杜元揆 董敬元 張巨源 孫尚客 鄭元敬

周允元 侯師仁 劉穆之 劉珽祐 房昶

張炎之 劉守敬 張行則 王先輝 蘭嗣忠

遺恕 鄭訥言 韋維 張錫 薛昭旦

房光庭 孫彥高 鄭仙官 蘇詵 楊温玉

李友直 李邕 王易從 賀知章 劉希逸

履慶 盧元裕 獨孤邠 長孫處仁 徐有功

辛元同	劉叔	賀遂陟	楊瑒	斑景倩
鄭巖	沈萬石	張昭命	韓朝宗	嚴挺之
薛將茂	李義仲	田幹之	韋利涉	楊伯成
宋之問	董琬	盧諲	王鉷	韋迥
李昂	韋弼	裴子餘	寇珙	王昌
王燾	嚴杲	呂太一	李巖	鄭永
張楚	崔懷疑	張敬興	竇紹	楊宗
裴卓	楊玘	裴博濟	程烈	封希顏
司馬垂	吉溫	李彭年	裴系	李常
鄭平	杜昱	韓賞	呂延之	李進

邢字	蕭隱之	徐鍔	王晦	王岳靈
張賞	李麟	路齊暉	高蓋	宇文審
王佶	王光大	韋夏有	苗丕	房由
宋說	田灣	杜亞	何昌裕	李珣
盧執顏	楊晉	范愉	寇鏗	王渾
蔣鍊	李鈇	李彥超	王翊	徐閑
穆賞	李融	鄧元挺	竇彧	裴陟
蕭直	穆寧	任侗	盧侃	劉迥
韋延安	崔稱	崔漑	袁澣	潘孟陽
孟逢	崔融	裴通	獨孤邁	田南鷗

韋光襲 呂溫 張賈 王縝 裴澈

韋宗卿 盧常師 裴郁 竇公衡 裴損

李隨 李適 王潤 于頔 王崑

李胄 路士則 韋睦 韋頌 賈全

史牟 裴向 崔艷 盧坦 李夷簡

張正壹 張正甫 盧逢 李宗衡 李應

賈楚 陳岵 崔韶 趙元亮 楊潛

華詞 姚向 崔戎 崔栢 鄭道

王質 張洪 李石 馮審 嚴文審

崔蠡 李景信 姚合 杜忱 姚康

盧元中 房直溫 李羣 李元臯 崔嘏

裴鏘 陳商 韋行貫 潘存實 柳仲郢

周復 郭勤 李行方 白敏中 韋慤

鄭薰 邢羣 盧簡求 路綰 崔慎由

鄭昂 裴垣 畢誠 溫璋 趙櫓

趙滂 崔珣 趙格 李元 裴處權

權審 韋退之 薛誠 李鄴 盧潘

崔瓌 崔隋 鄭彥宏 于德晦 李景溫

崔瑄 丁居立 崔蕘 楊知至 陽塾

崔彥昭 盧鉦 權慎微 張禹謨 楊戴

崔朗 杜無逸 王緘 裴虔餘 任宇
李嶽 陳玠 薛遠 李韶 薛調
楊思立 張顏 鄭紹業 張同 崔寓
韋保乂 裴質 裴宏 蕭騫 鄭綦
鄭就 韋顏 盧莊 鄭綰 孔綸
韋昭度 張禕 盧頴 魏潛 盧自牧
獨孤損 李凝庶 王鸞 王深 陸威
韋承貽 崔汀
度支郎中
韋慶儉 皇甫文高 口 竇德明 高祐

袁朗 士義忽 史令卿 裴思庄 高履行
王仁表 杜文紀 張知謩 王文 鄭文表
裴孝源 裴公緯 楊宏文 崔思約 元大士
李太冲 張宏濟 李安期 虞昶 孔仲思
田 鄭欽文 高正業 崔元譽 劉慶道
裴昭 唐嘉會 李守一 温瑜 閻元通
崔神基 錢元敬 宋 尉大亮 孔惠元
蘇瓌 周恂 楊再思 張元觀 魏詢
崔口嗣 鄭從簡 薛會 劉希逸 源光譽
董 韋銑 劉穆之 高崱 馮元淑

唐七十五

王景 杜元志 王詢 賀蘭務温 王易從

孔立言 李撝 杜佑 房由 口

劉昂 裴眺 李少康 魏啓心 崔尙

李融 呂周 王佶 李舒 司馬垂

張曉 崔芄 鄭 李逢年 李光烈

崔同 韋損 源休 崔漪 董晉

褚長搗 許鳴謙 王澁 裴軋貞 口

夏侯審 周涓 鄭膺 徐復 張正甫

錢徽 李續 鄭羣 段文昌 元稹

高宏簡 口 崔公信 王長文 裴詡

令狐定 王孟堅 杜寶符 苗愔 李敬方

薛褒 蕭憲 口 杜陟 馮袞

崔罕 楊師復 張權 任憲 薛干

崔鐔 趙璘 王龜 李平 竇璠

陳 口 張祿 曹鄴 李近仁

林滋 高澣 張无逸 裴徹 李羽

歸仁紹 杜致美

祠部員外郎

李叔良 盧文洽 裴宣機 尔采義深 蕭仁思

張宏濟 李思遠 柳言思 梁寶意 李思諒

許偉 陳義方 魏叔琬 楊守訥 李範丘
鄭元敞 王守真 高梁客 袁利貞 元令臣
周琮 閻叔子 薛穎 陳昭景 薛稷
裴懷古 韋翼 楊降禮 劉守悌 鄭休遠
李馬 康庭之 李恒 李察 崔沔
杜咸 陳惠滿 蕭鬻 張昶 姚弈
鄭長裕 竇從之 梁昇卿 裴毗 鄭巖
馬光淑 趙賓 高遷 裴春卿 張楚
盧僕 裴稹 陳光 李舒 司馬垂
李成式 盧鉉 張允 盧翊 豆盧友
楊日休 元載 韋少遊 樊晃 徐儀
辛昇之 韓滉 薛據 陸易 岑叅
張鎰 王統 田南口 趙薰 褚長孺
韋敫 錢起 元仲武 王後已 庾何
房由 房說 陸贄 竇申 趙計
李聽希 于公異 崔漑 李鄜 丘丹
薛展 韋成季 陸叅 裴泰 田灣
周仲孫 穆賞 辛秘 裴汶 徐放
錢徽 劉公輿 李諫 段文昌 尉遲汾
豆盧署 斑肅 李虞仲 王彥威 馮定

張又新 吳思 蕭睦 嚴澗 李衢

蘇滌 錢可復 陸洵 韋諶 庾簡休

薛元龜 張口物 封敖 張忱 竇洵直

路綰 崔瑤 李隲 杜宣猷 韋尚敬

崔鈞 任憲 薛汧 張彥遠 趙璘

高綽 宇文鐔 崔芻言 令狐緘 劉頊

薛廷傑 楊知退 崔邕 盧口 蘇粹

張顏 馮巖 楊範 陳翬 薛洵

崔潼 韋顏 韋璉 蕭廩 崔道紀

李峭 鄭頎 盧蘊 王愔 鄭峻

金部郎中

長孫操 牛方裕 袁異度 于孝辯 唐曉

子緯 王德表 崔知機 殷令名 柳子房

子仲寂 劉公彥 竇暉 韋師貫 王文濟

字同福 獨孤璣 裴重暉 蕭志遠 崔元敬

路勵行 韋敏 韋德恭 張統師 崔神基

侯知一 傅神童 劉守敬 楊守節 盧師立

杜從則 柳秀誠 梁皓 盧萬石 趙承恩

竇懷貞 韋嗣萬 侯令德 韋奉先 張思義

姜瑜 程行諶 衡守直 薛紘 裴藏耀

周敏道 蔡秦客 薛曦 魏恬 陸景融

韋口 蕭誠 劉體微 鄭絲 裴眺

鄭愿 鄭楚客 姜虔 劉繹 李峘

郭慎微 李彥允 張萱 郭粵 第五琦

竇紹 盧允 李華 鄭璲 崔禕

鄭叔華 杜良輔 崔浩 裴季通 王邕

嚴郢 楊晉 崔夷甫 盧杞 柳建

杜黃裳 杜佑 樊澤 路季登 王邁

李上公 元季方 李玘 韋頌 韋顥

史辛 韓阜 裴通 盧元輔 段平仲

蕭曾 許季同 陳諷 韋審規 樊宗師

裴誼 楊潛 蘇宏 丘紆 蕭澣

張公儒 劉茂復 蕭俶 李續 鄭澥

趙真齡 嚴澗 紇干泉 盧宏止 李拭

王含 孫範 張固 陸紹 韋傳

羅劭權 鄭漳 劉潼 高宏簡 崔荆

杜宣猷 李景素 韋退之 張傑夫 崔隋

李栖梧 李口 趙璘 崔暉 李湯

鄭畋 鄭繁 李碭 任結 令狐纁

羅洙 崔彥回 呂焜 裴返魯 林滋

李涪 □ 亞 □ □ 王慥 盧鄴

王葆

金部員外郎

尹文憲 秦叔暉 杜超 王昕

珪 殷令名 李太冲 裴行儉 韋暉

知本 李伯符 獨孤璉 房正則 裴克諧

不占 趙崇嗣 夏侯亮 齊璿 王宏之

昭 游祥 盧師丘 宇文有意 楊博物

紀先知 田貞松 李幾道 李仙意 李元恭

魏嗣萬 李穎 趙金縠 崔先意 何敬之

紀全經 衡守直 劉庭璈 杜元志 李守直

齊澣 魏恬 陸遺逸 陸景融 盧廙

袁仁敬 宋珣 杜令昭 薛縑 鄭長裕

鄭少微 馮紹烈 李庭誨 孔脊言 姜昂

夏侯銛 馬元直 馮光嗣 張利貞 呂周

鄭昭 張琬 盧諭 陽潤 徐浩

王元瑾 馮用之 張漸 吳佖 邊承斐

盧允 沈震 盧簡金 姚沛 李澥

裴禕 裴臯 張之緒 裴翊 趙縱

裴冀 陳少遊 李昂 杜良輔 王孚

韋寂 屈無易 鄭岑 崔縱 崔審

韋士模 吳郁 王緯 袁高 李舟

高叅 侯嶠 吳通微 竇叅 獨孤良器

趙計 蕭存 韋顯 蕭曾 鄭敬

顏頰 陸則 許季同 崔從 元宗簡

張植 段鈞 崔瑄 路異 路羣

段文通 蕭澣 李孝嗣 史備 呂鏞

李顧行 崔元式 李武 陸暢 杜慥

趙祝 韓益 陳元錫 李敬方 李播

李貽孫 李宏休 馬曙 馮韜 韋同靖

段覺 李潛 張特 馮緘 陳翰

于德晦 盧穎 孟球 李俶 鄭延休

王冰 趙隱 嚴都 李蘧 崔厚

張又思 裴德符 敬相 趙秘 羅洙

楊範 源蔚 張无逸 張譙 竇口

李口彝 杜致美 周禹

倉部郎中

杜超 高季通 李行詮 口 裴世清

賀若孝義 唐奉義 韋福英 蘇會昌 李方義 重清

費宏規 李鳳起 董敬元 口言 韋慶基

裴宏獻 李友益 盧承基 獨孤元愷 杜續

郝處俊 蘇良嗣 張振 薛紘 李

王文濟 盧外師 高純行 劉元象 唐之奇

魏叔麟 獨孤元同 雲宏暉 王叔憇 李澄

徐峻 于復業 郭元振 李頰

李光進 魏昭 李馬 郭奇 韋弼

張宗潔 薛紘 姚黯 韋損 口右

賀遂階 李仲康 鄭懷隱 徐立之 崔瑒

張列 李植 呂向 皇甫彬 雍維良

苗朶 盧雲 楊休烈 薛羽

獨孤允 張巡 姚沛 庾準 崔令欽

丘為 薛怵 趙漣 王後已 班肅

崔旆 口何 高郢 任侗 閻濟美

周仲孫 裴蒞 盧汀 陸渾 吳士矩

白居易 崔珙 張藉 姚宏慶 蕭口

鄭復 張又新 嚴澗 高少逸 湯儵

蕭僎 張嗣慶 柳仲郢 王績 韋博

崔豸 盧頰 裴思口 鄭深 鄭茂休

張鐸 張潛 楊知退 任繕 薛能

楊思立 蘇蘊 崔福 王慥 張譙

表 毅 鄭 口 周承矩 陳 翬

王客員外郎

楊宏業 丁貴寧 辛世良 趙德言 韓 瑗

郭 義 口 謙 李安斯 崔行功

崔知悌 薛元撫 崔萬石 韋正己

韓處約 韋志仁 崔崇業 元知默 盧 獻

李思一 祖元頴 崔敬仲 王思善 王元覽

李居士 獨孤守忠 周子敬 沈務本 孫 佺

陳思齊 元希聲 孟溫禮 姜 晞 韋 抗

韋元旦 崔 璿 賀蘭務溫 蘇 晉 崔安儼

路 愉 王上客 赫連欽若 崔 珪 鄭懷隱

鄭 溥 張季瑀 韋 陟 李詢甫 魏季隨

張 芥 雍惟良 王 璿 鄭 昉 甘 暉

韋仇康瓊 韓 休 柳元寂 李 植 房 琯

趙 慶微 韋幼成 李 珣 敬 謹 賀蘭進明

任 瑗 楊 宗 獨孤允 吳豕之 崔 同

逢年 寶彥金 裴 薦 王 佐 李承義

趙 慧 楊 頤 崔 漪 盧 象 歸崇敬

晉 陸 海 蔣將明 鄭 皓 王 遂

望 袁 高 崔 傲 李 萼 沈 房

蕭遇 李崆 韓俗 裴佶 李彝

侯審 崔邠 仲子陵 陳歸 劉伯芻

潘馬 字李絳 陸澗 張諗

李正辭 韓衢 吳士矩 元真 裴墉

韋公素 白行簡 權璠 韋曾 韋力仁

崔一周 裴識 王迺 蕭傑 張正暮

劉三復 顏從覽 王績 崔渠 李擁

劉潼 張毅夫 李當 胡德章 韓賓

裴誠 崔珣 蔣偕 宋球 裴紳

張彥遠 韓又 張道符 薛廷望 夏侯瞳

皇甫煒 庾崇口 崔鋌 高錫望 曹口 鄴

韋岫 蘇蘊 李迅嗣 賈翊 蕭說

崔蘊 鄭堯 李紉 口 盧白牧

衣頊 韋承貽 趙龜 此下一面皆無可辨識

至司郎中

缺 裴方產 段機 劉翁勃 王儼

缺 李守約 李守一 崔行功 崔承福

字思順 缺 侯味虛 張知泰 李守敬

徐有功 房昶 趙誼 陸餘慶 缺

閻脊止 夏侯崐 韋珍 孔仲思 馮思邕

唐 紹 魏奉古 李 誠 口 竇從之

張敬輿 夏侯宜 韋叔昂 高昇 鄭倩之

韋伯詳 口 劉彥回 韋元素 楊慎餘

韋虛舟 張具瞻 崔譚 陳 口 蕭晉用

揚 恂 鄭 口 裴 口 姚 口 裴 謂

林 琨 韋 寂 張齊明 蔣將明 盧 憇

口 呂 頌 李 巽 奚 陟 陸 淳

宇文邈 李元素 韋成季 苗 祭 呂元膺

口 劉遵古 韋審規 樊宗師 殷 台

豆盧署 獨孤朗 鄭 肅 趙元亮 口 裕

鄭居中 李讓夷 何 眈 李師稷 崔復本

高少逸 崔 璿 口 鄭 亞 崔 駢

崔 璵 薛廷 口 路 綰 韋 博 柳 口

裴 寅 盧 眈 口 之 李 蟻 鄭彥宏

口 鄭彥宏 陸廷望 李 緘 崔 琢

張 鐸 李 口 李 晦 李 繪 李 瞻

李 嶽 崔 寓 孫 徽 王 錄 李 燭

張无逸 夏侯 口

左司員外郎

顧 琮 侯味虛 唐奉一 戴師倩 宇文全志

元紹	鄭從簡	桓彥範	殷祚	楊元叔
韋元口	李义	李行言	張思義	元懷景
李禹	魏奉古	裴藏曜	黃守禮	薛晞
柳渙	王旭	柳澤	宋宣遠	張浚
韋口	張均	劉昂	高庭芝	杜損
斑景倩	李朝弼	韋洽	韋恒	張倚
姜昂	趙安貞	楊仲昌	李知止	張震
畢焮	李成式	程休	祁順之	崔渙
李審	任瑗	孟佳朝	盧播	趙良弼
韋有方	王口	姚高樹	盧虛舟	王峯
庾準	成賁	鄭寶	李仲雲	崔寬
蔣鍊	庾何	王蕭	崔造	趙匡
房說	姚南仲	鄭餘慶	張式	盧羣
盧從	薛貢	楊憑	韋成季	李直方
李藩	韋彭壽	裴汶	張正甫	韋纁
李正辭	韋審規	殷台	崔瑄	獨孤朗
李行術	李宏慶	孔敏行	宇文鼎	吳思
李道樞	劉寬夫	鄭居中	何昞	姚康
劉端夫	李欵	裴夷直	趙祝	薛褒
李行方	封敖	蔣伸	鄭泳	柳喜

全唐詩話卷一百一十五 唐七十五

李當 裴坦 鄭路 崔巖 韋旭

楊知溫 李慤 崔瑒 皇甫煥 盧緘

鄭確 盧告 崔芻言 張黯 盧鉦

孫瑄 崔朗 鄭繁 裴瓚 李琨

劉承雍 盧望 李繪 杜真符 鄭綦

杜廷堅 唐嶠 口口 張裕 裴墀

鄭珣 孫緯 狄歸昌 此下六行磨滅莫辨祇就未四人可識者書之

張洸 張倚 趙匡

張洸 張倚

張洸 張倚

元懷景

司封郎中

缺 崔寶德 韋挺 元務真 韋季武

劉本立 榮九思 闕立本 蕭孝顛 缺

口恒 李崇口 楊思正 賈敦實 郭應宇

韋萬石 蘇良嗣 李思口 缺 口壽

胡元範 盧楫 劉奇 王羨暢 李嶠

苗神福 張元一 趙誼 趙宏敏 裴懷古

缺 口口口 田幹之 李湛 孟知禮

李猷 崔元童 王丘 慕容珣 口口從

鄭溫琦

缺

朱

張均

韋陟

宋詢

裴系

徐鍔

陳振露

李

鄭昭

劉光謙

楊元章

缺

李

顏允

張楚金

裴傲

崔浩

林琨

趙昂

竇林

王圓

郭

王纘

缺

缺

韋孚

李叔度

徐岱

盧侃

蕭遇

陳京

韋丹

崔

韋成季

缺

缺

張惟素

裴度

錢

徐晦

張仲素

李洎

薛存慶

陳中師

嚴休復

張士階

缺

王申伯

王彥威

蘇景

盧載

敬昕

盧商

楊漢公

裴軋貞

裴泰章

丁居

缺

張述

崔鉉

缺

晦

張

李

裴

羅劭權

裴寅

缺

缺

缺

缺

缺

缺

缺

皇甫

鄭茂休

張復珪

張符

王

缺

缺

缺

崔

李昌嗣

崔

缺

缺

缺

鄭業

缺

缺

缺

王

缺

司封員外郎

蕭 岷 李壽德 竇孝鼎 李友益 崔餘慶

崔 璲 楊思謙 王崇基 韋義元 柳言忠

李思遠 王德真 路勵言 楊思正 李同福

陳義方 獨孤道節 李範丘 郭待舉 崔同業

杜易簡 柳行滿 崔懸黎 司馬希象 裴思義

盧 捐 張詢古 雲宏善 樂思誨 王遺恕

張同和 孫元亨 盧光乘 朱前疑 張元一

沈承福 王仙齡 韋瓊之 于季子 徐 堅

張彥超 楊 嶠 臯 瓊 岑 獻 韋 玠

韋 瑗 蕭元嘉 劉令植 高 豫 慕容珣

韓 休 鄭温琦 王執言 崔 琮 崔 翹

楊 楊 口 口 口 徐 峻 韋利涉

裴令臣 宋 渾 蕭 諒 李知正 薛江童

蔣 冽 郭 納 裴士淹 口 口

口 口 程 休 裴 袞 閻伯輿

韋少遊 元 持 劉鴛之 韋元曾 李國鈞

李 昂 邢 口 李 口 薛 頎 元 挹

李洞清 口 口 王 翱 李 汙 殷 高

蔣 鎮 崔 縱 謝良輔 鄭南史 口

全唐文苑名臣傳卷之五

鄭儋 鄭元 李眾

韋况 陸震 封亮 呂温 李逢吉

張正甫 裴度 蕭武 楊汝士

劉 蔣防

柳公權 王會 陳夷行 崔復本 裴泰章

韋絢 魏扶 崔耽 馮贄 錢知進

裴寅 韓 鄭裔 蔣 楊嚴

李植 趙隱 李漳 高湘

崔 張讀 鄭 鄭 徐仁嗣

左司郎中 鄭 毅 此下無可辨識

韋洽 楊昭 王遺恕 李元素 李 李 李 李

王儼 元大士 孫處約

王方慶 賈大隱 文偉

王 王

王

王

王

王

王

王

全唐文苑名臣傳卷之五 唐七十五

缺

于

缺

李大迥

缺

皇甫瑾

口銳

缺

邵

缺

王光庭

王丘楊

口

缺

裴敬

口

李彭年

缺

口哀

王

口李

口

褚

口王

收

缺

王仲

口

缺

裴均

口

李

張次宗

裴

缺

王

口

鄭延休

馮

顯

缺

蘇

口冲

趙

匡

缺

大中十二年十一月十二日書

口

石柱記

左司郎中唐技

尚書省郎官石記序陳九言撰張顛書記自開元二十九年郎官石名氏為此序張顛草書見於世者其縱放竒怪近世未有而此序獨楷字精勁嚴重出于自然如動容周旋中禮非強為者書一藝耳至于極者迺能如此其楷字蓋罕見于世則此序猶為可貴也

古今法書苑

按唐制二十四司以尚書左右丞領之左右司為之副此皆左丞之屬也題名不及左丞者自五品以下也十二司司各百餘人後題大中十二年十一月書鐫上石柱故自唐初迄宣宗諸名臣多在焉唐諸司

金石錄卷一百五
官名或改或復或省或復置今不書所改者從舊制也書者不知爲何人筆法出歐陽率更兼永興河南

雖骨力不逮而法度森然

石墨
鐫華

今在西安府儒學按宋張舜民畫墁錄曰長安今府宇卽唐尙書省也府院卽吏部也府錄廳前石幢卽郎官題名石也不知何年移此

金石文
字記

唐尙書省郎官石柱題名吳郡張長史旭撰記京兆許左丞孟容撰後序記出旭正書後序劉補闕寬夫隸書也二篇別勒于碑而題名鈐于柱自貞元後則令史續書故工拙大小不齊焉唐制尙書省都堂居

中東有吏部戶部禮部三行行四司左司統之西有兵部刑部工部三行行四司右司統之各掌十二司事舉正稽違省署符目定其程限吏分設司封司勳考功戶分設度支金部倉部禮分設祠部膳部主客兵分設職方駕部庫部刑分設都官比部司門工分設屯田虞部水部諸司均有壁記詳其改充遷轉之歲月而石柱第注姓名而已康熙戊子予始購得郎官題名三紙字已漫漶眼昏莫辨會桐城方生來自京師訪予梅會里坐曝書亭鎮以界尺審視之姓名可識察者三千一百餘人別錄諸格紙而同里曹生

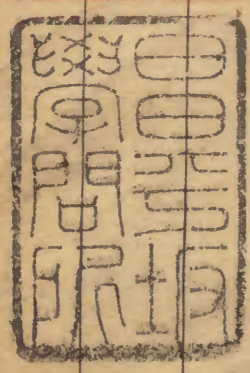
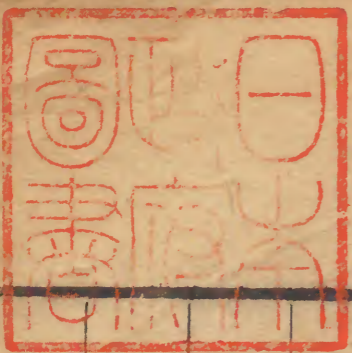
復以所搨本贈予因言柱在西安府儒學孔子廟庭之右上有古柏覆之竊思六部既分左右則當時立石必東西各一今右司暨兵刑工三部所屬郎官題名無一人者是左存而右已失也若禮部四司闕郎中考功膳部闕員外郎殆由椎拓者遺失爾方生名世舉字扶南曹生名曰瑚字仲經俱受業予之門

亭集

右郎官題名石柱八面如幢式自左司訖膳部皆先郎中次員外郎姓名按唐宋之制六部皆隸尚書有吏戶禮居左兵刑工居右其叙遷則以吏兵為前行

戶刑為中行禮工為後行每部各領四司司名與部同者為頭司餘為子司二十四司之外別有左右司各置郎中員外郎皆稱郎官此柱所刻則左司及左十二曹也歐趙所載張長史書石柱記有文無題名蓋別是一碑久已不存此柱雖有殘闕亦僅十之一二合之御史臺題名一代清流姓名略備未必非攷史之一助也

潛研堂金石文跋尾



文化丙子

皇朝通志

卷之四

正合之輪... 聖恩... 十二曹... 用者... 或原...

