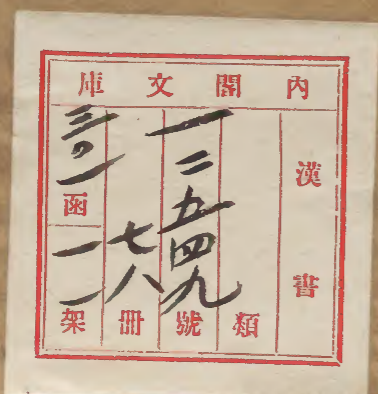
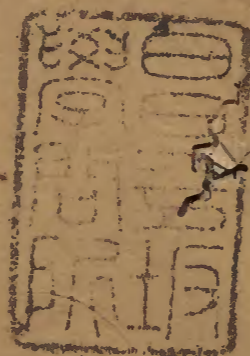
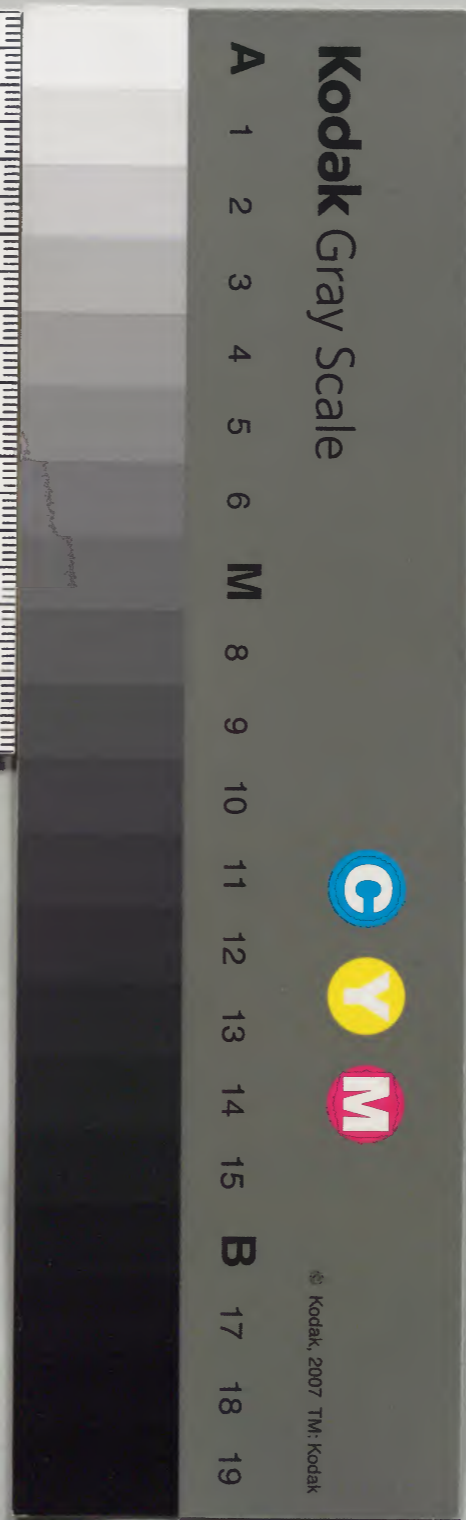


證治準繩

二上



內閣文庫	
番號	漢 12549
冊數	78 (3)
函號	301 62



證治準繩第二冊目錄

諸氣門

諸氣

痞胸痺

水腫

積聚

咳嗽肺痿肺脹

短氣

鬱

水脹總論

脹滿腸覃石瘕

痰飲

喘哮

少氣

準繩二目錄

證治準繩第二冊

金壇王肯堂輯

諸氣

經云諸痛皆因於氣百病皆生於氣怒則氣上喜則氣緩悲則氣消恐則氣下寒則氣收熱則氣泄驚則氣亂勞則氣耗思則氣結九氣不同也按子和云天地之氣常則安變則病而況人稟天地之氣五運迭侵於外七情交戰於中是以聖人嗇氣如持至寶庸人役物而反傷太

和此軒岐所以論諸痛皆因於氣百病皆生於
氣遂有九氣不同之說氣本一也因所觸而爲
九怒喜悲恐寒熱驚思勞也蓋怒氣逆甚則嘔
血及餐泄故氣逆上矣怒則陽氣逆上而肝木
乘脾故甚嘔血及餐泄也喜則氣和志達榮衛
通利故氣緩矣悲則心系急肺布葉舉而上焦
不通榮衛不散熱氣在中故氣消矣恐則精却
却則上焦閉閉則氣逆逆則下焦脹故氣不行
矣寒則腠理閉氣不行故氣收矣熱則腠理開
榮衛通汗大泄故氣泄矣驚則心無所倚神無
所歸慮無所定故氣亂矣勞則喘息汗出內外
皆越故氣耗矣思則心有所存神有所歸正氣
留而不行故氣結矣嘗考其爲病之詳變化多
端如怒氣所至爲嘔血爲餐泄爲煎厥爲薄厥
爲陽厥爲胸滿脇痛食則氣逆而不下爲喘渴
煩心爲消痺爲肥氣爲目暴盲耳暴閉筋緩發
於外爲癰疽喜氣所至爲笑不休爲毛革焦爲
內病爲陽氣不收甚則爲狂悲氣所至爲陰縮

為筋攣為肌痺為脉痿男為數洩血女為血崩
為酸鼻辛頰為目昏為少氣不能報息為泣則
臂麻恐氣所至為破胭脫肉為骨痠痿厥為暴
下綠水為面熱膚急為陰痿為懼而脫頤驚氣
所至為潮涎為目眾為口吐為癡癩為不省人
為僵仆久則為瘖痺勞氣所至為噎噎病為喘
促為嗽血為腰痛骨痠為肺鳴為高骨壞為陰
痿為唾血為冥目視為耳閉男為少精女為不
月衰甚則潰潰乎若壞都汨汨乎不可止思氣
所至為不眠為嗜卧為昏瞢為中痞三焦閉塞
為咽嗑不利為膽痺嘔苦為筋痿為白淫為得
後與氣快然如衰為不嗜食寒氣所至為上下
所出水液澄徹清冷下利清白云熱氣所至
為喘嘔吐酸暴注下迫云竊又稽之內經治
法但以五行相勝之理互相為治如怒傷肝肝
屬木怒則氣并於肝而脾土受邪木太過則肝
亦自病喜傷心心屬火喜則氣并於心而肺金
受邪火太過則心亦自病悲傷肺肺屬金悲則

者氣

準龜二

三

氣并於肺而肝木受邪金太過則肺亦自病恐傷腎腎屬水恐則氣并於腎而心火受邪水太過則腎亦自病思傷脾脾屬土思則氣并於脾而腎水受邪土太過則脾亦自病寒傷形形屬陰寒受熱則陽受病寒太過則陰亦自病熱傷氣氣屬陽熱勝寒則陰受病熱太過則陽亦自病凡此數者更相爲治故悲可以治怒以愴惻苦楚之言感之喜可以治悲以謔浪褻狎之言娛之恐可以治喜以迫遽死亡之言怖之怒可以治思以污辱欺罔之言觸之思可以治恐以慮彼志此之言奪之凡此五者必詭詐譎怪無所不至然後可以動人耳目易人視聽若胸中無才器之人亦不敢用此法也熱可以治寒寒可以治熱逸可以治勞習可以治驚經曰驚者平之夫驚以其忽然而遇之也使習見習聞則不驚矣如丹溪先生治一女子許婚後夫經商二年不歸因不食困卧如癡他無所病但向裏牀坐此思想氣結也藥難獨治得喜可解不然

令其怒

脾主思過思則脾氣結而不食怒屬肝木怒則木氣升發而衝開脾氣矣

因

激之大怒而哭至二時許令解之與藥一貼即

求食矣然其病雖愈必得喜方已乃給以夫回

既而果然病不舉又如于和治一婦人久思而

不眠令觸其怒婦果怒是夕困睡捷於影響惟

勞而氣耗恐而氣奪者為難治喜者少病百脉

舒和故也又聞莊先生治喜勞之極而病者莊

切其脉為之失聲佯曰吾取藥去數日更不來

病者悲泣後即愈矣素問曰懼勝喜可謂得玄

關者也凡此之類內經自有治法庸工廢而不

行亦已久矣幸河間子和丹溪數先生出而其

理始明後之學者宜知所從事丹溪云冷氣

滯氣逆氣皆是肺受火邪氣得炎上之化有升

無降熏蒸清道甚而轉成劇病局方類用辛香

燥熱之劑以火濟火咎將誰執氣無補法世

俗之言也以其為病痞悶壅塞似難於補不思

正氣虛者不能運行邪滯著而不出所以為病

經曰壯者氣行則愈怯者著而成病苟或氣怯

不用補法氣何由行。氣屬陽無寒之理上升之氣覺惡寒者亢則害承乃制也。氣有餘便是火冷生氣者高陽生之謬言也。自覺冷氣自下而上者非真冷也。蓋上升之氣自肝而出中挾相火自下而上其熱為甚火極似水陽亢陰微也。按河間論氣為陽而主輕微諸所動亂勞傷乃陽火之化神狂氣亂而病熱矣又云五志過極皆為火也而其治法獨得言外之意凡見喜怒悲恐思之証皆以平心火為主至於勞者傷於動動便屬陽驚者駭於心心便屬火二者必以平心火為主俗醫不達此者遂有寒涼之謬 氣鬱用香附蒼朮撫芎 調氣用木香然

味辛氣能上升如氣鬱而不達固宜用之若陰火衝上而用之則反助火邪矣故必用黃柏知母而少用木香佐之。氣從左邊起者肝火也。氣刺痛皆屬火當降火藥中加枳殼。破滯氣用枳殼枳殼能損至高之氣二三服即止恐傷真氣氣實者可服。實熱在內相火上衝有如氣滯用知母黃柏芩連。陰虛氣滯用四物以補血。因事氣鬱不舒伸而痛者木香調達之。憂而痰氣香附五錢瓜蒌一兩貝母山查

各三錢半夏一兩 稟受素壯而氣刺痛用枳殼烏藥 因死血而痛者桃仁紅花歸頭 解五藏結氣益少陰經血用梔子炒黑為末入湯同煎飲之甚效 河間云婦人性執故氣疾為多宜正氣天香湯先導之 戴復菴云七氣致病雖本一氣而所以為氣者隨症而變 王因方論最詳喜怒憂思悲恐驚謂之七氣有痰在咽喉間如綿絮相似咯不出咽不下並宜四七湯未効進丁沈透膈湯 內有熱者不宜 審知是思慮過度

宜四七湯去茯苓加半夏人參菖蒲審知是怒成疾面色青黃或兩脇脹滿宜調氣散或四七湯加枳殼木香各半錢因驚恐得疾心下怔忡者見驚悸門 脉滑者多血少氣澀者少血多氣大者血氣俱多小者血氣俱少下手脉沉便知是氣其或沉滑氣兼痰飲 脉弦軟或虛大虛滑微弱飲食不節勞傷過度精神倦怠四肢困乏法當補益補中益氣湯調中益氣湯十全大補湯夏月清暑益氣湯四君四物之類加

減 脉結澀或沉弦急癆收斂四肢腹脇腰膝
 間牽引疼痛不能轉側皆由七情鬱滯蹇閃傷
 損謹察病原隨證疎導三元因七氣湯流氣飲子
 大七氣湯蘇子降氣湯化氣散四磨湯大玄胡
 湯選用 脉沉滑氣兼痰飲者二陳湯桔梗半
 夏湯四七湯枳殼烏藥紫蘇大腹皮桑白皮之
 類隨證加減

鬱

六元正紀大論曰木鬱達之火鬱發之土鬱奪
 之金鬱泄之水鬱折之然調其氣過者折之以
 其畏也所謂瀉之 王安道曰木鬱達之五句
 治鬱之法也調其氣一句治鬱之餘法也過者
 折之三句調氣之餘法也夫五法者經雖為病
 由五運之鬱所致而立然擴而充之則未嘗不
 可也且凡病之起也多由乎鬱鬱者滯而不通
 之義或因所乘而為鬱或不因所乘而本氣自

鬱皆鬱也。豈惟五運之變能使然哉。鬱既非五運之變，可拘則達之，發之，奪之，泄之，折之，之法固可擴焉而充之矣。木鬱達之，達者通暢之也。如肝性急，怒氣逆，脘脇或脹，火時上炎，治以苦寒，辛散而不愈者，則用升發之藥，加以厥陰報使而從治之。又如久風入中，爲餐泄，及不因外風之入而清氣在下，爲餐泄，則以輕揚之劑舉而散之。凡此之類，皆達之之法也。王氏謂吐之令其條達，爲木鬱達之。東垣謂食塞胸中，食爲坤土，胸爲金位，金主殺伐，與坤土俱在於上，而旺於天，金能克木，故肝木生發之氣伏於地下，非木鬱而何。吐去上焦陰土之物，木得舒暢，則鬱結去矣。此木鬱達之也。竊意王氏以吐訓達，此不能使人無疑者，以爲肺金盛而抑制肝木，歟。則瀉肺氣，舉肝氣可矣。不必吐也。以爲脾胃濁氣下流，而少陽清氣不升，歟。則益胃升陽可也。不必吐也。雖然，木鬱固有吐之之理。今以吐字總該達字，則是凡木鬱皆當用吐矣。其可乎。

哉。至於東垣所謂食塞肺分爲金與土旺於上而克木又不能使人無疑者。夫金之克木五行之常道。固不待夫物傷而後能也。且爲物所傷。豈有反旺之理。若曰吐去其物以伸木氣。乃是反爲木鬱而施治。非爲食傷而施治矣。夫食塞胸中而用吐。正內經所謂其高者因而越之之義耳。恐不勞引木鬱之說以汨之也。火鬱發之發者汗之也。升舉之也。如腠理外閉邪熱怫鬱則解表取汗以散之。又如龍火鬱甚於內非苦寒降沈之劑可治。則用升浮之藥佐以甘溫順其性而從治之。使勢窮則止。如東垣升陽散火湯是也。凡此之類皆發之之法也。土鬱奪之奪者攻下也。劫而衰之也。如邪熱入胃用鹹寒之劑以攻去之。又如中滿腹脹濕熱內甚其人壯氣實者則攻下之。其或勢盛而不能頓除者則劫奪其勢而使之衰。又如濕熱爲痢有非力輕之劑可治者。則或攻或劫以致其平。凡此之類皆奪之之法也。金鬱泄之泄者滲泄而利小便。

也。疏通其氣也。如肺金爲腎水上原，金受火燦，其令不行，原鬱而滲道閉矣。宜肅清金化，滋以利之。又如肺氣贖滿，胸憑仰息，非利肺氣之劑，不足以疏通之。凡此之類，皆泄之之法也。王氏謂滲泄解表利小便爲金鬱泄之。夫滲泄利小便固爲泄，金鬱矣。其解表二字，莫曉其意，得非以人之皮毛屬肺，其受邪爲金鬱，而解表爲泄之乎？竊謂如此，則凡筋病便是木鬱，肉病便是土鬱。耶此二字未當於理，今刪去。且解表間於

滲泄利小便之中，是滲泄利小便爲二治矣。若以滲泄爲滋肺生水，以利小便爲直治膀胱，則直治膀胱既責不在肺，何爲金鬱乎？是亦不通。故予易之曰：滲泄而利小便也。水鬱折之折者，制禦也。伐而挫之也。漸殺其勢也。如腫脹之病，水氣淫溢而滲道以塞，夫水之所不勝者土也。今土氣衰弱不能制之，故反受其侮。治當實其脾土，資其運化，俾可以制水而不敢犯。則滲道達而後愈。或病勢既旺，非上法所能遽制，則用

泄水之藥以伐而挫之或去苑陳莖開鬼門潔
淨府三治備舉迭用以漸平之王氏所謂抑之
制其衝逆正欲折挫其汜濫之勢也夫實土者
守也泄水者攻也兼三治者廣略而決勝也守
也攻也廣略也雖俱爲治水之法然不審病者
之虛實久近淺深雜焉而妄施治之其不傾踣
者寡矣且夫五鬱之病固有法以治之矣然邪
氣久客正氣必損今邪氣雖去正氣豈能遽平
哉苟不平調正氣使各安其位復其常於治鬱
之餘則猶未足以盡治法之妙故又曰然調其
氣苟調之而其氣猶或過而未服則當益其所
不勝以制之如木過者當益金金能制木則木
斯服矣所不勝者所畏者也故曰過者折之以
其畏也夫制物者物之所欲也制於物者物之
所不欲也順其欲則喜逆其欲則惡今逆之以
所惡故曰所謂瀉之王氏以鹹瀉腎酸瀉肝之
類爲說未盡厥旨雖然自調其氣以下蓋經之
本旨故予推其義如此若擴充爲應變之用則

鐵砂見

不必盡然也。丹溪言鬱有六氣血濕熱痰食也。氣鬱胸脇痛脉沈而瀋宜香附蒼朮撫芎。濕鬱週身走痛或關節痛遇陰寒則發其脉沈細宜蒼朮川芎白芷茯苓。熱鬱目瞽小便赤其脉沈數宜山梔青黛香附蒼朮撫芎。痰鬱動則喘寸口脉沈滑宜海石香附南星瓜蔓仁。血鬱四肢無力能食便紅其脉乳宜桃仁。紅花青黛川芎香附。食鬱酸腹滿不能食。右寸脉緊盛宜香附蒼朮山查神麩鐵砂。右

諸鬱藥春加防風夏加苦參秋冬加吳茱萸。蒼朮撫芎總解諸鬱。凡鬱皆在中焦以蒼朮撫芎開提其氣以升之。假令食在氣上氣升則食自除矣。餘倣此。或問方論分門敘證未嘗有鬱病之名。今出六鬱之藥何也。曰夫人氣之變一如天地六淫而分之。故鬱者燥淫為病之別稱也。燥乃陽明秋金之位。化經曰金木者生成之終始。又曰木氣之下金氣乘之。蓋物之化從於生物之成。從於殺造化之道。於生殺之氣

鬱

卷之二

七

未始相離。猶權衡之不可輕重也。生之重殺之輕。則氣殫散而不收。殺之重。生之輕。則氣斂澀而不通。是謂鬱矣。鬱有外邪。內傷外邪者。內經有六氣五運。勝克之鬱。內應乎人氣。而生病者。是也用五鬱而治。木鬱者達之。火鬱者發之。水鬱者折之。土鬱者奪之。金鬱者泄之。內傷者。人之天真與穀氣。併分布五藏。名五陽者。金木水火土之五氣也。各司一藏。而金木則統爲生殺之紀綱。以其五陽又復相通。移五五二十五陽。於是一藏一五氣。各有生長化收。謹心之用。雖名自爲之用。然必歸於肺。肺屬金。主氣。分陰陽。其化燥。其變斂澀。斂澀則傷。其分布之政。不惟生氣不得升。而收氣亦不得降。故經曰。逆秋氣。則太陰不收。肺氣焦滿。又曰。諸氣怫鬱。皆屬於肺。此之謂也。今觀此集所云。鬱病多在中焦。及六鬱。凡例之藥。誠得其要矣。中焦者。脾胃也。水穀之海。法天地生萬物。體乾健之化。具坤靜之德。五性備而沖和之氣。五藏六府皆稟之以爲主。

榮衛由穀氣之精悍所化。天真亦由穀氣而充。大東垣所謂人身之清氣。榮氣。運氣。衛氣。春升之氣。皆胃氣之別稱。然而諸氣豈盡是胃氣者哉。乃因胃氣以資其生故也。脾胃居中心。肺在上。腎肝在下。凡有六淫七情勞役妄動。上下所屬之藏氣。致虛實勝克之變。過於中者。而中氣則常先。是故四藏一有不平。則中氣不得其和。而先鬱矣。更有因飲食失節。停積痰飲。寒溫不適。所脾胃自受。所以中焦致鬱之多也。今以其藥兼升降而用之者。蓋欲升之必先降之。而後得以升也。欲降之必先升之。而後得以降也。老氏所謂將欲取之必先與之。其蒼朮足陽明藥也。氣味雄壯辛烈。強胃強脾。開發水穀氣。其功最大。香附陰血中快氣藥也。下氣最速。一升一降以散其鬱。撫芎者足厥陰直達三焦。俾生發之氣上至頭目。下抵血海。通踈陰陽氣血之使者也。然用此不專開中焦而已。其胃主行氣於三陽。脾主行氣於三陰。脾胃既布水穀之氣行

縱是三陰三陽各藏府自受其燥金之鬱者亦必因胃氣可得而通矣。天真等氣之不達亦必可得而伸矣。況蒼朮尤能徑入諸經，踈泄陽明之濕，通行斂澀者也。觀此六鬱藥之凡例，其升降消導皆因內經變而致。殆將於受病未深者設也。若或氣耗血衰，津液枯竭，病已入深，寧復令人守此不從病機。大要治法以有者求之，無者求之，盛者責之，虛者責之，必先五勝者哉。不然如前條中風傷寒外邪者，尚分虛實論治，何乃鬱病屬內傷多者，反不分之乎。先生之意當不止是集書者不能備其辭也。曰：子言鬱乃燥淫之別稱。劉河間則又以怫鬱屬熱者，何也。曰：燥之爲氣，有涼有熱，而燥者秋風氣至，大涼革候，肅殺堅勁，生氣不揚，草木斂容，人物之象一也。在人身則腠理閉密，中外澀滯，氣液皆不滑澤。是以原病式敘諸澀枯涸乾勁皴揭者在燥淫條下從化，何如內經有之。少陰少陽熱火下臨，肺氣上從，白起金用草木青，河間又謂六氣

不必一氣獨爲病氣有相兼或風熱勝濕成燥
澀者或肺受火熱致金衰耗津而燥者或火熱
亢極兼賊鬼水化反閉塞而燥者或因寒邪外
閉腠理陽氣鬱而成燥其病在外甚亦入內或
口食生冷陽氣內鬱而成燥熱者其病在肉裡
甚亦在外或兼于濕者濕主於否因致怫鬱成
熱以燥者或兼風者因熱傷肺金不能平木而
生風勝濕而燥也易曰燥萬物者莫熯乎火燥
之從化者其此之謂歟至於論鬱之爲病外在
六經九竅四屬內在五藏六府大而中風暴病
暴死顛狂勞瘵消渴等疾小而百病莫不由是
氣液不能宣通之所致治鬱之法有中外四氣
之異在表者汗之在內者下之兼風者散之熱
微者寒以和之熱甚者瀉陽救水養液潤燥補
其已衰之陰兼濕者審其濕之太過不及猶土
之旱澇也寒濕之勝則以苦燥之以辛溫之不
及而燥熱者則以辛潤之以寒調之大抵須得
仲景之法治之要各守其經氣而勿違然方論

止敘風寒濕熱四氣之病無燥火二淫之故殆
是從四時令氣之傷人者於秋不言傷其燥而
乃曰傷其濕者為相火代君火行令於暑故止
言熱而不言火夫如是之天氣合四時者尚不
能明況能推究人以一氣之變亦如天氣六淫
之分者乎且人氣之燥火二淫常通貫於風寒
濕熱病中尤多於四氣之相移也何以言之在
病之衝逆奔迫即屬之火氣液不得通即屬之
燥其火遊行於五者之間今不以為言尚不可
也抑夫燥者正屬五行金氣所化而亦捨之此
何理焉及觀其所立氣門多是二淫之病可見
其不識人氣有六化六變之道宜乎其治氣病
之法無端緒矣

鬱脉多沉伏鬱在上則見于寸鬱在中則
見于關鬱在下則見于尺 鬱脉或促或結或
澀滑伯仁云氣血食積痰飲一有留滯于其間
則脉必因之而止澀矣但當求其有神所謂神
者胃氣也

之或無器器矣

其不婦人原亦六六六之能立乎其能原乘
何既謂又與其能立原門之其二對之或何具
其能亦六六六之能立乎其能原乘

痞

脹在腹中
痞在腹中

脹有形
痞無形

胸痺
內附

或問痞屬何藏邪屬何氣曰嘗考之內經有陽
明之復心痛痞滿者注以清甚於內熱鬱於外
太陽之復心胃生寒心痛痞悶者注以心氣內
燔備化之紀病痞卑監之紀留滿痞塞太陰所
至為積飲否隔注皆以陰勝陽也由是觀之則
是受病之藏者心與脾也因而怫鬱壅塞不通
為痞者火與濕也其論致病所由之邪則不可
一言而盡天氣之六淫外感人氣之五邪相乘

陰陽之偏負飲食七情之過節皆足以亂其火
土之氣蓋心陽火也主血脾陰土也土濕凡傷
其陽則火怫鬱而血凝傷其陰則水寒而濕
聚二藏之病相去不離方寸間論施治之法使不可同也何則金匱要略心下痞篇
謂心下堅大如盤邊如旋杯水飲所作者二條
同是語也但一條之上有氣分二字用桂枝去
芍藥加麻黃附子細辛湯治爲水寒之邪閉結
氣海之陽不布榮衛不行一條用枳朮湯爲中
焦水停土壅故也又胸痺篇云胸痺心下痞留
氣結在胸胸滿脇下逆搶心枳實薤白桂枝湯
主之人參湯亦主之一證列二方原其意蓋是
留氣結在胸爲重者便須補中又心中痞諸逆
心懸痛桂枝生薑枳實湯主之傷寒論中有謂
病人手足厥冷脉作緊邪結在胸中者當吐之
脉浮大心下反鞭有熱屬藏者下之茲二者爲
不汗下而痞滿從其邪有高下故吐下之不同
若經汗下而心下痞則以諸瀉心湯大抵痞與

結胸同是滿鞭但結胸則涌治豈非仲景治痞亦在心脾二藏從火土之陰陽者歟各適其宜而治高者越之下者竭之上氣不足推而揚之下氣不足溫而行之高者抑之下者舉之鬱者開之結者解之寒者熱之熱者寒之虛則補實則瀉隨機應變以爲治東垣云夫痞者心下滿而不痛是也太陰者濕也土壅塞乃土來心下爲痞滿也傷寒下太早亦爲痞乃爲寒傷其榮榮者血也心主血邪入於本故爲心下痞悶仲景立瀉心湯數方皆用黃連以瀉心下之土邪其效如響應桴故活人書云審知是痞先用桔梗枳殼湯非以此專治痞也蓋因先錯下必成痞證是邪氣將陷而欲過胸中故先用截散其邪氣使不至於痞先之一字早用之義也若已成痞而用之則失之晚矣不惟不能消痞而反損胸中之正氣則當以仲景痞藥治之經云察其邪氣所在而調治之正謂此也非止傷寒如此至於酒積雜病下之太過亦作痞傷蓋下

多亡陰亡陰者謂脾胃水穀之陰亡也。胸中之氣因虛下陷於心之分野則致心下痞宜升胃氣以血藥兼之若全用氣藥導之則其痞益甚甚而復下之氣愈下降必變為中滿膨脹皆非其治也。又有虛實之殊如實痞大便秘者厚朴枳實湯主之。虛痞大便秘者白芍陳皮湯主之。如飲食所傷痞悶者當消導之去其胸中窒塞上逆兀兀欲吐者則吐之所謂在上者因而越之也。海藏云治痞獨益中州脾土以血藥治之其法無以加矣。傷寒痞者從血中來雜病痞者亦從血中來雖俱為血證然傷寒之證從外至內從有形至無形故無形氣證以苦泄之有形血證以辛甘散之中滿者勿食甘不滿者復當食也。中滿者腹脹也如自覺滿而外無腹脹之形即非中滿乃不滿也。不滿者病也當以甘治之可也。主方黃芪補中湯加柴胡升麻緣天地不交為痞今以豬苓澤瀉從九天之上而降柴胡升麻從九地之下而升則可以轉

否而為泰矣。無形氣證以苦泄之。枳實黃連
之類。大消痞丸。黃連消痞丸。失笑丸。有形血
證以辛甘散之。枳實理中丸。人參湯。半夏瀉心
湯。傷寒五六日。不論已下未下。心下痞滿瀉
心湯。小柴胡湯加枳桔主之。少陰面赤不利
心下痞瀉心湯加減例。身老單用瀉心湯。用錢
氏法。後隨症加減。煩者加山梔。躁加香豉。
嘔加半夏。滿加枳實厚朴。腹痛加芍藥。
脈遲加附子。下焦寒加乾薑。大便秘加
大黃。如用薑附先煎令熟使熱不僭。後加黃
連同用。痞而頭目不清者。以上清散主之。胸
中不利者。悉利於表。飲食傷脾痞悶輕者。大
消痞丸。枳朮丸。回金丸之類。甚者微下之。吐之
下之者。檳榔丸。煮黃丸。吐之者。二陳湯及瓜蒂
散探吐之。若酒積雜病下之太過。亦作痞滿。
宜升提胃氣。以血藥兼之。濕者四肢困重。小
便短。宜平胃和五苓以滲之。鬱者越鞠丸。
熱則煩渴溺赤。以苦寒泄之。大消痞丸。煎湯用
黃連及

葛根升便結卽利之。寒則中清以辛甘散之。

枳實理中丸枳實。過脾湯加丁香或丁香。沉透膈湯。

戴復菴以諸痞塞及噎膈乃是痰爲氣所激而

上氣又爲痰所隔而滯痰與氣搏不能流通並

宜用仁陳湯加枳實砂仁木香或木香流氣飲。

人竹瀝薑汁服。因七氣所傷結滯成疾痞塞

滿悶宜四七湯或導痰湯加木香半錢或下來

復丹。脾胃弱而轉運不調爲痞宜四君子湯

傷於勞倦者補中益氣湯大病後元氣未復而

痞者亦宜之。脉之右關多弦弦而遲者必心

下堅此肝木尅脾土鬱結涎閉於藏府氣不舒

則痞木香順氣湯。挾死血者多用牡丹皮江

西紅麴麥芽炒研香附童便製桔梗川通草穿山甲

番降香紅花山查肉蘇木各錢許酒童便各一

鍾煎甚者加大黃臨服入韭汁桃仁泥此方一

應大怒之後作痞者皆可服。

胸痺

心下滿而不痛爲痞心下滿而痛爲胸

痺。金匱方胸痺胸中氣塞短氣茯苓杏仁甘

葶藶湯主之。橘枳薑湯主之。胸痺緩急者薏苡仁附子散主之。此二條不言痛支飲胸滿者枳朮黃湯主之。不言胸痺之病喘息欬唾胸背痛短氣寸口脈沉而遲關上小緊數者以栝蒌薤白白酒湯主之。胸痺不得卧心痛徹背栝蒌薤白半夏湯主之。胸痺心中痞留氣結在胸胸滿脇下逆搶心枳實薤白桂枝湯主之。人參湯亦主之。一味瓜蒌取子熟炒連皮或煎或丸最能蕩滌胸中垢膩。

水脹總論

許學士云臍腹四肢悉腫者為水。但腹脹四肢不甚腫為蠱蠱即脹也。然脹亦有頭面手足盡腫者大抵先頭足腫後腹大者水也。先腹大後四肢腫者脹也。靈樞經五癰津液篇黃帝問曰水穀入於口輸於腸胃其液別為五天寒衣薄則為溺與氣天熱衣厚則為汗悲哀氣并則為泣中熱胃緩則為唾邪氣內逆則氣為之閉塞而不行不行則為水脹予知其然也不知其

何由生願聞其道岐伯曰水穀皆入於口其味有五各注其海津液各走其道故三焦出氣以溫肌肉充皮膚爲其津其流而不行者爲液天暑衣厚則腠理開故汗出寒留於分肉之間聚沫則爲痛天寒則腠理閉氣濕不行水下留於膀胱則爲溺與氣五藏六府心爲之主耳爲之聽目爲之候肺爲之相肝爲之將脾爲之衛腎爲之主外故五藏六府之津液盡上滲於目心悲氣并則心系急心系急則肺舉肺舉則液上溢夫心系與肺不能常舉乍上乍下故欬而泣出矣中熱則胃中消穀消穀則蟲上下作腸胃充郭故胃緩胃緩則氣逆故唾出五穀之津液和合而爲膏者肉滲入於骨空補益腦髓而下流於陰股陰陽不和則使液溢而下流於陰髓液皆減而下下過度則虛虛故腰背痛而脛痠陰陽氣道不通四海閉塞三焦不瀉津液不化水穀并于腸胃之中別於迴腸留於下焦不得滲膀胱則下焦脹水溢則爲水脹水脹篇黃

帝問於岐伯曰水與膚脹鼓脹腸覃石瘕石水何以別之岐伯答曰水始起也目窠上微腫如新卧起之狀其頸脉動時欬陰股闢寒足脛腫腹乃大其水已成矣以手按其腹隨手而起如裹水之狀此其候也黃帝曰膚脹何以候之岐伯曰膚脹者寒氣客於皮膚之間蹙蹙然不堅腹大身盡腫皮厚按其腹窅而不起腹色不變此其候也鼓脹何如岐伯曰腹脹身皆大太與膚脹等也色蒼黃腹筋起此其候也腸覃何如

岐伯曰寒氣客於腸外與衛氣相搏氣不得營因有所繫癖而內著惡氣乃起瘕肉乃生其始生也大如雞卵稍以益大至其成如懷子之狀久者離歲按之則堅推之則移月事以時下此其候也石瘕何如岐伯曰石瘕生于胞中寒氣客於子門子門閉塞氣不得通惡血當瀉不瀉瘀以留止日以益大狀如懷子月事不以時下皆生於女子可導而下黃帝曰膚脹鼓脹可刺耶岐伯曰先瀉其脹之血絡後調其經刺去其

血絡也

石水臍以下腫其脉沉

神以留止日以益大將收斂于民事不以親不
容於子門子門閉塞康不骨脈惡血當熱不熱
其刺也百氣何收刺也曰百氣主于中寒康
入者辨氣外之與望辨之與望且事以親不其
坐也夫收斂也氣以益大至其氣收斂于之悲
因自視藥藏而內皆惡康心步康肉氏主其故
如前曰寒康容於刺長與滑康以刺康不野管

水腫

素問湯液醪醴論帝曰其有不從毫毛而生五
藏陽以竭也津液充郭其魄獨居孤精於內氣
耗於外形不可與衣相保此四極急而動中是
氣拒於內而形施於外治之柰何岐伯曰平治
於權衡去宛陳莖微動四極温衣繆刺其處以
復其形開鬼門潔淨府精以時服五陽以布疎
滌五藏故精自生形自盛骨肉相保巨氣乃平
釋云不從毫毛生者明其邪不自腠理入是水

從內而溢出於外者也。五藏陽以竭者為由脾胃虛弱。夫脾胃者土也。法天地生萬物。故水穀入胃。清陽化氣。濁陰成味。五藏稟其氣曰陽。稟其味曰精。即經之謂五陽者。胃腕之陽是也。氣和精生。今不得稟水穀氣。則無氣以生。不得稟五味。則無精以化。肺主氣而魄藏焉。無氣則魄獨居。腎為陽。故動之經脈行。則脾胃之水穀得以化。四藏亦得以稟之。然後可以施治。其水在表在上者。汗之。在下在裏者。分利之。夫如是。此條所治。正與評熱論陰虛者對待而言也。彼為腎之陰虛。不能敵夫所湊之陽。此為胃之陽虛。不能制夫溢水之陰也。仲景法。諸有水者。腰以下腫。當利小便。腰已上腫。當發汗。乃愈。防

黃芪湯

防已茯苓湯

蒲灰散

已上利小便

越婢湯

越婢加朮湯

甘草麻黃湯

麻黃

附子湯

杏子湯

已上發汗

觀此可見仲景之法

一出於內經。後世治水腫方。有五皮散。香蘇散。中用薑橘紫蘇。大腹皮。辛以散之。茯苓防已木

通桑皮淡以滲之是開鬼門潔淨府同用也
丹溪云因脾虛不能制水水漬妄行當以參朮
補脾氣得實則自能健運自能升降運動其樞
機則水自行非五苓之行水也又云內經曰諸
氣臞鬱皆屬於肺諸濕腫滿皆屬於脾諸腹脹
大皆屬於熱是三者相因而為病蓋濕者土之
氣土者火之子故濕每生於熱熱氣亦能自濕
者母氣感子濕之變也濕氣盛肺氣不行而臞
鬱矣故水腫病者脾失運化之職清濁混淆因
鬱而為水脾土既病肺為之子而肺亦虛榮衛
不布氣停水積凝聚濁液滲透經絡滲流谿谷
室礙津液久久灌入隊道血亦化水矣凡治腫
皆宜以治濕為主所挾不同故治法亦異更宜
清心經之火補養脾土火退則肺氣下降而水
道通脾土旺則運化行清濁分其清者復回而
為氣為血為津液其敗濁之甚者在上為汗在
下為溺以漸而分消矣盧砥鏡治水腫類例以
肺金盛而生水水溢妄行氣息閉樞機壅而為

腫必欲導腎以決去之。豈理也哉。夫肺者腎之母。其氣清肅。若果由肺盛生水。則將奉行降令。通調水道。下輸膀胱。水精四布。五經並行。而何病腫之有。或問丹溪所論水病之源在於脾。土。盧氏論水宗於水熱篇。陰盛水溢。其源在腎。所起不同。故治必異。今如丹溪之論。則內經非歟。只不然。試用水熱篇三章之義。繹之。則晰然矣。首章問少陰何以主腎。腎何以主水。曰。腎者至陰也。至陰者盛水也。肺者太陰也。少陰者冬脈也。故其本在腎。其末在肺。皆積水也。此以少陰經脈在上。主腎行冬令。至陰盛水。氣化之常者而言也。非是為病之因也。當時若遇邪傷。則二藏之氣停而皆積水矣。今盧氏不求其為因。所感之邪。而致氣停水積。乃輒以至陰盛水。謂是藏氣有餘。而生病者。誤矣。不然。何乃次章復問腎何以能聚水而生病。曰。腎者胃之關也。關門不利。故聚水而從其類也。上下溢於皮膚。故為跗腫。跗腫者。聚水而生病也。此承上章積水

之病故注文以腎主下焦膀胱爲府主其分注
開竅二陰故腎氣化則二陰通二陰閉則胃填
滿故云腎者胃之關也關閉則水積然而氣停
水溢之義尚有可言者焉當是下焦之氣也何
則靈樞本輸篇曰少陽者屬腎上連肺故將兩
藏三焦者決瀆之府也水道出焉屬膀胱是孤
府也宣明五氣篇下焦溢爲水注文以分注之
所氣窒不瀉則溢而爲水也又曰三焦病者腹
氣滿小腹尤堅不得小便窘急溢則水留卽爲
脹以此觀之其下焦少陽之經氣當相火之化
六氣中惟相火有其經無其府藏遊行於五者
之間故曰少陽爲遊部其經脉之在上者布臙
中散絡心包在下者出於委陽上絡膀胱豈非
上佐天道之施化下佐地道之生發與手厥陰
爲表裏以行諸經之使者乎是故腎經受邪則
下焦之火氣鬱矣火氣鬱則水精不得四布而
水聚矣火鬱之久必發發則與衝脉之屬火者
同逆而上蓋衝脉者十二經之海其上者出於

項顙滲諸陽灌諸精其下者並少陽下足滲三
陰灌諸絡由是水從火溢上積於肺而爲喘呼
不得卧散聚於陰絡而爲肘腫隨五藏之虛者
入而聚之爲五藏之脹夫如是之病皆相火泛
濫其水而生病者也非相火則水不溢而止爲
積水之病如內經所謂陰陽結斜多陰少陽曰
石水少腹腫三陰結寒爲水腎肝并沉爲石水
之類是也又嘗推其腎氣不化之由多是四氣
相乘害之蓋胃是腎之勝藏或濕熱盛而傷之
或胃氣不足下陷而害之或心火太過下乘而
侮之或燥金斂澀之或風木搖撼之與夫勞役
色慾七情外感皆足以致腎氣之不足也夫胃
之關不惟因腎氣不化而後閉其胃之病者而
關亦自閉矣其水不待腎水而生所飲之水亦
自聚矣蓋胃主中焦爲水穀之海胃氣和則升
降出納之氣行水穀各從其道而輸泄也胃氣
不和則出納之關皆不利故水穀之津液皆積
聚而變水也卽靈樞經脉篇曰胃所生病大腹

水腫膝臏腫痛津液篇曰五穀之津液因陰陽不和則氣道不通四海閉塞三焦不瀉津液不化水穀并于腸胃之中留於下焦不得滲膀胱則下焦脹水溢則爲水脹王叔和脉經曰脾常懷抱其子子肺金也子畏火傷下避水中木畏金乘下爲荆棘脾復畏木居一隅水遂上溢而爲脹也卽此諸論觀之所謂關門不利云云者蓋以二藏相因而然耳第三章問諸水皆生於腎乎曰腎者牝藏也地氣上者屬於腎而生水液也故曰至陰身而勞甚則腎汗出腎汗出逢於風內不得入於藏府外不得越於皮膚客於玄府行於皮裏傳爲肘腫本之於腎名曰風水觀是章所謂地氣上者指人形體皆稟地之陰以生者而言也腎居五藏之下是至陰主水以生津液是故津液在百體猶水在地中行五氣所化之五液悉屬於腎今因勞火迫於腎氣之液發出爲汗因逢風而玄府閉其汗與風相搏遂結於皮膚於是五氣所化新舊之液則皆類

聚而成水矣。用是比例推之，則腎氣之勞不止房事一端而已。如夜行勞甚，渡水跌仆，持重遠行，極怒驚恐之類，豈無越出腎液於表，亦得以達於風者乎？此聖人之言簡而意博，舉一而可十者也。又按評熱篇曰：有病腎風者，面肘痠然，壅害於言，虛不當刺，不當刺而刺，後五日其氣必至。至必少氣，時熱時熱，從胸背上至頭，汗出手熱，口乾苦渴，小便黃，目下腫，腹中鳴，身重，難以行，月事不來，煩而不能食，不能正偃，正偃則欬，病名曰風水。此腎虛不可妄治，治之則陰愈虛而陽必湊之，轉及五藏，有是熱病狀也。用此比類前後所敘諸水溢之病，未有不因腎虛得之。設不顧虛，輒攻其水，是重虛其陰也。虛則諸邪可入而轉生病矣。內經又謂肝腎脈并浮為風水，此尤見是陰虛之甚者也。何則？夫腎肝二藏同居下焦，腎為陰主靜，其脈沉，肝為陽主動，其脈浮，而陰道易乏，陽道易饒，為二藏俱有相火故也。若相火所動，不得其正，動於腎者，猶龍

火之於海故水附而龍起動於肝者猶雷火之出於地疾風暴發故水如波涌今水從風是以肝腎并浮也王注以爲風薄於下似若水風之邪世人莫知肝木內發之風也靈樞水脹篇有水脹膚脹鼓脹腸覃石痕石水之病治膚脹鼓脹者先瀉其脹之血絡後調其經刺去其血絡也觀此膚脹與脹論篇謂榮氣循脉衛氣逆爲脉脹衛氣並脉循分肉爲膚脹三里而瀉近者一下遠者三下無問虛實工在疾瀉此篇之

鼓脹亦與腹中論中之鼓脹同其病狀彼則治之以雞矢醴一劑知二劑已若飲食不節其病雖已當病氣復聚於腹也何與此篇治是二証皆先瀉其脹之血絡刺去其血而復調其經如是之不同何哉蓋彼以氣聚之病此以氣停與血相搏故血凝於絡氣凝於經而生水液爲脹故治不同也仲景云風水其脉自浮外證骨節疼痛惡風針經論疾診尺篇云視人之目窠上微腫如新卧起狀其頸脉動時云太陰脉浮而緊法當骨節疼痛反不痛身體

水腫

準繩二

三六

反重而痠其人不可不渴汗出即愈為風水風水脉浮身重汗出惡風

者防已黃芪湯主之風水急風一身悉腫脉

浮不渴續自汗出無大熱越婢湯主之惡風者

加附子一枚炮續法風水身體浮腫發引不定

主之風水毒氣徧身腫滿楮白皮散主之皮水其脉亦浮外證跗腫

按之没指不惡風其腹如鼓不渴當發其汗又

渴而不惡寒者此是皮水蓋法當風水惡寒不渴皮水不惡寒而渴假令皮水不渴亦當發汗也

皮水為病四肢腫水氣在皮膚中四肢聶

聶動者防已茯苓湯主之厥而皮水者蒲灰

散主之續法皮水身體面目悉浮腫木香丸主之正水其脉沉遲

外證自喘石水其脉自沉外證腹滿不喘大

論腎肝并沉為石水并浮為風水續法石水四肢細瘦腹獨腫大海蛤丸主之石水病腹

光緊急如鼓大小便澀檳榔散主之黃汗其脉沉遲身發熱胸

滿四肢頭面腫久不愈必致癰腫又云身腫而

胸中空不能食反聚痛暮躁不得眠此為黃汗治法見黃疸門裏水者一身

面目黃腫其脉沉小便利不利故令病水假如小

便自利此亡津液故令渴越婢加朮湯主之甘

草麻黃湯亦主之水之為病其脉沉小屬少

陰浮者爲風無水虛脹者爲氣水其汗卽已脉
沉者宜麻黃附子湯浮者宜杏子湯心水者
其身重而少氣不得卧煩而躁其陰大腫肝
水者其腹大不能自轉側脇下腹中痛時時津
液微生小便續通肺水者身腫小便難時時
鴨澹脾水者其腹大四肢苦重津液不生但
苦少氣小便難腎水者其腹大臍腫腰痛不
得溺陰下濕如牛鼻上汗其足逆冷面黃瘦大
便反堅諸病水者渴而不利小便數者皆不
可發汗問曰病者若水面目四肢身體皆腫
小便不利脉之不言水反言胸中痛氣上衝咽
狀如炙肉當微咳喘審如師言其脉何類師曰
寸口脉沉而緊沉爲水緊爲寒沉緊相搏結在
關元始時當微年盛不覺陽衰之後榮衛相干
陽損陰盛結寒微動緊氣上衝喉咽塞噎脇下
急痛醫以爲留飲而大下之氣擊不去其病不
除後重吐之胃家虛煩咽燥欲飲水小便不利
水穀不化面目手足浮腫又與葶藶丸下水當

時如小差，食飲過度，腫復如前，胸脇苦痛，象若奔豚，其水揚溢，則浮欬喘逆。當先攻擊衝氣，令止，乃治欬。欬止，其喘自瘥。先治新病，病當在後。
右仲景治水諸方，皆用脉病爲本，然後量輕重虛實而施治，皆守聖經之法耳。奈何今世俗之醫，因病者急求一時之効，以破氣去水爲功。不知過一二日，則病復至而不可救矣。嗚呼！予立痛夫。世人病水腫多，死不救者有二：一以病人不善調攝，二以醫悞投下藥之過，竭其陰陽，絕其胃氣，故多死。於是詳摘素靈金匱之言，而稍發明之，有志者當不厭其繁也。

腫病不一，或徧身腫，或四肢腫，面腫，脚腫，皆謂之水氣。然有陽水，有陰水。並可先用五皮飲，或除濕湯，加木瓜、腹皮各半錢。如未効，繼以四磨飲，兼吞桂黃丸，仍用赤小豆粥佐之。徧身腫，煩渴，小便赤澀，大便多閉，此屬陽水，輕宜四磨飲，添磨生枳殼，兼進保和丸。重則疏鑿飲，子利之以通爲度。亦有雖煩渴而大便已利者，此

不可更利宜用^{五苓散}加木通大腹皮半錢以
通小便。徧身腫不煩渴大便自調或澹泄小
便雖少而不赤澀此屬陰水宜實脾飲小便多
少如常有時赤有時不赤至晚則微赤却無澀
滯者亦屬陰也不可遽補木香流氣飲繼進復
^{元丹}若大便不澹氣息脹滿宜四磨飲下黑錫
丹四肢腫謂之肢腫宜^{五皮飲}加薑黃木瓜
各一錢或^{四磨飲}或用白朮三兩呬咀每服半
兩水一盞半大棗三枚拍破同煎至九分去查
溫服日三無時名大棗湯。面獨腫蘇子降氣
湯兼氣急者尤宜或煎熟去滓後更磨沉香一
呬。有一身之間唯面與雙脚浮腫早則面甚
晚則脚甚經云面腫為風脚腫為水乃風濕所
致須問其大小腑通閉別其陰陽二症前後用
藥惟除濕湯加木瓜腹皮白芷各半錢可通用
或以蘇子降氣湯除濕湯各半貼煎之。羅謙
甫導滯通經湯治面目手足浮腫。感濕而腫
者其身雖腫而自腰下至脚尤重腿脹滿尤甚

於身氣或急或不急大便或澹或不澹但宜通利小便為佳以五苓散吞木瓜丸內犯牽牛亦不可輕服間進除濕湯加木瓜腹皮各半錢炒萊菔子七分半因氣而腫者其脉沉伏或腹脹或喘急宜分氣香蘇飲飲食所傷而腫或胸滿或噎氣宜消導寬中湯不服水土而腫者胃苓湯加味五皮湯有患生瘡用乾瘡藥太早致徧身腫宜消風敗毒散若大便不通升麻和氣飲若大便如常或自利當導其氣自小便出宜五皮飲和生料五苓散腹若腫只在下宜除濕湯和生料五苓散加木瓜如澤瀉之數已上數條為有餘之證大病後浮腫此係脾虛宜加味六君子湯白朮三錢人參黃芪各一錢半白茯苓二錢陳皮半夏麴芍藥木瓜各一錢炙甘草大腹皮木瓜通各五分薑棗煎服小便不利間入五苓散有脾肺虛弱不能通調水道者宜用補中益氣湯補脾肺六味丸補腎有心火尅肺金不能生腎水以致小便不利而成水證

者用人參平肺散以治肺滋陰丸以滋小便
若腎經陰虧虛火爍肺金而小便不生者用六
味地黄丸以補腎水用補中益氣湯以培脾土
肺脾腎之氣交通則水穀自然尅化二經既虛
漸成水脹又誤用行氣分利之藥以致小便不
利喘急痰盛已成蠱證宜加減金匱腎氣丸主
之。已上數條為不足之證。不足者正氣不
足有餘者邪氣有餘凡邪之所湊必正氣虛也
故以治不足之法治有餘則可以治有餘之法
治不足則不可。潔古法如水腫因氣為腫者
加橘皮。因濕為腫者煎防已黃芪湯調五苓
散。因熱為腫者八正散。如以熱燥於肺為
腫者乃絕水之源也當清肺除燥水自生矣於
梔子鼓湯中加黃芩。如熱在下焦陰消使氣
不得化者當益陰而陽氣自化黃蘗內加黃連
是也。如水脹之病當開鬼門潔淨府也白茯苓湯主之。白茯苓湯能變水白茯苓澤瀉各
二兩郁李仁五錢水一碗煎至一半生薑自然

汁入藥常服無時從少至多服五七日後覺腹
下再腫治以白朮散白朮澤瀉各半兩爲末煎
服三錢或丸亦可煎茯苓湯下三十丸以黃芪
芍藥建中湯之類調養之平復後忌房室猪魚
鹽麪等物。香薷熬膏丸如桐子大每服五丸
日三漸增以小便利爲度。冬瓜不限多少任
喫。鯉魚一頭重一斤已上者煮熟取汁和冬
瓜蔥白作羹食之。青頭鴨或白鴨治如食法
細切和米并五味煮熟作粥食之宜空腹時進
。何栢齋學士云造化之機水火而已宜平不
宜偏宜交不宜分水爲濕爲寒火爲燥爲熱火
性炎上水性潤下故火宜在下水宜在上則易
交也交則爲既濟不交則爲未濟不交之極則
分離而死矣消渴證不交而火偏盛也水氣證
不交而水偏盛也制其偏而使之交則治之之
法也小火不能化大水故必先瀉其水後補其
火開鬼門瀉在表在上之水也潔淨府瀉在裏
在下之水也水勢既減然後用暖藥以補元氣

使水火交則用藥之次第也。又云盧氏以水腫
隸肝腎胃而不及脾。丹溪非之似矣。然實則皆
非也。蓋造化生物天地水火而已矣。主之者天
也。成之者地也。故曰乾知太始坤作成物。至於
天地交合變化之用則水火二氣也。天運水火
之氣於地之中則物生矣。然水火不可偏盛。太
旱物不生。火偏盛也。太澇物亦不生。水偏盛也。
水火和平則物生矣。此自然之理也。人之藏府
以脾胃為主。蓋飲食皆入於胃而運以脾。猶地
之土也。然脾胃能化物與否實由於水火二氣。
非脾胃所能也。火盛則脾胃燥。水盛則脾胃濕。
皆不能化物。乃生諸病。水腫之證。蓋水盛而火
不能化也。火衰則不能化水。故水之入於脾胃
者皆滲入血脈骨肉。血亦化水。肉發腫脹。皆自
然之理也。導去其水使水氣少減。復補其火使
二氣平和則病去矣。丹溪謂脾失運化由肝木
侮脾。乃欲清心經之火使肺金得令以制肝木。
則脾土全運化之職。水自順道乃不為腫。其詞

水腫

準繩

四四

迂而不切故書此辨之。按何公雖於醫學未精其論水火則醫書所未發是可存也故附著於此。

目窠微腫如卧蠶之狀曰水。足脛腫曰水。頸脉動喘疾欬曰水。病下利後渴飲水小便不利腹滿因腫此法當病水若小便自利及汗出者自當愈。跌陽脉當伏今反數本自有熱消穀小便數今反不利此欲作水。寸口脉浮而遲浮脉則熱遲脉則潛熱潛相搏名曰

沉跌陽脉浮而數浮脉則熱數脉則止熱止相搏名曰伏沉伏相搏名曰水沉則絡脉虛伏則小便難虛難相搏水走皮膚則為水矣。脉得

諸沉當責有水身體腫重水病脉出者死。三因云太

其浮脈帶數即是虛寒潛止於其間久必沉伏沉伏則陽虛陰實為水必矣。面癭然

浮腫疼痛其色焔黑多汗惡風者屬腎風。陽

水兼陽證脉必沉數。陰水兼陰證脉必沉遲

沉而滑為風水。浮而遲弦而緊皆為腫

水病脉洪大者可治微細者不可治。又云浮大輕者生沉

細虛小者死又云
實者生虛者死

唇黑則傷肝 缺盆平則

傷心 臍出則傷脾 足心平則傷腎 背平

則傷肺 凡此五傷必不可治

滿者當責其木其盛則直木直則出者死
小則藏氣難麻木表氣難散為木矣
其各曰為五為四轉今日木直則脈氣對
其氣則氣而變其氣則脈氣對其氣則

脹滿

仲景云脹滿按之不痛為虛痛者為實可下之

腹脹時減復如故此為寒當與溫藥 腹滿不

減減不足言須當下之宜大承氣湯 心下堅

大如盤邊如旋杯水飲所作枳朮湯主之 腹

滿口舌乾燥此腸胃間有水氣防已椒蘆丸主

之 病腹滿發熱十日脈浮而數飲食如故厚

朴七物湯主之 脾虛滿者黃芪湯 脾

實滿不運平胃散 蒼朮 東垣云腹脹滿氣不

長滿

準題二

四六

轉者加厚朴以破滯氣腹中奔悶此非腹脹滿
乃散而不收可加芍藥收之是知氣結而脹宜
厚朴散之氣散而脹宜芍藥收之 六元政紀
論云太陰所至爲中滿太陰所至爲畜滿諸濕
腫滿皆屬脾土論云脾乃陰中之太陰同濕土
之化脾濕有餘腹滿食不化天爲陽爲熱主運
化也地爲陰爲濕主長養也無陽則陰不能生
化故云藏寒生滿病調經篇云因飲食勞倦損
傷脾胃始受熱中末傳寒中皆由脾胃之氣虛
弱不能運化精微而制水穀聚而不散而成脹
滿經云腹滿臘脹支膈肱脇下厥上胃過在太
陰陽明乃寒濕鬱遏也脉經所謂胃中寒則脹
滿者是也腹滿大便不利上走胸臆喘息喝喝
然取足少陰又云脹取三陽三陽者足太陽寒
水爲脹與通評虛實論說腹暴滿按之不下取
太陽經絡胃之募也正同取者瀉也經云中滿
者瀉之於內者是也宜以辛熱散之以苦瀉之
淡滲利之使上下分消其濕正如開鬼門潔淨

府溫衣繆刺其處是先瀉其血絡後調其真經
氣血平陽布神清此治之正也或問諸脹腹大
皆屬於熱者何也此乃病機總辭假令外傷風
寒有餘之邪自表傳裏寒變爲熱而作胃實腹
滿仲景以大承氣湯治之亦有膏粱之人濕熱
鬱於內而成脹滿者此熱脹之謂也大抵寒脹
多而熱脹少治之者宜詳辨之 諸腹脹大皆
屬於熱此乃八益之邪有餘之證自天外而入
是感風寒之邪自表傳裏寒變爲熱作胃實腹
病日晡潮熱大渴引飲譫語是太陽陽明并大
實大滿者大承氣湯下之少陽陽明微滿實者
小承氣湯下之經云泄之則脹已此之謂也假
令痰瘧爲脹滿亦有寒脹熱脹是天之邪氣傷
暑而得之不卽時發至秋暑氣衰絕而瘧病作
矣知其寒也局方用交解飲子者是也內虛不
足寒濕令人中滿及五藏六府俱有脹滿更以
脉家寒熱多少較之胃中寒則脹滿濁氣在上
則生腹脹取三陽三陽者足太陽膀胱寒水爲

脹腹暴滿按之不下取太陽經絡者胃之募也
正同腹滿臍脹支膈脘脇下厥上胃過在太陰
陽明此胃之寒濕鬱遏也太陰臍脹後不利不
欲食食則嘔不得卧按內經所說寒脹之多如
此中滿治法當開鬼門潔淨府開鬼門者謂發
汗也潔淨府者利小便也中滿者瀉之於內謂
脾胃有病當令上下分消其氣下焦如瀆氣血
自然分化不待泄滓穢如或大實大滿大小便
不利從權以寒熱藥下之或傷酒濕麪及味厚
之物膏粱之人或食已便卧使濕熱之氣不得
施化致令腹脹滿此脹亦是熱脹治熱脹分消
丸主之如或多食寒涼及脾胃久虛之人胃
中寒則脹滿或藏寒生滿病以治寒脹中滿分
消湯主之 中滿熱脹鼓脹氣脹皆分消丸主
之 中滿寒脹寒疝大小便不通陰躁足不收
四肢厥逆食入反出下虛中滿腹中寒心下痞
下焦躁寒沉厥奔豚不收皆分消湯主之 中
滿腹脹內有積聚堅硬如石其形如盤令人不

長滿

建福二

四九

能坐卧大小便澀滯上喘氣促面色痿黃通身
虛腫廣茂潰堅湯主之二服後中滿減半止有
積不消再服半夏厚朴湯陰陽應象論云清
氣在下則生餐泄濁氣在上則生臌脹此陰陽
反作病之逆從也夫臌脹者以寒熱溫涼論之
此何腹脹也曰此飲食失節為脹乃受病之始
也濕熱亦能為脹右關脉洪緩而沉弦脉浮於
上是風濕熱三脉相合而為病也是脾胃之令
不行陰火亢甚乘於脾胃盛則左遷而陽道不
行是六府之氣已絕於外火盛能令母實風氣
外絕風氣外絕者是穀氣入胃清氣營氣不行
便是風氣也異呼同類即胃氣者是也經云虛
則兼其所勝土不勝者肝之邪也是脾胃之土
不足水火大勝者也經云濁陰出下竅濁陰走
五藏濁陰歸六府濁陰歸地此平康不病之常
道反此則為脹也陰陽論云飲食不節起居不
時者陰受之陰受之則入五藏入五藏則臌脹
閉塞調經篇云下脘不通則胃氣熱熱氣熏胸

中故內熱下皖者幽門也人身之中上下有七
衝門皆下衝上也幽門上衝吸門吸門者會厭
也衝其吸入之氣不得下歸于腎肝爲陰火動
相拒故咽膈不通致濁陰之氣不得下降而大
便乾燥不行胃之濕與客陰之火俱在其中則
腹脹作矣治在幽門使幽門通利泄其陰火潤
其燥血生益新血幽門通利則大便不閉吸門
亦不受邪其膈咽得通臍滿腹脹俱去是濁陰
得下歸地矣故經曰中滿者瀉之於內此法是

也

通幽湯

潤腸丸

脹而大便燥結脉沉

之洪緩浮之弦者宜沉香交泰丸。范天畧夫
人先因勞役飲食失節加之憂思氣結病心腹
脹滿且食則不能暮食兩脇刺痛診其脉弦而
細至夜濁陰之氣當降而不降臍脹尤甚大抵
陽主運化飲食勞倦損傷脾胃陽氣不能運化
精微聚而不散故爲脹滿先灸中皖乃胃之募
穴引胃中生發之氣上行陽道後以木香順氣
湯助之則濁陰之氣自此而降矣經曰留者行

之結者散之以柴胡升麻之苦平行少陽陽明
二經發散清氣運行陽分爲君以生薑半夏草
荳蔻益智仁之甘辛大熱消散中寒爲臣以厚
朴木香蒼朮青皮之辛苦大溫通順滯氣以陳
皮當歸人參辛甘溫調和榮衛滋養中氣濁氣
不降宜以苦泄之吳茱萸之苦熱洩之者也氣
之薄者爲陽中之陰茯苓甘平澤瀉鹹平氣薄
引濁陰之氣自上而下故以爲佐氣味相合散
之洩之上之下之使清濁之氣各安其位也

靈樞經云腹滿大便不利上走胸臆喘息喝喝
然取足少陰取者瀉也宜以辛熱散之良薑肉
桂益智仁草荳蔻仁厚朴升麻甘草獨活使黃
栝少許又方桂枝桔梗人參陳皮青皮少許良薑
白朮澤瀉吳茱萸太陰所至爲畜滿辨云脾
爲陰中之太陰又云脾爲陰中之至陰乃爲坤
元亘古不遷之土天爲陽火也地爲陰水也在
人則爲脾同陰水之化脾有餘則腹脹滿食不
化故無陽則不能化五穀脾盛乃大寒爲脹滿

故脉經云胃中寒則脹滿大抵此病皆水氣寒濕爲之也治宜大辛熱之劑必愈然亦有輕重
木香木香搗氣丸 丹溪云脾者具坤靜之德而有乾健之運故能使心肺之陽降腎肝之陰升而成天地交之泰是爲平人今也七情內傷六淫外感飲食失節房勞致虛脾土之陰受傷轉輸之官失職胃雖受穀不能運化故陽升陰降而成天地不交之否清濁相混隧道壅塞而爲熱熱留爲濕濕熱相生遂成脹滿經云鼓脹是也以其外雖堅滿中空無物有似於鼓以其膠固難治又名曰蠱若蟲之侵蝕而有蠱之義焉宜補其脾又須養肺金以制木使脾無賊邪之患滋腎水以制火使肺得清化之令却鹹味斷妄想遠音樂無有不安醫者不察急於取効病者苦於脹滿喜行利藥以求痛快不知寬得一
日半日其脹愈甚而病邪甚矣真氣傷矣 或問方論或以胃冷中虛或以旦食則不能暮食由至陰居中五陽不布然也今丹溪乃云濕熱

相生則固無寒者歟曰初病因寒飲食與外受
寒氣亦或有之若丹溪之所言者則非一日之
病初雖因寒陽氣被鬱久亦成熟矣經曰諸腹
脹大諸病有聲鼓之如鼓皆屬於熱是也今使
心肺之陽降腎肝之陰升卽是五陽布之也何
必薑附之熱乎然先以救其脾胃虛弱者爲本
從而視其標之有餘者治之此亦聖人之旨也
靈樞脹論謂五藏六府皆有脹其脹皆在藏府
之外排藏府而郭胸腹脹皮膚胸腹者藏府之
郭也各有畔界各有形狀榮氣循脉衛氣逆爲
脉脹衛氣並脉循分肉爲膚脹夫諸脹者皆因
厥氣在下榮衛留止寒氣逆上真邪相攻兩氣
相搏乃合爲脹也凡此諸脹其道在一明知逆
順針數不失瀉虛補實神去其室致邪失正真
不可定蠱之所敗謂之天命補虛瀉實神歸其
室久塞其空謂之良工以此而觀則聖人未嘗
不以補虛爲要曰靈樞脹論多言由厥氣在下
寒氣逆上而爲脹也更有他邪之可言乎曰考

之內經脉要精微篇謂胃脉實氣有餘則脹腹
中論謂病心腹滿且食不能暮食名爲鼓脹有
病熱者三陽盛入於陰故病在頭與腹乃臌脹
而頭痛有病膺腫頸痛胸滿腹脹名曰厥逆風
論謂胃風鬲塞不通腹善滿失衣則臌脹調經
篇謂形有餘則腹脹涇溲不利志有餘則腹脹
餐泄至真大要篇謂諸濕腫滿皆屬於脾六元
正紀論謂土鬱之發心腹脹腸鳴而數後水
運太過陰厥上下中寒甚則腹大脛腫寢汗憎
寒至真大要論謂厥陰司天食則嘔腹脹澹泄
在泉病腹脹善噫少陰司天腹臌脹腹大滿彭
彭而喘欬陽明之復脹而泄嘔苦欬太陰初
氣病中熱脹面目浮腫太陰陽明論謂飲食起
居失節入五藏則臌滿閉塞下爲餐泄繆刺論
謂有所墮惡血留內腹中滿脹不得前後先
飲利藥此上傷厥陰之脉下傷少陰之絡診要
謂手少陰終者面黑齒長而垢腹脹閉上下不
通而終足太陰終者腹脹閉不得息善噫善嘔

嘔則逆逆則面赤不逆則上下不通面黑皮毛
焦而終陰陽別論謂二陰一陽發病善脹心滿
善氣為腎膽同逆三焦不行氣稽於上陰陽應
象論濁氣在上則生臃脹六元正紀論謂太陰
所至為稽滿又云太陰所至為中滿脉解篇謂
太陰子也十一月萬物氣皆藏於中故曰病脹
所謂上走心為噫者陰盛而上走於陽明陽明
絡屬心故上走心為噫所謂食則嘔者物盛滿
而上溢故嘔所謂得後與氣則快然如衰者十
二月陰氣下衰而陽氣且出靈樞水脹篇謂鼓
脹者腹脹者皆大與膚脹等色蒼黃腹筋起此
其候也經脉篇謂胃氣不足胃中寒則脹滿身
以前皆寒有脾胃是動病胃脘痛腹脹得後與
氣則快然如衰邪氣論謂胃病者腹臃脹胃脘
當心而痛上支兩脇膈咽不通飲食不下又胃
是動病實響腹脹本神篇謂脾氣實則腹脹涇
溲不利師傳篇謂足太陰之別公孫虛則鼓脹
又謂中寒腸中熱則脹而泄脹論篇謂榮氣順

脈衛氣逆為脈脹。衛氣並脈循分肉為膚脹。脾
脹者善噦。四肢煩惋。體重不能勝衣。卧不安。胃
脹者腹滿。胃脘痛。鼻聞焦臭。妨於食。大便難。肺
脹者虛滿而喘欬。大腸脹者腸鳴而痛。濯濯有
聲。腎脹者腹滿引背。央央然。腰髀痛。膀胱脹者
少腹滿而氣癢。肝脹者脇下滿而痛。引少腹。膽
脹者脇下痛。脹口中苦。善太息。三焦脹者氣滿
於皮膚中。輕輕然不堅。心脹者煩心短氣。卧不
安。小腸脹者少腹臘脹。引腰而痛。二經諸條之
論各邪所生之脹。各脹之病狀如此。李東垣嘗
引五常政大要云。下之則脹已者。謂西北二方
地形高寒。及異法方宜論云。北方之人。藏寒生
滿病。亦謂適寒涼者。脹皆秋冬之氣也。二者盡
由寒涼在外。六陽在於坤土之中。坤土者人之
脾胃也。五藏之病。外寒必內熱。然陰盛陽虛。故
下之則愈。又曰。大抵寒脹多而熱脹少。治者宜
詳辨之。予因是而思。豈獨寒熱而已。凡治是病
必會通聖經諸條之旨。然後能識藏府之部分

形證邪氣之所自來縱是通腹脹滿卒難究竟者亦必有脹甚之部與病先起處即可知屬何藏府之氣受邪而不行者爲先而後及乎中焦氣交之分於是轉運不前壅聚通腹脹滿也若脾胃受邪便先是胃脘心下痞氣起漸積爲通腹脹也腹屬脾也屬脾胃者則飲食少屬他府藏者則飲食如常此亦可驗又須分其表裏淺深以脹在皮膚孫絡之間者飲食亦如常其在腸胃盲膜之間者則飲食減少其氣壅塞於五藏則氣促急不食而病危矣是故病在表者易治入府者難治入藏者不治更要分虛寒實熱其藏府之氣本盛被邪填塞不行者爲實其氣本不足因邪所壅者爲虛實者祛之虛者補之寒者熱之熱者寒之結者散之留者行之邪從外入內而盛於中者先治其外而後調其內陰從下逆上而盛於中者先抑之而調其中陽從上降下而盛於中者先舉之亦調其中使陰陽各歸其部故內經治法謂平治權衡去菀陳莖

開鬼門潔淨府宣布五陽巨氣乃平此之謂也
每見俗工不明其道專守下之則脹已者一法
耳雖得少寬一二日然真氣未免因瀉而下脫
而邪氣既不降必復聚成脹遂致不救可勝歎
哉因書一二證以驗之嘉定沈氏子年十八患
胸腹身面俱脹滿醫治半月不効診其脉六部
皆不出也於是用紫蘇桔梗之類煎服一盞胸
有微汗再服則身盡汗其六部和平之脉皆出
一二日其證悉平又一男子三十餘歲胸腹脹

大發煩躁渴面赤不得卧而足冷予以其人素
飲酒必酒後入內奪於所用精氣溢下邪氣因
從之上逆逆則陰氣在上故為臌脹其上焦之
陽因下逆之邪所迫壅塞於上故發煩躁此因
邪從上下而盛於上者也於是用吳茱萸附子
人參輩以退陰逆水冷飲之以解上焦之浮熱
入咽覺胸中頓爽少時腹中氣喘如牛吼泄氣
五七次明日其證愈矣。風寒暑濕脹霍香正
氣散 七情脹五膈寬中散木香流氣飲沉香

降氣湯。或飲食所傷脾胃虛弱以致水穀聚而不化。此寒濕鬱遏而脹。香砂調中湯。大怒而脹。分心氣飲。憂思過度而脹。紫蘇子湯。濕熱內甚。心腹脹滿。小便不利。大便滑泄。及水腫。大橘皮湯。失饑傷飽。痞悶停酸。早食暮不能食。名穀脹。大異香散。雞矢醴。治心腹脹滿。且食不能暮食。由脾元虛弱不能克制於水。水氣上行。浸漬於土。土濕不能運化。水穀氣不宜流。上下痞塞。故令人中滿。且陽氣方長。穀氣易消。故能食。暮陰氣方進。穀不得化。故不能食。其脉沉實滑。病名穀脹。用雞矢白華升以好酒一斗。漬七日。每服一盞。食後臨卧温服。脾土受濕不能制水。水漬於腸胃。溢於皮膚。漉漉有聲。怔忡喘息。名水脹。大半夏湯。煩躁漱水迷忘。驚狂痛悶喘惡。虛汗厥逆。小便多。大便血。名血脹。入參芩歸湯。有因積聚相攻。或疼或脹者。初用七氣消聚散。日久元氣虛脾胃弱而脹者。參朮健脾湯。少佐消導藥。瘀蓄死血而脹腹。

長補

雜編二

三

皮上見青紫筋小水反利脉芤瀼婦人多有此疾先以桃仁承氣湯勢重者抵當湯如虛人不可下者且以當歸活血散調治勞倦所傷脾胃不能運化而脹者補中益氣湯加減法見勞倦門大病後飲食失調脾胃受傷運化且難而生脹者先以化滯調中湯次以參苓白朮散瀉利後并過服通利藥以致脾胃太弱而脹專以補脾為主若瀉痢未止間用胃風湯喘滿不得卧虛者人參生脉散之類實者葶藶湯之

類胸膈滿脹一身面目盡浮鼻塞欬逆清涕流出當用小青龍湯二三服分利其經却進消脹藥經久患泄瀉晝夜不止乃氣脫也宜用益智子煎濃湯服立愈凡腹脹小腹脹有腎熱三焦虛寒石水腸癰女勞疸金匱云寸口脉遲而瀼遲則為寒瀼則為血不足跌陽脉微而遲微則為氣遲則為寒寒氣不足則手足逆冷手足逆冷則榮衛不利榮衛不利則腹脹腸鳴相逐氣轉膀胱榮衛俱勞陽氣

不通卽身冷陰氣不通卽骨寒陽前通則惡寒
陰前通則痺不仁陰陽相得其氣乃行大氣一
轉其氣乃散實則失氣虛則遺尿名曰氣分
寸口脉沉而遲沉則爲水遲則爲寒寒水相搏
跌陽脉伏水穀不化脾氣衰則驚澹胃氣衰則
身體腫少陽脉卑少陰細男子則小便不利婦
人則經水不通經爲血血不利則爲水名曰血
分師曰寸口脉沉而數數則爲出沉則爲入
出則爲陽實入則爲陰結跌陽脉微而弦微則
無胃氣弦則不得息少陰脉沉而滑沉則爲在
裏滑則爲實沉滑相搏血結胞門其瘕不瀉經
絡不通名曰血分問曰病有血分水分何也
師曰經水前斷後病水名曰血分此病爲難治
先病水後經水斷名曰水分此病易治何以故
去水其經自當下氣分謂氣不通利而脹血
分謂血不通利而脹非脹病之外又有氣分血
分之病也蓋氣血不通利則水亦不通利而尿
少尿少則腹中水漸積而爲脹但氣分心下堅

大而病發於上血分血結胞門而病發於下氣
分先病水脹後經斷血分先經斷後病水脹也
劉立之云氣分之證當以下氣消膨為先如枳
殼散木香流氣飲三和散之類是也 金匱方
氣分心下堅大如盤邊如旋杯水飲所作桂枝
去芍加麻辛附子湯主之 良方加味枳朮湯
治氣分脹滿 婦人血分如奪命丹黑神散皆
為要藥血分一證大小產後多有之唯產前脚
不同產後則皆敗血所致當於血上治之

腸者寒氣客於腸外與衛氣相搏氣不得榮
因有所繫癖而內着惡氣乃起瘰肉乃生其始
生也大如雞卵稍以益大至其成如懷子之狀
久者離歲按之則堅推之則移月事以時下此
其候也 夫腸者大腸也覃者延也大腸以傳
導為事乃肺之府也肺主衛衛為氣得熱則泄
得冷則凝今寒客於大腸故衛氣不榮有所繫
止而結瘕在內貼着其延久不已是名腸覃也
氣散則清氣聚則濁結為瘕聚所以惡氣發起

長病

長病

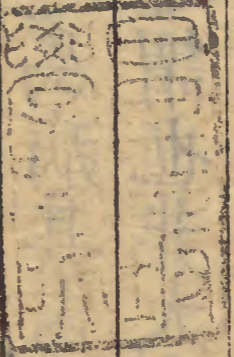
長病

瘕肉乃生小漸益大至期而鼓其腹如懷子之
狀也此氣病而血未病故月事不斷應時而下
本非胎脹可以此為辨矣晞露丸木香通氣散
主之。**石瘕**者生於胞中寒氣客於子門子門
閉塞氣不得通惡血當瀉不瀉血以留止日以
益大狀如懷子月事不以時下皆生於女子可
導而下。夫膀胱為津液之府氣化則能出焉
今寒客於子門則氣塞而不通血壅而不流血
以留止結硬如石是名石瘕也此病先氣病而
後血病故月事不來則可宣導而下出者也難
經云任之為病其內苦結男子生七疝女子為
瘕聚此之謂也非大辛之劑不能已也可服見
見丸和血通經湯

診 脉盛而緊 大堅以瀉 遲而滑 皆脹
也 關上脉虛則內脹 脹脉浮大洪實者易
治沉細微弱者難治 唇偏舉者脾偏傾脾偏
傾則善滿善脹 腹脹身熱脉大是逆也如是
者不過十五日死矣 脹或兼身熱或兼如
瘕狀皆不可治累驗 噫

大脹四末清脫形洩甚是逆也如是者不及一時死矣。腹脹便血其脉大時絕是逆也。嘔咳腹脹且餐泄其脉絕是逆也。少陰終者面黑齒長而垢腹脹閉上下不通而終矣。太陰終者腹脹閉不得息善噫善嘔嘔則逆逆則面赤不逆則上下不通不通則面黑皮毛焦而終矣。

文化乙丑



千五十八歲女子

元祐辛亥四月廿七日

巨澤而不出者也

