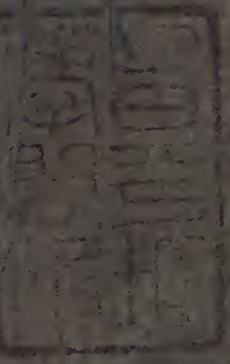




春老宴集
春日



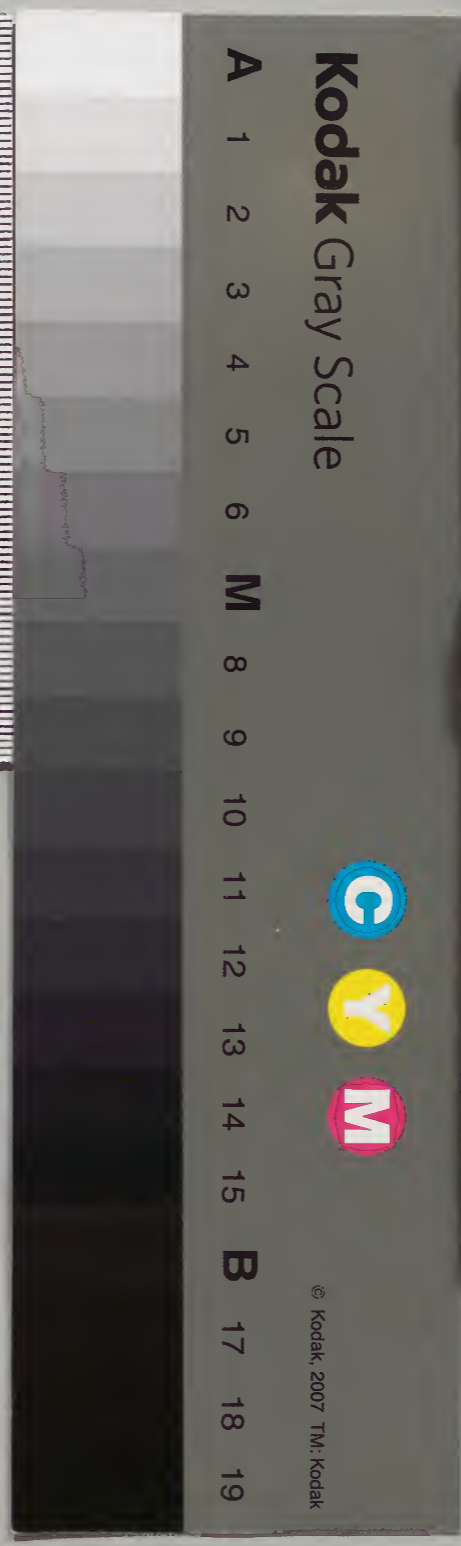
八之十

				五	漢書門
			五	五	
			四	五	
			五		
二	一	一	一		
冊	架	函	號	類	

內閣文庫			
三	五		漢
五	五		
八	四		容
冊	一	五	
六	〇	五	
架	冊	號	類

內閣文庫	
番號	漢 5545
冊數	20 (4)
函號	358 36

總集
三



律隨

瀛奎律髓卷之八

宴集類

宴散

淺草文庫

小宴追涼散平橋步月迴笙歌歸院落燈火下樓臺殘
暑蟬催盡新秋雁帶來將何迎睡興臨臥舉殘盃

白樂天

三四人
所共知

萬年縣中雨夜會宿寄皇甫佃

姚合

縣齋還寂寞夕雨洗蒼苔清氣澄微潤寒聲竹共來
移上階近客起到門迴想得吟詩處惟應對酒盃



領聯不對唐人多此體五六言雨事巧蟲上階
近人雨中多有之客起到門始知有雨而還則
人之所難言者故曰巧

淮上喜會梁州故人

韋蘇州

江漢曾為客相逢每醉還浮雲一別後流水十年間歡
笑情如舊蕭疎鬢已斑何因不歸去淮上對秋山

揚州偶會前洛陽盧耿主簿

楚塞故人稀相逢本不期猶存袖裏字忽恠鬢邊絲客
舍盈樽酒江行滿篋詩更能連騎出還似洛橋時

韋嘗貳洛陽有連騎之遊

月夜會徐十一艸堂

空齋無一事岸幘故人期暫輟觀書夜還題玩月詩遠
鐘高枕後清露捲簾時暗覺新秋近殘河欲曙遲

蘇州詩淡而自然此三詩皆是也

餘干夜宴奉餞韋蘇州使君除婺州

劉長卿

復拜東陽郡遙瞻北闕心行春五馬急向夜一猿深山
過康郎近星看婺女臨幸容棲托分猶戀舊棠陰

味此詩恐是應物知蘇州時長卿為長洲尉也

宴安樂公主宅

宋之問

英藩築外館愛主出王宮賓至星槎落仙來月宇空
梁翻賀燕金埒倚晴虹簫去秦臺裏書開曾壁中短歌
能駐日艷舞欲嬌風聞有淹留處山河滿桂叢

送高判官和唐店夜飲

梅聖俞

露宿勤王客相從月下來黃流何日漲綠酒暫時開
風定燈花爛天高斗柄回醉言多脫畧吾黨不須猜

第五通勁第六宏壯亦如下
燈之爛花斗之移柄云

春宴宴北園

宋景文

天意歇餘芳人間日始長落花風觀閣睡鴨雨池塘
稍

倦持螯手猶殘藍尾觴春歸無所預羈客自回腸

三四峭麗偶然得之乎其
亦思而得之乎成都時詩

十日宴江濱亭

節去歡猶在賓來賞更延悠揚初短日凄緊乍寒天
霽沼元非漲秋花自少妍蟻留新獻耐蕙續不殘煙
戲鯉衝餘藻游龜避折蓮流芳真可惜從此遂凋年

折蓮一
聯好

七言

宴周皓大夫光福宅

白樂天

何處風光最可憐，妓堂階下砌臺前。
軒車擁路光照地，絲管入門聲沸天。
綠蔥不香饒桂酒，紅櫻無色釀花鈿。
野人不敢求他事，惟借泉聲伴醉眠。

歲日家宴戲示弟姪兼呈張侍御殷判官

弟妹妻孥子姪甥，嬌癡弄我助歡情。
歲暮後推藍尾酒，春盤先進膠牙餠。
形骸老倒雖堪嘆，骨肉團圓亦可榮。
猶有誇張少年處，笑呼張丈喚殷兄。

燕李錄事

韋蘇州

與君十五侍皇輿，曉拂爐煙上赤墀。
花開漢苑經過處

雪下驪山沐浴時，近臣零落今誰在。
仙駕飄飄不可期，此日相逢思舊日。
一盃成喜亦成悲。

次韻盛居中夜飲

張宛丘

吳衣壓拂洛陽塵，夢寐一樽淮海濱。
每願托車常貯酒，况逢投轄苦留賓。
蒼龍掛斗寒垂夜，翡翠浮花暖作春。
上界高真足官府，追隨却逐散仙人。

同周楚望飲花園

杖藜携手踏青苔，瀟灑池亭為客開。
柳色漸輕秋雨暗，荷香時為好風來。
斜陽似欲粧詩句，新月邀將入酒盃。

身世已甘長寂寞。忘形賴有共徘徊。

春宴行樂家園

宋景文

園芳初乾。小雨泥飲壺遊。展况親携身。輕早蝶千回舞。
技癢新禽百種啼。乘飲艸茵。侵坐軟畏風。桃綬向林低。
陽暉自有留人意。銜照高樓未遽西。去聲

九日水閣

韓魏公

池館墮摧。古樹荒此。延嘉客會重陽。雖慙老圃秋容淡。
且看黃花晚節香。酒味已成新。過熟蟹黃先實。不須霜。
年來飲興衰。難強謾有高吟。力尚強。

辛亥二月十五日

倏忽韶光一半過。寒威猶自壓暄和。故摧春色歡終感。
屢失花期日。旋那病骨不禁風。料峭衰悰難遏。醉吟哦。
凭闌更爲芳菲惜。重取輕苦擁舊科。

辛亥重九會安正堂

斯堂曾許占風光。須到重陽復命觴。坐上半非前歲客。
杯中無改舊花香。初晴已過登高事。散慮且趨自得場。
惟有一樽詩酒。戰慄開強戶。振雄鉞。

即席

蕪昔逢節佐賓禮屬和當筵盡雅才銅鉢丁聲詩已就
金鈴千朵菊爭開月明正有抽毫樂夜永何妨秉燭回
無酒可唱彭澤令東籬空望白衣來

王龜齡王嘉叟木蘊之同過小園用郡圃植花韻

洪景廬

節到中和暖尚餘東風隨處起芳華自慙鬢髮松三逕
相對蕭蕭馬五花老去醉鄉爲日月年來痼疾在煙霞
午橋別墅歸公手早定淮西取白麻

龜齡名十朋蘊之名持問皆永嘉人嘉叟名初察王安中

使也

上巳訪楊廷秀賞牡丹於御書扁榜之齋其東圃
僅一畝爲街者九名曰三三徑

周益公

楊監全勝賀監家賜湖豈比賜書華回環自斷三三徑
頃刻常開七七花門外有田聊伏臆望中無處不煙霞
却慚下手非塵語無畫無詩只謾誇

周益公丞相之四六楊誠齋秘監之詩俱名天下而回郡此益公老筆公常問詩法於放翁對云當法于由此言深有旨子由詩勝子瞻不工不博不深於其間字用力而有幽味

示同會

朱嵩山

無奈春寒老不禁喜看晴日上窗櫺群花半露乾坤巧
百刻平分晝夜停拄杖有時挑菜甲桔槔無復問畦丁
逢春不出何爲者衆醉誰知可獨醒

朱仲新善詩而所傳不多此首第四句言春分
以上一句喚動而知其春分也合二句詠之甚
齊當上四下
三截斷看

瀛奎律髓卷之八終

瀛奎律髓卷之九

老壽類

香山九老之會洛陽耆英繼之此盛事也予嘗
羨慕近世詩人曾茶山陸放翁趙昌父滕元秀
劉潛夫皆年八十以上而放翁之壽爲最高故
多取放翁詩云

胡吉鄭劉盧張六賢皆多年壽予亦次焉偶於敝
舍合成尚齒之會七老相顧既醉且懽靜而思之
此會世所稀有因成七言六韻詩以記之傳好事

者

白樂天

七八五百七十歲拖紫紵朱垂白鬚囊裏無金莫嗟嘆
樽中有酒且歡娛詩吟兩句神還壯酒飲三盃氣且飽
鬼我狂歌教婢拍婆娑醉舞遣孫扶天年高邁二疎傳
人數多於四皓圖除却三山五天竺人間此會更應無

胡果年八十九 吉收年八十六 鄭棖年八十四
劉貞年八十二 盧貞年八十二 張渾年七十四
白居易年七十四 元註已上七人合五百七十歲
會昌五年三月二十四日於白家履道宅同宴
宴罷賦詩時秘書監狄兼謨河南尹盧貞以年
未七十雖與會而不及列予按會者九人狄兼
謨盧貞以年未七十不著於詩雖名七老實九
老也故世傳九老圖云且一時有同姓名者亦

可謂
異矣

睢陽五老圖

杜祁公

五人四百有餘歲俱稱分曹與掛冠天地至仁難補報
林泉幽致許盤桓花朝月夕隨時樂雪鬢霜髯滿座寒
若也睢陽為故事何妨列向畫圖看

杜衍八十歲 王煥九十歲 畢世長九十四
馮平八十七 朱貫八十八

借觀五老圖次韻

歐陽永叔

脫遺軒冕就安閒笑傲丘園縱倒冠白髮憂民雖種種
丹心許國尚桓桓鴻冥得路高難慕松老無風韻自寒

聞說優游多倡和新篇何惜盡傳看

耆英會

文潞公彦博

九老舊賢形繪事元豐今勝會昌春垂肩素髮皆時彦
揮麈清談盡席珍染翰不停詩思健飛觴無算酒行頻
蘭亭雅集誇脩禊洛社英游賞序賓自愧空疎陪几杖
更容歛密奉簪紳當筵尚齒尤多幸十二人中第一人

富弼七十九考國
席汝言七十七君從
趙丙七十五南正
馬行已七十五肅之
王謹言七十二不疑
張問七十昌言
文彥博七十七寬未
王尚恭七十六安之
劉几七十五伯壽
楚建中七十三正叔
五拱辰七十君則
張燾七十景元

司馬光六十四君實

七十

陸放翁

七十殘年百念枯桑榆元不補東隅但存隱具金鴉背
那夢朝衣玉鹿盧身世蠶眠將作繭形容半老已垂胡
客來莫問先生處不釣娥江即鏡湖

枕上作

龍鍾七十豈前期矮帽枯筇與老宜愁得酒卮如敵國
病須書卷作良醫登山筋力雖充健閉戶工夫頗自奇
今日快晴春睡足卧聽簷鶻已多時

津道卷九

三

八十三吟

石帆山下白頭人，八十三回見早春。自愛安閑忘寂寞，天將強健報清貧。枯柯已爨寧求識，敝帚當捐却自珍。桑芋家風君勿笑，他年猶得作茶神。

戲遣老懷

平生碌碌本無奇，况是年垂九十時。阿囷畧如郎罷意，稚孫能伴太翁嬉。花前騎竹強名馬，階下埋盆便作池。一笑不妨閑過日，歎衰憂死却成癡。

昌黎詩老翁真箇似童兒汲水埋盆依小池亦此謂也

律髓卷之九終

瀛奎律髓卷之十

春日類

五言六十首

七言五十二首

春日遲遲我心傷，悲見於爾詩目極千里傷春。心見於楚辭，皆情之所感也。浴沂詠歸不失其性情之正在於知道之君子。

奉和聖制春日剪綵花勝應制

宋之問

金閣裝仙杏，瑤筵弄綺梅。人間都未識，天上忽先開。蝶繞香絲住，蜂慙粉艷回。今年春色早，應為剪刀催。

律詩至宋之問一變而精密無隙矣此詩流麗與太白應制無以異也

春日宴宋主簿山亭

公子正邀歡。林亭春未闌。攀岩踐苔易。迷路出花難。窓
覆垂楊暖。階侵瀑水寒。帝城歸路直。留與接鴛鴦。

迷路出花難佳句也

和晉陵丞早春遊望

杜審言

獨有宦遊人。偏驚物候新。雲霞出海曙。梅柳渡江春。淑
氣催黃鳥。晴光轉綠蘋。忽聞歌古調。歸思欲霑巾。

律詩初變大率中四句言景尾句乃以情綴之起句為題目審言於少陵為孫至是始千變萬化云起句喝咄響亮

次北固山下

客路青山外。行舟綠水前。潮平兩岸潤。風正一帆懸。海
日生殘夜。江春入暮年。鄉書何處達。歸雁洛陽邊。

唐人芮挺章天寶三載編次國秀集唐書藝文志宋崇文總目中無之元祐三年戊辰劉景文得之鬻古書者以傳曾彥和曾以傳之賀方回題云次北固山下作於王灣下註曰洛陽尉而天寶十一載殷璠編次河岳英靈集取灣詩八首此為第六題曰江南意詩亦不同前四句曰南園多新意東行同早天潮平兩岸失風正一帆懸世之所稱海日在春一聯同外尾句不同日後來觀氣象惟向此中編似不若國秀之渾全兼殷璠語亦不成文理可笑云

晚春嚴少尹諸公見過

王右丞

松菊荒三徑圖書共五車
京裝邀上客看竹到貧家
雀乳先春州鶯啼過落花
自憐黃髮暮一倍惜年華

三四唐人不會犯重
極新第六句尤妙

春日江村

杜工部

農務村村急溪流岸岸深
乾坤萬里眼時序百年心
茅屋還堪賦桃源自可尋
艱難狀生理飄泊到如今
迢遞來三蜀蹉跎又六年
客身逢故舊發興自林泉
過懶從衣結頻遊任履穿
藩籬頗無限恣意向江天
種竹交加翠栽桃爛熳紅
經心石鏡月到面雪山風赤

京
管隨王命銀章付老翁
豈知牙齒落名玷薦賢中
扶病垂朱綬歸休步紫苔
郊扉存晚計幕府愧群材
燕外晴絲捲鷗邊水葉開
鄰家送魚蟹問我數能來
群盜衰王粲中年召賈生
登樓初有作前席竟為榮
宅入先賢傳才高處士名
異時懷二子春日復含情

此五詩成都州堂作依嚴武為工部參謀時也
末篇引王粲登樓賈誼前席事蓋謂信美而非
吾士如依劉表而非其心猶有意賈生之召也
故他日詩曰白頭趨幕府深覺負平生或問老
杜詩如此等篇細觀似亦平易自山谷始學老
杜而斥山繼之山谷學老杜而不為此斥山之
言也未可知不為如何斥山詩步驟老杜而深與
幽遠咀嚼誠詠一看不可了必再看再看不可

了必至三看四看猶未深曉何為者耶曰山
述山谷之言矣譬之奕焉弟子高師一着始及
其師老杜詩所以妙者全在闔闢頓挫取平易
之中有艱苦若但學其平易而不從艱苦求之
則輕率下筆人不過如元
白之寬耳學者當思之

春遠

蕭蕭花絮晚霏霏紅素輕日長唯鳥雀春遠獨柴荆數
有關中亂何曾劍外清故鄉歸不得地入亞夫營

後四句全是感慨前四句言春事而氣勢渾雄
無一字纖巧闔合大抵老杜集成都時詩勝似
關輔時詩夔州時詩勝似湖南又勝成
都時詩一節高一節愈老愈剝落也

奉酬李都督表丈早春作

力疾坐清曉采詩悲早春
華添愁伴客更覺老隨人
紅入桃花嫩青歸柳葉新
望鄉應未已四海尚風塵

采字舊作來字或見奉酬李都督謂此是來字
非也力疾采詩是重下幹旋字若來字則無味
亦無力矣桃花對柳葉人人能之惟紅字下著
一入字青字下著一歸字乃是兩句字眼是也
大凡詩兩句說景大濃大開即兩句說情為佳
轉添更覺亦是兩句字眼非苟然也所以悲早
春所以轉愁所以更老尾句始應破以四海風
塵兵戈未已望鄉思土故無聊耳此乃詩法

春山月夜

于良史

春山多勝事賞翫夜忘歸
掬水月在手弄花香滿衣
興來無遠近欲去惜芳菲
南望鳴鍾處樓臺深翠微

律韻卷十
掬水弄花一聯恐是偶然道著先得一句又湊
一句乃成全篇於六句緩慢之中安頓此聯亦
作家也

江南春

張司業

江南楊柳春日暖地無塵渡口過
新雨夜來生白蘋晴
沙鳴乳鴈芳樹醉遊人向晚
青山下誰家祭水神

思新不拘
對偶可喜

晚春從人歸覲

周賀

鳥鳴春日曉喜見竹門開路自高
岩出人騎瘦馬來折
花林影動移石澗聲回更欲留
深語重城暮色催

五六得實浪仙過橋分野色移石動雲
根之意周賀者清塞上人也後還俗

春日

李咸用

浩蕩東風裏徘徊無所親危城三面水
古木一邊春景
世難行道花時不稱貧滔滔天下者
何處問通津

古木一邊春絕好危城三面水不知指何郡益
多有之哀世難行道太淺露以一句好不空集也

春日即事

耿漳

數畝東臯宅青春獨屏居家貧童僕慢
官罷友朋疎
飲沽來酒羞看讀了書開花更滿地
惆悵復何如

荆公選唐詩不取此首豈謂三四淺近然實近
人情孟浩然多病故人疎尤有氣耳沽來讀了

等字
格卑

春日客舍晴原野望

陳羽

東風吹暖氣消散入晴天漸變池塘色欲生楊柳烟
茸花向月潦倒客經年鄉思盈愁望江湖春水連

三四能言早春之意五
六以景對情不費力

蜀城春望

崔塗

天涯憔悴身一望一沾巾在處有芳艸滿城無故人
懷
秋皆得路失計獨傷春青鏡不忍照鬢毛應更新

三四佳但
大悲苦

春日題山家

李郢

偶與樵人熟春殘日日来依岫尋紫蕨挽樹得青梅燕
靜銜泥起蜂喧抱藥回嫩茶重攪綠新酒畧炊醅漠漠
蠶生紙涓涓水弄簪丁香政堪結留步小庭隈

六韻無句不工惟聖俞許發
運寒食偶書六韻足以敵之

酬劉員外見寄

嚴維

蘇耽佐郡時近出白雲司藥補清羸疾窓吟絕妙詞柳
塘春水慢花塢夕陽遲欲識懷君意朝朝問楫師

五六全於慢字
上遲字上用工

江村風雪霽曉望忽驚春耕地人來早營巢鵲語頻帶
花移樹小柳攪作離新何事勝無事窮通任此身

寶氏聯珠集常年輩群摩五昆弟詩一百首乾
德三年太常博士和跋荆公於鞏取八首而不
收此詩劉後村自云未
見聯珠集第七句尤佳

春日野望

李中

野外登臨望蒼蒼烟景昏暖風醫病州甘雨洗苑村雲
散天邊影潮回島上痕故人不可見倚杖役吟魂

第三句新異第
四句淡而有味

早春寄華下同志

裴說

正是花時節思君寢復興市沽終不醉春夢亦無憑岳
面懸青雨河心走濁冰東門一條路離恨鎮相仍

五六巧第
七句頗俗

早春

司空圖

傷春仍客處病起却花朝艸嫩一作侵沙短冰輕著雨
消風光知一作可愛客鬢不相饒早晚丹丘伴飛書肯
見招起句十字四折此公有一鳴集自誇其
詩句之得意者五言觀此亦可知也

履道春居

白樂天

微雨灑園林，新晴好一尋。低風洗池面，斜日折花心。助嵐陰重，春添水色深。不如兩省事，猶拖有絃琴。

中四句皆下句好，春添水色深尤好，尾句翻案尤佳。

和春深

選五首

何處春深好，春深富貴家。馬爲中路鳥，妓作後庭花。羅綺驅論隊，金銀用斷車。眼前何所苦，惟苦日西斜。
何處春深好，春深執政家。鳳池添硯水，雞樹落花韶。借當衢宅，恩容上殿車。延英開對久，門與日西斜。
何處春深好，春深方鎮家。通犀排帶胯，瑞鶻勘袍花。飛

絮衝毬馬，垂楊拂妓車。戎裝拜春設，允握寶刀斜。
何處春深好，春深刺史家。陰繁棠布葉，岐秀麥分花。五
疋鳴珂馬，雙橋畫戟車。和風引行樂，燁燁隼旗斜。
何處春深好，春深學士家。鳳書裁五色，馬鬣剪三花。蠟
炬開明火，銀臺賜物車。相逢不敢揖，彼此帽欹斜。

此所謂家花車斜，元白劉各賦二十首，今於自取五首。元劉畧之，依次押韻。至此而盛詩之趣小，賤矣。虛空想像，無是景而爲是語，騁才馳思，則亦可喜矣。

原上新春

王建

自掃一間房，唯鋪獨臥床。野蕘溪菜滑，山紙水苔香。陳

藥初和蜜新經未入黃近來心力少休讀養生方
佳處去山近傍園麋鹿行野系穿井長荒竹過墻生新
識隣里面未諳村舍情石田無力及賤賃與人耕

老杜謂清新此等語亦清新者也但前首起句十字差俗

春日題韋曲野老村舍

許渾

背嶺枕南塘數家村落長鶯啼幼婦懶蠶出小姑忙烟
艸近溝濕風花臨路香自憐非楚客春望亦心傷

予選詩以老杜為主老杜同時人皆盛唐之作亦皆取之中唐則大曆以後元和以前亦多取之晚唐諸人賈島開一別派姚合繼之沿而下亦非無作者亦不容不取之惟許渾丁卯集予

幼嘗讀之喜焉漸老漸不喜之以后山和東坡渾字韻有云誰云作許渾因是尤不心愜每以許詩比較後山詩乃知後山萬鈞古島干丈勁松百川倒海一月圓秋非尋常依平仄儷青黃者所可望也太抵工有餘而味不足即如人之為人形有餘而韻不足詩豈在專對偶聲病而巳哉近世學晚唐者專師許渾七言如水聲東去市朝變山勢北來宮殿高之類以為摹楷老杜詩中有此句法而無東去北來之拘如湘潭雲盡暮山出巴蜀雪消春水來下句佳上句不牽強乎如此詩幼婦小姑工則工矣而病太工艸近溝而濕花臨路而香多却烟風二字亦未為甚高以荆公嘗選此詩予亦不棄且就是發明以開晚進之未透者

遊春

姚合

卑官還不惡行止得逍遙晴野花侵路春波水上橋塵

埃生暖色藥州長新苗看却烟光散狂風處處飄
身被春光引經時更不歸嚼花香滿口書竹粉粘衣弄
日鶯狂語迎風蝶倒飛自知踈懶性得事亦應稀

姚少監命初為武功尉有詩聲世稱為姚武功與賈島同時而稍後似未登昂黎之門白樂天送知杭州有詩凡劉由以後詩人集中皆有姓名詩亦一時新體也而格卑於鳥細巧則或過之武功時官况三十首趙紫芝多選取配賈島以為二妙集益四靈之所宗也武功遊春詩十一首今選取二晴野花侵路一聯不甚雕刻蝶花香滿口一聯即干良史掬水月在手弄花香滿衣也即老杜步壑風吹面看松露滴身也而深淺輕重亦可見矣迎風蝶倒飛即春秋六鷁退飛語耳詩至於此自是新美又如十首中有云正月一日後尋春更不眠如看水閑依路登

山欲到天如未曉衝寒起迎春忍病行樹枝風掉軟葉甲土浮輕如趁暖簷前坐尋芳樹底行土融類野色水敗滿池聲如愛花林下飲戀艸野中眠如向陽傾冷酒看影試新衣皆可喜而其病在乎矜誇無感慨沾沾自喜之所為如摘花盈手露似佳下句云折竹滿庭烟則不稱也如揚州春詞云滿郭是春光街衢土亦香竹風輕履鳥花露膩衣裳起句十字好第四句亦好第三句却是奏合成對取春間意味也予謂詩家有大判斷有小結裏姚之詩專在小結裏故四靈學之五言八句皆得其趣七言律及古體則衰落不振又所用料不過花竹鶴僧琴藥茶酒於此幾物一步不可離而氣象小矣是故學詩者必以老杜為祖乃無偏僻之病云

春日述懷

魏仲先

春暖出茅亭攜筇傍水行曷諳馴鹿性難辨鬪雞情妻

喜我花活兒誇闔州贏翻嫌我慵拙不解強謀生

真宗太平之世有如此等高尚詩人潘道遙楊東里林孤山皆是人也五六精極第四句一字犯重

春日登樓懷歸

寇萊公

高樓聊引望杳杳一川平野水無人渡孤舟盡日橫荒村生斷靄古寺語流鶯舊業遙清渭沈思忽自驚

萊公詩學晚唐九僧體相似野水無人渡孤舟盡日橫之聯說者以為兆相業只看詩景自好

暮春

余襄公

艸帶金鋪翠花房半墜紅農家榆莢雨江國鯉魚風堤柳綿爭撲山櫻火共烘長安少年客不信有衰翁

三四好餘艷而冗

春寒

梅聖俞

春晝自陰陰雲容薄更深蝶寒方歛翅花冷不開心亞樹青帘動依山片雨臨未嘗辜景物多病不能尋

梅詩淡而實麗雖用工而不力

寒食前一日陪希深遠遊大寺院

一百五將近下門烟火微閑過少傅宅喜見老萊衣晚

雨竹間霽春禽花上飛
禪庭清溜滿幽興自忘歸

洛陽大宇院係唐太子太傅自樂天故宅五六清麗

小圃春日

林和靖

岸幘倚微風
柴籬春色中
艸長團粉蝶
林暖墜青蟲
載酒為誰子
移花獨乃翁
於陵偕隱事
清尚未相同

中四句工甚不可言

東臯

王半山

起伏晴雲徑縱橫
暖水陂艸長流翠
碧花遠沒黃鸝聲
製從人笑吳吟得
自怡東臯興不淺
遊走及芳時三四甚工

半山春晚即事

春風取花去
酬我以清陰
翳翳陂塘靜
交交園屋深
林敷每小息
杖屨或幽尋
惟有北山鳥
經過遺好音

半山詩工密圓安不事奇險惟此春風取花去之聯乃出奇也餘皆淡靜有味

即事

徑暖艸如積
山晴花更繁
縱橫一川水
高下數家村
靜聽鷄鳴午
荒尋犬吠昏
歸來向人說
疑是武陵源

詩話載云自謂武陵源不好韻中別無韻也東坡嘗親書此詩

欲歸

水漾青天暖沙吹白日陰塞垣春錯賞行路老侵尋
稍還幽艸紅應動故林留連一杯酒滿眼欲歸心

鴈湖註謂蘭齋紅綠扶
春上遠林亦似此佳

宿雨

綠攪寒蕪出紅爭暖樹歸魚吹塘水動鴈拂塞垣飛宿
雨驚沙靜晴雲漏晝稀却愁春夢短燈火著征衣

未有名爲好詩而句中
無限者請以此觀

將次洛州憩漳上

漠漠春風裏茸茸綠未齊平田鴉散啄深樹馬迎嘶地

入河流曲天隨日去低高城已在眼聊復解輕齋

鴈湖註謂田之平衍鴉乃散啄馬喜嘉蔭望樹
而嘶此二句甚妙可畫雁湖別註云公多有使
北詩而本傳年譜皆不載嘗出疆獨温公朔記
云云今欲歸至此三詩皆送契丹使時所作

春白

冉冉春行暮菲菲物競華鶯猶求舊友燕不肯食家室
有賢人酒門無長者車醉眠聊自適歸夢到天涯

此唐人得意詩恐誤入半山集中
而雁湖亦爲之註姑存諸此候考

暮春

春期行晚晚春意騰芳菲曲水應脩禊披香未試衣雨

花紅半墮烟樹碧相依
悵望夢中地王孫底不歸

夢中之夢當是用作平聲
左傳楚雲夢地日夢中

暮春遊柯市人家

張宛丘

桃李雖云過林塘老景濃
幽花冠曉露高柳旆和風
木家家秀溝塍處處通
况聞時雨足高枕待年豐

早春

陳后山

度臘不成雪迎年遽得春
冰開還舊綠魚喜躍脩鱗
柳及年年發愁隨日日新
老懷吾自異不是故違人

極瘦有骨盡力無痕
細看之句中有眼

和仲良春晚即事

楊誠齋

貧難聘歡伯病敢跨連錢
夢豈花邊到春俄雨裏遷
犁關五秉百箔候三眠
只有書生拙窮年墜紙田

零陵丞時詩仲良者永州司法張材山東人連
錢紙田用韻好勝之過一犁五秉百箔三眠
合亦佳但恐少年作未自然學詩者不可不由此入也五首取

小園早步

趙昌父

今朝欣雨止天氣漸柔和
籬落小桃破階除馴雀多
占芳移果樹帶土數蔬科
農務侵尋及吾寧久卧病

章泉乾道丙戌詩猶少年作也亦頗似晚唐已
工麗如此其後日益高古清瘦乃不肯作此體

春晚雜興

陸放翁

池面萍初紫。塔頭杏已青。攜兒撐小艇。留客坐孤亭。相
法無侯骨。生年直酒星。正須遺萬事。莫遣片時醒。

留客坐孤亭。雖無奇。却有味。五六新異。

暮春二首

燕子黃金盡。安在。白髮新無情。五更雨便送一年春。難
續。西樓夢。空存北陌身。海棠應似舊。惆悵又成塵。
絲葉枝頭密。青無陌上深。江山妨極目。天地入孤吟。身
已雙蓬。看家惟一素琴。世情君莫說。頭痛欲岑岑。
律並熟

燕

小舟遊西涇渡西江而歸

小雨重三後。餘寒百五前。聊垂瓜蔓水。閑泛木蘭船。雪
暗梨千樹。烟迷柳一川。西岡夕陽路。不到又經年。

初春雜興

水長鷗初泛。山寒茗未芽。深林聞社鼓。落日照漁家。渡
遠呼船久。橋傾取路斜。客愁慵遠眺。不是怯風沙。

八句皆佳。而三四尤古遠。

中春偶書

鄰曲祈蠶候。陂塘浸種時。春寒薪炭覺。雨霽鼓鍾知。驢

瘦衝泥怯魚驚食釣遲衰翁一味懶耕養愧吾兒

三四能以
常語為新

七言

立春

杜工部

春自春盤細生菜忽憶兩京梅發時盤出高門行白玉
菜傳纖手送青絲巫峽寒江那對眼杜陵遠客不勝悲
此身未知歸定處呼兒覓紙一題詩

老杜如此賦詩可謂自我作古也第一句自為
題自曰春自春盤細生菜第二句下忽憶二字
已頓挫矣三四應盤應菜加以白玉青絲之想
亦所謂忽憶者也巫峽江杜陵客不見此物又

只如此大片繳去自有無窮之味晚唐之弊既
不敢望此江西之弊又或有太倉陳而失邯鄲
之步亦足以發文章
與時高下之嘆也

曲江二首

一片花飛減却春花飄萬點更愁人且看欲盡花經眼
莫厭傷多酒入唇江上小堂巢翡翠苑邊高冢卧麒麟
細推物理須行樂何用浮名結此身

第十句第二句絕妙一片花飛且不可况於萬
點乎小堂巢翡翠足見已更離亂高冢卧麒麟
悲死者也但詩三用花字在
老杜則可在他人則不可

朝迴日日典春衣每向江頭盡醉歸酒債尋常行處有

人生七十古來稀，穿花蛺蝶深深見，點水蜻蜓款款飛。
傳語風光共流轉，暫時相賞莫相違。

七十者，稀古來語也。乾元元年春為拾遺時，詩少陵年四十七矣。六月補外，豈諫有不聽日，惟以醉為事乎。典衣而飲，所至有酒債，一窮朝士也。

曲江對飲

苑外江頭坐不歸，水精宮殿轉霏微。
桃花細逐楊花落，黃鳥時兼白鳥飛。
縱飲久拚人共弃，懶朝真與世相違。
吏情更覺滄洲遠，老大悲傷未拂衣。

三四詩家一格，出於偶然。徐師川詩無變化篇，篇犯此少陵為諫官而縱飲懶朝如此，殆以道

不行也。

曲江陪鄭八丈南史飲

雀啄江頭黃柳花，鴉鵲滿晴沙。
自知白髮非春事，且盡芳樽戀物華。
近侍只今難浪迹，此身那得更無家。
丈人才力猶强健，豈傍青門學種瓜。

此詩中四句不言景，皆止言乎情。后山得其法，故多瘦健者，此也。

暮春

卧病擁寒在峽中，瀟湘洞庭處，映空楚天不斷，四時雨。
巫峽長吹千里風，沙上艸閣柳新暗，城邊野塘蓮欲紅。

暮春鷓鴣立洲渚挾子翻飛還一叢

張文潛有此等詩
平正伶俐自然

正月三日閑行

白樂天

黃鸝巷口鶯欲語烏鵲橋頭水欲銷
綠浪東西南北水紅欄三百九十橋
蘇之官橋大數鴛鴦蕩漾雙雙翅
楊柳交加萬萬條
借問春風來早晚只從前日到今朝
黃鸝坊名烏鵲橋名

九十之十用作平聲
唐人多如此

和程員外春日東郊

包何

郎官休浣憐遲日野老歡娛為有年
幾處折花驚蝶夢

數家留葉待蠶眠
藤垂宛地紫珠履
泉迸侵堦漫綠錢
直到閉關朝謁去
鶯聲不語散
作柳含烟
第三句絕妙

和牛相公春日閑望

劉夢得

官曹崇重難頻入第宅清幽且獨行
階蟻相逢如偶語園蜂速去恐違程
人於紅藥偏憐色鶯到垂楊不惜聲
東洛池臺怨地擲移文非久會應成

階蟻園蜂一聯似已有江西體
鶯到垂楊不惜聲絕唱也

春日長安即事

崔魯

一百五日又欲來梨花梅花參差開
行人自笑不歸去

瘦馬獨吟真可哀
杏酪漸香鄰舍粥
榆煙將盡舊爐灰
盡樓春暖清歌夜
肯信愁腸日九迴

春晚岳陽城言懷

煙花零落過清明
異國光陰老客情
雲夢夕陽愁裏色
洞庭春浪坐來聲
天邊一與舊山別
江上幾看芳艸生
獨凭闌干意難寫
暮笳嗚咽調孤城

兩篇詩律無斧鑿
痕張文潛多近此

賞春

姚合

閑人祇是愛春光
迎得春來喜欲狂
在買酒怕遲令走馬

看花嫌遠自移床
嬌鶯語足方離樹
戲蝶飛高始過墻
顛倒醉眠三四日
人間萬事不思量

中四句皆工起句皆散誕放曠
然只是器局小無感慨雋永味

殘春旅舍

韓致光

旅舍殘春宿雨晴
恍然心地憶咸京
樹頭蜂抱花鬚落
池面魚吹柳絮行
禪伏詩魔歸靜域
酒衝愁陣出奇兵
兩梁免被塵埃污
拂拭朝簪待眼明

致光詩無句不
工唐季之冠也

春盡

韋諷

二九

惜春連日醉昏昏，醒後衣裳見酒痕。
細水浮花歸別澗，斷雲含雨入孤村。
人間易得芳時恨，地迥難招自古魂。
慚愧流鶯相厚意，清晨猶為到西園。

暮春山行田家歇馬

李郢

雨濕菰蒲斜日明，茅厨煮蕪掉車聲。
青蛇上竹一種色，黃蝶隔溪無限情。
何處漁樵將遠餉，故園田土憶春耕。
千峰靄靄水瀟瀟，羸馬此中愁獨行。

此詩一筆寫成，山行天趣，言之新美，而無作爲，第三句尤奇，諳也。

公舍春日

丁謂

綠楊垂線艸鋪茵，觸處烟光舉眼新。
一品也須妨白髮，千金莫惜買青春。
鶯聲圓滑堪清耳，花艷鮮明欲照身。
獨向此時爲俗吏，風流知是不如人。

近似白樂天體

閏十二月望日立春禁中作

宋元憲

閏曆先春破臘寒，綵花金勝寵千官。
冰從太液池邊動，柳向靈和殿裏看。
瑞氣因風生禁仗，暖暉依日上仙盤。
須知聖運隨生殖，萬國年年共此懽。

體

春陰

晏元獻

十二重環閤洞房，悄悄危樹俯迴塘。
風迷戲蝶閒無緒，

露裏幽花冷自香綺席醉吟銷桂酌玉臺愁作遊銀篋
梅青麥綠江城路更與登高望楚鄉

亦崑體

假寐

王平甫

計較平生分閉關偶然容得近人寰春風池沼魚兒戲
暮雨樓臺燕子閒假寐塵侵黃卷上行吟花墮綠苔間
了無一事撩方寸自是頽齡合鬢斑

平甫詩富滿第七句好尾句無怨言詩人當行耳

池上春日

一池春水綠於苔水上花枝間竹開芳艸得時依舊長

文禽無事等閒來年顏近老空多感風雅含情苦不才
獨有浴沂遺想在使人終日此徘徊

雅淡

春陰

似雨非晴意思深宿醒率率臥春陰苦憐燕子寒相並
生怕梨花晚不禁薄薄簾帷欺欲透遙遙歌筵壓來沉
北園南陌狂無數祇有芳菲會此心

極能言春陰之味

西湖春日

爭得才如杜牧之試來湖上輒題詩春煙寺院敲茶鼓
夕照樓臺卓酒旗濃吐雜芳薰巘嶂濕飛雙翠破連漪

人間幸有簑蓑笠且上漁舟作釣師

三四峭響五六最工尾句高甚

春睡

蘇子美

別院簾昏捲竹扉朝醒未解接春暉身如蟬蛻一榻上
夢似楊花千里飛嗒爾暫能離世網陶然直欲見天機
此中有德堪為頌絕勝人間較是非

蘇滄浪詩律悲壯予少嘗覽之三四絕佳或以為子美早世之兆又山蟬聲響穿疎戶野蔓蟻青入破牕亦議其意味寂寞所以終於滄浪皆非也修短有數自說死而不死者何限耶

郊行即事

程明道

芳原綠野恣行時春入遙山碧四圍興逐亂紅穿柳巷

困臨流水坐苔磯莫辭盞酒十分醉只恐風花一片飛
況是清明好天氣不妨游衍莫忘歸

學見聖域詩其餘事也或問此可與浴沂意趣看否曰詩且看詩不必太深太鑿

正月二十日往岐亭潘古郭三人送余於女王城

東禪庄院

東坡

十日春寒不出門不知江柳已搖村稍聞泱泱流水谷
盡放青青沒燒痕數畝荒園留我住半瓶濁酒待君溫
去年今日關山路細雨梅花正斷魂

坡詩不可以律縛善用事者無不妙他語意天然者如此儘十分好

正月二十日與潘郭二生出郊尋春忽記去年是

正月二十日與潘郭二生出郊尋春忽記去年是

東風未肯入東門走馬還尋舊歲村人似秋鴻來有信

事如春夢了無痕江城白酒三盃釀野老紅顏一笑溫

已約年年為此會故人不用賦招魂

東坡初貶黃州之年即細雨梅花關山斷竟之時也次年正月二十日往岐亭見陳慥季常是以爲女王城之詩又次年正月二十日與潘郭老等尋春是以有事如春夢了無痕之詩又次年正月二十日尚在黃州復出東門仍和此韻云亂山環合水侵門身在淮南盡處村五畝漸成終老計九重新掃舊巢痕請君豐官制行罷廢祖宗館職立秘書省以正字校書郎等爲差除

資序而儲士之意淺矣觀此等語豈惟可以攷大賢之出處抑亦可見時事之更張仁廟之所遺燕安于後世者何其盛熙豐之政所以大有可恨者何其頓衰坡下句云豈惟憤是沙鷗喜已覺來多釣石溫又可痛坡翁一請數年甘心於漁樵而忘返也新掃舊巢痕事陸放翁爲施宿注坡詩作序記所對范至能語學者可自檢觀

次韻張恕春暮

蘇子由

秣言城市無佳處亦有江湖幾度遊好雨晴時三月暮
啼鶯到後百花休老猿好飲常聯臂野馬依人自絡頭
不肯低回池上醉試看生滅水中漚

春日耕者

律道次十

三三

陽氣先從土脉知。老農夜起飼牛飢。雨深一尺春耕利。日出三竿曉餉遲。婦子同來相嫵媚。鳥鳶飛下巧追隨。紛紛政令曾何補。要取中年風雨時。

子由詩佳處世鮮會者其說詳見送錢類中前一詩三四自然後一詩能言耕夫人情物態利尤妙

暮春

張宛丘

夜雨輕寒拂曉晴。牡丹開盡過清明。庭前落絮誰家柳。葉裏新聲是處鶯。白髮生來如有信。青春歸去更無情。便當種秫長成酒。遠學陶潛過此生。

詩格平穩三四乃倒裝句法也

春日遣興

流光向老惜芳菲。搔首悲歌心事違。綠野染成延晷永。亂紅吹盡放春歸。荆榛廢苑人閑牧。風雨空城鳥夜飛。斷送一番桃李盡。可憐桑柘有光輝。

此詩虛字上著力拘幹

立春

陳后山

馬蹄殘雪未成塵。梅子梢頭已著春。巧勝向人真奈老。衰容從俗不宜新。高門肯送青絲菜。下里誰思白髮人。共學少年天下士。獨能濡濕轍中鱗。

此詩虛字上著力拘幹

寄晁無斁春懷

稍聽春鳥語丁寧又見官池出斷水雪後踏青誰與共
花邊著語老猶能笑談莫倦尋常聽山院終同一再登
今日已知他日恨搶榆况是又飛騰

次韻晁無斁

城郭朝陽散積陰郊原注目日青深年衰鷗鷺今如是
夢斷邯鄲何處尋語鶻飛鳥春悄悄重簾深院晚沉沉
不辭杖屨衝泥雪未有瓊瑤報好音

春懷示鄰曲

斷牆著雨蝕成字老屋無僧燕作家剩欲出門追語笑
却嫌歸鬢著塵沙風翻蛛網開三面雷動蜂窠趁兩衙
屢失南鄰春事約只今容有未開花

淡中藏美麗虛處著工夫力能挾天斡地此市山詩也

春日郊外

唐子西

城中未省有春光城外榆槐已半黃山好更宜餘積雪
水生看欲到垂楊鷺邊日煖如人語艸際風光作藥香
疑此江頭有佳句為君尋取却茫茫

此詩句句工緻水生看欲到垂楊絕奇尾句即簡齊所謂忽有好詩生眼底安排句法已難

也

春近

陸放翁

短褐枯筇老病身，龍鍾也復喜新春。
已知不解多年住，且作都無一事人。
簷角鳥聲呼醉夢，室中花氣襲衣巾。
朝來更有欣然處，一筋山蔬勝八珍。

爛熟

睡起至園中

春風忽已到天涯，老子猶能領物華。
淺碧細傾家釀酒，小紅初試手栽花。
野人易與輸肝肺，俗話誰能掛齒牙。
更欲世間同省事，勾回蟻戰放蜂衙。

兩聯俱新美

立春日

元註：去冬無雪，今年正月十日已時立春而平白有雪數片，猶臘雪也。

江花江水每年同，春日春盤放手空。
天地無私生萬物，山林有處著衰翁。
牛趨死地身無罪，梅發京華信不通。
數片飛飛猶臘雪，村鄰相喚賀年豐。

此詩慶元二年丙辰作，牛趨死地身無罪，乃是春鞭牛事，用齊宣王語，必有所指，以對老在春日兩京梅發亦奇。

春行

九日春陰一日晴，強扶衰病此閑行。
猩紅帶露海棠濕，鴨綠平堤湖水明。
酒賤林陰逢醉卧，牛肥稻隴看深耕。

律隨歲下

三六

山翁莫道渾無用，解與明時說太平。

引少陵太白曉看紅濕處，與蜀江綠且明。濕字明字，謂奪造化之工，却是世未有拈出者。前輩用工如此。

東籬

東籬深僻，嬾衣裳。書卷縱橫，雜藥囊。無吏徵租，終日睡。得錢沽酒，一春狂。新營茅舍，軒窗靜。旋煮山蔬，七筋香。戲集句成圖，素壁本來無事，却成忙。中四句閑雅快活。

春夏之交風日清美欣然有感

天遣殘年脫馬鞵，功名不恨與心違。綠陂細雨移秧罷。

朱舫斜陽，擘紙歸花市。丹青賣團扇，象牙刀尺製軍衣。白頭叟杖人爭看，共歎浮生七十稀。

擘紙二字本俗語，放翁既用之，即詩家例也。

病足累日不出，菴門折花自娛

頻報園花照眼明，蹒跚正廢下堂行。擁衾又聽五更雨，屈指元無三日晴。不奈病何拋酒醖，粗知春在賴鶯聲。一枝自浸銅瓶水，喜與年光未隔生。第六句妙甚。

春日小園雜賦

久矣雲霄銀羽翰，小園聊得賦春寒。曾望有春寒賦。風生鴨綠

文如織露涿猩紅色未乾不向山丘歎零落且從兒
話團樂人言來信春來好湯餅今年慮已寬

熟之又熟

晚春感事

少年騎馬入咸陽鶻似身輕蝶似狂蹴踘場邊萬人看
鞦韆旗下一春忙風光流轉渾如昨志氣低摧只自傷
日永東齋淡無事閉門掃地獨焚香

律熟猶不能忘情少年豪蕩時耶

枕上作

龍鍾七十豈前期矮帽枯筇與老宜愁得酒卮如敵國

病須書卷作良醫登山筋力雖猶健閉戶工夫頗自奇
今日快晴春睡足卧聽鶯鳥語多時

中四句皆新

甲子立春前二日

頭風初愈喜身輕書卷時開覺眼明養熟犬鷄隨坐起
性靈烏鵲報陰晴韭菘餽餽春盤好芝朮筴和臘藥成
自笑衰殘殺風景燈前不擬入重城

加泰四年甲子放翁八十歲為此詩中四句富麗筆力老而不衰可敬也

暖甚去綿衣

趙昌文

誰道江南春有寒未經社日衣能單桑麻過雨日夜長

桃李因風高下殘，舊說中州政如此。子知瘴氣不能平，天公似憫斯民病。故體淳熙詔，令寬三四如鑄成古鼎

早立寺門作

趙章泉

春天陰晴無定姿，陰雲未卷晴風吹。青山表見花顏色，綠水增添鷺羽儀。郭外不知誰是主，眼中今見我是詩。人生何物非郵傳，敢謂吾廬不在茲。三四江西法

出郭

疎籬樹樹李花雪，野寺條條楊柳絲。春風收雨雨收後，白日變晴晴變時。有餘不足無盡景，截長補短何限詩。

煙霞痼疾句成僻，老矣折肱真得醫。

江西苦於麗而冗，章泉得其法而能瘦，能淡，能不拘對，又能變化而活動，此詩是也。

晚春

韓仲正

幽砌疎畦送晚春，水流山靜見閑身。行吟散去風光好，熟睡醒來雨氣新。木筆豈非濃意態，石楠終是淡精神。鶯聲圓處鶻聲急，景物要之三四已佳不負人。楠之聯人所未道

十三日

南山春雪未全消，路並浮梁步石橋。深綠漸歸高柳葉，淺紅初上小梅梢。寒寺院鐘聲起，昏暮人家燭影搖。

丁夜東風吹酒醒夢回花月是元宵

此嘉定十四年辛巳正月十三日詩也。潤泉年六十三不仕久矣山林間滋味興况於詩中縱橫無不可者五六雖眼前景致常人自不能道

寒食

曉色猶濛淡煙花間行過小溪邊人家寒食當晴日
野老春遊近午天吹盡海棠無步障開成山柳有堆綿
呼兒覓友尋鄰伴看却村農又下田

序類中附之春日亦無不可同時江極其工合入節

瀛奎律髓卷之十終

林復軒一覽

