

太液昆明鳥獸之囿曷若辟雍海流道德之
富游俠踰侈犯義侵禮孰與同履法度翼翼
濟濟子徒習秦阿房之造天而不知京洛之
有制識函谷之可關而不知王者之無外主
人之辭未終操西都賓矍然失容逡巡降階揅
然意下捧手欲辭主人曰復位今將授子五
篇之詩賓既卒業乃稱曰美哉乎斯詩義正
乎揚雄事實乎相如匪唯主人之好學蓋乃
遭遇乎斯時小子狂簡不知所裁既聞正道

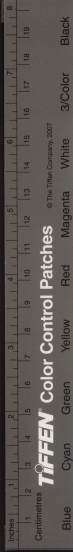
請終身而誦之其辭曰

明堂詩

於昭明堂明堂孔陽聖皇宗祀穆穆煌煌上
帝宴饗五位時序誰其配之世祖光武普天
率土各以其職猗歟緝熙允懷多福

辟雍詩

乃流辟雍辟雍湯湯聖皇莅止造舟爲梁皤
皤國老乃父乃兄抑抑威儀孝友光明於赫
太上示我漢行洪化唯神永觀厥成



靈臺詩

乃經靈臺靈臺既崇帝勤時登爰考休徵三
光宣精五行布序習習祥風祁祁甘雨百穀
蕃蕤庶草蕃庶屢惟豐年於皇樂胥

寶鼎詩

嶽修貢兮川效珍吐金景兮歛浮雲寶鼎見
兮色紛紜煥其炳兮被龍文登祖廟兮享聖
神昭靈德兮彌億年

白雉詩

啓靈篇兮披瑞圖獲白雉兮效素烏嘉祥阜
兮集皇都發皓羽兮奮翹英容潔朗兮於淳
精彰皇德兮侔周成永延長兮膺天慶

西京賦

張衡

時泰平日久王侯踰侈作
二京賦以諷十年乃成

參五
臣作
修伏
音太

有憑虛公子者心參體伏雅好博古學乎舊
史氏是以多識前代之載言於安處先生曰
夫人在陽時則舒在陰時則慘此牽乎天者
也處沃土則逸處瘠土則勞此繫乎地者也



嶺音
嶺音
嶺音
嶺音
嶺音
嶺音
嶺音
嶺音
嶺音
嶺音

慘則眇於歡勞則褊於惠能遠之者寡矣小
必有之大亦宜然故帝者因天地以致化兆
民承上教以成俗化俗之本有與推移何以
覈諸秦據雍而疆周即豫而弱高祖都西而
秦光武處東而約政之興衰常由此作先生
獨不見西京之事歟請為吾子陳之漢氏初
都在渭之浹秦里其朔寔惟咸陽左有嶠函
重險桃林之塞綴以二華巨靈負高掌遠
躡以流河曲厥跡猶存右有隴坻之隘隔閼

吟音
吟音
吟音
吟音
吟音
吟音
吟音
吟音
吟音
吟音

華戎岐梁汧雍陳寶鳴雞在焉於前則終南
太一隆嶺崔崒隱麟鬱律連岡乎嶠冢抱杜
含鄠欲澧吐鎬爰有藍田珍玉是之自出於
後則高陵平原據渭踞涇澶漫靡迤作鎮於
近其遠則有九峻甘泉涸陰沍寒日北至而
含凍此焉清暑爾乃廣衍沃野厥田上上寔
為地之奧區神臯昔者大帝悅秦繆公而覲
之饗以鈞天廣樂帝有醉焉乃為金策錫用
此土而翦諸鶉首是時也並為疆國者有六



汁雷
作叶
思基音
千轄接幹

表茂
裁去
聲

然而四海同宅西秦豈不詭哉自我高祖之
始入也五緯相汁以旅於東井婁敬委軫幹
非其議天啓其心人恭之謀及帝圖時意亦
有慮乎神祇宜其可定以為天邑豈伊不虔
思于天衢豈伊不懷歸於粉榆天命不滔疇
敢以渝於是量徑輪考廣袤經城洫營郭郭
取殊裁於八都豈稽度於往舊爾乃覽秦制
跨周法狹百堵之側陋增九筵之迫脅正紫
宮於未央表嘒闕於閭闔疏龍首以抗殿狀

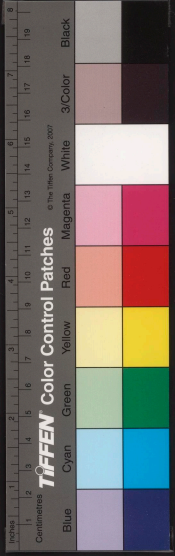
發延名科
浩帝
加音

韞擘
音律
音毘
而椀
切音
砌陳
音儼

嵬峩以岌喋巨雄虹之長梁結焚燎以相接
帶倒茄於藻井披紅葩之狎獵飾華棖與壁
璫流景曜之韞擘彫楹玉碣繡栢雲楣三階
重軒鏤檻文槐右平左城青瑣丹墀刊層平
堂設切厓隤坻嶸鱗眴棧齮嶢嶮襄岸夷塗
修路峻險重門襲固姦宄是防仰福帝居陽
曜陰藏洪鍾萬鈞猛虛趙趙負筍業而餘怒
乃奮翅而騰驤朝堂承東溫調延北西有玉
臺聯以昆德嗟峨噉喋罔識所則若夫長年

咬捷

佩越黃
韻切
韻切



大邊

卷一

七

殿音

閣抗

鐵音
嚴音
伏音

神仙宣室玉堂麒麟朱鳥龍興含章辟衆星
 之環極叛赫戲以輝煌正殿路寢用朝羣辟
 大厦耽耽九戶開闢嘉木樹庭芳草如積高
 門有閤列坐金狄內有常侍謁者奉命當御
 外有蘭臺金馬遮宿迭居次有天祿石渠校
 文之處重以虎威章溝嚴更之署徼道外周
 千廬內附衛尉入屯警夜巡晝植鍛懸猷用
 戒不虞後宮則昭陽飛翔增成合歡蘭林披
 香鳳皇鴛鸞羣窈窕之華麗嗟內顧之所觀

采音

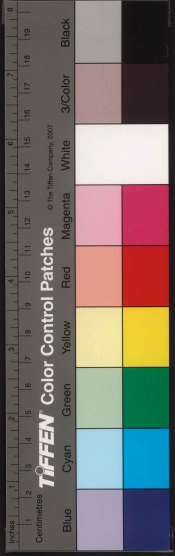
比俊

霽音
軟音

殿音
班音

故其館室次舍采飾纖縟裛以藻繡文以朱
 綠翡翠火齊絡以美玉流懸黎之夜光綴隨
 珠以爲燭金玳玉階彤庭輝輝珊瑚琳碧璫
 珉璘彬珍物羅生煥若崑崙雖厥裁之不廣
 侈靡踰乎至尊於是鉤陳之外閣道穹隆屬
 長樂與明光徑北通于桂宮命般爾之巧匠
 盡變態乎其中於是後宮不移樂不徙懸門
 衛供帳官以物辦恣意所幸下輦成燕窮年
 忘歸猶弗能徧瑰異日新殫所未見惟帝王

THE NATIONAL UNIVERSITY OF TAIWAN LIBRARY



文選

卷一

七

升馭 姿驗 盪熹 慕桔 桀杓 詣承 光睽 眾摩 豁
增桴 重琴 鐳鐳 列反 宇業 業飛 檐轍 轍流
景內 照引 曜日 月天 梁之 宮寔 開高 闈旗 不
脫肩 結駟 方斲 櫟輻 輕驚 容於 一扉 長廊 廣
廡 連閣 雲蔓 閨庭 詭異 門千 戶萬 重閨 幽闈
轉相 逾延 望竄 篠以 徑廷 眇不 知其所 返旣
乃珍 臺蹇 厓以 極壯 塔道 遷倚 以正 東似 閨
風之 遐坂 橫西 洫而 絕金 墉城 尉不 弛析 而
內外 潛通 前開 啓中 彌望 廣濛 顧臨 太液 滄

池潑沆漸臺立於中央赫眈眈以弘敞清淵
洋洋神山峩峩列瀛洲與方丈夾蓬萊而駢
羅上林岑以壘巖下嶄巖以岳巒長風激於
別隄起洪濤而揚波浸石菌於重涯濯靈芝
以朱柯海若游於玄渚鯨魚失流而蹉跎於
是采少君之端信庶樂大之貞固立修壘之
仙掌承雲表之清露屑瓊藥以朝飧必性命
之可度美往昔之松喬要羨門乎天路想升
龍於鼎湖豈時俗之足慕若歷世而長存何

洋流 眈眈 弘敞 清淵

洋洋 峩峩 瀛洲 方丈 蓬萊 駢羅 上林 岑以 壘巖 下嶄 巖以 岳巒 長風 激於 別隄 起洪 濤而 揚波 浸石 菌於 重涯 濯靈 芝以 朱柯 海若 游於 玄渚 鯨魚 失流 而蹉 跎於 是采 少君 之端 信庶 樂大 之貞 固立 修壘 之仙 掌承 雲表 之清 露屑 瓊藥 以朝 飧必 性命 之可 度美 往昔 之松 喬要 羨門 乎天 路想 升龍 於鼎 湖豈 時俗 之足 慕若 歷世 而長 存何

徐孫

池潑沆漸臺立於中央赫眈眈以弘敞清淵
洋洋神山峩峩列瀛洲與方丈夾蓬萊而駢
羅上林岑以壘巖下嶄巖以岳巒長風激於
別隄起洪濤而揚波浸石菌於重涯濯靈芝
以朱柯海若游於玄渚鯨魚失流而蹉跎於
是采少君之端信庶樂大之貞固立修壘之
仙掌承雲表之清露屑瓊藥以朝飧必性命
之可度美往昔之松喬要羨門乎天路想升
龍於鼎湖豈時俗之足慕若歷世而長存何



參音

遽營乎陵墓徒觀其城郭之制則旁開三門

參塗夷庭方軌十二街衢相經廛里端直薨

宇齊平北闕甲第當道直啓程巧致功期不

隄侈木衣綈錦土被朱紫武庫禁兵設在蘭

錡匪石匪董疇能宅此爾乃廓開九市通闌

帶闌旗亭五重俯察百隧周制大胥今也惟

尉瓌貨方至鳥集鱗萃鬻者兼贏求者不置

爾乃商賈百族禪販夫婦鬻良雜苦蚩眩邊

鄙何必昏於作勞邪羸優而足恃彼肆人之

男女麗美奢乎許史若夫翁伯濁質張里之

家擊鐘鼎食連騎相過東京公侯壯何能加

都邑遊俠張趙之倫齊志無忌擬跡田文輕

死重氣結黨連羣寔蕃有徒其從如雲茂陵

之原陽陵之朱趨悍虓豁如虎如羆睚眦董

芥屍僵路隅丞相欲以贖子罪陽石汚而公

孫誅若其五縣遊麗辯論之士街談巷議彈

射臧否剖折毫釐摩肌分理所好生毛羽所

惡成瘡痂郊甸之內鄉邑殷賑五都貨殖旣

參音
隄侈
音衣
錡匪
石匪
董疇
能宅
此爾
乃廓
開九
市通
闌帶
闌旗
亭五
重俯
察百
隧周
制大
胥今
也惟
尉瓌
貨方
至鳥
集鱗
萃鬻
者兼
贏求
者不
置爾
乃商
賈百
族禪
販夫
婦鬻
良雜
苦蚩
眩邊
鄙何
必昏
於作
勞邪
羸優
而足
恃彼
肆人
之

城郭制在

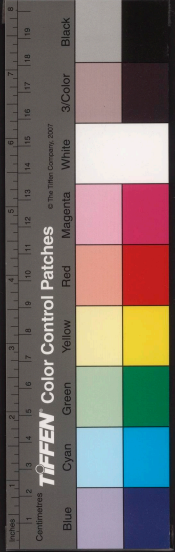
參音

惡成瘡痂

卷一

卷一

卷一



木植

遷既引商旅聯福隱隱展展冠帶交錯方轅

音只

接軫封畿千里統以京尹郡國官館百四十

音只

五右極盤屋并卷鄴鄠左暨河華遂至虢土

音只

上林禁苑跨谷彌阜東至鼎湖斜界細柳掩

音只

長楊而聯五柞繞黃山而款牛首繚垣縣聯

音只

四百餘里植物斯生動物斯止衆鳥翩翻羣

音只

獸駉駉散似驚波聚似京峙伯益不能名隸

音只

首不能紀林麓之饒于何不有木則樅栝樓

音只

楠梓槭梗楓嘉卉灌叢蔚若鄧林鬱翁愛對

音只

楸梓槭梗楓嘉卉灌叢蔚若鄧林鬱翁愛對

木植

櫛爽櫛參吐葩颺榮布葉垂陰草則歲莎菅

同音

蒹薇蕨荔芡王芻菑臺戎葵懷羊萃葦蓬葦

同音

彌臯被岡篠蕩敷衍編町成篁山谷原隰泱

同音

泮無疆迺有昆明靈沼黑水玄汜周以金堤

同音

樹以柳杞豫章珍館揭焉中峙牽牛立其左

同音

織女處其右日月於是乎出入象扶桑與濛

同音

汜其中則有鼉鼉巨鼈鱣鯉鰓鮪鮪鰓鱣鮪

同音

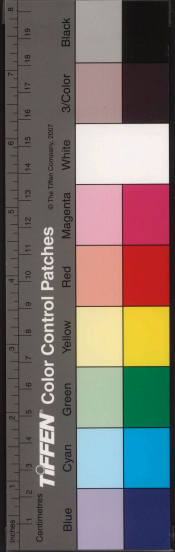
修額短項大口折鼻詭類殊種鳥則鷓鴣鴝

同音

鳴駕鶩鴻鶡上春候來季秋就温南翔衡陽

同音

鳴駕鶩鴻鶡上春候來季秋就温南翔衡陽



尚音

擺音

披音

房同

韻佳

祭韻

文

紋音

一韻

卦韻

卦韻

卦韻

邪睨集乎長楊之宮。息行夫展車馬。收禽舉
 齒。數課衆寡。置互擺牲。頒賜獲鹵。割鮮野饗。
 犒勤賞功。五軍六師。千列百重。酒車酌醴。方
 駕授饗。升觴舉燧。既醕鳴鐘。膳夫馳騎。察貳
 廉空。炙魚夥清。酌斝皇恩。溥洪德施。徒御悅
 士。忘罷巾車。命駕迴旆。右移僕伴。乎五柞之
 館。旋憩乎昆明之池。登豫章。簡繒紅蒲。且發
 弋高鴻。挂白鶴。懸飛龍。磻不特絙。往必加雙。
 於是命舟牧。爲水嬉。浮鷁首。翳雲芝。垂翟葆。

找音

蛇拖

蛇拖

蛇拖

蛇拖

蛇拖

蛇拖

蛇拖

蛇拖

蛇拖

蛇拖

蛇拖

蛇拖

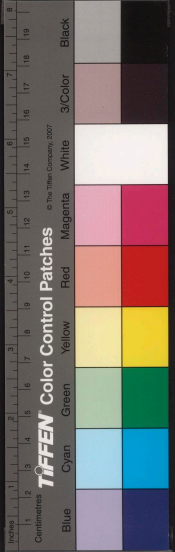
蛇拖

蛇拖

蛇拖

蛇拖

建羽旗。齊袞女。縱櫂歌。發引和校。鳴葭奏淮。
 南。度陽阿。感河馮。懷湘娥。驚蜩蛎。憚蛟蛇。然
 後釣魴鱧。繩鯢鮪。撫紫貝。搏耆龜。搯水豹。馬
 潛牛。澤虞是濫。何有春秋。擿溲解。搜川瀆。布
 九罭。設置麗。操鯤鮪。殄水族。蕪藕拔。蜃蛤剝。
 逞欲畋。歛效獲。麇麋。糝蓼。泮浪。乾池。滌藪。上
 無逸。飛下無遺。走獲胎。拾卵。蚶蜃。盡取。取樂
 今日。遑恤。我後。既定且寧。焉知傾陔。大駕幸
 乎平樂。張甲乙。而襲翠。被攢珍寶。之玩



瓶底 結華

瓶底 結華

瓶底 結華

瓶底 結華

奸紛瑰麗以參靡臨迴望之廣場程角觝之

妙戲烏獲扛鼎都盧尋橦衝狹鶯濯胸突鈿

鋒跳丸劔之揮霍走索上而相逢攀嶽栽栽

罔轡參差神木靈草朱實離離總會仙倡戲

豹舞罷白虎鼓瑟蒼龍吹篴女娥坐而長歌

聲清暢而蜺蛇洪涯立而指麾被毛羽而襍

麗度曲未終雲起雪飛初若飄飄後遂霏霏

復陸重閣轉石成雷礚礚激而增響磅礚象

乎天威巨獸百尋是為蔓延神山崔巍欻從

背見熊虎升而罕攬猿狖招而高援怪獸陸

梁大雀踈踈白象行孕垂鼻轡轄海鱗變而

成龍狀踈踈以蠃蠃含利颯颯化為仙車驪

駕四鹿芝蓋九葩蟾蜍與龜水人弄蛇奇幻

儵忽易貌分形吞刀吐火雲霧香冥畫地成

川流渭通涇東海黃公赤刀粵祝翼厭白虎

卒不能救挾邪作蠱於是不售爾乃建戲車

樹修旃偃僮逞材上下翩翻突倒投而跟絰

譬殞絕而復聯百馬同轡騁足並馳撞末之

瓶底 結華

瓶底 結華

瓶底 結華

瓶底 結華



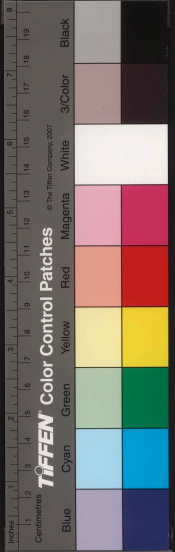
豸音
維音
陸板

伎態不可彌，彎弓射乎西羌。又顧發乎鮮卑，於是眾變盡心醒醉，盤樂極悵懷萃，陰戒期門微行要屈，降尊就卑，懷璽藏紱，便旋間闔，周觀郊遂，若神龍之變化，彰后皇之為貴。然後歷掖庭，適歡館，捐袞色，從嬋婉，促中堂之陘坐，羽觴行而無筭，秘舞更奏，妙材騁伎，妖蟲豔夫，夏姬美聲，暢於虞氏，始徐進而羸形，似不任乎羅綺，嚼清商而却轉，增嬋娟以此豸，紛縱體而迅赴，若驚鶴之羣飛，振朱屣於

豸音
百音
石音

盤樽奮長袖之颯纒，要紹脩態，麗服颺菁眇，貌流眇一顧傾城，展季桑門，誰能不管，列爵十四，競媚取榮，盛衰無常，惟愛所丁，衛后興於鬢髮，飛燕寵於體輕，爾乃逞志究欲，窮身極娛，鑿戒唐詩，他人是媮，自君作故，何禮之拘，增昭儀於婕妤，賢既公而又侯，許趙氏之無上，思致董於有虞，王閔爭於坐側，漢載安而不渝，高祖創業，繼體承基，暫勞永逸，無為而治，耽樂是從，何慮何思，多歷年所，二百餘

軫音
俞音
子音



祇音

作者一

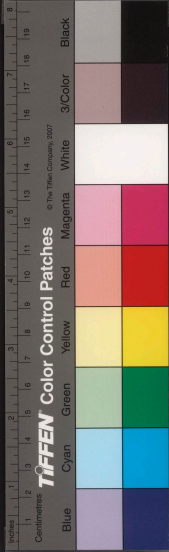
基徒以地沃野豐百物殷阜巖險周固襟帶
 易守得之者彊據之者久流長則難竭祗深
 則難朽故奢泰肆情而馨烈彌茂鄙生生乎
 三百之外傳聞於未聞之者曾髮髯其若夢
 未一隅之能覩此何與於殷人屢遷前八而
 後五居相圯耿不常厥土盤庚作誥帥人以
 苦方今聖上同天號于帝皇掩四海而為家
 富有之業莫我大也徒恨不能以靡麗為國
 華獨儉嗇以齷齪忘蟋蟀之謂何豈欲之而

不能將能之而不欲歟蒙竊惑焉願聞所以
 辯之之說也

東京賦

安處先生於是似不能言者憮然有間乃莞
 爾而笑曰若客所謂末學膚受貴耳而賤目
 者也苟有胸而無心不能節之以禮宜其陋
 今而榮古矣由余以西戎孤臣而懼穆公於
 宮室如之何其以温故知新研覈是非近於
 此惑周姬之末不能厥政政用多僻始於宮

懼



附
音

隣卒於金虎嬴氏搏翼擇肉西邑是時也七

雄並爭競相高以奢麗楚築章華於前趙建

叢臺於後秦政利甯長距終得擅場思專其

侈以莫已若乃構阿房起甘泉結雲閣冠南

山征稅盡人力殫然後收以太半之賦威以

參夷之刑其遇民也若雉氏之芟草既蘊崇

之又行火焉悻悻黔首豈徒踟高天踏厚地

而已哉乃救死於其頸毆以就役唯力是視

百姓不能忍是用息肩於大漢而欣戴高祖

神丹

參音

三確

音音

音音

音音

音音

音音

音音

地
細
說
低
薄
該

高祖膺籙受圖順天行誅杖朱旗而建大號

所推必亡所存必固掃項軍於垓下繼子纓

於軛塗因秦宮室據其府庫作洛之制我則

未暇是以西匠營宮目翫阿房規摹踰溢不

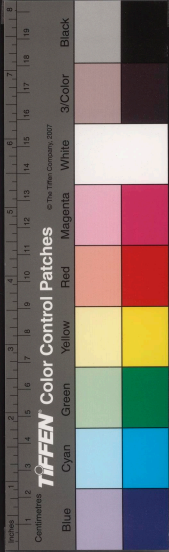
度不減損之又損然尚過於周堂觀者狹而

謂之陋帝已譏其泰而弗康且高既受命建

家造我區夏矣文又躬自菲薄治致升平之

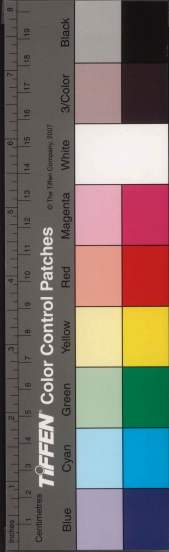
德武有大啓土宇紀禪肅然之功宜重威以

撫和戎狄呼韓來享咸用紀宗存主饗祀不



九雉度堂以筵度室以几京邑翼翼四方所
 視漢初弗之宅也故宗緒中圯巨猾間疊竊
 弄神器歷載三六偷安天位于時蒸民罔敢
 或貳其取威也重矣我世祖忿之乃龍飛白
 水鳳翔參墟授鉞四七共工是除櫬槍旬始
 羣凶靡餘區宇又寧思和求中睿哲玄覽都
 茲洛宮曰止曰時昭明有融既光厥武仁洽
 道豐登岱勒封與黃比崇逮至顯宗六合殷
 昌乃新崇德遂作德陽啓南端之特闡立應

門之將將昭仁惠於崇賢抗義聲於金商飛
 雲龍於春路屯神虎於秋方建象魏之兩觀
 旌六典之舊章其內則含德章臺天祿宣明
 溫飭迎春壽安永寧飛閣神行莫我能形濯
 龍芳林九谷八溪芙蓉覆水秋蘭被涯渚戲
 躍魚淵游龜螭永安離宮脩竹冬青陰池幽
 流玄泉冽清鴨鵝秋棲鶻鵬春鳴睢鳩麗黃
 關關嚶嚶於南則前殿靈臺蘇驩安福諤門
 曲榭邪阻城洫奇樹珍果鈎盾所職西登少



衛 五百
三 節
安 人 地 堂
忍 歸 是
康 日 災
統 前 現 主

華亭候修勅九龍之內寔曰嘉德西南其戶
匪雕匪刻我后好約乃宴斯息於東則洪池
清灑淥水澹澹內阜川禽外豐葭茨獻鼈屨
與龜魚供蝸麤與菱茨其西則有平樂都場
示遠之觀龍雀蟠蜿天馬半漢瑰異譎詭燦
爛炳煥奢未及侈儉而不陋規遵王度動中
得趣於是觀禮禮舉義具經始勿亟成之不
日猶謂為之者勞居之者逸慕唐虞之茅茨
思夏后之卑室乃營三宮布政頒常複廟重

法 共

被 沒

斯 音

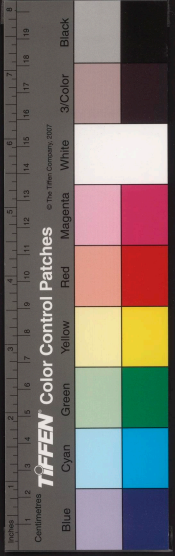
洎 計

稱 呈 環

繳 音 日

常 音 音 音
與 與 與 與
與 與 與 與

屋八達九房規天矩地授時順鄉造舟清池
惟水泱泱左制辟雍右立靈臺因進距衰表
賢簡能馮相觀禳祈禩禳災於是孟春元日
群后旁戾百僚師師于斯胥洎藩國奉聘要
荒來質具惟帝臣獻琛執贄當觀於殿下者
蓋數萬以二爾乃九賓重臚人列崇牙張鏞
鼓設郎將司階虎戟交鍛龍輅充庭雲旗拂
霓夏正三朝庭燎哲哲撞洪鐘伐靈鼓旁震
八鄙軒轅隱訇若疾霆轉雷而激迅風也是



野道表
或改第

時稱警蹕已下雕輦於東廂冠通天佩玉璽
紆皇組要干將負斧戾次席紛純左右玉几
穆穆而南面以聽矣然後百辟乃入司儀辨
等尊卑以班璧羔皮帛之贊既奠天子乃以
三揖之禮禮之穆穆焉皇皇焉濟濟焉將將
焉信天下之壯觀也乃羨公侯卿士登自東
除訪萬機詢朝政勤恤民隱而除其責人或
不得其所若已納之於隍荷天下之重任匪
怠皇以寧靜發京倉散禁財賚皇僚逮輿臺

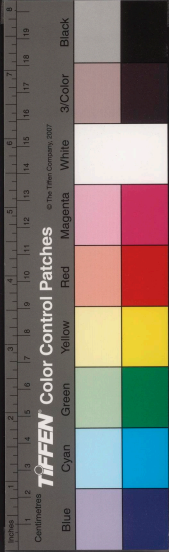
踐侵

繁潔

禮因

野道表
或改第

命膳夫以大饗饗餼浹乎家陪春醴惟醇燔
炙芬芬君臣歡康具醉薰薰千品萬官已事
而竣勤屢省懋乾乾清風協於玄德淳化通
於自然憲先靈以齊軌必三思以顧愆招有
道於仄陋開敢諫之直言聘丘園之耿絜旅
束帛之綈綈上下通情式宴且盤及將祀天
郊報地功祈福乎上玄思所以爲虔肅肅之
儀盡穆穆之禮殫然後以獻精誠奉禋祀曰
允矣天子者也乃整法服正冕帶珩統紘纒



玉笄茶會
火龍蒲蔽藻
粹擊厲結
飛雲之裕

輅樹翠羽之高蓋建辰旒之太常紛焱悠以容喬六玄蚪之奕奕齊騰驤而沛艾龍輶華

輶金鉸鏤錫方鉉左纛鉤膺玉瓊鑿聲噦噦

和鈴缺缺重輪貳轄疏轂飛軫羽蓋葳蕤葩

瑤曲莖順時服而設副咸龍旂而繁纓立戈

迤夏農輿輅木屬車九九乘軒並轂璫弩重

旃朱旄青屋奉引既畢先輅乃發鸞旗皮軒

通帛綺旒雲罕九旂關戟鞞鞞髻髦被繡虎

結音

伏

夫戴鵬駙承華之蒲梢飛流蘇之騷殺總輕

武於後陳奏巖鼓之嘈囂戎士介而揚揮戴

金鉦而建黃鉞清道案列天行星陳肅肅習

習隱隱麟麟殿未出乎城闕旒已迴乎郊吟

盛夏后之致美爰恭敬於明神爾乃孤竹之

管雲和之瑟雷鼓叢叢六變既畢冠華秉翟

列舞八佾元祀惟稱羣望咸秩颺禋燎之炎

揚致高煙乎太二神歆馨而顧德祚靈主以

元吉然後宗上帝於明堂推光武以作配辨

韻調

由

韻調

揚

韻調

元

韻調

元

韻調

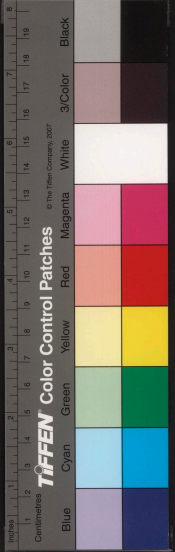
元

韻調

元

韻調

元



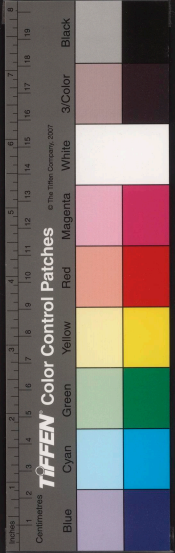
蒸也相
謂也相
蒸也相
謂也相

方位而正則五精帥而來摧尊赤氏之朱光
四靈懋而允懷於是春秋改節四時迭代蒸
蒸之心感物增思躬追養於廟祧奉蒸嘗與
禴祠物牲辯省設其福衡毛魚豚胎亦有和
羹滌濯靜嘉禮儀孔明萬舞奕奕鐘鼓喤喤
靈祖皇考來顧來饗神具醉止降福穰穰及
至農祥晨正土膏脉起乘鑿輅而駕蒼龍介
馭間以刻耜躬三推於天田脩帝籍之千畝
供禘郊之粢盛必致思乎勤已兆民勸於疆

設音
設音
設音
設音

正音
征音
正音
征音

場感懋力以耘耔春日載陽合射辟雍設業
設虞宮懸金鑼設路設樹羽幢於是備
物物有其容伯夷起而相儀后夔坐而為工
張大侯制五正設三乏屏司旌并夾既設儲
乎廣庭於是皇輿夙駕蓋於東階以須消啓
明掃朝霞登天光於扶桑天子乃撫玉輅時
乘六龍發鯨魚鏗鼙鐘大丙弭節風后陪乘
攝提運衡徐至於射宮禮事展樂物具王夏
闕騶虞奏决拾既次彤弓斯設達餘萌於暮



春昭誠心以遠喻進明德而崇業滌饕餮之
貪欲仁風衍而外流誼方激而遐驚日月會
於龍甍恤民事之勞疚因休力以息勤致歡
忻於春酒執鑿刀以袒割奉觴豆於國叟降
至尊以訓恭送迎拜乎三壽敬慎威儀示民
不偷我有嘉賓其樂愉愉聲教布護益溢天
區文德既昭武節是宣三農之隙曜威中原
歲惟仲冬大閱西園虞人掌焉先期戒事悉
率百禽鳩諸靈囿獸之所同是謂告備乃御

倫

說

倫

小戎撫輕軒中畋四牡既佶且閑戈矛若林
牙旗繽紛迄於上林結徒爲營次和樹表司
鐸授鉦坐作進退節以軍聲三令五申示戮
斬牲陳師鞠旅敎達禁成火烈具舉武士星
敷鸞鶴魚麗箕張翼舒軌塵掩迤匪疾匪徐
馭不詭遇射不剪毛升獻六禽時膳四膏馬
足未極輿徒不勞成禮三豎解杲放麟不窮
樂以訓儉不殫物以昭仁慕天乙之弛呂因
教祝以懷民儀姬伯之渭陽失熊羆而獲人

倫

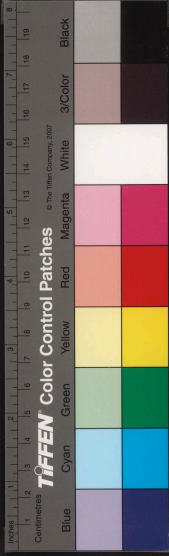
倫

文

卷一

三





文選

卷一

三

劉

吳

劉

吳

劉

吳

劉

吳

劉

吳

澤浸昆蟲威振八寓好樂無荒允文允武薄狩于敖既瑣瑣焉岐陽之蒐又何足數爾乃

卒歲大儺毆除羣癘方相秉鉞巫覡操茆侖

子萬童丹首玄製挑弧棘矢所發無臬飛礮

雨散剛痺必斃煙火馳而星流逐赤疫於四

裔然後凌天池絕飛梁捎螭魁斬獮狂斬蛟

蛇腦方良囚耕父於清泠溺女魃於神潢殘

夔魑與罔象殪野仲而殲游光八靈爲之震

懼况魃與畢方度朔作梗守以鬱壘神荼

魏

魏

魏

魏

魏

魏

魏

魏

魏

魏

魏

魏

魏

副焉對操索葦目察區畝司執遺鬼京室密

清罔有不遑於是陰陽交和庶物時育卜征

考祥終然允淑乘輿巡平岱嶽勸稼穡於原

陸同衡律而一軌量齊急舒於寒燠省幽明

以黜陟乃及旃而迴復望先帝之舊墟慨長

思而懷古俟閭風而西遐致恭祀於高祖既

春游以發生啟諸螫於潛戶度秋豫以收成

觀豐年之多稔嘉田峻之匪懈勤致資于九

扈左瞰陽谷右睨玄圃眇天末以遠期規萬

文選

卷一

三

愈音

世而大暮且歸來以釋勞膺多福以安念總
 集瑞命備致嘉祥園林氏之騶虞擾澤馬與
 騰黃鳴女牀之鸞鳥舞丹穴之鳳皇植華平
 於春圃豐朱草於中唐惠風廣被澤洎幽荒
 北燮丁令南諧越裳西包大秦東遍樂浪重
 舌之人九譯僉稽首而來王是故論其遷邑
 易京則同規乎殷盤改奢即儉則合美乎斯
 干登封降禪則齊德乎黃軒為無為事無事
 永有民以孔安遵節儉尚素樸思仲尼之克

抵音

紙音

楊氏堂
名吳氏

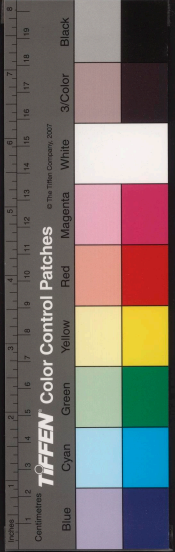
已履老氏之常足將使心不亂其所在目不
 見其可欲賤犀象簡珠玉藏金於山抵璧於
 谷翡翠不裂璵璠不疾所貴惟賢所寶惟毅
 民去末而反本咸懷忠而抱慤于斯之時海
 內同悅曰吁漢帝之德馨侯其禕而蓋莫莢
 為難時也故曠世而不覲惟我后能殖之以
 至和平方將數諸朝階然則道胡不懷化胡
 不柔聲與風翔澤從雲遊萬物我賴亦又何
 求德寓天覆輝烈光燭徠三王之趨起軼五

趨音

文選

卷一

四



音促

帝之長驅踵二皇之遐武誰謂駕遲而不能
屬東京之懿未罄值余有犬馬之疾不能究
其精詳故粗爲質言其梗槩如此若乃流遁
忘及放心不覺樂而無節後離其戚一言幾
於喪國我未之學也且夫挈鋌之智守不假
器况纂帝業而輕天位瞻仰二祖厥庸孔肆
常翹翹以危懼若乘奔而無轡白龍魚服見
困豫且雖萬乘之無懼猶怵惕於一夫終日
不離於輜重獨微行其焉如夫君人者黈纁

全音

塞耳車中不內顧珮以制容鑿以飾塗行不
變玉駕不亂步却走馬以糞車何惜騷裹與
飛兔方其用財取物常畏生類之殄也賦政
任役常畏人力之盡也取之以道用之以時
山無槎枿畋不虞胎草木繁廡鳥獸阜滋民
忘其勞樂輸其財百姓同於饒行上下共其
雍熙洪恩素蓄民心固結執義顧主夫懷貞
節忿姦慝之于命怨皇統之見替玄謀設而
陰行合二九而成謫登聖皇於天階章漢祚

合聲

替叶

文選

卷一

四十一



勸業二

載音

系音

卷一

作著

之有秩若此故王業可樂焉今公子苟好勦
 民以媮樂忘民怨之為仇也好殫物以窮寵
 忽下叛而生憂也夫水所以載舟亦所以覆
 舟堅冰作於履霜尋木起於蘖栽昧且不顯後
 世猶怠况初制於甚泰服者焉能改裁故相
 如壯上林之觀揚雄騁羽獵之辭雖系以頽
 牆填澗亂以收置解采卒無補於風規祇以
 昭其愆尤臣濟參以陵君忘經國之長基故
 函谷擊柝於東西朝廷顛覆而莫持凡人心

起姓

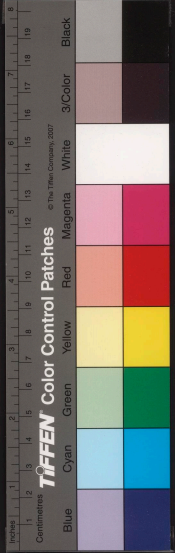
唯音

是所學體安所習鮑肆不知其臭翫其所以
 先入咸池不齊度於蠅咬而眾聽者或疑能
 不惑者其唯子野乎客既醉於大道飽於文
 義勸德畏戒喜懼交爭罔然若醒朝疲夕倦
 奪氣褫魄之為者忘其所以為談失其所
 以為夸良久乃言曰鄙哉子乎予習非而遂
 迷也幸見指南於吾子若僕所聞華而不實
 先生之言信而有徵鄙夫寡識而今而後乃
 知大漢之德馨咸在於此昔常恨三墳五典

文選

卷二

田七



不選

卷一

四

雞鳴

鷓鴣鷓嘯和鳴澹淡隨波其水則開竇灑

流浸

彼彼稻田溝澮脉連堤塍相輻朝雲不興

而潢

潦獨臻决滌則曠為漑為陸冬稼夏穡

隨時

代熟其原野則有桑漆麻苧菽麥稷黍

百穀

蕃庶翼翼與與若其園圃則有蓼葳蕤

荷藟

諸蔗薑藟荇荳芋瓜乃有櫻梅山柿侯桃

黎栗

棗棗若榴穰橙鄧橘其香草則有薜荔

蕙若

微蕪蓀長掩暖翁蔚含芬吐芳若其厨

膳則

有華鄉重柜滷臯香秬歸雁鳴鷄黃稻

鱸魚

以為芍藥酸酣滋味百種千名春卯夏

筍秋

韭冬菁蘇葢紫薑拂徹羶腥酒則九醞

甘醴

十旬兼清醪敷徑寸浮蟻若萍其甘不

爽醉

而不醒及其糾宗綏族禴祠蒸嘗以速

遠朋

嘉賓是將揖讓而升宴于蘭堂珍羞琅

玕充

溢圓方琢瑀狎獵金銀琳琅侍者盡媚

巾幘

鮮明被服雜錯履躡華英僂才齊敏受

爵傳

觴獻酬既交率禮無違彈琴擲籥流風

徘徊

清角發徵聽者增哀客賦醉言歸主稱

文選

卷一

四



露未晞接歡宴於日夜終愷樂之令儀於是
暮春之禊元巳之辰方軌齊軫葺于陽瀕朱
帷連網曜野映雲男女妓服駱驛續紛致飾
程蠱僂紹便娟微眺流睇蛾眉連卷於是齊
僮唱兮列趙女坐南歌兮起鄭舞白鶴飛兮
爾曳緒修袖繚繞而滿庭羅襪躡蹠而容與
翩緜縣其若絕眩將墜而復舉翹遙遷延蹀
躞踰躑結九秋之增傷怨西荆之折盤彈箏
吹笙更爲新聲寡婦悲吟鴟雞哀鳴坐者悽

齊美校

盤一

北後爲祥

理之

張乳鼎

飛珠殿
楊琴

齊美校
文清

歛蕩魂傷精於是羣士放逐馳手沙場騶驥
齊鑣黃閒機張足逸驚颺鏃析毫芒俯貫魴
鱖仰落雙鷁魚不及竄鳥不暇翔爾乃撫輕
舟兮浮清池亂北渚兮揭南涯汰澆澣兮船
容喬陽侯澆兮掩鳧鷖追水豹兮鞭蜩蝻憚
夔龍兮怖蛟螭於是日將逮昏樂者未荒收
龍驤夕暮言歸其樂難忘斯乃游觀之好耳
目之娛未覩其美者焉足稱舉夫南陽者真



視一
作硯

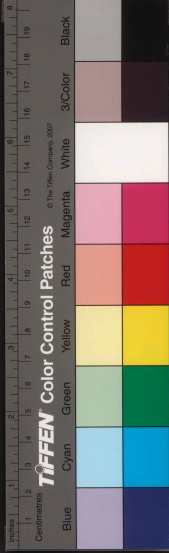
所謂漢之舊都也遠世則劉后甘厥龍醢視
魯縣而來遷奉先帝而追孝立唐祀於堯山
固靈根於夏葉終三代而始蕃非純德之宏
圖孰能揆而處旃近則考侯思故匪居匪寧
穢長沙之無樂歷江湖而北征曜朱光於白
水會九世而飛榮察茲邦之神偉啓天心而
寤靈於是宮室則有園廬舊宅隆崇崔嵬御
房穆以華麗運閣煥其相徽聖皇之所追遙
靈祇之所保綏章陵爵以青葱清廟肅以微

唯从
刺音
棘

提件

危亮

微皇祖歆而降福彌萬祀而無衰帝王滅其
擅美詠南音以顧懷且其君子弘懿明獻允
恭溫良容止可則出言有章進退屈申與時
抑揚方今天地之睢刺帝亂其政豺虎肆虐
真人革命之秋也爾其則有謀臣武將皆能
攫矣執猛破堅摧剛排捷陷肩蹙蹈咸陽高
祖階其塗光武攬其英是以關門反距漢德
久長及其去危乘安視人用遷周召之儔據
鼎足焉以虜王職縉紳之倫經綸訓典敷納



始既
始既
始既

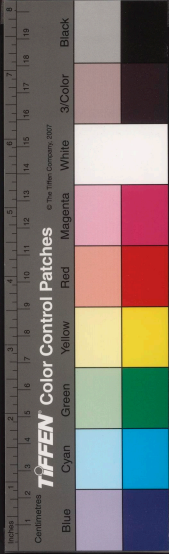
以言是以朝無闕政風烈昭宣也於是乎鮠
齒眉壽鯨背之叟皤皤然被黃髮者喟然相
與歌曰望翠華兮歲寢建太常兮袞袞駟飛
龍兮駉駉振和鑿兮京師總萬乘兮徘徊按
平路兮來歸豈不思天子南巡之辭者哉遂
作頌曰皇祖止焉光武起焉據彼河洛統四
海焉本枝百世位天子焉末世克孝懷桑梓
焉真人南巡觀舊里焉

三都賦序

左思

時吳蜀已平見前賢文之
是非故作斯賦以辨衆惑

蓋詩有六義焉其二曰賦楊雄曰詩人之賦
麗以則班固曰賦者古詩之流也先王採焉
以觀土風見綠竹猗猗則知衛地淇澳之產
見在其版屋則知秦野西戎之宅故能居然
而辨八方然相如賦上林而引盧橘夏熟楊
雄賦甘泉而陳玉樹青葱班固賦西都而歎
以出比目張衡賦西京而述以游海若假稱
珍恠以爲潤色若斯之類匪啻于茲考之果



本則生非其壤校之神物則出非其所於辭
 則易為藻飾於義則虛而無徵且夫玉卮無
 當雖寶非用侈言無驗雖麗非經而論者莫
 不詆訐其研精作者大氏舉為靈章積習生
 常有自來矣余既思摹二京而賦三都其山
 川城邑則稽之地圖鳥獸草木則驗之方志
 風謠歌舞各附其俗魁梧長者莫非其舊何
 則發言為詩者諫其所志也升高能賦者頌
 其所見也美物者貴依其本讚事者宜本其

梓梧音

實匪本匪實覽者奚信且夫任土作貢虞書
 所著辨物居方周易所慎聊舉其一隅攝其
 體統歸諸詒訓焉

蜀都賦

有西蜀公子者言於東吳王孫曰蓋聞天以
 日月為綱地以四海為紀九土星分萬國錯
 峙嶠函有帝皇之宅河洛為王者之里吾子
 豈亦曾聞蜀都之事歟請為左右揚摧而陳
 之夫蜀都者蓋兆基於上世開國於中古廓

梓梧音



本主
披乾
倚祥

盆盞

名音

爐

清李

似
記
日
印
產
五
由

靈關而為門包玉壘而為宇帶二江之雙流
 抗峨眉之重阻水陸所湊兼六合而交會焉
 豐蔚所盛茂八區而菴鵠焉於前則跨躡健
 祥枕騎交趾經途所亘五千餘里山阜相屬
 含谿懷谷岡巒糾紛觸石吐雲鬱益蓋以翠
 微屈巍巍以峨峨干青霄而秀出舒丹氣以
 為霞龍池瀉瀑瀆其隈漏江伏流潰其阿洄
 若湯谷之揚濤沛若濛汜之涌波於是乎印
 竹綠嶺菌桂臨崖旁挺龍目側生荔枝布綠

披暉
叶韻

披影
逢

朝
福

經
方

湯
得

葉之萋萋結朱實之離離迎隆冬而不凋常
 擘擘而猗猗孔翠羣翔犀象競馳白雉朝鳴
 猩猩夜啼金馬騁光而絕景碧雞儵忽而曜
 儀火井沉熒於幽泉高燭飛煽於天垂其間
 則有虎珀丹青江珠瑕英金沙銀鑠符采彪
 炳暉麗灼爍於後則却背華容北指崑崙綠
 以劔閣阻以石門流漢湯湯驚浪雷奔望之
 天迴即之雲昏水物殊品鱗介兵族或藏蛟
 螭或隱碧玉嘉魚出於丙穴良木攢於褒谷





文選

卷一

十一

紅葩紫飾柯葉漸苞敷繁歲蕤落英飄飄神

農是嘗盧附是料芳追氣邪味蠲癘瘡其封

域之內則有原隰墳衍通望彌傳演以潛沫

浸以緜洛溝血脉散疆里綺錯黍稷油油稷

稻莫莫指渠口以爲雲門灑漉池而爲陸澤

雖畢星之滂沲尚未齊其膏液爾乃邑居隱

賑夾江傍山棟宇相望桑梓接連家有鹽泉之

井戶有橘柚之園其園則有林檎枇杷橙柿

棗棹梔桃函列梅李羅生百果甲宅異色同

清和

沐

風浮

和又卦
移字韻

掖音

斯宅
續折

橘若百
榛

爲單
節品

說將
將枝

提上
韻音

鶉投
爭

吟夫

榮朱櫻春熟素柰夏成若乃大火流涼風厲

白露凝微霜結紫梨津潤櫛栗罅發蒲桃亂

潰石榴競裂甘至自零芬芳酷烈其圃則有

蒟蒻茱萸瓜疇芋區甘蔗辛薑陽蔭陰敷日

往菲薇月來扶踈任土所麗衆獻而儲其沃

瀛則有橫蔣叢蒲綠菱紅蓮雜以蘊藻糝以

蘋繁總莖柅衰葉秦秦菁實時味王公羞

焉其中則有鴻儔鵠侶鷺鷥鸕鶿晨鳧且至

候雁銜蘆木落南翔水泮北徂雲飛水宿嘒

文選

卷一

十一

禮部
禮部
禮部

不遠

卷一

五

吮清渠其深則有白龜命鼈玄黿上祭鱸鮪
鱒魴鯢鱧鯊鱠差鱗次色錦質報章躍濤戲
瀨中流相忘於是乎金城石郭兼市中區既
麗且崇實號成都關二九之通門畫方軌之
廣塗營新宮於爽塏擬承明而起廬結陽城
之延閣飛觀榭乎雲中開高軒以臨山列綺
窻而瞰江內則議殿爵堂武義虎威宣化之
闈崇禮之闈華闕雙邈重門洞開金鋪交映
玉題相暉外則軌躅八達里閭對出比屋連

汗跡
汗跡

武曹
武曹

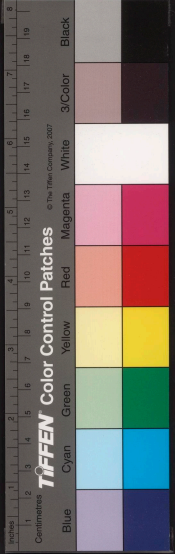
額
額

特
特

光
光

張去
張去

費千廡萬室亦有甲第當衢向術擅宇顯敞
高門納駟庭扣鐘磬堂撫琴瑟匪葛匪姜疇
能是恤亞以少城接乎其西市廊所會萬商
之淵列隧百重羅肆巨千賄貨山積織麗星
繁都人士女核服靚粧賈貿帶鬻舛錯縱橫
異物詭譎奇於八方布有幢傘麪有桄榔叩
杖傳節於大夏之邑蒟醬流味於番禺之鄉
輿輦雜沓冠帶混并累轂疊跡叛行相傾誼
譁鼎沸則吮聒宇宙鄙塵張天則埃盪曜靈



闌闌之裏伎巧之家百室離房機杼相和貝
 錦斐成濯色江波黃潤比筒籛金所過侈侈
 隆富卓鄭埒名公擅山川貨殖私庭藏鏃巨
 萬鈞視兼呈亦以財雄翕習邊城三蜀之豪
 時來時往養交都邑結儔附黨劇談戲論扼
 腕抵掌出則連騎歸從百兩若其舊俗終冬
 始春吉日良辰置酒高堂以御嘉賓金壘中
 坐肴核四陳觴以清醪鮮以紫鱗羽爵執競
 絲竹乃發巴姬彈絃漢女擊節起西音於促

蓋盈

埒多

飲音

抑

抵止

御連

醜三

細香

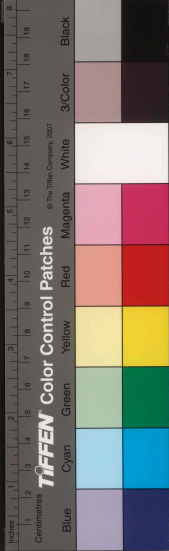
卻已

中

塵

主

柱歌江上之飄厲紆長袖而屢舞翩躚以
 喬喬合樽促席引滿相罰樂飲今夕一醉累
 月若夫王孫之屬卻公之倫從禽于外巷無
 居人並乘驥子俱服魚文玄黃異校結駟續
 紛西踰金隄東越玉津朔別晦期匪日匪旬
 楚蹈蒙籠涉躡寥廓鷹犬倏呻尉羅絡幕毛
 羣陸離羽族紛泊翕響揮霍中網林薄屠麋
 麋勇旄塵帶文蛇跨彫虎志未騁時欲晚追
 輕翼赴絕遠出彭門之闕馳九折之坂經三



元峙

元音

峽之呼噤躡五岬之蹇漣戟食鐵之獸射噬

毒之

齒度

犀角

鳥

鍛

翻

廢

足

殆

而

竭

來

相

與

弟

如滇池集乎江洲試水客艤輕舟娉江斐與

神游卷翡翠釣鯉鮪下高鵠出潜蚪吹洞簫

發權謳感鱣魚動陽侯騰波沸涌珠貝汜浮

若雲漢含星而光耀洪流將饗儻者張帝慕

會平原酌清醕剖芳鮮飲御酣賓旅旋車馬

雷駭轟轟闐闐若風流雨散漫乎數百里之

間斯蓋宅土之所安樂觀聽之所踊躍也焉

獨三川為世朝市若乃卓犖奇譎倜儻罔已

一經神恠一緯人理遠則岷山之精上為井

絡天帝運期而會昌景福矜蠻而興作碧出

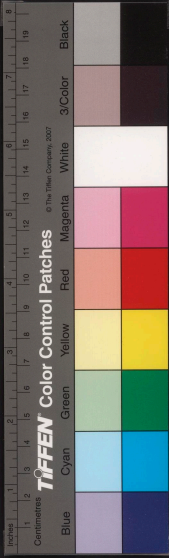
長弘之血鳥生杜宇之魄妄變化而非常嗟

見偉於疇昔近則江漢炳靈世載其英蔚若

相如嚼若君平王裒曄曄而秀發揚雄含章

而挺生幽思綯道德搗藻揆天庭考四海而

為雋當中葉而擅名是故游談者以為譽造



勝音
繩

作者以為程也至乎臨谷為塞因山為障峻
咀勝埒長城豁險吞若巨防一人守隘萬夫
莫向公孫躍馬而稱帝劉宗下輦而自王由
此言之天下孰尚故雖兼諸夏之富有猶未
若茲都之無量也

文選卷之一 終

文選卷之二

賦類

吳都賦

左思

梁昭明太子蕭統選輯

明 新安

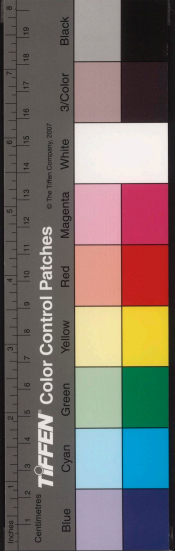
陸麀祥
吳勉學

同校

吳都蘇州是也後漢末
孫權都建業亦號吳

輿
上聲
哈
來反

東吳王孫覿然而哈曰夫上圖景宿辯於天
文者也下料物土析於地理者也古先帝世
曾覽八紘之洪緒一六合而光宅翔集遐宇



勝音
繩

作者以為程也。至乎臨谷為塞，因山為障，峻
咀勝埒，長城豁險，吞若巨防。一人守隘，萬夫
莫向。公孫躍馬而稱帝，劉宗下輦而自王。由
此言之，天下孰尚？故雖兼諸夏之富有，猶未
若茲都之無量也。

文選卷之一 終

文選卷之二

梁昭明太子蕭統選輯

明 新安 陸麀 祥
吳勉 學 同校

賦類

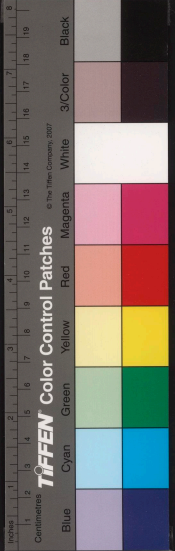
吳都賦

左思

吳都蘇州是也。後漢末
孫權都建業，亦號吳。

輶
上聲
哈
來反

東吳王孫輶然而哈曰：夫上圖景宿，辯於天
文者也。下料物土，析於地理者也。古先帝世
曾覽八紘之洪緒，一六合而光宅，翔集遐宇。



鳥策篆素玉牒石記鳥聞梁岷有陟方之館
 行宮之基歟而吾子言蜀都之富禺同之有
 偉其區域美其林藪矜巴漢之阻則以為襲
 險之右狗蹲鷓之沃則以為世濟陽九齷齪
 而筭固亦曲士之所歎也旁魄而論都邑抑
 非大人之所壯觀也何則土壤不足以攝生
 山川不足以周衛公孫國之而破諸葛家之
 而滅茲乃喪亂之丘墟顛覆之軌轍安可以
 儷王公而著風烈也翫其磧礫而不窺玉淵

善本無所字

墟邑

儷麗音

侯

觀善作觀

者未知驪龍之所蟠也習其敝邑而不覲上
 邦者未知英雄之所躔也子獨未聞大吳之
 巨麗乎且有吳之開國也造自太伯宣於延
 陵蓋端委之所彰高節之所興建至德以創
 洪業世無得而顯稱由克讓以立風輕脫躡
 於千乘若率土而論都則非列國之所缺望
 也故其經略上當星紀拓土畫疆卓犖兼弁
 包括于越跨躡蠻荆婺女寄其曜翼軫寓其
 精指衡嶽以鎮野目龍川而帶垌爾其山澤

麗音

五

臣作

疑是

缺音

大

拓音

垌同字

文選

卷二

二

