

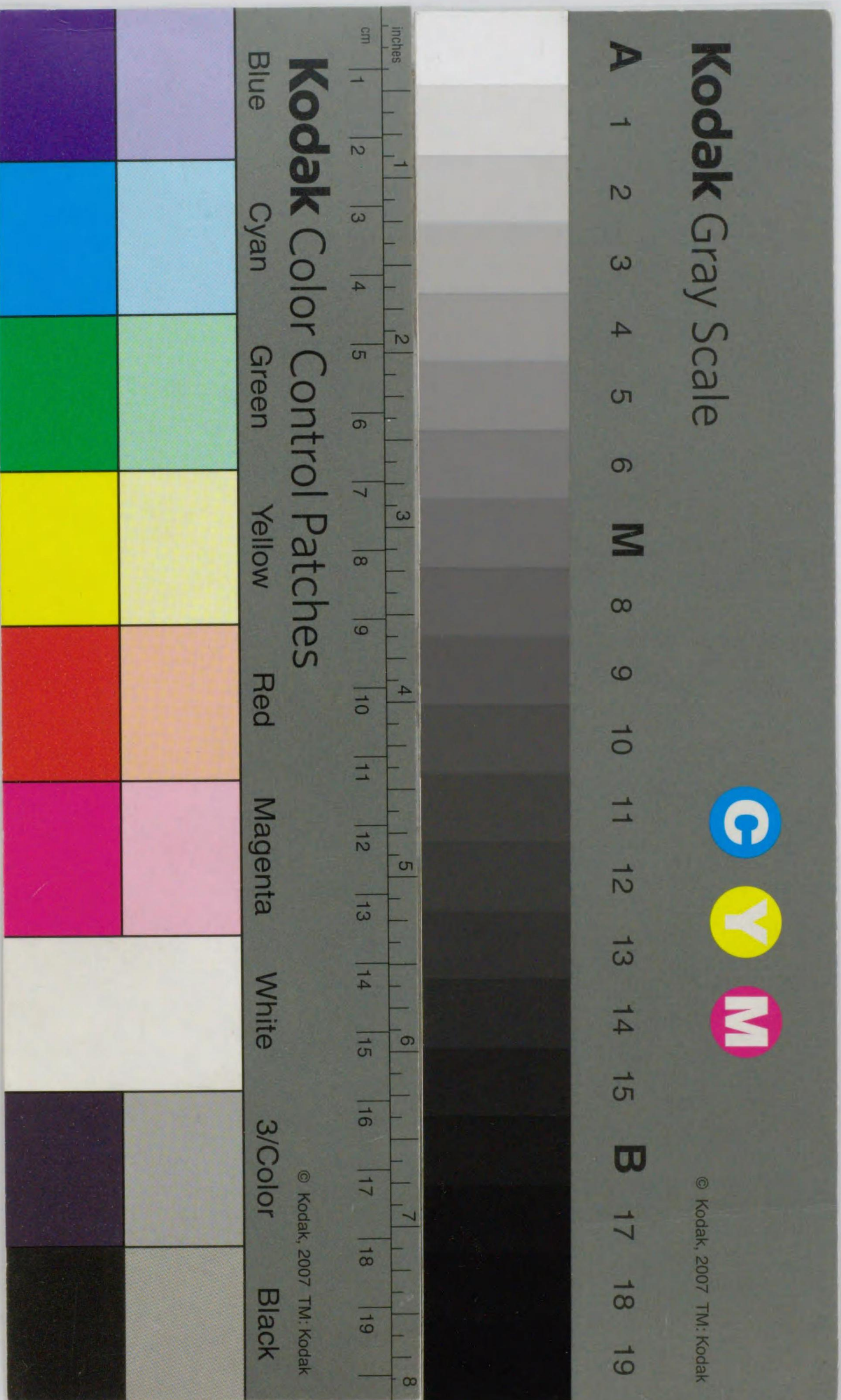
令集解

賦役ニ

十四



秩入





一八
一水
一不
一平
一票

坊本 孫野氏藏
培亦引水戶彰考館本
今本文
今義解
栗西居士存 嘉利加力字子行後

令集解卷第十四

賦役二

下雇役于者條以上

司補

凡雇役丁者穴云為雇夫生文其使賦役之人下

也抑僇之事合講捕亡律丁夫雜匠在役亡之條也

朱云雇役丁者未知正役人約此條不答不約者讀

云此條為雇丁生文其於歲役不見計所作色目多

少及上役之限但支度用度可納庸少者畱役合輸

庸耳又遠國不便役身者亦收庸耳問於雜徭何答

雜徭可役國中非此條所勞也抑可檢捕亡律丁夫

亡之條也本司預計當年所作色目多少謂本司木
者草蓋瓦蓋之類也目者倉廩屋觀之類也多少者
倉屋及人功多少也釋及古記無別也穴云本司謂
木工寮也私家當年謂凡在京一年內可作物計知
申耳問稱當年者始於何月至何月計為當年所以
起疑者七月內奏訖自十月一日至來年二月卅日
上役是為閑月也自三月以後為要月為役然則當

司補
欠欠
欠欠
欠欠

秋川
唐令

年之期以何為限答稱當年者自正月至十二月是為當年但作物之事起十二月耳若有要可役者要月亦可有役使也故文稱若要月者不得過卅日也讀云本司預計當年所作色目多少謂木工寮謂之本司也色謂草蓋瓦蓋之類目謂屋倉之類多少謂屋倉及人功多少也穴案當年謂凡在京可造物者預勘當年中可作物并可役人功申官耳問始於何月至于何月倘當年哉答自正月至于十二月是稱當年耳問下文云七月卅日內奏訖自十月一日至二月卅日內均分上役者已踰年役使而何限十二月哉答稱當年之辭如上說但於作物涉年賦使耳讀文難可私案依文七月內奏訖八九兩月太政官支配并諸國差調而送上之程也起自十月一日迄于來年二月上役若可要作者至七月合上役故文云若耍月者不得過卅日者然則文稱當年八月以後七月以前一如考限也譬猶學令計當年教授多少之官申日申官答不見申日但准量行程申耳何錄

官マツエ
官ミエ
官ス

付主計 謂案文本司既申官官即付主計而稱錄付別錄也釋云依文本司申官官付主計而稱錄付者官取本司錄狀轉付主計耳唐令云本司量校錄送度支文同意殊讀須消息穴云錄付主計謂受本司錄付主計也跡云錄付主計謂受取本司注申而付主計也讀云覆審支配 謂主計覆審申官官即奏聞與釋无別也覆審支配 謂主計覆審申官官奏聞支審也支配謂官支配耳言主計覆審申官官奏聞支配耳穴云覆審支配謂分為二句也支配謂官受本司申解支配諸國令進也跡云覆審支配謂付主計令覆審而支配也古註云覆審支配謂本司充申人功合不勘當若不當者更支配申官官更支配奏聞也讀云覆審支配謂分為二句也覆審者主計覆審也支配者官支配也言主計覆審申官官奏聞支配耳問本司何日可申答不是申日但准量行程申耳七月卅日以前奏訖 謂一日以後也穴云以前謂七月一日以後也先覆奏而後支

六川
唐令

古令

若有不得已三月以
後使役者
古令

配但文義難讀案唐令知耳跡云奏自十月一日至
訖謂官奏也讀云與義解无別也
二月卅日內均分上役一番不得過五十日若要月
者不得過卅日古記云均分上役謂假令三千雇役
三四五六七八九月以外為閑月也讀云均分上役謂
每番丁匠之數均分上役耳古令云假令三千人雇
役為三分一番役千人耳問文云自十月一日至二
月卅日內均分上役一番不得過五十日若要月者
不得過卅日未知十月以後二月以前有閑月要月
歟為當要月之文為三月以後可役立文歟答二月
以前皆是閑月仍不得每番過五十日若有不得三
月以後應役使者不得每番過世日耳古令云要月
謂依雜令四月以前也其人限外上役欲取直者聽古記
後九月以前也
十日卅日役訖更其後番人上役欲得功直國司皆
者聽也物記不合也讀云聽以上无別也

後已想
全三三
二ノ工
三ノ工
三ノ工

用月於
斯奈何
得全三
全三三

釋曰隨到配所人所為兼丁耳
物云征所犯徒者在家人為兼丁
春十三在家人不入兼丁也
合鈔兼丁注

唐令

家別優劣

須親知貧富強弱因對戶口即作九等定簿預為次

第依次赴役謂計帳之時國司會聚人民知其貧富
強弱即差品戶口之多少占度資產之

廣狹預作九等之品數及先後之次第至赴役即依

此簿故下條云家有兼丁者要月家貧單身者閑月

也釋云量戶口多少家則家優劣作九等為下條稱

家貧單身閑月故穴云因對戶口即作九等謂以計

帳日造九等九等謂貧富九等丁多少九等是仍出

義倉并差科耳今師云依計帳知丁多少貧富等第

并臨差科之時助知強弱而至簡差之時更作九等
第應差遣耳是知可謂差科時作九等也可檢唐令
云收手實之際作九等定簿者是但據九等檢正身
定強弱耳假作簿云甲戶富上上於丁中之類至
差遣其人之日求強弱耳問營繕令云凡有所營造
及和雇造作之類所司皆先錄所須總數申太政官
又條云在京營造及貯備雜物每年諸司總料來年
所須申太政官付主計預定出所科備者未知兩令

令集解 卷七

三

義解

其趣其分料各彼令為須物生文此令為役丁事生
文兩令理途各殊也假來年可用瓦檜皮之類依營
繕合貯備之了但可役之丁依此令所作耳跡云貧
富強弱總令造九等也差科令輸物者縱單丁而猶
先富且身差遣者雖貧而有兼丁者要月亦此一端
遠近難易之類推可知朱云問知貧富強弱者依要
閑月為差遣歟何也對戶口作九等定簿謂對戶主
作九寸者未知而何文云對戶口哉何後反了云對
戶口可作九等者或云更不可作九寸何者計帳則
可注顯貧富強弱九等故者貞不同也古記云即作
九等謂戶口多少家財優劣作九等定簿但強弱者
不合作九等也預為次第次差使謂雇民也取家有
多丁謂雖家貧猶取多丁之戶若丁數寸取富戶取
生云作九寸定簿謂依人數作九寸也又依貧富作
九寸總作二通何者依人數役時依貧富役時可有
之故者可案之令文未明此後文在讚云知貧富強弱
因對戶口即作九等定簿謂計帳之日造九等也假
如作貧富九等并丁多少九等是仍須料義倉并為

唐令

差遣次唐令云收手實之際降作九等定簿者是但
據九等檢正身臨時簡強弱耳假作簿云甲戶富上
上於丁中中乙戶富中上於丁上上之類至差遣之
日擇強弱耳中乙戶富中上於丁上上之類至差遣之日
九等而何說計帳之日九等哉答作九寸者計帳之
日行事也何者賦役令義倉條九寸田令置官田條
九寸皆計帳之日可作定故且簡強弱者簡差之時
事耳問作九寸意答下條云差科先富強後貧弱先
多丁後少丁其分番上役者家有兼丁者要月家貧
單身者閑月又上條云一位以下及百姓雜色人等
皆取戶粟以為義倉上上戶二石上中戶一石八斗
上下戶一石二斗中上以下各有差等又田令置官
田條云每二町配牛一頭其牛令一戶養一頭注云
謂中中以上戶又云授田先貧後富者是知所以作
九寸為定差科次第及義倉之數也問營繕令云有
所營造及和雇造作之類所司皆先錄所用總數申
太政官案之此條為臨時又條云在京營造及貯備
雜物每年諸司總料來年所須申太政官付主計預

此條與前文同

此條與前文同

定出所科備項之此條尋常營造者未知兩令之
別答彼令為科備應須造作雜物並材木等立文此
令為役丁夫生文假如人功閑月應役故此令七月
卅日以前奏訖其雜物材木等預應科備故彼令總
量料度在前申官
兩令理途各異耳

疏義 戶部中
差科賦役違法
依令凡差科先富強後
貧弱先多丁後少丁

凡差科先富強弱貧後先多丁後少丁
謂差科正役
雇夫等之類
私家徭亦放此也問下文分番上役與此文何別答
下文為分番上役生文此文為一度科差發之類問
調庸有常期科徵豈有先後乎而此文稱先後何答
假令條謂七月卅日以前進如此之類先取富戶次
貧戶今進庸調之類餘推可知也貧弱謂於富不論
強弱但此文弱者強與弱二時事是也先多丁謂貧
富強弱均時是但取用之法合放擅興律兵士條財
均者取強力均者取富財力又敵先取多丁之文也
朱云差科者未知一端何色物也問先富強後貧弱
者未知幾事若富而強富而弱貧而強貧而弱總四

其詞備
輕重亦准
此法也
差科
謂輪回
庸差遣
其身皆約
正役雇夫
之類
自謂字至
精字二十
四字無
校合本



事歟 其分番上役者家有兼丁者要月家貧單身者

閑月 穴云分番上役閑月與要月相交可差發而後
遣以有兼丁遣後番要月耳釋

云兼丁數丁也猶云多丁也

凡丁匠赴役者皆具造簿 穴云此諸條丁匠皆為雇
生文不為歲役生文

亦約律有明文故朱云衛律私度條疏云軍防丁夫
有摠歷者是歟丁匠赴役者未知正役及雇

夫皆約不丁匠謂直役丁並匠丁二色也 丁匠未

到前三日預送簿太政官分配其外配者便送配處

皆以近及遠依名分配 謂以近及遠者假令大和國

民者以美濃配紀伊以尾張配大和之類也依名分
配者木工金匠執事不同隨其各寶色別分配也釋

何稱後番也答猶差替丁送耳若丁既盡无者待病
 損二月卅日以前送也以後并遭服者不合朱云與
 後番人同送謂若无後番人者不可送者未知而若
 其分作物何若可无後番人者差代他人送何
 故作稽違及逃走者所司謂國司也釋无別也古記
 專使送役處未知所司誰官答本國司此所司當逃
 走國司亦此所司耳假令上道之間逃走者時領主
 司經所在國司知即所在追捕獲者專使送役處耳
 若不獲者告役處并本國知耳穴云所司謂在國國
 司也其任丁亡者依捕亡令也丁匠即追捕決罪仍
 亡者依此文也其罪徒以上差替耳
 專使送役處陪功即給雇直朱云即給雇直者未知
 可給不又役夫及匠給功多少同不
 凡役丁匠皆十人外給一人充火頭謂火頭者厮丁

將

故曰火頭即給功直與見役者同也釋曰火頭厮丁
 也案燃火炊飯故曰火頭也給功直與見役同也古
 記云問給一人充火頭未如此人燃火炊飯故名火頭
 種給无增減火頭謂厮丁此人燃火炊飯故名火頭
 耳穴云歲役之丁食私糧者不合有火頭也師云留
 役之夫食公糧者取其中人每十人充火頭耳可檢
 凡丁差一百國者火頭更十人加耳師云可役一百
 人夫者加火頭十人併百人勘定下符耳跡云火
 頭丁丁匠之內人也朱云給一人充火頭謂依文十
 人之外人耳未知正役并雇役丁皆同給不若為稱
 食給并給雇直事此疾病及遇雨不堪執作之日減
 條只為雇役丁歟不疾病及遇雨不堪執作之日減
 半食闕功令陪穴云不堪執作之日減半食滿役之
 下條解也私家下條云丁匠往來知有重患病不堪
 勝致者留付隨便郡里供給飲食待差發遣者然則
 未差之間給半食及直在役所邊供給在道尚供給
 故不合還却也但病平堪役者閑月內役使无妨要

月者還却耳後日博士云未差間縱經多日官給半食耳丁匠遭父母喪者還退差替耳跡云闕功令陪謂正役人會病疾者損日令陪但雇人疾者食減半給朱云火頭食雖雨不減半也闕功令陪之日不食減半全給者未知而唯疾病者給役日直謂見其病何作物少食多乎

更役者若應堪役者當番之役猶令追陪也釋云給役日直者計見役日給其直穴云唯疾病者給役日直謂給半食及役日力還劫是若輕病即平者赴役耳跡云給役日直凡單淺病之人者病差息令陪役若疾重不任役者給役日直也朱云上文闕功令陪謂為病輕損日令陪役耳下文唯疾病者給役日直謂病重為不息給役直聽還者味問正役人雖雨非病重不任作役何只免役若役分收庸何

露役者不在此限

凡在京有大營造謂役五百人以上也穴云及跡無別也釋云大營造謂五百人以上

役申上待報之類古記無別役丁匠之處皆令彈正也朱云在京者京城內歟何

巡行占記云未知外國若為答臨時處分耳朱云彈正每日巡行不也凡難役所不申彈正自巡行

何若有非違隨事彈糾謂役不如法也釋云役使不

之類者非古記云若有非違謂役使不如法此不在禮儀服色之類穴云非違者役使不如法也

凡丁匠在役遭父母喪者皆國司知實申役所古記

父母喪者皆申役所謂計路程盡役日者不申也問

丁匠遭喪皆申役所未知仕丁女丁等類若為處分

答案軍防令衛士上番年雖有重服不在下限下番

除衛士防人立文外直丁女丁等之類遭喪皆習此

條朱云丁匠在役遭父母喪謂如上條養父母不入者未知正役并雇役丁并同役者上條遭父母喪免

下本注

同何者

患字ノ下 從丁匠條凡
引ケル文ニ 病字アリ

義也今師云主當官司主典以上依公坐之法連坐
耳私思役使丁匠依律皆有主當而將領之人是知
此將領之罪明无連坐也但依行事有主典以上連
坐時又有坐將領之時耳不可一執也釋云節級推
科此是連坐故云節級以所由為首耳朱云仍附考
節級推科謂連坐可科也或云无連坐者非仍附考
殿古記云仍附考殿者未知不足殿何仍附考
凡丁匠往來朱云於此條正役並雇役夫皆同何仍附考
如有重患不堪勝致謂勝者任也致者至言往來中
途身被重病不能勝任以至前仍附考
處也釋云勝任也音識承者留付隨便郡里供給飲
反古記云勝致謂往至也
食糧食即給公糧雇役夫皆程糧私備古記云供給
飲食謂即給官物也穴云供給飲食謂郡里以病人
私糧供給也凡丁匠往反米皆食私糧耳醫藥文畧

朱全宗
及

也量情丁匠往還間食私糧於事為不穩也下義云
云案之往還之糧須自備跡云供給飲食謂即丁匠
身所費之私糧而使供給耳若无私糧者乃給公糧
但給數習上條耳朱云惟明庫凡丁匠番還給官糧
不之狀不見文此條雖至役所未附待差發遣占記
作而疾病上條在役中而疾病也待差發遣云待
差發遣謂若身尪弱路遠擔糧不堪者以移付丁匠
還送供給過遣若不堪步行前給乘馬其上京丁匠
雖病值不能馳使者送還若無糧食即給公糧謂病
本土以狀告役所知也若無糧食即給公糧差發
遣之時也
凡丁匠赴役身死者給棺朱云未知役所在道亡者
官司司作給數何所在道亡者
所在國司以官物作給並於路次埋殯謂殯者歛也
言殯歛假藏
待家人至釋云殯殯歛也音必刃反立牌並告本貫
道次猶道邊跡云道次猶道邊也

辨牌音排義同
(異韻)

六七月從午至

八云告謂附便人師云所在官司遞送造遣之文稱
告本質之故少不安令釋及跡各異說也朱云告本
質者未知差若無家人來取者燒之路有程待其迎
接過限不來者即於當所燒之釋云以告遣日准量
行程耳一云待本質移然後合燒若不反者依公式
令附考耳也跡云燒謂待告本質反移而令燒也穴
云無來取謂推行程過可來期也燒後其牌不取為
可求來取骨故也牌者排也朱云未知燒之後猶立
牌不古記云問若无家人來取者燒之未知家人來
限答以告遣日量路程耳一云待本質移然後合燒
即承告本質主司取不報狀移送耳若不返報者依
公式令有人迎接者分明付領釋云迎接者接待也
凡役丁匠者皆晝作夜止穴云此為雇夫生文歲役
准習其六月七月從午至未放聽休息
耳謂炎毒正晝
乾坤施然撫

其喘喝放令休涼若其所役在影蔭之中者即不入
此限也釋云蔭所役者不放古謂云休息謂安居也
又蔭役所者不放朱云未知聽要須役者不在此例
休息者正役雇役丁皆同也
謂喪葬有時饗會有日事不獲已理在必行如此之
類是為要須之役釋云喪葬宴饗事情急速之類古
記无別也朱云要須役者不在此例
者未知只為休息歟若雖夜尚役不
凡為公事須車牛人力傳送而令條不載者皆臨時

聽勅謂假令蕃客來朝之時所用車牛人力之類也
聽勅釋云假令蕃客入朝之時應須車牛傳送之類
也穴云一端蕃客等之類問車牛人力為何科役使
乎答文稱令條不載者其用度也朱云皆臨時聽勅
者未知何司行事若臨時預事司申太政官者官則
奏聽勅歟何問差科馬牛人等何色物若為令條不
載臨時聽勅而則差科之日皆令所司量定須數行
其色為不見何

下謂所司治部玄蕃也釋元別也古記云問皆令所
假令依蕃客入朝所用者治部玄蕃稱所司耳穴云
所司謂治部若非蕃客事者所用物司量定耳行下
亦為所司生文也御行下但諸司行下謂事皆
自官出耳朱云皆令所司量定須數行下者未知所
司只行下若不得令在下有疑使百姓勞擾謂在下
申官司哉在下勞擾者不明期會妄動人民之類也釋云
在下猶言下司也有疑假令須用車馬人若干也不
顯用數謂之有疑也穴云有疑謂不定數是勞擾亦
同心言多發徒疲也多少也但徭折不之狀合案下
雜徭條古私記也今師云須雜徭用耳古記云在下
謂下司也明錄用數并日時行下一時集聚運送預
差發留待不得使百姓辛苦也跡云有疑謂不顯數
多少直作仰備車馬之類勞擾謂顯集日限直兼召
發百姓令候多日之類在下猶下司也

古私記
古記
同

多解
前令
古令

春秋隱公五年傳
皮革齒牙骨角毛羽
不登於器

周孔天官掌皮

凡諸國貢獻物者謂案前令云朝集使貢獻物今此
集使亦當寄附便使也釋云前令云朝集使貢獻令
令除之即知附便使耳跡云為常例令貢獻之物云朱
未附而待何但使色不見文故附便使貢耳穴云
古令附朝集使者而今除其文不見附便使朱云問
此物以何人可運也雜皆盡當土所出釋云下文所
徭歟若充功雇歟何其金銀珠玉皮革羽毛
記云問皆盡當土所出未知其金銀珠玉皮革羽毛
銅錢若為器銅錢不貢也其金銀珠玉皮革羽毛
錦古記云金銀黃金也謂金生麗水也珠玉自生
曰珠作成曰玉所謂玉出岷岡皮蒲奇反革各額
反羽優詡及鳥長毛也毛莫高反眉髮之屬也有毛
曰皮去毛曰革鳥翼曰羽獸毛曰毛春秋隱三年左
傳曰皮革齒牙骨角毛羽也角音古岳反獸以上骨
出外謂之角也正義曰說文曰獸皮治去其毛曰革
革更也則有毛為皮去毛為革周禮掌皮云秋斂皮
冬斂革以其小異故別時斂之散文則皮革通也領

古記 卷之五
中男 丁 丁 丁
唐令 烽條
一 中男

國內供事不論大小皆是雜徭耳其次丁雜徭減正
丁半少丁減次丁之半何者唐令烽條云取中男配
烽子者無雜徭故也或說修理隄防營造官舍如斯
之類載在令條依文稱外明知非徭者非何者若此
刑獄平穴云中男四人同一正丁但格中男出作物
者然則調及雜徭并無跡云令條外謂除正役十日
外送驛傳修理隄防堰類摠不合過六十日也朱云
問雜徭之人給公糧不又給廩丁不也津橋道路每
年起九月半當界修理者未知如此之類皆以雜徭
可役何凡雖水旱恩復年不免雜徭何古記云問每
人均使未知課不課皆使不答正丁六十日次丁卅
日少丁十五日令使問令條外未知外字之意答田
令云其春米運京者賦役令云調庸運脚均出庸調
之家者軍防令云軍團倉庫損壞須修理者十月以
後聽役兵士者又條云城墮崩頽者役兵士修理若
兵士少及無者聽役人夫所役人夫皆不得過十日
者又條云蕃使出入使送囚徒及軍物須人防校者

賦役令 卷之五
丁 丁 丁

丁 丁 丁
丁 丁 丁
丁 丁 丁

皆量差所在兵士遞送者又條云其城堡崩頽者役
當處居戶隨閑修理者營繕令云貯庫器仗有生澁
縱斷者三年一度修理在外者役當處兵士及防人
者又條營造雜作應須女功者皆令本司造若作多
及軍事所用量謂不濟者中太政官役京內婦人者
又條京內大橋及當宮門橋者並木工修營自餘役
京內人夫者又條津橋道路每年起九月半當界修
理十月使說其要路陷壞停水交度行旅者不拘時
月量差人夫修理非當司能弁者申請者又條近河
及大水有堤防之處國郡司以時檢行若須修理每
秋收訖量功多少自近及遠差人夫修理其暴水汎
溢毀壞隄防交為患者隨即修營不拘時限應役
五百人以上者且役中若怠者軍團兵士亦得通役
所役不得過五日者捕亡令云囚流人移鄉人及防
人衛士仕丁逃亡者經隨近國司承告之處下其坊
里五保令加訪提者又條有盜賊率隨近兵士及夫
登其追捕者雜令云取水既田皆從下始即須修治
渠堰者先役用水之處者以上諸條皆此令條之內

唐令 卷之五
中男 丁 丁 丁
唐令 烽條
一 中男

令集 卷之五

十五

字在唯
唯 唯 唯

除
除 除 除

丁 丁 丁
丁 丁 丁

丁 丁 丁

計耳朱云任丁謂直丁馳使三年一替若本司籍其

才用仍自不願替者聽謂雖本司要而自不願及雖

聽謂雖本司要而自不願及雖聽謂雖本司要而自不願及雖

仍自不願替者聽謂雖本司要而自不願及雖

其自用仍自不願替者聽謂雖本司要而自不願及雖

同何穴云女丁无替年限或云放任丁三年替為不

丁者大國四人上國三人中國二人下國一人朱云

者未知差中女以朱云庸調俱免謂匠丁丁夫每

凡斐陀國庸調俱免朱云庸調俱免謂匠丁丁夫每

戶政

中女 中男二對

慶安アリ

里點匠丁十人謂不足里者即率此法而降減也

者率此法十戶點二之類謂不足里者即率此法而降減也

通計郡內點定耳朱云未知何通計上條定任丁亦

如是也朱云每里點匠丁十人每四丁給廩丁一人

謂十人之中二人充廩丁八人為匠丁也古記云問

每里點匠丁十人注云每四丁給廩丁一人未知十

人外更點不答十人之內以一年一替餘丁輸米充

匠丁食則上條免役之色此謂主政以下免徭役敷

此條亦當相折以采若上條不免調役之色此條亦

不須免米其匠丁者尚依例點何者遭損之時仕丁

不免役故也問除匠丁之外更有餘點者乎答衛士

防人亦合得點何者於理可差兵士故其仕丁不須

也釋云如逢訊復大恩及蟲霜水旱者准庸調法折

除但匠丁者依舊廩使耳何者遭損仕丁不免役使

任

任

免

色
八

故免役之免者以所輸米相准調役以折除耳或說
 侍人等色全輸米六斗者非也古記云問斐陀國免
 課役輸米未知普會恩免年若為處分答輸米免耳
 匠丁猶上也任色亦同問遭水旱年若為答准損分
 法輸米折除耳問雜徭免不答依本司解時早晚等分
 至附早晚等分輸米以不答依本司解時早晚等分
 輸米以不答依本司解時早晚等分折輸也代調處輸
 米故問充待人免人免米不答不答可免也上匠丁年
 問充雜役免課役之也未免不答可免也上匠丁年
 不輸也請辭日運調庸春稅之類不云也但作新
 池堤及倉他處路橋之類者充雜徭問點匠丁里點
 任丁女丁不答依別格點衛士匠丁等色里皆相避
 併違不聽但女丁合點也一云斐陀國匠丁之外更
 不點他色也火云充匠丁食調納官訖臨時充給也
 其衛士防人等上京之問不見食官根然則丁往還
 亦食私糧也正丁以下中男以上並同為調生文然
 假里長驛子初位等免徭役之類合輸六斗殘次丁
 令出三斗之類凡此文未令輸者屬心一如調非調

役混合出耳或遭水旱損七分之年租及未全免耳
 不依古說自餘解放先私記也問除匠之外有黠餘
 色哉答仕丁不合有但有差兵士國別也仍上衛士
 防人等耳防今不入也不違備也士跡云免徭役之類准折
 令免假令俱全待丁除庸分之類又殘次丁依筆法
 准折耳朱云輸米宛匠丁食者未知如運調庸丁則
 令輸人運人何違遭水旱等年无匠丁食者以別給
 者也以輸米相准調役折者除未知何可相准也

正丁六斗次丁三斗中男一斗五升

令集解卷第十四

折除者

