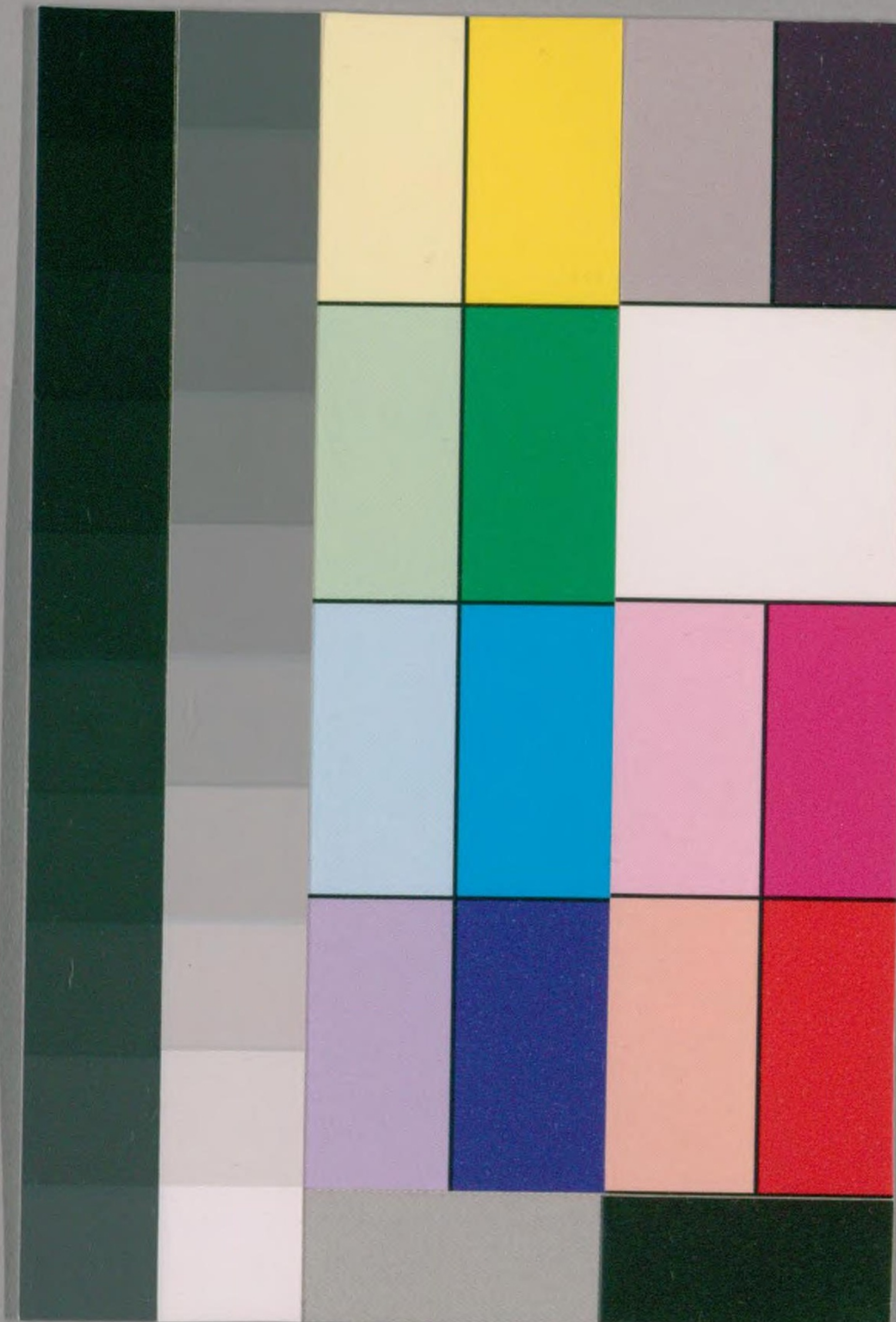


日本政記

日本政記
杉本藏書
部類
歴史
冊数
十六
其他

210.12
R15n
(1863)



210.12 R15n (1863)

慶應丙寅年

日本政記

賴氏著

国立国会
29.7.22
図書館

338464

日本政記目次

卷之一

神武天皇

綏靖天皇

安寧天皇

懿德天皇

孝昭天皇

孝安天皇

孝靈天皇

孝元天皇

開化天皇

崇神天皇

垂仁天皇

景行天皇

成務天皇

仲哀天皇

應神天皇

仁德天皇

卷之二

履仲天皇

反正天皇

允恭天皇

康安天皇

雄略天皇

清寧天皇

顯宗天皇

仁賢天皇

武烈天皇

繼體天皇

安閑天皇

宜化天皇

欽明天皇

敏達天皇

用明天皇

崇峻天皇

推古天皇

舒明天皇

卷之三

皇極齊明天皇

孝德天皇

皇極齊明天皇

天智天皇

天皇大友

天武天皇

持統天皇

文武天皇

卷之四

元明天皇

元正天皇

聖武天皇

稱徳孝謙天皇

廢帝

稱徳孝謙天皇

卷之五

光仁天皇

桓武天皇

平城天皇

嵯峨天皇

淳和天皇

卷之六

仁明天皇

文徳天皇

清和天皇

陽成天皇

卷之七

光孝天皇

宇多天皇

醍醐天皇

朱雀天皇

村上天皇

冷泉天皇

圓融天皇

花山天皇

卷之八

一條天皇

三條天皇

後一條天皇

後朱雀天皇

後冷泉天皇

22

23

24

25

26

27

28

29

30

31

32

33

34

35

36

37

38

39

40

41

42

43

44

45

46

47

48

49

卷之九

後三條天皇

白河天皇

堀河天皇

鳥羽天皇

崇徳天皇

近衛天皇

後白河天皇

二條天皇

六條天皇

卷之十

高倉天皇

安徳天皇

後鳥羽天皇

土御門天皇

卷之十一

順徳天皇

九條廢帝

後堀河天皇

四條天皇

後嵯峨天皇

後深草天皇

龜山天皇

後宇多天皇

伏見天皇

後伏見天皇

後二條天皇

花園天皇

卷之十二

後醍醐天皇

卷之十三

後村上天皇

長慶天皇

卷之十四

後龜山天皇

後小松天皇

稱光天皇

後花園天皇

卷之十五

後土御門天皇

後柏原天皇

後奈良天皇

卷之十六

正親町天皇

後陽成天皇

日本政記目次終

對御天皇

日本政記卷之一

賴襄子成著

神武天皇

諱彥火火出見小名狹野號神日
本盤余彥尊天照大神五世孫彥

波瀲武鸕鷀草葺不合尊第四子母玉依
姬以庚午歲生年十五立為太子年四十

七即位在大和七十六年崩壽一百
二十七葬大和畝傍山東北陵

元年辛酉春正月庚辰朔天皇即位於大和橿原宮。

先是甲寅歲天皇在日向高千穗宮會諸皇族議

曰此瑞穗之國我祖宗之所受於天而運屬草昧。

居此西偏多歷年所顧此四方未霽王澤遂使邑

有君。村有長。各相陵轢。莫之能統一。吾聞東方有
美地。山岳四周。足以恢弘大業。有饒速日命者。稱
出我祖支屬。爲長髓彥者。所推先據有。此吾將掃
蕩之定都焉。遂經營四方也。十月。親將發日向。至
遷吸門前。得珍彥收爲鄉導。十二月。至安藝居埃
宮。乙卯歲。入吉備。居高嶋宮。備舟楫。蓄兵食。戊午
歲。二月。航抵浪速。溯流至河內。赴龍田。路險隘。乃
東由生駒山。入大和。長髓彥邀擊我軍于孔舍衛
阪。我軍不利。皇庶兄五瀨命傷於矢。薨。乃退還示

弱。轉由紀伊入高倉。下武津見等歸順。以爲鄉導。
歷熊野之險。出菟田縣。道臣命爲先鋒。誅兄彌破
八十梟帥于國見岳。斬之。又用珍彥計。設疑兵。殺
兄磯城。遂進攻長髓彥。饒速日殺長髓彥來降。時
冬十二月也。己未歲。分兵誅諸窟居賊。盡定大和。
相諂傍山東南爲國之。與區定爲都焉。至是卽位。
立正妃媛。躡鞞爲皇后。夏代志神女奉二種神器
於正殿。曰劍曰鏡曰璽。以天穗子命天富命主祭
祀。掌朝政。可美真手命率內物部衛宮中。道臣命

率來歸部獲宮門。可美真手。饒速日之子也。

二年^{壬戌}論功行賞。以珍彥為大和國造。劍根為葛

城國造。弟彥為猛田縣主。弟磯城為磯城縣主。賜

道臣命宅地。武津見等受賜有差。可美真手。天日

方奇日方。並為申食國政大夫。

四年^{甲子}立靈時於鳥見山祀皇祖天神。

四十二年^{壬寅}立皇子神渟於川耳尊為皇太子。

七十六年^{丙子}春三月天皇崩於橿原宮。

丁丑歲秋九月葬神武天皇。

賴襄曰。我王國之成基。可謂深且遠歟。自神武

以前。莫得而知焉。蓋以神明之胤累葉積德。雖

在西偏遐邇屬望。而發之於此爾。抑當草昧之

世。雄長碁峙之時。能一舉而定海內。海內帖然

以開千萬年之業。自非天錫勇智。首出群倫。烏

能如此。諡曰神武。允矣。舊志稱帝德明達。豁如

帝新得諸縣。而署之首長。皆疇昔之抗兵反。及

者。仍而用之。無所變更。其感恩効力於民。民亦

優安之。可知也。且夫以敵帥之家嗣。而既納其

降。則授之于文。委以環衛之任。而不疑。非所謂推赤心人腹中者哉。雖然。總領郊畿。典官外之兵者。乃用勲舊與內衛相制。猶彼漢之以群國兵衛宮。以京輔兵衛城。唐之令元從禁軍出屯渭南。創業垂統者所爲。如合符節。亦可以見明達之一端矣。後世庸主。每因親踈。私存形迹。不能服天下之心。而制禍患之萌。皆不達於此者也。或曰。神武以封建爲制。至天智革之。襄曰。不然。吾觀神武東征之議。有言曰。四方未歸。我治。

遂使邑有首。縣有君。以相凌轢。如此者。神武之所患。而所以征而蕩一之也。然後命之首長。有新銓者。有因其故用之者。以大和推之。其他皆然。雖然。政任天造。無甚明制。可知也。而其後漸旣弛廢。因襲矣。故天智脩而釐之。大定司牧之制。考課黜陟之法。蓋成神武之志。以貽範百王者也。不然。雖以天智之英武。而革祖宗之制。變開國以還旣成之勢。滅人國。絕人世。不知其幾千萬。是一朝而可能乎。曰。不能也。

淡路國以爲其地之禁人與之入此不味其氣
亦不味其氣之禁人與之入此不味其氣
亦不味其氣之禁人與之入此不味其氣
亦不味其氣之禁人與之入此不味其氣
亦不味其氣之禁人與之入此不味其氣
亦不味其氣之禁人與之入此不味其氣
亦不味其氣之禁人與之入此不味其氣
亦不味其氣之禁人與之入此不味其氣
亦不味其氣之禁人與之入此不味其氣
亦不味其氣之禁人與之入此不味其氣

綏靖天皇

諱神渟名川耳尊神武第三子母媛躰韞皇后十四立爲太子在

位三十二年崩壽八十四葬大和桃花鳥田丘上陵

元年

庚辰

春正月天皇卽位遷居葛城曰高丘宮初

天皇在儲位三十四年神武崩在諒闇庶兄乎研

耳命代聽朝政威福由已遂謀大逆太子知之密

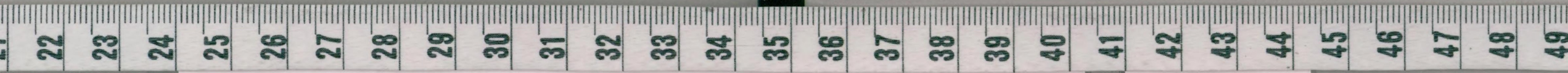
與母兄神八井耳命謀爲之備已卯歲冬伺其困

卧襲誅之神八井耳戰懼不能射太子奪其弓矢

射殺之神八井耳歎曰吾不及汝武宜乎能承續

大業吾當爲汝輔而已

338464



二年^{辛巳}春立五十鈴依媛為皇后。事代主神少女。

三年^{壬午}春以彥湯支命為中食國政大夫。

二十五年^{甲辰}春立皇子磯城津彥玉手看尊為皇

太子

三十三年^{壬子}復五月天皇崩

安寧天皇 諱磯城津彥玉手看尊。綏靖子。母五十鈴依媛。皇后在位三十八年。

崩壽五十七。葬山西南御陰井上陵。

秋七月天皇即位

元年^{癸丑}冬十月葬綏靖天皇

二年^{甲寅}遷居片鹽曰浮穴宮

三年^{乙卯}春立淳名底仲媛為皇后。事代主神孫鴨

王女

十一年^{癸亥}春立大日本彥耜友尊為皇太子

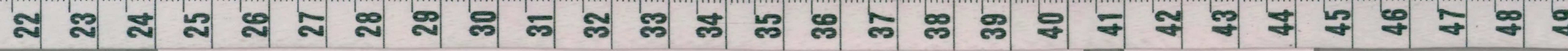
三十八年^{庚寅}冬十二月天皇崩

懿德天皇 諱大日本彥耜友尊。安寧第二子。母淳名底仲媛。皇后在位三十四

年。崩壽七十七。葬山南織沙溪上陵。

元年^{辛卯}春二月天皇即位。秋八月葬安寧天皇

二年^{壬辰}春遷居輕地曰曲峽宮。立天豐津媛為皇



后息石耳命女

三十二年壬春立皇子觀松彦香殖稱尊為皇太子

三十四年甲秋九月天皇崩

乙丑歲冬十月葬懿德天皇

十一孝昭天皇諱觀松彦香殖稱尊懿德長子母天豐津媛皇后在位八十三年崩

王女 壽一百十四葬掖上博多山上陵

元年丙春正月天皇即位遷居掖上曰池心宮

二十九甲春立世襲足媛為皇后尾張連遠祖

瀨津世襲女

六十八年酉春立皇子曰本足彦國押人尊為皇

太子

八十三年戊秋八月天皇崩

孝安天皇諱日本足彦國押人尊孝昭第二子母世襲足媛皇后在位一百二

年崩壽一百三十七葬玉手上陵

元年己春正月天皇即位 秋八月葬孝昭天皇

二年庚遷居室地曰秋津嶋宮

二十六年甲春立姪押媛為皇后

日本書紀卷之十一

七

七十六年^{甲辰}春立皇子大日本根子彦大瓊尊為皇太子

一百二年^{庚午}春正月天皇崩 秋九月葬孝安天皇

皇

孝靈天皇 諱大日本根子彦太瓊尊孝安子母押媛皇后在位七十六年崩壽

一百二十八葬片岡馬坂陵

元年^{辛未}春正月天皇即位遷居黑田曰廬戶宮

二年^{壬申}春立細媛為皇后磯城縣主大目女

三十六年^{丙午}春立皇子大日本根子彦國牽尊為

皇太子

七十六年^{丙戌}春二月天皇崩

孝元天皇 諱大日本根子彦國牽尊孝靈長子母細媛皇后在位五十七年崩

壽一百十七葬劍池島上陵

元年^{丁亥}春正月天皇即位

四年^{庚寅}遷居輕地曰境原宮

六年^{甲午}九月葬孝靈天皇

七年^{乙巳}春立鬱色謎為皇后鬱色雄命妹

二十二年^{戊申}春立皇子稱日本根子彦太日尊

為皇太子

五十七年癸未秋九月天皇崩

開化天皇諱雅日本根子彦太日日尊孝元第二子母鬱色謎皇后在位六十

年崩壽一百一十一葬春日率川坂本陵

冬十一月天皇即位

元年甲申遷居春日曰率川宮

五年戊午春二月葬孝元天皇

六年己丑春立伊香色謎為皇后物部大織麻杵女

二十八年辛亥春立皇子御間城入彥尊為皇太子

六十年癸未復四月天皇崩冬十月葬開化天皇

崇神天皇諱御間城入彥五十瓊殖尊開化第二子母伊香色謎皇后在位六十

十八年崩壽一百一十葬山邊道上陵

元年甲申春正月天皇即位二月立御間城媛為

皇后大彥命女

三年丙戌遷居磯城曰瑞籬宮

六年己丑遷奉神器于大和笠縫邑祭天照太神命

皇女豐鍬入姬常侍掌祀事先是列朝皆安神器

於殿內同牀卧起帝惧其褻瀆故有此舉別摸造



劍鏡置之御座

七年庚寅定天社國社神邑神戶

十年癸巳秋遣大彥命于北陸武埴川別于東海吉

備津彥于西國道主于丹波並授印將兵巡按有

不受令者聽征誅之未發會武埴安彥反自山背

其妻吾田自大坂共襲京師帝即命五川狹芥彥

要擊吾田斬之命大彥及彥國葺擊安彥于輪韓

川南射殺之冬十月大彥等發京師

十一年甲午大彥等還

十二年乙未校人民戶口序壯老課男女調役初帝

即位數年飢疫盜起帝憂惕勵精求治至是歲大

稔家給人足民稱曰御肇國天皇

十七年庚子詔課諸國造舟船

四十八年辛未立皇二子活曰尊為皇太子命皇長

子豐城命鎮撫東國

六十年癸未出雲國亂遣吉備津彥武渟川別討平

之

六十二年乙酉詔河內開池溝通水利



日本政記卷之十一
六十五年戊子任那入貢。其使者蘇那曷叱知留侍皇太子。

六十八年辛卯冬十二月天皇崩。

賴襄曰：鴻荒之事，和漢同然，置而不論，可矣。雖然，祖宗之所源始，亦臣子之不可不知者。非如漢人之語軒義也。蓋大日靈貴之德，雖不可窺測，徵之神器，如有可得而言焉。夫鏡者明也，劍者武也，而玉璽者仁也，信也。仁信明武，繼天君民之道盡矣。故以遺子孫曰：視此猶視我國祚

之隆。當與天壤無窮。因其言之驗於後，可以知其德之基於前已。吾聞大廟之充神庫者，耕織之具為首。因此觀之，其猶后稷歟。及至玄孫發跡西土，整旅東征，與文武之業無異。而垂統千葉，一姓不替，足以眇視彼八百載，其德果不可測也。夫前王之親神器，崇神之防，喪瀆其意一也。而崇神厲精治民，不虛肇國之號，真可謂善繼祖德者也歟。孔子曰：務民之義，敬鬼神而遠之。故敬神無如務於民也。世之稱神道者，悠繆

荒誕而無益於民。皆崇神之罪人也。吾嘗稱王業衰而神道興。何則是祖宗之事也。當王政盛時。誰敢騰之口舌。以樹私說哉。騰之口舌。以樹私說者。始於卜部兼俱之教。足利義尚。噫彼為何等時邪。宜乎出此無忌憚者也。

其辭之甚。然故曰吾聞大津之末。而車者。其辭之甚。然故曰吾聞大津之末。而車者。其辭之甚。然故曰吾聞大津之末。而車者。

二十垂仁天皇諱活目入彥五十狹茅尊崇神第九子母御間城媛皇后在位九十

元年壬辰春正月天皇即位。冬十月葬崇神天皇。

二年癸巳立狹穗姬為皇后。遷居纏向曰珠城宮。

是歲遣歸蘇那曷叱知厚賜任那主。新羅人途要

奪之。二國相仇怨始此。

三年甲午新羅王子天日槍歸化。賜邑于但馬。

五年丙申狹穗彥反。伏誅狹穗彥。皇后兄也。陰懷異

圖。誘后行逆。后告實於帝。帝謂非后罪。命將討狹



日本政記 卷之一

穗彦。挾穗彦入城拒守。后不忍坐視兄死。抱皇子奔投城中。詔挾穗彦奉還。不奉詔。后使人奉皇子出城。而與兄同死。

十五年丙秋立日葉酢媛為皇后。丹波道主王

女

二十五年丙辰春三月遷天照大神廟于伊勢度會

建齋宮于五十鈴川上。使皇女大和姬代豐鍬入

媛奉齋焉。

二十七年戊始以兵器為祭幣。是歲置屯倉于來

目。

二十八年癸皇后日葉酢媛崩。初帝母兄和彦命

薨。以近臣殉葬。帝聞其號泣聲惻然。詔禁殉死。至

皇后崩。野見宿禰奏請以土偶殉。帝嘉之。定為永

制。宿禰賜姓土部。世掌大喪。宿禰出雲人。有勇力。

嘗受詔與力。人當厥蹶。速角力勝之。朝廷有相撲

儀。始此。

三十五年丙寅令諸國開池溝八百餘所。以便灌溉

民。賴殷富。

日本政記 卷之一

一三



三十七年

戊辰

立皇三子大足彥尊為皇太子賜弓

矢於皇長子五十瓊敷命

九十九年庚午秋七月天皇崩 冬十一月葬垂仁

天皇

賴襄曰自神武一傳而有乎研耳之事十傳

而有狹穗彥之反皆變之大者其得失之際

後王之所當鑒也大凡人事莫重於繼續而

繼續原於婚姻二者禍福之所由分也匹夫

之家且然況有國及天下者不慎於此莫以

持先業而保億兆焉也所以修前史者於立

后建儲之事必謹書之夫綏靖之為儲貳既

定於先皇在世之時矣則手研耳雖以庶兄

有功伐固不容覬覦否則兄弟相殺與玄武

門喋血之禍何以異哉唯夫神武之慮勝於

唐高祖是以綏靖無太祖之慙雖綏靖之運

謀決機能濟大難抑亦神武早為之處置之

所致也狹穗彥身為帝戚敢圖反逆蓋亦有

以致之崇神遣將四道大彥命居首焉乃皇



后之父也。豈賴其戚親。委以兵權邪。雖狹穗
彥之資位不可考。而非有權力者。何遽萌此
非望哉。其後若蘓我馬子。乃狹穗彥之志者
也。及至藤原氏。世藉戚畹。專恣極矣。而未嘗
至謀反逆者。雖名分大定。有異往昔。而亦不
躬握兵權。故爾可不鑒哉。至皇后之抱皇子
爲質。不過計免兄死已。而還質俱斃。雖其心
可悲。要之非配至尊。母天下者之所當爲也。
幸而聖仁不惑。使玉石共焚而不恤。使其惑
而不能斷。叛臣將得其計。不亦危乎。

日本書紀卷之十一

十五

而不流瀾。懸目。其情不亦武乎。

景行天皇

諱大足彥忍代別尊垂仁第三子母曰葉酢媛皇后在位六十年崩

壽一百四十三
葬山邊道上陵

元年

辛未秋七月天皇即位

居纏向曰日代宮。

二年

壬申春立播磨稻日或云太郎姬為皇后。穉武彥女。

四年

甲戌春行幸美濃。

十二年

壬午秋七月筑紫熊襲反。八月天皇親征。行

勦周芳豐前賊。冬十月至日向。起行宮。曰高屋宮。

熊襲有二女。或獻策。誑之歸順。長女納款。誘官軍。

殺熊襲。帝惡其所為。誅之。以次女賜火國。造駐日

日本書紀卷之十一

十五



向六年。筑紫悉平。乃還。

二十五年。遣武內宿禰巡察東北諸國。還奏其地沃壤民俗勇悍。可收為朝廷用。

二十七年。丁酉。筑紫又亂。命皇子日本武尊代征。召美濃尾張射手從之。尊時年十六。變服親誦賊巢。窺賊會醉。手刺殺之。餘眾讐服。乃還。勦吉備難波賊。

四十年。戊申。東異反。遣日本武尊征之。吉備武彥大伴武日副焉。是歲封皇子大碓命於美濃。

四十三年。癸丑。日本武尊平東夷而還。至伊勢。薨。初尊至駿河。虜伴降。襲官軍。尊奮擊克之。遂自相模航海。抵上總。轉入陸奧。蝦夷降附。還巡視上野信濃。使武彥分按越國。會于美濃。平追江賊。獲病還。獻俘伊勢大廟。使武彥奏捷京師。病篤。薨。五十二年。辛酉。秋初。天皇欲以日本武尊為儲。貳會其薨。乃立其弟稚足彥尊為皇太子。是歲以蝦夷俘分居畿外播磨等五國。

五十二年。壬戌。復皇后崩。秋立八坂入姬為皇后。八

坂入彦女。

五十二年癸亥帝東巡歷覽東海諸國還駐伊勢諭年乃還

五十五年丑遣宗室彦狹嶋王都督東山道諸國途病薨明年以其子御諸別王襲職討蝦夷未服者平之。

五十七年丁卯令諸國興田部屯倉。

五十八年戊辰行幸近江志賀號高穴穗宮。

六十年庚午冬十一月天皇崩於高穴穗宮。

賴襄曰我朝以武立國神武以還經數十世雖時有變故靖難戡亂頃刻而辨天下不搖者非以兵權在上綱維可挈故哉然皆係內變矣其有外叛始見於景行云蓋雖神武能肇造中土東西諸道號令未周自崇神已漸命將四出至此治熊襲則親將伐之何者其事大也其事大則其用兵亦大大兵之權不可委之臣下也及賊再燃難於再動兵則遣皇子代往其慎也如此故至巡察東國雖初遣大臣至經略之任亦



任之皇子其意可以見已。及至後世。兵戎之事。委之有司。雖公卿亦不甚恤之。况於天子。高拱深宮。曰賊何能爲甚。則不識將帥之面也。而責其殞軀。夷賊及於奏捷。又不時論賞。終之致大權下移。國勢一變。長不復於古。可勝歎哉。至景行之封皇子美濃。又以皇族管領東海。亦有深意存焉。夫以未服之國。其土沃兵強。不可不爲我資。而不可任之牧宰。亦非其所能任也。於是封建宗室。使自經紀之。使其力足以鎮撫於

當時而藩屏於異日。以制內外輕重之勢。可謂知大計矣。中古郡縣成制。雖以親王任國守。其人皆生長婦人手。粹姿弱質。足不履地。皆虛任遙領。遣介掾代往而已。是以本文益弱。天子孤立。使朝廷大臣無所忌憚。未心不由此。獨後醜。嗣以諸皇子充將帥。得景行之遺意。而諸皇子亦有雄勇勝任者矣。然終不能復古者。豈其時已不可爲耶。抑天子不能躬親勤勞。克有終始如景行也。

大成務天皇諱稚足彦景行第四子母八坂入

武平葬大和狹城盾列陵

元年辛未春正月天皇即位于高穴穗宮。

二年壬申冬十月葬景行天皇。

三年癸酉春以武內宿禰為大臣帝與宿禰同年生。

自幼相親善景行帝嘗宴群臣帝與宿禰不至問

之答曰百僚宴樂宿衛不可不戒景行嘉之遂立

為儲貳以宿禰為傳至繼位有此命置大臣始此

五年乙亥詔界山河分國縣隨阡陌定邑里國郡立

造長。懸邑置稻置。東西曰日縱。南北曰日橫。山陽

曰影。面山陰曰影背。

四十八年戊午立皇從子足仲彥為皇太子。

六十年庚午復六月天皇崩。

辛未歲秋九月葬成務天皇。

二年仲哀天皇

諱足仲彥日本武尊第二子成務無子故立為嗣母兩道入姬在位

元年仲哀天皇九年前壽五十二葬河內長野陵

元年壬申春正月天皇即位。冬十月以大伴武以

為大連與大臣並輔朝政。置大連始此。

三年癸酉春正月立氣長足姬為皇后。氣長宿禰皇

女。二月行幸越前角鹿。皇后及群臣從焉。帝南

至紀伊。會熊襲反。親帥舟師征之。遣使角鹿令皇

后以下會於穴門。居豐浦行宮。

八年卯春進幸筑紫。居香推行宮。秋九月會群

臣議進討。皇后以為先征新羅。則熊襲自服矣。帝

不從。親戰不克。

九年庚辰春二月天皇病崩于香推宮。皇后與諸大

臣謀。秘不發喪。令大連率群臣守行宮。而令武內

宿禰容奉喪。殯于豐浦。終決策征新羅。修船艦。弓弩。諭群臣曰。此事不心諉之。汝等吾自當之。事成共其功。不成吾獨有罪。於是遣鴨別當熊襲。而自齋戒禱神祇。爲男裝。誓師而發。冬十月至新羅。新羅主波沙寐錦不意我大兵奄至。惶遽出降。后命納質子。申盟約。徵犒師金帛八十船。遂爲歲貢。定額。高麗百濟並望風歸款。乃置官司戍兵。凱旋十一月至筑紫。十二月生皇子。名譽田別。初皇后有孕。征三韓而還。乃生。故稱胎中天皇。初景行帝身

材長大。日本武尊仲哀皆類之。及皇子生亦奇偉。腕肉突起。似母后雄裝。負鞞狀。古語謂鞞譽田。故名云。

前志記。仲哀崩之際。多曖昧者。後世讀者不免容疑於神功皇后云。賴襄曰。是不容疑者。吾深會其前後事跡。斷知其不容疑也。夫熊襲久雄長西偏。以景行與日本武前後討伐。而其蟠根餘孽終不可拔者。蓋倚新羅爲後援也。當時諸大臣更事如此內者。必有建舍近擊遠之策者。

皇后以有籌略。從軍與議。亦右其策。而仲哀銳
意誅鉞。不聽而親戰。敗。岷病創。創終崩。皇后
恐諸軍沮喪。賊來乘之。大事去矣。是以與腹心
容謀。秘喪不發。留大連守行宮。如天子在狀深
溝高壘。相持不戰。而潛兵急發。以遂行前策。直
擣巢窟。奪其倚據。然後熊襲果不攻而下矣。特
以蹋海波。赴未知之地。衆情所疑懼。故多方託
之神明。曰神告我以寶玉之國。帝不從。故暴殞。
當相與勉往取之。皆鼓舞從兵之語耳。史氏從

而實其事。皇張誇大。而後人不察。所以致紛紜
也。胎中天皇之稱。已見民望所屬。雖有庶兄之
乘變圖自立。未幾就誅。夷攝政數十年。中外無
異議。可知其事之暴白。當時厭人心。而何必容
疑於千載之下。

壬午歲冬十一月葬仲哀天皇。

癸未歲春稱帝為皇太子。

巳酉歲還新羅質子。

巳未歲遣使於魏。

丁卯歲百濟新羅共入貢。皇太后皇太子大喜曰。

是先帝之所欲而不見也。群臣為之感動。

巳巳歲先是新羅奪百濟貢物。相易而獻。敕逐新

羅使者。遣使其國。責問之。至是遣荒田別等將兵

援百濟討新羅破之。遂定任那七國。加賜地於百

濟。

丙戌歲遣使於晉。

巳丑歲復四月皇太后崩。壽一百歲。冬十月葬于

狹城盾列池上陵。諡神功皇后。

元年庚寅春正月帝即位都輕島號豐明宮。

二年辛卯春立仲姬為皇后。

三年壬辰蝦夷入貢。先是百濟枕流卒。子阿花幼。叔

父辰斯篡立。是歲遣紀角平群木菟等責問之。國

人殺辰斯以謝。角等立阿花而還。

五年^{甲午}定諸國海人山守部。

七年^{甲申}高麗百濟新羅任那並入貢。命武內宿禰

役韓人穿池曰韓池。

九年^{戊戌}遣武內宿禰按察西海其弟井美內宿禰

讒其容招三韓。搃筑紫謀反。敕遣使案驗。有真根

子貌類武內。自殺以免之。武內潛詣闕自明。敕面

對質。井美內伏罪。特赦死一等。百濟者歸化。分置諸郡。

十四年^{癸卯}秦主政苗裔在白濟者歸化。分置諸郡。

使養蚕造絹。賜姓秦氏。

十五年^{甲辰}先是。以百濟王阿花無禮。削其東韓地。

阿花懼。使其子阿直岐來朝謝罪。至此復來貢良

馬。阿直岐通經典。帝使皇子稚郎子師學焉。阿直

岐更薦其國秀士玉仁。

十六年^{乙巳}王仁來齋獻論語十卷。尋阿花卒。敕遣

歸阿直岐繼位。復其削地。

賴襄曰道一而已矣。道之在天下也猶日月也。

日月者天下之日月也。非一國所私有也。道亦

然。父子君臣夫婦無國無之而慈孝忠義。有別

不雜。皆存於自然。非有待於人作也。我邦列聖。保民如子。不讓堯舜禹湯。其風俗尊君親上。相愛相養。又有過唐虞三代之民。則雖無經籍。其禮道固具在。特未有名而教之。曰仁曰義者耳。譬若人家。同是一里也。而居之。有舊有新。某巷陌。某井溝。皆有名目。記以帳簿。新者必問於舊者。而知之。舊者曰。是吾巷陌井溝也。可乎。今天下。同之仁義也。儒者指而私之曰。是漢之道也。有稱國學者。斥而外之。曰。是非我之道也。皆非也。道

豈有彼此。載之以文。彼較舊於我。彼來而貢之。我取而用之。與釀冶織縫之工。何異。載籍者。織縫釀冶也。而仁義者。蠶也。桑也。麩米銅鐵也。以麩米銅鐵蠶桑。爲自彼來者。儒者之見也。欲廢織縫釀冶者。國學者之說也。故曰皆非也。夫道一也。則學亦一也。寧有所謂國云者乎。陋哉。且夫先王已取而用之。著爲令典矣。而敢非議之。是議先王之典者矣。而幸免於誅也。

避之菟道。固辭相讓三年。貢獻者莫知所適。太子遂自殺。大鷦鷯驚馳至慟。哭群臣遂勸進即位。

仁德天皇

諱大鷦鷯應神第四子母仲姬皇后在位八十七年崩壽一百十葬

百舌鳥野陵

元年癸酉春正月天皇即位。武內宿禰為大臣如故。居難波。號高津宮。

三年甲戌春立葛城盤之姬為皇后。葛城襲津彥女。

十年壬午修皇宮。初帝登高望見人烟稀少。知民貧。

乃痛自節儉。宮室不聖。任其頽圯。悉除租稅。三年

望見炊烟盛起。喜語皇后曰。朕富矣。后曰。屋漏衣

敝。何謂富乎。帝曰。天之立君。為民也。民之富。乃朕

之富也。臣民請輸稅修宮。不聽。至是始科課役。修

之不日而成。

十一年癸未詔北河橫溢。下流不駛。每霖海潮逆上。

民苦泥濘。宜鑿宮北地為渠通海。以全田宅。又築

茨田堤。是歲新羅人朝貢。因從是役。

十二年甲申秋高麗入貢。獻鐵盾鐵的。敕饗使者。令

戶田宿禰射鐵的。洞之。冬穿粟隈渠。以溉山背



田。十三年_酉配置茨田屯倉。定春米部。

十七年_丑起新羅不貢。遣使責問。乃貢絹物八十艘。

三十年_{壬寅}秋。皇后遊熊野。帝徵八田媛納宮中。皇后聞恨之。直赴山背筒城終焉。

三十一年_{癸卯}春。立皇子去來穗。別為皇太子。

三十八年_{庚戌}春。立八田媛為皇后。

五十三年_丑新羅不貢。遣田道將兵討之。虜四邑

民而還。

五十五年_{丁卯}蝦夷反。遣田道討之。軍敗死之。

六十二年_{甲戌}始置氷室。

六十五年_{丁丑}遣難波根子武振熊。勦飛彈山賊宿

儼。

七十八年_{庚寅}大臣武內宿禰薨。

八十七年_{己丑}春正月。天皇崩。帝未年。刑措二十餘

歲及崩。民如喪父母。皇太子初納羽田黑媛為妃。

太子之弟仲皇子。佯稱太子。與姦事露。仲畏罪反。

時太子既除喪。未即位。仲舉兵圍宮。皇太子方被

時太子既除喪未即位仲舉兵圍宮皇太子方被

酒卧。諸大臣入告。不信。扶上馬奔河內。至壠生坂。而醒。入大和。發當麻兵。遣弟瑞齒別皇子討仲。瑞齒別恐事平後或被疑。請與平群木菟偕。遂誘仲。近臣刺領巾刺殺仲。木菟請而誅刺領巾。太子乃還。十月葬仁德天皇。

賴襄曰。仁德之所以爲仁可知已。仁德之言。六十四曰。天爲民立君。君自儉以養民。民富則君富。大哉言乎。是我列聖之所傳。而發之於帝所。以貽範萬孫也。六經所訓。百史所傳。豈有以

尚此哉。自是其後。循之者安。違之者危。下至武門。一興一廢。無不由此者。大哉言乎。有德者有言。因其言可以知其德矣。稚郎子之讓位。亦知其德屬天下之望也。然讓之可也。而至於以讓殺身。過斷髮文身之泰伯。可謂爲已甚者矣。遂致使後世容疑其間。以爲或有希旨之臣。如羽父之請於魯隱者。而抱焉而慟。又類宋太宗之哭德昭。豈仁德之處兄弟。又有未盡其善者邪。可勝惜哉。世知仁德之

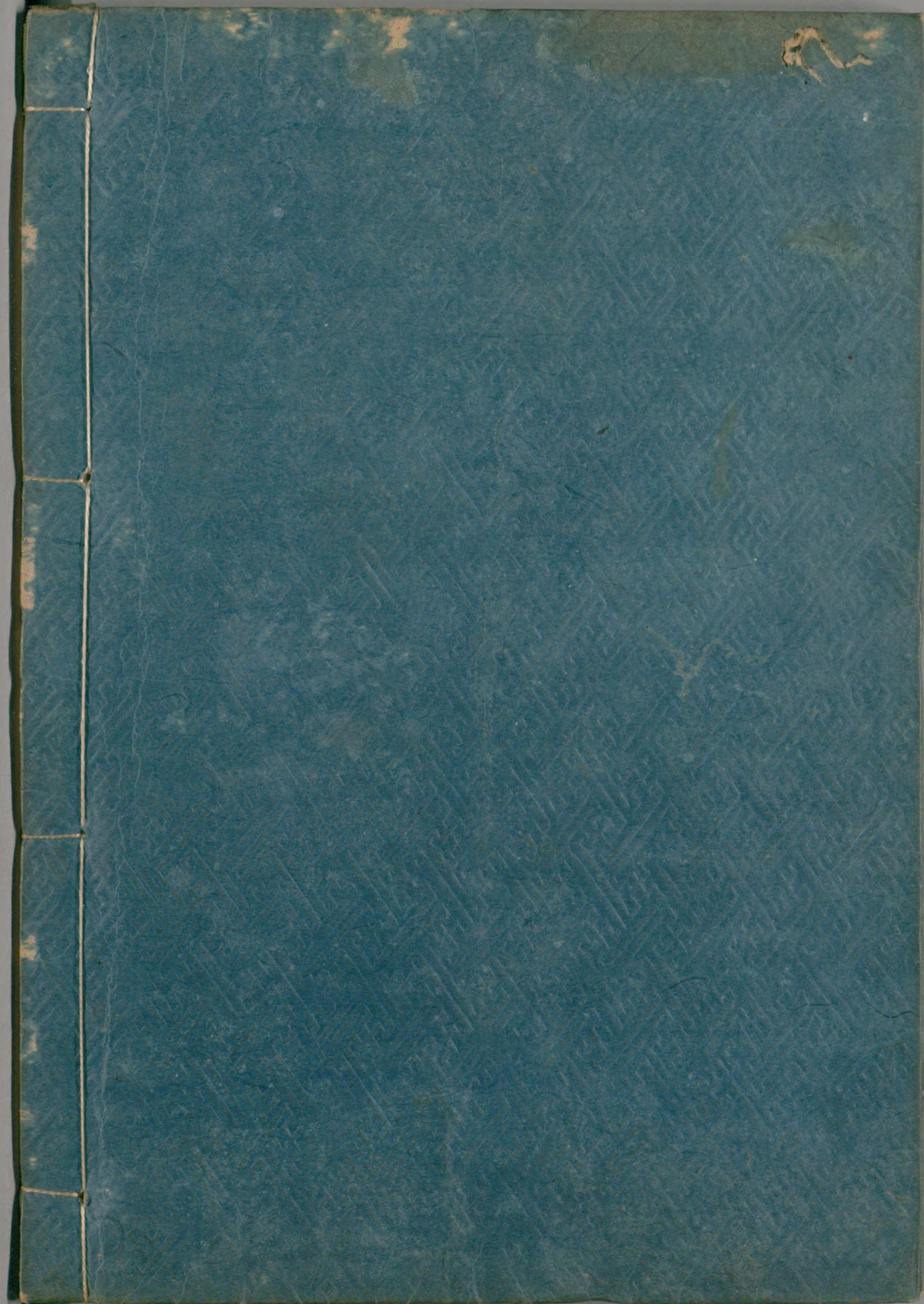
仁而已。當帝之時。有若戶田之接高麗使者。以弓力折服其心。有若田道之討新羅。避堅。致瑕仁者之勇。足以使將帥馭夷狄。又可以見已。帝之德過禹之卑官。惡服而不及湯之不邇聲色。有文王之無逸。而無其儀。寡妻閨門不脩。子孫視儆。故繼續之際。有仲皇子之亂。允恭安康之際。亦云危矣。反正之智。雄略之武。屢足以靖其難。而雄略之失。任那亦由於好色。夫以仁德之德。而一不慎焉。則貽禍。

後嗣如此。况不及仁德者。可不戒焉哉。

日本政記卷之一終

持先業而保億兆焉也。所以修前史者。於立
后建儲之事。必謹書之。夫綏靖之爲儲貳。旣
定於先皇在世之時矣。則手研耳聽。以庶兄
有功伐。固不容覬覦。否則兄弟相殺。與玄武
門喋血之禍。何以異哉。唯夫神武之慮。勝於
唐高祖。是以綏靖無太祖之慙。雖綏靖之運
謀決機。能濟大難。抑亦神武早爲之處置之
所致也。狹穗彥身爲帝戚。敢圖反逆。蓋亦有
以致之。崇神遣將四道。大彥命居首焉。乃皇

后之父也。豈賴其戚親。委以兵權邪。雖狹穗
彥之資位不可考。而非有權力者。何遽萌此
非望哉。其後若蘓我馬子。乃狹穗彥之志者
也。及至藤原氏。世藉威。專恣極矣。而未嘗
至謀反逆者。雖名分大定。有異往昔。而亦不
躬握兵權。故爾可不鑒哉。至皇后之抱皇子
爲質。不過計免兄。灰已。而還質俱斃。雖其心
可悲。要之非配至尊。毋天下者之所當爲也。
幸而聖仁不惑。使玉石共焚而不恤。使其惑



国立国会図書館

タイトル『日本政記：16巻』 請求記号 210.12-R15n-(1863)

ガラス使用