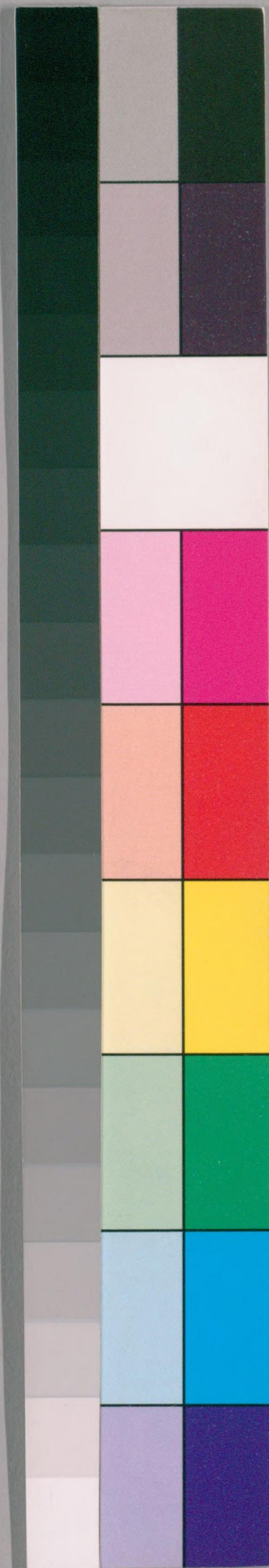


看聞日記

嘉吉三年  
四月至六月



国立国会図書館 タイトル『看聞日記：乾坤』 請求記号 貴箱-14

ガラス使用



看  
聞  
日  
記

自嘉  
四月 吉  
至三  
六月 年



看聞日記

嘉吉三年  
自四月至六月



四月一日、晴、孟夏佳節、每事幸甚々々、祝着之儀如例、源宰相隆富朝臣、重賢朝臣、松壽丸、伊成、經秀、政仲、照善候、中山法師繪採色事、窪田ニ仰、照善知人之間申付、繪本返遣、住心院手替大貳僧都參、若宮御加持申、今日ハ御取直、聊能御事珍重也、定直水物獻之如例、郷秋參、有樂一越調、回坏樂、春鶯囀、颯踏入破、鳥急、賀殿急、胡飲酒破、陵王破、侍臣不候、予宮、郷秋許也、去夜、虛氣落事、其時分快晴、無爲、遂行珍重之由、照善申、仁和寺住禪僧落之、有効驗云々、經清參、不對面、  
二日、雨降、若宮御加持式、部僧都參、抑伏見山田若宮去夜炎上之由注進、言語道斷事也、委細不聞之處、沙汰人下司公文等參申旨、丑剋改篇自社頭出火炎上、小社等皆燒了、地藏堂と拜殿ハ不燒、出火之由來、更不存知、燈爐在神殿、若其火歟之由、推量之由申、驚入之間、則在貞朝臣、有清朝

嘉吉三年四月

一



臣等ニ尋之、在貞朝臣返事云病事口舌殊御愼之由申、有清朝臣則參、申旨同前、予殊御愼也、念可有御祈禱也、天曹地府祭可然之由申、御撫物鏡、御服、ハカ斤等可被出、御年御名等被注て可給之由申、俄之儀計會之間追可被仰之由令申、念今夜より七ヶ日可執行之由申、仍御服直綴、御鏡、斤等出之、御名御年一昏注之、宮御方、若宮、南御方御撫物出之、地下恠異歟、就用水事、口舌ハ勿論也、病事ハ不知事也、何様ニも驚入也、行藏菴、法安寺、大通院梵從、即成院等參、竹田反錢事申談、加地ニ種々雖仰、不聞入之間、所詮可出反錢之由、堅令下知、法安寺等先領狀申、結局自竹田法安寺田下地可出作之由申、不及是非狼籍申狀、沙汰之外事也、用水事、面々評定大事也、口舌現形事也、岡殿方丈被歸、上藤參來雜談、内裏より事文一通被出、嚴重之事大卷ニ記之、有繪例之事歟、然而可沙汰也、

三日、晴、竹園、教季朝臣万秋樂秘説、序三帖、奥二拍子、奥、泔洲只拍子等授之、奥書譜

給之、折節四辻前中納言參、傳受目出之由申、宮習樂、其後一越調樂三、盤涉調五有之、有俊朝臣候、傳受祝着殊更有三獻、式部僧都參、若宮御加持申、三ヶ日了御本復珍重也、鳴瀧殿歸寺、御訴訟御文進之、重賢朝臣、行藏、即成院等伏見罷下、用水沙汰事、面々爲談合也、抑中將南御方召仕、退出、自舊冬暇申、堅留于今禰候、心操神妙之間、執心雖被留自里舍兄、可退出之由強申之間、暇を給、九年禰候、餘波不少、主も泣々退出了、四日、晴、中將退出事、快賢所行云々、露顯之間忽追出、永不可召仕之由仰、其罪科不可說不能記、依凶害事也、事文齊上下打、重賢朝臣歸參、用水事種々談合、寺菴并地下之目安兩通捧之、三条へ可被進之由申、山田宮回祿事、大光明寺長老、去廿九日夜夢想可廻祿之由、有神之告云々、果而一日夜炎上、不思儀之由長老被申云々、惡星出現、公家之御祈大事云々、

五日、晴、住吉年貢今日究濟申、安當初度之沙汰、無爲珍重也、伏見用水事、



行藏參申談、寺院并地下目安等三条へ進、以書狀委細令申、返事竹田へ雖令下知、未無返事、有左右者念可申入之由被申、事文齊打有一獻、上下男女候、源宰相、隆富朝臣、持經朝臣、有俊朝臣、重賢朝臣、松壽丸、伊成、經秀、政伸、行藏菴等候、一獻了面々蹴鞠、此間庭掃除、石拾捨、今日掃除畢、飛鳥井如申沙汰了、安禪寺御喝食被歸、今日聖護院若公御入室、自今當住可有御座云々、御年少之間女房五人御かいしやく、、御ちの人、、岩坊ニ被置申云々、

六日、晴、後伏見院聖忌三福寺當番也、如例執沙汰了、藉荷祭結構云々、見物人申、言語道斷也、万人鼓操立車多公家人々見物云々、

七日、晴、天明之時分赤松幡磨守家人大田を討、大勢押寄、親子三人主從十余人被討、不當猛惡者之間、幡磨守討之云々、庭前躑躅盛也、南御方西面ニ被植、此方へ植渡之間、南御方ニ爲見申、一獻張行、有俊朝臣梅賞翫之時、不候之間續瓶申沙汰及數獻、源宰相、新三位、隆富朝臣、有俊

朝臣、重賢朝臣、伊成、經秀、照善候、持經朝臣一獻了遲參、又給盃、其後蹴鞠、淨喜自若州上洛、反錢悉取返云々、女官新參小女也、内裏月次御短尺被下、

八日、晴、至夜雨降、行藏菴參、用水事申談、聊給盃、自或方善光寺、新善光寺繪五局進之、殊勝繪也、

九日、晴、有清朝臣天曹地府祭結願申、御撫物御護等進之、御祈無爲珍重也、住心院參、若宮御加持被申、暫雜談、用水事落居之様ニ三条へ可被加芳言之由令申、淨喜參、竹田弓笑張本人事仰、一庄同心事之間、誰を張本とも難指申之由申、行藏菴、重賢朝臣以兩人令問答、所詮政所職辭退申ならてハ無了簡之由申、行藏菴御盃申沙汰、是菴領伏見田地臨時天役向後可免除之由、就所望出狀、染愚、筆、悅申賀酒也、教季朝臣、持經朝臣、有俊朝臣、重賢朝臣等候、四辻前中納言參、勸盃至夜退出、室町殿御繪三合、藉荷縁起繪八卷、鹿苑院殿東大寺受、戒繪五局、赤松、同心合戰繪十一卷、被出、宮御方内々依被



申借給、上藤、爲悅、則内裏入見參、山寺法師繪二身採色事、以清賢土佐將監ニ仰、夏中出來之様ニ申付、領狀了、

十日、晴、賴荷繪詞男共令寫、松永反錢事無爲之賀酒、淨喜申沙汰有盃酌、行藏參、三条へ爲使參、張本人事難糺明之間、淨喜召放政所職、可被處罪科之由載狀令申、對面委細申、返事先畏入、但公方沙汰之間、一身畏入とも難申之由被申、鬱憤猶不散之趣也、此上ハ無力次第也、

十一日、晴、御比丘尼被歸、來十三日眞乘寺方丈ニ可有入院之儀云々、乍計會先以珍重也、室町殿へ繪一合香助繪上下身、鐘撞法師入見參、先日繪御還礼ニ進之、悅奉、抑内裏女中、上藤大納言典侍、宰相典侍、勾當内侍、御今參五人參宮、今夜精進屋ニ入、明後日立云々、錢送面々中へ柳二荷魚條、兩種進之、不存寄之由甲斐々々敷被悅喜申、南御方も大納言典侍殿へ色々被進、典侍兩人ハ去年御不豫御立願被果遂云々、  
十二日、晴、例日無殊事、今日松尾祭喧嘩出來云々、

十三日、今曉雷鳴高聲、内裏女中、今朝參宮立云々、眞乘寺方丈今日被入院、仍折紙五百疋、柳二荷等進之、悅奉、市余田事、月輪宰相入道ニ二條遣書狀、柿屋ニ能々可被口入之由令申、礼之折昏等遣、月輪ニ鯉魚遣、二條御恩之地也、仍二條書狀月輪ニ可遣之由、忠郷朝臣入根之間遣之、抑伏見政所職事淨喜召放、岡入道性業ニ仰付、竹田就用水事三条有被申旨、仍如此相計、淨喜不便之次第也、明後日南御方泊瀬參詣、俄思立錢送有盃酌、御喝食曇華院被歸、

十四日、晴、結夏精進、女中明日泊瀬參詣經營、源宰相、女中錢送御盃申沙汰有盃酌、眞乘寺方丈入來、昨日無爲入院云々、室町殿瑞雲院御礼被參、廳歸寺、藪卿月捧到來、物詣之助成折節爲悅、抑春日社頭羽蟻立、社家注進云々、有何事哉、室町殿へ岩梨一合進之、

十五日、晴、曉天泊瀬へ立、今日ハ春日、興福、東大寺等可有巡礼云々、南御方、二條御乳人、重賢朝臣參、御共明盛法橋、盛賢、定直、義村、直盛、有理、親



直等參、御留守事、有俊朝臣御盃進之、夜政仲、宮御方へ御盃進、聊有酒盛、竹園良藥、昌耆調進、

十六日、晴、昌耆參閑談、源宰相、隆富朝臣御盃進之、其後兵部卿、永親等參、一獻申沙汰、至晚有盃酌、更不得隙之間、細々不參不仕之由申、永親も依計會番懈怠之由申、夜持經朝臣參、勸盃、管領有猿樂、聊喧嘩出來、二階堂、松田、對馬醉狂口論拔刀云々、人中ニ入無爲云々、

十七日、晴、入夜雨降、新三位、持經朝臣、御留守事申沙汰有一獻及酒盛、源宰相有俊朝臣、伊成、經秀、政仲候、禁裏御短冊詠進、

十八日、朝雨降、晴、四辻前中納言參、宮樂習、庶人三臺、長慶子等教申、抑本尊妙音天像累代秘尊有拜見之志之由、頻所望之間奉出、拜見殊勝之由感嘆申、平調樂三等許、法樂、政仲御盃進之、夜持經朝臣、宮御方へ御盃申沙汰、予片時出座、酒盛歌舞如例、予起座之後興盛、男共沈醉、北面屏顛倒押倒歟、誰人所爲不知、比興也、

十九日、晴、葉室中納言參、對面、田向宰相入道歸參、八幡ニ逗留、天王寺參詣之由語、御宮筥有盃酌、晚頭女中下向無爲ニ宿願被果遂、所願成就珍重也、昨日天王寺、住吉參詣、心靜巡禮、太子御寶物等拜見、太子堂造營、太子ハ未奉作、僧周文與佛師相論、於本尊前取圖、佛師圖二下、內裏奏聞、圖被開、如然云々、佛師方へ被付、閣浮檀金本尊今度不燒、拜見、妙嚴院被開付、御比丘尼御所宿へ御出、善光寺菴へ入申、御見參云々、有一獻晝立云々、森口ニ宿、今朝八幡社參下向、歸立一獻用意有盃酌、男共候、泊瀬開帳六月までと云々、抑太子未來記ニ此寺炎上之時、太子可奉造御衣木被記置、自寶藏之中求出云々、何木と不知、五六尺木拜見云々、內裏女中參宮下向云々、

廿日、晴、月輪宰相入道庭田へ來、市余田事、柿屋ニ口入之間領狀申、但女房御恩支證等可拜見之由申云々、新三位執申、但馬國金剛寺被成御祈願寺繪旨所望之由、坊主周超申、禁裏へ可被申之由申、新寫金剛經二卷進之、一卷ハ內裏へ進、一局ハ是へ進、此經數卷摺寫、万人ニ賦云



々、御祈禱晝夜勤行之由申、先年此寺額予染筆寺代、世尊、寺書、仍如此申、御祈願寺事ハ僧中綸旨被停止之間難被出歟、雖然先内々可申入也、金剛經先預置之由令申、室町殿御繪三合返進、高大夫繪申出、今春被新寫之由、奉及之間内々申、二卷給、土佐將監筆、殊勝也、内裏女中參宮御宮筒色々、柳二荷等被進、不思寄爲悅、

廿一日、晴、御蔭山如例、内裏女中御盃賞翫、

廿二日、晴、賀茂前社務兩人、下鴨社務同祝等葵進之、岡入道性藥、伏見政所職仰付被下、補任畏申、賀酒色々進之、南御方へも進之、市余田支證等、月輪ニ遣之、泊瀬詣留守事、男共申沙汰還礼有一獻、宰相入道、源宰相、兵部卿、新三位、隆富朝臣、持經朝臣、有俊朝臣、早出、重賢朝臣、松壽丸、伊成、經秀、政仲、喝食等候、數獻酒盛如例、室町殿へ進繪返給、

廿三日、晴、賀茂當社務、同祝葵進着束帶參、泊瀬餞送還礼、於南御方有盃酌、源宰相、伊成、經秀候、室町殿、繪一合入見參、天狗鬼類繪、是容房繪、蝦蟇繪上下、狂言繪等五卷、康富

參、論語談義初、

廿四日、晴、賀茂祭也、典侍廣橋中納言息女十五歲、近衛使伯少將忠實、判官々々等如例、不見物無念也、有一獻、田向宰相入道、源宰相、教季朝臣、持經朝臣、有俊朝臣、重賢朝臣、松壽丸、小童伊成弟、伊成、永親、政仲、照善等候、安禪寺御喝食入來、於内裏被見物、

廿五日、晴、大貳僧都參、若宮御加持申、元如房參、御祈如例、行藏菴參、三条被喚之間參之處、竹田用水事条々被申、自竹田捧目安、所詮張本人召給者、用水ハ可進之由申云々、此条難義題目也、政所職被召放、被處罪科之外、猶張本人可被出事不可有事也、不能是非、能々可加評定事也、有俊朝臣、禁裏番、祖候、親長相伴參、蹴鞠張行申、竹園、持經朝臣、有俊朝臣、重賢朝臣、親長蹴鞠、有其興、

廿六日、晴、政所性藥參、昨日伏見有物言、竹田弓箭張本十余人注之、地下より或人出之、仍自管領可召捕之由、近郷より告之、淨喜以下驚懼、一



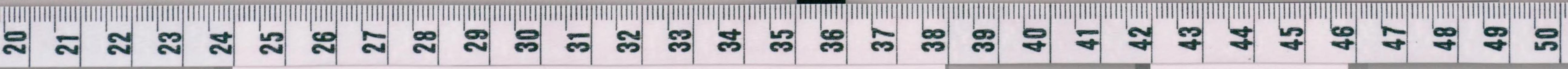
庄輩於御香宮吞神水致用意云々、例之物言不可說也、眞實虛說也、重賢朝臣、兵部卿宿所へ罷、明盛、定直相伴盃酌張行、予先途事申談、先日既伺申入、時宜之趣無子細、就其竹園御元服、御沙汰以後と被仰云々、叡慮之趣、先以畏悅珍重也、御首服事有增大營也、今夜右大將拜賀、自陣下出仕、裏辻宰相中將家爲陣下、四足門前ニ出、密々見物、竹園相伴、宰相入道、源宰相、忠郷朝臣、伊成、經秀候、其後男共内裏へ參、見物云々、扈從公卿裏辻宰相中將、殿上前驅有俊朝臣、關少將、基有、四辻少將、實仲、小倉侍從、基保、持明院侍從、地下前驅四人、隨身如例、禁裏申次有俊朝臣、内々御對面云々、

廿七日、晴、三条先日返事、以行藏菴令申、張本人召進事ハ不可叶、於向後不可有不義之由、地下告文可捧也、降參申上者、可有御免之由令申、返事於身不存等閑、然而地下告文も不可用申、深草事有沙汰時分也、今ちと可有御待之由被申云々、此上者是非先可閑也、一慶和尚參、對面、蚊帳釣祝着有盃酌、

廿八日、晴、早旦於懸壺鶯合、新三位、隆富朝臣、重賢朝臣、伊成、爲賢、茂成朝臣、政仲、尙成等候、中山青侍等鳥養共參、兩三有勝負、先於庭田合云々、連歌俄張行、宰相入道、源宰相、新三位、基祐、隆當朝臣、持經朝臣、重賢朝臣、伊成、經秀、茂成朝臣、政仲等候、晚景百韻了、早速也、其後有蹴鞠、

廿九日、晴、南御方、北野、七觀音參、御乳人御共參、洞院拜賀、以奉書付有俊朝臣賀申、返事被悅喜申、康富參、有論語談義、自先日初之、聽衆宰相入道、有俊朝臣、重賢朝臣、伊成、定仲、政仲候、予於簾中聽聞、大光明寺前往參、談義之間不對面、行藏菴參、伏見物言事被申、御使就勤仕難義也、可有御糺明由被申、聊有盃酌、蹴鞠、竹園、教季朝臣、有俊朝臣、重賢朝臣、伊成、親長、經秀、定仲等也、聞、今夜伊成迎妻、大外記師郷娘云々、

五月一日、晴、吉兆每事幸甚々々、祝着如例、兵部卿早參、勸盃廳退出、宰相入道、源宰相、隆富朝臣、持經朝臣、有俊朝臣、重賢朝臣、伊成、經秀、照善候、郷秋參、有樂、採桑老樂拍子、蘇合三帖、同急、白柱、輪臺、青海波、越殿樂、千秋





樂、笙宰相入道郷秋、筆築有俊朝臣、琵琶予、箏竹園比巴、朗詠二反、真乘寺方丈入來、廳被歸、蹴鞠如例、晚燒亡、建仁寺大路風呂より出火云々、塔頭燒失、

二日、晴、光藏主參、隅田知人之間、大官司職事、管領耳ニ被入之様可被口入之由令申、隅田ハ管領評定衆也、仍内々令申、中院頼平參、不對面、抑幡州國衙八年ニ一度之檢注且致沙汰、方、守護送文加地進之、是ハ奉行私檢注也、上へ被召無先例、仍送文返遣了、大檢注御代ニ一度、公方へ被召、八年ニ一度檢注ハ奉行得分也、

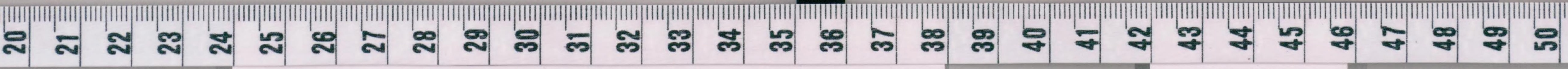
三日、晴、三条檢注余正以狀可被召之由被申、八ヶ年檢注ハ奉行得分也、公方へめされたる無先規之間、不可給之由以誓文返遣了、勸修寺奉行之時も不進事也、重猶被申、堅申且誓言無益之由令申之間、被領狀了、

四日、晴、菖蒲葺如例、續命縷内裏進之、勅報御祝着之由被仰下、若宮御方

へ自禁裏御藥玉、御服、御帷色々被進、千秋万歳御祝着也、室町殿御藥玉、付三条進之如例、若公不進、兼不可進之由、内々奉之、康富參、論語談義如例、聽衆隆富朝臣、有俊朝臣、重賢朝臣、伊成、定仲、政仲、照善等候、室町殿御返事目出之由、三条被申、

五日、晴、端午佳節幸甚々々、淨花院入風呂、四条中納言、宰相入道、源宰相、新三位、隆富朝臣、有俊朝臣、重賢朝臣、伊成、經秀、政仲、茂成朝臣、尙成等參、其後女中伊與入、及晩御節供如例、宰相入道、源宰相、新三位、隆富朝臣、有俊朝臣、重賢朝臣、伊成、永親、經秀、政仲、照善候、甚一座頭參、兩三句申、

六日、晴、教季朝臣、有俊朝臣候、有樂、伊與參、於二條局若宮御見參、岡殿入來、暫御請暇云々、伏見文書數合召寄、今夜庚申也、竹園、教季朝臣、有俊朝臣、守老者不交、樂、双六等有之、深更下方燒亡、高辻五条より出火、至室町十六丁町炎上云々、抑昨日於鳥羽有印地、横大路者被打致、仍鳥





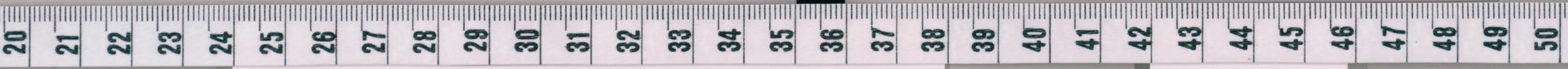
羽へ寄、小家聊燒、廳又横大路へ寄、近郷兩方へ合力、伏見も兩方見つ、但政所淨喜等、兩方中ニ入て屬無爲云々、公久朝臣參、

七日、晴、行藏菴前堂首座事、天龍寺方丈へ可有御吹舉之由被望申、僧中舉狀堅雖令斟酌、以別儀方丈へ進書狀、重賢朝臣爲使天龍寺參、淨蓮華院修理勸進猿樂、今日於土御門河原觀世仕云々、此間平家勸進、於或小菴宗一檢校語云々、猿樂六番、万人鼓操之由見物之者語、重賢朝臣歸參、長老對面、御書殊畏入、不可有等閑、夏中可相計之由被申、蹴鞠、宮、教季朝臣、有俊朝臣、經秀、無人之處藏頭、成任番ニ祖候、參てのそく、有俊朝臣見付て引入被蹴、雖初心器量無相違、抑舊冬詠哥百首清書、持經朝臣書、常光院ニ點事令申、茂成朝臣知人之間、可傳達之由仰、妙嚴院音信、先日女中下向之札被申、色々被進、聞、今日南方小倉殿逝去云々、八日、晴、勸進猿樂、如昨日八番仕云々、若宮御口中有違例、賴豐朝臣參、進良藥、竹園當座哥詠持經朝臣、有俊朝臣、經秀候、予合點、十首之内三首

遺跡ハ勸修寺門跡へ被付云々、世物念之時、物言尤可然事也、

也、其後蹴鞠、懸庭掃除、如法周備了、

九日、晴、行藏菴參、用水事、三条へ隆富朝臣爲兩使參、對面返事、竹田へ雖加問答、無張本御糺明之沙汰者、用水ハ不可叶之由申、張本人召給者、用水ハ可進之由被申、但自竹田公方へ出沙汰之間、宜爲公儀云々、行藏菴地下虛名事申開、爲其隆富朝臣相副罷向、被申旨無子細、於于今非公方沙汰者、不可落居事也、四条中納言參、對面、兵部卿參、相共暫雜談、伊與參、若宮御方祖候、御口熱未快、賴豐朝臣參、昨日よりハ聊能樣ニ御云々、四辻前中納言參、右樂初て教申、崑崙急、新鞞鞫二習給、聊勸盃、予不出座、保成朝臣參、宮御方見申、猿樂今日結願、七番仕云々、夜持經朝臣御盃持參、宮御方蜜會、至曉更酒宴、有俊朝臣、經秀許候、十日、晴、數日炎旱、休雨奉幣被行云々、持經朝臣圍碁、所課予勝、御盃持參、抑海門和尚昨夜入滅云々、鹿苑院昨朝被退云々、行藏菴觸穢之間被暇申、千秋民部少輔先安堵之令旨可拜領之由申、管領成敗未落居以





前、不思寄事也、忠郷朝臣參、關白被申、日吉社法樂來十八日和哥一首  
無量義、可詠給之由承領狀申、良峯隱居前青蓮院勸進云々、康富參、論  
語談義如例、聽衆隆富朝臣、持經朝臣、有俊朝臣、重賢朝臣、伊成、經秀、珊  
侍者、定仲、政仲、照善等候、其後有蹴鞠、

十一日、晴、雙六打勝、予、宮、南御方、二條前大納言、重賢朝臣、伊成等打、新大  
納言勝、則所課有盃酌、

十二日、晴、内裏月次御短冊被下、三条使諸大夫參、普光院第三廻來月廿  
四日一品經和哥お序品可詠進之由被示、令領狀、序品哥頭ニおの字  
可置云々、御經一品可進歟之由、使ニ相尋、左様ニハ不奉云々、執柄門  
跡公家人々被賦云々、若宮御口熱次第能御事也、禁裏五百疋被進、爲  
御用云々、伊與參、御盃申沙汰、予見參有一獻、自今夜内裏御修法被初、  
住心院阿闍梨祖候之由被申、來十六日大般若經轉讀事、永田寺令申、  
可參勤之由申、

十三日、自夜前雨降、炎旱爲民間甘露也、夜持經朝臣と打碁、予勝、

十四日、雨晴、但陰氣未晴、文書數合一條教地扇土藏預之、初預、經師參、來月普廣院

聞、今朝於二條堀  
川蛙數百集、戰、噴  
致、見物人群集、如  
合戰云々、先例凶  
事歟、

第三廻御經事法花經仰付、來廿八日入江殿前住御經同仰、抑筆築舌季永作  
進、有俊朝臣申次、令感得之間舌事仰、比興之器云々、但器不所持之間  
先召置、康富論語談義如例、源宰相、有俊朝臣、伊成、經秀、定仲、政仲、照善  
等候、其後有蹴鞠、雅親朝臣、鞠一足進之、彼朝臣未喚、背本意事也、無鞠  
初之儀之間遅々也、

後聞、覺勝院云々、  
御祈不覺歟、兼申  
子細故障、果如此、

十五日、晴、晝夕立降、廳晴、今夜月蝕也、亥子丑時也、亥刻晴天、蝕皆既、殊更  
顯然、御祈誰人哉、無其驗、光藏主參、大宮司職事、隅田入耳了、不可有等  
閑、但奉行急速可披露之由可申、彼依無沙汰于今遅々也、法花經大意  
尺二帖、世尊寺傳借進之、光藏主ニ無量義經不審事尋之、三条書狀返  
事、御經ハ用意之間不可被進、御詠許也、委細重可申入云々、

十六日、晴、持齋如例、住心院參閑談、永田寺衆僧八人參、大般若經轉讀如



例、宰相入道、源宰相、兵部卿、新三位、隆富朝臣、持經朝臣、重賢朝臣、伊成、  
經秀、茂成朝臣、政仲候、御經卷之、定直候、明盛法橋、盛賢、佛供、燈明等所、  
役如例、有盃酌、僧衆遲參、晚景事了、抑關白被申、御哥點、飛鳥井令申、則  
合點進之、德行品一首合之、抑三条被申、一品經序品おの字の事、不審  
之間住心院ニ尋、普廣院有御事、其朝三条へ被遣御哥ニ、

おいのなみよるにつけてもかのきしにたのみをかくる我身と  
をしれ

此御哥を廿八品之頭ニ卅一字次第ニ置て被讀云々、御隱之日如此  
御詠、不思議尤哀傷事也、

十七日、雨降、住心院召、一獻張行、暫雜談、隆富朝臣、持經朝臣、重賢朝臣、經  
秀候、退出之後有一折、人數同前、

十八日、雨晴、御修法今朝結願、昨日之儀祝着活計之由、住心院被申、將亦  
聖天供別行御卷數團被進、申付御祈之外、別而被行芳志爲悅、關白被

申御哥詠進、

無量義經春

德行品

わたしもり法の船出もおそき日にうき世の岸をいつかはなれ  
ん

殊勝之由被悦喜申云々、忠郷朝臣申、茂成朝臣參、常光院合點和哥持  
參、點濟々、予高名也、舊冬百首也、早々執進爲悦、有重卿鷄菘進之、如例  
御劔一遣之、岡殿被歸廳、御菴入來、見參、御領違乱天役事被申、聊盃酌  
被歸、四辻前黃門喚、則參、畠山修理大夫入道ニ、大宮司職事令申、管領  
ニ可被口入之由、入根如何申談、沙汰之次第委細令申、大事也、然而大  
夫ニ可申条不可有子細、以機嫌可申云々、千秋民部少輔以使申、先可  
被下令旨之由申、管領沙汰以前難儀之由返事了、聞、建仁寺僧、今朝僧  
を致害して逃を追僧兩三人手負、僧ハ逃失了、所司代雖追求不見云





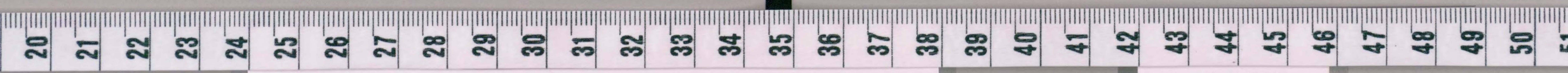
々、死僧ハ布施子息云々、女盜人被捕所司代被渡、容顔好女云々、内裏女中小袖盜犯云々、

十九日陰、小雨降、六條殿兩社神供御影御供等被進、御陪膳重賢朝臣參、今月式月如例、康富論語談義如例、聽衆隆富朝臣、持經朝臣、教季朝臣、有俊朝臣、伊成、經秀、定仲、政仲、照善等候、持經朝臣打碁、予負、則所課有盃酌、御乳人御香宮參、内裏御願被果御神樂進之、廳下向、至夜甚雨降、廿日、甚雨終日終夜降、大洪水、今出川小路まで大水流云々、在家之内へ水入、炎旱之後又洪水、凶年顯然、万民周章也、管使兩使庭田へ參、兩奉行飯尾備中守、治部河内、竹田事被申、張本人交名注一紙、小川、淨喜、同、新左衛門尉、衛、正教、可被罪科旨也、條々伏見咎共申、返事張本人事ハ一庄同心之間、誰を張本と不可差申之由、地下此間捧目安欲進、則使節ニ渡之、而不請取管領非下知者、無左右難披露之由申、條々申答任道理返答之間、不申是非云々、張本事者猶尋地下、重可申之由令申、使退出、

廿一日、雨降、早且重氏、以交名之一紙伏見へ罷下、張本事重可捧目安之由仰、政仲月次連歌自先日始之、政仲今日重賢朝臣頭罷出之由申、重氏廳罷歸、河原洪水更難渡云々、一条室町釘拔流小路大水不可說、昨日止雨奉幣被行云々、御所侍掃部入道所領、飯尾六郎左衛門掠申、賜御教書、御堂御領也、禁裏可被執申由歎申、以兵部卿申入披露云々、未無御返事、先年普廣院御時、掃部奉公者歟、有御尋、爲其分之由申、其時も人掠申、然而無爲于今知行之處、又違乱、不便事也、

廿二日、雨降、河南洪水、人多流死云々、雨中徒然之間、男共有張行事、宰相入道、源宰相、隆富朝臣、持經朝臣候、有盃酌、竹園一折張行、入江殿故方丈來廿八日第三廻也、自内裏御經被物代干被進、御懇志畏悅、入江殿則進之、殊以被忝悅申、自今日別行被始行云々、自是も經欲進、依計會遅々也、寂靜院修理勸進、自寺家申、御馬代干足自内裏被遣、

廿三日、雨降、兵部卿召、則參管領申、伏見張本事申談、所詮自禁裏三条へ





不被仰者、不可落居歟、此子細能々可申入之由令申、外様ハ傳奏も三  
条事難申次歟、内々以奉書可被仰歟之由申、伏見安否此時也、叡慮非  
御扶持者、不可事行之由条々申談、數剋候、有盃酌、宮と圍碁打、伏見人  
申、地下洪水近來無如此事、言語道斷云々、水郷家とも皆流云々、

廿四日、朝雨降晝晴、暮又降、雨氣更未晴、看經之外無殊事、大光明寺紫筭  
進之、

廿五日、雨降、連歌内々人數欲張行之處、四條中納言可參之由申、仍召、會  
衆四条中納言、宰相入道、源宰相、兵部卿、今年初參候、隆富朝臣、持經朝臣、重  
賢朝臣、伊成、經秀、茂成朝臣、政仲等候、及夜百韻了一獻如例、若宮御誕  
生日也、御祝有一獻、伊與喚參、抑伏見張本沙汰事、内裏へ申入、以兵部  
卿雖申入、南御方、女中大納言典侍、宰相典侍、兩人へ令申狀、以御乳人申、三条へ  
御口入、女中可被申沙汰之由、委細令申、不可有等閑、三条へ可有御口  
入之由被申、先以珍重也、一條歌合且一卷自内裏被下、諸家似繪一卷、

有俊朝臣持參、中院大納言感得云々、此繪持明院殿寶藏繪、伏見殿御  
繪と奥書ニあり、御使物持來買得云々、執柄以下諸家有數輩、郷秋參  
有申旨、物忿之間、不及返事、常光院參、對面、哥點此御所と不存知之間、  
不載名字、後聞申出書名字持參、

廿六日、日影聊出現、但陰氣未晴、早旦菊弟鶯持參、政仲鳥と合、次有鷄鬪、  
三条加地爲使參、梅津陽寧院爲小堂建立、材木淀ニ付置之處、此間之  
洪水ニ諸方流行、伏見津へ寄云々、地下へ被仰、可召給之由被申、若隱  
申者、有御糺明可有罪科之由、嚴密可被仰之由被申、伏見可申下之由  
令申、則仰遣、抑室町殿千魚百進之、大方殿五十進、三条按察、傳奏等如  
例遣之、昆布、禁裏、瑞春院百、真乘寺、岡殿進之如例、妙心寺初て進之、法  
泉寺領大内違乱申、如元可渡進之由、自是可有御口入之由奉之間、重  
賢朝臣奉書遣之、返事到來、不可有子細可渡申云々、被悅仰、御狀重可  
給之由奉之間、又進之、御安堵珍重也、抑心勝僧都、山門依訴訟法輪院



還往事管領以兩使青蓮院申入之間、無子細可歸住云々、弟子心承同  
可歸住之由申、兩三年甲向二同宿、御扇申出之間賜之、南御方正月内裏參賀、御  
贈物未給、今日小袖一重、上織物、引十帖被進、珍重也、晚兵部卿禁裏御  
使參、竹田申張本事、以奉書三条へ今朝被仰、御返事ハ可參申云々、只  
今被參申、管領兩使事者、竹田依訴訟申入歟、我身非訴訟之由堅被申、  
如此被申可被如何候哉之由被仰下、是へ被申同篇也、存内之事也、先  
被仰畏入之由申、公方沙汰者自三条就申有沙汰事也、而上ニハ不存  
知之由被申、不可思儀也、

廿七日、雨降、元如房參、御祈如例、心勝僧都參、對面、來月一日可還住之由  
申、最初御書申出、畏入之由申、資物原重參、束帶、今日吉服之間參之由申、入  
江殿故前住明日第三回也、法花經一部摺寫、翻手跡、布施折紙進之、東御  
寮甲斐々々敷悅申、今更添哀動云々、南御方觀經一卷、布施等被進、御  
乳人爲使參、私ニも御經進云々、七ヶ日御佛事輪燈法事讚嚴重被執

行云々、故東御方今日第三廻也、御恩地伊和守護依違乱不及佛事、遺  
恨也、藏光菴定如形も執行歟、材木事、伏見津不付之由地下申、其由加  
地ニ令申、

廿八日、陰氣不晴、光藏主參、大宮司事隅田ニ令申、奉行依無沙汰于今遲  
々也、可催促由申云々、定直參、近日管領罷出、大宮司事早速可被成敗  
由可申旨仰、終日看經而已、

廿九日、晴、例日無殊事、  
卅日、晴、張本事、地下折紙政所持參、則管領兩使飯尾備中ニ付遣、判形不  
載之間、難披露之由申て返了、先治部河内披見、文章無子細之由申、目  
安も令見可申沙汰之条、不可有子細、但有申旨、判形判形可載之由、地下へ  
重仰、

六月一日、晴、吉兆幸甚々々、祝着如例、宰相入道源宰相、隆富朝臣、持經朝  
臣、有俊朝臣、重賢朝臣、伊成、永親、經秀、政仲、





嘉吉三年六月

二八

此<sup>(別巻)</sup>次無之不審、求出可令讀之也、

六  
八  
十  
十二  
十四  
十六  
十八  
二十  
二十二  
二十四  
二十六  
二十八  
三十  
三十二  
三十四  
三十六  
三十八  
四十  
四十二  
四十四  
四十六  
四十八  
五十

昭和七年十二月二十日印刷  
昭和七年十二月廿五日發行

宮内省圖書寮

印刷所 京都市新町通竹屋町南入 便利堂印刷所  
印刷者 京都市新町通竹屋町南入 中村竹四郎





国立国会図書館

タイトル『看聞日記：乾坤』 請求記号 貴箱-14

ガラス使用