

朝鮮史

卷五

歷

9289
6

部 門
部 置 番 號

- 五
- 四篇 中古史
- 第十三章 制度
- 第十四章 教法
- 第十五章 文學及_レ技藝
- 第十六章 產業
- 第十七章 風俗

221.
H392t2
II (W)

Kodak Gray Scale

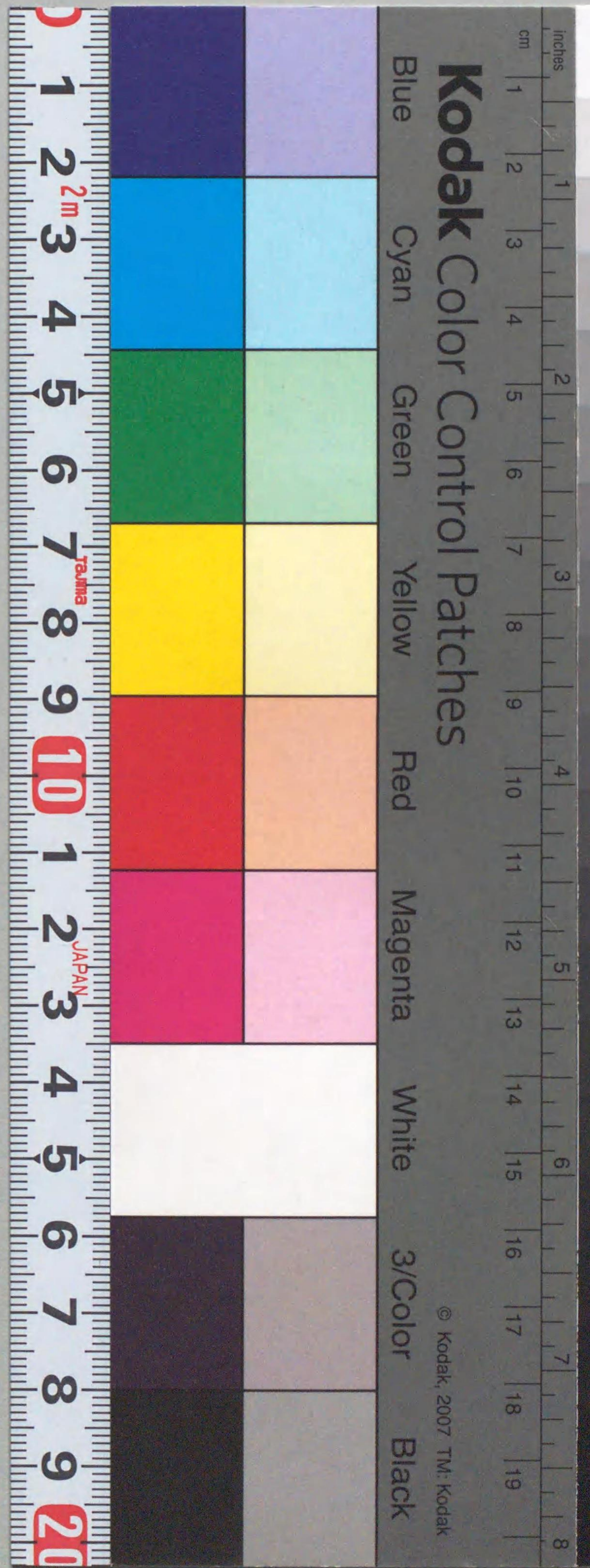
- A 1 2 3 4 5 6 M 8 9 10 11 12 13 14 15 B 17 18 19



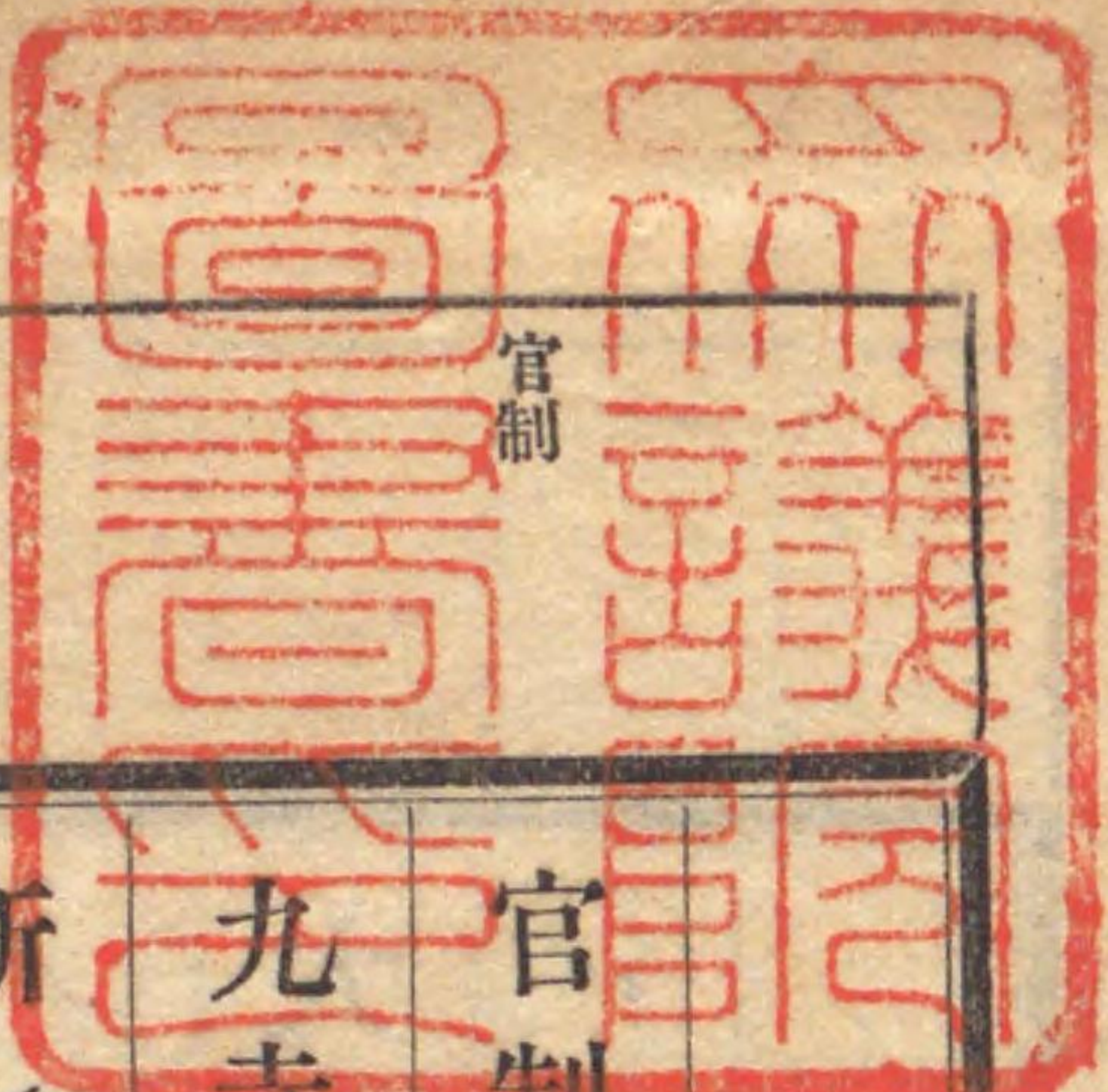
© Kodak, 2007 TM: Kodak

Kodak Color Control Patches

- Blue
- Cyan
- Green
- Yellow
- Red
- Magenta
- White
- 3/Color
- Black



221
H392t2
II



第十三章 制度

官制ハ太祖開國ノ初。新羅泰封ノ制ヲ參用シ。次デ三省六官
 九寺六衛ヲ置キ。大抵唐ノ制ニ倣ヘリ。成宗ニ至リテ。制作一
 新シテ。官ニ常守アリ。位ニ定員アリ。制度大ニ備ハル。内史門
 下省ハ。百揆ノ庶務ヲ掌リ。御事都省ハ。百官ヲ總領シ。三司ハ。
 中外ノ錢穀出納會計ノ務ヲ掌リ。中樞院ハ出納宿衛軍機ノ
 政ヲ掌ル。次ニ六部ヲ立テ。吏部ハ文選勳封ノ政ヲ掌リ。兵部
 ハ武選軍務儀衛郵驛ヲ掌リ。戸部ハ戸口貢賦錢糧ヲ掌リ。刑
 部ハ法律詞訟詳讞ヲ掌リ。禮部ハ禮儀祭享朝會交聘學校科
 舉ヲ掌リ。工部ハ山澤工匠營造ヲ掌ル。又御史臺ハ糾察彈劾

翊直一匹ノ諺アルニ至ルト云フ。亦以テ當時ノ情狀ヲ推知スベシ。

官階沿革表

太祖	分官階不文武	成宗	始分文武階	文宗	忠烈	忠宣	恭愍
大舒發韓		司開府儀同三		司開府儀同三	壁大三韓	壁大三韓	開府儀同三司
舒發韓	大匡	從一品	從一品	從一品	正一品	正一品	儀同三司
夷榮	正匡	特進	正二品	特進	匡靖大夫	匡靖大夫	銀青光祿大夫
蘇判	大丞	與祿大夫	從二品	與祿大夫	匡靖大夫	匡靖大夫	銀青光祿大夫
波珍榮	大相	金紫與祿大夫	正三品	正議大夫	通憲大夫	通憲大夫	榮祿大夫
韓榮			從三品	光祿大夫	中正大夫	中正大夫	榮祿大夫
闕榮			正四品	正議大夫	中顯大夫	中顯大夫	榮祿大夫
一吉榮			正四品	通議大夫	奉常大夫	奉常大夫	中議大夫

級榮	以上新羅ノ制	大宰相	重副	台司訓	輔佐相	注書令	光祿丞	奉朝判	奉進位	佐眞使	以上泰封ノ制
品從上四	品從下四	品正上五	品正下五	品從上五	品從下五	品正上六	品正下六	品從上六	品從下六	品正上七	品從下七
大中大夫	中大夫	中散大夫	朝議大夫	朝請大夫	朝散大夫	朝議郎	承議郎	奉議郎	通直郎	朝請郎	宣德郎
中大夫	中大夫	中散大夫	朝議大夫	朝請大夫	朝散大夫	朝議郎	承議郎	奉議郎	通直郎	朝請郎	宣德郎
品四從	品四正	品五從	品五正	品六從	品六正	品七	品六從	品六正	品五從	品五正	品四從
奉善大夫	奉善大夫	通直郎	通直郎	承奉郎	承奉郎	從事郎	承奉郎	承奉郎	通直郎	通直郎	從事郎
奉善大夫	奉善大夫	通直郎	通直郎	朝奉郎	朝奉郎	從事郎	承奉郎	承奉郎	通直郎	通直郎	從事郎
朝散大夫奉善大夫	朝散大夫	朝議郎通直郎	朝議郎通直郎	朝奉郎朝奉郎	朝奉郎朝奉郎	修職郎從事郎	朝請郎承奉郎	朝請郎承奉郎	宣德郎宣德郎	宣德郎宣德郎	修職郎從事郎
朝散大夫	朝列大夫	朝議郎	朝議郎	朝奉郎朝奉郎	朝奉郎朝奉郎	修職郎從事郎	朝請郎承奉郎	朝請郎承奉郎	宣德郎宣德郎	宣德郎宣德郎	修職郎從事郎

地方ノ政治

地方ノ政治ハ。太祖ノ初ハ。事草創多クシテ。未ダ經理ニ違アラズ。二十三年始メテ諸州府郡縣ノ名ヲ改ム。成宗ニ至リテ。

太祖 官階不文武分									成宗 官階文武分始									文宗									烈忠宣恭									愍								
品從下九			品從上九			品正下九			品正上九			品從下八			品從上八			品正下八			品正上八			品從下七			品從上七			品正下七			品正上七											
將仕郎			文林郎			登仕郎			儒林郎			承務郎			承奉郎			徵事郎			給事郎			朝散郎			朝散郎			朝散郎			朝散郎											
品 九									品 八																																			
通仕郎									徵事郎																																			
通仕郎									徵事郎																																			
登仕郎									承事郎																																			
郎通仕郎登仕郎									郎徵事郎承事郎																																			

十道ヲ分チ。州縣ヲ定メ。十二州ノ節度使ヲ設ケ。守令ヲ置ク。蓋當時ノ組織ハ。民政ト軍務トハ。固ヨリ分チテ二トナスコトヲ得ザルナリ。

十							二													
嶺東道	嶺南道	江南道	河南道	中原道	關內道	開城府	嶺東道	嶺南道	江南道	河南道	中原道	關內道	開城府	楊州	廣州	忠州	清州	公州	晉州	尙州
九	十二	九	十一	十三	州廿九	赤縣六	九	四十八	四十三	三十四	四十二	縣八十一	畿縣七	左神策軍	奉國軍	昌化軍	全節軍	安節軍	定海軍	歸德軍
州							州							州						

道				
合計	泗西道	朔方道	海陽道	山南道
百廿八	十四	七	十四	十
九	四	六十二	六十二	三十七
四百四十	鎮七			
節度使				
黃州	海州	昇州	羅州	全州
天德軍	右神策軍	竟海軍	鎮海軍	順義軍

顯宗ノ初。節度使ヲ廢シ。五都護七十五道ノ安撫使ヲ置キ。尋テ安撫使ヲ罷メ。四都護安東、安南、安西、安北。八牧廣忠、清晉、廣尚、羅公、黃。ヲ置ク。是ヨリ後定メテ五道楊廣、慶尚、全海。兩界東北。トシ。摠テ四京東京、西京、南京、東京。八牧、十五府、一百二十九郡、三百三十五縣、二十九鎮ナリ。

文宗ノ時。西京東京南京ニハ。皆留守副留守以下ノ官ヲ置キ。

郷職

大中都護府、大都督府、諸牧、防禦鎮、知州郡ニハ使副使以下ノ官アリ。諸縣ニ縣令アリ。諸鎮ニ鎮將アリ。其他時ニ隨ヒテ沿革アリト雖。兵馬使、安撫使、按廉使、廉問使、勸農使等ノ諸使アリテ。軍務ヲ治メ。人民ノ疾苦ヲ訪ヒ。守令ノ殿最ヲ察スル等ノ事ヲ掌ル。然レドモ或ハ京城ニ留リテ遙ニ之ヲ領シ。或ハ他官ヲ以テ之ヲ兼ヌ。必シモ州縣ニ駐在スル者ニ非ズ。

郷職ニハ。戶長、副戶長、兵正、副兵正、倉正、副倉正、以下ノ官アリテ。顯宗ノ時。其制頗定ル。又太祖新羅王ノ降ヲ受ケ。慶州ノ事審官ト爲シ。副戶長以下官職等ノ事ヲ知ラシメシヨリ。成宗ハ其員ヲ定メタリシガ。忠肅王ノ頃ニ至リテハ。廣ク公田ヲ

占メ。多ク民戸ヲ匿シテ。其弊害尤甚キヲ以テ之ヲ罷ム。
 州府郡縣ノ別ヲ立ルコトハ。モト丁田ノ多少ニ因リテ之ヲ
 等差セシガ。後ニハ兩班名族ノ郷貫ハ。號ヲ加ヘテ。縣ヲ陞シ
 テ郡トナシ。郡ヲ陞シテ府トナシ。府ヲ陞シテ州トナシ。或ハ
 叛逆等ニ因リテ之ヲ降スガ如キコトアリ。
 兵制ハ。大抵唐ノ府衛ノ法ニ倣ヒテ。六衛ヲ置キ。衛ニ上將軍
 大將軍アリテ諸領ヲ統べ。領ニ將軍アリテ軍ヲ統ブ。一領各
 千人ニシテ都府ヲ立ツ。六衛合セテ四十二都府四萬二千人
 ナリ。又鷹揚龍虎ノ二軍ヲ置キ。各上將軍大將軍アリ。六衛ノ
 上ニ在リテ相統べズ。互ニ相制シテ。俱ニ國家ノ藩屏トナル。

其制左ノ如シ。

二軍六衛表

合計	監門衛	千牛衛		金吾衛		興威衛		神虎衛		左右衛		龍虎軍	鷹揚軍	軍衛
		海領	常領	役領	精勇	精勇	保勝	保勝	精勇	保勝	精勇	保勝	二領	
四十五領八	一領	一領	一領	一領	一領	一領	一領	一領	一領	一領	一領	一領	一領	將校
八	一	一	一	一	一	一	一	一	一	一	一	一	一	上將軍大將軍將
八	一	一	一	一	一	一	一	一	一	一	一	一	一	軍中郎將郎
四十五人	一人	一人	一人	六人	五人	七人	二人	五人	三人	十人	二人	一人	一人	將別
九十九人	二人	二人	二人	十二人	十人	十四人	四人	八人	六人	二十人	四人	一人	二人	將散
二百廿二人	五人	五人	五人	三十人	二十五人	三十五人	十人	二十人	十五人	五十人	十人	一人	二人	員尉
二百廿二人	五人	五人	五人	三十人	二十五人	三十五人	十人	二十人	十五人	五十人	十人	一人	二人	隊
九百八十八人	二十人	二十人	二十人	二百二十人	二百人	二百四十人	八十人	八十人	八十人	二百二十人	八十人	八十人	四十人	正
千八百八十八人	四十人	四十人	四十人	四百四十人	四百人	四百八十人	一百六十人	一百六十人	一百六十人	四百八十人	八十人	八十人	八十人	

重房

肅宗ノ時。女眞ト蠻ヲ搆フルニ因テ。日ニ鍊兵ヲ事トシ。遂ニ別武班ヲ置キ。文武散官吏胥ヨリ商賈僕隸僧徒ニ至ル迄。隸セザル者ナク。凡馬アル者ハ神騎トシ。馬ナキ者ハ神步。跳盪梗弓。精弩。發火等ノ軍トシ。一時頗其功ヲ收メタリ。其後毅宗ノ時。二軍及ビ六衛ノ諸將軍。同ク會シテ事ヲ議シ。號シテ重房ト云ヒシヨリ。嚮ニ相統ベザリシモノ合同シテ。權力一ニ集リテ。武臣始メテ強シ。上將軍鄭仲夫。別將李義旼等ノ亂ヲ爲スニ及ビテ。重房ノ權益重ク。崔忠獻ノ國命ヲ執リ。文武官吏閑良軍人ノ勇力アル者ヲ招致シテ。其家ニ直宿セシメ。都房ト云ヒシヨリ。獷勇ノ士ハ。皆忠獻父子ノ爲メニ占メラレ

重房

六衛日ニ耗損シテ都房益盛ナリ

テ。契丹遺孽ノ入寇スルヤ。鄭叔瞻ヲシテ五軍ヲ率井テ之ヲ禦ガシムト雖。率子老羸ニシテ戰ヒニ堪ヘザリキ。再ビ趙冲ヲ遣シテ契丹ヲ破ルニ及ビテ。忠獻之ヲ忌ミテ其勞ニ酬イズ。是ヨリ六衛ノ士ハ。日ニ耗損ニ就キ。都房ノ兵力ハ益盛ナリ。其後金仁俊。林衍等。衆怒ニ因テ崔氏ヲ誅シテ。王室自ラ討ズルコト能ハザレバ。一權臣除キテ一權臣生ゼリ。元宗ノ位ニ復~~ル~~ニ及ビテ。元ノ兵力ニ藉リテ。林衍ヲ除キテ。權臣ノ禍僅ニ息ムト雖。三別抄ノ亂是ニ由テ起ル。第六章ヲ參看スベシ。且屢變亂ヲ經テ。府衛兵モ愈其額ニ滿タズシテ。王宮ノ衛リ愈薄シ。恭愍王以後ニ至リテハ。諸道ニ皆元帥アリ。又都元帥。上元帥。

三軍都摠制府

副元帥、知兵馬事、兵馬使、節度使、ノ屬アリテ。號令門多ク軍政
統ナクシテ。王室其權ヲ總攬スルコト能ハズト雖。亦牽制セ
ラル、所アリシガ。恭讓王ニ至リテ。三軍都摠制府ヲ立テ。悉
ク諸元帥ノ印章ヲ收メ。李成桂ヲ以テ三軍都摠制使ト爲シ
テヨリ。兵權盡ク一ニ歸シ。六衛ノ名廢シテ。終ニ國家ノ滅亡
ヲ致セリ。

州縣ノ軍

州縣ノ軍各處ニ散在スル者ハ。兩界六道種々ノ名稱アリテ。
頗錯雜ナリト雖。皆六衛ニ屬セシ者ナルベシ。然レドモ其文
官ト相混ズルコトハ。既ニ上文ニ述ベタルガ如シ。其將校及
ビ士卒ノ數ハ。舊史ニ見エタレドモ。詳カナラザル所アレバ。

水軍

今之ヲ略ス。

水軍ハ。太祖ノ時。已ニ之ヲ整理シテ。諸嶋ノ利ヲ收メシコト
アリ。顯宗ハ。戈船ヲ造リテ。鎮溟口ニ泊シテ。東北ノ海賊ヲ禦
ギ。元宗ハ。戰艦兵糧都監ヲ置キ。蒙古ノ日本ニ寇セシ時。其戰
艦ハ。皆高麗ニ於テ之ヲ辨ゼリ。辛禍ハ。又京畿左右道ノ軍人
ヲ僉シテ。騎船軍トシ。東西江ノ倭寇ヲ防ギ。恭讓王ハ。朴麟祐
ヲ楊廣左右道ノ水軍都萬戶トナシ、ガ如キコトアレドモ。
水戰ハ。最其短處ニシテ。常ニ倭寇ノ爲メニ困メラレタリ。

屯田

屯田ハ。顯宗ノ時。嘉州平安道嘉山郡ニ置キシヨリ。後。各道ニ之ヲ置
キシガ。恭愍王ノ頃ニハ。權家ノ爲メニ占奪セラレテ。軍需ヲ

資クルニハ至ラザリキ。

其他看守軍、圍宿軍、檢點軍、三別抄ノ如キハ。皆警察上ノ事ヲ理ムル者ナレドモ。當時ハ之ヲ兵政ノ中ニ屬シテ。別ニ其局ヲ設ケザリキ。

武學ハ甚ダ完全ナラズシテ。靖宗ノ時。金海兵書ハ武略ノ要訣ナルヲ以テ。沿邊ノ州鎮ニ各一本ヲ賜ヒ。睿宗ノ時ニハ。武學生十七人ヲ置キ。仁宗ハ又其及第スルコト易クシテ有名無實ナルガ爲メニ之ヲ罷ム。其後恭愍王ノ初。李穡武舉ノ科ヲ設ケント請ヒシガ。施行スルニ及バズ。恭讓王ノ時ニ至リテ。纔ニ武科ヲ設ケテ。兵書ニ通ジ武藝ニ精シキ者ヲ取ルコ

武學

兵器

トヲ定メシ程ノコトナレバ。其備ハラザリシコト知ルベシ。當時兵器ノ主要ナル者ハ。弓弩刀劍等ニシテ。朴元綽ト云ヘル者。尤心ヲ兵器ニ用ヒテ。德宗ノ時。繡質弩ヲ作ラシメ。又八牛弩、二十四般ノ兵器ヲ邊城ニ置クコトヲ請ヒ。靖宗ノ時ニハ。繡質九弓弩ヲ造リテ獻ズ。極メテ神巧ナリケレバ。王命ジテ之ヲ造ラシメ。東西ノ邊鎮ニ置キシコトアリ。其後弓弩ノ用ハ益盛ニシテ。文宗ノ時ニモ。弩手箭六萬隻、車弩箭三萬隻ヲ西北路ニ送ルト云ヒ。又屢繡質九弓弩ヲ以テ射ヲ習フコトアリ。其箭ニハ大羽箭、柳葉箭、片箭等アリ。而シテ片箭ハ最其長技ナリト云フ。

石砲

朴元綽又德宗ノ時ニ於テ。雷騰石砲ヲ作ラシメシコトアレドモ。蓋上古ノ制ノ如キ。機ヲ用ヒテ石ヲ發スル物ナルベシ。仁宗ノ時。金富軾ノ西京ヲ攻ルニ。火具五百餘石ヲ作り。趙彦ガ制スル所ノ石砲ヲ以テ投放ス。其焰電ノ如ク。其大輪ノ如ク。火氣益盛ナリト云ヘバ。火藥ヲ用ヒシ者ノ如シ。唯舊史ノ傳フル所ニ據レバ。辛禡ノ時。崔茂宣ト云ヘル者。元ノ焰硝匠李元ニ學ビテ。火炮ヲ造リ。建議シテ火燭都監ヲ置テ之ヲ掌リ。遂ニ之ヲ用ヒテ倭寇ノ船ヲ焚キシヨリ。始メテ行ハレタリト云フ。然レドモ元ノ世祖ノ日本ニ寇セシ時。既ニ火炮ヲ用ヒテ。高麗ハ其軍ニ從ヒタレバ。辛禡以前ニ於テ。火藥ノ傳

火炮

牧馬

ハリシコトハ疑ナカルベシ。牧馬ノ政ハ。軍事ニ緊要ノ關係アレバ。左ニ其大略ヲ述ブベシ。諸牧場ハ。龍驤隴西以下凡十箇所アリ。典牧司之ヲ掌ル。毅宗ノ時ニハ。畜馬料式ヲ定メラレテ。頗牧馬ニ意ヲ用ヒタルガ如シ。其後又馬ヲ諸島ニ放テテ。耽羅ノ如キハ。尤蕃息セシガ。元ニ事フルヨリ以來。耽羅ハ別ニ元ニ屬シテ。其管轄トナリ。且國家多故ニシテ。馬畜ニ闕乏ヲ告ゲシカバ。忠烈王ハ馬畜滋長別監ヲ置キシト雖。其蕃息充分ナラザリシト見エテ。其後ニ至リテハ。百官及ビ僧徒等ニ戰馬ヲ出サシムルコト屢ナリキ。

高麗ノ政治ハ。大抵唐ノ制ニ本ヅカザルモノナシ。而シテ刑法ノ如キハ。尤之ニ倣フコト多クシテ。獄官令及ビ名例衛禁以下ノ十二律アリ。其刑ヲ用フルニ笞杖徒流死アリ。之ニ附スルニ皆各減贖當免ノ法アリ。今其一斑ヲ舉テ。之ヲ唐律ニ對照スルコト左ノ如シ。

唐	高麗	唐	高麗	皆同
名例	五十七條	十二條	十二條	皆同
衛禁	三十三條	四條	四條	皆同
職制	五十八條	十四條	十四條	皆同
戶婚	四十六條	四條	四條	皆同
笞	一	一	一	皆同
杖	二	二	二	皆同
徒	三	三	三	皆同
流	四	四	四	皆同
死	五	五	五	皆同
刑	六	六	六	皆同
刑	七	七	七	皆同
刑	八	八	八	皆同
刑	九	九	九	皆同
刑	十	十	十	皆同
刑	十一	十一	十一	皆同
刑	十二	十二	十二	皆同
刑	十三	十三	十三	皆同
刑	十四	十四	十四	皆同
刑	十五	十五	十五	皆同
刑	十六	十六	十六	皆同
刑	十七	十七	十七	皆同
刑	十八	十八	十八	皆同
刑	十九	十九	十九	皆同
刑	二十	二十	二十	皆同
刑	二十一	二十一	二十一	皆同
刑	二十二	二十二	二十二	皆同
刑	二十三	二十三	二十三	皆同
刑	二十四	二十四	二十四	皆同
刑	二十五	二十五	二十五	皆同
刑	二十六	二十六	二十六	皆同
刑	二十七	二十七	二十七	皆同
刑	二十八	二十八	二十八	皆同
刑	二十九	二十九	二十九	皆同
刑	三十	三十	三十	皆同
刑	三十一	三十一	三十一	皆同
刑	三十二	三十二	三十二	皆同
刑	三十三	三十三	三十三	皆同
刑	三十四	三十四	三十四	皆同
刑	三十五	三十五	三十五	皆同
刑	三十六	三十六	三十六	皆同
刑	三十七	三十七	三十七	皆同
刑	三十八	三十八	三十八	皆同
刑	三十九	三十九	三十九	皆同
刑	四十	四十	四十	皆同
刑	四十一	四十一	四十一	皆同
刑	四十二	四十二	四十二	皆同
刑	四十三	四十三	四十三	皆同
刑	四十四	四十四	四十四	皆同
刑	四十五	四十五	四十五	皆同
刑	四十六	四十六	四十六	皆同
刑	四十七	四十七	四十七	皆同
刑	四十八	四十八	四十八	皆同
刑	四十九	四十九	四十九	皆同
刑	五十	五十	五十	皆同
刑	五十一	五十一	五十一	皆同
刑	五十二	五十二	五十二	皆同
刑	五十三	五十三	五十三	皆同
刑	五十四	五十四	五十四	皆同
刑	五十五	五十五	五十五	皆同
刑	五十六	五十六	五十六	皆同
刑	五十七	五十七	五十七	皆同
刑	五十八	五十八	五十八	皆同
刑	五十九	五十九	五十九	皆同
刑	六十	六十	六十	皆同
刑	六十一	六十一	六十一	皆同
刑	六十二	六十二	六十二	皆同
刑	六十三	六十三	六十三	皆同
刑	六十四	六十四	六十四	皆同
刑	六十五	六十五	六十五	皆同
刑	六十六	六十六	六十六	皆同
刑	六十七	六十七	六十七	皆同
刑	六十八	六十八	六十八	皆同
刑	六十九	六十九	六十九	皆同
刑	七十	七十	七十	皆同
刑	七十一	七十一	七十一	皆同
刑	七十二	七十二	七十二	皆同
刑	七十三	七十三	七十三	皆同
刑	七十四	七十四	七十四	皆同
刑	七十五	七十五	七十五	皆同
刑	七十六	七十六	七十六	皆同
刑	七十七	七十七	七十七	皆同
刑	七十八	七十八	七十八	皆同
刑	七十九	七十九	七十九	皆同
刑	八十	八十	八十	皆同
刑	八十一	八十一	八十一	皆同
刑	八十二	八十二	八十二	皆同
刑	八十三	八十三	八十三	皆同
刑	八十四	八十四	八十四	皆同
刑	八十五	八十五	八十五	皆同
刑	八十六	八十六	八十六	皆同
刑	八十七	八十七	八十七	皆同
刑	八十八	八十八	八十八	皆同
刑	八十九	八十九	八十九	皆同
刑	九十	九十	九十	皆同
刑	九十一	九十一	九十一	皆同
刑	九十二	九十二	九十二	皆同
刑	九十三	九十三	九十三	皆同
刑	九十四	九十四	九十四	皆同
刑	九十五	九十五	九十五	皆同
刑	九十六	九十六	九十六	皆同
刑	九十七	九十七	九十七	皆同
刑	九十八	九十八	九十八	皆同
刑	九十九	九十九	九十九	皆同
刑	一百	一百	一百	皆同
刑	一百一	一百一	一百一	皆同
刑	一百二	一百二	一百二	皆同
刑	一百三	一百三	一百三	皆同
刑	一百四	一百四	一百四	皆同
刑	一百五	一百五	一百五	皆同
刑	一百六	一百六	一百六	皆同
刑	一百七	一百七	一百七	皆同
刑	一百八	一百八	一百八	皆同
刑	一百九	一百九	一百九	皆同
刑	二百	二百	二百	皆同
刑	二百一	二百一	二百一	皆同
刑	二百二	二百二	二百二	皆同
刑	二百三	二百三	二百三	皆同
刑	二百四	二百四	二百四	皆同
刑	二百五	二百五	二百五	皆同
刑	二百六	二百六	二百六	皆同
刑	二百七	二百七	二百七	皆同
刑	二百八	二百八	二百八	皆同
刑	二百九	二百九	二百九	皆同
刑	三百	三百	三百	皆同
刑	三百一	三百一	三百一	皆同
刑	三百二	三百二	三百二	皆同
刑	三百三	三百三	三百三	皆同
刑	三百四	三百四	三百四	皆同
刑	三百五	三百五	三百五	皆同
刑	三百六	三百六	三百六	皆同
刑	三百七	三百七	三百七	皆同
刑	三百八	三百八	三百八	皆同
刑	三百九	三百九	三百九	皆同
刑	四百	四百	四百	皆同
刑	四百一	四百一	四百一	皆同
刑	四百二	四百二	四百二	皆同
刑	四百三	四百三	四百三	皆同
刑	四百四	四百四	四百四	皆同
刑	四百五	四百五	四百五	皆同
刑	四百六	四百六	四百六	皆同
刑	四百七	四百七	四百七	皆同
刑	四百八	四百八	四百八	皆同
刑	四百九	四百九	四百九	皆同
刑	五百	五百	五百	皆同
刑	五百一	五百一	五百一	皆同
刑	五百二	五百二	五百二	皆同
刑	五百三	五百三	五百三	皆同
刑	五百四	五百四	五百四	皆同
刑	五百五	五百五	五百五	皆同
刑	五百六	五百六	五百六	皆同
刑	五百七	五百七	五百七	皆同
刑	五百八	五百八	五百八	皆同
刑	五百九	五百九	五百九	皆同
刑	六百	六百	六百	皆同
刑	六百一	六百一	六百一	皆同
刑	六百二	六百二	六百二	皆同
刑	六百三	六百三	六百三	皆同
刑	六百四	六百四	六百四	皆同
刑	六百五	六百五	六百五	皆同
刑	六百六	六百六	六百六	皆同
刑	六百七	六百七	六百七	皆同
刑	六百八	六百八	六百八	皆同
刑	六百九	六百九	六百九	皆同
刑	七百	七百	七百	皆同
刑	七百一	七百一	七百一	皆同
刑	七百二	七百二	七百二	皆同
刑	七百三	七百三	七百三	皆同
刑	七百四	七百四	七百四	皆同
刑	七百五	七百五	七百五	皆同
刑	七百六	七百六	七百六	皆同
刑	七百七	七百七	七百七	皆同
刑	七百八	七百八	七百八	皆同
刑	七百九	七百九	七百九	皆同
刑	八百	八百	八百	皆同
刑	八百一	八百一	八百一	皆同
刑	八百二	八百二	八百二	皆同
刑	八百三	八百三	八百三	皆同
刑	八百四	八百四	八百四	皆同
刑	八百五	八百五	八百五	皆同
刑	八百六	八百六	八百六	皆同
刑	八百七	八百七	八百七	皆同
刑	八百八	八百八	八百八	皆同
刑	八百九	八百九	八百九	皆同
刑	九百	九百	九百	皆同
刑	九百一	九百一	九百一	皆同
刑	九百二	九百二	九百二	皆同
刑	九百三	九百三	九百三	皆同
刑	九百四	九百四	九百四	皆同
刑	九百五	九百五	九百五	皆同
刑	九百六	九百六	九百六	皆同
刑	九百七	九百七	九百七	皆同
刑	九百八	九百八	九百八	皆同
刑	九百九	九百九	九百九	皆同
刑	一千	一千	一千	皆同
刑	一千一	一千一	一千一	皆同
刑	一千二	一千二	一千二	皆同
刑	一千三	一千三	一千三	皆同
刑	一千四	一千四	一千四	皆同
刑	一千五	一千五	一千五	皆同
刑	一千六	一千六	一千六	皆同
刑	一千七	一千七	一千七	皆同
刑	一千八	一千八	一千八	皆同
刑	一千九	一千九	一千九	皆同
刑	二千	二千	二千	皆同
刑	二千一	二千一	二千一	皆同
刑	二千二	二千二	二千二	皆同
刑	二千三	二千三	二千三	皆同
刑	二千四	二千四	二千四	皆同
刑	二千五	二千五	二千五	皆同
刑	二千六	二千六	二千六	皆同
刑	二千七	二千七	二千七	皆同
刑	二千八	二千八	二千八	皆同
刑	二千九	二千九	二千九	皆同
刑	三千	三千	三千	皆同
刑	三千一	三千一	三千一	皆同
刑	三千二	三千二	三千二	皆同
刑	三千三	三千三	三千三	皆同
刑	三千四	三千四	三千四	皆同
刑	三千五	三千五	三千五	皆同
刑	三千六	三千六	三千六	皆同
刑	三千七	三千七	三千七	皆同
刑	三千八	三千八	三千八	皆同
刑	三千九	三千九	三千九	皆同
刑	四千	四千	四千	皆同
刑	四千一	四千一	四千一	皆同
刑	四千二	四千二	四千二	皆同
刑	四千三	四千三	四千三	皆同
刑	四千四	四千四	四千四	皆同
刑	四千五	四千五	四千五	皆同
刑	四千六	四千六	四千六	皆同
刑	四千七	四千七	四千七	皆同
刑	四千八	四千八	四千八	皆同
刑	四千九	四千九	四千九	皆同
刑	五千	五千	五千	皆同
刑	五千一	五千一	五千一	皆同
刑	五千二	五千二	五千二	皆同
刑	五千三	五千三	五千三	皆同
刑	五千四	五千四	五千四	皆同
刑	五千五	五千五	五千五	皆同
刑	五千六	五千六	五千六	皆同
刑	五千七	五千七	五千七	皆同
刑	五千八	五千八	五千八	皆同
刑	五千九	五千九	五千九	皆同
刑	六千	六千	六千	皆同
刑	六千一	六千一	六千一	皆同
刑	六千二	六千二	六千二	皆同
刑	六千三	六千三	六千三	皆同
刑	六千四	六千四	六千四	皆同
刑	六千五	六千五	六千五	皆同
刑	六千六	六千六	六千六	皆同
刑	六千七	六千七	六千七	皆同
刑	六千八	六千八	六千八	皆同
刑	六千九	六千九	六千九	皆同
刑	七千	七千	七千	皆同
刑	七千一	七千一	七千一	皆同
刑	七千二	七千二	七千二	皆同
刑	七千三	七千三	七千三	皆同
刑	七千四	七千四	七千四	皆同
刑	七千五	七千五	七千五	皆同
刑	七千六	七千六	七千六	皆同
刑	七千七	七千七	七千七	皆同
刑	七千八	七千八	七千八	皆同
刑	七千九	七千九	七千九	皆同
刑	八千	八千	八千	皆同

テ別ニ獄官令二條ヲ附セシノミ。高麗ニハ令格式ノ撰定ナシ。其煩ヲ刪リ簡ヲ取り。時宜ヲ斟酌セラレタル者ノ如シ。然レドモ其條目詳カナラザレバ。取捨ノ當否ハ。遽ニ論斷スルコト能ハズ。唯更ニ五刑ノ制ヲ見ルニ。全ク唐律ヲ因襲シテ異ナル所ナシ。其流刑ノ二千里ヨリ三千里ニ至ルガ如キハ。決シテ高麗狹小ノ地ニ於テ。行フコト能ハザルナリ。然レバ當時ノ法律モ。亦虛文ニ屬スルコトアリテ。盡ク實際ニ行ハレザリシコト知ルベシ。而シテ年ヲ經ルニ隨ヒ。法網漸ク弛ミ。其弊益甚シケレバ。辛禍ノ時。命ジテ元ノ至正條格ニ遵ハシメ。典法司ハ又明律及ビ議刑易覽元ノ時支那ノ律語ヲ以テ作リタルナリ。ヲ斟酌更定シテ

鄭夢周新律ヲ撰ス

行ハンコトヲ請ヒシガ。其後鄭夢周明律及ビ至正條格本朝ノ法令ヲ取り。參酌刪定シテ。新律ヲ撰ミテ進メタレドモ。是歲社稷亡ビタレバ。之ヲ用フルニ及バサリキ。蓋其法ハ唐ニ倣フト雖。太祖頗佛教ヲ好ミテ。慈悲ヲ以テ本トセシヨリ。往々惡ヲ寬クシ暴ヲ惠ミテ。綱紀振ハズ。武臣漸ク跋扈セリ。明宗高宗以來ニ及ビテハ。權臣相繼ギテ起リ。被告者ヲバ其罪ヲ驗問セズシテ。直ニ水中ニ投ズルニ至リテ。政刑大ニ壞レ。慘酷ノ風始メテ行ハル。然レドモ當時ハ條目甚ダ簡疎ニシテ。人ニ任ジテ法ニ任ゼザルノ風アレバ。其人ト時トニ因テ。寬嚴ノ大ニ異ナルコト知ルベシ。

民事ノ訴訟ハ。大抵私田ノ争ヒ。良賤ノ訟ニシテ。地方ハ其守令及ビ按廉使ニ就テ之ヲ訴ヘシム。而シテ或ハ京官ニ越告シ。或ハ攸司ニ訴ヘズシテ直ニ大内都堂ニ達スル者ハ。皆之ヲ禁ゼラレタリ。

租税ノ制ヲ述ベントスルニハ。先ヅ田地及ビ度量衡ノ概略ヲ示サマルベカラズ。蓋當時田地ノ種類ヲ舉レバ。功蔭田、口分田、公廨田、永業田、祿科田等ノ名目アリ。凡田柴科トシテ之ヲ授ケ。身没スレバ公ニ納ル、者ヲ公田ト云ヒ。租税ヲ官ニ納レズシテ臣民ノ私有トスル者ヲ私田ト云フ。
田地ヲ量ルニハ。一尺ヲ把トシ。十把ヲ束トシ。十束ヲ負トシ。

百負ヲ結トス。是新羅以來ノ制ナリ。而ルニ文宗二十三年ニ至リテ。更ニ量田ノ歩法ヲ定ム。

田一結方三十三步

田二結方四十七步

田三結方五十七步三分

田四結方六十五步

田五結方七十三步八分

此時六寸ヲ一分トシ。十分ヲ一尺トシ。六尺ヲ一步トシ。百步

ヲ一結トス。歩ト負トハ。蓋音相通ズルナリ。然レドモ負束ノ稱ハ終ニ廢セ

ズシテ。明宗ノ頃ニ至リテモ。亦其數ヲ用ヒタリ。

田地ノ等級

米粟ヲ量ルノ法

又田地ノ等級ヲ定メテ。不易ノ地ヲ上田トシ。一易ノ地ヲ中田トシ。再易ノ地ヲ下田トス。不易ノ山田一結。一易田二結。再易田三結ハ。並ニ平田一結ニ準ズ。

米粟ヲ量ルノ法ハ。十勺ヲ一合トシ。十合ヲ一升トシ。十升ヲ一斗トシ。十五斗ヲ小斛トシ。二十斗ヲ大斛トス。而シテ靖宗ノ時ニハ。毎年春秋ニ公私ノ秤斛斗升平木長木ヲ平校シ。文宗七年ニ官斛ノ法ヲ定ム。

米斛一尺三寸三分
稗租斛一尺四寸五分

末醬斛一尺三寸九分
大小豆斛一尺九分四種俱ニ長廣高皆同ジ。

元宗ノ時。軍馬ノ糧ヲ計ルニ。馬一匹一日ニ五升ヲ支ス。而シ

衡

テ高麗ノ二十七萬碩ハ。元ノ十三萬五千碩ナリト云フコト見エタレバ。其量ハ元ノ半額ナルベシ。蓋靖宗以來。其制ヲ立ルコト。上文ノ如シト雖。明宗ノ時。平斗量都監ヲ置キ。斗升皆槩ヲ用ヒシメ。犯ス者ハ黥シテ島ニ配セシカドモ。未ダ年ヲ踰エザルニ復タ初ノ如シト云ヒ。恭愍王ノ時ニハ。諸道ノ郷吏租ヲ收ムルニ。私ニ大斗ヲ作リテ剩量スルニ因テ。州郡官ヲシテ監視シテ中外公私其斗斛ヲ同クセシムト云ヘルコトアレバ。其亂雜不法ナルコト知ルベシ。

衡ニハ斤又作觔。兩目刀錢分等ノ稱アリテ。顯宗六年。權衡ヲ定メシコトアリ。然レドモ其制詳カナラズ。忠烈王二年。書ヲ元

租稅

ニ上リ。秤制上國ニ異ナルヲ以テ。秤子ヲ乞テ用ヒシコトアレバ。是ヨリ後ハ元ノ制ニ從ヒシ者ナルベシ。租稅ノ制ハ。記錄備ハラズシテ。其詳カナルコト知ル可ラズト雖。當時租稅ト稱スル者ノ中ニ。大畧二種ノ別アルガ如シ。太祖已ニ秦封ノ苛政ヲ除キテ。新羅ノ制ニ復シ。田一負ヨリ租三升ヲ收メタリシガ。成宗十一年。公田ノ租ハ。四分ニシテ一ヲ取リ。水旱ノ田ニ因リテ等ヲ定ムルコト左ノ如シ。

水田	上	一石十一斗二升五合五勺
	中	一石十一斗二升五合
旱田	上	一石十二斗一升二合五勺
	中	一石十斗六升二合五勺
結下	一石一斗二升五合	結下 缺

一般人民ヨリ收ムル所ノ租稅

右ハ一般人民ヨリ收ムル所ノ租稅ニシテ。凡田ヲ耕ス者ノ出サバル可ラザル者ナリ。其後辛禰十四年ニ至リテ。趙浚ハ公私租ヲ收ムルコト。一結ゴトニ米二十斗トシテ。民生ヲ厚クセンコトヲ請ヒ。恭讓王三年ニハ。水田一結糙米三十斗。旱田一結雜穀三十斗トスルコト見エタルノミナレバ。甚ダ變革セル所ナカルベシ。

凡公田ヲ受クルモノハ。右ノ租稅ヲ人民ヨリ徵收シテ。己ノ所得トナシ。其中ヨリ更ニ幾分ヲ割キテ官ニ納ル、コトナリ。顯宗四年ニ。文武兩班諸宮院ノ田ハ。三十結以上ヲ受ル者ハ。一結ヨリ稅五升ヲ收ム。文宗二十三年ニ。田稅ヲ定メテ。一

負ヨリ米七合五勺ヲ出シ。積テ一結ニ至リテ米七升五合。二十結ニテ米一碩トス。辛禍二年ニ。功臣田租ニ於テ三分ノ一ヲ取り。寺社田ハ其半ヲ收ム。恭讓王三年ニ。陵寢倉庫宮司公廩功臣ノ田ヲ除クノ外。凡田ヲ有スル者。皆稅ヲ收ムルコト。水田一結白米二斗。旱田一結黃豆二斗トセシガ如キハ。蓋公田ヲ受ル者ヨリ出ス所ノ租稅ナルベシ。

公田ヲ受ル者ヨリ出ス所ノ租稅

耗米

是等ノ租稅ヲ收ムルニ。其初ハ摠テ稅米一碩ニテ耗米一升ヲ收メタリシガ。文宗ノ時定メテ耗米七升トス。然レドモ其後ニ至リテ。或ハ二斗ヲ收ムルコトモアリキ。租稅ノ制ハ。大畧右ノ如クナレドモ。恭讓王ノ頃ニ至リテハ

或ハ一田ニ五六主アリテ各其租ヲ徵シ。或ハ稅ヲ收ムルニ。耕田ノ多寡ヲ問ハズシテ。戸ノ大小ヲ視ル等ノコトアレバ。當時人民ノ困苦セシコト知ルベシ。

貢賦

又貢賦ト云ヒテ。種々ノ物品ヲ貢セシムルコトアリ。光宗ノ時。其額ヲ定メタレドモ。其多少知ルベカラズ。其後牛皮筋角中布紵布綿紬等ヲ平布ニ折シテ之ヲ收メ。又其多少ヲ酌定セシコトモ屢ナリシガ。動モスレバ橫斂ニ陷ルコトアリ。

又宣宗ノ時ニハ。雜稅ト云ヒテ。栗柏大木三升。小木一升。漆木一升。麻

田一結。生麻二十兩。八刀。等ノ稅アリ。忠惠ノ時ニハ。山稅トシ

テ松子ヲ獻ゼシムルコトアリ。其後山澤ノ稅ヲ收ムルコト

漸ク重クナリシカバ。恭愍王ハ命ジテ之ヲ輕クセリ。
 又徭役アリテ。凡民年十六ヲ丁トシ。始メテ國役ニ服シ。六十
 ヲ老トシテ役ヲ免ス。是等ハ皆州郡ニテ每歲戶口ヲ計リ。良
 民賤民生口ヲ分揀シ。戶籍ヲ製シテ之ヲ戶部ニ貢シ。其戶籍
 ニヨリテ役使セシ者ニテ。人丁ノ多寡ヲ以テ分チテ九等ト
 シテ。其賦役ヲ定ム。辛禍ノ時ニハ。外方ノ民戶モ。京中ノ法ニ
 ヨリ。大中小ノ三等ニ分揀シテ。其中戶ハ二ヲ以テ一トシ。小
 戶ハ三ヲ以テ一トスト云ヘリ。

以上ノ租稅貢賦徭役ハ。即チ唐ノ租庸調ノ類ニシテ。田地人
 身家屋ヨリ出ス所ノ者ナリ。其他鹽稅ノ如キハ。國家ノ用度

ヲ資クルコト最大ナレドモ。國初ノ制ハ考フベキナシ。忠烈
 王ノ時ヨリ鹽稅別監ヲ諸道ニ遣シ。忠宣王ノ時ニハ。政府ニ
 テ鹽倉ヲ建テ置キテ。人民ハ本管ノ官司ニ就キテ。布ヲ納レ
 テ鹽ヲ受ク。モシ私ニ販賣スル者アレバ。嚴罰ニ處セラル、
 コトアリ。當時諸道鹽價ノ歲入ハ。布四萬匹ナリト云フ。而ル
 ニ恭愍王ノ頃ニハ。鹽戶散亡シテ日ニ減ズレドモ。租稅ハ舊
 ノ如ク之ヲ收メシニ因テ。人民ハ唯稅ヲ納ル、ノミニテ。鹽
 ヲ受ケザルコト。十年ノ久キニ至ルモノアリ。

凡國ニ大事アリテ用度足ラザレバ。金銀布帛米豆等ヲ群臣
 及ビ人民ヨリ臨時ニ科歛シテ。其費用ヲ支辨スルコトアリ。

故ニ元ニ事フルヨリ以來ハ。之ヲ以テ國贖ヲ助ケ。軍糧ニ充テシコトハ屢ナリ。其數ノ多少ハ。時ニ因テ一樣ナラズト雖。亦民ニ取ルコト藝ナシト云フベシ。然レドモ即位及ビ行幸ニ因テ恩ヲ加ヘ。或ハ水旱蟲霜等ノ災害ノ爲メニ。租稅ヲ減ジ。欠負ヲ蠲キ。徭役ヲ免スルコト屢ナリ。而シテ災害ニ因テ減免スル者ハ。四分以上ヲ損スレバ租ヲ免シ。六分ハ租布ヲ免シ。七分ハ租布役俱ニ免スルノ制アリ。是ニ由テ之ヲ觀レバ。人民モ亦或ハ肩ヲ息ヒシ所ナキニシモアラザルナリ。俸祿ニハ種々ノ制度アリテ。文武百官ヨリ府兵閑人ニ至ル迄。科ニ隨ヒテ墾田ヲ授ケ。又樵採ノ地ヲ給スル者ヲ田柴科

ト云フ。太祖ノ時。田ヲ分ツニ官階ヲ論ズルコトナク。人ノ性行ノ善惡。功勞ノ大小ヲ視テ之ヲ給セシガ。景宗ニ至リテ。始メテ職散官各品ノ田柴科ヲ立テ。又人品ヲ以テ之ヲ定ム。其後穆宗文宗ニ至リテ。頗更正スル所アリ。十八科ヲ定メテ。其制大ニ備ハル。蓋田柴ハ其身沒スレバ之ヲ官ニ納ル。但府兵ハ年二十ニシテ始メテ受ケ。六十ニシテ還シ。七十以後ニハ口分田五結ヲ給ス。又軍人ノ戰死セシ者ノ妻。及ビ五品以上ノ夫妻皆死シテ男ナク未ダ嫁セザルノ女子ノミ存スル者ノ如キハ。五結或ハ八結ヲ給スルコトアリキ。

景	田 品八十 結三十二	柴 品二十五 結二十五
宗	第 品八十 結二十	自散殿前副 承旨至流外 雜職諸步軍
穆	十七 結十七	閑人雜類
宗	十七 結十七	自大匠副 匠至地理 業僧人
文	十七 結十七	地理生
宗	十 結十	地理正
恭		權務雜職
讓		

未及此年科等者一切給田十五結

不及此者皆給田十七結

功蔭田柴

次ニ功蔭田柴アリ。景宗二年。開國ノ功臣及ビ向義歸順ノ城主等ニ勳田ヲ賜ヒ。五十結ヨリ二十結ニ至リシガ。文宗三年。更ニ兩班功蔭田柴ノ法ヲ定ム。功蔭田柴ハ。之ヲ子孫ニ傳フ。モシ子ナケレバ女壻親姪養子義子ニ傳フ。謀叛大逆等ヲ除クノ外ハ。其子罪アリト雖。其孫罪ナケレバ三分ノ一ヲ給ス

功蔭田

田	柴	田	柴	田
品三	品二	品二	品一	品一
五	十	二十	二十五	二十五
五	五	五	七	七
結	結	結	結	結
		參政以上	門下侍郎平章事以上	

公廨田柴

次ニ公廨田柴アリ。即チ州府郡縣館驛等ノ職分田ナリ。成宗明宗ノ時之ヲ定ム。

柴表

柴	田	柴	田	柴
品五	品四	品四	品三	品三
五	十	十	十五	十五
五	五	七	七	七
結	結	結	結	結

公廨田

州縣千丁以上	公須田	紙田	長田	公須柴地
五百丁以上	三百結	十五結	五結	八十結
五百丁以下	百五十結	十五結	五結	六十結
二百丁以上	缺	十結	四結	四十結
一百丁以上	七十結	十結	四結	二十結
一百丁以下	六十結	十結	四結	十二牧勿論丁多少
六十丁以上	四十結	十結	四結	一百結。知州事雖
三十丁以上	二十結	七結	四結	百丁以上六十結。
二十丁以下	十結	七結	四結	

上ニ掲ゲシハ成宗ノ時ノ制ナリ。明宗ノ時定メシ所ハ。西京ノミニテ全體ニ涉ラザレバ。之ヲ略ス。

柴

表

小	中	大	五十丁以下	一百丁以上	鄉部曲千丁以上	公須田	紙田	長田	公須柴地
路	路	路	驛	驛	驛	二十結	十五結	十結	二十結
驛	驛	驛	驛	驛	驛	二十結	十五結	十結	二十結
二十	四十	六十	十	十五	二十	結	結	結	結
結	結	結	結	結	結	二	二	二	二
二	二	五	三			結	結	結	結
結	結	結	結	結	結	東	東	東	東
						西	西	西	西
						道	道	道	道
						界	界	界	界
						兩	兩	兩	兩
						東	東	東	東
						西	西	西	西
						道	道	道	道
						界	界	界	界
						二十	三十	四十	五十
						結	結	結	結
						十	五	十	五
						結	結	結	結

以上ハ皆土地ヲ以テ與フル所ナリ。其外ニ米粟ヲ以テ與フル者アリ。之ヲ祿俸ト云フ。文宗ニ至リテ大ニ備ハリ。仁宗又更定スル所アリ。内ニシテ妃主宗室百官ヨリ。外ニシテ三京州府郡縣ニ至ル迄。祿アラザル者ナシ。多キハ三四百石ヨリ寡キハ四五石ニ至ル。其制頗錯雜ニシテ。今一々擧ルニ違アラズ。

國初ノ田數

田柴科ノ制ハ。太祖ヨリ始リ。數世ヲ歷テ漸ク備ハル。蓋國初ノ田數ハ。大約八十萬結ニシテ。之ヲ給スルニ不足ヲ生ズルコトアラザリシガ。其後收授ノ法漸ク壞レ。兼并攘奪ノ風大ニ行ハレ。已ニ仕へ已ニ嫁スル者。尙閑人ノ田ヲ食ミ。行伍ヲ踐マザル者。軍田ヲ冒食シ。父ハ私ニ其子ニ授ケ。子ハ隱シテ公ニ還サズ。或ハ宰相ニシテ田三百結ヲ受クベキ者。雖ヲ立ルノ地ナキニ至ル。是ヲ以テ恭讓王ノ初。趙浚等建議シテ私田ヲ革メシガ。巨室世族ノ徒。皆之ヲ欲セズシテ頗曉々タリ。是時六道墾田ノ數。殆ド五十萬結ニシテ。十萬ヲ以テ右倉ニ屬シ。三萬ヲ以テ四庫ニ屬シテ供上ニ充テ。十萬ヲ以テ左倉

恭讓王ノ初六
道墾田ノ數

ニ屬シテ祿俸トシ。畿田十萬ヲ以テ朝士ニ給シテ。其餘ハ唯
十七萬ノミナレバ。津院驛寺ノ田。方鎮海道ノ軍ノ如キハ。供
給スルコト足ラザリキ。恭讓王三年。更ニ京畿六道ノ田ヲ打
量スルニ。其數左ノ如シ。

京畿

實田十三萬一千七百五十五結。
荒遠田八千三百八十七結。

六道

實田四十九萬一千三百四十二結。
荒遠田十六萬六千六百四十三結。

右ノ田ヲ以テ科ニ隨ヒテ准給スルコト見エタレドモ。年ヲ
踰エテ革命シタレバ。蓋充分整頓ニハ至ラザルベシ。

祿俸ハ。文宗ノ時。左倉ノ歲入米粟麥。摠テ十三萬九千七百三
十六石十三斗ヲ以テ科ニ隨ヒテ給シ。西京ノ官祿ハ。西京大

倉西海道ノ稅糧一萬七千七百二十二石十三斗ヲ以テ給シ。
外官祿ハ。半ハ左倉ヨリ給シ。半ハ外邑ヨリ給スル制ナリシ
ガ。高宗元宗以後ニ至リテハ。國家多事ニシテ。倉廩虛竭セル
ニ因テ。祿ヲ頒ツコト能ハズ。遂ニ畿縣ニ於テ祿科田ヲ給シ
テ之ヲ補ヘリ。恭愍王以後ニハ。倭寇ノ爲メニ漕運通ゼズシ
テ。其祿給セズ。宰相ノ俸モ僅ニ數斛ニ過ギズ。七品以下ハ只
布子ヲ給スルコトアリキ。

學制ハ。新羅ノ未ダ亡ビザル時。太祖既ニ西京ニ於テ學校ヲ
創置シ。廷鸚ヲ書學博士トシ。別ニ學院ヲ創メ。六部ノ生徒ヲ
聚メテ之ヲ教授セシメ。兼テ醫卜二業ヲ置ク。成宗ハ經學醫

朝
魚
史
卷之三

學ノ博士各一員ヲ十二牧ニ置キ。國子監ヲ初メ。田庄ヲ給シ。
修書院ノ書籍ヲ藏ノスル所ニシテ。今ヲ設ケテ。學問ヲ獎勵セリ
ト雖。未ダ甚ダ盛ナラザリシガ。文宗ノ時。十二徒第十四章ニ
ノ興ルニ及ビテ。私學最盛ナリ。睿宗始メテ國學ニ於テ。養賢
庫ヲ立テ、士ヲ養ヒ。廣ク學舍ヲ設ケテ。儒學六十人。武學十
七人ヲ置キ。名儒ヲ選ビテ學官博士トナシ。仁宗ニ至リテ。學
式ヲ定ムルコト左ノ如シ。

國子學生三百人 文武官三品以上ノ子孫等ナリ。
大學生 三百人 文武官五品以上ノ子孫等ナリ。
四門學生三百人 勳官三品以上。及ビ文武官七品以上ノ

子等ナリ。

凡雜路及ビ工商樂名等ノ賤事ニ係ル
者。大小功親ノ犯嫁セシ者。家道ノ正シ
カラザル者。惡逆ヲ犯シテ歸郷セシ者。
賤郷部曲ノ人等ノ子孫。及ビ身私罪ヲ
犯シ、者ハ。學ニ入ルヲ許サズ。

律學 八品以下ノ子及ビ庶人ナリ。七品以上
國子學 書學 ノ子情願スル者モ亦許ス。
算學

國子學大學四門。皆博士助教ヲ置キ。經ヲ分テテ教授ス。律書

諸學生ノ課業

算學ハ。只博士ヲ置ク。凡經ハ周易、尙書、周禮、儀禮、禮記、毛詩、春秋左氏傳、公羊傳、穀梁傳ヲ各一經トス。孝經論語ハ。必ズ兼通ゼシム。諸學生ノ課業ハ。孝經論語ハ。共ニ一年ヲ限リ。尙書公羊穀梁傳ハ。各二年半ヲ限リ。周易毛詩周禮儀禮ハ。各二年。禮記左傳ハ。各三年トス。先ヅ孝經論語ヲ讀ミ。次ニ諸經ヲ讀ミ。且算術及ビ時務策ヲ習ヒ。暇アレバ書ヲ習ヒ。并セテ國語、說文、字林、三倉、爾雅ヲ讀ムコト、ス。

諸州ニ學ヲ立ツ

仁宗又諸州ニ詔シテ學ヲ立テ。州縣學生ヲ置ク。蓋成宗ノ時。博士ヲ十二牧ニ置キシト雖。未ダ必シモ學校アラズ。其學アルハ此時ヲ始トス。學制ノ備ハリシコト既ニ此ノ如シ。然レ

瞻學錢

ドモ其後國子ノ諸生上書シテ。國學生徒二百人ニ過ギザルニ。有司之ヲ削リテ其費用ヲ省カントセシヲ諫メシコトアレバ。學生ノ數モ。其定額ニ滿タザリシコト知ルベシ。元宗ハ東西學堂ヲ置キ。各別監ヲ差シテ教導セシメ。忠烈王ハ當時ノ儒士ハ。唯科舉ノ文ヲ習テ。博ク經史ニ通ズル者アラザルヲ以テ。崔雍等七人ヲ經史ノ教授トナシ。又國學大成殿ヲ新ニス。此時安珦ト云ヘル者。建議シテ國學ノ瞻學錢今ノ學校資本金ナリ。其法各品ヲシテ銀布ヲ出サシメ。王モ亦內庫ノ錢穀ヲ出シテ之ヲ助ク。而シテ其本ヲ存シ息ヲ取リテ。教養ノ資トナス者。ヲ置キ。且書籍ヲ江南ニ購ヒテ。諸事頗備ハリ。諸生ノ經ヲ橫タヘ業ヲ受ルモノ。數百ヲ以テ計ルニ至レリ。忠宣王ハ

又博士柳衍ヲ江南ニ遣シテ。經籍一萬八百卷ヲ贖ヒ。元モ亦
宋ノ秘閣ノ藏セシ所ノ書籍四千三百七十一冊ヲ賜フ。恭愍
王ノ時ニ至リテハ。國學ハ有名無實ニシテ。十二徒東西學堂
モ率子頽圯セシニ因リテ。命ジテ之ヲ葺治セシメ。其他中外
ノ學校ヲ修メシム。而シテ李穡ノ大司成ヲ兼ヌルニ及ビテ。
學徒漸ク衆シ。恭讓王モ亦儒學教授官ヲ京中五部及ビ各道
ニ置キテ之ヲ獎勵セリ。蓋十二徒ハモト私學ナレドモ。是時
ニ當リテハ。國學東西學堂ト並立シ。凡科擧ニ應ゼントスル
者ハ。必ズ先ヅ徒中ニ隸シテ學ビ。政府ノ之ヲ待スルコトモ
甚ダ鄭重ニシテ。恭讓王三年之ヲ罷ムルニ至ル迄ハ。連綿ト

シテ絶エザリキ。

科擧

科擧ヲ以テ士ヲ選ブコトハ。光宗後周ノ人雙冀ノ言ヲ用ヒ
テ之ヲ行ヒシヨリ始リテ。其法頗唐ノ制ヲ用ヒ。科目ニハ製
述即進士。明經ノ二業アリ。其他醫卜地理律書算三禮三傳何論
等モ。各其業ヲ以テ之ヲ試ミテ出身ヲ賜ヒ。名卿大夫ト雖。皆
科目ヲ以テ進ム。其法親試景宗。覆試成宗。監試德宗。封緘文宗。殿試忠烈。朔
試忠宣。等ノ名アリ。而シテ仁宗十四年定メシ所ノ試選ノ式ノ
如キハ。其尤備ハレル者ナリ。

製述業 經義詩賦連卷試ミ取ル。

明經業 尙書周易毛詩大小經大經ハ禮記。小經ハ業經。春秋ヲ用フ。

明法業 律令ヲ用フ。

明算業 九章^{十卷}綴術三開^{三卷}謝家ヲ用フ。

明書業 說文、五經字樣ヲ用フ。

醫業 書目ハ第十五章醫術ノ處ニ載セタレバ之ヲ略ス。

呪噤業 同上。

地理業 新集地理經、劉氏書、地理決經^{八卷}、經緯令^{二卷}、地鏡經

四卷。口示決^{四卷}。胎藏經^{一卷}。訶決^{一卷}。蕭氏書^{十卷}ヲ用フ。

何論業 何論、孝經、曲禮、律ヲ用フ。

右ノ書ニ就キテ十條ヲ貼シテ六條以上ニ通ジ。三四條ヲ貼シテ全ク通ジ。或ハ之ヲ讀ムニ破文通、義理通、四机、六机、等ノ

制アリ。然レドモ其取ル所ハ進士最多ク。明經之ニ次グ。舊史ニ據リテ之ヲ算スルニ。光宗ヨリ恭讓王ノ時ニ至ル迄。進士大約六千人。明經四百四十人ニシテ。醫卜明法明書算三禮三傳ノ如キハ。纔ニ穆宗ノ初ニ止リテ。五六人乃至二三十人ノ間ニ出デズ。

科擧ノ外。遺逸賢良等ノ薦擧アリ。又門蔭成衆。愛馬、南班、雜路等ノ選叙。陞轉ノ途モアリタレドモ。其初ニハ銓選ノ法頗正シカリシガ。高宗ノ時。崔瑀ノ政房ヲ私第ニ置キシヨリ。賄賂行ハレ。銓選壞レ。忠烈王以後。國用足ラザルヲ以テ。人ノ銀或ハ粟ヲ納レテ。官ニ拜スルコトヲ許シ。納ル、所ノ多少ヲ以

黒冊粉紅ノ謗

テ次第ヲナスガ如キハ。亦衰季ノ亂政ナリ。且科目ノ紊亂益甚ク。黒冊忠肅ノ時。批目。朱墨辨ズ可ラザルニ至ル。時人ヲ塗抹竄定シテ。朱墨辨ズ可ラザルニ至ル。時人ヲ黒冊政事ヲ習フ。黒冊ナリ。兒粉紅取ル。時人之勢ヲ謗リテ粉紅輩ノ寫字ヲ習フ。黒冊ナリ。兒粉紅取ル。時人之勢ヲ謗リテ粉紅榜トス。其兒童ハ粉紅ノ謗。一時ニ傳播スルニ至リテ。高麗ノノ衣ヲ着ルガ故ナリ。ノ謗。一時ニ傳播スルニ至リテ。高麗ノ業遂ニ衰ヘタリ。

職ヲ限ル

科擧ヲ以テ人ヲ登庸スルコト。上文ノ如シト雖。其取ル所ノ者ハ。皆士大夫ノ子ニシテ。其身微賤ナル者ハ。固ヨリ與ルコトヲ得ズ。且職ヲ限ルト云フコトアリテ。電吏杖首所由門僕等ノ子孫ニシテ。製述明經ノ業ニ登ル者ハ。五品ヲ限リ。醫卜地理律算ノ業ハ七品ヲ限リ。或ハ大小功ノ親ニ嫁シテ産メ

ル所ノ者。及ビ工商樂人ノ子ハ。功アリト雖。只物ヲ賜ヒテ仕路ヲ禁ズト云ヘルガ如キコトアリ。其制時ニ因リテ同ジカラズト雖。微者榮達ノ路ヲ壅塞スルニ外ナラズ。

蓋高麗五百年ノ制度ヲ通觀スルニ。其初ニ當リテハ。唐制ニ倣フ者十ガ七八ナリ。忠烈王以後ニ至リテ。間元ノ制度ニ據ル者アリ。其間利害得失ナキニ非ズト雖。之ヲ要スルニ。高麗ノ唐制ニ模擬セシ者ハ。大抵舊法ヲ因襲セシノミニテ。其損益斟酌ノ道ニ於テハ。我邦ノ嘗テ唐制ニ倣ヒシ者ニ比スレバ。及バザルコト甚ダ遠シ。

第十四章 教法

儒學ハ其初甚ダ盛ナラザリシガ。成宗ニ至リテ。攷々トシテ周孔ノ教ヲ興シ。父慈子孝兄友弟恭ノ遺風ヲ識ラシメント欲シ。經學博士ヲ十二牧ニ置キ。頗其力ヲ盡サレタリ。文宗ノ時ニ至リテ。崔冲ト云ヘル者。九齋ヲ作りテ諸生ヲ教育ス。其徒中ニ隸スル者ヲ崔公徒ト云フ。其他儒臣ノ徒ヲ立ル者凡十一弘文公、匡憲公、南山、西園、文忠公、良慎、公、貞敬公、忠平公、貞憲公、徐侍郎、龜山。アリ。世之ヲ十二徒ト稱ス。而シテ冲ガ徒最盛ナリ。時ニ海東ノ孔子ト云フ。王モ亦國子監ニ詣リ。孔子ヲ再拜シテ百王ノ師トシテ之ヲ尊崇シ。睿宗ハ學生ヲ宋ニ遣シ。又清讌閣寶文閣ニ於テ。學士ト經籍ヲ講論シ。學校ヲ設ケ。生員ヲ置キ。禮樂ヲ以テ俗ヲ成ント

ス。仁宗ハ諸生ノ老莊ノ學ヲ治ムルヲ禁ジ。尙書戸部ヲシテ五典ヲ民ニ教ヘシメ。閭里ノ童稚ニ論語孝經ヲ分チ賜ヒ。儒臣ヲシテ經ヲ講ゼシムルコト。睿宗ノ時ニ異ナラズ。蓋當時ハ儒學ノ最盛ナリシ時ナルベシ。其後學問行ハレザルニ非ズト雖。大抵詞賦文章ノ業ニ過ギザリシガ。忠烈ノ時。安珣ガ瞻學錢ヲ募ルヤ。臣トシテ君ニ忠シ。子トシテ父ニ孝シ。弟ニシテ兄ニ恭ナルハ。孔子ノ道ナルコトヲ説キ。武人ヲシテ錢ヲ出サシム。王又大成殿ヲ作り。先聖ニ謁シテ。儒學再タビ興隆セリ。然レドモ未ダ程朱ノ學ヲ講ズル者ハアラザリシガ。忠肅ノ頃。白頤正ト云ヘル者。元ニ如キ程朱ノ學ヲ治メテ歸

性理ノ學始メ
テ行ハル

儒學ノ著書

ル。李齊賢、朴忠佐之ニ從ヒテ學ビ。又權溥ハ建白シテ朱子ノ
四書集注ヲ刊行シ。禹倬ハ程氏易傳ニ精クシテ。生徒ニ教授
ス。性理ノ學。是ニ於テ始メテ行ハル。其後李穡、尹澤、權近、李仁
復ノ徒輩出シ。李穡ハ大司成ヲ兼テ生員ヲ增置シ。又金九
容、鄭夢周、朴尙衷、朴宜中、李崇仁等學官ヲ兼ヌルニ及ビテ。學
者彙集シ。性理ノ學益盛ナリ。而シテ道德風烈一代ニ冠冕タ
ルハ。李穡、鄭夢周ニシテ。夢周ノ理ヲ論ズルコト。尤人意ニ超
出シ。諸儒皆嘆服ス。且其忠義大節ハ。當時ヲ風勵スルコト最
大ナリト云フ。唯當時儒學ニ於ル著書ハ。僅ニ尹彥頤ガ易解。
權近ガ入學圖說、五經淺見錄ノ類ニ過ギザルナリ。

釋奠

佛教

國學ニテハ。文宣王ノ廟ヲ立テ、毎年春秋二仲ノ上丁ニ釋
奠ヲ行ヒ。顏回以下七十三人。左丘明以下二十三人ヲ配享ス。
而シテ本國人ニテ配スルコトヲ得ル者ハ。唯新羅ノ崔致遠
薛聰ノ二人ノミ。其儀國王親ラ之ヲ祀リ。祭酒司業博士獻官
タリ。諸州縣ニテモ。亦地方長官主トナリテ釋奠ヲ行フ。其儒
學ヲ以テ國教トシテ。之ヲ尊崇スルコト知ルベシ。然レドモ
國王ノ尤心ヲ釋奠ニ盡サレタルハ。文宗、睿宗、仁宗等ノ數王
ニシテ。其他ハ必シモ其儀ノ如クナラズ。或ハ祭酒司業博士
等ノ至ラザルコトモアリト云フ。

佛教ハ。太祖深ク之ヲ信奉シテ。即位ノ初。天竺ノ法師摩睺羅、

啞哩嚩日羅來ル。王皆儀ヲ備ヘテ之ヲ迎ヘ。且國ヲ有ツヲ以テ佛力トシ。其訓要ヲ述ルニモ。佛事ヲ云フコト多クシテ。燃燈八關ノ說ニ切々タレバ。成宗ハ僧徒ヲ以テ國師王師トシ。德宗ハ菩薩戒ヲ受ケテ。其後諸王ハ大抵之ニ倣ヘリ。其他道場ヲ設ケ。寺院ニ幸シ。僧ニ飯スルガ如キコトハ。歷世舉テ數フベカラズ。又仁宗ノ時。妙清白壽翰王ニ說キテ。灌頂道場ヲ常安殿ニ設ケンヨリ。元宗ノ位ニ即クヤ。灌頂ノ禮ヲ行ヒ。忠宣王モ亦灌頂道場ヲ設ケンコトアリ。

成宗ノ時。沙門三十餘人ヲ宋ノ杭州支那浙江省杭州府ニ遣シ。永明寺ノ智覺禪師ニ就キテ學バシム。沙門等宗鏡錄ヲ稟テ歸ル。是

禪宗ノ始

天台宗ノ始

佛教ヲ分チテ
教宗禪宗トス

ヲ禪宗ノ始トス。又文宗ノ時。其子煦。窺ヲ祝髮シテ僧トス。煦性聰慧ニシテ。始メテ華嚴ヲ業トシ。傍儒術ニ涉ル。潛ニ逃レテ宋ニ入りテ法ヲ求ム。還ルニ及ビテ釋典經書ヲ遼宋ニ購ヒテ刊行シ。天台宗ヲ創ム。其卒スルヤ大覺國師ヲ贈ル。佛教是ニ於テ益興隆セリ。コノ後王子ノ僧トナルコト。歷代ノ恒例トナルニ至レリ。蓋當時行ハレシ佛教ハ。之ヲ分チテ教宗天台宗類。禪宗慈恩宗、曹溪宗、等ノ別アリ。トス。然レドモ教宗ハ禪宗ノ盛ナルニ及バサリシ者ノ如シ。

概シテ之ヲ論ズレバ。高麗一代ハ佛教尤隆盛ノ世ナリシガ。恭讓王ノ頃ニ至リテ。宋儒程朱ノ學盛ニ行ハレテ。士大夫ノ

間。往往佛氏ヲ排斥シ。上疏シテ之ヲ争フ者踵ヲ接シテ起レリ。是近世ノ初ニ於テ。佛教ヲ一掃スルニ至リタル所以ナリ。蓋高麗ノ末。程朱學ノ隆興ハ。獨佛教ノ衰頹ヲ致シ、ノミニ非ズシテ。朝廷士大夫ノ風習ヨリ喪祭ノ禮ニ至ル迄。盡ク變ゼザル者ナク。其影響ノ及ブ所極メテ大ナリト云フベシ。道教ハ。睿宗始メテ元始天尊ノ像ヲ玉燭亭ニ置テ月ニ醮セシメ。毅宗ハ僧道數百餘人ヲ集メテ常ニ齋醮ヲ設ケテ糜費貲ラレズト云ヘバ。全ク行ハレザルニハ非レドモ。亦甚ダ盛ナラザリシナリ。

佛像圖

- ① 三尺一寸坐
- ② 三尺二寸五分
- ③ 四尺四寸
- ④ 三尺一寸坐
- ⑤ 三尺九寸
- ⑥ 三尺五分
- ⑦ 四尺九寸
- ⑧ 三尺一寸五分
- ⑨ 二尺六寸坐
- ⑩ 三尺五寸五分
- ⑪ 三尺一寸五分
- ⑫ 三尺四寸
- ⑬ 二尺八寸五分
- ⑭ 四尺二寸五分
- ⑮ 五尺二寸五分
- ⑯ 二尺九寸



此佛像ハ。對馬國上縣郡檜根村觀音堂ニ在リ。今十六體ヲ存ス。木理堅緻ニシテ五葉松ニ似タリ。全體淡茶褐色ヲ帶ビ。面部粉彩ノ痕ヲ存ス。重量最モ低シ。傳ヘ云フ。朝鮮李氏建國ノ後。深ク佛法ヲ擯斥シ。高麗ノ佛像ヲ海ニ投ゼシガ。我後花園帝享德中。對馬國佐須浦ニ漂到セシモノナリト。

第十五章 文學技藝

文學

文學ハ。光宗ノ時。雙冀ノ議ヲ用ヒ。科擧ヲ以テ士ヲ取リシヨリ。文風漸ク興ルト雖。浮華盛ニシテ實徳衰ヘ。成宗ニ至リテ。學校ヲ建テ修書院ヲ置キシガ。顯宗南幸ノ亂ヲ歷テ。未ダ大ニ振ハザリキ。文宗ノ時。崔冲斯文ヲ興起スルヲ以テ己ガ任トス。其學ハ九經三史ニシテ間。詩ヲ賦シ禮ヲ習フニアリ。凡科擧ニ應ゼントスル者。皆徒中ニ隸ス。是ニ於テ文學鬱然トシテ起レリ。且仁宗及ビ肅宗睿宗ノ如キハ。群臣ト宴ヲ設ケテ詩ヲ賦スルコト屢ナリ。毅宗ニ至リテ其風益盛ニシテ。輕躁浮薄ナル金敦中韓賴ノ徒ト唱和酣飲シテ。武將ノ憤怨ヲ

文學鬱然トシテ起ル

文運ノ一大災厄

招キ。王ハ弒逆ノ禍ニ遭ヒ。凡文冠ヲ戴ク者ハ皆殺サル。蓋文學浮華ノ弊。是ニ至リテ殆ド其極ニ達シ。却リテ文運ノ一大災厄ヲ招クニ至レリ。其後李奎報、琴儀、李公老、俞升旦等ノ如キ。詩ヲ善クシ文ニ工ナル者アリト雖。當時ノ學者ハ。大抵僞徒ニ從ヒテ章句ヲ習フニ至リタレバ。其一時衰頽セシコト知ルベシ。忠烈忠宣ハ。皆文學ヲ好ム。而シテ忠宣ハ元ニ如キ。萬卷堂ヲ燕邸ニ構ヘ。閻復、姚燧、趙孟頫、虞集等ト遊ビテ。書史ヲ考究ス。李齊賢其間ニ周旋シテ。文名最盛ナリ。忠惠ノ時。擧子ヲシテ律詩四韻一百首ヲ誦シ。小學五聲字韻ニ通ジテ試ニ赴カシム。然レドモ忠穆王ハ李杜ノ詩ヲ觀ント欲スレド

モ侍臣ハ政ニ補ナシト云ヒテ之ヲ進メザレバ。當時詩賦ヲ鄙メタリシコト知ルベシ。恭愍王以後ニ至リテハ。文學ノ士相繼ギテ輩出シ。鄭道傳、尹紹宗、權近等ノ如キハ。其尤錚々タル者ナリ。而シテ文章制作觀ルベキ者甚ダ多ク。其盛ナルコト決シテ中葉以前ノ及ブ所ニ非ルナリ。然レドモ高麗一代。深ク力ヲ著述ニ用ヒテ。一部ノ書籍ヲ完成セル者ハ。僅々數十種ニ過ギザルナリ。歴史ニテハ。金富軾ノ三國史記。頗著名ノ者ナリトス。尙未ダ卑陋ノ譏ヲ免レズ。詩文ニ至リテハ。或ハ溫雅。或ハ豪健。各長短アリト雖。李奎報、李崇仁、李穡、鄭夢周等ノ集ノ如キハ。尤後世ニ行ハル。

歴史

詩文集

書籍ノ印行

藏經高麗本

書籍ヲ印行セシコトハ。其初ヲ詳カニセズト雖。成宗ノ時。大藏經ヲ刊刻スルニ。宋本及ビ契丹本ヲ求メテ校合セリ。後世之ヲ高麗本ト稱ス。現時藏經ノ刊本。是ヨリ善キハナク。又是ヨリ古キハナシト云フ。印刷ノ術夙ニ行ハレタルヲ知ルベシ。其後靖宗ノ時ニハ。崔顥等制ヲ奉ジテ。新ニ兩漢書唐書ヲ刊スルコトアリ。又秘書省ヨリ新刊ノ禮記毛詩ノ正義ヲ進メタルコトアレドモ。未ダ甚ダ盛ナラズシテ。文宗ノ時ニハ。西京ノ留守奏シテ進士明經等ノ業トスル所ノ書籍。率子皆傳寫シテ文字乖錯多キヲ以テ。秘閣ノ九經、漢、晉、唐書、論語、孝經、子史、諸家ノ文集、醫卜地理律算ノ諸書ヲ諸學院ニ置カン

朝 魚 史 卷之三
コトヲ乞ヒタレバ。王ハ各一本ヲ印シテ之ヲ送リタルコト
アリ。其後屢諸州縣ヨリ醫書歴史等ヲ雕印シテ進メシコト
アリ。又宣宗ノ時ニハ。書籍四千卷ヲ遼宋日本ニ購ヒテ悉ク
刊行セシコトアリト云ヘバ。漸ク盛ナリシ者ナルベシ。然レ
ドモ皆官府ノ爲ス所ニシテ。民間ニテ刊行スル者アラズ。且
大抵支那ノ書籍ヲ翻刻スルノミナリシガ。明宗ハ崔惟清ガ
撰スル所ノ李翰林集注及ビ柳文事實ヲ覽テ之ヲ嘉賞シ。板
ニ鏤メテ傳ヘシコトアリ。是蓋本國人ノ編輯セシ者ヲ刊行
スルノ始ナルベシ。

活字版

活字印板ハ。是ヨリ稍後レタリト雖。恭讓王四年。書籍院ヲ置

キ。鑄字ヲ以テ書籍ヲ印行シタリト云ヘバ。中古ノ末ニハ。已
ニ行ハレタリシコト明カナリ。

天文曆象

天文曆象ハ。人多ク賤技トシテ之ヲ學バズ。元宗ノ時。天文ヲ
知リテ大學博士ニ拜セシ者アリシニ。人皆之ヲ嘲リタル程
ナレバ。其術更ニ進歩スルコトナシ。

曆法

曆法ハ。唐ノ宣明曆ヲ用フ。宣明曆ハ。高麗ノ初。殆ド百年ヲ逾
エタル者ニテ。其術已ニ差アリ。唐ニテハ屢之ヲ改メタレド
モ。高麗ニテハ其舊ニ循ヘリ。文宗ノ時ニハ。曆ヲ撰スル者多
シ。太史金成澤ノ十精曆。李仁顯ノ七曜曆。韓爲行ノ其法詳カナ
ラザレドモ。蓋其大體ニ於テハ。發明スル所アルニ非ルベシ。

朝
録
史
卷之三

忠宣王ノ時ニ至リテ。崔誠之元ニアリテ。郭守敬ガ授時曆ノ法ヲ學ビタリシガ。開方ノ術傳ハラザレバ。交食ノ一節ハ。尙宣明ノ舊法ニ循ヒテ。合ハザル所多シト雖。改修スルコトヲ知ラザリキ。
日食彗孛飛流等ヲ以テ。天變トシテ恐懼スルガ如キハ。支那ニ異ナルコトナシ。

醫術

醫術ハ。太祖ノ初。西京ニ於テ學校ヲ創メ。醫ト二業ヲ置キ。成宗ハ醫學博士各一員ヲ十二牧ニ置キテ。儒學ト同ク之ヲ獎勵セラレタレドモ。當時士庶人ノ病者ハ。醫ヲ見ルコト能ハズ。亦藥物ナクシテ。死スル者ノミ多クシテ。其術未ダ盛ナラズ。

醫術ハ皆宋ヨリ傳來セリ

ズ。文宗ノ時。醫藥ヲ宋ニ請ヒ。肅宗ノ時。宋ヨリ神醫普救方ヲ賜ヒ。又宋ノ醫官牟介等。醫生ヲ教訓セシコトアリ。睿宗ノ時。太子書ヲ宋ニ致シテ。大方脈、瘡腫科等ノ醫ヲ乞フ。宋楊宗立等七人ヲシテ來ラシム。蓋當時ノ醫術ハ。皆宋ヨリ傳來セシ者ナリ。而ルニ仁宗十四年。試選ノ式ヲ定メテ。醫業ハ。素問經、甲乙經、本草經、明堂經^{三卷}、脈經^{十卷}、針經^{九卷}、難經^{一卷}、灸經ヲ用ヒ。呪噤業ハ。脈經、劉涓子方、小經、瘡疽論^{七卷}、明堂經、大經、針經、本草經ヲ用フ。上古教授セシ所ノ書籍ト甚ダ異ナラズ。僅ニ二三種ヲ増シ、ノミ。忠烈ノ時。元ノ世祖使ヲ遣シテ醫ヲ求ム。薛景成往テ藥ヲ用ヒテ効アリ。賞賜甚ダ厚カリキト云フ。亦其術

音樂

雅樂

ニ精キ者ナキニ非ズ。然レドモ恭讓王ノ末ニ至リテハ。醫業ノ人官ニ居リ祿ヲ食ミ。自ラ尊大ニシテ。豪富ノ家ニ非ザレバ往キ救ハザルヲ以テ。憲司ハ人ノ陳告スルコトヲ許サント請ヒタルコトアレバ。當時其風ノ敗壞セシコト知ルベシ。音樂ハ。雅樂唐樂俗樂ノ三種アリテ之ヲ雜用セリ。成宗ノ時。郊社宗廟ヲ立テ、之ヲ祀ルニ雅樂ヲ用フ。然レドモ載籍存セズ。其詳カナルコト知ルベカラズ。睿宗ノ時。宋ノ徽宗大晟樂ヲ賜フ。因テ之ヲ大廟ニ薦メ。新タニ九室登歌ノ樂章ヲ製シタリシガ。毅宗ノ時。儒臣擅ニ節拍ヲ改メテ。律呂錯亂セリ。明宗ノ時ニ至リテハ。樂工逃竄シテ他業ヲ爲スニ

唐樂

俗樂

至リ。樂ノ缺亂スルコト益甚シ。恭愍王ノ時。屢樂章ヲ製ス。明ノ太祖又編鍾編磬等ノ樂器ヲ賜フ。是ニ於テ太常ノ樂工ヲシテ。往テ業ヲ習ハシム。蓋宋明ヨリ賜ハル所ノ者ハ。皆所謂雅樂ナリ。唐樂ハ。蓋睿宗以前。支那ヨリ傳ハリタル者ナルベシ。然レドモ亦本國ニテ改作セシ者アリ。其中北暴東頑北暴ハ契丹ヲ指シ。東頑ハ日本本ヲ指ス。ノ詞アルヲ見テ知ルベシ。其曲ノ史ニ見エタル者ハ。獻仙桃、壽延長、五羊仙、拋毬樂等凡四十餘曲アリ。俗樂ハ。即チ本國ノ樂ナリ。其曲ニハ動々、西京、大同江、五冠山等ノ二十四曲アリ。又三國ノ俗樂モ。往々存スルモノアリ。皆

俚語ヲ用フ。蓋高麗音樂ノ真相ヲ知ルベキ者ハ。コノ二ツニ過ギザルナリ。

樂器

大抵唐樂俗樂ハ。舞隊ハ皂衫ニシテ。樂官ハ朱衣。妓ハ丹粧ナ

リ。其樂器ハ。雅樂ニハ鍾金編、鐘鍾編、磬玉編、琴、瑟、簫、笛、笙巢笙、和笙、塤、鼓

晉鼓。柷、敔等ヲ用ヒ。唐樂ニハ方響、洞簫、笛、牙箏、大箏、教坊鼓ヲ

用ヒ。俗樂ニハ立琴、伽耶琴、大琴、牙拍、無尋、舞鼓、嵇琴、中琴ヲ用ヒ。箏、栗、琵琶、杖鼓、拍ハ。唐樂俗樂共ニ之ヲ用フト云フ。

書法

書法ニ巧ナル者ハ。歷代其人ニ乏シカラズト雖。睿宗ノ時。洪

灌アリ。新羅ノ僧金生ノ體ニ倣フト云ヒ。高宗ノ時郭預アリ。

書法瘦勁ニシテ一家ヲ成ス。當世之ニ倣ヒ。翕然トシテ一變

圖畫

スト云フガ如キハ。蓋其尤ナル者ナリ。其他姚克一、文公裕、文克謙、李崑、僧坦然、靈業、李知命、奇洪壽、李仁老、崔峒、李尊庇、韓脩、柳公權、等ノ徒ハ。皆一代ノ名手ナリ。而シテ恭愍王ノ如キハ。書畫皆妙ニ入ルト云ヘリ。

仁宗ノ時。李寧ト云ヘル者ナリ。李俊異ニ從ヒテ畫ヲ學ビ頗

工ナリ。使ニ隨ヒテ宋ニ入ル。徽宗王可訓、陳德之、田宗仁、趙守

宗ヲシテ寧ニ就キテ畫ヲ學バシムト云フ。其妙手タルコト

知ルベシ。毅宗ノ時ニ及ビテハ。内閣ノ繪事ハ。寧悉ク之ヲ主

ル。其子光弼モ亦畫ヲ以テ明宗ニ寵セラレ。明宗ハ圖畫ニ精

ク。尤山水ニ妙ニシテ。光弼及ビ高惟訪等ト繪畫ヲ事トシテ。

政務ヲ顧ミズ。光弼ナカリセバ三韓ノ圖書殆ド絶ユルニ至
ラント云ヒテ。國家ヲ榮スルコトヲ稱賛セリ。亦其愛賞ノ厚
キヲ見ルベシ。且當時ハ功臣堂ヲ建テ、國家ニ功勳アル者
ハ。其形ヲ壁上ニ圖シ。又國學ノ壁上及ビ文宣王廟ノ左右廊
ニ。七十二賢二十一賢ヲ畫ク等ノ事アレバ。繪畫モ亦必要ナ
リシ者ナルベシ。

毅宗ノ時。亭閣ヲ起シテ金碧鮮明ナリト云ヒ。恭愍王ノ時。元
ノ梓人元世ヲ濟州ヨリ召シテ。影殿ヲ營マシメタリト云フ
ガ如キハ。蓋當時建築ノ尤壯麗ナル者ナリ。且金銀鍮銅ヲ以
テ殿宇門戸ヲ飾リ。或ハ器皿ヲ作ルコトモ。亦頗行ハレタリ。

建築

螺鈿器ノ法日本ヨリ傳ハル

又宋ニ獻ゼシ所ノ紫霞杯、五色瑠璃盞。元ニ獻ゼシ所ノ畫金
磁器ノ如キハ。頗精好ナリ。而シテ紫霞杯ハ玉色ノ玻瓈ナリ
ト云ヘバ。此等ノ製法ニモ通ゼシ者ナルベシ。螺鈿器ハ。文宗
ノ頃ヨリアリシガ。元宗ノ時ニハ。鈿函造成都監ヲ置キテ之
ヲ造レリ。蓋其法ハ日本ヨリ傳ヘシ所ナリト云フ。
其他筆墨紙ノ如キハ。尤精良ニシテ。支那人モ往々之ヲ稱賛
セリ。

第十六章 産業

農業ヲ勸ムルコトハ。太祖ノ時ヨリ以來。歷代皆力ヲ用ヒタ
リ。或ハ兵器ヲ收メテ農器ヲ鑄リ。或ハ兵亂饑饉ノ時ニハ。糧

農業

ト種トテ人民ニ給與シ。或ハ官牛ヲ借シテ農耕ヲ助クル等
ノコトアリテ。初ハ地方長官ヲ以テ勸農使ヲ兼子タリシガ。
其後輸糧都監、勸農別監、農務都監等ノ官ヲモ設ケタリ。又光
宗ノ時。墾田ノ制ヲ定メテ。陳田ヲ墾耕セシ人ハ。私田ナレバ
初年ノ收ムル所ハ全ク給シ。二年ニシテ始メテ田主ト半ヲ
分ツ。公田ナレバ三年ヲ限リテ全ク給シ。四年ニシテ始メテ
法ニ依テ租ヲ收ム。睿宗ノ時ニハ。三年以上ノ陳田ハ。墾耕シ
テ收ムル所。兩年ハ全ク佃戸ニ給シ。三年ニシテ田主ト半ヲ
分ツ。二年ノ陳田ハ。四分ヲ率トシ。一分ハ田主。三分ハ佃戸ト
ス。一年ノ陳田ハ。三分ヲ率トシ。一分ハ田主。二分ハ佃戸トシ

タルガ如キハ。墾耕ノ人多カラザルガ爲メニ之ヲ獎勵セラ
レシナリ。
恭愍王ノ時。白文寶ト云ヘル者。始メテ支那ノ制ニ倣ヒテ。水
車ヲ造リテ灌漑ノ用ニ供セリ。是亦農業上ノ一進歩ト云フ
ベシ。

蠶桑ノ事モ。農事ト與ニ之ヲ勸メテ。顯宗ノ時ニハ。諸道ノ州
縣ヲシテ。毎年ニ桑苗ヲ丁戸ニハ二十根。白丁ニハ十五根ヲ
田頭ニ種エシメ。仁宗明宗恭愍王ノ如キモ。桑栗漆楮麻栢梨
棗菓木等ヲ栽エシメタルコトアリキ。

木綿ハ。辛禡ノ時。文益漸ト云ヘル者。元ニ使シテ木綿ノ種ヲ

得テ歸リ。其舅鄭天益ヲシテ之ヲ種エシム。初未ダ培養ノ術
ヲ曉ラザリシガ。後漸ク蕃衍セリ。而シテ取子車、縑絲車ハ。皆
天益之ヲ創メタリト云フ。
凡朝廷ニテ先農神農。先蠶ヲ祀リ。籍田ノ禮ヲ行フガ如キハ。
亦皆農桑ヲ勸奨スルノ意ニ出デザルコトナシ。然レドモ山
川林藪ハ十ガ七ニ居リ。耕織ノ勞ハ僅ニ口體ノ奉ヲ支フル
ノミナリト云ヘバ。其發達ハ固ヨリ充分ナラザリシナリ。
商業ハ。穆宗ノ時ハ。京市署アリテ市廛ヲ勾檢スルコトヲ掌
リ。肅宗ハ鑄錢官ヲ設ケテ貨幣ヲ造リ。又四民各其業ヲ專ラ
ニスルハ實ニ邦ノ本タルニ。西京ノ習俗ハ。商業ヲ事トセズ

商業

シテ民其利ヲ失フニ因テ。留守官ニ命ジテ貨泉別監ヲ差シ
テ。日ニ市肆ヲ監シ。商賈ヲシテ懋遷ノ利ヲ得セシメ。又京城
左右ノ酒務ヲ置キ。又街衢ノ兩傍ニ於テ各店鋪ヲ置キ。又州
縣ニ命ジテ米穀ヲ出シテ酒食店ヲ開キ。民ノ貿易ヲ許シタ
ルガ如キハ。皆獎勵ノ方法ニ非ルコトナシ。然ルニ辛禍ノ時
ニ至リテ。京城物價騰貴シテ。商賈利ヲ爭フニ因テ。京市署ヲ
シテ物價ヲ評定シテ之ヲ識シ。印識ナキ者ヲ賣買スレバ之
ヲ殺サシメ。恭讓王ノ時。紗羅綾段絹子緜布等ヨリ其輕重長
短ニ隨ヒテ稅ヲ收メタルガ如キハ。却テ之ヲ抑フルノ意ニ
出デタリ。亦以テ當時商業ノ狀態ヲ察スベシ。

貨幣ノ沿革

始メテ鐵錢ヲ用フ

鐵貨銀瓶ヲ鑄ル

且夫商業ノ盛衰ハ。貨幣ノ流通如何ニ就テ以テ之ヲ驗スルニ足ル者アリ。今其沿革ヲ考フルニ。高麗ノ初ニハ。未ダ貨幣ノ制アラズシテ。唯龜布ヲ用ヒシガ。成宗ノ時。始メテ鐵錢ヲ用ヒ。穆宗ハ龜布ヲ用フルヲ禁ジテ。錢ヲ使ハシムルコトヲ務メタレドモ。當時ノ人民ハ。之ヲ便利トナサミレハ。後ニハ唯茶酒食味等ノ飲食店ニテハ錢ヲ使ヒ。其他ノ交易ハ。土物ヲ用フルニ任セタリ。肅宗ニ至リテ。鑄錢官ヲ立テ。錢貨文ヲ海東及ビ銀瓶銀一斤ニテ造リ本國ノ地云フ。形ニ像ル。俗ニ闊口ト云フ。ヲ鑄テ。各處ニ店鋪ヲ開キ。錢ノ利益ヲ知ラシメタリ。然レドモ睿宗ノ初ニ及ビテ。錢ヲ用フルノ不便ヲ言ヘル者往々アリシヲ見レバ。其

發達尤速カナラザリシコト知ルベシ。忠烈ノ時ニハ。碎銀ヲ用ヒ。又元ヨリシテ至元寶鈔。中統寶鈔ヲ頒チテ通行セシメ。忠惠ハ新小銀瓶ヲ用ヒテ。五綜布十五疋ニ當テ。舊瓶ヲ禁ゼラレタリシガ。恭愍ノ頃ニハ。銀瓶モ日ニ變ジテ銅トナリ。麻縷モ日ニ麤ニシテ布ヲ成サバルニ至レリ。其後銅錢三韓重寶、東國通寶、何ノ時鑄タリシヤ詳カナラズ。モ亦行ハレタリシガ。恭讓ノ時ニハ。銅錢銀瓶俱ニ廢シテ行ハレズ。專ラ五綜布ヲ用フルノミニシテ。其布モ益龜疎ニシテ不便甚シカリシカバ。議者或ハ龜布ヲ禁ジテ楮幣ヲ造リ。楮幣ト五綜布トヲ兼行セシメントセシガ。竟ニ行ハレザリキ。

物價ハ大抵米
ヲ以テ計ル

外國ノ貿易

右ノ如ク。歴代貨幣ナキニ非ズト雖。深ク其情狀ヲ察スレバ。通貨ノ主要ナル者ハ。貨幣ニアラズシテ布縷ニアリ。布縷ニアラズシテ米粟ニアリ。是ヲ以テ當時ノ物價ヲ云ヘル者ヲ見ルニ。大抵米ヲ以テ之ヲ計レリ。蓋米ノ分合聚散ニ便ナルコト。布縷ノ比ニアラズ。是其一般ニ行ハレタル所以ナルベシ。今當時物價ノ史ニ見エタル者ヲ擧グレバ左表ノ如シ。外國トノ貿易ハ。甚ダ微々トシテ。固ヨリ一定ノ條規アルニ非ズト雖。國使ノ往來スル毎ニ。土物ヲ齎シテ貿易スルコトハ。宋遼金元及ビ日本ニ於テ皆然ラザルハナシ而シテ商民ノ私ニ往來スルコトモ。亦頗行ハレタリ。

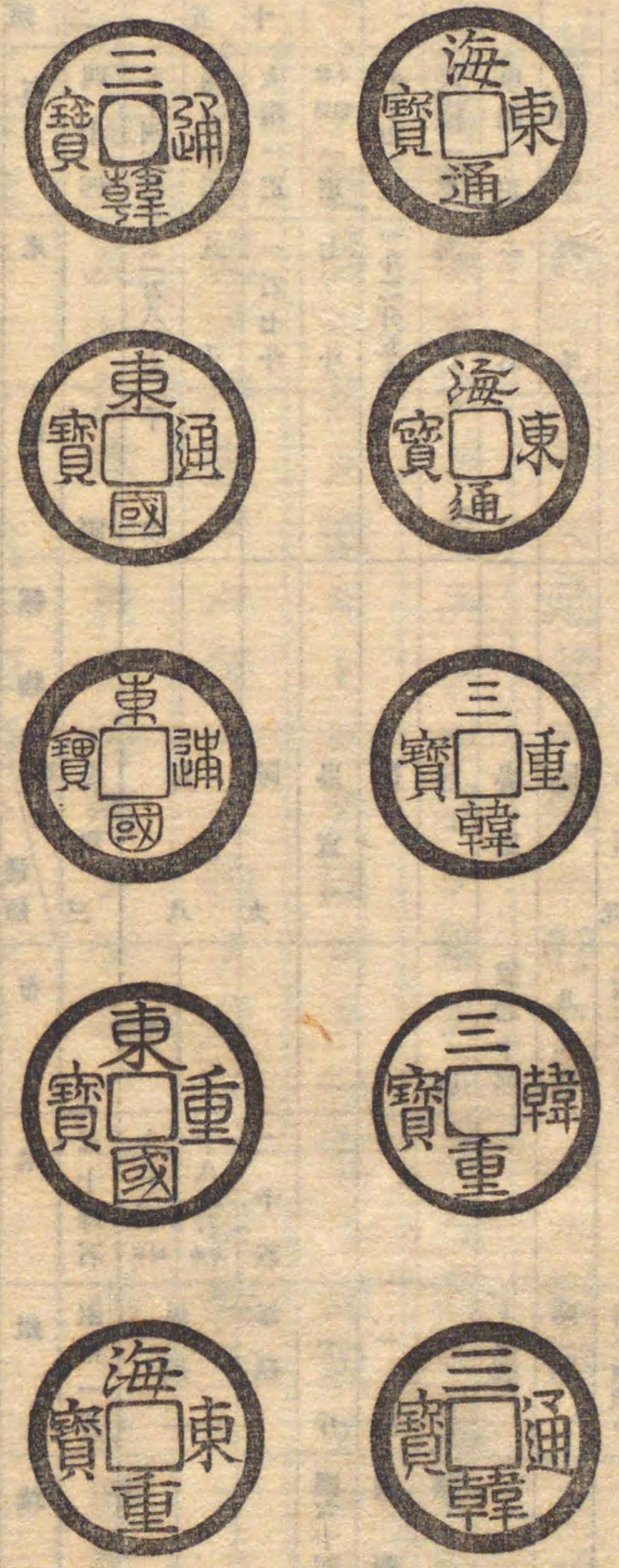
物價表

年代	種類	布	米	銀	雜物
成宗 十二		四十匹		一兩	
同		六十四万匹	十二万八千石	千金	
顯宗 五		羅布一匹	八斗		
睿宗 十		大絹一疋	一石七斗		
同		小絹一疋	七斗		
同		小平布一疋	一斗二升五合		
同		大綾一疋	四石		
同		中絹一疋	一石		
同		綿紬一疋	六斗		
同		常平一疋	一石七斗五升		
同		大紋一疋	二石五斗		
仁宗 六			五碩	銀瓶一斤	
同			一碩		小馬一疋
同			四斗		牯牛一頭
同		一匹	六升		
高宗 四三			二斛	一斤	
元宗 十五		絹一匹	十二斗		
年代	種類	布	米	銀	雜物
忠烈 三			五十餘石	銀幣一斤	
同			十五石	銀瓶一	
同			十八九石		
同			二十石	銀瓶	
忠宣 九				一斤	鹽六十四石
同		一匹		一兩	鹽四石
忠肅		寶布十匹			鹽二石
同		八九匹		上品瓶	
同				貼瓶	
忠惠 元		五綜布十五匹		新小銀瓶一	
恭愍 三		大布一匹	二斗		
同		大布一匹	二斗		
同		大布一匹	五六斗		
同		大布一匹	五斗		
同		大布一匹	五升		
同			二十石	銀瓶	
同 十一		一匹	四斗		

朝鮮
魚
史
朱

年代	種類	布	米	銀	雜物
恭 愍 十 一			五六石	金一錠	
同	廿一	一匹	一斗五升		
辛 禰 四	六	一匹	五升		
同	七	一匹	一斗		
同	八	一匹	三四升		
恭 讓 二	五	五匹		明錢一貫	

錢之圖



第十七章 風俗

當時ノ士民ニハ甚ダ階級アリテ。士人ハ大抵族望ヲ以テ相高ブリ。柳崔金李ノ四姓ノ如キハ。貴族ト稱セララル。其微賤ナル者ニ至リテハ。固ヨリ榮達スルコト能ハズ。而シテ宦者ト奴婢トハ。其尤輕賤セララル、者ナリ。

宦者ハ。支那ノ如ク腐刑ニ罹リシ者ニ非ズシテ。襁褓ニアリテ。狗ノ爲メニ其勢ヲ啗ハル、者ナリ。此等ノ徒ハ。宮中ニアリテ使役ニ供スルノミニテ。參職ヲ許サマリシガ。毅宗ノ時。始メテ事ヲ用フルニ至リ。元ニ事フルニ及ビテ。齊國公主數人ヲ元ニ獻ジテ。頗恩寵ヲ受ケシヨリ。人皆歆慕シテ。父兄ノ

宦者

宦者始メテ事ヲ用フ

子弟ヲ宮スル者アリ。又或ハ憤怒スルコトアレバ。自ラ勢ヲ割クコトモアリテ。伯顔禿吉思、方臣祐、李大順、高龍普等ノ如キハ。元ニアリテ威福ヲ擅ニシ。反テ其主ヲ讒譖シテ禍ヲ構フルニ至レリ。

奴婢ハ。年代ヲ歴ルニ隨ヒ漸ク蕃盛シ。士族ノ家ニテ世使役ル者ヲ私奴婢ト云ヒ。官衛州郡ニテ使役スル者ヲ公奴婢ト云フ。而シテ奴婢ト良人トハ婚ヲ通ズルコトヲ得ズ。八世ノ戸籍ニ於テ奴婢ニ干カラザル者ニテ筮仕スルコトヲ得。モシ大功アリト雖。賞スルニ錢帛ヲ以テシテ。官爵ヲ授ケザル制ナリシガ。高宗ノ時。崔沆政ヲ取り。人心ヲ收メント欲シ。家

奴李公柱ヲ別將トシ。聶長壽ヲ校尉トシ。崔誼ハ又公柱ヲ郎將トナシ、ヨリ。奴婢ノ拜參スルコト始レリ。然レドモ忠烈ノ時。元ノ闊里吉思、征東行中書省平章事トナリテ。奴婢ノ法ヲ革メ。其父母一人ノ良ナル者ハ。許シテ良トナサントセシガ。王上表シテ其不便ヲ言ヒテ之ヲ止ム。蓋其舊習ハ。依然トシテ變ゼザルナリ。大抵四件ノ種類上ニ寄セシ者。投屬セシ者。先王ノ賜與セシ所ノ易セシ者。相買アリテ。財物ト同ク賣買セリ。成宗ノ時ニハ。其直奴ノ年十五以上六十以下ハ布百匹。十五以下六十以上ハ五十匹。婢ノ年十五以上五十以下ハ百二十匹。十五以下五十以上ハ六十匹ナリト云ヒ。恭讓ノ時。或ハ牛馬ヲ以テ之ニ易フ

ルニ奴婢二三口ニテ馬一疋ニ當ルト云フ。又權勢ニ投贈シ。佛宇神祠ニ施納スルコトアリ。其之ヲ待スルコトハ頗殘酷ニシテ。病アルモ醫治ヲ加ヘズ。死スル時ハ埋ムルコトナクシテ。肉ヲ棄テ、群狗ニ餒スト云フ。然レドモ光宗ノ時。奴婢ヲ按檢シテ是非ヲ推辨セシヨリ。其主ニ背キ上ヲ凌グノ風行ハレ。文宗以後ニハ。都官アリテ奴婢ノ簿籍決訟ヲ掌リ。神宗ノ時ニハ。奴婢相聚リテ。各其主ヲ殺シテ賤籍ヲ焚ント謀リシコトアレバ。其束縛ヲ脫セント欲スル者ニテ。人情ノ宜ク然ルベキ所ナリ。而ルニ高麗史ハ奴婢ヲ論ジテ曰ク。東國ノ奴婢アルハ。大ニ風教ニ補アリ。内外ヲ嚴ニシ。貴賤ヲ等ス

ル所以ニシテ。禮義ノ行ハル、此ニ由ラザルナシト。蓋古代ヨリノ習慣ニテ。學士大夫ト雖。之ヲ非トスル者アラザルナリ。

老者ヲ尊ヒ篤疾ヲ恤ム

老者ヲ尊ビ篤疾ヲ恤ムコトハ。政府ニ於テ頗意ヲ用ヒラレテ。凡男女年八十以上及ビ篤疾ノ者ニハ。酒食茶菓布帛等ヲ賜ヒ。或ハ毳庭ニ饗シ。或ハ侍丁ヲ給シ。或ハ租ヲ賜ヒ身ヲ復スルガ如キコト屢ナリ。蓋淳厚ノ風俗ヲ成ント欲スルナリ。戸主相續ノ法ハ。靖宗ノ時。凡人民嗣ヲ立ルニハ。嫡子ナケレバ嫡孫。嫡孫ナケレバ同母弟。母弟ナケレバ庶孫ヲ立ツ。而シテ男孫ナケレバ女孫トスルコトヲ定ム。文宗ハ。凡人ノ後ナ

戸主相續ノ法

國王ノ配偶

キ者。若シ兄弟ノ子ナケレバ。他人三歳前ノ棄兒ヲ養ヒテ子トナスコトヲ許シ。其子孫及ビ兄弟ノ子アリテ異姓ヲ收養シ。又伯叔及ビ孫子ノ行ノ者ヲ養子トスルコトヲ禁ゼラレタリ。

姑姊妹ノ近屬ニテ王后ニ册スル者アリ

國王ノ配偶ハ。王后ノ外ニ。夫人、貴妃、淑妃、德妃、賢妃アリ。靖宗以後ニ至リテハ。宮主、院主、翁主ノ稱アリテ。改復スルコト定リナシ。大抵王族ハ至貴ニシテ。群下ト交配スベカラズトシテ。王氏ニシテ婚ヲ通ズルヲ以テ一代ノ定制トス。而シテ其最怪ムベキハ。姑姊妹ノ近屬ニテ。王后ニ册スル者往々アリシコト是ナリ。光宗ノ大穆后。德宗ノ敬成后。文宗ノ仁平后ノ

同姓ヲ娶ルヲ禁ズ

如キハ。皆其姊妹ナリ。然レドモ之ヲ諱ミテ外家ノ姓ヲ稱セリ。元ニ事フルニ及ビテハ。終始元室ノ女ヲ娶リ。忠宣王ハ元主ノ旨ヲ奉ジテ。名族十五家ヲ簡ビテ。王室ト婚ヲ通ズルコトヲ定メ。宗親文武兩班ノ同姓ヲ娶ルコトヲ禁ゼラレタリ。是ヨリ先キ。肅宗ノ時。功親ノ婚嫁ヲ禁ジ。毅宗ノ時。堂姑、從姊妹、堂姪、女兒、孫女ノ相婚スルヲ禁ゼシコトアレドモ。同姓ヲ禁ズルコトハ。此時ヲ以テ權輿トス。

國王ノ外ハ妾ヲ蓄フルコト稀ナリ

國王ノ外ハ。率子一夫一婦ニシテ。子ナシト雖。妾ヲ蓄フルコトハ稀ナリ。而シテ男子ノ故ナクシテ妻ヲ弃ル者ハ之ヲ罰シ。妻妾ノ擅ニ去リ改嫁スル者ハ。流罪或ハ徒罪ニ處スル法

官妓

婚姻ノ禮

アリテ。士大夫ノ婦女ニシテ再嫁ヲ爲スコトハ甚ダ尠シ。
 唯當時ハ官妓頗衆クシテ。上流社會ニ於テハ。往々之ヲ寵シ。
 宰相ニシテ或ハ倡家ニ宿スルコトアリ。辛禍ノ時ニハ。妓ニ
 シテ翁主トナルモノモアリキ。且忠惠王ノ庶母ニ蒸シ。臣下
 ノ妻ニ通ズルヲ以テ。常事トシテ怪マズ。恭愍王ノ近臣ヲシ
 テ諸妃ヲ汚サシメ。辛禍ノ妄ニ人ノ妻妾ニ淫スルガ如キハ。
 淫媾非禮殆ト言フニ忍ビザル者アリ。然レドモ中葉以來。外
 寇ノ迫ルニ當リテ。婦女ノ身ヲ殺シテ汚サレザル者衆キヲ
 觀レバ。其節ヲ守ルコトハ。頗真正ナリト云フベシ。
 婚姻ノ禮ハ。忠烈王ノ時。世子諶ガ元ノ晋王甘麻刺ノ女ニ尙

祭祀ニ大中小ノ別アリ

天地社稷ヲ祀ル

スルニ。白馬八十一匹ヲ以テ帝ニ納幣シ。更ニ太后及ビ晋王
 ニ各白馬八十一匹ヲ献ズト云ヒ。辛禍ノ安淑老ノ女ヲ聘ス
 ルニ。幣布七千五百匹、白金一千五百兩ヲ用ヒ。他物モ之ニ稱
 ヘリト云フガ如キハ。其隆盛ナリシコト知ルベシ。
 凡國家ノ祭祀ニハ。大中小ノ別アリテ。圜丘、方澤、社稷、太廟、別
 廟、景靈殿、諸陵ヲ大祀トシ。先農、先蠶、文宣王廟ヲ中祀トシ。風
 師、雨師、雷神、靈星、馬祖、先牧、馬步神ノ災ヲナシテ馬ヲ害スル者ヲ云フ。司寒等ヲ
 小祀トス。

天地社稷ヲ祀ルノ禮ハ。其初備ハラザリシガ。成宗ニ至リテ。
 親ラ天ヲ圜丘ニ祀リテ穀ヲ祈リ。配スルニ太祖ヲ以テシ。又

社稷ヲ立テ。社壇東ニ在リ。稷壇西ニ在リ。其儀頗詳密ナリ。顯宗ニ及ビテ。始メテ地祇ヲ方澤ニ祀ル。

其他國家ノ故事ニ。遍ク天地及ビ山川ヲ闕庭ニ祭ルヲ醮ト云ヒテ屢之ヲ行ヒシガ。文宗ノ親ラ毳庭ニ醮シ。忠烈王ノ三界ヲ康安殿ニ醮スルガ如キコトハ尤多シ。而シテ雨ヲ祈リ雪ヲ祈リ災變ヲ禳フガ如キハ。歷代率子之ヲ行ハザルコトナシ。

王者ノ喪禮

王者ノ喪禮ハ。唐ノ風ニ倣ヒテ。一定ノ儀アラズ。時ニ臨ミテ事ヲ行ヒ。事已メバ諱ミテ之ヲ傳ヘザレバ。其詳カナルコト知ルベカラズ。唯太祖ハ園陵制度漢魏ノ故事ニ從ヒ。顯宗ノ

喪服

喪ハ。諒闇反哭。皆唐ノ德宗ノ故事ノ如クスト云フ。喪服ハ。五服ノ制度アリテ。斬衰齊衰ニ三年ヲ服スト云フコトアレドモ。景順肅睿仁ノ諸王ハ。皆遺詔シテ日ヲ以テ月ニ易ヘ。明宗ノ薨ズルヤ。宗室百官及ビ士庶人。皆服スルコト三日。唯葬禮都監ハ。服スルコト葬日ニ至ル。神宗ノ薨ズルヤ。二十日ヲ減ジテ十四日トナス。康宗高宗元宗ノ如キハ。皆遺詔シテ三日ニシテ服ヲ釋キタリ。諸臣ニ至リテハ。成宗ノ時。六品以下父母ノ喪ニハ。百日ノ後。所司勸メテ出仕セシメ。黻服兎角ヲ以テ事ヲ行フ。穆宗又改トメテ忠烈王ノ時。士卒ハ父母ノ喪ニ遭フト雖。五十日ヲ過グレバ。即チ軍ニ從ハシム。恭

愍王六年ニ至リテ。李穡等三年ノ喪ヲ行ハシム。然レドモ大抵百日ニシテ服ニ百官ニ命ジテ之ヲ行ハシム。然レドモ大抵百日ニシテ服ヲ釋クコト舊ノ如ク。但解官シテ仕ヘザルノミ。恭讓王ハ服制ヲ更定シ。一ニ明ノ制ニ依リ。父母ノ喪ハ。二十八月ニシテ始メテ吉服ヲ服シ。三年ノ内ハ。婦ヲ娶リ及ビ宴飲スルコトヲ許サズ。唯軍官ハ三年ノ喪ヲ除キタリ。蓋高麗一代。三年ノ喪ハ。徒ラニ其制ヲ立テタルノミニテ。實際ニハ盡ク行ハレザリシ者ノ如シ。然レドモ喪禮ノ厚キコトハ。屢史上ニ見エテ。大臣ノ喪ニハ。往々官其葬事ヲ治メ。官ヲ贈リ諡ヲ賜フ。且其賻ヲ賜フコト。成宗ノ侍中崔承老ニ於

葬禮奢侈ノ風行ハル

ル。布千匹。麪三百石。粳米五百石。乳。穆宗ノ内史令徐熙ニ於ル。香百斤。腦原茶二百斤。大茶十斤。顯宗ノ平章事崔沆ニ於ル。布千匹。麪三百石。粳米五百石。腦原茶二百斤。大茶十斤。梅香三百斤。兩。又高宗ノ時。崔瑀ノ妻ノ死スルヤ。金銀錦繡ヲ以テ龕室ヲ飾リ。石室ハ奇巧ヲ極ムト云ヒ。王妃王氏ノ薨ズルヤ。崔瑀棺槨ヲ獻ズ。皆金銀ヲ飾リ侈美ヲ極ムト云ヒ。又棺槨ニ金箔ヲ飾ルヲ禁ゼラレタルコトモアレバ。當時葬禮奢侈ノ風行ハレタルコト明カナリ。恭愍王ノ魯國公主ノ爲メニ四都監殯殿、國葬、造墓、齋。十三色山所、靈飯、法威儀、喪帷、輜車、祭器、喪服、返魂、服玩、小造棺槨、墓室、鋪陳、眞影。ヲ設ケテ喪事ニ供シ。守正陵戸百十四ヲ置キ。又田二千二百四十結。奴婢四十六口。布一

皇朝通志 卷之四十四

萬五千二百九十三匹ヲ陵傍光岩寺ニ納レタルガ如キハ。私情ニ牽カル、ニ由ルト雖。其厚キコト更ニ甚シ。仁宗ノ時。父母ノ喪ニ居リ遊蕩ニシテ其遺骨ヲ寺宇ニ攢シテ累年葬ラザルモノモアリト云ヘルガ如キコトハ。偶之ナキニ非ズト雖。蓋多カラザルベシ。恭讓王ノ頃ニハ。火葬ノ盛ニ行ハレタリシハ。當時佛教隆盛ノ致ス所ニシテ。亦怪ムニ足ラザルナリ。

墓地ノ制

國王山陵ノ制度ハ詳カナラザレドモ。文武兩班ノ墓地ハ。景宗ノ時之ヲ定ムルコト左ノ如シ。

- 一品 墳方高一丈十步
- 四品 墳方高一丈八尺

- 二品 一丈十步
- 五品 一丈八尺

- 三品 一丈十步
- 六品以下 一丈八尺

太祖ノ時。四親ヲ追尊スト雖。未ダ太廟ヲ建ルニ及バズ。成宗ニ至リテ。始メテ五廟ヲ定メ。太廟ヲ營ミ。昭穆ノ位次及ビ禘祫ノ儀ヲ定ム。是ヨリ以來。三年ニ一タビ禘シ。五年ニ一タビ禘セシガ。其後昭穆ノ序ニ於テハ。常ニ紛紜トシテ定議アルコトナカリキ。禘祫ノ時。功臣ノ庭ニ配享セシ者ハ。裴玄慶洪儒以下歷代凡七十餘人アリ。

大夫士庶人ノ如キハ。國都ヨリ郡縣ニ至ル迄。凡家ヲ有ツ者ハ。必ズ神祠ヲ立ツ。之ヲ衛護ト云フ。蓋家廟ノ類ナリ。然レド

五廟

衛護

大夫士庶人皆家廟ヲ立ツ

モ一定ノ法アラザリシガ恭讓王二年ニ始メテ其制ヲ定メテ。大夫以上ハ三世ヲ祭り。六品以上ハ二世ヲ祭り。三年以上ヲ祭ラシム。七品以下庶人ニ至ル迄ハ。唯父母ヲ祭り。並ニ家廟ヲ立ツ。四仲ノ月。必ズ祭ヲ行ヒ。嫡長子孫之ヲ主リ。衆子孫之ヲ助ク。其他正朝端午中秋ノ如キハ。時食ヲ獻ジ。忌日ニハ神主ヲ中堂ニ出シテ饗祭ス。其祭ヲ行フ儀式ハ。一ニ文公家禮ニ依リ。宜キニ隨ヒテ損益ス。

一品至 蔬果各五楩。肉二楩。麩餅各一器。 羹飯各二器。

二品至 蔬果各五楩。肉二楩。麩餅各一器。 羹飯各二器。

三品至 蔬菜三楩。果二楩。麩餅魚肉各一器。 匙筋蓋各二。

四品至 蔬菜三楩。果二楩。麩餅魚肉各一器。 匙筋蓋各二。

五品至 蔬菜三楩。果二楩。麩餅魚肉各一器。 匙筋蓋各二。

六品至 蔬菜三楩。果二楩。麩餅魚肉各一器。 匙筋蓋各二。

七品至 蔬菜三楩。果二楩。麩餅魚肉各一器。 匙筋蓋各二。

八品至 蔬菜三楩。果二楩。麩餅魚肉各一器。 匙筋蓋各二。

九品至 蔬菜三楩。果二楩。麩餅魚肉各一器。 匙筋蓋各二。

十品至 蔬菜三楩。果二楩。麩餅魚肉各一器。 匙筋蓋各二。

各品皆同。

衣服ノ制

開剃辮髮シテ元ノ俗ニ倣フ

右ハ宗子ノ祭法ナリ。衆子孫ハ神主ヲ作りテ。所生ノ父母ヲ其家ニ祭ルヲ得ルナリ。其後亦家廟ノ制ヲ行フヲ命ゼシコトアレドモ。當時ニ在リテハ。悉クコノ制ノ行ハル、ニハ至ラザルベシ。

衣服ノ制ハ。高麗ノ初。皆新羅ノ舊ニ循ヒシガ。光宗始メテ百官ノ公服ヲ定メテ。尊卑上下ノ等威明カナリ。毅宗ニ至リテ。祖宗ノ憲章ト唐制トヲ采リテ。古今禮ヲ詳定シ。上ハ王ノ冕服ヨリ下ハ百官ノ冠服ニ至ル迄。盡ク備ハレリ。忠烈王以來ハ。開剃辮髮シテ元ノ俗ニ倣ヒ。蒙古ニ至リ。其形ヲハ。頂ヲ剃リテ額ニ中ニ留ム。之ヲ。胡服ヲ襲ヒシコト。殆ド百年ナリシガ。明ノ興

ルニ及ビテ。恭愍王及ビ王妃群臣ニ冕服章服ヲ賜フ。是ヨリ衣冠文物漸ク改リ。辛禍ニ至リテ。始メテ胡服ヲ革メテ。明ノ制ニ依レリ。

祭服

凡服制ニ祭服朝服公服ノ別アリ。祭服ハ仁宗ノ時。禘禮ノ服章ヲ定メテ。王ハ冕九旒七章。百官ハ七旒冕五章ヨリ無旒冕ニ至ル。毅宗ノ時ニハ。王ハ袞冕ハ九旒。袞服ハ玄衣五章。纁裳四章。百官ハ七旒冕ヨリ平冕旒ナキニ至リ。玄衣纁裳ヨリ衣裳章ナキニ至ル。恭愍王ノ時。明ヨリ賜ハル所ノ者。王ノ冕ハ青珠九旒。青衣五章。纁裳四章。百官ハ凡七等ニシテ。冠ハ五梁ヨリ一梁ニ至リ。服ハ青羅衣。紅羅裙ニシテ。革帶。綬環。白襪。黒

履ナリ。而シテ明ノ制ニ比スレバ。遞ニ二等ヲ降セリ。明ハ凡九等ニシテ。其第一三等トス。高麗ノ第一等トス。

朝服

朝服ハ。正至節日朝賀等ニ之ヲ服ス。國初王ハ柘黃袍ヲ用ヒシガ。毅宗ハ赭黃袍ト梘黃衣トヲ用ヒ。忠烈王ニ至リテ。復ダ黃袍ヲ用フ。百官ハ。恭愍王ノ時。象笏。紅鞞。皂鞞。綃羅ヲ改メテ。侍臣ノ外。東西班五品以下ハ。木笏。角帶。紬紵ノ朝服ヲ用フト云フ。

公服

百官ノ公服ハ。光宗ノ時之ヲ定メテ。元尹以上ハ紫衫。中壇卿以上ハ丹衫。都航卿以上ハ緋衫。小主簿以上ハ綠衫トス。顯宗ハ又長吏ノ公服ヲ紫緋綠深青天碧ノ五等ニ定ム。毅宗ノ時

元ノ衣冠ヲ服ス

始メテ明制ニ依ル

ニハ。文官四品以上ハ。紫ヲ服シ。金魚ヲ佩ビ。常參六品以上ハ。緋ニシテ銀魚。共ニ紅鞞象笏ナリ。九品以上ハ。綠ニシテ木笏。閣門班武臣ハ。皆紫ニシテ魚ヲ佩ビズ。忠烈王四年。命ジテ元ノ衣冠ヲ服セシム。蓋元ノ時百官ノ公服ハ。羅ヲ以テシ。大袖盤領ニシテ。一品ハ紫大獨科花ヨリ。九品ハ綠羅無文ニ至リ。幘頭ハ漆紗ニテ之ヲ爲リ。其角ヲ展ブ。笏ハ牙或ハ銀杏木ヲ以テ之ヲ作ルト云ヘバ。當時モ亦此制ニ從ヒシ者ナルベシ。幘頭ハ新羅ノ時ヨリ既ニ之ヲ着ケシガ。神宗ノ時ニハ。又工商ノ之ヲ着ルヲ禁ゼシコトアリ。百官ノ笠ヲ着ルコトモ。忠烈王ノ頃ニハ。亦已ニ行ハレタリ。辛禍十三年。始メテ明制ニ

婦人ノ頭髪服飾

依リ。一品ヨリ九品ニ至ル迄。皆紗帽團領ヲ服シ。其品帶ハ。鍔花金帶、素金帶、鍔花銀帶、素銀帶、角帶等ノ別アリ。又氈帽、高頂笠、有角平頂頭巾、紫羅綠羅頭巾、絲帶、纏帶等ノ制アリテ。其官位ノ高下ニ因リテ之ヲ服シタレドモ。唯所由ハ團領皂衣。丁吏ハ黃衣。抄大内使令奴ノ名。ハ紫衣ニテ。其微賤ナルヲ以テ。頭巾ト帶トハ。元ノ制ニ仍リテ改メザリキ。

婦人ハ。大抵髻髻ヲ右肩ニ垂レテ。其餘ハ下ニ被ラシメ。絳羅ヲ以テ之ヲ約セリ。其盛飾スル時ハ。袈裟ヲ着ク。袈裟ハ。緇帛ヲ以テ之ヲ爲ル。頭ニ蒙リ面ヲ掩フ所以ノ者ナリ。露衣簪笠ハ。兩班ノ妻郊外ノ服ナリシガ。忠烈王ノ時ニハ。嗇夫奴隸ノ

妻モ。皆之ヲ着ケシカバ。之ヲ禁ゼラレタリ。
 庶人ニハ。唯紬紵麻布等ノ土宜ヲ用ヒシメ。錦繡綾羅及ビ龍
 鳳ノ紋様ヲ禁ゼシコトハ屢ナリキ。然レドモ恭讓王ノ時ニ
 ハ。錦褥綾衾ノ未ダ辨ゼザルガ爲メニ。婚姻時ヲ失フコトア
 リト云ヘバ。華美ヲ尙ブノ風行ハレタリシコト知ルベシ。
 飲食ハ。忠烈ノ時。秋適ト云ヘル者。年老テ善ク飯シ。常ニ客ヲ
 享スルニハ。但軟炊ノ白粒ニシテ。鮮ヲ割キテ羹ト爲サバ可
 ナリ。必シモ百金ヲ要シテ八珍ヲ致スニ及バズト云ヒ。又金
 方慶元ニ如キシ時。元ノ世祖白飯魚羹ヲ以テ之ニ食ハシメ
 テ。高麗人ノ好ム所ナリト云ヒシヲ見レバ。當時普通ノ食物

ハ。大抵此ノ如キ者ナルベシ。然レドモ貧民ニ至リテハ。橡栗
 ノ類ヲ以テ。其飢ヲ療スルコトモアリシガ如シ。
 牛肉馬肉ノ如キモ。皆之ヲ食シタレドモ。屢之ヲ禁制セリ。仁
 宗ノ時ニハ。牛ヲ宰スル者ハ。人ヲ殺スヲ以テ論ジ。忠肅ノ時
 ニハ。牛馬ヲ宰スルヲ禁ジ。雞豚鶩鴨ヲ畜養シテ。賓客祭祀ノ
 用ニ供ヘシム。其後ニ至リテモ。牛ヲ宰スルヲ禁ズルコトハ
 尤嚴ニシテ。恭愍王ノ時ニハ。更ニ禁殺都監ヲ置テ之ヲ督シ。
 ナホ仁宗ノ法ニ循ヒタレドモ。西北面ノ如キハ。之ヲ犯ス者
 甚ダ多ク。辛禰ノ時ニモ。亦馬肉ヲ食スルコトアリ。蓋其禁制
 ノ此ノ如ク嚴ナリシ所以ノ者ハ。牛馬ハ農事ニ功アルガ爲

朝鮮
魚
史
卷之三

飲酒ヲ禁ズ

メナリト云フ。
酒ヲ飲ムコトハ古來ヨリ行ハレテ。顯宗以後。唯僧尼ノ酒ヲ
飲ミ且之ヲ釀スヲ禁ゼシコトハ屢ナリシガ。忠烈王四年ニ
至リテ。元ニテ諸路ニ令シテ酒ヲ斷ツコトアリシニ倣ヒ。聖
節ノ日。上朝使臣ノ迎接。内宴。燃燈。八關ノ如キ事ノ外ハ。盡ク
之ヲ禁斷セラレタリ。然レドモ十四年松岳ヲ祭ルニ因リテ。
山谷ニ群飲スルコトアリト云ヒ。忠肅王ノ時ニハ。今國ニ大
喪アリ。宜ク禁酒スベシ。モシ群飲歌舞スル者アレバ之ヲ罰
スト云フコト見エタレバ。其禁制ハ久ク行ハレザリシコト
知ルベシ。又元ニ往來セシヨリ燒酒アリト雖。其用ハ蓋未ダ

家屋

廣カラザルベシ。
家屋ハ。太祖ノ時ヨリ。道詵ノ密記ニ。稀山ノ地ハ高樓ヲ爲リ。
多山ノ地ハ平屋ヲ爲ル。若シ高屋ヲ作レバ。必ズ衰損ヲ招ク
ト云ヘルノ說ニ據リテ。宮闕ヨリ民家ニ至ル迄。皆高屋ヲ作
ルコトヲ禁ゼラレタリ。然レドモ成宗ノ頃ニハ。制度アラズ
シテ。財力アル者ハ。競テ大屋ヲ構ヘ。忠烈ノ時ニハ。三層閣ヲ
作り。忠惠ノ時ニハ。申青ノ如キ者。家ニ大樓ヲ起シテ。其壁ヲ
金畫シ。其楹ヲ朱髹スルコトアルニ至レリ。大抵庭中ニハ磚
ヲ敷キ。堂上ニハ席ヲ設ケ。升ル時ハ必ズ履ヲ脱スルヲ禮ト
ス。

民屋ハ。大抵茅茨ニシテ。瓦ヲ覆フ者ハ十ガ二ナリ。又樸木皮ヲ用フル者モアリト云フ。忠宣ノ時。富人ヲシテ宣義門内ノ閑處ニ就キテ瓦屋ヲ造ラシメ。又五部ノ民家ヲシテ皆瓦ヲ以テ屋ヲ蓋ハシメシコトアレバ。瓦屋ノ多カラザリシコト知ルベシ。

穴居

穴居モ亦行ハレテ。高宗ノ時。蒙古ノ兵。西海道ヲ攻メテ。嘉殊窟陽波穴ヲ降シ、コトアリ。陽波穴ハ上中下ノ三穴アリ。蒙古ノ兵。山上ヨリ甲士ヲ上穴口ニ縋下シ。草ヲ藪キテ穴中ニ投ジケルニ。遂安縣令ハ縊死シ。防護別監ハ出デ、戰ヒシト云ヘバ。當時ハ地方官モ。人民モ俱ニ穴中ニ籠居セシコトア

俗間ニ行ハル
ル瑣事異聞

リシ者ノ如シ。

更ニ當時俗間ニ行ハル、瑣事異聞ヲ舉グレバ。震家ノ物ヲ蓄フレバ富ヲ致スト云フコトアリテ。辛禍ノ時。漢川君王睽及ビ其妻子ニ震スルコトアリシカバ。都人全集シ争ヒテ牛馬財帛器皿木石瓦甃ヲ取り。睽及ビ妻朴氏ハ。氣猶未ダ絶エザルニ。其支體ヲ齧シテ去リ。睽ガ家須臾ニシテ變ジテ丘墟トナリシガ如キハ。尤奇怪ナル者ナリ。又三月三日ニハ。艾葉糕ヲ作ルコトアリ。四月八日ニハ。釋迦ノ生日ナルヲ以テ。家々燃燈シ。期ニ先ツコト數旬。群童紙ヲ剪リ竿ニ注シテ旗ヲ爲リ。城中街里ニ周呼シ。米布ヲ求メテ其費トス。之ヲ呼旗ト

朝鮮史卷之三終

朝鮮史卷之三終

云フコトアリ。五月端午ニハ。市井無頼ノ徒。通衢ニ群聚シ。左
右ノ隊ヲ分チ。瓦礫ヲ手ニシテ相撃チ。或ハ雜ルニ短挺ヲ以
テシテ勝負ヲ決ス。之ヲ石戰ト云フコトアリ。庚申ノ日ニハ。
必ズ會飲シテ徹夜寐子ズ。之ヲ守庚申ト云フコトアリ。是等
ハ皆我邦ノ風俗ト頗相似タル者ナリ。其間豈多少ノ關係ナ
シト云フベケンヤ。

明治二十五年十一月十五日印
同 二十五年十一月十八日出 版 刷
同 三十四年六月十五日再版印刷
同 三十四年六月二十日再版發行

*** 版權所有 ***

著 者

林

泰

輔

東京市牛込區若宮町廿八番地

印發行兼

吉

川

半

七

東京市京橋區南傳馬町一丁目十二番地

賣關 捌西 所大

松

村

九

兵

衛

大阪市南區心齋橋南一丁目

印 刷 所

東京築地活版製造所

東京市京橋區築地二丁目十七番地





朝鮮史

卷一五

221-H392t2



1200500611127

集約済

5冊

221

H392t2

II (W)

