

分ニ達スルヲナシ概シテ之ヲ論スルニ治策ハ一ハ以テ尿管
 ノ尿砂若クハ尿石ヲ驅出シ一ハ以テ尿石ノ新ヲニ沈着スル
 ナ防禦スルナリ乃チ飲液ノ多服ハ能ク此ニ箇ノ標準ニ應ス
 是レ飲液多服ノ爲メニ尿ノ流通スルノ機活撥トナレハ尿石
 ノ進泳ヲ促カシ兼テ尿ヲ稀釋シ以テ其某成分ヲ分離スル傾
 キヲ抑制スルニアルナリ蓋シ鑛泉遊浴ノ尿石ニ効ヲ奏スル
 所以一ハ飲液服用ノ增多ニ歸ス可キハ疑ヲ容レサル處ナリ
 尿酸若クハ尿酸諸謨尼亞ヨリ成ル普通ノ腎石、尿酸石、若ク
 ハチアシタンヨリ成ル腎石ニ於テ其溶解ヲ促カシ且チ新結石
 ノ發生ヲ防禦スルニハ亞兒加里及ヒ亞兒加里鹽尤モ適切ス
 乃チ溶解シ難キ尿酸若シ亞兒加里ト抱合スレハ溶解シ易キ
 尿酸鹽トナルナリ効用ノ峻ナル那篤倫鹽ハ加里鹽ニ優レリ
 且ツ上記ノ理由ニ因リ鑛水トナシテ之ヲ用ユルヲ最佳トス

而ノ此鑛水ハ尿ヲ全ク亞兒加里性トナスノ度ニ至ラス多ク
 ハ一日二回鑛泉場兼テ其温暖ナル鑛泉ニ浴セシム(若クハ自
 宅ニ於テ經久ノ間服用セシム可シ尤モ常用ス可キハ就中ウ
 非ヒ一ノ那篤倫泉、ウキルズンゲン泉ナリ是レ慢性尿路加答
 兒ニ特異ノ稱譽ヲ有ス其他カル、ス泉ヲ服セシム可シ是レ
 大量ノ芒硝ヲ含ムヲ以テ時宜ニ由リ他泉ニ優ルヲアリ蓋シ
 尿石及ヒ尿砂ヲ生ス可キ傾キ依然トシテ存スルヲ以テ此鑛
 水療法ハ反復セスンハアル可ラス輕性ノ者ニ於テハエムズ
 泉ノイナール泉ヲ用ヘ之ヲ服用スル間時ニ於テヒリン泉、セ
 ルテルス泉、シワールハイム泉、フツヒンゲン泉、ガイルナウ
 泉殊ニザルツブロン泉ノ冷尿酸那篤倫水ヲ投ス可シ甚シキ
 酸性ノ尿ニ於テハ植酸加里鹽若クハ那篤倫鹽例ヘハ醋酸加
 里、醋酸那篤倫、酒酸加里、酒酸那篤倫母モ亦同一ノ目的ニ用

可シ是レ体中ニ入レハ炭酸ニ化成スルヤ明クシ近時ニ至
 リ炭酸利智鳥母ニ特異ノ作用ヲ歸セリ其溶解力ハ炭酸那篤
 倫ヨリ大約六倍強シ炭酸利智鳥母〇〇五乃至〇一二五ヲ散
 トナシ一日三回與ヘ或ハストリッゲル氏ノ人工利智鳥母水炭酸
那篤
 倫〇六炭酸利智鳥母〇二五ヲ炭酸ヲ投ス可シ蓋シ炭酸利
 智鳥母ハガルロード氏等ノ稱用スル處ナレ其須要ニ就キ尙
 ホ未ダ充分ナル實驗ナキ故ニ常ニ之ヲ試用シウヰヒル泉
 ガルルス泉若クハウヰルズンゲン泉ヲ應用ラ應スルコトキ
 大要スギ一スセシ府ニ於テ頗ル飲用ニ供スル「サルツシガル
 ラ」ノ無害水ハ食鹽、芒硝及ヒ石灰ニ兼テ格魯兒利智鳥母ヲ含
 ムヲ以テ特異ノ注目ヲ要ス其他尿酸ヲ發生ヲ防禦スルニハ
 務メテ開露氣中ニ逍遙セシメ兼テ肉食ヲ節減シテ身体ノ榮
 養ト相對稱セシメ且ク全ク酒精ヲ禁シ若シ禁シ得ル時ニ之

ナ約言スレハ痛風ノ療法ニ論ス可キ攝生法ヲ行フ可シ又修
 酸石灰ハ酸性磷酸那篤倫ニ溶解ス可キヲ以テ「フォーゲル氏
 ハ」磷酸尿石ニ於テ磷酸及ヒ磷酸那篤倫ヲ用ヘ務メテ尿中ニ
 此鹽ヲ饒多ナラシムル試驗ヲナセリ

尿、亞兒加里性ニ反應シ且ツ尿石、磷酸土質鹽及炭酸石灰ヨリ成
 ル者ニ於テハ學理ニ基キ酸類ヲ與ヘ以テ尿ヲ酸性トナスノ策
 ナ行ヘリ乃チ此目的ニハ安息香、枸橼酸、酒酸及ヒ鹽酸ヲ投ス然レ
 田ヘルレル氏ノ説ニ從ヘハ炭酸ヲ以テ磷酸鹽及ヒ炭酸石灰ヲ
 溶解ス可キ比類ノ藥石トナセリ是ヲ以テ同氏ハ炭酸水若クハ
 上記ノ体中ニ於テ炭酸ニ化成スル植酸ヲ稱用セリ又酸性沈澱
 物ノ周圍ニ殼ヲナス處ノ繼發性亞兒加里沈澱物ニ於テ此酸類
 ヲ應用スルハ適切セザルカ如シ其他尿路ノ亞兒加里性沈澱物
 (腎蓋若クハ膀胱ノ炎症ヲ挾ムモノ)ト粘液膿性ノ尿性排泄物ト

相結合スルモノニ於テモ亦然リ此ノ如キ者ニ於テハ酸類ニ
 換ルニ亞兒加里泉及石灰水ヲ投ス可シ(腎孟炎及ヒ膀胱炎ノ條
 ナ参考ス可シ)何トナシハ此ノ知キ者ニ於テ磷酸鹽ノ沈澱ハ
 炎症ヨリ起ルカ若クハ炎症ノ爲メニ其發生促カサルヲ以
 テ炎症ノ尅治ハ其療法中尤モ緊要ナレハナリ然レモ亞兒加
 里水殊ニ石灰ヲ含ム處ノ水ヲ妄用スレハ管ニ從來存スル磷
 酸鹽沈澱ノ發育ヲ助ケルノミナラス尿酸結石ニ於テハ其
 周圍ニ磷酸鹽毀ノ發生スルノ機ヲ促カス宜ク注意セス
 アル可ラス

第三篇

膀胱之疾 Krankheiten der Harnblase.

一 膀胱炎 Entzündung der Harnblase. Cystitis.

原因 膀胱炎ハ多クハ其粘膜ヲ侵シ若クハ初メ其粘膜ヨリ
 起リ通常急性及ヒ慢性ノ別アリ膀胱加答兒ハ其粘膜ノ直
 達刺戟、器械的刺戟、化學的刺戟ヨリ起ルコト極メテ多
 シ例ヘハ猛烈ニ挿入スル測胞子、挿入シテ長ク放却スル測胞
 子、鈍器若シクハ外科手術若シクハ分娩ノ壓迫ニ由ル膀胱ニ
 創傷、異物殊ニ膀胱結石ニ由ル膀胱ノ刺戟ノ如キハ此誘因ニ
 屬ス又尿中ニ含ム處ノ化學的刺戟物例ヘハ芫菁、拔爾撒漢、帝
 列並ノ過用、膀胱内ニ刺戟藥ヲ注入殊ニ尿ノ詰誤尼亞性腐敗
 ハ膀胱炎ヲ起スコト更ニ多シ而シテ此尿ノ腐敗ハハクテリ
 シニ存スルニ由ルモノニシテ殊ニ尿閉ノ爲メニ測胞子ヲ
 挿入スルノ際膀胱ニ進入スルモノトス又新麥酒、醱酵セサル
 飲料モ亦均シク一過ノ膀胱刺戟ヲ來ス民間ニハ此膀胱刺戟ヲ

寒尿 *Milch Pisse* 名ク他ノ患者ニ於テハ近接臟器ヨリ膀胱粘膜ニ炎症波及シ以テ膀胱加答兒ヲ起ス例ハ尿道淋攝護腺炎直腸炎陰囊炎子宮炎腹膜炎等ヨリ膀胱加答兒ヲ起スカ如キ之レナリ稀レニハ皮膚ノ冒寒殊ニ足及ヒ下腹ノ冒寒ハ膀胱炎ヲ起スコト然レモ茲ニ注目ス可キ膀胱炎ハ殊ニ症候的ニ關係ヲ有シ且ツ容易ナラサル尿路諸患ハ殆ソト皆膀胱炎ヲ續發スル是レナリ慢性膀胱加答兒ハ特發性及ヒ繼發性トナリテ婦人ヨリモ男子ニ發シ殊ニ高齢ノ者ニ見ルモノナリ格魯弗性及ヒ實弗帝里性膀胱炎ハ膿毒症室扶斯痘瘡猩紅熱ノ如キ劇性傳染病ノ經過中自他ノ粘膜ノ格魯弗性及ヒ實弗帝里性炎症ニ兼テ副發病トナリテ起ルト雖モ苛烈性利尿劑〔芫菁〕ノ中毒及腐敗尿ニ由ル膀胱粘膜ノ劇甚ナル刺激ニ於テ

モ亦之ヲ認ム又劇甚ナル器械的損傷難産ニ於ル挫創ヨリ來ル局處腐死性結痂モ亦間々誤リテ實布帝里質斯ト看做サルナリ膀胱漿膜ノ炎症往々腹膜炎ノ一症候トナリテ起ル然ル時ハ苦痛ナル尿意及ヒ泄尿ノ際ニ於ル疼痛ニ由リテ炎症ノ膀胱ニ波及スルヲ徵知ス可シ又膀胱ヲ周圍シテ其質寬鬆ナル結締織ノ炎症ヲ膀胱周圍炎ト名ク是レ自發シ若クハ傳染性熱病ニ所謂轉移症トナリテ起ルハ稀レニシテ多クハ膀胱若クハ自他骨盤臟器ノ特發炎潰瘍及ヒ穿開ヨリ起ルモノナリ病体解剖 急性加答兒性膀胱炎ニ於テハ稍々膀胱粘膜腫脹寬鬆シ血管ノ充張ニ由リ平等ニ赤色ヲ帶ヒ或ハ線狀若クハ斑點狀ノ赤色ヲ顯ハシ時トシ膜下溢血ヲ起ス此變化ハ炎症單ニ一處ヲ局スレハ好シテ膀胱頸ニ發ス且ツ粘膜ノ表面ハ

粘液膿様ノ白膜ヲ以テ被ハレ處々ニ上皮剝脱ス
 急性ノ者ニ比スレハ頗ル稀ナル慢性膀胱炎ニ於テハ粘膜
 汚灰白色ニシテ石盤色ヲ帯ヒ甚シキハ黑色ヲナス膀胱壁ハ間
 々薄化スレドモ多クハ肥厚シ然ル時ニハ粘膜ノ外尙結締織
 及ヒ筋層ニモ亦此肥厚波及ス且ツ膀胱ノ口徑ハ狹小シ或ハ
 變大ス或ハ又腐敗シテ其性頗ル苛烈ナル尿刺戟ノ爲メニ膀
 胱粘膜ニ膿膿及ヒ潰汎ナル潰瘍ヲ起ス間々之レアリ是レ
 甚シキハ膀胱穿開膿膿性若クハ敗膿性膀胱周圍炎ヲ起スモ
 ノトス
 經久ノ間持續スル尿排泄困難ニ面リテ泄尿管纖維ノ肥厚ヲ
 起ス慢性膀胱炎ノ患者ニ於テハ就中往々膀胱壁ノ非常ニ肥
 厚スルヲ認ム此ノ如キ者ニ於テハ膀胱壁肥厚シテ其厚サ一
 センチメートル甚シキハ一センチメートル以上ニ達ス而シテ

筋束ハ膀胱内面ニ線狀ノ隆起ヲ顯ハシ其狀尙ホ右心内壁ノ
 如シ此膀胱壁肥大ニ於テ膀胱ノ受容量増盛シ若クハ減却ス
 ルニ從ヘ遠心性肥大及ヒ求心性肥大ノ二種ニ區別ス甲種ノ
 者ニ於テハ膀胱舉上シテ臍部ニ達シ乙種ノ者ニ於テハ其口
 徑狹小シテ林檎大ニ至ル又或ル患者ニ於テハ筋束間ニ粘膜
 壓出セラレテ囊ヲナスコトアリ是レ尿排泄障害ニ兼テ慢性膀
 胱加答兒ヲ起ス時殊ニ見ル處ナリ此囊初メニハ小ニシテ圓形
 ナラズト雖モ終リニ至リ擴張シテ大副囊ヲナス初メニハ膀
 胱ト交通スル處一裂孔ヲナスト雖モ終リニ至リ圓形ヲナシ
 且ツ括約筋狀トナル又此囊ノ排泄往々不全ナルカ爲メニ囊
 中ニ尿沈淀ヲ起シ以テ包裹性膀胱結石ヲ生ス其他結石癌腫
 攝護腺病尿道狹窄ノ如キ慢性膀胱炎ヲ獎起スル原患ニ關ス
 ル變化ヲ認ムルコト多シ

症候及經過 急性膀胱加答兒ノ劇甚ナル者ニ於テハ熱症ト相伴ヘ輕性ノ者ニ於テハ体温ノ亢進及ヒ脈搏増盛ヲ見ス未ク全ク時日ヲ經サル者ニ於テハ下腹若クハ會陰ニ不定ノ疼痛ヲ訴ヘ其疼痛ハ諸般ノ方向殊ニ尿道ニ放射ス又下腹會陰若クハ直腸ヨリ指壓スレハ劇性膀胱加答兒ニ於テハ楚痛ヲ覺ユ又膀胱ノ粘膜炎充血ヲ起シ且ツ其刺衝機亢進スルヲ以テ其內容物ニ堪ユルヲ能ハス是ヲ以テ少量ノ尿膀胱内ニ蓄積ナルモ尙ホ劇甚ナル尿意頻數ヲ起ス或ハ又膀胱括約筋モ亦痙性攣縮ヲ發ス此ノ如キ者ニ於テハ尿意劇甚ナルモ尙ホ尿閉ヲ起シ得ルモハトス又泄尿ハ殊ニ其終ニ於テ楚痛ヲ帶テ而シ粘液ノ發生ハ尙ホ諸他新鮮ノ加答兒ニ於ルカ如ク僅少ニ尿ハ酸性ニ反應シ且ツ間々少量ノ血液ヲ含ミ唯二三ノ絮片ヲ混スルニ過キス後ニ至レハ現ニ泄ラス處ノ尿尙

ホ混濁シ粘液性沈澱多少夥シク沈澱ス顯微鏡ヲ以テ之ヲ檢スルニ膿球及ヒ磚狀上皮間々赤血球ヲ認ム尿既ニ諸謨尼亞性崩壞ヲ起ス者ニ於テハ茶褐色ノ球形ヲナス尿酸諸謨尼亞棺蓋形ヲナス磷酸諸謨尼亞麻偏溼失亞ノ結晶ヲ發見ス可シ此疾ハ二三日間經過シテ治癒ニ趣ク且ツ新麥酒ヲ飲ムノ後起ル處ノ輕性膀胱刺戟ハ緩カニ二三時經過スレハ消散ス劇性ノ者ニ於テハ八日間乃至十四日間荏苒スルノ後熱症尿意頻數ノ如キ諸症漸々消散シ混濁尿次第ニ澄明トナリ遂ニ全治ニ趣ク又甚シク劇性ナル膀胱炎ニ於テハ膀胱ノ醗膿膀胱穿開醗膿性膀胱周圍炎、腹膜炎、膀胱壞疽、尿毒症ニ由リテ死亡ニ轉歸ス合併病ヲ狹ム者ニ於テ殊ニ然リ諸症寛解シテ急性ヨリ慢性ニ轉歸スルモノハ危險ニ轉歸スルモノヨリモ多シ是レ其原因依然トシテ力ヲ逞クサル時殊ニ見ル處ナリ

慢性膀胱炎ニ於テハ尿意頻數泄尿ノ楚痛急性膀胱炎ニ於ルカ
 如ク顯著ナラズ或ハ一過若クハ經久ノ間全ク缺如ス且ツ或ル
 症候ハ多クハ慢性膀胱炎ニ關セス却テ慢性膀胱炎ヲ起シ之
 ヲ持續セシムル原發病例之膀胱麻痺膀胱結石攝護腺病ヨリ
 來ルモノナリ蓋シ辨別上ニ確實無比ニ據點ハ尿性ナリ輕性
 ノ慢性膀胱加答兒ニ於テハ混濁シテ乳清狀ヲナス尿中ニ尙
 ホ急性膀胱炎ト同一ナル混合物即チ粘液上皮膿球膿量ニ應
 スル蛋白質ヲ認ム然レモ尿敗壞ノ徵ハ尙ホ缺如シ或ハ唯微弱
 ナリ之ヲ詳言スレハ尿尙ホ酸性ニ反應シ若クハ少シク諸誤
 ニ亞性ヲ帶フ危篤ナル者ニ於テハ尿意頻數頗ル顯著ナリ而
 シ此尿意頻數ハ尿素化シテ尿酸諸誤尼亞トナルニ由ルモノ
 トス舊説ニ從ヘハ尿素ハ尿酸諸誤尼亞ニ化成スルノ原因ハ
 單ニ急性膀胱分泌物ノ尿ニ感入スルニ由ルトナセモ新説ニ

據レハ尿素ノ分解ニハ腐敗ヲ興起スル一種特異ノ酸酵素即
 チ形器ヲ有スル酸酵素(棍狀バクテリア)若クハ形器ヲ有セサ
 ル酸酵素(腐敗物ノ原子)ヲ要ス可シト云フ蓋シ膀胱病ニ於テ
 尿ノ敗壞スルハ沸湯ヲ灌キ注意シテ清除セサル測胞子ヲ挿
 入スル時日ヨリ始マルハ非議ス可ラサル處ナリ至ク敗壞ス
 ル尿ハ甚シク亞兒加里性ヲ帶ヒ敗膿性ヲ有シ其色ハ溶解ス
 ル赤血球ヲ爲メニ汚穢茶褐赤色若クハ黒色ヲ帶ヒ其臭氣ハ
 敗壞スル蛋白質ノ爲メニ極メテ嫌惡ス可シ又膿球ハ溶解ニ
 傾キ或ハ諸誤尼亞ノ爲メニ全ク溶解シ粘膠ナル膠狀物ニ變
 化シ試ミニ甲硝子杯ヨリ乙硝子杯中ニ尿ヲ注ケハ此膠狀物
 視歸ス可シ且ツ往々眞ノ粘液ト看做サルハコアリ其他汚穢
 ナル沈近中ニハ亞兒加里性尿中ニ溶解セサル土質鹽上記ノ
 諸誤尼亞結晶及ヒ無數ノバクテリアヲ認ム

慢性膀胱加答兒モ亦其原因持續セス若クハ其原因タル疾患消散スレハ往々治癒ニ趣クモノナリ然レモ治癒スルヲ能ハス若クハ全治シ難シ然ル時ニハ膀胱炎或ハ險惡シ或ハ輕快スト雖モ數月間長キハ數年間多クハ依然トシ在再シ終リニ原因タル疾患ノ感作ニ由リ或ハ膀胱炎ノ直達續症ノ爲メニ死亡ニ陷ルモノトス尿若シ上記ノ惡性ヲ取リ其苛烈性ノ爲メニ膀胱粘膜ノ潰瘍性崩壞膿性膀胱周圍炎近接臟器ニ於ル癰瘡的通交ヲ起ス時ハ膀胱炎ノ直達續症ニ由リテ死亡ニ陷ルヲ警戒ス可シ此ノ如キ患者ハ虛性熱ノ症候ヲ起シ大ニ虛憊シ舌上乾燥シ腸胃症ヲ起シテ死亡ニ陷ル間此諸症ニ嗜眠嘔々タル謔言及ヒ昏睡ヲ起スコトアリ古人ノ所謂尿熱ヤクシ氏及ヒトライツ氏ハ此病狀ヲ尿ノ敗壞ヨリ起ル血液ノ諸謨尼亞中毒ニ歸シ之ニ諸謨尼亞毒 Ammoniaemie ナル名稱

ヲ附シ以テ自他原因ヨリ起ル尿毒症ト區別セリローゼンスタイン氏ハ之ニ反シ此諸症ノ炭酸諸謨尼亞ニ關スルト云フ説ヲ非難セリ乃チ獸類ニ試驗スルニ諸謨尼亞中毒症ノ特徴ハ必スヤ劇甚ナル運動神經ノ刺衝亢進ヲ起スヤ明カニシテ且ツ播擲ノ缺如シ熱症顯著ニシテ精神ノ沈抑スルニ由リ所謂諸謨尼亞毒症ヲ尿毒症ト區別ス可シト謂ヘリローゼンスタイン氏ノ説ニ據レハ所謂尿熱ノ原因ハバクテリアノ膀胱ヨリ血中ニ進入スルニアリト云フ膀胱ノ變廣及ヒ肥厚ハ耻骨縫際上ニ球狀ノ腫瘍存スルニ由リテ微知ス可シ而シテ其腫瘍ハ臍部或ハ之ヨリ以上ニ達シ婦人ニ於テハ動モスレハ變廣スル子宮ト誤認セラル、トアリ患者此ノ如ク變廣シ且ツ弛緩スル膀胱ヲ全ク泄スヲ能ハザルヲ常トス膀胱頸及ヒ尿道ニ於テ尿排泄ノ障害ナキモ尙ホ

然リ膀胱全ク充タサルレハ擴張ノ極ニ達スル膀胱内ニ入ル可キ餘地ナキ尿ノニ患者之ヲ泄ラシ或ハ不隨意ニ滴瀝ス是ヲ以テ患者廿四時間ニ常量ノ尿ヲ泄ラスト雖モ膀胱内ニハ一リテル乃至三リテル若クハ三リテル以上ノ尿ヲ含蓄シ測胞子ヲ挿入スルニ非ザレハ之ヲ排泄スルヲ能ハス

求心性膀胱肥大ニ於テハ陰腔若クハ直腸ヨリ之ヲ觸ルニ硬固ナル一腫瘍ヲナス是レ亦種々ノ誤診ヲ來スモノナリ此種ノ者ニ於テハ膀胱毫モ擴張ス可カラザルヲ以テ尿意絶ルヲナシ爲メニ患者瞬時モ沈靜スルヲ能ハス若シ括約筋麻痺スレハ尿絶ヘス滴瀝ス

療法

根治法ハ此疾ヲ起ス處ノ障害ヲ除クニアリ此治策ハ測胞子挿入ノ適切セス或ハ測胞子ヲ挿入シテ放却シ或ハ注意セ

スシテ尿道内ニ注入シ或ハ苛烈性利尿藥ヲ服シ或ハ發泡膏及ヒ刺戟軟膏ヲ持長シ或ハ敗壞セル尿管長ク鬱積シテ膀胱粘膜ヲ刺戟スル時ニ應用ス可シ

疾患療法トシテ尙ホ未タ全ク時日ヲ經ス諸症劇甚ナル者ニ

於テノニ局處瀉血ヲ行フ可シ而シテ局處瀉血ハ耻骨上部ヨリモ會陰ニ行フ可シ急性加答兒性膀胱炎ニ於テハ褥中ニ靜臥セシメ下腹ニ糜爛巴布ヲ貼シ或ハ全身温浴ヲ行ヘハ餘リアリ唯膀胱炎極メテ劇性ニシテ發熱及ヒ疼痛劇甚ナル者ニ於テノニ先ツ冷濕法ヲ行フ可シ其他力可及的尿ヲ稀釋ニシテ以テ膀胱ニ達セシムルニ注意セシムルハアル可ラス然レモ食鹽香鼠料等ヲ嚴禁スレハ飲料ニ粘性性若クハ油質ノモノヲ加フル固ヨリ無益ニ屬ス就中セルテル泉、フアヒンゲル泉、ガイルナウイル泉ノ如キ亞兒加里性鑛水ニ牛乳等分ヲ和シテ

與フルヲ尤モ善シトス少量ノ〔阿片〕拵佈兒私散トナシテ與フ
 若クハ阿片丁幾二三滴ハ膀胱ノ疼痛及ヒ緊急ニ効アルヲ以
 テ猶豫セス投ス可シ少量ノ阿片ヲ灌腸トシテ與ヘ若クハ下
 腹部ニ莫兒非涅ノ皮下注入法ヲ行ヘハ亦疼痛及ヒ尿意緊急
 ナ消散セシムルノ効ヲ奏ス膀胱加答兒其極度ニ達スルノ後
 退行スルノ機踟躕スル時ハ礪砂ヲ投スレハ猶ホ自他加答兒
 ニ於ルカ如ク分解ノ効ヲ奏ス
 亞兒加里性鑛水ハ加答兒ヲ治スルノ効アルヲ以テ慢性膀胱
 加答兒ニ用ユルノ頗ル多シ輕度ノ膀胱刺戟尙ホ存スル時ニ
 ハウヰヒ一泉、エム泉若クハノイナール泉ノ寛性那篤倫泉ヲ用
 ヘ刺戟ノナキ陳久ノ膀胱病ノ爲メニ衰弱スル者ニ於テハ土
 質性含鉄水〔ウヰルズンゲルゲオルクウヰトル泉〕若クハ眞ノ剛
 鉄泉ヲ投シ榮養佳良ナル痛風性ノ多血家ニハカルルス泉若

シハマリン泉ヲ投ス可シ又此鑛水ヲ用ユルノ際ニハ尿ノ
 反應ヲ全ク不問ニ措ク可ラス尿ノ反應酸性ナル者ニ於テハ
 數週間乃至數週以上用ユルモ妨ケナシ尿ノ反應亞兒加里性
 ノ者ニ於テハ其加答兒ニ其効ヲ奏スルヲ以テ亦均シク應用
 ス可シ然レモ尿若シ亞兒加里性ヲ起サハ暫ク之ヲ用ヘ若ク
 ハ間歇シテ之ヲ投ス可シ新々ニ泄ス處ノ尿中ニ磷酸土質鹽
 ノ沈淀ヲ見ル時殊ニ然リトス又慢性膀胱加答兒ニ於テハ設
 令特發性ナルモ頑固ナル一患ナルヲ以テ収斂藥ヲ試用セス
 シテ放却ス可キハ稀レナリ收斂藥中尤モ應用ス可キハ烏ヰル
 烏爾私葉〔一〇〇乃至一五〇〕チ一五〇ニ煎シ一日ニ與フ〔單
 單〕五若クハ一〇マテ増量ス〔但シ一日ノ量〕及ヒ石灰水ヲ投
 スベシ全ク刺戟ナキ膀胱漏ニ於テハ拔爾撒謨劑及ヒ華爾私
 劑例ヘハ百露拔爾撒謨、拔爾撒謨滑洋波、帝列並油、爹兒水等ヲ

用へテ効アリ是レ尿道漏ニ於テモ亦良効ヲ奏スルハ明カナ
 ル處ナリ其他輓近ニ至リ佛國醫士ノ從來行へシ直達局處療
 法ニ大ニ注目セリ蓋シ一日數回膀胱ヲ滌出スルニ由リ夫ノ
 敗壞シテ諸謨尼性トナリ苛性ニシテ惡臭ヲ放ツ尿ノ刺戟ヲ除
 却スレバ發炎ノ粘膜ニ如何ノ効ヲ奏スルカ固ヨリ論ヲ待タ
 ズシテ明カナリ蓋シ此滌出法ニハ微温湯ヲ用へ或ハ之レニ
 牛乳亞兒太煎若クハ護謨漿ヲ加へテ刺戟ヲ減ス可シ而シテ此
 滌出法へガール氏ノ裝置ヲ以テ行へハ尤モ單筒ナリ此裝置
 ハ護謨管ヨリ成リ其一端ニハ測胞子ヲ着ケ他ノ一端ニハ漏
 斗ヲ有ス注入スル水液ヲ膀胱内ニ流入セシムルニハ測胞
 子ヲ膀胱中ニ挿入スルノ後漏斗ヲ緩カコ一「フリス」取擧上ス
 レハ足レリトス尿意ヲ催スマテ水液ヲ注入シ次テ漏斗ヲ勝
 胱ノ水平マテ沈下シ以テ水液ヲ再ヒ流出セシム可シ此單

ニ膀胱ヲ清潔ニスル滌出法ノ外尙ホ收斂的〔單寧、硝酸銀、皓礬
 ヲ含ムモノ〕麻酔的〔阿片越幾斯、莨菪越幾斯〕ヲ含ムモノ〕消毒的
 〔石炭酸〕ヲ含ムモノ〕注入法モ亦應用ス然レモ此注入法ハ膀胱
 粘膜ノ知覺機犬ニ過敏ナルカ爲メニ犬注意ヲ要スルモノナ
 リ
 膀胱著ルシク變廣スル者ニ於テハ每八時乃至十二時測胞子
 ヲ挿入シテ規ヲ違ハス之ヲ泄ラシ且ツ肚腹ニ彈力綑帶ヲ施
 ス可シ又之ニ反シテ求心性肥大ニ於テハ膀胱ヲ漸々ニ擴張セ
 シカ爲メ務メテ長ク膀胱内ニ尿ヲ保タシム可シ或ハ又彈力測
 胞子ヲ膀胱内ニ挿入シテ其孔ヲ栓塞シ毎二時乃至每三時勝
 胱ヲ泄ラサシカ爲メニ其栓塞ヲ除却ス可シ
 二 膀胱周圍蜂窠織炎 Peri-oder Paracystitis
 膀胱ヲ圍繞シ之ヲ近接臟器ト連結スル結締織ニ於テ膀胱穿

開膀胱壁潰瘍及ヒ膀胱壁膿瘍ヨリ起ル炎症ハ姑ク措キテ論
 セス間々自發性蜂窠織炎ヲ起スモノナリ是レ子宮及ヒ直腸
 ノ周圍ニ起ル炎症ニ比スレハ頗ル稀レニ唯窒扶斯急性發
 疹病膿毒症ノ如キ傳染病ノ經過中ニ見ルモノトス蓋シ從來
 健全ナル者ニ於テ明カナル誘因ナク特發スルハ極メテ稀レ
 ナリ而シテ此炎症ハ發炎組織ノ醗膿及ヒ腐死ヲ起サントスル
 傾キ大ニ他ノ骨盤臟器ヲ相連結シ且ツ骨盤壁ニ附着セシ
 ムル結締織ニ動モスレハ蔓延ス終リニ其膿ハ膀胱直腸陰腔
 若クハ外方ニ破開ス其他慢性膀胱炎及ヒ膀胱潰瘍ト膀胱周
 圍炎ト往々相伴ヘ爲メニ膀胱周圍ノ結締織膀胱狀ニ肥厚シ
 周圍ノ臟器ト癒着シ間々膿瘍ヲ起スコアリ
 此疾ハ病初ニハ多クハ之ヲ識別シ難シ楚痛ナル膀胱ノ緊急
 持續スル骨盤疼痛反復スル惡寒戰慄全然タル尿閉膿瘍ノ爲

メニ輸尿管及ヒ尿道閉塞スル時ニ然リハ毫モ辨別ノ確徵ト
 ナシ難シ膿瘍若シ膀胱ノ前面ニ於テ耻骨部ニ當リ隆起シ且
 ツ球狀ノ隆起ヲ生シ膀胱ヲ泄スモ其隆起消散セス唯會陰直
 腸若クハ陰腔ヨリ探リテ波動性腫瘍ヲ觸知スル時ニノミ稍
 ヲ確實ニ辨別ス可シ膀胱周圍炎ノ療法ハ外科ノ區域ニ屬ス

三 膀胱新生物 *Neubildungen der Blase*

膀胱結核ハ時トシテ輸尿管結核腎盂結核及ヒ腎結核ノ一症候
 トナリテ起ルコアリ是ヲ以テ膀胱結核論ハ宜シク泌尿器結
 核ノ概論ヲ參考ス可シ

子宮攝護腺及ヒ直腸ノ特發癌波及シテ膀胱ニ繼發癌ヲ起ス
 コ往々之レアリ從來ノ說ニ據ルニ乳嘴癌特發スト然レモ
 近ノ検査ニ據ルニ是レ膀胱ニ間々發スル乳嘴性纖維腫ト誤
 診スルニ由ル者ナリト云フ乳嘴性纖維腫ニ於テハ枝別ヲ生

シ長サーツオル許ノ狭小乳嘴夥シク狭小基底ノ上ニ簇生シ
 其各乳嘴皆大ナル血管係蹄ヲ有シ且ツ其表面ニハ粗ホ厚キ
 上皮層ヲ以テ被フ然レモ此新生物後ニ至リ變シテ癌腫トナ
 ル何トナレハロキヤンスケー氏ハ新生物ノ根基ニ齧狀ノ浸
 潤ヲ見レハナリ又膀胱粘膜ノ上皮癌ハ乳嘴狀ノ荒蕪ヲ起サ
 ス髓様ノ固性腫瘍ヲナシ若クハ粘膜ヨリ他膜ニ蔓延スル浸
 潤トナリテ顯ハル、コアリ

膀胱腫瘍ニ於テモ尿意頻數、泄尿困難及ヒ慢性膀胱加答兒ノ
 症候其主徴ヲナス生活ノ際尿血ニ兼テ乳嘴狀上皮腫頻回離
 脱シテ尿中ニ混スルニ由リ主トシテ此乳嘴腫瘍ヲ辨別シ得
 可シ此新生物ハ治療ヲ行フモ奏効少ナシト雖モ膀胱頸ニ生
 シテ莖ヲ有スルモノニ於テハ外科手術ヲ行フ可シ

四 膀胱出血 Haematuria vesicalis

膀胱血管ヨリ起ル處ノ出血ハ多クハ外傷性ナリ是ヲ以テ骨
 盤骨傷、結石殊ニ表面粗糙ニシテ乳嘴狀ヲナス處ノ結石、膀胱内
 ニ進入スル異物ハ此種ノ膀胱出血ヲ誘起ス又歇私帝里家ノ
 婦人ハ尿道若クハ膀胱中ニ異物ヲ送入シテ尿血ノ原因トナ
 ルコアリ實ニ歇私帝里家ノ婦人ハ不可思議ノ事件ヲナスモノ
 ト看做サスンハアル可ラス又膀胱炎、膀胱潰瘍及ヒ乳頭狀新
 生物モ亦膀胱出血ヲ起スコト屢々之レアリ稀レニハ芫菁ノ妄
 用及ヒ全身出血質ヲ抱ク疾病ヨリ膀胱出血ヲ起スコトアリ又
 膀胱血管ノ甚シキ擴張及ヒ其靜脈怒張ヲ起シテ破裂シ以テ
 出血ヲ誘起スルコトアリ民間ニ於テハ動モスレハ尿血ヲ膀胱
 瘻ニ歸セントスレモ膀胱血管ノ擴張及ヒ其靜脈怒張ヨリ起
 ル膀胱出血ハ極メテ稀レナル一症ニ屬ス蓋シ膀胱ニ於テハ
 總血及ヒ血管擴張ヲ起ス處ノ關係、直腸ニ比スレハ頗ル少ナ

ノ故ニ諸症ニ注目シテ他種ノ膀胱出血之レナキト看做ス可
 キ時ニノミ此種ノ膀胱出血ナラント思考ス可キヲ通則トス
 又或ル熱帶地方ニ於テ地方病トナリテ流行スル尿血ノ原因ハ一
 種ノ動物性寄生蟲所謂住血吸蟲ヨリ起ルコトアリ是レ既ニ腎
 臟寄生蟲ノ條ニ之ヲ論述セリ
 膀胱出血ニ於テハ輸尿管出血腎盂出血若クハ腎出血ニ比ス
 レハ血液ト尿ト親密ニ混合スルコト少シ且ツ血液ノ凝固ス
 ルヤ大ナリ然レモ此兩徵候ハ誤錯ヲ來スコトアルカ故ニ出血
 ノ起ル部位ノ辨別ハ大困難ナルコト往々之レアリ蓋シ出血來
 源ヲ正シク識別ス可キ據點トナル可キハ出血ト相伴フ處ノ
 症候ナリ〔宜シク腎出血ノ條ヲ參觀ス可シ〕
 膀胱出血療法ノ最要件ハ其原因タル疾患ヲ尅治スル是レナ
 リ劇甚ナル出血ハ膀胱部ニ冷濕法ヲ行ヒ大量ノ單寧ヲ内服

セシムベシ出血若シ患者ヲ虛脱セシムル恐レアル時ニハ冷
 水若クハ明礬水、皓礬水、硝酸銀水ヲ注入ス可シ間々冷水灌腸
 法ヲ反覆シテ偉効ヲ奏スルコトアリ

五 膀胱結石 Steine Concremente in der Blase

膀胱結石ハ外科手術ヲ行フ可キヲ以テ殊ニ外科ノ區域ニ屬
 スルモノナリ其他膀胱結石ノ原因及ヒ其内科的治療法ハ既
 ニ腎臟病篇ニ於テ之ヲ論セシヲ以テ此篇ニ於テハ唯膀胱結
 石ニ關スル症候ノミヲ論セントス

膀胱結石ノ患者ニ於テハ身体ノ位置ヲ變換スルニ從テ居處
 ヲ轉スル異物ノ膀胱内ニ存スルヲ自ラ判然感覺スルモノ多
 カラス必發ノ一症ハ膀胱部ノ疼痛ニシテ身体ノ直保歩行乘舟
 騎馬ニ由リテ往々増劇シ仰臥スレハ減却ス而シテ此疼痛ハ好
 之ヲ龜頭ニ蔓延ス就中小兒ニ於テハ此龜頭ノ疼痛ノ爲メニ

包皮ヲ牽引スルヲ以テ包皮ノ浮腫性肥厚及ヒ其異常ノ延長ハ膀胱結石ノ特徴トナリ假令特徴ス可ラサルモ之ヲ疑察ス可キ一徵候ナクハ泌尿ノ際結石若シ輸尿管孔ニ轉シ來レハ尿線往々忽然破碎シ患者其体位ヲ變スレハ尿再ヒ快通ス又泌尿ノ初メニハ容易ニシテ疼痛ヲ起スナキモ尙ホ其終リニハ劇痛ト相伴フ且ツ此疼痛ハ睪丸ノ疼痛股脚及ヒ腎部ノ疼痛肛門ノ痙性攣縮甚シキハ全身反射症ト共ニ起ルモノトス然レモ上記ノ諸症輕性加答兒性若クハ劇性ノ膿膿性膀胱炎及ヒ時々就中身体ヲ運動スル後起ル處ノ尿血ハ毫モ辨別ニ充分ナル徵トナシ難シ故ニ結石消息子ヲ以テ檢査シ確實ニ結石ノ現存ヲ徵知スル時ニノミ判然辨別ス可キヲ通則トス

膀胱之神經病

六 膀胱知覺過敏

Hyperaesthesia der Blase

膀胱知覺過敏ハ房事過度就中手淫ヲ弄スル輩ニ見ル處ノ一患ニシテ膀胱少シク充タサル、ニ尙ホ劇甚ナル尿意ヲ起シテ泄尿ヲ來ス若シ尿意ニ次テ速カニ泄尿セザレハ膀胱及ヒ陽莖ニ疼痛ヲ起スモノナリ蓋シ此疾ヲ患フル輩ニ於テハ尿ヲ保支スル力妨害セラレス是レ運動障害ト相伴ハサル單純知覺過敏ナリ然レモ膀胱知覺過敏ト泄尿筋力ノ減却ト相合併スルコトアリ俗人ハ強力ナル尿線單ヲ純知覺過敏ノ兆トシ泄尿徐々ナルモノヲ反對ノ徵トナス又極メテ劇性ノ膀胱知覺ハ間々淋病後ニ發スルコトアリ四分ノ一時以上尿ヲ保支シ難ク爲メニ全ク從來ノ職業ヲ探ルコト能ハサル患者之レアリ而シテ此種ノ知覺過敏ハ常ニ輕易ナル膀胱加答兒ヲ合併シ而シ

膀胱其内容物ノ刺激ニ堪ヘサルヲ以テ此加答兒ノ尤モ顯著ナル症候トス
 房事過度ナル者及ヒ手淫ヲ弄スル者ニ起ル輕性ノ膀胱知覺過敏ニ於テハ冷水脚湯海水浴冷坐浴及ヒ冷滴浴ヲ稱用ス淋病後ニ殘遺スル劇性ノ者ニ於テハフォン、ニトマイル氏ノ説ニ據ルニ冷水療法膀胱注入法及ヒ他ノ療法ヲ行フモ効ナキ者ニ大量ノ拔爾撒謨滑液ヲ投セシニ全治シテ全ク痕迹ヲ遺サザリシト問之レアリト云フ
 眞ノ膀胱神經痛之ヲ詳言スレハ膀胱知覺神經ノ楚痛ナル刺激ニ其末梢ニ感入スル刺激ニ歸ス可ラサルモノニ就キ尙ホ未ダ確定スル實驗ナシ

七 遺尿 Enuresis nocturna.

第一ノ兒齡ニ於テ睡眠ノ際泄尿スル生理的狀態後來ニ至ル

モ亦尙ホ依然トシテ持續スルコトアリ是レ殊ニ幼年ノ者ニ見ル處ニシテ其醒覺ノ際ニ於テハ泌尿器ニ輕微ノ異常ヲ認メヌ是ヲ以テ遺尿ハ其實一ノ疾病ナル名稱ヲ附スルヲ要セス殊ニ大人ニ於テハ大ナル不快ノ原トナリ加之自ラ眞ノ不幸ト看做ス處ノ一環疵ナリ蓋シ遺尿ノ辨解ニ至リテハ臆説紛々タリト雖モ概シテ充分ノ説明ヲ與フルモノナシ某甲ニ於テハ睡眠ノ際意識幾許カ依然トシテ持續シ爲メニ一定時ニ醒覺シ得可シト雖モ某乙ニ於テハ精神全ク消滅シ膀胱充満ヨリ來ル刺激ヲ知覺セス設令知覺セラル、モ其刺激唯堪ヘ難キ尿意ヲ解脫スルカ爲メニ趣ク處ノ臆ヲ夢裏ニ顯出セシムルニ過キス
 遺尿スル小兒ニ於テハ股間ニ飲液及ヒ流動性ノ食料ヲ禁シ夜間一二回之ヲ打起シ以テ泄尿ヲ諫戒スルヲ要ス蓋シ此法

ハ決シテ持久ノ治癒ヲ營ムコト能ハスト雖也亦非議ス可ラス
 又遺尿スル小兒ハ嚴罰スルハ須要ナラス且ツ理ニ當ラス
 此罰ヲ行フノ後間々二三夜夢ヲ濕サ、ルコトアリト雖也其然
 ル所以ノ原因ハ嚴罰ヲ恐ル、ノ念遂ニ恐怖及ヒ苦悶ヲ起シ
 爲メニ安眠スルヲ得サルニアリ新聞上ニハ時々遺尿ノ秘藥
 ヲ稱用シ其確効アルノ證ヲ廣告ス蓋シ此ノ如キ據證ハ強キ皆
 ナ妄誕ナリト謂フ可キニ非スト雖也其効ヲ奏スルハ藥物ノ
 作用ヨリモ寧ロ其稱譽ノ心肝ニ徹スルニアルヤ明カナリ
 トロサト氏ハ莖若葉ニ莖若越幾斯等分ヲ加ヘテ製スル散○
 ○ニ乃至○、○ニ投セリ又二三氏ハ沃土鍊舍利別(一)○乃至
 二(一)チ一日數回與ヘテ稱用ス其他ニコロラトルビトラド、
 ト、ロビチ、斯篤利幾尼涅、芫菁丁幾ヲ與ヘ或ハ膀胱内ニ刺戟藥
 ヲ投シ或ハ硝酸銀ヲ以テ尿道ヲ燒灼シテ尤モ偉効アリトナ

ス又電氣療法家ハ平流電氣若クハ感傳電氣ヲ稱用ス其法エ
 レクロートゾヲ外部、橫隔膜及ヒ腹皮ニ貼テ可シ然ル時ニハ電
 流ノ強劇ナルヲ要ス或ハ彈力護膜ヲ以テ橄欖形ノ頭ニ至ル
 マテ絶因ニナルニレクトローゾヲ直腸内ニ送入ス可シ然ル
 時ニハ弱流ヲ要ス幸コソ遺尿ハ十三歳乃至十五歳ニ達スレ
 ハ自ラ止ム可婚期以上ニ至リ尙ホ依然トシテ遺尿スルハ例
 外ニ屬スガイッ氏曰ク曾テ成人ノ男子ニ裝置ヲ稱譽ス之ヲ
 新聞紙ニ告示セリ其法蠶豆大ノ柔皮若クハ彈力護膜一片ヲ
 取り其中央ニ一小孔ヲ穿テ彈力性ノ一小帶ノ係蹄ヲ其孔ニ
 通シテ其小帶ヲ移動シ難カラシメ以テ龜頭ヲ超ヒテ牽引ス
 ル包皮ヲ其係蹄内ニ入レテ其係蹄ヲ結紮シ泄尿ノ際胞狀
 ニ膨脹スル包皮内ニ尿ヲ蓄積セシム然レ楚痛ノ緊禁ヲ起スコトナ
 シ夜間尿蓄積スレハ包皮緊張シテ醒覺シテ其裝置ヲ脱却

シ同夜ニ於テハ痔ヲ汚スノ恐ヲ抱クコトナシ一少年アリ予ニ
語テ曰ク此装置ヲ具有セシ以來別痔ニ臥シ且ツ親戚ヲ訪フ
テ信宿スルヲ得タリト

八 膀胱之運動過度 Hyperkinese der Blase 即チ膀胱

痙攣 Disenkrampf, cystospasmus

膀胱ノ痙攣若シ泄尿管若クハ尿管ヲ保支スル筋ノミヲ侵シ或
ハ殊ニ此筋ニ起ルニ從ハ膀胱筋ノ痙攣性攣縮ハ泄尿管作用ヲ障
害スルノ方法全ク相反ス乃チ甲種ノ者即チ泄尿管充分強ク
收縮スル者ニ於テハ尿管不隨意ニ擴張シ乙種ノ者ニ於テハ尿管
排泄無力ヲ起サスシハ尿管可ラサルハ固ヨリ理解シ易シ不
隨意尿管排泄ハ變化スル處ノ尿例之拔兒撒謨劑新麥酒不良ナ
ル赤葡萄酒ヲ用フルノ後膀胱結石急性膀胱炎ニ由リテ膀胱
粘膜炎起セラル、カ爲メニ反射症トナリテ起ルヲ往々之レ

アリト雖ニ近接臟器ノ劇甚ナル刺激尿管上部若クハ尿道ノ
炎症(異物淋疾)子宮及ヒ卵巢ノ異常直腸刺激(劇甚ナル痔膨腫
無數ノ蟻蟻モ亦膀胱痙攣ヲ起シ得ルモノトス脊髓及ヒ腦ノ病
的刺激ニ由リテ膀胱ノ運動神經異常ニ刺激セラレ得ルナル
可シブテエー氏ハ腰椎ニ於ル下運動中樞及ヒ腦脚内ニ終ル上
中樞ヲ發見セリ此上中樞ヨリ腰髓ニ至ルマテ全脊髓ヲ通シ
テ連結ス劇甚ナル精神ノ感動モ亦猛烈ナル筋収縮ニ由リテ
忽然不隨意ノ膀胱及ヒ腸排泄ヲ起シ得ルモノトス其他蔓延
スル神經病ノ一症候トナリテ起リ殊ニ全身神經系統ノ刺激
機病的ニ亢進スルモノ所謂歇私帝里ニ關ス
膀胱痙攣ノ症候トシテ若シ泄尿管痙攣スレハ膀胱少シク充
タサル、モ尙ホ劇甚ナル尿意往々疼痛ヲ帯フル尿意ヲ起ス
括約筋ヲ動作セシメテ尿管流出ヲ妨ケントスルニハ頗ル困

苦スルニ非サレハ能ハス或ハ異ニ尿ヲ忍ブコ能ハスノ少量ノ尿絶ヘス流出ス之ニ反シテ括約筋殊ニ痙性攣縮ヲ起スカ
 若クハ唯括約筋ノニ痙攣スレハ大ニ努力スルモ尿唯滴瀝シ
 或ハ細放線狀ヲナス或ハ膀胱全ク閉鎖シ以テ全然タル痙性
 尿閉ヲ起ス若シ泄尿管括約筋ニ齊ニ痙攣ヲ起セハ極メテ困
 苦ナル状態ヲ起シ乃チ一ハ以テ劇甚ナル尿意ヲ起シ一ハ以テ
 尿意ヲ遂ケ能ハサルモノナリ而シテ劇甚ナル膀胱刺激ニ於テ
 ハ此痙攣他器就中近傍ノ臓器ニ蔓延シ直腸ノ裏急絞窄全身
 ノ震顫及ヒ全身搖擗ヲ起ス而シテ膀胱痙攣ノ特徴ハ間歇シテ
 又再ヒ發作スル是レナリ其發作ハ往々幾カニ二三分時ニ過
 キスト雖モ或ハ又二三時乃至二三日ニ達スルコトアリ長短ノ
 間歇時ノ後發作反復シ且ツ忽然起リ忽然止ムモノナリ
 膀胱痙攣ノ辨別ニ頗ル注意セスハスル可ラス何トナレハ

膀胱痙攣ハ常ニ繼發病ニシテ必スヤ膀胱及ヒ自他骨盤臓器ノ
 原發病之レアレハナリ仔細ニ尿ヲ検査スルニ尿性健常ニ異
 ナラス血液蛋白膿若クハ自他ノ異物ヲ混合セズ且ツ自他症
 候ヲ確實ニ注目スルモ原發病ナク頻回測胞子ヲ以テ探ルモ
 膀胱内ニ異物ナキヤ明カナル時ニハ單純ナル膀胱運動過度
 ト看做ス可シ

膀胱痙攣ノ治療ニ於テハ就中原因療法ヲ遂ケスシハアル可
 ラス乃チ膀胱炎ヲ尅治シ膀胱結石ヲ除却シ子宮直腸ヨリ起
 ル處ノ刺激ヲ退クルヲ以テ醫士ノ主策トナス可キコトアリ又
 患者ノ外狀ヲ適宜ニ變換シ以テ其榮養ト體質トヲ變換シ且
 ツ痙性ニ増劇スル神經系刺衝機ヲ除却シ得ル時ハ痙攣消散
 スルコトアリ又直チニ痙攣ヲ尅治スルニハ番布ヲ貼シ温浴ヲ
 行ヘ坐浴ヲ施シ加密兒列泡劑若クハ顯草泡劑ニ麻醉劑ヲ加

フル者ヲ灌腸法トシテ行へ就中阿片劑ヲ内服セシム可シ
九 膀胱之運動不及 Akinosis der Blase 即チ膀胱

麻痺 Paralysis, cystoplegia

膀胱麻痺ハ括約筋泄尿筋若クハ兩筋ヲ侵スモノナリ而シテ泄尿筋ノ收縮ハ意識ニ關セス却テ膀胱ヲ膨脹セシムル尿ノ刺激ニ由リテ反射性ニ起レテ括約筋ノ收縮ハ之ニ反シ意識ニ關ス蓋シ膀胱一定ノ度ニ充タサル、マテハ膀胱内容ヲ壓迫シ以テ其口ヲ擴張セントスル泄尿筋ノ收縮ニ抗抵スルカ爲メニ閉鎖筋ノ緊張力若クハ單ニ膀胱口ノ器械的狀態屍體ニ於テ膀胱ヲ輕ク壓迫スルモ尙ホ依然トシテ充滿スルカ如クナリテ足レリトス若シ膀胱甚シク充滿セラルレハ此抗抵力尙制セラレ、カ故ニ尿ノ流出ヲ妨ケメトスルニハ意識ニ由リテ括約筋ヲ收縮セシメスノハアル可ラス而シテ此隨意閉鎖ハ

兩括約筋ノ一齊ニ働ク作用ト看做ス可ク或ハ橫紋外閉鎖筋(尿道閉鎖筋)單ニ働クニシテ看做ス可キヤ否ヤノ別アルコトヲシテニハ、
泄尿ノ無力ノ近因ハ多クハ膀胱知覺機殊ニ膀胱頸部ノ知覺機鈍麻ニアルカ如ク然ル時ハ膀胱充滿スルモ毫モ泄尿筋ノ反射性收縮ヲ起スコトナシ蓋シテ顯著ナル熱性病ニ於テ往々見ル處ノ麻痺性尿閉ハ由リテ起ル所以ハ此方法ニ由ルモノニシテ膀胱充滿シテ甚シク膨脹スルモ尙ホ收縮不全ナルカ或ハ毫モ收縮セズ止ムヲ得ス測胞子ヲ挿入セザルニ得ス此尿閉ハ熱性ノ傳染病輕快スルヤ否ヤ常ニ消散スルモノナリ又膀胱ノ衰弱若クハ全然シテ麻痺ノ容易ナラザルニ一誘因ハ腦患殊ニ脊髓病脊髓癆脊髓萎ナリ蓋シテ腦脊髓病ノ爲メニ膀胱弛緩ノ條ニ論セシ膀胱運動中樞ノ機能衰弱ニ或ハ全ク消滅

スル時ニ然リトス護案酩酊因睡中ニ不隨意ニ泄尿スルハ膀胱括約筋ノ麻痺ニ關セスノ却テ膀胱充滿スルノ際尿意ヲ忍ントスル時尿道括約筋ノ收縮ヲ強盛ニスル意識ノ感動缺如スルニ由ルモノナリ
 末段ニ至リ論ス可キハ膀胱筋纖維自家ノ結構ニ病的變化ヲ起スニ由リテ發スル筋的膀胱麻痺ナリ此膀胱麻痺ノ原因中尤モ頻數ナルモノハ膀胱筋ノ劇甚ナル牽引及ヒ膀胱筋層ニ膀胱粘膜ノ慢性炎ノ波及スル是レナリ又尿ノ流出ヲ妨クル器械的障礙ニ由ル甚キ膀胱擴張ヲ持續スル膀胱麻痺ヲ續發ス又老人ニ於テ膀胱筋纖維ノ脂化ハ膀胱及ヒ膀胱麻痺ノ原因トナリ初メニハ泄尿筋ノ衰弱ニ由リテ尿ノ排泄困難トナレ後ニ至レハ括約筋ニモ亦其病機波及シ尿ヲ忍クノ力漸々減却ス

膀胱麻痺ノ症候ハ麻痺ノ部位異ナルニ從テ相殊ナリ

麻痺若シ殊ニ括約筋ヲ侵ス者ニ於テハ膀胱既ニ充滿シ膀胱括約筋ノ力膀胱口ヲ閉鎖スルニ足ラサルノ度ニ至ルヤ否ヤ尿不隨意ニ流出ス(癱瘓性失尿 *Enuresis Paralytica* 小便失禁 *Incontinentia Urinae*) 括約筋ノ麻痺唯不全ナル時ハ膀胱稍々強ク充滿スルモ尿意ヲ忍ビ得ルト雖モ時機ヲ失ハス泄尿セスノハアル可ラス是レ長ク泄尿ヲ猶豫シ且ツ尿意甚シケレハ括約筋其用ヲ失ヘハナリ
 泄尿筋ノ麻痺ニ於テハ泄尿筋收縮スルモ膀胱閉鎖ヲ司ル器械的力及ヒ筋力ニ勝ツコト難ク或ハ全ク之ヲ剋制スルコト能ハス泄尿筋ノ不全麻痺ニ於テハ患者泄尿ノ際膀胱腹筋ノ助クテ假ルモノナリ然リト雖モ甚シク努責スルモ尙ホ尿線弧形ヲナスヤ微弱ナルヲ或ハ尿鉛直ニ尿器底ニ滴下スルモノ

トス全然タル泄尿筋麻痺ニ於テ尿毫毛流出シテ耻骨部ニ
 觸ルニ膀胱漸々ニ膨脹シ緊張シテ彈力ヲ有シ球形ヲナシ
 臍以上ニ達シ尿意若シム疼痛ヲ起スコトヲ故ニ劇性熱痛ニ
 罹リ激却セラル、患者ニ於テハ尿管ヲ起スニ依然トシテ疼
 痛ナキヲ以テ更ニ其尿管ヲ起スヲ發見セズ故ニ時機ヲ失シ
 ス醫士其尿管ト球形ノ尿管ヲ注目シ測胞子ヲ送入シテ泄
 尿セシムルニ非サレハ生命ヲ殞ス可キ合併症トナルモノナ
 リ
 經久シ間泄尿筋衰弱スル時ハ持續スル尿管積管ニ膀胱ヲ膨
 脹セシムルヲ子ヲ尿管尿管及ヒ腎盂ヲ擴張シテ腎質ヲ水
 腫的消滅ヲ起シ務ク測胞子ヲ送入スルモ尙ホ尿管詰泥亞
 性ニ敗壞シ甚シキニ其詰泥亞性敗壞ヲ權進シ化膿性腎盂
 炎膀胱炎死亡ニ轉歸ス可キ尿熱ヲ起スモノナリ

泄尿筋ノ麻痺ニ兼テ括約筋モ亦衰弱タル者ニ於テハ尿管
 ノ滯滯又ルヲ以テ膀胱空虚ナルカ如シト雖モ其實膀胱充滿
 シ唯充滿ナル膀胱ニ入り能ハサル尿量ヲ流出スルモノナ
 リ通常患者其膀胱充滿スルヲ思慮セス唯絶ヘス缺尿スルヲ
 以テ醫治ヲ求メ醫士測胞子ヲ以テ膀胱ニ蓄積シ往々非常ニ
 多量ナル尿量ヲ泄スヲ以テ患者極メテ恐懼ス又膀胱頸粘膜
 及ヒ尿道ノ劇甚ナル炎症腫脹膀胱括約筋ノ痙攣尿道狹窄攝護
 腺肥厚膀胱結石若クハ新生物ニ由ル尿道内口ノ閉塞ニ於テ
 往々見ルカ如シ器械的障害者ヲ來ル泄尿困難若クハ泄尿障
 害ト麻痺性尿管ヲ誤認ス可ラスサイツ氏曰ク予カ曾テ實驗
 セシ三三ノ患者ニ直腸下端ニ硬糞蓄積シテ膀胱頸ヲ壓迫シ
 以テ泄尿ヲ妨ゲタリト
 療法 膀胱麻痺唯他病ヲ合併症ヲナス者ニ於テハ極メテ清

潔ナル測胞子ヲ取り之ヲ用ルニ當リ熱湯中ニ浸シ一日一回
 乃至二回尿ヲ泄シ若シ括約筋衰弱シテ小便失禁スル者ニ於
 テハ務メテ薦骨部ヲ乾燥且ツ洗濯シ以テ眠瘻是レ尿ヲ以テ
 皮膚ヲ濕スニ由リテ備進セラレテ防禦スル外他策ナシ此ノ
 如キ患者ニ於テハ原因タル疾患治癒スレバ膀胱麻痺ハ醫治
 ナ加ヘサルモ亦自ラ消散ス
 麻痺ノ直達療法ニハ數様アリ不全麻痺ニ於テピタ氏ハ穿通
 スル測胞子ニ換フルニ固形蠟アルギイヲ以テシ之ヲ二三分
 時間膀胱頸ニ挿入セリ是レ測胞子ハ膀胱筋ヲ其勞動ヲ免
 レシメ以テ其惰性ヲ助クバカリ
 疾病療法トシテ冷水洗滌法冷水滴浴法冷水灌腸法ヲ適切ト
 ス若シ此法ヲ行フモ依然トシテ効ナク且ツ膀胱麻痺原因ノ末梢
 ニ在ル時ハ初メニ微温液ニ漸クニ冷却スル水列氏ノ廿

度ニ迄冷却スレバ膀胱内ニ注入ス可シ然レバ此注入法ヲ行フ
 ヤ注意セスノハアル可ラス殊ニ麻痺性尿失禁ニ於テ稱用セ
 ラレタル電氣療法ハ中樞麻痺若クハ末梢麻痺ナルトニ從ヘ或
 ハ之ヲ頂部ト腰部ニ施シ或ハ腰部ト下腹部トニ貼ス可シ然
 レバ其尤モ効ヲ奏スルハ測胞子狀ヲナシ其前結節ニ至ル
 テ彈力護膜ヲ以テ絶因シタルニシテ尿道内ニ挿入
 シテ膀胱頸ノ近傍ニ達セシメ他ノ橄欖形ノニシテ尿道内ニ挿入
 フ直腸内ニ挿入スルノ一法ナリ又二三氏ハ膀胱衰弱ニ於テ
 斯篤幾尼涅ヲ内服セシメテ効ヲ奏セリト云フ又麥奴ノ内服
 殊ニエルクチン皮下注入法ハ單純膀胱麻痺ニ於テ効ヲ奏ス
 ルト間々之レアルカ如シ

第四篇

尿道之疾 *Krankheiten der Harnröhre*

一 梅毒性男子尿道加答兒 *Venerischer Katarrh*

der Männer. 即チ淋疾 Tripper, Gonorrhoe.

原因 淋疾ニ於テハ尿道粘膜毫モ特異ノ變化ヲ起サス其粘膜ニ見ル處ノ病機ハ種々障害ノ感入ニ由リテ粘膜ニ認メ加答兒若クハ粘液漏泄ノ名ヲ附スルモノヨリ異ナラズ然レモ淋疾ハ一種特異ナル疾患ニシテ其經過ハ尿道粘膜概シテ自他粘膜ニ發スル加答兒ト自ラ和區別ス可シ就中其原因ニ關シ眞ニ相殊ナリ何トナルハ淋疾ハ二三氏ノ駁説アルモ蓋耻ヲ帶フル淋疾患者虛誕ヲ吐クモ屬接毒ニ由ラズシテ決シテ他原ヨリ起ルモノニ非サレハナリ乃チ其傳染毒所謂淋毒ハ痘毒及ヒ自他傳染毒ノ如ク尙ホ未ダ其性質ヲ詳悉スル可能バズト雖モ

淋毒ニ由リテ常ニ淋疾ヲ生シ決シテ他患ヲ起サス就中決シテ下疳ヲ起サス又梅毒性潰瘍ヲ發セサル一種特異ノ作用ヲ顯ハスモノナリ後チニ論ス可キ一定ノ淋性續發病ト梅性續發病ト相區別ス可ク且ツ全身梅毒ト毫モ普通ナル徵候ヲ有セスト云フハ方今諸家ノ一致スル處ナリ蓋シ淋疾ノ屬接毒ハ固性屬接毒ニシテ之ヲ孕胎スルモノハ病的粘膜ノ分泌物ナリ然レモ後條ニ論スルカ如ク身体ノ諸粘膜皆ナリ一様ニ此屬接毒ニ於ル感受性ヲ有スルニ非ス尙ホ自他傳染病ニ於ルカ如ク其屬接毒ノ感入ト淋疾ノ發露トノ間ニ一ノ時期所謂淋疾ノ潛伏期アリ蓋シ淋疾ノ明カニ發露スルハ通常二日乃至三日ニ於テスレモ稀レニハ四日乃至六日ニ至リ初メテ發露スルコトアリ然レモ廿四時ノ經過中既ニ發露スルコトアリ潛伏期數週以上トナスモノアレモ是レ全ク謬見ニシテ初メテ疾ノ發

露スルヲ病初ト看做サス却テ膿狀ナル過多ノ漏泄ヲ以テ病初ト思考スルニ基シテ往々之レアリ蓋シ數週以上ノ潜伏期ハ虛妄ニシテ往々患者故意ニ欺詐スルコトアリ
 粘膜ト淋疾ノ分泌物ト相觸ルハモ必シモ傳染ヲ起スト云フ可キニ非ス之ヲ實驗ニ徵スルニ茲ニ甲乙二男子アリ均シク白帶下ヲ患フル婦人ト交接スルモ一人ハ淋疾ニ罹リ一人ハ之ヲ患フルコトナシ蓋シ交接時間ノ長短生殖器ノ大小不潔ノ交接一回ナルヤ或ハ數回ナルヤノ別交接後直チニ泄尿スルコト有無尿道口ト相觸レ若クハ其中ニ壓入スル分泌物直チニ滲出スルコト有無ノ如キ諸種ノ狀態ハ關係ヲ有スルカ如シ又既ニ淋疾ニ罹ルモノハ他人ヨリモ感染シ易シ又淋毒ニ於ル各人ノ感受性如何ニ至リテ未ダ確定セズ蓋シ各異粘膜ノ淋毒ニ於ル感受性頗ル相殊ニシ尿道粘膜婦人生殖器ノ粘膜

眼球結膜ハ頗ル淋毒ニ感染シ易シト雖モ直腸淋(婦人ニ於テハ後部ニ流下スル分泌物ニ由リテ頗ル感染ス可キ機會之レアリト雖モ稀ナル一症ニ屬ス又口腔及ヒ鼻腔ノ淋疾ハ全ク稀レナル一症ニシ熟煉ノ醫士ト雖モ之ヲ目撃セシモノ稀レナリ又同一ノ粘膜ナルモ其部位異ナルニ從ヒ淋性炎ニ罹ル可キ傾キ相殊ナリ例ヘハ傳染性分泌物殊ニ尿道口ニ感入スト雖モ淋疾ハ初メ且ツ殊ニ舶樣窩ニ發スルカ如キ是レナリ
 病体解剖尿道粘膜ハ新鮮ノ淋疾ニ於テハ赤色ヲ帶ヒ充血腫脹シ膿樣ノ分泌物ヲ以テ被ハル第一週及ヒ第二週ニ於テハ此變化通常唯尿道ノ前部殊ニ腺ノ饒多ナル舶樣窩ニ起リ後來ニ至リ初メテ此部ヨリ膜樣部及ヒ攝護腺部ニ蔓延ス頗ル劇甚ナル淋疾ニ於テハ尿道粘膜ノ炎症ニ兼テ海綿体ノ炎

症及ヒ浸潤ヲ起シ之カ爲メニ一ハ以テ尿道ヲ狹窄セシメニ
 ハ以テ陽莖勃起ノ際平等ニ膨起スルコト能ハサラシム又頗
 ル稀レニハ劇性淋疾ニ於テ次粘膜組織ニ膿瘍ヲ生スルコト
 リ且ツ危険ナル偶發症トシテ攝護腺若クハ精囊ニ炎症ヲ發
 シ不幸ナル者ニ於テハ化膿肥厚及ヒ慢性硬結ニ轉歸ス或ハ
 又陽莖ノ水脈管ニモ亦炎症波及ス鼠蹊腺ノ交感性腫脹ハ往
 々淋疾ニ合併ス然レモ鼠蹊腺ノ化膿ハ極メテ稀レナル破格
 ニ屬ス

淋疾ノ合併症中尤モ頻數ナルモノハ副睪丸炎及ヒ膀胱加答
 兒性炎ナリ兩症共ニ第一週若クハ第二週ノ後即チ攝護腺部
 ヲテ炎症蔓延シ之カ爲メニ輸精管及ヒ膀胱頸ニ炎症波及ス
 ル時ニ至リ起ルモノトス
 慢性淋疾ニ於テハ粘膜膨起シ處々ニ海綿狀ノ荒蕪ヲ起シ流

囊發大シ分泌物頗ル粘液狀ヲナシ且ツ許多ノ患者ニ於テハ
 次粘膜ノ一局處若クハ大部肥厚硬結シ粘膜ト融合ス尿道狹
 窄ノ原因ハ多クハ此變化ニアリ
症候及經過 淋疾ノ初起ハ既ニ一二日ノ後稀レニハ之
 リ後ニ尿道ノ前部ニ輕易ノ刺戟及ヒ熱灼ヲ覺ヘ輕易ノ尿意
 チ起スニ由リ徵知ス可シ澄明粘液ノ分泌漸々ニ始マリ尿道口
 ノ唇既ニ稍々赤色ヲ帶ヒテ腫脹シ且ツ乾燥スル分泌物ニ由
 リテ膠着シ龜頭ノ尖端ハ分泌物ノ薄皮ヲ以テ被ハル尿意増
 劇シ屢々夜間遺精シ且ツ晝間屢々陽莖勃起シ慾火亢盛シ之
 カ爲メニ輕卒ノ輩ハ往々更ニ交接シテ止マス漸々ニ(通常既
 ニ一日若クハ數日ノ後)尿道ニ癢痒ニ換フルニ眞ノ疼痛ヲ以
 テシ且ツ其疼痛ハ舶櫟窩ヨリ更ニ後方ニ達シ次第ニ増劇シ
 泄尿ノ際著ルシク亢盛シ甚シキハ泄尿ヲ恐ル、モノ之レヲ

ルニ至ル而シテ尿意ハ病初ヨリモ頻數トナリ往々泄尿毎ニ小
 量ノ尿破歇スル小線若クハ滴狀ヲナシ劇痛ヲ以テ漏泄ス此
 時ニ至レハ病初ニ小量且ツ澄明ナル分泌物頗ル膿狀トナリ
 (通常第四日乃至第五日ニ於テ)漸々ニ帶黃色若クハ帶黃綠色
 ヲシ夥シク滴瀝スル濃膿トナリ襯衣ニ強硬ナル黃斑ヲ遺ス
 陽莖殊ニ龜頭ハ多少腫脹シテ赤色ヲ帶ヒ尿道ノ全經路ハ外
 壓スレハ楚痛甚クシ此時ニ至レハ包皮流出スル分泌物ノ爲
 メニ刺戟セラレ若クハ刺戟ノ波及ニ由リ往々表皮剝脱シ且
 ツ浮腫ス然ル時ニハ尿道ヨリ湧出スル分泌物ト龜頭淋ノ産
 物ト相混合ス包皮ノ前口狹隘ナレハ包莖ヲ起シ易クシ患者
 若シ注意シテ包皮ヲ龜頭ノ後ニ推移セサレハ箱帽包莖ヲ起
 ス此時期ニ於テハ病初ヨリモ陽莖ノ勃起更ニ頻數ニシ其勃
 起ノ際發炎尿道ニ起ス處ヲ延長及ヒ擴張シ爲メニ疼痛ヲ發

シ夜間安眠スルコト能ハズ帶黃色若クハ帶黃綠色ノ夥クシキ
 流出物ヲ起ス處ノ第二週ノ經過ニ於テハ疼痛陽莖勃起及ヒ
 泄尿困難寛解シテ患狀頗ル堪ヘ易クシ
 第三週若クハ第四週ニ於テハ流出漸々ニ僅少トナリ終リニ
 再ヒ頗ル粘液狀ノ性質ヲ取り第五週若クハ第六週ニ至レバ
 醫治ノ助ケヲ假ラスノ自ラ消散ス是レホメオバシ流治療
 ノ成績ニテ充分明カナル處ナリ然レモ數月間甚シキハ數年間
 少量ノ粘液流出依然トシテ止マサルモノ却テ頗ル多クシ乃チ
 尿道口一時膠着シ朝間醒寤ノ際分泌ノ大滴蓄積ス且ツ通常
 膠着スル尿道口開通スルノ後分泌物ノ大滴湧出シ或ハ患者
 自ラ指ヲ挿出ス此流出物ニ由リテ起ル強硬ノ斑點襯衣ニ膠
 着シテ頗ル灰白色ヲ帶フ然レモ通常其斑點ノ中心ニ斑然々
 ル小黃部ヲ認ム此ノ如キ流出ヲ後淋ト名ク此後淋ノ持續

スル際患者若シ患害ニ罹レハ淋疾再發シ易シ蓋シ疼痛ハ再
 發セスト雖ハ流出物再ヒ過多トナリ且ツ膿性ヲ帶フ就中過
 飲及ヒ房事過度ヲ以テ尤モ害アリトス胃寒及ヒ過度ノ勞動
 モ亦同一ノ結果ヲ來ス
 淋症ノ症候及ヒ經過ハ諸般ノ破格ヲ顯ハスモノニシテ殊
 ニ尿道粘膜ノ炎症疼痛赤色及ヒ腫脹ノ輕重ト長短トニ就キ
 テ見ル處ナリ且ツ淋疾ノ種類ニ就キ羅斯性淋疾(炎性熱性淋
 疾過敏性淋疾及ヒ遲鈍性淋疾ヲ區別ス然レモ此區別ハ實地
 上ニ特別ノ緊要ヲ有スルコトナシ通常第一種ノ者ニ於テハ第
 二種及ヒ第三種ノ者ニ於ルヨリモ炎症頗ル劇甚ナリ然レモ
 破格ノ者ナキニアテス尿道粘膜ノ充血甚シキ劇性淋疾ニ於
 テハ往々細血管破裂シテ出血シ爲ノニ淋性分泌物赤色若シ
 ハ茶褐色ヲ帶フ其他淋疾ノ經過中ニ尿道周圍ニ膿瘍ヲ起ス

コリ然レモ此膿瘍ハ危險ナルコト少ナシ指壓スレハ疼痛増
 劇シ尿道通路ノ一部ヲ局シテ腫脹スルハ此膿瘍ノ發生ヲ徵
 知シ可キ症候トス蓋シ此膿瘍ハ外部若シハ尿道内ニ破開ス
 ルノ別ナク其經過佳良ナルモノナリ又攝護腺ノ炎症及ヒ其
 化膿ハ頗ル危險ナレモ稀レナル合併症ニ屬ス淋疾ニ於テ攝
 護腺輕易ノ炎症ニ罹ル可キハ會陰ニ於テ不快ナル壓迫ノ感
 覺ト會テ淋疾ヲ患フル輩ニ於テ往々攝護腺ノ腫脹硬結スル
 ニ由リテ決定ス可シ攝護腺若シ劇性ノ炎症ヲ起セハ會陰ニ
 極メテ不快ナル壓スル如ク率クカ加テ若クハ搏跳スル疼痛
 ヲ起シ而シテ其疼痛膀胱及ヒ直腸ニ達シ且ツ糞尿ヲ滲スノ際特
 異ノ劇度ニ達ス試ニ會陰及ヒ直腸ヨリ探ルニ多少變延スル
 腫瘍ヲ觸知ス可ク泄尿次第ニ困難トナリ甚シキハ増劇シテ
 全然ナル尿閉トナル若シ其炎症化膿ニ轉歸スレハ膿瘍ヲ生

シ其膿瘍内外ニ破開シ極メテ危険ナル諸症ヲ起ス
 淋性淋巴管炎及ヒ淋巴腺炎ハ毫モ特異ノ性質ヲ有スルコトナ
 シ淋性便毒ハ通常分解ニ轉歸ス化膿スルハ概シテ稀レコソ
 疑似決シ難キ者ニ於テハ其化膿ヲ以テ判然淋巴腺下疳ト決
 定ス可シ又淋性副睪丸炎ハ淋疾ノ合併症中尤モ頻數ナル者
 ニシ尿道ノ攝護腺部ヨリ甲側若クハ乙側ノ輸精管ニ炎症ノ
 波及スルコト由リテ起ルヤ疑テ容ル可テス其初起ニ於テハ精
 系及ヒ睪丸ニ於ル疼痛劇甚ナラサルヲ以テ唯重キヲ覺ルヲ
 訴ルニ過キスト雖モ直チニ疼痛増劇シ且ツ睪丸ノ後方ニ位
 スル副睪丸ハ殊ニ發炎スル處ナルヲ以テ輕々之レニ觸ルハ
 モ尙ホ概シテ疼痛ス又發炎スル副睪丸ヨリ起ル硬固突兀ク
 ル長形ノ腫瘍ニ兼テ睪丸固有膜内ニ急性漿液滲漏ヲ起シ之
 カ爲メニ鶏卵大若クハ手掌大ノ緊張スル腫瘍纒カニ二三日

ニメ生シ其腫瘍ニ觸ルモ腫脹スル副睪丸ヲ認ムルコト能ハ
 ス頗ル疼痛ヲ帶ヒ肥厚スル精系ヲ鼠蹊輪ニ至ルマテ觸知シ
 得可シ多クハ二三週ノ後分解スレド大抵經久ノ間若クハ畢
 生輕易ナル硬結ヲ遺シ或ル患者ニ於テハ依ト昆淫性懸念ノ
 原トナルコトアリ又淋性副睪丸炎ハ慢性陰囊水腫膿瘍及ヒ瘻
 瘡ニ轉歸スルコトアレモ固ヨリ例外ノ一症ニ屬ス問々淋性睪
 丸炎數回再感スルコトアリ是レ殊ニ精系靜脈怒脹ヲ患フル者
 ニ見ル處ナリ又睪丸炎ノ持續スル間ハ尿道ノ漏泄止ムト雖
 ヒ睪丸ノ炎症消散スレハ其漏泄再ヒ舊ニ復ス是レ諸患者ニ
 於テ殆ント皆ナ然リ蓋シ睪丸ノ化膿結核變成若クハ硬結ニ
 轉歸スルハ頗ル稀レナリ
 淋疾轉移トハ淋疾ヲ患ル者ニ起ル諸患狀ニ從來附スル名
 義ナリ其患狀ノ多數ハ淋疾ニ關スル據證毫モ之レアルコトナ

シ唯眼淋及ヒ淋性癩瘻斯淋性病風ト稱スル者ノニ淋性轉移
 ノ名ヲ要スルモノトス乃チ眼淋ハ眼結膜ニ淋毒ノ直接ニ輸
 送セラル、ニ由リテ起リ且ツ淋疾ノ續症中尤モ恐ル可キ者
 ニ屬ス蓋シ淋膿ノ附着スル指手巾等ヲ眼ニ觸ルレハ如何チ
 ル危険ヲ來セカヲ患者ニ告ルヲ怠ル醫士ハ其罪尤モ深シト
 謂ハサルヲ得ス又此關節炎ノ淋疾ニ關スルハ毫モ他ノ據證
 不可キ障害ニ罹ラサル者ニ此關節炎ノ起ルト此關節炎ハ淋疾
 ニ罹ル毎ニ反復シテ起リ淋疾消散スレハ亦自ラ消散スルヲ
 以テ判決ス可シ而シテ此關節炎ハ淋疾ノ經過ニ毫モ關係ナ
 セス且ツ淋疾ハ發熱關節ノ解剖的變化、關節炎ノ經過及ヒ轉
 歸ニ毫モ特徴ヲ附スルヲナシ又此關節炎ハ大抵膝關節ノ
 ニ起リ足關節、膀關節ヲ侵スハ頗ル稀ニニ上肢ノ關節ヲ侵
 スハ更ニ稀レナリ又淋疾ノ經過中ニモ亦心内膜及ヒ心外膜

ニ炎症ノ波及スルヲアレハ固ヨリ例外ノ一症ニ屬スアプ
 ル氏ハ此種ノ心膜炎患者十七名ヲ集録セリ其中一名ハ同氏
 ノ經驗ニ罹レ同氏ノ說ニ據レハ淋疾ノ各患者殊ニ關節炎
 不起ス者ニ於テハ心臓ニ注目セズハハ可ラステ
 療法不潔ナル交接ノ後ニ注目シテ陽莖ヲ清潔ニシ洗滌シ
 且ツ交接ノ後泄尿スルニ由リテ淋疾ヲ起ルヲ防キ得可キ
 問答之レアリト雖此方法防腐洗滌法稀薄コロトル水過酸
 化滿飽等ハ確實ナル防禦藥トナシ難シ
 淋疾ノ藥物及ヒ療法枚擧ニ違アラスト雖此之ヲ聞シ唯
 眞ニ應用ス可キ者ヲ掲ケントス淋疾全ク日ヲ經ス且ツ炎症
 毫モ顯著ナラサル者ニ於テハ治療ヲ行フニ善ク成績アリ乃
 今纔カニ二三日間ニ之ヲ頓挫シ得可シ其法通常單軍ノ散
 三包ヲ製シ其一包毎ニ單軍二〇ヲ容ル其一包ヲ赤葡萄酒半

シユベソ「一シユベソハ半リテルニ當ル」ニ溶解シテ之ヲ注入ス可
 シ此法ヲ行フモ効ナク或ハ其効積充分ナラサル時ハ尙ホ他
 ノ二包ヲ取リ同量ノ赤葡萄酒ニ溶解シ以テ此二倍濃強ノ者
 ナヲ注入ス可シフオジニーマイル氏曰此注入法ヲ行フテ効ヲ奏
 セントスルニハ醫士自ラ一二回之ヲ行ヘ設令自ラ之ヲ行ハ
 サルモ適當ナル助手ヲシテ之ヲ行ハシメスンハアル可ラス
 ト若シ此注意ヲ怠ル時ハ溶解水唯尿道ニ達セサルノミナラ
 ス單ニ包皮内ニ注入セラル、カ或ハ注入器内ニ返流スルノ
 患アリ而シテ此注入器ハ大ニ尿道ヲ充タスニ要ス可キ液量
 「五瓦蘭謨乃至七瓦蘭謨」ヲ含マズンハアル可ラス會陰ニ於テ
 尿道ヲ壓迫シ以テ液汁ノ膀胱ニ入ルヲ妨クルノ注意法アレ
 也括約筋ノ作用ニ注目スレハ須要ナラサルカ如シ但シ猛烈
 ニ注入セサル時ニ然リトス

フオニコールマイル氏ハ膿性淋疾尙ホ未タ時日ヲ經サル多數ノ
 患者ニ單寧水ノ注入法ヲ行フテ緩カニ二日乃至三日間ニシテ
 頓挫セシト云フ

淋疾ノ頓挫法之ヲ詳言スレハ濃強ナル硝酸銀水〇三乃至
 〇八ヲ蒸餾水三〇〇ニ溶解スルモノ濃強ナル腐蝕加里水
 濃強ナル昇汞水ヲ一回乃至數回注射シ或ハ大量ノ華澄茄
 「一日ノ量三〇〇」若シハ大量ノ拔兒撒謨滑液(一五〇)乃至
 二〇〇ヲ内服セシメテ初起ノ淋疾若クハ尙ホ未タ膿狀ニ
 陷ラサル淋疾ヲ抑止スルノ法ハ方今ニ至リ之ヲ左袒スル
 モノ少ナシ蓋シ此頓挫法ノ妨礙ハ全ク確實ナラス設令一
 時漏液ヲ抑止スルモ通常二三日ノ後反復ス且ツ其法猛烈
 ナルヲ以テ尿閉、攝護腺炎、膀胱頸炎、副睪丸炎ノ如キ不快ナ
 ル續症ヲ來スモノナリ

劇性之炎症所謂蜂窠織炎ニ於テハ注射法ヲ禁シ褥中ニ靜臥
シ牛乳寛性ノ肉羹汁及ヒ菓物ヨリ成ル全ク寛性ノ食物ヲ與
ヘテ以テ消炎療法ヲ行フニアル可ラス便秘スル者ニ
寛性ノ下劑ヲ投ス可シ又從來用ユル扁桃乳ハ緊要ナラズ瀉
血多クハ無益ニ屬ス唯指壓スルニ尿道ヲ感觸大ナルモノ
ニ於テノニ會陰ニ水蛭ヲ貼ス可シ寒冷ハ緊用ナリ而シテ肚腹
ニ貼スル陽莖ニ終始用ヘスニハ可シ且ツ冷湯法ヲ務
メテ之ヲ交換或ハ患者ヲ久ク坐浴ニアテシム可シ又
長ク貼シテ温熱スル布巾及ヒ時間ノ短キ坐浴ハ却テ陽莖水
勃起ヲ亢盛セシメ且ツ疼痛ヲ増劇セシム炎症減却スル時至
稀薄ナル鉛水亞鉛水硫酸亞鉛〇五蒸餾水一〇〇〇亞瓦比亞
護膜漿五〇〇又法硫酸亞鉛醋酸鉛共ニ一〇〇蒸餾水二五〇〇
或ハ稀薄ナル單筆水ノ如キ刺戟ノ少ナキ注入法ノ堪ニ可キ

或否ヤ之ヲ詳言スレハ臨一昨疼痛ヲ起シ毫モ持續スル疼痛
ヲ起サズルヤ否ニ試シ可シ此法ヲ一日ニ三四回行ヘ稀
薄ナルモノヨリ濃強ナルモノニ轉シ時々製劑ヲ交換シテ用
フルヲ通規トス消化器ニ障害ヲ及ヒ難ハ草澄煎及ヒ拔兒撒謨
滑瀉波ノ内服ニ轉ス可シ然レハ草澄煎及ヒ拔兒撒謨滑瀉波
ヲ妄用スルノ後經久ク腸胃加害見テ遺棄コ往々之レアリ
亦注意セズルハアテ可ラス且ツ草澄煎及ヒ拔兒撒謨滑瀉波
ノ抑止作用ノ尙ホ注射法ノ抑止作用ノ如ク甚効ニ過ニシ
ニ自ラ治癒セズル患者纔カニ二三日ノ後再ヒ尿道ヨリ
漏泄シ其強サ尙ホ此抑止藥ヲ服セザレバ前ノ如ク然リ又注射
法ハ内服ニ比シテハ尿道狹窄ヲ起シ易シト云フ説アリ
固ヨリ謬見ニ屬ス往時ハ注射法ヲ行ヘシ許多患者皆尿道
狹窄ヲ起セシト是レ或ハ然ル可シ然レハ是レ頗ル陳久ナル

淋疾患者ニノミ注入法ヲ行ヘ未タ時日ヲ經サルモノニハ華
 澄茄及ヒ拔爾撒謨滑液波ヲ投セシニ由ルナリ蓋シ淋疾ノ長
 ク持續スルハ尿道狹窄ノ原因中尤モ頻數ナルモノニ位ス注
 射法ヲ早ク行ヘ直チニ粘液漏泄ヲ抑止スレハ尤モ善ク尿道
 狹窄ノ發生ヲ防禦ス
 拔爾撒謨及ヒ華澄茄ヲ用ユル時ハ宜シク大量ニ與テ可シ然
 レモ持長ス可ラヌ即チ分泌ノ抑止セラレ、後三四日ヨリ長
 ク之ヲ投ヌ可ラヌ一時大量ヲ與フルハ少量ヲ持長スルヨリ
 モ患者能ク之ニ堪ユルモノナリ且ク少量ヲ持長シ甚クモ
 數週間持長スルモ確實ニ其目的ヲ達スルヲナシ華澄茄
 ナ細末トシテ曹達水中ニ攪和シ或ハホフヲ用テ二包ニテ單
 味之ヲ投ヌレハ患者能ク之ヲ堪入得ルモノトス(大約一日
 量二五)○拔爾撒謨滑液波ハ膠質囊ニ包裹セテ一日四粒六粒

乃至八粒用ゾルヲ尤モ良シトス又此二藥ヲ配伍セテ服スル
 ニハ華澄茄(二五)○拔爾撒謨滑液波(八)○白蠟適宜右研和シテ
 一百三十九トナシ初メ一日ニ十粒ヲ三回與ヘ後ニ八十
 粒ヲ四回與テ可シ且ク拔爾撒謨滑液波ハ華澄茄越幾斯ト
 チ含蓄スル膠囊ヲ稱用ス又劇甚ナル下利劇甚ナル肛門灼
 熱顔面及ヒ身体ハ蓋微疹ヲ起スト往々之レアリ然ル時ニハ
 直チニ此藥物ヲ後服ヲ止メスハ可ラヌ
 隙欠ナル後淋ノ療法ハ効績ナシ其經過愈々陳久ナレハ其預
 後不良ナリ就中測胞子ヲ送入シテ尿道狹窄ノ有無ヲ檢査ス
 可シ若シ尿道狹窄アラハテキトキ挿入シテ其狹窄ヲ除ク
 ニアラサレハ注入法ヲ行フモ患部ニマテ達シ難キヲ以テ効
 ナシ若シ狹窄症ナキカ或ハ其狹窄ヲ擴開スル時ハ單寧水若
 クハ濃強硝酸銀水ヲ注射ス可シ此法ヲ行フモ妨ナキ時ハ確

酸銀軟膏ヲ患部ニ塗擦シテ尿道ニ送入ス可シ此法ヲ行
 フニハ宜シクグロトリル氏ノ眼軟膏(硝酸銀〇.一乃至〇.五單
 膏三〇次)硝酸鉛水十五滴ヲ用テ可シ
 淋疾ヲ經過中ニ起ル尿血ハ特別ノ療法ヲ要スルコトナシ若シ
 其出血甚シク過多ナル時ハ強烈ノ寒冷ヲ用ヘ或ハ出血部ヲ
 壓搾シテ之ヲ止ム可シ又夜間殊ニ起ル楚痛ノ陽莖勃起ヲ防
 禦スル爲メ晩間飲食ヲ節減シ且晩間ヨリ托布兒斯散及ヒリ
 ムリノ夫稱用テ尿道経路ニ於テ膿瘍ニ於テハ托布兒斯散ヲ稍
 ヲ波動ヲ起ス部ヘ時機ヲ失ハズ速カニ破開ス可シ攝護腺炎
 ノ第一徵ヲ呈ハサバ會陰ニ多數ノ水蛭ヲ貼シ水蛭脱落スル
 ノ後ニハ温糜粥ヲ布ヲ貼シテ務メテ後出血ヲ持續セシム可
 シ且ツ時宜ニ由リ此瀉血法ヲ反復セシムハアル可ラズ尿閉
 ヲ起サハ測胞子ヲ送入ル時宜ニ由リ之ヲ送入シテ放却セス

次ニアル可ニス會陰ノ膿瘍ハ早業之ヲ破開ス可シ其他攝護
 腺炎ノ治療法ハ宜シク外科書ヲ參考ス可シ淋巴管炎及ヒ淋
 巴腺炎ヲ起スモノニ於テハ幕中ニ靜臥シテ消散セシム可シ
 淋疾全ク治アル後尙ホ經久ノ間鼠蹊腺腫大ニ遺サハ壓抵
 法ヲ稱用ス副腎丸炎ヲ發生ラ防公ニ初段ニ擔囊帶ヲ施ス
 可シ且擔囊帶ヲ醫士自ヲ適宜ノ品ヲ撰シテ施シ以テ壓迫
 セサルヲ証セズ於テアル可ラズ蓋シ不適當ノ擔囊帶ハ却テ
 害アリ副腎丸炎ノ痕迹ヲ呈スルコト至ク幕中ニ靜臥セシメ勝
 間ニ枳狀ノ枕子若シハ重疊スル手巾ヲ入レ其土ニ罌丸ヲ安
 シ以テ些少ダモ精系ヲ牽引セラシメ其他鼠蹊輪ニ多數
 ノ水蛭ヲ貼シ水銀軟膏ヲ塗擦シ且ツ冷湯法ノ適否ヲ試ム可
 シ若シ冷湯法ニ堪ヘサル時ハ托布兒斯散ヲ貼テ可シ發炎時期既ニ
 去ラハフリトケ氏ノ絆瘡膏(綿帶ヲ施シテ以テ罌丸腫瘍ノ消

散チ促カス可シ

ニ 梅毒性ニ非サル尿道加答兒 Nicht Venetischer

Katarh der Harnöhre.

梅毒性ニアラサル單純尿道加答兒ハ稀レナル一患ナリ異物
 若クハ刺激性注射法ブーギト若クハ擴張測胞子ノ挿入ヨリ
 起ル局處刺戟或ル苛烈性ノ白帶下及ヒ月經ノ際ニ於ル交接
 此單純尿道加答兒ヲ起シ得ルモノトス或ハ又近接臟器殊
 ニ膀胱若クハ攝護腺ヨリ尿道ニ炎症波及スルコアリ
 此膿ヲ醸サレテ尿道加答兒ノ症候ハ尿道口ノ腫脹及ヒ赤色
 尿道經路ニ於ル楚痛性ノ熱灼殊ニ泄尿ノ際少量ノ粘液性分
 泌物ノ漏出是レナリ然レモ此患狀ハ醫治ノ助ケヲ假ラサル
 モ二三日ヲ出テスシテ消散スルモノナリ
 此疾ヲ起ス處ノ障害ヲ避ケ且ツ此疾ヲ持續セシムル患狀ヲ

尅治スレハ此輕易ナル疾ニハ別ニ他法ヲ行フヲ要セス

内科要畧卷六終

内科要略卷之六正誤

丁數	行數	誤	正
二十二	八	Acute Ndiffuse ephritis	Acute diffuse Nephritis
二十三	八	自	自ラ
二十七	四	肉服	肉眼
三十二	三	滯出	滲出
三十三	一	起ス	起シ
三十五	十三	促ス	促ス可シ
三十六	七	糸球体 ユリ	糸球体ノ
三十七	十一	續連	連續
四十四	六	糸球	糸球体
全	八	細尿管上皮	細尿管上皮
全	八	糸球	糸球体
六十九	九	肥大ノ	肥大ハ
七十一	一	起過	超過

正誤

一

全	七十九	八十四	全	八十五	八十六	八十九	九十二	全	九十七	百	百十二	全	百十七	百十八	百二十八	全
二	四	五	十二	九	十三	十二	七	十三	十一	五	十二	十三	九	十二	八	九
氏ノ説	多ハ	マラリヤ病ハ	辦	法預防	卵鶏	民埜列里精	ナラス	水腫ヲ	一五	續發患者	Perinephritis	症候	豚脂變成	偏腹ヲ全ク	癌腎	
氏ノ説	多クハ	マラリヤ病	辦	預防法	鶏卵	〔民埜列里精〕	ナラン	水腫ノ	一五	續發患	Perinephritis	症候	豚脂變成	偏腹ヲ全ク	腎癌	

正誤 二

百二十九	百三十	百三十一	百四十九	全	全	百五十三	百五十五	全	百五十七	百五十八	百六十一	百六十三	百六十五	百六十六	全	百七十六
三	一	十二	四	五	七	五	四	全	十二	七	七	三	九	四	七	二、三
腎癌ニハ	稀ナル	腎充血	剖見	崩壞	剖見	動	ニシテ	於テ	班	如ギ	ニアレド	僅少ナリ	内容物	至リ尿毒性	腹膜ニ	腎盂腎炎
腎癌ハ	稀ナル也	腎出血	剖驗	崩壞	剖驗	腫	ニ於テ	シテ	斑	如キ	ニアリ然レド	僅少ナルヲアリ	内容物	至リ亦尿毒性	腹膜内ニ	腎炎

正誤 三

百七十八	八	セシトスルニハ	セントスルニハ
百八十八	十二	顯ハス	顯ハサス
百九十二	六	脈細	脈細數
百九十六	十二	肉食ヲ	肉食ヲ
百九十七	七	安息香	安息香酸
百九十八	五	炎性	炎症
二百	三	子宮炎	子宮炎
二百六	十	危篤ナル者ニ	重性ノ者ニ
二百八	二	然レモ治癒	然レモ往々治癒
二百十三	十一	〔恒シ一日ノ量〕	〔恒シ一日ノ量〕
二百十八	七	腫瘍	癌腫
二百二十	三	少シク	少ナク
二百二十一	四	Steinge	Steinge
二百二十三	九	尿線單ヲ	尿線ヲ單純
二百二十五	十二	晚間	晚間
二百三十三	七	尿閉ハ	尿閉ノ
二百三十五	四	Enures paralytica	Enuresis paralytica

二百三十八	二	若シ	若シ
全	十三	〔水列氏ノ	水列氏ノ
二百四十五	十一	尿道ニ	尿道ノ
二百四十七	十一	指ヲ	指ヲ以テ
全	十二	班然	判然
二百五十四	一	シムペン	シムペン
二百五十五	四	〇三	〇三
全	七	一五〇	一五〇
二百五十九	十三	効ナキ	効ナキ

内科要器卷之六正誤 終

明治十三年八月廿五日版權免許
同十五年六月五日出版

〔定價金九十錢〕

譯述并出版人

新潟縣士族

長谷川

泰

東京本郷區湯島四丁目
八番地寄留

東京馬喰町三丁目

島村利助

同日本橋通三丁目

丸屋善七

同湯島四丁目八番地

田村平策

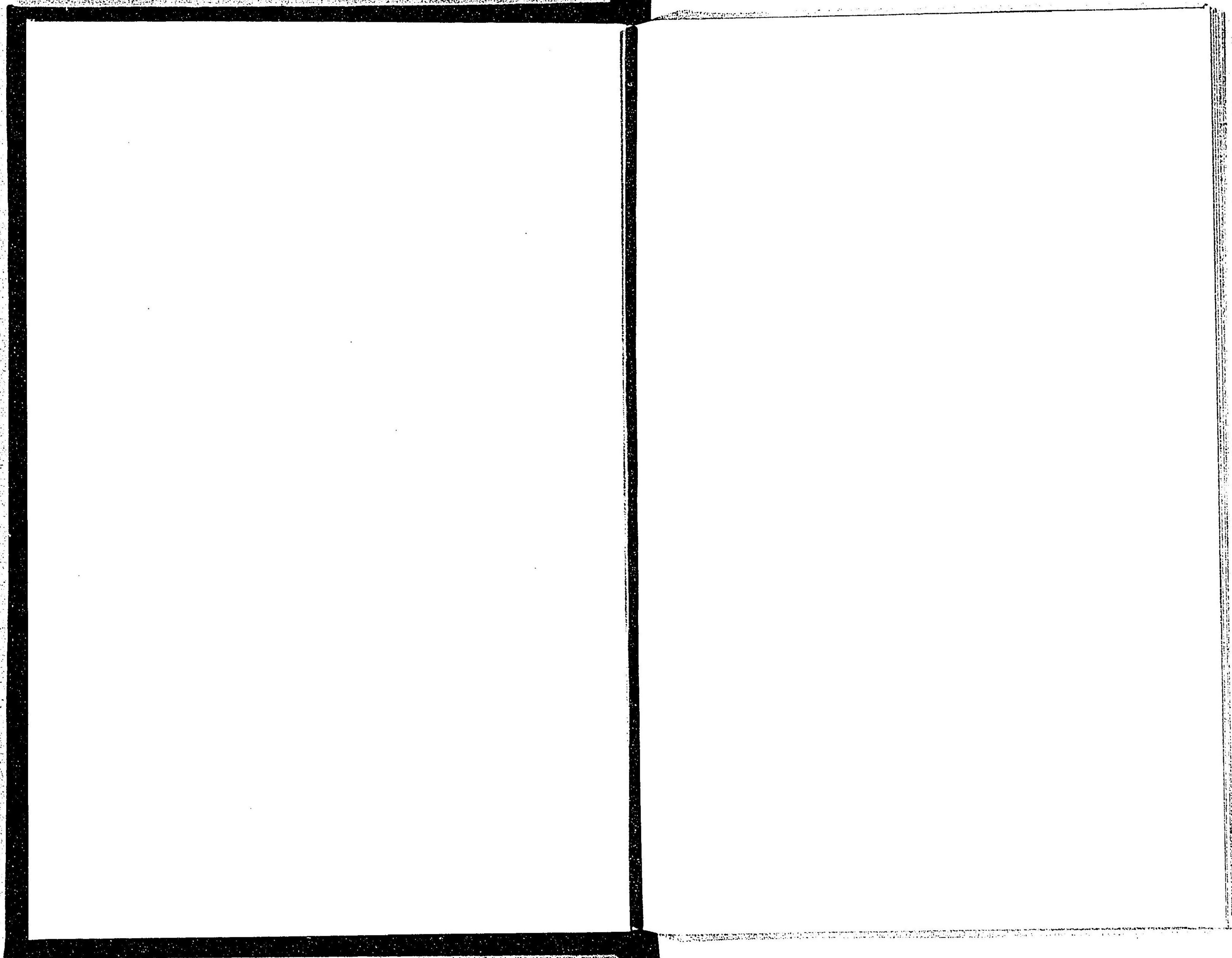
同飯田町三丁目三十七番地

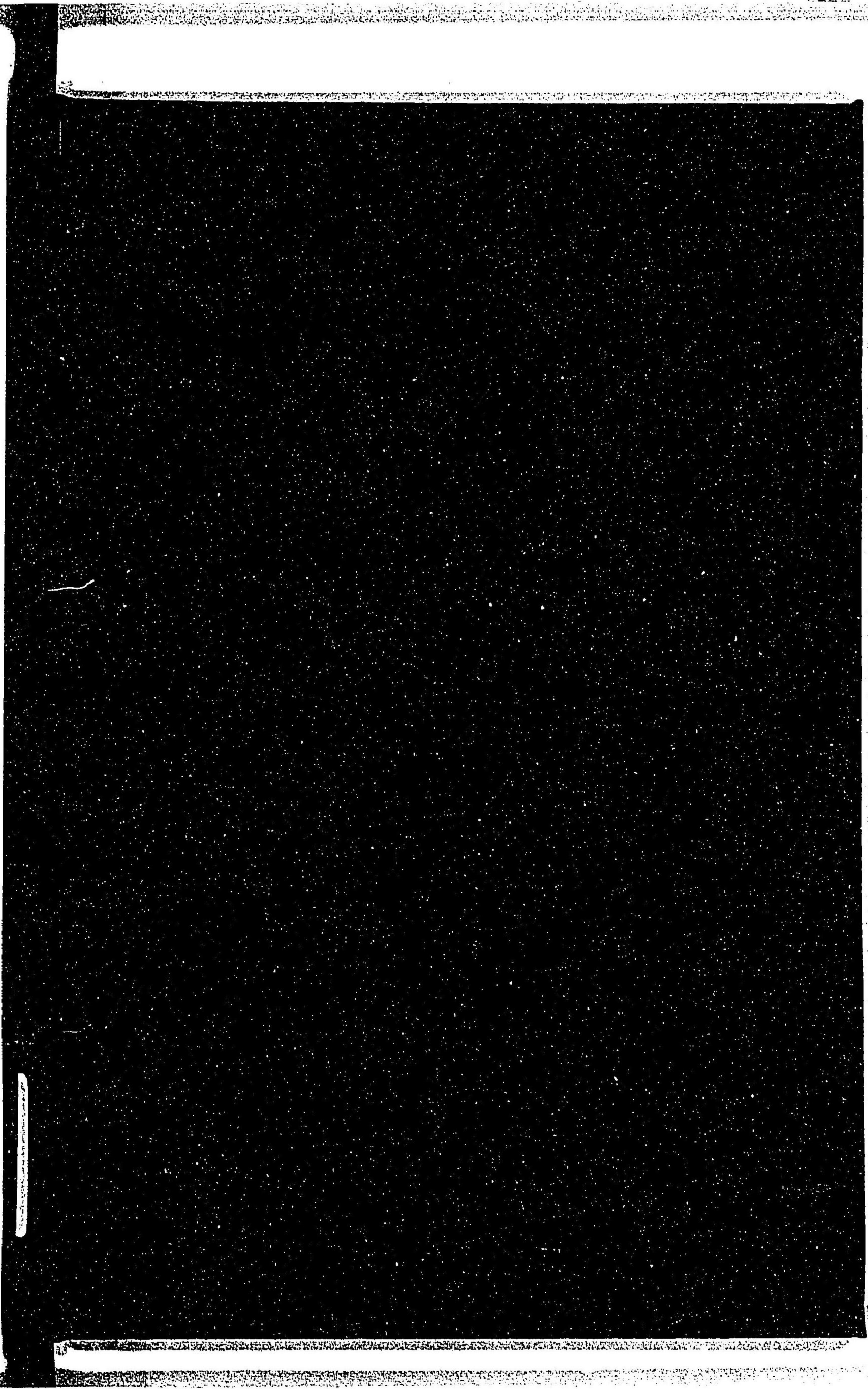
印刷

隆文社

發兌書林

2-2095





Small, illegible text or markings on the left edge of the dark area.

33

84

