

中華民國郵務總局特准掛號認為新聞紙類

鹽政彙覽

民國十年十一月分第五十九編

鹽務署刊行

鹽政彙覽第五十九編目錄

命令

令十二則

單行規程

訓令長蘆鹽運使鄧沾輕便鐵路及推車辦法文

訓令長蘆鹽運使潞鹽運經蘆岸辦法仰嚴飭蘆商遵辦并將辦理情形刻日具復文

訓令長蘆鹽運使酌核漢沽坨建設存放推車庫房及修工廠辦法文

訓令東三省鹽運使准請設稽查員文

訓令山東鹽運使通益精鹽公司嗣後運售精鹽按照新章辦理文

訓令河東鹽運使豁免南禁門掣放鹽勛徵款應即停收文

訓令兩淮鹽運使松江連副揚州區域緝獲私鹽案件均應歸該屬按照該屬章程辦理文

指令淮北運副青三曠晒掃款收准如所擬借運方法文

訓令兩浙鹽運使餘姚晒板註冊辦法文

訓令四川鹽運使宜昌權運局自由貿易各商准用輪船由重慶運赴宜昌文

訓令四川鹽運使韓廠商人呈請將准單展限三個月一節可特別照准文

訓令雲南鹽運使汪家坪增加鹽巡應准照辦文

訓令雲南鹽運使鹽井渡包商合同期滿應准林慰蕭繳課包辦文

訓令雲南鹽運使核定黑井區安樂枳舊橫山三井包商繳課辦法文

訓令雲南鹽運使恩耕井仍舊招商承辦文

訓令雲南鹽運使阿陋井竜工每月每班准加銀五角文

訓令晉北樵運局橫山神木府谷等縣幫課一律豁免文

附錄

兩淮銷鹽月報

鹽務學校講義 中國鹽政史

鹽政彙覽第五十九編

命令

十月二十日奉

大總統令財政次長代理部務兼鹽務署署長潘復呈試署廈門運副洪忠愷另有任用請免本職應照准此令

同日奉

大總統令財政次長代理部務兼鹽務署署長潘復呈請任命鄭汝霖爲廈門運副應照准此令

同日奉

大總統令財政次長代理部務兼鹽務署署長潘復呈請任命查濟元爲兩淮濟南場知事應照准此令

十一月二日奉

大總統令特任財政總長高凌霨兼鹽務署督辦此令

十一月五日奉

大總統令財政次長兼鹽務署署長稽核總所總辦潘復呈請辭職潘復准免本兼各職此令

同日奉

命令

鹽務署刊行

大總統令任命汪士元爲財政次長兼鹽務署署長稽核總所總辦此令

十一月七日奉

大總統令國家歲入以鹽稅爲大宗鹽稅增收尤以緝私爲先務前經頒布緝私條例及緝私官弁獎勵懲戒條例地方官協助鹽務獎勵懲戒條例賞功罰過具有考成乃頒行日久寔成弛玩奸民每工於嘗試官吏或怠於奉行當茲計政維艱亟應認真釐飭以裕稅收而裨國用著責成財政部鹽務署將緝私事宜切實整頓督飭各統領等認真辦理並將應支經費嚴加稽核毋任浮冒虛糜如查有勾通梟販包庇賄縱情弊立予重懲不貸並責成各省軍民長官分飭地方文武實力協助毋稍懈弛至從前所頒條例如有應行修正益臻嚴密之處並著該部署體察情形酌擬辦法呈候核奪施行此令

十一月九日奉

大總統令財政總長兼鹽務署督辦高凌霨呈鄂岸權運局局長王嵩儒另有任用請免本職應照准此令

同日奉

大總統令財政總長兼務署督辦高凌霨呈請任命孫爾康爲鄂岸權運局局長應照准此令

十一月十一日奉

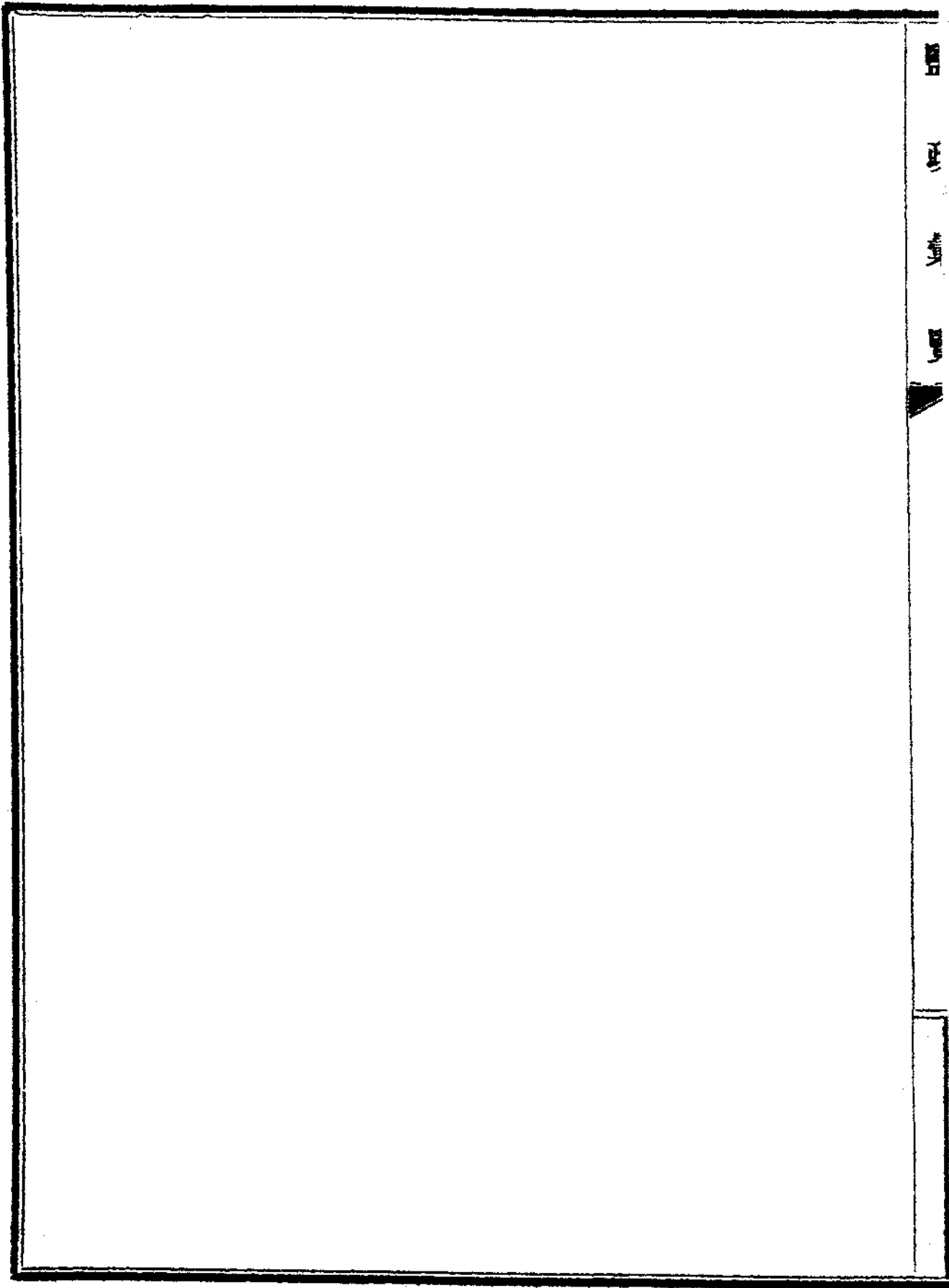
大總統令財政次長兼鹽務署署長稽核總所總辦汪士元未到任以前著派鍾世銘暫行代理此令

十一月二十八日奉

大總統令財政總長兼鹽務署督辦高凌霨呈鹽務署秘書吳晉夔呈請辭職應照准此令

同日奉

大總統令財政總長兼鹽務署督辦高凌霨呈請任命王徵善爲鹽務署秘書應照准此令



日

月

年

日

鹽政彙覽第五十九編

單行規程 長蘆五十一

訓令長蘆鹽運使鄧沾輕便鐵路及推車辦法文 十月二十六日訓令第一千七百四十三號

查處置鄧沾鐵路及推車辦法一案疊經一千十號及一千四百五十一號各令飭遵在案茲據稽核總所以監工員楊亨利呈擬各節並核定辦法四項付廳陳核前來本署復核無異合行抄錄原付原呈令仰該運使遵照此令

附稽核總所原付

稽核總所漢文股股長爲付知事據洋監工員楊亨利呈擬處置鄧沾輕便鐵路及推車辦法請示前來查該坨輕便鐵道及推車前經飭令長蘆分所妥爲收存俟有相當機會即按相宜之價變賣並于本年六月八日第一二六八九號付知各在案茲據前情查所擬各節現經本所核定如下(甲)應將鐵軌拆卸連同南開坨壩上留存備用者一併運往塘沽或漢沽妥爲收存(乙)該項鐵軌毋庸按照前付辦法予以變賣但應留備抽換漢沽鐵軌之用(丙)所有貯存之鐵軌均應塢于大塊木枕之上離開地面俾免下雨時爲滷土銹壞(丁)現存塘沽露空地方之輕便鐵路推車應即移存他處妥爲遮蓋除令飭該分所迅速遵照上開辦法辦理毋得稽延外相應抄錄原呈付請貴廳查照轉陳 督辦署長 查核飭遵

可也此付

楊亨利原呈

總會辦鑒關於總所本年七月二十五日致長蘆分所之第三千二百十五號短函所開各節查鄧沽坨內所設之鐵軌既不使用祇在該處日漸損壞故本員擬請將其拆卸連同南開坨壩上所存備用者一併運往塘沽或漢沽妥爲收存現按長蘆分所本年七月十三日第三千八百七十五號函所呈抽換漢沽坨輕便鐵路之經費概算而觀實不宜將前項鐵軌變賣但應留備抽換漢沽鐵軌之用緣不久即須用之也關於此節本員之意現應飭知該經協理謂務須設法將鐵軌暨他項材料妥爲貯存所有鐵軌均應塢于大塊木枕之上離開地面不得只用小木支架致使逐漸陷入地中埋于滷土之內日久爲雨水所浸淫生銹損壞查鄧沽(南開)坨之鐵軌即因此而損壞也鄧沽輕便鐵路之推車現在存于塘沽露空地方僅用葦蓆遮蓋殊屬欠妥應即改存他處妥爲遮蓋以免損壞(請閱本員關於漢沽輕便鐵路之第十一號函)

訓令長蘆鹽運使潞鹽運經蘆岸辦法仰嚴飭蘆商遵辦并將辦理情形刻日具復文

十月二十六日訓令第一

三七五號

前據河東運使呈報蘆商攔阻潞鹽運經蘆岸情形當以此案既經核定應由該運使轉飭蘆商照案辦

理母任阻難於本月十二日第一六六號訓令飭遵在案茲復據稽核總所轉據河東分所電同前情抄錄總會辦意見陳請核辦前來合再抄錄總所付廳文件令仰該運使遵照前令嚴飭蘆商遵照定案辦理不得再事留難致干未便仍將辦理情形刻日具復此令

附稽核總所付文

爲付知事據河東分所電稱查運經郟城之潞鹽忽被蘆商扣留長蘆運使於將該項鹽勛放行後電知河東運使謂於給予潞商便利之問題未解決以前潞鹽不得經由蘆鹽引岸運往銷地等語查駐馬店地方現存潞鹽五車復有四車在途運往郟城現均聽候放行潞商懇請仍照鈞所第五百十四號函所開繼續運銷如何之處仰乞核奪示遵等情當經本所總會辦發表意見并由鈞署令飭長蘆運使轉飭蘆商遵照定章辦理勿得阻難并令河東運使嚴禁潞商夾帶侵銷以維蘆引在案嗣據河東分所電稱感電計已達覽長蘆運使現又電知河東運使謂當飭各縣知事將所扣留之潞鹽放行但嚴禁潞鹽經由蘆綱引地運銷豫南若有違禁情事則不再通融等語查由京漢路運輸潞鹽一事現已停止如何之處懇卽核示祇遵以便恢復運銷維持河東稅收等情查此案應請鈞署設法嚴重辦理相應抄錄分所先後原電暨總會辦先後意見付知貴廳查照轉陳

督辦署長

查核辦理可也此付

訓令長蘆鹽運使酌核漢沽坨建設存放推車庫房及修工廠辦法文

十一月十五日訓令
第一千八百三十號

查關於漢沽坨建設存放推車庫房及修工廠辦法一案前據稽核總所付知當于一千四百五十一號飭知在案茲據該總所以監工員楊亨利呈擬各節酌核辦法四項並抄錄令稿連同原呈付廳陳核前來本署復核無異合行抄發原付原件令仰該運使遵照此令

附稽核總所原付第一三二八零五號

稽核總所漢文股股長爲付知事查漢沽坨建設存放推車庫房及修工廠辦法前據長蘆分所呈核到所當以所擬各節應由洋監工員楊亨利查報令飭分所及該監工員遵照並於本年八月十七日第一三一六九號付知各在案茲據該監工員將查視情形及所擬辦法呈請核示前來查此案現經本所分別酌核如下(一)分所前呈所給各圖樣及所擬各辦法均屬妥協但于未將此項工程交與某公司承辦以前應招商投標競爭除華勝公司外至少須另有公司三家投標關於此節應再呈報前來以便切實核准(二)除將由總線直達庫房之鐵軌敷設外並須將現有經過各橋直達坨壩(棚內)之輕便鐵路展長照此辦理須將現有四線每線展設複線約三百尺共計展設一千二百尺但現存之材料甚多足敷此用應卽以此項材料使用(三)關於本所本年九月十九日第一三三五八號付抄分所原呈內稱各節現應卽委派工頭一人專司打掃鐵軌及推車等事無須俟推車庫房等工程動工後再辦所有委派工頭一節業經核准並已于第一三三五八號付知有案(四)對於妥爲存放材

料一事亦應特別注意所存鐵軌均應碼于大條木枕之上離開地面俾免爲鹽土所浸以致銹壞至于推車則凡能辦到之處均應設法遮蓋又現時使用之鐵軌及推車亦應設法整理乾淨並須于每日停工後將坵內鐵軌上所洒之鹽土打掃盡淨除令知分所外相應抄錄該令稿連同楊監工員原呈付請貴廳查照轉陳督辦署長查核飭遵可也此付

總所致長蘆分所函 十年十月六日第二四九二號

逕復者據民國十年七月十五日第三千八百八十號函稱謹將漢沽坵輕便鐵路建築推車庫房暨修工廠之概算說明書暨圖樣彙呈鑒核等情茲奉總會辦令知查所繪各圖樣暨所擬各辦法均屬妥協但總會辦之意于未將此項工程交與某公司承辦以前應招商投標競爭除華勝公司外最少須另有公司三家投標故希再行陳報前來以便切實核准

(二)除將由總線直達庫房之鐵軌敷設外並須將現有經過各橋直達坵壩(柵內)之輕便鐵路展長照此辦理須將現有四線每線展設複線約三百尺共計展設一千二百尺但現存之材料甚多足敷此用故應使用現有之材料也

(三)關於貴分所民國十年七月十三日之第三千八百七十五號函所陳各節現應立即委派工頭一人專司打掃鐵軌暨推車等事無須俟推車庫房等工程動工後再辦查委派工頭一節業經總所九

月十五日第千四百七十六號函核准矣

(四)此外對於妥爲存放材料一事亦希特別注意所存之鐵軌均應塢于大條木枕之上離開地面俾免爲鹽土所浸以致銹壞至于推車則凡能辦到之處皆應設法遮蓋現時使用之鐵軌暨推車均應設法整理乾淨並須于每日停工後將坨內鐵軌上所洒之鹽土打掃盡淨

(五)鹽務署現正照此飭知運使查照矣此致

監工員楊亨利報告

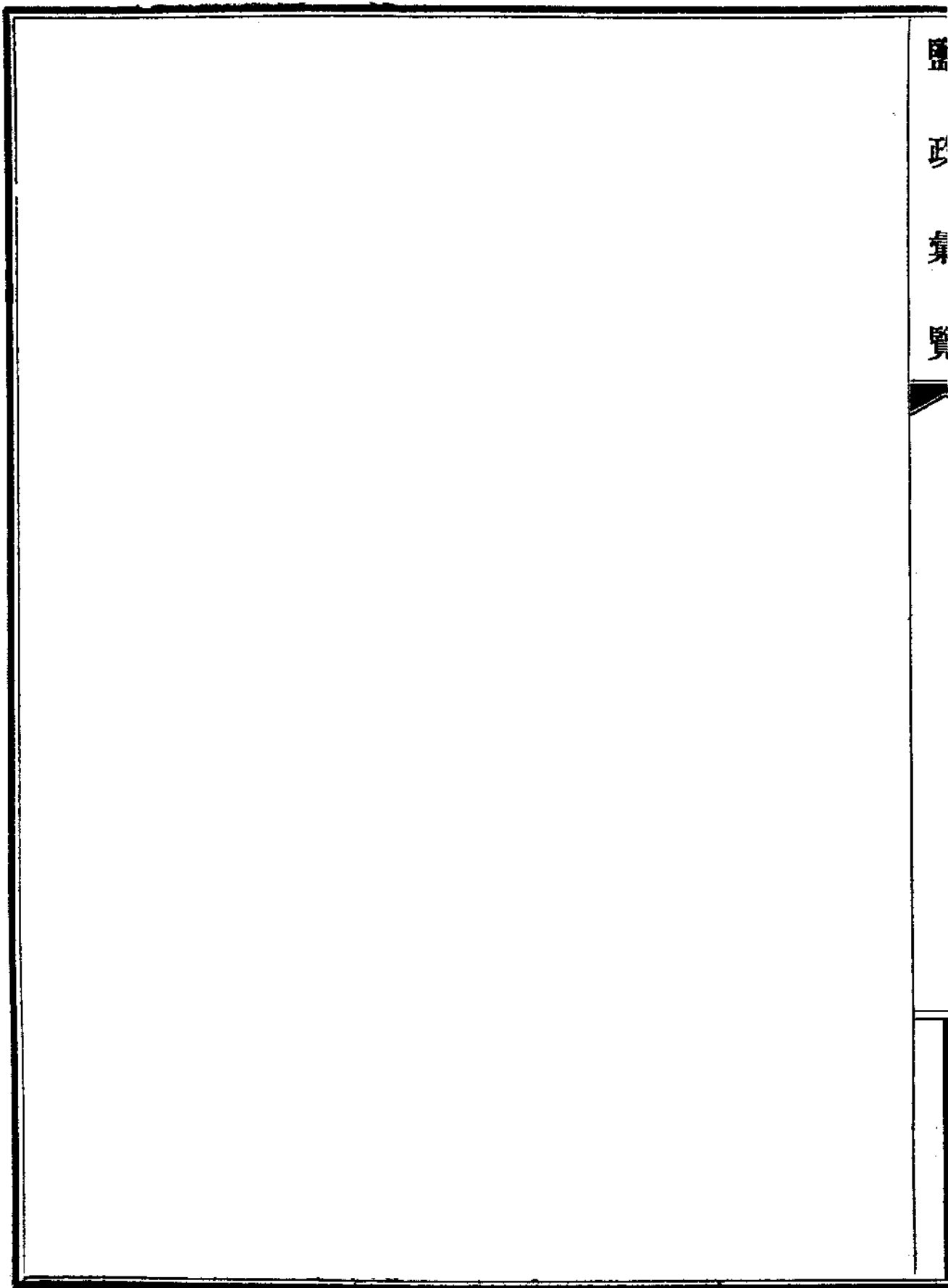
敬肅者關於鈞所本年八月九日致長蘆分所之第二千四百四十六號函內開各節本員近以偕同塘漢沽支所華助理員暨分所陳君前往漢沽調查

所有擬建推車庫房暨修工廠之圖樣暨各辦法及華勝公司承建該項房屋暨敷設由庫房達總線之鐵軌等工程之估價單均經本員分別審查

(甲)查所繪各圖樣暨所擬各辦法均甚妥協但本員仍贊成盧力貝君本年七月二十七日之說帖內所陳不應不招商投標競爭卽令華勝公司承辦故本員擬請飭令該分所招商投標承辦此項工程
(乙)除將由總線達庫房之鐵軌敷設外并須將現有經過各橋直達坨壩(柵內)之輕便鐵路展長卽現有四線每線展設複線約三百尺共計展設一千二百尺至現存材料足敷此用

(丙)關於長蘆分所本年七月十三日之第三千八百七十五號函及須將鐵軌推車整理乾淨一節本員甚為贊成并擬于每日停工後將坵內鐵軌上洒蓋之鹽土汀掃盡淨此事應派一人專司無須俟推車庫房等工程告竣後再辦

(丁)對於存放材料一事亦應特別注意所存之鐵軌均應碼于大條枕木之上離開地面免為泥土所埋至于推車則凡能辦到之處皆應設法遮蓋(下略)



鹽政彙覽第五十九編

單行規程東三省四十四

訓令東三省鹽運使准請設稽查員文一千八百三十六日訓令第一千八百三十七號

據稽核總所以奉天分所呈請於金州交界處及沿鴨江區域各設稽查一員一案應准由運使分所會同辦理各派一人每員月支薪水洋八十元試辦一年等情抄件付廳轉陳前來本署復核無異合行抄發原付原件令仰該運使會同分所妥慎選派仍將派定員名呈報備案此令

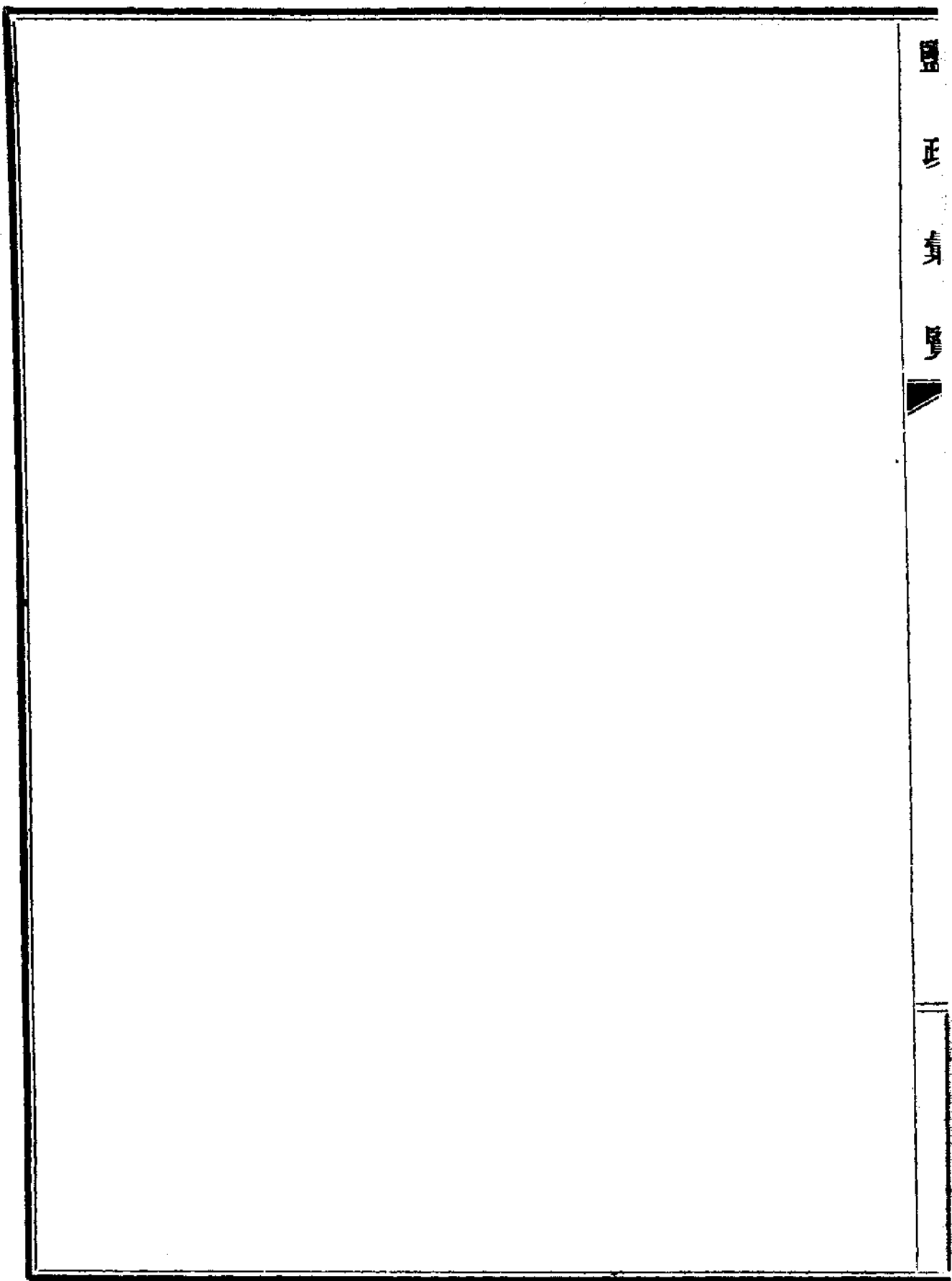
附稽核總所原付第一三六零六號

稽核總所漢文股股長爲付知事據奉天分所呈以運使擬於金州交界處及沿鴨江區域各設稽查專員一員專司稽查鹽棧店並各局緝私員巡之是否盡職每員月薪大洋八十元旅費照章支給請示等情前來查此項稽查事務應由運署分所會同辦理所有此項稽查員准由運使分所各派一人每人月支薪水八十元試辦一年惟此項職務甚關重要必須慎選廉潔幹練體氣強壯且願時常出差
差不畏勞苦人員方可派充除令知分所外相應抄錄原呈付請貴廳查照轉陳
督辦署長
查核飭遵可也
此付

奉天分所原呈第二九四一號

敬肅者案查關於放運聯單一案商定各項辦法及運使提議鹽店記立簿記一節業經分所於本年九月二十九日第二九四零號呈報鑒核在案茲准運使來函提議於金州交界處暨沿鴨江區域各設稽查專員一員專司稽查鹽棧店並各局緝私員巡之是否盡職其函內略稱查關於稽查外私區域內各鹽店簿記手續業經商得貴經協理同意於第五四九號函達查照在案惟東邊如蓋復大孤山安東輯安臨江等五局所轄區域內私外私互相浸灌難於加防所有取締各鹽店手續頗關重要若僅責成鹽巡辦理殊不可靠或恐尙有勾串賄縱藉端騷擾之虞本使意見所有該五局所屬區域內應特設稽查專員二員專司稽查鹽棧店並該各局緝私員巡之是否盡職查本年春間本使曾遣派調查員二員分赴復縣莊安兩場暨沿鴨江上游各處調查該二員雖係聲時派遣而曾緝獲鹽案多起深資得力如專設二員時常調查必有成效茲擬於蓋復大孤山兩局設稽查專員一人專司稽查沿海各處鹽店事宜於安東輯安臨江三局設稽查專員一人專司稽查沿江各處鹽店事宜該二員考核鹽巡取締鹽棧店責任既重而稽查地面幅員亦廣必須資格較高之人方可勝任薪俸亦應略優以養其廉現擬各員各月支薪大洋八十元旅費照章支給如此辦理則各局鹽巡及各鹽店莫不知所做懼外私既無銷納之地官鹽自必日漸增暢有斷然者相應函請贊同見復各等因到所查整頓緝私重在灘場故對於取締近灘及鹽店分所未敢贊同前經呈報有案惟附近金灘及沿鴨江

國
史
卷
四



鹽政彙覽第五十九編

單行規程 山東四十

訓令山東鹽運使通益精鹽公司嗣後運售精鹽按照新章辦理文 十一月二十八日訓令
第一千九百三十四號

查通益精鹽公司運售精鹽前往漢口九江之納稅辦法前據稽核總所付陳到署當經訓令第一千八百七號飭知遵照在案茲復據總所以該公司嗣後運售精鹽可按照新章辦理於繳稅後即可起運數目毋庸加以限制起運時亦毋庸呈請批示等情抄件付廳陳核前來本署復核無異合行抄發原付原件令仰該運使遵照並轉行該公司知照此令

附稽核總所原付 第一三七三七號

稽核總所漢文股股長爲付知事查通益精鹽公司運售精鹽前往漢口九江之納稅辦法前經電令東岸支所遵照並於本年十月二十五日第一三五九五號付知各在案茲據山東分所將關於此案與該支所往來公函抄呈請示前來查該通益公司嗣後可照新定章程辦理於繳稅後即可運鹽所運數目毋庸加以限制每次起運時亦毋庸呈請批示除電知分所外相應抄錄原呈連同附件付請貴廳查照轉陳 督辦
署長 查核飭遵可也此付

山東分所原呈 第一八二三號

敬肅者案奉鈞所本年十月十五日電令東岸支所批准通益精鹽公司運輸精鹽前往漢口九江兩處等因在案查本分所與該支所關於此事之往來公函如左

(一)東岸支所本年十月二十七日呈本分所第一四七零號函對於運輸精鹽并不限制擔數及運往地點各節請示辦法由

(二)本分所本年十一月四日復東岸支所第一三八七號函暫行批准運輸四千五百擔并言業經呈請鈞所指示在案由

茲將上開函件一併抄呈伏乞^總辦鑒核迅賜訓示俾有遵循專肅

東岸支所原呈 第一四七零號

敬肅者案查通益精鹽公司於十月二十一日第一次輸運精鹽至漢口一節業經敝所十月二十日第一四五六號公函呈報在案惟該公司於在貝洋巡視員九月十三日上總所第一八三號^(即三十)_(二號)電請輸運出口數目以外每次擬運之精鹽是否必須每次請示擬請鈞所指示辦理查該公司自奉總所核准輸運精鹽四千五百擔至漢口及九江後深願此後輸運精鹽但核與定章相符擬懇准與放行對於所運數目及運往地點不加限制等語是否可行合併陳請鑒核為禱謹呈

奉天分所致東岸支所函 第一三八七號

逕復者本年十月二十七日第一四七零號函已悉通益精鹽公司輸運精鹽一案現已呈請總所指
示辦法茲按照貝洋巡視員本年九月十三日上總所電報及總所本年十月十五日致該支所電報
批准辦法可令該公司運往漢口精鹽一千五百擔九江三千擔共四千五百擔合行函復即便查照
辦理爲荷此致

[Blank page content]

鹽政彙覽第五十九編

單行規程 河東二十一

訓令河東鹽運使豁免南禁門掣放鹽勛徵款應即停收文 十一月二十六日訓令
第一千九百二十六號

據稽核總所以河東分所呈報南禁門掣放鹽勛每名徵收銀四兩一款予以豁免各節應准即行停止等情抄件付廳陳核前來查此案業經本署令准在案據付前情合行抄發原付原件令仰該運使知照此令

附稽核總所原付第一三七零二號

稽核總所漢文股股長爲付知事查前據河東分所呈報擬將南禁門掣放鹽勛每名徵收銀四兩一款予以豁免等情當以此案應由河東運使抒陳意見並由分所與該運使討論具報令飭該分所遵照並于本年十月二十四日第一三五九一號及十一月三日第一三六六一號先後付知各在案茲據該分所呈稱該款准運使來函知已呈奉鹽務署令准豁免惟現因未奉鈞所訓示故仍照常徵收合再呈報仰祈鈞鑒等情前來查每名鹽勛徵銀四兩之辦法應即停止除電知分所外相應抄錄該電稿連同原呈付請貴廳查照轉陳 督辦
署長 查核飭遵可也此付

總所致河東分所電 第六五四號

運城河東稽核分所鑒本月十二日第九百四十八號函悉每名鹽勛徵銀四兩之辦法應即停止

所總

河東分所原呈 第九四八號

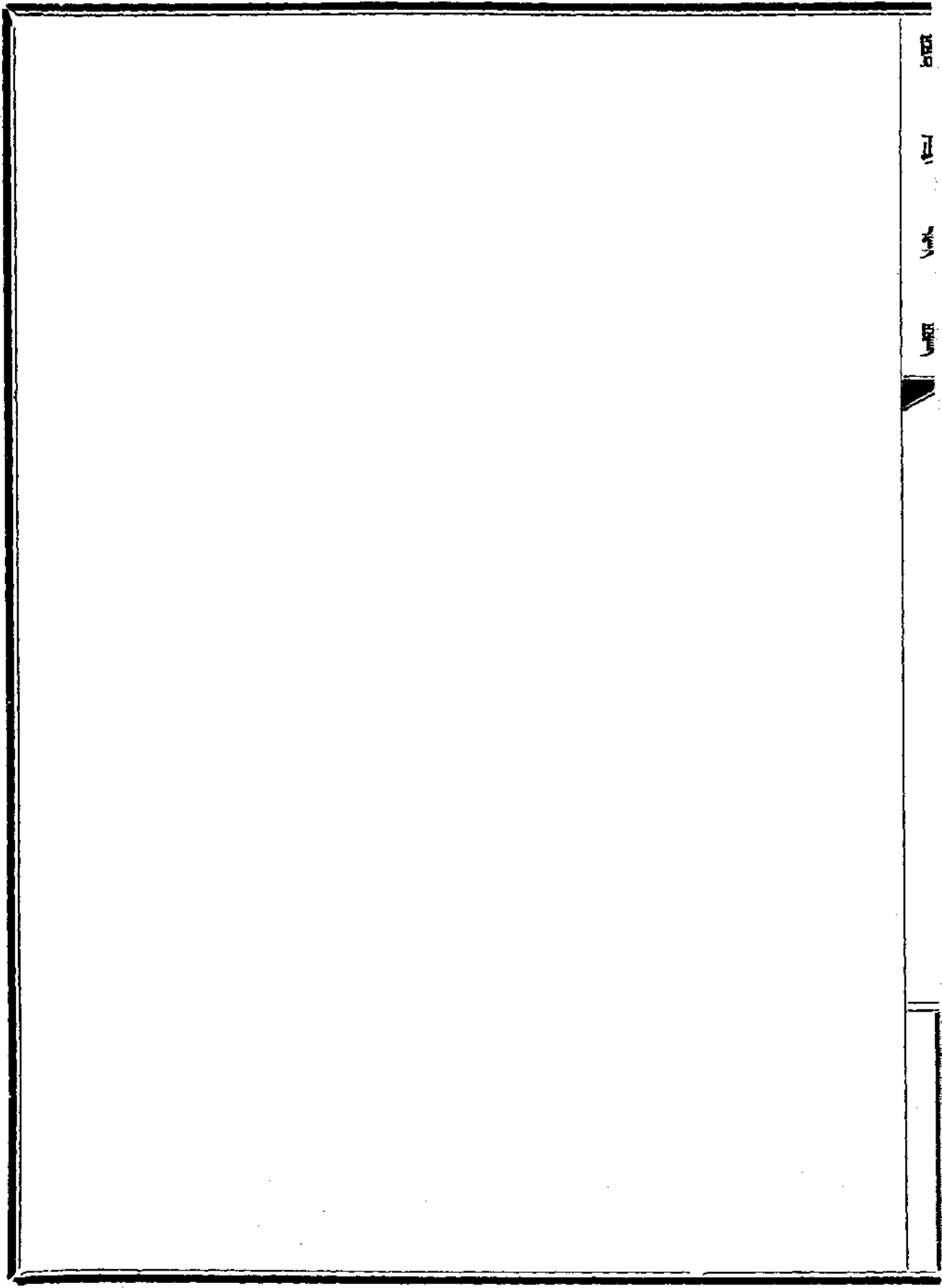
敬肅者竊查由南禁門放鹽每名徵收銀四兩一款前由分所第九百三十六號函呈請豁免奉鈞所本年十月二十五日第六百四十三號函飭再陳報等因奉此查該款准運使來函知己呈奉鹽務署令准豁免惟現因未奉鈞所訓示故仍照常徵收合再陳報仰乞鈞鑒專肅

河東鹽運使原呈

呈爲遵令呈覆停免南禁門修路經費一案並請飭付總所俾便實行仰懇鑒核示遵事案奉鈞署第一千八百十三號訓令內開查關於南禁門掣放鹽勛徵收銀兩一案前據稽核總所付知當于民國七年十一月第一千七百七十三號訓令飭知在案茲據該總所以河東分所呈擬將南禁門掣放鹽勛每名徵收銀四兩一款予以豁免查此案應請飭令運使抒陳意見以憑核奪等情抄件付廳陳核前來查此項銀兩是否應予豁免該運使對於豁免一節是否業經同意據付前情合行抄發原付原件令仰該運使查明具覆以憑核奪此令等因計抄件奉此查此案運使前以商明河東分所呈請免收南禁門修路經費一案業于本年十月十七日奉鈞署第二千六十四號指令核准在案當因此項經費向係與分所會同管理之款遂即照錄原令並擬定公布實行停收日期函達分所去後旋准覆

以此案前經商明同意後業經呈請總所核示現在尙未奉覆應請暫緩等因是以前項修路經費現仍照舊徵收尙未實行停免奉令前因理合具文呈請鈞署鑒核俯賜錄案飭付總所轉飭河東分所遵照辦理實爲公便謹呈

臨江府志



卷之四

鹽政彙覽第五十九編

單行規程 兩淮五十一

訓令兩淮鹽運使松江運副揚州區域緝獲私鹽案件均應歸該屬按照該屬章程辦理 十一月十六日訓令

第一八
四七號

據稽核總所轉據揚州分所呈稱巡緝員萊義現歸松江分所及蘇五屬緝私統領節制但該員凡在揚州區域或相近揚州區域緝獲之案件究應如何辦理乞示遵等情查此案現經核定凡在某屬內緝獲私鹽之案件均應歸該屬按照該屬之章程辦理除令知分所並分令松江分所轉令萊巡緝員遵照外陳請查核前來本署覆核無異合 行令仰 遵照揚州分所致總所原呈一併抄發此令

附揚州分所呈總所文 第二二二九號 十年九月

敬肅者竊查巡緝員萊義現歸松江分所及蘇五屬緝私統領節制但該員凡在揚州區域或相近揚州區域如鎮江南京十二圩等地緝獲之案件究應如何辦理懇乞示遵

(甲) 凡遇此等案件該巡緝員是否應報告揚州分所聽候核奪辦理

(乙) 凡遇此等案件應否列入松江分所緝私賬內抑列入揚州分所緝私賬內設由松江分所列帳而

功鹽又在揚區出售則此項鹽勛之稅款應如何處置分所現行辦法所有功鹽均應交最近於緝獲

地點之食商或場商收買領取鹽價鹽稅則繳納分所收入鹽款賬下不作賞號

爲此陳請鈞所鑒核謹上

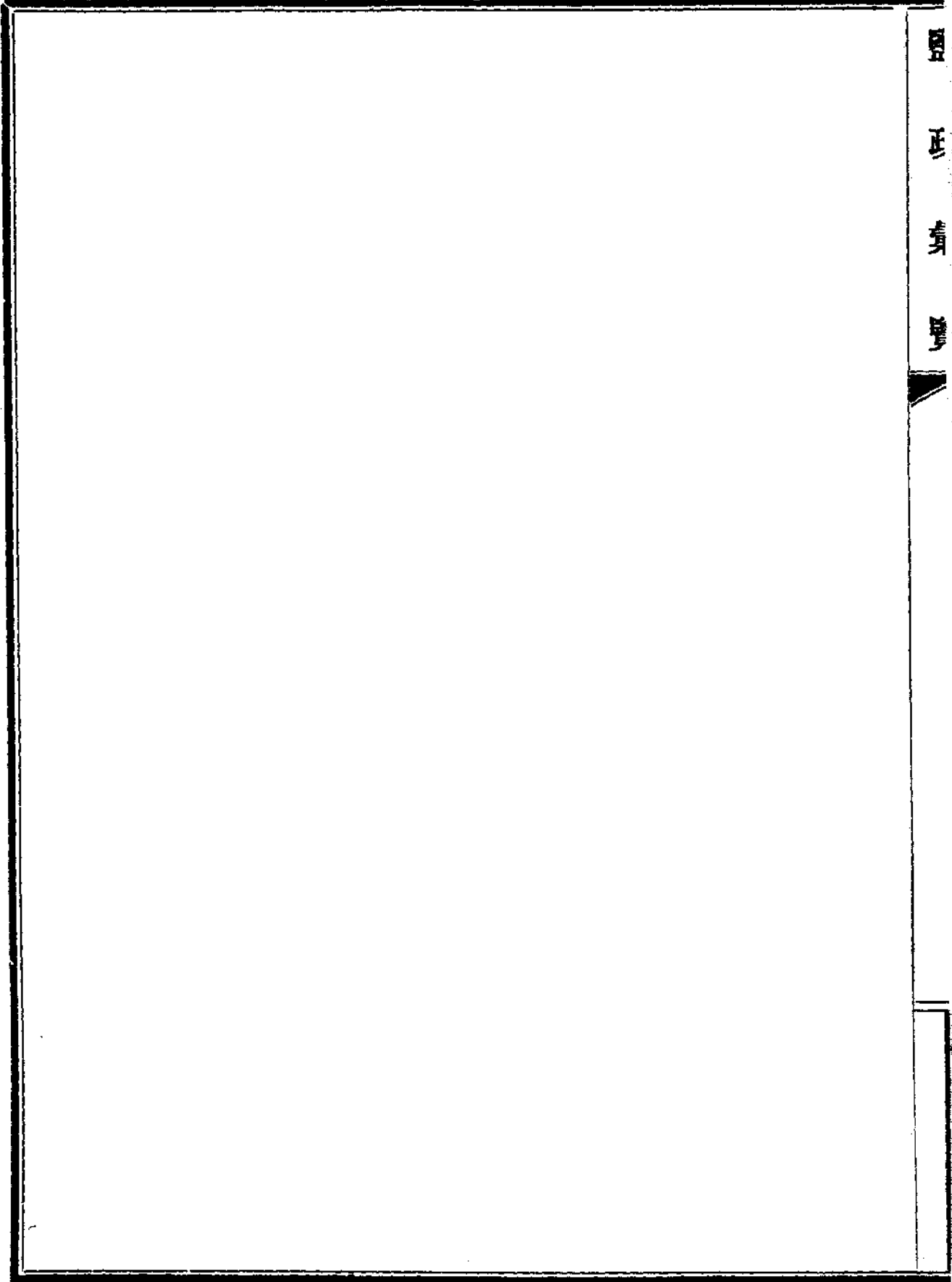
指令淮北運副青三曠晒掃款收准如所擬借運方法文十一月十八日指令第
二千二百八十八號

呈悉本年青三曠晒掃款收不敷各岸運銷所擬借運方法既與分所會商妥協應准照辦仰卽轉飭遵
照此令

附淮北運副原呈

呈爲青三曠晒掃失時鹽勛收款籌議借補方法據情轉請核示事案據青口場務局長周肇域呈稱
准青口稽核支所普字第五一九五號函開案奉淮北分所十年八月五日第一六三一號函開查貴
支所十年四月一日至六月三十日季報第一段第二節內開設本秋晒掃天時阻碍則青三曠之鹽
或不足以供五六岸銷路之求等情據此應請貴支所與青口場務局長商議辦法以圖彌補缺乏之
鹽此時當卽設法向其他灘池借鹽藉供銷區之用凡關於此事之提議均屬暫時計劃一俟青口鹽
勛充足該提議卽行取銷等因奉此查現時青三曠各地實存鹽勛不滿八萬預計銷路結至明年二
月底此地鹽勛旺掃之期非有鹽二十五六萬擔不足以供需求計東沅贛三縣需鹽十四萬擔左右
預運新浦六岸之鹽五萬擔山東四縣四萬擔建昌海運二萬擔卽本年秋季掃尙可希望產鹽之譜約

十萬則不敷之數約在七八萬擔之間第以借運一事非由大宗春運之商人辦理不可若在零星小販彼既力有不足公家亦不勝其煩擾且恐易于發生弊端茲擬呈請准北分所准由六岸食鹽局在大興圩購買下戶鹽勛五萬擔預運新浦建昌海運一輪亦由該商自行與大興圩垣商接洽借運設青三曠鹽勛再有不敷行銷之處即由山東四縣商人協和公司將其擬在青口春運之數改運濤維場鹽二萬擔因該公司每年額運鹽勛十萬八千擔原係准濤各半本年在青業已運鹽三萬有奇若再給與二萬已足在青口運鹽額數若令其將擬在青口春運之鹽四萬擔改春濤鹽二萬原爲正辦以上提議如荷贊同即祈從速賜復以便呈報准北分所并希呈請副使核奪等因准此查職局各坵實存鹽勛計七萬餘擔預計銷路不供需求會與支所長會商借鹽辦法現在籌畫彌補方法相同理合具文呈報鑒核示遵等情據此當經函請准北稽核分所發表意見去後茲准函稱對於青口支所與場務局會同所擬前項借鹽之辦理大致贊同並提出意見應先雙方呈請署所核准再行會商辦理分飭遵行運副亦無異議除函復該分所暨指令青口場務局外理合據情呈請仰祈鈞署鑒核示遵謹呈



鹽政彙覽第五十九編

單行規程 兩浙五十五

訓令兩浙鹽運使餘姚晒板註冊辦法文

十月十八日訓令第
一千六百九十五號

查兩浙稽核分所呈據寧波助理員函報餘姚場知事與秤放員會同議定該場晒板註冊辦法一案業經署所核定於原議辦法外應將下開各節特別列入布告立即頒發(甲)應設備簿冊將官餘私三種晒板數目詳細登記(乙)所有新置之晒板均應一律處置如有人藉詞運動鹽官承認晒板而需索款項者應嚴行懲辦(丙)凡繳銷舊照換給新證不應收取分毫之費至註冊事宜應由該運使轉飭該場知事與該秤放員會同管理除由稽核總所令行該分所外合亟抄錄總所令稿及寧波支所原呈各件令行該運使仰即遵照會商分所經協理擬具布告俾眾週知此令

附稽核總所原付

稽核總所漢文股股長爲付知事據兩浙分所呈稱案查餘姚晒板註冊已於本年七月一日開始會經分所本年六月三十日第二百零六二號電報在案茲據寧波助理員等本年七月十六日第二百零七零號函報關於查板人員應行職務已由餘姚場知事秤放員會同議定辦法請鑒核等情前來理合將來函抄錄一份呈請鑒察等情并附件前來查此案應請轉飭該運使會商該分所經協理擬具布

告立即頒發該佈告內應將下開各節特別列入(甲)應設備簿冊將官餘私三種晒板數目詳細登記
(乙)所有新置之晒板均應一律處置如有人藉辭運動鹽官承認晒板而需索款項者應嚴行懲辦(丙)
凡繳銷舊照換給新證不應收取分毫之費至註冊事宜應由該運使轉飭該場知事與該秤放員會
同管理除令知該分所外相應將該令稿連同附件抄付貴處查照轉陳督辦署長查核轉行運使遵照可
也此付

總所致兩浙分所令第一四一六號

逕復者據本年八月十九日第二千一百二十號函稱謹將餘姚場知事與秤放員會同議定之晒板
註冊辦法陳請鑒核等情茲奉總會辦令知現已核定為預防誤會及免流弊起見應由運使會商貴
經協理擬具布告立即頒發

(二)該佈告內應將下開各節特別列入(甲)應設備簿冊將官餘私三種晒板之數目詳細登記(乙)所有
新置之晒板均應一律處置如有人藉辭運動鹽官承認晒板而需索款項者則應嚴行懲辦(丙)凡繳
銷舊照換給新證不應收取分毫之費

(三)鹽務署現正照此飭令運使遵照並着其轉飭該場知事與該秤放員會管註冊事宜矣此致
寧波支所呈兩浙分所文第二零七零號

敬肅者案查餘姚查板開始日期業由場局雙方議定並經本年六月二十二日職所第二零一四號函內陳明在案查此案照總所電令應於十四天以內舉辦嗣以場知事離署未歸遲至七月一日方始實行計奉到總所電令之日已閱四星期查此案關於查板人員應行職務已由餘姚秤放員藍田嶼會同場知事議訂辦事章程數條並據該秤放員將該項章程抄送前來據此查該章程內所定各節尙無不合惟附則數條據稱係該場擬添助理等謹參照該處情形略加按語如下查該場知事對於將來處置私板一事似未能妥加注意按照該場最近布告云照得本場產鹽晒板上年疊奉運使令飭清查今本場知事會議辦法擬請將現有板片一律編入以期兼顧貧民生計嗣奉省令飭將無照私板悉予封存復經迭次呈懇轉請部署恩予免封現已奉電照准一律烙印註冊(下略)等語揆其用意似不過爲安慰鹽民免生枝節不知此種布告足使鹽民視爲官廳認許私板之表示設將來須嚴加取締或因此發生阻碍至附則甲項所開各節尤易使查板人員對於分別官私不甚加意倘該場僅憑篷長報告斷定官私則此次查板結果恐仍難滿意竊以官餘私板數目均須詳細登記以資區別而爲將來處置之地步業正照此飭令餘姚秤放員遵照矣再查該場有力之鹽民大都皆有照無板享有特殊權利乘此添製新板曾經職所五月二十一日第一九四二號函呈報有案緣新板與私板二者其弊相等故將來處置之法似應一律辦理並應隨查隨記以便稽查惟一般製板鹽民

未始不願犧牲金錢以求所欲即難保無不肖之徒藉端需索爲預防流弊起見應請鈞所咨司迅行出示表明新板自有所會商妥善辦法秉公處理如有藉端需索情事一經指控定予嚴懲如此廣爲布告或可收防微杜漸之效再查舊板照與新板證其性質迥不相侔蓋舊照爲個人所執新證則不論戶名至於繳銷舊照換給新證本不收分毫之費第恐板戶無知對於上述情形有所誤會或因此而開行賄之端自應明白曉諭咸使知悉仰助理等更有進者查編查晒板會同辦理係屬奉令而行惟查該場知事對於會管一節似不十分重視應請鈞所咨司飭令該場恪遵明令會同進行否則該秤放員會辦此案結果如何殊難預卜所有餘姚場開始查板情形除將場局會訂辦事章程譯送外理合備文呈報仰祈鑒核施行實爲公便謹呈

查板綱要

- (一)組織 餘姚場境向劃五區此次查板係各區同時並舉故辦事員役分爲五組每組設查板員一員填證員一員挑證牌竹管兼鑿板夫一名挑油桶兼擦油夫一名烙印管爐加煤夫四名弁目一名營兵六名共計十五人由查板員填證員指揮雜役切實辦理每組駐宿所每日輪派營兵一名看守其查板員填證員由所派定下場歸場局綜其成每組之外另雇書記共四名專司造冊並繕寫副證
- (二)區劃 五區界限中區以馬家路爲東極點高王路爲西極點自六塘起東西往返向北進行東一

區以馬家路爲西極點南北往返向東進行東二三區以新浦堰爲東極點南北往返向西進行以兩組相遇彼此查畢爲竣事其間不先劃定界限西一區以高王路爲東極點南北往返向西進行西二三區以泥墩潭爲西極點南北往返向東進行亦以兩組相遇彼此查畢爲竣事

(三)宿所 中區組駐萬蒿菴至出發漸遠時再易地點屆時場局召集區董指定之東一區組駐傅家路市福緣菴東二三區組駐羅家路最東處沈宅至出發漸遠時再改駐德慶菴西一區組駐張家路塘內高宅西二三區組駐小陳家路最西處嚴宅至出發漸遠時再改駐胡家路馮宅每日三餐由場局委托各區董雇人包辦委員一輩一素每月膳費小洋六十角兵役一素每月膳費小洋三十角茶水在內

(四)薪工 查板員填證員月薪三十元雜役每名各十二元弁目每日津貼小洋四角營兵每日津貼小洋二角除員役弁兵膳費另行提存代給外其應得薪工以每旬底列簿送交查板員填證員會章點收照數給發又每組得月支雜用十元以爲紙張燈油茶葉等費以每月一日及十五日分兩次送發

(五)物品 查板應用各種器具另有表說明需用之際應由查板員填證員列入領物簿會章向場局具領由場局籌章照發查板員填證員應負保管摺節及準備之責俟查板竣事用餘物品仍須繳還

其宿所應用床榻桌椅由場署代爲籌借不得損壞

(六)手續 每日清晨將應用物件帶齊除兵一人看守宿所外計十四人一同出發由篷長二人引導至場基應即按照下列程序由查板員填證員督率兵役共同動作

(甲)弁目率兵令板戶迅將晒板疊起每十塊爲一堆以便烙印並巡視有無漏查之處

(乙)甲役鼓動風箱使火爐盛燃乙役管加煤炭應俟煤性燃盡方可出灰不得大意浪費將烙印四個每二個替換燒熱以應烙手之用

(丙)役察視晒板有過於腐舊及濕透鑿者去一層以備燙烙並準備竹管一個板牌一塊聽候應用

(丁)丁戊二役各鉗烙印認定每堆晒板分別逐塊燙烙

(戊)查板員點驗晒板總數及烙印按證牌各欄查一詢明板戶查詢時應加謹慎以免滋生誤會

(己)填證員應將詢明各節照寫於證牌及存根各欄內數目字概須大寫副證另由書記填寫一面由查板員核對

(庚)已役即將證牌抹油丙役即令鹽民將竹管埋於場基上以便堅立證牌

(辛)查板員之諗話

一晒板如有隱匿將來查出即須罰辦

二晒鹽時必須將板豎於場基不晒鹽時則妥為收藏

三晒板不得任意增減並移至他處如有租賣等事必須赴場報明

四舊板照應即由板戶送繳場署換領副證為各板戶永遠執業之憑證其願交篷長轉繳者聽

(七)日記 查板員填證員各備日記手簿應利用時間詳加調查將下列各項逐日記明此日記於查板竣事分別彙繳場局備案

(甲)日次及晴雨

(乙)板戶姓名

(丙)晒板總數

(丁)有無舊板照

(戊)察得本年新製之板有若干塊此層最為緊要

(己)其他可備考查考之事

凡日記所得每五日分別報告場局(逢六逢一發送)以便採擇另編查板旬報按期早送司備考

(八)期限 陽歷七月一日開辦至十月三十一日止無論如何不能延長非大雨之日不得中輟每組

每日所查場基至少四十處每日烙板至少一千二百塊

(九) 註意

(甲) 查板員填證員應先將個人圖章式樣摹送場局分存備案嗣後領用物品薪水及報告公務等均須蓋章以昭鄭重

(乙) 對於雜役從嚴取締如藉端需索不服命令或其他有碍名譽情事應即分別報告場局立予開革

(丙) 此次查報期限甚短又遇炎天每日應利用清晨儘速出發趕緊辦理以不使虛耗時間為要旨倘已烙板一千二百塊以上亦可提早時間休息

(丁) 如有臨時發生事故應將此場基之板暫為留出號次不予查烙當報告場局決定辦法再往補查

(戊) 牌證應於先一二日粘於牌上以免臨時潮濕不能抹油應用物品或添或換應從早準備

(己) 其餘未盡事宜隨時由場局會議修正

附則

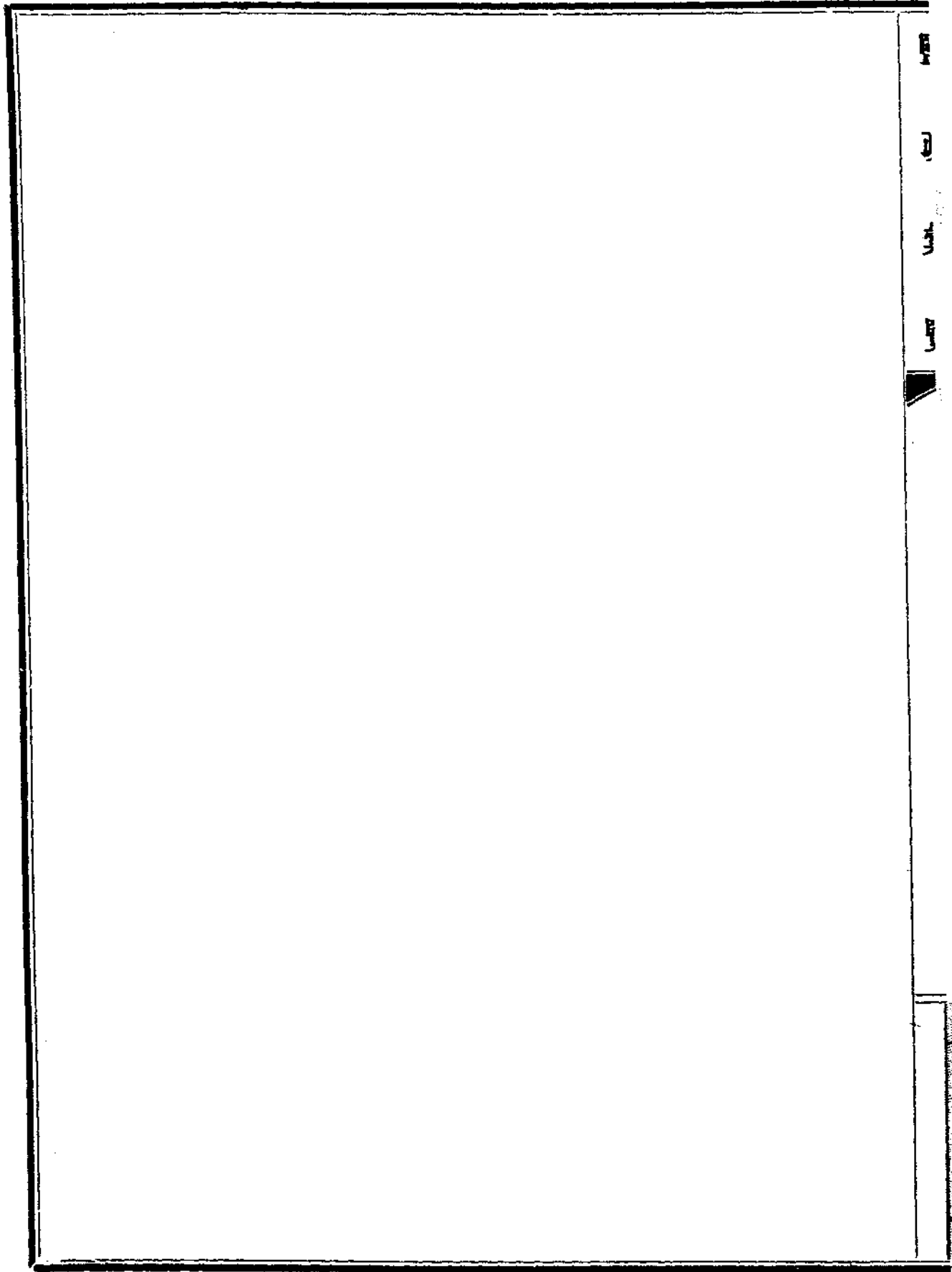
(甲) 查板員以點明各場基之晒板總數為主務求確實其板證內是官是餘是私三欄登時不及清

查毋庸查詢填入以節時間

(乙) 各場基之晒板無官餘私一律烙印登記不得遺漏一塊

(丙) 舊板照但須諭知板戶送繳場署換領副證並不責令當場呈驗以省手續而免誤會

(丁) 每區查板事宜應由查板員填證員共負責任並得酌量情形照查板填證職務輪流擔任以均勞逸

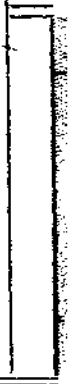


1988

1989

1990

1991



鹽政彙覽第五十九編

單行規程 四川四十八

訓令四川鹽運使宜昌權運局自由貿易各商准用輪船由重慶運赴宜昌文十月二十九日訓令第一七九九號

據稽核總所付廳文稱據宜昌助理員呈稱川鄂戰事發生宜渝往來民船幾盡停駛外人輪船在夔萬兩處川兵與土匪開槍死傷甚衆若不停止萬難駛行再查本年八月下旬以內到宜鹽船只有二十四隻大概係於援鄂川軍未出發以前開行所有柴米等物均被宜昌軍人扣用現察以上情形助理員等特再建請鈞所若商人不能顧用民船濟銷可准用輪船裝運請賜核示等情查自由貿易各商如按現在情形不能顧用民船運銷准用輪船由重慶運赴宜昌除分令外抄錄稿件付陳核行前來本署復核無異合行照錄原件令仰該運使局長遵照此令

附稽核總所付文第一三五三六號

稽核總所漢文股股長爲付知事據宜昌助理員呈稱頃奉鈞所本年八月二十五日第二二四號函飭助理員等將關於張英華君陳遞自渝輪運鹽勛來宜之說帖從速具報前來等因奉此查總辦引証一節卽係助理員等繕備本年七月三十日第二二四號公文時所具之心理現因川鄂戰事發生所有宜渝往來民船（除輸送軍人軍糧至宜昌西邊一百英里以內之地段外）幾盡停駛（據海

關報稱到宜或自宜開行之民船均屬甚少）外人輪船在夔府萬縣兩處不獨不准裝炭即船上搭客因川兵與土匪開槍擊船之故因而死傷者甚衆此種情事若不停止各輪萬難按照班期駛行再查於本年八月下旬以內到宜鹽船只有二十四隻大概此種船隻均係於援鄂川軍尙未出發以前開行所有柴米等物均被宜昌軍人扣用故日用物品不久即難購得（須俟宜渝河道可以通行民船或輪船之時方能購得）現察以上情形助理員等特再建請鈞所若商人不能顧用民船運鹽濟銷可准該商等用輪船裝運鹽勛所有查報輪運鹽勛情形理合肅函陳請鈞所俯賜核示等情查關於輪運一案前經函據前四川運使張英華報告前來當將該報告抄令該助理員查復并於本年九月三日第一三二七九號付知在案茲據前情查自由貿易各商如按現在情形不能顧用民船運鹽行銷則可准其用輪船由重慶運鹽前赴宜昌除分令該助理員暨川南分所外相應將各該令稿抄付貴廳查照轉陳督辦署長查核分行該運使暨該權運局可也此付

附總所致宜昌助理員函 第二三五號

逕復者據民國十年九月二日第二百四十二號函稱等情茲奉總會辦令知現已核定自由貿易各商若按現在情形不能顧用民船運鹽行銷則可准其用輪船由重慶運鹽前赴宜昌現正將此次所核定之辦法飭知川南分所查照鹽務署亦正照此令行運使遵照矣此致

總所致川南分所函第一八五九號

逕啓者據本年三月二十九日第二千二百四十號函稱等情茲奉總會辦令知現已核定自由貿易各商若按現在情形不能用民船裝運鹽勛行銷則可准其用輪船由重慶運鹽前往宜昌關於此案茲將隆茂洋行本年七月十八日致甘會辦之函附此抄寄貴經協理查閱鹽務署現正照此飭行運使遵照總所亦正照此飭知宜昌助理員等查照矣此致

訓令四川鹽運使轉廠商人呈請將准單展限三箇月一節可特別照准文十月二十九日訓令第一七九三號

據稽核總所付廳文稱據川南分所電稱據轉廠商人呈請將中國銀行所發庫收准予期限蓋因軍隊籌款過多以致本年內現產之鹽尙不敷此次所發庫收摺運前日總司令通令各軍所有提撥鹽款須取得總部印收始克生效駐紮西部軍隊預知此事必新頒命令故在五通橋大爲籌款除重慶不計外橋中行提大宗款項十二萬元又總司令在重慶提款計有五十餘萬元之多擬請將准單展限三箇月以示體恤而抒商困等情查所請將准單有效時期展限三箇月一節可特別照准除電知外付陳核轉前來查此案前據轉廠樂兩場評議所懇請展限當酌予至多展限一月經於第一六四一號令知在案茲據前情本署復核無異合卽令仰該運使遵照此令

附稽核總所付文第一三五六一號

稽核總所漢文股股長爲付知事據川南分所電稱頃據健廠商人呈請將中國銀行所發庫收准予展限蓋因軍隊籌款過多以致健廠本年內現產之鹽尙不敷此次所發庫收捆運至軍隊籌款過多之故則由主管長官隨時更動所以索款者亦隨時增多前日總司令通令各軍所有提撥鹽款必須取得總部印收始克生效當時駐紮西部之軍隊預知總司令關於提款之事必新頒命令故在五通橋大爲籌款除重慶所付者不計外前月竟在橋中行籌提大宗款項十二萬元又前十日內總司令在重慶所提之款計有五十餘萬元之多擬請將准單展限三月因商人所持庫收計已達半月內產鹽之數似宜予以體恤藉紓商困等情查所請將准單有效時期展限三箇月一節可特別照准除電知該分所外相應付知貴廳查照轉陳

督辦
署長

查核轉行運使可也此付

鹽政彙覽第五十九編

單行規程 雲南四十七

訓令雲南鹽運使汪家坪增加鹽巡應准照辦文

九月十三日訓令第一千五百六十三號

據稽核總所以雲南分所呈該運使請增加汪家坪鹽巡一案應准添募鹽巡六名每名月給餉銀六元等情抄件付廳陳核前來本署復核無異合行抄發原付原件令仰該運使遵照此令

附稽核總所付文

稽核總所漢文股股長爲付知事據雲南分所呈以運使函請增加汪家坪鹽巡六名每名每月六元以資防守似應照准請核示等情前來查汪家坪井應准添募鹽巡六名每名每月給餉銀六元除令知分所外相應抄錄原呈付請貴處查照轉陳

督辦署長 查核飭遵可也此付

雲南分所原呈 第一九四一號

敬肅者現准運署函開查汪家坪井現有鹽巡十名兵力單弱目下井地匪警時聞應請於十名之外增設六名每名每月六元以資防衛等由准此查日前汪家坪疊被掠劫業經本年五月二日第一七八五號電又六月四日第一八三二號電先後呈報在案茲所請之處不爲無見似應照准是否有當理合具文轉呈鑒核示遵謹呈

訓令雲南鹽運使鹽井渡包商合同期滿應准林慰蕭繳課包辦文 九月二十三日訓令第一千五百九十一號

據稽核總所以雲南分所電稱鹽井渡包商原訂合同業於本年三月期滿因生活程度日高且土匪猖獗不願繼續包辦現有商人林慰蕭願每年繳納包課三千元由本年十月起包辦一年各節應予照准等情付廳陳核前來本署復核無異合行抄錄原付令仰該運使遵照此令

附稽核總所付文

稽核總所漢文股股長爲付知事據雲南分所電稱鹽井渡包商現因生活程度日高且土匪猖獗不願繳納包課四千元繼續包辦其原訂之合同業於本年三月期滿緣鹽井渡產鹽時期係由十月起至三月止也現有商人林慰蕭(譯音)願每年繳納包課三千元由本年十月起包辦一年此外並無人願再出高價者故運使暨職等懇請電示祇遵等情查此案可准商人林慰蕭(譯音)由本年十月起繳納包課洋三千元包辦鹽井渡鹽課一年除電知該分所外相應將該電稿抄付貴處查照轉陳督辦署長查核轉行運使可也此付

總所致雲南分所電稿第一六四四號

雲南府雲南稽核分所鑒八月敬電悉現准商人林慰蕭(譯音)由本年十月起繳納包課洋三千元包辦鹽井渡鹽課一年鹽務署現正飭令運使遵照矣總所

訓令雲南鹽運使核定黑井區安樂枳舊橫山三井包商繳課辦法文 十月十四日訓令第
一千六百八十二號

據稽核總所以雲南分所呈黑井區包課小井僅有安樂井枳舊井橫山井三處其安樂枳舊兩井包商
可以按月繳課橫山井包商曾經議定甲月之課乙月完繳至各包商應繳現款保證金祇安樂井包商
曾繳存現款四百元其枳舊橫山兩井包商均係景况貧苦應准免予繳納倘有拖延繳款情事擬處以
一元至二十元之罰金按照案情輕重隨時呈候分所核奪辦理各節可准照辦等情付廳陳核前來本
署復核無異合行抄發原付令仰該運使知照此令

附稽核總所付文

稽核總所漢文股股長爲付知事據雲南分所呈稱案查上年八月十四日敝分所第一四二一號呈
業將白磨兩支所擬定各該區內包課各井應行條件轉報在案查此案并據黑井區總稅局先後呈
稱該區內包課小井僅有安樂井枳舊井橫山井三處其中安樂枳舊兩井包商可以按月繳課惟橫
山井包商僅能每兩個月繳課一次因該井灶戶太多所分之油有限每灶四十天始得煎鹽一次且
各灶均甚貧苦至於各井包商應繳現款保證金一節祇有安樂井包商曾繳存總稅局現款四百元
而枳舊橫山兩井包商均係景况貧苦難以照繳因橫山井灶戶既實難按月繳款曾經議定甲月之
課乙月完繳此種辦法應請通融核准若枳舊橫山兩井包商并應准予免繳現款保證金倘有拖延

每月繳款情事似可擬爲自一元至二十元之罰金按照案情輕重隨時呈候分所核奪辦理等情據此查該總稅局陳擬各節尙屬妥協可否仰懇鈞所俯予照准所有以上緣由理合具文呈請鑒核示遵等情查所擬各節可准照辦除令知該分所外相應付知貴處查照轉陳督辦署長查核轉行運使可也此付

訓令雲南鹽運使恩耕井仍舊招商承辦文 十月二十四日訓令第一千七百三十九號

據稽核總所以雲南分所呈報擬將恩耕井仍舊招商承辦可以照准等情付廳陳核前來本署復核無異合行抄發原付令仰該運使遵照此令

附稽核總所付文

稽核總所漢文股股長爲付知事據雲南分所呈稱案奉鈞所本年四月二十二日第一四六五號令開仰即將恩耕井截至本年七月底止所收得稅款數目若干查明呈復並將該井是否有碍衛生應否封閉或仍照向來對於不合衛生各井就所能辦到之處不歸官辦而招商辦之政策辦理一併陳明前來核辦等因奉此茲據磨黑支所電稱該井截至民國十年七月三十一日止之一年內計共收得稅款洋三千一百元除各項經費支去洋二千一百元外實淨得稅款洋一千元整惟查從前該井每年包課銀係二千五百元至該井對於衛生上尙無大妨碍等情據此查所呈報各情形則該井似

宜仍招商辦關於此節當經函商運署業准函復贊同敝分所擬即將該井照舊招商承辦是否有當理合具文呈請鑒核示遵等情查所擬一節可准照辦除令知該分所外相應付知貴處查照轉陳
署長 查核轉行運使可也此付

訓令雲南鹽運使阿陋井竈工每月每班准加銀五角文
十一月二十八日訓令
第一千九百三十六號

據稽核總所以雲南分所呈阿陋井竈工工資每月每班僅三元一角實不敷用擬准各黑井區鹽稅總局所議每月每班加銀五角各節可准照辦等情付廳陳核前來本署復核無異合行抄發原付令仰該運使遵照此令

附稽核總所原付第一三七五五號

稽核總所漢文股股長爲付知事據雲南分所呈稱茲據黑井區鹽稅總局呈稱案據阿陋井竈工等呈稱現時所定每月每班竈工工資三元一角以現在生活程度日高實不敷用請量予增加等情當經會同場署核議茲謹擬每月每班酌加銀五角約合每月加銀六十餘元於每月竈工硶費之額定預算七百一十三元五角五分項下開支因查此項預算除每月應支各該竈工硶費外尙屬敷撥此項所撥添加之工資也等情前來查每月每班竈工工資三元一角實不敷用且爲鼓勵該工人等起見敝分所擬即准如該總局所議是否有當理合轉呈鑒核示遵等情查所擬辦法可准照辦除令知

鹽政彙覽第五十九編

單行規程 晉北二十九

訓令晉北樵運局橫山神木府谷等縣幫課一律豁免文 十一月二十六日訓令 第一千九百二十八號

准陝西省長咨開案據代理財政廳廳長薛士選呈稱榆米綏三縣舊徵鹽課銀兩既奉財政部鹽務署呈准自民國十年起一律豁免所有榆林縣雙山堡及橫山神木府谷三縣收賣蒙鹽幫課銀兩當然併予豁免以昭劃一等情咨請查照備案等因准此查此案前經部署呈奉 大總統豁免馬湖峪舊課業將前項幫課銀兩包括在前案內豁免業經行知在案茲准咨復前因合行抄錄原咨令仰該局長知照此令

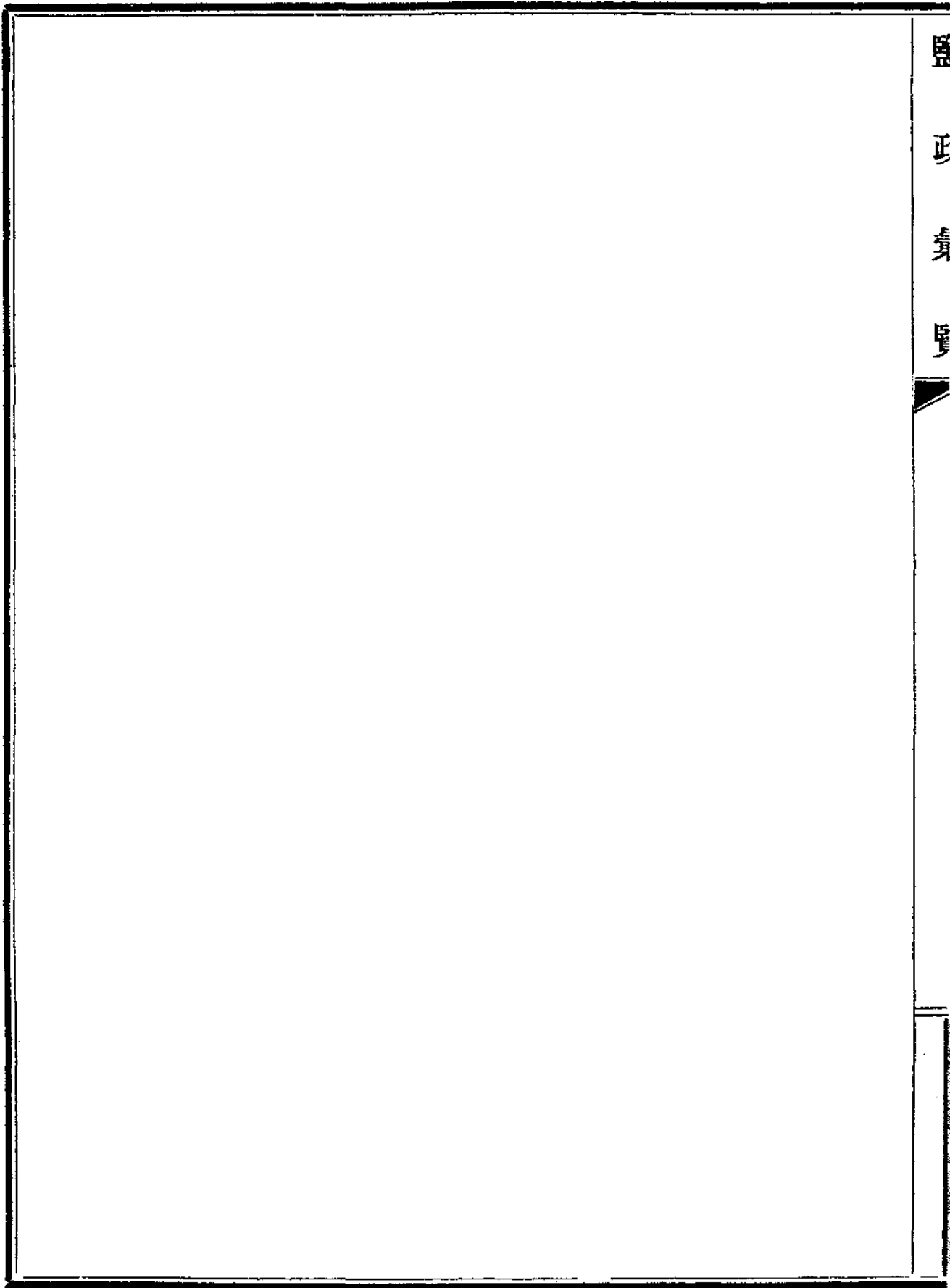
附場產廳付總所文 第一零一六號

鹽務署場產廳為移付事准陝西省長咨開案據代理財政廳呈稱榆米綏三縣舊徵鹽課銀兩既奉財政部鹽務署呈准自民國十年起一律豁免所有榆林縣雙山堡及橫山神木府谷三縣收賣蒙鹽幫課銀兩當然併予豁免等情咨請備案等因前來查此案前經部署呈奉 大總統豁免馬湖峪舊課業將前項幫課銀兩包括在前案內豁免並由總辦將原案抄送在案茲准咨復前因除行晉北樵運局外相應抄錄來咨付知貴股長轉陳貴所 總辦查照此付

陝西省長原咨第一五三二號

陝西省長公署爲咨請事案據代理財政廳廳長薛士選呈稱案奉鈞署訓令內開案准財政部鹽務署咨開部署整理陝北土鹽實行新稅呈請將陝北馬湖峪舊課無論現在徵收手續有無變更及有無隨帶附加等名目自民國十年分起一律豁免一案本年九月十八日奉 大總統第二千一百七十八號指令呈悉准予豁免卽由該部署轉行遵照此令等因奉此除令行晉北樞運局遵照外相應抄錄原呈咨請查照令飭榆林等縣知事遵照辦理並出示曉諭各該縣人民一體知照至此後陝北鹽務悉賴地方官相助爲理實行新稅始可日起有功應並請轉飭各該地方官認真協助以利推行至緞公誼附抄件一紙等因准此除令飭榆林道道尹查照轉飭所屬各縣知事一體遵照辦理外合行抄發原件令仰該廳卽便知照切切此令計發抄件一紙等因奉此查榆米綏三縣舊徵鹽課銀兩旣奉財政部鹽務署呈准自民國十年起一律豁免自應遵照辦理惟查榆林縣額徵鹽課銀七百九十一兩二錢六分九釐內徵收上下鹽灣周田寨馬湖峪鹽課銀三百零三兩九分八釐四毫雙山堡收賣蒙鹽幫課銀三十九兩五錢八分一釐四毫餘銀四百四十八兩五錢八分九釐二毫係收橫山縣收賣蒙鹽幫課銀七十九兩一錢六分二釐八毫神木縣收賣蒙鹽幫課銀二百五十七兩二錢七分九釐一毫府谷縣收賣蒙鹽幫課銀一百一十二兩一錢四分七釐三毫前清各該縣向將此款解

交榆林縣彙解藩庫是以歷次造報列入榆林縣鹽課額內米脂縣額徵周田寨馬湖峪二處鹽課銀四百一十九兩四分前清光緒十六年因鹽灘水冲砂壓呈請委勘豁免鹽課銀二百四十七兩六錢八分實應徵鹽課銀一百七十一兩三錢六分綏德縣額徵鹽課銀三百三十三兩八錢五分一釐上項銀兩于前奉鈞署訓令准財政部咨據稽核總所文稱晉北收稅局轉據榆林收稅官呈請取消榆米兩縣上下鹽灣鹽課案內業經本廳咨會榆林道道尹查明將榆林縣額徵鹽銀三百零三兩九分八釐四毫米脂縣除荒免外實應徵鹽課銀一百七十一兩三錢六分呈請咨部豁免其榆林縣雙山堡收賣蒙鹽幫課銀二十九兩五錢八分一釐四毫又收橫山神木府谷三縣收賣蒙鹽幫課銀四百四十八兩五錢八分九釐二毫及綏德縣額徵鹽課銀三百三十三兩八錢五分一釐因原案未經提及會聲明劃出由廳另案辦理在案茲查奉發抄呈內開榆林縣之永樂倉米脂縣之馬湖峪綏德縣之三眼泉每年共額徵鹽課銀一千五百四十四兩零係統榆林縣雙山堡及橫山神木府谷三縣收賣蒙鹽幫銀在內此款既經免徵所有橫山神木府谷三縣向徵幫課額數當然併予豁免以昭劃一除咨明榆林道道尹分令各該縣遵照辦理外理合呈請鈞署鑒核轉咨財政部鹽務署備案等情據此查此案前准部署咨行到署當經分別令飭遵照在案茲據前情除指令外相應咨請查照備案實爲公便此咨



鹽政彙覽第五十九編

附錄

各司局銷鹽月報

兩淮鹽運使署民國六年分淮南各食岸銷鹽比較表

月類	別	岸名	額定	實銷	比較		說明
					增	減	
一		江都	八一六,〇〇〇	五,七二,〇〇〇		二,四三六,〇〇〇	謹按奉定淮南食岸銷鹽年額共八十二萬五千擔江都一岸應攤年額九萬六千六百二十三擔並就攤定年額按照奉定逐月比較數目分別旺月平月淡月擬定月額前已開具各月攤銷細數列表陳送一月分係屬平月應以八千一百九十八擔列作比較惟食岸銷鹽暢滯向無一定所擬年額均屬假定祇可藉資參考不能作為銷鹽定額理合陳明
		天長	二,三三四,〇〇〇	一,八三〇,〇〇〇		四九四,〇〇〇	謹按奉定淮南食岸銷鹽年額共八十二萬五千擔天長一岸應攤年額二萬七千三百九十擔並就攤定年額按照奉定逐月比較數目分別旺月平月淡月擬定月額前已開具各月攤銷細數列表陳送一月分係屬平月應以二千三百二十四擔列作比較惟食岸銷鹽暢滯向無一定所擬年額均屬假定祇可藉資參考不能作為銷鹽定額理合陳明

鹽政彙覽

附錄

一

鹽務署刊行

高郵	寶應	興化	泰縣	東台	鹽阜	興平
四,四八,〇〇	二,八三,〇〇	一,四八,七,〇〇	八,二九,七,〇〇	七,三三,〇〇	二,三三,九,〇〇	二,三三,〇,〇〇
二,八七,九,〇〇	一,七二,一,〇〇	三,三三,〇,〇〇	八,三三,五,八六	二,六六,六,六	二,八四,二,〇〇	二,二九,〇,〇〇
		一,八八,三,〇〇	七,八,八六	一,九三,九,六	六,〇三,〇〇	三,七四,〇〇
一,九六,九,〇〇	一,二二〇,〇〇					
<p>七擔並就攤定額年按照奉定逐月比較數目分別旺月平月淡月擬定月額前已開具各月攤銷細數列表陳送一月分係屬平月應以四千四百四十八擔列作比較惟食岸銷鹽暢滯向無一定所擬年額月額均屬假定祇可藉資參考不能作為銷鹽定額理合陳明</p> <p>謹按奉定淮南食岸銷鹽年額共八十二萬五千擔寶應一岸應攤年額三萬三千三百五十九擔並就攤定年額按照奉定逐月比較數目分別旺月平月淡月擬定月額前已開具各月攤銷細數列表陳送一月分係屬平月應以二千八百三十一擔列作比較惟食岸銷鹽暢滯向無一定所擬年額月額均屬假定祇可藉資參考不能作為銷鹽定額理合陳明</p> <p>謹按奉定淮南食岸銷鹽年額共八十二萬五千擔興平食岸應攤年額十四萬七千六百七十六擔並就攤定年額按照奉定逐月比較數目分別旺月平月淡月擬定月額前已開具各月攤銷細數列表陳送一月分係屬平月應以一萬二千五百三十擔列作比較惟食岸銷鹽</p>						

儀徵	六合	江浦	江寧	通如	
一三六,〇〇〇	八四,〇〇〇	一三二,〇〇〇	七九二,〇〇〇	九九七,〇〇〇	<p>暢銷向無一定所攤年額月額均屬假定祇可藉資參考不能作為銷鹽定額理合登明</p>
九二,〇〇〇	三三,〇〇〇	五八,〇〇〇	九七九,〇〇六	一〇二八,三三五	
			一八七四,〇〇六	三〇五,三五	
四五六,〇〇〇	五九,〇〇〇	七三六,〇〇〇			
<p>謹按奉定淮南各食岸銷鹽年額八十二萬五千擔江寧一岸計攤年額九萬三千四百零三擔並就攤定年額按照奉定逐月比較數目分別旺月淡月假定為月額前已開具各月攤銷細數列表陳送以後即以假定之月額查明每月實銷鹽數開列比較按月填送惟食岸銷鹽暢銷向無一定所擬年額月額均屬假定祇可藉資參考不能作為銷鹽定額理合登明</p>					
<p>謹按奉定淮南各食岸銷鹽年額八十二萬五千擔計攤江浦岸年額一萬五千五百七十二擔六合岸年額九千八百三十擔並就攤定年額按照奉定逐月比較數目分別旺月淡月假定為月額前已開具各月攤銷細數列表陳送以後即以假定之月額查明每月實銷鹽數開列比較按月填送惟食岸銷鹽暢銷向無一定所擬年額月額均屬假定祇可藉資參考不能作為銷鹽定額理合登明</p>					
<p>謹按奉定淮南各食岸銷鹽年額共八十二萬五千擔儀徵一岸應攤年額一萬六千一百二十擔並就攤定年額按照奉定逐月比較數目分別旺月淡月假定為月額前已開具各月攤銷細數列表陳送一月分係屬平月應以一千</p>					

二		月				
天長	江都	合計	分劉店莊	句容	溧水	高淳
一八三六,〇〇〇	六四四三,〇〇〇	七〇,〇〇〇,〇〇〇		一七九〇,〇〇〇	九八九,〇〇〇	二七〇四,〇〇〇
五五二,〇〇〇	三,一〇七,〇〇〇	六八,三三五,〇〇〇		一,四〇六,〇〇〇	一,〇四〇,〇〇〇	一,四一四,〇〇〇
		七,一〇九,〇〇〇			五二,〇〇〇	
一,二七四,〇〇〇	三,三三五,〇〇〇	九,二七四,〇〇〇		一八四,〇〇〇		一,二七〇,〇〇〇
<p>三百六十八擔列作比較惟食岸銷鹽暢滯向無一定所擬年額均屬假定祇可藉資參考不能作為銷鹽定額理合陳明</p> <p>謹按奉定淮南食岸銷鹽年額共八十二萬五千擔江都一岸應攤年額九萬六千六百二十三擔並就擬定年額按照奉定逐月比較數目分別旺月平月淡月擬定月額前已開具各月攤銷細數列表陳送二月分係屬淡月應以六千四百四十二擔列作比較惟食岸銷鹽暢滯向無一定所擬年額均屬假定祇可藉資參考不能作為銷鹽定額理合陳明</p> <p>謹按奉定淮南食岸銷鹽年額共八十二萬五千擔天長一岸應攤年額二萬七千三百九十擔並就擬定年額按照奉定逐月比較數目分別旺月平月淡月擬定月額前已開具各月攤銷細數列表陳送二月分係屬淡月應以一千八百二十六擔列作比較惟食岸銷鹽暢滯向無一定所擬年額均屬假定祇可藉資參考</p>						

興平	九,八四五,〇〇	八,七二〇,〇〇		一,二二五,〇〇	十六擔並就攤定年額按照奉定逐月比較數目分別旺月平月淡月擬定月額前已開具各月攤銷細數列表陳送二月分係屬淡月應以九千八百四十五擔列作比較惟食岸銷鹽暢滯向無一定所擬年額月額均屬假定祇可藉資參考不能作為銷鹽定額理合登明
通如	七,八四〇,〇〇	七,五九六,四八		二四三,五二	謹按奉定淮南食岸銷鹽年額八十二萬五千擔江寧一岸計攤年額九萬三千四百零三擔并就攤定年額按照奉定逐月比較數目分別旺月淡月假定為月額前已開具各月攤銷細數列表陳送以後即以假定之月額查明每月實銷鹽數開列比較按月填送惟食岸銷鹽暢滯向無一定所擬年額月額均屬假定祇可藉資參考不能作為銷鹽理合登明
江寧	六,三三九,〇〇	一,一七三,四〇〇	五,五〇九,〇〇		謹按奉定淮南食岸銷鹽年額八十二萬五千擔計攤江浦岸年額一萬五千五百七十二擔六合岸年額九千八百三十擔并就攤定年額按照奉定逐月比較數目分別旺月淡月假定為月額前已開具各月攤銷細數列表陳送以後即以假定之月額查明每月實銷鹽數開列比較按月填送惟食岸銷鹽暢滯向無一定所擬年額月額均屬假定祇可藉資參考不能作為銷鹽理合登明
江浦	一,〇三六,〇〇	一,七三三,〇〇	六九四,〇〇		謹按奉定淮南食岸銷鹽年額八十二萬五千擔計攤江浦岸年額一萬五千五百七十二擔六合岸年額九千八百三十擔并就攤定年額按照奉定逐月比較數目分別旺月淡月假定為月額前已開具各月攤銷細數列表陳送以後即以假定之月額查明每月實銷鹽數開列比較按月填送惟食岸銷鹽暢滯向無一定所擬年額月額均屬假定祇可藉資參考不能作為銷鹽理合登明
六合	六,五五〇,〇〇	一,一七三,四〇〇	六,一〇〇,〇〇		

三		月					
	江都	合計	劉莊	句容	溧水	高淳	儀徵
	七〇一七〇〇	五五、〇〇〇〇		一四〇六〇〇	三三九〇〇	二二三四〇〇	一〇七五〇〇
	九〇八九八五	六一、二五九、八四		五六四、〇〇	四〇〇、〇〇	一、一九三、〇〇	三三三、〇〇
	二〇六二、八五	一六六、七九、三六					
		一〇、四一九、五三		八四三、〇〇	三三九、〇〇	九三三、〇〇	八四三、〇〇
四	<p>謹按奉定淮南食岸銷鹽年額共八十二萬五千擔江都一岸應攤年額九萬六千六百二十三擔並就攤定年額按照奉定逐月比較數目分別旺月平月淡月擬定月額前已開具各月攤銷細數列表陳送三月分係屬淡月應以七千二十七擔列作比較惟食岸銷鹽暢滯向無一定所擬年額月額均屬假定祇可藉資參考不能作為銷鹽定額理合陳明</p> <p>謹按奉定淮南食岸銷鹽年額共八十二萬五千擔天長一岸應攤年額二萬七千三百九十</p>						

附錄

鹽務署刊行

天長	一、九九二、〇〇	一、九六二、〇〇		三〇〇〇	<p>據並就擬定年額按照奉定逐月比較數目分別旺月平月淡月擬定月額前已開具各月擬銷細數列表陳送三月分係屬淡月應以一千九百九十二擔列作比較惟食岸銷鹽暢滯向無一定所擬年額月額均屬假定祇可藉資參考不能作為銷鹽定額理合登明</p>
高郵	三、八三三、〇〇	六、一五九、〇〇	二、三四六、〇〇		<p>謹按奉定淮南食岸銷鹽年額共八十二萬五千擔高郵一岸應攤年額五萬二千四百二十七擔並就擬定年額按照奉定逐月比較數目分別旺月平月淡月擬定月額前已開具各月擬銷細數列表陳送三月分係屬淡月應以三千八百十三擔列作比較惟食岸銷鹽暢滯向無一定所擬年額月額均屬假定祇可藉資參考不能作為銷鹽定額理合陳明</p>
寶應	二、四二六、〇〇	二、九二一、〇〇	四、八五〇、〇〇		<p>謹按奉定淮南食岸銷鹽年額共八十二萬五千擔寶應一岸應攤年額三萬三千三百五十九擔並就擬定年額按照奉定逐月比較數目分別旺月平月淡月擬定月額前已開具各月擬銷細數列表陳送三月分係屬淡月應以二千四百二十六擔列作比較惟食岸銷鹽暢滯向無一定所擬年額月額均屬假定祇可藉資參考不能作為銷鹽定額理合陳明</p>
興化	一、二七五、〇〇	三、〇七二、〇〇	一、七九七、〇〇		
泰縣	一、二二一、〇〇	一、一七五、三三七	四、六六六、三七		
東台	三、三二〇、〇〇	一、一〇四、〇〇	五、三二一、〇〇		

鹽阜	興平	通如	江寧	江浦	六合
一九一〇,〇〇	一〇,七四〇,〇〇	八,五三〇,〇〇	六,七九三,〇〇	一,一三三,〇〇	七,二五〇,〇〇
四,一五〇,〇〇	一〇,二四〇,〇〇	一三,八三〇,九四	九,九九九,〇〇	八四三,〇〇	七,九六〇,〇〇
二,一九五,〇〇		四,二七七,九四	三,二九六,〇〇		八,一〇〇
	五二六,〇〇			二九〇,〇〇	
<p>謹按奉定淮南食岸銷鹽年額共八十二萬五千擔興平食岸應攤年額十四萬七千六百七十六擔並就攤定年額按照奉定逐月比較數目分別旺月平月淡月擬定月額前已開具各月攤銷細數列表陳送三月分係屬淡月應以一萬七百四十擔列作比較惟食岸銷鹽暢滯向無一定所攤年額均屬假定祇可藉資參考不能作為銷鹽定額理合登明</p>			<p>謹按奉定淮南食岸銷鹽年額共八十二萬五千擔江寧一岸計攤年額九萬三千四百零三擔並就攤定年額按照奉定逐月比較數目分別旺月淡月假定為月額前已開具各月攤銷細數列表陳送以後即以假定之月額查明每月實銷鹽數開列比較按月填送惟食岸銷鹽暢滯向無一定所攤年額均屬假定祇可藉資參考不能作為銷鹽定額理合登明</p>	<p>謹按奉定淮南各食岸銷鹽年額共八十二萬五千擔計攤江浦岸年額一萬五千五百七十二擔六合岸年額九千八百三十擔並就攤定年額按照奉定逐月比較數目分別旺月淡月假定為月額前已開具各月攤銷細數列表陳送以後即以假定之月額查明每月實銷鹽數開列比較按月填送惟食岸銷鹽暢滯向無一定所攤年額均屬假定祇可藉資參考不能作為銷鹽定額理合登明</p>	

四 月						
天長	江都	合計	句容	溧水	高淳	儀徵
二三四,〇〇	八二九,〇〇	六〇〇,〇〇	一五四,〇〇	八四七,〇〇	二二七,〇〇	一七三,〇〇
三三四,〇〇	一〇,九六七,一七	七九,〇九二,一七	一〇七,一〇〇	六〇〇,〇〇	一六三,三〇〇	八二六,〇〇
一〇三三,〇〇	二七六九,一七					
			四六三,〇〇	二四七,〇〇	六八五,〇〇	三五六,〇〇
謹按奉定淮南食岸銷鹽年額共八十二萬五千擔天長一岸應攤年額二萬七千三百九十九擔並就攤定年額按照奉定逐月比較數目分別旺月平月淡月擬定月額前已開具各月攤銷細數列表陳送四月分係屬平月應以八千一百九十八擔列作比較惟食岸銷鹽暢滯向無一定所擬年額均屬假定祇可藉資參考不能作為銷鹽定額理合陳明	謹按奉定淮南食岸銷鹽年額共八十二萬五千擔江都一岸應攤年額九萬六千六百二十三擔並就攤定年額按照奉定逐月比較數目分別旺月平月淡月擬定月額前已開具各月攤銷細數列表陳送四月分係屬平月應以八千一百九十八擔列作比較惟食岸銷鹽暢滯向無一定所擬年額均屬假定祇可藉資參考不能作為銷鹽定額理合陳明					謹按奉定淮南食岸銷鹽年額共八十二萬五千擔儀徵一岸應攤年額一萬六千一百二十擔並就攤定年額按照奉定逐月比較數目分別旺月平月淡月擬定月額前已開具各月攤銷細數列表陳送三月分係屬淡月應以一千一百七十二擔列作比較惟食岸銷鹽暢滯向無一定所擬年額均屬假定祇可藉資參考不能作為銷鹽定額理合登明

正 委 署

興平	二五三〇〇〇	一〇三二八〇〇	二二〇一〇〇	十六擔並就攤定年額按照奉定逐月比較數目分別旺月平月淡月擬定月額前以開具各月攤銷細數列表陳送四月分係屬平月應以一萬二千五百三十擔列作比較惟食岸銷鹽暢滯向無一定所攤年額均屬假定祇可藉資參攷不能作為銷鹽定額理合登明
通如	九九七八〇〇	二二二四五一	三二二六五一	謹按奉定淮南各食岸銷鹽年額八十二萬五千擔江寧一岸計攤年額九萬三千四百零三擔並就攤定年額按照奉定逐月比較數目分別旺月淡月假定為月額前以開具各月攤銷細數列表陳送以後即以假定之月額查明每月實銷鹽數開列比較按月填送惟食岸銷鹽暢滯向無一定所攤年額均屬假定祇可藉資參攷不能作為銷鹽理合登明
江寧	七九二五〇〇	一〇三三〇〇〇	二二九五〇〇	謹按奉定淮南各食岸銷鹽年額八十二萬五千擔計攤江浦岸年額一萬五千五百七十二擔六合岸年額九千八百三十擔並就攤定年額按到奉定逐月比較數目分別旺月淡月假為月額前已開具各月攤銷細數列表陳送以後即以假定之月額查明每月實銷鹽數開列比較按月填送惟食岸銷鹽暢滯向無一定所攤年額均屬假定祇可藉資參攷不能作為銷鹽理合登明
江浦	一三三二〇〇	一四六四〇〇	一四三〇〇〇	謹按奉定淮南各食岸銷鹽年額八十二萬五千擔計攤江浦岸年額一萬五千五百七十二擔六合岸年額九千八百三十擔並就攤定年額按到奉定逐月比較數目分別旺月淡月假為月額前已開具各月攤銷細數列表陳送以後即以假定之月額查明每月實銷鹽數開列比較按月填送惟食岸銷鹽暢滯向無一定所攤年額均屬假定祇可藉資參攷不能作為銷鹽理合登明
六合	八三四〇〇	一四九五〇〇	六六一〇〇	

五		月				
天長	江都	合計	句容	溧水	高淳	儀徵
一九九,000	七,017,000	七,000,000	一,790,000	九八九,000	二,704,000	一,368,000
二,347,000	五,815,336	九四,646,133	二,386,000	一,536,000	二,536,000	一,626,000
三五,000		二七,二六,一三三	五九六,000	五四七,000		二四八,000
	一,三二,一六四	二,五七,000			一六八,000	
<p>謹按奉定淮南食岸銷鹽年額六八十二萬五千擔天長一岸應攤年額二萬七千三百九十擔並就攤定年額按照奉定逐月比較數目分別旺月平月淡月擬定月額前已開具各月攤銷細數列表陳送五月份係屬淡月應以七千二百十七擔列作比較惟食銷鹽暢滯向無一定所擬年額月額均屬假定祇可藉資參攷不能作為銷鹽定額理合陳明</p>		<p>謹按奉定淮南食岸銷鹽年額共八十二萬五千間江都一岸應攤陳萬六千六百二十三擔並就攤定年額按照奉定逐月比較數目分別旺月平月淡月擬定月額前已開具各月攤銷細數列表陳送五月份係屬淡月應以七千二百十七擔列作比較惟食銷鹽暢滯向無一定所擬年額月額均屬假定祇可藉資參攷不能作為銷鹽定額理合陳明</p>				

鹽務署

附錄

七

鹽務署 刊行

高郵	三、八三三、〇〇	四、二〇七、〇〇	三、九四、〇〇		<p>銷細數列表陳送五月份係淡月應以一千九百九十二擔列作比較惟食岸銷鹽暢滯向無一定所擬年額月額均屬假定祇可藉資參攷不能作為銷鹽定額理合陳明</p> <p>謹按奉定淮南食岸銷鹽年額共八十二萬五千擔高郵一岸應攤年額五萬二千四二十七擔並就攤定年額按照奉定逐月比較分別旺月平月淡月擬定月額前已開平各月攤銷細數列表陳送五月份係屬淡月應以千八百十三擔列作比較惟食岸銷鹽暢滯向無一定所擬年額月額均屬假定祇可藉資參攷不能作為銷鹽定額理合陳明</p>
寶應	二、四三六、〇〇	二、八五七、〇〇	四、三二、〇〇		<p>謹按奉定淮南食岸銷鹽年額共八十二萬五千擔寶應一岸應攤年額三萬三千三百五十九擔並就攤定年額按照奉定逐月比較數目分別旺月平月淡月擬定月額前已開具各月攤銷細數列表陳送五月份係屬淡月應以二千四百二十六擔列作比較惟食岸銷鹽暢滯向無一定所擬年額月額均屬假定祇可藉資參攷不能作為銷鹽定額理合陳明</p>
興化	一、二七五、〇〇	二、二四八、〇〇	九、七三、〇〇		
泰縣	七、二二一、〇〇	八、五〇〇、八二	一、三六九、八一		
東臺	六、三三〇、〇〇	一、〇六二、三五	三、九四、三五		
鹽阜	一、九二〇、〇〇	三、九二六、〇〇	二、〇〇六、〇〇		

興平	通如	江寧	江浦
10,760,000	8,553,000	6,793,000	1,133,000
15,576,000	9,263,866	11,225,000	1,648,000
4,836,000	7,086	4,433,000	515,000
<p>謹按奉定淮南食岸銷鹽年額共八十二萬五千擔興平食岸應攤年額十四萬七千六百七十六擔並就攤定年額按照奉定逐月比較數目分別旺月平月淡月擬定月額前已開具各月攤銷細數列表陳送五月分係屬淡月應以一萬七百四十擔列作比較惟食岸銷鹽暢滯向無一定所攤年額均屬假定祇可藉資參攷不能作為銷鹽定額理合登明</p>	<p>謹按奉定淮南各食岸銷鹽年額八十二萬五千擔江寧一岸計攤年額九萬三千四百零三擔並就攤定年額按照奉定逐月比較數目分別旺月淡月假定為月額前已開具各月攤銷細數列表陳送以後即以假定之月額查明每月實銷鹽數開列比較按月填送惟食岸銷鹽暢滯向無一定所攤年額均屬假定祇可藉資參攷不能作為銷鹽理合登明</p>	<p>謹按奉定淮南各食岸銷鹽年額八十二萬五千擔計攤江浦一岸年額一萬五千五百七十二擔六合岸年額九千八百三十擔並就攤定年額按照奉定逐月比較數目分別旺月淡月假定為月額前已開具各月攤銷細數列表陳送以後即以假定之月額查明每月實銷鹽數開列比較按月填惟食岸銷鹽暢滯向無一定所攤年額均屬假定祇可藉資參攷不能作為銷鹽理合登明</p>	<p>謹按奉定淮南各食岸銷鹽年額八十二萬五千擔計攤江浦一岸年額一萬五千五百七十二擔六合岸年額九千八百三十擔並就攤定年額按照奉定逐月比較數目分別旺月淡月假定為月額前已開具各月攤銷細數列表陳送以後即以假定之月額查明每月實銷鹽數開列比較按月填惟食岸銷鹽暢滯向無一定所攤年額均屬假定祇可藉資參攷不能作為銷鹽理合登明</p>

六 月		月				
江 都	合 計	旬 容	溧 水	高 淳	儀 徵	六 合
五,七五六,〇〇〇	六〇,〇〇〇,〇〇〇	一,五三四,〇〇〇	八四七,〇〇〇	二,三二七,〇〇〇	一,一七二,〇〇〇	七二五,〇〇〇
二,四四九,三〇〇	七九,三〇五,七五	二,六九六,〇〇〇	一,三七六,〇〇〇	二,七六〇,〇〇〇	一,六四〇,〇〇〇	一,〇〇三,三七
		一,一六二,〇〇〇	五三九,〇〇〇	四四三,〇〇〇	四六八,〇〇〇	一,二八八,三七
三,四〇六,七〇〇						
謹按奉定淮南食岸銷鹽年額共八十二萬五千擔江都一岸應攤年額九萬六千六百二十三擔並就攤定年額按照奉定逐月比較數目分別旺月平月淡月擬定月額前已開具各月攤銷細數列表陳送六月分係屬淡月應以五千八百五十六擔列作比較惟食岸銷鹽暢滯向無一定所擬年額均屬假定祇可藉資參考不能作為銷鹽定額理合陳明	謹按奉定淮南食岸銷鹽年額共八十二萬五千擔天長一岸應攤年額二萬七千三百九十				謹按奉定淮南食岸銷鹽年額共八十二萬五千擔儀徵一岸應攤年額一萬六千一百二十擔並就攤定年額按照奉定逐月比較數目分別旺月平月淡月擬定月額前已開具各月攤銷細數列表陳送五月分係屬淡月應以一千一百七十二擔列作比較惟食岸銷鹽暢滯向無一定所擬年額均屬假定祇可藉資參考不能作為銷鹽定額理合陳明	

天長	一六六,000	一,一九二,000	四六九,000	撥並就攤定年額按照奉定逐月比較數目分別旺月平月淡月擬定月額前已開具各月攤銷細數列表陳送六月份係屬淡月應以一千六百六十擔列作比較惟食岸銷鹽暢銷向無一定所擬年額月額均屬假定祇可藉資參考不能作為銷鹽定額理合陳明
高郵	三二七,000	二,五五三,000	六二四,000	謹按奉定淮南食岸銷鹽年額共八十二萬五千擔高郵一岸應攤年額五萬二千四百二十七擔並就攤定年額按照奉定逐月比較數目分別旺月平月淡月擬定月額前已開具各月攤銷細數列表陳送六月份係屬淡月應以三千一百七十七擔列作比較惟食岸銷鹽暢銷向無一定所擬年額月額均屬假定祇可藉資參考不能作為銷鹽定額理合陳明
寶應	二,〇三三,000	一,二二六,000	八九六,000	謹按奉定淮南食岸銷鹽年額共八十二萬五千擔寶應一岸應攤年額三萬三千三百五十九擔並就攤定年額按照奉定逐月比較數目分別旺月平月淡月擬定月額前已開具各月攤銷細數列表陳送六月份係屬淡月應以二千二十二擔列作比較惟食岸銷鹽暢銷向無一定所擬年額月額均屬假定祇可藉資參考不能作為銷鹽定額理合呈明
興化	一,〇六三,000	一,二七六,000	二二五,000	
泰縣	五,九三六,000	六,四三五,八八	四九九,八八	
東臺	五二六,000	五六一,〇三	三五,〇三	

鹽務署

附錄

九

鹽務署 刊行

江浦	江寧	通如	興平	鹽阜
九四,000	五,六六一,000	七,二七〇,000	八,九五〇,000	一,六〇〇,000
一,一四六,000	一,一七四,九〇〇	八,四〇〇,六〇〇	一,四七三,〇〇〇	一,二四六,000
一,一〇三,000	六〇八,八〇〇	一,二七三,六〇〇	五,七三〇,000	
				三五四,000
<p>謹按奉定淮南各食岸銷鹽年額八十二萬五千擔計攤江浦岸年額一萬五千五百七十二擔六合岸年額九千八百三十擔並就攤定年額按照奉定逐月比較數目分別旺月淡月假定為月額前已開具各月攤銷細數列表陳送以後即以假定之月額查明每月實銷鹽數開列比較按月填送惟食岸銷鹽暢滯向無一定所擬年額均屬假定祇可藉資參攷不能</p>	<p>謹按奉定淮南各食岸銷鹽年額八十二萬五千擔計攤江寧一岸計攤年額九萬三千四百零三擔並就攤定年額按照奉定逐月比較數目分別旺月淡月定為月額前已開具各月攤銷細數列表陳送以後即以假定之月額查明每月實銷鹽數開列比較按月填送惟食岸銷鹽暢滯向無一定所擬年額均屬假定祇可藉資參攷不能作為銷鹽定額理合登明</p>		<p>謹按奉定淮南各食岸銷鹽年額共八十二萬五千擔興平食岸應攤年額十四萬七千六百七十六擔並就攤定年額按照奉定逐月比較數目分別旺月平月淡月擬定月額前已開具各月攤銷細數列表陳送六月分係屬淡月應以八千九百五十擔列作比較惟食岸銷鹽暢滯向無一定所擬年額均屬假定祇可藉資參攷不能作為銷鹽定額理合登明</p>	

七		月					六合	
江都	合計	句容	溧水	高淳	儀徵			
八二九,〇〇	五〇,〇〇〇,〇〇	一二七八,〇〇	七〇六,〇〇	一九三,〇〇	九七七,〇〇	五九六,〇〇		
一一,四三三,九九	五九,六三三,八〇	一,六四一,〇〇	一,一〇〇,〇〇	一九二〇,〇〇	五〇四,〇〇	一,五二二,〇〇		
三,三三五,九九	一五,八五六,五〇	三三四,〇〇	四九四,〇〇			九一六,〇〇		
	六,三三三,七〇			一一,〇〇	四七三,〇〇			
<p>謹按奉定淮南食岸銷鹽年額共八十二萬五千擔江都一岸應攤年額九萬六千六百二十三擔並就攤定年額按照奉定逐月比較數目分別旺月平月淡月擬定月額前已開具各月攤銷細數列表陳送七月分係屬平月應以八千一百九十八擔列作比較惟食岸銷鹽暢滯向無一定所擬年額均屬假定祇可藉資參考不能作為銷鹽定額理合陳明</p>							<p>作為銷額理合登明</p>	

附錄

十

鹽務署刊行

天長	高郵	寶應	興化	泰縣
二三四,〇〇〇	四,四八,〇〇〇	二,八三,〇〇〇	一,四八七,〇〇〇	八二九七,〇〇〇
二一八,〇〇〇	三,九六五,四九五	一,七四,〇〇〇	一,八〇〇,〇〇〇	一一,五五三,五六
			三三三,〇〇〇	三,二五六,五六
一四二,〇〇〇	四八二,五五	一一一七,〇〇〇		
謹按奉定淮南食岸銷鹽年額共八十二萬五千擔天長一岸應攤年額二萬七千三百九十擔並就攤定年額按照奉定逐月比較數目分別旺月平月淡月擬定月額前已開具各月攤銷數列表陳送七月分係屬平月應以二千三百二十四擔列作比較惟食岸銷鹽暢滯向無一定所擬年額均屬假定祇可藉資參考不能作為銷鹽定額理合陳明	謹按奉定淮南食岸銷鹽年額共八十二萬五千擔高郵一岸應攤年額五萬二千四百二十七擔並就攤定年額按照奉定逐月比較數目分別旺月平月淡月擬定月額前已開具各月攤銷數列表陳送七月分係屬平月應以四千四百四十八擔列作比較惟食岸銷鹽暢滯向無一定所擬年額均屬假定祇可藉資參考不能作為銷鹽定額理合陳明	謹按奉定淮南食岸銷鹽年額共八十二萬五千擔寶應一岸應攤年額三萬三千三百五十九擔並就攤定年額按照奉定逐月比較數目分別旺月平月淡月擬定月額前已開具各月攤銷數列表陳送七月分係屬平月應以二千八百三十一擔列作比較惟食岸銷鹽暢滯向無一定所擬年額均屬假定祇可藉資參考不能作為銷鹽定額理合陳明		

江浦	江寧	通如	興平	鹽阜	東臺
一三三,000	七,九二五,000	九,九七八,000	一三,五三〇,000	二,三三九,000	三,三七〇,000
一〇,三四〇,000	一〇,九七九,000	一三,三三七,七一	一三,九三六,000	二,六九四,000	一,四九〇,三四
	三,〇五四,000	二,二四九,七一	一,四〇六,000	四五五,000	七五三,三四
二八七,000					
<p>謹按奉定淮南各食岸銷鹽年額八十二萬五千擔江寧一岸計攤年額九萬三千四百零三擔并就攤定年額按照奉定逐月比較數目分別旺月平月淡月假定為月額前已開具各月攤銷細數列表陳送以後即以假定之月額查明每月實銷鹽數開列比較按月填送惟食岸銷鹽暢滯向無一定所擬年額均屬假定祇可藉資參考不能作為銷額理合登明</p>	<p>謹按奉定淮南各食岸銷鹽年額八十二萬五千擔江寧一岸計攤年額九萬三千四百零三擔并就攤定年額按照奉定逐月比較數目分別旺月平月淡月假定為月額前已開具各月攤銷細數列表陳送以後即以假定之月額查明每月實銷鹽數開列比較按月填送惟食岸銷鹽暢滯向無一定所擬年額均屬假定祇可藉資參考不能作為銷額理合登明</p>	<p>謹按奉定淮南各食岸銷鹽年額八十二萬五千擔江寧一岸計攤年額九萬三千四百零三擔并就攤定年額按照奉定逐月比較數目分別旺月平月淡月假定為月額前已開具各月攤銷細數列表陳送以後即以假定之月額查明每月實銷鹽數開列比較按月填送惟食岸銷鹽暢滯向無一定所擬年額均屬假定祇可藉資參考不能作為銷額理合登明</p>	<p>謹按奉定淮南各食岸銷鹽年額八十二萬五千擔興平食岸應攤年額十四萬七千六百七十六擔並就攤定年額按照奉定逐月比較數目分別旺月平月淡月假定為月額前已開具各月攤銷細數列表陳送七月分係屬平月應以一萬二千五百三十擔列作比較惟食岸銷鹽暢滯向無一定所擬年額均屬假定祇可藉資參考不能作為銷額理合登明</p>	<p>謹按奉定淮南各食岸銷鹽年額共八十二萬五千擔興平食岸應攤年額十四萬七千六百七十六擔並就攤定年額按照奉定逐月比較數目分別旺月平月淡月假定為月額前已開具各月攤銷細數列表陳送七月分係屬平月應以一萬二千五百三十擔列作比較惟食岸銷鹽暢滯向無一定所擬年額均屬假定祇可藉資參考不能作為銷額理合登明</p>	<p>謹按奉定淮南各食岸銷鹽年額八十二萬五千擔江浦岸年額一萬五千五百七十二擔六合岸年額九千八百三十擔并就攤定年額按照奉定逐月比較數目分別旺月平月淡月假定為月額前已開具各月攤銷細數列表陳送以後即以假定之月額查明每月實銷鹽數</p>

八 月								
江 都	合 計	旬 容	溧 水	高 淳	儀 徵	六 合		
七六三,〇〇〇	七〇〇〇,〇〇〇	一七九,〇〇〇	九八九,〇〇〇	二七四,〇〇〇	一三六八,〇〇〇	八三四,〇〇〇		
一〇三三九,〇五	八五,九二三,九二	二八九九,〇〇〇	一六八八,〇〇〇	三九二,〇〇〇	一三五二,〇〇〇	一〇五二,八七		
二七〇六,〇五	二二,〇四四,五五	一一〇九,〇〇〇	六九九,〇〇〇	一一〇八,〇〇〇		二二八,八七		
	一五,九五八,四七				一六,〇〇〇			
<p>謹按奉定淮南食岸銷鹽年額共八十二萬五千擔江都一岸應攤年額九萬六千六百二十三擔並就攤定年額按照奉定逐月比較數目分別旺月平月淡月擬定月額前已開具各月攤銷細數列表陳送八月分係屬淡月應以七千六百十三擔列作比較惟食岸銷鹽暢滯向</p>					<p>謹按奉定淮南食岸銷鹽年額共八十二萬五千擔儀徵一岸應攤年額一萬六千一百二十擔並就攤定年額按照奉定逐月比較數目分別旺月平月淡月擬定月額前已開具各月攤銷細數列表陳送七月分係屬平月應以一千三百六十八擔列作比較惟食岸銷鹽暢滯向無一定所擬年額均屬假定祇可藉資參考不能作為銷鹽定額理合登明</p>	<p>開列比較按月填送惟食岸銷鹽暢滯向無一定所擬年額均屬假定祇可藉資參考不能作為銷額理合登明</p>		

天長	高郵	寶應	興化
二二五,000	四一三,000	二六八,000	一三二,000
二二四,000	五二四,000	二四三,000	三二二,000
八九,000	一一七,000	一九五,000	二四三,000
無一定所擬年額均屬假定祇可藉資參考不能作為銷鹽定額理合陳明	謹按奉定淮南食岸銷鹽年額共八十二萬五千擔高郵一岸應攤年額五萬二千四百二十七擔並就攤定年額按照奉定逐月比較數目分別旺月平月淡月擬定月額前已開具各月攤銷細數列表陳送八月分係屬淡月應以四千一百三十一擔列作比較惟食岸銷鹽暢滯向無一定所擬年額均屬假定祇可藉資參考不能作為銷鹽定額理合陳明	謹按奉定淮南食岸銷鹽年額共八十二萬五千擔寶應一岸應攤年額三萬三千三百五十九擔並就攤定年額按照奉定逐月比較數目分別旺月平月淡月擬定月額前已開具各月攤銷細數列表陳送八月分係屬淡月應以二千六百二十八擔列作比較惟食岸銷鹽暢滯向無一定所擬年額均屬假定祇可藉資參考不能作為銷鹽定額理合陳明	無一定所擬年額均屬假定祇可藉資參考不能作為銷鹽定額理合陳明

縣名	泰縣	東臺	鹽阜	興平	通如	江寧
銷額	7,704,000	6,840,000	2,034,000	11,635,000	9,265,000	7,359,000
攤定額	11,529,221	11,524,221	5,114,000	10,310,000	15,488,966	10,154,000
實銷額	3,815,221	1,760,221	1,017,000	1,315,000	6,233,966	2,895,000
備註				謹按奉定淮南各食岸銷鹽年額八十二萬五千擔江寧一岸計攤年額九萬三千四百零三擔并就攤定年額按照奉定逐月比較數目分別旺月淡月假定為月額前已開具各月攤銷細數列表陳送以後即以假定之月額查明每月實銷鹽數開列比較按月填送惟食岸銷鹽暢銷向無一定所擬年額月額均屬假定祇可藉資參考不能作為銷額理合登明		謹按奉定淮南各食岸銷鹽年額八十二萬五千擔計攤江浦浦岸年額一萬五千五百七十二擔六合岸年額九千八百三十擔並就攤定年額按照奉定逐月比較數目分別旺月淡月擬

九 月								
江都	合計	句容	溧水	高淳	儀徵	六合	江浦	
八一九,〇〇	六五,〇〇〇,〇〇	一六六,〇〇〇	九二八,〇〇〇	二五二,〇〇〇	一,二五〇,〇〇	七四,〇〇〇	一,三三七,〇〇〇	
五,七三三,七二	八七,五〇九,五二	一八七,〇〇〇	一,一八四,〇〇〇	二,〇一六,〇〇〇	一,四九六,〇〇〇	一,二二六,〇五	一,四九四,〇〇〇	
	二四,五二四,五一	三三,〇〇〇	二六六,〇〇〇		三六,〇〇〇	四四,〇五	二六,〇〇〇	
二四六,二六	二,〇〇五,〇〇			四九五,〇〇〇				
<p>定為月額前已開具各月攤銷細數列表陳送以後即以假定之月額查明每月實銷鹽數開列比較按月填送惟食岸銷鹽暢滯向無一定所擬年額月額均屬假定祇可藉資參考不能作為銷額理合登明</p> <p>謹按奉定淮南食岸銷鹽年額共八十二萬五千擔儀徵一岸應攤年額一萬六千一百二十擔並就攤定年額按照奉定逐月比較數目分別旺月平月淡月擬定月額前已開具各月攤銷細數列表陳送八月分係屬淡月應以一千二百七十擔列作比較惟食岸銷鹽暢滯向無一定所擬年額月額均屬假定祇可藉資參考不能作為銷額理合陳明</p>								
<p>謹按奉定淮南食岸銷鹽年額共八十二萬五千擔江都一岸應攤年額九萬六千六百二十三擔並就攤定年額按照奉定逐月比較數目分別旺月平月淡月擬定月額前已開具各月</p>								

鹽務署

附錄

十二

鹽務署 刊行

天長	高郵	寶應
二,三三四,〇〇	四,四四八,〇〇	二,八三一,〇〇
一,四四七,〇〇	三,七五三,〇〇	一,七四一,〇一
六七七,〇〇	六九五,〇〇	一,〇八八,九
<p>攤銷細數列表陳送九月分係屬平月應以八千一百九十八擔列作比較惟食岸銷鹽暢滯向無一定所擬年額均屬假定祇可藉資參考不能作為銷鹽定額理合陳明</p>	<p>謹按奉定淮南食岸銷鹽年額共八十二萬五千擔高郵一岸應攤年額五萬二千四百二十七擔並就攤定年額按照奉定逐月比較數目分別旺月平月淡月擬定月額前已開具各月攤銷細數列表陳送九月份係屬平月應以四千四百四十八擔列作比較惟食岸銷鹽暢滯向無一定所擬年額均屬假定祇可藉資參考不能作為銷鹽定額理合陳明</p>	<p>謹按奉定淮南食岸銷鹽年額共八十二萬五千擔寶應一岸應攤年額三萬三千三百五十九擔並就攤定年額按照奉定逐月比較數目分別旺月平月淡月擬定月額前已開具各月攤銷細數列表陳送九月分係屬平月應以二千八百三十一擔列作比較惟食岸銷鹽暢滯向無一定所擬年額均屬假定祇可藉資參考不能作為銷鹽定額理合陳明</p>

縣名	第一欄	第二欄	第三欄	第四欄	第五欄	第六欄
興化	一、四八七、〇〇	一、四七一、〇〇	二、六五、〇〇			<p>謹按奉定淮南食岸銷鹽年額共八十二萬五千擔與平食岸應攤年額十四萬七千六百七十六擔並就攤定年額按照奉定逐月比較數目分別旺月平月淡月假定為月額前已開具各月攤銷細數列表陳送九月分係屬平月應以一萬二千五百三十擔列作比較惟食岸銷鹽暢銷向無一定所擬年額月額均屬假定祇可藉資參考不能作為銷鹽定額理合登明</p>
泰縣	八、二九七、〇〇	八、七七一、〇九	四、七四、〇九			
東臺	七、三七、〇〇	一、〇二八、九三	二、九一、九三			
鹽阜	二、三三九、〇〇	一、四一四、〇〇		八、三五、〇〇		
興平	三、五三〇、〇〇	三、二七二、〇〇		二、五八、〇〇		
通如	九、九七六、〇〇	二、二九七、七六	一、三二九、七六			
江寧	七、九二五、〇〇	九、三九〇、〇〇	一、四六五、〇〇			
						<p>謹按奉定淮南食岸銷鹽年額八十二萬五千擔江寧一岸計攤年額九萬三千四百零三擔并就攤定年額按照奉定逐月比較數目分別旺月平月淡月假定為月額前已開具各月攤銷細數列表陳送以後即以假定之月額查明每月實銷鹽數開列比較按月填送惟食岸銷鹽暢銷向無一定所擬年額月額均屬假定祇可藉資參考不能作為銷鹽理合登明</p> <p>謹按奉定淮南食岸銷鹽年額八十二萬五千擔江浦岸年額一萬五千五百七十二擔六合</p>

十	月						
	合計	句容	溧水	高淳	儀徵	六合	江浦
	七〇,〇〇〇,〇〇	一,七九〇,〇〇	九八九,〇〇	二,七四〇,〇〇	一,三六八,〇〇	八三四,〇〇	一,三三二,〇〇
	六八,八九二,五九	一,七四二,〇〇	一,二六四,〇〇	三,三六〇,〇〇	一,一九六,〇〇	一,〇四三,〇〇	一,五八八,〇〇
	五,二二,七九		二七五,〇〇	六五六,〇〇		二〇九,〇〇	二六七,〇〇
	六,二四〇,七七	四九〇,〇〇			一七三,〇〇		
	謹按奉定淮南食岸銷鹽年額共八十二萬五千擔江都一岸應攤年額九萬六千六百二十				謹按奉定淮南食岸銷鹽年額共八十二萬五千擔儀徵一岸應攤年額一萬六千一百二十別旺月平月淡月擬定月額前已開具各月攤銷細數列表陳送九月分係屬平月應以一千三百六十八擔列作比較惟食岸銷鹽暢滯向無一定所擬年額均屬假定祇可藉資參考不能作為銷鹽定額理合陳明		岸年額九千八百三十擔并就攤定年額按照奉定逐月比較數目分別旺月淡月假定為月額前已開具各月攤銷細數列表陳送以後即以假定之月額查明每月實銷鹽數開列比較按月填送惟食岸銷鹽暢滯向無一定所擬年額均屬假定祇可藉資參考不能作為銷額理合登明

江都	天長	高郵	寶應
八七四,〇〇〇	二四九,〇〇〇	四七六,〇〇〇	三〇三,〇〇〇
七四六,〇〇〇	一八五,〇〇〇	四四五,〇〇〇	一〇五,〇〇〇
一〇三,七九七			
	六三八,〇〇〇	三三三,〇〇〇	九五七,〇〇〇
<p>三擔並就攤定年額按照奉定逐月比較數目分別旺月平月淡月擬定月額前已開具各月攤銷細數列表陳送十月分係屬旺月應以八千七百八十四擔列作比較惟食岸銷鹽暢滯向無一定所擬年額均屬假定祇可藉資參考不能作為銷鹽定額理合陳明</p>	<p>謹按奉定淮南食岸銷鹽年額共八十二萬五千擔天長一岸應攤年額二萬七千三百九十擔並就攤定年額按照奉定逐月比較數目分別旺月平月淡月擬定月額前已開具各月攤銷細數列表陳送十月分係屬旺月應以二千四百九十擔列作比較惟食岸銷鹽暢滯向無一定所擬年額均屬假定祇可藉資參考不能作為銷鹽定額理合陳明</p>	<p>謹按奉定淮南食岸銷鹽年額共八十二萬五千擔高郵一岸應攤年額五萬二千四百二十七擔並就攤定年額按照奉定逐月比較數目分別旺月平月淡月擬定月額前已開具各月攤銷細數列表陳送十月分係屬旺月應以四千七百六十七擔列作比較惟食岸銷鹽暢滯向無一定所擬年額均屬假定祇可藉資參考不能作為銷鹽定額理合陳明</p>	<p>謹按奉定淮南食岸銷鹽年額共八十二萬五千擔寶應一岸應攤年額三萬三千三百五十九擔並就攤定年額按照奉定逐月比較數目分別旺月平月淡月擬定月額前已開具各月攤銷細數列表陳送十月分係屬旺月應以三千三十二擔列作比較惟食岸銷鹽暢滯向無</p>

縣名	第一欄	第二欄	第三欄	第四欄	第五欄	第六欄	第七欄
興化	一五九四,〇〇〇	二,〇四〇,〇〇〇	四四六,〇〇〇				一定所擬年額月額均屬假定祇可藉資參考不能作為銷鹽定額理合陳明
泰縣	八八八九,〇〇〇	一三,一五六,八一	四,二六七,八一				
東臺	七八九,〇〇〇	一,九七五,九九	一,二八六,九九				
鹽阜	二,三九九,〇〇〇	二,六〇四,〇〇〇	二〇五,〇〇〇				謹按奉定淮南食岸銷鹽年額共八十二萬五千擔興平食岸應攤年額十四萬七千六百七十六擔並就攤定年額按照奉定逐月比較數目分別旺月平月淡月擬定月額前已開具各月攤銷細數列表陳送十月分係屬旺月應以一萬三千四百二十六擔列作比較惟食岸銷鹽暢滯向無一定所擬年額月額均屬假定祇可藉資參考不能作為銷鹽定額理合登明
興平	一三,四二六,〇〇〇	一四,七三〇,〇〇〇	一,二九四,〇〇〇				
通如	一〇,六九二,〇〇〇	一五,七二一,〇九九	五,〇二〇,〇九九				
江寧	八四九二,〇〇〇	九,二八七,〇〇〇	六九六,〇〇〇				謹按奉定淮南食岸銷鹽年額八十二萬五千擔江寧一岸計攤年額九萬三千四百零三擔并就攤定年額按照奉定逐月比較數目分別旺月淡月假定為月額前已開具各月攤銷細數列表陳送以後即以假定之月額查明每月實銷鹽數開列比較按月填送惟食岸銷鹽暢滯向無一定所擬年額月額均屬假定祇可藉資參考不能作為銷鹽理合登明

月						
合計	句容	溧水	高淳	儀徵	六合	江浦
七五,〇〇〇,〇〇	一九二七,〇〇	一,〇五九,〇〇	二,八九七,〇〇	一,四六五,〇〇	八九四,〇〇	一,四一六,〇〇
九一,九六七,四二	三,三三〇,〇〇	二,二二〇,〇〇	六,六四〇,〇〇	一,七九二,〇〇	一,二二六,四九	一,三六六,〇〇
二二,〇一〇,三五	一,四〇三,〇〇	一,〇六一,〇〇	三,七四三,〇〇	三二七,〇〇	三三二,四九	
一九六七,〇〇						五〇,〇〇
				謹按奉定淮南食岸銷鹽年額共八十二萬五千擔儀徵一岸應攤年額一萬六千一百二十擔並就攤定年額按照奉定逐月比賦數目分別旺月平月淡月擬定月額前已開具各月攤銷細數列表陳送十月分係屬旺月應以一千四百六十五擔列作比較惟食岸銷鹽暢滯向無一定所擬年額月額均屬假定祇可藉資參考不能作為銷鹽定額理合陳明		謹按奉定淮南食岸銷鹽年額八十二萬五千擔計攤江浦岸年額一萬五千五百七十二擔六合岸年額九千八百三十擔並就攤定年額按照奉定逐月比較數目分別旺月淡月假定為月額前已開具各月攤銷細數列表陳送以後即以假定之月額查明每月實銷鹽數開列比較按月填送惟食岸銷鹽暢滯向無一定所擬年額月額均屬假定祇可藉資參考不能作為銷額理合登明

附錄 十六 鹽務署刊行

十

江都	天長	高郵	寶應
一,一七,三〇〇	三,三三〇,〇〇〇	六,三三三,〇〇〇	四,〇〇〇,〇〇〇
一,五,三,四,五,七,四	三,四,五,六,〇〇〇	一〇,三三六,〇〇〇	五,二,三,三,〇〇〇
三,六,三,三,七,四	一,三,七,〇〇〇	三,九,七,三,〇〇〇	一,七,九,〇,〇〇〇
<p>謹按奉定淮南食岸銷鹽年額九萬六千六百二十三擔並就攤定年額按照奉定逐月比較數目分別旺月平月淡月擬定月額前已開具各月攤銷細數列表陳送十一月分係屬旺月應以一萬一千七百十二擔列作比較惟食岸銷鹽暢滯向無一定所擬年額均屬假定祇可藉資參考不能作為銷鹽定額理合陳明</p>	<p>謹按奉定淮南食岸銷鹽年額共八十二萬五千擔天長一岸應攤年額二萬七千三百九十擔並就攤定年額按照奉定逐月比較數目分別旺月平月淡月擬定月額前已開具各月攤銷細數列表陳送十一月分係屬旺月應以三千三百二十擔列作比較惟食岸銷鹽暢滯向無一定所擬年額均屬假定祇可藉資參考不能作為銷鹽定額理合陳明</p>	<p>謹按奉定淮南食岸銷鹽年額共八十二萬五千擔高郵一岸應攤年額五萬二千四百二十七擔並就攤定年額按照奉定逐月比較數目分別旺月平月淡月擬定月額前已開具各月攤銷細數列表陳送十一月分係屬旺月應以六千三百五十五擔列作比較惟食岸銷鹽暢滯向無一定所擬年額均屬假定祇可藉資參考不能作為銷鹽定額理合陳明</p>	<p>謹按奉定淮南食岸銷鹽年額共八十二萬五千擔寶應一岸應攤年額三萬三千三百五十九擔並就攤定年額按照奉定逐月比較數目分別旺月平月淡月擬定月額前已開具各月</p>

一							
江寧	通如	興平	鹽阜	東臺	泰縣	興化	
一一,三三三,〇〇〇	一四,二五五,〇〇〇	一七,九〇〇,〇〇〇	三,一九九,〇〇〇	一,〇五三,〇〇〇	一一,八五三,〇〇〇	二,二二五,〇〇〇	
二二,五七五,〇〇〇	二四,一九三,二七	一六,七〇五,〇〇〇	七,三五二,〇〇〇	五,二二七,〇〇〇	二五,九七五,三六	三,二二八,〇〇〇	
一〇,二四四,〇〇〇	九,九三八,二七		四,一五三,〇〇〇	四,一七四,〇〇〇	一四,二二三,〇〇〇	一,〇〇四,〇〇〇	
		一一,九六,〇〇					
<p>謹按奉定淮南食岸銷鹽年額八十二萬五千擔江寧一岸計攤年額九萬三千四百零三擔并就攤定年額按照奉定逐月比較數目分別旺月淡月假定為月額前已開具各月攤銷細數列表陳送以後即以假定之月額查明每月實銷鹽數開列比較按月填送惟食岸銷鹽暢</p>							<p>攤銷細數列表陳送十一月分係屬旺月應以四千四十二擔列作比較惟食岸銷鹽暢滯向無一定所擬年額月額均屬假定祇可藉資參考不能作為銷鹽定額理合陳明</p>

鹽

文

卷

第

附錄

十七

鹽務署刊行

江浦	一八八七,〇〇	一二九四,〇〇	五九三,〇〇	<p>滯向無一定所擬年額月額均屬假定祇可藉資參考不能作為銷額理合登明</p> <p>謹按奉定淮南各食岸銷鹽年額八十二萬五千擔江浦岸年額一萬五千五百七十二擔六合岸年額九千八百三十擔并就擬定年額按照奉定逐月比較數目分別旺月淡月假定為月額前已開具各月攤銷細數列表陳送以後即以假定之月額查明每月實銷鹽數開列比較按月填送惟食岸銷鹽暢滯向無一定所擬年額月額均屬假定祇可藉資參考不能作為銷額理合登明</p>
六合	二一九二,〇〇	二二二二,〇〇	九三一,〇〇	
儀徵	一,九五四,〇〇	三,三三八,〇〇	一,三三四,〇〇	
高淳	三,八六二,〇〇	九,二九六,〇〇	五,四三四,〇〇	
溧水	一,四二三,〇〇	三,三九二,〇〇	一,九七九,〇〇	
句容	二,五五七,〇〇	四,〇〇三,〇〇	一,四四六,〇〇	<p>謹按奉定淮南食岸銷鹽年額共八十二萬五千擔儀徵一岸應攤年額一萬六千一百二十擔並就擬定年額按照奉定逐月比較數目分別旺月平月淡月擬定月額前已開具各月攤銷細數列表陳送十一月分係屬旺月應以一千九百五十四擔列作比較惟食岸銷鹽暢滯向無一定所擬年額月額均屬假定祇可藉資參考不能作為銷額理合登明</p>

			十	月
	高郵	天長	江都	合計
	五,〇八四,〇〇〇	二,六五六,〇〇〇	九,三七〇,〇〇〇	一〇〇,〇〇〇,〇〇〇
	四,一三八,八五	一,六五四,〇〇〇	八,一三三,四九	一六,一五四,〇三
				五八,九二六,二二
	九四五,一五	一,〇〇一,〇〇	一,二四六,五二	一,七八九,〇〇
	謹按奉定淮南食岸銷鹽年額共八十二萬五千擔實應一岸應攤年額三萬三千三百五十	謹按奉定淮南食岸銷鹽年額共八十二萬五千擔高郵一岸應攤年額五萬二千四百二十七擔並就攤定年額按照奉定逐月比較數目分別旺月平月淡月擬定月額前已開具各月攤銷細數列表陳送十二月分係屬旺月應以二千六百五十六擔列作比較惟食岸銷鹽暢滯向無一定所擬年額均屬假定祇可藉資參考不能作為銷鹽定額理合陳明	謹按奉定淮南食岸銷鹽年額共八十二萬五千擔天長一岸應攤年額二萬七千三百九十擔並就攤定年額按照奉定逐月比較數目分別旺月平月淡月擬定月額前已開具各月攤銷細數列表陳送十二月分係屬旺月應以二千六百五十六擔列作比較惟食岸銷鹽暢滯向無一定所擬年額均屬假定祇可藉資參考不能作為銷鹽定額理合陳明	謹按奉定淮南食岸銷鹽年額共八十二萬五千擔江都一岸應攤年額九萬六千六百二十三擔並就攤定年額按照奉定逐月比較數目分別旺月平月淡月擬定月額前已開具各月攤銷細數列表陳送十二月分係屬旺月應以九千三百七十擔列作比較惟食岸銷鹽暢滯向無一定所擬年額均屬假定祇可藉資參考不能作為銷鹽定額理合陳明

附錄

十八

鹽務署刊行

二

江寧	通如	興平	鹽阜	東臺	泰縣	興化	寶應
九,〇五七,〇〇	一一,四〇四,〇〇	一四,三三〇,〇〇	二五,六〇〇,〇〇	八四,二〇〇	九,四八二,〇〇	一,七〇〇,〇〇	三,三三五,〇〇
一〇,九四〇,七七	一一,六七四,八九	一〇,八二六,〇〇	四,八〇〇,〇〇	五,六四〇,〇〇	一一,七六九,九二	五,〇四八,〇〇	二,三四一,〇〇
一八八,三七七	二七〇,八九		二,二四〇,〇〇	四,七九八,〇〇	二,二八七,九二	三,三四八,〇〇	
		三,五〇四,〇〇					八九四,〇〇
謹按奉定淮南食岸銷鹽年額八十二萬五千擔江寧一岸計攤年額九萬三千四百零三擔並就攤定年額按照奉定逐月比較數目分別旺月淡月假定為月額前已開具各月攤銷細		謹按奉定淮南食岸銷鹽年額共八十二萬五千擔興平食岸應攤年額十四萬七千六百七十六擔並就攤定年額按照奉定逐月比較數目分別旺月淡月假定為月額前已開具各月攤銷細數列表陳送十二月分係屬旺月應以一萬四千三百二十擔列作比較惟食岸銷鹽暢滯向無一定所攤年額月額填屬假定祇可藉資參考不能作為銷鹽定額理合聲明					九擔並就攤定年額按照奉定逐月比較數目分別旺月淡月假定為月額前已開具各月攤銷細數列表陳送十二月分係屬旺月應以三千二百三十五擔列作比較惟食岸銷鹽暢滯向無一定所攤年額月額均屬假定祇可藉資參考不能作為銷鹽定額理合陳明

江浦	六合	儀徵	高涇	溧水	
一,五二〇,〇〇	九五三,〇〇	一,五三三,〇〇	三,〇八九,〇〇	一,一三〇,〇〇	
一,七九六,〇〇	三,一八九,八九	一,五七六,〇〇	一,四五六,〇〇	八八〇,〇〇	
二六六,〇〇	二,三六八,八九	一三〇,〇〇			
			一,六三三,〇〇	二五〇,〇〇	
<p>謹按奉定淮南食岸銷鹽年額八十二萬五千擔計攤江浦浦岸年額一萬五千五百七十二擔六合岸年額九千八百三十擔并就攤定年額按照奉定逐月比較數目分別旺月淡月假定為月額前已開具各月攤銷細數列表陳送以後即以假定之月額查明每月實銷鹽數開列比較按月填送惟食岸銷鹽暢銷向無一定所擬年額均屬假定祇可藉資參考不能作為銷鹽定額理合登明</p>					
<p>謹按奉定淮南食岸銷鹽年額共八十二萬五千擔儀徵一岸應攤年額一萬六千一百二十擔並就攤定年額按照奉定逐月比較數目分別旺月淡月假定月額前已開具各月攤銷細數列表陳送十二月分係屬旺月應以一千五百六十三擔列作比較惟食岸銷鹽暢銷向無一定所擬年額均屬假定祇可藉資參考不能作為銷鹽定額理合陳明</p>					

登 正 頁 題

月	句 容	
	合 計	句 容
	八〇,〇〇〇,〇〇	二,〇四五,〇〇
	八六,七八〇,八〇	九三六,〇〇
	一七,三三三,四四	
	一〇,九〇一,六六	一,一〇九,〇〇

鹽務學校講義

中國鹽政史

鹽制(續前)

漢室既亡三國鼎立五十餘年兵連禍結軍國所需亦賴鹽利而實以魏為先導魏於漢末以民戶流離軍食不足從衛覲之議置使者監賣鹽藉其利入勸耕積粟農業之興得以補助蓋為專賣制度按漢自董卓亂

後海內振動羣雄並起乘輿播遷及建安初天子守位收出魏武時值兵燹民戶流離魏武從衛覲之議置使者監賣鹽即以鹽利收入整與農業招民還境蓋做漢章帝時行專賣制後世論者未能詳攷輒以鹽固不同也三國魏志任峻傳言建安時軍食不足穎川裴祗議置屯田魏武以峻為典農中郎將所在積粟軍國之用得以饒足然積粟之議起於衛覲成效既著故魏武特置屯田廣置田官則知當時屯田經費要以鹽利為多數效益既著軍用贍給於是東兼幽并

西平關隴國富兵強莫能相抗及明帝時徐邈更修涼州鹽池賣鹽收穀供支邊費是則邊郡所在亦復

推行此魏之制也三國魏志徐邈傳載明帝時涼州絕遠南接蜀境以邈為涼州刺史持節領護羌校尉值諸葛亮出祁山隴右三郡皆叛河右少雨常苦穀乏邈請修武威酒泉鹽池以收虜

穀支度州界軍用又置水田募民佃種以其資市金帛通供中國之費西域入貢財貨流通皆邈之助由此證之魏自建安四年行專賣制藉其利入因以勸耕鹽政農業相輔而行軍用充實國賴其便者至是已三十餘年故事既久成效克著固亦有賴於鹽也又檢司馬芝傳亦載明帝時芝為大司農奏言建安中倉廩充實百姓殷足黃初以來諸典農官各為部下計末作治生以要利入雖有加倍之利蜀定益州始然於國計統一已有不貲之損是則當時諸部各自為計專賣法規漸次紊亂亦可類推矣蜀定益州始

做魏制置立鹽官收利甚多有裨國用三國蜀志呂乂傳云劉備定益州置鹽府校尉較鹽鐵之利又及杜祺劉幹等並為典曹都尉王連傳云連為司鹽校尉較鹽鐵之

利入甚多有裨國用於是簡取良才以為官屬若呂又杜祺劉幹皆連所拔及遷蜀郡太守領鹽府如故按蜀先主領益州為建安十九年先是諸葛武侯言益州險塞沃野千里天府之國民殷國富勸其攻取以為根據至是益州既定因置鹽府以較鹽利所設官職與魏相同蓋亦主行專賣制也其時吳據江王連領鹽事凡八九年陳壽謂其簡取良才而特著之然則三區鹽法之善自當以蜀為最焉

東亦於交廣二州設司鹽職三國吳志載吳於海鹽設有司鹽校尉太平寰宇記載吳甘露二年於東莞

之職魏始置之以監賣鹽謂之鹽監蜀吳置有司蓋皆趨重專賣制度三國鹽法大概如此矣晉易魏祚等職官蓋倣魏制而設則其主行專賣可以證矣

承三分之季復一統之規循依魏舊仍主專賣晉書杜預傳云預拜度支尚書乃較鹽運內以利國外以

任度支尚書為武帝泰始初年其時司馬氏既纂祚魏西蜀甫滅東吳未平軍國之要重在財政故預條奏鹽務仍循魏舊主用專賣制度規畫運銷設計整理蓋自建安以來七十餘年皆行專賣制迨太康初

平吳而後全國自泰始初迄永興末四十年間無所更變永嘉以後中原板蕩鹽區淪失非復晉有魏之

有離石胡降者雜居內地晉元康時漸形強曠於是江統著徙戎之論而政府不能用永興初劉淵倡亂據

河西是曰前涼呂光據姑藏是曰後涼沮渠蒙遜據張掖是曰北涼李暠據燉煌是曰西涼秃髮烏孤據

廉川是曰南涼慕容皝據遼東是曰前燕慕容垂據中山是曰後燕馮跋據龍城是曰北燕慕容德據滑

臺是曰南燕苻堅據長安是曰前秦姚萇據長安是曰後秦乞伏歸據苑川是曰西秦李壽據城都是

曰後蜀赫連勃勃據統萬是曰夏國凡此十六國日尋戰事互相吞併而拓跋氏起自北荒併有諸州蓋

自晉永興時迄宋元嘉末一百三十有六年中原州郡星離豆剖洎遷江左南北遂分百姓南奔者類多

西北鹽區概行淪失此南北朝所由分也專賣制度由此遂廢

流寓專賣之例不可復行於是變通鹽法主行徵稅宋齊梁陳沿而不改此南朝之制也隋書食貨志云

元帝寓居江左百姓之自拔南奔者謂之僑人皆取舊壤之名僑立郡縣往往散居無有士著其無貫者

不樂州縣編戶謂之浮浪人凡軍國所需定令列郡州縣制其任土所出以為賦稅臨時折課市取乃無

恆法歷宋齊梁陳皆因而不改是則建武年間畫淮而守國城既狹民多僑居於是改行徵稅制所謂因

時制宜也陳書文帝本紀載天嘉二年太子中庶子虞荔御史中丞孔奐以國用不足奏立煮海鹽稅科

條竊意當時國城日蹙賦稅益少故奏立科條增加稅率充助國用也
董自東晉初迄於陳末凡閱五朝歷二百七十有三年皆行徵稅制
北朝鹽法起於後魏延興時始設

官司徵收稅利蓋倣南朝制度行徵稅法
隆安年間也及太武時又取燕河北地自此堆於北方時晉太元

志言河東有鹽池舊立官司以收稅利是時罷之而民有富強者專擅其用貧弱者不得資益延興末復
立監司量其貴賤節其賦入於是公私兼利是則延興以前無有鹽法魏之先世世居北荒游牧爲主及

道武定中原承兵革之後民廢農業方以農政爲事故於鹽利初無規畫食貨志又
言魏初禁網疏闊政尙寬簡罷除鹽稅實緣於此是則魏興鹽法蓋在延興末年
正始中甄琛請弛鹽

禁詔付八座議可否彭城王勰等奏琛所言坐談則理高行之則事闕禁未可罷宜依前式宣武卒從琛

議魏書甄琛傳云世宗時甄琛爲御史中尉表言山川秘利天子通之是以月令稱山林藪澤有能取物
議者皆野虞敷導之其相侵奪者罪之無赦此明導民而弗禁通有無以相濟也周禮雖有川澤之禁正

以防其殘盡必令取之有時所謂障護雖在官實爲民守之耳今者天爲黔首生鹽國爲黔首障讓假獲
其利一物是規且四海之有備奉一人單國之資取給百姓亦何患貧而禁鹽池也琛性昧知理識無遠

尚每觀上古愛民之迹時讀中葉驟稅之書未嘗不歎彼遠國怨而民貧國怨則示化有虧民貧則君無
藏於民不善藏者藏於府藏於民者民樂而君富藏於府者國怨而民貧國怨則示化有虧民貧則君無

所取願弛鹽禁沛然遠及俟周禮刑衛之法使之所富乎有言首尾大備或無所陳詔付八座議可否以
聞司徒錄尙書彭城王勰兼尙書刑衛等奏琛之所列富乎有言首尾大備或無所陳詔付八座議可否以

行之則事闕是用遲回未謂爲可竊惟古之善爲治者莫不昭其勝途悟其遠理及於救世升降稱時欲
令豐無過盜儉不致散役養消息備在厥中至乃取貨山川輕在民之貢立稅關市裨什一之儲收彼與

此非利己也所謂集天地之產惠天地之民微商賈給戎賦四民贍軍國取乎用平各有義已且稅之
本意事有可求固以希濟生民非爲富賄藏貨不爾者昔之君子何爲然哉是以後來未之或改故先朝

商校興復鹽禁自行以來明識聽營其間今而罷之懼失前旨一行一改法若易其參論理要宜依前式詔
興之者有謬至使朝廷明識聽營其間今而罷之懼失前旨一行一改法若易其參論理要宜依前式詔

曰鹽稅乃自古通典然與制利民代或不同苟可富氓益化惟理所在甄琛之表助政毗治可從其計使
公私並宜川利無擁嚴爲禁豪強之制也因詔琛參八座議事尋遷侍中領中尉按魏書孝文本紀載太

和二十年會開鹽禁宣武本紀載景明四年復收鹽利八年之間法制屢易及正始初又依甄琛議罷神
除鹽稅則稅制甫復即又議罷更改無常已可概見然此爲北魏鹽政一大議案錄述其要以資證焉神

龜初復置官司收取鹽稅魏書食貨志云世宗即位政存寬簡復罷鹽禁國用所需別為條制取足而已

太師高陽王雍太傅清河王擇等奏鹽池天藏資育羣生仰惟先朝亦不苟與細民競茲贏利但利起天

池取用無法或豪貴封護或近者吝守卑賤遠來超然絕望是以因置主司令其裁察強弱相兼務令得

所且什一之稅自古及今取輒有次所濟為廣自爾需治遠近齊平公私兩宜儲益不少及中尉甄琛啓

求罷禁被敕付議尚書執奏稱琛坐談則理高行之則事闕請依常禁為允詔依琛計乃為繞池之民尉

保光等擅自固護語其障禁甚於官司取與自由貴賤任口若無大宥罪合推斷詳度二三深乖王法請

依先朝之詔禁之為便防姦息暴斷遣輕重亦準前旨所置監司一同往式於是復置鹽官以檢鹽利其

後更能更立至於永熙據此則其後屢罷屢興乃無恒法永熙以降國分為二西魏猶行徵稅法東魏則

北魏鹽法屢廢屢興初無常制其後屢罷屢興乃無恒法永熙以降國分為二西魏猶行徵稅法東魏則

於滄瀛幽青四州傍海置竈官自鹽煮行專賣法按北魏自延興末始立鹽法至永熙時凡五十九年其

為西魏孝靜遷鄴是為東魏魏書食貨志云自遷鄴後於滄瀛幽青四州之境傍海煮鹽軍國之資得以周贍此則東魏之時又倣漢武法行專賣制官自煮鹽矣高齊繼東魏宇文周繼

西魏皆循舊例未之或易此又北朝之制也隋書食貨志言北周依周禮建六官設掌鹽之職凡鹽鹽形

北齊鹽法史無明文然其循依東魏主行專賣固可知也迨後北齊復為北周所滅又四年而周亦亡蓋

北朝鹽法一百六年間多屬徵稅制其與南朝大略相同若東魏北齊雖行專賣不過滄青等州而已

迨隋統一南北其初尚依周制收取稅利鹽池鹽井悉禁百姓採用開皇二年通鹽池鹽井與百姓共之

據隋書食貨志禁權罷除遂為無稅主義矣

按自漢以後迄於隋代三百七十餘年間其始分為三國其繼裂為南北運祚短蹙禍變繁興日尋干
弋戰爭不解軍國所需得以資給者鹽利之入裨益實多而魏武蜀漢整興鹽政或充農費或選良才
史家尤稱述焉當時鹽區既分各據所有魏有司隸及青徐涼秦冀幽并雍司隸屬河東郡青州屬樂
安郡東萊郡長廣郡徐州

屬郡郡涼州屬太原郡酒泉郡西海郡秦州屬隴西郡冀州屬鉅鹿郡渤海郡幽州屬遼東郡遼西郡昌黎郡并州屬太原郡鴈門郡新興郡雍州屬北地郡凡此鹽區皆隸於魏即今東北西北產鹽區

城蜀有益梁益州屬巴西郡犍為郡越雋郡雲南郡東廣漢郡梁州屬巴郡吳有揚廣揚州屬吳郡會稽郡

凡此鹽區皆隸於吳即西晉時代統一未久旋又分裂按魏自黃初元年至咸熙初凡四十五年為晉今淮浙閩廣產鹽區域

為魏所滅凡四十年吳自黃武元年即魏黃初三年至天紀四年即晉太康初為晉所滅凡五十九年晉自平吳以後產鹽區域始歸統一然自太康元年至永興初僅止二十六年復值永嘉之亂晉室

南渡中原淪陷由是產鹽區域又分為南北矣於是司冀雍涼青并幽平諸州悉隸北朝自晉永嘉亂後諸州淪沒於是長淮鹽區域又分為南北矣

十有餘年至宋元嘉十七年乃始統一於其隸南朝者惟揚廣梁益數州而已遷江左有揚荆湘江梁

益交廣數州其徐州則有過半而已然梁益自永興初為後蜀所據凡四十四年永和間復為晉有及梁大寶時又為北魏所取自是以後南朝鹽區惟揚廣二州財賦所出專資吳會故陳文帝時虞荔孔

奐更立煮海鹽稅科條隋承北周更平南陳南北產區復歸統一然自開皇三年廢除鹽禁無稅主義蓋於場區有所推廣也

蓋始於此北魏時代亦嘗廢除鹽稅然行之未唐初猶沿其舊歷武德貞觀以至景雲一百餘年間皆為無稅時代此實中國鹽政一大紀念自隋開皇三年至唐景雲末共一百二十八年而隋文之富貞觀之盛古今著為美談

然則國家所患不患財源之有無患在政治之不良故孟子曰無政事則財用不足由此言之文帝太宗勵精圖治用財有節是以國富兵強收效甚鉅

井有禁至開皇三年而罷之夫鹽權乃後世以為關於邦財之大者而隋無所取則所仰賦稅而已然開皇三年調絹一疋者減為二丈開皇九年江表初平給復十年自餘諸州並免當年租稅十二年詔

河北河東當年田租三分減一則其於賦稅復闕略如此然受禪之初即營新都繼而平陳又繼而討江南嶺表之反側者則此十餘年之間營繕征伐未嘗廢也既非苛歛以取財且有征役以樂財則宜

附錄

鹽務署刊行

鹽文

鹽文

信用度空價而何以殷富若此史稱文帝躬履儉約然後知孟子所謂賢君必恭儉禮下取於民有制者
信利國之良規而非迂闊之談也漢隋二文帝皆以躬履朴儉富其國漢文師黃老隋文任法律而所
行暗合聖賢如此葉適云隋最富而亡唐最貧而興唐初取民以租以調以庸過此無取而唐之武功
最多關地最廣用兵最久師行最勝致唐之治不待多財故財之多少有無非為國之所慮所慮者謀
慮取舍定計數必致功之問耳按馬葉二家所論足以證明隋唐盛時國富兵強者非無故矣然隋唐
之際為無稅時代若後世鹽利甚鉅而財猶不足百慮盡廢以視隋唐不逮遠甚有經國之責者可以
焉至於廢除鹽稅雖屬善政究非中道蓋鹽之為產取於海曬於池汲於井採於礦刮於嶮皆可成鹽

易成故利厚利召爭爭召盜若聽民自取官不設禁則豪猾姦商便於壟斷此其不可廢者一也文獻通考

引胡致堂說謂鹽之為物盡捐之民則縱末作資游惰盡屬之官則奪民日用而公室有近實之患皆非中道惟官為之禁俾民取之而裁入其稅則政平而害息矣 矧國家經費皆

取於民鹽稅一項在間接稅中最為公平普及每人日食鹽量不過四錢上下天下無不食鹽之人即

無不納稅之人其需費甚微其負擔雖創痛而不鉅深稅法簡易而國家之歲入亦豐若免除鹽稅開

放禁例則必別籌稅源轉為民生之累此其不可廢者又一也略乘章曰鹽之為利與地丁同一取之於民小民惟知買鹽不知納稅較之地

丁尤無追呼徵比之煩但令成本輕減鹽價均平小民盡食官鹽即小民盡完國課是有益於國有益有民為國家收自然之利並為閭閻銷無窮之患胡林翼曰鹽法為國家大政利權下移無此政體此

皆至精也自漢以來儒家者流多謂權鹽為苛政而廢之者僅在隋唐之際近世歐洲學說家亦多斥鹽

稅為惡稅倡議廢止而廢之者惟有英比數國則知儒者之理論與政治之原則旨趣各殊附論於此

以備考古者有所折衷云

唐初沿隋舊制無有鹽稅國用所資皆賴租調租調以外概不稅斂資治通鑑云武德二年初定租庸調法每丁租二石絹二疋綿三兩自茲

以外不得橫有調斂按租謂田租謂戶調有田則有租有戶則有調租調之制發源甚古及至魏晉始有戶調名目魏武定令每戶輸絹二疋綿二斤晉武帝時增而為絹三疋綿三斤自是相承戶稅皆重賦稅沿革各有損益西魏北周間蘇綽以國用不足改定稅法頗稱爲重既而款曰今所爲正如張弓非平世法也後世君子誰能弛乎蘇威聞其言每以爲已任洎隋開皇初威爲納言奏減賦稅務從輕典文帝從之於是威與高頴規定輕稅之法所有雜稅概行除專以租調爲主唐初仍因隋舊而損益之定例租調以外不得斂取故隋唐之際未有鹽稅 自武德初迄景雲末九十餘年皆循其法洎開元初劉彤表請檢收鹽課詔令宰臣議其可否咸以收納鹽利有益國用途令將作

大匠姜師度戶部侍郎強循俱攝御史中丞與諸道按察使檢校海內鹽鐵會議權法旋爲議者所沮事

不克行舊唐書食貨志云開元元年左拾遺劉彤上表曰漢武爲政外討戎夷內興宮室殫費之甚實百

人歸於農取貧民則公利薄而人去其業故先王作法山海有官虞衡有職輕重有術禁發有時一則專

農二則饒國濟人盛事實爲今疑之夫養海爲鹽豐餘之輩也備貸自資者窮苦之流也若能收山海厚

利奪豐餘之人寬調斂重徭免窮苦之子所謂損有餘益不足帝王之道可不謂然乎願收其利買遷於

人則不及數年府有餘儲然後下寬貸之令獨窮獨之徭可以惠羣生可以柔荒服雖戎狄猶夏堯湯水

旱無足虞也玄宗令宰臣議其可否咸以鹽鐵之利甚益國用途令將作大匠姜師度戶部侍郎強循俱

攝御史中丞與諸道按察使檢校海內鹽鐵新唐書姜師度傳云劉彤建議權天下鹽利納官免貧民賦

詔戶部侍郎強循與師度會諸道按察使議所以權之之法俄爲議者沮閣不行按劉彤上表爲開元元

年十一月其時姚崇甫任宰相其後開元四年姚崇罷相宋璟繼之史言崇善應變成務璟善守法持正

姚宋他人莫得比焉然則當時議收鹽稅事不果行者固非無由矣及開元十年始敕諸州合有鹽課依

式收納於是徵稅制度由此復興文獻通考云開元十年敕諸州所造鹽鐵合有官課比令使人勾當除

有落帳歎沒仍委按察使糾覺奏聞按收稅之議起於開元六年秘書少監崔沔未行而唐初之制皆令富戶掌

錢出息以給州縣官俸其後息至倍稱多破產者開元六年秘書少監崔沔未行而唐初之制皆令富戶掌

也是則開元十年以前皆為無稅時代其時徵收之權分隸地方禁令既闕未有鹽法至德乾元間第五琦領諸道鹽鐵使

就山海井竈近利之地置監院收權其鹽官自出糶其舊業戶並浮人願業鹽者為亭戶免其雜徭盜煮

私市者鹽罪有差據舊唐書第五琦傳及新唐書食貨志鹽法之立實始於此於是徵稅之制變為專賣凡製鹽之人著其

戶業名曰亭戶非亭戶而製鹽即以盜煮論釋名云亭停也人所停集古者鄉有鄉亭市有市亭故鹽民

做於此凡亭戶所製之鹽悉歸官收由官糶賣如有私行販運者即以私市論凡籍隸亭戶即免徭役唐

行租庸法庸以丁計亦謂之徭歲役二十日閏加二日其不役者免其庸役此其法例所謂製造歸民運銷歸官大概

原本管子法做而行之盡權天下鹽加價糶出比較時價乃至十倍新唐書食貨志云天寶至德間鹽每

斗加時價百錢而後出之為錢一百一十按唐時每鹽一斗量重五斤是未變法以前每鹽一斤故人不益

價祇二錢迨琦糶鹽每斤為錢二十二價格增加乃至十倍使非專賣詎能驟增稅率若此耶故人不益

稅而國用以饒舊唐書第五琦傳云琦創權鹽法百姓除租庸外無得橫賦人不益稅而國用饒據此則

先是顏真卿在河北牧景城鹽輸銷諸郡以資軍用至是琦得其法以行專賣制度由此復興然則琦之

鹽法蓋源於真卿也新唐書顏真卿傳云天寶末安祿山反河朔州郡盡為所陷肅宗即位真卿為河北

五琦方參賀蘭進明軍後得其法以行軍用饒雄由此證之琦行專賣法實源於真卿景城即今滄州真

琦少以吏幹進頗言富國術賀蘭進明重其才奏為錄事參軍肅宗駐彭原進明遣琦奏事既謁見即陳

方今之急在兵兵之強弱在賦賦之所出江淮居多若假職任俸濟軍需可使東南寶貨飛餉函洛肅宗

大悅即拜監察御史勾當江淮租庸使尋加山南等五道度支使遷司金郎中兼侍御史諸道鹽鐵鑄錢

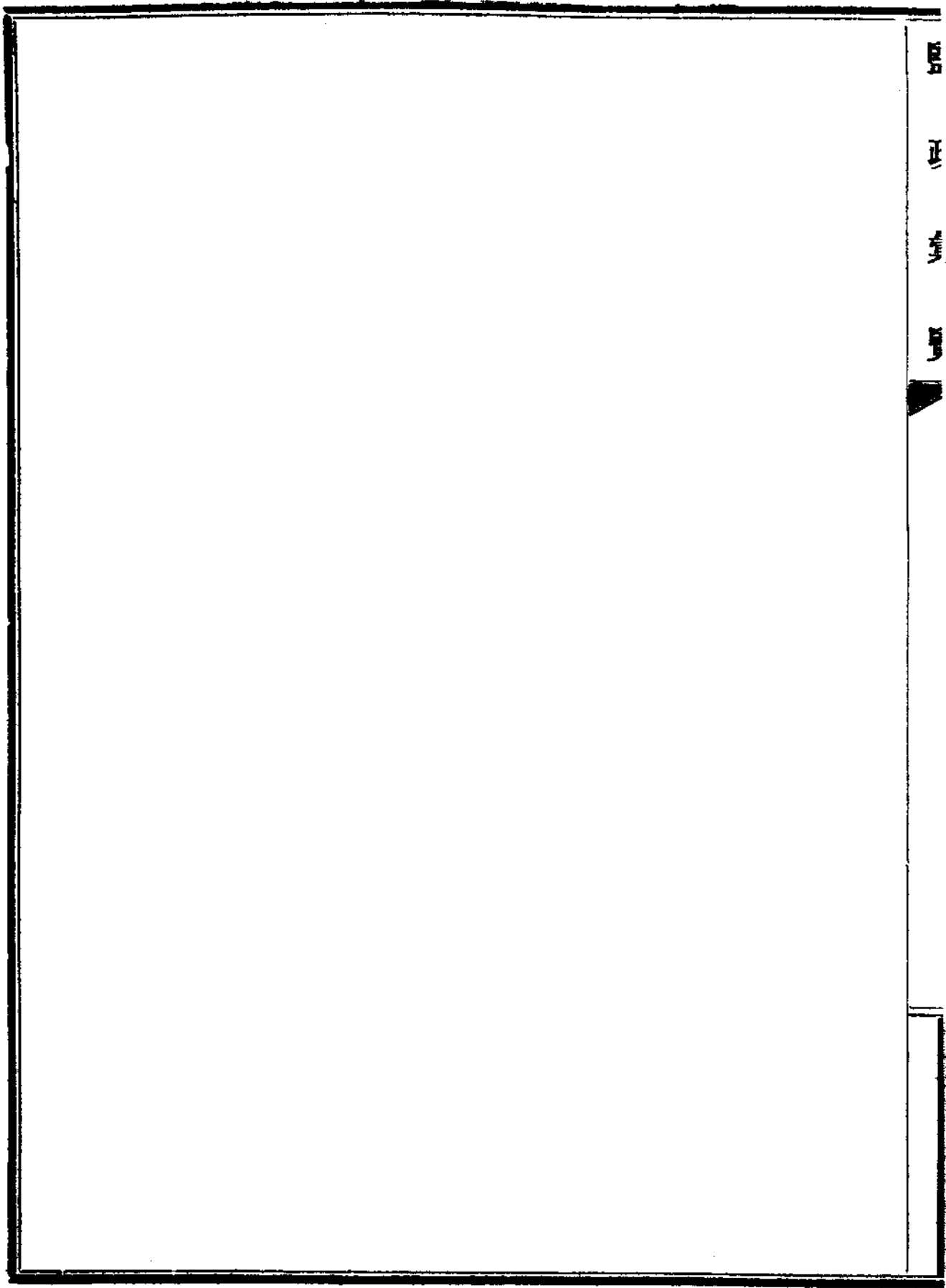
使進度支郎中兼御史中丞遷戶部侍郎專判度支領河南租庸鹽鐵等使乾元二年貶為忠州長史由

此證之琦行權鹽當在至德乾元間新舊唐書食貨志皆謂為乾元元年而舊唐書第五琦傳又謂在至德初然則至德年間為籌備改革之時乾元年間為鹽法實行之時蓋自開元十年以來凡行徵稅制者三十有餘年至是始變為專及寶應時又有劉晏之法管子而後鹽法之善無有如劉晏者至管子至劉晏鹽法成立賣而法禁之立亦始於此

之時凡一千四百三十九年自漢武元狩四年至唐寶應初凡茲取劉晏法條釋於左

八百八十一年專賣法系惟此三種要以劉晏法稱最善焉

醫
証
美
身



醫
証
美
身

民國十年十一月出版

定價
全年四元四角
每册大洋四角



編輯
發行處兼

鹽務署總務處第二科

印刷所
財政部印刷局

鹽務署

鹽務署刊行

一彙覽月出一册全年共十二册定價見前

一購至三十六册照每册四角七折購至一百二十册照每册四角六折

共一次購十六份

照每册四角七折一次購一期或數期滿三十六册亦照每册四角七折餘可類推

一郵費每册二分半

一訂購者須先交售價並郵費方能照寄

售價郵費均不得用郵票替代

一經售處北京鹽務署總務處第二科面訂或函訂均聽便