

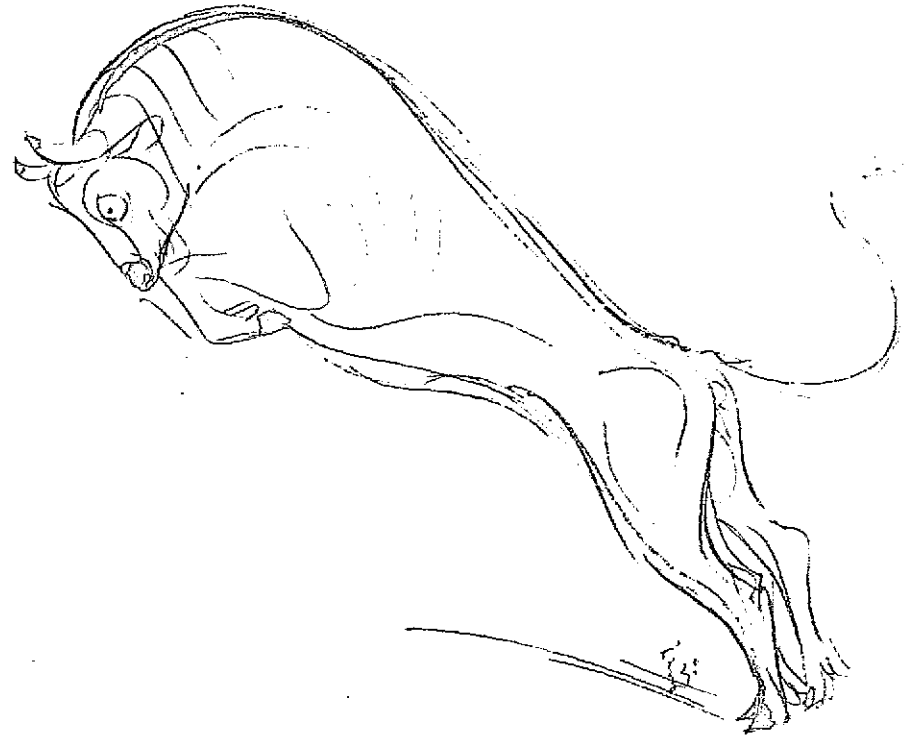
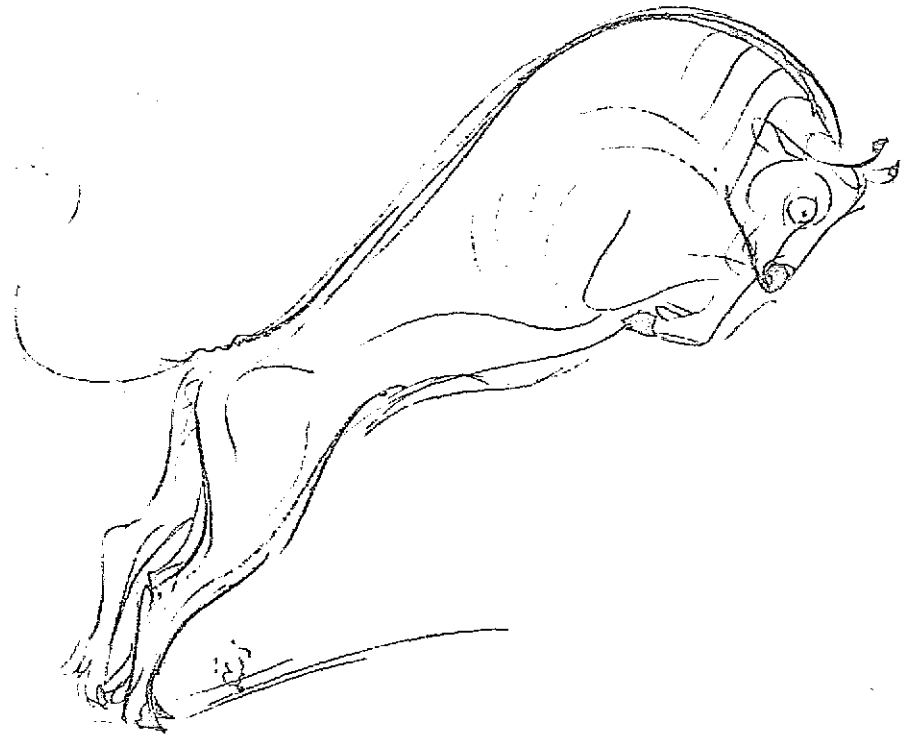
廣益藏版



鄭懷齋編

世界名畫選集

冊下



世界名畫 遙集

冊下

鄭懷齋編



廣益齋版

原色之部

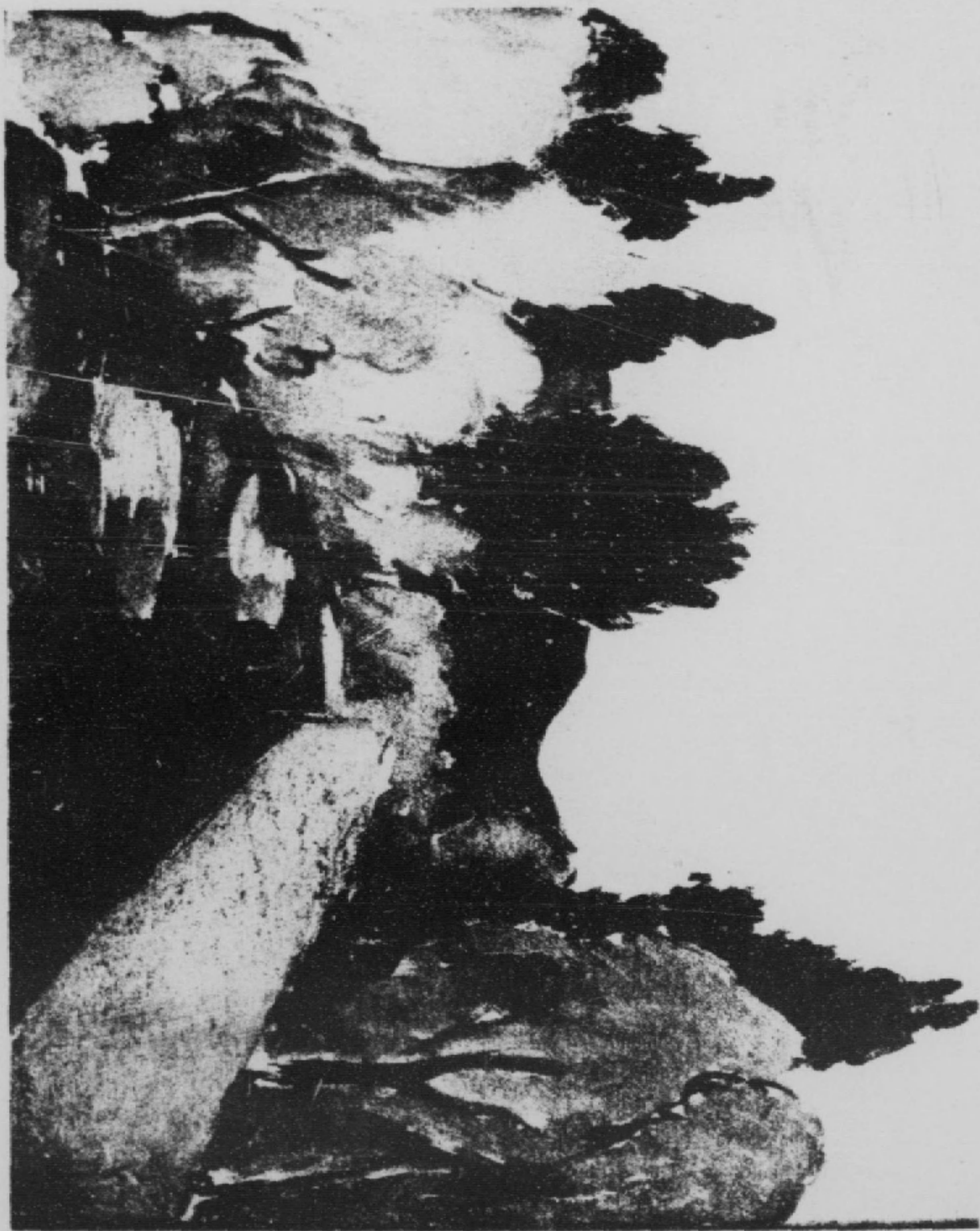




國立北平圖書館藏

單色之部

國立北平圖書館藏



瑪諦斯評傳

亨利·瑪諦斯 (Henri Matisse)，是現代野獸主義繪畫的領袖，法國西部的畫家。生於一八六〇年，初學於歐羅 (Moreau)，後師從恩格爾 (Ingres) 德來格 (Delaunay)、取法於勞拉 (Laura) 特加 (Toga) 高更 (Gauguin) 等師。畫後，更從黑人彫刻的暗示，圖畫單純化的過程，始趨近代綜合藝術的單純化繪畫，又研究塞尚 (Cézanne) 的寫實在，把繪畫的實在感，給破壞有一切感法則，直接地表現感情的情緒，使畫面構成綜合之美，用寫一般的線條，花一般的色彩，十足地表現出兒時所消滅的到自性。在一九〇六年前後，產生無數偉大的作品，尤以「白狗毛的椅子」為當時的深構。



國立北平圖書館藏

特 郎 評 傳

特郎 (Ardi Duran) 是現代畫壇的飛龍，一八八〇年生於巴黎郊外的特那，幼時即隨母繪畫，當時隨佛拉基克 (Vladik) 瑪諾斯 (Manos) 等發起對默主義的運動。他從藝術的寫實性出發，從入現代的繪畫，以廣明的頭腦，追求着純粹繪畫的本質，從一切繪畫中吸取養分，在傳統中發現新的秩序，對於裝飾，技法具有週到的準備，一九一二年的埃塞克風波，卡細風波等，便是最好的例，其後特郎受了羅梭的影響，研究着原始的藝術，而達到古典主義的現代化，依了豐富的感受，和優美的色彩，巧於地統一了畫面的和諧，批評家稱特郎是知的、永恆的藝術家。



國立北平圖書館藏

畢 迦 索 評 傳

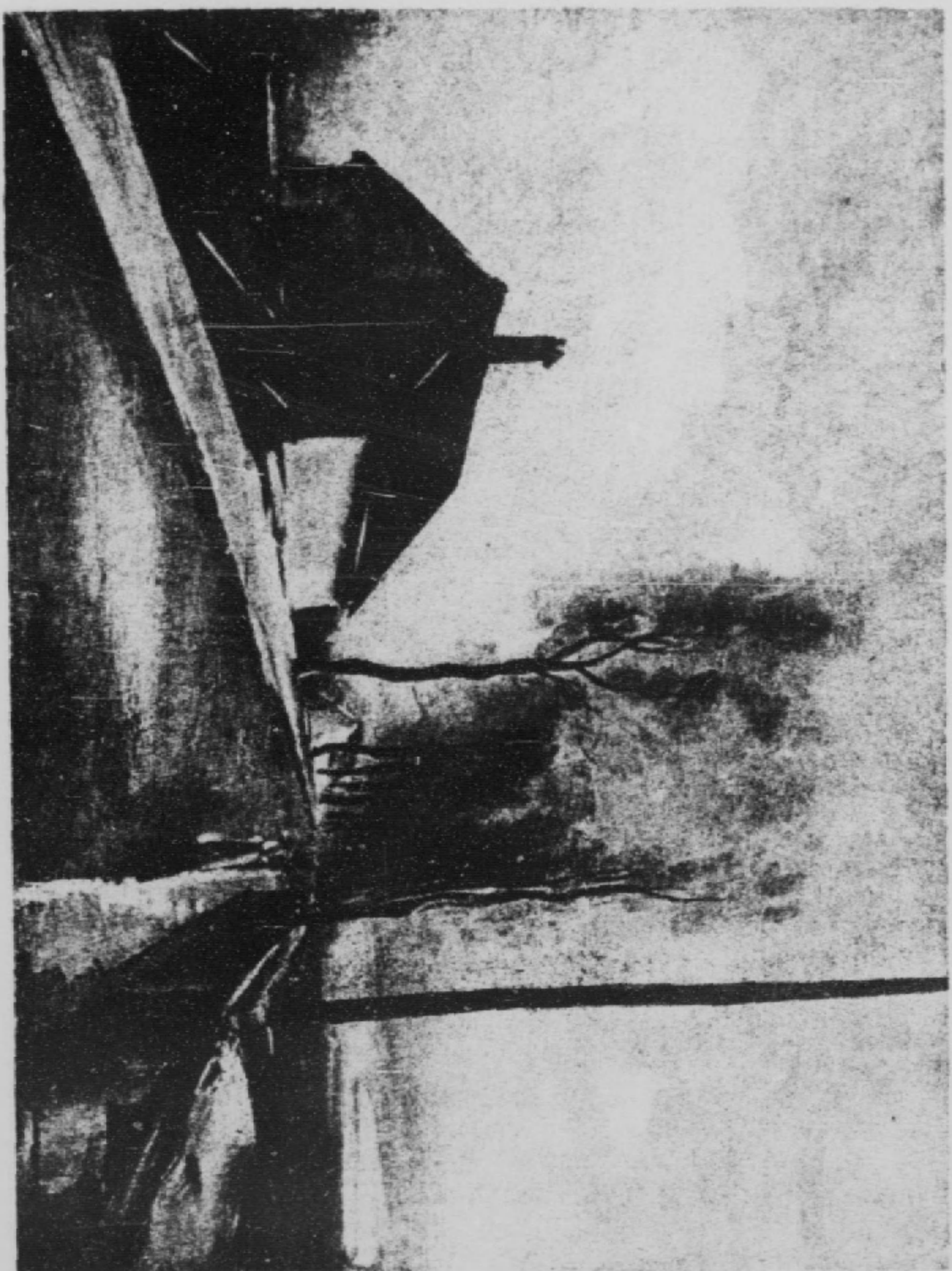
畢迦索 (Pablo Picasso) 一八八一年生於西班牙，幼時即愛好繪畫，十四歲那年，榮幸地受了巴爾貝恩歐尼恩的三等獎，初到巴黎，還沒有驚人的特點，其後從薩德萊克的作品，始表示着藝術的傾向；但還是一種模仿的作品；自從發現了葛德谷 (Gauguin) 以後，那畫中的人物，在青綠的色彩上，把握了藝術的感覺，那時的巴索，正是野獸主義勃興的時候，大家都以可貴的熱情作畫，只有畢迦索還在描寫那那拙劣的紛雜。直到一九一七年，他轉回到新古典主義運動，所描的人物，具有和諧的形態，溫柔的紅色，一換昔日青色的面目，在巴黎畫壇上獲得非常的大名，今以後的發展，正未可限量。



國立北平圖書館藏

路阿評傳

路阿 (Gosse Rowant) 一八七一年生於巴黎，因家境的不豐裕，不得不去幹玻璃工的工作，前着每月的工資來購買繪具。在二十歲那年，開始入歐羅 (Ecole) 的教室習畫，他激情的天才，就被歐羅的教授所激發。當一九二五年在巴黎舉行九十六屆的展覽會，更給予歐洲畫壇一個極大的震驚。他以遒健的手法，受了陀米埃 (Daubigny) 的影響，使用線動的素描，和先天的狂熱性，投軀在畫面上，凝結成一種週到的作品；色彩感到高度的脫俗，替着強烈的調子，羅着着運命的呻吟，反映出嚴峻的理智的閃光，具有打人心坎一般的悲痛。在近代巴黎畫壇中，可稱謂是英維而又悲憤的作家了。



國立北平圖書館藏

佛拉芒克芒拉像評

佛拉芒克芒拉 (Mauro de Vautour) 一八七六年生於巴黎，當野獸主義運動勃興的時候，在巴黎郊外的羅布，與特耶等鑽研着初夏的風景，在平靜之中記錄着瞬息的情感，像欲望的幽風，熱情的，個人的，衝動的，突然的噴發到畫面上。雖然與特耶同屬於羅布派的作家，但特耶是智的，水劫的，和佛拉芒克芒拉的態度明白地是相違着。他有着獨自的發現，他有着獨自的技巧，很深刻地影響於現代的繪畫。同時他也愛好音樂，詩，和散文，在最近戰亂的自敘傳危險的境地中，可以見到他對於生活是怎樣感到興趣的人。雖然在詩很少繪畫的力作，但我們深覺他沉默後的爆發，是值得我們很有興味期待着的。



國立北平圖書館藏

蘿 郎 香 評 傳

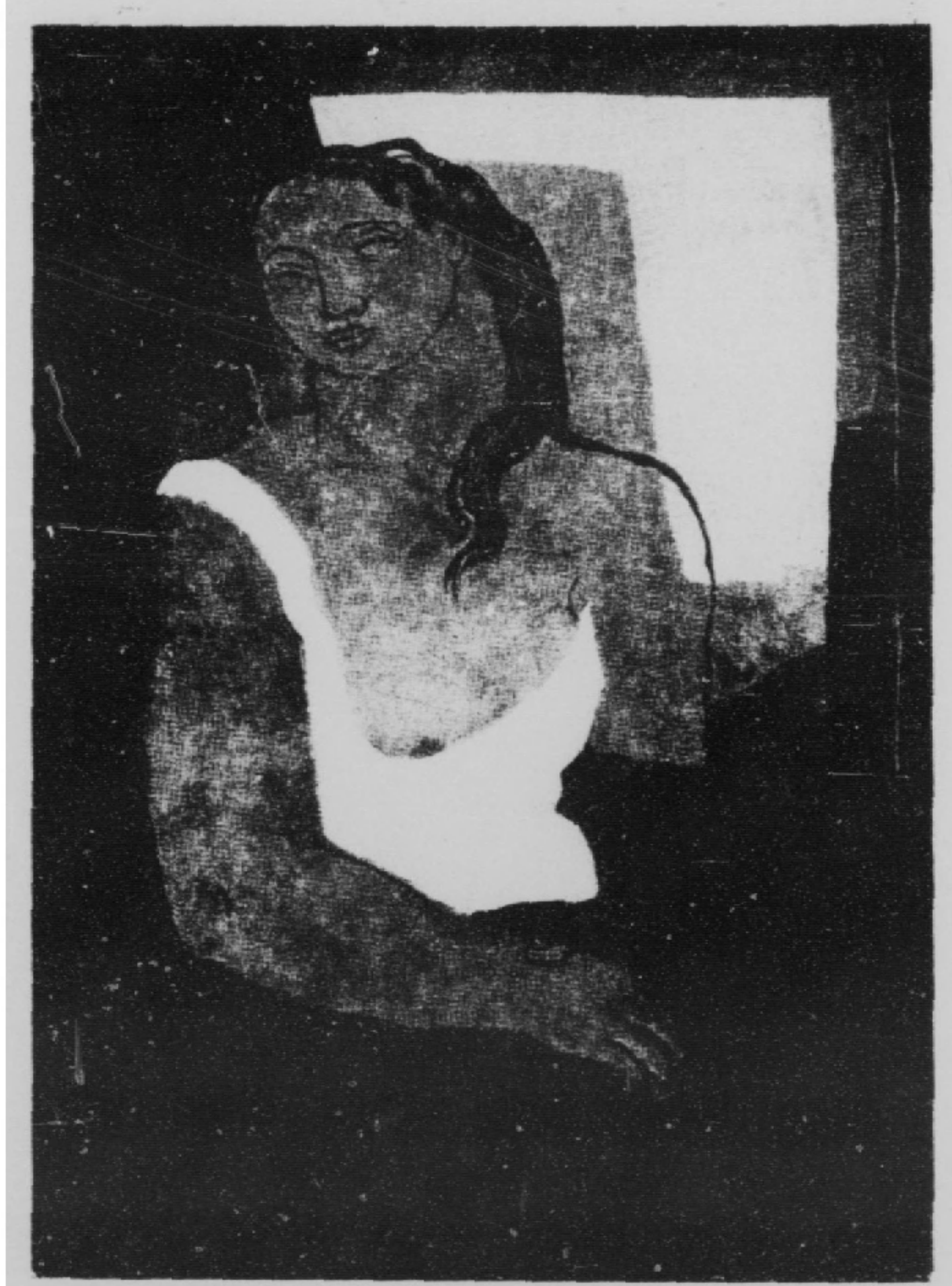
蘿郎 (Marie Laurencin) 夫人，是巴黎現代風的女畫家，她受友人勃拉茲 (Braque) 的指導，直接地從立體派的手法進階。因着她眼睛強度的近視，造成她藝術上獨有的，夢幻一般的趣味，暗一般的色彩，音樂一般的線條，甘願而又和諧地，使人感到誘惑的熱力，傷感的意蘊；這，可說是蘿郎香技法的巧妙，也可說是蘿郎香特有的收穫。她又能用表現生命與自然的動勢線條，以女性的，個人的立義，單純而又綜合的手法，自由活潑地在畫面上放出她靈敏的抒情詩。與帶着無礙色彩的女性畫家羅拉東 (Valdon) 相類似，保持着相當的聲譽。



國立北平圖書館藏

莫第格安里尼評傳

莫第格安里尼 (Max Bruch)，是不可思議的感觀畫家，一八八五年生於意大利的熱阿爾泰，他具有敏銳的感觀性和冷靜的理智，以那巧妙而優美的曲線和直線，不可思議地生出一種玲瓏的質感，因了線與色的交織，奇妙地，夢幻般奏出一種感觀的交響樂來，在這面洋溢着感傷的情緒。穆因了瀟的逸世，享樂的態度，避過了道薄命畫家的厄命，在一九二〇年沒於巴黎病院，遺算是藝術中莫大的損失。在遺短促三十五年中，憑勞貧賤的苦悶的生涯。雖然他的真價，死後已蒙一般所認識，算為巴黎藝術的奇偉的大藝術家。



國立北平圖書館藏

斯威爾皮爾評傳

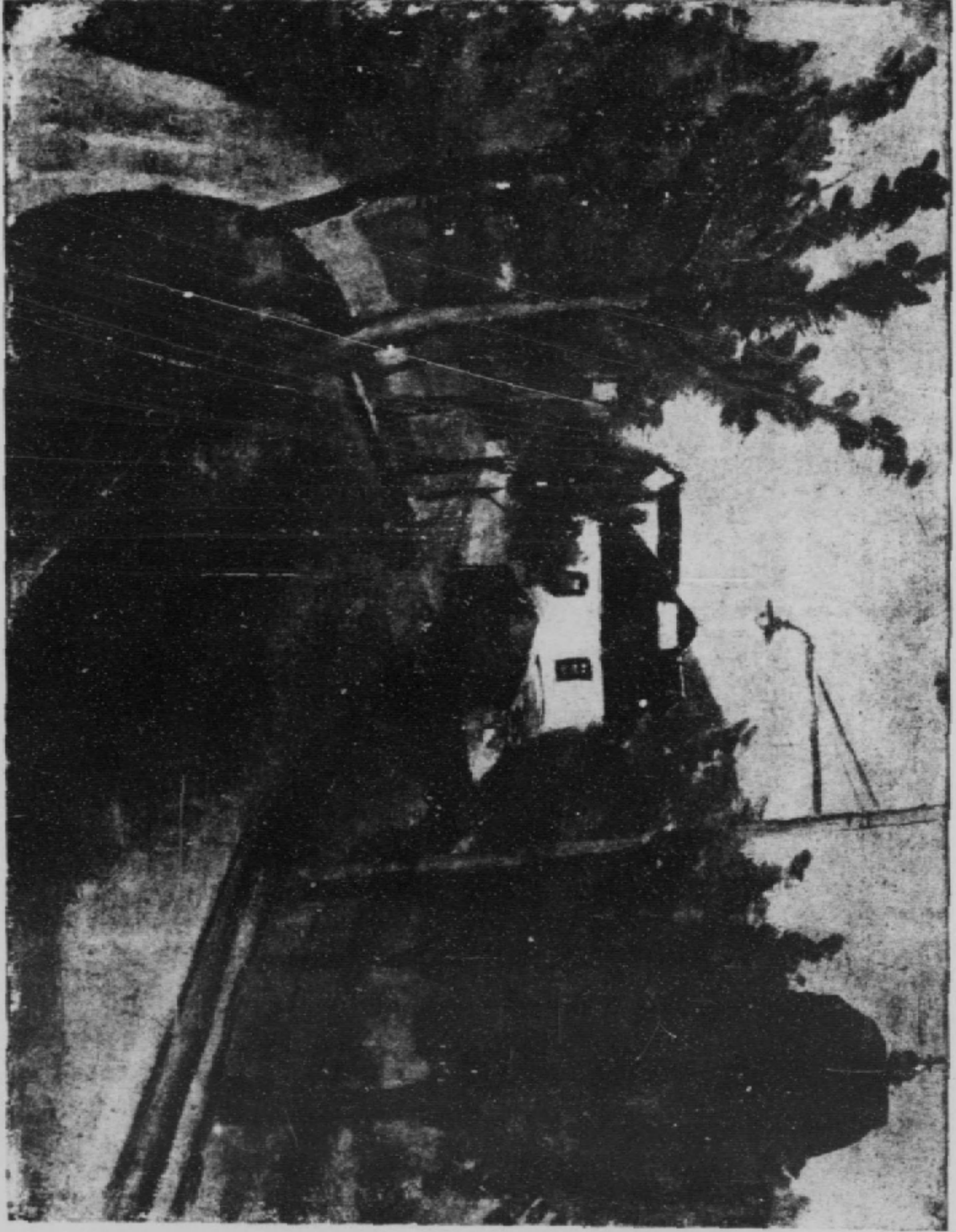
斯威爾皮爾 (Goussier)，是巴黎畫壇的新作家，他受了奇才畫家畢達傑 (Pissarro) 的影響，他從原非密爾的研究，獲得單純化的真諦，把一切的形象，經過程度的變形，趨入於超現實主義的途徑，巧妙地吸收立體派構成的成分，因密地，沉着地在畫面上組合着角度的彩塊。更帶有前古與主義的意味，於畫觀而又古樸的油色上，大膽地點綴着紫，又點綴着白，使畫面奏出複雜的節奏與崇高的文藝架，同時沉着澀而又週到的韻動，正像音樂的節拍，規定了長導線的樂奏一移。因此，斯威爾皮爾是畫壇的未來畫壇的巨子，我們深信着。



國立北平圖書館藏

倪貽德評傳

倪貽德，又名尼赫，浙江杭州人，初時與郭沫若鄒達夫等，努力新文藝運動，著有玄武湖之秋，寧海之微尋小疏集，其後專攻繪畫，不但是現代中國的畫家，並且是一個藝術的理論研究者，所以他對於繪畫有更深的理解與卓見，一九二七年東遊日本後，始由印象派趨入野獸主義的傾向，帶著新古典的趣味，除風景，靜物外，更擅長人物，所作女性的肖像，甚顯靈麗，在橫濱與內紅的交織中，最富誘惑的魔力，使人感到回味的奇趣。歷任國內藝術學校教授，與羅濟、王齊等發起決明社的集會，努力於新的作風，希冀提倡東方的趣味，獨創自己的風格。



國立北平圖書館藏

關良評傳

關良，廣東人，留學日本，我國現代的洋畫家，秉性沉默，寡言笑，於繪畫有卓絕的天才，作風靜艱，傾向於現代趣味，所繪風景，靜物，人像，色彩沉鬱，畫面茫茫淒淒動人的韻律，宣示人生的苦悶，在錯綜的筆觸上，整理出物象的輪廓，於變幻的油彩中，組合著奇奇的畫面。所取的題材，大都富於詩意。曾任上海藝術大學教授，現執教上海美術專門學校，為國內優秀的作家，藝術青年，崇拜頗多，預感著未來的光芒，願運中國藝術的藝術之園。



王震評傳

王震，字一亭，別署白羅山人，浙江吳興人；爲中國畫壇之大師。人物、山水、鳥獸、花卉、佛像，靡不各極其妙，兼筆直入宋元之室，具有曹隆白馬石田石濤諸家作風，而獨創新格。泰東西各國，並行推展，片紙瀟灑，視同拱璧。山人秉性仁慈，曾作流民圖以乞賑，歷二十四年以勸世，自奉儉約，包與爲懷，恆以詞金所得，裨濟貧窮，實慈善界之領袖。故其作品教養古厚，寫大士，瀟灑，奇石，寒山等，尤臻神妙云。

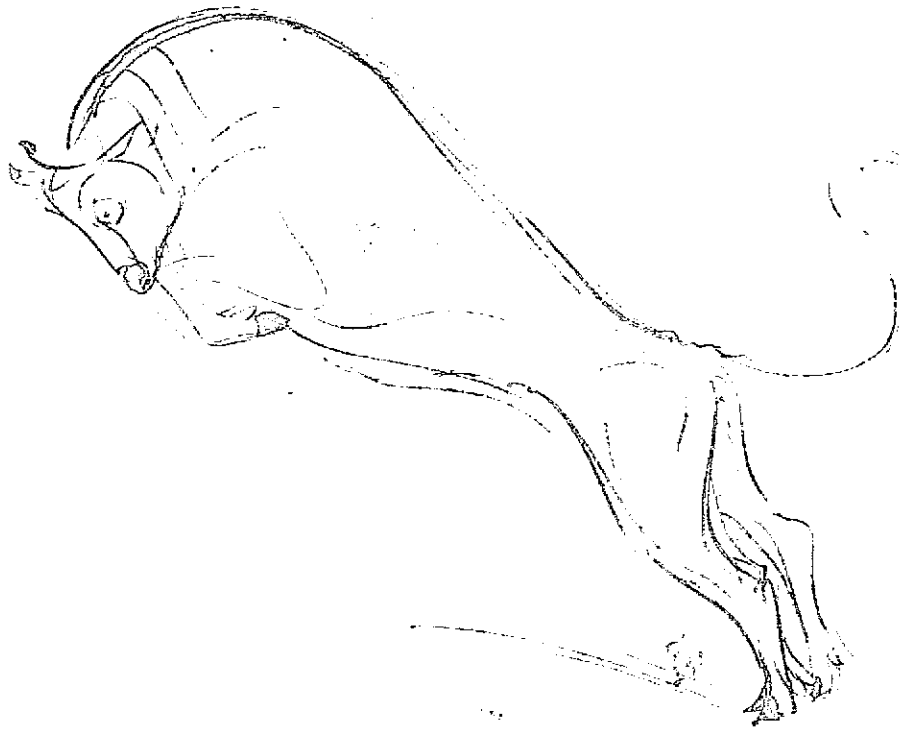


國立北平圖書館藏

王賢評傳

王賢，字啓之，別號不器，江蘇海門人，性情狹介，不求仕錄，好讀書，與徐時入室弟子也。世評其篆隸勁健，得張猛公方神意，所繪花卉藥品，讀江復堂之室，而古意森然。特學馬家臨川。篆刻宗漢印，屢參缶翁刀法，故所製古器幾種，時輩鮮有其匹。著有不器印信，續茶園詩集，皆為時人所稱羨，宜其洛陽紙貴，不經而空也。







世界名畫選集

全二册

• 定價一元二角 •

版權所有

一九三三，十，出版

編輯者 鄭慎齋

校閱者 倪貽德

印刷者 明光印刷公司

出版者 廣益書局

總發行所 上海四馬路廣益書局

分發行所 廣州長沙路廣益書局
北平漢口路廣益書局

#9
874290

874290

