

是又村在外區者曰鄉孝悌耕桑可以觀政矣志鄉村

有七又去邑爲屯其實皆村也其他各以其居之所近以爲名總之不離鄉村者近  
春時爲農安鄉不言村而村自寓實皆村也陶潛詩云鑿遠人村是爲村之最古者農安屬長  
者莫不重於鄉村者鄉之分也陶潛詩云鑿遠人村是爲村之最古者農安屬長  
孔子曰吾觀於鄉而知王道之易易也鄉社有圖鄉飲有禮鄉大夫鄉先生凡起化

鄉村

農安縣志

# 農安縣志

## 鄉村

農安村名繁復易於混淆非提綱絜領莫辨所屬茲考有以自然地理爲名者曰山曰岡曰嶺曰坡曰泡曰川曰汀曰泉曰窪曰灣曰沿曰口曰界曰洞曰石曰塘曰坨子曰溝子曰城子曰歲子曰甸子有以人爲地理爲名者曰屯曰村曰莊曰堡曰鎮曰街曰店曰舖曰戶曰房曰樓曰塔曰站曰窰曰鑪曰廟曰橋曰台曰壘曰棚曰門曰圈曰地曰墩曰排木曰營子曰家子曰床子曰窩堡曰馬架有以自然兼人爲者曰樹曰通曰園子曰林子此外或沿蒙語或以商號或以食品及龍鳥同名異地義各有取限於尺幅圖難備載茲爲分類志之考鄉村者或有取焉

以山名者六十三

靠山屯

心區東山頭屯

正區太平山

身區鳳凰山

團山子

雙龍山

二

東雙龍山

牛尾把山 太平山 百花山 太陽山屯 白鶴山 東太平山 後太平

山 雙山子 東雙龍山 西山頭 三杏山 萬寶山 以上東修 龍鳳山屯

聚寶山屯 金寶山屯 興隆山屯 太平山屯 小青山屯 二青山屯

大青山屯 聚龍山屯 小巴山屯 大巴山屯 朝陽山屯 湧泉山屯

二龍山屯 黑山嘴屯 後太平山屯 寶青山屯 西黑山嘴屯 四平山

屯 東朝陽山 蓮花山屯 西四平山屯 後金寶山屯 以上西修 團山子屯

前望龍山 後望龍山 雙山子 太平山 前太平山 後太平山 三青

山 前三青山 後三青山 西山頭 前伏山 後伏山 以上泰區 太平山

麒麟山 以上民區 龍泉山 安區

以岡名者二十九

黃花岡 正區 黃花岡屯 意區 三道岡 四道岡 五道岡 二區 東大岡 腰大岡

後東大岡 西大岡 後大岡 以上東修 藕梨岡 半截岡 以上西修 藕梨岡 二老邊岡

後東大岡 西大岡 後大岡 藕梨岡 半截岡 藕梨岡 老邊岡

石頭岡子 榆樹岡 窩岡 五道岡 四道岡 三道岡 二道岡 頭道

岡以上泰區 溫家岡 白家岡以上民區 榛柴岡 溫家岡 三道岡以上安區

以嶺名者二十

北嶺 魏家嶺 興隆嶺心區 歡喜嶺屯正區 歡喜嶺意區 太平嶺誠區 太平嶺 五台

嶺 哈鎮後嶺身區 長春嶺東修 長勝嶺屯 歡喜嶺屯 東歡喜嶺 前歡喜嶺

屯西修 泉眼嶺屯二泰區 太平嶺 火石嶺子 西火石嶺子民區 火石嶺子屯安區

以坡名者五

偏坡子屯 朝陽坡二身區 頭道坡子東修 背陰坡西修 朝陽坡民區

以泡名者四

二泡子心區 二泡子 黑魚泡子 關家泡子正區

以川名者三

朝陽川正區 四海川身區 太平川二東修

以汀名者一

鳴兒汀屯 區正

以泉名者五

勝水泉 區心 黑泉眼屯 伏龍泉 區西 聖水泉 前聖水泉 區泰

以窪名者十八

高中窪 區心 高中窪屯 區正 施家窪子 南大窪 大窪屯 司家窪子 楊家窪

子 區身 元寶窪 楊家窪 區東 郭家窪 後榛柴窪 區西 窪中高 區泰 洛家凹子 元寶

窪 區二民 大窪屯 區安

以灣名者三

東江灣 區心 上河灣 前上河灣 區泰

以沿名者二

南河沿 區心 小江沿屯 區正

以口名者二

青山口區心鎮江口屯區正

以界名者二

五里界區民五里界區安

以洞名者六

獾子洞區身前獾子洞區東獾子洞區西狼洞子屯區民

以石名者二

紅石礮 臥牛石區心

以塘名者二

艾蒿塘區東艾蒿塘區西

以坨子名者五十五

李家坨子 高家坨子 杜家坨子 馬家坨子 二里半坨子 四里半坨子

子 白福坨子 海青坨子 猪官坨子 六里半坨子 高家坨子 紀家

坨子 方家坨子 于家坨子 林家坨子 呂家坨子 狐狸洞坨子 李

文舉坨子 紀廣坨子 田家坨子 潘家坨子 王功坨子 以上區 揣家坨

子 司家坨子 程家坨子 林家坨子 馬家坨子 白鴿坨子 蔡家坨

子 野鷄坨子 區身 元坨子 閻家坨子 趙家坨子 五里坨子 白花坨子

非菜坨子 以上東修 元坨子屯 橫坨子屯 東橫坨子 小黑坨 劉家坨 西

衣家坨 杏樹坨 老道坨 馬家坨 非菜坨 東杏樹坨 以上西修 元寶坨子

區泰 趙家坨子 姚家坨子 榆樹坨子 區民

凡言坨子皆岡也稱某姓其所居

以溝子名者五十二

朝陽溝 三道溝 柳條溝 二道溝 頭道溝 東三道溝 東二道溝

東頭道溝 區心 興隆溝 火絨溝子 施家溝子 薛家溝子 孔家溝子 王

福溝子 金家溝子 水泉溝屯 費家溝子 張家溝子 正區以上 葦子溝屯 區意

葦子溝 區誠 頭道溝 二道溝 三道溝 東二道溝 南溝子 區身 三道溝 西

三道溝 腰二道溝 三道溝 東修以上 楊家溝 泉子溝 波羅溝子屯 下波

羅溝 溫德溝 蘇家溝 前柳條溝 後柳條溝 大紅溝屯 杏樹溝

小葦塘溝 西修以上 房身溝 二 岳家溝 前二道溝 後二道溝 溫道溝 聞

家溝 興隆溝 區泰 後放牛溝 前放牛溝 東趙家溝 西趙家溝 區民

以城子名者七

城子屯 二意區 現為第三 區依調查冊增入 哈哩海城子 區身 馬家城子 區東 小城子 區泰 小城子屯

小城子 區以上

以歲子名者二

西歲子 東歲子 區以上

以甸子名者二



前西甸子 後西甸子 以上泰區

以上自然地理

以屯名者七十七

江東王屯 鄉約屯 生子屯 區必 劉花馬屯 連三炕屯 區正 三門劉家屯 拉

拉屯 李達子屯 徐家屯 徐家大屯 區正 天津王屯 區意 三門李家屯 區誠 金

福屯 孔家屯 把什屯 興隆屯 新立屯 區二 太平屯 萬發屯 豆家屯

姜家屯 區二 鄉約屯 高家屯 蔣家屯 區三 成立屯 薛家屯 潘家屯 周

家屯 後朱家屯 王家屯 崔家屯 以上身區 新立屯 小東屯 三門劉屯

三合屯 前三合屯 後三合屯 以上東修 尤家屯 蒙古屯 新立屯 兩半

子屯 瞎子屯 六合屯 蘇家良子屯 四間房屯 東新立屯 以上東修 曹

家屯 范家屯 劉家屯 兩半子屯 四合屯 興發屯 拉拉屯 長發

屯 潘家屯 區二 王家屯 呂家屯 區二 皮家屯 李家屯 吳家屯 朱家屯

吳藤席屯 吳家大屯 三不管屯 以上泰區 拉拉屯 丁家屯 管家屯 金福

屯 丁家屯 賈家屯 區民

按屯取古屯田義凡屯無別名者屬之

以村名者三

牛家村 頭牌村 生大村 區誠

以莊名者六

福順莊 區正 長發莊 區身 新安莊 太平莊 區東 太平莊 區西 八里莊 區民

以堡名者三十八

十里堡 區心 馬家堡 新安堡 吳家堡子 二榆樹堡 青山堡 興隆堡 朝

陽堡 順山堡 甯家堡 前高家堡 西河堡屯 平安堡 西河堡 區身

大清堡 新安堡 興隆堡 區東 平安堡 順山堡 區西 長春堡 金山堡 居安

堡 向陽堡 順山堡 後順山堡 金山堡 長順堡 長山堡 茂盛堡

前萬順堡 後萬順堡 十里堡 八里堡 朝陽堡 長安堡 長山堡

大清堡 西大清堡 區民 八里堡 區安

以鎮名者三

興隆鎮屯 二泰區 興隆鎮 區民

以街名者一

四平街屯 區正

以店名者三十五

梁家店 花馬店 姜家店 陳家店 區心 楊家店 元慶店 李家店 劉學

店 尹家店 區正 高家店 區誠 萬昇店 張家店 區四 賈家店 劉恒店 劉家店 區身

小新店 腰孤店 大孤店 大新店 二東修 趙家店屯 林家店屯 西修 陳家店

張家店 張家小店 李家店 二 長發店 萬發店 浦家店 區泰 廣興店 區民

蔡家店 區安

以舖名者五

喬家當舖 區心孫家盤舖

魯雜貨舖

姜家盤舖

張家帽舖

修西

以戶名者五

東少陵戶

後少陵戶

腰少陵戶

老少陵戶

西少陵戶

修西

以房名者二十二

田家粉房

大平房

區心徐家大房

宋家平房

王豆腐房

白家粉房

區正

大平房屯

區意張家粉房

區誠張家糖房

韓家粉房

劉大房子

小房身

趙

家油房

張家粉房

區身翁家油房

四間房屯

區西沈家染房

區二楊大房子

大

房身 前攬頭房

後攬頭房

李家草房

區泰小房身

區民

以樓名者一

南樓屯

區心

以塔名者二

萬金塔

誠區塔西區民

以站名者一

蒿子站屯

正區

以窰名者四

雙發窰屯

正區

瓦盆窰

綦家窰

泰區

瓦盆窰

民區

以爐名者十

生子爐

心區

孫家爐

畢家爐

都家爐屯

陶家爐屯

身區

叢家爐

前鐮子鑪

李家爐屯

盛家爐

鐮子鑪

泰區

以廟名者七

財神廟屯

姑子庵屯

正區

姑子庵屯

意區

雙廟子

身區

雙泉寺屯

泰區

娘娘廟屯

民區

小雙廟屯

安區

以橋名者四

吟大橋屯 小橋子 正區 太平橋 身區 小橋子 民區

以台名者六

鰲莊台 心區 興隆台屯 鰲龍台 正區 鰲中台 身區 架格蘇台 泰區 高台子 民區

按此次調查二區有上台子東台子二屯以近土山如台狀故稱敖莊台相傳有會總某號四圍王者在古娘娘廟廊房內練勇屯箭雄稱一鄉在廟西立土台一謂觀望四方動靜聲聞吉省副都統以兵平之故曰敖莊台後人誤傳為敖龍台據此則敖莊台敖龍台是一是二尙待詳考

以壘名者三

巴吉壘 前巴吉壘 巴吉壘北屯 泰區

以柵名者二

弓柵子 西弓柵子 西修

以門名者二

兩儀門 土門子 區意

以圈名者一

黃魚圈 區正

以地名者二

學田地屯 祠堂地屯 區西

以墩名者一

卜爾墩 區民

以排木名者一

東排木 區心

以營子名者十一

拉馬營子 區心 八里營子 前營子屯 洋營子屯 區正 韓達營子 區身 前楊營子

後楊營子 區東 羊營子屯 區西 後達子營 達子營 前達子營 區泰 好來保營子 區安

以家子名者十六

八家子 七家子 兩家子 正六家子 小八家屯 身兩家子 四家子 四

家屯 東修東六家子 七家子 五家子 東六家屯 前六家屯 腰六家屯

後五家屯 西修兩家子 安區

按開荒時皆自二家子三家子依次遞進至若干家子遂成大屯家子者屯

之始也

以牀子名者一

王家牀子 身區

以窩堡名者二十八

和尚窩堡 王東窩堡 腰窩堡 心區江東窩堡 腰窩堡 王家窩堡 孔家

窩堡 劉彥窩堡 正區馬家窩堡 唐家窩堡 閻家窩堡 高家窩堡 小高

家窩堡 貝家窩堡 甯家窩堡 程家窩堡 修家窩堡 二孫善窩堡 身區



牛窩堡 前府窩堡 長順窩堡 七棵樹窩堡 海青窩堡 高家窩堡

耿家窩堡 陶家窩堡 閻家窩堡 紀家窩堡 黃金窩堡 牛窩堡屯

戰家窩堡 馬家窩堡 涂家窩堡 老道窩堡 鐵嶺窩堡 江東窩堡

以馬架名者九

邢家馬架 五馬架屯 王馬架 六馬架 四馬架 江家馬

架 後四馬架 六馬架

以上人為地理

以樹名者十

大榆樹屯 小榆樹屯 大榆樹 雙榆樹 三棵樹 前大榆

樹

以通名者四

黑通屯 衣德通屯 李林通 蓋家通

以園子名者六

孫家園子 侯家園子 花園屯東花園子西杏樹園子民

以林子名者一

桑木林子正

以上自然兼人為地理

以蒙語名者三

蘇集樑東艾甘兔西敖寶圖泰

以商號名者十二

廣和成屯 元亨廣屯正永義慶誠舉成號屯身三盛玉屯東六合春屯 興

合當 興合順西天增福 合心成 四合堂泰同德堂屯民

以食品名者二

餈餈屯 後餈餈屯西

以龍名者一

大土龍

秦區

以鳥名者一

老鷄子屯

正區

以上雜俎

按以上據戊巳報告書故區仍舊考安區爲第二區今新四區城區爲第三區今新五區意區爲第四區今新三正區爲第五區心區爲第六區今併爲新二區身區爲第七區今新四區民區爲第八區今新六區東修爲第九區今新七區九區偏估西修爲第十區今新八區秦區爲第十一區今爲九區方向及相距里數詳輿地全圖

# 農安縣志

## 氏族

三代而上姓與氏分而姓重於氏故周之世天子諸皆一姓而氏則百餘三代而下姓與氏合而氏統於姓故稱姓而不稱氏漢魏以來志氏族者十七家而能不失左氏因生賜姓胙土命氏以字以諡以官以邑之意者推鄭氏左氏分目爲五鄭氏則廣爲三十二類不足則以四聲複姓統之而姓氏之源流悉焉農安舊隸我索肅慎夫餘國族未分其得氏者高麗以國渤海以號遼金元則以部以姓大抵不出於鄭志明代金白黑姓元蒙古色目姓見諸金史百官志及陶宗儀輟耕錄足補正史所未及滿洲姓愛新覺羅愛新譯金謂出女真覺羅趙也自徽欽北狩女真因有姓趙者故稱亦鄭氏以國以姓例也漢姓則宋有千姓編明初吳沈撰千家姓世皆不傳今所行者惟百家姓玉照新志謂兩浙錢氏有國時所著趙乃國姓錢奉正朔故次之孫乃忠懿王之正妃其次則南康李氏次周吳鄭王皆武肅而下嬪妃也是仍以

地望爲主無當於姓氏農安惟漢回二族漢姓已如前述回以國爲姓者一家餘與漢族無異遼金元往矣兩三字姓均不可見矣將來環球姓譜皆如我黃帝子孫亦有聲有色之事也志氏族

# 農安縣志

## 氏族

三代而上姓與氏分而姓重於氏故周之世天子諸皆一姓而氏則百餘三代而下姓與氏合而氏統於姓故稱姓而不稱氏漢魏以來志氏族者十七家而能不失左氏因生賜姓胙土命氏以字以諡以官以邑之意者推鄭氏左氏分目爲五鄭氏則廣爲三十二類不足則以四聲複姓統之而姓氏之源流悉焉農安舊隸我索肅慎夫餘國族未分其得氏者高麗以國渤海以號遼金元則以部以姓大抵不出於鄭志明代金白黑姓元蒙古色目姓見諸金史百官志及陶宗儀輟耕錄足補正史所未及滿洲姓愛新覺羅愛新譯金謂出女真覺羅趙也自徽欽北狩女真因有姓趙者故稱亦鄭氏以國以姓例也漢姓則宋有千姓編明初吳沈撰千家姓世皆不傳今所行者惟百家姓玉照新志謂兩浙錢氏有國時所著趙乃國姓錢奉正朔故次

地望爲主無當於姓氏農安惟漢回二族漢姓已如前述回以國爲姓者一家餘與漢族無異遼金元往矣兩三字姓均不可見矣將來環球姓譜皆如我黃帝子孫亦有聲有色之事也志氏族

農安縣志

氏族

前代

渤海

其王舊以大為姓右姓曰高張楊寶烏李不過數種部曲奴婢無姓者從其主

松漠  
紀聞

高句麗

本出於扶餘先祖朱蒙朱蒙母河伯女為夫餘王妻為日所照遂有孕而生及長名曰朱蒙俗言善射也國人欲殺之朱蒙棄夫餘東南走渡普述水至紇升

骨城遂居焉號曰句麗以高為氏

杜氏  
通典

遼



達呼哩氏 炎帝之後曰葛烏苑者世雄朔陞居鮮卑號鮮卑氏慕容燕并取其地分其部為三曰宇文曰庫莫奚曰契丹 紇通志

約尼氏 唐武后時遣將攻契丹潰其衆達呼哩氏微弱別部長過折代之過折肅滅天寶間德呼勒部長站時立達年嘉哩為蘇爾威汗更號約尼氏

同上

按遼史表達年嘉哩唐賜姓名李懷秀則達呼哩約尼唐時俱賜姓李

錫里氏 德將勒部長站時之後左右約尼氏幾百年國勢復振至努爾蘇之孫曰安巴堅功業勃興號錫里氏 同上

耶律氏 唐咸通中錫里氏有安巴堅者母蕭氏夢日墮懷而娠及產室有神光異香三日能行辟而能言知未來事及長身長九尺豐上銳下目光射

人智勇殊衆累立戰功哈陶津汗命總知軍國事遣命立之是為遼太祖於是錫里與達呼哩約尼號三耶律並為耶律氏 同上

外戚

舒敏氏 本蘇爾威汗時部因以為氏世為外戚

巴哩氏 蘇爾威汗分二舒敏為五曰巴哩氏國舅族也

蕭氏 后族蘇濟勒氏太祖娶舒嚕氏任國事太祖慕漢高皇帝以伊蘇濟勒比蕭相國遂為蕭氏

賜姓名曰蕭翰由是巴哩伊蘇濟勒舒嚕三族皆為蕭氏 以上均同

伊蘇濟勒氏 蘇爾威汗分二舒敏為五曰伊蘇濟勒氏國舅族也

舒嚕氏 回鶻阿蘇之後太祖后族

按其氏族可知者略具皇族外戚二表止有耶律蕭氏也列姓屬國從略

金

國姓

完顏氏

鞞鞞氏有名普函者自高麗往居完顏部為部人立約誓解怨部有賢女年六十未嫁普函娶之生二子因為完顏部人即金之始祖景元皇帝也金初起時完顏十二部後皆以為氏又宗室表有稱宗室者有稱完顏者其稱完顏有二有同姓完顏蓋疏族有異姓完顏蓋部人續通志

按以部為氏以姓為氏均見續通志茲略

元

國姓

博爾濟錦氏

見蒙古源流

却特氏

見元史太祖本紀

按通鑑輯覽 御批謂蒙古書却特與奇渥溫字形相似宋濂承修明史既不諳其國語又不辨其字文妄為音譯考蒙古源流載元之國姓為博爾濟

不諳其國語又不辨其字文妄為音譯考蒙古源流載元之國姓為博爾濟

博爾濟錦氏

曰蒙古利亞種本部落名遂以爲氏元太祖崛起與別部人來降編入蒙古軍  
本姓上加蒙古二字馬豈其苗裔歟

回族

第一區

即中區

縣城小東門裏有回民十九家

左文元

女一

豐順發

女二

豐順來

女一

豐順喜

女一

王廷玉

女二

常順才

女六

張萬一

女一

夏喜孟

女二

馬子剛

女二

米振邦

女六

金榮合

女一

楊秀長

女六

張忠貴

女七

白榮貴

女三

張福

女四

楊清

女一

豐永和

女八

徐寶成

女十一

韓同金

女二

大東門裏四家

沙永才

女六

張興

女四

石長庚

女二

滿寶坤

女三

大西門裏四家

劉順民

男三女三

丁連魁

男四女二

沙玉鳳

男一女二

韓同喜

男一女一

大西門外十家

石同文

男三女三

豐永平

男二女二

石成山

男一女二

石成寶

男三女二

沙明山

男二女二

張忠海

男四女一

王發

男二女四

楊發

男五女五

金中意

男四女二

馬玉

男十一女

小西門裏三家

馬麟

男五女五

陳鳳山

男二女二

馬子鳳

男六女六

小西門外二家

沙文春

男七女六

楊鳳桐

男六女二

以上縣城共四十二家男女二百九十六名口

第二區

靠山屯鎮回民十一家

馬春祥 四 男女

馬福 十二 男女

馬連成 二 男女

馬青榮 四 男女

張化茂 三 男女

按古者因生以賜姓胙之土而命之氏諸侯以字為諡因以為族是為我國有氏族之始回回西域大食國種也明丘濬曰國在玉門關外陳隋間入中國金元以後蔓延滋甚所至輒相親守其所謂教門者尤篤今在在有之而農安自清道光二十六年即有回民入境東門裏石長庚大西門外石同文是也今考其姓氏皆為漢姓未詳其始清會典各省散處之回民皆列入民戶其有漢姓也疑在是時有回才者與漢姓異似又以國為姓也

# 農安縣志

## 戶口

周禮職方氏辨九州山澤之利並及男女生數是爲我國古代籍戶口之始肅慎夫餘史無明文遼以兩丁爲戶遼史地理志長春州長春縣丁四千戶二千太祖天顯元年正月拔扶餘城議括戶口太子倍諫止之而黃龍府遂無戶籍可考金改隆州戶一萬一百八十元置軍民萬戶府而口數有未詳清會典腹民計以丁口邊民計以戶是猶離戶與丁口而二之也其戶與丁口合計者在清季可分兩時期一曰編聯保甲一曰推行新政在民國可分三部分一曰警察區域一曰縣治範圍一曰清鄉手續分目臚舉俾知一次調查即有一次之用意若徒考其丁口及戶數則一表報之事足矣烏須乎志志戶口

# 農安縣志

戶口

清

農安五方雜居人民戶口莫可究詰調查殊難其要義可分兩種一爲編聯保甲一爲推行新政茲志崖略如左

卯辛  
光緒十七年夏四月十四日飭編送戶口冊

府憲文轉奉道憲訥軍憲長札

本城

商舖五百七十一家男二千五百十二名

土著三百三十一戶男七百零一名女七百十九口

外來四百四十一戶男一千三百十一名女一千三百二十口

十二社

土著七百七十六戶男三千五百三十二名女三千六百一十一口

外來一千二百五十三戶男五千六百零九名女四千二百三十二口

農勤社

舖戶二十六家男四百六十一名

土著六百零一戶男三千二百八十八名女三千零二十三口

外來四百七十二戶男二千二百二十四名女一千七百二十四口

戶儉社

舖戶六十七家男六百三十三名

土著一千三百三十九戶男九百九十九名女七百九十口

外來一百九十戶男六百七十二名女四百七十二口

農祥社

土著六百八十一戶男三千五百九十九名女三千零五十四口



外來三百十一戶男一千三百九十六名女一千一百十九口

農治社

上著一千一百七十八戶男五千四百零二名女五千五百六十四口  
外來八百戶男三千六百五十八名女三千三百三十一口

農豐社

上著五百一十戶男三千三百二十六名女三千七百五十三口  
外來五百二十八戶男三千五百五十三名女三千四百五十八口

農樂社

上著三百六十二戶男二千九百七十三名女二千八百十九口  
外來一千零八十八戶男四千九百七十四名女三千九百七十五口

農和社

外來四百九十八戶男三千八百二十四名女三千九百八十四口

農裕社

舖戶九十家男一千四百零八名

土著九十三戶男三百五十三名女三百二十一口

外來七十三戶男二百八十三名女二百六十一口

農平社

土著九百六十五戶男五千五百七十四名女四千六百八十七口

外來一千一百二十戶男三千八百零八名女三千八百八十三口

農略社

土著八百十五戶男二千七百零四名女二千三百七十一口

外來九百十七戶男一千八百二十七名女三千四百四十七口

農新社

土著二百八十二戶男六百七十八名女一百八十二口

以上共商戶七百五十四家民一萬六千一百二十戶大小男七萬五千六百九十六名大小婦女六萬六千七百四十二口統計十四萬二千四百三十八名口

以上知縣張查報

按調查舖家以一舖為一戶店家以一店為一戶廟宇以一處為一戶舖戶而有室家者則列於民戶冊其編制法每十戶為一牌擇牌內一人為牌長十牌為一甲擇甲內一人為甲長十甲為一保保內公舉保正一人每牌十戶若零在三戶以下則附於末牌之尾三戶以上則與末牌勻分為兩牌每甲十牌照每牌十戶半式

丁未 三十三年秋詳查十二區戶口總數

知縣李香報

正附三萬五千五百三十九戶男女二十八萬七千七百零八名口

丁未報告書

按十二區為心正意誠身修家齊國泰民安

戊申 三十四年秋詳查九區戶口總數 知縣李查報

村屯舖商七百四十八家

人民二萬三千八百三十六戶男 大六萬三千七百五十三 名女 小三萬六千

百九十一口

以上共男女大小十八萬八千八百七十五名口 戊申報告書

按九區為意誠心民正身修泰安時家齊國已劃隸長嶺也

己酉 宣統元年秋七月詳查城鄉戶口總數 知縣壽查報

縣城一千九百九十三戶男一萬零九百八十五名女五千六百七十五口

四鄉三萬六千零六十戶男一十六萬零六百四十四名女一十四萬一千六

百四十三口

以上共三萬八千零五十三戶男女三十一萬八千九百四十七名口 以上

按此以東西南北東北西南西北分鄉總名曰四鄉

冬十二月十三日飭編查戶數口數冊撫憲陳札

以調查戶口為推行各項新政之基礎也同上

庚戌二年春二月飭查明所屬男女各數學童壯丁各總數分別表報民政司使謝札

以宣統元年十一月為始每兩月編訂一次同上

農安縣城廂各區戶數總表

縣屬各區		正戶	總數	附戶	總數
城廂		六百		一千六百七十二	
安區		九百七十七		二千三百七十七	
民區		一千九百六十五		三千八百零八	
意區		六百五十九		一千九百九十七	

廣安縣志

誠區	七百二十	一千零三十六
心區	八百四十六	二千二百六十七
正區	四百二十六	一千七百八十四
身區	一千四百八十一	三千四百九十六
東修區	七百九十	一千一百六十九
西修區	八百三十一	三千六百五十六
泰區	二千九百一十	四千六百零八
總計	一萬一千二百零五	二萬七千八百七十

農安縣城廂各區口數總表

宣統二年七月

縣屬各區		男子口數	女子口數	附學童總數	壯丁總數
城廂	九千五百四十九	五千一百二十三	一千七百一十二	五千二百六十九	
安區	一萬四千四百四十	一萬二千二百四十二	九百八十五	八千四百五十	
民區	二萬五千五百二十一	二萬二千二百三十二	五千九百一十	一萬二千零四十	
意區	一萬一千九百五十五	一萬零九百一十二	二千七百四十六	五千七百三十九	
誠區	九千四百一十八	七千五百九十七	二千二百三十二	四千七百一十四	
心區	一萬二千九百二十六	一萬零四百九十一	二千一百一十一	六千五百六十二	
正區	一萬二千一百八十九	九千一百五十五	一千六百五十四	五千五百八十九	
身區	二萬零九百四十六	一萬六千七百二十七	四千五百一十四	一萬二千五百七十	

東修區	一萬零八百三十六	七千六百六十四	二千三百四十三	五千零二十二
西修區	一萬九千二百八十三	一萬四千三百二十三	三千六百四十七	七千二百二十六
秦區	二萬九千四百三十二	二萬五千四百八十五	五千七百四十	一萬七千五百二十六
統計	十七萬六千九百九十五十四萬一千九百五十一	三萬三千五百八十七	九萬零七百零一	



# 農安縣志

戶口

民國

世運之潮流日新而戶口之調查為急光復以來手續尤密其要義有四

一有關於縣治者

庚申九年一月二十二號飭查報全縣居民男女總數

警務處令

全縣共居民三萬五千八百六十二戶男十六萬零五百八十六名女十三萬

一千一百一十一口共男女二十九萬一千六百九十七名

知縣徐呈復

一有關於警察者

寅丑民國二年六月十五號十一區各添派戶口生二

警察長劉呈奉監督廖批

由是月一號起實行調查並釘門牌

同上

正戶九千零八十一附戶二萬六千七百三十二共三萬五千八百一十三戶



第四區	七·二二三	二〇·九九九	二六·一三〇	七·六九三	五四·八二二
第五區	二·〇一六	五·八三〇	八·五八三	三·二〇〇	一七·六二三
第六區	五·五八四	二四·二七八	一五·一一三	一五·二六二	四四·六五三
第七區	二·三六五	七·一七八	六·九九〇	三·一七三	一七·三四一
第八區	六·〇七一	一五·四九七	一八·九六八	七·八五八	四二·三二三
第九區	四·六〇八	一三·八五三	一六·五八〇	一一·六七一	四二·一〇四
總計	三七·〇一一	一〇一·〇九二	一二三·一三四	六六·四二九	二九〇·六五五

說 查縣境各區民戶計共三萬七千零一十一家男丁十萬零一千零九十二人女子計十二萬三千一百三十四口男  
女學童六萬六千四百二十九名共計男丁女口學童總數二十九萬零六百五十五人理合聲明

一有關於縣治兼警察者

乙卯 四年十二月五號飭發縣治戶口暨警察廳戶口編查規則

吉林巡按使王飭

規則詳縣署卷

縣治戶口編查程式

某省某道某縣第幾區

字第幾號

類別 事項 姓名 男女已未 有無 年齡及出籍  
 戶主 之別 孀妻子女 生年月日 籍

貫居住年數 職

業 宗教 教育 程度 盲啞瘋癱及  
 其他廢疾 其他事項

親屬

稱

謂

同居

關係

係

關係

僱工

係

共計

男口 女口

內計

有職業 無職業 學童 壯丁 廢疾 現住

□□□□□□

他種宗教者 信本某種宗教者 曾受刑事處分者 素行不正者 形跡可疑者 非家屬雜居者

□□□□□□

# 警察廳戶口調查票式

某省某警察廳某區某街或某巷住戶門牌第幾號

類別/事

項 姓名

男女已未  
之別 嫁娶  
子女 年  
生 齡  
年 及  
月 出  
日 生  
籍 籍

貫居住年數職

業宗教教育程度

盲啞瘋癲及其他事項

主

親屬

稱謂

同居

關係

僱工

關係

共計

男 口  
女 口

內計

有職業業  
無職業業  
學童  
壯丁  
廢疾  
現住

□□□□□□□□

他種宗教者  
信奉某種宗教者  
會受刑事處分者  
素行不正者  
形跡可疑者  
非家屬雜居者

□□□□□□□□

按警廳調查票式有四錄其一

縣治戶口編查門牌式

存 某縣第 區第 甲第 牌第 戶門牌

戶 主 姓名 年 歲 本 籍 職業 居住 若干 年

親 屬 男 若干 女 若干

同 居 男 若干 女 若干

僱 工 男 若干 女 若干

根

字 第

號

編查戶口門牌

某縣第 區第 甲第 牌第 戶

戶 主 姓名 年 歲 本 籍 職業 居住 若干 年

親 屬 男 若干 女 若干

同 居 男 若干 女 若干

僱 工 男 若干 女 若干

按門牌式亦有四錄其一

吉林農安縣戶口表 民國十六年五月 日

區別戶 正戶 附戶 戶共 計 數人 男 女 共 計 數 備 考

第一區 六〇〇二 二・八〇六 三・四〇八 一三・五二六 八・四二三 二一・九四九

第二區 一〇二六 二・七二二 三・七四七 一五・五七三 一四・〇七五 二九・六四八

第三區 七・四二 二・六七八 三・四二〇 一五・六五七 一四・二〇八 二九・八六五

第四區 二・三七六 五・〇三八 七・四一四 二九・七三九 二七・一一九 五六・八五六

第五區 五・三五 一・五七四 二・一〇九 一〇・〇五四 八・八一九 一八・八七三

第六區 三・四〇四 二・三六三 五・七六七 二四・四九六 二二・〇七二 四六・五六八

第七區 三・五七 二・〇六〇 二・四一七 一〇・〇二〇 八・二九九 一八・三一九

第八區 一・三〇七 三・七〇九 五・〇一六 一九・六二一 一六・九六〇 三六・五八一

第九區 一・七七二 三・九六七 五・七三九 二三・四一三 二二・一五八 四五・五七一

查全縣共為九區統計正戶一萬三千二百一十一戶附戶三萬六千九百一十六戶共正附戶三萬九千零三十七戶男一十六萬二千零九十九名女一十四萬三千一百三十三口共男女三十萬零四千二百三十二名口內有寺廟二十七座天主耶穌教會二處私立會所三處日僑五戶妓館七家但日僑及天主教館法僑計六戶其人數另列外人總居表內又全縣商民自衛大快槍三千七百七十九桿手槍一千零九十六支上砲一萬三千七百三十三桿共計大小快槍暨土砲三萬三千二百零八桿又雜色騾馬四萬八千六百一十三匹牛六千九百七十頭合併陳明

一有關於清鄉者

庚申九年八月十四號發調查戶口表遷移證出境證等 吉林清鄉局令

各件詳縣署卷

九月二號呈送清鄉局戶口表 知事李呈

表未詳



風俗

至於俗善收其猶有蒙古之遺風乎謹據調查所得筆之於編以備轉軒之采焉  
 寢假而為明之家鼓入室矣開機房始於山東人寢假而通行達且機盤滿城矣  
 陸增寢假而為明之家鼓入室矣開機房始於山東人寢假而通行達且機盤滿城矣  
 縣勸建龍王廟始於廬墓始也廬墓始於孝子馬萬才寢假而效之者三為割股始於劉  
 書則黎前縣之觀風月課始也俗修廟計全境祠宇不下五十餘處則自雅尚  
 俗則黎前縣之觀風月課始也俗修廟計全境祠宇不下五十餘處則自雅尚  
 則又與漢俗同故曰無所謂風俗也李方膺自謂化之者亦自農安鄉民子弟雅尚  
 荒招黎漢族自直魯各者遷來又各以其地為清道光二十六年回民五年放  
 農安無所謂風俗也自肅慎夫餘以迄遼金蒙古率因其種以為俗嘉慶五年放

風俗

農安縣志

# 農安縣志

風俗

古俗

肅慎

夏則巢居冬則穴處無井竈作瓦鬲受四五升以食坐則箕踞以足挾肉而啖之俗皆編髮以布作襜徑尺餘以蔽前後將嫁娶男以毛羽插女頭和則持歸然後致禮聘之婦貞而女淫貴少而賤老死者其日即葬之於野交木作小棺殺豬積其上以爲死者之糧性凶悍以無憂哀相尙父母死男子不哭泣哭者謂之不壯相盜竊無多少皆殺之故雖野處而不相犯

晉書

夫餘

以員柵爲城有宮室飲食用俎豆以臘月祭天大會連日飲酒歌舞名曰迎鼓行人無晝夜好歌吟聲音不絕兄死妻嫂死則有槨無棺殺人殉葬多者以百

數馬氏文獻通考四裔考

高句麗

其俗節於飲食而好修宮室言語法則與夫餘同蓋其別種也跪拜曳一脚行步皆走其俗淫皆潔淨自熹暮夜男女羣聚爲倡樂好祠鬼神社稷靈星以十月祭天大會名曰賽盟其國東有大穴號隧神亦以十月迎而祭之其婚嫁皆就婦家生子長大然後將還便稍營送終之具金銀財幣盡於厚葬積石爲封亦種松柏同上

渤海

俗所貴者曰太白山之兔南海之昆布柵城之鼓扶餘之鹿鄭頡之豕率賓之馬顯州之布沃州之繇龍州之紬信城之鐵盧城之稻湄沱湖之鯽果有九都之李樂浪之藜餘俗與高麗契丹略等新唐書婦人皆悍妬大氏與他姓相結爲十姊妹迭次察其夫不容側室及他遊聞則

必謀置毒死其所愛一夫有所犯而妻不知覺者九人則羣聚而誦之爭以嫉  
忌相誇故契丹女貞諸國皆有女倡而其良人皆有小婦侍婢唯渤海無之

松漠

聞紀

### 契丹

黃龍府為契丹東塞當契丹強盛時虜獲異國人則遷徙雜處於此南有渤海  
北有鐵離吐渾東南有高麗靺鞨東有女真室韋東北有烏舍西北有契丹回  
紇黨項西南有奚故此地雜諸國風俗凡聚會處諸國人言語不能通曉則各  
為漢語以證方能辨之

北盟會編

### 女真

胡俗舊無儀法君民同川而浴石相摩於道民雖殺雞亦召其君同食炙股烹

蕭原注音蒲肺肉也

以餘肉和蓼菜搗白中糜爛而進率以為常

松漠紀聞

俗好衣白辮髮垂肩與契丹異垂金環留顛後髮繫以色絲富人用珠金飾婦

人辯髮盤髻亦無冠自滅遠侵宋漸有文飾婦人或裝道蓮巾或裹頭巾隨其  
所好至於衣服尙如舊俗

大金  
國志

舊俗多指腹爲婚姻既長雖貴賤疎隔亦不可滌塔納幣皆先期拜門親屬偕  
行以酒饌往少者十餘車多至十倍飲客佳酒則以金銀瓶貯之其次以瓦瓶  
列於前以百數賓退則分餉焉先以烏金銀杯酌飲貧者以木酒三行進大軟  
指小軟指如中國寒具次進蜜糕人各一盤日茶食宴罷富者淪建茗留上客  
數人啜之或以料者煎乳酪婦家無大小皆坐炕上塔黨羅拜其下謂之男下  
女禮畢塔牽馬百匹少者十匹陳其前婦翁選子姓之別馬者視之好則留不  
好則退留者不過十二三或皆不中選雖塔所乘亦以充數大抵以留馬少爲  
恥女家亦視其數而厚薄之一馬則報衣一襲塔皆親迎既成婚留於婦家執  
僕隸役雖行酒進食皆躬親之三年後然後以婦歸用奴婢數十戶牛馬數十  
羣每羣九牝一牡以資遺之

同上

風俗

今俗

婚

農安居民分漢回二族其婚禮互有異同茲略述之

○漢族

初農安爲蒙古發源地清道光初年漢族由直隸山東遷來者衆乃劃荒爲界內留爲蒙旗游牧地外減價准漢族報領其無力承領者與爲傭每日撥荒一垧以爲代價蒙漢向不結婚故無婚禮之可言惟漢族直魯雜處漸相水乳其結婚儀式大抵男家欲求婚女家須先託女家近戚或知交一二人爲媒得允即將女子庚帖由媒送男家（即古問名之意）男家請日者推算其命運之佳否及與男命有無冲尅（俗謂合婚）吉再由媒往告女家（即古納吉之

意）並議聘禮如女家所求不奢（農邑婚制大抵注重聘金其家道較殷而有名望者女家惟恐其不定聘金殊廉對於中下等人家則以女居奇輒索重聘加以衣飾等物動費累萬實最陋之習俗也）即訂期相看先男後女男家須備押婚物品及裝菸錢女家則否（俗謂相門戶）定約後或一年二載遲早不等仍由媒人通知男家將原議之衣飾各物先過之俗謂過小禮亦稱掛墜外附快子四雙葱四棵乾粉四把女家留半回半蓋取女過門早立子聰明長生之意迨擇定吉期由媒往女家以告（俗謂通訊）先一月前男家須將一切應過聘儀及豬酒同媒送之（如女家貧亦有將豬酒折錢者）並偕中年婦二持剪刀爲女裁衣一件亦有僅作形勢者（俗謂過大禮亦曰開剪子）及期男家門列鼓吹（通用單班家富者間用兩班）新郎身披彩紅頭插金花（現城廂亦有改用制服者頭頂洋式帽惟鄉間仍沿舊習）或馬之或轎之在大街遊行如科舉時代之誇官（俗曰晾轎）翌晨新郎往女家親迎道遠或前一日

行途中遇他姓娶親者新郎須與新郎交換物件然後行歸時路遇井墓廟宇均障以紅氍新娘進院後按日者所言向某方吉將轎撥正時至降輿以少婦持銅盆木梳淨面梳頭略作形勢再由娶送親客攙扶下轎先備寶壺二實以粳米令十二三歲幼女二人分持交新娘手持以行新娘以紅袱遮首胸掛銅鏡足踏紅氍詣香案前男東女西新郎跪拜如禮新娘立曰拜天地（南城人南向拜者謂拜南天門西城人北向拜者謂拜北斗）然後婿前導婦持寶壺隨行又門限上置馬鞍一上搭銅錢二串令新郎踏過（踏後即將馬鞍撤去亦有將馬鞍上之銅錢掛新郎肩上者）門內左右侍立童男女二手持棗栗等物向新娘灑之（取早立子之意）時新郎以手揭帕藏於懷從前皆以秤桿挑之後以其險揭以手（俗曰抓蓋頭）新郎新娘偕坐帳中（俗曰坐帳）家人以糖水交飲之意謂使夫婦情義甜蜜也然後新娘梳籠佩帶整齊與新郎同杯飲（即古合巹禮）並獻水餃由女之弟陪食之（俗曰管小飯亦曰配親又



曰吃見面飯）日中婦家戚黨皆至列宴畢集婦家戚黨新婦室內令新郎按名問候以鞠躬之禮禮之（俗謂認親）次晨新郎與新娘拜見翁姑及尊長並男家戚黨贈送新娘釵環陳設諸物俗曰分大小七日婿偕婦同車赴女家款如嬌客曰回門亦有七日女家只延女回門越日送歸曰接七換八月後女家迎女歸曰住對月陰曆新年正月新郎新婦携禮物以車行拜謁男女家各宗戚曰拜新年此農邑漢族婚制之大略也現在文明日啓婚制亦頗改良城鎮士紳及學界多有採取最新文明結婚儀式者然鄉間則猶沿舊習也

### 回族

農安回族結婚與漢族通行之禮迥異與近代文明結婚禮略同而其中儀式又微有不侔凡男家欲求婚女家先遣媒妁致意女之父兄須陰以問女如女掩面泣其父兄即不相強倘女不之理即係允可之意其父兄即代允男家選擇柱麻日吉日也每月有四凡舉行祭祀禮拜均於是日行之）備贄品同媒

灼及教長赴女家行拿手禮行禮時教長以手與女之父兄手互相合口誦經文雙方交換條件女家以金貨與男家作爲標記旋女家以男家之禮物祀祖告女已字人也及婚期男家治酌邀親友舉行親迎禮其儀式大約招待員證婚人（即教長）主婚人介紹人來賓次第入席後禁止女賓男主婚人而向內與衆行禮互道安甯（此時由教長以下依次入坐）新郎入席跪於證婚人前證婚人爲立證書且宣讀之令新人各自簽字交卡賓錢此時由女家主婚人代女索身價錢即時由新郎自行交出多寡以貧富而定惟至少必番餅十枚以上而後證婚人讚贊詞打洗澡教長以棗向新郎投之以表賀忱行捧手禮（此時諸種手續完備自教長以下均捧手覆面默邀教主庇佑）新郎即依次行禮禮畢乃退席及翌日新婦拜見親戚尊長仍請教長爲誦經文新郎親赴祖塋祀之以告謂已舉行婚禮也不用鼓樂亦不拜天地此與漢族不同處其最異者即女家無論受男家之聘禮與否既經女之父兄口允（通口口換）即

永無更異此又與漢族之動輒悔婚者較爲愈矣

喪

漢族

農安漢族喪日先擇入殮之期及殃煞起落一切避忌曰開殃榜合族成服三日親友持香楮來弔喪家具飲食欸之其入殮送漿水燒黃昏紙送三辭靈各儀一切與直魯及江東等處無異葬三日家人前往新墳掩以土曰圓墳七日以香楮酒醴祭於煙囪下曰祭七後每七日即往祭墳前一次以七七爲度其家道殷實者擇期具計高搭席棚殯之前三日可分開弔酬奠成主三期其家祭修經一切儀節皆視家之貧富爲增減事畢孝子踵謝各親友至百日周年皆祭於墓親友亦有餽賻者此漢族居喪之大略也

回族

農安回族屬纏後無論老幼貧富至多不得在家停放三日漢族父母喪有在

院停放半年者）殯期請教長宣讀真經將死者全身沐浴清潔纏以白布或白綾使公用經匣（係抽屈式者）貯而運之墳其墳先以木鑲成四框無底蓋取土葬之意將經匣落於墳上抽其底使二人手托屍身頭北脚南身面向西落於墳中此時死者如口眼閉面帶笑顏家人皆大歡喜無哭泣者以爲死者已升天堂矣否則家人皆哭以爲死者將入地獄矣請教長多誦經以超度之三年以內其家人哭無時惟未嫁女哭其親時必須二人對面坐携手哭之此回族居喪之大略也

按前修樵志時經回教徒周叔坤女士調查謂經匣確非抽底至壙用手托出以白布繫至底並無仰升天堂覆入地獄之說今調查又云然或者該教徒師範畢業生也程度較高爲彼族諱亦未可知附註於此以資證明

祭  
漢族

農安漢族祀先無特殊儀式率於寢室之北設龕以板爲脾或以紙爲帳或購印成紙帳曰家堂上書高曾祖禰諱左考右妣各以次每歲除夕設香案於前薦以供饌及水陸珍饈之類供設及迎神家人自族長以下均跪拜如儀餘如清明七月望日十月朔日均備香楮前往墓前祭之

### 回族

農安回族祭禮較喪禮爲重喪葬因日期迫促儀式頗簡單惟祭禮則於死後七日四十日周年等均量力舉行設筵致祭哭泣無時並在禮拜寺作香油餅（以麪作扁圓形以油炸熟之）分食親友此外公祭照例於柱麻日羣赴禮拜寺齋拜祈福是又宗教之儀式而非普通之祭禮矣

### 衣

### 漢族

男女猶有直魯風服妝樸素常服多以布爲之色尙藍富家漸有服呢與緞者

回族

農安回族來此最久漸染華風其衣飾與漢族無異

食

漢族

飲食單儉以秫米爲常食家略豐者或食麩粉與粳米宴客之事雖機關亦不多見

回族

平日飲食尙清潔供客亦具肉食教律戒專殺其牛羊與雞皆購於市非清真寺掌刀所宰不能用也

住

漢族

所居多土平房富家築以磚每春以城土抹之否則滲雨城內鮮樓房瓦房亦

不多見大院則比比皆是行各胡同一望皆土墻也

回族

建築與漢族無異小西門裏外則多僦居

普通習慣

漢族

農安設治較晚土地膏腴民風樸厚勤儉守信義重宗法鄉民平素往來均係口頭契約恒數世不爽貧民到處游食無拒者倘無嗣必於族中查明昭穆擇一相當之人承繼擇賢擇愛悉由自取議定邀族長族人及戚黨之長者爲證人書據簽字名曰過子單凡財產悉歸之鄉民子弟除少數讀書以圖進取外率務耕稼城鎮居者半求學半習商現在文明日進鄉民亦漸知遣子弟入學校非復昔日之反對矣其鬼神觀念則牢不可破尤以婦女爲迷信之尤每年四月初八十八二十八等日城鄉婦女均赴娘娘廟焚香祈禱及爲兒換替身

及跳牆等事以爲夫婿兒女及人生禍福皆佛實主之也端陽中秋兩節商農各界均於午後休息半日以資紀念而鄉農又恐蟲蝗害稼以六月六日爲蟲王節殺牲以祭之報賽也歲旱則集多人頂柳跣足舁龍駕遊行各處家家門供龍王缸插柳枝以相迓斷宰殺三日遇井廟輒跪拜焚香祭之起時齊呼阿彌陀佛聲動天地（俗曰求雨）祈禱六日內倘沛甘霖卽爲所得之雨由各提倡人集資殺牲或演劇以酬神名曰謝降又七月十九日城鄉男婦均携香楮至地藏王廟焚香拜祀十二月二十三日夜祀竈神供餚糕焚香紙然爆竹謂之過小年漢族普通之習慣大抵如此

### 回族

農安回族習慣與漢族稍異有回民地方卽建設禮拜寺以便各回民朔望日柱麻日男婦老幼齊集誦經院內亦另設室一間專用一人經管該特耐事宜天主則曰割席人民皆奉摩訶教稱漢族爲大教有以貴字報之者彼亦自貴



之曰貴教蓋不知貴字爲外人尊之之詞也性喜羣居務生產雖五尺童子亦知負販宰牲無不事事者較漢族子弟坐食祖父之遺其相去何啻霄壤但性情狹隘圖小利喜奮鬥似又遜漢族之寬厚多矣

以上新調查

### 特異之迷信

農安有最奇一種風俗每年禾稼登場後燒太平香曰撻祖宗先時有持單鼓者沿門敲之其聲鑿鑿然名曰攬香有燒者出與議用三人或六人不等其價值以人數多寡爲定至期殺牲列宴接親友被接者報以香或以錢其風通弔賀者雖不被接亦如之時掌壇者

即前攬香之人

以其黨來人數如約先懸土地像於

祖堂供案底復懸旋風九郎二神畫像於兩旁乃焚香致詞曰請由頭輩祖宗

次及二輩三輩以至最近並姑舅兩姨之在天者均來家喫宴席並謂走道走

出個親家來對火對出個親家來亦請來家喫宴席云云祭畢送神時掌壇者

冠神冠紮神裙腰繫銅鈴左右擺其聲蘇蘇然讀送神歌請保佑太平時坐客

屏息以聽無敢譁約一小時許俄聞鼓噪如雷以竹爆爆之謂祖宗去矣故曰撻祖宗此風初興自由奉遷來之南四城人近農人亦有效之者

韓汝三  
投稿

農民染疾多延巫以神治之若巫謂此祖宗要喫宴席也輒焚香於天地桌前應之至期請持單鼓者殺牲款客略如上述人謂之撻祖宗相傳唐太宗李世民征遼東時超度亡魂留有此俗農民至今惑之一染疾即疑祖宗坐祟巫以告輒請持單鼓者爲之雖上等社會亦然

許愛田  
投稿

按祖宗爲一脈相延無能福人亦無能禍人也追遠報本爲禮之宜而撻之非禮也應爲大聲疾呼曰冤哉祖宗



# 農安縣志

慈善

國家慈善

養濟院

杜前縣蒞農伊始即軫念窮黎無告謀爲之所爰就縣城東門外擇地設院以資養濟成立之始則清光緒二十二年八月也前正土平房五間後正平房三間週圍土墉板大門南向有公田四百五十垧歸公地二十一垧基本錢四千五百吊銀五百兩詳稅捐志現養貧民十九名

經理

正經理孫佐清年四十五歲農安縣人民國九年任職

副經理楊恩波年五十四歲農安縣人民國八年任職

按籌買公田爲經久計杜前縣之造福窮黎者至矣

個人慈善

義塾

第一區

小西門裏萬國道德籌備分處附設義學一處學額二十五名留堂學生每月出米八升餘費概免教員齊鳳鳴年六十歲富錦縣人義務職

按此係募欸

第三區

大房身屯義塾民國十一年經唐文秀等六人倡辦招生四十名教員薪金及一切各費出自學董年需欸六萬吊留堂學生月僅出米一斗

學董 唐文秀 唐文興 唐文凱 唐文業 唐文成 唐明新

西王家屯距城百里北沿松江西北與蒙界毗連南臨下坎之山麓地處險要爲胡匪往來之孔道故無官立學校村中子弟廢學者多民國十四年經王振

國等四人倡辦義塾一處教員薪金及一切經費由學董四人分擔年需款六萬餘吊學生留堂者月僅出米五斗村之貧民德之

學董 王振國 王振魁 王振中 王占英

西王家屯雖有男校而無女校一般青年女子未免向隅民國十二年屯民王振國倡辦女義塾一班學生四十二名所有經費由王擔任教員張淑和年二十三歲義塾畢業生義務職

按王振國一農民耳既捐建男校復倡辦女校亦可謂熱心教育者矣雖然犧牲金錢者學董犧牲精神者教員也附著姓名用垂芳采

#### 第四區

劉家店屯距縣八十里民戶殷繁未立官校學齡女子尤多其不能負笈遠方也明甚民國十年農民劉海山倡辦女義塾一處學生六十四名分兩班教授教員二劉月書年二十歲本縣楊家窪人張月蘭年十九歲本縣張家店屯人

均義塾畢業生又皆義務職所有學膳費均海山一人擔任年需九萬餘  
區紳戶額其門曰

德建名立

又聯其楹曰

敬朋友和親鄰恒念濟人農縣中不愧無雙善士

植青年宏教育深明大體蒙邊上堪誇第一名家

民國十四年九月東北陸軍十六師三十三團十二連連長唐興亞排長吳獻  
芝保衛隊第五隊隊長吳秀峯三區警察分所長周純一哈哩海城子稅捐分  
局主任劉蘊齋亦欽其造福幼女也公送一急公好義額金字輝煌門楣有耀  
鄉里榮之

張家店屯女義塾倡辦者爲屯民張天富張永祥叔姪二人以該屯距縣城七  
十里哈哩海城子鎮十二里女子求學殊苦鞭長莫及民國十二年組織成立

經費由二人分擔年需欸四萬餘吊現學生四十七名教員二宋淑雲年二十歲朱彩琴年二十一歲均懷德縣人本年二月十八日到校熱心教授成績卓著其往返川資及零用由學董擔負不支薪

韓達營子屯南距城八里北連蒙界無官立女校學齡女子求學無地民國十一年山屯民馬連升馬連科馬連登三人倡辦義塾一處學額四十名教員二楊景雲年十八歲懷德縣人張素蓮年二十二歲本縣人本年二月十八日到校均義務職

### 第八區

伏龍泉鎮女學校民國九年經闔幕昭女士創辦經費教授均該女士擔負民國十年勸歸官辦續招學生一班合爲兩班添教員一仍以闔長其校改爲縣立第二女子小學校十六年又招高等一班學生四十名初級兩班學生七十七名共一百一十名教員二楊振瑞李惠芬共校舍二十一間內有校舍十四間



係圖慕昭私房

按女子倡辦義塾欸山已出爲事之至難現雖改官立而倡爲義舉者女士也故備書之

善船

第二區

松花江口八里營子有善船兩隻民國八年經三盛永財東張人惠之子繼廷創設一年後歸慈善會接辦現移青山口至今匾額猶存

慈善家張人惠傳

張人惠字景儵耆賓瑞五公之長君也富而好施田千頃燒鍋二處三盛永三盛玉清光緒三十三年創辦小學捐助校舍二十楹校基一坵值洋五千元經知縣李請獎急功好義匾額一方宣統元年江水溢江村廬舍悉被淹沒民人皆露宿山岡公惻然憫之僱漁船數隻運至燒鍋院內男女百餘口飲食之累

日水落各歸己家無食者助以米有司以聞經吉林巡撫陳獎給好行其德匾額一方壽七十有四立石於墓之門人爲之銘曰

三盛家聲

百忍堂號

廣譽令聞

功德美報

救人舟船

濟貧爐竈

霽色和顏

平矜釋躁

長者先生

輕衫卓帽

賢如謝安

貴比王導

蒙古納交

晚今碩髦

斯人其亡

無不痛悼

三盛者商號也百忍者堂名也公生時積有私產地百垧錢百萬吊垂危謂其子曰此錢專作慈善以余之錢假汝之手好爲之勿吝也真仁人之心其言藹

如哉

張荷亭來稿

按銘用謝安王導未合惟其人可稱且係原稿故錄之

閒嘗博稽書史而慈善無志非略也古代民風醇厚遇同胞之不幸而救拯之以爲分內事不知其慈何所謂善柳條邊紀略云十年前行柳條邊外者率不裹糧主者盡所有出享或日暮讓南炕宿客而自臥西北馬則煮豆麥

到草飼之客去不受一錢他日過之或以鍼線荷包贈則又煮乳猪鷄搗以  
進其風猶爲近古今則建一橋飯一客施一衣一粥人必稱之曰此慈善家  
也已以自詡曰吾慈善家也此慈善之所由來也雖然富而好施其去厚自  
封植以遺子孫者有閒矣茲擇其大而可傳者志之亦與人爲善意也

# 農安縣志

## 衛生

讀魯論鄉黨篇至食不厭精膾不厭細節輒掩卷而思之曰夫子之於飲食也固如是之挑剔哉比讀至後季康子饋藥曰丘未達不敢嘗乃恍然大悟曰夫子之所以如此者蓋衛生也今攷其所不食各物食皆足以害人惟當時衛生未有專科夫子以身示範欲人人知所趨避也記者不察以爲某某不食云今以研究人類生理之機能以謀增進身體健康之術者曰衛生以生理學醫學爲經物理學化學細菌學爲緯其範圍可分爲二曰個人衛生曰公衆衛生農安對斯二者曾有種種之設施臚列本編以供留心衛生學者之研究焉志衛生

# 農安縣志

衛生

清

## 公共衛生

己酉 宣統元年秋八月三十日飭查報公共衛生事件

民政憲  
謝札

戒烟會衛生局等

同上

## 戒烟

丁未 光緒三十三年設立戒烟會

以上知  
縣王稟

戊申 三十四年設禁煙分局

知縣  
李稟

己酉 宣統二年設調驗所

知縣  
茹稟

時過境遷故不詳

除穢

設衛生局 知縣 李稟

該局備衛生車二輛馬四專爲清道除穢後改歸植物園兼辦山城商務分會  
每月津貼官價錢一百五十吊 呈報

### 防疫

庚戌宣統二年十二月二十三號飭知哈埠疫氣傳及長春民間驟馬往來設局留

驗 省公署 電

### 設防疫會

臘初有白哈埠來者疫斃旅店傳染數人山縣邀集士紳組織防疫會並設特別旅店留驗過客又遴派醫生專司防治配製藥方廣爲施送計前後患疫者

三十治愈者十餘 知縣 茹電

按此次發生爲鼠疫

個人衛生

醫藥

福德堂

瑞興隆

興源德

餘未詳

以上新調查

# 農安縣志

衛生

民國

公共衛生

禁煙

癸丑 民國二年二月二號飭認真嚴查禁煙按月冊報民政司令

甲寅 三年十二月二十號查禁私種罌粟隨時具報巡按使飭

前奉

大總統頒布禁種罌粟條例第一條無論已否禁絕自頒布後發現有私種情事地

方官即應負責成同上

丁巳 六年五月二十二號訂禁煙調驗所管理規則知事徐公布

規則十六條詳縣署卷



辛酉 十年十月十九號縣知事出具禁煙印結 知事 李呈

稱縣屬境內無私種私運情事 同上

禁嗎啡

嗎啡療養所

考農安設所戒除嗎啡曾經三次一次曰療二三次曰收容試分年志之

甲寅 民國三年十一月六號請設嗎啡犯療養所 知事 樂詳

仿照長春辦法就縣署西院設立定名曰療養所凡有嗎啡癮者准自首入所

療養癮除釋放免科罪刑否則照章科罰 同上

乙丑 十四年七月二十號嗎啡犯收容所成立 知事 孫呈

以第一區分所長王會卿充該所所長十月因犯人漸次戒除開釋無存經該

所長請准停辦 所長 王呈

按農邑以接近長春張家灣之故灌輸祕密殊難拔本塞源該所長稱漸次

戒除似從此無施打之人其然豈其然乎

丙寅

十五年五月一號復設嗎啡犯收容所

知事鄭呈

設縣城東門外養濟院內閑房三間所長以警察所長兼充由警長委警所股員兼內部辦事員委會計兼庶務員委一區分所長兼外勤管理員所長暨外勤管理員均係義務職而內部管理員暨庶務員每月各津貼官帖五百吊其餘看守長警由一區分撥巡警三由所招募巡長一巡警二共長警六

新調查

募欸

自十五年五月一日起迄年底八個月共募官帖二十五萬吊有奇

經費

每月預算二萬五千一百吊支出計算約一萬八九千吊

收容幾人

自十五年五月一日起至十二月底止共收容七十七人

戒斷幾人

自十五年五月一日起至十二月底止共戒斷六十九人

所長楊家瑞詳見警察

辦事員薛芳春年三十八歲奉天營口人

楊棟年三十六歲吉林榆樹縣人

除穢

癸  
民國二年四月二十七號飭警務公所經理衛生車知事廖訓令是為巡警局經理衛生車之始

以清道除穢事隸巡警範圍應歸該公所辦理同上

丁  
六年十二月二十七號頒發增修管理衛生章程吉林全省警務處訓令

略謂欲曲突之徙薪宜綢繆於未雨要在勵行清潔以清其源疫癘自無由而

發同上

章程詳縣署卷

# 防疫

己未 民國八年八月十四號禁止人民購食瓜果腐魚爛肉等物

知事徐布告

時津海營哈各埠虎疫流行以諸物能傳染也

同上

# 設防疫會

時縣城死於疫者數人招集各界代表組織防疫會於九月二號成立公推陸軍步兵團王團長玉珍知事徐爲會長並在東門外借養濟院房屋組織臨時病院於本月一號成立員書均由軍政各機關人員兼任不支薪

知事徐呈

按是年九月虎疫已漸次銷滅無人治療其臨時養病院裁撤飭該院貧民仍回本院

# 就診

# 施醫院

丙辰 民國五年十二月飭籌設農安施醫院

省公署訓令

開辦之簡章

創立 民國六年正月

定名 農安縣施醫院

宗旨 以施醫普救爲宗旨

住址 本城西北門裏

經費 暫由慈善費項下酌撥並各界捐助及醫藥行捐款

職員 正副院長各一不支薪西醫一中醫二助理員書記各一院役四

事項 分內外兩科

時間 春秋以上午九鐘起至下午一鐘止夏以早八鐘起至十二鐘止冬以

上午十鐘起至下午二鐘止爲開診時間

以上施醫院報告書

組織之沿革

遷移 北大街路西

房間 洋式房土平房各七間

職員 院長一中西醫各一

西醫 杜殿幅  
中醫 夏治平

看護一文牘兼庶務員一

時間 每日以上午十一鐘起至下午二鐘止爲診療時間中醫隨時施診無

定時

休息 星期日

歷任院長

劉德純字佩文年

歲農安民國六年一月任事

李萬選字子青年三十一歲同 上民國十二年二月任事

現任院長

王錫豐字 年五十四歲同 上民國十六年一月任事

個人衛生

擇醫

農安縣城醫行調查表 民國十五年十月

號	別	營業	股	本	東	經	理	開	設	何	年	地
興源德			三十萬吊	楊汝楫	李福堂	成豐	五年	北	街	路	西	川
瑞興隆	批發	哈洋	千元	劉萬育	陳國恆	光緒二十年	西	街	路	南		
福德堂	批發	二十五萬吊	積福堂三家 福臻	鄭俊修	邢華三	光緒二十五年	北	街	路	西		
太一堂		四萬吊	樂聘忱	樂聘忱	民國八年	西	大	街	路	北		
恆昌德		三萬五千吊	趙俊卿	趙俊卿	民國十三年	北	街	路	東			
寶生堂		哈洋五百元	張明遠	張明遠	民國九年	北	街	路	東			
龍春堂		三萬吊	潘好生	潘好生	民國十五年	西	門	外	路	北		
同泰興		三萬吊	秦世昌	秦世昌	民國十五年	西	大	街	路	北		

益成堂 一萬五千吊 孟廣文 孟廣文 民國十三年 西門裏路南

德泰增批發 哈洋三千元 武修斌 孫信臣 光緒三十年 西街路南

保泰昌 四萬吊 秦世昌 秦世昌 民國十六年 西街路北

同升恆批發 五千元 白惠先 白耀章 民國三年 西街路北

同義堂批發 十五萬吊 劉維三 劉維三 民國十二年 北街路東

修善堂 一萬五千吊 胡子修 胡子修 民國十六年 北街路東

延齡堂 五千吊 鄭尙明 鄭尙明 民國十六年 南街路西

天合謙批發 十萬吊 孫紹義 孫紹義 民國十五年 南街路東

三餘堂 王書臣 王書臣 民國十五年 南街路西

長春堂批發 五萬吊 吳興文 吳興文 民國元年 南街路東



天德堂 批發九十萬吊 聚寶堂 石忠誠 民國十五年 南街 東

福春藥房 三萬吊 陳曉樓 陳曉樓 民國十五年 南街 西

永生堂 六千吊 李永衡 李永衡 民國十四年 南街 東

醫林藥房 一萬吊 嚴子峯 嚴子峯 民國十三年 西街 南

### 醫院

福民醫院 三十萬吊 院卜鴻聲 趙若蘭 民國十六年 北街 西

### 西藥房

華西藥房 哈洋一百五十元 張墨林 張墨林 民國十六年 北街 西

華東藥房 一萬吊 閣曉東 閣曉東 民國十五年 南街 西

中英藥房 一萬吊 馬俊傑 馬俊傑 民國十六年 南街 西

按外鎮醫業夥頤不備列

洗澡

第一泉 澡塘 八千 吊 趙俊義 趙俊義 民國元年東街路南

按農安有澡塘二其一為東海泉今春歇業故不列

乙卯 四年七月二十日禁止伊通河洗澡

知事樂布告

飭一區由河邊險要之處設立木標以禁之

知事樂令

附知事樂禁止入河洗澡文

為出示曉諭事照得本城東門外伊通河大橋為農長交通之地往來行人

不絕每屆夏暑橋邊一帶時有無知之徒入河洗澡不惟赤身露體不雅觀

瞻且易占滅頂危及生命上年城內民戶王興德之子若孫年在髫齡以洗

澡之故連遭非命覆車未遠諒能憶及本所長為預除危害維持人道起見

寧容再蹈覆轍致釀滅頂之凶云云

農安縣報告書

放足

丙寅

十五年八月禁止纏足

知事鄭  
布告

農安民戶多遷自奉天遼海金復各縣女子纏足相沿成俗不惟行步蹣跚貼  
笑大方而於體育大有妨碍自奉令禁止鄉間二十歲下之女子始有解放者  
亦造福女子之一事也

許愛田  
投稿

# 農安縣志

## 宗教

宗教者以神道設教立爲戒條俾人共遵守之而堅其信仰者也故有崇拜多神者謂之多神教佛道是也有崇拜一神者謂之一神教耶回是也佛教興自北印度漢順帝永平元年迦葉摩騰竺法蘭乘白馬載佛經像自西域來途遇博士蔡愔因偕之洛陽是爲佛教入中國之始後帝使愔至印度求佛經建白馬寺於洛陽其後與西域交通僧侶來中國者漸多從事譯經迄於晉魏其學益盛建寺院立碑塔我國之文化及教育受其影響者甚鉅道教自東漢張道陵于吉爲之始而西門君惠其繼也唐尊老子爲太上玄元皇帝爲道教極盛時代猶太教後漢時創興嗣耶穌降世傳教自稱上帝之子專爲救世而生並謂上天下土惟我獨尊招致徒衆靈跡幻忽頗著一時旋爲尤太人所竄以身殉道迨其教大行世人多謂耶穌即基督譯基督之義即天降救世主自十二世紀瑪丁路德挺身改革遂分爲新舊二派奉舊約

者爲天主教奉新約者爲耶穌教今二教乃普及全世界我國幾無縣無之溯其東  
漸之始唐太宗時波斯人阿羅本齎其經典入中國太宗爲建波斯寺名曰景教此  
該教流入中國之始明時利馬竇湯若望等均義大利之天主教徒也萬曆八年至  
廣東復入北京建天主教堂是爲中國有教堂之始然迄於滿清皆舊派也新派當  
清之末葉始流入中國民國以來其勢漸大回教創自摩罕默德著經典一卷曰甫  
爾囑呢（即可蘭經）發明該教之宗旨回族奉之故曰回教以上各教世界同謂之  
宗教志故取之以資研究若在理未知創自何時農安前敕載此風最盛崇拜觀音  
微近佛學其戒煙酒坐日子等事並不自稱爲教又烏從而教之各志雖稱薩媽爲  
通古斯之古教考其實不過神其說以惑人非哲理之事茲故不取志宗教

農安縣志

宗教

佛教

農安縣宗教調查表無研究佛學之人

按佛經有云四相皆空謂無人相無我相無衆生相無壽者相也故曰四相皆空今之學佛者不惟不空抑且專注其顯而易見者即求善果得長生是也故曰無研究佛學之人若今之僧則斷非古之佛矣

道教

縣城南門外關帝廟有道士圓鉢溫家岡觀音廟有道士圓普梁家泡子青雲閣有道士教成

按各區道士夥頤不備列

昔韓昌黎原道篇有云道其所道非吾之所謂道也今爲道士易一語曰道

其所道並非伯陽之所謂道也

### 天主教

農安天主堂創始於清光緒二十七年建於縣城西街路南周圍土牆高五尺許門係洋式南向該院頭層院西南隅磚正房六楹係男校堂屋東首磚平房五間女堂屋東配廡五楹儲藏室後院磚正房十楹東首五楹司鐸臥室西首五楹禪堂院內設有男女義塾各一處男學額十五名女學額二十名（入校日期前後畢業班數均不詳）現在入教信徒共有四百四十名其司鐸並教員姓氏附述於後

司鐸時民澤法國人

教員周濟川直隸人

靠山屯鎮

區二

天主堂一

伏龍泉鎮

區八

天主堂一

## 基督教

農安南門外路東民國十年三月經紳民張振漢創辦基督教一所該院門向南設洋式磚正平房五楹周圍羣墻土築高六尺許該教產地基四畝以及建築房墻費欸均由在教人捐助現在入教信徒八十五名其牧師並長老各員姓名列左

牧師戴准試直隸樂亭縣人

長老張振漢山東縣人

回教

農安初無回教也清道光二十六年有回民石朝貴馬甲麟常玉福三家丁口共十餘名由山東遷於縣之小西街僅租賃漢民土平正房三間設立清真寺今師部後院即其舊址其教長稱媽目(阿拉伯語)又曰阿訇嗣於光緒二十四年踵至者二十餘戶均此派也羣議在小門外路北另購地址建築清真寺



一所該院磚正房五楹西配廡三楹（即禮拜堂）大門南向墻院宏敞自是回教徒陸續來農者日多今考其戶數僅四十二家回民男女丁口至二百九十六名口之多半係生計儉嗇多業商販

教長楊守清京兆三合縣人

經理白榮桂

會長 徐寶成 馬 玉 石長庚 馬 洪 張忠桂 常永和 常順才

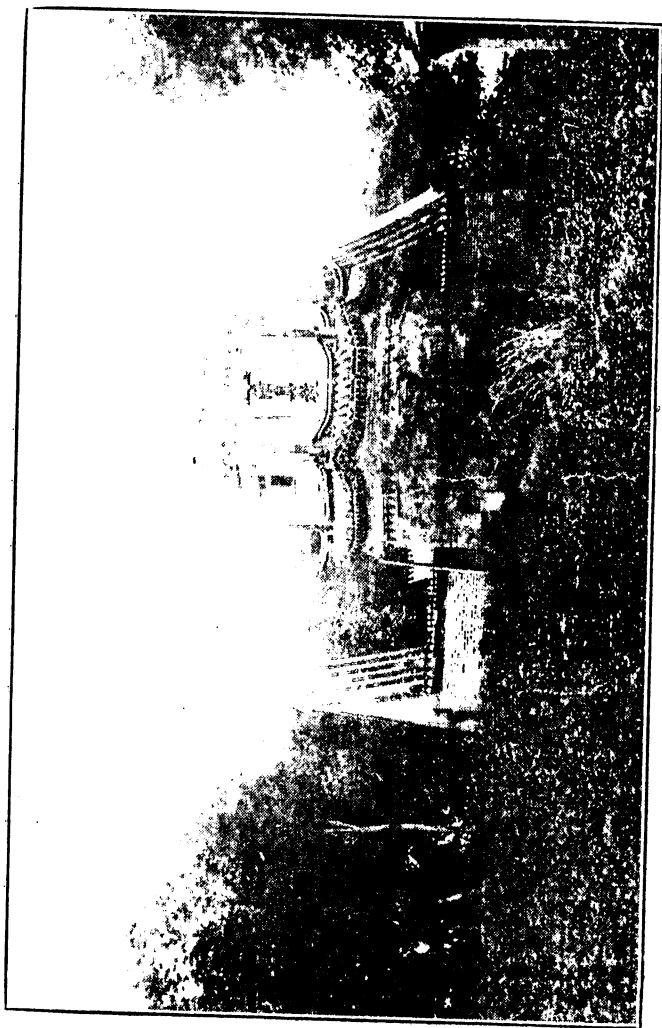
馬子豐 張忠海

附小西門外清真寺影於後

靠山屯鎮區二 清真寺一

以上新調查

清 真 寺



# 農安縣志

## 人物

農安縣伊水流其南松花江自紅石礮入境蜿蜒西北流作環抱勢復折而東之奔流浩瀚一洩三千餘里至於海全境一萬三千八百方里爲一片平原無崎嶇險阻削壁危巖以爲之障礙也其得天地清淑之氣爲獨深鍾而爲英雄爲豪傑爲孝子悌弟爲名流逸士固皆意中事婦人女子得之則爲淑德爲貞操皆其地氣使然也故渤海遼金人物輩出惜出處大節不詳於史其可考見者寥寥數人而已元明以來輻軒不采旋爲蒙古科爾沁所據滿清以來代有傳人即今所稱巴吉好來寶者其流風餘韻藹然被於伊水松江之間者至今人猶稱之其人物之盛可知設治以來化行俗美若者爲節烈若者爲賢範若者爲孝行友于其秀而文者爲儒林爲文苑其才而仕者爲宦績爲將略得與本志者皆欲其垂休光播芳采與本志爭壽於無極故又以壽民終焉凡有合於志例者無不善善從長詳爲列傳其調查或遺及

知而未審者寧缺毋濫蓋兢兢也志人物

# 農安縣志

人物

前代

遼

黃翮黃龍府人以本紀十七延琳召黃龍府黃翮者知之太平六年為兵馬都部署與副達庫濟都

監霍實引軍城混同江蘇默水之間又引軍入女直界徇地俘獲人馬牛豕不

可勝計降戶二百七十詔將諭之九年大延琳叛遣使召之翮至行在告變本據

紀

金

溫都布拉原作溫敦蒲刺始居長白山阿布織原作阿不辛河徙隆州額勒敏河布拉初從

希尹征伐攝明安穆昆事遇賊突出力擊敗之手殺二十餘人川是擢修武校

尉天德初克護衛遷宿直將軍與衆護衛射遠皆莫能及海陵以玉鞍衛賞之

往海蘭路還可充護衛者使還稱旨遷伊囉幹羣牧使改遼州刺史正統伐  
召爲武翼軍副都總管將兵二千至汝州南遇宋兵二萬餘邀擊敗之手殺將  
士十餘人是時嵩汝兩州百姓多逃去布拉招集使之復其業改莫州刺史彼  
爲太子左衛率府率再遷隴州防禦使歷鎮西呼爾哈顯軍節度使故仕卒

金史  
本傳

瓜爾佳實納原作夾  
谷謝奴隴州納爾璉原作納  
魯梅河人金史  
本傳祖阿哈原作  
阿海國初率所部

來歸獻器用甲仗宏問  
錄父布爾噶蘇原作不  
刺達襲本部貝勒從太祖伐遼授世襲

明安親管穆昆爲海蘭原作  
楊懶路都統實納其長子也長身多力史行多  
詳校本善

騎射通女直契丹大小字及漢字既冠隨其父見太祖命佩金牌總領左翼護

衛金史  
本傳天輔六年太祖  
紀西京未下實納獲城中生口乃知城中潛遣人求救於

外都統府得爲之備卻其救兵西京乃下白燕京還過盤泥納原作泥  
恩納阿遇敵

於隘實納身先士卒射殺敵中先鋒二人敵潰走總管富勒呼原作蒲  
魯虎以甲及

馬賄之後領其父明安從攻和尚原出仙人關宋人據明安安綽爾齊原作繼

突戰不克實納選麾下五十人戰克之與玠相拒烏哩雅原作烏哩雅行陣不整吳

玠乘之實納領兵逆戰遂大破敵計前後功襲其父明安穆昆金史本傳天眷三年

熙宗紀宗弼復取河南陝西宋人欲潛兵襲取石閭諸營實納自渭南大禹鎮掩

其伏兵射中其軍帥宋兵敗走多獲旗幟兵仗帥府厚賞之除華州防禦使人

為工部侍郎遷本部尙書改平涼尹昭義軍節度使大定初卒金史本傳子札拉原作

查刺宏簡錄

烏雅威赫原作兀顏畏可隆安路明安人補親軍充護衛除益都總管府判官中都路

副都指揮使累官會州刺史貞祐初為左衛將軍拱衛直都指揮使山東副統

軍安化軍節度使土賊據九仙山為巢穴威赫擁眾不擊賊愈熾東平行省蒙

古綱劾奏威赫不任將帥朝廷不問改鎮西軍權經略副使歷金安傳詳金史本

改武勝軍興定四年改泰定軍是歲五月兗州破死焉金史本傳

# 農安縣志

人物

清代

## 節烈

史志列女惟載節烈蓋以婦道再濟子道之窮爲人生之至難亦人生之至苦故守志不渝國典准予褒揚而寡婦不再醮律無明文規定所以協乎天理合乎人情也農安開闢最久貞節尤多或有司莫聞未及旌表或獨行其是不求名譽致使松筠之節莫由揚彤管之輝此亦秉筆者之責也茲據調查所得可稱爲烈者一可稱爲節者四十有六非經審核竄缺毋濫蓋愜之也其調查或未及知及知之或未能詳續爲增入以俟君子

## 第二區

敖庄台鄭氏十七歲字顧殿清長子煥文年十九顧擇吉迎娶轎至院煥文忽



疾不能拜堂代以姊旋逝女家送嫁者即欲將女落筭以車歸女不可曰吾夫雖逝名分已定吾必成服以報夫於地下女家不能強自此爲帳佩栲克盡婦職足未嘗至里門翁姑賢之三十二歲以夫弟之子明德嗣焉光緒五年無疾而終壽五十有六惜無人爲之請旌

按昏禮納幣而有故則致命女氏曰不得嗣爲兄弟女未廟見而死猶示未成夫婦不幸有吉日而夫亡女斬纊往弔旣葬除之因未嘗責以守義終身也該氏鵲巢雖占而蟲夢未甘似與女未廟見而死之例相符而獨能以名分自守全信義以終身此士君子之所難而該氏之所易也因急表彰以光簡策

周氏長春廳農安鄉公安社頭甲民于尙義妻二十七歲結褵尙義沒氏年二十八遺孤二長湊次湧教養兼施以身代父事翁姑以孝又以身代子二十九嫂卒撫姪湘如子則尤以身代母焉咸豐元年有司以聞敕旌表其門並書其

事於石

碑建三道  
溝南岡

按清制節婦建坊每名領銀三十兩由吉林府地稅下發給

武家屯張氏武棟妻棟沒氏年及笄矢志靡他伯叔欲奪而嫁之賴棟弟堂護之乃免三月遺腹生子一伯叔益忌之雖鷄犬之役亦與焉分居後各族田產蕩然惟張氏子孫至今蕃衍田地二百餘垧氏壽九十有九十指曲如鉤

按此事由氏曾孫親言之

### 第五區

張有利農之歡喜領人業農生子九臯頗慧教之讀以財神廟村宋氏女爲賢婦之伉儷甚諧九臯以發憤失度嘔血醫藥罔效日漸羸白度不久人世與婦訣曰子死能守守之否則嫁之與其守而不貞寧嫁氏啜泣並不言嫁守未幾九臯卒乃仰藥而死

按以身徇夫非特請者不旌似與死難者有別惟查該氏當夫枕畔與訣時

其殉夫之志已決又何嫁守之可言卒能追夫於地下視死如歸固不得以  
慷慨從容爲難易而爲之軒輊也此事在道光年間五校教員韓世曾爲其  
戚屬得之甚悉曾親筆述之

# 農安縣志

人物

民國

節烈

第一區

南門裏路東王氏現年五十有九二十一歲歸王清山年二十四歲生子廣鈞兩月而夫故賴氏撫養成丁氏年三十六爲兒娶婦滕孫四瓜縣之慶方興未艾人以爲守節之報云

小東門裏北街路東李氏王魁斗之妻也二十一歲于歸三十而嫠遺子一曰鳳石甫二齡姑早逝翁年古稀不知無子之戚氏爲之也四十一歲娶婦張賢孝類其姑疑天有以報之也現年四十有七

東門裏大街路北劉氏十九歲歸盧鳳岐年二十六夫故遺子振東甫三齡家

貧無以自給守志終不移現年四十有二此節之苦者

北門外路西趙氏現年三十有二十九歲適李萬春二十八夫故遺一女七歲願奉翁姑以老此節之難者

西門外路北李文述之妻馬氏二十三歲于歸年三十賦黃鵠遺三歲兒日維新女六齡翁姑早逝家僅屋三椽地數畝仰十指爲生活且命兒讀現九歲矣氏現年三十有六守節六載冰霜白勵鄰里嘉之

南門外路北詹氏現年四十一歲年十九歸王樹田結褵三載而寡無出事翁姑以孝聞翁沒事姑尤謹族長賢之以夫弟之子憲溥嗣焉爲娶婦于抱孫二現猶含飴以娛姑云

南門外路北賈氏張玉清妻十九歲於歸玉清故氏年二十五遺子鴻聲三歲翁姑俱老家無遺產賴比十指以養氏年四十翁姑相繼逝喪葬如禮爲兒娶婦王現年五十有七

南門外路東姜氏十八歲歸孫成剛一年而寡無出守志以奉翁姑翁姑賢之委以家事稱之曰能現年四十有四

西門外西南關李李氏現年七十歲夫名點十七歲于歸又十三年而夫故遺子九歲曰萬祥五十八歲爲娶婦張子年三十而又故婦改醮去氏子然無依不以饑寒而移其志君子曰難

南門外西南隅張氏孟繼盛妻現年五十有五十九歲結褵二十五而寡遺子二歲曰廣升家僅茅屋三椽薄田數畝乃克全大節撫子成丁四十七歲爲兒娶婦張事氏孝人以爲守節之報云

小西門裏喬氏唐虞卿之妻也結褵十載而寡時年二十九遺孤二長十歲曰殿發次二歲曰來福翁逝事姑以孝聞現年三十有二族鄰稱節焉

小西門裏路東王俊之妻張氏現年五十有二十八歲于歸二十九夫故遺孤

二長景泰次景芳俱幼賴氏撫養成丁翁早逝事姑克盡婦職人皆賢之稱之

曰孝氏四十有五爲兒娶婦郭孝且賢大有姑風云

小東門外王氏現年六十有三十九歲于歸年二十五其夫蕭祿及翁死於匪  
家中財物搶掠一空遺子兩月曰鳳鳴夫弟亦相繼逝家益貧朝不謀夕卒能  
撫子成人守志不渝四十四歲爲兒娶婦信現三十九歲矣撤孫一孫女一

三里橋苗氏張才之妻也現年六十有四二十三歲于歸伉儷甚篤年二十九  
育子兩月而天故姑沒事翁唯謹三十一歲而翁又故喪葬盡禮自此家益貧  
以十指所得命兒讀子名建德娶婦孫人稱之曰苦節

## 第二區

周氏靠山屯鎮河東周玉齡之妹財神廟劉槐之子婦也幼失怙恃賴兄嫂以  
長二十而嫁數月而失所天遺腹生子一未週歲而殤數載未曾歸寧或週慶  
弔朝往夕還無事終不往避物議也孝奉翁姑唯謹中饋之事身先妯娌妯娌  
以其辛勤也反腹非之指桑說槐意皆在氏氏作爲不知而操作如故久皆敬

現年四十有八兩遭析爨冰清玉潔始終無閒言

三道溝屯楊氏農民于清源妻二十一歲于歸二年而寡無出守志以奉姑姑德之年三十二以夫弟之子振聲嗣焉民國六年卒春秋六十有八

三道溝屯姜氏于某妻孀于十年而夫殁年二十八歲遺子二長明殿次清殿女一三歲家務紛紜佐翁主持門庭克撫子女成立民國十三年卒壽七十

八家子屯成氏十七歲孀王玉春玉春沒氏年二十七遺一子僅三週翁姑勸之嫁氏不可與夫弟同耕作現年七十有七抱孫矣

八家子屯李氏王國璋妻現年四十于歸未暮年而夫故遺腹生女一夫兄弟五相繼逝氏撫孤女矢志靡他以近族子承夫祧焉

小城子屯劉氏李志芳妻十九歲于歸年二十其夫死於匪無出父母欲奪其志氏不可曰恐列女傳中無此行也蓋氏向讀列女傳故云現年二十有二不以無子爲戚



第三區

西土門子屯徐氏王明學妻二十一歲子歸明學故氏年二十九遺子一歲三而殤女一八歲氏悲夫痛子枕畔淚盈不令翁姑見也翁姑年邁治內治外以身兼之四十二歲以夫弟之子某嗣焉現年五十有二含飴弄孫矣

姑子菴屯呂氏現年四十有二十七歲歸王文禮文禮歿氏年二十七遺女三姑患癱疾朝夕侍奉唯謹人稱之曰節孝

小城子屯鍾氏王青山妻十九歲子歸青山故氏年二十七遺子一女二皆幼上事姑幃下撫子女矢志不移現年三十有二

第四區

榆樹堡屯民孫盛先妻莊氏十九歲子歸夫兄弟四盛先其季同居時氏孀姑爲妯娌冠盛先歿氏年二十四家久析貧甚矢志靡他伯盛芹之子爲之嗣盛芹遂奉母與氏同居析後益不支氏常以母家私蓄供姑甘旨四十九歲繼

子又逝惟遺孫女二氏子然一身勵節益堅不識彼蒼何苦人至此

兩家子鍾英妻孫氏農人孫成富之女也現年五十有一十四歲字英及笄于歸三載而寡無出以族弟鍾餘之子嗣焉未幾嗣子亦亡迭遭變故勵節益堅千古柏舟之節何多讓焉

榆樹堡屯張氏孫盛藩之妻及笄于歸二載盛藩故遺一子尙在襁褓姑老大弟幼撫之如子飲水如苦數十年如一日現年四十有六

好來寶營子王氏周鳴岐之繼配也現年五十有五二十三歲過門後鳴岐患癱八年不起晝夜扶持無倦容夫歿氏年二十九撫前子若己出有古柴母風焉

榛柴崗屯李氏十七歲歸楊忠忠故氏年二十六遺子五歲曰玉春女一甫八月家貧日恆不舉火守志不移三十九爲兒娶婦某現年六十有九

黃家堡子白氏黃鶴九妻十九歲于歸生子七歲而夫故氏年二十六子二十  
九亦逝遺孫女二氏字之夫兄其欲奪其志鄉鄰亦以其無嗣也勸之嫁氏不  
可且益堅若不知其無嗣也者

王家屯鍾氏王振甲妻及笄于歸逾年而夫故無出三十二歲以夫兄子某爲  
之嗣現年四十有四有一孫二孫女矣

高家店屯官萬昌之妻畢氏十九歲于歸萬昌故氏年二十五遺子一曰長鳴  
女一俱幼賴氏撫養成人現年六十有四猶督兒治家躬親操作云

### 第六區

朝陽坡張氏現年八十有四農人張德女五歲字山廷文及笄于歸年三十而  
寡撫遺孤曰忠曰孝未娶備以奉母以孝聞

五里界屯處士于樹芬妻王氏紳士王茂德之女也十七歲于歸年二十二夫  
故生遺腹子曰蒲瀛今二十六歲矣爲娶婦某抱孫焉氏現年四十有八飲亦

茹蘖二十六載如一日

朝陽坡處士劉儒妻徐氏父永本鍾愛之以儒爲賢字焉十八歲結褵儒歿氏年二十一子寶元未週歲撫子理家守志不渝里之人賢之額其門曰節重柏舟其義感閭里如此保元事母孝孫泮林克繼書香壽七十二無疾而終

第七區

太平庄農人閻起祿妻劉氏父潤玉夫卒年二十三子財娶婦王皆蚤逝孫海山娶婦徐生子二而海山亦故徐年僅二十三亦矢靡他事祖姑以孝三世兩孀其節有足多者

朝陽坡屯林氏年及笄歸曲正福正福歿氏年二十七遺子曰鍋子娶婦朱家小康焉

第八區

元寶窪屯鄒萬青妻谷氏父發財十七歲于歸年二十夫故女一適王子成章

以孝稱孫四

興隆堡王氏處士徐作舟妻父瑚鍾愛之十歲以作庸才字焉十七歲于歸二十五夫故子一日桂芬娶婦劉女三長適張次趙三潘

徐作霖之女徐氏年十七歲歸張春芳二十三夫故子一寶亨娶婦王家貧甚以上四則調查稿未詳現年

二牌張氏慕成學妻處士張自純之女恩貢生自書之胞姪女優附生文明之胞姊也年及笄于歸又三年成學卒誓志不再醮平日除女紅外惟以讀書習字爲事年五旬出任農安女校教員熱心教授盡義務者三年昌明保姆教育實以氏爲稱首教育人員曾以賢孝節義額其門氏父自純有疾氏朝夕侍奉同於子媳二年如一日翁七旬病腥脹親侍湯藥左右扶持者垂三年其平日操女紅所得金錢盡爲堂上之奉故其姑郭嘗謂人口有婦在不思兒也其孝行有如此者無出以夫弟成九之長男永升嗣焉壽六有十五

伏龍泉街闔慕昭父永慶年十二字鄭某十七歲于歸十九歲夫故無出矢志  
不嫁現年四十有六

按氏曾創設義學詳慈善志

伏龍泉西北少陵戶屯高氏父殿鈞十九歲婚於李年二十一夫故遺腹生子  
一曰恩現三十四歲矣氏現年五十有五

### 第九區

巴吉壘初家屯王氏現年四十有五十七歲適鄭某三十三夫故遺孤一紡織  
以養且命之讀現充教員

牛尾把山屯王氏幼字孫某十九歲夫故守志不渝以紡織自給現年六十有

# 農安縣志

人物

民國

賢範

## 第二區

八里堡屯吳母李氏者鼎力公之原配也李邑世族氏幼習閨訓以淑稱及笄  
嬪於鼎力公生子東溥女二雪之潤之鼎力商於外恆經年不返翁姑庭訓嚴  
詞色不稍假氏先意承志奉命唯謹中饋井臼之事皆氏一人操之翁姑欣然  
稱之曰能翁姑歿家庭兒女責無旁貸猶冀夫業成而歸來早也年來四旬而  
鼎力公殂氏雖日以淚痕洗面毅力乃益堅泣謂兒曰吾聞交通爲文明之導  
綫有電報生者專門技也謀生最良其學之又謂女曰女子不學雖才必愚鍼  
履吾任之汝往學焉其可於是子往奉天電報傳習所女往縣立第一女學校

肄業現東溥允電報各職稱舉髦俊彥雪之潤之皆具文明智識備女德而無  
奈氏之力也民國十五年甲寅二月卒壽五十有二

第五校校長  
李雲五投稿

按氏之賢可及也其知不可及也以孀居之苦克使一子二女表表人寰吁  
可以爲範矣

### 第三區

大房身屯唐母李氏現年三十有五夫文魁娶某氏故遺子三歲朝夕號泣縈  
累頗苦謀聘繼室聞氏淑娶焉氏年十九視前子愛逾所生後白生六子不以  
前子而異視之夫以賭博蕩產衣食不繼氏有衣衣前子有食食前子而所生  
之飢寒不恤焉諸如此類不堪枚舉而督責前子則不稍寬前子亦謹遵母教  
以勤儉自勵現家道小康娶婦焉每謂人曰微吾母不至此

按世間爲繼母最難親生六子而繼人之母則尤難余不奇其能衣食前子  
而獨奇其能教前子也無前子之見存此前子之所以云然也



## 第九區

呂家大屯張母李氏現年六十有一爲正一公之長女現教育會長兼教育局長潤田先生之慈母也十七歲嬪永珠公伉儷甚篤翁年邁佐夫成家經營慘澹者十餘年永珠公歿氏年三十潤田十齡潤清六齡潤甫二齡尙在懷抱翁姑抱思子之戚稚子有牽衣之泣男兒處此猶難况少孀乎乃菽水承歡以身代子教養兼施復以身代父巾幗丈夫何多讓耶現潤清經理家務鉅細靡遺克繼先人之志潤甫以商著潤田十二歲即命從鄉先生遊清季變政復命負笈吉林民國元年畢業於優級師範學校迭仕地方教育各職並長教育局教育會事以氏春秋高宿疾未除思甚民國九年迎養於城康強逢吉抑有由也至堅貞自矢允與松筠比節不另爲之傳云

# 農安縣志

人物

民國

孝行

孝難言也事親如處舜孔子大之養志若曾子孟子可之古今來如處舜曾子者曾有幾人哉執是以求之而孝子遂絕跡於天下後世矣孝經者言孝之書也其開宗明義第一章曰立身行道揚名於後世以顯父母此爲孝道之指南推之處舜曾子亦不過是而第六章又云用天之道分地之利謹身節用以養父母此庶人之孝也言之又若是蓋聖人之心以天下父母之心爲心大其量所以繼其志又以天下人子之心爲心寬其格所以引其機大以求士類寬以待庶人義各有當也若其心存真愛而其事又人之所難能揆情度理義不忍

沒吾於農安得五人焉作孝行傳

南街路西天主堂院李恆義操製餼業父化質年古稀以慈善稱母劉年六十忽染沉疴百醫罔效既彌留恆義乃割膺肉以醫之愈半載以他疾逝哀毀如禮自此事父益謹日出傭資以供甘旨飲食則跪而進之妻趙亦克諧以孝以故翁雖失明老而彌健云

按孝經身體髮膚受之父母不敢毀傷是割肢體爲不孝之大者烏足稱然當病在垂危之時惟冀母命可稍延焉知割膺爲不孝此其心可嘉也書之所以愧世之私其身而忘其親者

## 第二區

鄉約屯劉蔭增北京大學畢業生也父向鍾愛之民國九年秋歸自京師父病劇無術可以醫之聞古有割肉以愈親者乃割服以進卒無效父歿泣盡成血見之者無不惻然

按事與前同而出在新學界尤爲不可多得新學固以革命平等爲思想者

也書之所以愧世之重歐化而薄倫理者

### 第三區

鴨爾汀屯三盛永屯有馬才者農人也原籍錦縣民國五年偕妹遷此母何是歲妹出閣無妻子朝出備耕晚歸奉母晝間工作雖忙必歸家一次以省母承顏順志十餘年如一日母殘年多病民國十五年冬棄養才哀毀如禮勺水不入口者累日殯已泣謂衆曰母生前瞻最小今白楊蕭蕭夜臺誰依當守墓以相伴時堅冰在地風色猶寒苦守荒墳十餘日里之人憐之爲築茅舍一間半停母柩半築土榻以居村中好義者憐而飯之日一次食必先供母春後晝出耕耘於墓前夜則伴母柩而眠

按古有廬於父母之墓者如後漢蔡邕母卒廬於墓側劉宋王秀之父卒亦廬於墓側是也其餘不概見今農安竟有之耶事死如生可知也歿而猶孝孝安窮也故爲之傳

#### 第四區

民國十三年十一月初旬見三道溝子屯後墓旁風雪中有一人則孝子高清源也清源夙業農父永福蚤逝母楊偶不憚清源常效老萊子故事以娛親妻廉氏事姑尤謹是冬母疾醫盈室而無效清源刺中指書血表與其二子禱上蒼共借母壽九年焚三日而母逝春秋八十有二哀毀如禮殯畢清源依依墓側徬徨不忍去乃別衆人曰公等歸休余將在此伴母勸之歸不可時北風瑟瑟寒不可當大家如鳥獸散越數日往觀之凍欲死里之憐之乃爲築室以茅類團瓢每日山子婦曹送飯兩次現猶未去云

#### 第五區

葦子溝屯有馬萬才者雁行五萬才居四農人也父青忠厚長者母殷事姑與祖姑以孝聞甲寅六月母病醫之劇諸兒禱上蒼願借壽六年愈翌年八月復病醫禱如前乃於二十七日歿壽七十有一哀毀如禮九月一日殯後謂諸兒

弟曰兄等請歸以奉父余當守墓青秋白楊孤寂何堪不忍母之獨在此也時秋森如虎淒寒透骨乃廬天席地輾轉墓側者六十餘日家人憐而樂舍守墓三年乃去

按孝庸行也如許孝子傳及歐陽永叔龍阡墓表千載下猶令人可泣可歌此次調查僅封肉及廬墓二者餘概未及是否有遺期限迫促無從查考

補遺

第一區

縣城慕貞胡同處士劉德純之女義貞民國 年母疾劇醫者云食人肉可愈女聞之輒背母割臂以投劑中服之良已母聞而駭曰得無瘡乎女曰吾曾求佛佑割處已平不覺痛也

按此事並未聞女父談及邑紳張俊卿先生曾親道之故附及

第六區

城西南六間房屯有韓生者現年五十三二目盲乞食以奉母年八旬猶壯人咸謂韓生之母未嘗飢韓生之腹未嘗飽

編者曰人之寥寥二語亦可謂喜於形容者矣母雖八十猶壯吾恐生猶白謂母未嘗飽而腹未嘗飢也嗚呼孝矣

元寶窪屯農人顏振有早孤賴繼母王氏撫養成成人承顏順志事同生母遐邇稱之

按此雖非王覽之母而孝則似王祥之孝求諸晚近士大夫猶難况農人乎册雖未詳舉事狀而人言無間如此是必有所以然之故矣

城北五里界趙吳氏現年三十翁玉德病疾氏衣不解帶奉養周至三載如一日

按翁病疾三年而奉養如一雖孝子猶難得况婦乎魴鯉姬姜可以勸矣

# 農安縣志

人物

友于

## 第四區

二牌榆樹堡姜益農人也父振齡益二歲失恃九歲父命從鄉先生遊頗慧奈家貧無力培養四載農之年十五娶婦曲夫婦同操作克諧以孝然家境殊不豐光緒十年有遠年析居之堂弟曰榮者九齡矣備於瞽者領路瞽者遇之虐一日路經該堡榮見之惻然即留居家中撫養成人妻以趙女賢且淑曲意事嫂娣弟之間姊妹無其和也迄今同居三十七年益現年五十有九如四十許人

## 第六區

季家窩堡屯農人余奎盛與兄海盛相友愛海盛病痲醫藥罔效俗傳人肉和



藥可醫个盛遽封服和丸以進海盛竟因是得痊

# 農安縣志

人物

清代

儒林

## 第六區

張琴和字南薰吉林農安縣江東窩堡人長春府庠生設治後撥歸縣學年弱冠即肄業奉天書院有名士舉試輒冠其羣遂於左氏春秋士林以左癖目之年七十盲於目自謂百年長夜然猶以麟經口授子姪伊唔不倦云

鄉上志稿

張白書字誠齋農安縣放牛溝人初隸長春性堅忍好學不倦同治十年辛未蒙奉天學政張考取文庠生光緒四年補廩食餼光緒七年蒙奉天學政朱考取恩貢十一年赴吏部投驗准以復設教諭註冊候選是年九月初八日領有部照在籍候選監修文廟學宮諸工始終如一而書院學校亦與有力焉

知縣張景

及鄉土  
志稿

于霖中字笠芝農安縣五里界人長春恩貢光緒甲午科舉於鄉遊泮後即設帳授徒以期教學相長弱冠後七試兩薦始捷生徒多諸生舉於鄉者一人

上鄉

志稿

### 第八區

劉館園字琴舫農安伏龍泉人長春庠生後隸農安縣其兄爲陶人備得資盡以供弟讀貧不能娶有媒者輒辭曰余不成名不娶也時歸奉天院試往返十六次始入泮事兄嫂如父母兄歿子德純爲邑名士館園與有力焉十三甲加租案往返省垣爲民請命甚力試於鄉屢薦不售遂以教讀終其身

同上

### 第九區

許守經字正菴農安縣四道岡人長春庠生後隸農安縣誠樸類農夫研究諸經尤專於易晚精河洛之學不喜制藝教生徒以實踐爲本丁親憂守制三年

不如此兄弟早喪子孫曷幼析有年乃接孤寡回教孫如孫孫

# 農安縣志

人物

民國

文苑

## 第一區

劉德純字佩文年五十農安縣人幼操童子業院試掛牌兩次而未錄乃援例捐貢博稽羣書談吐大雅一律力於古文邑中筆墨多出其手書法從歐柳入手晚尤嗜漢碑所書匾聯尤夥男家駿女義貞皆工書家駿喜臨魏碑義貞涉獵書史尤喜佛學書法則酷肖石菴蓋家傳也

## 第九區

朱萬選字子青年五十有二農安偏臉子人經術湛深考長春府時曾列團榜

第一以屢困童子試乃援例捐貢應光緒癸卯補行庚子辛丑恩正併科鄉試

赴河南闈變法後乃由吉林優級師範學校畢業迭任地方各要職行文得春  
夏氣孫前知事德政碑其一也

# 農安縣志

人物

民國

仕宦

## 第一區

梁雲嶂字蓬閣現年五十一歲農安縣人農安自治研究所畢業歷充農安禁煙局總辦吉林諮議局議員省公署顧問軍署顧問第一第二第三屆吉林省議會議員阿城縣稅捐徵收局長

左魁章現年四十歲吉林農安縣人吉林法政專門學校法律科畢業歷充吉林地方審判廳學習推事吉林延吉第三級初級審判廳推事和龍縣警察事務所長京師地方審判廳執行律師職務寧安初選事務所長兼辦覆選事宜德惠縣警察所長農安縣保衛隊總隊長現充積穀董理處總董

第三區

劉會同字輔忱農安縣劉家油房屯人民國五年被選吉林省議會副議長十三年署雙陽縣知事十四年解組

第四區

邢麟章字子文現年四十二歲農安縣韓達營子人吉林優級師範畢業歷充農安小學教員吉林法政學校教員北京國會衆議院議員廣東國會議員奉天東豐縣知事兼軍署諮議東豐西豐西安三縣勦匪總指揮十五年秋委西安縣知事現供斯職

第六區

趙錫齡字夢九現年三十六歲農安縣西趙家店人吉林省立師範學堂畢業歷充農安初級師範學校校長勸學所長自治籌辦所總董地方財務局長吉林實業工廠監督吉林省工藝廠長密山稅捐局長缸窰稅捐局長分發黑龍



江候補縣佐琿春稅捐局長甯安稅捐局長五等金質獎章六等嘉木章

按以上五人係生存之仕宦應舉略歷備考不便涉及行誼此定例也茲編  
準之

# 農安縣志

人物

民國

## 第一區

將略

劉思忠農安縣人清光緒十七年充捕盜營外委十九年任長勝營管帶頗得  
士心捕盜營馬步什勇恭送匾額一方四字曰

煦育功昭

聯二曰

有仁有勇有謀數百里社爲農安羣資保障  
惟公惟明惟允五十人隊分馬步咸沐恩膏

第三區

劉雲亭字英武現年六十一吉林農安縣小城子屯人清光緒二十四年充靖邊營哨官因剿匪有功公送額四字曰

文風武略

民國七年奉委依蘭縣警察所長十二年奉委扶餘縣警察所長現奉委奉天禁煙局局長

宅後有小園四圍植楊柳中植杏之屬若干李之屬若干梨與櫻桃各若干春夏之交杏紅李白香風四溢燕鶯鶯枝頭窺客呢喃靦載好其音皆與遊人爲緣光緒戊申知縣李蒞此大爲贊賞賜額四字曰第一農林亦雅人也

#### 第四區

梁宗孫現年四十有一吉林農安縣興隆鎮人清宣統元年吉林完全師範畢業民國五年吉林軍潮異常出力恭送額一四字曰

偉烈超倫

聯二其文曰

作民國干城傳檄討賊一片雄心遠紹湯武事業

爲聖道保障著書明教三大主義不承孔孟經綸

七年留學日本某校政治科畢業十五年任 鎮威上將軍公署顧問兼省長

公署諮議

調查員據梁  
家人筆述

按梁非將也考事狀及聯語頗近武略無日可附故列此

### 第八區

萬福臨字壽山吉林農安縣小垣山人初爲農新社聯莊會團丁旋補隊兵累著戰績迭升哨官營官團旅長現爲第八軍長

按萬出身行伍歷級而升可述之奇績必多惜調查太略事狀未詳

# 農安縣志

人物

民國

代表

## 第九區

梁廷棟字星源年四十四吉林農安縣梁家油房屯人清光緒三十三年吉林師範學堂畢業迭充本縣地方教育財政各要職民國八年以防疫出力獎給五等獎章九年蒙縣知事徐委充財務處主任兼積穀董理處總董十年七月蒙縣知事李委充防疫會收支主任幹事九月蒙省公署獎給四等獎章十二年三月蒙吉長道區保衛團督練員趙呈准省公署獎給三等獎章是年蒙吉林財政廳長孫委充地方財務處主任十三年十一月被選爲吉林省議會議員

# 農安縣志

人物

清代

鄉耆

## 第三區

張珽字瑞五現農會副會長三盛永財東荷廷之祖父也鄉望素孚年七十榮膺耆賓之喜官紳公送額一其文曰

齒德兼優

聯二其文曰

公才輔公望排丈風高北闕從茲頒紫誥  
大德享大年桑榆歲永南星齊與壽黃眉

新調查

# 農安縣志

人物

民國

鄉耆

## 第三區

劉槐年七十歲吉林農安縣財神廟屯人一生忠直喜排難解紛鄉里重之民國十三年奉 東三省總司令張上將軍招集鄉老會議槐與焉謁見優禮有加云

張人惠字景僑瑞五公之長君也富而能仁迭蒙農安知事李吉林巡撫陳獎給匾額詳慈善志

以上新調查

農安縣志

人物

民國

壽民

第一區

馬貴福現年八十有一小西門裏路北

崔彥章現年八十有八同上

王文發現年八十有三南門外路北

邢立安現年八十有六北門外路北

韓樹林現年八十有七北門外文廟西

高文魁現年八十同上

谷天祿現年八十有一西門外路北



于林發現年八十有一東門外

孟傳海現年八十西門外

梁王氏現年八十有一南門外

畢純氏現年八十有七小東門

邢高氏現年八十北門外

計姜氏現年八十有一北門外

蔣陳氏現年八十有六西門外

武孫氏現年八十南門外

劉王氏現年八十西門外

### 第二區

周鳳鳴現年八十有一好來

耕讀傳家宅臨大道旁官紳各界及差役至者招待優渥每年計捐稅費甚

錢二十餘萬吊

郭尙相現年八十有三陳家

酈盛春現年八十有一二道溝子

杜王氏現年八十有三八家子

戴德富之祖母唐氏現年八十有八西崴子

張玉之祖母某氏現年八十有五張家爐

岳清聲之母劉氏現年八十有三高中窪

張德貴之母宋氏現年八十有一二道溝子

酈殷氏現年八十有五同上

丁紹棠之祖母王氏現年八十有一丁家平房

第三區

孟廣盛現年八十劉家曲房

王 顯現年八十有八 高家

姜喜成現年九十有三 德台水屯

王鴻鵠現年八十 天津王屯

賈 順現年八十有一 王家屯

韓清林之母李氏現年八十有二 大有堂

于文炳之母畢氏現年八十有一 于家船山

唐馬氏現年八十 大房身

王高氏現年八十有一 寶全堂

譚劉氏現年八十有四 譚家堡子

徐楊氏現年九十有一 元享廣屯

### 第四區

李振東現年九十有九 劉家店

石寶山現年八十有二同上

沈義鳳現年八十有五張家店

郭有現年八十有四放窩堡牛

常仁現年八十程家坨子

梁德成現年八十有二興隆鎮

曲永富現年八十有二兩家子

孫邢氏現年八十榆樹堡屯

十九歲歸孫昌福伉儷甚篤上事翁姑羹湯親作善和妯娌克諧以孝中年翁姑相繼逝親視含殮附棺附身無稍貽悔喪事直麻祭事窀穸皆相夫如禮年四十一析居家運中微歷盡艱辛乃漸有起色生子二長文魁次文煥女五稍長氏謂夫曰魁也樸可務農煥也才可命讀夫然之乃一耕一讀皆奮勉氏喜曰兒如是吾無憂矣歲辛酉夫殂氏乃大愴嘆天之每予人以缺

憾也二子皆授室文魁治家勤以儉處事公以和文煥歷充本縣政治教育各職現充奉天東豐縣公署會計兼庶務員以能著孫五孫女三曾孫四曾孫女一望之猶如六十許人

隋福隆之祖母高氏現年八十有二胡廬把

孫胡氏現年八十有一程家

王王氏現年八十有七同上

李王氏現年八十拉拉屯

蘇邵氏現年八十有一火石嶺

盧鳳林母李氏現年八十好來寶

氏生子三年三十而接後子各授室倍嘗艱苦而精神猶健因年稍長未列入節婦而補為之傳

李張氏現年八十有六榛柴岡

第五區

石萬才現年八十有四石家屯

姜吉太現年八十有二小輩子溝

姜吉泮現年八十有二同上

李福春現年八十有一家三門李家住

孟廣禮現年八十萬金塔

李芳現年八十五里堡子

孔九現年八十有七萬金塔

王永林現年八十有五老爺廟

王李氏王永林妻現年八十有四同上

孫永新母劉氏現年八十有五王家屯

石萬才之母于氏現年八十有四石家屯

于興魁之母尹氏現年八十有七 嶺 榮 岡

第六區

張有祥農人現年九十有四 嶺 太平

梁永清 父秀現年八十有五 同上

李文有 父和現年八十八 里

趙福成現年八十 子二 籠

林 德 父芳 榮現年八十有三 長 安 堡

王永孝 父京 堂現年八十有五 朝 陽 堡

高義堂 父舉現年八十 白 家 岡

李自福 父奎 海現年八十有三 北 五 里 界

牛氏 母王 富現年八十有七 白 家 岡

李氏 元張 母五現年八十有四 三 門 張 家

刁氏章母 現年八十朝陽

子六耀章佩章華章漢章元章璽章

龐氏雀春母 現年八十長安

張氏李相明母 現年八十同上

孫氏張慶餘母 現年八十有七六間房

姚氏于殿元母 現年八十有一同上

潘氏于義母 現年八十有三長安堡

殷氏徐振祖母 現年八十有四白家岡

蔡氏畢振泰母 現年八十白家岡

王氏于聘三母 現年八十有三北五里界

林氏孫蓋臣母 現年八十有三下墩拉

高氏曲正有母 現年八十有一朝陽



陳氏劉顯母現年八十有四長山堡

姜氏王治母現年九十有八西十里堡

毛氏李世各母現年八十有五長山堡

第七區

孫成茂現年八十有四曲家店屯

張德仁現年八十有八五里塔子

孟繼純現年八十有五劉家窩店

董長太現年八十馬家坨子

楊盛春現年八十有一太平山

劉氏閻才母現年八十太平庄

二十三守節未詳事狀故無傳

第八區

孫玉清現年八十有一龍泉山屯

子二長萬鈞次萬奎孫七曾孫二

按壽民專重在壽故子孫不書茲胡以書衆也孫而七可以徵麟趾之祥矣

陳忠賢現年八十有二東溫道溝屯

子五孫一

書法同前

趙喜香現年八十東溫道溝屯

### 第九區

張福信現年八十有一巴吉壘西南桃家堡

王富現年八十有四桐梨岡

子八女四孫十八曾孫二十五玄孫三

按壽與子孫多不相並而子與孫亦互有乘除翁其得天獨厚歟何其年逾

禮記卷之四

絳老而子若孫若曾孫又如是之繼繼繩繩耶修志時輒覺吉祥止止繞其  
筆端

雖細必錄亦以爲考古者之寶也志古蹟

之陵於桑曠英雄之安在無不一往情深豈止供後人之憑弔已哉茲凡得諸調杏者  
子陵不置則公墩者渺不可得迄今可考者惟縣城爲扶餘舊都西門外古塔感人事  
運於不置謂古入至今存焉可也置安古未入寧故其遺蹟所存求如岳岳王墓  
我亦無可如何也倘得其一建築一劍一遊或一琴一劍一壺一瓶又未常不慨慕人  
得知與並世一親其光以爲戀古人之不我待古入無可如何也我不及見古入  
士生千百年後與千百年前之人宜若風馬牛不相及也然往往往心源相接不

古蹟

農安縣志

# 農安縣志

古蹟

古塔

吉林舊聞錄塔爲遼聖宗時所建

冊說城週七里門四旁有塔亦名隆安

海斌英云農安西門外之古塔高可三十丈作八角形矗然獨立上接霄漢相傳塔之各角有鐵馬銅鐘每遇風雨則鏗鏗錚錚金鐵皆鳴惟歷年既久脫落無存並風霜之剝蝕轉石亦漸頽落然其氣象玲瓏形勢雄壯不減曩昔  
農安古物調查表塔係金兀朮設黃龍府所建

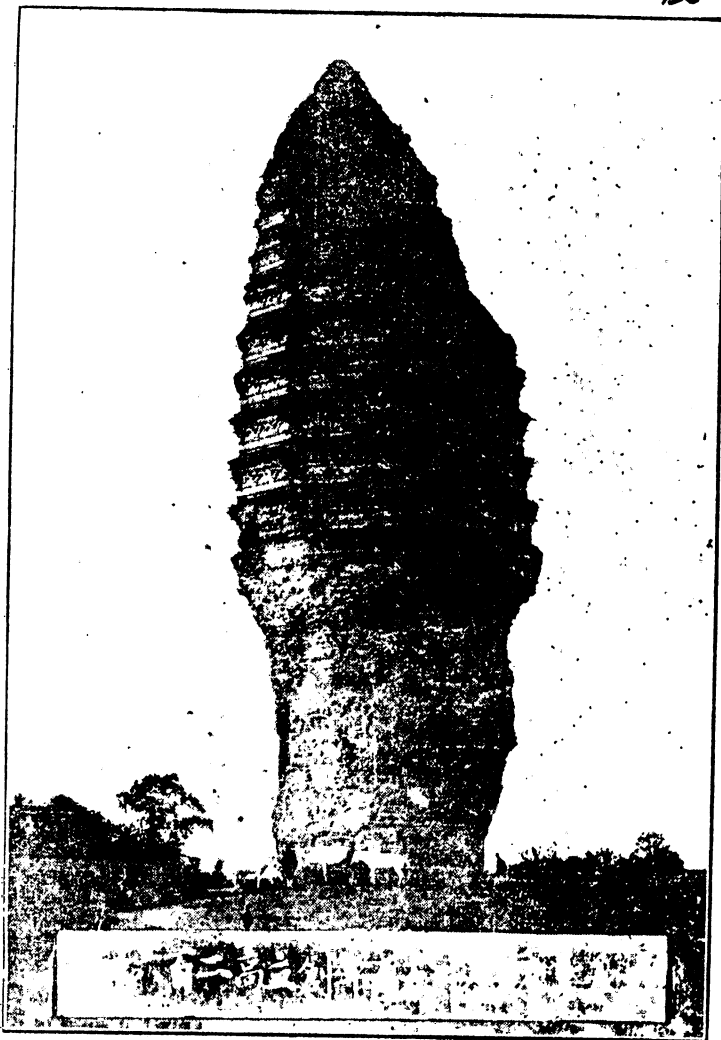
戊巳報告書縣城西門外有古塔一座世傳爲遼時所建

按塔以磚土爲之形高而銳或五級七級至十三級而止其制始於西域李唐以來傳入中國初建佛寺內本名浮圖亦曰浮屠大抵與佛事爲近考遼

史自阿保機滅渤海大氏改扶餘爲黃龍府聖宗以來歲幸長春宮混同江賞花釣魚其建築也當於是時金太祖阿古打雖取黃龍改元收國旋即長驅深入直搗汴梁連年用兵於宋雖崇浮圖建設未遑焉至表稱金設黃龍府猶失考據以理測之當以吉林舊聞錄爲近又近據算學家測量塔實高百尺左右考諸照片與海云高可二三十丈者亦異契丹往矣遺蹟猶存當於古府黃龍共成千古矣

農 安 縣 西 門 外 古 塔

萬 金 塔



萬金塔無塔也無塔胡以塔名俗傳唐李靖所建以該鎮西有土龍脈望塔以壓之工初興築高三丈餘謂龍脈已走至今農安西門外故萬金塔工停而農城西門外塔成矣至今贖一土堆高三丈八尺週圍一丈五尺後因之成鎮故

曰萬金塔云 新調

按塔古稱浮屠即佛陀之異譯至龍脈之說專制時代或亦有之未聞以塔壓也惟父老相傳已久而該塔除此又別無可考茲准紀文達公是是我聞例志之

### 古城

#### 第一區

農安城古城遺址也遼改渤海扶餘爲黃龍府即此詳建置志

#### 第二區

二泡子屯後有古城一四隅有礮台四土堆隆起南門獨存其東西北三門不



見也壘高八尺縱橫各一百五十丈詢之居人皆稱金建未識何考

上台子屯有古城一東西兩門隱然可辨四隅隆起每面牆上突出二土堆當時皆礮台也南北寬一里東西長如之

### 第三區

距黃花崗南八里許南小城子屯北有古城一屯之所由名也城長方形南北二百八十弓東西二百四十弓西與北土壘高丈餘東與南居其半其西北兩方又各有雙土堆當其缺蓋城門也

距黃花崗西北二十里許北小城子屯有古城一門四垣久圯矣距地僅二尺南北東西各一里相傳未開地時城內有土臺二未識何用碎磚斷瓦猶有存者

### 第四區

距哈哩海城子鎮西里許有古城一雖年久就湮而遺址宛然長二里強寬約

一里四週有高七尺之上隄古城墻也中有上臺高丈餘平原萋萋已成熟地據地主云每當春耕時常獲古物如戈矛之類較今所用者笨而大相傳爲金太子兀朮屯兵處

葫蘆把營子屯西首半里許有古城一寬各一里週垣高九尺強門四城內有土崗數處半露磚瓦疑爲古之房屋又去古城半里許有蒙人好來保居之葫蘆把即好來保之轉音曾建西南東南及東礮台三作三角形今又隱約可辨故居人又以三角城呼之

#### 第五區

萬金塔鎮居古城之中央相傳唐朝建修東西一里有半南北二里墻久圯矣惟四門遺址猶存

#### 第七區

馬爺城屯後有古城一爲清初蒙古馬某所建人稱之曰馬爺南北長半里許

東西寬一里雉堞隱然四門俱備四隅土堆隆起則礮台也屯距城數十武故名

白沙陀山中有古城一常爲沙所沒風揚沙起則城羅乃露風定沙積則城羅即沒相傳爲晉王李克用所建

按李晉王本西域突厥種居沙陀積因以爲國其父貞元初歸唐因賜國姓少驍勇軍中號曰李鷗兒黃巢陷京師克用率沙陀兵大破之以功封晉王此或其故墟歟何其稱名之似也

### 第八區

伏龍泉距溫道溝半里許有古城一東西寬一里長九十丈成長方形城垣土堤可辦代遠年湮城門久已耕平惟隴畝高起及破磚斷瓦而已

按唐薛仁貴征高麗扶餘川中四十餘城望風請服農安古城建自大餘者至夥而鄉民咸以爲金建蓋其祇知有金不知有扶餘亦猶祇知有兀朮不

知有阿古打也

古井

第二區

靠山屯鎮營部牆外官道北民國十三年春該鎮商會掘出古井一上蓋石板水清而甘井木均未朽爛不知何年代所建

又一調查云靠山屯街路旁有農人牽馬過之蹶陷土破水流人飲而甘之乃古井也經鎮商會會長張書堂等重葺水益清涼提汲飲馬行人稱便焉

古樹

第四區

榆樹堡屯後有古樹二株大足三合抱高三丈餘枝垂如傘古怪蒼茂亭亭可愛堡之所由名也聞諸居人云自先人墾荒來此即見此樹蓋枝葉扶疏垂百餘年矣

第五區

生子屯當中有古榆一株幹分四杈枝葉四垂如布棚狀自開闢時即有之爲樹之最古者

第七區

馬爺城內有古樹二株高三丈餘直徑約七尺許<sup>枝</sup>葉下垂濃陰而地居人謂馬某立城時所植今不知歷若干甲子矣

古墓

第二區

黃花崗小城子東北近山麓荒煙蔓草間有古墓一高五尺寬七尺人以爲蒙

王墓云

第三區

姑子庵村王繼賢宅南里許有墓一曰姑子墳

因李節婦夫故守志不嫁夫兄欲強奪之乃剪髮毀容親以手

和泥築小廟一朝夕焚香自稱姑子  
其墳曰姑子墳距今已八十餘年矣

按姑子墳非古也胡以志心與事俱古斯其墳亦古矣故志之

#### 第四區

哈哩海城子東南有古墓一民國初年發現戴胄披甲屍身一具骨節偉大現在遺跡猶有存者

葫蘆把營子屯處土程占一於清光緒二十九年秋築場掘出骸骨一具有手帕一方上繡清泉小山祝壽帕薛共八字餘惟馬鞍及白骨一堆而已腿骨下節長二尺腦骨長一尺身齒全非近代人也或曰必唐薛丁山之族未免附會掘出後經程以紅布包之改埋於程家坨子東頭立木牌一塊以誌之

按清泉小山似取唐詩在山泉水清意四字似其居薛似其姓其高風逸韻迄今猶可想見乃獨以帕爲殉亦生平得意作也非遇程某掘出其帕亦與之終古誰復知其人爲薛哉人以薛之過程某爲薛之不幸余獨以爲薛之

週程某爲薛之大幸也薛固以程傳也

第九區

巴吉壘西上

河灣屯北里

許有古墓一

鄉人呼爲王

子墳

古器

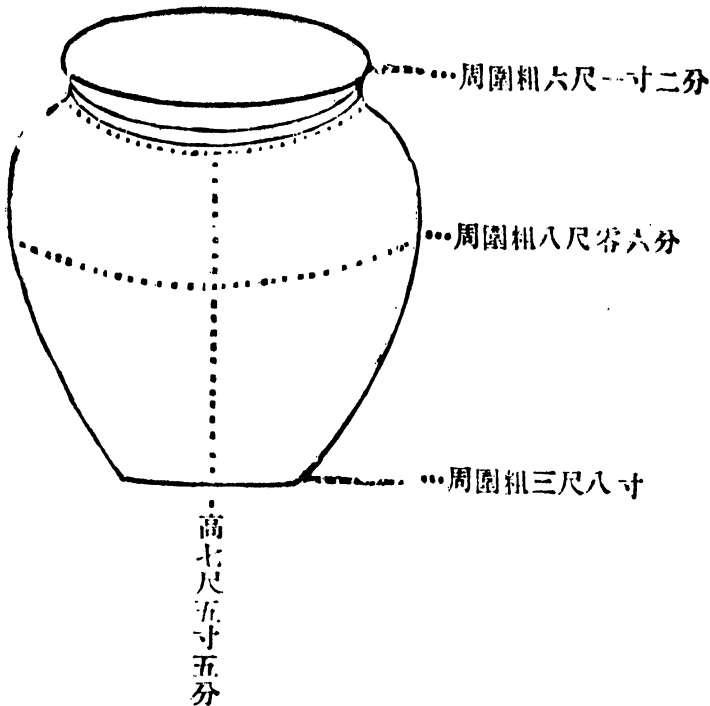
第一區

東街永盛棧

後大門外庠

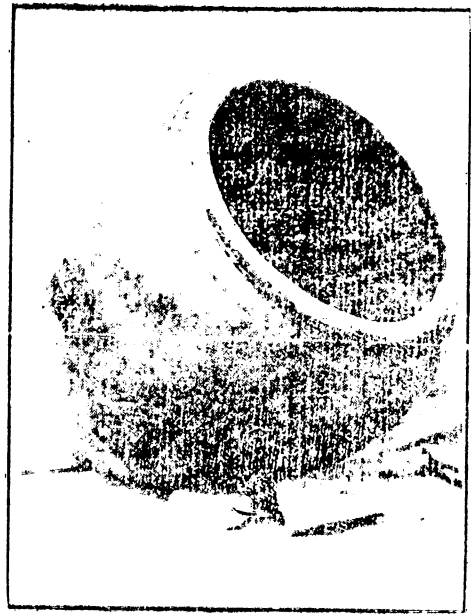
生吳俊彥家

甕 之 正 面



掘得古甕一滿貯金錢皆宋年號其爲遼金物無疑現在農會保存

觀之側面



縣後孫某於數年前耕出長方形之古鐵釜一下有三足

### 第一畫

靠山屯鎮有于成寬者於民國元年秋掘土築隄得古磁大盤一白地藍花口徑二尺二寸後爲郭雨軒購得之

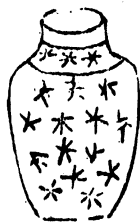


又郭雨軒家藏有祖遺硃砂瓶壹對其色紫天陰即變藍高二尺五寸  
按紫爲藍之原色遇陰而變無足異異之乎其以硃砂稱也

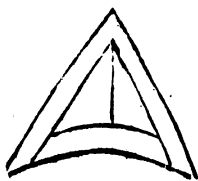
第三區

大有堂前村民戶劉永泮挖出古罈一上有花又得古鐺一古犂盤一外翻土

古 罈



古 鐺



古 犂盤



大有堂村劉永全掘得古罈一類甕形又罐一兩旁有耳

古 罈



古 罐



天津王屯民戶王家貢掘得古銅鍋一上有嘴

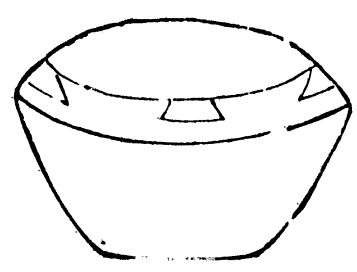
古銅鍋



第四區

榆樹堡屯孫文芳家清光緒十六年七月驅車南牧牛場拉土掘得古銅釜一重百餘觔高二尺厚盈寸可容糧四斗外有六翅以備架炊之用民國十年運之長春經日本博古學家研究純爲古物惜無文字可考約爲高勾麗族所造無疑也今稱之曰高麗鍋

高麗鍋



以上新調杏

一 道溝依某家耕出古鐵釜一口直徑三尺有三耳重百十觔

第七區

于家園子于善文掘得古釜一形略如高麗鏹其質鐵六耳重百十觔

第五區

六斗三足者可容一石

同屯某於光緒十一年春東山下掘得大鐵釜二一形四一三足四者能貯糧

亦吉林通志例也志金石

博古家之研究他如鑲金石燭及近人碑記雖無嘗於金石亦依類比附以存志體  
孫通識十有二豈府無辨之者昔者燭梅有時其識之者猶有待歟諱印具模型附載於冊以漢叔  
及上海游以及蒙府久矣遺失也久矣遙千載後復於邦是得一銅印一考其跡而莫能識其文微  
其跡蓋其遺珍焉農安爲夫餘舊郡相傳國有印文曰灑王之印聞其名而不得摩  
之銘考古者珍焉農安爲夫餘舊郡相傳國有印文曰灑王之印聞其名而不得摩  
石其款識如何庶幾見之式贍之道存焉故古人心亦與之俱往古人之不於者惟金  
金石何爲而志也古往矣學者跋藁古人之心亦與之俱往古人之不於者惟金

金石

農安縣志

# 農安縣志

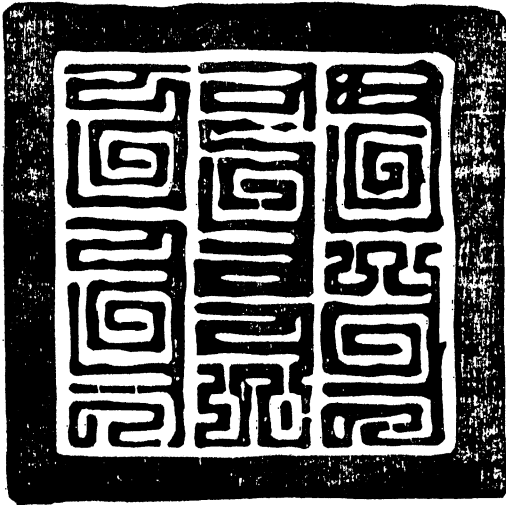
金石

古金類

第一區

農安縣東街民戶某於清光緒二十二年春掘土築塘得古銅印一寬長皆二寸中厚五分五釐角厚四分五釐其心微凸柄高一寸六分寬一寸下厚五分五釐上厚四分五釐柄端向上有微渦如黍粒似其符號曾印成模型函寄上海並請諸博物家皆未能辨其爲某文也謹將印文登諸前端深望

印 之 正 面



河內博雅君子有以教之則幸甚矣

按此印現在南街公源達西號執事王振之手保存據云曾於小園購得之  
發現已三十餘年矣經撫王自述如此

第二區

崑山屯鎮郭雨軒家藏古銅長方形香爐一光澤無倫底有宣德年製造字

人稱曰宣德鑑

按宣德明皇宗年號

第五區

高家店鎮小葦子溝西沿玉毓芳於清光緒十年在本鎮購寶劍一口上面刺  
龍一條背鏤篆文龍泉二字長二尺四寸此劍之來歷無可考因有龍泉二字  
故以龍泉劍稱

古石類

## 第五區

于家圍子于永貴於民國五年掘出黃色石一內長石蝸牛一隻

## 第七區

初簾羅泡子夜有光如燭二由南沿視之則光在北至北沿則又在南東西視之亦然今則無之詢之村人謂西岸王某掘井得石椿一形似燭從此則泡中燭光息矣

按電光石火物理之常現燭光於泡而視之無定是可異也

## 附碑記

吉林民政司謝司使敬之蒞農紀念碑詞

知縣壽鵬撰

## 國家宣布立憲

明詔之次年吉林昉設行省建臺

賜節朔鎮稱雄維時

雲津徐公

湖南朱公實督撫之新制既放百弛具舉理學部分各究所職民政一司範圍尤普地方行政此焉綜賅我黔中

謝敬之司使奉

命蒞此粵創厥模以舊治之赤子納新政之軌物童諭倡提戶說家曉而尤於地方自治為兢兢又明年而我邑地方自治會成立蓋嚮風也時則朝廷預備立憲章制漸完而

南粵陳公適繼撫吉

陳公洞燭民隱知行政之要在虛造而在實驗求與俗合適可久大爰會徐公屬

公以親歷考查之事

公則履伊跋長激庸登良吏惕民權弊窒廢張以過征於我農我農自無錫



李令創究自治自夏徂秋粗告竣事而我

公適來

公之言曰余於爾農有舊感情焉憶歲辛卯以事蒞止邨邑蕭疎闌閤瑣細不圖今日學校相望文明蔚斐襲歷各州茲焉則弁顧始之匪艱終之則艱形式非尙精神是尙夫政體之構成也執行在官擔荷在民以是邑經濟之困難民情之疑信余滋以懼亦厚有責抑此成績方之歐美乃始荻蘗中道而阻詎非可惜舊令尹既創之新令尹必繼之各盡天職以求進步翳維爾官民非異人任余雖去而不忘相督也既以是徧諭於衆則大和奔走恣後公既去羣謀所以副

公望者乃以是月

萬壽聖節畢集自治局慶祝餘閒開特別大會士民黽勉各負責行政方針於焉大定議既畢有越席而請者曰今日輿情之結合羣疑之渙釋集議之

有成新政進步之有望非我

公之親子導示未能啓迪民智是之速也是地實我

公演說之地宜樹碑其前誌吾民之感庶見此碑如見我

公即思無負我

公之望也衆曰善乃爲之頌以紀其盛其辭曰

聖清受命垂三百禩文治勃興邁古歷史憲政彬彬基礎自治周孔寤寐未  
逮有志一朝發明實行預備於何叻之東三省始誰其令之督撫承

制誰其司之我

公曰唯既訂法章會垣首理已可未莽旁郡仰止遠逮荒徼邀聽喁企嗟嗟  
我農舊隸諸裔鳩聚屯落設治未幾聞風愬後直追亟起召集秀民官爲倡  
始勵以義務爲謀私利方事之輒疑信羣起規模已具經濟則廣或倡異同  
乘新舊之替騰說正殷我

公則來開示大信入民之懷水渙雲散衆難以排

公復有言爾民聽旃舊令尹之政新尹繼焉孰不是繼懲則爾吾於爾邦

此其再蒞尙憶昔年感情彌摯茲焉忠告凡爲民計他日之念斯言是誌既

送

公旋退味其言羣曰勿諼銘之肺肝建樹斯石如見

公然

公言在耳豐碑於此

光緒三十四年十月農安縣自治會公立

補授農安縣知縣杜公伯雄紀念碑詞 壬午科副榜昌黎崔餗候撰

天下患氣之已成防國者至盡瘁以報事猶未濟至望之一二賢牧宰之心

乎民命補救於一隅弭禍變而扶元氣難矣難矣山陰杜公之宰農安也殊

異公宰農始光緒丙申中秋農苦潦大饑既下車釐積牘清劫盜則編練踵

建孔廟籌書院及口口租田皆賢宰所有事尤堅以春賑請積穀口達前將  
軍意四閱月撤調去奔訴將軍乞留者絡於道公阻之不能時將軍奉旨定  
郭爾羅斯地夾荒租以前勘丈幾致變遲二年難其人見公得民深也以屬  
公民惟恐事不速蕺公至而租定逾歲回任民大謹政愈以成至今夏五月  
奉會扇禍禁輦大震環海思逞者八國俄居近農境實東三省接界故盜藪  
俄鐵路環其東南始以戰繼以和迄爾八閱月無權禍公已秩滿農之人不  
慮他患第患公之去又奔訴乞留公阻之不能親詣郡寢其訴又不能且欲  
勒其感公者於石境內文士輯歌頌徵及遠方公力阻今有人萬族散處荒  
巖竊穴中惟長其曹者是託一旦天日晦冥氛霧四塞猓獠怒噬豺虎狂哮  
虺蜴毒螫奔左則陷阱避右則荆棘殘形骸折肢體奔避而來此者共嘖嘖  
羨爲樂國計惟股慄屏息冀幸免矣警飈急遽又悍然震其木石高崖墜其  
東巨川鴻其西口口口口口口口口而長其曹者高掌遠蹠於陰霾之內或

芟或夷或除或殺口其勢息其機久久竟徐覩夫天日若之何其不思而悲  
悲而喜喜而詠頌於不已能阻之乎此八月中乘勢爲民患者往來之客軍  
赴敵之潰卒繼以停戰議裁之逃兵糾結羣盜大以百計小以十計三五伏  
而動者不能縷指俄患且日蒸公初議戰守時奉天軍有來西境戕民命者  
馳離其魁逐其黨仁字軍援黑龍江潰還劫而行豫飭練會嚴備五六日擒  
數十輩坐堂皇集訊之一日誅十四人籍遞無實者亂乃定歌張四境他境  
來避患邸舍之不能容以村郭處處姦民則潛布妖言驚衆遠徙以逞隨時  
戒諭罕爲動停戰檄之甫下也俄軍大至僉莫測所以公巡行署內外及街  
巷諭吏胥如故安堵商戶無得閉關布營勇邏守立馬北門外宣示俄員義  
信員喜過望南之郡不少留軍或擾鄉民手啓繼至各員愕顧意若華官據  
理辯爲劍聞相約並轡行讓公馬首以示敬軍士或歌呼爲笑樂嗣是至無  
秋毫犯軍即抵郡營其城南門其門禁出入詢問農人則不禁且必稱公德

意時文報久使軍輒搜毀惟山郡達農無阻往來行旅多託爲農人云羣盜見公威之不可犯也鄉練之堅不可搖也俄軍之敬服且如此其至也入農境相約無擾其食每酬其直不如約立擒送會桀者競歸誠爲公捍閭閻先是有俄兵二入趙家溝民家恣汚辱民憤斃之理以滅口他境類此者俄輒笑擊其鄉以報溝民隱慮患長驚走公廉得實繫其人斂其骸及械若馬親送郡欲末滅其人罪俄員稱謝唯唯民究無慮蓋自議戰守以來捕盜勇五十續募百惟鄉練櫛比若猘獠豺虎若虺蜴有於農不爲患陷阱荆棘農則無有而警颺急遽稍稍息矣獨所謂氛霧晦冥者公無所施其力常仰視歛歛而流涕曰吾觀東三省數千里之地黑龍江停戰而陷矣陪都諸大吏携符避矣吉林之副都統所鎮各城不守矣獨鎮伯都訥城者於停戰後有俄軍又大創矣於是長驅而南蕞爾之農安首受其禍萬一蹈黑龍江伯都訥城之覆轍又南之二郡一州更有能底定之者與否誠不敢知公立其北門

時巍巍如喬嶽朗朗如朝陽意深遠矣所保全獨農耶抑如公獨賢宰之云耶又觀吾中土七十萬方里使皆有心乎民命者星羅棋布於其間此四百兆人民何日不游景風淑氣中防國者力籌大計遠人日以洵洵華人日以戚戚呼嘶鬱遏蒼昊無靈此吾所側身四顧不知悲喜悠思惻愴而筆不能下者也公名學瀛伯雄其字寄籍大興已四世是歲長次二公子在都門自六月無耗資用且久竭有以爲言者公曰國事至此安問家事小臣無一報國區區得自效者免民於患而而事變猶未知所止也此公之言即公之心敬告農之人

光緒二十六年歲次庚子

涂月農安縣紳民公立

按庚子之變逃軍潰勇慘無人道而俄軍至者且動逾千百存亡之機間不容髮微公其誰全之卒能化險爲夷俾孤城克全無害石以紀之宜矣惜代遠年湮風霜剝蝕字跡模糊不可辨迭經拂拭難窺全豹文中空白皆其沒

滅之字其存者亦間有費解處欲略而不載自亦不知何故雖割愛也

補授農安縣知縣杜公伯雄二次蒞農紀念碑詞

甲午科舉人農安于霖撰

蓋聞甘棠遺愛召公誌美於周南芄黍含膏郇伯興懷於曹什德澤之汪濊足規政教之感通洵不誣也我

伯雄杜公山陰人也寄居京都筮仕邊塞忠信明決正直清廉係屬性生非同矯飾前此雞林分符既長才而聊試今茲龍安攝篆更游刃而有餘蒞政未幾夾荒有責獨孳己見信早結乎蒙民消盡羣疑誠自格乎上下既而公車重臨月吉頻頒地限方隅封自侔於花縣網開一面嚴可比以柳營編練保甲寓兵不外於農建修學宮秀民可儕夫士養濟立院痼瘵之念孔殷學校營田培養之資可補神判斷而沉寃俱洗動相驗而科派胥除胥吏秉公而守法商賈居肆以謀生三載考績等不亞於上中萬家謳歌頌無間於父母旋聞中外失和中懷早運其調停俄人驟集外洋亦感其惻忱無犯秋宅



安於野而安於市共生春色處乎變如處乎常繼以俸滿擬遷選錢幾送乎  
劉寵恩深似海愛日何異於趙衰攀轅有請登臺共熙千家生佛同矢頂祝  
焚香萬衆口口口口口口口口竹馬之迎兒童觀德口碑之頌父老騰歡借  
恂縱慰願於一年戴堯恐揆違於兩地是以四境編氓同學俊秀僉同議允  
願立羊公之碑大衆協請共沾鳩安之化爰將輿論壽諸貞珉更繼以頌以  
表德政於萬一云爾

頌曰蒼天福農邑賢宰蒞是邦性情本廉靜氣象何光昌清風撈兩袖明  
鏡懸高堂賊寇不入境感激似飛蝗通經能達變以德克制強單騎會勁  
敵倬烈逾汾陽閭閻登壽域誠敬格鬼方鴻功銘鐘鼎駿烈表旂常感佩  
祝不已福祿壽無疆

光緒二十七年七月穀旦農安縣紳民公立

署理農安縣知縣李公季康紀念碑詞

國家變科舉設學堂一時府廳州縣嚮風創舉維時姚公初行籌款王公繼  
而厥模而農邑兩等小學始有基礎然規模雖具而管理教授多未合章適  
丁未夏五月我無錫李公李康蒞任茲土下車伊始即行整頓而農邑學務  
爲之一振嗣改良監獄練習巡警立自治局修陳列館復推廣四鄉小學而  
一切新政靡不俱舉正欲坐觀厥成期臻完善忽於戊申秋九月陞遷賓州  
公之言曰倡率在官維持在民况各界人士桑梓攸關各宜勉盡義務勿稍  
鬆懈我雖去猶我在農也衆聞是言莫不欽佩公既去適 民憲謝公調查  
來農演說時謂農邑新政爲吉省冠 民憲去於是各界人相聚而議曰今  
日學校之林立自治之有基風氣民智之開通非賴我公熱心提倡其效果  
未易若是之速也宜建碑於自治局門首以爲紀念庶見碑如見我公即不  
忘我公締造之苦衷也衆皆稱善迺爲之頌曰變法

詔下 聖訓煌煌借鑒歐美維新圖強惟我農邑舊隸蒙荒學軍警政凡百

改良誰其始之姚公與王誰其充之我公提倡丁未之夏我公始來熱心創舉筋力幾憊未及年餘風氣稍開規模甫定欲觀厥成陞遷書至特授賓州行旌載道又復丁寧凡爾各界桑梓關情勉盡義務勿忘厥終我公既去駒繫莫留雲山萬古江水千秋遺愛大德山峙水流宜勒諸石永垂不朽

光緒三十四年九月下旬農安縣自治紳學警公立

東三省陸軍步兵第八旅騎兵第十三團團長孫念祖先生紀念碑

劉德純撰

嘗考春秋楚子云武有七德七德者禁暴戢兵保大定功安民和衆豐財者也斯言也惟駐農安孫團長念祖先生行爲實跡足以當之先生自民國十年兩次奉令鎮農前後三年有奇其先之護路游擊諸勞蹟筆難罄述者多矣而於長德嶺蒙之間縱橫數百里大小百餘戰督率所部陳郝兩營防勦擒獲匪首匪徒及人票等指不勝屈故四民咸欣欣然舉手以相慶此先生之德以大有益於我農我農風俗樸厚北毗蒙邊尙質寡文民多強悍自先

生坐鎮於斯戒頑梗以去害施號令而克嚴保大綏猷播偉功以協化安民  
樂業輯衆志以和衷是以富庶之徵其所由來者漸矣夫先生之德充其量  
斯我農之感究其極微先生誰以保我農之安庶我農可以託先生之福也  
爲之銘曰

農蒙之疆福星在望嚴霜肅氣霄漢祥光從容雅度我武推揚殲彼小醜  
撻伐用張遐邇懷德保我安康蒞茲三載永誌不忘又從容而歌曰西山  
蒼蒼伊水洋洋先生之風山高水長

中華民國十三年五月吉日

按農安碑志甚夥不備書

# 農安縣志

## 藝文

史志藝文者六漢隋書新舊唐書及宋明史是也農安爲肅慎故墟國無文字夫餘除濊印外別無文字可考渤海遣使寫唐禮及三十六國春秋是爲前代有藝文之始遼金元史不志藝文金門詔倪燦錢大昕補志之乃備一朝之掌故可知前代藝文散佚必多考洪皓道里記及許亢宗奉使行程錄皆先後經黃龍府二人皆宋文學家也觀朔方之重鎮瞻夕陽之古塔大江東去如聞兩宮嗚咽之聲能勿感慨悲涼發爲咏歌以留他日之鴻爪代遠年湮並不得其片文隻字以資欣賞徒令人於千載下想像穹廬羣幕中時見星輅往來有兩人之蹤跡而已農安文明素著名山著述家藏必富惜調查期促並不得覩諸君琬琰之章以爲快謹錄近作以備志後豈懼有文勝之譏乎後之人與我同志續而增之庶斯志之可存也

# 農安縣志

藝文

書之類

農安縣丁未報告書

分寫真圖表稟牘示諭章程五類共一卷農安縣知縣錫山李樹恩季康氏著

農安縣戊申報告書

分寫真各種表稟牘告示章程五類共一卷農安縣知縣錫山李樹恩季康氏

著

農安縣戊巳政治報告書

分憲政財政民政學務總務司法實業禁煙統計調查雜錄十目凡四卷農安縣知縣曾稽壽鵬飛潛廬氏著

農安縣公署報告書

分圖表總務教育實業財政司法警察防務八目共一卷農安縣知事譚南樂  
紹全泰階氏著

農安縣施醫院第一週年報告書

分文話公牘章程函簡經費五目共一卷農安縣施醫院院長劉德純佩文氏  
著

# 農安縣志

藝文

文之類

鑿塔療疾說

縣立中學校一學期一年級學生李春園

農安縣城西門有古塔莫詳其建自何年日躍日余偕友人遊其下見有人鑿其磚拾其石灰者問之則以療疾對嗚呼以療疾而鑿塔是疾無已時即鑿無已時也塔其有幸乎乃謂之曰是塔也相傳爲遼聖宗時所建迄今七百餘年矣爲最古之遺跡不加以保護而摧殘之其可乎其人曰吾用此不過少許於塔無傷也余曰是豈猶鑿泰山而酌洋海乎夫泰山一人鑿之固不見其損雖千萬人鑿之自若也汪洋之海一人酌之固不覺其減雖千萬人酌之自若也塔則異於是一人毀之他人從而效之雖欲不覆豈可得諸其人無以應嘻保在古蹟不僅關係於人之公德心弔古流連必有油然而胸其愛國之思者彼鑿



塔者豈以語此又豈特鑿塔者之不足以語此哉

善孟子發政施仁全節後

縣立中學校 第五期 學生王嘉祉

策有足以濟一時之急而不顧千載之慮後人泥其說而不知變通遂至膠柱  
刻舟而貽國家以無窮之隱患昔孟子謂齊宣王曰今王發政施仁使天下之  
仕者皆欲立於王之朝耕者皆欲耕於王之野商賈皆欲藏於王之市是切乎  
當時之要合乎當時之勢矣乃後儒不察以爲聖賢之言可爲萬世法誤矣當  
孟子時七雄日逞干戈爭地殺伐無已時當時皆患兵少兵少也者民少  
也若仕者不立於其朝耕者不耕於其野商賈不藏於其市行旅不出於其途  
是無民也無民孰與爲戰且當時雖各君其國各子其民無種族關係焉故孟  
子之論可以行之而效若處今日之勢而泥守孟子之言安往而不敗哉有清  
之季海禁洞開外人之營商者接踵而至屢以減輕關稅爲請清廷不明時勢  
不知體要咸欲減輕關稅以廣招徠妄行建議輒引孟子之言以爲證亦可笑

也嗣後鴉片戰爭南京訂約而耆英等又輕將稅則列入條約遂開協定之惡例而關稅增加無自主權卒至關稅行政用人受他人之干涉而稅關全權落於他國之掌握遺國家以無窮之漏卮無術挽回亦可哀也余讀孟子此節而感古今時勢之不同稅關訂約之謬戾爰述立言之意以告夫讀古書而拘泥不通者

書病梅館記後

縣立中學第一學期生武振聲

夫梅之直之正之密固其自然之品格矯揉造作失其本真是梅之大不幸也而文人畫士竟以孤僻之癡暗示指道鬻<sub>梅</sub>者迫而爲曲爲歛爲疏使成病梅有心人見之能勿動哉龔定盦先生有心人也慨然闢館療梅之病然江浙之梅皆病先生能療者僅三百盆耳非更有億萬化身如先生者安能普救江浙諸梅此先生所以歎無暇日閒田歟雖然先生之旨不在梅也蓋先生處清中葉西學方興國學接觸之際內顧海內文士莫非枉道以求合屈節以趨時如

病然外視泰西學術蒸蒸日上民權澎湃歐陸乃益形國故之拙科舉之弊  
改革思想油然而生借病梅以悼病士而尤悼夫中毒文人蒿集之江浙之士  
所謂傷心人別有懷抱也不然何獨療江甯蘇杭之梅乎

去害馬說

縣立中學校第一學期劉樹德

嘗讀史曰善者化之惡者勉之此聖人設教意也人之不善固宜教之教之不  
善則如之何曰惟去之而已不觀夫馬乎夫羣馬之中有害馬焉非踢則囓將  
左右前後無完馬焉馬惟伏首帖耳以受害馬之摧殘而無如之何也於是馬  
之氣餒馬之力弱馬之病成馬之羣四分五裂虎狼且有以肆其毒焉皆此害  
馬爲之也故莊子曰爲天下亦奚異乎牧馬哉亦去其害而已

按農安不乏高文金玉其音無從搜采翻閱中學課本擇其文理清通者錄  
數篇藉以規厥成績兼鼓勵童年益以深造云

# 農安縣志

藝文

詩之類

古塔

王緒藻

浮屠七級壘西城絕構何年建築成不有殘碑徵歲月焉知舊址屬元明  
風霜剝蝕多搖落鳥鼠穴巢半覆傾古蹟保存摺紳事惜無題咏藉留名

其二

浮屠建築幾春秋傳說李唐剩蹟留佞佛蒙僧多造塔感時王燦欲登樓  
城狐社鼠資憑藉斷瓦殘甍任取求尙望此間加點綴別開風景備人遊

農安塔

張翰卿迴文詩

天參碧影立邊城塔繞祥輝日射晴巔插搖空擎柱直勢撐高處礙雲行  
慈光倒掛斜陽晚薄練飛騰暮靄輕煙鎖鈴兮雨濯鏡年經世代幾遷更

農安河

瀏清濯水釣前川  
日月沉光倒影懸  
流湧怒濤生岸谷  
氣蒸濃彩幻雲煙  
舟迴喜宿冕歸渚  
網曬驚飛鷺上天  
鈎與綸垂閒立久  
遊觀縱目若林泉

農安城

盈街錦市住家家  
柳種庭中盆養花  
清笛一聲飛短巷  
比鄰諸戶擁殘霞  
城環浪湧流急塔  
射紅光返照斜  
更變傷時驚代謝  
情深懷古寄心遐

迴文詩七首錄其三

比設茲仍擇其事之可傳而不涉荒渺者撰次四則志既成而括之曰志餘  
 所見異事所聞異詞及仙佛怪誕之事附之知志史裁也雖餘猶是志是也餘猶是以其餘也  
 洲瑟曲終素書數點金鳥入地靈絢千條志之有餘猶是也他志或以其餘也

志餘

農安縣志

# 農安縣志

志餘

## 九世同居

### 第四區

四馬架屯邢才原籍山東武定府海峯縣人清乾隆五十一年遷長春府鮑家溝又遷此屯據才稱七世相傳未曾分居現男女七十餘雍雍和藹從無口角之事家中子姪皆令讀書不能者農之才每晚暇時必招集子姪聚於一堂稱先人之遺命講論如何孝悌及持身處世之道其於婦女也亦然凡班昭女誡及列女傳中所載皆爲閨中之講義潛移默化所以得此

按張公九世同居不外一忍字邢某七世同居不外一教字昔陸稼書云教孝知孝推之教悌知悌教友知友教讓知讓教貞知貞教誠改造家庭之利

器哉

一胎三女

第九區

巴吉壘西北房身滿屯木工金殿會之妻某現年四十一殿會民國十五年二月十一日故十六日其妻一胎生三女在張珍珠次瑪瑞三海棠家貧甚三女恒不得飽乳母以米汁食之然生長甚肥大現二歲矣

經明行修

第五區

崔家圍子屯有農民崔利發者年八旬生平未讀書富於貴宣統年援例捐貢人爲送匾額一方曰經明行修四字至今猶懸門上

按此不奇於崔之得匾而奇於崔一未讀書之人而得經明行修四字也

義還本夫

第九區



按此事傳聞略異然兩國致其夫不索身價而贈之可不謂之義乎故志之

知事樂送本籍此民國五年五月事也安復納張氏元並衣物呈請縣署經

氏感其乃函致其夫來領得復謂無川資安贈路費破重則母子團聚何如

其切安憫然曰吾無子命也不索汝身價使汝配大原配大林喜伴七歲子一

之加因資遠備被奸人以計思在外獨之有原配大林喜伴七歲子一

子及女相繼逝安為宗祧計納妾王氏江蘇吳淞人門後見氏常帶賊容而

年一十生二子一女子二十既娶而逝婦某雖青年無出感翁慈守不嫁次

巴吉縣西隴子營也張安者世業農少孤有義行十六歲奉母獨立成家