

陸軍大學校
教 官 宗 明

實用兵站編制及系統

軍用圖書社印行

交通大學圖書館
CHIAO-TUNG UNIVERSITY

交通大學圖書館珍藏
CHIAO-TUNG UNIV. LIBRARY

上海图书馆藏书



A541 212 0014 3145B

陸軍大學校教官宗明編著

實用兵站編制及系統

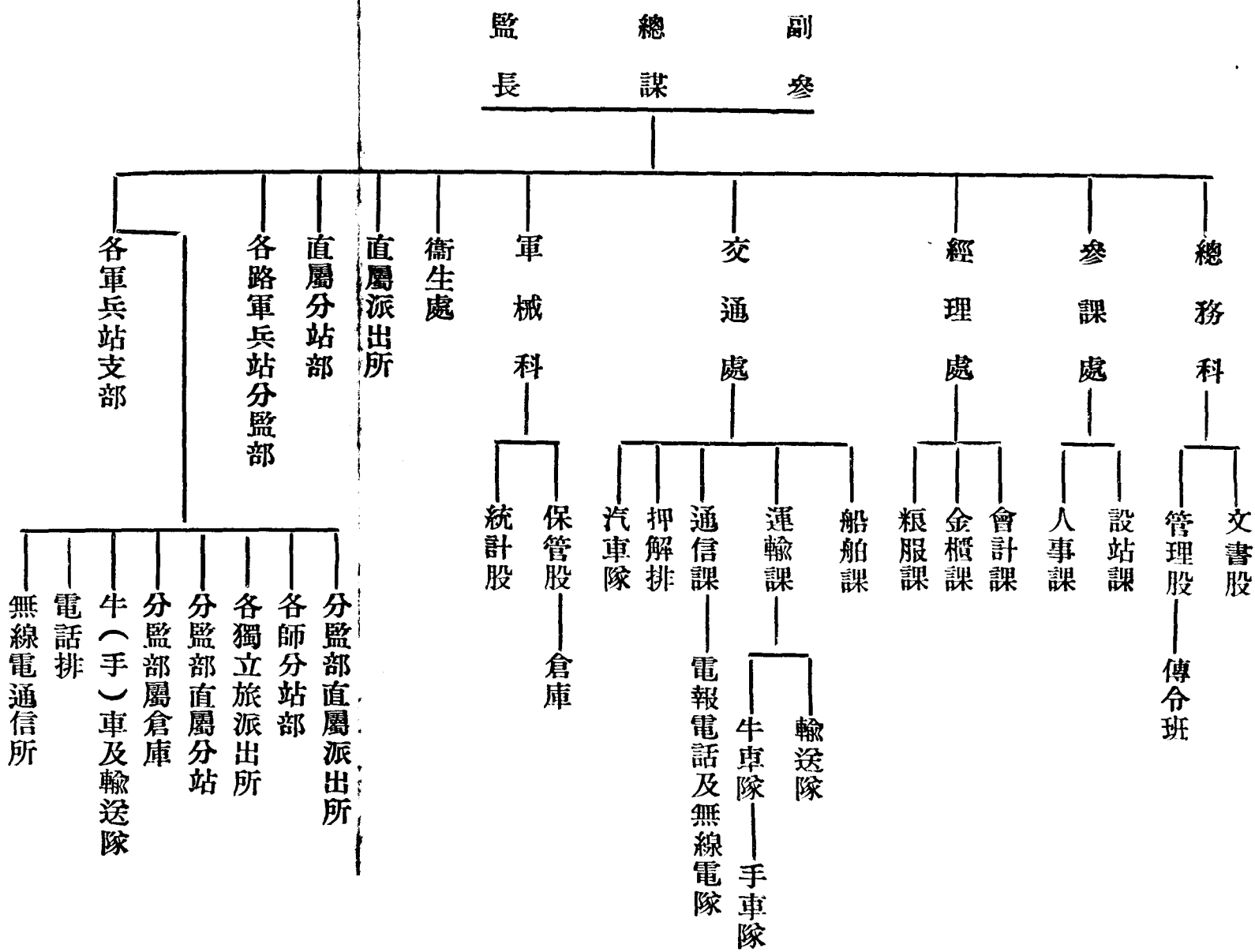
交通大學圖書館珍藏
CHIAO-TUNG UNIV. LIBRARY

軍用圖書社印行



64018

(表一第)表系統站兵軍面方地某部監總站兵軍總



某地方軍軍兵站監部副總監室總務科編制表(第二表)

職	別	階	級	名	額	職	總務科							室	監	總	副			
							管			書		文	科	祕	參	副				
							股	理	管	司	股	書	股	長	書	謀	總	監		
							股	理	管	司	股	書	文	科	祕	參	副			
							司	書	記	股	員	股	長	長	書	謀	總	監		
							准	上	中	上	中	上	少	中	中	少	中	將		
							尉	尉	尉	尉	尉	尉	校	校	校	將	將			
							一	一	二	二	一	一	一	一	一	一	一			
							繕寫印刷	承科長股長之命任公文函電之擬稿保管事宜	輔助科長辦理一切事宜	承科長之命任本部內務交際庶務管理給養其他臨時指派事宜	繕寫印刷	承長官之命辦理機要文電擬稿及典守印信收發文件事宜	承科長之命掌理機要文電公函及擬稿核稿及不屬於各處文件事宜	承副總監之命參謀長之指揮辦理部務一切事宜	承副總監之命受參謀長指揮辦理機要文電不屬各處科事宜	輔助副總監整理兵站攸關一切事宜	承總司令兵站總監之命統理兵站攸關一切事宜			

附 一、勤務兵之分配
 副總監上中下士各一名 參謀長下士一名上等兵一名 上校上等兵一名一等兵一名 中校一等兵各一名 上尉以下三員共一名
 記 一、如事務繁劇或必要時可增加服務員若干助理之

某地方面軍軍兵站監部及分監部直屬分站編制表(第七表)

職別	階級	名	額	職	職掌	合計	
						官	兵
分站长	少	校	一	承分監及所屬師長之命掌理兵站管區內一切軍需品物輸送事宜		一	
站員	上	尉	一	輔助分站长辦理分站管區內一切兵站事務并派出所事項			
副官	中	尉	一	承分站长之命辦理兵站內一切事宜			
經理員	中	尉	一	承分站长之命辦理軍品糧服及一切材料之運輸有時派往兵站派出所服務			
特務員	准	尉	四	承長官之命辦理兵站一切事項有時派往兵站派出所服務並任中間行程之給養			
司書	准	尉	二	任公文函件之繕錄有時派往兵站派出所服務			
通訊兵	上等	兵	四	任各兵站地間公文函件之傳達事項			
勤務兵	一等	兵	四				
炊事兵	二等	兵	二				
合計		官	一				
		兵	一〇				

一、按當時情況附以牛手車隊及輸送隊其編制另表定之

記

某地方軍軍兵站監部及分監部直屬派出所編制表(第八表)

職別	階級	名額	職掌	合計	
				官員	兵夫
所長	上尉	一	承兵站分監之命掌理派出所管區內一切軍品運輸及通訊事宜		
所員	中尉	一	輔助所長辦理管區內一切兵站事務		
軍需	中尉	一	承所長之命任金錢出納及糧服保管分發事項		
特務員	准尉	三	承所長之命任押輸軍品及雜務事項		
司書	准尉	一	任文件繕錄事項		
通訊兵	上等兵	二	任管區內通訊事項		
勤務兵	一等兵	三			
炊事兵	二等兵	一			
		七			
		六			

附

一、按當時情況附屬牛手車隊及輸送隊其編制另表定之

記

某地方軍軍兵站監部兵器糧服倉庫編制表(第九表)

職別	階級	級	名	員	額	職	掌
庫長	少	校			一	承該處處長之命統理庫內一切事宜	
庫員	中	尉			一	承庫長之命辦理庫內一切事宜	
司書	准	尉			一	繕寫印刷	
文書軍士	上	士			一	幫助司書繕寫印刷	
庫兵	下	等兵士			六一		
勤務兵	一	等兵			二		
炊事兵	二	等兵			二		
合計	官	員			五		
	兵	夫			一二		

附

記

- 一、經理處糧服倉庫軍械處兵器倉庫均適用此編制表
- 一、如事務繁劇或分設數地時得增設服務員助理之庫兵亦可配量增加
- 一、分監部屬之倉庫并理糧洋等編制如另表

某地方軍軍兵站監部交通處輸送編制表(第十表)

職別階級	員額	職掌	隊長	特務長	文書軍士	班長	輸送兵	勤務兵	炊事兵	合計	
										官員	兵夫
中尉	1	承處長之命辦理輸送事宜									
准尉	1										
上士	1										
下士	3										
上等兵	60										
一等兵	1										
二等兵	3										
官員	2										
兵夫	68										

附 一、本處設輸送隊若干隊每隊之組織照此表冠第一隊至若干隊之番號

記

掌

某地方軍軍兵站監部所屬各機關輸送分隊編制表(第十一表)

職別階級	名員	額	職	合計		炊事兵	勤務兵	輸送兵	班長	文書上士	特務長	分隊長
				官員	兵夫							
中尉	一	一	統理全隊任軍品運送事項	二	四九	二	一	四〇	三	一	一	一
准尉	一	一	承分隊長之命任金錢出納糧服保管分發及全隊給養事項							一		
上士	一	一	任文書繕寫事項									
下士	三											
上等兵	四〇											
一等兵	一											
二等兵	四											
官員	二											
兵夫	四九											

掌

附記

- 一、每分隊為三班每班班長一名輸送兵除第一班十四名外其餘均十三名每班炊事兵一名
- 二、各路軍分監部各師分站各獨立旅派出所及本部交通處均適用此編制
- 三、分監部轄輸送隊二分隊分站及獨立旅各轄一分隊

某地方軍軍兵站監部所屬各機關牛車分隊編制表(第十二表)

職別	階級	名員	額	職	掌	附		記
						官	兵	
分隊長	中(少)尉	一	一	承長官之命指揮本分隊任運輸事宜		合計	兵	<p>一、每分隊分爲五班每班輸卒十名牛車五輛</p> <p>二、每車應以白灰編列號碼</p> <p>三、牛車每輛配輸卒二名牛(騾)(馬)二匹或三匹每月每車租金六元每牛(騾)(馬)每月租金六元每牛(騾)(馬)每月餵養料九元每輸卒月餉十元共計牲口三頭車每月經費七十一元牲口二頭車每月經費五十六元</p> <p>四、分監部配置暫行成立若干分隊</p> <p>五、師屬分站暫行成立三個分隊</p> <p>六、旅屬派出所暫成立二個分隊</p> <p>七、分監部及各站所成立車隊時應按規定表格詳細填報以便隨時派員點查</p> <p>八、如有開除頂補照另造表式即日呈報以憑查點不符</p>
特務長	准尉	一	一	任經理事項		官	夫	
文書軍士	上士	一	一	任文書繕寫保存		兵	五九	
勤務兵	一等兵	二	二			炊事兵	二等兵	
班長	中士	五	五	承分隊長之命指揮本班工作事務		輸卒	五〇	
炊事兵	二等兵	一	一	分隊部一名		合計	五九	
炊事兵	二等兵	一	一	分隊部一名				
輸卒		五〇	五〇	任輸送工作				

某地方軍軍兵站監部所屬各機關手車分隊編制表(第十三表)

職別階級	名員額	職	分隊長	特務長	文書軍士	勤務兵	班長	輸車卒	炊事兵	合計	
										中(少)尉	准尉
	一	承長官命令指揮本分隊任運輸事宜					三	四五	一		
	一	任經理事項						四五			
	一	任文書之繕寫及保管									
	二	承分隊長之命指揮本班工作事務									
	四	任運輸工作									
	五	分隊部一名									
	五二(九七)										
	二										

附

- 一、每分隊分三班每班輸卒十五名車十五輛
- 二、每車應以白灰編列號碼
- 三、手車每輛配輸卒一名每月薪餉十二元租金每車每月五元合計十七元(如係兩人車應月加八元)
- 四、分監部配量暫成立若干分隊
- 五、師屬分站暫成立兩分隊
- 六、獨立旅屬派出所暫成立一分隊
- 七、分監部及各站所成立手車隊應按規定表格詳細填報以便隨時派員點查
- 八、如有開除頂補照另定表示即日呈報以免查點不符

記

某地方面軍軍兵站監部交通處押解排編制表(第十四表)

職別階級	名員	額	職	排	文書軍士	班長	押解兵	炊事兵	合計		附記
				長中尉	上士	長中士	上等兵	二等兵	官員	兵夫	
		一	承長官之命辦理押解事宜		一	四	四八	四	一	五七	一、全排分爲四班每班中士班長一名上等兵十二名炊事兵一名

交通大學圖書館珍藏
CHIAO-TUNG UNIV. LIBRARY

某地方面軍軍兵站監部交通處汽車隊編制表(第十五表)

職	別	階	級	名	額	職	掌
隊	長	少(中校)	校	一	一	承處長課長之命統理全隊一切事宜	
副	隊	長	上	尉	一	輔助隊長辦理全隊事宜	
技	士				一	材料收發及管理並監督各工匠	
特	務	員	中	尉	一	承隊長之命任全隊之會計庶務給養及汽車機件各種油類收發 保管事宜	
修	胎	工	匠			任內外輪胎之修補事宜	
修	機	工	匠			任車輛機器之修理配置事宜	
司	書	准	尉		二	繕寫收發文件印刷	
第	組	長	中	尉		承隊長之命管理全組一切事宜	
一	司	機			二〇	任開車及保管車輛事宜	
組	助	手			一〇	輔助司機開車及保管事宜	
傳	令	兵	上	等	兵	四	
勤	務	兵	一	等	兵	四	
炊	事	兵	二	等	兵		
合	計	官	員				
兵	夫						

附記

- 一、本隊汽車分若干組以便管理其每組汽車為二十輛視運輸情形路途遠近酌定之各組編制均同
- 一、本隊如事務繁劇必要時可增加特務員
- 一、修胎工匠修機工匠各若干視汽車多寡定之集中隊部分配使用
- 一、組數過多得增設技士

某地方軍軍兵站監部兵站支部編制表(第十七表)

職別	階級	人數	職掌
支部長	上(或少將)校	一	承總監之命掌管本支部管區內兵站事宜督飭所屬及各分站長派出所長辦理一切事宜
參謀主任	中校	一	承支部長之命計劃分站派出所之設置及人事之考核兵站線內之調查及聯絡事項
參謀	上尉	一	承支部長及參謀主任之命辦理一切事宜
副官	中上尉	二	承支部長及參謀主任之命辦理庶務交際及一切雜務或調查事項
書記	上尉	一	承長官之命辦理公文函電之擬稿及收發保管事項
司書	准尉	三	任繕寫印刷及幫助收發事項
經理主任	少校	一	承支部長及參謀主任之命辦理軍械品及糧秣器具材料等之收管交還並金錢出納事項
經理員	中尉	二	承長官之命辦理經理一切事項
交通主任	少校	一	承支部長及參謀主任之命辦理運輸通信一切事項
交通員	中尉	二	承長官之命辦理交通一切事項
特務員	准尉	八	任物品運輸之押解有時派往分站服務
通信中士		一	
通信上等兵		八	
勤務中士		一	
勤務上等兵		八	
炊事兵		三	
合計	官佐	二九	
	士兵	二一	

附

- 一、兵站支部於必要時設置之直屬於兵站總監部或某路軍分監部每軍附以一個冠以該軍之稱號以區別之
- 二、監護隊由所屬軍長指派歸支部長節制指揮之
- 三、衛生事項由總監部衛生處統籌辦理如設立有兵站病院得由支部長指導監察之
- 四、兵站支部之下即為各師屬分站辦理各師兵站事宜其編制如另表
- 五、兵站支部得設輸送牛手車分隊若干隊按當時運輸綫路之如何呈請核定之
- 六、支部隊設立倉庫一個其編制與兵站總監部倉庫編制相同但庫長階級改為上尉不設上尉庫員

記

某地方軍軍兵站監部各路軍兵站分監部獨立旅屬派出所編制表 (第十九表)

職別	階級	名額	職掌	合計	
				官	兵
所長	上尉	一	承兵站分監之命掌理派出所管區內一切軍品運輸及通信事項		
所員	中尉	一	輔助所長管理區內一切兵站事務		
軍需	中尉	一	承所長之命任金錢出納及糧服保管分發事項		
特務員	准尉	四	承長官之命任押運軍品及雜務事項		
司書	准尉	一	任文件繕寫事項		
通訊兵	上等兵	四	任管區內通信事項		
勤務兵	一等兵	四			
炊事兵	二等兵	二			
合計				九	一〇
				官	兵
				員	夫

附記

- 一、獨立旅設一派出所直屬於分監部兼由所屬獨立旅命令指揮之
- 二、監護隊由獨立旅酌撥之
- 三、所屬牛手車隊及輸送隊之編制另定之

某地方軍軍兵站監部各路軍兵站分監部倉庫編制表(第二十表)

職別階級	名員	額	職	庫	庫	司	文	庫	通	勤	炊	合		附記
				長	員	書	書	兵	訊	務	事	兵	計	
少校	一	一	承分監之命統理庫內一切事宜									二	官	一、此倉庫編制得三分使用之
尉	二	二	承庫長之命辦理庫內一切事宜									一	兵	
尉	一	一	任公文函件及表冊之繕錄事項									一	夫	
士	一	一	幫辦司書錄繕事項									一		
兵	一	一										一		
兵	二	二										一		
兵	一	一										一		
兵	三	三										一		
兵	二	二										一		
兵	八	八										二		
兵	二〇	二〇										二		

掌

圖 統系等服被食糧給補

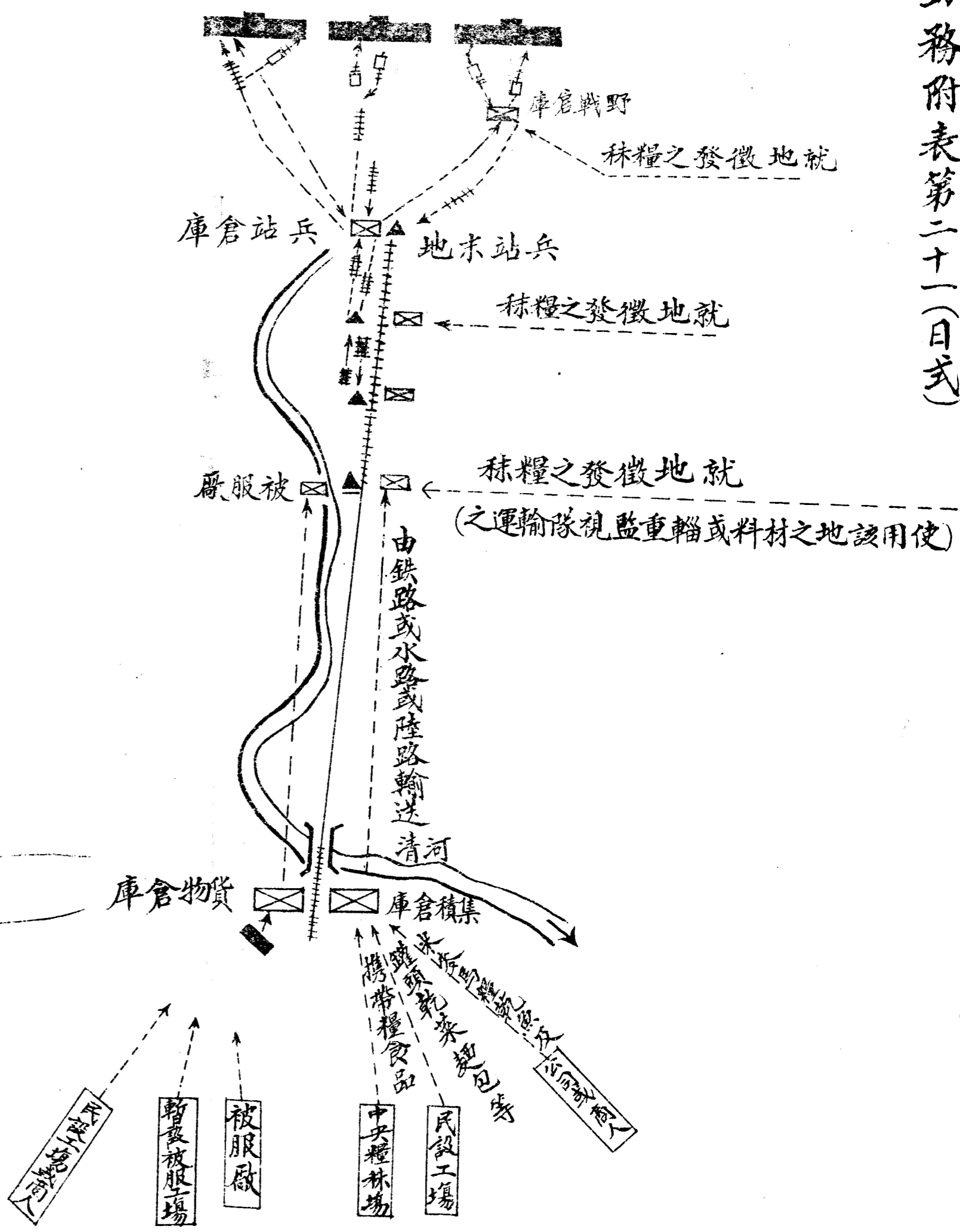
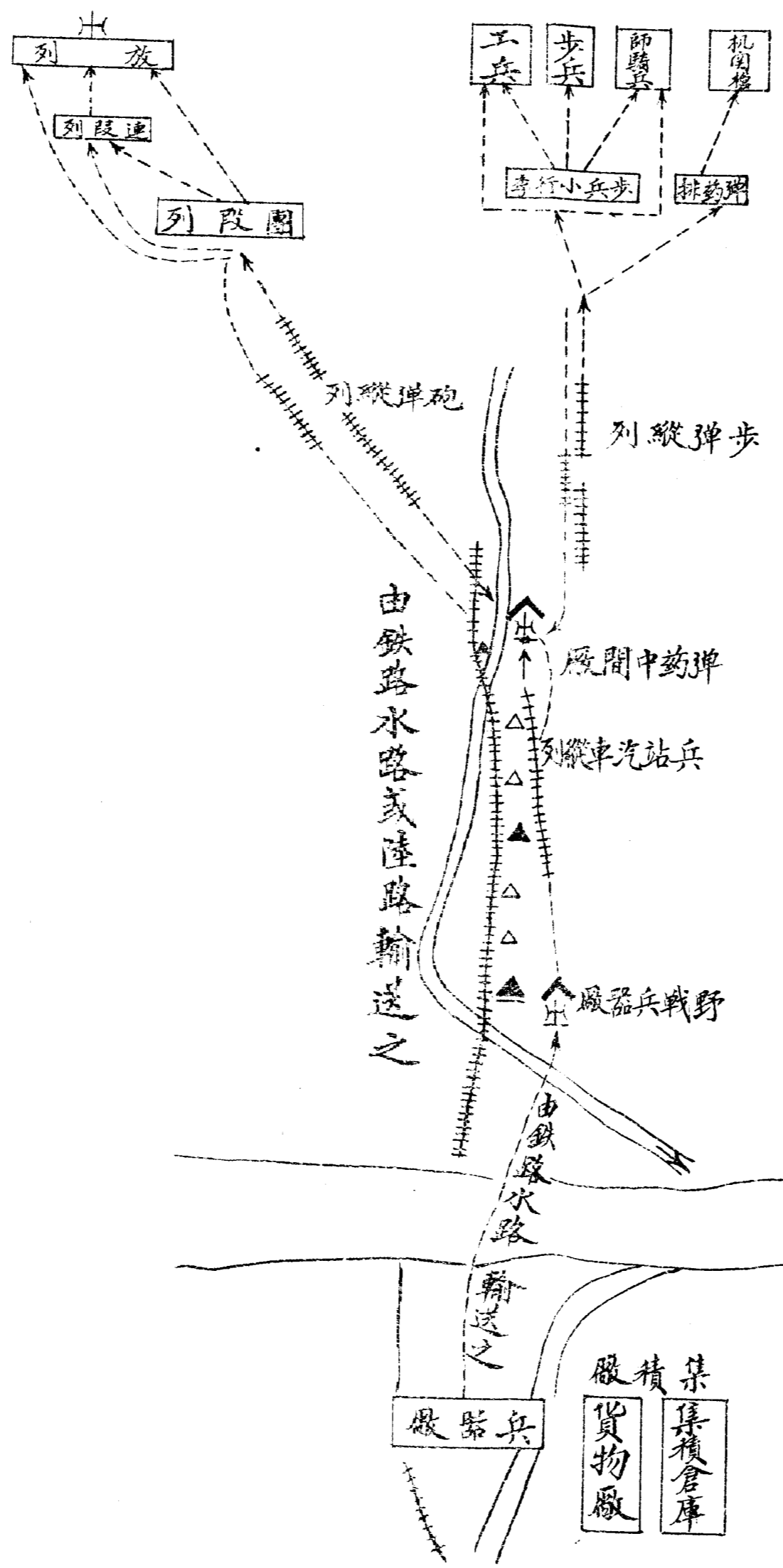


圖 覽一 統系藥彈充補



縱列之編制原則

其一 班
行李縱列之最下級幹部乃輜重兵卒也其能力以及部下人馬之素質上得以一兵卒指揮之部隊之長徑約以五十米達為限度故一班以一馬曳單套輜重車而言由八輛乃至十輛以馱馬而言由十二頭乃至十四頭以下班長徒步時其指揮之長徑約減其半

其二 分隊

現時分隊長乃輜重兵軍曹伍長也其能力以指揮三班為限度故分隊之長徑約在一百五十米達以單套車而言係由二十五輛乃至三十輛以馱馬而言係由三十五頭乃至四十頭以下

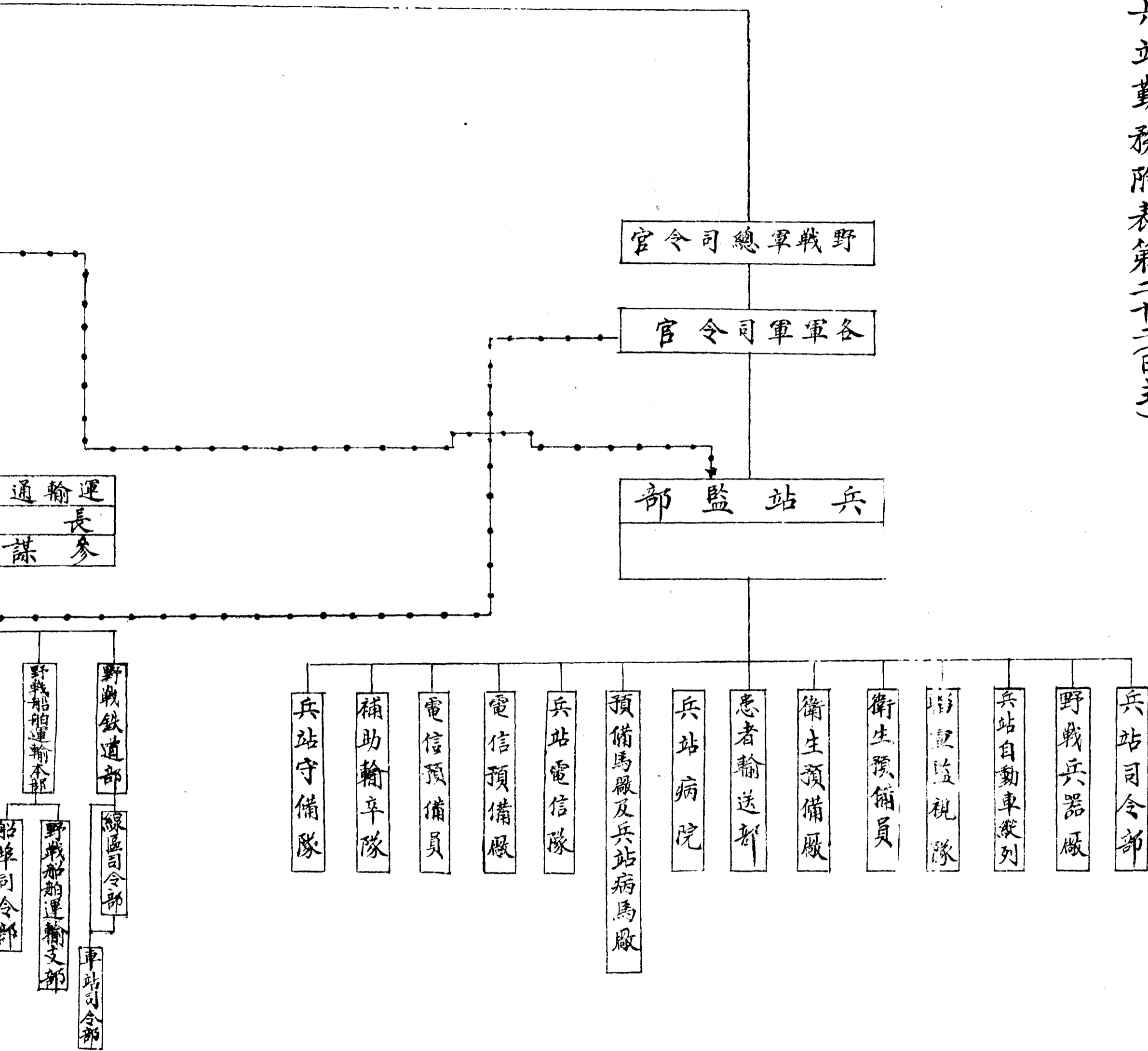
其三 排

排長乃輜重兵中少尉及特務曹長也其能力以指揮三排為限度故各排之長徑約在五百米達以單套輜重車而言約由七十五輛至九十輛以馱馬而言約由百頭至百二十頭以下

其四 連

連長之能力以指揮約十米達長徑之部隊為限度故以單套輜重車而言係由百五十輛至百八十輛以馱馬而言係由二百頭至二百五十頭人員須在三百名以下

兵站勤務附表第二十二(日式)



兵站機關之組織

大本營
參謀總長

陸軍總長

兵站總監部
總監
副官
參謀

貨物廠
集積倉庫
糧秣本廠
被服廠
陸軍官衙之各軍需部
陸軍衛生材料廠
預備病院
檢疫所

野戰衛生監督部
部長
官等員部

野戰軍需監督部
部長
官等員部

運輸通信官部
部長
副官
參謀

病院
病院車

集積廠

野戰高等郵務長

野戰高等電信長

野戰船舶運輸本部

野戰鐵道部

野戰郵務局

軍獨(師)郵務部

大本營直屬電信隊

船隻司令部

野戰船舶運輸支隊

線區司令部

車站司令部

兵站守備隊

補助輸卒隊

電信預備員

指示

隸屬

兵站勤務附表第二十三(日式)

兵站監部編成表

區分	階級	兵站監本部		兵站法官部	兵站軍需部	軍需部		兵站軍醫部	兵站獸醫部	兵站電信部	計	備考
		糧餉部	金櫃部									
	少將	參謀長	一	部長	部長	部長	部長	部長	部長	部長	二七	<p>一本部下士欄內錄事五員以二員兼管炊事</p> <p>二本部乘馬欄內中有二六為憲兵兼用三為輜重兵下士兵卒兼用五為預備</p> <p>三本表定員外有時得置通譯官若干</p> <p>四本表係二師編成軍所通用之兵站監部編成如師數增加此編成亦應增加</p>
	上校並中校	副官	二	部長	部長	部長	部長	部長	部長	部長	三一	
	中校	憲兵	一	部長	部長	部長	部長	部長	部長	部長	一八	
	少校	憲兵	一	部長	部長	部長	部長	部長	部長	部長	一五	
	上尉	憲兵	一	部長	部長	部長	部長	部長	部長	部長	一三	
	中尉	憲兵	一	部長	部長	部長	部長	部長	部長	部長	一〇	
	少尉	憲兵	一	部長	部長	部長	部長	部長	部長	部長	〇	
	下士並判任文官	憲兵	一	部長	部長	部長	部長	部長	部長	部長	三六	
	兵卒	憲兵	一	部長	部長	部長	部長	部長	部長	部長	五九	
	平輸	憲兵	一	部長	部長	部長	部長	部長	部長	部長	八一	
	平從	憲兵	一	部長	部長	部長	部長	部長	部長	部長	七	
	夫馬	憲兵	一	部長	部長	部長	部長	部長	部長	部長		
	人	憲兵	一	部長	部長	部長	部長	部長	部長	部長		
	乘馬	憲兵	一	部長	部長	部長	部長	部長	部長	部長		
	馬鞍	憲兵	一	部長	部長	部長	部長	部長	部長	部長		
	輜車	憲兵	一	部長	部長	部長	部長	部長	部長	部長		

行		李		區		分	
種	類	種	類	種	類	種	類
預備被服	預備金櫃	預備被服	預備金櫃	預備被服	預備金櫃	預備被服	預備金櫃
五	一五	一	三	一	三	一	三
預備車輛	預備馬	預備車輛	預備馬	預備車輛	預備馬	預備車輛	預備馬
一	三	一	三	一	三	一	三
計	七	計	七	計	七	計	七

兵站勤務附表第二十四(日式)

兵站諸部隊編成表

機 關 分 區	人		員			馬		車		摘要	
	少校	中尉	少尉	准尉	軍士	兵卒	雜卒	馬	馬		
兵站司令部	司令官	副官	部員	軍需	司務	醫士	四	四	四	三馬	此編成能出或三個支部
野戰兵器廠	廠長	廠附科一	廠附科二	班長	班長	班長	二	二	二	三馬	
兵站汽車縱列	縱隊長	縱隊附		司務	排長	班長	二	二	三	一馬	
輜重監視隊	隊長	司務	班長	班長	班長	班長	一	一	一	一馬	
衛生預備員	班長	班長	班長	班長	班長	班長	二	二	二	二馬	
衛生預備廠	廠長	班長	班長	班長	班長	班長	二	二	二	二馬	該廠可帶材料詳
患者輸送部	部長	班長	班長	班長	班長	班長	二	二	二	二馬	該廠可帶材料詳
預備馬廠	廠長	班長	班長	班長	班長	班長	六	六	六	六馬	該廠能收容病馬二百個月份
兵站病馬廠	廠長	班長	班長	班長	班長	班長	六	六	六	六馬	該廠能收容病馬二百個月份
兵站電信隊	隊長	班長	班長	班長	班長	班長	二	二	二	二馬	
電信預備員	技師	班長	班長	班長	班長	班長	二	二	二	二馬	
電信預備廠	廠長	班長	班長	班長	班長	班長	二	二	二	二馬	
補助輸卒隊	隊長	班長	班長	班長	班長	班長	一	一	一	一馬	
兵站守備隊	隊長	班長	班長	班長	班長	班長	一	一	一	一馬	

一本表人馬車輛之數值緊要之際可增減之

軍用圖書發行

← 最新出版新書目錄

書名	編譯者	冊數	定價
德式通信勤務	陸軍大學校	一冊	三角六分 八折
德式步兵班戰鬥之研究	陸軍大學校	一冊	三角二分 八折
最新兵站勤務講授錄	陸軍大學校	一冊	一元二角 八折
關於糧彈補給之基礎的研究	陸軍大學校	一冊	一元 八折
無線電通信電話	陸軍大學校	一冊	二角 八折
步兵教練計劃及實施	步兵學校	一冊	一元 九折
赤軍偽裝教範	訓練總監部	一冊	三角五分 實價
軍馬餵養法	訓練總監部	一冊	一角四分 實價
防空	劉獻捷	一冊	五角 實價
軍隊文書示範	張希賢	一冊	一元二角 八折
最近野砲操場筆記	魏天然	一冊	一元六角 八折
新編地形學教程提要	本社	一冊	一元八角 八折

電話掛號九二六二二號
電報掛號九二六二二號

總發行所

南京國府路

軍用圖書發行

告通書新版出近最 ←

德式 幹部訓練指導

精裝定價大洋

二元四角
二元

此書為彭君志成蔡君明章以其在中央軍校所受最新之教育及其個人研究之心得益以服務軍中之經驗斟酌現今之需要所編成其特點有三(1)於現代各種新式兵器之結構與性能及運用頗詳(2)針對我國國情與現有之軍備敘述各種操作及戰鬥要領均屬切實(3)凡通信及築城諸種技術皆最新之德式一改我國舊觀實為現代練兵者良好之參攷初級幹部適用之讀物也

軍隊文書示範

定價大洋一元二角八折

我國軍隊文書。大多各出新裁，漫無規律以致命令亦多報告上最關緊要之部隊番號及此；乃根據戰門，及陣中要務令之精神。復按軍隊之程序。及適用之文書。內外軍百餘名。及私人戰術之營業之。審定者。君希賢。有見及此；乃根據戰門，及陣中要務令之精神。復按軍隊之程序。及適用之文書。內外軍百餘名。及私人戰術之營業之。審定者。文書通式。而適用之文書。內外軍百餘名。及私人戰術之營業之。審定者。選擇其普通。及適用之文書。內外軍百餘名。及私人戰術之營業之。審定者。軍之諸日文書。及訓令通報。報告戰門。及陣中要務令之精神。復按軍隊之程序。及適用之文書。內外軍百餘名。及私人戰術之營業之。審定者。守日，諸日文書。及訓令通報。報告戰門。及陣中要務令之精神。復按軍隊之程序。及適用之文書。內外軍百餘名。及私人戰術之營業之。審定者。畫表，錄日命。及訓令通報。報告戰門。及陣中要務令之精神。復按軍隊之程序。及適用之文書。內外軍百餘名。及私人戰術之營業之。審定者。也。初版印行無多購者從速。言簡意賅。錄及戰門。及陣中要務令之精神。復按軍隊之程序。及適用之文書。內外軍百餘名。及私人戰術之營業之。審定者。

電話二二六二九號

總發行所

南京國府路

軍用圖書發行

最新出版新書目錄 ←

書名	編譯者	冊數	定價
新編戰術學教程後篇提要	本社	一冊	一元八角八折
新編築城學教程提要	吳鼎三	一冊	一元八角八折
新編兵器學教程提要	高百燊	一冊	一元八角八折
新編交通學教程提要	謝白香	一冊	一元八角八折
新編地形學教程提要	許白濤	一冊	即日出版
兵站勤務	陸軍大學	二冊	二元實價
動員學及計劃	陸軍大學	一冊	一元二角實價
國家總動員	陸軍大學	一冊	五角八折
防禦原則指南	陸軍大學	一冊	二角四分八折
毒氣戰爭	熊于忠	精裝一冊	一元二角八折

總發行所 電話二二六二九號 南京國府路

軍用圖書發行

最新出版新書目錄

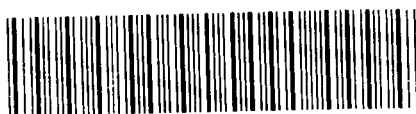
書名	編譯者	冊數	定價
最新式戰鬥指揮之參攷	王繩武	一冊	八角八折
英國空中戰術	靜輝	一冊	八角八折
蘇俄航空通信瞭望哨勤務令	馮陸雲	一冊	四角五分八折
戰鬥飛行之注意及準備	馮陸雲	一冊	二角五分八折
中央軍校最新式學術料筆記彙編	中央軍校總隊	二冊	四元九折
現代步兵輕重兵器詳解	中央軍校總隊	二冊	四元二角九折
砲兵戰術與技術之實施	中央軍校第九期學生編印會	二冊	三元六角九折
步兵山地戰術之研究	劉華嚴	一冊	六角八折
古代兵略	辛鍾靈	一冊	三角九折
最新式基本班教練指導計劃	潘寶泰	一冊	三角六分八折
最新式基本各個教練指導計劃	潘寶泰	一冊	六角八折
新編戰術學教程提要	艾青	一冊	一元三角八折

電報掛號 〇九五九六號

總發行所

南古國政府

上海圖書館藏書



A541 212 0014 3145B

軍用圖書發行

最新出版新書目錄 ←

書名	編譯者	冊數	定價
戰術戰略論	訓練總監部	一冊	一元 實價
戰隊教育要論	訓練總監部	一冊	一元四角 實價
青年教練及指導草案	訓練總監部	五冊	三元六角 九折
新軍事講本	訓練總監部	一冊	五角五分 實價
新國防論	訓練總監部	一冊	一角二分 實價
列國海軍與國民	訓練總監部	一冊	一角五分 實價
世界大戰講義錄	訓練總監部	第一卷 第二卷	一元六角 一元四角 實價
日本陸軍後滿鮮戰史旅行講話集	訓練總監部	一冊	二元六角 實價
列國之國民教育	訓練總監部	一冊	二角 實價
國際形勢講演集	訓練總監部	一冊	六角 九折
日本軍事政策	訓練總監部	一冊	六角 實價

號六五九〇號掛報電 所行發總 路府國京南

交通大學圖書館珍藏
CHAO-TUNG UNIV. LIBRARY

軍用圖書發行

最新出版新書目錄

書名	編譯者	冊數	定價	實價
小部隊之組織並範例	訓練總監部	一冊	一元二角	實價
列強現在之軍勢	訓練總監部	一冊	一元	實價
軍隊教育要論	訓練總監部	一冊	八角	實價
火藥學	訓練總監部	一冊	七角	實價
國民皆兵論	訓練總監部	一冊	一元五角	實價
砲兵操典問答集	訓練總監部	一冊	三角	實價
戰鬥之實相	訓練總監部	一冊	一元二角	實價
砲兵之過去現在及將來	訓練總監部	一冊	一元四角	實價
想定作法為講及戰術錄	訓練總監部	一冊	八角	實價
日本之國防	訓練總監部	一冊	四角	九折
歐戰後日本之軍事觀	訓練總監部	一冊	一元	七折
戰術之教育及指導	彭啓萊	一冊	八角	八折

電話二二六二九號

總發行所

南京國府路

中華民國二十四年六月印行

實用兵站編制及系糸

定價大洋三角

版權所有

編著者

陸軍大學校
教官 宗

明

印刷者

軍用圖書社

社

發行者

軍用圖書社

總發行者 南京國府路

軍用圖書社

電報 ○九五六
電話 二二六二九

分發行者

武昌 上海 南京 北平 重慶 廣州 南寧 長沙

軍用圖書社

H31161