



浙江圖書館



浙江圖書館

海鹽縣圖經卷之三

方城篇第一之三

七之縣名勝諸

山水總圖 永安湖圖

附 總論

海 山 諸水

古蹟 墓

祠宇

寺觀

橋梁 牌坊



浙江圖書館

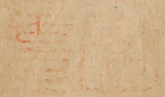


經卷之三



浙江圖書館

浙江圖書館藏



海鹽縣圖經卷之三

方域篇第一之三

七之縣名勝譜

山水總圖 永安湖圖

譜 總論

海 山 諸水

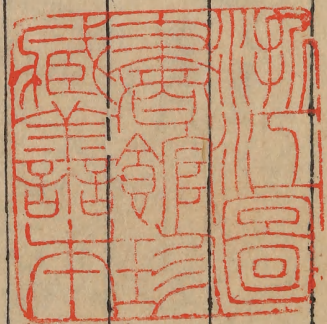
古蹟 墓

祠宇

寺觀

橋梁 牌坊

浙江圖書館





湖賁

湖長

湖鷓鴣

湖橫

硤石山

大橫山

小橫山

上谷湖

泊棧山

羅漢山

館書圖

西紫雲

金粟山

角里山

石屋山

召灣山

礪頭門

譚山嶺

旗山

茶磨山

永安湖

鳳皇

激浦所

岫雲

金牛洞

石帆山

颶山

荆山

鷓鴣山

葫芦山

長塹山

巫子山





九祀山

大山

荆山

鷄籠山

轉水關

潮墩

悟室寺

處山

吳越王廟

東湖關

浙江圖書館

塘湖中

南臺

葛母山

海



談山嶺

洞牛金

湖山嶺

蘓驃騎廟

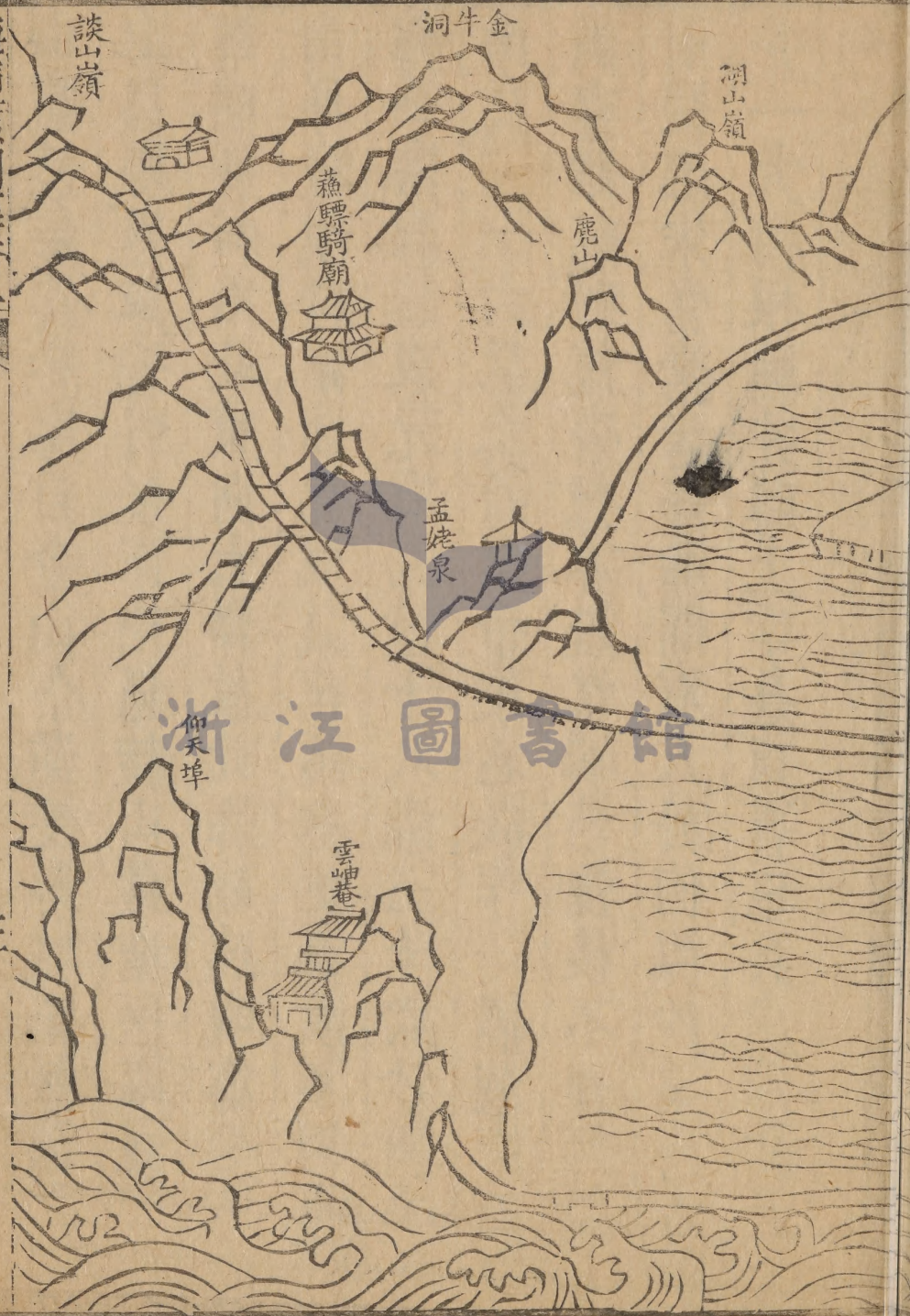
鹿山

孟姥泉

仰天埠

雲岬菴

浙江圖書館



海鹽最海爲勝海自金山乍浦度縣城至澈浦黃灣  
海昌縣界岸皆斜侵而南過赭山錢塘歷臨觀以及  
四明復斜出北東向大洋故此縣雖遠睨窮髮而實  
內屏越堞紆迴曲島風氣苞函與佗海故不同也相  
傳今浩淼迤東元有九塗十八灘三十六沙洲去彼  
岸只三十六里秦始皇帝東巡欲作一橋渡海石柱  
尚存雖繇祖龍奢想亦證汶嶼清淺後不知何年漸  
爾闊邈宋常棠云淳祐間有人於傍灘沙裏得古井  
并一大樹根驗井磚上字是東晉屯兵處則知洪波  
齒蝕積漸固匪一朝今約畧兩圻對處縣城正直

此也... 漸與上虞相對... 舊志云... 天... 東... 山... 目

姚迤南乃漸與上虞相對舊志云天霽時東岸山歷歷可數深夜籟寂雞犬聲亦遠聞當繇字空故遠目不遮響曠亦風送易徹斯理非誣於今尤驗矣縣竝海北南兩頭多山惟近治城三十里海上無山爾其南頭激浦山尤多奠址外塹旣得作其防塹分支內眇用復輸引泉滋又是一縣水所從出也今先以海中山言之曰白塔山以山有白塔故名唐至德初徐正字疑於此山沙渚上得桃核半片可貯米一升載北戶錄宋建炎四年海賊徐大刀登此見喬林下有兩道士對奕儻復隱形遂舍去山著靈異也白塔西

南曰小巫子大巫子山螺頂雙浮鬱然蒼翠又西曰  
石帆山山下有靈潭石立故疑席挂礁竅遂淪洑渦  
乍浦海外復有黃盤山未陷滄波時是往越州問渡  
處人言今數年間水底沙洲復暴長又桑田欲登之  
論矣其緣海南頭山最高者當先從譚山說之譚山  
者有譚姓人自南宋族居山下故受其名或謂仙人  
譚峭字景昇煉藥茲山居人卽其遺胤今山上有烏  
龍井龍神祠井比一小潭潭宏見底冬夏不竭灌田  
可百許畝一大嶺高削干雲故是邑中諸山發脉處  
矣嶺下卽永安湖環湖皆山孟姥瀑諸水分注之

南長提劃湖爲兩周望惟南一角山不盡遮湖水正

有長堤劃湖爲兩周望惟南一角山不盡遮海水正  
與湖平灘沙晶熒愈復益其漾瀆此湖野生白蓮紅  
蓼青蘋紫萼至多汎波刷羽棲苕命子之羣兼復嘯  
集中央有土高出正方意昔人游眺故基勝國時顧  
阿璞嘗與劉孝章夏仲信同遊賦句云啄花鶯坐水  
楊柳雪藕人歌山鷓鴣大爲楊鐵史所稱後孫一元  
訪許台仲相卿亦遊此酒酣台仲舉杯屬孫曰昔李  
青蓮與張郎中渭遊漢陽湖改爲郎官湖公今到此  
願錫名高士湖時在坐緇素藻客董澐朱朴陳鑑石  
門秀公咸抃贊謂不辱斯湖也湖從荆山下置牖灌

田悟空寺正踞牖口水淙淙使塵耳自潔湖上山與  
譚山連者爲麀山雖俯瞰獨庫體故圓秀東之得杜  
曲崗九杞山許台仲置雲濤莊於此傍有鶴田亦台  
仲爲孫一元供鶴糧田也又東有蓮花峯合掌石望  
牛石其山曰大山稍北伏獅山以形名復東之卽荆  
山置輝處又南曰雞籠山曰颺山山下有石馬宋常  
氏及元楊宣慰墓在此曰葛母山山下亦有腫湖溢  
則引之入海矣而湖西南雲岫尤勝雲岫亦名鷹窠  
頂其山峻插霞外磴道嶮曲策屢憇始上山腰怪石  
礙人盤轉名獅頭巖度此巖便得平地階基削成

遺富擬篁楚舊有僧結菴其上名雲岫菴遙望雲表

遭富挺篁楚舊有僧結菴其上名雲岫菴遙望雲表  
聞兮空林而梵響時出其裏山有雪竇泉長水澗及  
觀日月竝出處山背黃沙塢呀然溪谷面納雲濤洵  
湖濱奇矚矣湖從荆山牖合招寶塘水從六里堰旁  
牖流出其堰中水半是澱浦城外諸山水也城外青  
山形如龜在正東長墻山形如堵墻在東南葫蘆山  
亦以形名之在南之稍西竝直據海上望見前所云  
大小巫子山矣青山旁舊有東浦今塞又有晉吳眞  
君祠古老云宋時孟姓者夢見之因立祠非也眞君  
名猛家武寧鹽有干慶令於其縣死三日猛祝之生

慶弟寶感其事又覩父妾殉死復生撰搜神記因祠  
猛也寶父瑩墓舊志云縣西南四十里當亦近此矣  
長墻山有穿山洞龍眼潭山半黃道神祠昔年有兩  
大魚遊向此偪山址不能過掉尾激水一山盡濕人  
立祠上悉見之葫蘆山傍激墅村故吳越功臣右僕  
射朱行先葬處招寶牖亦在此前朝開市舶時於此  
牖進番船穿城中市河到牖頭菴出柳橋然後引絳  
度六里堰故其水以招寶名也先是元時舶務受轄  
楊宣慰家代據金穴富甲浙右嘗於禪悅寺冶造大  
鐘建六丈樓懸之其銅倭產聲最鏗洪後鐘忽啞影

見...海門寺



現於海里人董穀聚大德咒之扣乃復鳴又海門寺  
有大悲閣舊是則法師道場其徒宗公復剏此層構  
憑高窻出鳥背也近大圯仄澹人朱某用數槩咄嗟  
正之咸嘆般輪之巧焉宣慰故第卽今延眞院是有  
樓十楹向貯歌妓俗謂之梳粧樓年久棲魅人無敢  
登正統初道士朱洞元攀梯而上猶見故窻幕及鏡  
奩箏管諸物具爲人道之堰土鳳凰山竇家山月山  
吳家山竝相連吳家山下復有楊宣慰家墳有人發  
之見一棺鐵絙中懸黃金果實五器列前用魚籠裝  
出變爲土惟攜得一研賣郡中大姓獲高價凡瀕湖

諸山率繞城西峙澗迺湖於東其西北是紫雲村  
東北礪頭門村也未至礪頭門有泊櫓山最高客舟  
到堰下望此泊櫓又有羅漢山山下有花漣井水甚  
甘洌過大路乃是礪頭門山及惹山陸墓隱馬諸山  
稍東之又大小步石塔馬鞍碧里葛山矣隱馬山下  
有文溪塢兩山夾峙如衙數十家居之竹樹中遙看  
炊煙與雲霧相雜宋志云有馬入此山隱形不見故  
名隱馬今石上多人馬甲隊形未究厥理嘉靖三  
十一年二月此山東角忽出軍馬無數金戈閃耀郵  
人逐看竟無至八月尤盛始知相傳之說不誣紫雲

有善建中時有村女出耕紫雲常覆其上後詭人

竹者唐建中時有村女出耕紫雲常覆其上後詔入  
宮備貫魚之選故山與村並受其名也其南金牛山  
是陸華兄弟逐金牛處穴山被壓吳記又有會骸之  
日矣山北晉驃騎將軍烏程侯蘇舉葬處劉裕嘗夢  
其神贈平南大將軍建廟祀之廟中有梁大同二年  
所立碑今碎斷不存茶磨山卽許台仲隱居處山故  
培丘一而高賢卜築增其秀特傍有石屋山山頂壘石  
如屋山下猶有濠塹故跡嘗是昔人營若避兵處俗  
訛爲黃巢街云巢鈔掠到此巢寇漸僅至臨安石鏡  
何緣遠涉吾土點穢山經耶礪頭門諸山之水西一

支從鴉鵲墓中一支從金水堰及管山河東一支從  
雪水港並合六里堰所出之水達於秦溪其紫雲諸  
山之木又西南受海昌縣袁花之水自斤竹橋過金  
粟角里夾山方達秦溪此西南角山水且須特設  
斤竹橋一名石碑橋橋有石一冢甚大可十餘畝許  
俗呼爲天子墓前有石碑一其高一丈五尺詳其規  
制亦古王公隧道矣六里山亦有天子女兒墓犯者  
卽有毒蟲螫之未詳何人所葬六里山卽金粟山以  
山周六里故名之有寺亦名金粟寺康僧會所造江  
南名刹此爲最古僧會有肉身漆受供養時放光明

凡番譯民有記寺先有宋藏數千冊皆硬黃覆繡後

元潘澤民有記寺先有宋藏數千軸皆硬黃複繡後  
人剝取爲裝禪川零落不存世所傳金粟山藏經紙  
是也或云唐藏矣寺久廢有蔡茂才聯壁割股與復  
詳備兵使者趙公碑文中角里山形如螳螂不甚高  
度此山卽秦溪矣秦溪者其源出秦駐山北流合藍  
引諸涇爲烏坵塘其西經豐山及通元寺者合前諸  
水復由清通卷與鷓鴣湖諸水合於古又通名谷水  
也秦駐山縣之主山體既雄峻拔峯尤復遠秀山脚  
半掛海中先所云秦皇東遊欲作橋渡海者止其處  
矣有五百童女避秦始皇難於此後其地得仙緣海有

秦時馳道今潮曠爲患更築石隄直達縣東門矣豈  
山上有石室三亦秦皇屯兵處至東南九母冢亦楚  
金粟山上冢不可犯也通元寺初本吳大帝夫人建  
於吳郡唐武后移此卽法喜寺也僧良準有塔時顯  
光怪飛禽不敢棲止倘有石鐫秦溪二字對水濱是  
宋時物鸕鷀湖其上亦有黃道神祠俗因呼爲黃道  
湖或云古賢令黃郎中名道者濬此湖亦猶史公郊  
園之目矣諸湖惟此湖與黃湖爲大嶺湖長湖及上  
谷湖差小岸曲彌望生荻葦深秋白花雪映水色蕭  
遠人家插竹籬不種菱芡游魚潛聚其下俗名曰魚

最冬月物牒百竅回履緇取之兵大凡湖水與近  
石北近橫山硤石木一山秦皇及其地有王氣鑿之  
今西山屬海昌東山屬鹽邑上有宋臨海太守沈  
墓橫山是唐顧况故居劉長卿灑縣過訪處况詩案  
近雙峯正指峽石兩山與橫山近爾諸湖水西出沈  
蕩半路亭過金剛寺經漢庭夢處入橫塘從郡城轉  
入常湖而東出芭溪歟城茲義里者一由伍子胥廟  
橋下出文星臺一出仙人徐鬱正者東合烏坵塘水  
繞縣北流合文星臺水亦入之也五從松江入海矣  
水所繇通名谷水者其說出本經注及吳記諸書曰

谷水出吳小湖逕長水次縣此即石山所出上谷  
湖水也曰谷水於縣出爲激而東約六里震斤竹敢  
湖諸水亦應名谷水也曰谷水之石言馬驍城馬驍  
城卽今縣城此又高平塘文星寺城側諸水皆得稱  
谷水之驗也以水出秦駐者秦溪亦以水谷峽石谷  
中水益大名谷水矣唐時復號此水爲殷水陸廣微  
曰海鹽地曰殷水水曰福見殷盛也谷言地成言德  
殷且福名莫嘉焉縣城自開元以基迄今餘千年無  
遷徙亦未或一中兵禍豈非微靈水德濟國所錄不  
張者乎城內外故蹟至多載前篇治城中者不重



叙其未詮次者曰古伯牙鼓琴臺伯牙學琴於成連  
教令刺船居海中山見海水頹洞林木冥杳大移其  
情琴遂入妙矣今臺亦在東門海上也曰孫吳天冊  
神碣古篆三十八字在縣廳後曰晉右將軍戴威井  
時現五色瑞光又城南半里散騎常侍何準有宅準  
女穆后生時有羣鳥夜啼之祥因名其村鳥夜村宅  
與冢咸在也曰唐令李諤望城館在西郊友人處士  
張佑過之爲題詩曰宋郭樞密彰慶館邑士人登第  
始郭氏郭子三益又仕至使相有司爲立館中衢禮  
賓客以榮之曰常氏園常尤邑世家多甲第園在城

西南中有滇茶一樹丹葩吐焰照耀五里外盡見之  
近永祚禪寺銀杏二株亦數百年外物天將雨輒出  
雲雨霽雲復歸氣吐飲與山澤同候也曰陳山龍神  
行祠龍有穴在乍浦行祠却在今南門勝國尹顧泳  
兩見一大龍將子來戲祠中又有接梁殿云是魯

所造矣曰鎮海浮圖亦西郊外其高二百四十尺  
乃異於他刹海外望如拔地而起琦公初造時感  
之瑞有影從窻隙掛僧寮壁上是倒影也曰琦  
公法衣鉢衣是大幅白氈領微作襞積高麗國王  
紋似桃榔口徑九寸四旁着當如股各以夷

黃金銀香

銅環綴作貫珠狀其杪復以銅冒之餘地黃金鑿香  
草四通髹之漆至今傳寶矣佗名勝可記者尤多髡  
穎未盡故須疏列後方惟所云海爲最勝者應舉其  
說譜之用抒宏覽海去東門外僅半里其近洛城三  
十里無山處平沙尤易衝嚙故時海月魯浦諸亭館  
盡蕩入波中勢稍灣環薄城門下矣然政以危嚙極  
浩蕩之觀言其壯狀搖軸故是影談寫其奇響奔霆  
更屬鈍語政當興矚蓋輿之表領趣混濛之初庶得  
副其神對論此茫茫者爾大抵此縣潮頭奇猛絕異  
佗處候迺稍不殊爾日朔望子午再至餘日遞退半

月復月三日十八日至再王餘日遞縮亦半月復若  
夫天雲忽垂一海盡黑若有漚泡在釜沸泣土人以  
爲海啞啞萬喙聲言海發洪囂如萬喙齊喧也啞發  
時多在晚夜時恒有海鷗千百羣鳴助其愀惕便若  
崩濤已從空半瀉來元監州至欲登屋脊避無怪爾  
南啞句風多北啞句雨多土謠云其暴溢謂之海嘯  
蹙口出聲曰嘯蹙海水出之使溢亦應曰嘯也又雨  
後初霽海色氤氳如炊有海市爲樓臺人物車馬狀  
俗呼曰海現矣夜亦常有火光飛出海數丈許分爲  
碎小火忽又合併作一此則元虛賦中陰火潛燃者

是也又近年正月中忽見海中有火如燈者一後  
衆燈百十隨行人盡立高處望之以爲此海船所懸  
燈竟無有知是鯨魚將子出遊爾裴氏記云鯨魚  
日卽明月珠故其光如此今人家饌海物削棄鱗殼  
在地夜星星作白光斯可推矣海上無出處盡不是  
本取昇潮以製作宏整更便振簾踏歌行遊樂事尤  
衆凡海色晝如空夜如合春如進冬如歸夏秋如變  
日海平雪海濶海悲風海怒月海樂致不一也徒  
九淵故衣蓋澤洵鉅誰如此一鉢在我家短牒下若  
吐納獨宏也邪海自龍王廟即南頭澈浦多山處里

四十邨北頭乍酒多山處里亦同之乍浦山有推山  
湯山觀山高公山益山瀉山而苦竹山以海妃祠禱  
賽最盛陳山以前所云龍菴尤顯靈異故邑山則漢  
晉間海鹽舊城在焉今人掘廢基猶時得橋柱并  
雖諸物慨然引人長思然自析縣後諸山臨海上自  
作屏當湖傲然爲秦駐外臣矣譜之不盡譜以母侵  
鄰邑掌故

總論形勝

吳郡記

海濱廣斥鹽田相望

宋武原志

本邑之地大海環其東南諸山踞乎之

卷之七 吳郡志 海濱廣斥鹽田相望 一望如

右西引若霄北控吳淞河水百折縈迴甫田一望如  
掌觀其形勢亦可為東南之勝狀也

徐秦志 邑諸山自杭州天目歷海昌分支而來勢  
皆東趨海秦駐縣主山獨秀聳長墻石帆紫雲金粟  
又參差環列每登高南望翠屏青戟奇峭千狀而俯  
瞰雲濤浩然東際一碧萬里亦吾鄉大形勝也

仇俊卿志 大江迤南海鹽乃吳之陘越之晉地昧  
結局入海之處故地形高厚觀境內秦溪麻涇長湖  
諸水皆從此流出松江入海則海鹽高於諸麗邑其  
辨甚明

元姚桐壽樂郊私語

揆蒼劉伯溫善形家言昔嘗

於海鹽橫山把臂信宿謂余曰中國地脉俱從崑崙  
來北龍中龍入者知之惟南龍一支從峨嵋竝江而  
東竟不知其結尾處環從通州泛海至此乃知海鹽  
諸山是南龍盡處余問何以知之劉曰天目雖爲浙  
右鎮山然勢猶未止蜿蜒而來右束繫浙左帶若雲  
直至此州長塋秦駐之間而上於是以乎於諸山爲  
龍左抱以長江淮泗之水以慶紹諸山爲虎右繞以  
浙江曹娥之水諸水率皆朝拱於此州而後來湖東  
出前復以朝鮮日本爲案此南龍一最大地也余同

其不可然而無有乎



此何人足以當之曰非周孔其人不可然而無有乎  
爾吾恐山川亦不忍自爲寂寂若此也

總論山

太守柳公談府志

海鹽沿海皆山其勢自天目發

縱歷杭諸山至臨平達海寧金牛界管分脈至鹽一

支逶迤海東北行五里者鹿山曰颺山曰廟山曰荆山

皆臨水安湖又東北行六里曰鳳凰山又一里曰吳

家山又一里曰茶寮山又一里曰邵瀾山其東南一

里曰葫蘆山東北一里曰高田在敵浦鎮一支北行

十五里曰尖山北連金粟山東南行一里接紫雲山

東北行五里曰大橫山其北曰小橫山一支西北行  
二十五里逾長湖曰沈山一支東行十三里曰豐山  
又七里曰土山一自土山東行十六里曰小步山曰  
大步山又二里曰出稽山曰長嶺山南行二里曰秦  
驛山十八里達海鹽縣其東南二十里曰白塔山又  
三里曰阜虞山俱在海中又行海東北行三十里曰  
雅山曰故邑山在李浦鎮亦古縣城又二里曰湯山  
又一里曰竹山又一里曰觀山又二里曰高公山  
又一里曰蒲山又東行一里曰采薺山在海邊東北  
行一里曰益山又東行六里曰陳山東北接獨山皆

海鹽縣志卷之二 地理 山 海鹽縣志卷之二 地理 山

沿海又遵海陸二十里逾石亭浦又二十里逾蘆溝  
浦又東行二里許接松江界又十五里始達金山北  
接柘湖山即海鹽舊治之山也

### 總論水

柳志

海鹽縣志云：水自海鹽激浦諸山發源東北流

至郡城

激爲



徐秦志

五色澤水自杭州天目諸山歷海寧破川

分流而水盛發爲澆流會於官塘官塘自歙城而北

歷常豐爾至海城六百里城而北附太湖入海其東則

通雙溪橋五十里爲平湖崇塘東入常湖自歙城而

東分流入尚厝橋五十里此建橫塘其東流至西關  
而北者為海運塘五十里此注於當湖日當湖而  
東出則謂吳淞江入海此填內水之大勢也又未樂舊志曰

本邑水正流有二曰招寶塘日漢塘招寶塘之水自  
杭甬天目諸山發源歷海寧之硤川東流至本縣界  
支分爲三一一入上翁湖而達於清通港一入長湖而  
此流於官塘一入鷓鴣湖出城隍於官塘東流五  
里許又分爲二一一入尚厝橋北流五十里入於漢塘  
一遠邑城而北入陶涇塘五十里注於當湖漢塘之  
水西自郟城東雙溪橋而來東注五十里會於當湖  
而達於東泖又東比五十里入吳淞江東會於海此  
源流之大渠也按此乃未析平湖時全縣水脉今漢  
塘水一支已屬平湖矣徐志平湖橫塘即漢塘也亦  
常豐關

之橫塘

海縣東半里南四十里永樂志云海在縣城東一里今僅半里嘉禾志考證云

生... 疾... 續... 寂... 時... 越... 土... 鷓... 大... 之... 聲... 相... 根... 票... 蕩... 日... 久... 今... 皆...

海鹽縣圖經卷三

明越二州相對往往溪夜籟寂時越土鷄犬之聲相聞海瀕舊有崗十八條為潮汐之限漂蕩日久今皆為魚龍之宮無復存矣又云縣東二里有橫浦濶

一十二丈東北通故邑西通賁湖縣東南五十里有貯水陂今並淪於海寧海鎮唐天寶十年太守趙

居真置在縣東淳化二年移置近縣一里元時陷入於海海月亭在縣東北一里宋令李直養大父正

民題詩有光生銀漢疑無地望斷蓬萊別有天之句今其亭亦淪於海矣宋武原志云父老相傳去縣

十五里有望海鎮歲久淪於海紹興初知縣陳深於海上五里建望月亭今僅二十年亭基宛在水中每

歲海岸洗蕩數尺縣治去海無二百步董穀澈水志曰鎮之東南西皆匯於海南望則隔上虞之山西

激則成錢塘之潮濤聲晝夜吞吐實賴青山葛母葫盧長牆諸山石根林立無善崩之患宋魯應龍括

異志曰縣治去海甚近而獨山一帶歲鹹潮透入可

以晒鹵耕種者苦之前政史宰亞卿親督畚鍤移入數百步別築一塘古瓦盎及鐵劍役夫得之以為奇

舉手皆粉碎秦始皇時有望氣者言東南有天子氣故東遊海上所至埋金寶以厭勝之今故邑近海居

海鹽縣圖經卷三 七 八〇三

民多掘得古物 按諸家言潮或云海鯁出入或云

神龍變化或云天河激湧或云地機翁張槩無定論

惟徐明叔傅墨卿高麗錄備極其理較諸家爲長今

抄錄其說附以此中四時不同潮候用資該覽錄曰

天包水水承地而一元之氣升降於太空之中地乘

水力以自奠且與元氣升降互爲抑揚而人不之覺

亦猶坐於船中者不知船之自運也方其氣升而地

浮則海水溢上而爲潮及其氣降而地沉則海水縮

下而爲汐計日十二辰由子至巳其氣爲陽而陽之

氣又自有升降以運乎晝由午至亥其氣爲陰而陰

之氣又自有升降以運乎夜一晝夜合陰陽之氣凡

再升再降故一日之間潮汐皆再焉然晝夜之晷繫

乎日升降之數應乎月月臨于子則陽氣始升月臨

於午則陰氣始升故夜潮之期月皆臨于晝潮之期

月皆臨午焉又日行遲月行速應遲二十九度半而

月行及之日月之會謂之合朔故月朔之夜潮日亦

臨子月朔之晝潮日亦臨午焉且晝即天上而言之

天體西轉日自東行自朔而往月速漸東至午漸遲

東而潮亦應之以遲於晝故晝潮自朔後迭差而入  
於夜此所以一日午時二日午末三日未時四日未

此所以... 日午時... 二日午時... 三日午時... 四日午時... 五日午時... 六日午時... 七日午時... 八日午時... 九日午時... 十日午時... 十一日午時... 十二日午時... 十三日午時... 十四日午時... 十五日午時... 十六日午時... 十七日午時... 十八日午時... 十九日午時... 二十日午時... 二十一日午時... 二十二日午時... 二十三日午時... 二十四日午時... 二十五日午時... 二十六日午時... 二十七日午時... 二十八日午時... 二十九日午時... 三十日午時... 三十一日午時... 三十二日午時... 三十三日午時... 三十四日午時... 三十五日午時... 三十六日午時... 三十七日午時... 三十八日午時... 三十九日午時... 四十日午時... 四十一日午時... 四十二日午時... 四十三日午時... 四十四日午時... 四十五日午時... 四十六日午時... 四十七日午時... 四十八日午時... 四十九日午時... 五十日午時... 五十一日午時... 五十二日午時... 五十三日午時... 五十四日午時... 五十五日午時... 五十六日午時... 五十七日午時... 五十八日午時... 五十九日午時... 六十日午時... 六十一日午時... 六十二日午時... 六十三日午時... 六十四日午時... 六十五日午時... 六十六日午時... 六十七日午時... 六十八日午時... 六十九日午時... 七十日午時... 七十一日午時... 七十二日午時... 七十三日午時... 七十四日午時... 七十五日午時... 七十六日午時... 七十七日午時... 七十八日午時... 七十九日午時... 八十日午時... 八十一日午時... 八十二日午時... 八十三日午時... 八十四日午時... 八十五日午時... 八十六日午時... 八十七日午時... 八十八日午時... 八十九日午時... 九十日午時... 九十一日午時... 九十二日午時... 九十三日午時... 九十四日午時... 九十五日午時... 九十六日午時... 九十七日午時... 九十八日午時... 九十九日午時... 一百日午時...

未五日申時六日申末七日酉時八日酉末也夜即  
海下而言之天體東轉日月西行自朔而往月速漸  
西至子漸遲西而潮亦應之以遲於夜故夜潮自朔  
後迭差而入於晝此所以一日子時二日子末三日  
丑時四日丑末五日寅時六日寅末七日卯時八日  
卯末也且以時有交變氣有盛衰而潮之所至亦因  
之爲大小當卯酉之月則陰陽之交也氣以交而盛  
出故潮之大也異於餘月當朔望之後則天地之變  
也氣以變而盛出故潮之大也異於餘日四時潮  
候春初一日十六日午末夜子正大初三日十七日  
未初夜子末大初二日十八日未正夜丑初大初四  
日十九日未末夜丑末大初五日二十日申正夜寅  
初下岸初六日二十一日寅末晚申末漸小初七日  
二十二日卯初晚酉初漸小初八日二十三卯末  
晚酉正漸小初九日二十四日辰初晚酉末小初十  
日二十五日辰末晚戌正交澤十一日巳正夜亥初漸大  
初夜戌末起水十二日巳末夜亥正漸大十四日巳  
十三日巳末夜亥正漸大十五日巳末夜亥正漸大  
日午初夜亥末漸大十六日午末夜子正大初二日十  
大秋同夏初一日十六日午末夜子正大初二日十

初四日未初夜子未大初三日十八日未正夜丑初大	夜丑未下岸初六日二十一日寅初晚申正小初七	日二十二日寅末晚申末小初八日二十三卯初	晚酉初小初九日二十四日卯末晚酉正小初十日	二十五日辰初晚酉未交澤十一日二日二十六日辰未	夜戌初起水十二日二十七巳初夜戌未漸大十	三日二十八日巳未夜亥初漸大十四日二十九日	午初夜亥未漸大十五日三十日午未夜子初大冬	初一日十六日午未夜子初大初二日十七日未正	夜子未大初三日十八日未末夜丑初大初四日十	九日申初夜丑未大初五日二十日申正夜寅初下	岸初六日二十一日寅末晚申末漸小初七日二十	二日卯初晚酉初小初八日二十三卯末晚酉正	小初九日二十四日辰初晚酉末小初十日二十五	日辰末夜戌初交澤十一日二十六日巳初夜戌末	起水十二日二十七巳正夜戌末漸大十三日二	十八日巳未夜亥初漸大十四日二十九日午初夜	亥正漸大十五日三十日午正夜亥末漸大	初賦曰度望虞入海門兮閃一線而拖練自爽
-----------------------	----------------------	---------------------	----------------------	------------------------	---------------------	----------------------	----------------------	----------------------	----------------------	----------------------	----------------------	---------------------	----------------------	----------------------	---------------------	----------------------	-------------------	--------------------



日度望虞入海門兮閃閃一線而絕

峇隆而更進兮呀萬馬縱鬚而奔躑驚濤暴麗乍

儻解側瀾橫馱直搗斜駭或澗而之急驟兮喘不

芬吐納或縮浪之震撼兮拍危堤以詭麗豈玉

橫壓地軸雷旋轂轉微波生裁張龜鯢不奉兮津

流之擊鷗鷺擲起今儼磨影之無求 王文祿

上觀日主賦曰方虞淵之委照兮征四光于崑崙夜

洗沈而寥聞兮若萬葉具未分靈聖陰之久勝今

太陽之 皆 音之三 海兮又譙靈之五 縣漬

脂以淡梁兮紛赤縷之飛騰浩洗朗之巨冷今漾

液之金精拂拭以系以英燭 羊傷火輪之將月

以冲激兮添岸貫乎音冥 駭鳥 向翔今 騰龍

以噴雪 彩霞 而 兼 今 紫電 以 列 缺 捲 虹 霓

多 倭 今 蘇 珊 砌 之 晶 品 蒸 浮 之 耀 赫 子 爛 照 昭 其

大明 王世貞 貝 海 曉 不 疑 日 出 詩 曰 者 萬 物 毋 海

為 百 零 二 兩 雄 未 夢 摩 粟 有 皆 藏 天 鷄 警 香 發 波

王 道 全 至 懸 絃 露 紫 蘇 勢 見 青 蒼 回 首 顧 中 原 彼

駿 猶 燕 燕 笑 忽 金 輪 升 流 光 浴 扶 桑 一 髮 界 濼 奔 萬

鬚 競 繁 橫 湛 湛 天 酒 潯 煙 雲 旗 張 波 驚 駭 駭 上 森  
與 踏 海 驚 石 大 地 川 源 不 并 終 勢 逆 銀 漢 下 寥 廓 五 河

東注海西迴取途吳越歸既驛高下幾第章亥步  
經莫攻元圭鑿乘停溟濤戰從游萬回信宿曾行  
易性遠方德木知癡亂每過學博靈志應在溟  
浦漢農江淡先向卷何成事與名世照陋元虛兼  
述作發也呻吟亦復來秋清重瀟觀嶺鶴飛息益  
馬魚游游慈元月平潮靜不為深雲氣餘屏怒二  
于業見頌陽辰不取來舟行子胥登馬吞寃惡顯影  
衣盡石透兜却鶴書欲度溟天遲龍蛇競走聞濤  
凝合乳海派多羅大化密移無右躍雲聞潮盛在秋  
分夜半捲大風雷等夏傳斗指姪嘗睡平明日日同  
浮而如此奇觀不可留蠡測冰炭堪一噓炎荒莫是  
海西頭廿年投楚才如昨父子相持泣楚囚楚客附  
載方談嬰鯨翅障天鰲背相倉皇直到星河落上峽  
迎兄又幾時灑頰當關秋雨隳天際派舟本不通拘  
書病骨猶谷度千里江陵破冢還丹成遽反遠城鶴  
鹽官小吏亦承志訟親北闕還章爵歷險瀕危匪一  
途師友功多扶履錯繫足無貽井楚羞池旂小子勤  
片腹海不揚波明辟新世清欲究餘年樂坐中達者  
發溪論海東萬鷺猶巢暮天刑在魯縱鯨鯢帆原

許潮陽鱷失水泥沙計日殲乘風破浪前無懼  
生應媿魯連過河死欲呼宗澤掩耳風濤不可聞  
越同舟爭一壑越西萇爾彈丸區萬井遺黎亦煩  
樂不可極繼以哀石塘月沒潮還涸驚鳧雖定竟無  
寐前席屢移良自託浮遼隱蜀兩茫然一舸鷗夷原  
宛橐海濱漁父定誰知偃月容尋題許磻 郡太守  
徐公霖觀海詩魚蝦亦在生成內天地真如混沌中  
邑侯樊公維城旭日觀潮詩曰陽侯出遊旗沛足  
素車白馬來天外羲和朝行浴兩驂金繩界道光如  
繪車輪驟雨倒山來樓閣重雲匝日會砰雷轉石躡  
赤蛇驚起眠龍走狼狽汪洋萬頃莫可量倏忽似神  
千里汰魚蝦奔迸不能隨鮮食艱民資口膾餘波飛  
雪入平原都君吾子咸蒙賴坐見堪輿青復明何如  
宇宙屯還泰須臾赫日正中天遙看蜃氣浮山帶  
鄭曉秋日海上詩孤城海上若星綦聞說三遷事更  
悲百谷東南空地力九秋潮汐自天時黃灣水落魚  
蝦亂白塔煙深草木遲馨鼓年來猶未息何人肉食  
抱長思獨立滄漠嘆禹功長隄隱見亂濤中鹽田何  
處蘆花雨茅屋誰家燕子風漂泊苔痕連水碧參差  
楓葉帶霜紅珊瑚樹底垂綸者豈盡天涯白髮翁

胡顏海上晚歸詩魚蝦入市水風腥海氣蒼黃雨脚  
晴天昏聽鳥音多怪野曠逢人面轉生毒霧濕衣蛇  
草暗盲風吹浪蜃樓平黃蘆影  
裏南洲路遠屋欣看村火明

秦駐山縣南一十八里海上高一百六十丈周二十

里輿地志云秦始皇東遊登此山因名晉樂資九

州志曰縣有秦逕山秦始皇逕此美人死葬于山

上山下有美人廟是此山亦名秦逕也魏酈道元

水經注曰海鹽縣南有秦望山秦始皇所登以望東

海故山得其名焉據此則山又名秦望海上山如雲

間臨安俱有秦望之名不獨會稽及此縣有之吳

地記曰秦駐山有五百童女避秦始皇難於此後並

得仙記又云山上有秦始皇廟事詳後宋激水

志曰秦皇石橋柱在秦駐山背舊傳沿海有三十六  
條沙岍九塗十八灘至黃盤山上岍去紹興三十六  
里風清月白叫賣聲相聞始皇欲作橋渡海後海變  
洗蕩沙岍僅存其一黃盤山逸在海中橋柱猶存淳  
熙十年猶有於旁灘潮裏得古井及石橋樹根之類  
井磚上字則知東晉時屯兵處董毅曰石橋

有十二今尚存一没于沙中千八百年遺跡也山巔  
有石砦今廢相傳昔人藏兵仗其下有發之者輒錚  
錚作聲 仇俊卿志曰山下長堤沿海相傳為始皇  
馳道 宋漱水志又云山下有聚落俗名為秦駐塢  
四明屠隆同蔡明府登秦駐山望海歌高秋立馬  
登秦駐海風蕭蕭吹海樹極目遙天不可窮赤縣神  
州在何處萬馬長驅巨浪來千息力扶浮雲去盤陀  
石上坐微茫令我魂氣四飛揚閃閃金波騰若木高  
高赤日挂扶桑諸峰遠近青螺蠹大者如拳小如粟  
雷電砰錫戲白龍風雲慘淡愁黃鵠方丈蓬萊近可  
降煙濤彷彿見雲牕瑤草琪花相蔭翳斑麟文豹何  
紛靡紅顏玉女褰珠箔綠髮金童擁繡幢仰天把酒  
三歎息安得此身生羽翼謁罷東皇大帝君石邊寶  
瑟花間奕龍旂翠蓋照潺湲聞道秦皇駐此山若無  
靈氣通仙籍空有雄心出大寰三山福地尋難見千  
古沙邱去不還海神之鞭亦杳滅龍鬮之梁猶截巢  
月色溟濛龍女珠露華凄冷湘妃襪山上荒祠被冕  
旒老僧香火幾春秋古今英爽真潮汐酒罷歌殘海  
水流 邑侯樊公維城過秦駐山詩秦駐峯頭問祖  
龍神山縹緲若為從穿崖酷似桃源宅到海誰為空

谷楚暑過漸無蟬噪柳秋成欲獻鳥啼  
 留岩屋似覺梯仙有附庸黃岩方行登秦駐山詩  
 此地曾經駐蹕來秦皇遺跡尚崔嵬採窮滄海無靈  
 藥歸到驪山有劫灰萬里黑風迷鬼國一盃弱水隔  
 蓬萊詩人弔古多遐思落日高邱首重回宜興俞  
 安期秦駐觀海詩地盡危峰遠望開驚波直見海門  
 迴翠華駐輦空秦蹕彩筆觀濤有漢才紛動梵音雷  
 下震長驅山勢雪東來探奇不盡登臨興無奈狂心  
 托酒杯湯谷遙看接漢津浮槎真可犯星辰天窮  
 島客西開戶水濶鮫人下結隣異鳥避風曾祀魯神  
 鞭驅石想經秦桑田那接蓬萊上翠輦東南總浪巡  
 彭紹賢詩水淺蓬萊歲幾更凡夫那解馭風行空  
 教海外留徐福一片荒山浪得名翠蓋金支想像  
 間昔時流水尚潺湲美人尚念今祠廟死作山花不  
 肯還彭宗孟詩虛傳鞭石障滄溟猶自東南望不  
 扁大壑樓臺春漠漠空山風雨晝冥冥三千只擁徐  
 生去七十誰將御輦停莫道求  
 仙終民滅至今猶得記精靈

巖家山

潘家山

荷池山

羊頭山

激水志云四山皆秦駐山支脉

白塔山縣東南二十里海中

徐秦志云在秦駐東北嘉禾志云山上有白塔

因名舊有港通魯浦名曰白塔潭海舟多泊焉浦塞舟皆歸激浦北戶錄云唐至德初徐正字凝於海

鹽縣白塔山沙渚之上得一桃核片可貯米一升則知草木在山海間有瑰形殊狀者多矣永樂志云

宋建炎四年春賊將徐大刀艤舟山下見林木茂盛有兩道人奕碁登岸就之不見遂不擾海邑而去

望虞山縣東南二十二里高九十丈周一十二里海

中徐秦志云在秦駐之南嘉禾志載舊圖經云以隔海望會稽上虞縣因名

土山縣南一十一里高十丈周一里

大步山縣南二十里高五十九丈周三里

澉水志曰在秦駐山

西石馬山東北上有丁山神廟蓋潮神也

小步山縣南二十里高五十九丈周二里半

澉水志云與大

步山相連溪流一道間之其旁有音樂墩每陰雨夜靜時聞其中有音樂聲故名不測其何理也

青山縣西南三十五里澉浦鎮東三里高五十丈周

四里

宋志云澉浦鎮之主山也

董穀曰其山磅礴蒼翠隱若龜形亦名為龜山山上置粉堠瞭海

望若白雲之巖巔

長牆山縣南三十五里澉浦鎮東三里海上高八十

丈周一十九里其南有黃道山

嘉禾志載舊圖經云秦始皇東遊望海以

山形橫截海濤若堵墻然因名濱海其外有穿山洞有神曰陳都監黃道山與長牆

澉水志云長牆山

山相連下有龍眼潭舊名白龍窟乃宋時番船所繫



山相連下有龍眼潭舊名白龍窟乃宋時番舶所聚  
國初沙漲潭塞嘉靖癸丑潭復開今出汎舟師泊焉  
有黃道神祠見後宋志云長墻山後叢棘中有白  
龍母豕每歲秋間白龍來視母豕必風雨大作又  
云山下石帆村有古田畝名王家畝今廢爲海尚存  
數家生聚於浪花飛舞間宋時黃道山有水軍寨  
造船塲山巔立烽燧統制官總領之山半有池曰艮  
澤記略曰敵浦之陽黃道山之麓曠而平繞而曲潮  
汐所不及維天降澤掘地以積一勺之多可飲可汲  
負山而居航海而來咸所仰給淳祐十一年夏秋不  
雨均堂之上涔蹄之微潢潦無根溝澮其涸居者行  
者罔不病渴路鈴邢子政迺同時仕於此者監鎮  
趙汝洞舶門朱南杰鹽塲俞損酒官李得基木官戴  
安節司警張思湛登山度地鑿池濶四丈深二丈有  
奇盡挈提之道以達者三十丈架屋四楹司啟閉處  
守護者委統領袁發主之經畫於秋半落成於秋杪  
其容廣其蓄深其惠博路鈴之功將與此山無窮矣  
不著撰人姓名董穀遊龍眼潭記龍眼潭在澈之  
南二里許長墻山下黃道祠之前余爲澈人三十有  
四年矣嘗觀於錢塘又自潤州抵建業北涉彭城之

險旋渦逆湍蛟鼉所宮咸親試之獨茲潭在郭門外  
曾未一投足焉異哉余也乙酉二月望日同前峯少  
林二禪子登湖之颺山指點茲潭相去數里歸而語  
諸學徒期以厥明從事遂偕王生楊生周生拉李光  
德爲引導及僧秋林以往春風狂發午潮粘天雷奔  
鯨走來如崩山去欲縮地石崖林立洪濤吐吞雖魚  
貫卻立俯視數丈而浪花仰激灑然着面大巫山去  
潭可百五十步址若積鐵亂流環射如沸湯然草色  
織碧雜樹婆娑對視可枝數葉辯而不能飛渡也悵  
望久之聞前癸未六月有兩巨魚東西來適會於此  
僅容過之掉尾激水至於山椒業海者皆見偶憶之  
諗諸光德曰信小巫山在大巫之外相距尋丈其廣  
視大巫四之一頽然居乎泮泮之間正西一山去此  
如三十里者茫茫煙雲水氣中不見其麓的然純黑  
上平下均如帽屋者上虞縣下蓋山也白塔之左爲  
秦駐峯大巫之右爲葫蘆灣綿亘圍繞隱若金城而  
激之形勝盡矣嘗攷澈舊志有仙人洞在長壻山之  
後是日由潭左遵海而東蹣跚捫歷至縹岡少憇而  
天吳簸盪海氣渺焉際空光德進曰洞尚遠風惡尾  
危往往沙魚變化成虎叵測請俟他日遂越嶺而還

大巫子山

小巫子山 在黃道山外海中

澗志云水甚湍險不可渡大巫子山在龍

眠潭百五十步外小巫子山又在大巫山外詳見董穀遊龍眼潭記中一統志云秦駐山之東海口有巫

子山此又是秦駐支山絕入海中者非此巫子山也

篠山 澗浦鎮東南六里

續澗浦志云在南門外濱海

石帆山 縣西南三十餘里 澗浦城南三里海中

澗水志石

帆在長墻山外水中有立石如帆潮汐往來不為增減山下有靈潭白龍母所居宋志云石帆在靈潭

右時有神現其上月霽則吐蚌珠陰晦則曜神火舟觸必碎人莫能涉

葫蘆山 縣西南三十五里 澗浦鎮西南四里高六十

丈周五里

宋澗水志元嘉永志並云四望絕在海中如葫蘆出沒狀不知何年沙漲山半卻在

地乎

荆山縣西南四十五里澱浦鎮西南五里高四十丈

周三里

澱水志在永安湖關北占湖山之勝下有悟空寺宋志云寺有靈官廟甚靈嘉靖初僧

法聚築精舍此山名玉芝菴聚有詩云無住生心未了空移家又入水雲中晴峰遠落晚潮碧寒寺半藏

秋樹紅董雲題湖海山居詩云鶴立衝湖石僧看掛壁泉即此菴也山上有宋常氏墳元楊宣慰墳

颶山縣西南四十五里澱浦鎮西南五里高七十丈

周六里

澱水志云在永安湖關南山上有宋常氏墳華表墓道見存蔡獅有颶坡石馬詩異代豪

華事已非空餘石馬傍山蹊千年故物埋荆棘風雨時聞半夜嘶

葛母山澱浦鎮南五里

澱水志云山在永安湖東南下有渾水關洩湖水入海

伏獅山

澱水志永安湖東北

澱水志云在永安湖東北

安湖東北

# 鷄籠山澗浦鎮西南六里

澗水志云在永安湖東地名徐灣俗傳有金鷄時

見故各一統志云以形似名

## 大山

澗水志云在湖上左有蓮花峯右有合掌石頂際有望牛石山前地名唐家灣

## 九杞山

澗水志云在永安湖子丑之位舊名杜家灣九杞翁許相尊買之蓋杜曲阿雲濤莊因以

各其山

許氏家傳曰孫太白山人寓南屏山蓄一鶴九死先生入思對顰額稟若干不每歲輸南屏以

供鶴釋謂之鶴田券曰關中孫太白山人與許九杞善山人寓南屏山一鶴自隨九杞為買鶴田歲輸糧

於萬峰深處而納券曰太白山人鶴田在九杞山書院之陽倚山面湖左林右涂廣從若干步歲入粟若干

石有奇以其奇為道里費而歸其成數於西湖南屏山歉歲汰其半以九杞潤筆金取盈焉佃之者注

人之鄰某輸之者王人之僕某董之者王人之弟某主人謂誰山人之友杞泉子許台仲甫也

## 鹿山縣西南四十五里高六十丈周四里

澗水志云在中湖塘

西真譚山相連一統志云以形似名

### 鷹窠頂山縣南三十里

一統志曰石帆之東有鷹窠頂山沈友儒雲岫菴記曰南

陽山雄峙海埂下嶽南湖雲聚即雨有菴名雲岫知

此山俗名南陽今又名雲岫也雲岫菴志曰山下

有長水澗由山麓至菴有九曲逕初建亭三休亭獅

頭巖合掌巖菴前有泉深丈許旱澇不加盈涸味甘

冽名雪竇泉山頂可觀日月並出山背黃沙塢有開

元菴武塘孝廉沈瑜墓敵水志曰仰天塢在鷹窠

山下宋志曰堊入石在永安湖仰天塢之右山巔

有石盤其傍有石立如人形相傳有海鯨失期不返

其妻登石盤泣望因化為石云郡太守車大任記

曰山前臨澗湖後枕大海形既壁立路更紆迴凡九

折而上饒怪石及崖奇者其上菴曰雲岫菴松寮

竹徑迥在雲表入真門律儀整肅非尋常山子比

許聞造序曰鷹窠山鳥道千尋懸崖十仞帶湖海

吞吐日月而且絕頂巖峯靈源清通莫草蒙茸傑異

卓出可謂山川儷秀泉石兼資者矣姚門臣遊雲

岫山記曰余嘗偕劉少英方者定以雲岫山巔臨海

望見水光一片帶以長  
上虞夏蓋湖其旁練影  
注海則曹娥江也度  
面相去百里而近  
陳梁雲岫觀合朔記畧曰月與

日隔金水二天日大二百倍詩也人日蔽於近謂日  
月等方亦自殊光相掩月匪先匪後兩不相掩惟

一月一日之辰為會于龍甕是也足日之前一  
會寒蟄快飲漏四下小憇促起擲沫則星為霧掩寒

氣逼人行徑草中達頂霧益昏重俄而見一二星又  
見雲如舞絮如華輪足下起頃之金光赤焰如線橫

經于天自日出乃十百金線忽合而屋城市萬家  
宮闕千門層層閣道復茂林崇山村居屋角懸掃清

楚傍有青色雲狀如龍鱗不露然吐吐朱雲數丈須  
更海底推出一輪色若丹砂心日先是猶見紅敷謂

常日耳竊笑合必併見月今天氣如許佳月在何  
處方競猜擬而殘虛忽送月即見二輪合體雪裏

丹邊相摩盪還轉不止滿天俱驚不可思議日中或  
作黑日千百或作黃日千百或作白日千百恒恐身

為所覆真山俱墮抱石凝眸又二刻許日光稍  
稍侵月漸不可遠視矣前令譚公秀詩澄波渺渺

兩湖平春色蒼蒼四望明焉首山花向人笑林端僧

梵釋溪聲

樊侯維城詩秀嶺周遭疊翠屏臨崖喬

木幾千齡震龍十道翻盆雨怪易翻為破柱雲僧止

林巾曾九白鳥飛海外憶三青滄洲小吏羈心亂又

逐行春山野湖 王遺宅遠峰開翠岫紅花木一

灣石廩道書封蘇壁金丹神隨毓芝山龍湫夜掛幽

崖白鯨浪朝翻旭日賦此地如教栖既老太平無計

亦青綸 虞勳詩凌空怪石根半露巢鶴老樹枝相

纏層巒醉踏苔雲滑漏門長嘯蘿月圓 許雲村雪

中千笠立長蓑來黃犢登鷹窠絕頂釋戒裹為詩云牛

背披箕上許孟山爭高鷹揚發天風不損孤鳳毛

錢籥詩孤峰竒大碧劍徑入蒼煙瓊屐還今日題詩

自昔年登雲生古木溜響落寒泉極日滄溟外蓬瀛

一點煙 錢應晉詩秋林蕭爽碧山叢不道鷹巢有

路通側傍危崖當鳥道平臨孤嶼鷓鮫宮鍾聲杳靄

踈煙外海色蒼茫落照中相對一尊堪永夕竟忘沉

醉月朦朧 彭宗孟登雲岫絕頂望海詩高高景翠翠

履痕孤一氣蒼茫迥自扶山勢西來全控越地形東

折舊分吳白雲長護真人井曉日遙懸帝女身安得

乘風吹萬里與君破浪遶相驅 百盤歷盡絕芳埃

何處微茫曙色開駕浪蛟龍騎自在行空日月湧如



來虛傳大核無仙種欲證迷津有劫灰東望不須論  
極際白雲天矯是天臺 劉世教詩絕巘孤懸附落

霞芙蓉削影化城斜中霄忽湧扶桑馭大地都含若  
木華法界三塗迷寶筏氣潮八月有浮查隱隱翠華

東幸<sup>幸</sup>蕭條三氣香泥沙 彭宗礪詩丹梯杳藹白  
雲籠極目扶桑海氣紅大壑潮音雷鼓震諸天幻影

歷樓空雪山勢挾神鰲去風御長驅萬馬回何必塞  
裳凌宇宙新詩帝座可能通 沈明臣詩海氣上僧

思健射寒潮低並此山名句

譚山縣西南四十二里激浦鎮西十里 激水志云山  
在永安湖西

紫雲山之南有高嶺過此入海 縣界乃南唐仙人譚峭得道處

金牛山縣西南五十里高一百三十六丈周四十里

激水志云山在永安湖西北上有金牛洞 嘉禾志  
載吳地志云昔有牛食金郵民阜像運輿弟隨之牛

穴山而入一人鑿山崩尾弟俱死穴中故名金牛  
洞其山一名會該山出爰字况又唐陸廣微吳地記

云海鹽縣西五六十里會骸山是陸華兄弟尋金牛之處不言阜也通兄弟其說不同洞溪不可測當建炎

初黃灣居民多避于此海鹽舊圖經云山有蘇

驃騎廟神名奉字子忍晉驃騎將軍烏城侯葬金

山北劉宋高祖嘗夢其神贈平南大將軍舊有碑

大同二年立今廢所葬墓亦無考雪隱談異云

武間會骸山中有老味潭村中仇氏幼女夜

珠去夜珠念觀音大士得救靈事或未足信

邵灣山縣西南三十六里激浦鎮西八里高七十丈

周八里激水志云有嶺亦名邵灣嶺在黃巢嶺之南

大旗山激浦鎮西八里激水志曰山在邵灣村相傳劉裕勝孫恩于此

紫雲山縣西南三十六里高八十丈周九里舊志在茶磨山

之南唐德宗時有村女為兄嫂所惡嘗出耕紫雲覆其上朝廷聞之詔入宮因名

茶磨山縣西南二十七里高二十丈周三里宋志云山有黃

山縣西南三十里高二十丈周二里

巖若處澈水志云山在獨匯涇前落星浜上山下有

相傳星隕所化因謂之蒸星浜也嘉靖初海昌

生周植竹樹洲石引泉疏畦藝茗極山居之樂有高

巖其上廣平可坐百許人下空洞可列十餘席石上

有題曰天尺峯曰星晶石曰弄月臺口枕流巖後懸

暮相卿有詩云病夫高卧星崖上野情幽事靜相宜

晚山如舞荒塵表晴雲有時來坐觀別身日月衣

得勝地禽魚造化私汗青尚論百世士栗里蘇門

先茂十年開懶玉瀛聯書功故擲銀魚回碧山新

水炭開出一項雲添古屋三間若為假置蒼生

見說青書鬢未斑

石屋山縣西南三十六里宋志云山與茶磨山相

時民避兵處山下有黃菜附火道陰翳石壘濠壘

存嘉禾志云石屋山濠壘附黃菜屯兵舊穴其

每壘縣志卷之三 二十八

辨前

諸中

金粟山縣西南三十五里高九十八丈周六里一名

六里山 志云以三四里故亦名六里山 長

地志 王象之 靈地碑日記云孫吳天册元年有人于

靈地 六里山 靈符文 吳靈符文 吳靈符文 吳靈符文

靈符文 吳靈符文 吳靈符文 吳靈符文 吳靈符文

靈符文 吳靈符文 吳靈符文 吳靈符文 吳靈符文

靈符文 吳靈符文 吳靈符文 吳靈符文 吳靈符文

靈符文 吳靈符文 吳靈符文 吳靈符文 吳靈符文

靈符文 吳靈符文 吳靈符文 吳靈符文 吳靈符文

靈符文 吳靈符文 吳靈符文 吳靈符文 吳靈符文

靈符文 吳靈符文 吳靈符文 吳靈符文 吳靈符文

靈符文 吳靈符文 吳靈符文 吳靈符文 吳靈符文

靈符文 吳靈符文 吳靈符文 吳靈符文 吳靈符文

靈符文 吳靈符文 吳靈符文 吳靈符文 吳靈符文

烏坵塘縣西三里

徐泰志云烏坵塘在天寧寺南會南境之水自澧塘橋東北八里至

寺前入于官塘 淳熙九年守臣趙善悉重繕

古澹三百一所縣西境

新唐書地理志海鹽有古澹三百一所李詩開可通小舟不

水旱

嘉禾志云澹三百一所李詩開可通小舟不析其名今集考焉 餘泰云澹即今麻里簡澹之屬

樊侯維城詩云澹通幽際素餘澹水鷄鳴閭里

社婦能視田嗣寒字題寒刺惟澹侯有期富菜肥稼

坐馴荒 愧芳規

白洋河在縣東澹海橋下

澹浦北耗乍 澹浦北耗乍

澹 萬歷五

澹浦者巴 澹浦者巴

橫塘縣西北四十里

橫塘縣西北四十里 橫塘縣西北四十里

紫紆度幾村水清魚引子地英稻生然路僻塵埃遠 秋晴地廣茂德悠遊處所疑入武陵源 樊侯維城

詩馳驅環澤國，鏡日坐於流。高屐安如舍，清江狹似溝。官程無樂事，物態變虛憍。憤議風波險，休藏夜壑舟。  
舟身行將盡，吾生會有涯。勞人期稅駕，俗吏也乘差。乘差無事，吾生有涯。勞人期稅駕，俗吏也乘差。乘差無事，吾生有涯。勞人期稅駕，俗吏也乘差。  
可同處，是也。此在如，靈電隨分。

陶涇

年守臣... 宏治... 漢... 孟... 布... 鶴... 山... 地... 骨... 精...

宏治... 漢... 孟... 布... 鶴... 山... 地... 骨... 精...

孟姥泉... 布如... 鶴... 山... 地... 骨... 精...

布如... 鶴... 山... 地... 骨... 精...

鶴... 山... 地... 骨... 精...

山... 地... 骨... 精...

址低所以別善惡以宜其風化本縣計亭一  
所在城一所每郡各一所今止縣門左右一  
卷二

以恤無告窮民有養濟院養濟院舊在東門外一里  
洪武元年知縣王文建二

年知縣劉朝英重修嘉靖中移東門外  
三間房六間今知縣吳建

口隻身者另支糶二  
布三丈大口隻身者另支糶二

五丈冬綿以瘞遺骸有  
布五丈

田二畝五分一釐北郊  
拾田一畝六分三釐錢

以拾田六畝四分九釐  
毫十六都燒廟拾

善士也七

善士也七

善士也七

余... 政... 八也... 之餘市

田七... 門外... 夜貧不能卜... 不能掩

幣者... 馬亦余... 念冀與... 青舊

共... 亦... 宋紹

熙... 養以... 屍隨潮... 砂磧間為

禽犬... 湯山... 在縣... 比三十六里

今析... 仁政... 此其... 記曰吾邑東階

鉅海... 暴怒... 有... 之... 屍乘潮而上... 潮退

暴露... 夫鳥... 遺骸... 溺陸亦... 滅沒

久矣... 也... 昔... 六月... 人有以所見言於縣

尹者... 之... 人... 孰無... 於... 不幸至於

是... 一... 而... 不為... 之所可乎乃... 丞

按... 之... 三... 六里... 湯山... 置冢... 塋焉

為... 廣... 五... 周... 以... 著... 其... 毘... 穴... 俾... 安... 以... 固... 管

以其... 上... 屬... 部... 常... 平... 復... 者... 公... 且... 請... 所... 為... 瘞... 埋... 之... 費

期... 久... 行... 之... 不... 以... 某... 縣... 官... 且... 慨... 然... 貧... 之... 賑... 賑... 之... 常

平... 虛... 凡... 一... 歲... 給... 錢... 千... 置... 歷... 以... 善... 具... 信... 受... 具... 他... 報... 發... 文

... 集... 里... 仇... 等... 手... 悉... 據... 條... 令... 以... 行... 就... 令... 俾... 復... 專... 司... 之

... 達... 今... 未... 甚... 年... 凡... 瘞... 一... 百... 四... 十... 六... 人... 欠... 念... 無... 以... 告



非前石  
屋山也

楊山

石塔山

馬鞍山

碧里山四山並在縣西南四十五里

敵水志云四山  
相連東北去激

鎮入里馬鞍山  
傍又有分全峯

黃毛山激浦鎮西北四里

葛山

龜山二山並在激浦鎮東北

敵水志云葛山東有  
石屋龜山其形低小

管山縣南九里

敵水志云山低而小  
山連東北有石橋

激浦縣志

卷

館

書

圖

江

浙

疊山縣西南十八里高一百三十二丈周十二里

承

志云上有石屋三所舊傳秦始皇屯兵于此東南有

尤册塚山麓有覺林寺並詩後山產石色黃而堅土

人耕為糞築則坑野

谷墜之誠怪真疑焉

黃山縣西南三十六里

一統志云有高  
王山與此相接

橫山縣西南二十里

嘉禾志云顧況所居山在峽石  
山北況有詩云家住雙峰蘭若

邊數聲秋磬發孤煙山連極

浦鳥飛盡月上青林人未眠

沈山縣西南七十里高三十五丈周七里

徐泰志曰  
海寧縣

石鎮西有紫薇山東有沈山夾水並峙故名硤石沈

山俗名東山鹽滸也舊圖經云宋臨海南陽二郡太

守沈景葬于此因以名其山徐州志云審食其墓名

審山井是前令譚秀峽川晚泊詩隔水遠山藏古

寺近人沙

鳥立斜陽

雅山故邑山湯山苦竹山觀山高公山蒲山菜薺山

益山龍湫山獨山車山龍尾山黃盤山鬪牛山並作

浦山也今析屬平湖縣雅山縣東北三十六里高五丈周六里嘉禾志云山多

怪石俗呼為蒼山又呼為瓦山地中得磚記知是雅

山云山本產鐵烹冶者以不當鑄鞴費幸免傷鑿童

無草木而遠望蒼翠意金氣故然故邑山縣東北

三十六里高八十八丈周二十里唐志云海鹽舊縣治

在此漢順帝時縣淪陷為當湖移治此山下後縣治

復徙於馬啤城因名故邑山也括異志云今故邑山

居民艱地多得古器物蓋縣治舊址爾宋書高祖追

海賊孫恩築城于海鹽故治恩來攻斬其大帥慮衆

寡不敵門使羸疾數人登賊若已遁者復乘其懈

大破之城得全正其處矣海山縣東北三十七里

高七十里又周五里俗名龜山上有瑞祥菴宋令李直

養於此山置叢家詳見職署蓋仇俊卿志曰嘉靖三

十二年四月二十六日參將湯克寬率師禦倭至此

問地名曰湯山喜曰此我家山也我得地矣列營殺

賊遂大勝 苦竹山縣東北三十八里高七十丈周

二里山在海上去乍浦城二里防汎船泊其下每歲

備兵使者登此閱武千帆飽風萬擄葶雪衝波噴浪

之士聲振空谷矣上有祠祀天妃神遠汎者率于此

賽禱春月士女雲萃遺銅鑿翠或接路焉 觀山一

名官山縣東北三十九里高四十四丈周四里 高公

山縣東北四十一里高八十八丈周八里 蒲山縣東

北四十二里海上高三十三丈周五里 萊齊山縣東

北四十二里海上高二十五丈周四里 益山縣東

北四十四里高二丈周四里 龍湫山一名陳山

縣東北五十一里高八十一丈周一十五里一統志云

山半有靈湫是白龍所窟水旱不涸不溢又有龍母

塚其傍有壑陀巨石相傳白龍以三月十八日生于

吳之陽山歸藏其毋子祀故每歲是日陽山及此山

多雲霧晦暝雷雨之變宋女觀中建祠賜額顯濟封

龍君為廣惠淵靈威顯應龍母為慶善薦福夫人

國朝載在祀典亦以三月十八日設祭每晴雨先醮

酒石上有物蛟螭而見湖雨即旛招異志云山頂龍

穴溪不數尺而春夏不涸遇早禱於穴必有異物見  
取其水祀之雨即滂沛每歲七月多風雨人謂龍

洗墓云龍王廟後有觀音大士殿曩年忽有兩石從  
半山相擊墜下一從殿後壁入大士座下一墜殿之  
西崖瓦無所損不知從何而入留題者甚多今秋月  
多東南風時有鳥大如鳩者忽乘風集此山信宿向  
內地分飛至春又復集此渡海歸味極股夫為時饌  
雅貴名曰秋鳥初來時割其腹有青胡椒因驗是日  
本來也山上有屠尚書勳墓林木其盛獨山縣東  
北五十里高五十丈周六里郡志云孤峰嶙峋不與  
諸山相接故名獨山其上置烽墩以防海寇舊又置  
鹽塲於此車山縣東北四十里一統志云山形如  
車近此數里又有羣頂山也  
七里一統志云以形似名之黃盤山圍牛山並在此  
乍浦海中與獨山相對黃盤舊本與海岸相連後淪  
於海今又沙長闊舟矣二山乃邑中漁人捕魚處  
牛山屢氣不絕漁者  
言其狀甚可怪也

浙

谷水

水經注引吳記曰一江東南行七十里入小湖  
自湖東南出為谷水又曰谷水出吳小湖逕由

卷縣故城下神異傳曰由卷縣界長水縣也如皇  
時淪陷為谷因曰長水縣水曰谷水也谷水又東南

遷嘉興縣城西谷水又東南遷嘉興官縣故城南九州志云谷水之右有馬羣城故司鹽津尉城吳王導者海為鹽於此秦於其地置海鹽縣故武原縣也又谷水於縣出為澈浦以通巨海

### 嚴水

福見水

唐陸廣徵吳地記曰海鹽縣在吳郡東南二百二十里地名嚴水水名福見也

### 澈浦縣南三十六里

水經注云縣南有秦望山谷水於縣出為澈浦以通巨海光熙

元年有毛民三人集於縣蓋汎於風也按光熙為晉惠帝年羈是時縣治在故邑又近乍浦矣本書自集縣非的言集澈

上兩浦今湮塞

### 東浦澈浦鎮東

澈水志引宋志云東浦在鎮東海水分透入東北至鹽頭門汲之煮鹽今不

可考矣

### 鮑郎浦澈浦鎮西北十二里

宋志曰古老云昔鹽道初開於此有姓鮑者鑿金

浦煮鹽因名其浦曰鮑郎蓋吳俗少年之通稱後少  
漲移東浦側紹興中經界其傍地為川中流接連招  
寶塘成河至今俗呼為鮑郎浦又按南史載孫恩作  
亂事縣令鮑陋嘗遣其子嗣之追恩戰沒喪歸於此  
人憐而名之其說亦可據 水志云浦在鎮  
北十二里古通東浦後塞今浦水尚在頗濶

### 藍田浦縣南三里長一十八里

嘉禾志浦有藍田廟名藍川浦宋咸平六

年知縣魯公宗道重開通白塔港入蓮河以灌田民  
利之名魯公浦浦濶一丈七尺紹熙二年縣令李直

養重濬又自藍田開入里南抵鮑郎鹽場以通鹽  
運灌農田久漸淪入於海 魯浦亭記曰昔史起決

漳以溉遂富河內之民鄭莊引滑而灌益肥關中之  
地故仁人之言也其刊博循吏之愛也其思深令譽

綽乎無窮豐功流于可久慮事肇始首徒然哉茂苑  
之東為禾與之近登邑居之盛海鹽在焉先是地非

五達之郊物殊一都之會魚鹽故產聚庸實繁城郭  
雖存居人無幾磽确之田弗藝高廩之教不孚民將

疇依時思俾又景德初今參政扶風魯公哀泣是邦  
實結銅章公瑛計稷之器誠謂屈材于蔚元歌之聲

此焉靜治一日詢者舊之說採溝壑之歸德白塔古  
港于縣之西南隅層沙墜積澆業紛繁剪爲畝隴之  
徑震阻潮汝之池脩利竭如囚籠孔甚憫然奮發濬  
復是圖相其方而有秘議其衆而管稅先庚之令旣  
下獻力之徒全集量期令役書以授師曾未越月洪  
波乃道自海口達邑中凡十有八里而遠其清可以  
流惡其潤可以蒙福補之可以導其氣滯之可以鍾  
其美浸灌之益嘉禾惡種無不猥大也導涉之利浩  
商善賈無不駢集也向之編管把稗之陋販脂賣漿  
之徵率有廣廈之居間多阜財之積環邑之內變爲  
豐泰厥後二十年間公入奉諭思乃參袞政而負海  
之吐蒙頓乃利蔽棠之野風謠如新遂指其港謂之  
魯公浦焉天聖丙寅伍君佑由佐著局爲縣大夫且  
嘉其陸仕之風愛芍陂之饒衍乘敏政之暇鳩僦功  
之材作爲新亭于浦之上因地而名識其始也觀夫  
華榱鏤檻麗丹牖之奇茂林修竹蔚澄凝之趣雖爲  
造適之所實有清幹之機將俾夫登豫章者想孺子  
之風游魯山者懷紫芝之化斯亦凜凜庶幾仁智之  
用心矣乃落成之始監郡集僊李君昭詒書狀徵文  
刊記勸請之辱叙讓弗遑聊披梗槩以附于民謠之



末時天聖六年正月吉日奉  
郎守秘書丞騎都尉黃鑑撰

乍浦縣東北三十五里

永樂志云水舊自官河出達於海歲久浦塞又蘆歷浦

在縣東北七十里嘉禾志云宋元祐八年本路提刑

羅適開地中得古尼寺碑移置於松江白牛寺後於

此地立鹽場石亭浦在縣東北八十里嘉禾志云浦

通華亭縣東一十五里入海亦湮塞二浦今並析隸

平湖附

記此

永安湖周一十二里在縣南四十五里澉浦鎮城西

六里

嘉禾志曰此本是田後濬為湖瀦水以資灌溉置閘蓄洩雨久瀰漫則東入於海詳後田賦中

宋澉水志曰湖上四圍皆山中間小堤春時遊人

競渡行樂號為小西湖續澉水志曰中有長堤分

為二湖羣山環之獨缺其南之十二海外越中諸山

羅列湖則南面全受之中央有土方數畝高出如臺

產紅白蓮蘋花芡實等皆野生朱存爵存餘堂詩

話曰余家舊藏顧仲瑛詩帖一紙乃次韻劉孝章治

中邀夏仲信郎中遊永安湖詩二首字畫絕工楊鐵  
崖先生嘗和之中有一聯云啄花鷺坐水楊柳雪藕  
人歌山鷓鴣極爲鐵史所稱許神瑛家饒於財而豪  
俠不羈詩筆乃其餘事吳楊禮曹支劓先生跋其  
後云吾家鐵先生平日豪氣塞雲漢未嘗輕易假人  
以稱可語今爲仲瑛拈出一聯低頭遜避乃知先生  
目中自有入也許雲邨家傳曰正德十三年秋八  
月既望先生偕孫太初一元董從吾濛朱元素朴陳  
用明鑑僧石門明秀遊永安湖湖景色大類西子以  
在海上人跡罕到是秋四美二難一時具并放舟中  
流先生舉酒屬太初曰昔青蓮居士與張渭遊漢陽  
湖遂改名郎官公今至此可名高士湖矣先生詩云  
一年好月是中秋向夕呼舟抱病遊大地清輝翻白  
晝良宵幽興屬滄洲湖山夜色孤篷遠天水寒光兩  
鏡浮酣坐不知吟嘯永闌干北斗挂峰頭太初詩云  
中秋此地成高會山雨初收澱墅隈望裏星河舟楫  
近坐中滄海酒杯開月明靜抱鼉鼉出樹色晴浮島  
嶼來爛醉長歌真自得回頭天地莫生哀從吾詩云  
青山影裏進扁舟海色湖光并作秋午夜雲濤悲玉  
笛九天風露濕瓊樓直凌牛斗同清泛應有魚龍識

醉遊萬里長空傳浩嘯冷然鷺鳳在滄洲用明詩云

醉遊萬里長空傳浩嘯冷然鸞鳳在滄洲用明詩云  
百年高會滄溟夜璧月鯨波萬里秋避地衣冠天下  
士旁湖尊酒水邊樓松杉谷應聞清嘯砂磧潮迴卷  
湯流不用乘風跨黃鶴人間隨處有瀛洲秀公詩云  
人物百年滄海上釣竿裊裊拂珊瑚前峰吹笛月在  
水中流放歌秋滿湖夜靜魚龍迴浦淑天低星宿動  
菰蒲山川勝槩自今昔天柱洞庭還有無徐秦秋  
夜激湖望月詩激湖湖上桂花秋海月當年滿畫樓  
彷彿錢塘六橋夜  
至今人說小杭州

天仙湖縣西八里周二百步

元姚桐壽樂郊私語曰天仙湖急遞舖在城西

十里湖僅一大漾耳其旁相傳有徐夔故居夔得道  
者後委蛻仙去故以名湖然復有廟神稱徐王蓋誤  
以徐夔為徐王也廟後有老人甚纏縷問之姓郭氏  
乃宋樞相慎求之後貧無以資充舖長以自給因出  
樞相詰身像贊相示余攝衣冠拜之乃分粳糧之餘  
為贈始知韓昌黎不見三公後饑寒出無驢之句為  
不誣也

橫湖縣西三十里周六里

徐秦志云瑛城西有莊柴湖卽此湖也

賁湖縣西三十五里周四十四里

舊志云元名宋村湖今俗名宋坡湖

通練塘及沈蕩諸水

館

彭墩湖縣西北三十五里

書

鷓鴣湖縣西南四十里周四十四里

徐秦志云縣西南四十里有黃

道湖周四十餘里卽此湖也上有黃道神廟故俗稱黃道湖

長湖縣西南五十里周三里五百步

上谷湖縣西南六十里周五里

徐秦志云鷓鴣湖長湖上谷湖俱西受陝

川之流長湖東北由支港入於官塘上谷東北會鷓鴣湖東過橫湖會招寶入於官塘

當湖舊縣治今析平湖縣

後漢書註云案今計借簿縣之故治順帝時陷而爲

湖今謂為常湖大旱湖竭城郭之處可識

云王莽改海鹽縣為展武縣後皆為湖亢旱水枯

陷等髯湖周四十里宋魯應龍云庚子歲夏旱湖

間可以通軌有漁舟夜熾水蔚遙見有光燭人意謂

必害藏遂於中夜掘之得井磚一片長六七寸兩首

各有方竅相入兩首皆有半掌紋極細宛然可見不

知此磚始於何時竊意當時陶人手法為之耳兒童

爭鬻于市或取以為覓清潤細膩可愛余嘗得之後

為好事者取去按湖在漢時為縣此井磚當是漢物耳

柘湖舊縣治今屬嘉善縣雲間志云海鹽本秦縣淪

中有小山生柘樹故名吳地志記秦時有女子入

湖為神湖周回五百一十九頃今湖塞嗣存

秦溪縣南三十六里水志云在鎮東北十里自秦

溪北通烏坵塘南通豐山港謂之蠶塘河

嘉禾志溪上法喜寺有石鏡秦溪二字

六里河激浦志云自姚家二里橋下西抵六里堰古

上河也蕭傍之田實賴一堰傍居民造作小

舟搬運城中貨物并難買引

招寶開

激水志云在今南門外近龍眼潭客舟番貨皆入此關至六

也

招寶塘縣西南三十五里

徐志云招寶塘長四十五里自南境北流至興城入

于宮塘

嘉禾志淳化三年開

淳熙九年守臣趙善恭重濬

鴉鵲浜

激水志云自張公橋進泊橋山後經鴉鵲橋下沿山水道將手鐵頭門而止天書誌鴉鵲

橋乃古客

船發貨處

涇河

激水志云自六里驢張公橋下過北從陸搭孫老橋入傍園翠

獨匯涇

激水志云自六里堰下過東徑茶磨水出根竺橋入紫雲村路

清通港縣西南五十里

徐志云通招寶塘

馬江塘縣西三千里徐志云烏坵塘在天寧寺南

通港縣西南五十里徐泰志云

烏坵塘縣西三里徐泰志云烏坵塘在天寧寺南會南境之水自涇塘橋東北八里至

寺前入於官塘嘉禾志宋

淳熙九年守臣趙善悉重濬

古涇三百一所縣西境新唐書地理志海鹽有古涇三百長慶中令李諤開以禦

水旱嘉禾志云涇三百一所李諤開可通小舟不

析其名今無考焉徐泰云疑即今麻涇簡涇之屬

樊侯維城詩古涇通幽際桑條拂水湄鷄鳴聞里

社婦饁祝田祠撫字慙無術催科復有期當來肥掾

坐馴雉愧芳規白洋河在縣東沿海塘下徐泰云南自澉浦北抵乍

蕩萬歷五年自縣城南南至

澉浦者已開通見後隄海篇

橫塘縣西北四十里嘉禾志即常豐閘北通郡之南湖

縈紆度幾村水清魚引子地美稻生孫路僻塵埃遠

秋晴枕席溫悠悠迷處所疑入武陵源樊侯維城

詩馳驅環澤國鎮日坐洪流畫艇安如舍清江狹似  
溝官程無樂事物態變虛遊慣識風波險休藏夜壑  
舟槎歲序行將盡吾生會有涯勞人期稅駕俗吏也  
乘槎班鷺瞻天遠雙鳧逐日賒還愁捨筏處又復放  
蜂衙覽古吾誰適虛舟任自飄迅帆能破浪强弩  
可回潮遠志宜人處交無實我邀此生如露電隨分  
是逍遙

陶涇塘縣北一里

徐泰志自北關外北流至平湖縣界一十二里朱祚志宋淳熙九

年守臣趙善悉重濬成化六年叅政何宜宏治元年僉事伍性知縣譚秀復濬之

漢塘今析平湖縣

新唐書地理志海鹽西北六十里有漢塘太和七年開

孟姥泉永安湖傍

澉水志云在南湖之西鹿山之麓自鷹窠頂來山厚而源深故有瀑

布如懸疋練四時不竭久旱稍微鶴觀孟瀑詩初雪壓高帽羸驂揚遠鞭玉龍僵不起

白鶴舞爭妍山僻地無主骨清吾欲仙長吟雜孤唳歸路晚翩翩

澉水志并石刻字猶



宋義井澉浦市中

澉水志井石刻字猶存驗之是宋時所鑿

花溲井在羅漢山下

澉水志云在康氏墓前水甚其冽

戴將軍井縣西資聖寺

宋武原志云威東晉右將軍也宅中井一月發五色光遂

推宅為寺

澹井縣西入寧寺南

永樂志云邑中水鹹此獨澹故名

馬啤城縣東南一百步高一丈三尺周圍二里二百

二十三步

述絕善記地傳曰馬啤者吳伐越道逢大風車敗馬為大騎十墮歿正馬啼為事見吳

矣

外傳紀策考吳英事曰昔者吳王夫差與師伐

越敗兵就李大夫風發在日夜不止車敗馬失騎士墮

先大駟陵居小船及水兵王曰寡人書臥夢見井羸

溢大與越爭楚將掃我軍其凶乎孰與歸還此時

越軍大豨夫差恐越軍入為駭子胥曰王其勉之哉

越師敗矣臣聞開者人所欽溢者必有餘越在南火

吳在北水木無火王何景平風北來助吳也昔者武  
王伐紂時葦是車之與周武王開太公曰臣聞以葦  
鬪劍之則勝平門災異或吉或凶物有相勝此乃其  
證願大王急行是越將凶矣將昌也 鄧道元水經  
注曰谷水之右有馬畢城或曰蹟都尉城吳王濞考  
海為鹽於此 宋武原志晉成康七年移縣治于馬  
皐城唐并省至先天二年百姓以應來奎遠難於往  
來請置縣開元五年蘇州刺史前黃門侍郎張廷珪  
奏是年五月月初置縣於舊海鹽縣吳禦越城西北  
立定準而置縣今縣治是也詳此馬皐城即吳禦越  
城矣無兩城也  
今平為民保

古城縣東南五十步 舊志云廿六步今  
平民悉徙焉

望海城縣南三十五里 宋武原志云唐開  
元五年置今廢

瑛城縣西北一十八里高一丈周一里 舊作歟城歷  
誌不詳築城

所自但云廢為民田耕種惟仇志云是袁崧所  
築蓋以其地有教義里意為崧築耳後再考

故邑城舊縣治今析平湖縣

永樂志云在縣東北二十五里高一丈周三里

詳見治城及故邑山注中

教義里縣西一十八里瑛城南

吳地志云晉時里人李祥與內史袁崧築

壘滬濱以禦孫恩崧為賊所害祥突白刃收崧歸葬鄉人義之因以名其里

伯牙臺縣東門外二十步臺側有聞琴村聞琴橋

武原

志云臺基陔坡猶在舊傳伯牙鼓琴于此丁麒琴臺村詩別鶴不聞空外語野鳥時向屋頭鳴胡顏過伯

牙臺詩瑤琴久寂寞古意何誰傳一自鍾期沒那能整絕元

熙熙臺縣東

嘉禾志云舊名月月臺李直養口勿是名

文星臺

縣北九里縣城水與尚胥橋水至此合流入平湖形家以為去水口宜于關鎖萬歷十一

年知縣蔡公逢時採諸士議築臺象羅星塞木口其傍建石橋橋外復築土墩水流紅橋口氣合厚自後

科第益盛云二十二年王公臨亨建屋臺上增培基  
址二十七年李公當奉重修今四十八年

捐俸造一新

秦駐館初在縣西半里後在縣南望城館在天寧寺

西宋武原志云按唐圖經古有秦駐館去縣西半里  
久而傾圮長慶間縣令李鐸于縣南立館仍是名

成紀張貽集有題南館詩云故人營此地臺館尚依  
依黑夜山魃語

稀無復南宮賞高角紅燭輝謂鏗也五代時已廢  
本朝惟禪悅院西偏有城館不知何人立建炎兵

火此館僅存和興王于歐陽延世撤蓋縣廳廢  
入寺西牆平治為圖焉禪悅院今天寧寺地

彰慶館縣西安仁橋十五步水樂志云宋紹聖四年  
縣令閻建以樞密使郭

三益父塚所居隘令對門蓋亭為延賓之所名彰  
慶館宣和間縣令徐盤立石國子司業朱登作記建

炎三年十一月二百騎自臨安循黃灣而來適有  
賈機宜潰卒數百與之遇戰于館前碎碑為礮石

與王子縣令歐陽延世撤館以管縣

秦溪館縣南十五里秦山山下

求修後縣令李

直養立是名

元風亭激浦鎮東海濱

顧况宅在橫山

人詩云祇見山相掩... 百花中細草香... 綠溪

東

舊時月色

故宋齊... 公範兵燹後... 舊時月色

夔記日月色... 以記範曰此白吾... 夔月行太虛中...

中夜不怡... 蓋吾家... 盛時... 稟有... 有餘帛... 庚廣

廈涼臺煥館嚴寒觀矣如列仙所居天下無事立令  
下供有程不復而集一有吏味不及門戶司吾平者雖  
欲鷹擊毛鷲為差了無所施每道之及吾父兄  
伯叔雍容開眼以時論噴與之修多講為樂良夜方永  
月色在戶虞薄鼻清冥幽右向者有珍羞應兒按  
箏家姬度曲至亥分不寐自更多故細心舉日皆非  
向日獨月色定定念知舊誠不能釋然于懷也日嘻處  
憂患者不忘亨系之時在荒闕者恒思冥樂之地此  
人情大較也吾試與子論月由歾鬼而至於盈非繼  
之以虧則太盈矣太盈非天道也由生鬼而至於虧  
非繼之以盈則太虧矣太虧非天道也古之至人一  
歾生齊得喪而不物於物者有見乎此也子不謂然  
秋中之夜子開軒待我我  
將邀彼明明者醉而問之

楊宣慰粧樓在澈浦城西

澈水志西門內大畺南有真武廟元宣慰使楊梓居

之建樓十楹以則姬妾謂之梳粧樓

國初楊氏遠徙故居廢為延真觀樓尚有存今毀

州少年多善歌樂府其傳皆出于澈川楊氏當康惠  
公梓存時節候風流善音律與武林陶里海涯之子

不...

為當行...

高引可徹雲漢而康惠獨得其

康惠白製以...

父之意第去其著作姓名耳其後

長公國材次...

中復興辭于去矜交好去矜亦

府擅場以故...

其家僅一指無有不善南北歌調者

可久別政川...

越調小桃紅詞晚風吹上海雲

腥山色秋偏...

得相思去年病不堪聽尊前一曲

陽關令斜陽...

波如鏡分照別離情 陳金

樓詩彩鷺飛...

去曲池荒不消依然統綠

楊春色不知...

歌舞盡野花猶美人禁

### 方洲草堂

任遷善橋巷... 張寧自為記曰方洲

頡峰宿雨巖...

滴露巖歸雲...

洞鶯雪披茶...

煙月雲...

卓筆碧先硯...

泉映山池... 刻字周植小檜梅竹

僅及尋而橫廣以倍其上環竹爲籬蓬仰餘粉素麗  
戶內外皆漫亞一色通明虛白恍若一舟寄泊於湖  
山風雪間自念平生薄遊江海幾二十年早以衰病  
還家休臥蓬室警諸剡溪夜汎荷未及門而遽廻則  
歸典當復不減名之曰雪夜歸舟揭諸簷楮所以志  
余之自得也寧有詩云一住淡山不記年幽居風景  
勝平泉茂林芳草無行轍流水桃花有釣船白髮人  
間將老矣紅塵夢醒益蕭然憑誰喚起王摩詰爲寫  
吾齋入

朝川

獨寤園

百可園並在北城

鄭端簡公園也詳前坊巷中公園居詩云吾

生已如此抱病對朝暉梅老花偏密桑柔葉正肥隔  
溪聽鳥喚倚檻看魚飛幽意那不愜誰云心事違

乾坤長變化日月共居諸海內誰知已山中此舊廬

深光卑二鳥惟悴憶三閭謝卻周公夢冥心混沌初

今百可園嗣孫端胤改爲祠堂姚士舜記曰受姚

石垣而南距廬開有蒼焉林木鏡焉池汪隣焉蔬畦

者爲榮陽氏之園園謂百可蓋取汪敬民咬得菜根

事可做語此一可字本之



以傳端簡公而端簡用之報國家以答兩公而貽  
亂者然皆以一不可做成其為百可做也公登奮  
嘉靖初元論定于丙寅未載跡其升沉出處實與  
世皇相為終始當斯會也上有聖神獨斷之英主  
前有得君行志之永嘉後有媚主竊權之分宜使公  
而非新都命筆之不可大禮始議之不可薦改詞林  
啗移臺省之不可盡察言官內計自陳勢臣贈葬之  
不可以相子有挾希晉符丞及三諫重儼叛軍未滅之  
不可以先立其大其能于四十年間雷霆之下任之  
而可詰戎典銓可漕餉填撫可殲撻保江淮可平讞  
無冤濫矯焉獨立為社稷臣乎辱之可杖可貶可詰  
責可借旨投閑長往而無少顧藉乎終之可退勵饗  
競可著記千秋可使子忠臣孫廉吏諸曾玄人有才  
子稱名傳信史永永不朽乎此吾于公可悟得公之  
不可所謂以一不可做成其為百可做也公一生作  
用龕壓古今莫非從茲園可字推拓成就况堂堦其  
所遊憩林水其所蔭暎蒔藝甲柝其所啖茹則自公  
而上若東公吾核兩公下若少卿比部京兆諸公精  
氣盼蠻雲旗往來莫不于焉棲託固宜思孟之孝感  
前契不園亭而堂寢用妥一可受授之神靈也想春

薦秋享凜然對越思孟必將任受此一可  
字上證先公母嗤予不可爲是添足也夫

### 白鶴園管山

馮臯謨自記曰余謝粵中事歸爲園茲  
山繞山植松篁檜柏結屋二楹左右雜

蒔花卉日攜書諷詠其中二鶴翩翩舞弄甚適因以  
名園而自稱白鶴園主人云余衰季意興盡屬之茲  
園前通水屈曲環流栽菱芡芙蓉藻門列佳樹數行編  
槿籬入門爲藥欄竹塢揉柏爲亭設石几可奕前二  
十武彘直可壺名其亭壺觴處西穿竹徑宛委爲庖  
溜桃杏梅李郁茂而蕃東爲飲所曰浮白軒軒南累  
石爲山中開三洞窈窕敞豁夏涼冬燠攀蘿躡級延  
佇山巔村落綢繆原田萬頃秦駐金粟紫雲諸山悉  
來獻翠下憇小亭四座皆山東循牆而轉樹木歲徙  
又進爲太白居居臨石屏律峯壁削旁兩室斗大一  
貯丹經道籙一置龕牀余日面壁跏趺瞑坐間取證  
諸書爲養生助迤西爲白雲阿余生墓處余間舉酒  
屬客笑而指曰吾以異日跨白鶴而遊壙垠之野宅  
茲玄邱之宮其將尋我於溪松茂柏耶抑飛鳴而過  
者我耶客大笑曰公善  
說幻亟爲樂無負茲園

彭氏園南城下  
彭昭毅公紹賢園也公有水月居

陰脫巾閒放於時同志及方外一二禪友皆銷除苛

禮逸致蕭疎每過從留連竟日花間竹下啜茗清

談琴韻悠然碁聲落碯觀游魚出沒聆野禽相和或

散步城堞舒清曠於洪濤或幽尋古刹悟空諸於夕

唄暢彼已之情極朝昏之趣斯亦樂矣爾乃客去掩

扉塔焉習靜則放眼開編微吟弄墨髮髯至人之導

引西極之元虛不知夏日之如年暑氣之熏灼也

紅塵不近水雲居趺坐焚香懶著書間看遊魚能解

意不知我樂竟何如閒來石几試楸枰靜院惟聞

落子聲澗水風篁相應答總來勝負不關情相逢

青眼有貧交謔浪在吟信口嘲我是忌機海鷗鳥懶

將枯思費推敲火雲飛散盡成嵐碧水奇峯上下

含雲水悟來多是幻試參黃面老瞿曇彭宗孟家

園雜言幽棲竟日掩桐關疎懶長耽午夢還蕉葉總  
驕湘管秃竹林翻愛酒杯聞到聰綠樹為家具入檻  
清池湛客顏占得人間邱壑長不妨巢許買青山  
薜荔溪澗覆短垣縱非壺嶺不塵樊久無踪跡煩開  
逕小有生涯到灌園聊采溪毛魚共躍偶拋菰米鳥

爭喧由來海客機能息枉殺人稱養拙尊 放劇園  
亭客有促余赴留銓任者賦答春來花信卽佳期况  
值君恩賜沐時池上官行爲白鷺林中鼓吹是黃鸝  
飛觴糺政調繁簡較局占材第正奇我自家園多閱  
閱肯容捷徑使人疑 春日行園詩清池一曲化城  
隈與客看春信屣來據勝小亭偏曠朗誤人短逕故  
迂迴雲依柳浪穿簾入風落松濤瀹茗催坐石莫令  
頻拂拭飛花片片錦茵開 茅齋結構傍招提碧水  
朱甍夾路西寧爲避人心白遠曾因賭聖酒頻攜遠  
牆歷歷榆錢小拂簡芊芊草帶齊兼隱若教能便穩  
貧家不讓  
浣花溪

義庄亭城西二里

俗呼爲頭亭子 邑孝廉王文祿  
有頭亭子義社記曰亭去城三里

在下法司橋之傍初建

邑人馮本本當洪永間財

雄蓋邑駟從擬都官每入城經此少憇人訝爲法司

以故名橋亭自城西爲第一故以頭名之本後以事

見法廢爲羽流居嘉靖甲辰居士王端入主之買田

以贍其徒陳可真復拓葺之前堂三楹後寢如之神  
象一新庖則咸具每月朔望必會其社之耆老焚

焉庶幾古讀法講禮之遺因名之義社子嘗住遊焉  
尊庶幾古讀法講禮之遺因名之義社子嘗住遊焉  
尊庶幾古讀法講禮之遺因名之義社子嘗住遊焉

焉庶幾古讀法講禮之遺因名之義社予嘗往遊焉  
上厚水迴蒼藤喬木迥有山林風追想本之雄豪露  
泡刹那安及為善之樂乃為之記云後僧真寤居  
之名崇福菴今講師如觀建佛殿山門遂成梵宇  
呂氏秀遠庄順寧橋南邑人朱祚記曰距清灝門西  
中滇蜀山茶大若車蓋火樹亭亭可五里見也嘗與  
老友呂竹菴郊行想見其地而沉湮不復可問朴菴  
曰荒庄數椽循水而西亦堪小憩余因相攜入門見  
池光貯雲樹色含露一軒面陽顏曰秀遠時軒左右  
亦有所謂滇茶雖不能尋丈亦足炤爛簷楹更跨澗  
右轉有小樓出樹盡見諸山方洲先生以環翠命之  
遶樓以西竹萬竿矣主人斲筍煮茶園丁嘗得一鱖  
于桃花水中酷付釀為之盡醉將出門顧滇茶囑之  
曰他年必如車蓋使吾兩人五里見無愧有  
宋常家可也時宏治壬子季春望後五日

何皇后陵

何準宅

烏夜村壺在縣南三里

晉書何準

廬江藩人女為穆帝后后諱法倪以名家應選昇平  
元年冊為后元興二年崩年六十六晉志載準子琦

答問名版文云皇帝嘉命詔問臣名族臣族女父母  
所生先臣故光祿大夫雩婁侯禎之遺元孫先臣故  
豫州刺史關中侯暉之曾孫先臣安豐太守關中侯  
叡之孫先臣故散騎侍郎準之遺女外出自先臣故  
尚書左丞胄之外曾孫先臣故侍中關內侯夷之外  
孫女年十七云云納采問名納吉請期親迎皆用白  
鴈白羊各一頭酒米各十二斛納徵羊一頭元纁用  
帛三疋絳二疋絹二百疋獸皮二枚錢二百萬玉璧  
一枚馬六疋酒米各十二斛 宋武原志曰輿地志  
云海鹽縣南三里烏夜村晉何準寓居焉一夕群鳥  
啼噪乃生女後選入宮他日復夜啼推之乃穆帝立  
后之時也縣南一大家耆老相傳爲何后冢近地有  
名喪靈浦者堙塞久矣謂穆后歸葬開此浦以通舟  
豈后崩於僞楚之時歸葬于此耶按晉書安帝元興  
三年七月何后崩八月癸酉附葬穆帝永平陵邑中  
相傳何后陵者或卽準父子冢也 嘉禾志唐開成  
間劉府君墓誌云葬縣南三里地號烏夜鄉名海鹽  
又太和元年杜府君墓誌云葬甘泉鄉烏夜原二誌  
皆文宗時以歲次考之前以烏夜爲海鹽鄉後以烏  
夜爲甘泉鄉亦當時鄉分有改隸耶舊縣學在烏夜

鄉後併爲海鹽鄉在今城南矣 朱村鳥衣村詩玉  
觀音寺子思故鄉環翠巖歸龍 千 年 廢 樓 無 尋 處

鄉後併為海鹽鄉在今城南矣 朱村鳥衣村詩玉  
貌曾沾帝子恩故鄉環珮葬歸魂千年廢寢無尋處  
夜月啼鳥  
尚有村

天子女兒墓縣西南三十五里六里山下 嘉禾志云  
之者蟲毒不可近仇志云晉恭帝女封海鹽公主  
者疑葬此公主郡縣多繫名封未敢定為實據

九母塚縣南一十八里豐山石屋之東南

雙梓墓 三吳記吳黃龍中海鹽陸東美妻朱氏有容  
止相愛寸步不離時號比肩人妻卒東美不

食死合葬豕生梓樹同根二身相抱成一每有雙雁  
棲其上孫權聞之嗟嘆封其里曰比肩墓曰雙梓

于瑩墓縣西南四十里 瑩字明叔寶之父仕吳為立  
節都尉 志怪錄曰于寶父

有嬖人寶母至如葬寶父時因推著藏中經十年而  
母喪開墓其婢伏棺上就視猶煖漸有氣息輿還家  
終日而蘇說寶父常致飲食與之接寢恩情如生家  
中吉凶輒語之校之悉驗平復數年後方卒寶因作

搜神記中云有所感起是也

蘇驃騎墓金牛山

詳見祠廟中

沈景墓縣西南六十里沈山

嘉禾志元景劉宋時人也詳見沈山下

唐貞元開成會昌古墓

宋志曰唐貞元十四年太子左讚善大夫吳郡陸府君夫

人汝南縣君周氏墓誌銘云附于嘉興縣東界海鹽縣齊景鄉青墩原西北塋王象之輿地碑日記亦云

此碑在海鹽但未觀全文

唐故彭城劉府君墓誌

銘君諱源字文宗先帝王之苗裔也遠祖商漢中書

侍郎祖一唐林泉不仕父興邱園放居君之孟子也

周秦之世晉宋以來徙從吳郡海鹽勝邑樹德樹名

不仕朝廷隱居邱壑嗚呼以開成元年十一月二十

五日卒於私第乃以其年十二月庚寅朔十五日甲

辰葬於海鹽縣南三里地號烏夜鄉名海鹽共塋也

長松藹日青嶂連天其所也東流滄海西接甘泉

枕秦山之隅北抵武原之地君壽逾七十有二娶河

內司徒氏生三子少評少通少平其子立也雖未聞

之徒有抱皇魚之券日月逝矣人歲不我留勸石記



圖之徒有抱臯魚之孝日月逝矣歲不我留勒石記  
之謂存今古其詞曰野霧蒼蒼寒郊墓茫倚歛芳馨

儀遺夜霜潘圖撰 唐故陳府君墓誌銘府君諱環

穎川人也祖與父道清不求宦達君即清公之第二

子也幼著才識長閒規知克言理行鄉閭所欽何圖

天不祐善以會昌二年正月二十一日終于私第享

年六十有三以當年八月十八日窆于蘇州海鹽縣

東二十八里齊景鄉雅山南二里祖墳南舊塋禮也

君取吳郡顧氏有子三人長曰遂次曰師損三曰公

甫並至謙至讓忠乎孝乎泣血主喪絕漿逾利後恐

日月久邁陵谷遷移刊石為誌永傳不朽銘曰山作

田今田作海萬古存今誰不改青松新隴曉無年干

載維翟名記在不著撰人姓名 括異志云昨於當

湖得一石刻乃唐吳郡陸府君墓誌銘云葬于蘇州

海鹽齊景鄉當湖里王家之輿地碑日記亦云

陸府君墓碑在海鹽縣北五十五里當湖市

采府君墓縣南十五里 義忠國佐正匡國功臣故節

使靜海鎮遏使銀青光祿大夫檢校尚書右僕射御

史上柱國采府君墓誌銘 府君諱行先字蘊之吳

郡人也曾祖憑皇不任祖真皇不任父敬端皇不任  
妣陳留阮氏太夫人揚名立身充于祖宗者惟府君  
耳府君少親戎律長習武經有摧鋒破敵之堅蘊戡  
難濟時之策猿臂燕頷完備將材始隸職于建寧都  
從高公彥所在征討累有功績尋高太傅分符雪渚  
府君亦隨于治所太傅用爲心膂或鄰境有寇總握  
兵柄仗劍前驅無不望風瓦解滅竈之謀投醪之義  
備盡其妙以是聞于聖聽豐被寵嘉荅登尊豹累陞  
入座益爲雪守所重自渤海公胤世高禮亂行府君  
奮臂一呼率衆歸國時天下都元帥吳越國王親統  
全師撫寧郡縣以有功者宜加爵賞遂封協方勤王  
功臣尋封佐正匡國功臣加封右僕射仍委之靜海  
劇鎮府君之屯細柳也鉏耨荆棘版築城壘不日而  
就不恃其寵不勞于民卒乘轉睦鎮縣和同裔農工  
賈不改其業親載耒耜遍植桑麻以備祇奉使臣供  
承南昆十五年內外無間言蓋感威並行緩猛得所  
矣以寶大元年夏四月得疾弗興至秋七月二十二  
日終于靜海鎮之官舍享年七十有二府君娶汝南  
周氏隴西彭氏清河張氏三夫人皆肅雍和鳴內外  
純順主喪祭者惟彭氏張氏居其右焉有子八人長

曰從訓晧味雲泉不樂仕宦侍膳于周氏之側次曰  
智紹在方袍之下次曰元晟節度使正嚴將孫人溫  
恭允尚儒雅娶諸暨鎮遏使楚牧韓章嗣徒愛女次  
曰元臬節度正散將銀青光祿大夫檢校太子賓客  
兼監察御史狀貌瑰偉智畧出眾議量宏博不拘小  
節親族間咸曰有父風要聞人氏次曰元昇節度下  
將獲符好勇真將軍之器娶鄭氏次曰元寶娶章氏  
次曰元勝元贊未娶皆堂堂之壘或號弓馬或聞詩  
書分掌家事無不幹濟女三人長適潁川氏西都軍  
將都都知兵馬使明川羅 使陳師靖僕射之子某  
先府君進次適清河氏建寧都虞候張全尚書之子  
某次適上亭鎮遏使翁錫尚書之孫節度討擊使上  
亭鎮遏將元祐之子繼貞第三人行存行勤行忠初  
府君之寢疾也屢下遣中使三賜湯藥及啟手足命  
侍臣持祭奠厚加贈贈內外兼感莫不感泣有以見  
君親之道始終兩全矣明州齊侯太傅奠贈尤異焉  
府君世墓在湖州烏程縣不克歸葬續致桑梓在開  
元府海鹽縣以其年歲次甲申十一月乙未朔六月  
庚子晉于本縣德政鄉通福里澈野村之原禮也號  
與府君幸司王事備熟德美遺有葬戶令子元晟元

泉泣血而拜請予撰銘誌堅竟不從遂命筆聊紀年  
代安敢錄詞乃據實而為誌銘曰挺生英特邈爾奇  
形素蘊豹畧能精武經戈鋌再舉氣稜磨清從茲勇  
冠大播家聲盛績既彰威名遂振靜守謙敬勤知逆  
順惟此侯王賞其忠信不有殊功罪遷劇鎮巨吳志  
大佐越功全一人注意百辟推賢去務剖竹宜分重  
權孰謂梁木俄隨逝川生作忠臣沒留遺策卷彼令  
嗣恭承帝澤丹旒斯引元宮已闕萬歲千秋芳塵永  
隔撰人謝鶚也董穀雜存曰按五代史載吳越國王  
錢鏐歿陽公得其封落星石制書稱寶正六年辛卯  
始知其嘗改元余家舊藏武原志內載土中所得朱  
府君墓銘則知尚有寶大二年在甲申乙酉歲又自  
稱為義忠國禮

歐公不反見風

屠氏墓

屠氏今居郡城為大姓吳越時屠曠智同高

十六里濼川青山之德政鄉歸仁里開化社屠康信  
公砧某手記云此吾先世祖也止德七年海鹽十一二

都人廟地得此碑碑今錄十後吳越故忠義軍臣  
國功臣越州都督使前授常州刺史特贈武康節

度使銀青光祿大夫檢校尚書右僕射開府儀同三司上柱國海鹽屠將軍墓誌銘將軍屠氏諱襄字

度使銀青光祿大夫檢校尚書右僕射開府儀同三  
司上柱國海鹽屠將軍墓誌銘將軍屠擊之後也大夫某避  
字寶光其先河東人晉將軍屠擊之後也大夫某避  
地於吳家於汝川之青山遂世爲蘇州海鹽人太夫  
人吳郡顧氏夢抱璧有光生將軍遂以瓌智名焉將  
軍生而姿貌偉杰鷹揚虎視少負勇略更善屬文累  
舉不第歷遊名山見疆宇幅裂復還故鄉吳越國王  
初起鄉兵拒黃巢將軍從之時以籌畫進遂與幕  
府謀議董庶人昌僭號將軍首勸討賊昌誅以功授  
指揮使乾寧四年丁巳同顧全武王弟鎮自海道救  
嘉禾生擒賊驍將楊勝頓金等二十餘人計功將軍  
得中上遙領常州刺史職明年春再遷越州指揮使  
光化元年十一月衢州刺史陳彥叛將軍又同全武  
等討平之三年調守湖州授制於同郡高公彥天復  
二年壬戌武勇都指揮使徐綰許再思叛於府城將  
及內城刺史高公聞之遣子渭與將軍同赴難渭曰  
今日不利彥曰赴急難何以吉辰爲將軍按劍曰違  
主之命不忠畏縮不前無勇死忠死勇丈夫分也借  
渭直抵靈隱山賊壘賊勢甚盛合圍數重二人自朝  
戰至于日晡身戩百處奮力一呼手搏賊魁數人卽

馬上刃之矢盡援絕為賊伏兵所害王念將軍徒步  
從戎卒死國難以衣冠歸葬於開元府海鹽縣南三  
十六里澉川之青山德政鄉歸仁里開化村今天寶  
五年特贈忠義軍匡國功臣武康節度使銀青光祿  
大夫檢校尚書右僕射開府儀同三司上柱國將軍  
生於唐宣宗大中五年辛未死事於昭宗天復五年  
壬戌八月庚寅享年五十有二娶錢氏子三長龍驤  
授澉川鎮遏使娶聞人氏次子昱節度使銀青光祿  
大夫娶都虞候鎮遏使鄭公良女三曰晟吳興刺史  
高公掌書記判官娶同里許氏諸孫皆幼公嘗有詠  
志詩曰輕身都是義狗主始為忠至是竟符其識云  
初未有誌至是龍驤屬余為之而復系以銘銘曰河  
山毓瑞帶礪鍾英徒步奮跡赫聲濯靈么磨叛梗九  
首憑凌磨牙王國吮血蒼生公怒颺發撻擊磨矢  
屠狹獠以身殉君功高盟府猷壯干城光啟前烈垂  
裕後昆忠孝纘襲勲土褒旌連崗崇窳妥綏義寬恒  
趙世選焜耀貞珉丞相皮光業撰屠氏家譜云屠  
曾以元至治三年浙解隱居卒葬於州東北一里今  
演武場是也若康僖公墓  
又在乍浦陳山之麓矣

魯氏墓 按魯氏墓多在不湖魯應龍括異志云南村  
祖塋高祖宣義之墓嘗聞諸伯叔祖言初營

演武場是也若康高公墓  
又在乍浦陳山之麓矣

魯氏墓

按魯氏墓多在平湖魯應龍括異志云南林祖塋高祖宣義之墓嘗聞諸伯叔祖言初營

地時高祖頗明地理將鑿池引水至墓之西南夜夢一婦人請曰妾有墓在正南所開池處君戒役夫勿

傷吾墓當有厚報次日果於其地得金數塊遂用以營寺至今其墓尚存又云光嚴庵正議之塋瀕湖占

勝為一方冠東南皆枕湖遠峯列如筆架一塔屹於波心文鋒挺立登名仕版者每有其人視他族為最

盛淳祐間忽樹間出烟一道遠近莫不驚異有細視之者見其間有蠓蚋不可計從樹中出終日不絕蓋

此烟即此所成不知何異又云上舍伯祖異舊葬惹山後忽卜兆於丁村遂遷葬焉其中紫藤蟠固棺上

或云穴有紫藤此吉徵也遂斫藤遷之自後其家浸衰今按柳公郡志云魯壽寧墓當湖東南二百五十

步壽寧字景修宋宣教郎致仕累官正議大夫魯文謚墓當湖東五里文謚字子順官至司理郎壽寧之

孫括異志所云正議墓者蓋指壽寧墓也

常家墳

徐秦志云常家墳不一處南橫山荆山雪溪呂塚各有之今在涇塘橋西者不知何人所

葬相傳元季嘗為苗軍所發後子孫徙居郡城遂成  
荒邱 董毅志云按常同七世孫所立碑云常氏六

世顯祖少師謚忠毅公同邛州人也建炎南渡子孫  
遂居海鹽本末載存家傳高祖 令孫晦跡澈川

曾大父 營葬先人于八都平陸曾叔祖上舍棠  
營葬先人于十三都廳山之原本派乏嗣過 父宣

教庶承繼恐後不知二塋勦業之艱難故述各墳木  
末刻石以貽諸後云云餘皆破碎不可讀 常氏家

譜曰宋端明殿學士吏部尚書常長孺諱楸墓在五  
都常墳橋國學進士常世卿諱令孫墓在七都呂塚

二墓因雷州公士昌卒官失之至成化中侍郎公麟  
知州公龍查復至嘉靖四十年又為隣人所據萬歷

三年楚雄公文烱白郡太守李公始勘明給帖承管

陸尚書墓豐山 舊志未詳何人  
或即陸峻也

楊宣慰墳 澈水志曰宣慰墳有三所一在廳山一在  
荆山一在吳家山其在吳家山者宏治間

為人所發夜入見以柏梁柏柱織索懸棺金果五盤  
以一大漁簾蒲裝之出天明視之皆土果也衆目夜

風字黃子天寧僧舍今歸嘉禾頭氏



視甚真信變化矣止餘一現甚佳形如  
風字賣于天寧僧舍今歸嘉禾項氏

陶給事墓夾山

見前

沈孝子墓豐山

澗水志云孝子名壽康墓久荒無知者正德未知府徐公益考郡志嘉之

移文邑宰張公廉訪其墓已為居民所佔求其後給還之仍進祀鄉賢

朱通政侃墓社稷壇後

葉侍郎春墓三都大易鄉平湖原

宣德八年諭祭文曰爾以才選歷

事三朝官於中外克勤克慎繼授使命伊察除奸慝以安良善益盡乃心用稱任使爰陞貳于秋官曾未久而告疾畀之醫藥踰時弗瘳命歸田里尚祈痊復計音遽來良深悼歎茲特賜祭以示眷待公墓子孫失守今邑侯樊公維城贖而修葺之給其後人名曉若憲者奉祀為文告之其略曰宣德去國初未遠俗尚質樸居官者得獨行一意取其足達于王事而已矣不相責望以體面人情也常讀信史見先生自

請按浙一事此非處治朝遇明主必不能爲奉詔而行復命無距此固 聖天子見萬里之明而先生之直氣勁節真不可泯也先生以仁故能行其剛吾聞仁者必壽亦必祿及子孫聞之文貞公墓誌中道先生壽矣乃某訪先生子孫僅有存者皆農功客作者耳昔李青蓮不過文士慕遺風者尚猶爲祿其女行其書何況先生功德在人高山可仰謬謬清風巖巖喬嶽而可無以表揚之乎二人來見云係先生七世孫家傳聖諭墓碑徵之而信猶自掩面稽顙嘆墓田已更于他姓石碣亦斷于樵人元然久之方謀脩復用布諸塋

次云云

### 張黃門寧墓順寧橋南

公自撰碑曰寧與先孺人墓南向居祖墓右際側室附葬

六穴皆循右東向北上以象生序頃見黃博士子婦有至節死無所歸寧亟求其遺骸爲歛葬已失一臂故六穴皆未歿而預爲壙宅所以虞不備皆未葬而先爲表著所以備不虞事難竟言勢難盡保寧豈毫隙至此亦自盡其心以聽乎天而已 又云海鹽潮汝浸淫土薄地濕不可以爲坎爲是表之以碑佳

之以壤樹寧家素貧薄風承先訓每葬惟謹具衣衾棺槨明束木帶女戴漆冠約髮削黃楊木爲簪喪儀

之以壤樹寧家素貧薄夙承先訓每葬惟謹具衣棺槨男束木帶女戴漆冠約髮削黃楊木爲簪喪儀用紙明器用木金銀珠玉一毫不附於體寧系出吳興身在老獨不可以不識公絕後墓荒蕪吳公昂諸生時建議修復之萬歷間鄭治中心材復修之天啓三年邑令樊公維城下令禁樵采捐俸重葺爲文以祭曰某嘗讀國史仰先生鳴鳳之高風栖鸞之善政而又慨先生之不容于時使大厦異材偏支于一隅敷天霖雨但澤于一郡則宰相之過也當其時高位大祿者不知幾許人而至今唯稱給諫方洲張先生則信乎過眼之繁華不足據矣牛山同盡而向日之排先生者能與先生爭乎且將蕩爲冷風陰爲野土散爲蟲沙無知之物而先生在太虛之中靈光獨迸卽當時爲先生憐者同先生謫者亦有數人雖不能救而猶賴先生以傳其他唯喑囁喘之夫非不免一時之謗而至今誰復知之者先生固非如而夫者取能不容也某于崇祀旣禮先生之主于修文又讀先生之書可以無憾獨今春有人稱先生墓垣頽廢且子孫皆零落無能存活者因召而問之慨然命駕循視碑碣雖無磷鑿而寢門果半圯其中亦鞠爲茂

草矣因令守祀者掃而拜之惡夫涕之無從也遂具  
特牲兼助薄俸修葺其壞阨不知先生之來否也

鄭尚書曉墓勾塍山 山在歙城南大數十畝土色黃  
中有小黃石後人取其土石存

僅十二三 隆慶元年諭祭文二 卿以端潔之行

閔敏之才發解鄉闈擢秀甲第職兵曹則飭戎懋績

任銓司則典選稱平官遇左遷名愈奕起久敷歷于

中外茂宣樹平聲猷總務漕臺國儲允資以充裕兼

撫淮甸 氛實賴以蕩除少宰貳天曹丕著公清之

譽中丞理戎政益蓄撻伐之威特晉秋卿克協明允

倚任方切勤勞足嘉乃謝事以邊休猶一德之不懈

向將召用忽報長終式念往勸之多用頒卹典顧軫

老成之逝爰贈官階既節惠以易名仍賜葬而諭祭

爾靈不昧尚克歆承 卿才能敏達學識宏深績著

兩京官歷四紀尚冀謨猷之畢究忽聞耆彥之淪亡

方切悼傷倏臨窆窆載申諭祭用示優恩英爽有知

祇承 溼命

齊三士墓 皇象墓 顧安饒墓 天女墓 唐吳地 記曰

東十五里有公孫捷陳開疆古冶子三墳俱事齊景  
 公勇烈有功晏子欲去之以桃二顆令言功三人同  
 日而歿葬於此今在浦齊景鄉地也按諸葛亮灤南  
 吟步出齊城門遙望蕩陰里中有三墳纍纍正相  
 似問是誰家墓田疆古冶子據此三士墓在齊地矣  
 然搜神記載古冶子拔劍斬鼉在蜀與長沙間水經  
 注以為並齊景所不至疑而存之則此地之有三士  
 墓亦不必深辨其真偽耳 嘉禾志皇象字休明吳  
 廣陵江都人善隸書墓在縣東北二十里高一丈周  
 四十五步又云顧安饒陳人也仕至鴻臚卿墓在海  
 鹽東北五十里高一丈三尺周七十步又云天女墓  
 在海鹽縣東北三十五里有浦村人有侵犯者即有  
 土蜂黑氣逼人以上諸墓並析屬平湖又舊志載田  
 橫墓縣東南十八里徐泰云橫赴召未至洛陽三十  
 里自殺墓在偃師縣呂塚縣西南三十里仇志以為  
 呂蒙冢志之存疑云 又王文祿海寧衛志云本衛  
 墳塋都指揮王貴俊軒臣勲國賢葬開濟鄉西古蕩  
 先公佐葬白苧待葑原指揮王信商允徐鑑劉清王  
 憲彭玉千戶張雄封君徐昂義士仇必達必顯高逸  
 胡寬胡宏葬西古蕩指揮王方馬文方正嚴政衛鎮

撫張武千戶蔡暉黎勝陶炳封君張翥縣丞朱瑾子  
暉孫佐俱葬北古蕩指揮李安姚清采旺葬五里窰  
指揮尚鷹葬西停駕橋指揮彭輅葬尚胥廟後指揮  
竹輿葬南停駕橋指揮崔英葬豐山陽不能備述存  
其大者以例見安得有司能行周官之法存澤及枯  
骨之心遇造冊年令各都具報纂錄以附縣志免侵  
掘之慘近有掘北門外冢得墓碑迺是宣德中廣  
文沈盛墓有誌銘莫用行撰莫布衣能文爲張靖之  
所推樊侯罪發墓者爲改葬之邑人鄭端亂有詩吊  
云古木彫殘陌上墳哀猿聲慘不堪聞憐君今日知  
名姓好事爭傳  
窰石文附記此

### 城隍廟

### 海神廟

### 楊公祠

### 三公祠

以上祠廟並詳  
見職署失記內

浙江

聖妃廟 一在縣西北二百五十步十字街北一在浦南門一在午浦海口並衛所香火見戊海篇

黃道廟 一在縣西南四十里鷓鴣湖上一在政浦鎮

列在石帆村因陷于海建炎二年僧若中遷之山寶慶三年都運諸大卿請到廟額稱靈應矣朝廟中有

神曰楊太尉尤靈客舟渡海必禱之續澗水志云顯應侯廟在龍跟潭之上宋時青龍皆累于此廟神

甚靈自國朝禁海之夜潭湮塞為平沙不復可泊廟廢為荒基者二百年嘉靖癸丑倭奴入犯參將盧鏜

以舟師守潭方患無所灣泊有一卒登巖茂廟前祈為能幹神忽憑之言曰汝設伐吾柏耶此異焉乃祀

之議翻新祠令揮使徐行健董役夙月翻成俄而潮

無底革遷畢集祠餘龍恐潭復其故迹古岸宛然溺之

下矣其異如此

陳山龍君行祠 永樂志云在縣西南一里福業院廟右乃歲旱禱雨之所始於宋縣令李

直養建迨元至元縣尹顧泳重修今歲久摧圯而碑  
獨猶存 宋龔頤正陳山巖濟廟記曰秀州海鹽縣  
乍浦之陳山有靈湫居山之半水旱不涸不溢山椒  
有大石盤陀歲二月初後十有八日吳之陽山及此  
山多雲霧晦冥雷雨之變蒼溟傳爲白龍君以是日生  
於陽山而歸菽其毋於是焉故有祠事甚嚴州邑旱  
潦致禱酌酒石上有物蜿蜒即見崇寧二年部使者  
以聞詔以顯濟名其廟宣和五年又以昭蘇旱虐始  
封龍君爲淵靈侯紹熙元年四月小雨至于六月雖  
陽李直養攝邑華亭部使者以才薦畀令事還入境  
潛河已斷流亟走輻下俄有蜿蜒舉體金色見神座  
上直養迺挹卽循其左臂而上至巾幘因請歸醮祠  
復循而上如初奩中出四龍子如粟鬮境驚異見所  
未有閔三日大雨霑洽溝澮畢通苗稿而興誕寘蜿  
蜒及奩子于石項之俱無所見七月又旱申禱旋應  
適如其時日定歲進封龍君爲廣惠淵靈侯而龍毋  
爲慶善夫人命結繼下神報益章明年三月直養以  
祠宇敗徙弗備夫上帝命與神施遂哀衆力爲建一大  
殿鼎新像設且列四神像于後以表四龍子之異迺  
四月華見于龍毋殿自空而下其大如柱光彩奪目



者震悸不設仰視五月廟僧夢神人告將迎龍  
上有日計海邑之雨可支兩旬爾自是開霽復雨之  
日果再浹也又明年三月直養遣工繪於壁至則壁  
尚濕不可為也念且歸其夕夢金冠白衣神人曰令  
俾爾畫龍龍實難畫工曰畫非難壁濕爾應曰乾矣  
工起視壁果已乾如戒而成有蜿蜒正白復見神座  
院視壁洞久之躍而入于花壺直養請于郡徒典福  
正紀于麗柱之石夫龍之為神變化無方與天為徒  
孰能測識上古之世為人乘擾有道之時遊其宮召  
迨及後來雖眇焉與觀而乘雲御氣開闔化極呼吸  
風雷主持賜雨可民大命克配君德有不可誣者今  
茲龍君之神應暴著一時聳動觀聽春秋祈報斯民  
是估千萬禩宜無受頌正不設浸其實姑隱括此  
次如右元尹嚴建福業院陳山龍君行祠記  
日海鹽為秀之屬去縣東北三十六里陳山龍祠  
在焉寶白龍君與百之於今縣陳福業院歸然猶存  
於廊之右者龍君行祠也余奉皇太子令青荔試茲  
邑壬午之六月旱甚為害農民相視待粟七月朔亟  
走陳山禱曰今日非特農民無一飽望願委公若苗

額七萬五千有奇。尤令責也。言甫出雲，嘩蔽天大雨。沛然而下。越一日，雲濛濛，霏回人心。皇皇如醉，遂歸官。儵士友暨僧道言：「老復禱於行宮，蓋數日。又請陳山禱于龍湫，得靈。以歸，安奉。未幾，得馬。真人正印就。秘無。又作法，檄言靈，以佐其禱。果雨。民大悅。既需，既足。歲乃大熟。癸未五月末，尤旱。余詣行宮，如前禱。不懶。益度大雨三日。民餘望，求洽。再禱，復檄雷。大夜雨。若傾，民望始慰。就惟行宮，朔始邑令李公直，養垂。再年，祠宇隘，圯。因循，修舉復創。二坊東，以起。潛名西。妃嬪部從像式。一一修舉復創。二坊東，以起。潛名西。以喜雨名。七月十九日，辛未，立木之間。日光赫奕，後忽晦陰。大雨若期而至。二十二日，甲戌，亭午，遣工為龍君施塗繪，不俄頃，雷電以風。大龍見，繼而小龍又見。灑然。父子之在其上，及土昇，即雨水盈尺。時邑人沈驛者，老孫時懋，道正業師，純等萬日，其略莫不悚。怖。余之事龍君者，甚至而龍君之報余亦不薄矣。謹識歲月為之記，以永其傳。元至元二十年歲次癸未仲秋吉辰，勅授從仕郎海鹽縣尹顧泳撰。文宣授顯武將軍管軍千戶鎮守海鹽縣張上特同建宣授通真靈妙宏教法師浙西道道教提點任特西太一宮。

大... 路總管... 兼... 趙... 秀... 蓋... 宣授太一宮

嘉元真萬壽宮事馬世良立本宜授太中  
大大嘉興路總管兼府尹趙若秀篆蓋

### 太公呂望廟

初在縣東一百五十步吳地志云太公  
避紂居東海之濱百姓懷之為立廟後

淪于海今繩民立于甘泉繩去縣西南一  
十五里俗名三官堂邑人鍾梁有碑記

### 尚胥廟

縣西北一十里尚胥橋之北 徐志云晉段  
灼曰吳人傷子胥之冤酷皆為之立祠今祠

與橋名皆及其兄尚其諱莫考 仇志云按嘉禾志  
伍子胥入吳至此越絕書曰耕於吳之南畝或卽此

地也吳人以子胥不忘父讐為孝不寒兄盟為友盡  
謀於吳為忠傷其死之冤讐故齊其兄尚祀焉宋初

封子胥為清忠英烈公 宋徽宗崇寧元年徐林為之  
記里社宋瑄詹智等立不元大德三年奉教加封忠

孝威惠顯聖王 勅云上天眷命皇帝聖旨吳大夫  
伍員身不逢時名能垂後景英靈之如在久血食之

顯神真烈有若是其褒崇立容緩者汝平水土既無  
波傾瀾削之真輔相國家不遇辱晏河清之運我人

報祀爾神祭思可辨忠孝真意 顯聖王土主者施行大  
德三年八月某日 邑人滿志 王洪承年開先世

有欲得廟基為墓者議別遷以奠上之一片植地一  
片飛梁上因飭廟新其像云 張寧重修尚胥廟碑  
記古守臣鎮將大有功德於民歿而不能忘也則相  
與立廟以祀非若今丘墟叢薄間壘然土木瀆亂無  
文者之比若大夫伍公子胥以正諫被讒歿非其命  
史稱吳人憐之為立祠江上命曰胥山海鹽開濟鄉  
去胥山三百里故有尚胥橋循橋而北有尚胥廟豈  
公將兵時伐楚破越嘗經行其間有按兵息民之澤  
或言諫素著民間梓里扶目之語憐而祠之不獨胥  
山而開濟之廟亦其類耶公兄尚實歿於楚今橋廟  
之名及尚又豈以齊吳之謀實尚歿之而懷德推本  
耶夫名久者其行必碩報重者其德必深公正氣在  
天地間四方上下宜有浩然常存者此廟祀所以愈  
久而益不忘也廟故有田若干畝皆鄉人捐已業以  
奉歲祀者侵鷺始盡正統中邑處士張果一常脩復  
而典守非人尋蹈故轍其子太學生彝嚙念存歿積  
十有餘年而廟貌凹祀始復舊觀可  
以誠孝稱已予特為之著其大畧云

# 秦始皇廟

縣南一十八里秦駐山按吳越志云秦始皇  
皇廟失其建立年代時日 董殺取水

曰秦始皇廟在秦駐山上今廟前有飄松一株後去  
復生時顯戈甲光輝之異 王文祿文獻志載秦

曰秦始皇廟在秦駐山上今廟前有飄松一株伐去  
復生時顯戈甲光恠之異 王文祿文獻志載秦始皇  
皇廟碑云前覽灼灼後聖茂哉始皇承天越受帝命  
業超上古殲周滅鄭七雄靡餘六國是併功齊太古  
道淡前王埒炎均吳美冠顓黃道靈七代敬構商堂  
縱聖凝神將記百幾菴藹餘輝蜚聲萬祀梁天監二  
年八月二十三日右判史敬素立石今破碎不存按  
宋王象之輿地碑記曰秦始皇碑在嘉興縣意即  
此碑然不知何年移至郡城耳

### 秦皇美人廟

樂資九州志曰縣有秦逕山秦始皇  
逕此美人死葬于山上下有美人廟

### 白馬廟

在縣北一十八里砂腰村西永樂志云舊無  
名義今不可考按宋魯應龍括異志云古老

相傳當湖初陷時白沃使君躍馬疾走不及遂駐馬  
以鞭指得湖東南一角水至不沒今此地獨高後人  
于此立廟一在砂腰一在乍浦皆稱白沃廟也

### 金山顯忠行廟

祀漢大將軍霍光永樂志云在縣東  
北九十里廣陳鎮元至大二年建一

在縣東北五十五里當湖市宋建炎三年將仕郎會  
壽淵宣教郎致仕賜緋魚袋曾壽寧建朝請郎提舉  
兩浙路市舶司賜緋魚袋魯詹有記云我宋重熙百  
神受職宣和二年始賜廟額曰顯忠廟後三年誥封  
忠烈公公策名孝武擁昭立宣厥功懋焉生為偉人  
沒為明神民隨其所向奉之如大禹之子會稽泰伯  
季札之于姑蘇伍子胥之于錢塘馬伏波之于南海  
是也文多不具載今並析屬平湖縣矣本縣行廟在  
東關外一里海上宋宣和六年建紹熙中縣令李直  
養重脩 吳越國史吳主皓嘗被疾有神降小黃門  
云華亭鹹塘風濤為害非人力能防海鹽縣治一且  
陷為湖無大神護臣漢之霍光也臣部黨有力當鎮  
之可免翼日皓疾愈遂立廟小金山宣和二年賜額  
顯忠五年封忠烈公建炎三年辛道宗領舟師由海  
道護行在所奏加封順濟四年加昭應又金山神部  
有英烈錢侯配享雲間志云侯閩人行七嘗為商浮  
海至廟下歎息願事忠臣即义手立化宋與金戰有  
陰兵旌旗著號華亭錢太尉字已而 勢披靡因錫  
今封淳祐中趙孟堅碑畧云季夏月念二日侯生辰  
沿海祭祠在在加謹鹽商海估寨伍亭丁社鼓喧迎

香華羅供侯初非衣逢披道先王者率能效順伍拜  
參廟使居廟堂職臣事殺身成仁夫豈難能竊

香華羅供侯初非衣逢掖道先王者卒能效順佐邦  
殄醜使居廟堂職臣事殺身成仁夫豈難能竊  
夫身縻好爵畏事齷齪當言不斷口若置箝鼠計自  
營盼視同列苟利飲啄縮縮循牆鬼蜮斯靡何有何  
無若拜侯祠有泚其顙因述  
侯事夙心忠鯁不覺宣露云

馮將軍廟

在縣北一十八里宋端平三年建云是馮異也

太子廟

縣西北二里不詳所始邑人姚禎朱瑾以為  
祀皇甫嵩蓋太尉廟也錢薇有記曰皇甫嵩

漢中平間破黃巾官拜太尉角之起荆揚八州騷應  
鹽揚州屬地亦在角亂中則鹽亦太尉經畧地也太  
尉有功吾鹽顧不當廟食哉今楊龍金誠等捐金構  
宇廟貌一新予祖墓在廟東嘗因土人言進謁禮拜  
英風灑氣猶使人低回不忍  
去因廣究其說以告來者

關帝廟

一在城中紫虛觀今為海寧衛香火詳見成  
海篇一在城北偏東嶽行祠中宋志云建炎

四年正月有關將領敗兵入海避  
廟關羽祠見塑像卒持刀柄離地出舊塑尺許敬畏

之不敢為變而去又澉乍二城  
並有廟為香火亦見戍海篇

步公廟

縣南楊橋下元大德三年建祀吳令步騭  
萬歷四十六年重建俗呼為步總管廟云

陸司空廟

縣西南三十六里圖經以為  
陸四公或以為陸玩未詳

醫靈道院

縣西南三十六里澉浦鎮青山西南宋志  
云開熙三年里人孟毅夢神語曰吾閩中

吳真君當食此方福祐斯民晨見海中有一主浮至  
毅因捨基朔殿尊奉土人禱病多驗今春月進香者  
甚眾百里咸集呼為真君堂廟前有井水能愈疾人  
多汲之沈友儒記嘉靖甲寅歲倭縱火焚祠火  
不能然遂駭去萬歷丁亥道士沈岐山重建殿

蘇驃騎廟

縣西一百五十步按嘉禾志梁大同間立  
碑圖經云名舉字子羽封烏程侯葬金牛

山北宋高祖嘗夢其神因贈平南將軍明帝加賜持  
節都督征北大將軍廟今廢惟金牛山有廟尚存俗

呼為臯蘇  
二將軍廟

吳越王廟 澉浦鎮西南三里 澉浦鎮村宋世示寧開建 廟 吳越王錢鏐以唐末錢氏據吳越地也



吳越王廟

瀛浦鎮西南三里瀛野村宋崇寧間建祀吳越國王錢鏐以唐末錢氏據吳越地也

今俗訛為吳越二大

王恭聖二王像昇

黃郎中廟

宋志縣衙前相傳為古賢令生祠知縣何觀中重建亦仰李而養繼修今廢元姚

樹寺云州衙前有黃郎中廟出傳是前代賢令故立

廟于此老之黃說黃與同有黃黃乾道間有黃翰

然廟為河執中重建則河又先于二黃竟不知為誰

何執中修廟碑云黃公不知何代不知何名亦

不知何許人惟此寺老云公為縣有善政入民

不解于心相虛尸黃公又不知幾何年今廟且頽地

民復奉主環泣請公之未也人莫親于祖先然親

盡則毀茲黃公以前朝一公世何遠也世遠則政隔

澤無及也世與澤而不可知通心所不屬也而民猶

戀戀若不釋然若是豈人爾哉我知其以前令勸後

令耳以為彼善為民民亦不吝雖千百世不改則今

之為牧者曷不盡若黃公之德後世子忘若今日之

海豐縣圖經卷二

七

魯公祠

在縣南思魯齋之左在會寺之右北向祀宋令魯公宗道

簡肅風範凛凛載在名冊每一誌記未嘗不想見其

為人余始至州謁公祠祠宇宏敞思魯橋壘端有卜爰

詞州民有發軔問必古如魯公之精靈不昧更有如

此者柱上刻聯云鳥去古祠靈鳥翼名從青史識魚

頭是縣令蔣行簡所書 水滸志云三公祠并入黃郎

中主亦名二賢祠高異志有過二賢祠詩云思魯橋

邊月較明二賢祠下水滸清如河水日無情物也重

當年宰邑名後併為慈會寺祠遂廢萬歷甲申公大

任由郝太守權兵憲采邑人議復之先此諸生馮志

立憤公祠之阻於復為文吊魯公夜夢公于草下得

捐見至是果復於 卓公相拜入在二

岳武穆王廟

水志云在子戶所公廟左嘉靖癸丑

捍禦百戶余勳即覺范點禱于王城上忽見神兵數

輩約長丈餘全戈錢馬出入雲端自是我師屢捷於

是勳等屢申請建精忠祠 以答靈賦實戊午歲也

簡史君廟 縣東城隍廟

閩史君廟

縣東北一百步城隍上

齊景公廟

在縣東北三十六里今析屬平湖附記于此按嘉禾志云耆老相傳景公遵海而南至此後人懷之故立廟焉詳鄉圖中辨其誤不

贊舊有廟碑王象之碑月中載之今亦無考矣

資聖寺

水樂志云在縣治西五十步本晉右將軍戴威宅一日井中發五色光威異之遂捨為寺

名尤典寺威為伽藍神事見吳郡陸嶽塔記乾祐中

改重光宋祥符中改普明院天禧二年賜改今名元

末兵燬

國朝定為教寺洪武十年僧法亮重建佛

殿山門鐘樓永樂九年寺僧法亮又建方丈重脩觀

音殿宏治志云洪熙元年僧曾法禔重建大雄殿

方丈觀音殿宣德十年僧會宗地以寺為禪所占

奏復之正統七年燬於隣火宗正與汝鉉元瞻元瞻

重建鐘樓輪藏及彌陀殿山門無方丈僧寮凡百

十餘楹嘉靖中山門火萬歷初年復募建晉明

院舊記曰此寺有寶塔極高樓層層用燈點照東海

行舟者皆望此為標的功為甚宏有海濱業戶某泛

海入洋口接鮮風高驟惡舟再悉壞俱溺於海而歿

其妻日夕號泣一夕夢夫歸曰我未出海時先夢神  
告曰來日有風波之厄不可往吾不信遂歿於此初  
鑿海時彈指隨波已去數百里神欲救我不可及今  
在海潮鬼部中極苦每日潮上皆我輩推擁而來他  
佛事祭享皆為諸鬼奪去不可得獨有香聖塔燈光  
廟功德浩大耳其妻因歸家費入寺設燈文夕又夢  
夫來謂云今得升一等矣故此或即陸松記也 王  
文祿曰資聖塔災後有遊僧欲重建擬基子齧齋齋  
及見落心青石丈餘上鐵有經文可證云後功竟不  
成 宋紹興十五年重修資聖寺記曰昔佛在舍衛  
國演說正法誨導有生時有給孤獨長者為末祇陀  
園林欲營精舍諸佛居之無施宗之許也長者乃顧  
左右輦金徧布于地祇陀驚喜即以奉施然後精舍  
立焉按黑柰耶律云西域佛堂曰健陀俱脂此云香  
室未有室殿之稱也然佛之闡化或居天上或在人  
間四眾歸依人天眾集有稱普光明殿者有稱善法  
堂者蓋神迴變化梵譯所傳豈可保而擬議哉速像  
發加通入于震旦白馬名於漢建初起於吳歷代相  
承益修齋戒縑流雲集列刹相望殿宇之制極於尊  
崇壓以鷗尾塗以丹雘巍乎無以加矣海鹽縣資聖

寺當邑之中 晉右將軍戴威施宅為之 歷年滋久

寺當邑之中管右將軍戴威施宅爲之歷年滋久廢  
爲浮屠壯觀者靡不備具建炎已酉兵革之難及於  
海隅屋數百楹一夕煨燼越三載有比邱茂實可舒  
請於其師履常曰是大伽藍乃古道場曩時過門者  
莫不瞻禮今爲瓦礫荆棘之墟寧能弗恤邪常曰吾  
慮之久矣顧衰老不能藏事汝等共勉之於是二比  
邱奔走四方徧求檀越道俗傾心咸思喜捨乃以紹  
興乙卯秋八月丁未初建大殿軒楹前敞基陞隆峻  
又闢齋堂於其後爲屋合五十有四楹命東都孟道  
一造釋迦世尊一會七像於殿普門大士於堂自剏  
謀七年而殿成又七年而像設備凡爲錢三千一百  
萬有奇由一金一縷之施積累以成其視向之祇園  
精舍功與齊而力倍之於是儀相端嚴棟宇宏麗金  
碧輝映觀者肅然皆嘆其落成之速而莫知經營之  
勞歲月之久也如來教通幽顯道濟生死爲苦海之  
舟航揭昏衢之日月以故人人悅歸嚮之而其徒  
又多才智強敏之士咸能勤苦服役忍辱謙下執心  
堅固不可爲奪宜乎所求必獲所爲必成矣余觀茲  
寺故迹隳廢者尚多使其至誠不息遲之以久則復

還舊觀因緣果滿歛忽變現若化城然何難之有予  
方僑寓於是邦庶幾及見之緝典十五年十二月辛  
未朔左朝奉大夫充徽猷閣待制提舉江州太平觀  
平原縣開國伯李正明記寺有大隱禪室元末寺  
僧壽量有戒行嘗絕江浮淮以遊湖湘之間泛彭蠡  
過洞庭登祝融望大庾還至天日傳法於中峰大師  
行腳於四遠凡三十年于是歸隱于寺題其棲禪之  
室曰大隱時宣城貢師泰為總管以張氏陷平江脫  
身易姓名為端木氏嘗寓資聖寺與量相得甚懽因  
述其意為作大隱記載師泰禮部集中邑人彭宗  
孟重修資聖寺并塑像建閣疏原夫神躍自然須達  
因之布地澹法冥契迦蘭所以施園坐摩竭之鉢羅  
成等正覺現閻浮之形體妙顯莊嚴建白馬之開緣  
分青鴛而鬪化金篦前引道風扇江左之區寶筏南  
來琳宇接滄瀛之勝覽茲名壤枕彼化城閭閻當四  
會之衝井邑辯三分之舊有晉將軍戴威者夙根惠  
識早悟前因鼎建伽藍構拓陋眾封之號特義法相  
淨名遺十笏之基川後解金章倩波斯而儔像庭前  
脫朱轂借茶柰以轉輪銀龕承宜壽之光石壁曩貝  
多之業世衰未教天啟真人驅虎豹而闢邪山宛

多之業世衰未教天殿銀龕承宜壽之光石壁映貝  
脫未載能茶奈以轉輪銀龕承宜壽之光石壁映貝  
其出子之座新重昏夜曉灑甘霖之徧潤大宅晨涼木干  
鏡以維新重昏夜曉灑甘霖之徧潤大宅晨涼木干  
逢紫殿雲深綴金鋪而絢爛紺壇煙屬交玉鎖而氤  
都紫殿雲深綴金鋪而絢爛紺壇煙屬交玉鎖而氤  
氲奏鳴鳳於天歌和仙韶之合節騰燭龍於慧炬雜  
庭燎之昭回幡幢與御旆俱飄縷絡借宸旒散  
彩衣冠萃止道俗駢歸並發海潮之音以効崗陵之  
頌聖人不世等釋迦之悉達多天子萬年比彌  
陀之無量壽豈特洛陽晉代傳譯之拜徒虔天保未  
年報上之名空寄而已哉然而業災間值塵劫偶逢  
屬醉象之交馳感蒼鵝之上擊蕭蕭灌莽不聞蒼葛  
之林蕩蕩尼連莫覩蓮花之朶金繩委地而將絕寶  
刹倚空而就傾八解之遙源恍惚津梁無地三明之  
廣路躊躇接引何年明府喬公以宰官身修佛地果  
抽禪山之紫玉恰表玉衣朗智水之元珠旋施珠網  
事良緣於福地追勝跡於香城選命任持俾圖典草  
沙門正禮定宜等熏持精猛願力宏深十指可燃期  
續長明之慧焰百齡何恡誓填胥溺之愛河衣鉢是  
捐金檀壺供白鶴空中下集青龍夢裡長流窺列棟  
於神模則長虹繚繞仰飛薨於幻染則彩霧輝煌白

大雄而暨祖堂亦苟完矣由重階以及閣像將有待  
焉尚須衆力之共成用告十方之知識力祛貪網早  
植慈根或給孤徧地之金或長者作花之樹果浮觴  
引俱成彼岸之階礫聚砂延卽是靈山之簣淨財雲  
委眞衆波馳海聖彌縫拂煙衢而就址天童潤色蓮  
雲竇以交疏重開月面星毫坐照邪毘之國直借皎  
臺蜃閣交騰震旦之墟龕龕利物之天厨厨菩提之  
果庶三十二相載瞻佛日之中天八十四儀長禮  
法王之御世 宋令何執中寄題壽師塔南軒詩焚  
修七十齡內外已圓成教相論因果冥心契死生紙  
牕應自白花砌本無情燕坐觀浮世誰非走利名  
王守仁幼從海日公授徒資聖寺寺有杏花樓守仁  
詩云東風日日杏花開春雪多情故換胎素質翻疑  
同苦李淡粧新解學寒梅心成鐵石還誰賦凍合青  
枝亦狂猜迷卻晚來沽酒處午橋眞訝灞橋廻 張  
寧資聖古杏樓賞花詩何處招尋泛羽觴高樓花近  
淨年芳荒村暮雨曾沽酒梵境春風不出牆老我重  
思曲江院是誰今卧午橋庄相逢盡是愚欄者莫道  
偷閒過竹房 本寺舊爲習儀之所萬歷四十三  
年始置儀仗庫於殿左方知縣何早捐俸所成也



永祚禪寺

宏石志云在縣治西三里基九十餘

元宋崇寧四年賜今額淳熙已酉僧長溪翔建佛

初梵琦重建佛閣法堂并塔七級三十年僧原再重

惟武建僧堂正統七年僧宗舉建西方殿山門道藝

文勝繼建鍾樓輪藏殿廊廡成化九年德傑重建方

丈二十一年德壺又復重修殿塔嘉靖二年僧明秀

重修寶塔十五年僧慧與守純戒性修輪藏殿三十

年僧浩大修正殿易木柱以石二十九年守村修寶

塔易塔中版臺以石置守塔僧合萬歷初真讓復修

之先後塔工鄭端簡公及其子比部公出資倡率尤

多三十一一年如印性元繼修三十七年僧思達修正

殿轉藏殿鍾樓山門兩廊及建準提閣縣丞龔三台

塑大像里人呂鳴治請大藏王應祥捨出飯僧一時

樂施者甚眾云元宣慰楊公報親齋禮記曰前浙

西道宣慰少中楊公耐翁世居鹽之澉川孝行純篤

根于天性孝安撫總使公不幸棄養耐翁擗踊哭泣

致欲滅性至辛亥改任海道轉運萬戶督糧赴都太

夫人杜氏計聞棄官誨禮追慕劬勞之恩遂復捨寶  
鈔于杭之靈隱錢塔之萬壽姑蘇之承天餘姚之雲  
頂永嘉之江心普結善緣資薦二親而耐翁之心猶  
以爲未已也復損鈔米宛本州天寧住持永募訥翁  
補增大藏經文重建觀音寶殿于寺之東廡永薨畫  
棟漏壁菩薩諸天聖像真然一新計其僧行之寡寡  
喜捨齋糧爲長生夏夏供選僧之廉潔者掌之每歲自  
結夏至于休夏贍僧誦經永貽不朽耐翁之志非欲  
爲已求利益惟在資薦考妣二親莊嚴佛土而已其  
爲孝行庸有已耶訥翁少歷江湖戒行未潔實先政  
中丞蔡祿公之所簡夜與余爲同鄉人予嘉少中耐  
翁克盡孝道又喜誦翁能成其事于是平昔皇慶二  
年癸丑結制日勅授嘉興路海鹽州儒學教授徐思  
敬撰文將仕郎嘉興路海鹽州海砂場鹽司丞江正  
書朝散大夫嘉興路海鹽州知州兼勸農事朱維禎  
篆蓋千佛閣在大殿後相傳僞吳取爲宮殿遂廢  
宋濂碑云梵琦創大寶閣範銅鑄賢劫千佛而毘盧  
遮那及曼殊師利普賢千手眼觀音諸像並真其中  
梵琦鎮海浮圖頌叙曰梵琦九歲出家便聞建塔  
功德最大住默感於心天曆元年住持此寺時

二十四矣至元統二年夢龍王獻寶因募塔緣檀施  
日纂後至元二年春龍化蛟蛭之形於丈室五彩畢  
備四方來觀之凡兩月而去其夏填築塔基三年丁  
丑九月二十三日日起工建塔至辛巳歲塔成凡七層  
入面高二十四丈莊嚴綺麗見者無不頂禮瞻仰龍  
子復來隱現非一因祀爲應夢龍王越二十年兵興  
巳亥秋矢寶瓶討白金爲兩者二百時謝事于郡城  
結菴衆請再領寺事而造鑰石寶瓶以至正二十四  
年秋九月二十四日奉瓶修塔天雨寶花明年乙巳  
七月泥盖方畢自丁丑至乙巳凡二十有九年矣  
碧屋雜存云海鹽冶在宋時去海稍遠後岍善崩漸  
薄城下而勢未已天寧寺僧琦楚石博學高才有道  
行名動朝野夜夢龍王獻珠遂募緣建塔以鎮海名  
之自是海岸不復淪徙迄今二百餘年巋然尚存高  
二頁四十二制度比他塔殊勝正德間僧明秀修之  
余嘗爲之作記聞楚石初建時每一磚頂于首巖而  
誦大悲咒一卷其愿力如此初成時勢稍偏忽一夕  
蒲城人聞空中語云天寧塔偏急往救之旦乃正矣  
事在宋潛溪學士所撰誌中暨嘉靖乙卯二月寺僧  
一小暗室中忽有塔影在壁余往觀之乃倒影也上



因寺僧涇涇碧元公募化邑人鍾祖保鍾祖述理學  
英簪祐華裔二慧競爽總擬南金三秀齊芳並屬東  
前儒林屈指其先登內典服膺其兼瞻悟感飄沫快  
同割錫喜捐白金若干鳩工比材補敝易蠹欄榻之  
渥用燎若翬飛塔庀之契合鏗然金庄續紛集香花  
之雨嶮巖驚怖鵠之棲琉璃晃耀長明慧照于重昏  
黎庶駢闐木作登高之遐觀鼂子之宮千村錯繡較  
人之窟萬井恬熙事雖有漏福乃無量敬致顛末勒  
之琬琰將使後來善信企景前修嗣續善緣云耳其  
朱君元弼沈君儒宗並與佛門有願力此事多慇懃  
功得附載邑人吳中偉撰 西齋者在寺西偏其北  
與西皆有木繁之俗木叢生境頗幽勝琦師修西方  
觀念佛經行之處後將召入金度示寂天界弟子文  
晟奉骨歸葬卽起塔於西齋宋濂立銘 古東林志  
寺東偏雪浪因公爲涵碧亭所構念佛處 天寧寺  
藏經碑記曰蓋聞如來云觀顯化恒沙善菩薩妙因轉  
輪濁界各隨根性開示方便故蘭臺石室之秘三乘  
九部之文莫不燿有章於昏途浮慧舟於苦海俱傳  
心印接引聖凡祇以銀函東渡象負未勝貝葉南翻  
龍藏莫蓋骨筆皮紙豈永其流刻玉懸針難窮其妙

今茲 聖王御世人天普覺廣布大都萬國同曉緣  
以人與斯焉有待海鹽天寧永祚禪寺者寔自崇寧  
曾經劫火楚石嗣興易成危刹微言刺骨蓋是津梁  
銀樹山花都為說法存圖畫莫舍利騰光藏殿旋空  
香燼成蓋迄今業風傾墮與義斯邈本寺比 思達  
等領袖經流誓宏大法爰請湛然大師闡揚聖教解  
脫速縛琉璃大海如是潮音藏業秦峯都為點石億  
兆雲集讚歎雷動爾時有善知識呂君鳴治者宿根  
上容廣布良因樹表月卿芥視天秩春秋六十有二  
道業彌崇精進匪懈即從六眾禮佛三匝致心皈命  
祈報四恩念色身之非妄追無始於本來父迪功郎  
觀光母王氏微現宰官未離生歿悲號孺慕有同初  
歿殯施三藏洞開十地從心田而出米復布地而成  
金鉢洗龍池閣飛鸞翫丁蘭肖形破涕為喜朱生覓  
母是血皆經不惜資裝遂傾大藏爰結道侶思達等  
涉歷山川精虔翻閱丹鳳南都頓迴鸞鏡白馬吳苑  
遙現毫光凡印經二藏各為卷六千七百十有四各  
為函六百七十有七計費金錢纍纍鉅萬一供淨業  
寺一供本寺藏閣兩鎮名山長開覺路簷簷垂露滴氣  
氤氳潤雨花 轉雷 百 副響誰為迦葉得耶仁言者

印證善提之果聞聲禮敬者均獲窮子之味使彼有情  
情超生歟海壁言茲願力等功德林不藉十方靈儒一  
切信當勒之貞石用永護乎銀鉤萬歷四十八年孟  
春日邑人彭宗不而撰 朱朴集大寧寺前隄岸四十  
丈許王本仁者捨百金築成官道董實肅作記今為  
之歌寺前古隄四百八水激沙崩路歇側于君慷慨  
揮百金買石焚築隄功深行人竹立驚且嘆有錢何  
不遺子孫卻真龍人許開管積金遺子孫金多翻快  
身一朝浪盡盡赤手起風塵何如王君石堤  
堅不壞百年年年益長長仗義散財心獨快

### 福業院

水滸志云在 一里舊華嚴庵焚化院宋  
紹興五年改稱福業院德善孚開山元末兵燹

洪武二年僧善應至建觀音殿宇廊廡致之本院舊  
為禱雨之處有陳山麓君行祠在焉別見祠廟類

嘉靖三十八年僧法正禪明通建經閣請燕經四十四  
年禿與文韶文海之輩正殿增建香臺殿萬歷二十二

年僧文穆等重修正殿并建兩廊二十八年邑人朱  
學忠鍾兆斗建禪堂四十五年僧龍錫藏經

常棊福業院碑記卷曰海直社之南去厘市遠  
岡阜綿延林壑蕃盛地靈爽道有金盧曰福業發院

釋氏所謂觀世音大士... 年僧善子開山... 禱則禱於斯... 答麗合猥... 連明珠... 前儵獲... 特淨堪... 寶慶丁亥... 醜地既壞... 天丘公來... 澤園故地... 獨其稅賦... 漏輪乎... 三年六月... 也哲也... 大士道場... 先大士之... 斯院也... 平丙申... 海鹽惟... 王文祿... 藏經閣... 碑記畧曰

業備法... 藏經閣... 碑記畧曰



業僧法惠明通欲請藏經募得金若干開云乞備  
祠部平湖陸公陸公為移簡左贊義永寧印得之明  
年秋季十一日經至凡為卷六千三百四十二是日  
天宇澄霽涼風飄香幡幢招搖鼓樂闐奏用白馬負  
之追摩騰法蘭西來意僧者從隨觀者贊嘆李冬經  
閣成廣三楹高三丈有二尺簷棟翬飛礎址苞固磚  
甃三面南豁六牕奉藏經置閣上法霏又曰右經不  
闕不講與無經同詰天池延王芝禪師以庚申春正  
望始講楞嚴經季春念六日訖講復延荆山湛溪諸  
衲留閱二年前後費人貳其若干云 大士殿俗呼為  
接梁殿其左楹有梁中接而負重不撓人以此異之  
大士是水沉所雕相傳海中飄至雕三像一供落伽  
之潮音一供武林之天竺其一與供於此常禁碑銘  
定端寺盟有僧智光自天竺一受度後主此院大興脩  
葺雕像分供或即其時今萬歷四十七年寺僧忽感  
夢大士伸臂與看慧明瞻禮果見像移在地臂有微  
傷有村民住居草窠見一婦人目稱臂疾須其脩治  
俟復形後尋訪知是此一現靈楹施因而雲集競  
施金銀重裝相好希中大意為施美券額頂彌助臺  
光奉安之日緇素會者數千人共讚歎者有母歲六

月十八日號為大士誕降之辰遠近俱到像前設供  
塗行三步即下一拜齋食至院齋食誠觀及觀葉碑  
記稱宋時香火之盛則知此  
蠶安赫又開始自宋代矣

### 淨業寺

朱肱志云在縣南一里舊名無礙浴室宋治  
平元年改淨業院元憲宗間僧原照重建殿

宇廊廡宏武六年得珉天堯山門方丈正統間僧  
如齋重葺山門方丈天廟間請額淨業寺宏治

元年祖昂重修葺之萬歷四十二年祖恩真廣廣  
賢再葺聖人呂鳴治請大藏經閣宋高藝淨業

院結界碑記曰如來大慈建堂三寶欲使其法久住  
於世在人以精戒為入道之始在處以結界為證道

之基其大伽藍又止比念十方法界皆土石瓦礫  
所成就不有妙法禁結其地衆魔外道得以乘間肆

毒故重解重結即穢而淨寓其法於四隅而隱妙相  
於秘密之中法之所昭芥之所立能使魔黨破潰若

比處其間苟能精進明悟行道不懈嘗有神物念  
念護持有不能成就聖果者抑未之見秀州海鹽縣

淨業院久為僧坊而界相不具元照律師從衆請以  
兼持法事儀範既圓獨余為之記於是書以告諸學

者云元照法師九年五月甲子通直郎知廣德縣事廣  
德縣人少登科第官至知

者云元祐元年五月甲子通直郎知廣德縣事葛  
記 按雲棲宏法師云繁澄江人少登科第官至郎  
散比公署私居必營淨室設佛像嘗入室禮誦舍利  
從空而下平時以淨業普勸道俗多服其化有僧定  
中神游淨土見繁在焉  
後無疾而西端坐而化

### 慶壽院

朱前志云院在縣治西北宋治平三年僧宏  
教開山元末兵燬洪武四年僧永福重建宣

德七年僧碧潭建殿宇正統間僧惠馨重脩法堂成  
化八年僧如瑛復脩殿宇 仇志云嘉靖四十五年

僧仁懷重脩院有斷碑二十二年縣取築城用失其  
事 萬歷一十八年僧慧霖重修四十六年僧恒憶

募印大藏寶閣其年有芝產殿柱上登生五  
臺色紫而黃色憲副沈孝徵有歌紀其事

### 慈會寺

縣治西三十步思魯橋東 陳善碑記畧云  
寺舊為元帝祠禱者立應千戶王鎮延天妃

宮道人陳善明居之起閣供設佛像善明復延金粟  
僧惠欽為住持名廣祿禪院天順初元惠欽請額于  
朝賜今名七年成正殿其徒文寧  
復增飾天王殿樹石壁十門云

金粟寺

縣西南三十六里金粟山下吳赤烏中建宋

尚無佛寺赤烏中康居沙門僧會為吳大帝所獲釋

迦文佛真身舍利始創三寺一為金陵之保寧一為

太平之萬壽其一即海鹽之金粟也此可據矣永樂

舊志載此寺吳越有國因嘗施茶賜名施茶院以為

在開寶己巳年武肅王時檢吳越備史此年官是忠

懿時并武肅時也大中祥符初元始改為廣惠禪院

紹興二十五年七月降下御書法帖二十軸于本院

奉安原有康僧會真像在寺洪武二十年僧錄司移

請大報恩寺供養永樂元年僧道雍重蓋法堂永樂

七年住持僧宗尚建方丈宣德四年正傳大加修葺

正統辛酉宗源繼之終其工後至萬歷中寺久圯茂

才蔡聯壁感夢驚出偕廣道本彥聖定殿大悲閣

禪堂方丈禪師堂及僧寮若干齋堂請傳曹溪正脉

密雲和尚圓悟住持方丈開堂說法而錄行於世

宋李正民孫維摩居士像記云余與海鹽間金粟之

名久矣暇日從舟山曲港而入見此寺在山麓閣松

檜蕭森金碧輝映真伽藍勝處因念余大隱堂中曾

命畫師作維摩居士像願捨此山中使遊觀者瞻仰

續藏書金華... 卷之三

頂禮發大恭敬一念迴光同入不二法門也時宮使  
提舉中丞常公提宮太丞陸公借遊紹興壬戌十月  
望日也寺有藏經千軸用硬黃紙紙內外皆磨

光瑩以紅絲欄界之書法端楷而肥卷卷如出一手  
墨尤點澤如髮漆可鑿紙背旁幅有小紅印曰金粟  
山藏經紙後好事者剝取為裝潢之用稱為宋箋循

行字內所存無幾有言此紙當是唐藏蓋以其製測  
之然據董毅以為紙上間有元豐年號則其為宋藏  
無疑矣姚桐壽樂郊私語曰金粟寺有康僧會身

像余于至正癸巳始得頂禮明季春余以伯兄見背  
到寺禮懺復與濟廣洋民檢校唐代所書二藏然  
寺落過半惟華嚴法華楞嚴寶印雜華嚴長阿含及諸

律論之小猶完整不壞翻閱時忽于時許禮像  
前見像眉間有光須臾光自發燭燭出盤繞摩  
蓋而上余遂鳴鐘聚眾名號禮拜讚頌至暮而

光復從眉間收攝人人皆稱稀有再氏思作放光記  
紀其事曰夫佛者愛也愛者靈照不滅也言之可以  
內照六根放之可以寂燭三界非從七無生乎未末

聖尊一光相續而常照者也第能葆元于至若常照  
而不斷則雖百千萬劫此光常若如朝日自照年覺  
海蓋縣圖經卷三

光東度迄于吳代稱本該被誅是康法師以舍利示  
感始闢法門于吳會符像我于法右是蓋以身光照  
攝東南四生之祖也既而立化天禧騰身金粟靈像  
接託實在于廣慧焉甲午之春三月十有二日前教  
長餘于桐江純祠壽樂年以五德之威禮儀像前忽  
眉間若有白雲一線出于額孔者既少時遂若朱  
蛇游霧欵閃盤旋難以名狀久之或若虹奉或如波  
曲或延袤長引或輪囷成暈時佛日明瑛俄見大地  
樓閣皆成五彩似金放光空中看金碧世界也于時  
大眾驚歎此瑞為世稀有余以為此寧經法師覺光  
常照而已哉要亦以廣文宿習圓滿今之虔禱發于  
天性故與靈契冥格若以鐵擊石以木鑽燧感極而  
光靈示現之耳此一光也更不特為廣文感極之證  
而見前千萬善信莫不攝身神光之內各為照徹因  
地使信心復萌此又法師不却過去劫中普照羣有  
之一大願力也余身被靈瑞五體投地援筆記此為  
後學啟信 重建金粟寺碑記曰嘗讀元人樂郊私  
語有康法師像放光金粟一記甚異之後閱兵海上  
得至其處見殿堂墮地一梵閣忽丹碧雲構是蔡茂  
才聯壁緣感異夢驚回三十許先為募建者茂才名

士先與余文字相知余因野服造訪與謀新正賜始

得至其處見殿堂... 士先與余文字相知余因野服造訪與謀新正慶始  
知茂才先所借建閣僧廣道者已行脚去余謂僧藍  
必行僧主之勝緣可就僉議惟慈會禪德本彥足堪  
住錫余固疆之乃攜瓶鉢來詣香林罄所有長初率  
先檀施胼胝骨立茂才復不愛頭目腦髓以佐彥公  
前後五閱歲寶殿告成禪堂復啟經像莊嚴緇素萃  
止壞空過劫成住旋還矣余攷誌林具載慈會始創  
由金粟惠欽今日金粟再興亦由慈會本彥一似還  
報欽公昔緣於百七十年前者先是鑿焦穿土下得  
出生臺石雲篆劍落刺有丁巳之文閣之經始亦惟  
丁巳種種因緣皆非偶然余與樊令君正其方幅還  
其侵齧嚴飭禪規以居淨行以為覺王禪宗得人即  
付原非子承孫授當下不得等之應院今垂要約第  
當推擇名德住持禪堂使十方賢聖有所歸仰即是  
康師肖子倘違茲禁使法眷傳承當藉雷音神杵擊  
之耳願蔡居士與彥公不負余言以不負金粟不負  
康法師為佛真子是余所壘壘不能已者浙江按察  
司副使趙國琦撰 重建金粟山寺記曰世界建立  
總是因緣因緣之來不可思議初發一念累劫不忘  
念若未終塵塵相續猶木伐盡但有根存來歲復生

枝葉必肖又如行路未抵前途今夕雖休明當復往  
故教所銓謂之願力既堅所願業用是長諸業之中  
淨業第一淨則俱淨不揀有爲果雖人天報同尊勝  
從古奇特非止一端平等南庵位躋將相文人彥士  
高爵膺榮方冊所書不可枚舉由茲世俗實信神通  
正法雖衰持以不墜當其不念諸佛寂然念若圓成  
佛借其力有如果熟其香自飄香雖借風風無香故  
人念亦再具足衆靈佛雖不來業能使現祿位名壽  
倏爾變遷珠殿花宮空中湧出拈一莖草建刹已完  
布髮掩泥非圖作佛因非爲果果自同因幻卽爲真  
眞原歸幻不得斷滅妄謂之無不得揣摩妄擬因想  
當知實有不似凡夫縱是原無豈參二乘百年一夢  
幾夢至今夢在夢中豈得爲夢備人願鬻已作使君  
此念滿時報寧遠畢吾謂子穀信報信僧僧自何來  
無端示夢夢僧之語誰識其眞再悟眞僧恍然如夢  
十有四載旦暮不殊雖百四十寧忘福報是故子穀  
此願益殷不爲報興猶虞報盡宰官居士爰及沙門  
隨喜見聞咸來普施尚云氣類偶會行檀大士應眞  
屢垂神異救護子穀及梁下人誰布地金急招舟子  
誰憂天澤急語遮寒當由願中有此等等吾謂子穀

勿疑前生三世剎那剎那三世譬我昨食至晚不覺  
吾今忘機還須作食日復一日以塞饑瘡莫憚其勞



勿疑前生三世刹那刹那三世譬我昨食至晚不覺  
吾今恐饑還須作食日復一日以塞饑瘡莫憚其勞  
而止不作子穀廢箸得飽有期弘願既圓美報伊始  
當持此願直盡未來意口及身無有疲厭我觀此寺  
肇自康師後數千年放毫光相是故子穀亦攝彼光  
能以文章入禪觀地又觀寺額實表淨名示有妻子  
而不染着是故子穀此義亦知能以衣奩作伊蒲供  
吾謂子穀吾不妄言據子所稱而為之記時天啟三  
年歲次癸亥長夏小暑之吉真丹居士樊維城撰  
張寧詩南渡龍章千古在酉來像法一燈懸 王守



仁詩佛地移來龍窟  
小僧房高借鶴巢寬

### 法喜寺

吳地記曰通元寺吳大帝孫權吳夫人舍宅  
置唐載初元年則天皇太后改為重雲寺舊通

### 元寺

移鹽官縣東四十里鮑郎市 永樂志云寺在  
縣西南三十里舊名通元寺宋祥符元年賜額法喜

### 寺

紹興九年改禪寺內有準高僧塔洪武三十年處  
純重建山門方丈 嘉靖三十五年僧戒楫重修增

### 建觀音堂

達磨院萬歷二十九年邑人顧所有捐貲  
建閣五楹請大藏貯其上又六年前殿火所有復捐

贊鼎新之 宋李正民法喜寺改十方記曰佛教自  
少室曹溪以來多寓律寺雖居別院然於說法住持  
未有制度至百丈山大智禪師慨然嘆曰吾之祖道  
欲誕布元化豈當與阿笈摩爲隨行邪乃創置規式  
別立禪居賓主問訓激揚宗要方外叢林由斯益盛  
聖朝廣設度門爲佛法外護凡大伽藍闡律爲禪者  
多矣且著今云應甲乙寺宇其待衆有罪聽改十方  
住持所以澄汰沉流肅清海衆者也紹興九年春秀  
州海鹽縣始以法喜舊寺革爲禪林掃螻蟻之封疆  
蕩狐兔之窟穴開戶牖正堂奧凡僧堂丈室鐘樓經  
藏庫厨舍寮爲屋一百五十楹皆因其故而鼎新之  
人不知斧斤之勞戶不聞版築之聲而金剛爲地衆  
寶嚴飾前日所有荆棘瓦礫坑坎今則忽然不見觀  
者駭愕莫不合掌讚嘆以爲未有堂頭和尚懷悟深  
明實相善說法要不慕虛名晦迹藏用昔於此地曾  
種善根杖錫而來爲第一代疑神宴坐四衆歸仰于  
是襲方袍曳革屣者雲集于斯信參學之道場矣寺  
之建立久不可考自梁及唐題榜屢易聖朝祥符中  
始錫令名增崇像設代不乏人且載于舊碑今特記  
其改革之始俾來者有考云紹興十四年二月一日

淳祐重脩法喜寺記畧曰法喜實良準高僧道場  
梵行宗風千載可想寺舊有田二頃土磽間歲一稔  
開禧以來鐘魚絕響將爲瓦礫區姚江趙侯希字彌  
玉來宰是邑以上人文正及其孫行規勤能委以脩  
葺邱侯未李侯仁端李侯謚相繼竟役會彌玉持常  
平節爲部使者遠逝風靡走金樂施於是門廊樓殿  
經輪法堂留雲館宣明院下至倉庾溷溷無不一新  
鳩工于紹定改元考成於淳祐甲戌緡錢三十萬有  
奇云承議郎新權發遣南康軍兼管內勸農事楊幼  
度撰文奉議郎司農事主簿趙與弼書皇弟武寧節  
度使開府儀同三司充萬壽觀使嗣榮王食邑三千  
七百戶實封一千四百戶趙與芮篆蓋許相卿重  
修法喜寺記曰嘉靖三十五年冬海鹽秦溪之法喜  
寺工訖僧戒楫來請記茲寺創於梁斷石仆幢蘚書  
隱隱暨觀楊幼度淳祐甲辰記石事大備矣今去二  
百九十又九年寺大壞遺構日以荒蕪固事佛者所  
宜盡心也是役倡始於道心楫承任力終之肇工於  
門殿兩楹各輔翼殿偉麗惟稱殿旁對列修廊拱衛  
壯觀觀音堂在其東達磨院值其西安禪有房延賓  
有館法座齋庖井溷溷廁咸位置序列爰崇教本靈

山大像羅漢諸佛及以高僧良準秦溪所由寺也莊嚴肖貌生韻神觀如作欲語駭矚恍顧忘其爲粉繪矣費凡木石陶瓦冶鐵蜃炭諸直計錢一百八萬而贏斧斤堊墁雕鎔繪畫負荷任力諸工計錢十又八萬而足傭食稱是搏埴捏塑諸像飾以黃金丹砂空青水碧其值計錢二十八萬溢于數起工癸丑仲春丙辰仲冬告成事而後法喜光復舊觀矣是佛之祐也遠近檀越施捨之力也然亦道心之誠不二足以感人戒楫之勤匪懈有以集事斯其所以糾衆力歛鉅貲舉積廢而卒以有成也夫徐紹曾法喜寺重請藏經碑記畧曰子顧子建閣法喜禪寺請大藏教典六千四百餘卷度之乞余記余笑曰君儒也奚用釋典爲且君貧矣新其宇復崇其宮矣茲又何亟亟哉君曰不然聖賢生身蘄於濟世長善不分儒與釋也儒者以有爲法化人而人化釋氏以無爲法化人而人亦化有爲者實於法申以禁諭嚴以刑威民畏而從焉無爲者空於法解去桎梏壹意慈脩以飯僧安衆爲朝廷大養濟院以說法演經爲朝廷大義學場民默而從焉二者作用雖殊令民去惡歸善究竟則一實何不空空何不實也君何岐而二之哉且本



作蓋雲霞夜夜... 神以護教也... 異淳祐甲辰... 南苦風... 愈喜相愛... 下摩無... 覲若夫... 娑毘... 其記而... 佛滅度... 誌唐萬... 率頗亦... 讚曰先... 同事慎... 良準音... 自來... 於聖賢... 結制日...

寧海寺... 宣統...

悟空寺... 宣統...

悟空寺

宏治志云在縣西南四十五里永安湖上湖山下舊名永安寺宋治平元年改今額國朝

定為教寺

禪悅教院

宋志云在激浦市巾元祐二年僧惠林建名施水院建炎元年僧法粵請到院額乃

本鎮祝聖行香處也

續志云洪武三年僧善只建殿宇方丈廟堂

寺神鐘勝國時宣慰使梓川海外銅五千四百八十斤範鑄建六丈樓懸之聲聞數十里國朝天順

忽無聲渡海其鐘具影在洪中法屠用法攝之聲乃復成化初樓也

嘉靖之六年再建鐘於地邑復病危於是童隱君匿借置子

而侏儒產焉也而為鍾之神其關於民之戚休也

工庚子鐘日百五入於事祀山許公宿茶磨開焉於

戚休將恆其道而共感者也而唯斯鐘弗得知從





餘獲舍利無數頂骨牙齒舌根不壞擇道原遺傳  
碑 張寧海門寺碑記畧曰澈清在兩山間相峙  
門海潮沃所滙瀆地多斥鹵不食居民鮮少無游觀  
勝槩鎮使官屬至輒止海門寺召寺僧為客主少休  
舍而已寺相傳始宋寶祐二年甲寅永固禪師所建  
號祐福菴至元乙亥高林善壽禪師開廣故址構殿  
宇置佛世尊像演法授徒人用皈依一時善士如宣  
慰使少中楊公大姓顧氏文聰皆奉宅地以從弟子  
天真惟則禪師與通內典超越宗乘行戒修潔無賢  
愚少長貴賤皆尊信向往雖倭險絕之國至有圖  
其像供養者永樂甲午其徒景南永忠禪師肇朔大  
悲觀音閣刻于手像於其中金碧交輝仰薄雲漢周  
堂翼室種種咸具大更號曰天真菴宣德乙卯天真  
第三世孫東濟宗福禪師杖錫走都下請額于朝勅  
賜海門禪寺仍給部數命東濟住持寺至是始克有  
成矣寧尚憶二十年前從雲漢雲壑一蘇先生邂逅  
林間登大悲閣瞻天真像思覽山海笑語移日相去  
絕幾何二先生皆不作東濟亦化去無想舊游往來  
于懷抱今年秋適其徒善祥借總戎劉廷廷器發余  
文刻石將不久遠遂不辭而為之記嘉成化四年元

月重  
陽日

# 覺林寺

朱祥志云在縣南二十里豐山東麓勝國時  
梵琦結菴于此名實相菴宣德戊申如性建

大雄殿

山門法堂輪藏殿佛閣天聰二年請今額

呂原記曰嘉禾地多夷曠無山金刹寶坊往往闕闕

中祿建而屬邑海鹽之南可二十里有豐山焉秦駐

屏於左秦溪帶於右其地最為幽勝無市井囂元一至

正甲午歲淳圖師楚石琦公過而愛之因創庵於山

麓洪武初琦公即世繼席者敬中純公用思哲公經

營綜理增其規制言德戊申哲公既逝往持虛席而

庵之廉隅摧毀圖像崩墜者過半衆以靈隱書記好

性覺軒行端望隆薦補其處覺軒蒞事毅然以興修

為已任乃哀衆施益以己業市材諏日召匠僦傭

成大佛寶殿次建山門衝法堂崇佛閣及新藏殿矣

廡庫庾齋庖福圍靡不以文就緒而佛菩薩阿羅漢

以至護法天王之儀設皆雕塑藻繪如式受奉而又

鑄大鐘構樓懸焉與凡供佛飯僧儀物器用無一不

備以宣德甲寅二月二十一日興役至天順戊寅十

月初十日厥工告成然後規制大備輪奐一新

大不惟... 皇... 光復... 大備... 興... 厥... 輪... 奐... 一... 新... 觀... 音...

大不作矣 皇上光復大寶畢舉庶務覺軒請

朝賜額覺林禪寺寔天順二年三月二十有三日

覺軒以非有登載則來者莫知所自求三記之俾

石昭示焉 陳善覺林夕照詩青山寂寂謝塵氛

世光陰易夕 曠漁文短歌臨水聽牧童長遂隔林

天邊淡影明 鷗首松杪餘光認鶴群記得尋幽遇支

遁卧分禪榻半開雲 馮臯謨宿覺林寺詩幽棲何

處不安禪裏耳 游溪澗石泉寺 袁春風當浴罷雨中

山色屬樽前 精溪舊栗埋芳徑僧去空堂鎖

斷爐十載放歌憇 兩晨一龕長共白雲眠

靈祐寺 朱祥志寺在縣西南 十二里宋咸淳間僧

道暹開山名高明菴 紹興二年僧行翁重建

洪武七年僧得真建佛殿 無僧皇天順八年道鼎

請今額 寺歲久頽圯 歷甲有慈愴寺僧斯學借

第斯道 結庵寺 名曰道林 以虎皮之孟春捐衣鉢

貲重建佛殿 五王之日 磨梁忽產一芝光彩奪色

侯李公同士 夫 沙 釋來觀俱有詩 美其瑞應道林

菴即本山 山隙之 水 變 注 古 遠 屋 法 古 柳 修 竹 景色 甚

幽 四 方 高 僧 住

往至此 此 僧 住

鹿苑禪院

宋李正民題云在縣西北三十六里舊金明寺

應夢羅漢祠景嘉祐寺舊蕭傳公請為禪刹嘉祐八年

仍改名顯慶寺道初幸此邑夢胡僧來迎參

政及瞻聖像與所夢符合為修寺因榜曰應夢

尊者後草創大殿何清源公為之立祠有無為楊傑

留題今不存樂郊私語云余始至州舟過鹿苑廢

刹時方深樹林疎曠敗椽破壁大足供客中

吟賦因經指登覽讀壁間舊記有魯簡肅公羅漢見

夢事括蒼矣思齊題其旁曰是法本平等無怠亦無

敬如何證無生劫來兄參政余謂阿羅漢自敬正人

非敬參政爾又寺廢其額為嘉興金明寺移立天

順間僧惠正復于故址葺殿三楹稱為鹿苑寺餘地

悉沒民間錢太常為贖還之萬歷四十年太常子端

喚孫陞捨田十六畝移建于舊址西南以僧正念住

持鼎新佛殿及僧堂寮舍繞以垣墻正念亦齋蔬鉢

以濟克復舊觀焉宋李正民題一擊軒詩本來無

物可修治一擊當年何所知拱手問師都不語等閑  
拈起布毛吹正民弟長民詩我聽風篁是梵音  
何俗耳等閑聞自來擊處無人會千古知心只此

雷雲寺朱神志云寺在縣西北三十六里元至正間僧

雷雲寺

朱祚志云寺在縣西北三十里元至正間僧妙用開山名瞻雲菴洪武四年僧存義景泰

中僧宗諒並重葺天順二年僧元諒復募緣修蓋令徒智清奏請今額

禪寂院

宋武原志云院在縣西南五十里橫山舊名興福院宋治平元年改賜禪寂院祠顧况為

伽藍神以况舊居在寺側故也

碧雲禪院

縣西五十里沈山唐大歷三年俱胝崇惠禪師開山元末兵燬洪武二年僧懷忠建

殿宇齋堂

朱朴詩塔影蕭蕭夕照間碧雲黃蘗滿秋山空堂夜冷無燈火惟有貧僧乞食還今萬歷四

十四年僧寮雄壯修潔遂擅一方蘭若之勝

寶相寺

在縣南三十六里宋淳熙間僧禪悅開山本覺林菴也元末兵燬國朝洪武七年僧法

鼎重建宣德三年僧子源

成化二年僧惠源重修

包道亭菴

北門外半里宣德中里人王姓捨建供白衣大士延道人包姓者居之亭遂以名萬

歷中有當湖僧洪野達西掛錫憲副沈公孝徵借其  
子茂才延銓捐貲首倡拓買亭後地建大殿經閣三  
官樓山門住持上人默印繼之益加修葺塑大士  
像及三十二應化身儼成雄刹顏為通濟禪院云

雲岫菴

在縣南三十里鷹窠頂山 永樂志云元至  
正二年僧本原開山 雲岫菴志曰菴始宋

建隆中明天順八年毀于兵隆慶辛未杭州百法寺  
僧明堅主此山里人許鷄許懋捨山五畝重建堅之  
徒性靜復買山五十七畝萬歷甲午歲募貲一新之  
垂成缺二梁海上浮異材至分寸不爽比為殿十楹  
閣五楹右廡四楹齋堂靜室廚房共十楹又請大藏  
皮閣中菴無常住產靜依乞食法供徒眾以其餘飯  
行脚僧布置有方而能與眾同甘苦又前後得檀施  
許錢沈包吳數姓佐之乃所以興雲岫也 邑令李  
常泰雲岫菴藏經閣記畧曰鹽邑代有名僧振法莊  
嚴法藏若金粟若海門今雖散逸一時妙麗可想見  
也自天真化杳楚石雲歸貝葉旃檀盡在爐爨荆棘  
中時則玉芝法聚建閣福業院請藏京師鹽復有經  
藏此予至鹽之二年禱雨院中父老為予數其事者  
若比也明年丁酉予行南境侍御許先生待於雲岫

菴據山椒九折而上松篁四合禽鳥亂啼海日

菴菴據山椒九折而上松篁四合禽鳥亂啼海日湖  
烟朝夕作拱顧安所得藏經者而盡讀其書也侍御  
謂余菴僧性靜已集檀信將走事京師矣予乃欣然  
寓書浪雪恩公而侍御亦復別為介紹且要予損俸  
明年經乃至又明年閣成又明年而浪雪乘鹽  
經屬予紀事而去浪雪之言曰君知海門金粟乎  
且弟五人萬軸疾書如一手然無可分別菩薩化身  
也勝壓五天諸龍廻遶而前為宦者某見匱而攜其  
數卷以去邑遂爭取相繼一空未幾邑困島夷某亦  
暴震以死吾法甚密吾道甚慈吾聚甚堅洗罪一方  
為邑請命君能無一言詔來世乎予聞斯言愧父母  
於鹽為鹽植福未盡也直書其事而碑之閣云餘詳  
鷹窠頂山注彭宗孟雲岫菴詩溪林絕嶂古珠宮  
策杖幽揆一逕通石竹迎人當戶綠山花供佛上階  
紅鐘迴轉覺諸天靜月出真看萬品空便欲飯依尋  
了義閒雲無着與心同春山石磴自紆斜一上蓮  
峯望不遮初地俯臨雲際樹香厨新試雨前茶微心  
不染觀澄水喻法無生破幻華向晚經聲纏谷出懸  
知僧律  
禮袈裟

修隱菴 邑城內去縣治西一里舊名西焚化庵宋紹熙四年立元至正更名 國朝正統間僧

德正重建宏治元年僧永壽立山門

蕭菴 在城內之西北有蕭昆者無子夫婦焚修菴延律僧居此捨田十畝為常住業

淨土菴 縣東北二十里西塘橋下萬歷間里人吳希顏湯承憲建從當湖往來者多瞻禮焉

普光菴 縣西二里宋治平二年僧文富開山洪武三年僧宗滿重建

新墳菴 縣西一十里元至正十五年僧至心開山洪武九年僧原淨重建

德雲菴 縣西一十八里元大德二年僧至心開山洪武三年僧曇慧重建

環秀菴 縣西一十八里元至正十一年僧海月開山洪武四年僧法傳重修正統間僧宗廣修持

復葺 殿宇

崇勝菴 縣西二十里僧宗智建俗號包墩

惠光院 縣西二十五里宋淳熙年間僧本



惠先院 縣西二十五里宋淳熙年間僧本智開山洪武二年僧智裕重建

妙光庵 縣西三十里宋坡湖上元至正二年建嘉靖中毀于倭寇萬歷三十八年僧原明重建俗

名南化

城庵

陸庵 縣西三十里元至元二年僧可觀開山

福田庵 縣西三十里元至元二年僧得翁開山洪武八年僧思祥重建

建毀于俗號相率二內有開帝廟其著靈赫近憲而沈原高監莫建

集福庵 縣西二十七里

鶯鷓庵 縣西四十里

新墳橋庵 縣西四十里俗呼寶

普照庵 縣西五十里

海鹽縣志

卷

德重寺  
居西五十里

達木庵  
僧法海開山洪武初  
盛復達更名梵勝庵

于墳庵  
在縣南一十里  
僧人雲重建

普明院  
在縣南二十里  
僧人雲重建

靈芝庵  
在縣南五里  
僧人雲重建

甘基十八  
中僧宗盛隆慶初僧惟仁重脩

潮音庵  
縣西三十六里  
元至元二年僧得實開山洪武八年僧善性重脩

延福院  
縣西南四十里  
元至元二年僧福濟開山洪武六年僧宗復重脩

法雲庵  
在秦駐山頂  
僧靈修建

翠瀾庵  
秦駐山麓  
初馮豐陽為居士  
張峰捨山建庵  
名積善庵  
僧廣賢廣其  
重修  
水元僧以

集慶庵

縣南一十八里元正十一年建洪武初有虎

紫口虎環其宇日虎廟今俗訛為火虎亭地頗幽勝時有名僧掛錫遊訪口取多

幻住庵

縣南一十里元延祿二年僧建

梵潮庵

縣南十六里初名萬壽庵不詳所始永樂中慈照重建改今名萬歷二十七年廣馭重脩

法華庵

縣南十八里在豐山下元至正五年僧文敏開山萬歷中善士鍾以穀重葺焚諷於此

雲谷庵

縣南二十里元大德二年僧可行開山洪武九年僧思純建佛宇或化十五年性天德珍

重修萬歷二十年

四年正道重修

福惠庵

縣南二十里元至正元年僧文

觀音庵

縣南二十里元至正二年僧本

白雲庵

縣南二十五里元大德二年僧崇

資福庵 縣南二十五里宋景德二年僧允恭開山洪武三年僧智霖重建

德雲院 縣西北四十里元至正間僧訥翁建

莊慶庵 縣南三十里元至元九年僧德昌開山洪武六年僧惠實重建

法銘庵 縣南三十里宋咸淳二年僧至寧開山洪武中僧以祥重建

紫雲庵 縣南三十六里紫雲村

惠泉庵 縣南三十六里宋咸淳元年僧如玉開山洪武十年僧滿理建佛堂

若山庵 舊名普明院縣南三十六里若山上周顯德六年僧寶強建宋治平中賜額今移山麓洪

武間僧文序宗正重建萬曆三十七年守如重修

水月庵 在茶磨山東南遇園皆水故名

達王庵 縣南三十六里至正三年僧永熙開山洪武九年僧普潤建佛堂廊廡

開元庵 在雲岫山黃沙塢池灣沈氏建開地得開元錢數十因名

開元庵

在雲岫山黃沙塢池灣沈氏建闢地得開元錢數十因名

開頭庵

取水志云今在北門內小街宋開招寶運河至此有開而庵臨之故名今開亡而廟存

崇福庵

縣西北二里宋建炎二年僧得實開山洪武七年僧克實重修

大乘庵

縣西二里曲尺巷西北萬歷間彭昭毅公捨建

西林蘭若

天寧竹西房下院去郭西北三里當湖陸太宰題為西林蘭若俗名墳庵

南陳庵

縣西北一十五里元至正三年僧永福開山洪武三年僧春榮建僧堂廊宇正統間僧志

全重修俗號西蕭菴

淨居庵

縣西北三十里元至正間僧德璘建俗呼勤工庵

博審庵

縣西北四十里

圓通庵

縣西北四十三里洪武中僧惠曉建嘉靖中定松重修

臯峰庵

在六都臯峰村舊普明院也正統十三年禪寂寺僧碧峰建

永慶庵

九都俗名劉家亭宋治平年僧月庵建元至正重葺有碑隆慶間立社學萬歷中志奇脩

大智尼庵

錢應晉菴記曰海鹽縣開濟鄉有庵名大智宋紹興間照律禪師開山後有姚嘗為

中順大夫者世奉佛四世女孫入菴為尼國朝成化間比朱善覺之母姚氏又出家此菴捨田二十四廬以贍鄉人因稱為姚菴萬歷初幾毀先君奉祖母夏孺人命令應晉請於郡給帖以前堂為先臨江公祠得不廢後先母李同鍾朱二氏母重建佛堂以尼僧廣定等守之朝夕焚誦戒律清嚴異于佗尼寺云

紫虛道院

縣西南二百步元至正間全真道士彭圓隱建國朝洪武十年正一道士沈廷芝

增置元壇武安二祠洪武十五年於院置道會司永樂十年道士曾守圓增建真武殿嘉靖二十年道

士徐元勳李南山募修前後殿宇萬歷三十四年邑人鍾兆斗建三官明樓塑諸天佛像四十三年道士

沈學道陳守默捐貲造兩廊山門修葺大殿明樓并募建戟門及改造元元耳殿郡趙志載國初本

府異人周元真其人自任在郡城

有異人周元真其人自在郡城紫雲  
道院事見宋景濂集可考今刊云之

樓真觀 縣西北五十步按嘉禾志舊本真武廟宋乾  
道二年道士郭宗諒請廣陳廢額為之永樂

十年道會汪士真天順七年道士俞宗焯成化二十  
年道士蘇應元相繼重脩萬歷壬辰道士徐月汀盡

撤而新之視舊制特為宏麗殿三楹東西耳殿各一  
楹塑三清聖像大皇星主上皇太乙配玉皇九天為

九御至尊增高右座施神厨供設莊嚴左右為門通  
後殿殿前樹戟門繚以周垣右甃月臺甬道庭植檜

栢立五丈刹懸幡燈殿東建十神祠其西設客坐為  
更衣肅容之所賞願不費時方伯劉公於憲副沈公

孝徵為大檀施而月汀割腰佐之尤多月汀能詩工  
成為詩示其徒云當享莫福他日後一心聊盡此生

前至歿時猶瀉諸徒善善持此山吾所與建工稍損  
敵即亟葺之他生當再來勿欺我也其一生而志如

此 朱祚贈蘇應元詩鈞天清都上帝庭紫微勾陳  
環太清倏來下界幻化城龍車鶴馭隨鸞翮羽幢翠

葆紛霓旌拱衛星斗驅風霆威儀儼肅光晶熒有美  
鍊師懷至誠冠霜簡霞衣賴俯伏拜章朝玉京元

天嘉悅錫百朋國祚萬年黎庶寧四海奠安正設登  
時場時雨多休徵萬戶千門歌太平 邑令李當泰

重建棲真觀記 隨官之棲真廟自有宋之乾道于時  
僅因廣陳之廢額以善紹聖之遺規而已國朝洪永

以來有汪士真翁宗厚起敵之功成化以後則有蘇  
應元徐碧螺鼎新之力然歲時于邁寢就頽湮道士

徐月河痛故業之有傾以興起為已任覃誠乞募并  
割丹貲工始乙未至壬寅正月告成高棟嵯峨金碧

映紫霞之氣同垣綵繪粉塗流素魄之輝真像一新  
元門再闢左綏司觀之神居依並殿右處探元之侶

徑擬桃源規圖大備經營不賞仍舊材者十一從鳩  
度者什九七年之積瘵頽化為桐木垂橐罄于花材

月汀之干斯觀苦  
心猛力良足多焉

元帝廟 縣西北天妃宮之存初名文始道院元至  
正間道士趙守真建宏治中王以澄重修

東嶽廟 縣西北一百五十步宋熙寧中建大觀重脩  
有記曰五嶽各于其方配天作鎮靈粹所宅

亦各有攸司或主人民歿生罪福之事或主鬼神山川  
川水土鳥獸草木之類是于覆載之間為最隆最巨



者也然自古帝王告成受代升中紀德之盛必于泰  
山而四海之民朝獻祈禱皆不遠萬里不能至者各  
隨所處建立行宮以為請命之也豈非神靈顯赫威  
德盛大為生民宰制尤可畏而仰哉章聖皇帝東封  
申嚴帝彌以彰洪德允答元功顯天休命與册具有  
是于今日尤為尊崇非諸祠廟所得擬議也或者謂  
謂行宮散處遐僻而有禱輒應如在真上如在左右  
其理安在蓋不知人之精爽涉為真神則所謂聖而  
不可知者未始或亡寂然而意不動而通其疾悅仰  
之間而再撫四海之外猶風行于空想之則來而風  
實無體猶日麗於天有靈則現而日不來此陽燧取  
火方諸取水從容道徑之間引類太清之上憲心之  
不精誠之不至焉是以大舜之貴方嶽之尊風馬雲  
車倏忽萬里存真之理在又何疑之有哉昔  
人有言心即神神即心心即神神即心此理也海  
鹽陋在一隅其民多事神者而神靈顯赫處有  
朝獻之社問以事神者而神靈顯赫處有  
築茲廟始今三十一歲矣其神靈顯赫處有  
大殿聖母卷扇上其神靈顯赫處有  
儀物莫不畢備其神靈顯赫處有

俾善人是教... 獻咸以佛... 非所享在... 理以信斯... 可以無紀... 州軍州管... 任郎權海... 主簿管句... 海鹽場煎... 學事管句... 三年縣令... 帝劉真君... 徵有記... 猿神馬為... 立祠每歲... 廟在北門... 修一在通... 元至正間... 萬曆壬子... 重修

文昌祠

舊在縣學大成殿西後廢嘉靖壬寅工公... 蘇同北部府君買城隍廟道士張極虛

改... 廟... 萬曆三十八年

文昌祠 舊在縣學大成殿西後廢嘉靖十七年工公...

改建祈嗣凡三楹兩舍中塑帝君像及騎從前迎中塘後為祈夢臺榜曰瀛陽紫府 萬歷三十八年道

士夏近儒朱文華重建邑人賀萬祥計畧曰邑故有祠祀張仙神麗贊宮舊矣嘉靖壬寅孝廉王君文祿

進士胡君憲仲移建於城隍廟左次洎萬歷丙申袁守陸君鰲來復建樓祀魁星神殿前規制略備歲庚

戌邑侯喬公念殿廡卑隘樓臺其前且神路紆回非稱禮祀至意遂撤而庚新之殿拓如干楹門拓如干

尺樓改拓殿陰如干武明年落歲丹雘披藻羣翼高騫廣穆清嚴呼吸帝座始為吾邑尊靈諸所經營尺

度規範陰陽惟我公為政奉武靈公不遂錢公和諫光斗王比部家相予兄鴻慶萬善豐壽古畏之好義者

咸醵錢以助割地者 鍾茂才允文允武云

延真道院 縣西南三十六里 武廟址也元建於此 人楊樞重建萬

歷丁未聖人 吳中 倬墓修

全真道院 縣西四十里 建內 縣西四十里 建內 縣西四十里 建內

俗名仙

壇廟

真武廟

縣東一里 廟奉真武神像 廟宇宏敞 殿宇宏敞 廟宇宏敞

青樓二桓公廟

縣西南一里 廟奉桓公神像 廟宇宏敞 殿宇宏敞

武寧感烈王廟

縣西南一里 廟奉感烈王神像 廟宇宏敞 殿宇宏敞

祠山行廟

在縣東 廟奉祠山神像 廟宇宏敞 殿宇宏敞

纂其徒海致 廟奉海致神像 廟宇宏敞 殿宇宏敞

三元廟

縣西武寧橋 廟奉三元神像 廟宇宏敞 殿宇宏敞

福順大王廟

縣西一里 廟奉大王神像 廟宇宏敞 殿宇宏敞

氏伐淮南有功 廟奉氏神像 廟宇宏敞 殿宇宏敞

歙城相國廟

在縣西十八里 廟奉相國神像 廟宇宏敞 殿宇宏敞

潘聖廟 縣西十八里元大德  
一年僧至心建

張水堰廟 縣西二  
十里

文昌閣 縣西三十里萬歷  
御里大家錢氏建

淡井廟 縣西  
六里

二郎廟 縣西  
十里宋延祐  
中建俗呼二文廟

善墟廟 縣西  
十里元正丁酉  
建萬歷中孟憲  
明通勝曼增修之

韓名廟 縣西  
十五里元至  
正中建宏治中  
養主寺僧文清  
居之增建佛堂  
同於寺廟

勾藤廟 縣西  
二十里元至  
正午里修

六喜和亭 縣西  
二十里元至  
大二午定

新豐土地廟 縣西  
二十里元至  
大二午定

海國寺

金

道樂廟

萬曆庚戌重建

袁家亭廟

西曆二十一年重建

增建後樓

三郎廟

激水志云在秦皇天三故老傳云昔有兄弟三

分立廟疾病水旱禱之

秦宋二王廟

西曆二十一年重建

廣福土地廟

西曆二十一年重建

沈蕩廟

西曆二十一年重建

後二日土人裝龍舟為競渡戲

場歷廟

西曆二十一年重建

廟名... 廟名... 廟名...

慕容廟 縣西南三十里德政神虎墩村祀土穀神名

傳有靈家款以廟址營墓地夜夢金甲

神執多擊其首未幾其人至今敬畏之

况壤廟 縣西南三十里元至正六年建洪武四

呂塚廟 縣西南三十五里元至正

聖駕廟 泰溪之西泥澄之北去城四十里宋紹興中

修萬歷

中重修

潘市野廟 在縣西南四十里

張王廟 縣西南四十五里橫

張漢廟 縣西南四

橫山廟 縣西南五十里

壇教廟

縣西北二十里宋景正二年建 國朝永樂五年重修

作聖祠

縣西北三十里元正德間建 成化五年道士董某重修

善安廟

縣西北三十五里半路橋西

館

繞浦廟

縣西北四十里

書

董司廟

縣西北四十里二廟並錢儀部夫人孫氏建

張府君廟

縣北城下

待哥廟

縣東北十二里

丁村廟

縣東北二十里元永樂志不詳何年建

馬祿廟

馮會廟

龍王廟橋 縣東一百步 河 歷五



橋梁還珠橋 縣東門外舊名聞琴橋 龍王廟橋 縣東一百步跨白洋河 歷五

年 建 思魯橋 縣西南三十步宋紹熙四年 楊橋 縣西南一百九

十步元大德三年 建 黃橋 縣西南二百步宋紹熙 駟車

橋 縣西南一百一十步宋紹熙 廣豐橋 縣西南一百

車之西其道塘橋 縣西南二百五十步宋紹熙 永安

橋 縣西南二百步宋紹熙 永安橋 縣西南二百步宋紹熙

朝聖橋 縣西南二里宋寶慶二年 秀遠橋 縣西南四

打橋成化南平駕橋 縣西南四里相 淡井橋 縣西南

景德二 年 涇塘橋 縣西南 永慶橋 縣西南一 安靜橋 縣

南一十 里 華師橋 縣西南一十七里以上 秦溪橋 縣西

五里 橋並元至正中建 秦溪橋 縣西

十里寧 **廣濟橋** 縣西南三十里茶院市 **招寶橋** 縣西南茶院市 **石碑橋**

縣西南茶院市南有二石碑夾道而 **根竺紫雲橋** 縣

立高一丈五尺歲久字磨滅不能識 **南茶院** 縣西南茶院市 **金家橋** 縣西南陸司空廟

南南 **仁和橋** 縣西南茶院市 **通江橋** 縣西南三十六里激浦城市北

激浦鎮甚多於此 **西石橋** 縣西南激浦城市北 **望湖橋** 縣西南激浦城市西南

買易勿番貨復歸解纜 **人橋** 卽縣右平橋宋紹熙中令李通海橋 縣西北

直養今天啟初元焚並重修 **河一名** **興廉橋** 縣西八十步宋紹熙四年 **遷善橋** 縣

慶豐橋 **典廉橋** 建在資聖寺前俗名寺橋 **新橋** 縣西十字街令王璽重建

一百三十步宋紹熙 **安仁橋** 縣西一里永樂志云元至大二年 **悅禮橋**

再 **安仁橋** 建今名虹橋徐志云紹熙年 **紹興橋** 縣西一里五

縣西一里四 **虹橋** 亦名倉橋 **紹興橋** 縣西一里五

順寧橋 縣西一里半 望至吳門外 洪武二十一年重修 俗呼葉家

順寧橋

縣西二里半望吳門外洪武二十一年重修俗呼葉家

橋葉侍郎

故居在此迎恩橋

縣西三里元丙戌年二月建今俗名小柵橋

天寧寺橋

縣西三里元至正乙酉建俗名大柵橋城內外橋此為宏壯

西平駕橋

縣西四里天寧寺後

天僊湖橋

縣西五里元至正二年建

尚胥橋

縣西十二里宋大德三年建萬曆四十三

年知縣何早重修相傳橋下有老蚌大如船月夜吐珠其光映燭數丈有泉眼水甘冽可以瀹茗

與

城橋

縣西十八里宋紹興三年建宏治中知縣譚秀重建張寧記曰海鹽歟城橋建自宋紹興三年

國朝宣德中邑人全文富嘗修復宏治元年圯壞既久有司方將舉事曾按察僉憲而公宗誠行屬區

畫措具仍勸富人贖其不足委成縣令譚秀監督以海寧衛知事李慶閱西寒暑乃成其地河濶土疏二

水衝合貢漕負載交錯舊橋作三洞徑楫上虛一實激衝多所今長十有九丈四尺兩垂入平壤并三洞

為一跨水六丈其崇半實倍于虛足以禦激撞下有重附上有闌壓側有筒柱中勢正圓壁立龔琢果築

海鹽縣圖經卷二 全八

外內精密大致視昔不侔用石入丈環衛填塞者不與米三百斛鐵千斤銀千二百兩役夫與竹木薪炭諸項費不與宗諷周行吳越所至治水利民請予記立石刻有亭者碑陰所以昭成報市大望也 嘉靖

中重 方橋 縣西一十八里 李家石梁橋 縣西三十二里 元至正五年建

年建宏治三年縣丞徐謹勸民王清重建徐志作呂塚橋云橋北有廟廟後有李相碑呂蒙家也按苞溪

李氏居此久矣永樂宏治二法俱 錢橋 縣西四十五里成化

二十三年建 圓通橋 縣西三十五里 僧 會橋 縣西北三十五里嘉

靖十九年建邑人錢芹記曰湖學縣治西北二都舊有董家堰橋在官塘東 陸往來輻輳莫詳本始片

自髫年即所親見大抵與地靡常其初官令塘長召鄉民為堰橋以濟涉其既則上下苟且每歲夏秋間

風雨大作水暴漲堰橋倒塌民乃病涉溺歿者往往有之余家近是橋世父兩涯翁每有興建志不果嘉

靖庚戌會憲不屏胡公以督水利行縣屬縣大夫董溪張公偕下僧某募緣邑中好義之士施捨有

十人志石祠環洞繞繞皆石欄經始於庚戌春二月

余亦捐貲以成先志橋高三丈八尺濶一丈二尺長十八丈石砌環洞繚繞皆石欄經始於庚戌春二月工訖于冬十月費蓋四百金云橋成海石子落之曰是橋南望秦山北通鴛湖西望硤石東走平湖煙霞四會村塢綺聯名之曰會勝何如鄭子澹泉曰吾邑據三吳上游而是橋巋然當邑之中鍾靈發祥君家贈刑部公前以文行著名而刑部之子若孫封諫議公太守公儀制公項背一時君與海石又以文章道義益衍其慶名之曰文昌何如余謝不敢當而重違其意乃約而名之曰文會橋云

**南化城橋**

縣西三十五里成化中建朱縣南化城新建東西石梁記曰海鹽邑治之西三十五里有渚水之澤曰賁湖湖心有庵曰南化城菴菴左右有土堰通行旅往來數潰圯人病涉庵僧德淳暨其弟子智昂謀諸里中長者易土以石以爲長久計爲梁虛其中通湖水之消長以殺其勢庵之東以文計者四十梁一十有七其西以文計者如東之數梁一十有九以成化己亥夏四月落成請記于予予曰爲橋梁使民不患涉此有司事也有司未之及而異教中人乃能爲之是可尚已然則處事者於義之可爲者則爲之奚待諸

有司成化丙午冬  
十月邑人朱祚撰  
竦秀橋 硤石山下  
孝悌橋 縣西北六十步通縣

後東西  
跨河 崇寧橋 縣西北七十步  
仙和橋 縣西北八十步  
錦繡橋 縣西北九十

十步在回子巷  
橋下不通舟楫  
新塘橋 縣西北三十里  
半邏橋 縣西北二

十五里元  
至正中建 思仲橋 半邏橋西舊名繆家橋嘉靖十一年

浚仲浚自瀾意名  
思仲浚自為記 利濟橋 縣北一里半  
白苧橋 縣北九里元至正中建宏

治三年縣丞  
徐謹重建 羅星臺橋 縣北九里萬歷十一年知縣蔡逢時建詳見羅星臺下

新塘橋 縣北十里元至正中建宏  
治三年縣丞徐謹重建  
鳳凰橋 縣東北十里即馮

壩堰宏治二年縣丞  
徐謹勸民王孟江建  
北王橋 縣東北十五里  
照河橋 今名烏橋

縣東北一十七里  
元至正三年建  
十八里堰橋 縣東北一十八里西

陸橋 縣東北二十里  
洪武十七年建  
東陸橋 縣東北二十里  
洪武十六年建  
潘淡水

縣東北二十一里  
洪武十七年建  
大涇橋 縣東北二十一里  
洪武十六年建  
潘淡水

陸橋縣東北二十里建東陸橋縣東北二十里建潘淡水

橋 縣東北二十五里建 洪武五年建 倭大涇橋 縣東北二十八里建 宋端平元年建 石灰

橋 縣東北三十里建 宋咸寧八年建 壩子橋 縣東北三十六里建 永興橋

縣東北三十六里建 元至正六年建 八字橋 縣東北三十六里建 陶涇橋 縣

門外今 方募 縣東北十步為永樂二十耶 進士坊 又名驢 馬街驛

牌坊 西資聖寺 科進士御書 丁卯科 許珣立 三朝重諫 一代名臣坊 西門外吊橋北

齒德坊 禮科都給事 存萬歷四十二年 成科進士 六十景孟立 重 坊 進士坊 七都為

名諫坊 顯親坊 進士坊 景泰甲

西 名諫坊 百八十八步 顯親坊 管家橋南名 諫坊右並為

禮科都給事 存萬歷四十二年 成科進士 六十景孟立 重 坊 進士坊 七都為

名諫坊 顯親坊 進士坊 景泰甲

海鹽縣志卷之二 九

進士倪登科坊十三都為天順巴文元坊西梯雲

坊縣西門外八寧左並為成化進士坊縣西七十

南為成化丙戌科武坊成化甲午科舉人倪瑤立

進士王輔立今廢資聖寺左為登科坊橋南為成化丙午科

舉人宋奕薰登科坊七都為李景孟孫成進士坊縣

為宏治庚戌科進士沈衡立今廢進士坊縣西一百五十五步新橋西

立今廢進士坊十六都為宏治乙進士坊二都為正德

錢琦尚書坊新橋為嘉靖癸未進父子名卿元第司

寇坊天寧寺前為尚書鄭曉光祿寺少卿前刑水衡

錫命荆楚憲臣坊為嘉靖丁未科進士徐鴻及父學

省騰輝名藩著績坊縣西門外進士坊縣西門外



省騰輝名藩著績坊

縣西門外迎恩橋東為福建左參政馮臯謨及父封刑部員外郎馮瑣闥聯芳穎濱世德坊

學及父贈中書舍人舉人陳言弟鴻臚寺序班陳所見立

西門內為嘉靖丙辰科進士吏科給事中陳所

縣西夫街混堂巷口為正德甲戌科進士知府前刑部郎鍾梁子封中書舍人教諭韶孫萬歷壬辰科進士王科給事

西曹鳴鳳左掖攀龍坊

中兆斗立進士坊天寧寺前為萬歷戊戌科進士沈孝徵吳中偉立

奉旨旌表節婦坊十六都成化中為萬橋妻沈淑廉立榮節坊十四都成

化中為費達妻貞節坊縣西南小虹橋南宏治十年為胡繼海妻駱氏玉潤立孫

顏重榮節坊縣東南宏治中為海寧衛百戶劉璽妻陸氏立雙節坊縣西南一百八

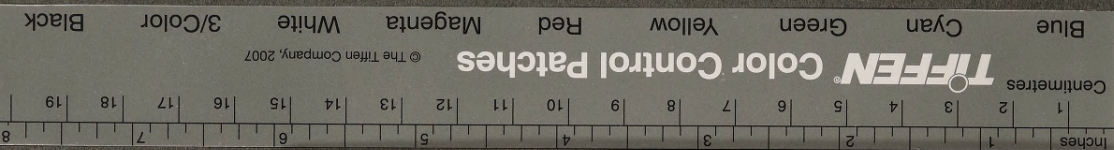
十步嘉靖中為知府張寧貞節坊南門外三里萬歷中為沈國相妻王

妾高氏寒香李氏晚翠立貞節坊中為

玉貞貞節坊大街混堂街西萬歷中為監生劉世坊妻項氏立



浙江圖書館

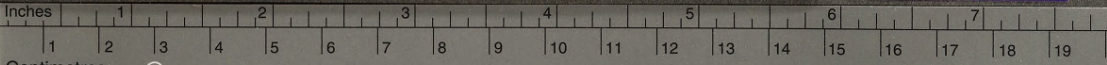


浙江圖書館





浙江圖書館



Centimetres

**TIFFEN** Color Control Patches

© The Tiffen Company, 2007

Blue

Cyan

Green

Yellow

Red

Magenta

White

3/Color

Black