



ИЛЛЮСТРИРОВАННЫЙ

№ 2 -- 1908 г.

ЖУРНАЛЪ

ПРОГРЕССИВНАГО ПЧЕЛОВОДСТВА.

15 января.

СОДЕРЖАНИЕ:

	Стран. ☉	Стран.	
Къ читателямъ. <i>М. А. Дерновъ</i> . . . . .	41	Загадочное явленіе. <i>Н. Бадовъ</i> . . . . .	52
Хроника: Выставка пчеловодства.— Новое пчеловодное товарищество.—Ос- тавленіе на земской службѣ.—Курсы шелководства и пчеловодства.—Къ перевозкѣ кавказскихъ пчелъ.—Выдѣл- ка вошины.—Постановленія Казанскаго земства.—Открытіе Чебоксарскаго от- дѣла Казанск. Общ. Пч.—Открытіе от- дѣла пчеловодства.—Ассигнованія Ка- занскому Обществу Пчеловодства.— Совѣщаніе.—Курсы пчеловодства.— Постановленія Калужскаго губ. зем. собр.—Пчеловодный опытно-наблюда- тельный пунктъ . . . . .	44	Крѣпость пчелиныхъ челюстей. <i>Е. И. Смирновъ</i> . . . . .	54
Въ защиту Полонской школы на Поро- ховской пчеловодной выставкѣ. <i>А. Колыковскій</i> . . . . .	46	Положенія о юбилейной акклиматизацион- ной выставкѣ и сѣздѣ 1908 года въ Москвѣ при Императорскомъ Русскомъ Обществѣ Акклиматизаціи животныхъ и растений . . . . .	55
О крымскомъ пчеловодствѣ. <i>В. М. Буллакъ</i> . . . . .	47	<b>О т о в с ю д у:</b> Пчеловодство въ Тур- кестанѣ.—Пчеловодство на Уралѣ.— Станица Курганская.—Пчеловодство въ Казанской губ.—Станица Сунжен- ская . . . . .	59
Длина языка у кавказскихъ пчелъ. <i>К. А. Горбачевъ</i> . . . . .	49	<b>В о п р о с ы и о т в ѣ т ы:</b> № 597. Разста- новка ульевъ.—598. Нападеніе черныхъ муравьевъ на матку.—599. Устройство солнечной воскотопки.—600. Ульи Рута и Лайанса.—601. „Другъ Пчеловода“. —602. Трутневая вошина . . . . .	61
		Извѣщенія г.г. подписчиковъ . . . . .	63
		Объявленія.	

Годъ изданія 3-й.

Редакторъ-издатель *М. А. Дерновъ*.

# ПЧЕЛОВОДНАЯ ЖИЗНЬ

(3-й годъ изданія)

**ИЛЛЮСТРИРОВАННЫЙ ЖУРНАЛЪ ПРОГРЕССИВНАГО ПЧЕЛОВОДСТВА**

выходить два раза въ мѣсяць (24 №№ въ годъ)

книжками до 3 листовъ.

*Задачи журнала*—возможно вѣрнѣе и полнѣе отражать современную пчеловодную жизнь и быть органомъ русскихъ пчеловодовъ.

## ПРОГРАММА ЖУРНАЛА:

1) Статьи редактора.—2) Хроника.—3) Совѣты начинающимъ пчеловодамъ.—4) Статьи разнообразнаго характера (оригинальныя).—5) Вѣсти съ пасѣкъ.—6) Изъ міра науки.—7) Изъ дѣятельности земствъ, пчеловодныхъ обществъ и т. п.—8) Распоряженія пчеловодства, касающіяся пчеловодства.—9) Обзорніе русскихъ пчеловодныхъ журналовъ.—10) За границей.—12) Изъ переписки съ пчеловодами.—13) Вопросы и ответы.—14) Библиографія.—15) Изъ прошлаго.—16) Смѣсь.—17) Указатель пчеловодной литературы.—18) Списокъ книгъ, поступившихъ въ редакцію.—19) Справочный отдѣлъ.—20) Почтовый ящикъ.—21) Объявленія.

*Редакция принимаетъ благосклонное участіе* Н. А. Александровъ, Л. А. Бояриновъ, В. А. Вѣлиловскій, А. С. Буткевичъ, В. І. Гомилевскій, К. А. Горбачевъ, А. А. Дитякинъ, М. В. Дернова, М. А. Дерновъ, Ф. Т. Дитякинъ, И. И. Ивановъ, проф. И. А. Ковалевъ, И. И. Кораблевъ, Д. Г. Карчевскій, И. А. Козловъ, И. В. Корженевскій, П. Г. А. Кожевниковъ, свящ. о. І. І. Левандовскій, В. И. Логиновъ, П. И. Мещеряковъ, А. И. Моисеевъ, А. А. Новиковъ, М. К. Новосельскій, П. Ольшевскій, Г. В. Родичевъ, О. Э. Поспѣловъ, свящ. Сахаровъ, А. Е. Титовъ, А. Е. Хабачевъ, И. Н. Шевелевъ, Н. С. Ширай, А. Н. Ярецъ и др.

*Редакторъ-издатель* **М. А. ДЕРНОВЪ.**

## ЦѢНА СЪ ПЕРЕСЫЛКОЮ:

Годъ . . . 3 руб. — коп.    || 1/2 года . . . 1 руб. 50 коп.  
Мѣсяць . . . — „ 25 „    || 3 мѣсяца . . . — „ 75 „

Отдѣльный № 15 коп.

Дается разсрочка по 1 рублю въ теченіе *первыхъ трехъ* мѣсяцевъ года.

**За наложенный платежъ 25 коп.**

„Пчеловодная Жизнь“ за 1906 г. 3 руб., за 1907 г. — 3 р., за 1906 и 1907 г.г. вмѣстѣ — 5 р. съ пересылкой.

ОТБѢЖЕНІЯ печатаются: позади текста: за одинъ разъ: 1 страница 15 руб., 1/2 стр. 8 руб., 1/3 стр. 5 руб., 1/4 стр. 3 руб., 1/5 стр. — 2 руб., 1/24 стр. — 1 руб. За 3 раза — 10%, за 6 разъ — 20%, за 12 разъ — 30%, за 24 раза — 50%.

Видѣнія приложения, въсомъ: не болѣе 1 лота — 8 руб. съ тысячи экземпляровъ, болѣе 1 лота — по 6 руб. съ тысячи экземпляровъ.

Подписку адресовать:

**Вятка, журналъ „Пчеловодная Жизнь“.**

## Къ читателямъ.



выставки и съѣзды пчеловодные—это праздники пчеловодства. Ждутъ ихъ пчеловоды всегда съ большимъ нетерпѣнiемъ, готовятся съ огромнымъ старанiемъ и часто на послѣднiе гроши ѣдутъ на нихъ, чтобы посмотрѣть, гдѣ и какъ поставлено пчеловодство, нѣтъ-ли какихъ новинокъ, изобрѣтенiй, не увидятъ-ли кого-либо нужнаго изъ товарищей-пчеловодовъ, не услышатъ-ли о чемъ либо поучительномъ и полезномъ.... Это единственный способъ личнаго общенiя пчеловодовъ, обмѣна взглядами, мнѣнiями. Здѣсь возникаютъ симпатiи, завязываются дружескiя отношенiя, иногда—на всю жизнь. Случаются и разочарованiя.....

Вотъ почему всероссiйскiя выставки (мы, конечно, говоримъ о такихъ, которыя пользуются довѣрiемъ пчеловодовъ, и не имѣемъ въ виду пресловутыхъ выставокъ Русскаго Общ. пчеловодства, устраиваемыхъ ежегодно въ Петербургъ, громко именующихся *Всероссiйскими* и мало кѣмъ изъ настоящихъ пчеловодовъ посѣщаемыхъ), при самомъ незначительномъ старанiи со стороны ихъ устроителей, привлекаютъ массу экспонентовъ и бываютъ всегда болѣе или менѣе удачными.

Посмотрите на пчеловодовъ, прiѣхавшихъ на выставку или съѣздъ, и вы увидите ихъ праздничный видъ, ихъ ликующiя лица, ихъ веселыя улыбки.

Судьба готовитъ въ настоящемъ году такой праздникъ русскимъ пчеловодамъ. Читатели найдутъ въ этомъ № „Положенiя“ объ юбилейныхъ акклиматизационныхъ выставкѣ съ отдѣломъ пчеловодства и съѣздѣ съ секцией пчеловодства.

Пчеловодные выставка и съѣздъ такъ долго откладывались, что какъ то не вѣрится, состоится ли они дѣйствитель-

но и въ этомъ году. Въ наше тревожное время трудно быть увѣреннымъ въ чемъ либо: такъ все легко мѣняется, за-прещается и т. д. Но будемъ льстить себя надеждой, что въ этомъ году у насъ будутъ и выставка, и сѣздъ.

Со стороны Общества акклиматизаціи принимаются очень энергичныя мѣры къ тому, чтобы всѣхъ оповѣстить о предстоящихъ торжествахъ.

Только „Русск. Пчел. Лист.“ молчить и не распространяется объ этихъ выставкѣ и сѣздѣ. Но это ужъ дѣло редактора его, который состоитъ и предсѣдателемъ Отдѣленія пчеловодства Общества акклиматизаціи. Можетъ быть, у почтеннаго профессора и имѣются какіе либо свои расчеты, намъ неизвѣстные....

Изъ „Положенія“ о сѣздѣ мы видимъ, что на немъ будутъ подлежать обсужденію только три вопроса, но самыхъ жгучихъ для нашего пчеловодства: это вопросъ о союзѣ пчеловодовъ, о гнильцѣ и о сбытѣ продуктовъ. Вопросы эти имѣютъ настолько большое значеніе для русскихъ пчеловодовъ, что разрѣшить ихъ или хотя бы подви-нуть немного впередъ необходимо. Къ этимъ же вопросамъ по важности принадлежитъ вопросъ и о фальсификаціи продуктовъ пчеловодства, но онъ легко можетъ быть включенъ въ рамки вопроса о сбытѣ продуктовъ пчеловодства. Такъ что нельзя не одобрить программу вопросовъ, подлежащихъ разрѣшенію на предстоящемъ сѣздѣ. Но нельзя не указать на одинъ существеннѣйшій пробѣлъ. Если онъ сдѣланъ неумышленно со стороны составителей программы, то имъ необходимо это теперь же исправить. Если умышленно, то должны быть приняты всѣ мѣры со стороны насъ—пчеловодовъ къ заполненію этого пробѣла.

Мы говоримъ о постановленіи послѣдняго пчеловоднаго сѣзда организовать капиталъ имени покойнаго Г. П. Кандратьева. Сборъ этого капитала былъ порученъ профессору Кулагину. Тутъ же на сѣздѣ 1905 года была собрана небольшая сумма—что-то немного болѣе 50-ти руб.— и передана проф. Кулагину. Послѣдній за истекшее трехлѣтіе рѣшительно никакихъ мѣръ къ сбору пожертвованій въ этотъ капиталъ не принималъ и даже ни одной строчкой не обмолвился въ своемъ журналѣ объ этомъ капиталѣ. На предстоящемъ сѣздѣ г. Кулагинъ, казалось бы, дол-

женъ дать отчетъ въ своихъ дѣйствіяхъ. Но возможно, что онъ отъ такого отчета откажется на томъ простомъ основаніи, что вопросъ о капиталѣ имени Г. П. Кандратьева не внесенъ въ программу вопросовъ сѣзда. Въ правилахъ-же о сѣздѣ, въ п. 10, сказано, что отъ усмотрѣнія Организационнаго Комитета зависитъ не допускать докладовъ, которые онъ почему либо признаетъ неудобными. Въ число членовъ Организационнаго Комитета входитъ и профессоръ Кулагинъ, а поэтому нѣтъ ничего мудренаго, что Комитетъ можетъ признать докладъ о капиталѣ имени Г. П. Кандратьева почему либо неудобнымъ, указавъ хотя бы на то, что этого вопроса нѣтъ въ числѣ вопросовъ, подлежащихъ обсужденію сѣзда.

Можетъ быть нѣкоторымъ пчеловодамъ вопросъ о капиталѣ имени Г. П. Кандратьева кажется столь незначительнымъ, что едва ли стоитъ поднимать этотъ вопросъ. На нашъ взглядъ это не такъ. Не можетъ быть сомнѣнія, что если бы были приложены должныя старанія по сбору этого капитала: обратились бы къ обществамъ, земствамъ и частнымъ пчеловодамъ, то сумма получилась бы изрядная. А если бы этотъ капиталъ достигъ значительной суммы, то на нее можно было бы устроить солидное постоянное просвѣтительное пчеловодное учрежденіе—школу, курсы, музей или что-либо подобное. Мы такъ не богаты такими учрежденіями, что каждымъ самодѣйшимъ подобнаго рода слѣдуетъ дорожить.

Со дня смерти Г. П. Кандратьева прошло уже 3 года. Но значеніе его такъ было велико, что русскіе пчеловоды его еще хорошо помнятъ. Время еще не ушло, но во всякомъ случаѣ надо торопиться: впечатлѣнія легко сглаживаются, да и ряды почитателей покойнаго всетаки съ каждымъ годомъ рѣдѣютъ. Слѣдовательно надо во что бы то ни стало поставить этотъ вопросъ на разрѣшеніе предстоящаго сѣзда.

Но какъ это сдѣлать?

Мы видимъ единственный путь: существующія общества пчеловодства должны обсудить этотъ вопросъ въ своихъ засѣданіяхъ, сдѣлать нужное постановленіе и войти съ соответствующимъ ходатайствомъ въ департаментъ земледѣлія, чтобы вопросъ этотъ былъ включенъ въ про-

грамму съѣзда. Точно также и съѣзды пчеловодные, предложенные въ нѣкоторыхъ мѣстностяхъ, должны, по обсужденіи, внести въ департаментъ земледѣлія должныя ходатайства.

И чѣмъ больше будетъ такихъ ходатайствъ, тѣмъ больше надежды, что они будутъ удовлетворены!

Наконецъ, наши пчеловодные журналы должны обратиться на этотъ вопросъ вниманіе нашихъ пчеловодныхъ обществъ и вообще русскихъ пчеловодовъ, чтобъ дружными усиліями достигъ благоприятныхъ результатовъ.

Здѣсь страдаютъ интересы русскаго пчеловодства и русскаго пчеловода!

Неужели у того и другого не найдется защитниковъ?

**М. А. Дерновъ.**



## Х р о н и к а.

× **Выставка пчеловодства.**—Кіевское Общество любителей природы рѣшило устроить въ г. Кіевѣ въ теченіе 1908 года цѣлый рядъ выставокъ, между прочимъ и выставку пчеловодства и шелководства. Въ декабрь 1907 г. избранъ выставочный комитетъ, по каждой выставкѣ отдѣльно. Устройство выставки назначено въ Ботаническомъ Саду университета приблизительно между 15 августа и 10 сентября. Предсѣдателемъ выставочнаго комитета состоитъ Василій Федотовичъ Ващенко, къ которому и слѣдуетъ обращаться по вопросамъ означенной выставки. Адресъ: Кіевъ, Нестеровская ул., соб. д. № 5.

× **Новое пчеловодное товарищество** устраивается въ г. Владимирѣ губернскомъ. Уставъ Товарищества уже выработанъ и надняхъ посылается на утвержденіе въ департаментъ земледѣлія.

× **Оставленіе на земской службѣ.**—Вятскій губернскій пчеловодъ г. Красноперовъ, объявившій въ своемъ журналѣ о своемъ отказѣ отъ должности губернскаго пчеловода и трогательно прощавшійся на страницахъ своего „Календаря“ съ земскими товарищами, остается на своей должности \*).

× **Курсы шелководства и пчеловодства** съ практическими занятіями при кавказской шелководственной станціи въ предстоящемъ 1908 году начнутся послѣ святой недѣли и продолжаться приблизительно до 15-го іюня, съ такимъ расчетомъ, чтобы захватить и операциі по дренажу. (*„Кавказъ“*).

\*) Г. Красноперовъ уже дважды объявлялъ о своемъ уходѣ со службы Вятскаго земства. Въ будущемъ редакціи рѣшила не вѣрить самимъ о себѣ распространяемымъ г. Красноперовымъ ложнымъ свѣдѣніямъ.

✕ **Къ перевозкѣ кавказскихъ пчелъ.**—Въ виду высокихъ качествъ кавказскихъ пчелъ, перемѣщеніе ихъ въ сѣверныя губерніи Россіи могло бы принести несомнѣнную пользу пчеловодству этого района, а потому нельзя не отмѣтить пріимку Дархонскаго пчеловоднаго общества выписать для своихъ членовъ 100 ульевъ съ пчелами изъ Кубанской области, гдѣ пчеловодство стоитъ очень высоко, и ульи съ пчелами могутъ быть пріобрѣтены по цѣнамъ значительно болѣе низкимъ, нежели въ Костромской губерніи. Только дороговизна провоза останавливаетъ общество осуществить намѣченную цѣль, въ виду чего оно и обратилось въ Министерство Финансовъ съ ходатайствомъ объ установленіи на перевозку указанныхъ ульевъ льготнаго тарифа. („Торж.-Промышл. Газета.“)

✕ **Выдѣлка вошины.**—Въ Харьковскомъ пчеловодномъ Обществѣ открыта специальная мастерская для выдѣлки искусственной вошины. Производство начинается съ половины января. Общество принимаетъ заказы на вошину и выдѣлываетъ ее изъ своего воска и изъ воска заказчика. Кромѣ того на пасѣкѣ имѣется большой запасъ меда лучшихъ сортовъ и принимаются заказы на различныя пчеловодныя принадлежности. („Харьк. Губ. Вѣд.“)

✕ **Постановленія Казанскаго земства.**—Казанское Губернское земское собраніе постановило: 1) Учредить при губернской земской управѣ должность губернскаго пчеловода съ окладомъ жалованья въ 1200 руб., при 300 руб., развѣдныхъ. 2) Ассигновать Казанскому Обществу пчеловодства 50 руб. на печатаніе брошюры о гнильцѣ, 100 руб. на поѣздки съ пчеловоднымъ музеемъ и 200 руб. на организацію сѣзда пчеловодовъ.

✕ **Открытіе Чебоксарскаго отдѣла Казанск. Общ. Пчелов.**—Въ г. Чебоксары 24-го ноября открылся Отдѣлъ Казанскаго Общ. пчеловодства (3-й). Въ составъ Совета Отдѣла избраны: предсѣдателемъ—А. Е. Аюонскій, тов. предс.—В. С. Якубовскій, секрет.—св. Г. Ф. Семеновъ, казнач.—іером. о. Варсонофій и членомъ совета А. П. Виноградовъ. Въ число членовъ записалось 45 лицъ. Земск. Управа сочувственно отнеслась къ вновь возникшему отдѣлу и предполагаетъ содѣйствовать ему въ учрежденіи бібліотеки, учебно-показательной пасѣки и мастерской пчеловодныхъ принадлежностей. Одинъ изъ членовъ Отдѣла взялъ на себя трудъ приготовить свѣтотипныя картины народныхъ чтеній по пчеловодству. („Труды Каз. О-ва Пчел.“)

✕ **Открытіе отдѣла пчеловодства.**—Казанское Общество Пчеловод. возбуждено явнымъ порядкомъ ходатайство объ открытіи 4-го отдѣла—въ г. Мамадыши. (Тамъ же).

✕ **Ассигнованія Казанскому Обществу Пчеловодства** сдѣланы: Казанск. Уѣздн. Собраніемъ въ пособіе—50 р., Тетюшскимъ земствомъ—30 р.; Департаментъ Землеустройства на устройство чтеній по пчеловодству лѣтомъ 1908 года—50 р.; Казанское Губерск. Земск. Собраніе 1908 года—100 р. на борьбу съ гнильцемъ. (Тамъ же).

✕ **Совѣщаніе.** Въ Казанск. Окружномъ Управленіи Удѣловъ 11-го декабря состоялось совѣщаніе о переработкѣ правилъ Удѣльнаго вѣдомства касательно порядка разрѣшенія постановки пасѣкъ въ удѣльныхъ лѣсахъ. На совѣщаніи присутствовали чины Казанск. Удѣльнаго Округа: управляющій округомъ Н. В. Кудашевъ, В. А. Хлѣбниковъ, П. А. Выговскій, Л. М. Леммъ и Ф. Т. Дитякинъ, а со стороны пчеловодовъ: В. А. Геркенъ, В. И. Логиновъ и А. К. Кулясовъ. Совѣщаніе рассмотрѣло проектъ новыхъ правилъ и сдѣлало нѣкоторыя дополненія и замѣненія. Правила эти пока имѣютъ быть введены лишь въ казанскомъ лѣсничествѣ. Благодаря этимъ правиламъ, значительно будетъ облегченъ доступъ пчеловодамъ въ удѣльные лѣса. (Тамъ же).

× **Курсы пчеловодства.**—Въ настоящемъ году весной рѣшено открыть курсы пчеловодства въ Курляндской губ. для района, состоящаго изъ приходовъ: Килькондскій, Каргельскій, Мустьяльскій и Кармельскій („*Прибалт. Край*“).

× **Постановленія Калужскаго губ. земскаго собранія** по пчеловодству выразились въ слѣдующемъ: 1) Ассигновать на нужды пчеловоду ея 200 руб. главнымъ образомъ на устройство бесѣды и 2) возбудить передъ Департаментомъ Земледѣлія ходатайство объ ассигнованіи на этотъ же предметъ 650 руб. („*Калуж. Вѣст.*“).

× **Пчеловодный опытно-наблюдательный пунктъ.**—Кавказской шелководственной станціей приступлено къ устройству шелководно-пчеловоднаго опытно-наблюдательнаго пункта въ сел. Ново-Николаевкѣ, Джеватскаго уѣзда, для котораго станціей отправленъ необходимый посадочный матеріалъ шелковицы и медоносныхъ растений, а также потребные инструменты, снаряды, принадлежности и учебныя пособия для оборудованія метеорологическихъ наблюденій, наблюдательной пасѣки и опытно-показательной выкормки. Для производства работъ по устройству пункта командированы инструкторы станціи по тутоводству, шелководству и пчеловодству. Всѣ работы по оборудованію пункта должны быть окончены къ началу пчеловодно-шелководнаго сезона, который въ этой части нашего края наступаетъ довольно рано. („*Кавказъ*“).



## Въ защиту Полонской школы на Порховской пчеловодной выставкѣ.

**В**ъ № 22 „Пчел. Жизни“ за 1907 г была помѣщена статья А. Грудзинскаго:—„Описаніе Порховской сельско-хозяйственной выставки“, въ которой авторъ съ особенной строгостью отнесся къ экспонатамъ Полонской школы. Въ цѣляхъ возстановленія истины, я рѣшилъ написать эту замѣтку.

Мнѣ не хочется опровергать такихъ замѣчаній автора, которыя выражены словами—„плохо“, „неважно“, „неполно“: „на вкусъ на цвѣтъ товарища нѣтъ“; хотя въ оцѣнкѣ экспонатовъ все-таки необходима извѣстная объективность. Но я не могу молчать о той части замѣтки г. Грудзинскаго, гдѣ онъ обвиняетъ школу и меня, какъ завѣдывавшаго въ ней пчеловодствомъ.

Желая видѣть одни только недостатки и намѣренно умалчивая о положительныхъ и существенныхъ сторонахъ выставленныхъ Полонскою школою экспонатовъ, авторъ зашелъ слишкомъ далеко.

Вопреки показаніямъ автора, я долженъ сказать, что вездѣ на коллекціяхъ и др. предметахъ надписи были, а объясненія по отдѣлу давались, въ отсутствіи преподавателя, учениками школы; большинство выставленныхъ секцій были построены очень правильно; въ коллекціи



пчелиныхъ построекъ переходныя ячейки отъ пчелиной къ трутневой были, равно были представлены на выставку—таблица по ест. ист. пчелы Кожевникова, чертежи ульевъ Дадана Б. Рус. Общ. Пчел. и Левицкаго, а также и самыя ульи трехъ вышеозначенныхъ системъ, дневникъ пастки и гербарій медоносныхъ растений.

Неизвѣстно также, изъ чего г. Грудзинскій заключилъ, что коллекція подмѣсей къ воску выписная, что въ коллекціи медоносныхъ сѣмянъ лишь кое-что собрано самими: какъ та, такъ и другая собственной работы.

Намѣренно опять-таки или по ошибкѣ авторъ замѣтки далѣе говорить, что—„постановлено довести до свѣдѣнія Д. З. о выдающейся постановкѣ пчеловоднаго дѣла въ школѣ“..... Совсѣмъ не за это...

Не знаю, что побудило г. Грудзинскаго быть столь пристрастнымъ и одностороннимъ по отношенію Полонской школы, которая явилась на Порховскую выставку не съ тѣмъ, чтобы блеснуть изыществомъ отдѣлки своихъ экспонатовъ и стяжать лучшія награды (отъ серебр. медали она, напр., отказалась), а съ тѣмъ, чтобы показать населенію то, что у нея на самомъ дѣлѣ имѣется. Были выставлены, напр., даже старыя, бывшія 4 года въ работѣ и вслѣдствіе этого не понравившіяся автору корреспонденціи пчеловодныя принадлежности.

На все это хочется сказать г. Грудзинскому его-же заключительными словами:

— А гдѣ-же принципъ поощренія благихъ начинаній. ....

— Тю-тю, батюшка... ишь чего захотѣлъ...

— Принципъ намъ тѣфу....

А. Колюковскій.



## О крымскомъ пчеловодствѣ.

**Ю**жные уѣзды Крымскаго полуострова Симферопольскій, Ялтинскій и Феодосійскій, охватывающіе горную его часть, покрытую листовыми лѣсами, изрѣзанную глубокими оврагами со множествомъ рѣчекъ и ручьевъ, представляютъ весьма благопріятныя условія для занятія пчеловодствомъ. Богатая флора полей и луговъ изобилуетъ здѣсь массою медоносныхъ растений. Фруктовые сады, заполняющіе непрерыв-

ными лентами долины рѣкъ: Салгира, Альмы, Качи, Бельбека, Карасовки и др., состоятъ изъ разнородныхъ породъ плодовыхъ деревьевъ, изъ которыхъ всѣ безъ исключенія даютъ пчеламъ обильный взятокъ ароматнаго меда. Заросли лозы, вербы, терновника, кизильника, акации, дикихъ яблонь и грушъ, встрѣчающіяся здѣсь на каждомъ шагу по берегамъ рѣкъ, по склонамъ холмовъ, на опушкѣ лѣса, въ періодъ цвѣтенія буквально осаждаются пчелами.

Наконецъ, непродолжительныя безъ большихъ морозовъ зимы, позволяющія круглый годъ держать пчелъ на открытомъ воздухѣ въ примитивныхъ мѣстныхъ ульяхъ сапеткахъ, сплетенныхъ изъ тонкихъ прутьевъ и обмазанныхъ глиной. Факторы эти представляютъ всѣ данныя для того, чтобы утверждать, что пчеловодство можетъ здѣсь успѣшно развиваться. Но мы не можемъ сказать, что пчеловодство въ Крыму достаточно распространено въ народѣ. Мы не можемъ сказать, что у насъ нѣтъ сада, нѣтъ сельской школы безъ пасѣки. Количество пасѣкъ въ Крыму, можно сказать, ничтожно, если принять во вниманіе количество сельскаго населенія и то огромное пространство, удобнѣе для пчеловодства, на которомъ разбросаны небольшія пасѣки. Изъ всѣхъ нихъ едва-ли наберется десятка два или три дѣйствительно промышленныхъ пчеловодныхъ хозяйствъ, ведущихъ свое дѣло въ разборныхъ ульяхъ на рациональныхъ началахъ и получающихъ ощутительные доходы. Въ большинствѣ же случаевъ это небольшія, въ нѣсколько десятковъ ульевъ, пасѣки, составляющія въ общемъ хозяйствѣ побочное дѣло, ведущееся первобытнымъ путемъ, въ пераобытныхъ ульяхъ и дающее крохотные доходы.

Съ грустью въ сердцѣ приходится засвидѣтельствовать, что пчеловодство у насъ въ Крыму не въ почетѣ, что имъ пренебрегаютъ здѣсь, какъ малоодоходнымъ, не заслуживающимъ вниманія дѣломъ. Пренебрегаютъ сельскіе учителя—ближайшіе разсадники полезныхъ знаній въ народѣ,—не сознающіе, что въ пчеловодствѣ они могутъ найти для себя и пріятный увлекательный трудъ и доходную статью для своего существованія. Пренебрегаетъ пчеловодствомъ и сельское духовенство, изнывающее отъ бездѣлья. Не занимаются пчеловодствомъ и садовладѣльцы, которымъ пчелы могли бы быть особенно полезны, увеличивая и улучшая перекрестнымъ опыленіемъ плодоношеніе въ садахъ. Только отсутствіемъ сознанія той огромной пользы, которую можно извлечь изъ благодарнаго дѣла, отсутствіемъ самыхъ основныхъ пчеловодныхъ знаній въ народѣ можно объяснить себѣ это пренебреженіе, эту русскую непредпримчивость. А между тѣмъ, при надлежащей постановкѣ дѣла, пчеловодство можетъ значительно улуч-

шить матеріальныя условія жизни не только крестьянина, но и интеллигента, волею судьбы заброшеннаго въ деревню. Чтобы не быть голословнымъ и чтобы дать болѣе точное представленіе о доходности пчеловодства въ окрестностяхъ Симферополя, я прибѣгаю къ статистическимъ выводамъ. Въ прилагаемой таблицѣ\*) по соответствующимъ рубрикамъ размѣщены мною числовыя данныя, заимствованныя изъ отчета за 11 лѣтній періодъ на пасѣкѣ Таврическаго епархіальнаго свѣчнаго завода; отчетъ этотъ помѣщенъ въ апрѣльскомъ № „Таврическаго Церковно-общественнаго Вѣстника“ за 1907 г. Нужно замѣтить, что пасѣка эта находится не въ благоприятныхъ условіяхъ въ отношеніи медосбора. Помѣщается она на окраинѣ Симферополя близъ свѣчнаго завода. Предмѣстья города, лагерная стоянка войскъ, кладбища, вокзалъ ж. д. окружаютъ ее съ трехъ сторонъ; взятокъ здѣсь пчелы могутъ брать только съ акаціи. Съ четвертой стороны къ пасѣкѣ прилегаетъ выгонное поле со слабой затоптанной растительностью, и только въ разстояніи версты или двухъ начинаются поля и нивы, на которыхъ пчелы берутъ главный взятокъ съ медунки, синяка, чебреца, эспарцета, сурѣпки и др., а послѣ уборки хлѣбныхъ растений—съ чистеца, появляющагося здѣсь въ изобиліи въ благоприятныя годы. Пасѣка имѣетъ промышленный характеръ, состоитъ изъ разборныхъ ульевъ одного типа американской конструкціи. Ульи лежаки безъ надставокъ, вмѣщающіе до 18 смыкающихся рамокъ 36×24 сантиметра. Все время отчетнаго періода пасѣкой завѣдывалъ опытный пчеловодъ, любящій свое дѣло.

Народный учитель В. М. Буглякъ.

(Окончаніе слѣдуетъ).

## Длина языка у кавказскихъ пчелъ.

**В**ъ статьѣ „Кавказскія пчелы и сравнительная длина ихъ хоботка“\*\*) мною были приведены измѣренія хоботковъ у абхазскихъ пчелъ изъ окрестностей Тифлиса. Въ истекшемъ году я имѣлъ возможность произвести измѣренія хоботковъ у пчелъ изъ сел. Гирюсы, Зангезурскаго у., изъ г. Ордубата, Эриванской губ., изъ г. Эривани и г. Ленкорани. Произведенныя измѣренія значительно дополняютъ начатое мною изслѣдованіе и даютъ полное основаніе утверждать, что кавказскія пчелы по длинѣ языка занимаютъ одно изъ первыхъ мѣстъ. Измѣренія хоботковъ, за исключеніемъ ленкоранскихъ (персидскихъ),

\*) Таблица будетъ помѣщена въ сл. №.

\*\*) См. „Пчеловодная Книга“ за 1905 г. №№ 17—19.

произведены у пчель, взятыхъ изъ горныхъ мѣстностей. Сравнительно меньшая длина языка у эриванскихъ пчель, мнѣ кажется, объясняется недостатками консервировки имѣвагося у меня подъ руками матеріала, взятаго изъ старой спиртовой коллекціи.

Тѣмъ не менѣе я помѣщаю и эту таблицу измѣреній, которая, на мой взглядъ, все же не портитъ общихъ выводовъ.

Привожу среднія цифры всѣхъ измѣреній, произведенныхъ мною.

	Mentum Общая +		
	Ligula submentum длина		
1) Темныя пчелы съ пасѣки С. Н. Родіоновой	3,63	2,08	5,71
2) " " изъ окрестностей г. Зарайска			
Рязанск. губ. . . . .	3,73	2,13	5,81
3) Абхазскія пчелы . . . . .	4,37	2,29	6,66
4) Пчелы изъ окрестностей Тифлиса . . . . .	4,23	2,24	6,47
5) " " сел. Гирыусы, Зангезурскаго у. . . . .	4,27	2,20	6,47
6) " " г. Ордубата Эриванск. губ.			
(желтыя) . . . . .	4,30	2,29	6,59
7) Пчелы изъ г. Эривани (желтыя) . . . . .	4,18	2,21	6,39
" " г. Ленкорани (Персидскія желтыя) . . . . .	4,15	2,21	6,36
9) " " Краинскія . . . . .	4,18	2,22	6,40

Относительно мѣстныхъ кавказскихъ пчель существуетъ мнѣніе, что между ними имѣется много породъ. Сплошь да рядомъ можно услышать названія слѣдующихъ: Абхазская, Сванетская, Дагестанская, Кахетинская, Кизмерская и т. д. По моему мнѣнію, такое дробленіе кавказскихъ пчель на породы совершенно не имѣетъ никакихъ основаній; на мой взглядъ на Кавказѣ существуетъ только двѣ породы, а именно: Кавказская и Персидская, изъ которыхъ послѣдняя распространена въ районахъ, граничащихъ съ Персіей; кавказская распространена по всему Кавказу и Закавказью. По окраскѣ кавказскихъ пчель можно раздѣлить: на сѣрыхъ, желтыхъ, смѣшанныхъ и черныхъ. Сѣрыя пчелы распространены въ Абхазіи, Дагестанѣ и нѣкоторыхъ пунктахъ Сѣвернаго Кавказа. У горныхъ кавказскихъ пчель, по моимъ изслѣдованіямъ, длина хоботка нѣсколько больше, нежели у степныхъ.

Желтыя кавказскія пчелы встрѣчаются въ Эриванской губ.; имѣ присущи всѣ тѣ же качества, какими обладаютъ и горныя сѣрыя, но онѣ кромѣ того очень красивы.

Районъ распространенія пчель смѣшанной окраски самый большой; ихъ можно встрѣтить отъ Кутаисской до Бакинской губ., а также и на Сѣверномъ Кавказѣ.

Что касается до черныхъ пчель, насколько мнѣ извѣстно, онѣ

встрѣчаются главнымъ образомъ въ горной Сванетіи. По наружному виду онѣ отличаются отъ типичныхъ кавказскихъ и очень похожи на сѣверныхъ русскихъ; но, по увѣренію нѣкоторыхъ кавказскихъ пчеловодовъ, сванетскія пчелы такъ же незлобивы, какъ и абхазскія и эриванскія, которыхъ многіе считаютъ самыми миролюбивыми. Сванетскихъ пчелъ мнѣ не приходилось видѣть живыми. Изъ имѣвшихся въ моемъ распоряженіи нѣсколькихъ спиртовыхъ экземпляровъ рабочихъ пчелъ (большинство были трутни) я могъ только у одной измѣрить длину языка; она оказалась поразительно большой—7, 2 м. м.! Несмотря на всѣ старанія, въ истекшемъ году достать ихъ хотя-бы въ спирту, къ сожалѣнію, мнѣ не удалось.

Привожу таблицы измѣренныхъ мною пчелъ.

Пчелы изъ г. Эривани <sup>1)</sup>  
(желтыя).

№ № по порядку	Ligula	Mentum + submentum	Общая длина
1	4,2	2,2	6,4
2	4,15	2,2	6,35
3	4,15	2,2	6,35
4	4,1	2,2	6,3
5	4,2	2,25	6,45
6	4,25	2,25	6,5
7	4,2	2,25	6,35
8	4,2	2,15	6,35
9	4,25	2,2	6,45
10	4,15	2,2	6,35
Среднее изъ 10	4,18	2,21	6,39

Пчелы изъ г. Ленкорани.  
(Персидскія желтыя).

№ № по порядку	Ligula	Mentum + submentum	Сбщая длина
1	4,2	2,2	6,4
2	4,1	2,2	6,3
3	4,1	2,3	6,4
4	4,2	2,2	6,4
5	4,1	2,2	6,3
6	4,1	2,2	6,3
7	4,1	2,2	6,3
8	4,2	2,2	6,4
9	4,2	2,25	6,45
10	4,2	2,2	6,4
Среднее изъ 10	4,15	2,21	6,36

<sup>1)</sup> Эриванскія пчелы доставлены мнѣ П. Р. Притуленко изъ старой спиртовой коллекціи. Можетъ быть этимъ обстоятельствомъ слѣдуетъ объяснить сравнительно меньшую длину ихъ ~~языка~~.

Пчелы изъ с. Гирюсы, Зангезурскаго у. (смѣшанныя желтыя и сѣрыя.)

№ № по порядку	Ligula	Mentum + submentum	Общая длина
1	4,3	2,2	6,5
2	4,3	2,2	6,5
3	4,4	2,2	6,6
4	4,2	2,2	6,4
5	4,4	2,25	6,65
6	4,3	2,2	6,5
7	4,2	2,2	6,4
8	4,2	2,2	6,4
9	4,25	2,2	6,45
10	4,2	2,15	6,35
Среднее изъ 10	4,27	2,20	6,47

Пчелы изъ г. Ордубата, Эриванской губ. (желтыя).

№ № по порядку	Ligula	Mentum + submentum	Общая длина
1	4,25	2,3	6,55
2	4,4	2,3	6,7
3	4,3	2,3	6,6
4	4,3	2,25	6,55
5	4,4	2,25	6,65
6	4,3	2,3	6,6
7	4,25	2,3	6,55
8	4,3	2,3	6,6
9	4,4	2,3	6,7
10	4,1	2,3	6,4
Среднее изъ 10	4,30	2,29	6,59

К. А. Горбачевъ.



## Загадочное явленіе.

**Н**ынѣшней весной на ввѣренной мнѣ пасѣкѣ наблюдалось явленіе, по моему мнѣнію, довольно странное и первичное въ моеѣ 8-ми лѣтней работѣ на пасѣкахъ.  
Дѣло заключается въ слѣдующемъ.

Въ одной изъ среднихъ по силѣ семей (на 7 англійскихъ рамкахъ) при осмотрѣ 6 мая не оказалось совсѣмъ меду; еще немного времени, и семья, вѣроятно погибла бы. (Отсутствие меда было определено такъ поздно въ силу крайне неблагоприятной погоды, не позволявшей разбирать гнѣзда). Тотчасъ я вставилъ пока въ гнѣздо рамку съ 3 ф. частью засахарившагося меду, а вечеромъ, желая запастъ меда до нормы (8—10 ф.), сверху гнѣзда въ жестяной кормушкѣ образца Дадана далъ 6 ф. густого сиропа, сваренаго изъ хорошаго сахарнаго песку.

Каково же было мое удивленіе, когда въ слѣдующіе за нимъ дни 7, 8 и 9 мая сиропъ взятъ не былъ. Полагая, что данный кормъ могъ почему либо не понравиться пчеламъ, я 10 мая влилъ въ старую кормушку вновь свареннаго сиропа, а прежній отдалъ другой семьѣ для того, чтобы узнать качество сиропа. Въ теченіе двухъ дней кормъ оставался нетронутымъ, а прежній другой семьей былъ взятъ въ ночь. Заглядываю 13 мая въ гнѣздо: меду нѣтъ, подставленный уже весь употребленъ; дѣтки на 4 р. Вечеромъ въ новую кормушку ставлю новаго сиропа— снова съта не тронута ни 14, ни 15 мая. Не желая нарушать дальше обыкновенную жизнь семьи и препятствовать ея развитію, кормъ убираю, а въ гнѣздо ставлю рамку меду, сверху для обсушки даю вторую, изъ каковой былъ взятъ даже засахарившійся медъ.

Съ 23 мая я началъ спекулятивную подкормку. Упрямицѣ тоже ставлю порцію. 24 мая съта была не тронута еще, а съ 25 стали исправно брать.

Найти причину вышеописаннаго нежеланія пчелъ я не могъ, такъ какъ пригодность сиропа для подкормки была определено, доказана; на силу семьи сослаться нельзя, на погоду тоже, ибо въ то же самое время выбирали кормъ и семьи сравнительно слабыя; меду въ ульѣ не было однако.

Крайне бы интересно было знать, не было-ли у другихъ подобнаго рода явленій и, если да, то причины ихъ.

Н. Бадовъ.



## Крѣпость пчелиныхъ челюстей.

Въ № 22 „Пчеловодной Жизни“ за 1907 г. (см. „Вопросъ“ № 500) г. Н. Ширай сообщаетъ объ явленіи, похожемъ на то, что пчелы скоблятъ улей.

Я много разъ наблюдалъ, что пчелы дѣйствительно въ состояніи грызть своими челюстями дерево улья, въ особенности летокъ, когда онъ имъ кажется слишкомъ малымъ. Дѣлаютъ это онѣ съ цѣлью его увеличенія. Это всегда можно наблюдать, если внезапно для пчелъ, при хорошемъ летѣ, сильно сократить летокъ. Черезъ нѣкоторое время въ леткѣ появляются группы пчелъ, которыя принимаютъ усерднѣйшимъ образомъ грызть уменьшающія летокъ деревянныя планки. При этомъ своими тѣльцами онѣ иногда почти совершенно закупориваютъ летокъ. Я пробовалъ прутикомъ насильно отстранить ихъ отъ мѣста ихъ работы, но безрезультатно. Пчелы сейчасъ-же начинали работу снова съ удвоенной энергіей.

Съ мягкимъ гниловатымъ деревомъ онѣ отлично справляются, и работа ихъ идетъ довольно упѣшно, но и здоровое дерево (ель) онѣ въ состояніи грызть, хотя тогда дѣло идетъ очень медленно: за недѣлю увеличиваютъ летокъ не болѣе 1—2 миллиметровъ.

На эту крѣпость пчелиныхъ челюстей есть указанія и въ русской пчеловодной литературѣ, хотя и не совсѣмъ ясныя.

Въ §§ 2 и 327 своего „Самоучителя пчеловодства“ А. С. Буткевичъ сообщаетъ, что пчелы „истачиваютъ волокнистые предметы (картонъ, холстъ и т. п.), а въ § 154,—что „онѣ въ состояніи прогрызатъ глину, которой замазываютъ щели ульевъ“.

Д-ръ А. Дубини на стр. 18-й своихъ „Практическихъ замѣтокъ для пчеловодовъ“ пишетъ: „Если, приложивъ ухо, вы услышите шумъ какъ будто кто-нибудь *грызетъ* и третъ, то можете быть увѣреннымъ, что пчелы приготавливаются (въ новомъ ульѣ) строить соты“. Интересно, что Дубини приписываетъ это наблюдение Лангстроту, хотя оно совершенно противорѣчитъ мнѣнію Лангстрота, о пчелиныхъ челюстяхъ, изложенному въ § 853 книги Ш. Дадана „Пчела и улей“.

У меня на пасѣкѣ живетъ сильная русская колода (съ кавказскими пчелами). У ней очень большой летокъ, и пчелы ея имѣютъ привычку каждую осень съ прекращеніемъ взятка замазывать его прополисомъ почти совершенно, оставляя въ немъ только узкіе, извилистые проходы, а каждую весну, съ наступленіемъ взятка, сооруженія эти быстро ими разрушаются до основанія. Видя это, я совершенно отбросилъ, за ненужностью, металлическую пластинку, которую я было



пристроиль для уменьшенія летка этой колоды.—Аналогичныя явленія навѣрное наблюдались очень многими пчеловодами. Думаю, что разгрызаты прополисы гораздо труднѣе, чѣмъ „прокалывать кожицу даже самаго нѣжнаго винограда“ („Пчела и улей“ Лангстрота, *стр.* 454). Поэтому мнѣніе Лангстрота о слабости пчелиныхъ челюстей надо признать ошибочнымъ, но опытъ его относительно этого вѣренъ, такъ какъ пчелы, не зная, что за твердой кожицей плодовъ содержится сладкій сокъ и не привлекаемая къ нему какимъ-либо запахомъ, никогда не будутъ портить кожицы плодовъ, хотя и могли-бы это сдѣлать.

Нар. учитель Е. И. Смирновъ.



## Положенія

о юбилейной акклиматизаціонной выставкѣ и сѣздѣ 1908 года въ Москвѣ при Императорскомъ Русскомъ Обществѣ Акклиматизаціи животныхъ и растеній.

### Положенія о выставкѣ.

1. Съ разрѣшенія Главнаго Управленія Землеустройства и Земледѣлія Императорскимъ Русскимъ Обществомъ Акклиматизаціи животныхъ и растеній въ ознаменованіе исполнившагося 30 января 1907 г. пятидесятилѣтія своего существованія устраивается въ 1908 г. Юбилейная Акклиматизаціонная выставка.

2. Цѣль выставки:

а) Выяснить современное положеніе тѣхъ прикладныхъ наукъ, кои являются предметомъ дѣятельности Общества и его отдѣленій, а также и соотвѣтствующихъ имъ отраслей народнаго хозяйства Россіи.

б) Содѣйствовать распространенію рациональныхъ свѣдѣній по соотвѣтствующимъ отраслямъ животноводства и растеніеводства въ Россіи.

3. Отдѣлы выставки. Выставка состоитъ изъ слѣдующихъ отдѣловъ: птицеводства (орнитологіи), ихтиологіи и гидробиологіи, *пчеловодства*, шелководства, промысловыхъ млекопитающихъ, прикладной ботаники и агрономической бактеріологіи.

4. Время выставки. Выставка открывается **24 августа** и закрывается **8 сентября 1908 года**.

5. Мѣсто выставки. Выставка помѣщается въ Москвѣ, въ Зоологическомъ саду Императорскаго Русскаго Общества Акклиматизаціи животныхъ и растеній.

6. Для завѣдыванія устройствомъ выставки, а вмѣстѣ и организаціей устраиваемого одновременно сѣзда, Совѣтомъ Императорскаго Русскаго Общества Акклиматизаціи избранъ комитетъ, коему присвоено наименованіе „Организаціонный Комитетъ Юбилейной Акклиматизаціонной выставки и сѣзда 1908 г. въ Москвѣ“.

### Правила выставки.

1. На территоріи выставки въ Зоологическомъ саду различнаго рода экспонатамъ можетъ быть предоставлено помѣщеніе:

- а) на открытомъ воздухѣ,
- б) подъ открытыми навѣсами,
- в) въ закрытыхъ помѣщеніяхъ.

Всѣ мѣста на выставкѣ предоставляются экспонентамъ бесплатно и отводятся по усмотрѣнію Комитета.

2. Принимать участіе въ выставкѣ могутъ, какъ частныя лица, такъ общества и различнаго рода учрежденія.

3. О желаніи принять участіе въ выставкѣ г.г. экспоненты благоволятъ сообщить по возможности заблаговременно и во всякомъ случаѣ не позже 1-го августа 1908 года. Въ заявленіи должно быть указано: а) имя, отчество и фамилія и подробный адресъ экспонента, б) перечисленіе экспонатовъ, в) сколько требуется мѣста въ закрытомъ помѣщеніи, подъ навѣсомъ или на открытомъ воздухѣ, д) продается экспонатъ или нѣтъ, е) желаетъ экспонентъ подвергаться экспертизѣ или нѣтъ?

4. Какъ заявленія, такъ и самыя экспонаты должны быть направлены по слѣдующему адресу: Москва, Зоологическій садъ, въ Организационный Комитетъ Юбилейной Акклиматизационной Выставки.

5. Для облегченія возможности участвовать въ выставкѣ экспонентамъ, Советомъ Императорскаго Русскаго Общества Акклиматизаціи возбуждено ходатайство передъ г. министромъ путей сообщенія о разрѣшеніи льготнаго провоза экспонатовъ по желѣзнымъ дорогамъ.

6. Плата за провозъ экспонатовъ должна производиться экспонентомъ; безъ оплаты фрахта предметы выставочнымъ комитетомъ не принимаются.

7. Каждый доставленный экспонатъ долженъ сопровождаться накладною съ обозначеніемъ фамиліи экспонента и мѣста производства экспоната.

8. Экспонаты, помѣщенные на выставкѣ, могутъ продаваться только съ разрѣшенія Организационнаго Комитета и на условіяхъ, имъ предложенныхъ.

9. На экспонатахъ, назначенныхъ для продажи на выставкѣ, должны быть обстоятельно указаны условія продажи каждаго изъ разнородныхъ предметовъ.

10. Проданные экспонаты остаются на своихъ мѣстахъ до закрытія выставки. Могутъ быть взяты до закрытія выставки только тѣ экспонаты, которые можно замѣнить такими же экземплярами.

11. Экспонаты принимаются на выставку съ 25 іюля по 20 августа и должны быть взяты изъ Зоологическаго сада не позже 15 сентября.

*Примѣчаніе.* Скоро портящіеся, а равно и живые экспонаты принимаются до дня открытія выставки.

12. Экспонаты, присланные въ Комитетъ или привезенные экспонентомъ, но одновременно не разставленные, разставляются по усмотрѣнію Комитета.

13. Экспонаты, не взятые до 16 сентября, считаются пожертвованными Обществу, которое и поступаетъ съ ними по своему усмотрѣнію.

14. Организационный Комитетъ выставки принимаетъ мѣры къ охранѣ экспонатовъ, но не беретъ на себя отвѣтственности за ихъ чистоту и сохранность.

15. Лица, желающія получить отдѣльное освѣщеніе (электрическое) для своихъ экспонатовъ или воду, входятъ въ особое соглашеніе съ Комитетомъ.

16. Для оцѣнки достоинствъ экспонатовъ Организационный Комитетъ избираетъ экспертную комиссію съ подкомиссіями по различнымъ отдѣламъ. Предсѣдателемъ Экспертной Комиссіи является предсѣдатель Комитета; предсѣдателями подкомиссій завѣдующіе соответственными Отдѣлами выставки.

17. Составъ и дѣятельность Экспертной Комиссіи опредѣляется инструкціей, вырабатываемой Комитетомъ.

18. Экспертная Комиссія присуждаетъ за лучшіе экспонаты слѣд. награды:

Почетный дипломъ (высшая награда), золотыя, серебряныя, бронзовыя медали и другія награды, при чемъ на медали Императорскаго Русскаго Общества Акклиматизаціи выдаются только дипломы.

19. Занятія Экспертной Комиссіи начинаются 29-го августа.

20. Торжественное объявленіе о присужденныхъ наградахъ должно послѣдовать до закрытія выставки.

### Правила сѣзда.

1. Съ разрѣшенія г. Главноуправляющаго Землеустройствомъ и Земледѣліемъ Императорскимъ Русскимъ Обществомъ Акклиматизаціи животныхъ и растений въ ознаменованіе его пятидесятилѣтняго юбилея созывается въ 1908 году Юбилейный Акклиматизаціонный Сѣздъ, имѣющій быть во время такой же выставки съ 1 по 8 сентября.

2. Цѣль сѣзда—обсужденіе вопросовъ, выдвигаемыхъ современнымъ положеніемъ и касающихся дальнѣйшаго развитія тѣхъ прикладныхъ наукъ, которыя являются предметомъ дѣятельности Общества и его отдѣленій. Сообразно съ симъ сѣздъ состоитъ изъ 6-ти секцій, въ томъ числѣ: секція пчеловодства.

3. Подготовительныя работы и дѣлопроизводство возлагается на Организационный Комитетъ Юбилейной Акклиматизаціонной Выставки и Сѣзда, состоящій изъ почетнаго Предсѣдателя, Предсѣдателя, Товарища Предсѣдателя, Секретаря и членовъ, избранныхъ, какъ Совѣтомъ Общества, такъ и самимъ Комитетомъ.

4. Съ открытіемъ засѣданій Сѣзда въ помощь Организационному Комитету образуется бюро Сѣзда, избираемое изъ его членовъ.

5) Членами Сѣзда могутъ быть: а) представители правительственныхъ учреждений, вѣдающихъ дѣлами сельскаго хозяйства, прикладной биологіи и акклиматизаціи б) представители русскихъ научныхъ учреждений (академіи, университеты, зоологическія и биологическія станціи и т. п.), в) члены Обществъ сельскаго хозяйства, акклиматизаціи и др., отвѣчающихъ задачамъ Сѣзда, г) экспоненты, д) не участвующіе въ выставкѣ сельскіе хозяева, птицеводы, рыбопромышленники, пчеловоды и т. п.

6. Лица, жалающіе принять участіе въ Сѣздѣ, приглашаются заявить о томъ Организационному Комитету, по возможности, не позже 1 августа 1908 г. съ точнымъ указаніемъ: а) своего имени, отчества и фамиліи, б) занятія или общественнаго положенія, в) адреса, и приложить къ своему заявленію два рубля членскаго взноса.

7. Члены Сѣзда имѣютъ право бесплатнаго входа на выставку.

8. Каждый членъ Сѣзда имѣетъ право получить бесплатно экземпляръ его трудовъ по отпечатанію; неприбытіе на сѣздъ не лишаетъ записавшагося въ члены и внесшаго членскій взносъ права получить упомянутые труды.

9. Члены сѣзда, желакшіе выступить докладчиками, приглашаются заявить по какому вопросу они имѣютъ сдѣлать сообщеніе, и представить свои доклады или по крайней мѣрѣ главнѣйшіе ихъ тезисы въ формѣ четко написанной рукописи въ Организационный Комитетъ не позднѣе 1 августа 1908 года.

10. Отъ усмотрѣнія Организационнаго Комитета зависитъ не допускать докладовъ, которые онъ почему-либо признаетъ неудобными.

11. Если принимавшіе участіе въ преніяхъ Сѣзда пожелаютъ, чтобы ихъ слова были записаны въ протоколъ съ полной точностью, они должны доставить въ

бюро Съезда въ тотъ же или не позже, какъ на другой день послѣ засѣданія, произнесенную ими рѣчь или докладъ въ рукописи.

12. Заключенія секцій Съезда постановляются простымъ большинствомъ голосовъ и доводятся до свѣдѣнія общаго собранія Съезда.

13. Постановленія Съезда, требующія дальнѣйшихъ сношеній, передаются Организационнымъ Комитетомъ для исполненія Совѣгу Императорскаго Русскаго Общества Акклиматизаціи животныхъ и растений.

14. Засѣданія, какъ общихъ собраній съезда, такъ и его секцій, публичны.

15. Всѣ вопросы, касающіеся Съезда, не предусмотрѣнные настоящими правилами, разрѣшаетъ Организационный Комитетъ.

### *Составъ Организационнаго Комитета Юбилейной Акклиматизационной выставки и съезда 1908 года въ Москвѣ.*

Почетный Предсѣдатель князь Феликсъ Феликсовичъ Юсуповъ, графъ Сумароковъ-Эльстонъ.

Предсѣдатель профессоръ Николай Юрьевичъ Зографъ. Москва, Политехнический музей.

Товарищъ Предсѣдателя профессоръ Николай Михайловичъ Кулагинъ. Петровско-Разумовское, Сельскохозяйственный институтъ.

Секретарь Комитета Валеріанъ Ивановичъ Граціановъ. Zubовскій бульваръ, Теплый пер., д. Гиппіусъ, кв. 84.

Завѣдующій отдѣломъ пчеловодства—проф. Н. М. Кулагинъ.

### *Программа вопросовъ, предложенныхъ къ обсужденію Акклиматизационнаго съезда, утвержденная г. Главнуправляющимъ Землеустройствомъ и Земледѣіемъ 18 октября 1907 г.*

#### I. Секція пчеловодства.

1. Какія принять мѣры для борьбы съ гнильцомъ у пчель.
2. Проектъ устава Всероссийскаго Союза пчеловодовъ.
3. Сбытъ продуктовъ пчеловодства.

#### *Программа выставки.*

##### Отдѣлъ пчеловодства.

###### I. Пчеловодныя хозяйства.

а) Описаніе, какъ крупныхъ промышленныхъ, такъ и мелкихъ хозяйствъ.

*Примѣчаніе.* При описаніи пчеловодныхъ хозяйствъ желательно имѣть фотографію пчеловодовъ для составленія альбома русскихъ пчеловодовъ.

б) Виды пасѣкъ.

в) Планы и модели пасѣкъ.

г) Описаніе пчеловодныхъ хозяйствъ по районамъ.

д) Статистическія свѣдѣнія, до пчеловодства относящіяся.

###### II. Жилище пчелъ и пчеловодныя принадлежности.

Ульи, центробѣжки и другія приспособленія для спуска меда, прессы и проч.

*Примѣчаніе.* Какъ ульи, такъ и пчеловодныя принадлежности, могутъ быть представлены въ естественномъ видѣ и моделяхъ.

### III. Медоносныя растенія.

- а) Сѣмена.
- б) Живыя растенія.
- в) Гербаріи медоносныхъ растеній.
- г) Диаграммы взятка (съ указаніемъ зависимости такого отъ цвѣтенія тѣхъ или другихъ растеній).

### IV. Продукты пчеловодства.

- а) Медъ.
- б) Воскъ.
- в) Продукты изъ меда (напитки, пряники и т. п.).
- г) Продукты изъ воска (свѣчи, цвѣты и т. п.).

### V. Научный отдѣлъ.

- а) Изслѣдованія по естественной исторіи пчелы, по составу меда, воска и проч
- б) Книги и журналы.
- в) Таблицы.
- г) Коллекціи враговъ пчель.

### VI. Учебно-педагогическій отдѣлъ.

- а) Свѣдѣнія о дѣятельности по распространенію пчеловодства (курсы, учебныя пасѣки, выставки).
- б) Учебные ульи и препараты.
- в) Произведенія учениковъ школьныхъ пасѣкъ.
- г) Учебныя пособия (коллекціи по естественной исторіи пчелы, коллекціи суррогатовъ меда и воска, модели медоносныхъ растеній, микроскопическіе препараты и т. п.).



## О Т О В С Ю Д У.

### Пчеловодство въ Туркестанѣ.

Параллельно съ развитіемъ въ нашемъ краѣ промышленнаго садоводства въ немъ идетъ и развитіе пчеловодства, такъ какъ эти двѣ отрасли сельскаго хозяйства тѣсно связаны между собою, но до настоящаго времени лица, желающія заняться пчеловодствомъ, встрѣчали значительныя къ этому препятствія въ отсутствіи на мѣстѣ мастерскихъ для изготовленія ульевъ и другихъ принадлежностей для этого дѣла; теперь ташкентскимъ казеннымъ складомъ сельскохозяйственныхъ орудій и машинъ получена значительная партія усовершенствованныхъ ульевъ и мелкихъ принадлежностей для ухода за пчелами, чѣмъ въ значительной степени устранивается указанное неудобство.

(„Турк. Вѣдом.“).

### Пчеловоды на Уралѣ.

Пчеловодство на Уралѣ велось и до сихъ поръ ведется въ большинствѣ случаевъ примитивнымъ, допотопнымъ способомъ, въ бортяхъ и чуркахъ. Пчелы, занимающіеся бортевымъ и чурочнымъ пчеловодствомъ, постоянно жалуются на плохіе для пчеловодства годы, жалуются и на минувшій пчеловодный годъ, который въ смыслѣ медосбора былъ мало благоприятнымъ для такихъ пчеляковъ. Многие пчелохозяева не пользовались ни одной каплей меда, а пчелы едва-едва могутъ прожить до весны. У нѣкоторыхъ пчелиныхъ семей такъ мало меда, что ихъ придется подкармливать, въ противномъ же случаѣ, если пчелякъ не придетъ къ нимъ на помощь, пчелы должны погибнуть. Что же касается пчеловодовъ, имѣющихъ рамочные ульи, то медосборъ въ нихъ былъ весьма хорошій.

(„Перм. Губ. Вѣдом.“).

### Станица Курганная.

(Кубанской области).

Въ нашей станицѣ, какъ и въ другихъ станицахъ Лабинскаго отдѣла условія для занятія пчеловодствомъ весьма благоприятны. За послѣдніе 10 лѣтъ пчеловодство вступило на путь прогресса, т. е. стало переходить отъ сапеточной роебойной на рамочную систему, и сообразно съ этимъ стали примѣнять искусственную вошину, центробѣжки и другія принадлежности рациональнаго пчеловодства. На всѣхъ пасѣкахъ принята система Дадана-Влатта. Насколько развито у насъ пчеловодство, можно судить изъ слѣдующихъ данныхъ: мелкихъ хозяевъ, у которыхъ имѣется отъ 1 до 10 ульевъ, насчитывается до 100, крупныхъ же, съ пасѣками отъ 12 до 300 ульевъ, — 47. Въ общей сложности у этихъ 47 хозяевъ имѣется 3,032 улья, а всего у насъ насчитывается около 3,500 ульевъ съ пчелами. Медъ получается очень хорошихъ качествъ. Медосборъ въ этомъ году былъ неважный.

(„Кавказъ“).

### Пчеловодство въ Казанской губерніи.

Губернскій пчеловодъ В. И. Логиновъ, принявъ на себя обязанности, въ лѣтнее время обследовалъ пчеловодство въ Казанской губ., при чемъ, по его мнѣнію, въ Каз. губ. количество ульевъ достигаетъ 150000 штукъ, ежегодно собирается съ нихъ меда до 32—43 тысячъ пуд. Пчеловодство наиболѣе развито въ Каз., Свияжск., Лавшев., Мамад., Чистоп. и Спасск. у. у., т. е. главнымъ образомъ тамъ, гдѣ начинаются большія площади лѣсовъ и луговъ. Но несмотря на кажущееся развитіе пчеловодства въ губерніи, всетаки, по мнѣнію г. Логинова, необходимо принять цѣлый рядъ мѣръ для его усовершенствованія. Наиболѣе необходимыми немедленными мѣрами является учрежденіе губер. пчеловода при земствѣ; организація сбыта, борьба съ гнильцомъ, распространеніе рациональнаго пчеловодства путемъ курсовъ, лекцій и демонстрацій, устройство выставки и съѣзда, учрежденіе экзаменаціонной коммисіи на пчеловода-практика и пчеловода-инструктора, учрежденіе сельс.-хоз. школъ съ курсомъ рациональнаго пчеловодства и разрѣшеніе пчеловодамъ инструкторамъ бо-

лѣе свободнаго образа производства чтеній и курсовъ, помимо закона о явочномъ порядкѣ.

(„Казанск. Телегр.“).

Станица Сунженская.

(Терской области).

Пчеловодство въ нашей мѣстности лѣтъ 20 назадъ имѣло весьма важное значеніе и считалось однимъ изъ самыхъ доходныхъ промысловъ между сельскохозяйственными отраслями, въ послѣднее-же время оно падаетъ годъ отъ году, вслѣдствіе того, что огромныя площади цѣлинныхъ земель заняты теперь подъ полевые культуры. Прежде медосборъ былъ у насъ настолько великъ, что получить 3—4 пуда меда съ одного улья была не рѣдкость, теперь-же такіе урожаи отошли въ область преданій. Въ нашей станицѣ пчеловодствомъ занимаются около 25 пчеловодовъ, у которыхъ насчитывается до 2,000 семей въ прутьяныхъ санеткахъ. У одного даже размѣры пасѣки доходятъ до 800 саетокъ. У нѣкоторыхъ-же пчеловодовъ имѣются и рамочные ульи системы Дада-на-Блатта, которая оказалась подходящей для нашей мѣстности. Сперва завели себѣ рамочные ульи завѣдующій станичнымъ училищемъ г. Чудовскій и учитель г. Соколовъ, а ихъ примѣру стали слѣдовать теперь и пчеловоды-казаки, изъ которыхъ нѣкоторые имѣютъ уже по 10—30 рамочныхъ ульевъ. Въ этомъ году медосборъ настолько плохъ, что пчелы едва ли въ состояніи будутъ благополучно перезимовать, такъ какъ не могли собрать достаточныхъ запасовъ. („Кавказ“).



## Вопросы и отвѣты.

*Отвѣты даются только на вопросы подписчиковъ.*

*Письменно отвѣчатъ редація не имѣетъ возможности и дѣлаетъ исключеніе только для тѣхъ вопросовъ, которые имѣютъ характеръ срочности. На остальные вопросы, хотя бы и были присланы на отвѣтъ марки, отвѣты даются только въ этомъ отдѣлѣ.*

*Убѣдительнѣйше просимъ писать вопросы отдѣльно отъ писемъ и на одной страницѣ листа.*

*Рекомендаціи фирмъ редація на себя не принимаетъ.*

№ 597. *Виноградову.*—Разстановка ульевъ въ нечетныхъ рядахъ по два улья рядомъ, а въ четныхъ, въ промежуткахъ парныхъ ульевъ по одному улью, какъ вамъ это совѣту-

ють, никакихъ существенныхъ удобствъ не имѣетъ, а если вы стремитесь избѣжать однообразія, то надо признать-ся, что проектируемая вами разстановка довольно таки однообразна. Для

того же, чтобы пчелы легче находили свои ульи, обыкновенно стараются послѣдніе ставить на отмѣченныя чѣмъ либо мѣста:—у дерева, куста и т. п. Ставить ульи летками, по нашему мнѣнію, лучше всего на юго-востокъ: при такой разстановкѣ не такъ рано солнце выманиваетъ пчелъ на работу, а въ полдень солнце не свѣтитъ прямо въ летокъ. Что же касается того, что у васъ ульи стоятъ летками на востокъ, и пчелы сидятъ по ночамъ въ жаркое время на прилетной доскѣ, то тутъ направленіе летка не при чемъ: это означаетъ только, что весь улей вообще нагрѣлся. Пчелы „вылезаютъ“ изъ ульевъ въ жаркое время главнымъ образомъ потому, что въ ульѣ нѣтъ свободныхъ вошницъ, на которыхъ бы могли помѣститься пчелы, которыя никогда не сидятъ ни на меду ни на дѣткѣ; на послѣдней ихъ остается только необходимое количество для ея обогрева, въ которомъ въ жаркія ночи нѣтъ нужды. Прибавьте рамокъ съ вошиной въ гнѣздо или наставьте магазинъ, и вы убѣдитесь, что все сказанное подтвердится на практикѣ какъ нельзя лучше: пчелы перестанутъ вылетать изъ улья.

**№ 598. Монастырєву.**—Нападеніе черныхъ мелкихъ муравьевъ на матку, содержавшуюся подъ колпачкомъ, отъ какового нападенія она даже умерла, для насъ совершенно непонятно. Мы даже не можемъ понять, какъ могли напасть муравьи на матку, разъ она находилась подъ колпачкомъ. Вы же не пишете, гдѣ эта матка была: въ ульѣ или просто на сотѣ; въ какое время это случилось и т. п. Вообще вопросъ вашъ очень кратокъ и неясенъ.

**№ 599. Шарашкину.**—Устройство солнечной воскотонки нами описано подробно въ нашемъ сочиненіи „Пчеловодныя принадлежности“. Воскъ

кладется на противень изъ желѣза или жести; послѣднее лучше, такъ какъ не подвергается ржавчинѣ. Воскъ стекаетъ въ особые ящички—корытца изъ желѣза или жести. Не зная, какой имѣется у васъ рисунокъ воскотонки, о которомъ вы пишете, мы не можемъ указать и подробности ея устройства.

**№ 600. Н. Юзѣвъ.**—Ульи Рута и Лайанса.—Улья Рута, собственно говоря, не существуетъ. Рутъ водить пчелъ въ ульяхъ Лангстрота. Объ этомъ мы подробно говорили въ своей статьѣ „Что такое улей Рута?“, напечатанной въ нашемъ журналѣ за 1906 г. (стр. 151). Подробное описаніе улья Лангстрота вы найдете въ его же сочиненіи „Пчела и улей“; описаніе ульевъ вообще американскаго типа было дано въ „Русск. Пчел. Листкѣ“ за 1902 г., (стр. 281). Описаніе улья Лайанса помѣщено въ соч. Эд. Бертрама «Уходъ за пастѣкой».

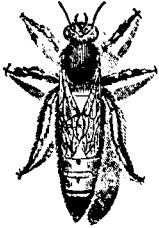
**№ 601 Т. І. Смолянинову.**—„Другъ Пчеловода“ на 50 семей къ веснѣ вышѣшняго года издать мы не предполагаемъ, въ силу нѣкоторыхъ обстоятельствъ. У насъ еще имѣется, правда, очень незначительное—десять полтора—экземпляровъ «Друга Пчелов.» на 200 сем. Но и они къ веснѣ вѣроятно будутъ распроданы, такъ какъ требованія на него большое, и въ поэтому, кто желаетъ запастись имъ на лѣто, съ заказомъ слѣдуетъ поспѣшить.

**№ 602. Свящ. І. Полетаєву.**—Трутневая вошина до настоящаго времени у насъ въ Россіи не выдѣлывалась, и мы лично выписывали ее отъ Бондонно изъ Парижа. Теперь появились объявленія г. Кузьменко и г. Иванова и др. объ изготовленіи ими вошины съ трутневыми ячейками. Какова изготовленная ими вошина, мы не знаемъ, такъ какъ ею не только не пользовались, но даже не видѣли.



## Извѣщенія г.г. подписчиковъ.

Каждый *годовой* подписчикъ имѣетъ право въ этомъ отдѣлѣ помѣстить свое извѣщеніе размѣромъ въ 10 стр., одинъ разъ бесплатно, свыше того—по 5 к. строка.



Требуите новый иллюстрированный бесплатный преисъ-курантъ на племенныхъ пчелиныхъ матокъ, роевъ, вошину и пр.

*Адресъ:* Кишиневъ, К. А. Боцяновскому. Промышленная пасѣка.

### Извѣщеніе.

*Искусственная вошина* заготовлена въ большомъ количествѣ по цѣнѣ: гнѣздовая 1 р. фун., 36 р. пуд.; магазинная и *трутневая* 1 р. 10 к. ф.; 40 р. п.; съ воску заказчика 30 к. съ фун., 10 р. съ пуд. Вошина выдѣлывается посредствомъ литыхъ листовъ, дѣланныхъ механическимъ способомъ на изобрѣтенной мной машинѣ и на вальцахъ собственнаго изготовленія. Заказы принимаю заблаговременно.

Одесса, Малороссійская 71, Константинъ Александровичъ *Кузьменко*.

### Рѣшетка Ганнемана,

изготавливаемая въ моей мастерской для отгораживанія плодныхъ матокъ съ свободнымъ проходомъ для пчель. Высылаю по  $\frac{5}{8}$  к. за 1 кв. вер.; заказы менѣ 500 в. по  $\frac{3}{4}$  к. Почт. пер. и укуп. за счетъ заказч., задатка  $\frac{1}{3}$  стоимости.

### Тюлевая сѣтки.

Новой формы, небывалаго удобства и изъ лучшаго матеріала (при зак. мѣр. съ гол.) высылаю за 10 сѣт. 6 р. съ поч. пер. и укуп., менѣ десят. по 60 к., но пер. за счет. заказч.; за налож. плат. 10 коп. съ посылки.

Адр.: г. Орловъ, Вятской г., Навалихинская в., Д. Ф. Сенилову.

Прошу учрежденія и лицъ, торгующихъ матками и пчеловодными принадлежностями, выслать свои преисъ-куранты по адресу: почт. отдѣл. Золотое, Саратов. губ., въ с. Ваулино. Т. І. Смольянинову.

### Новичекъ пчеловодъ,

не имѣя средствъ на приобрѣтеніе книгъ и журналовъ по пчеловодству, проситъ болѣе состоятельныхъ пчеловодовъ выслать таковыя (журналы—хотя бы за старые годы) ему бесплатно по адресу: *Одоевъ*, Тульск. губ.

Псаломщику Казанской церкви Михаилу Павловичу Неронову.

Кружокъ пчеловодовъ, организующихъ въ г. Ставрополѣ Кавк. О—во пчеловодства, проситъ лицъ, торгующихъ матками, ульями, пчеловодными принадлежностями и проч., выслать свои преискуранты: Г. Ставрополь Кавк. 1 Ясеновская, 53. В. А. Баженову.

### Извѣщеніе.

Пеонъ Александровичъ Горшечниковъ принимаетъ и исполняетъ заказы на изготовленіе *искусствен. вошины*. Цѣна гнѣздовой толстой и средней за 1 пудъ 33 р. 1 ф. 85 к. при задаткѣ въ размѣръ  $\frac{1}{3}$  и за наличныя при заказѣ 1 п. 32 руб. и 1 ф. 83 коп.

Магазинная: 1 п. 35 р., 1 ф. 90 коп. и за наличныя 1 п. 34 р., 1 ф. 87 коп.

Секціонная вошина 1 п. 38 р., 1 ф. 1 р. 05. за наличн. при заказѣ 1 п. 37 р. и 1 ф. 1 р.

Вошина изготовляется на лучшихъ заграничныхъ машинахъ. Заказы принимаю по означ. цѣн. до 1 апр.

Принимается воскъ заказчика для вы-

работки искусственной вошины по 6 р. за 1 п. за гнездовую, 7 р. 50 к. за магазинную и 10 р. за секционную. Заказы из воска заказчика прин. до 15 марта.

Принимаются заказы на ульи, при заткѣ половинной стоимости суммы. Заказы на ульи принимаются только до 1 марта, а потому г.г. заказчиковъ прошу спѣшить съ таковыми.

Улей Даданъ-Блатта двустѣнный деревянный съ пробковой рѣзкою наполненный съ магазинной, крышей, и отъемн. поломъ и прилети. доскою. Крашенный кругомъ 4 р. 25 к. Этотъ улей имѣетъ 4 двойныя стѣнки и полъ.

Улей очень теплый.

**Новость.** Пробковый улей Дадана-Блатта. Этотъ улей весь сдѣланъ изъ пробки, весьма легко и тепелъ, не трескается. Очень практичн. по легкости для кочеваго пчеловодства и для уборки въ омшаники, по своей незначительности вѣса противъ деревянныхъ ульевъ. Цѣна 4 р. 50 к.

**Новость.** Улей Дадана-Блатта изъ rubberойда. Очень практичный улей по легкости и теплопроницаемости. Незамѣнимая новость по практичности для сѣвер-

ныхъ и южныхъ пчеловодствъ, а такъ же и для ксческого хозяйства. Цѣна въ 4 р. 25 к. и 5 р. 25 к.

Смотря по теплопроницаемости.

**Новость.** Кормушки Трубникова изъ керамики цѣна 12 коп. Тоже жестян. 15 коп.

Кромѣ этого принимаемъ для исполна заказъ нуклеусы разныхъ системъ, приборы для вывода, матокъ, клѣточки, сѣтки, роевни, центробѣжки и пр. всевозможный пчеловодный инвентарь.

Адресъ: г. Боровичи, Новгородской губернии, Пеону Александровичу Горшечникову.

Прошу всѣхъ торгующихъ пчеловодными принадлежностями, выслать свои прейсъ-курранты въ гор. Александрополь (Эрив. губ.) Арменаку Тиграняну.

Агрономическій отдѣлъ Бахмутской земской управы проситъ лицъ и учреждений торгующихъ пчеловодными принадлежностями, выслать намъ свои прейсъ-курранты, по адресу: г. Бахмутъ, Агрономическому отдѣленію земской управы.

## ОБЪЯВЛЕНІЯ.

ТАРГА НА ОБЪЯВЛЕНІЯ ВЪ ЭТОМЪ ОТДѢЛѢ:

Размѣръ объявленія.	1 разъ	3 раза скидка 10%	6 разъ скидка 20%	12 разъ скидка 30%	24 раза скидка 50%
Одна страница in 8°	15 руб.	40 р. 50 к.	72 р. — к.	126 р. — к.	180 руб.
1/2 страницы . . .	8 "	21 р. 60 к.	38 р. 40 к.	67 р. 20 к.	96 "
1/3 страницы . . .	5 "	13 р. 50 к.	24 р. — к.	42 р. — к.	60 "
1/4 страницы . . .	3 "	8 р. 10 к.	14 р. 40 к.	25 р. 20 к.	36 "
1/6 страницы . . .	2 "	5 р. 40 к.	9 р. 60 к.	16 р. 80 к.	24 "
1/12 страницы . . .	1 "	2 р. 70 к.	4 р. 80 к.	8 р. 40 к.	12 "

Впереди текста и на 2 и 4 страницѣ обложки вдвое дороже.

Отдѣльные приложенія, вѣсомъ: не болѣе 1 лота—8 р. съ тысячи экземпляровъ, за каждый лишній лотъ 6 р. съ тысячи экземпляровъ.

Кредитъ на объявленія не допускается.

2-Е ИЗДАНИЕ.  
СОЧ. **М. А. ДЕРЖОВА.**

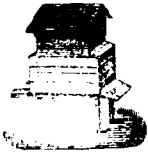
### Устройство улья Дадана. все разошлось.

Готовится 3-е изданіе, которое выйдетъ изъ печати не ранне осени 1908 года.

Редакция „Пчеловодной Жизни“ покорнѣйше проситъ лицъ, приславшихъ деньги на высылку этого сочиненія, сообщить, какъ слѣдуетъ поступить съ означенными деньгами.

**Д. Ф Андроновъ.**

Машинное производство ульевъ.



по системѣ Дадана-Блатта и другихъ отъ 3 руб. 30 к. до 4 р. 20 к.; ульи Дадана-Блатта, конструкіи г. *М. А. Дернова* отъ 3 р. 80 к. до 4 р.

Ульи Дадана Блатта, приспособленные для зимовки наружи, 5 р.

Секціи изъ липы 9 р. за тысячу съ упаковкой. Разборныя деревянныя изъ липы фунтовыя коробки отъ 13 руб. до 25 руб. тысяча.

Прейсъ-куранты высылаются бесплатно. АДРЕСЪ: Стрѣльниково, Тамбовской губ.

**НОВЫЙ КАТАЛОГЪ**



пчеловодныхъ принадлежностей, съ 200 рис. въ текстѣ,

высылаются бесплатно, по первому требованію. Адресовать:

*Ставрополь - Кавказ.*

**Г. В. Парадіеву.**

ИЗДАНІЯ ЖУРНАЛА

„ПЧЕЛОВОДНАЯ ЖИЗНЬ“

Г. ВЯТКА

1.—ВСЕРОССИЙСКИЙ СЪѢЗДЪ ПЧЕЛОВОДОВЪ ВЪ Г. МОСКВѢ (10-го по 16 сентября 190 г.). Цѣна съ перес. 25 коп.

2.—БЛАНКИ ДЛЯ КРАТКАГО ОТЧЕТА ПАСѢНИ, 2-е изданіе.

Цѣна	1 экз. — руб. 7 коп.
съ перес.	10 экз. — " 50 "
	100 экз. 3 " "

3.—СѢТКИ ДЛЯ ДІАГРАММЪ ПАСѢНИ:

*Прим.:* Первое изданіе все разошлось. Готовится второе изданіе

Цѣна	1 экз. — руб. 7 коп.
съ перес.	10 экз. — " 50 "
	100 экз. 3 " "

4.—КОНСТРУКТОРСКИЙ ЧЕРТЕЖЪ ТЕЛѢГИ ДЛЯ ПЕРЕВОЗКИ ПЧЕЛЪ. (Въ краскахъ). Сост. *И. Ивановъ*. Цѣна съ перес. 25 коп.

5.—ЦѢЛЕБНЫЯ СВОЙСТВА МЕДА. 2-е изданіе. Д-ръ *И. Любарскій*

Цѣна	10 экз. — руб. 9 коп. съ перес. 11 коп.
	100 экз. — " 85 " *)
	500 экз. 4 " 00 " *)
	1000 экз. 6 " — " *)

Наложнымъ платежомъ по 2 коп. съ рубля и не мене 10 коп.

\*) Пересылка по дѣйствительной стоимости.

**Михаѣлевское Пчеловодное Товарищество.**

предлагаетъ искусственную вошину, сработанную на вальцахъ Ломакина, по цѣнѣ 90 коп. за фунт; свынше 20 фун.—по цѣнѣ 85 коп. за фунтъ.

Упаковка и пересылка за счетъ заказчика. Съ запросами обращаться по адресу: *Волышово, Псковской губ., И. А. Тольманову.*

*Печатаніе книги „Пчелы и ихъ жизнь“ задерживается отсутствіемъ въ г. Вяткѣ бумаги соответствующаго качества, такъ что ее пришлось выписать изъ г. Москвы.*

Соч. М. А. Дернова.

## Устройство пчельника.

### СОДЕРЖАНИЕ:

I. Право занятия пчеловодством и владѣнія пчелами.—II. Кто можетъ кому нельзя заниматься пчеловодством.—III. Выгодныя условія для пчеловодства.—IV. Невыгодныя условія для пчеловодства.—V. Доходъ отъ пчеловодства.—VI. Устройство пасѣки.—VII. Система улья.—VIII. Пчеловодныя принадлежности.—IX. Пчелы.—X. Доставка пчелъ на пасѣку.—XI. Планъ хода и развитія пчеловоднаго хозяйства.—XII. Администрація пчельника.—XIII. Пасѣчныя постройки.—XIV. Переустройство колодной пасѣки.—XV. Различныя роды пчеловодныхъ хозяйствъ.—XVI. Продукты пчеловодства.

Цѣна 10 коп., съ пересылкою—12 к.

Высылается изъ редакціи „Пчеловодной Жизни“, г. Вятка.

## ВАЛЬЦЫ РУТА

совершенно новыя, не бывшія въ употребленіи, только что полученныя изъ заграницы (длина валиковъ 12 дюймовъ), продаются въ редакціи „Пчеловодной Жизни“, г. Вятка.

Цѣна 80 руб.

При заказѣ высылать въ задатокъ 25 руб. Остальная сумма и стоимость пересылки можетъ быть взыскана наложеннымъ платежомъ.

Вышло изъ печати

и

## ПОСТУПИЛО ВЪ ПРОДАЖУ

2-ое изданіе (второй десятокъ тысячъ).

Соч. доктора И. ЛЮБАРСКАГО.

## Цѣлебныя свойства меда.

Цѣна.

10 экз.	.....	9 коп., съ перес. 11 коп.
100 —	.....	85 коп. *)
500 —	.....	4 руб. 00 — *)
1000 —	.....	6 руб. 00 — *)

Адресъ: г. Вятка, журналъ „Пчеловодная Жизнь“.

\*) Пересылка по дѣйствительной стоимости.

## Ищу и всего пчеловода ульевъ на 150—200.

Адресъ: Ст. Кинель, Самарско-Златоустов. ж. д. Самарское среднее сельскохоз. училище. Павлу Яковлевичу Акимову, для В. Т. Анирова.

Передплата на рік **1908.**

# УКРАЇНСЬКЕ БЖІЛЬНИЦТВО.

(Другий рік видання).

Виходить 8 разв на кр книжками до 1<sup>1/2</sup> аркуша, з малюнками.  
«Українське Бжільництво» — орган українських пасічників і  
служить потребах бжільництва на Україні.

## ПРОГРАМА ЖУРНАЛА:

- 1) Од редактора.—2) Хроніка.—3) Статті практичні—4) Статті наукові.—5) Про діяльність бжільницьких і сельско-господарських громад та земств.—6) Заходи та постанови уряду про бжільництво.—7) По пасіках.—8) Огляд бжільницької літератури.—9) Бібліографія.—10) Усячина.—11) Запитання і відповіді.—12) Видання, надіслані до редакції—13) Почтова скринька.—14) Справочный видділ.—15) Оповідки.

В журналі будуть писати: Є. Архипенко, К. Горбачов, М. Дернов, Ган. Єфремова, І. Корабльов, проф. Н. Кулагин, свящ. І. Лахно, свящ. о. М. Михалевич, Ф. Немоловський, А. Свиренко, П. Сніжневський, О. Степовик

## Ц І Н А

На рік . . . . . 1 карб. — коп. / з пересылкою.  
На 1/2 року . . . . . — „ 50 »

Накладним платіжем на 20 коп. дорожче.

Окреме число коштує 15 коп.

Гроші надсилати: Петербург, Конная, 5. Редакція журналу „Українське Бжільництво“.

Редактор-видавець Є. Архипенко.

ОТРЫТА ПОДПИСКА на 1908 годъ

на ежемѣсячный иллюстрированный журналъ

„Вѣстникъ садоводства, плодоводства и огородничества.

49 годъ изданія.

Органъ Императорскаго Россійскаго Общества Садоводства подъ редакціей П. И. Кичунова и С. В. Крамнскаго.

Цѣна 5 руб. съ доставкой и пересылкой.

Приложеніями къ журналу въ 1908 году будутъ:

1) Сводъ русской литературы по техникѣ садоводства. Два большіхъ тома. Подъ редакціей И. И. Мещерскаго. (Цѣна въ отдѣльной продажѣ 5 руб.).

2) Описаніе Всероссійской юбилейной промышленной выставки садоводства въ С.-Петербурѣ въ 1908 г. Н. И. Кичунова.

Подписка принимается въ Правленіи Императ. Рос. Общества Садоводства.

## Открыта подписка на 1908 годъ

НА ЕЖЕНЕДѢЛЬНЫЙ СЕЛЬСКОХОЗЯЙСТВЕННЫЙ ЖУРНАЛЪ

# ХУТОРЯНИНЪ

ОРГАНЪ ПОЛТАВСКАГО ОБЩЕСТВА СЕЛЬСКАГО ХОЗЯЙСТВА

Цѣна 2 р. въ годъ, на полгода 1 р.

ГОДЪ ИЗДАНІЯ ТРИНАДЦАТЫЙ.

программа: 1) Правительственныя распоряженія и извѣстія. 2) Дѣятельность мѣстныхъ сельскохозяйственнхъ обществъ, ихъ отдѣловъ и отдѣленій. 3) Статьи по сельскому хозяйству, промышленности и торговлѣ, экономическія и техническія. Хроника, сельскохозяйственное обозрѣніе и корреспонденціи. 5) Сельскохозяйственная и экономическая дѣятельность земскихъ учреждений. 6) Библиографія и обзоръ сельскохозяйственной литературы. 7) Сельскохозяйственный фельетонъ. 8) Смѣсь и мелкія извѣстія. 9) Вопросы и отвѣты. 10) Торговыя извѣстія. 11) Обзорѣнія и извѣстія о погодѣ. 12) Объявленія.

Подписчикамъ, по примѣру прежнихъ лѣтъ, будутъ высланы

## БЕЗПЛАТНЫЯ ПРИЛОЖЕНІЯ:

сѣмена и книги „ПОРАДИ по ХЛИБОРОБСТВУ“. Жито та пшениця В. Демьянка и „ВЕТЕРНАРНІ ПОРАДИ“ ОРОЛЬОВА. Книжка перша. Про позверхові хороби: запаління, рани, язви, нориці, нагнѣоты, звихи, ростяженія сухихъ жил, переломи кістокъ, зломи кістокъ, кульганья, опій, накосники, шпат, лухлина, насос, хвороби на зуби, на очи, на уха, випадіння заднього проходу, ураз. грижи, перелом члена у бугайця, нориця семенного мотузика и грибовикъ.

„Хуторянинъ“ допущенъ въ бесплатныя бібліотечныя читальни и бібліотеки сельско-хозяйственнхъ учебныхъ заведеній Г. У. З. и З.

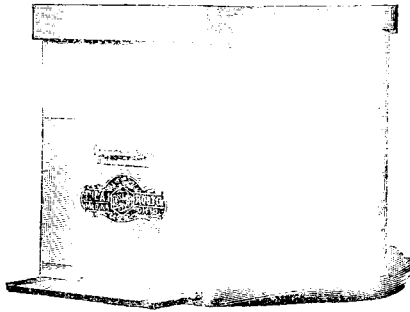
Плата за объявленія: за одну строку петита въ концѣ текста 8 к., впереди—вдвое.

Подписка принимается: въ г. Полтавѣ—въ конторѣ редакціи „Хуторянина“, при Полтавскомъ обществѣ сельскаго хозяйства.

# Пчеловодныя принадлежности

А. И. РУТА и К<sup>о</sup>.

Превосходной механической работы изъ **первосортныхъ материаловъ**, что обезпечиваетъ точность размѣровъ и успѣхъ пчеловоденія.



Требуйте отъ насъ нашъ подробный французскій каталогъ, иллюстрированный болѣе чѣмъ 100 рисунками, или нашъ каталогъ нѣмецкій.

„**Новое пчеловодство**“, ежемѣсячный иллюстрированный на французскомъ языкѣ журналъ на 32 страницахъ на прекрасной глазированной бумагѣ, сообщающій послѣднія новости въ Новомъ и Старомъ свѣтѣ. Цѣна **6.50 франковъ**.

„**Пчеловодная энциклопедія А. В. С.**“, на французскомъ языкѣ; 500 страницъ и фотогравюрь даютъ всевозможныя справки о пасѣкахъ, пчелахъ, производствѣ изъ воска, торговлѣ медомъ и т. д. Цѣна **9 франковъ**.

## ЕМИЛІЙ БОНДОННО.

ГЛАВНЫЙ АГЕНТЪ ДЛЯ ЕВРОПЫ И КОЛОНИЙ.

**А. И. РУТА и К<sup>о</sup>**

Адресъ France Paris 10-eme, 142, Faubourg Saint Denis, Франція  
Парижъ 10, Emile Bondonneau.

# Сочинения М. А. Дернова.

Высылаются изъ редакціи „ПЧЕЛОВОДНОЙ ЖИЗНИ“, Г. ВЯТНА.

*Примѣчанія:* 1) При одновременномъ требованіи нѣсколькихъ книгъ, хотя-бы и одного и того-же сочиненія, пересылка взимается по дѣйствительной стоимости, при чемъ на нее можетъ быть наложенъ платежъ.

2) За наложенный платежъ по 2 к. съ рубля и не менѣе 10 к.

**Другъ пчеловода.** Необходимая записная книжка для каждой пасѣки.— „Другъ Пчеловода“ переплетенъ въ обложку изъ клеенки. Цѣна съ пересылкой: на 50 семей—96 к., на 100 семей—1 р. 15 к., на 150 семей—1 р. 34 к. и на 200 семей—1 р. 48 к.

*Примѣчаніе:* „Другъ Пчеловода“ на 50, 100 и 150 семей разошелся; остается нѣсколько экземпляровъ на 200 семей.

**Устройство улья Дадана.** Съ 4-мя таблицами въ краскахъ и 27 рис. Изданіе 2-е Цѣна 35 коп., съ перес. 45 коп.

**Главные пасѣчныя работы.** Съ 4 рис. СОДЕРЖАНІЕ: I. Общія указанія для производства пасѣчныхъ работъ.—II. Выставка пчель. III. Главная весенняя ревизія.—IV. Чистка ульевъ.—V. Соединеніе и подсиленіе семей.—VI. Перегонъ пчель.—VII. Подкормка пчель.—VIII. Частные осмотры (ревизіи) пчель.—IX. Смѣна старыхъ гнѣздъ въ ульяхъ.—X. Выводъ и смѣна матокъ.—XI. Роеніе.—XII. Главный взятокъ.—XIII. Складываніе гнѣздъ на зимовку.—XIV. Зимовка пчель.—XV. Главныя болѣзни и враги пчель.—XVI. Порядокъ пасѣчныхъ работъ.—Цѣна 60 коп., съ пересылкою 75 коп.

**Пчеловодныя принадлежности.** Подробное описаніе ихъ устройства и пользованія ими. Съ 231 рисунк.

СОДЕРЖАНІЕ: Отъ автора.—I. Приборы, служащіе для защиты отъ ужаленія пчель.—II. Приборы, служащіе для собиранія и подсаживанія пчель.—III. Ящики рабочіе, для переноски и храненія рамокъ и шкафъ для рамокъ.—IV. Приборы для вытопки воска.—V. Навашиваніе рамокъ.—VI. Клеточки и колпачки для матокъ.—Ганнemannовскія рѣшетки.—VII. Ножи, крючки, скребки и щетки.—VIII. Кормушки.—IX. Медогонки и прочіе приборы, употребляемые при выдѣленіи меда изъ воиновъ.—X. Приборы для изготовленія искусственной воиновы.—XI. Исключители пчель и трутневиковъ.—XII. Раздѣлители и мѣрки для вбиванія ихъ.—XIII. Веденіе наблюденій на пасѣкѣ и отчетности.—XIV. Заключение.—Цѣна 80 к., съ пересылкой 1 р.

**Организація пасѣчнаго хозяйства.** Краткое руководство къ первоначальному устройству пасѣки. Съ 23 рис. въ текстѣ. СОДЕРЖАНІЕ: Отъ автора. I. Введеніе: Доходность пчеловодства. Польза пчеловодства. II. Приобрѣтеніе пчеловодныхъ знаній.—III. Мѣстоположеніе пасѣки.—IV. Устройство пасѣки: Основаніе пасѣки. Переходъ къ рамочнымъ ульямъ.—V. Комплектованіе пасѣки пчелами.—VI. Системы и способы пчеловодства: Простое пчеловодство, Рациональное пчеловодство, Кочевое пчеловодство.—VII. Перевозка пчель.—VIII. Улей. Пчеловодныя принадлежности.—IX. Медоносы.—X. Пасѣчныя постройки. Омшанникъ. Мастерская.—XI. Веденіе наблюденій надъ пчелами. Наблюдательный улей. Контрольный улей. Отчетность.—XII.

Заключеніе. Права и обязанности пчеловода.—Цѣна 40 к., съ пер. 55 коп.

**Омшанники.** Подробное описаніе помѣщеній для зимовки пчель съ указаніемъ ухода въ нихъ за пчелами. Съ 17 рисъ въ текстѣ. СОДЕРЖАНІЕ: Отъ автора.—I. Введеніе.—II. Различныя типы омшанниковъ.—III. Подробности устройства омшанниковъ.—IV. Уходъ за омшанникомъ и пчелами въ немъ.—V. Зимовка пчель въ землѣ.—Цѣна 60 к., съ перес. 75 к.

**Всероссійскій сѣздъ пчеловодовъ въ гор. Москвѣ.**

(Съ 10 по 16 сентября 1905 года). Цѣна съ перес. 25 коп.

**Устройство пчельника.** СОДЕРЖАНІЕ: I. Право занятія пчеловодствомъ и владѣнія пчелами.—II. Кто можетъ и кому нельзя заниматься пчеловодствомъ.—III. Выгодныя условія для пчеловодства.—IV. Невыгодныя условія для пчеловодства.—V. Доходъ отъ пчеловодства.—VI. Устройство пасѣки.—VII. Система улья.—VIII. Пчеловодныя принадлежности.—IX. Пчелы.—X. Доставка пчель на пасѣку.—XI. Планъ хода и развитія пчеловоднаго хозяйства.—XII. Администрація пчельника.—XIII. Пасѣчныя постройки.—XIV. Переустройство колодныхъ пасѣки.—XV. Различныя роды пчеловодныхъ хозяйствъ.—XVI. Продукты пчеловодства. Цѣна 10 коп., съ перес. 12 коп.

**Пчелы и ихъ жизнь.** Опытъ краткаго руководства естественной

Вологодская областная универсальная библиотека имени М. А. Дернова  
www.booksite.ru