



COLEÓPTEROS POLYPHAGA 1
Superfamilia CHRYSOMELOIDEA
Superfamilia CURCULIONOIDEA

116 especies ilustradas

Texto y fotografías de José María Lebrón

PROLOGO

Éste libro, que forma parte de una colección de 16, está basado en una colección de fotos del autor que abarcan los años 2006 a 2023. No hay registrado ningún derecho sobre la misma, es una obra de un aficionado para otros aficionados.

Las fotos están obtenidas (en su mayor parte), con cámaras compactas digitales antiguas, de marca **Sony DSC W30** y **W50**, en modo macro, con enfoque ajustado en el centro de la imagen, a 6 megapíxeles de resolución, y posteriormente recortadas y mejoradas, si fuera necesario, con programas sencillos de tratamiento de imágenes, como **Xnview**. Debido al uso de éste material fotográfico tan básico, los animales de menos de 5 mm se ven más o menos borrosos, al no poder enfocarse correctamente.

El ámbito geográfico abarcado por las fotos se circunscribe principalmente a la zona central de Navarra (España): Ardanaz, Arraiza, Artica, Burlada, Eguaras, Ibero, Ilundáin, Ilurdotz, Irotz, Laquidain, Pamplona, Sarasibar, Zunzarren, etc.

Las identificaciones se basan en caracteres visibles en las fotos, sin recogida ni disección de ejemplares, y en caso de que existan dos o más especies con aspecto externo muy similar, se escoge, (intercalando “**cf.**” entre el género y el nombre específico), la especie tipo o la más común en la zona geográfica tratada.

BIBLIOGRAFÍA

Guía de los Insectos de Europa – Michael Chinery (Omega).

Guía de los Coleópteros de Europa – K.W Harde / F. Severa (Omega).

Guía de los Coleópteros de Europa - Vincent Albouy, Denis Richard (Omega).

Coleópteros crisomélidos – Arbeloa/Herrera/Jordana (Universidad de Navarra)

**Contribución al conocimiento de los Coleópteros Cerambícidos de Navarra –
Pérez Moreno/Herrera Mesa (Universidad de Navarra)**

PÁGINAS WEB CONSULTADAS

Wikipedia

Biodiversidad virtual <https://www.biodiversidadvirtual.org/>

Biological library <https://www.biolib.cz/>

Asturnatura <https://www.asturnatura.com/>

Le monde des insectes <https://www.insecte.org/>

Aramel.free <http://aramel.free.fr/>

Kerbtier (Beetle Fauna of Germany) <https://www.kerbtier.de>

UK Beetle Recording <http://www.coleoptera.org.uk/home>

UK Beetles <https://www.ukbeetles.co.uk/>

Nature Spot <https://www.naturespot.org.uk/>

El árbol de la vida <https://tubiologia.forosactivos.net>

Crisomélidos ibéricos <http://crisomelidosibericos.com>

Lixus de France <http://lixusdefrance.blogspot.com/p/cle.html>

INDICE ILUSTRADO DE FAMILIAS



Cerambycidae.....1



Chrysomelidae.....22



Apionidae.....83



Curculionidae.....87



Dryophthoridae.....113

LISTADO DE ESPECIES ILUSTRADAS

Agapanthia cardui - Cerambycidae
Agapanthia dahli - Cerambycidae
Altica oleracea - Chrysomelidae
Anisorhynchus hespericus - Curculionidae
Anoplodera sanguinolenta - Cerambycidae
Anthonomus pedicularius - Curculionidae
Aphthona sp. - Chrysomelidae
Apion frumentarium - Apionidae
Baris artemisiae - Curculionidae
Baris laticollis - Curculionidae
Batophila aerata - Chrysomelidae
Bruchidius imbricornis - Chrysomelidae
Bruchidius villosus - Chrysomelidae
Bruchus rufipes - Chrysomelidae
Calomicrus circumfusus - Chrysomelidae
Cassida viridis - Chrysomelidae
Cerambyx scopolii - Cerambycidae
Ceutorhynchus assimilis - Curculionidae
Chaetocnema concinna - Chrysomelidae
Chaetocnema depressa - Chrysomelidae
Chaetocnema sp. - Chrysomelidae
Chlorophorus trifasciatus - Cerambycidae
Chrysolina americana - Chrysomelidae
Chrysolina bankii - Chrysomelidae
Chrysolina gypsophila - Chrysomelidae
Chrysolina haemoptera - Chrysomelidae
Cleonis piger - Curculionidae
Clytra espanoli - Chrysomelidae
Clytus arietis - Cerambycidae
Colaspidema barbarum - Chrysomelidae
Crepidodera aurata - Chrysomelidae
Crepidodera aurea - Chrysomelidae
Cryptocephalus aureolus - Chrysomelidae
Cryptocephalus bipunctatus - Chrysomelidae
Cryptocephalus blandulus - Chrysomelidae
Cryptocephalus fuscus - Chrysomelidae
Cryptocephalus hypochaeridis - Chrysomelidae
Cryptocephalus octopunctatus - Chrysomelidae
Cryptocephalus violaceus - Chrysomelidae
Cryptocephalus vittatus - Chrysomelidae
Curculio elephas - Curculionidae
Cyanapion columbinum - Apionidae
Dorytomus longimanus - Curculionidae
Dorytomus sp. - Curculionidae
Exosoma lusitanicum - Chrysomelidae
Galeruca rufa - Chrysomelidae
Galeruca tanacetii - Chrysomelidae
Gonioctena variabilis - Chrysomelidae
Gonioctena viminalis - Chrysomelidae
Hesperophanes sericeus - Cerambycidae
Hispa atra - Chrysomelidae
Holotrichapion pisi - Apionidae
Hylobius abietis - Curculionidae
Hypera postica - Curculionidae

Iberodorcadion fuliginator - Cerambycidae
Lachnaia paradoxa - Chrysomelidae
Lachnaia pubescens - Chrysomelidae
Lachnaia sexpunctata - Chrysomelidae
Larinus turbinatus - Curculionidae
Leptinotarsa decemlineata - Chrysomelidae
Leptomona erythrocephala - Chrysomelidae
Liophloeus tessulatus - Curculionidae
Lixus angustatus - Curculionidae
Lixus angustus - Curculionidae
Longitarsus luridus - Chrysomelidae
Longitarsus ochroleucus - Chrysomelidae
Longitarsus substriatus - Chrysomelidae
Longitarsus tabidus - Chrysomelidae
Miarus campanulae - Chrysomelidae
Monochamus galloprovincialis - Cerambycidae
Mononychus puntumalbum - Curculionidae
Nedyus quadrimaculatus - Chrysomelidae
Neocrepidodera transversa - Chrysomelidae
Oberea oculata - Cerambycidae
Oedionychis cinctus - Chrysomelidae
Opsilia coerulescens - Cerambycidae
Otiorhynchus coecus - Curculionidae
Otiorhynchus sulcatus - Curculionidae
Oulema melanopus - Chrysomelidae
Paracorymbia stragulata - Cerambycidae
Pedostrangalia revestita - Cerambycidae
Phyllobius roboretanus - Curculionidae
Phyllotreta atra - Chrysomelidae
Phyllotreta cruciferae - Chrysomelidae
Phyllotreta ochripes - Chrysomelidae
Plagioderma versicolora - Chrysomelidae
Podagrica fuscicornis - Chrysomelidae
Podagrica fuscipes - Chrysomelidae
Polydrusus planifrons - Curculionidae
Polydrusus impressifrons - Curculionidae
Protapion sp. - Apionidae
Psylliodes marcida - Chrysomelidae
Psylliodes tricolor - Chrysomelidae
Pyrrhalta viburni - Chrysomelidae
Pyrrhidium sanguineum - Cerambycidae
Rhinoncus perpendicularis - Curculionidae
Rhopalapion longirostre - Apionidae
Sitona lineatus - Curculionidae
Sitophilus oryzae - Dryophthoridae
Spermophagus sericeus - Chrysomelidae
Sphaeroderma rubidum - Chrysomelidae
Sphenophorus striatopunctatus - Dryophthoridae
Spondylis buprestoides - Cerambycidae
Stenopteration tenue - Apionidae
Stenopterus mauritanicus - Cerambycidae
Stenopterus rufus - Cerambycidae
Stenurella bifasciata - Cerambycidae
Stenurella melanura - Cerambycidae
Stenurella nigra - Cerambycidae
Stictoleptura rubra - Cerambycidae

Strophosoma melanogrammum - Curculionidae

Timarcha cyanescens - Chrysomelidae

Timarcha goettingensis - Chrysomelidae

Timarcha tenebricosa - Chrysomelidae

Tituboea biguttata - Chrysomelidae

Xanthogaleruca luteola - Chrysomelidae

Coleópteros - Familia Cerambycidae *Cerambycinae*



Cerambyx scopolii

Cerambyx scopolii - Mide de 18 a 25 mm de longitud. El color general es totalmente negro brillante. La cabeza es rugosa con antenas largas, algo más en el macho. El tórax presenta de 6 a 8 pliegues transversales. Élitros muy rugosos. La larva se desarrolla en la madera de **Pirus, Quercus, Prunus, Fagus, Castanea, Betula, Salix, Alnus, Corylus**, etc. El adulto se encuentra sobre madera de **Quercus, Castanea y Fagus**, así como flores de **Sambucus, Ligustrum, Filipendula, Viburnum, Cornus, Salix** y diversas Rosáceas.

Cerambyx cerdo es similar, pero casi le dobla en tamaño y suele presentar un color castaño rojizo en la parte posterior de los élitros..

Coleópteros - Familia Cerambycidae *Cerambycinae*



Chlorophorus trifasciatus

Chlorophorus trifasciatus – Mide de 6 a 11 mm de longitud. La cabeza es negra, a veces rojiza, con antenas pardo oscuras. Tórax de color rojizo, cruzado a veces transversalmente por una franja más oscura que puede estar sólo insinuada en los costados. Los élitros son negros, con cuatro bandas blancas bastante anchas. El adulto es florícola, especialmente sobre Umbelíferas, **Eryngium** y **Sambucus**. Las larvas se alimentan de las raíces de **Ononus** y **Quercus**.

Coleópteros - Familia Cerambycidae *Cerambycinae*



Clytus arietis

Clytus arietis – Mide de 8 a 14 mm de longitud. Antenas cortas, con 11 artejos, cuya primera mitad es castaña y la segunda, negra. Patas castaño claro, con fémures más oscuros. Color general negro, con franjas amarillas al comienzo y final del pronoto, y en los élitros formando franjas transversales rectas y en ángulo, alternativamente. Los adultos se encuentran principalmente sobre flores y sobre madera de haya. La larva se alimenta de la madera de árboles caducifolios de todo tipo, además de frutales y arbustos de la familia Rosáceas.

Coleópteros - Familia Cerambycidae *Cerambycinae*



Stenopterus mauritanicus

Stenopterus mauritanicus – Mide de 9 a 16 mm de longitud. Muy similar a ***Stenopterus rufus***, del que se diferencia porque las patas son totalmente rojizas, al igual que el primer artejo de las antenas. El adulto se encuentra sobre flores de la familia Compuestas y Umbelíferas. La larva vive sobre **Pistacia, Cytiscus, Prunus**, etc.

Coleópteros - Familia Cerambycidae *Cerambycinae*



Stenopterus rufus

Stenopterus rufus – Mide de 10 a 14 mm de longitud. Antenas más cortas que el cuerpo, con 11 artejos, el primero de ellos negro y el resto rojizos. Los fémures de los dos primeros pares de patas son negros, especialmente el primero. Las patas posteriores son mucho más largas. Cabeza y pronoto negros, con dos franjas de pelos al comienzo y al final del pronoto. Los élitros son de color rojizo y se estrechan y separan al final. Los adultos se encuentran sobre las flores de las Compuestas, Umbelíferas y Liliáceas. La larva se desarrolla en la madera muerta de **Quercus**, **Robinia** y **Castanea**.

Coleópteros - Familia Cerambycidae *Cerambycinae*



Hesperophanes sericeus

Hesperophanes sericeus - Mide unos 30 mm de longitud. Color general pardo claro más o menos rojizo, salpicado de puntitos negros. En algunos ejemplares se forma una mancha oscura en la sutura elitral, a la altura del primer tercio. El escutelo es de color blanquecino. Las antenas tienen 11 artejos desiguales. La larva se alimenta de diversos árboles y arbustos: **Juglans, Quercus, Ficus, Vitis, Platanus**, etc. Su crecimiento dura de 2 a 3 años, mientras que la vida del adulto es de pocos meses. Los adultos son nocturnos y les atraen las luces artificiales.

Coleópteros - Familia Cerambycidae *Cerambycinae*



Pyrrhidium sanguineum

Pyrrhidium sanguineum – Mide de 9 a 11 mm de longitud. El pronoto y los élitros están cubiertos de pubescencia de color rojo vivo, mientras la cabeza y las antenas son negras. Patas negras, con los fémures robustos. La larva se alimenta de la madera muerta de gran variedad de árboles cadufolios, incluidos frutales.

Coleópteros - Familia Cerambycidae *Lamiinae*



Agapanthia cardui

Agapanthia cardui – Mide de 9 a 12 mm de longitud. Las antenas son más largas que el cuerpo, con el primer artejo negro y el resto anillados de negro y gris. Pronoto y élitros fuertemente punteados de negro sobre fondo claro. El pronoto presenta una banda longitudinal central blanco amarillenta y otras dos bandas longitudinales laterales. El escutelo es blanco. El adulto se encuentra sobre los cardos y la alcachofa. La larva se desarrolla en el tallo de diversos cardos y gran variedad de plantas compuestas.



Agapanthia dahli

Agapanthia dahli – Mide de 15 a 22 mm de longitud. Es de tamaño mucho mayor que **A. cardui** y presenta pubescencia verde amarillenta que recubre los élitros en forma de ondas y mechones. El pronoto presenta tres bandas longitudinales amarillentas, una dorsal y dos laterales. El escutelo es amarillo. El adulto se encuentra sobre las flores de cardos de los géneros **Carduus**, **Cirsium** y **Onopordus**. La larva se desarrolla en los tallos de los cardos y otras especies vegetales.

Coleópteros - Familia Cerambycidae *Lamiinae*



Monochamus galloprovincialis

Monochamus galloprovincialis – Mide de 18 a 25 mm de longitud. Color castaño oscuro con manchas irregulares de pubescencia dorada que se asemejan a bandas transversales. Las antenas de los dos sexos son más largas que el cuerpo, pero en el macho lo son todavía mucho más. El adulto se encuentra sobre los troncos de Pinus, en los que cría, y se alimenta de las ramas, corteza y brotes tiernos. La larva se desarrolla en la madera muerta de los pinos abatidos.

Coleópteros - Familia Cerambycidae *Lamiinae*



Opsilia = Phytoecia coerulescens

Opsilia = Phytoecia coerulescens – Mide de 6 a 13 mm de longitud. Color del cuerpo verde grisáceo, con anchas bandas longitudinales más oscuras en el pronoto. La larva se alimenta de las raíces de gran variedad de plantas, principalmente de **Echium**.

Coleópteros - Familia Cerambycidae *Lamiinae*



Oberea oculata

Oberea oculata - Mide de 15 a 21 mm de longitud. Cuerpo alargado y cilíndrico, de color naranja, excepto la cabeza y antenas, que son negras, y los élitros, de color gris pizarra. En el tórax hay dos puntos negros o verrugas llamativas, que le diferencian de otras especies de **Oberea**. Las patas son totalmente naranjas. La larva se alimenta de las ramas tiernas de los sauces y a los adultos se les encuentra volando o posados en los mismos, o buscando néctar sobre las flores de umbelíferas.

Phytoecia nigripes también tiene dos puntos en el tórax, pero la parte anterior de sus élitros es más ancha y tiene los tarsos negros.

Coleópteros - Familia Cerambycidae *Lamiinae*



Iberodorcadion fuliginator *arriba: hembra ; abajo: macho, otra variante*

Iberodorcadion = Dorcadion fuliginator – Mide de 10 a 17 mm de longitud. Cuerpo fuerte y oblongo. Color general negro, con líneas longitudinales de pubescencia blanca en los élitros, que pueden tener longitud variable según los ejemplares y subespecies. El macho tiene las antenas algo más largas. Carece de alas y es corriente encontrarlo en el suelo, caminando en los senderos de montaña. La larva se alimenta de raíces de **Poa** y **Festuca**.

Coleópteros - Familia Cerambycidae *Lepturinae*



Stictoleptura rubra arriba: macho ; abajo: hembra

Stictoleptura = Corymbia rubra – Mide de 10 a 20 mm de longitud. La hembra posee el pronoto y los élitros rojo naranjas, mientras el macho tiene el pronoto negro y los élitros de color ocre pálido. Los fémures de ambos sexos son negros, mientras el resto de las patas son amarillentas en el macho y naranjas en la hembra. El adulto es florícola, alimentándose de néctar y polen. La larva se desarrolla en la madera muerta de coníferas diversas.

Coleópteros - Familia Cerambycidae *Lepturinae*



Anoplodera sanguinolenta hembras

Anoplodera = Anastrangalia sanguinolenta – Mide de 9 a 13 mm de longitud. Los élitros del macho son de color pardo amarillento o anaranjado brillante, con el ápice negro, mientras los de la hembra son de color más mate y carecen de negro en el extremo. El adulto es florícola, alimentándose de polen y néctar. La larva se alimenta de madera muerta de coníferas, como **Pinus**, **Abies** y **Picea**.

Coleópteros - Familia Cerambycidae *Lepturinae*



Paracorymbia = Stictoleptura stragulata *dos variantes*

Paracorymbia = Stictoleptura = Corymbia stragulata – Mide unos 15 mm de longitud. Los élitros son de color crema pálido u ocre, con una mancha negra rectangular en la mitad posterior, muy variable en su longitud y forma, llegando a ser tan extensa en algunos ejemplares que los élitros son casi totalmente negros excepto la zona delantera central. Los artejos de las antenas son claros y oscuros intercalados. El adulto es florícola, alimentándose de néctar y polen. La larva se desarrolla en la madera muerta de pinos.

Coleópteros - Familia Cerambycidae *Lepturinae*



***Pedostrangalia revestita* hembra**

Pedostrangalia revestita – Mide de 8 a 15 mm de longitud. El color general del cuerpo de la hembra es naranja pálido, mientras que los élitros del macho son casi negros. La larva, cuyo desarrollo dura 2 ó 3 años, se alimenta de madera muerta de árboles de hoja caduca, como robles, hayas, etc.

Coleópteros - Familia Cerambycidae *Lepturinae*



Stenurella = Leptura nigra

Stenurella = Leptura nigra – Mide de 6 a 9 mm de longitud. Se caracteriza por tener el cuerpo y las patas de color negro, aunque la parte inferior del abdomen es rojiza o anaranjada. El adulto es florícola, alimentándose de polen y néctar. La larva se desarrolla en la madera muerta de árboles caducifolios y arbustos variados.

Coleópteros - Familia Cerambycidae *Lepturinae*



Stenurella = Leptura = Strangalia melanura *izda: hembra; dcha: macho*

Stenurella = Leptura = Strangalia melanura – Mide de 6 a 10 mm de longitud. Cuerpo alargado, con antenas aproximadamente de la longitud del cuerpo. La cabeza, pronoto y patas son negro mate. Los élitros son de color castaño amarillento en el macho. En cambio, en la hembra, son más rojizos y tienen las suturas elitrales y la parte posterior negra. El adulto es florícola, alimentándose de polen y néctar. La larva se alimenta de madera muerta tanto de coníferas como caducifolios, especialmente castaños.

Coleópteros - Familia Cerambycidae *Lepturinae*



Stenurella bifasciata hembra

Stenurella bifasciata - Mide de 6 a 10 mm de longitud. La cabeza y el tórax son de color negro. Las antenas, también negras, son algo más largas en el macho. Los élitros son de color pardo amarillento en el macho y pardo rojizo en la hembra, y los de ésta última presentan la parte terminal negra, además de una mancha negra en la parte central en forma de rombo, que a veces se ensancha hacia los laterales. El abdomen es de color rojo. El adulto visita las flores de umbelíferas y compuestas, en terrenos cálidos y floridos cercanos a los bosques. La larva es muy polífaga y se desarrolla en la madera de árboles caducifolios y coníferas, e incluso en herbáceas.

Stenurella melanura macho es bastante similar al macho de ***S. bifasciata***, pero su abdomen, visto por debajo, no es rojo.

Coleópteros - Familia Cerambycidae *Spondylinae*



Spondylis buprestoides

Spondylis buprestoides – Mide de 13 a 22 mm de longitud. Color del cuerpo gris negruzco, densamente punteado. Cabeza ancha, con mandíbulas muy desarrolladas. Pronoto con laterales muy redondeados. Élitros con dos costillas longitudinales, más marcadas en el macho. El adulto vuela al atardecer, permaneciendo durante el día escondido debajo de los leños y la corteza de los árboles. La larva se desarrolla en la madera muerta de las coníferas.

Coleópteros - Familia Chrysomelidae *Alticinae*



Altica = Haltica cf. oleracea

Altica = Haltica oleracea – Mide de 2 a 4,7 mm de longitud. El cuerpo es aplanado y alargado, de color azul o verde metálicos. Los machos son algo más alargados y azulados que las hembras. Las antenas son negras y alargadas, con 11 artejos, y están cubiertas de pubescencia blanquecina, al igual que las patas. Tanto la larva como el adulto se alimentan de hojas de **Rumex**, **Polygonum**, **Epilobium**, **Oenothera**, **Erica**, **Calluna**, **Quercus**, **Oenothera**, **Rubus**, etc. Los adultos, además, pueden alimentarse de **Fragaria**, **Potentilla**, **Sanguisorba**, **Gratiola** o **Godetia**. Existen varias generaciones al año.

Coleópteros - Familia Chrysomelidae *Alticinae*



Oedionychis cinctus

Oedionychis cinctus – El macho mide unos 5 mm de longitud, mientras la hembra puede alcanzar los 9 mm. Es característico el color general verde oscuro metálico, con cuatro manchas rojizas en la parte anterior, posterior y los laterales del pronoto. Los élitros presentan todo el contorno y cuatro manchas en aspa de color rojo. La larva se alimenta de diversas plantas, principalmente **Plantago**.

Coleópteros - Familia Chrysomelidae *Alticinae*



Psylliodes cf. tricolor = sophiae *dos ejemplares*

Psylliodes tricolor = sophiae – Mide de 2,8 a 3,6 mm de longitud. Cabeza y pronoto de color naranja, a veces castaño más oscuro. Élitros de color verde oscuro metálico. Puede ser confundido con la forma de pronoto naranja de ***Psylliodes chrysocephala***. Vive sobre ***Descurainia sophia*** e ***Isatis tinctoria***.

Coleópteros - Familia Chrysomelidae *Alticinae*



Psylliodes marcida

Psylliodes marcida – Mide de 3,2 a 3,8 mm de longitud. Color del cuerpo castaño amarillento, con una zona triangular en la parte anterior de los élitros de color algo más oscuro. Los fémures posteriores están oscurecidos. Se alimenta de diversas Brasicáceas, de las que el adulto come las hojas y la larva roe las raíces.

Algunos **Longitarsus**, como **L. ochroleucus**, son parecidos, aunque tienen la parte posterior del tórax más estrecha, dándole un aspecto menos oval.

Coleópteros - Familia Chrysomelidae *Alticinae*



Chaetocnema cf. concinna *ejemplares color bronce*

Chaetocnema concinna – Mide de 1,5 a 2,4 mm de longitud. Pronoto y élitros bronce oscuro metálico con reflejos verdosos. Las tibias de las patas poseen una excrescencia hacia el exterior. Especies similares con **Chaetocnema picipes** y **Ch. tibialis**, que es una plaga de la remolacha azucarera. Se alimenta de plantas Poligonáceas: **Rumex**, **Polygonum** y **Rheum**.

Coleópteros - Familia Chrysomelidae *Alticinae*



Chaetocnema sp.

Chaetocnema sp. - Mide de 1,5 a 2 mm de longitud. Los fuertes fémures traseros, de color negruzco, indican que están adaptados para el salto. Tanto la larva como el adulto se alimentan de gran variedad de plantas, tanto salvajes como cultivadas.

Existen varias especies de éste género que presentan el cuerpo de color totalmente verde metálico o con reflejos verdes., como **Ch. tibialis**, **Ch. pelagica**, **Ch. concinna**, etc.

Coleópteros - Familia Chrysomelidae *Alticinae*



Chaetocnema depressa

Chaetocnema depressa - Mide de 1,5 a 2 mm de longitud. La cabeza y el tórax son de color verde metálico, al igual que los fémures de las patas, los del tercer par adaptados al salto. Las tibias y tarsos, así como los tres primeros artejos antenales son de color ocre. Los élitros son de color ocre amarillento, con todos los márgenes de color pardo oscuro. Cada élitro está atravesado longitudinalmente por 7-8 líneas oscuras que recorren las filas de puntos. El adulto y la larva se alimentan de **Dorycnium pentaphyllum**.

Chaetocnema conducta es muy similar, pero los élitros son más cortos y redondeados y la cabeza más ancha. Sus plantas nutricias son **Juncus** y **Eleocharis**.

Coleópteros - Familia Chrysomelidae *Alticinae*



Longitarsus cf. ochroleucus *dos ejemplares*

Longitarsus ochroleucus – Mide de 2,2 a 2,6 mm de longitud. Color general amarillento, con la cabeza y el pronoto más anaranjados que los élitros, que son de color pálido. Los últimos seis segmentos de las antenas están oscurecidos. Las patas son amarillentas, excepto los fémures posteriores, que son más oscuros. Se alimenta de diversas plantas herbáceas de la familia de las Compuestas (Asteráceas).

Longitarsus tabidus tiene los fémures traseros más oscuros y la unión de los élitros es negruzca. Algunos **Psylliodes**, como **P. marcida**, son parecidos, pero tienen el tórax más ancho en su parte posterior, dándole un aspecto más global.

Coleópteros - Familia Chrysomelidae *Alticinae*



Longitarsus cf. substriatus

Longitarsus substriatus – Mide de 1,7 a 2,2 mm de longitud. Color amarillo pálido, algo más anaranjado en la cabeza y el pronoto. Se alimenta de plantas Lamiáceas.

Coleópteros - Familia Chrysomelidae *Alticinae*



Longitarsus cf. tabidus dos ejemplares

Longitarsus tabidus – Mide de 3,5 a 4 mm de longitud. Color general ocreo anaranjado, a menudo con la zona de unión de los élitros negra, formando en algunos casos una banda ancha que recuerda a los ***Phyllotreta***, aunque éstos nunca tienen el pronoto de color naranja. Antenas y patas amarillentas, excepto los fémures traseros, oscuros. Se alimenta de diversas herbáceas, como ***Verbascum***, etc, en las cuales la larva roe las raíces y el adulto las hojas.

Coleópteros - Familia Chrysomelidae *Alticinae*



***Longitarsus cf. luridus* hembra**

Longitarsus luridus - Mide de 1,5 a 2,2 mm de longitud. El color general del cuerpo varia desde el ocre amarillento al negro, pasando por el pardo rojizo oscuro del ejemplar de las fotos. los élitros están fuertemente punteados. Las patas son amarillentas en todos los casos, excepto el fémur posterior, que es oscuro. Vive en lugares con vegetación abundante. El adulto es ampliamente polífago, mientras que la larva, minadora de hojas, se alimenta básicamente de ***Ranunculus*, *Clematis*, *Anemone* o *Pulsatilla***.

Las formas oscuras se pueden confundir con ***Longitarsus anchusae***, de patas más oscuras.

Coleópteros - Familia Chrysomelidae *Alticinae*



Batophila aerata

Batophila aerata - Mide de 1,2 a 1,8 mm de longitud. Color general del cuerpo verde metálico o bronce verdoso, excepto las patas y antenas, que son totalmente rojizas. El pronoto se estrecha en su parte final, lo que le diferencia de otros géneros de pequeños *Alticinae* como **Chaetocnema** o **Psylliodes**. Los élitros están estriados gracias a varias líneas de puntos bien marcadas. Se alimenta de hojas de plantas rosáceas como **Rosa**, **Rubus**, **Crataegus**, **Potentilla** y **Fragaria**.

Coleópteros - Familia Chrysomelidae *Alticinae*



***Phyllotreta cf. ochripes* dos ejemplares**

Phyllotreta ochripes – Mide de 2 a 2,4 mm de longitud. Color general negruzco, con dos bandas de color beige amarillento en los élitros, cuya parte interior forma una curva regular, lo que le diferencia de ***Phyllotreta striolata***, cuyas bandas claras de los élitros son casi paralelas y rectilíneas en su interior. El 5° artejo antenal es más ancho y largo que los que le rodean. Vive sobre Crucíferas, en zonas húmedas.

Coleópteros - Familia Chrysomelidae *Alticinae*



Phyllotreta cf. atra

Phyllotreta atra – Mide de 1,7 a 2,5 mm de longitud. Color totalmente negro, excepto el segundo y tercer artejos antenales que son amarillentos. El pronoto se estrecha bastante en la zona de unión con los élitros, lo que le diferencia de **Phyllotreta cruciferae**, que lo tiene más ancho en la parte posterior. Se alimenta de diversas Brasicáceas o Crucíferas, de las hojas el adulto y de las raíces la larva. El adulto hiberna escondido en el suelo.

Coleópteros - Familia Chrysomelidae *Alticinae*



Phyllotreta cf. cruciferae

Phyllotreta cruciferae – Mide de 2 a 3 mm de longitud. Color totalmente verde o azul metálico muy oscuro, casi negro, excepto el segundo y tercer artejos antenales que son amarillentos. El pronoto se ensancha en la zona de unión con los élitros, lo que le diferencia de **Phyllotreta atra**, que tiene lo tiene más estrecho en la parte posterior. Los espacios entre los puntos del pronoto están claramente arrugados. Los élitros están fuertemente perforados. Se alimenta de diversas Brassicáceas o Crucíferas, de las hojas el adulto y de las raíces la larva, por lo que, en gran número, se considera una plaga de algunos cultivos. El adulto hiberna escondido en el suelo.

Coleópteros - Familia Chrysomelidae *Alticinae*



Podagrica fuscicornis

Podagrica fuscicornis - Mide de 3 a 6 mm de longitud. La cabeza y el pronoto son de color naranja vivo. Los élitros son de coloración metálica azul oscura. Las patas son naranjas. Vive sobre las malvas y *Althaea*. Los adultos se alimentan de las hojas, dejando solamente las nervaduras, mientras las larvas, que sufren tres mudas, se alimentan de las raíces. Otras generaciones de adultos aparecen en junio y septiembre, hibernando hasta la primavera en la planta huésped o bajo hojas secas.

Coleópteros - Familia Chrysomelidae *Alticinae*



Podagrica fuscipes

Podagrica fuscipes - Mide de 3,5 a 6 mm de longitud. La cabeza y el pronoto son de color naranja vivo. Los élitros son de coloración metálica verde o azul oscura. Las patas son negras, lo que la diferencia de **Podagrica fuscicornis**, que las tiene de color naranja. Los adultos se alimentan de las hojas de **Malva** y **Althaea**, dejando solamente las nervaduras, mientras las larvas, que sufren tres mudas, se alimentan de las raíces. Otras generaciones de adultos aparecen en junio y septiembre, hibernando hasta la primavera en la planta huésped o bajo hojas secas.

Coleópteros - Familia Chrysomelidae *Alticinae*



Crepidodera cf. aurea

Crepidodera aurea - Mide de 2,5 a 3,8 mm de longitud. El color general del cuerpo varía entre el verde, cobrizo, azul o violeta metálico, a veces en función de la luz del flash al ser fotografiado. Las antenas y patas son de color amarillento, excepto los fémures traseros, adaptados al salto, que son mucho más oscuros. Los élitros presentan varias filas de puntos muy aparentes. Vive en bosques de ribera, alimentándose de hojas de diversos **Salix** y **Populus**. El adulto hiberna.

Crepidodera fulvicornis es más pequeña y tiene el cuerpo más estrecho.

Crepidodera aurata es similar, pero las antenas son más oscuras y el tórax es más rugoso y más ancho en su parte delantera.

Coleópteros - Familia Chrysomelidae *Alticinae*



Crepidodera aurata

Crepidodera aurata - Mide de 2,5 a 3,5 mm de longitud. El color general del cuerpo varía entre el verde, cobrizo, azul o violeta metálico, a veces en función de la luz del flash al ser fotografiado. Las patas son de color amarillento, excepto los fémures traseros, adaptados al salto. Las antenas son amarillentas en los 4-5 primeros artejos y después se oscurecen. Los élitros presentan varias filas de puntos muy aparentes. Vive en bosques de ribera, alimentándose de hojas de diversos **Salix** y **Populus**. El adulto hiberna.

Crepidodera aurea es similar, pero tiene el tórax más liso y estrecho en la zona anterior, y las antenas son totalmente amarillas.

Coleópteros - Familia Chrysomelidae *Alticinae*



Neocrepidodera cf. transversa

Neocrepidodera = Asioresta transversa – Mide de 4 a 5 mm de longitud. Color de castaño pálido a naranja rojizo brillante. En éste último caso recuerda a **Sphaeroderma**, pero es más alargado y no tan ovalado. A veces es de color más oscuro, con el pronoto y zona de los élitros alrededor del escutelo negros. Se alimenta de cardos y diversas plantas Compuestas, tanto de polen como de las hojas.

Coleópteros - Familia Chrysomelidae *Alticinae*



***Sphaeroderma* cf. *rubidum* / *testaceum* varios ejemplares**

Sphaeroderma rubidum – Mide de 3 a 4 mm de longitud. Cuerpo muy oval y convexo, de color naranja rojizo brillante. Es muy similar a ***Sphaeroderma testaceum***, pero éste último tiene punteaduras en el pronoto de las que carece ***S. rubidum***. Se alimenta de diversas plantas compuestas, como ***Cirsium***, ***Centaurea***, etc, así como de la planta de alcachofa: el adulto muerde la hoja y la larva roe el parénquima.

Coleópteros - Familia Chrysomelidae *Alticinae*



Aphthona sp.

Aphthona sp. - Miden de 1 a 4 mm de longitud, según la especie. Color verdoso metálico, con patas y antenas rojizas. Como en otros **Alticinae**, las patas posteriores presentan fuertes fémures, adaptados para el salto. El adulto y la larva viven sobre diversas **Euphorbia**, de cuyas raíces se alimenta la larva. El adulto, además, se alimenta de otras muchas plantas. Algunas especies de **Aphthona** se utilizan para el control biológico de diversas **Euphorbia**.

Coleópteros - Familia Chrysomelidae *Bruchinae*



Bruchidius cf. imbricornis

Bruchidius imbricornis - Mide de 2 a 3 mm de longitud. El color general es pardo dorado claro. En las interestrías de los élitros se forman algunas franjas alternativamente de color pardo y blanquecino. Los élitros no cubren todo el abdomen, dejando a la vista la parte final abombada. Las antenas y patas son de color rojizo. Las larvas se desarrollan dentro de las semillas de diversas **Fabaceae**.

Coleópteros - Familia Chrysomelidae *Bruchinae*



Bruchidius cf. villosus

Bruchidius villosus - Mide de 1,7 a 3,5 mm de longitud. Color gris oscuro uniforme, con líneas elitrales muy marcadas y regulares. Pronoto más triangular que **Bruchus**. Antenas del color del cuerpo, engrosando progresivamente hacia la punta. Las patas son del color del cuerpo. El adulto se alimenta de polen de las flores, mientras la larva roe semillas de plantas **Fabaceae**.

Los géneros **Bruchus** y **Bruchidius** estaban antes incluidos en una familia separada, **Bruchidae**, que ahora se considera como subfamilia (**Bruchinae**) dentro de los **Chrysomelidae**.

Coleópteros - Familia Chrysomelidae *Bruchinae*



Bruchus rufipes

Bruchus rufipes – Mide de 1,8 a 3,1 mm de longitud. Color gris oscuro, con dibujos formados por pubescencia pálida. Antenas de color naranja, engrosando progresivamente hacia la punta. Los dos primeros pares de patas son naranjas, y el último es más oscuro. El adulto se alimenta de polen de las flores, mientras la larva roe semillas de plantas **Fabaceae**.

Coleópteros - Familia Chrysomelidae *Bruchinae*



Spermophagus cf. sericeus macho

Spermophagus sericeus - Mide de 1,2 a 2,8 mm de longitud. Posee un cuerpo ovalado, de color gris oscuro o negruzco brillante, con pelos muy cortos y dispersos que no forman manchas. El tórax es de forma más o menos semicircular. El macho presenta dos espuelas en la tibia de la pata trasera. El adulto y la larva viven en las cápsulas florales de ***Convolvulus*** y ***Calystegia***.

Spermophagus calystegiae es casi idéntica exteriormente, por lo que es necesaria la disección para su identificación.

Coleópteros - Familia Chrysomelidae *Cassidinae*



Cassida viridis



***Cassida* sp. larva con protección de excrementos**

Cassida viridis – Mide de 7,5 a 10 mm de longitud. Cuerpo en forma de escudo, con el pronoto que sobresale por encima de la cabeza, formando un eficaz escudo del que no sobresalen las patas para evitar el ataque de depredadores. Color verde hierba uniforme, lo que le distingue de otras especies del género con manchas y dibujos. La larva se alimenta de brotes de hierbas labiadas: **Stachys, Galeopsis, Mentha, Salvia, Lamium**, etc. La larva, con aspecto espinoso, acarrea sobre su cuerpo los excrementos con ayuda de una horquilla caudal para engañar a los predadores.

Coleópteros - Familia Chrysomelidae *Chrysomelinae*



Timarcha cf. cyanescens arriba: hembra - macho abajo: hembra azul

Timarcha cyanescens – Mide de 8,5 a 12 mm de longitud. Color negro brillante, a veces con brillo metálico azul o verde. Élitros con puntos y arrugas muy aparentes. El macho es más pequeño que la hembra y posee los tarsos muy dilatados. Carece de alas, al tener los élitros soldados y camina a poca velocidad por los caminos. El último artejo de los palpos es muy grueso. Adulto y larva se alimentan de **Galium**. En caso de peligro segrega un líquido rojo por la boca, desagradable para los depredadores. La larva es de color oscuro y brillo metálico.

Timarcha goettingensis, muy similar, se considera de distribución escasa en la Península ibérica, según los últimos estudios. El último artejo de los palpos es de grosor similar a los anteriores.

Coleópteros - Familia Chrysomelidae *Chrysomelinae*



Timarcha goettingensis *hembra*



Palpos: **T. cyanescens**



T. goettingensis

Timarcha goettingensis – Mide de 8 a 11 mm de longitud. Color negro brillante, a veces con brillo metálico azul o verde. Élitros con puntos y arrugas muy aparentes. El macho es más pequeño que la hembra y posee los tarsos muy dilatados. Carece de alas, al tener los élitros soldados y camina a poca velocidad por los caminos. El último artejo de los palpos es de grosor similar a los anteriores. Adulto y larva se alimentan de **Galium**. En caso de peligro segrega un líquido rojo por la boca, desagradable para los depredadores. La larva es de color oscuro y brillo metálico.

Timarcha cyanescens, muy similar, se considera de distribución abundante en ciertas zonas del Norte de la Península ibérica, según los últimos estudios. El último artejo de los palpos es más grueso que los anteriores.

Coleópteros - Familia Chrysomelidae *Chrysomelinae*



Timarcha tenebricosa arriba: hembra - macho; abajo: hembra

Timarcha tenebricosa – Mide de 11 a 18 mm de longitud. Color negro con reflejos metálicos azulados o verdosos. El punteado del tórax y los élitros es muy fino. La parte anterior del tórax es muy ancha, especialmente en el macho. Éste tiene un tamaño menor que la hembra y posee los tarsos dilatados. Carece de alas, al tener los élitros soldados, y camina a poca velocidad por los caminos. Adulto y larva se alimentan de **Galium**, **Cynara** y **Plantago**. En caso de peligro segrega un líquido rojo por la boca, desagradable para los depredadores. La larva es de color oscuro y brillo metálico.

Timarcha goettingensis es mucho más pequeña, tiene el punteado del cuerpo más grosero y el tórax es más estrecho en su parte delantera.

Timarcha intermedia es parecida, pero la puntuación del cuerpo es menos numerosa, los puntos están más separados y las antenas son algo más largas.

Timarcha espanoli tiene las patas parcialmente rojas.

Coleópteros - Familia Chrysomelidae *Chrysomelinae*



Chrysolina cf. haemoptera *varios ejemplares*

Chrysolina haemoptera* = *Chrysochroa tristis – Mide de 9 a 12 mm de longitud. Cuerpo alargado y ligeramente globuloso, de color azul oscuro con reflejos metálicos. Los élitros presentan una puntuación densa y muy irregular. Alimentación polífaga, principalmente Compuestas como **Adenostyles**, **Senecio** y **Centaurea**.

Coleópteros - Familia Chrysomelidae *Chrysomelinae*



Chrysolina gypsophylae *ejemplar muerto*

Chrysolina gypsophylae – Mide de 6 a 9 mm de longitud. Color general negro, excepto el borde exterior de los élitros de color naranja o rojo. En los ejemplares muertos se vuelve beige. La puntuación de los élitros es muy marcada e irregular.

Chrysolina = ***Chrysolina sanguinolenta*** es parecida, pero carece de punteaduras en la parte central del pronoto,

Coleópteros - Familia Chrysomelidae Chrysomelinae



Chrysolina = Chrysomela americana

Chrysolina = Chrysomela americana – Mide de 5 a 8 mm de longitud. Cuerpo convexo, con un brillo metálico y cubierto de unas 8 líneas longitudinales de color púrpura o cobrizo sobre fondo verde azulado. Las alas son cortas, lo que impide el vuelo. Tanto el adulto como la larva se alimentan de hojas de plantas Lamiáceas aromáticas, como **Rosmarinus, Thymus, Lavandula**, etc. La larva es blancuzca, con 5 líneas longitudinales oscuras, y alcanza hasta 8 mm de longitud. Hiberna bajo las hojas de la planta huésped, y en primavera, al alcanzar su máximo desarrollo, se deja caer al suelo y se entierra para pupar, durante tres semanas. Es una especie nativa de Europa, a pesar de su nombre “**americana**”.

Coleópteros - Familia Chrysomelidae *Chrysomelinae*



Chrysolina = Chrysomela bankii

Chrysolina = Chrysomela bankii - Mide de 7 a 9 mm de longitud. Cuerpo ovalado y abombado, de color bronce oscuro brillante, con ligeros reflejos metálicos verdosos. Los élitros presentan puntos más o menos alineados y bastante separados entre sí. Las antenas y patas son rojo oscuras. El adulto y la larva se alimentan de hojas y brotes de **Lamium**, **Marrubium**, **Ballota**, **Mentha** y otras plantas labiadas.

Coleópteros - Familia Chrysomelidae *Chrysomelinae*



Goniocetena variabilis macho y hembra



Goniocetena variabilis



Goniocetena variabilis



Goniocetena variabilis

Goniocetena = Phytodecta variabilis – Mide de 5 a 7 mm de longitud. Cuerpo convexo y ovalado, de color beige amarillento o naranja. Presenta multitud de patrones de manchas negras en el pronoto y en los élitros, por lo que puede haber ejemplares sin ellas, con muchas o pocas manchas grandes, pequeñas, alargadas, etc.

Coleópteros - Familia Chrysomelidae *Chrysomelinae*



Gonioctena = Phytodecta viminalis

Gonioctena = Phytodecta viminalis - Mide de 5 a 8 mm de longitud. Color de fondo amarillento o naranja, con un patrón extremadamente variable de manchas negras en el tórax y los élitros (de 2 a 5 en éstos últimos). Algunos ejemplares pueden ser totalmente amarillos o totalmente negros. Cabeza negra brillante, con la mitad anterior de los artejos rojiza y la mitad posterior negra. Patas negruzcas, a veces con algo de rojo en las tibias. La larva y el adulto se alimentan de hojas de diversos sauces (**Salix**) y **Populus**.

Gonioctena variabilis es similar, aunque las patas nunca son rojizas, las manchas de los élitros son más numerosas e irregulares y el extremo antenal nunca es negro.

Coleópteros - Familia Chrysomelidae Chrysomelinae



Colaspidema barbarum = atrum macho y hembra



Colaspidema barbarum = atrum macho

Colaspidema barbarum = atrum – Mide de 4 a 6 mm de longitud. Color negro brillante. Los élitros son más anchos que el pronoto y se estrechan hacia atrás. Al igual que en el género **Galeruca**, el abdomen de la hembra se distiende considerablemente después de la fecundación. Los adultos hibernan en tierra y se alimentan de hojas de **Medicago**, **Trifolium** y **Vicia sativa**. Las larvas devoran las hojas de la alfalfa y si exfolian completamente la planta huésped, pueden buscar otras especies de plantas salvajes y cultivadas.



Plagiodera versicolora

Plagiodera versicolora - Mide de 2,5 a 4,5 mm de longitud. El cuerpo tiene forma oval y es de color azul verde metálico muy oscuro, casi negro. Algunos ejemplares pueden tener reflejos púrpura. El pronoto es corto y muy ancho, con el borde anterior cóncavo y el posterior convexo. Los élitros presentan un punteado fino y regular. Las antenas presentan los primero cinco artejos de color amarillo y el resto son negruzcos y se engrosan hacia el extremo. Adulto y la larva se alimentan de hojas y polen de diversas especies de sauces (**Salix**). La larva alcanza hasta 6 mm de longitud y es de color pardo grisáceo con varias filas de tubérculos negruzcos en el cuerpo.

Coleópteros - Familia Chrysomelidae *Chrysomelinae*



Leptinotarsa decemlineata

Leptinotarsa decemlineata – Mide de 8 a 10 mm de longitud. Cabeza y pronoto amarillo anaranjados, con dibujos más oscuros. Élitros de color beige claro, con nueve líneas negras longitudinales. Se trata del escarabajo de la patata, siendo la larva una plaga de la misma ya que devora las hojas. Puede también alimentarse de otras Solanáceas. La larva muda tres veces y después se entierra en un hueco, donde se transforma en ninfa. Es una especie no autóctona, de origen americano, y se cree que penetró en la Península ibérica en los años 30 del siglo XX.

Coleópteros - Familia Chrysomelidae *Clytrinae*



Clytra spanoli

Clytra spanoli – Mide de 7 a 11 mm de longitud. Cabeza y pronoto negros brillantes y sin pubescencia blanca, lo que la diferencia del género **Lachnaia**. Élitros de color naranja amarillento, con una mancha negra en la zona humeral y una gran mancha negra en la parte central de los élitros, irregular, que tiende a dividirse en dos en algunos ejemplares. Esta especie se conoce desde el año 1977 y actualmente se atribuye a muchos de los ejemplares que se conocían antes como **Clytra laeviuscula**. El adulto es polífago, y se alimenta de hojas de sauce, fresno, ciruelo, encina, alcornoque, leguminosas, etc. La hembra coloca los huevos recubiertos de una capa protectora, y las hormigas los llevan al hormiguero como si fueran semillas. La larva, ya en el hormiguero, se alimenta de restos vegetales y desechos.

Coleópteros - Familia Chrysomelidae *Clytrinae*



Lachnaia sexpunctata

Lachnaia = Lachnaea sexpunctata – Mide de 9 a 13 mm de longitud. Cabeza negra y grande, recubierta de pilosidad blanca. Antenas con el primer artejo negro, el segundo y la mitad del tercero rojizos y a partir del cuarto, negros y aserrados. Pronoto negro, recubierto de pilosidad blanca. Élitros de color amarillo-ocre, con tres manchas negras cada uno, una en la región humeral y las otras dos, de igual tamaño, en la mitad posterior. El adulto hiberna bajo las piedras y la hojarasca y se alimenta de brotes y hojas de robles, abedules, viñedos y numerosas rosáceas, especialmente frutales. La larva, forrada con un estuche protector, se introduce en los hormigueros y se alimenta de larvas de hormigas y desechos.

Coleópteros - Familia Chrysomelidae *Clytrinae*



Lachnaia cf. paradoxa = vicina

Lachnaia paradoxa = vicina – Mide de 6 a 12 mm de longitud. Es muy similar en su aspecto a **L. pubescens**. Tercer artejo de las patas anteriores en forma de corazón, lo que le distingue de **L. pubescens**, que lo tiene más o menos triangular. Además en **L. paradoxa** el aserrado de los artejos antenales empieza en el 5° artejo, y en **L. pubescens** comienza en el cuarto. El adulto es polífago, alimentándose de brotes y hojas de todo tipo de árboles y plantas herbáceas. La larva, forrada con un estuche protector, vive en los hormigueros alimentándose de larvas de hormiga y desechos.

Coleópteros - Familia Chrysomelidae *Clytrinae*



Lachnaia cf. pubescens *dos ejemplares*

Lachnaia pubescens – Mide de 8 a 13 mm de longitud. El tercer artejo de las patas anteriores tiene forma triangular. Cabeza y tórax negros, cubiertos de pilosidad blanca. Los élitros, de color naranja o rojizo, presentan tres puntos negros, uno en la región humeral y dos, de tamaño similar, en la mitad posterior. Los tarsos de las patas delanteras del macho son mucho más anchos y largos que los de la hembra. Existe una especie muy similar: ***Lachnaia paradoxa***, con el aserrado de los artejos antenales que comienza en el quinto artejo, en vez del cuarto. El adulto es políforo, alimentándose de brotes y hojas de todo tipo de árboles y plantas herbáceas. La larva, forrada con un estuche protector, vive en los hormigueros alimentándose de larvas de hormiga y desechos.

Coleópteros - Familia Chrysomelidae *Clytrinae*



Tituboea biguttata

Tituboea biguttata – Mide de 6 a 9 mm de longitud. El pronoto puede ser totalmente negro, totalmente naranja, o ser naranja con dibujos oscuros en la parte posterior. Élitros de color naranja amarillento, con un punto negro en la zona humeral y a veces dos o tres más en el dorso.

Coleópteros - Familia Chrysomelidae *Criocerinae*



Oulema = Lema cf. melanopus *adulto y larva*

Oulema melanopus – Mide de 4 a 5 mm de longitud, siendo la hembra algo más grande que el macho. La cabeza es negra azulada metálica, con una profunda escotadura transversal entre los ojos. Las antenas son negras y filiformes. Pronoto naranja metálico, sin bordes laterales, y con los rebordes anterior y posterior negros. Patas de color amarillo anaranjado, con los tarsos negruzcos. Élitros de color azul/ verde metálico oscuro, con diez líneas longitudinales de puntos. El adulto y la larva, de aspecto de pequeña babosa amarillenta, se alimentan de hojas de cereales, principalmente trigo, cebada y avena, aunque también atacan otras especies de gramíneas salvajes. Una generación anual: el adulto nace en otoño e hiberna, reproduciéndose la siguiente primavera. Existen varias especies del grupo **Oulema melanopus** muy similares: **Oulema duftchsmidi**, **O. rufocyanea**, **O. mauroi**, **O. verae**, etc.

Coleópteros - Familia Chrysomelidae *Cryptocephalinae*



Cryptocephalus bipunctatus

Cryptocephalus bipunctatus – Mide de 4 a 6 mm de longitud. Cabeza y pronoto de color negro brillante, al igual que las patas. La cabeza está completamente encajada en el pronoto. Élitros de color naranja, con dos puntos pequeños negros en la zona humeral y dos manchas negras ovaladas en la zona central, de tamaño variable, llegando a ocupar todo el élitro. Especie polífaga, se encuentra sobre el abedul, aliso, avellano, sauce, roble, arce, fresno, y leguminosas como ***Dorycnium*** y rosáceas como ***Potentilla***.

Coleópteros - Familia Chrysomelidae *Cryptocephalinae*



Cryptocephalus octopunctatus

Cryptocephalus octopunctatus – Mide de 5 a 6 mm de longitud. Se caracteriza por tener zonas blancas en los laterales del pronoto, que en algunos ejemplares se extienden por la zona central del mismo. Élitros color naranja, con manchas negras variables, las de la parte posterior formando ángulo hacia atrás.

Coleópteros - Familia Chrysomelidae *Cryptocephalinae*



Cryptocephalus vittatus

Cryptocephalus vittatus – Mide de 3 a 4,5 mm de longitud. El pronoto es de color negro brillante. Los élitros tienen color negro, con dos bandas longitudinales de color beige amarillento en el dorso, que pueden estar divididas en dos en algunos ejemplares. Los márgenes laterales y posterior de los élitros también son amarillentos. Patas negras pubescentes. Polífago, se alimenta de herbáceas de zonas húmedas, de la familia de las compuestas, además de retamas, etc.

Coleópteros - Familia Chrysomelidae *Cryptocephalinae*



Cryptocephalus blandulus = pulchellus

Cryptocephalus blandulus = pulchellus – Mide de 2 a 2,5 mm de longitud. El tórax es de color naranja o rojizo. Los élitros son negros, con dos anchas franjas dorsales de color beige, además de los márgenes laterales y trasero en dicho color. Se alimenta de **Dorycnium** y fabáceas de zonas húmedas..

Coleópteros - Familia Chrysomelidae *Cryptocephalinae*



Cryptocephalus violaceus

Cryptocephalus violaceus – Mide de 4 a 7 mm de longitud. Color general del cuerpo azul-violeta oscuro con reflejos metálicos. Los élitros poseen una apariencia rugosa porque están cubiertos de puntos no alineados regularmente. Alimentación polífaga, sobre ***Salix caprea***, flores de compuestas, etc.



Cryptocephalus* cf. *aureolus* = *sericeus

Cryptocephalus aureolus* = *sericeus – Mide de 5,7 a 8 mm de longitud. Coloración verde metálica, aunque existen ejemplares que tienen reflejos dorados o azul metálico. Los élitros poseen punteado más profundo que el pronoto, y los puntos tienden a alinearse regularmente. El escutelo acaba en punta roma. La larva, durante la ninfosis elabora un capullo que le sirve de protección. El adulto se encuentra sobre diferentes herbáceas, como Ranunculáceas de flores amarillas y diversas compuestas como margaritas, crisantemos y cardos.

Coleópteros - Familia Chrysomelidae *Cryptocephalinae*



Cryptocephalus cf. hypochaeridis *dos variantes*

Cryptocephalus hypochaeridis – Mide de 4,5 a 5,7 mm de longitud. Color del cuerpo verde o azul violeta con reflejos metálicos. Pronoto con punteado fino, y escutelo ligeramente puntiagudo. El adulto se alimenta de polen de diversas flores, especialmente amarillas. Se diferencia de **Cryptocephalus aureolus** y **C. violaceus** en su menor tamaño y en la presencia de puntos elitrales finos y bien alineados.

Coleópteros - Familia Chrysomelidae *Cryptocephalinae*



Cryptocephalus cf. fulvus macho - detalle de las líneas convergentes de éste ejemplar

Cryptocephalus fulvus - Mide de 2 a 2,8 mm de longitud. Color general ocre amarillento, con zonas más anaranjadas en el tórax. Los élitros presentan líneas de puntos muy definidos. En éste ejemplar la segunda y tercera línea (contadas desde el margen de unión de los élitros hacia el exterior), convergen hacia adelante. El cuerpo de la hembra es algo más rechoncho. Antenas amarillas hasta el sexto artejo, y se después se oscurecen en gris. Se alimenta de hojas de ***Achillea*, *Hypericum*, *Rumex*, *Trifolium*, *Corylus*, *Salix***, etc, adaptándose también a otras plantas en las zonas costeras. Especies similares: ***C. luridicollis*, *C. politus***, etc.

Coleópteros - Familia Chrysomelidae Galerucinae



***Galeruca tanacetii* hembras**

Galeruca tanacetii – Mide de 6 a 12 mm de longitud. Color negro, con fasetas tanto en el pronoto como en los élitros, dándole un aspecto de superficie irregular. Posee alas funcionales. Es una especie polífaga, alimentándose de gran número de plantas. La hembra coloca grandes ootecas fijadas en las hierbas y tallos en septiembre, pero las larvas no nacen hasta la primavera.

Galeruca luctuosa es muy similar, aunque la forma de la parte posterior del tórax es más sinuosa.

Coleópteros - Familia Chrysomelidae Galerucinae



Galeruca = Emarhopa rufa hembra

Galeruca = Emarhopa rufa – Mide de 4,5 a 6 mm de longitud. Color del cuerpo naranja rojizo. Se alimenta de diversas plantas, entre ellas **Convolvulus arvensis** y **C. sepium**.

Galeruca laticollis, también de color rojizo, tiene la cabeza negra en vez de roja.

Coleópteros - Familia Chrysomelidae Galerucinae



Exosoma lusitanicum

Exosoma lusitanicum = lusitanica – Mide de 6,5 a 9 mm de longitud. Cuerpo alargado, de color amarillo anaranjado, con la cabeza y las patas de color negro. Las antenas son alargadas y de color negro. Las larvas se alimentan de plantas Amarillidáceas y Liliáceas (narcisos) y también de Compuestas como **Centaurea**, **Senecio** y **Vincetoxicum**. Los adultos aparecen en mayo con un periodo no selectivo, pudiendo aparecer en los viñedos y sobre diversas flores compuestas.



Xanthogaleruca luteola

Xanthogaleruca luteola - Mide de 5 a 8 mm de longitud. Color general amarillento, que tira a menudo a verdoso en los élitros. La cabeza presenta manchas oscuras en su zona superior y en la parte posterior. El tórax presenta dos manchas redondas negras en los laterales y otra irregular en el centro. Los márgenes elitrales son de color oscuro, además de dos franjas negras centrales al comienzo que se desvanecen en el primer cuarto. La larva, negruzca y a veces con manchas amarillas, alcanza hasta 13 mm de longitud y se alimenta de brotes y hojas de árboles del género **Ulmus**. Los adultos también se alimentan de dichos brotes y hojas. La hembra coloca los racimos de hasta 25 huevos en el envés de las hojas. El adulto hiberna bajo la corteza del árbol. Aunque la infestación de ésta especie no transmite la grafiosis a los olmos, (transmitida por coleópteros **Scolitidae**), se le considera una plaga para **Ulmus pumila**, **U. minor** y **U. umbraculifera**.

Coleópteros - Familia Chrysomelidae Galerucinae



Pyrrhalta viburni

Pyrrhalta viburni – Mide de 4,5 a 6,5 mm de longitud. Color general del cuerpo castaño amarillento, a veces con los élitros algo más rojizos. Adulto y la larva se alimentan de las hojas de **Viburnum**. Los huevos hibernan fijados a la planta huésped y eclosionan en primavera.

Coleópteros - Familia Chrysomelidae *Galerucinae*



Calomicrus circumfusus

Calomicrus circumfusus – Mide de 3 a 4,5 mm de longitud. Color beige amarillento, excepto la cabeza y la parte posterior del pronoto, que puede ser más o menos oscura. La parte clara del pronoto suele ser más amarilla que los élitros. Los élitros presentan una banda longitudinal negra en la zona de contacto. Se alimenta de diversas fabáceas del género **Ulex**. La larva hiberna.



Leptomona cf. erythrocephala

Leptomona erythrocephala - Mide de 2,8 a 3,6 mm de longitud. La cabeza y el tórax son de color amarillo o naranja, generalmente con una zona más oscura detrás de la cabeza. Las antenas son largas y finas, con un primer artejo largo y curvado hacia afuera. Los élitros están claramente punteados y tienen color verde oscuro metálico. Las patas son del color del tórax, es decir, amarillas o naranjas. Vive en bosques caducifolios, setos y matorrales. El adulto y la larva se alimentan de los márgenes de las hojas y de los pétalos de **Potentilla reptans**, **Fragaria**, **Polygonum**, **Rumex** y **Lotus corniculatus**.

Coleópteros - Familia Chrysomelidae *Hispinae*



Hispa = Hispella atra



Hispa = Hispella atra macho y hembra

Hispa = Hispella atra – Mide de 3 a 4 mm de longitud. Aspecto muy característico, de color negruzco y totalmente cubierto de grandes espinas. Vive en zonas secas y cálidas con poca vegetación. Se alimentan de gramíneas, como **Poa**, **Cynodon**, **Dactylis**, etc, cuyo interior roe la larva. Los adultos nacidos en otoño hibernan enterrados en el suelo.

Coleópteros - Familia Apionidae



Apion frumentarium

Apion frumentarium – Mide de 3,3 a 4,5 mm de longitud. Color general rojo o naranja rojizo. El rostro de la hembra es más largo que el del macho. La longitud de las mejillas (zona de la cabeza detrás del ojo), es del doble que el diámetro del ojo. Vive sobre las plantas de **Rumex** y **Emex**, de las que la larva se alimenta de la raíz y el tallo y el adulto perfora agujeros en la superficie de la hoja.

Coleópteros - Familia Apionidae



Cyanapion columbinum

Cyanapion columbinum - Mide de 2,4 a 2,9 mm de longitud. Color de la cabeza, pronoto y patas gris oscuro. El pronoto tiene lados más o menos paralelos. La cabeza presenta una frente estrecha, y su parte posterior es alargada. Los élitros tienen un brillo azulado. La larva vive en las hojas en diversas **Lathyrus**, a las que provoca un enrollamiento a su alrededor.

Holotrichapion pisi es parecido, pero su pronoto tiene un surco dorsal marcado y la parte posterior de la cabeza es más corta.

Coleópteros - Familia Apionidae



Holotrichapion pisi

Holotrichapion = Apion pisi – Mide de 2,2 a 2,9 mm de longitud. Color general negro, con los élitros azul metálico. La larva se alimenta de hojas y tallos de trébol (**Trifolium**), y otras leguminosas como **Medicago**, etc, mientras los adultos se encuentran en las flores de los mismos.

Cyanapium columbinum tiene el pronoto más rectilíneo, sin apenas surco y la parte posterior de la cabeza es más larga.

Coleópteros - Familia Apionidae



Rhopalapion longirostre *hembra*

Rhopalapion longirostre – Mide de 2 a 4 mm sin el rostro, que es muy largo, especialmente en la hembra. Cuerpo recubierto de denso pelo de color gris claro. Patas de color pardo amarillento. El adulto se alimenta de las hojas y la larva de la semilla de la malva (**Alcea rosea**).

Coleópteros - Familia Apionidae



Protapion sp.

Protapion sp. - Miden de 1,5 a 2,7 mm de longitud, según la especie. Cuerpo de color gris más o menos oscuro, con los élitros muy acanalados y en forma de gota de agua. Patas totalmente amarillas. Probóscide larga y levemente inclinada hacia abajo, con las antenas, que presentan los primeros artejos amarillos y el resto negros, entroncadas hacia la mitad de la misma. La larva se alimenta de las semillas de flores de trébol, viviendo en su interior (**Protapion apricans**, **P. trifolii**, **P. fulvipes**, etc.). El adulto roe las hojas de diversas plantas bajas y arbustos.

Coleópteros - Familia Apionidae



Stenopterapion cf. tenue

Stenopterapion tenue – Mide de 1,6 a 2,3 mm de longitud. Color general gris oscuro. Cabeza alargada en la zona de las mejillas. Vive sobre diversas leguminosas.

Coleópteros - Familia Curculionidae *Baridinae*



Baris cf. artemisiae

Baris artemisiae – Mide de 3 a 4,5 mm de longitud. Color general negro, con punteaduras densas y muy marcadas en el pronoto y las líneas elitrales. Los adultos hibernan.

Coleópteros - Familia Curculionidae *Baridinae*



Baris laticollis

Baris = Melanobaris laticollis – Mide de 2,2 a 4 mm de longitud. Color general negro. Pronoto más estrecho que los élitros. Se alimenta de diversas plantas de la familia **Brassicaceae**, tanto silvestres como cultivadas: el adulto se alimenta de las hojas y la larva es minadora de las raíces. Los adultos hibernan.

Coleópteros - Familia Curculionidae *Ceutorhynchinae*



Ceutorhynchus* cf. *assimilis

Ceutorhynchus assimilis – Mide de 2,5 a 3 mm de longitud. Color general gris oscuro, con pelo gris claro en los élitros y generalmente una línea longitudinal de pelo blanco en la parte central de la cabeza y el pronoto. Rostro largo, fino y curvado. Se alimenta de las semillas de plantas como la colza (***Brassica napus***), la col (***Brassica oleracea***), etc.

Coleópteros - Familia Curculionidae *Ceutorhynchinae*



Rhinoncus perpendicularis

Rhinoncus perpendicularis – Mide de 2,1 a 2.9 mm de longitud. Color pardo grisáceo oscuro, con una serie de parches semi-rectangulares de pelo blanquecino en los élitros, de los cuales el más llamativo es el que se encuentra en la zona de la unión de los élitros por su parte anterior, normalmente de color crema claro. La larva se desarrolla en el tallo de **Persicaria amphibia** y **Polygonum**.

Coleópteros - Familia Curculionidae *Ceutorhynchinae*



Nedyus quadrimaculatus macho y hembra

Nedyus quadrimaculatus - Mide de 2,9 a 3,2 mm de longitud. El color del cuerpo es grisáceo o gris amarillento, con los laterales de tórax algo más claros, de color crema. Los élitros son más anchos en su parte anterior y se van estrechando progresivamente hacia atrás, y presentan cuatro manchas escamosas blancas en cruz no siempre visibles: dos en la parte central, una a cada lado de los élitros, otra en el centro, y otra en la parte posterior de los mismos, además de una zona oscura sin escamas entre las dos manchas centrales. Rostro es largo y estrecho, curvado hacia abajo y las antenas nacen en su punto medio. El adulto se alimenta de hojas de ortigas (***Urtica*** sp.) mientras que la larva roe las raíces y rizomas de la ortiga.

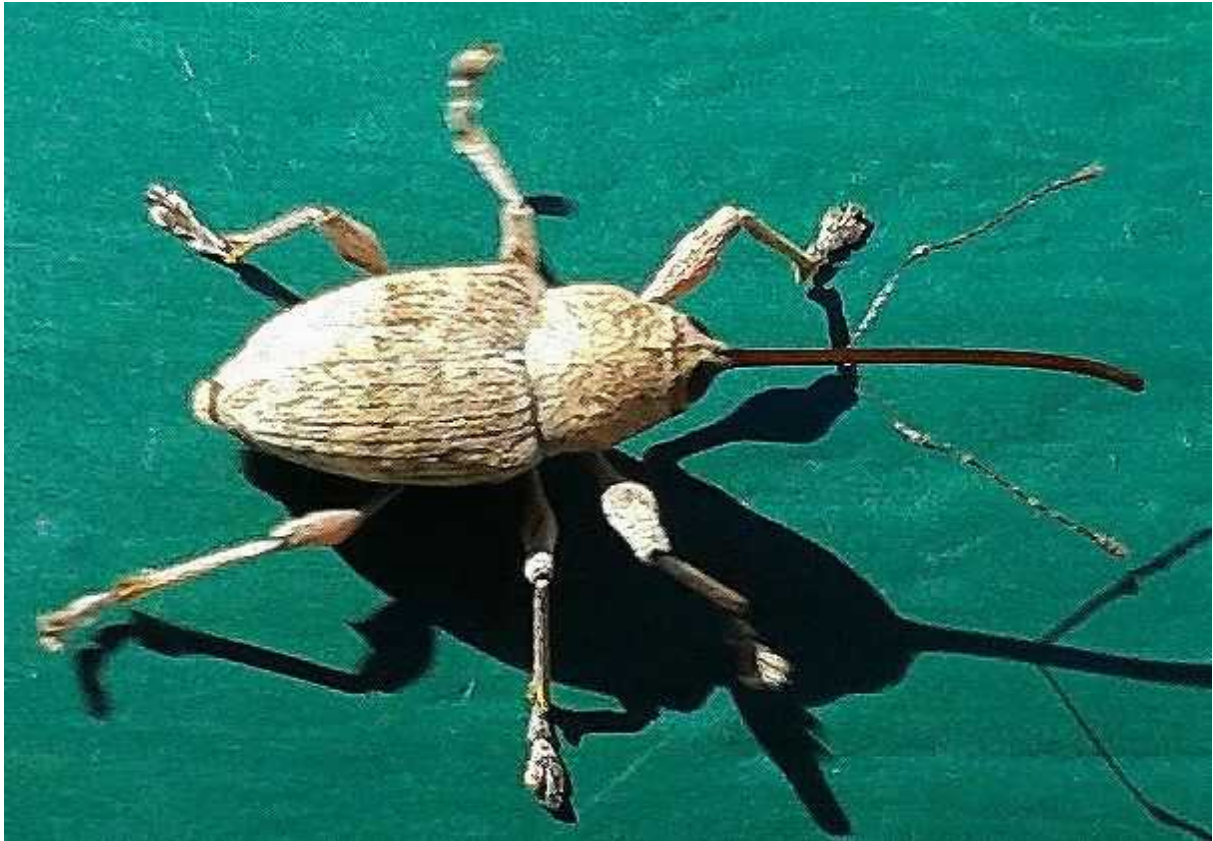
Coleópteros - Familia Curculionidae *Ceutorhynchinae*



Mononychus punctumalbum

Mononychus punctumalbum - Mide de 4 a 5 mm de longitud. El color del cuerpo varía del crema claro al gris oscuro casi negro. En las patas sólo existe una estría en cada tarso. Vive en zonas húmedas alrededor de bosques, y se encuentra sobre diversas especies de lirio (**Iris**). Los adultos se alimentan de las hojas, mientras que las larvas se desarrollan dentro de las vainas de las semillas.

Coleópteros - Familia Curculionidae *Curculioninae*



***Curculio elephas* hembra**

Curculio elephas – Mide de 6 a 9 mm de longitud. Color del cuerpo pardo claro. El rostro, de color más oscuro que el cuerpo, es muy largo y delgado, llegando a ser en la hembra el doble de largo que el del macho, algo más delgado y arqueado y con la misma longitud que el resto del cuerpo. La hembra perfora con el rostro un agujero en las bellotas y castañas y deposita un huevo, que empuja dentro del orificio. La larva se alimenta del fruto durante 35 a 40 días, y sale por un orificio, enterrándose en el suelo para hibernar.

Coleópteros - Familia Curculionidae *Curculioninae*



Dorytomus longimanus arriba: macho; abajo: hembra

Dorytomus longimanus – Mide de 4,7 a 7,5 mm de longitud. Color pardo más o menos oscuro hasta casi el negro. Se caracteriza por la gran longitud del fémur y tarsos del primer par de patas del macho. El pronoto y los élitros presentan grupos de escamas blanquecinas que forman dibujos. El adulto vive bajo la corteza de los chopos (**Populus**) y la larva se alimenta de brotes de los mismos. El adulto hiberna en el suelo o la corteza de los árboles.

Coleópteros - Familia Curculionidae *Curculioninae*



Dorytomus sp.

Dorytomus sp. - Miden entre 3 y 4 mm de longitud. Cuerpo de color pardo, con escamas de color claro formando corros en el pronoto y los élitros. Existen muchas especies, y varias de ellas se alimentan de los brotes de árboles del genero **Populus**.

Coleópteros - Familia Curculionidae *Curculioninae*



Anthonomus pedicularius

Anthonomus pedicularius – Mide de 2,9 a 3,2 mm de longitud. Color general de rojizo a marrón oscuro. Los élitros presenta pelo blanquecino formando dos amplias franjas transversales cerca de la parte final. Se alimenta de brotes y flores de los espinos ***Crataegus monogyna*** y ***C. laevigata***.

Coleópteros - Familia Curculionidae *Curculioninae*



Miarus cf. campanulae

Miarus campanulae - Mide de 2,3 a 3,6 mm de longitud. Color general gris, con escamas amarillas entre las estrías de los élitros repartidas irregularmente. Vive en las flores de **Campanula, Lychnis, Cerastium, Phyteuma, Asyneuma**, etc.

Existen diversas especies del género **Miarus** con un aspecto muy similar.

Coleópteros - Familia Curculionidae *Entiminae*



Otiorhynchus coecus = niger *dos ejemplares*

Otiorhynchus coecus = niger – Mide de 10 a 12 mm de longitud. Color del cuerpo gris o negruzco, con los fémures de las patas de color rojo más o menos oscuro. Los élitros del macho son más estrechos que los de la hembra, dándole un aspecto menos rechoncho. En las fosetas de los élitros presenta pelos claros que desaparecen con la edad. Vive en los bosques de coníferas y entre la hierba baja. La reproducción es partenogenética en ausencia de machos.

Coleópteros - Familia Curculionidae *Entiminae*



Otiorhynchus sulcatus

Otiorhynchus sulcatus - Mide de 7 a 10 mm de longitud. Cuerpo oblongo, de color negruzco, con los élitros cubiertos por surcos con crestas y cubiertos de pequeños grupos de escamas de color amarillento. Tórax finamente granulado. Rostro corto, con una muesca en la parte frontal, y largas antenas en el extremo. Vive sobre diversas plantas tanto silvestres como cultivadas, de cuyas hojas se alimenta el adulto, especialmente por la noche. La larva, que alcanza hasta 12 mm, vive en el suelo y se alimenta de las raíces y la parte baja de los tallos de la planta huésped. Se le considera una plaga de fresales, vid negra, azaleas, rododendros, ciclamen, etc.

Coleópteros - Familia Curculionidae *Entiminae*



Polydrusus cf. planifrons = prasinus

Polydrusus planifrons = prasinus – Mide de 4 a 7 mm de longitud. Color del cuerpo verde claro más o menos vivo, debido a las escamas que lo recubren. Donde se pierden las escamas el color que queda es gris oscuro. Las hendiduras antenales del rostro están dirigidas hacia abajo, hasta la parte inferior del ojo. Las patas son del color del cuerpo, ya que están recubiertas de las mismas escamas verdes, aunque se van perdiendo con la edad.. El adulto se alimenta de hojas y brotes de robles, hayas, alisos y sauces, y la larva de sus raíces, por lo que se le considera una plaga.

Polydrusus formosus = sericeus es muy similar, pero la cabeza es más estrecha, estando los ojos claramente más juntos, y la parte posterior de la cabeza es más redondeada, menos plana.

Polydrusus pilosulus es claramente más peludo en el tórax y élitros.

Polydrusus impressifrons, tiene las patas de color naranja pálido, sin escamas verdes.

Phyllobius sp. presentan un aspecto parecido, pero la hendidura antenal es más corta y ancha, se ve desde arriba y las antenas son algo más robustas.

Coleópteros - Familia Curculionidae *Entiminae*



Polydrusus cf. impressifrons

Polydrusus impressifrons - Mide de 5 a 6 mm de longitud. Color del cuerpo verde claro más o menos vivo, debido a las escamas que lo recubren. Donde se pierden las escamas el color que queda es gris oscuro. Las patas son de color naranja pálido, lo que le diferencia de ***P. formosus*** y ***P. planifrons***, cuyas patas son del color del cuerpo debido al recubrimiento de escamas. El adulto se alimenta de hojas y brotes de robles, avellanos, nogales y frutales, y la larva de sus raíces, por lo que se le considera una plaga.

Coleópteros - Familia Curculionidae *Entiminae*



Phyllobius cf. roboretanus



Detalle de la hendidura y espesor antenales :

Phyllobius

Polydrusus

Phyllobius roboretanus - Mide de 3,5 a 5 mm de longitud. Color general verde claro brillante, a veces tirando a amarillento o rosado claro. Cabeza ancha, con ojos bastante separados y rostro ancho y corto. Antenas cortas y bastante fuertes. Las patas, oscuras, están cubiertas de escamas verdosas como las del cuerpo. Los fémures carecen de la espina dirigida hacia abajo que tienen otras especies del mismo género. Los élitros descienden bruscamente en la parte posterior. El adulto se alimenta principalmente de hojas de **Salix**, **Prunus spinosa**, **Rubus** y **Quercus**.

Polydrusus sp. son muy similares, pero tienen antenas más finas, y las hendiduras antenales son alargadas y más laterales, apenas se aprecian desde arriba.

Coleópteros - Familia Curculionidae *Entiminae*



***Liophloeus tessulatus* dos ejemplares**

Liophloeus tessulatus – Mide de 8 a 15 mm de longitud. Color general pardo grisáceo claro, con dibujos en damero formados por escamas de color claro y oscuro en los élitros. La larva vive bajo tierra y se alimenta de las raíces de diversas plantas silvestres y cultivadas, como la berza, apiáceas, etc. El adulto se alimenta de la hiedra ***Hedera helix***. En ciertas condiciones las hembras son capaces de reproducirse por partenogénesis, sin intervención de los machos.

Coleópteros - Familia Curculionidae *Entiminae*



***Strophosoma cf. melanogrammum* hembra**

Strophosoma melanogrammum - Mide de 4 a 6 mm de longitud. Color general entre beige y pardo claro, con franjas pardas longitudinales algo más oscuras en el tórax y los élitros. El cuerpo de la hembra es algo más ancho que el del macho, especialmente a la altura de los élitros. Las escamas que recubren el cuerpo suelen perderse con la edad, especialmente el el dorso, al comienzo de los élitros, por lo que muchos ejemplares presentan una ancha línea negra que ocupa la primera mitad del dorso elitral. Rostro ancho y corto, característico del género, con los ojos que sobresalen de la cabeza hacia los lados. Se alimenta de gran variedad de plantas, desde árboles como ***Corylus*** y ***Prunus***, arbustos como ***Cytissus*** y herbáceas como ***Carex***, ***Agrostis***, ***Festuca***, ***Geranium***, ***Erodium***, etc.

Coleópteros - Familia Curculionidae *Entiminae*



***Sitona cf. lineatus* macho y hembra**

Sitona lineatus – Mide de 4 a 6 mm de longitud. El color general es pardo claro o gris claro, con un diseño de franjas longitudinales claras y oscuras alternativas. La cabeza, a la altura de los ojos incluidos éstos, es igual de ancha (100%) que el borde anterior del tórax, lo que le diferencia de ***Sitona discoideus***, de cabeza más estrecha que el borde del tórax (83%). El adulto se alimenta de las hojas de diversas leguminosas silvestres y cultivadas: **Vicia, Medicago, Trifolium, Pisum, Melilotus**, etc, por lo que se le considera una plaga de las judías, habas y guisantes. La larva se alimenta de las raíces de la planta huésped.

Existen otras numerosas especies de **Sitona** muy parecidas exteriormente.

Coleópteros - Familia Curculionidae *Hyperinae*



Hypera postica

Hypera postica – Mide unos 6 mm de longitud. Color general pardo claro, con una ancha banda central en el pronoto y el comienzo de los élitros más oscura. Se alimenta del trébol y leguminosas, como **Medicago** y **Lotus**, de las que, tanto el adulto como la larva, se alimentan del tallo y hojas. El adulto hiberna.

Coleópteros - Familia Curculionidae *Lixinae*



Lixus angustus = sanguineus

Lixus angustus = sanguineus – Mide de 8 a 9 mm de longitud. Cuerpo de escamas pruinosas de color pardo amarillento a rojizo más o menos oscuro, a veces rojo vino, que en los ejemplares viejos se va perdiendo, quedando a la vista el color oscuro del cuerpo. Los laterales del pronoto y los élitros son de color más claro, a veces amarillento. Rostro corto y ancho, poco curvado, lo que le diferencia de ***Lixus curvirostris***. El rostro de la hembra es un poco más largo. El extremo de los élitros es puntiagudo.

Coleópteros - Familia Curculionidae *Lixinae*



***Lixus angustatus* = *pulverulentus* dos variantes**

Lixus angustatus* = *pulverulentus – Mide de 10 a 15 mm de longitud. Cuerpo cubierto de escamas pruinosas de color amarillo o naranja pálido, que en ejemplares viejos se van perdiendo, apareciendo el color del cuerpo que es pardo grisáceo oscuro. Las hembras tienen la probóscide algo más larga y, generalmente, sin escamas amarillas, por utilizarla para horadar las plantas huésped y colocar los huevos. Las plantas huésped son **Cirsium**, **Carduus** y **Malva**. El adulto se alimenta de las hojas y tallos, mientras las larvas horadan la médula de los tallos. Pueden volar, haciendo vuelos cortos. Como muchos otros gorgojos, en caso de peligro recogen las patas y se dejan caer al suelo.

Coleópteros - Familia Curculionidae *Lixiinae*



Arriba: Cleonis piger = pigra Abajo: Lixiinae no identificado

Cleonis piger = pigra – Mide de 11 a 16 mm de longitud. Color del cuerpo pardo oscuro, cubierto de vellosidad clara, cuya ausencia forma manchas de color pardo. Éstas manchas forman dos o tres grandes V oblicuas en los élitros. La larva se desarrolla en las raíces de diferentes plantas asteráceas, principalmente el cardo **Cirsium arvense**. El adulto hiberna y se puede encontrar durante todo el año.

Coleópteros - Familia Curculionidae *Lixiinae*



Larinus turbinatus dos ejemplares

Larinus turbinatus – Mide de 4 a 9 mm de longitud. Cuerpo de color gris oscuro salpicado de grupos de escamas amarillas, especialmente en los élitros. La hembra coloca los huevos en los brotes de cardos, de los que se alimentan las larvas.

Coleópteros - Familia Curculionidae *Molytinae*



Anisorhynchus cf. hespericus *varios ejemplares*

Anisorhynchus hespericus – Mide unos 15 mm de longitud. Color general negro, cubierto densamente por escamitas marrones que van desapareciendo en los ejemplares viejos. Pronoto con una quilla longitudinal negra sin escamas, que no alcanza ni el extremo anterior ni el posterior y dos zonas redondas sin escamas a los lados de la quilla. Élitros con constillas longitudinales muy finas, y en el espacio entre las mismas, unos tubérculos intercalados desprovistos de escamas. Alimentación polífaga. Se desconoce su biología.



Hylobius abietis

Hylobius abietis - Mide de 8 a 14 mm de longitud. Cuerpo oblongo, de color pardo negruzco, salpicado por manchas de pelos amarillentos que forman franjas transversales irregulares en los élitros. Adultos y larvas se alimentan de la corteza, tejido fresco y yemas de plantas jóvenes de coníferas como **Pinus**, **Picea**, **Pseudotsuga**, etc, por lo que se le considera dañino para las repoblaciones forestales.

Coleópteros - Familia Dryophthoridae



Sphenophorus striatopunctatus = piceus

Sphenophorus striatopunctatus = piceus – Mide unos 15 mm de longitud. Color del cuerpo negro brillante, con pequeños puntos de pelo claro en los puntos y estrías de los élitros. Pronoto con punteado grueso e irregular. Presenta un anillo rojizo en la parte posterior de la cabeza. Vive en praderas pantanosas, prados húmedos y en las proximidades de balsas de agua. Los adultos se alimentan de hojas de **Scirpus**, y las larvas de sus raíces.

Coleópteros - Familia Dryophthoridae



Sitophilus oryzae

Sitophilus oryzae – Mide de 2,3 a 3 mm de longitud. Color castaño oscuro, con cuatro manchas oblicuas de color naranja más o menos marcadas en los cuatro extremos de los élitros, lo que le diferencia de **Sitophilus granarius**, que carece de ellas. El adulto se alimenta de granos de arroz y otros cereales. La hembra puede colocar de 2 a 6 huevos por día, haciendo una perforación dentro de los granos de arroz y otros cereales, de los que se alimenta la larva. El adulto puede volar y vive unos dos años.