

7b  
85-B  
11525

triebsstelle für

Graphik



R. Piper & Co.  
München  
Königinstr. 59



1120 113  
(Kundenkarte) 100 prozent

— \$40—

**Vertriebsstelle für Graphik  
R. Piper & Co.**

**Erstes Verzeichnis**  
der  
**Radierungen, Lithographien**  
**und Holzschnitte**  
**moderner Graphiker**

welche  
— meist in Handdrucken und signiert —  
auf der Vertriebsstelle vorrätig sind.

Mit einer Einführung von Hermann Esswein  
und zahlreichen Reproduktionen.

**München, Königinstrasse 59.**

1904

## Vorwort.

**W**ir überreichen hiermit dem Publikum das erste Verzeichnis unserer **Vertriebsstelle für Graphik.**

Dieselbe will in gleicher Weise dem Künstler und dem Kunstfreund dienen. Ueber die Beziehungen beider zur Graphik und damit über die ideelle Tendenz unserer Sache spricht die Einführung.

Die Idee unseres Unternehmens erwuchs zunächst aus Erwägungen praktischer Natur. Wir wollen dem Künstler, der uns seine Blätter in Kommission gibt, zugleich mit ihrer Ankündigung an einen grossen Kreis von Interessenten, die zeitraubenden Arbeiten der Versendung abnehmen, andererseits den privaten Kunstfreunden, Sammlungen und Kunsthändlern eine Zentrale für die bequeme Deckung ihres Bedarfs bieten, in der sie heute schon den grössten Teil dessen vereinigt finden, was an Wertvollem innerhalb der graphischen Künste produziert wird.

Die eingestreuten Reproduktionen, die nach den Namen der Künstler geordnet sind, geben einen kleinen Ueberblick über den reichen Gehalt der uns anvertrauten Summe künstlerischer Arbeit; mehr zu geben war im Rahmen eines Katalogs nicht möglich.

Die hier verzeichneten Blätter sind sämtlich auf unserem Lager in mehreren Exemplaren vorrätig, können also sofort geliefert werden. Wir dienen bereitwilligst auch mit Auswahl-sendungen. Dieselben geschehen eingeschrieben auf Gefahr des Bestellers. Ueber den Inhalt jeder Sendung wird derselben eine doppelte Nota beigefügt. Das eine Exemplar der Nota soll sofort, mit der Bestätigung über den richtigen Empfang versehen, an uns zurückgehen.

Diesem Verzeichnis wird ein Nachtrag folgen, sobald genügend neues Material vorliegt und unser Unternehmen von seiten der Kunstfreunde die Beachtung findet, der es uns wert erscheint.

München, im November 1904.

R. Piper & Co.

In unserem Verlage erschienen folgende Mappenwerke:

~~~~~ Vereinigung ~~~~~  
Graphischer Künstler, München.

## Originalholzschnitte in Aquarell = Druck.

Format der Mappe 50:65 cm, Preis 30 Mk.

Sämtliche Blätter sind von den Künstlern signiert.

### INHALT:

Ueber Originalholzschnitte.

Von Hermann **Esswein**.

Georg **Braumüller**: Ende der Nachtschicht.

„ „ Karrengäule.

Else **Glöckner**: Lampion.

Alfred **Braun-Heilbronn**: Der Pfahl.

„ „ „ Café-Ecke.

Marg. **Braumüller-Havemann**: Garben.

„ „ „ Herbst.

Ernst **Neumann**: Feuerwerk.

„ „ Dämmerung.

Lina **Richter-Spiess**: Spielzeug.

---

Man verlange den illustrierten Sonderprospekt.

# Liebe.

## Zehn Original-Radierungen

von

**Willi Geiger, München.**

Das Werk in Pappmappe, Format 38:54 cm, erscheint in 50 nummerierten und vom Künstler signierten Exemplaren, von denen ein Teil bereits vergeben ist. Ueber diese Auflage hinaus wurde eine beschränkte Zahl von ebenfalls signierten Einzelblättern abgezogen.

### INHALT:

- |                       |                           |
|-----------------------|---------------------------|
| 1. Der Kuss.          | 7. Die Abrechnung.        |
| 2. Johannismacht.     | 8. Welken.                |
| 3. Serenade.          | 9. Die Wüste.             |
| 4. Das Opfer.         | 10. Die tausendste Braut- |
| 5. Die Ueberraschung. | nacht.                    |
| 6. Die Pause.         |                           |

Preis der Mappe: 200 Mark.

Preis des einzelnen Blattes: 50 Mark.

**Man ersuche die Vertriebsstelle  
um Uebersendung des mit verkleinerten Reproduktionen  
ausgestatteten Sonderprospekts.**

## Willi Geiger: Seele.

Ein Zyklus von 30 Tuschzeichnungen  
in  
Brückmannschen Lichtdruckreproduktionen.

Diese in nur 200 durch Subskription schon zum grössten Teil vergebenen Exemplaren hergestellte Mappe enthält die Zeichnungen des Künstlers, mit denen er in München zum ersten Male hervortrat.

Es sind dies:

- |                               |                           |
|-------------------------------|---------------------------|
| 1. Dasein.                    | 15. Der Kehlkopf.         |
| 2. Lebensbaum.                | 16. Das Gewissen.         |
| 3. Wenn der Frühling kommt.   | 17. Die Sorge.            |
| 4. Das Geschick.              | 18. Kultur.               |
| 5. Unerforschte Wissenschaft. | 19. Krieg.                |
| 6. Meine grosse Sehnsucht.    | 20. Der Mord.             |
| 7. Lampenscherer.             | 21. Sinnlichkeit.         |
| 8. Das Schweigen.             | 22. Die Erinnerung.       |
| 9. Mittag des Lebens.         | 23. Tal der Leidenschaft. |
| 10. Lebensabend.              | 24. Carnevale.            |
| 11. Der Tanz.                 | 25. Meine Sünde.          |
| 12. Selbstmord.               | 26. Medizin.              |
| 13. Vernichtung.              | 27. Ein Gulden.           |
| 14. Der Narr.                 | 28. Der Walzer.           |
|                               | 29. Zeit und Augenblick.  |
|                               | 30. Ende aller Dinge.     |

Preis der Mappe: 20 Mark.

**Man verlange den Sonderprospekt.**



1900

## Avalun.

~~~~~ Ein Jahrbuch ~~~~~  
neuer deutscher lyrischer Wortkunst.

Herausgegeben von **Richard Scheid** in **München**.

In dreihundert numerierten Exemplaren.

Mit zahlreichen farbigen Original-Holzschnitten  
und Steinzeichnungen von:

*Ernst Neumann, Georg Braumüller, Hans Heise.*

Preis in Segeltuchleinen gebunden: 10 Mark.

Diese einzigartig ausgestattete Anthologie stellt unter anderem auch den ersten und glücklichen Versuch dar, den Farbholzschnitt in die Buchkunst einzuführen, und sie hat aus diesem Grunde ihren Platz auch in öffentlichen und privaten Kunstsammlungen gefunden. Die Bilder begleiten die Dichtungen nicht als Illustrationen, sondern als selbständige Werke der Schwesterkunst. Die Holzschnitte wurden von den Originalstöcken gedruckt. Das Jahrbuch, das auch literarisch eine der interessantesten Erscheinungen der letzten Jahre ist, enthält Versdichtungen von:

*Wilh. von Scholz, Leo Greiner, Rainer M. Rilke, Heinr. Lautensack, Otto Falckenberg, Rich. Scheid, Emanuel von Bodman, Hermann Esswein, Wilh. Michel, Ernst Schur, Kurt Aram, Reinhard Piper, Wilh. Holzamer, Peter Baum, Hans Benzmann, Emil R. Weiss, Margarete Susman, Leonhard Schrickel, Richard Schaukal, St. Guy, Franz Hessel, Oskar A. H. Schmitz.*



Aus *Willi Geiger*: Liebe.

I. Der Kuss.

# Graphik und Künstler. Graphik und Kunstfreund.

## ZUR EINFÜHRUNG.

Neue Möglichkeiten des Ausdrucks und der Wirkung darf der Künstler um so freudiger begrüßen, je mehr er in einer Zeit, die ihm an neuen Anregungen schier übergenug bietet, nun auch das Bedürfnis fühlt, der Zeit in künstlerischer Umbildung und Steigerung das zurückzugeben, was er von ihr empfangen hat. Eine Möglichkeit, seine innerste und eigenste Stellung zur Welt zu objek-

tivieren, muss ihm die Graphik sein, so gut wie jedes andere Kunstmittel, nur in noch höherem Grade als jedes andere.

Vollzieht er doch mit der künstlerischen Wiederbelebung der graphischen Techniken eine Handlung von hoher kultureller Bedeutung, indem er den Versuch unternimmt, wieder jenen grossen Vorbildern zu gleichen, die in der



*E. Neumann.*

Fliege.

Fülle ihres Geistes und im Drange ihrer unermüdlichen Schaffenskraft nichts von einem Zwiespalte zwischen Kunst und künstlerischem Handwerk wussten und jede Aufgabe, jede Tätigkeit, die ihnen zufiel, mit dem ganzen Einsatz ihrer ganzen Persönlichkeit lösten.

Der moderne Graphiker, der mit der gleichen Gesinnung an seine Arbeit herantritt, wird vor dem Fehler bewahrt bleiben, in seiner Kunst nicht mehr zu sehen, als die letzte Gipfelung des aktuellen Modewechsels. Er wird sich des Ernstes und der Tragweite seiner neuen Uebung vollbewusst sein. Denn eine neue Kunstentwicklung, welche Anspruch auf Beachtung und bleibenden Wert für alle Zukunft erhebt, muss eben mehr sein, als ein äusserliches Herbeiziehen neuer oder ungewöhnlicher Ausdrucksmittel, als ein Wiederholen alter bzw. geringwertiger Inhalte in einer neuklingenden Sprache. Technische Errungenschaften sind nur in der Welt der Technik, der Industrie und des Handels wahre Errungenschaften. Wo sie sich jedoch ohne den adäquaten neuen Geist in der Kunst hervordrängen, bedeuten sie eher einen Rückschritt.

Darf so in einer neuwertigen Künstlergraphik die technische Routine niemals alles sein, so wäre der entgegengesetzte Fehler noch schlimmer. Der nämlich, dass mit unvollkommener Technik psychische Wirkungen erstrebt würden, die dann wohl nicht einmal geeignet wären, unser spezifisches Zeitempfinden auszusprechen. Der Geist der alten Vorbilder soll für uns Heutige eben allein in ihrer tech-



Scheidender Winter.

Gustav Bechler.

nischen und künstlerischen Tüchtigkeit bestehen, nicht in Einzelmomenten des Stiles und der Auffassung, mit einem Worte nicht im „Was“, sondern allein im „Wie“ der Arbeit. Auch die altmeisterlichste Stilgebung nützt ja nichts, wo der ganze Archaismus nicht mehr ist als kokette Pose auf der schlimmen Grundlage eines mangelhaften Könnens.

Zwischen der ersten Blütezeit der graphischen Künste und ihrer modernen Wiederbelebung, die nun eine lange Periode handwerklich-reproduzierender Graphik ablöst, liegt eine Zeit, in welcher die bildende Kunst als Oelmalerei einen Vorsprung gewonnen und Neuwerte erzeugt hat, an denen heute die graphische Entwicklung nicht trachten soll, vorbeizuschlüpfen.

Im Gegenteil: Der neuzeitliche Graphiker muss durch die allgemein-künstlerische Moderne mitten hindurch gegangen sein, er muss sie in dem Sinne überwunden haben, dass er ein inneres Recht besitzt, ausdrucksfähigere, intimere, konzentriertere Mittel zu suchen und sie in den graphischen Techniken zu finden.

Was der Oelmaler in den einzelnen stofflichen Bezirken bereits erreicht hat, darf ihm nicht genügen, und wie dieser nichts so darstellen darf, dass die künstlerische Darstellung auch durch eine Photographie ersetzt werden könnte, so darf der Graphiker niemals seine neuen Kunstmittel zur geistlosen Erzielung eines seinem Wesen nach ölmalerischen, also nur graphisch vervielfältigten Blattes missbrauchen.

Ich weiss wohl, dass es sich hier um einen äusserst schwer zu ziehenden Grenzstrich handelt,

dass die Frage, wo die geistlose, vervielfältigende Graphik von gestern aufhört, und wo die von morgen, die originalgraphische, beginnt, mit zu den schwierigsten der modernen Kunstdebatten gehört. Ihr Kern liegt eben völlig im Persönlichen des Künstlers, im Unkontrollierbaren.

Und dennoch erlaubt die Zeit, die Gegenwart als die Summe der Entwicklungsstatsachen gefasst, aus denen sie emporwuchs, eine gewisse Kontrolle. Sie auszuüben ist von Fall zu Fall das Amt des Kunstbetrachters, der freilich auf die Frage, was unsere Zeit ihrer geistigen Essenz nach ist und was ihr künstlerisch entspricht, nicht mit einer prompten Formel zu antworten vermag. Er kann, will er ehrlich sein, auch dem Künstler, welcher sich auf graphischem Gebiete zu versuchen beginnt, kein Rezept überreichen. Welche Seite des künstlerischen Wesens sich jeder einzelnen Individualität entsprechend bei jedem einzelnen durch die graphische Betätigung zu kräftigen sucht, ob die formal-zeichnerische oder die impressionistisch-malerische, dies hängt völlig von den einzelnen Begabungen ab. Als kritischer Gesichtspunkt bleibt nur so viel bestehen, dass es eben eine Begabung sein muss, die auf graphischem Gebiete weniger ihr Kämpfen und Ringen um die Resultante aus divergierenden technischen Elementen und einander widerstreitenden Stimmungen zeigen soll, als vielmehr jene künstlerische Resultante selbst, das graphische Werk von markantem Entwicklungswert. So viel mindestens ist sicher, jene Art heute bereits populärer Blätter, welche die Oede des nied-

lichen, stimmungsvollen Landschaftsmotivchens der zeitgenössischen Durchschnittsmalerei ohne weitere Zutat an Geist, Witz oder wahrhaft vertiefter Empfindung lithographisch reproduziert, hat diesen Wert nicht.

„Mit jeder neuerlernten Sprache gewinnt man eine neue Seele“, dieses treffende Wort Karls V. gilt auch von den verschiedenen künstlerischen Sprachen, den verschiedenen Ausdrucksmitteln, die eben nur Mittel sind oder doch sein sollten, um eine Seele reden zu lassen — nicht aber als banausisch abgetrennte Kategorien aufgefasst werden dürfen, wie man sie wohl gar als „reine“ Kunst und als Kunsthandwerk, Kleinkunst etc. aus einem abgeschmackten

Gedankengange heraus bezeichnet, den am wenigsten jene grossen Meister der Vergangenheit begriffen hätten, welchen man sich mit ihm zu nähern glaubt.

Wer sich so ernsthaft und eindringlich in das Wesen der graphischen Künste vertieft, dass ihm dies einen Zuwachs und Gewinn an Seelischem innerlich bedeutet, der ist schon unbewusst dabei, dies neugewonnene Gute auch nach aussen hin weiterzugeben, dem wird



E. Neumann. Marya Delvard.



auch auf die Dauer der Erfolg seines Strebens nicht ausbleiben.

Hierin sei nun der gebildete Kunstfreund dem Graphiker eine zuverlässige Stütze. Nirgends so sehr, als gerade im Anfang junger künstlerischer Bewegungen und neuer Entwicklungen ist es nötiger, dass sich um die kleine Schar der künstlerisch vorwärts Strebenden eine grössere von künstlerisch fortschrittlich gesinnten Abnehmern sammle, ohne deren Ermutigung der künstlerische Elan nur zu leicht seine ursprüngliche Frische und Durchschlagskraft verliert. Kunstfreunde, die an solchen Wendepunkten der Entwicklung mit klarem Auge den von ihren Freunden eingeschlagenen Weg als den richtigen erkennen und aus der Umwandlung oder Erneuerung ihres Geschmacks nirgends ein Hehl machen, werden immer als mächtig anziehende Vorbilder künstlerischen Verständnisses wirken und auch für weitere Kreise des kunstliebenden Publikums allmählich tonangebend werden. Denn es scheint uns verfrüht, der künstlerischen Graphik auf der Stufe, die sie bis heute erreichen konnte, bereits einen Massenerfolg, eine wirkliche Popularität zu versprechen. Wo heute schon der Anschein einer solchen Ausbreitung gelungen ist, wird man finden, handelt es sich weniger um Dokumente eines ernsthaften künstlerischen Ringens, als vielmehr um den augenblicklichen, nicht nachhaltigen Vorstoss rein geschäftlicher Unternehmungen, wie sie so gerne unter den Schlagwortdevisen der letzten künstlerischen Entwicklung ins Feld rücken.



*Georg Braumüller.*

Venezianerinnen.

Der wahre Kunstfreund wird auch auf graphischem Gebiete der fernsten, an allmähliches Heranreifen bedachten Produktion den Vorzug geben, ihr, der allenthalben die Spuren des Persönlichen, des Künstlerischen aufgeprägt sind, und nicht den fabrikmässig produzierten Massen- und Modeartikeln.

Auch der Förderer dieses neubelebten Kunstzweiges muss so gut wie der, welcher ihn ausübt, der Tatsache eingedenk sein, dass es sich um mehr handelt, als um eine Liebhaberei. Freilich muss ja das Liebhabertum im Freunde und Abnehmer modern-graphischer Erzeugnisse den ausschlaggenden Antrieb vollziehen, aber dieser Antrieb soll ein kontrollierter sein und der Kunstfreund soll von seinem Rechte, von seiner Pflicht zur Kritik ausgiebigen Gebrauch machen. Kann er auch heute noch nicht auf eine Sammlung rechnen, die nur aus Meisterwerken bestehen würde, so leistet er doch der Entwicklung die grössten Dienste dann, wenn er stets das ehrliche, wenn auch vielleicht im einzelnen noch nicht vollausgereifte Streben begünstigt, und alles Unehnte, Gemachte und bei künstlerischer Unvollkommenheit präventiös Auftretende seinem Schicksal überlässt.

Es ist ja im Grunde so einfach, was der moderne Mensch bei der Graphik sucht. Er werde sich nur einmal recht darüber klar und er wird, wenn es die Auswahl entsprechender Schöpfungen gilt, wohl kaum mehr fehlgreifen.

Er sucht den Geist, der seinem modernen künstlerischen Empfinden entspricht, in einer zeitgemässen

Form, in einer Art der Darbietung vor allem, die ihm die Befriedigung seines Kunstbedürfnisses finanziell ermöglicht. Die Kunst als solche darf sich heute nicht mehr an wenige Auserwählte wenden, nicht mehr nur einer Minderheit von Begüterten zugänglich sein. Als Graphik ist ihr ein Weg zu all den Vielen eröffnet, die auf ihr Stück lebenerhellender Schönheit, dem Kampf des Tages zum Trotz, nicht verzichten wollen. Diese grössere Gemeinde hat an ihr dasselbe Interesse wie der Kunstfreund grösseren Stiles und wie diesem die neue Kunstübung Mappe um Mappe seiner Sammlung füllen mag, so sehe der Minderbemittelte in der Graphik eine Möglichkeit, endlich einmal für die im Durchschnitt viel teureren Scheusslichkeiten, die heute als Wandschmuck passieren, einen wahrhaft künstlerischen Ersatz zu schaffen. Denn selbst das gute Oelbild wird vom graphischen Blatte in seiner vornehmen Flächenwirkung, in seiner Intimität übertroffen, wenn es sich darum handelt, die Wände eines bescheideneren oder vornehmeren Heimes künstlerisch zu beleben.

Unserer ganzen sozialen Lage entsprechend ist ja heute das Oelbild wirklich nur noch ein Luxus für Wenige und wird von ihnen auch nur zum allergeringsten Teil aus Erwägungen oder Bedürfnissen künstlerischer Natur protegiert. Nur dem Herkommen folgend drängt es sich zwar heute in einer fast beängstigenden Anzahl der Exemplare, in einer Fülle effekthascherischer Techniken durch die nachsichtigen Pforten der allsommerlichen Kunstausstellungen. Das



*R. Winckel.*

Gigi.



*Ernst Neumann.*

Saharet-Plakat. (In sieben Farben, 135:90 cm.)

Publikum, welches zu dieser ganzen Art von Kunstbetrieb gewiss kein allzu intimes Verhältnis hat, folgt, wenn es einig laue Interesse und noch lauere Kauflust äussert, lediglich einer überkommenen Mode, die mit wahrer Kunstliebe, mit echter Freude an künstlerischem Besitz wenig zu tun hat. In diesen endlosen Sälen wird dem künstlerischen Zeitgeiste gleichsam zuviel Fläche geboten, als dass er dieselbe nicht sofort benützen würde, sich auf ihr so auszubreiten, dass auf die einzelne Bildtafel oft nur ein Minimum entfällt. Und dies Minimum steht dann zu den aufgebotenen feierlichen Mitteln, von den zahlreichen Quadratmetern Leinwand bis zu dem prunkenden Goldrahmen, in einem schier bizarren Kontrast.

Eine Graphik, welche mit dem so gekennzeichneten Durchschnitt unseres Malertumes in eine unidealistische, rein geschäftsmässige Konkurrenz eintreten wollte, würde bei uns ebensowenig Beifall finden, als jene frühere, reproduzierende, die allein von den Brosamen lebte, die von der „grossen“ Kunst Tischen fielen. Die Graphik, die wir meinen, müsste in vollkommen bewusstem Gegensatze zur augenblicklichen Situation mit ihrem Kultus des Mittelmässigen eine Zuflucht der Persönlichkeiten werden wollen, aller derer, die uns starke, neue Inhalte zu vermitteln haben und technisch so weit gereift sind, dieselben in präziserer, knapperer und geistvollerer Fassung auszusprechen, als die sind, die heute bei uns als die verschiedenen modernen Malrezepte fungieren. Ein Anfang auf dem hier ange-

deuteten Entwicklungswege ist entschieden bereits gemacht. Wieder einmal stehen Tradition und schöpferischer Neugeist einander Aug in Auge gegenüber. Alle künstlerischen Neuwerte aber brauchen zu ihrer Vollendung Zeit und so darf es uns nicht wundern, wenn dem Neuen der vorhergegangene Zustand, von welchem er im Laufe seines Wachstums immer mehr hinwegstreben muss, hin und wieder noch schlackenhaft anklebt. Eine neue Blütezeit der graphischen Künste wird nicht mehr zu unterdrücken sein, denn ihr Keim hat sich bereits entfaltet und die soziale Entwicklung selbst wird sein Gedeihen herbeiführen. Sie wird auch auf graphischem Gebiete das Notwendige vom Unnötigen sondern helfen. Sie wird den Künstler im Laufe der Zeit immer unnachsichtlicher zwingen, sich entweder zu steigern und die alten, knappen Formen der graphischen Techniken mit neuer künstlerischer Kraft zu beleben — oder aber unterzugehen.

Den anpassungswilligen und anpassungsfähigen Künstler unterstütze jeder, der es mit der Entwicklung unseres Kunstlebens ernst meint, denn wer mit seinen Liebhabereien bei Dingen beharrt, welche die Zeit zu widerlegen im Begriffe ist, der unterscheidet sich in nichts von der kulturlosen Menge.

München, im Oktober 1904.

**Hermann Esswein.**





W. Kandinsky.

Der Strauss.

**Achener, Maurice, München**

|                                   |    |      |
|-----------------------------------|----|------|
| Kirchentor . . . . .              | R. | 20.— |
| Sturm . . . . .                   | R. | 15.— |
| Weiden am Abend . . . . .         | R. | 15.— |
| Blick auf Strassburg . . . . .    | R. | 20.— |
| Birken . . . . .                  | R. | 12.— |
| Gartentor in Dachau . . . . .     | R. | 12.— |
| Altes Haus in Dachau . . . . .    | R. | 10.— |
| Alter Hof in Strassburg . . . . . | R. | 8.—  |
| Pappeln . . . . .                 | R. | 15.— |

**Ade, Mathilde, München**

|   |    |      |
|---|----|------|
| Heideland . . . . .   | L. | 6.—  |
| Dorfweiher . . . . .  | L. | 6.—  |
| Am Bach . . . . .   | L. | 6.—  |
| Im Grünen . . . . .   | L. | 6.—  |
| Alter Tempel . . . . .  | L. | 6.—  |
| Im Sonnenschein . . . . .   | L. | 5.—  |
| Uebertänzerin . . . . .   | L. | 5.—  |
| Das Menschenleben . . . . .   | L. | 5.—  |
| Ich bin allein auf weiter Flur — Ich auch<br>(Doppelbild) . . . . . | L. | 10.— |
| Halt, da kommt wer — Oha, da stör' ich<br>(Doppelbild) . . . . .    | L. | 10.— |

Ade, Mathilde ferner:

|                                       |    |     |
|---------------------------------------|----|-----|
| Ex libris: Brunhild Heberle . . . . . | R. | 2.— |
| Julian Hodel . . . . .                | R. | 2.— |
| Luise Ebmeier . . . . .               | R. | 2.— |
| Julian Hodel (Clichédruk) . . . . .   |    | —50 |
| Mathilde Ade — Walther Schreiber —    |    |     |
| Maurice Maeterlink—Ernst Haeckel—     |    |     |
| Dr. v. Lobmayer Géza (Clichédruk) je  |    | 1.— |

**Aichinger, Albert, München**

|  |    |      |
|--|----|------|
| Ansicht von München . . . . .                            | R. | 45.— |
| Partie aus dem englischen Garten zu<br>München . . . . . | R. | 20.— |
| Das ehemalige Leopoldischlösschen . . .                  | R. | 18.— |
| Italienerknabe . . . . .                                 | R. | 18.— |
| Porträtstudie . . . . .                                  | R. | 18.— |
| Kuhstall . . . . .                                       | R. | 20.— |
| Weibliche Halbfigur . . . . .                            | R. | 18.— |
| Bildnis eines alten Mannes . . . . .                     | R. | 16.— |
| Spinnerin . . . . .                                      | R. | 16.— |
| Studienkopf (Nonne) . . . . .                            | R. | 15.— |

**André, Rudolf, München**

|                      |    |     |
|----------------------|----|-----|
| Einsamkeit . . . . . | L. | 3.— |
|----------------------|----|-----|

**Anner, Emil, Brugg (Schweiz)**

|  |    |      |
|--|----|------|
| Morgenlicht im Walde . . . . .         | R. | 12.— |
| Das Märchenschloss . . . . .           | R. | 10.— |
| Bauernhaus . . . . .                   | R. | 8.—  |
| Frühlings Erwachen . . . . .           | R. | 12.— |
| Die Strohütte mit dem Regenbogen . . . | R. | 8.—  |
| Der Hohlweg . . . . .                  | R. | 8.—  |
| Ein Sonnenstrahl . . . . .             | R. | 8.—  |
| Die alte Gipsmühle . . . . .           | R. | 8.—  |
| Abendsonne im Wald . . . . .           | R. | 10.— |
| Mondnebel . . . . .                    | R. | 10.— |

**Bach, Paul, München**

|                                       |    |      |
|---------------------------------------|----|------|
| Dame mit Papagei und Kakadu . . . . . | L. | 25.— |
| Mutter mit Kind . . . . .             | L. | 25.— |

|  |    |      |
|--|----|------|
| <b>Bechler, Gustav, Steinberg bei Achenkirch</b> |    |      |
| Abend . . . . .                                  | H. | 40.— |
| Scheidender Winter . . . . .                     | H. | 40.— |
| Mein Fenster . . . . .                           | H. | 28.— |
| Es wird aper . . . . .                           | H. | 28.— |
| Zur Mahdzeit . . . . .                           | H. | 40.— |
| <b>Bilz, Karl, Weimar</b>                        |    |      |
| Jumbo (Affenkopf) . . . . .                      | R. | 25.— |
| Weiblicher Profilkopf . . . . .                  | R. | 25.— |
| „ „ (Japan) . . . . .                            | R. | 30.— |
| Kameruner . . . . .                              | R. | 30.— |
| „ (Japan) . . . . .                              | R. | 35.— |
| Holländisches Mädchen (Japan) . . . . .          | R. | 25.— |
| Gänse am Bach . . . . .                          | R. | 20.— |
| „ „ „ (Japan) . . . . .                          | R. | 25.— |
| Kurzhaariger Bernhardiner (Japan) . . . . .      | R. | 20.— |
| Hundebildnis . . . . .                           | L. | 20.— |
| Auf der Hühnerjagd . . . . .                     | L. | 15.— |
| Teich . . . . .                                  | L. | 10.— |
| Ex libris eines Augenarztes (Japan) . . . . .    | R. | 8.—  |
| <b>Blanckenburg, Paula v., Dresden</b>           |    |      |
| Mutter mit Kind . . . . .                        | L. | 15.— |
| <b>Bleicher, Franziska, München</b>              |    |      |
| Italienerin . . . . .                            | L. | 12.— |
| Porträtstudie . . . . .                          | L. | 12.— |
| Porträtskizze . . . . .                          | L. | 10.— |
| Porträtstudie . . . . .                          | R. | 12.— |
| Märtyrerin nach Tiepolo . . . . .                | R. | 15.— |
| <b>Bodem, Edeltraud, Trier</b>                   |    |      |
| Alte Frau . . . . .                              | L. | 12.— |
| Landschaft Lindau a. Bodensee . . . . .          | L. | 10.— |
| Ultra mortem . . . . .                           | L. | 15.— |
| Engel . . . . .                                  | L. | 8.—  |
| Landschaft . . . . .                             | L. | 8.—  |
| Halbakt . . . . .                                | L. | 10.— |
| Kinderakt . . . . .                              | L. | 10.— |



*Georg Braumüller.*

Hafenarbeiter.

**Braumüller, Georg, München**

|  |       |      |
|--|-------|------|
| Karregäule . . . . .                         | H.    | 12.— |
| Ende der Nachtschicht . . . . .              | H.    | 12.— |
| Spalier . . . . .                            | H.    | 15.— |
| Schornstein . . . . .                        | Algr. | 10.— |
| Maurer . . . . .                             | L.    | 12.— |
| Ueberfahrt . . . . .                         | L.    | 15.— |
| Am See . . . . .                             | L.    | 20.— |
| Gastwirtschaft und Frühstückslokal . . . . . | L.    | 15.— |
| Hafenarbeiter . . . . .                      | L.    | 20.— |
| Weibliches Bildnis . . . . .                 | L.    | 20.— |
| Scherzo (Venedig) . . . . .                  | H.    | 20.— |
| Venezianerinnen . . . . .                    | H.    | 20.— |
| Die Königin . . . . .                        | H.    | 15.— |
| Porträt des Dichters W. v. Scholz . . . . .  | H.    | 15.— |

**Braumüller-Havemann, Margarete, Berlin**

|   |      |      |
|---|------|------|
| Aktstudie . . . . .                     | H.   | 10.— |
| Birkenallee . . . . .                   | H.   | 10.— |
| Siesta (Gänse) . . . . .                | H.   | 10.— |
| Ein stiller Winkel . . . . .            | H.   | 10.— |
| Waldschneuse . . . . .                  | H.   | 10.— |
| Novemberabend . . . . .                 | H.   | 10.— |
| Heumacherin . . . . .                   | H.   | 8.—  |
| Waxenstein (an der Zugspitze) . . . . . | H.   | 8.—  |
| Philosophen . . . . .                   | L.H. | 8.—  |
| Postkarten: Kartenspieler . . . . .     | H.   | —,10 |
| „ Junge . . . . .                       | H.   | —,10 |
| Rabensteinfeld . . . . .                | L.   | 15.— |

**Braun-Heilbronn, Alfred, Suresnes bei Paris**

|                            |    |      |
|----------------------------|----|------|
| Winter . . . . .           | H. | 15.— |
| Nachtschwärmer . . . . .   | H. | 15.— |
| Porträt . . . . .          | H. | 15.— |
| Allee . . . . .            | H. | 10.— |
| Waldsaum . . . . .         | H. | 10.— |
| Birken . . . . .           | H. | 10.— |
| Plakat Heilbronn . . . . . | L. | 3.—  |



*M. Braumüller-Havemann.*

Birkenallee.

**Brockhoff, Johann, München**

|                                   |    |      |           |
|-----------------------------------|----|------|-----------|
| Bauerninterieur (gross) . . . . . | R. | 50.— |           |
| Bauerninterieur (klein) . . . . . | R. | 20.— |           |
| Motiv aus Mitterndorf . . . . .   | R. | 20.— |           |
| Dünenmotiv . . . . .              | R. | 20.— |           |
| Vorfrühling . . . . .             | R. | 30.— |           |
| Motiv bei Dachau . . . . .        | R. | 30.— | Jap. 35.— |
| Hof aus Dachau . . . . .          | R. | 30.— | Jap. 35.— |

**Brömse, August, Franzensbad**

|   |         |       |  |
|---|---------|-------|--|
| Tod und Mädchen. Cyklus. 14 Blatt . . . . . | R.      | 120.— |  |
|   | einzeln | 10.—  |  |
| Terrasse . . . . .                          | R.      | 8.—   |  |
| Mönch . . . . .                             | R.      | 10.—  |  |
| Alte Mühle . . . . .                        | R.      | 8.—   |  |
| Der Kuss . . . . .                          | R.      | 6.—   |  |
| Kl. Radierung . . . . .                     | R.      | 5.—   |  |

**Bucherer, Max, München**

|                      |    |     |  |
|----------------------|----|-----|--|
| Weihar . . . . .     | H. | 2.— |  |
| Drei Köpfe . . . . . | H. | 2.— |  |

Bucherer, Max ferner:

|                                     |    |      |
|-------------------------------------|----|------|
| Basler Zöpfe . . . . .              | H. | 2.50 |
| Negerkopf . . . . .                 | H. | 8.—  |
| Ex libris: Gessler-Horner . . . . . | H. | 1.50 |
| Anni Tobler . . . . .               | H. | 1.50 |
| Max Bucherer . . . . .              | K. | 1.50 |
| Mina Bucherer . . . . .             | H. | 2.—  |
| Schweizer Alpen Cl. . . . .         | H. | 2.—  |

**Buschmann-Czapek, Mechthilde, München**

|                                    |    |      |
|------------------------------------|----|------|
| Ruhepause . . . . .                | L. | 12.— |
| Holländerin . . . . .              | H. | 12.— |
| Porträt meiner Schwester . . . . . | H. | 8.—  |
| Mein Exlibris . . . . .            | L. | 1.50 |
| Ex libris von E. W. . . . .        | L. | 1.50 |

**Cordes, Olga, Bremen**

|                                       |    |      |
|---------------------------------------|----|------|
| Torfschiffer . . . . .                | R. | 15.— |
| An der Wümme . . . . .                | R. | 20.— |
| Bagger an der Weser . . . . .         | R. | 15.— |
| Frühling an der Wümme . . . . .       | R. | 15.— |
| Herbst an der Wümme . . . . .         | R. | 15.— |
| Mondnacht im Blocklande . . . . .     | R. | 20.— |
| Mondnacht am Harz . . . . .           | R. | 20.— |
| Abend an der Weser . . . . .          | R. | 20.— |
| Am Kanal . . . . .                    | L. | 15.— |
| Niedersächsische Landschaft . . . . . | R. | 20.— |

**Crawford, Susan J., Glasgow**

|  |    |      |
|--|----|------|
| Lindisfarne Priory . . . . .           | R. | 30.— |
| Golf Conds St. Andrews . . . . .       | R. | 35.— |
| Shanés Castle, Ireland . . . . .       | R. | 35.— |
| Cannongate Edinburgh . . . . .         | R. | 35.— |
| Edinburgh Castle . . . . .             | R. | 45.— |
| Grotte Kerk, Dordrecht . . . . .       | R. | 35.— |
| Sevilla Cathedral . . . . .            | R. | 35.— |
| Rue Ingartienne, Marseille . . . . .   | R. | 35.— |
| Potatoe-diggers in Scotland . . . . .  | R. | 45.— |
| Old Royal Infirmary, Glasgow . . . . . | R. | 35.— |



*Alfred Braun-Heilbronn.*

Winter.



**Cunz, Martha, St. Gallen**

|                               |    |      |
|-------------------------------|----|------|
| Graustock u. Tiltis . . . . . | H. | 30.— |
| Triftgletscher . . . . .      | H. | 30.— |
| Ex libris . . . . .           | H. | 8.—  |
| Abend . . . . .               | H. | 30.— |
| Frühlingstag . . . . .        | H. | 30.— |

**Dalmer, Dora, Charlottenburg**

|                            |    |      |
|----------------------------|----|------|
| Herbstwald . . . . .       | L. | 18.— |
| Erntefeld . . . . .        | L. | 15.— |
| Im Winter . . . . .        | L. | 12.— |
| Kiefern . . . . .          | L. | 8.—  |
| Herbstnebel . . . . .      | L. | 12.— |
| Erntefeld . . . . .        | R. | 10.— |
| Interieur . . . . .        | R. | 20.— |
| Winterlandschaft . . . . . | R. | 15.— |
| Trüber Tag . . . . .       | R. | 20.— |
| Klostergang . . . . .      | R. | 10.— |

**Dietschy, Gertrud, Basel**

|                                     |    |      |
|-------------------------------------|----|------|
| Kapelle . . . . .                   | L. | 10.— |
| Alte Rheinbrücke in Basel . . . . . | L. | 12.— |
| Arlesheim im Jura . . . . .         | L. | 15.— |

**Döhler, Götz, Leipzig**

|                          |    |      |
|--------------------------|----|------|
| Nachtschatten . . . . .  | R. | 12.— |
| Leipzig-West . . . . .   | R. | 10.— |
| Abend im Forst . . . . . | R. | 10.— |
| Altes Schloss . . . . .  | R. | 6.—  |

**Dörflein, Bertha, Altona**

|                  |    |      |
|------------------|----|------|
| Tannen . . . . . | L. | 20.— |
|------------------|----|------|

**Dreyfus, Becky, München**

|   |    |      |
|---|----|------|
| Tulpen . . . . .                                | H. | 8.—  |
| Alpenveilchen . . . . .                         | H. | 5.—  |
| Primeln . . . . .                               | H. | 5.—  |
| Ex libris (Puppe, für kleine Mädchen) . . . . . | H. | 1.20 |





Aug. Brömse.

Eine Tote.

Födransperg, Anna v. ferner:

|                                |    |     |
|--------------------------------|----|-----|
| Landschaft am Wasser . . . . . | L. | 4.— |
| Bauernstube . . . . .          | L. | 6.— |

**Futterer, Joseph, München**

|   |    |      |
|---|----|------|
| Oberbayerischer Charakterkopf . . . . . | R. | 15.— |
|---|----|------|

**Gabler, Ernst, Stuttgart**

|                                |    |      |
|--------------------------------|----|------|
| Waldrand . . . . .             | R. | 40.— |
| Seeufer . . . . .              | R. | 20.— |
| Aus Monrepos . . . . .         | R. | 30.— |
| Aus Ludwigsburg . . . . .      | R. | 30.— |
| Buchen am See . . . . .        | R. | 30.— |
| Abend am See . . . . .         | R. | 30.— |
| Hessische Landschaft . . . . . | R. | 30.— |
| Merzhäusen . . . . .           | R. | 30.— |
| Willingshausen . . . . .       | R. | 30.— |
| Springbrunnen . . . . .        | L. | 10.— |

**Gampert, Otto, München**

|                                    |    |      |
|------------------------------------|----|------|
| Sommerlandschaft . . . . .         | R. | 24.— |
| An der Brenz . . . . .             | R. | 24.— |
| Abend im Moos . . . . .            | R. | 20.— |
| Am Donauufer . . . . .             | R. | 20.— |
| Im Häspelmoor . . . . .            | R. | 15.— |
| Abend bei Günzburg . . . . .       | R. | 15.— |
| Bauernhof . . . . .                | R. | 10.— |
| Flusslandschaft . . . . .          | R. | 24.— |
| An der Würm . . . . .              | R. | 24.— |
| Mooslandschaft bei Sturm . . . . . | R. | 15.— |

**Gerresheim, Anna, Ahrenshoop i. M.**

|                                      |      |      |
|--------------------------------------|------|------|
| An der Alster (Zwielicht) . . . . .  | FZÄ. | 30.— |
| An der Alster (Nacht) . . . . .      | FZÄ. | 30.— |
| Selbstporträt . . . . .              | R.   | 30.— |
| Winterreise von Ahrenshoop . . . . . | R.   | 25.— |
| Augusta-Ufer (Berlin) . . . . .      | R.   | 25.— |
| Mondschein . . . . .                 | R.   | 25.— |
| Blühender Kastanienbaum . . . . .    | R.   | 25.— |
| Brandenburger Tor (Berlin) . . . . . | R.   | 25.— |
| Wald im Vorfrühling . . . . .        | R.   | 25.— |

**Gloeckner, Else, Zurzach (Schweiz)**

|                           |    |      |
|---------------------------|----|------|
| Magnolien . . . . .       | H. | 15.— |
| Lautenspielerin . . . . . | H. | 12.— |
| Zinnien . . . . .         | H. | 12.— |

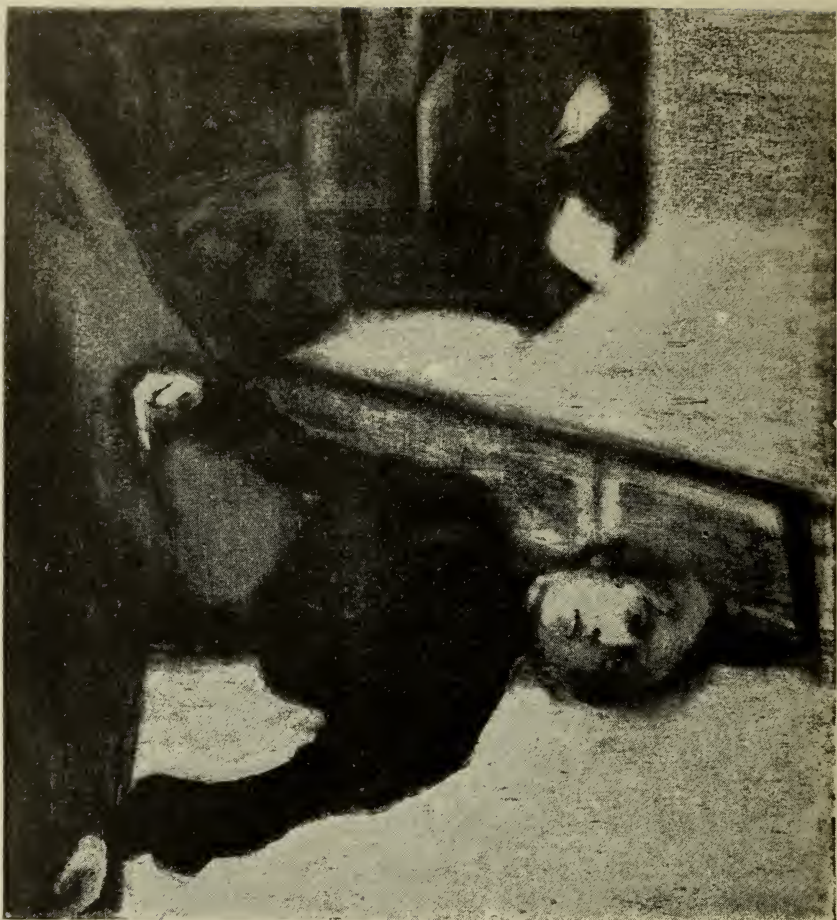
**Goldmann, Karl, Steglitz b. Berlin**

|  |    |      |
|--|----|------|
| Rathaus in Wernigerode im Harz . . . . . | R. | 35.— |
| Eichen . . . . .                         | R. | 20.— |
| Altes Gehöft . . . . .                   | R. | 10.— |
| Abendfrieden . . . . .                   | R. | 10.— |

**Greiner, Dr., Daniel, Traisa b. Darmstadt**

|                                |    |      |
|--------------------------------|----|------|
| Urmusik (signiert) . . . . .   | R. | 30.— |
| „ m. Schrift . . . . .         | R. | 15.— |
| Das Schweigen . . . . .        | H. | 25.— |
| Dämmerung . . . . .            | H. | 20.— |
| Kommende Nacht . . . . .       | H. | 30.— |
| Polarnacht . . . . .           | H. | 25.— |
| Feierabend . . . . .           | H. | 30.— |
| Die Stille . . . . .           | H. | 25.— |
| Die Nacht m. Schrift . . . . . | H. | 15.— |
| Der Wächter der Erde . . . . . | H. | 25.— |
| Baldur . . . . .               | H. | 20.— |
| Jungsiegfried . . . . .        | H. | 20.— |
| Phantasie . . . . .            | H. | 20.— |
| Skylla . . . . .               | H. | 20.— |

|  |    |      |
|--|----|------|
| <b>Grimm, Richard, Untersachsenberg i. S.</b>  |    |      |
| Sommernacht . . . . .                          | L. | 12.— |
| Weiblicher Halbakt . . . . .                   | L. | 8.—  |
| Schwäne . . . . .                              | L. | 15.— |
| Abendlandschaft . . . . .                      | L. | 8.—  |
| Föhrenlandschaft . . . . .                     | L. | 10.— |
| <b>Grupe, Margot, Hannover</b>                 |    |      |
| Windmühlen . . . . .                           | H. | 20.— |
| Parktor . . . . .                              | L. | 10.— |
| Birken . . . . .                               | L. | 25.— |
| Parktor . . . . .                              | H. | 10.— |
| Goethes Gartenhaus in Weimar . . . . .         | L. | 15.— |
| Moorgraben . . . . .                           | L. | 25.— |
| Venezia . . . . .                              | H. | 20.— |
| Abendsonne . . . . .                           | L. | 25.— |
| Mondschein . . . . .                           | L. | 20.— |
| <b>Hahn, Klementine, Dresden</b>               |    |      |
| Kinderkopf . . . . .                           | L. | 25.— |
| Altes Schloss in Rügenwalde . . . . .          | L. | 20.— |
| <b>Halm, Prof., Peter, München</b>             |    |      |
| Motiv bei Füßen . . . . .                      | R. | 30.— |
| Motiv bei Horn (Füßen) . . . . .               | R. | 20.— |
| Rhein bei Mainz . . . . .                      | R. | 20.— |
| Münster auf der Reichenau . . . . .            | R. | 25.— |
| Terrasse in Meersburg . . . . .                | R. | 30.— |
| Scheppe-Allee in Darmstadt . . . . .           | R. | 40.— |
| „ „ (Japan) . . . . .                          | R. | 50.— |
| Doppelporträt (Meine Eltern) . . . . .         | R. | 35.— |
| Kinderporträt . . . . .                        | R. | 20.— |
| Peterskirche in Mainz . . . . .                | L. | 20.— |
| Blick auf die Reichenau und Konstanz . . . . . | R. | 15.— |
| Motiv von der Reichenau (Fenster) . . . . .    | R. | 20.— |
| Motiv von Unterzell (Reichenau) . . . . .      | R. | 15.— |
| <b>Hammer, Hans, München-Nymphenburg</b>       |    |      |
| Die sieben Geislein . . . . .                  | R. | 12.— |
| Auf der Weide . . . . .                        | L. | 1.—  |



Hammer, Hans ferner:

|                                     |    |      |
|-------------------------------------|----|------|
| Lug ins Land . . . . .              | L. | 5.—  |
| Kinderakt . . . . .                 | R. | 5.—  |
| Zwei ostfriesische Bauern . . . . . | H. | 20.— |
| Jugend und Alter . . . . .          | H. | 12.— |
| Ex libris . . . . .                 | L. | 3.—  |

**Hauck**, Hedwig, Berlin

|                                    |    |      |
|------------------------------------|----|------|
| Weihnachtslied . . . . .           | R. | 27.— |
| Bauernhaus aus Worpswede . . . . . | L. | 18.— |
| Stilleben . . . . .                | L. | 12.— |
| Kruzifix . . . . .                 | L. | 12.— |

**Hausberg**, Margarete, München

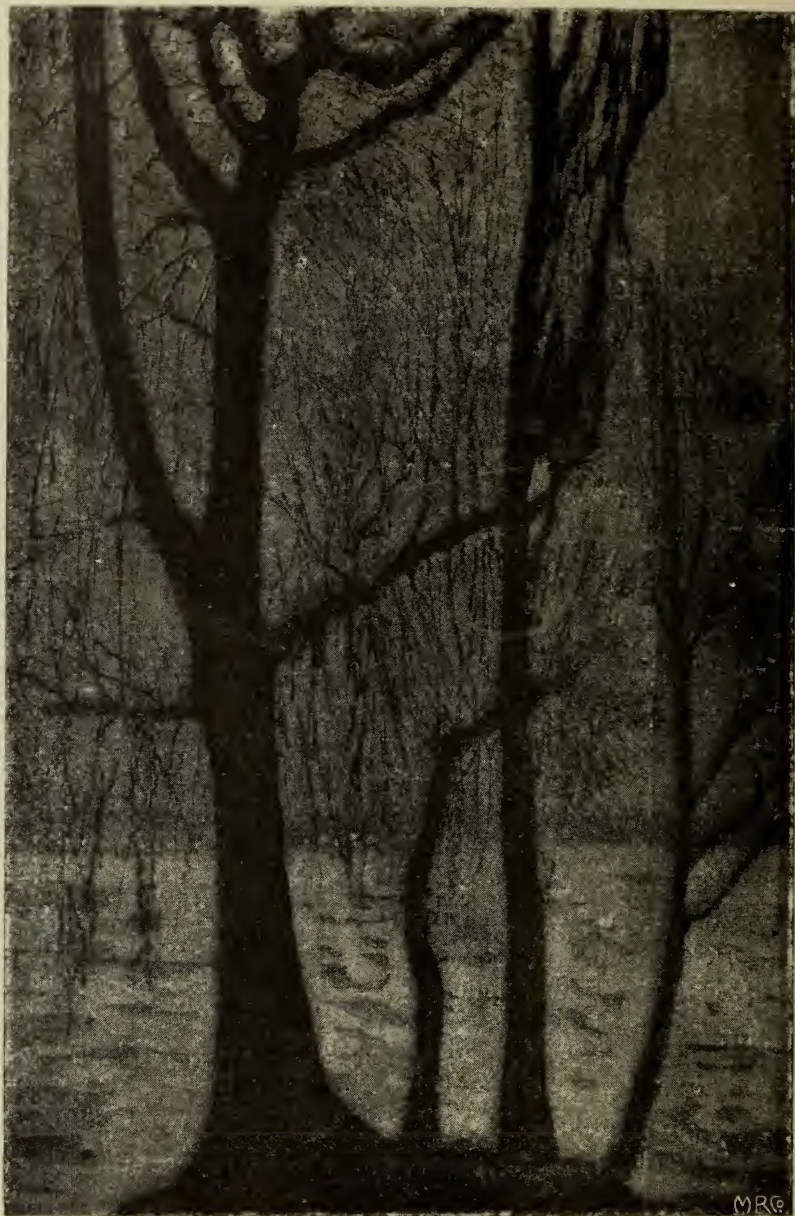
|                               |    |     |
|-------------------------------|----|-----|
| Dächer von Torbole . . . . .  | L. | 5.— |
| Blick auf die Havel . . . . . | L. | 5.— |
| Dorfstrasse . . . . .         | L. | 3.— |
| Dorfkirche . . . . .          | L. | 5.— |

**Haymann**, Ernst, München

|                                  |    |       |
|----------------------------------|----|-------|
| Spinnerin . . . . .              | R. | 10.—  |
| Meine Frau . . . . .             | R. | 20.—  |
| Grosse Wäsche . . . . .          | R. | 30.—  |
| Ochsengespann . . . . .          | R. | 35.—  |
| Melkender Mann . . . . .         | R. | 40.—  |
| Säufer . . . . .                 | R. | 30.—  |
| Rastender Mann . . . . .         | R. | 15.—  |
| An der Amper . . . . .           | R. | 10.—  |
| Feierabend . . . . .             | R. | 10.—  |
| Schwäne zu Nymphenburg . . . . . | R. | 100.— |

**Hellingrath**, Fritz v., München-Gern

|                           |    |      |
|---------------------------|----|------|
| Oberföhring . . . . .     | R. | 20.— |
| Oberföhring . . . . .     | R. | 10.— |
| Seefeld . . . . .         | R. | 8.—  |
| Am Ammersee . . . . .     | R. | 6.—  |
| Schloss Harburg . . . . . | R. | 30.— |
| Harburg . . . . .         | R. | 20.— |



*Anna Gerresheim.*

An der Alster (Zwielicht).



Hellingrath, Fritz v. ferner:

|                                 |    |      |
|---------------------------------|----|------|
| Dachau . . . . .                | R. | 20.— |
| Strasse aus Besigheim . . . . . | R. | 6.—  |
| Altwasser a. d. Donau . . . . . | R. | 10.— |
| Bei Emmering . . . . .          | R. | 6.—  |
| Blutenburger Allee . . . . .    | R. | 5.—  |
| Blutenburg (Winter) . . . . .   | R. | 5.—  |
| Leuingen . . . . .              | R. | 5.—  |
| Aus Leuingen . . . . .          | R. | 10.— |
| Lindenbäume . . . . .           | R. | 10.— |

**Herzig, Eugen, München**

|  |    |      |
|--|----|------|
| Hülmer . . . . .                             | H. | 8.—  |
| Katzen . . . . .                             | H. | 8.—  |
| Elstern (Winterstimmung) . . . . .           | H. | 8.—  |
| Am Kamin . . . . .                           | H. | 8.—  |
| Pferdetränke . . . . .                       | H. | 8.—  |
| Venedig (Santa Maria della salute) . . . . . | H. | 8.—  |
| Nach der Arbeit . . . . .                    | H. | 9.—  |
| Das Alter . . . . .                          | H. | 9.—  |
| Papagei . . . . .                            | H. | 15.— |
| Landstrasse . . . . .                        | H. | 15.— |

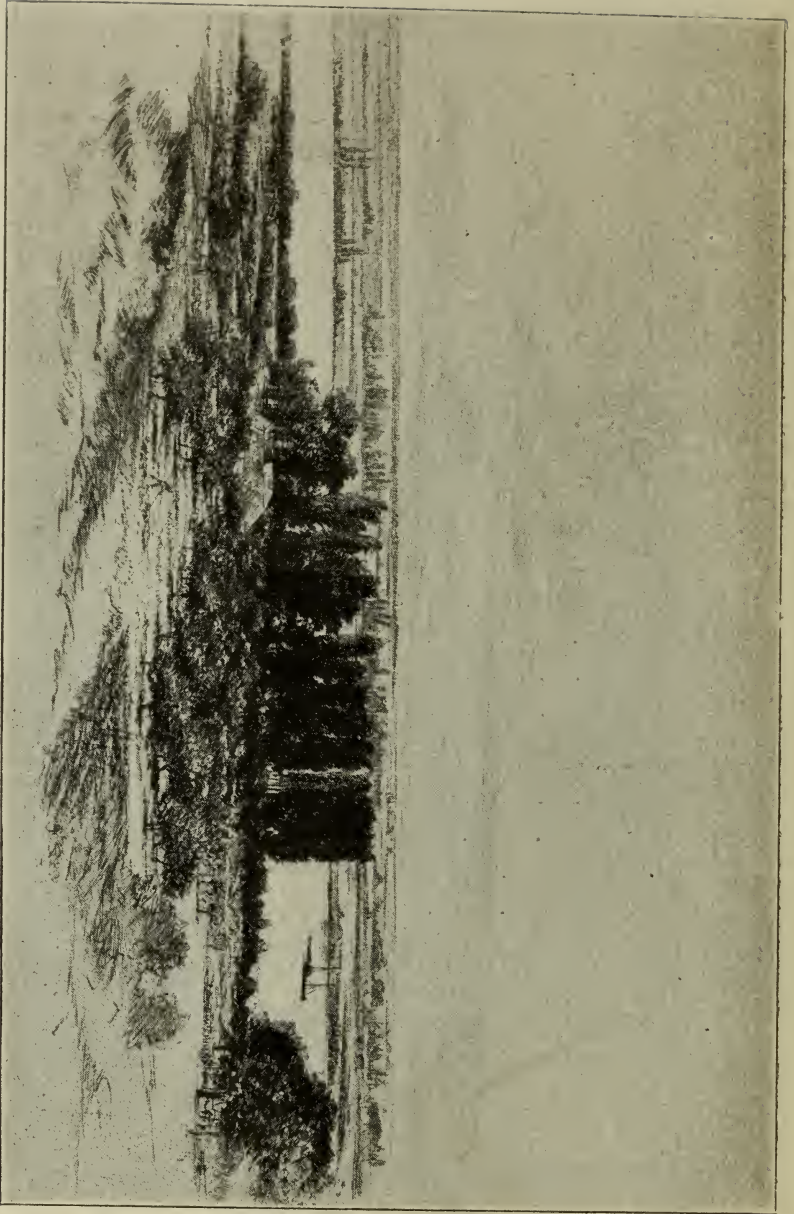
**Heymann, Moritz, München**

|                         |    |      |
|-------------------------|----|------|
| Katzen . . . . .        | L. | 25.— |
| Karrenpferd . . . . .   | L. | 25.— |
| Porträtstudie . . . . . | L. | 25.— |
| Porträtstudie . . . . . | L. | 25.— |

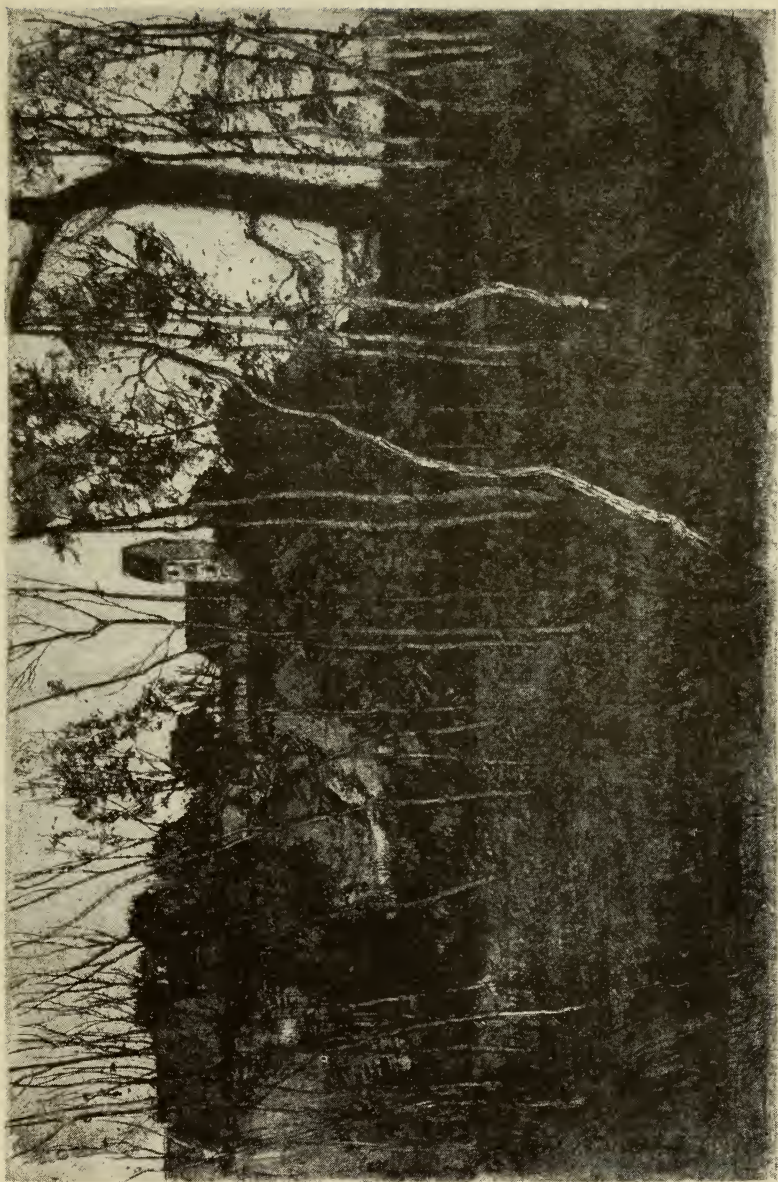
**Heymann, Wilhelmine, Gulpen (Holland)**

|  |    |      |
|--|----|------|
| Sommertag, Motiv aus Flandern . . . . .              | R. | 12.— |
| Im Abendsonnenschein (Süd-Limburg) . . . . .         | R. | 12.— |
| Abend im Moor, Motiv aus Dachau . . . . .            | R. | 10.— |
| Aus dem Dachauer Moor . . . . .                      | R. | 10.— |
| Pappeln im Frühling (Süd-Limburg) . . . . .          | R. | 6.—  |
| Dünenlandschaft bei finstrer Luft . . . . .          | R. | 8.—  |
| Hinter Bäumen, Motiv aus La Paune . . . . .          | R. | 5.—  |
| Fernsicht von der Düne, Motiv aus Flandern . . . . . | R. | 6.—  |

*Peter Halm.*



Rhein bei Mainz.



*Fritz von Hellingrath.*

*Oberföring.*

Heymann, Wilhelmine ferner:

|  |    |      |
|--|----|------|
| Flusslandschaft gegen Abend, Motiv bei Bonn  | R. | 8.—  |
| Abendstimmung an der Amper . . . . .         | R. | 14.— |
| Deutsche Burg am Rhein (Marksburg) . . . . . | R. | 20.— |
| (mit der Schrift 12.—)                       |    |      |
| Alte Raubburg (Bürresheim) . . . . .         | R. | 20.— |
| (mit der Schrift 12.—)                       |    |      |

### Hoenerbach, M., Berlin

|   |    |      |
|---|----|------|
| Madame Cecile de Villard (Original-Aetzung) . . . . . |    | 30.— |
| Frau mit Stirnband (Original-Aetzung) . . . . .       |    | 30.— |
| Kleiner Profilkopf (Original-Aetzung) . . . . .       |    | 12.— |
| Novize . . . . .                                      | L. | 40.— |
| Das Leid . . . . .                                    | L. | 40.— |
| Christus vor dem Volke . . . . .                      | L. | 80.— |

### Hollenberg, Felix, Stuttgart

|   |    |      |
|---|----|------|
| Weidenbäume am Bach . . . . .               | R. | 20.— |
| Abend in der Heide . . . . .                | R. | 24.— |
| Nach Sonnenuntergang . . . . .              | R. | 45.— |
| Kornfelder am Wald . . . . .                | R. | 30.— |
| Heide mit Kiefern . . . . .                 | R. | 20.— |
| Wassermühle . . . . .                       | R. | 30.— |
| Fluss am Abend . . . . .                    | R. | 45.— |
| Birke auf blühender Wiese . . . . .         | R. | 30.— |
| Bauernhof am Abend . . . . .                | R. | 30.— |
| Bauernhof im Mondschein . . . . .           | R. | 30.— |
| Dorf am Fluss . . . . .                     | R. | 30.— |
| Wagen unter Obstbäumen . . . . .            | R. | 30.— |
| Mondaufgang . . . . .                       | R. | 45.— |
| Friedhof im Schnee . . . . .                | R. | 36.— |
| Obstbaum in einer Flusslandschaft . . . . . | R. | 24.— |
| Weiden am Fluss . . . . .                   | R. | 36.— |
| Heide am Abend . . . . .                    | R. | 20.— |
| Weg am Park . . . . .                       | R. | 20.— |
| Steinbruch . . . . .                        | R. | 20.— |
| Allee bei Nacht . . . . .                   | R. | 30.— |



*Moritz Heymann.*

Katzen.

**Horn, Dora, Karlsruhe**

|                        |    |      |
|------------------------|----|------|
| Dorfhexe . . . . .     | L. | 20.— |
| Mühle . . . . .        | L. | 16.— |
| Oktobersonne . . . . . | L. | 20.— |

**Jahn, Georg, Dresden-Loschwitz**

|                           |    |      |
|---------------------------|----|------|
| Polnische Juden . . . . . | R. | 75.— |
| Magdalena . . . . .       | K. | 60.— |

Jahn, Georg ferner:

|                                   |    |      |
|-----------------------------------|----|------|
| Badende . . . . .                 | K. | 65.— |
| Sirene . . . . .                  | K. | 60.— |
| Idealer Frauenkopf . . . . .      | R. | 80.— |
| Faun und Kind . . . . .           | R. | 75.— |
| Cypressenhain . . . . .           | L. | 30.— |
| Weiblicher Profilkopf . . . . .   | R. | 60.— |
| Altschlesisches Mädchen . . . . . | R. | 60.— |
| Grosse Landschaft . . . . .       | R. | 60.— |

**Jaumann,** Rudolf Alfred, Maxglan b. Salzburg

|                            |    |      |
|----------------------------|----|------|
| Birkengeflüster . . . . .  | L. | 20.— |
| Einöde . . . . .           | L. | 25.— |
| Sturmnacht . . . . .       | R. | 15.— |
| Weiden am Wasser . . . . . | L. | 20.— |

**Jordan,** Wilhelm, Berlin

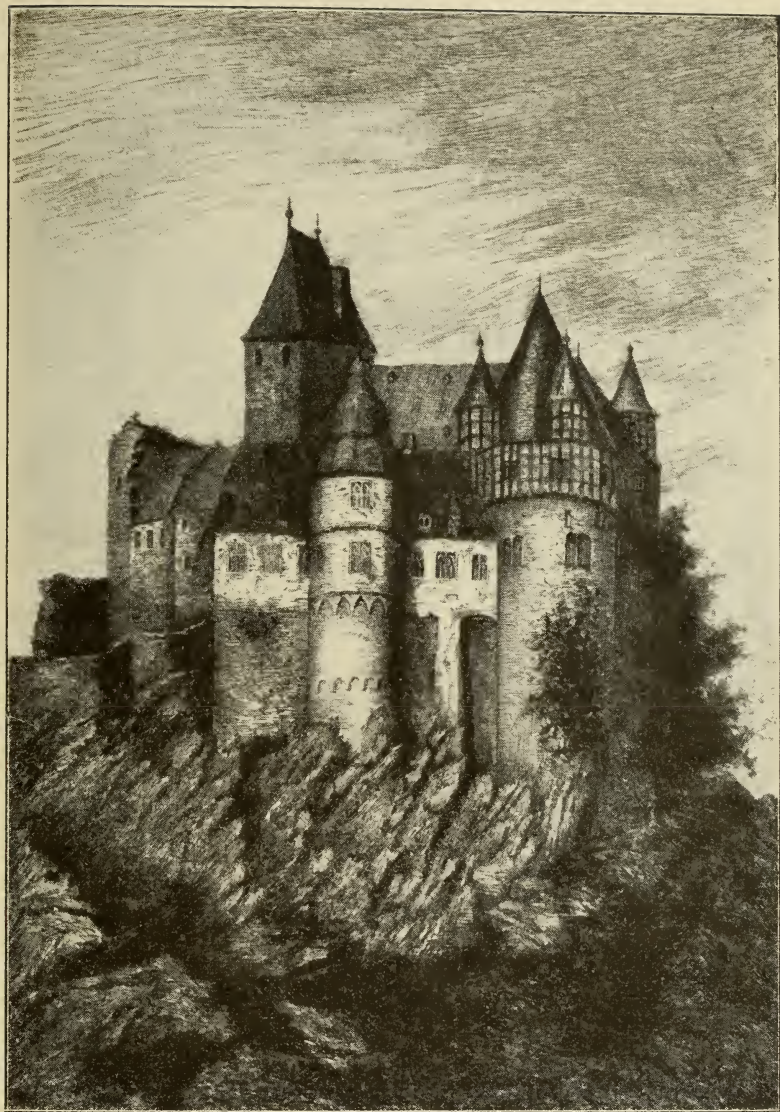
|                            |    |      |
|----------------------------|----|------|
| Dame mit Fox . . . . .     | L. | 30.— |
| Schiffe . . . . .          | L. | 30.— |
| Bergwerk . . . . .         | L. | 30.— |
| Mädchen mit Muff . . . . . | L. | 30.— |

**Józsa,** Karl, München

|                            |    |      |
|----------------------------|----|------|
| Dolce far niente . . . . . | H. | 8.—  |
| Im Boudoir . . . . .       | H. | 8.—  |
| Trottin . . . . .          | H. | 8.—  |
| Ex libris . . . . .        | H. | 3.—  |
| Am Abend . . . . .         | H. | 8.—  |
| Pariserin . . . . .        | H. | 8.—  |
| Finish . . . . .           | H. | 10.— |
| Tänzerin . . . . .         | H. | 8.—  |
| Absinth . . . . .          | H. | 8.—  |

**Kaiser,** Richard, München

|                           |    |      |
|---------------------------|----|------|
| Wiesenbach . . . . .      | R. | 35.— |
| Wolkenschatten . . . . .  | R. | 35.— |
| Altes Schloss . . . . .   | R. | 30.— |
| Am Weiher . . . . .       | R. | 50.— |
| Flusslandschaft . . . . . | R. | 40.— |



*Wilhelmine Heymann.*

Alte Raubburg.

Kaiser, Richard ferner:

|                                     |    |      |
|-------------------------------------|----|------|
| Am Bodensee . . . . .               | R. | 50.— |
| Bewaldete Hügel am Wasser . . . . . | R. | 50.— |

**Kandinsky, W., München**

|                          |    |      |
|--------------------------|----|------|
| Promenade . . . . .      | H. | 20.— |
| Abend . . . . .          | H. | 20.— |
| Winter . . . . .         | H. | 15.— |
| Sängerin . . . . .       | H. | 20.— |
| Am Strande . . . . .     | H. | 30.— |
| Dame . . . . .           | H. | 25.— |
| Abschied . . . . .       | H. | 30.— |
| Einsame Fahrt . . . . .  | H. | 25.— |
| Tierbändigerin . . . . . | H. | 20.— |
| Sommer . . . . .         | H. | 20.— |
| Mondaufgang . . . . .    | H. | 25.— |
| Der Strauss . . . . .    | H. | 5.—  |
| Abenddämmerung . . . . . | H. | 25.— |

**Kayser, Leo, Darmstadt**

|                                     |    |     |
|-------------------------------------|----|-----|
| Alter Galgen . . . . .              | R. | 6.— |
| Landschaft . . . . .                | R. | 4.— |
| Weidenbäume . . . . .               | R. | 4.— |
| Ex libris: Hauff . . . . .          | R. | 2.— |
| Eichendorff . . . . .               | R. | 2.— |
| Alter Mann (Kopf) . . . . .         | R. | 3.— |
| Ex libris: Affe . . . . .           | R. | 2.— |
| Wacholderbaum . . . . .             | L. | 3.— |
| Teufelsklaue (Landschaft) . . . . . | L. | 3.— |
| Mädchenkopf . . . . .               | L. | 3.— |

**Kissling, Emma L., München**

|                         |    |      |
|-------------------------|----|------|
| Das Bäumchen . . . . .  | L. | 15.— |
| Chrysanthemen . . . . . | L. | 15.— |

**Knapp, Marianne, Strassburg i. E.**

|                            |    |      |
|----------------------------|----|------|
| Erlen im Tal . . . . .     | L. | 15.— |
| Die Weide . . . . .        | H. | 12.— |
| Schloss Burgberg . . . . . | L. | 15.— |



**Koch, Friederike v., München**

|                                      |      |      |
|--------------------------------------|------|------|
| Robert Hamerling (Porträt) . . . . . | L.   | 6.—  |
| Im Boot . . . . .                    | L.   | 12.— |
| Kapelle . . . . .                    | L.   | 7.50 |
| Ex libris Dr. Mathes . . . . .       | L.H. | 3.—  |
| Am Stammtisch . . . . .              | H.   | 8.—  |
| Das Boot . . . . .                   | H.   | 6.—  |
| Italienerin . . . . .                | L.   | 10.— |

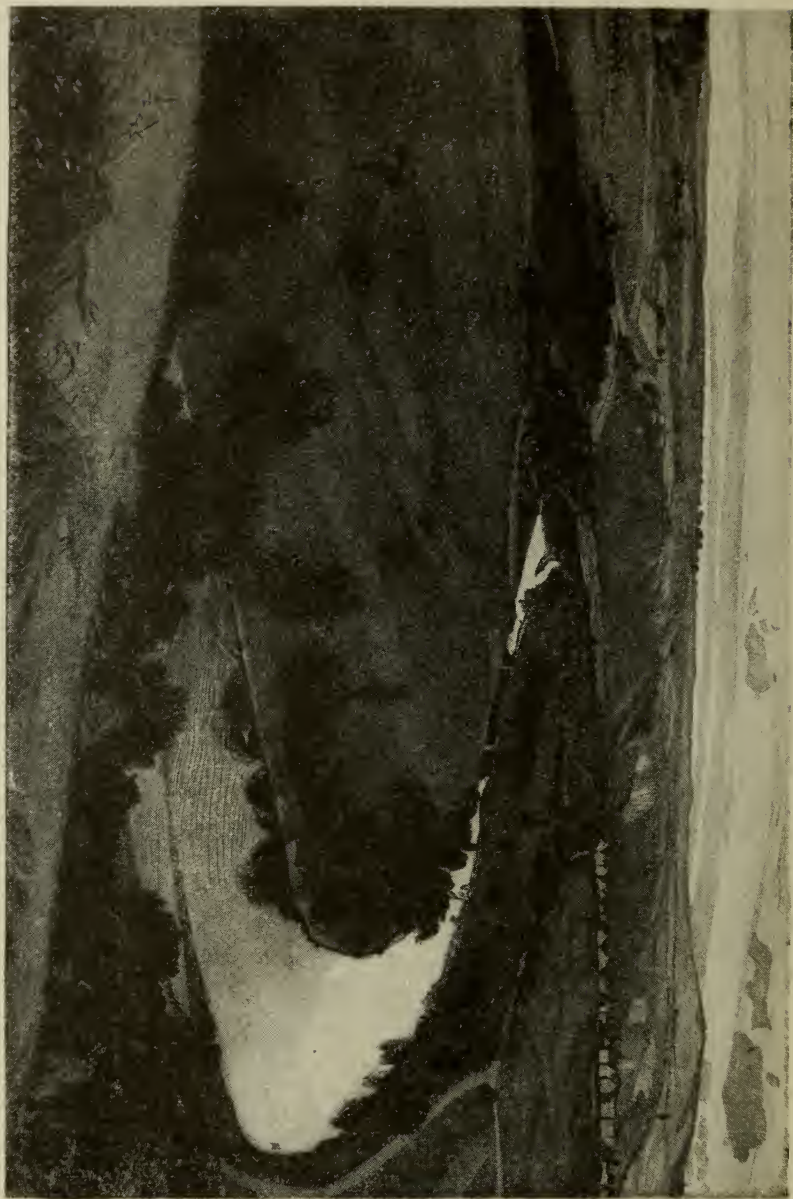
**Kohlschütter, Paula, Dresden**

|                                  |    |      |
|----------------------------------|----|------|
| Nebel am Gletscher . . . . .     | R. | 60.— |
| Auf der Höhe . . . . .           | R. | 35.— |
| Lug ins Land . . . . .           | R. | 35.— |
| Mondaufgang in Florenz . . . . . | R. | 30.— |
| Siena . . . . .                  | R. | 30.— |
| Pineta bei Ravenna . . . . .     | R. | 30.— |
| Ein altes Paar . . . . .         | R. | 40.— |
| Kinderköpfchen . . . . .         | R. | 25.— |
| Dämmerung . . . . .              | R. | 25.— |
| An der Amper . . . . .           | R. | 15.— |

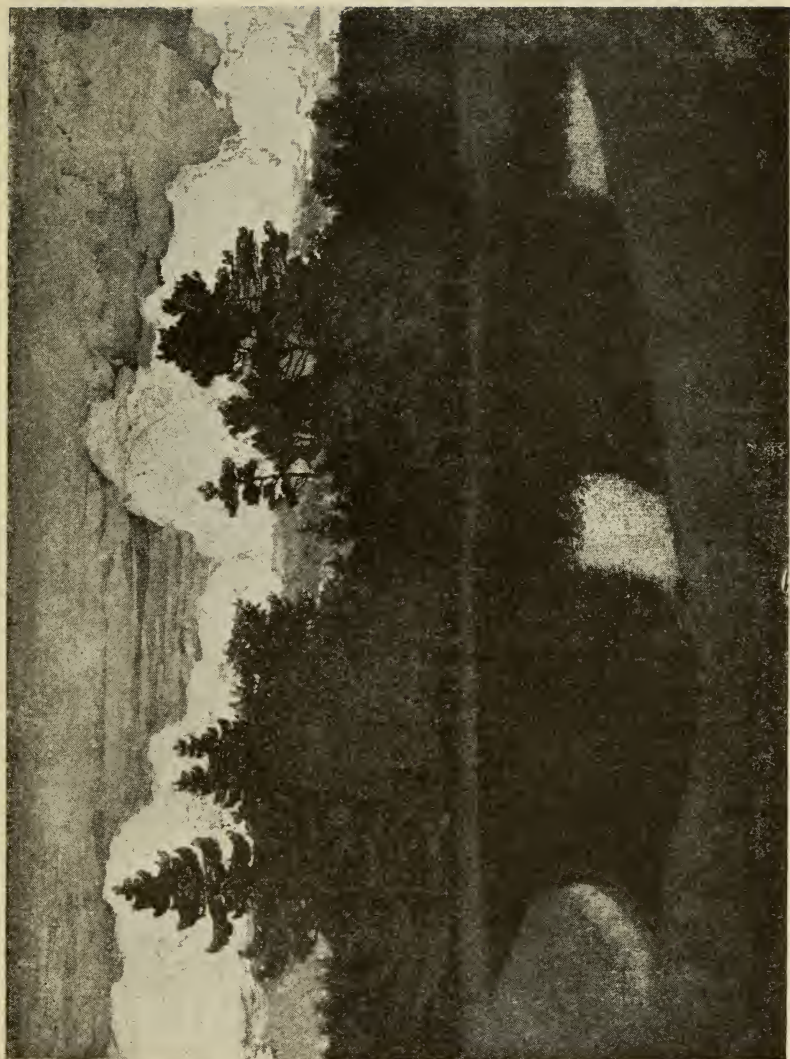
**Kolb, Alois, Murnau**

|                                       |       |       |
|---------------------------------------|-------|-------|
| Sphinx . . . . .                      | R.    | 100.— |
| Ver sacrum . . . . .                  | R.    | 60.—  |
| Faun . . . . .                        | R.    | 60.—  |
| Auf der Höhe . . . . .                | R.    | 60.—  |
| Apokalypse . . . . .                  | R.    | 200.— |
| Morgensonne . . . . .                 | R.    | 60.—  |
| Leben . . . . .                       | R.    | 60.—  |
| Mode . . . . .                        | R.    | 60.—  |
| Bogenschützen . . . . .               | R.    | 60.—  |
| Kirchweih . . . . .                   | R.    | 60.—  |
| Sonnenfleck . . . . .                 | R.    | 60.—  |
| Acht verschiedene Ex libris . . . . . | R. je | 15.—  |
| Daphne . . . . .                      | L.    | 40.—  |
| Spinnen . . . . .                     | R.    | 50.—  |
| An die Schönheit . . . . .            | R.    | 60.—  |

*Felix Hollenberg.*



Fluss am Abend.



*Richard Kaiser.*

*Am Weiher.*

**Kollwitz, Käthe, Berlin**

|                                     |    |       |
|-------------------------------------|----|-------|
| Totes Kind . . . . .                | R. | 100.— |
| La Campagnole . . . . .             | R. | 100.— |
| Aufruhr . . . . .                   | R. | 50.—  |
| Kneipe . . . . .                    | R. | 20.—  |
| Weberaufstand. Cyklus cplt. . . . . |    | 180.— |
| I. Mutter und Kind . . . . .        | L. | 20.—  |
| II. Weberelend . . . . .            | L. | 20.—  |
| III. Beratung . . . . .             | L. | 20.—  |
| IV. Zug . . . . .                   | R. | 40.—  |
| V. Sturm . . . . .                  | R. | 40.—  |
| VI. Ende . . . . .                  | R. | 40.—  |
| Kopf einer Frau . . . . .           | L. | 20.—  |
| Kopf einer Frau . . . . .           | L. | 20.—  |

**Kramer, M., im Haag**

|                                 |    |      |
|---------------------------------|----|------|
| Winter . . . . .                | R. | 42.— |
| Strasse in Hattum . . . . .     | R. | 42.— |
| Der Rhein bei Arnhem . . . . .  | R. | 14.— |
| Ostpoort in Delft . . . . .     | R. | 14.— |
| Winter . . . . .                | R. | 20.— |
| Strasse in Rotterdam . . . . .  | R. | 24.— |
| Prinzengracht im Haag . . . . . | R. | 24.— |
| Gehöft . . . . .                | R. | 20.— |
| Sonnenschein . . . . .          | R. | 42.— |

**Krause, Felix, Berlin**

|  |    |      |
|--|----|------|
| Felsen (Fontainebleau) . . . . .           | R. | 15.— |
| Am Waldesrand . . . . .                    | R. | 30.— |
| Studienkopf . . . . .                      | R. | 30.— |
| Birkenhain (Fontainebleau) . . . . .       | R. | 20.— |
| Unter dem Pont de Jena (Paris) . . . . .   | R. | 15.— |
| Gewittersturm . . . . .                    | R. | 15.— |
| Birken im Schnee . . . . .                 | R. | 15.— |
| Im Jardin de Luxembourg (Paris) . . . . .  | R. | 15.— |
| Im Bois de Meudon . . . . .                | R. | 20.— |
| Abend im kleinen Trianon (Paris) . . . . . | R. | 20.— |



W. Kandinsky.

Winter.

|  |    |      |
|--|----|------|
| <b>Kreidolf, Ernst, München-Giesing</b>        |    |      |
| Wiegenlied . . . . .                           | L. | 20.— |
| <b>Kretschmann-Winkelmann, F., Berlin</b>      |    |      |
| Käthe und Milly, von vorn . . . . .            | L. | 40.— |
| Käthe und Milly, von hinten . . . . .          | L. | 40.— |
| Ein Schwanenpaar . . . . .                     | L. | 40.— |
| Vesperläuten . . . . .                         | L. | 35.— |
| Studienkopf . . . . .                          | L. | 20.— |
| Alter Musikant . . . . .                       | R. | 50.— |
| Schmerz . . . . .                              | R. | 50.— |
| Muttersorgen . . . . .                         | L. | 50.— |
| <b>Kunckel, Margarete, München</b>             |    |      |
| Alte Frau (Kopf) . . . . .                     | L. | 5.—  |
| { Studienkopf . . . . .                        | L. | 5.—  |
| Modell . . . . .                               | L. | 5.—  |
| Porträtstudie (mit Hut) . . . . .              | L. | 5.—  |
| Auch ich war einst jung! . . . . .             | L. | 5.—  |
| Holländerin . . . . .                          | L. | 5.—  |
| Miesbacherin . . . . .                         | L. | 5.—  |
| Porträt von Frl. Gertrud P. (Jap.) . . . . .   | L. | 7.50 |
| Porträt von Miss Florence St. (Jap.) . . . . . | L. | 7.50 |
| Porträt der Baronin St. (Jap.) . . . . .       | L. | 7.50 |
| <b>Lang, Fritz, Stuttgart</b>                  |    |      |
| Junger Schnauzer . . . . .                     | H. | 15.— |
| Der „Wenewant“ . . . . .                       | H. | 20.— |
| Papagei (grün) . . . . .                       | H. | 20.— |
| Bulldogge mit Blume . . . . .                  | H. | 20.— |
| Dame, Handschuhe anziehend . . . . .           | H. | 15.— |
| Dachshundkopf . . . . .                        | H. | 10.— |
| Weisse Mäuse . . . . .                         | H. | 10.— |
| Bulldoggenkopf . . . . .                       | H. | 10.— |
| Schnauzer mit Hosenträger . . . . .            | H. | 20.— |
| Ziegen . . . . .                               | H. | 15.— |
| Schnauzerkopf . . . . .                        | H. | 10.— |
| Angorakatze . . . . .                          | H. | 10.— |
| Ziege . . . . .                                | H. | 10.— |



*Käthe Kollwitz.*

Aufruhr.

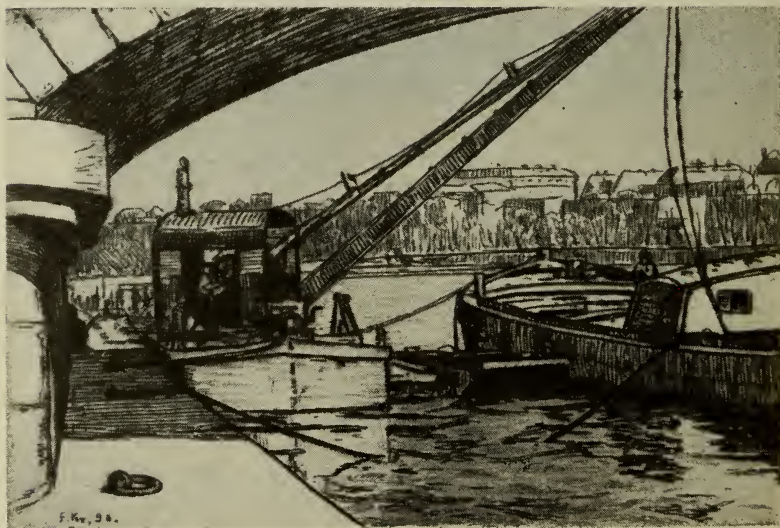
Lang, Fritz ferner:

|                        |    |      |
|------------------------|----|------|
| Pudel . . . . .        | H. | 15.— |
| Porträtfigur . . . . . | H. | 10.— |
| Ulmer Dogge . . . . .  | H. | 10.— |
| Hausmusik . . . . .    | H. | 20.— |

**La Roche, Maria, Basel**

|                                   |    |      |
|-----------------------------------|----|------|
| Käppeli-Joch (Jap.) . . . . .     | L. | 12.— |
| Käppeli-Joch . . . . .            | L. | 8.—  |
| Alte Rheinbrücke (Jap.) . . . . . | L. | 12.— |
| Alte Rheinbrücke . . . . .        | L. | 8.—  |
| Haus Lehrs . . . . .              | L. | 6.—  |

|   |       |      |
|---|-------|------|
| La Roche, Maria ferner:                   |       |      |
| Bernau-Oberland (Jap.) . . . . .          | L.    | 25.— |
| Bernau-Oberland . . . . .                 | L.    | 20.— |
| Pirna a. d. Elbe . . . . .                | L.    | 4,50 |
| Basler Rheinufer . . . . .                | L.    | 4.—  |
| Kinderköpfchen . . . . .                  | L.    | 8.—  |
| <b>Laukota, Hermine, Prag</b>             |       |      |
| Erdendunst. Cyklus. 8 Blätter . . . . .   | R. je | 6.—  |
| Mädchenkopf . . . . .                     | L.    | 6.—  |
| Alter Mann . . . . .                      | L.    | 6.—  |
| <b>Lenk, Ernst, Dresden</b>               |       |      |
| Sommertag . . . . .                       | L.    | 15.— |
| Nieperow a. Rügen . . . . .               | L.    | 15.— |
| An der Elbe b. Saalesel, Böhmen . . . . . | L.    | 15.— |
| Weiden am Bach . . . . .                  | L.    | 15.— |
| Strand bei Stubbenkammer . . . . .        | L.    | 12.— |
| Strand bei Lohme . . . . .                | L.    | 12.— |
| Mühle bei Prerow . . . . .                | L.    | 8.—  |
| Pfarrgarten in Prerow . . . . .           | L.    | 8.—  |
| Strandpartie Rügen . . . . .              | R.    | 5.—  |



*F. Krause.*

Pont de Jena (Paris).

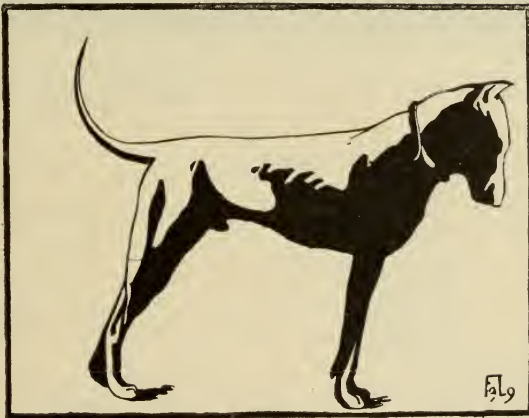


**Liebenwein, Maximilian, Burghausen a. S.**

|                                 |    |       |
|---------------------------------|----|-------|
| Anbetung der Könige . . . . .   | L. | 7.—   |
| Mein Turm (5 Platten) . . . . . | L. | 7.—   |
| Mein Turm (1 Platte) . . . . .  | L. | 2.—   |
| Wisent, Stier und Kuh . . . . . | L. | 12.75 |
| Madonna I . . . . .             | L. | 10.—  |
| Das Kind . . . . .              | L. | 5.—   |
| Madonna II . . . . .            | L. | 5.—   |

**Liebmann, Alexander, Berlin**

|                                    |       |      |
|------------------------------------|-------|------|
| Naabbrücke . . . . .               | R.    | 50.— |
| Strasse im Marktflecken . . . . .  | R.    | 60.— |
| Strasse im Mondschein . . . . .    | R.    | 50.— |
| Burglengenfeld am Wasser . . . . . | R.    | 60.— |
| Einsames Gehöft . . . . .          | R.    | 45.— |
| Reifes Kornfeld . . . . .          | R.    | 50.— |
| Herbstbirken . . . . .             | R.    | 50.— |
| Blumenstück . . . . .              | R.    | 45.— |
| Blick auf Burglengenfeld . . . . . | R.    | 20.— |
| Kiesgrube . . . . .                | Algr. | 20.— |
| Ex libris: Friedmann . . . . .     | R.    | 5.—  |
| Moszkowski . . . . .               | R.    | 5.—  |



*F. Lang.*

Ulmer Dogge.



*Aenny Loewenstein.*

Spielende Waisenmädchen.

Liebmann, Alexander ferner:

|                                  |    |      |
|----------------------------------|----|------|
| Ex libris: Hanfstaengl . . . . . | R. | 10.— |
| Lichtheim . . . . .              | R. | 8.—  |
| Regensburger . . . . .           | R. | 15.— |
| Regling . . . . .                | R. | 10.— |
| Liebmann . . . . .               | R. | 3.—  |
| Pappelstämme . . . . .           | R. | 30.— |
| Grosse Linde . . . . .           | R. | 20.— |
| Hofinneres . . . . .             | R. | 25.— |

**Liesegang, H., Düsseldorf**

|                                   |    |      |
|-----------------------------------|----|------|
| Winterabend (Altes Tor) . . . . . | R. | 80.— |
| Altes Städtchen . . . . .         | R. | 80.— |
| Abend auf der Maas . . . . .      | R. | 65.— |

**Loewenstein, Aenny, Berlin**

|  |    |      |
|--|----|------|
| Fabrikschluss . . . . .                  | R. | 50.— |
| Lebensabend . . . . .                    | R. | 50.— |
| Verstossene . . . . .                    | R. | 45.— |
| Obdachlose . . . . .                     | R. | 60.— |
| Landschaft . . . . .                     | R. | 30.— |
| Spielende Waisenmädchen . . . . .        | R. | 35.— |
| Heimkehr, Skizze . . . . .               | R. | 30.— |
| Heimkehr vom Felde, Skizze . . . . .     | R. | 20.— |
| Fragment vom Fabrikschluss . . . . .     | R. | 15.— |
| Arme Kinder zur Weihnachtszeit . . . . . | L. | 12.— |

**Malachowski, Marie v., Dresden**

|                                  |    |      |
|----------------------------------|----|------|
| Birken auf der Wiese . . . . .   | R. | 30.— |
| Kanalbau . . . . .               | R. | 30.— |
| Kahn am Abend . . . . .          | R. | 25.— |
| Birken am Waldrand . . . . .     | R. | 25.— |
| Fluss im Gebirgstal . . . . .    | R. | 25.— |
| Baumschatten im Garten . . . . . | R. | 25.— |
| Fenster in der Stadt . . . . .   | R. | 15.— |

**Martinka, Adalbert, Neu-Pasing**

|                          |    |      |
|--------------------------|----|------|
| Die Burg . . . . .       | R. | 20.— |
| Regentag . . . . .       | R. | 20.— |
| Studie . . . . .         | R. | 15.— |
| Am Wasser . . . . .      | R. | 15.— |
| Am Abend . . . . .       | R. | 10.— |
| Nixenteich . . . . .     | R. | 15.— |
| Baum am Wasser . . . . . | R. | 15.— |

**May, Bruno, München**

|                          |    |     |
|--------------------------|----|-----|
| Männl. Porträt . . . . . | L. | 5.— |
| Araber . . . . .         | L. | 8.— |

May, Bruno ferner:

|  |             |      |
|--|-------------|------|
| Seppel . . . . .                           | L.          | 5.—  |
| Holländerin . . . . .                      | L.          | 4.—  |
| Weibl. Studienkopf (Holländerin) . . . . . | L.          | 5.—  |
| Weibl. Studienkopf „Valeria“ . . . . .     | L.          | 5.—  |
| Bauernhaus in Nymphenburg . . . . .        | L. 4 Farben | 10.— |
| Bauernhaus in Nymphenburg . . . . .        | L. 2 Farben | 8.—  |

**Meinhold, Irmgard, Dresden**

|                                  |    |      |
|----------------------------------|----|------|
| Jägerhof . . . . .               | R. | 25.— |
| Frauenkirche (Dresden) . . . . . | R. | 20.— |
| Augustus-Brücke . . . . .        | R. | 20.— |
| Judenhof . . . . .               | R. | 20.— |
| Quäckbrunn . . . . .             | R. | 20.— |
| Kasernenplatz . . . . .          | R. | 20.— |
| Neustädter Rathaus . . . . .     | R. | 20.— |
| Antons . . . . .                 | R. | 20.— |
| Schlossteich im Walde . . . . .  | R. | 20.— |

**Meltzer, Johannes, München**

|   |    |      |
|---|----|------|
| Krokodil und Reiher . . . . .                         | R. | 12.— |
| Weinberg und Friedhof bei Kloster Maulbrunn . . . . . | R. | 10.— |
| Adler auf hohem Felsen . . . . .                      | R. | 10.— |
| Alter Bauer . . . . .                                 | R. | 10.— |

**Meyer-Basel, Karl Theod., München**

|   |    |      |
|---|----|------|
| Marburg an der Lahn . . . . .           | R. | 25.— |
| Alte Weiden (Insel Reichenau) . . . . . | R. | 25.— |
| Leutstetten bei Starnberg . . . . .     | R. | 25.— |
| Kloster Reichenau . . . . .             | R. | 30.— |
| Pilsensee (Bayern) . . . . .            | R. | 25.— |
| Bodenseeufer . . . . .                  | R. | 25.— |
| Vorfrühlung . . . . .                   | R. | 15.— |
| Waldrand . . . . .                      | R. | 15.— |
| Rheinfeldern . . . . .                  | R. | 25.— |
| Buchen . . . . .                        | L. | 18.— |



*K. Th. Meyer-Basel.*

Leutstetten bei Starnberg.

**Müller-Mainz**, Lorenz, München.

|                       |    |      |
|-----------------------|----|------|
| Portrait . . . . .    | R. | 15.— |
| Nilpferd . . . . .    | R. | 25.— |
| Löwenkopf I . . . . . | R. | 15.— |
| „ II . . . . .        | R. | 15.— |

**Müller-Schoenefeld**, Charlottenburg

|                              |    |      |
|------------------------------|----|------|
| Ein Handkuss . . . . .       | R. | 30.— |
| Gier . . . . .               | R. | 30.— |
| Wintertag . . . . .          | R. | 30.— |
| Im Park . . . . .            | R. | 30.— |
| Spreewald-Frühling . . . . . | R. | 6.—  |
| Junges Mädchen . . . . .     | R. | 10.— |
| Alte Frau . . . . .          | R. | 6.—  |
| Harfenklänge . . . . .       | R. | 15.— |

**Nachmann**, Friedrich, Frankfurt a. M.

|  |    |      |
|--|----|------|
| Luterhaus zu Frankfurt a. M. . . . .                         | R. | 15.— |
| Frauenlobs Denkstein im Dom zu Mainz                         | R. | 15.— |
| Eingang zum Burghof in Schloss Eltz<br>a. d. Mosel . . . . . | R. | 45.— |
| Radierung nach Teniers, Interieur . . .                      | R. | 25.— |
| Radierung nach Pieter d. Hoochs, Interieur                   | R. | 25.— |
| Radierung nach Aert de Gelderns, Interieur                   | R. | 35.— |
| Porträtradierung . . . . .                                   | R. | 25.— |
| Narzissen . . . . .  | R. | 15.— |

**Nachtigal**, Maria, Weimar

|  |    |      |
|--|----|------|
| Marktfrau in altengl. Tracht . . . . .   | R. | 20.— |
| Eingang zur Burg Tauffers in Tirol . . . | L. | 20.— |
| Alter Mann . . . . .                     | L. | 15.— |
| Italienerkopf . . . . .                  | L. | 20.— |
| Aus dem Grödener Tal . . . . .           | R. | 20.— |
| Mädchenkopf . . . . .                    | R. | 20.— |
| Waldinneres . . . . .                    | R. | 20.— |
| Eichbäume . . . . .                      | L. | 10.— |



*Ernst Neumann.*

Citta Morta I.

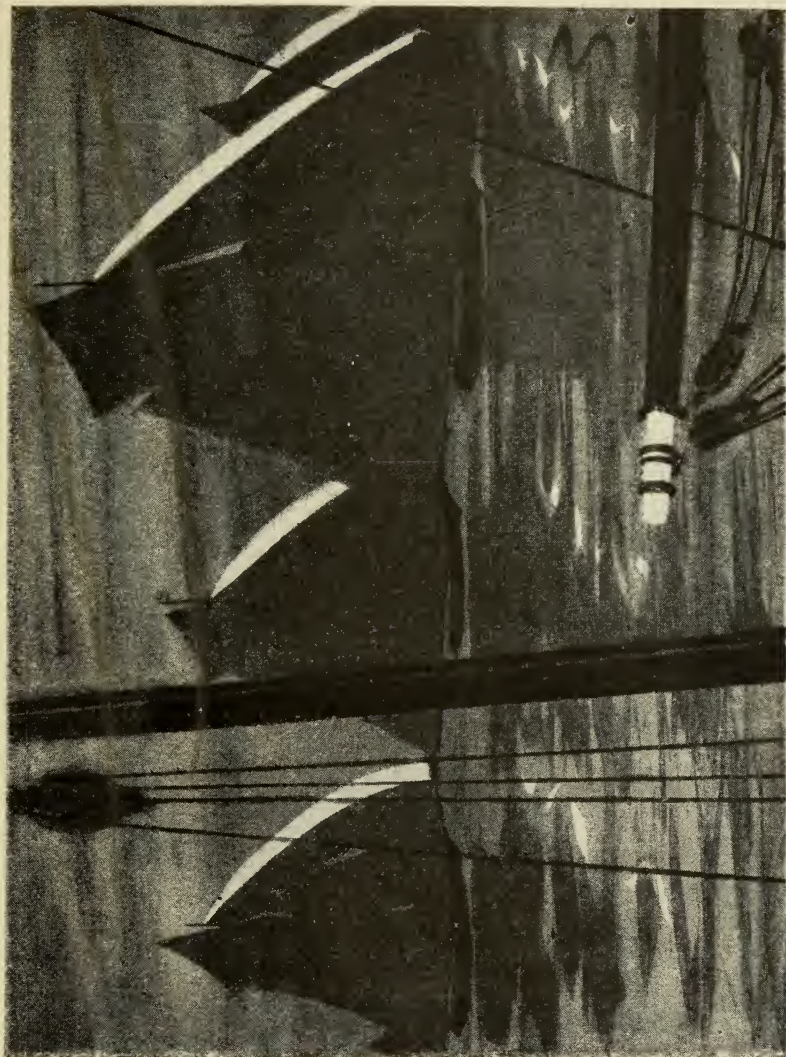
**Neumann, Ernst, Suresnes bei Paris**

|   |      |      |
|---|------|------|
| Novelle . . . . .                               | L.H. | 15.— |
| Aus „Citta morta“ I . . . . .                   | H.   | 15.— |
| Aus „Citta morta“ II . . . . .                  | H.   | 15.— |
| Doppelporträt . . . . .                         | H.   | 15.— |
| Fliege . . . . .                                | H.   | 15.— |
| Titelblatt „Ludwig Reinhard“ . . . . .          | H.   | 15.— |
| Jugend . . . . .                                | H.   | 15.— |
| Marya Delvard . . . . .                         | H.   | 5.—  |
| Märzlandschaft . . . . .                        | L.   | 20.— |
| Titelblatt für „Avalun“ . . . . .               | H.   | 15.— |
| Singendes Mädchen . . . . .                     | L.   | 20.— |
| Ausstellungsplakat . . . . .                    | L.   | 5.—  |
| Café-Plakat . . . . .                           | L.   | 5.—  |
| Kladderadatsch-Plakat . . . . .                 | L.   | 5.—  |
| Kleines „Scharfrichter“-Plakat . . . . .        | L.   | 10.— |
| Saharet-Plakat (Wintergarten, Berlin) . . . . . | L.   | 7 50 |
| Die Hexen . . . . .                             | L.   | 20.— |
| Die Vögel Neptuns . . . . .                     | L.H. | 25.— |
| Stille Lagune (Aus „Citta morta“) . . . . .     | L.   | 25.— |
| Venere in questione . . . . .                   | H.   | 25.— |
| Winterlandschaft . . . . .                      | L.   | 20.— |
| Birkenlandschaft . . . . .                      | H.   | 15.— |
| Der Kunsttheoretiker . . . . .                  | H.   | 15.— |

**Neumann, Hans jr., München**

|   |      |      |
|---|------|------|
| Am Hafen . . . . .                            | H.   | 20.— |
| Nymphen . . . . .                             | H.   | 20.— |
| Seeluft . . . . .                             | H.   | 20.— |
| Sirene . . . . .                              | H.   | 15.— |
| Badende . . . . .                             | H.   | 20.— |
| Sonnenschein . . . . .                        | H.L. | 15.— |
| Winter . . . . .                              | R.   | 35.— |
| Dämmerung . . . . .                           | R.   | 35.— |
| Lektüre . . . . .                             | R.   | 25.— |
| Lichtstudie (Venetianische Gondeln) . . . . . | R.   | 15.— |

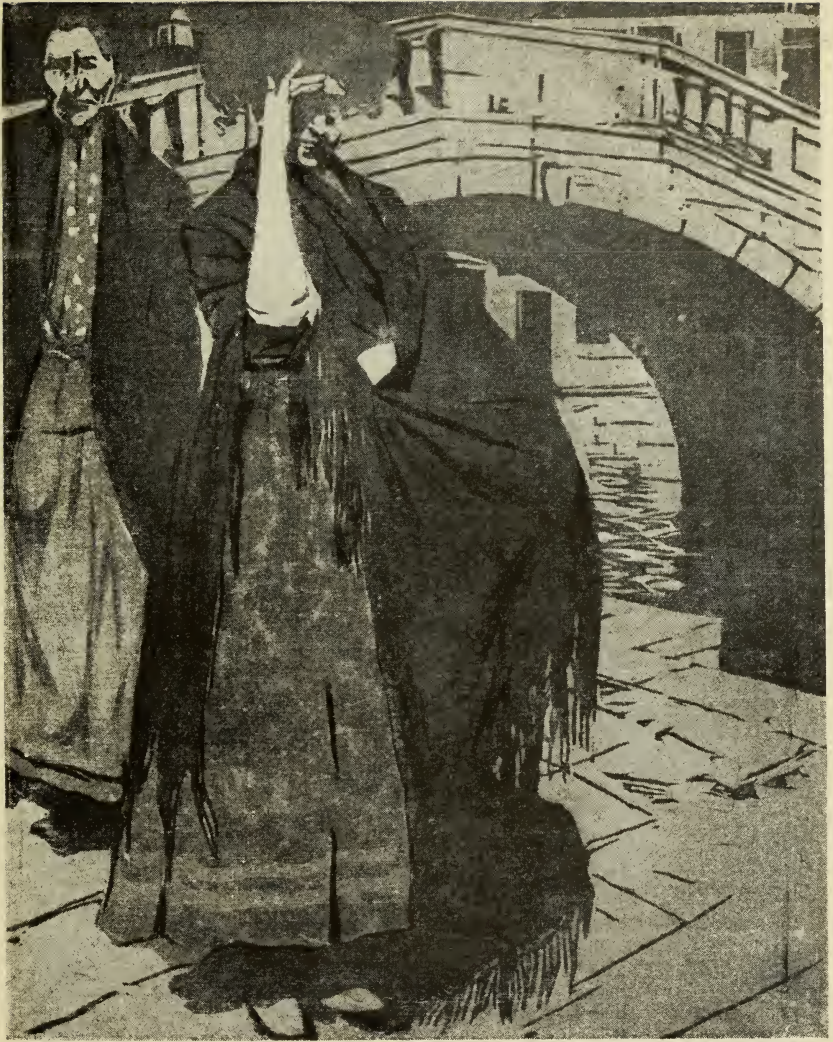




*Ernst Neumann.*

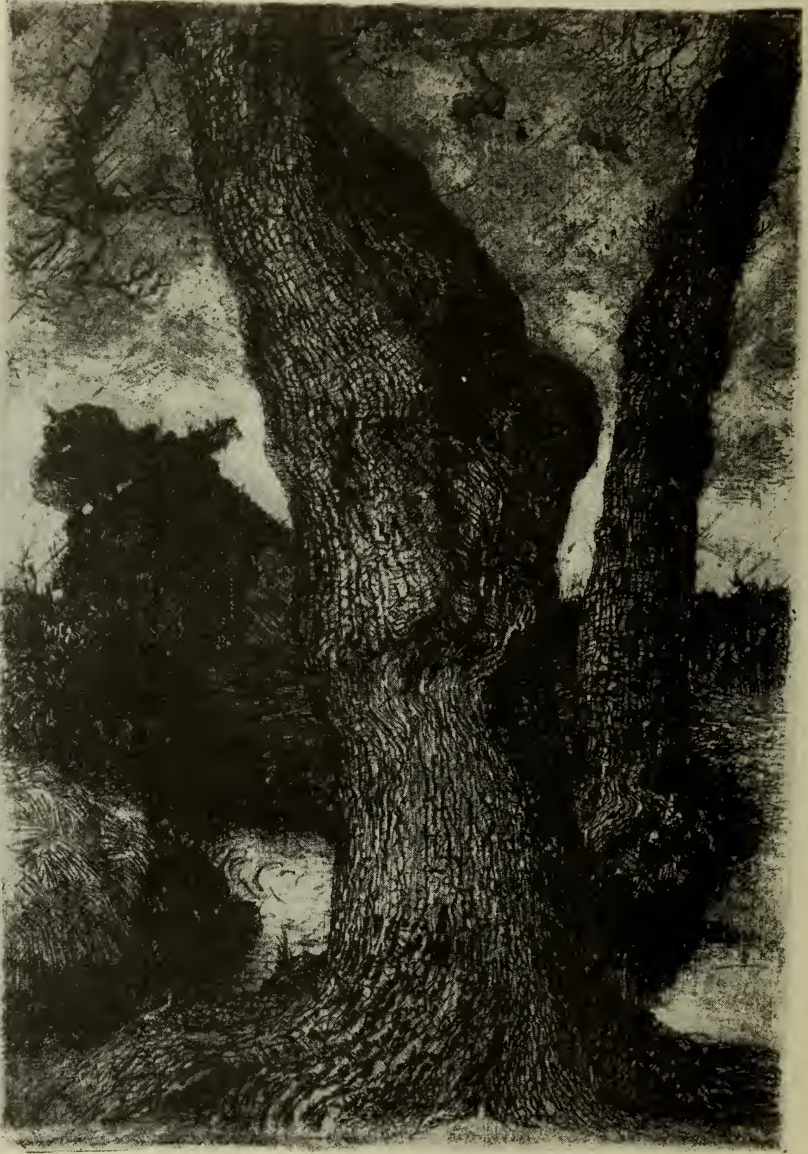
*Die Vögel Neptuns.*

|   |    |      |
|---|----|------|
| <b>Niestlé, Henry, Wendelstein bei Nürnberg</b> |    |      |
| Junges Mädchen. Studienkopf . . . . .           | L. | 15.— |
| <b>Nockher, Ferdinand, Krailling</b>            |    |      |
| Fischerhafen von Bornholm . . . . .             | L. | 2.50 |
| Waldinneres . . . . .                           | R. | 2.—  |
| Bodman am See . . . . .                         | L. | 2.30 |
| An der Küste von Bornholm . . . . .             | L. | 2.—  |
| Ex libris: „Ludwig Nockher“ (Klischeedruck) .   |    | —50  |
| Dr. Fr. Mülberger . . . . .                     | „  | —50  |
| Burkheim im Kaiserstuhl . . . . .               | L. | 2.—  |
| <b>Overbeck, Fritz, Worpswede bei Bremen</b>    |    |      |
| Eichstamm . . . . .                             | R. | 13.— |
| Verlassen . . . . .                             | R. | 12.— |
| Zimmerplatz . . . . .                           | R. | 18.— |
| Hütten im Moor . . . . .                        | R. | 12.— |
| Mondnacht . . . . .                             | R. | 11.— |
| Kleine Gasse . . . . .                          | R. | 10.— |
| <b>Otto, G., Berlin</b>                         |    |      |
| ✓ Ex libris G. Otto . . . . .                   | R. | 4.—  |
| Ex libris Hedwig Otto . . . . .                 | L. | 3.50 |
| Waldeshöhe im Harz . . . . .                    | L. | 3.50 |
| Ex libris: Livro dos Irmaos da verdade          |    |      |
| Rio de Janeiro (Heliographüre) . . . . .        |    | 3.—  |
| <b>Paeschke, Paul, Berlin</b>                   |    |      |
| Mondscheinlandschaft . . . . .                  | R. | 20.  |
| Dorfschmiede . . . . .                          | R. | 40.— |
| An der Oberspree . . . . .                      | R. | 20.  |
| Altes Städtchen an der Waldnaab . . . . .       | R. | 50.— |
| Felsenest (Tüchers in Oberfranken) . . . . .    | R. | 30.— |
| Ruhe . . . . .                                  | R. | 50.— |
| <b>Peppmüller, Elise, Halle a. S.</b>           |    |      |
| Aus alter Zeit . . . . .                        | L. | 20.— |
| dasselbe in anderer Farbenstellung . . . . .    | L. | 20.— |



*Hans Neumann jr.*

Sonnenschein.



*Fritz Overbeck.*

Eichstamm.



*Ivo Puhonny.*

Theaterstrasse.

**Philipp, Helmut, Berlin**

|                               |    |     |
|-------------------------------|----|-----|
| Die Blumenfrau . . . . .      | R. | 5.— |
| Sepp . . . . .                | R. | 5.— |
| Am Geburtstagmorgen . . . . . | R. | 3.— |
| Auf der Alm . . . . .         | R. | 3.— |

**Poll, Anne, Altona**

|                    |    |      |
|--------------------|----|------|
| Waldbach . . . . . | L. | 15.— |
| Bildnis . . . . .  | L. | 20.— |

**Popert, Charlotte, Rom**

|  |    |       |
|--|----|-------|
| Flora Mystica (Madonna nach Barabino)        | R. | 20.   |
| Porträt Fürst Bismarck . . . . .             | R. | 20.—  |
| Porträt Crispi . . . . .                     | R. | 20.—  |
| Porträt Prof. Joseph v. Kopf . . . . .       | R. | 20.—  |
| Sardinia. Cyklus (10 Blätter und 1 Programm) |    | 250.— |

**Popp, E. L., München**

|  |    |        |
|--|----|--------|
| Blühende Wiese . . . . .                 | L. | 15.—   |
| Altes Schloss in Oberbayern . . . . .    | L. | 9 —    |
| Gewittersturm im Dachauer Moos . . . . . | L. | 9 —    |
| Eichenhain . . . . .                     | L. | 9.—    |
| Waldinterieur . . . . .                  | L. | 5.—    |
| Aus dem Bois de Boulogne . . . . .       | L. | 6.—    |
| Vier Ex libris . . . . .                 | L. | je 2.— |

**Puhonny, Ivo, Baden-Baden**

|  |    |      |
|--|----|------|
| In der Theaterstrasse zu Osaka . . . . .   | H. | 20.— |
| Ex libris . . . . .  | L. | 2.—  |
| Plakate „Bilderausstellung zu Gunsten<br>russischer verwundeter Krieger“ . . . . . | L. | 10.— |

**Raudner, Robert, Schleissheim**

|  |    |       |
|--|----|-------|
| Die Vertrauten . . . . .                           | R. | 30 —  |
| Frau (Studienkopf) . . . . .                       | R. | 25.—  |
| Mann (Studienkopf; Profil) . . . . .               | R. | 25.—  |
| Mann (Studienkopf; $\frac{3}{4}$ Profil) . . . . . | R. | 25.—  |
| Wald (Hochformat) . . . . .                        | R. | 20.—  |
| Wald (Querformat) . . . . .                        | R. | 17.50 |
| Kanal . . . . .                                    | R. | 17.50 |

**Redelsheimer, Franziska, Frankfurt a. M.**

|   |    |      |
|---|----|------|
| Die Schirn zu Frankfurt a. M. (Feinabzug)     | R. | 60 — |
| „ „ „ „ „ „ (av. l. lettre)                   | R. | 35.— |
| „ „ „ „ „ „ (Schrift)                         | R. | 25.— |
| Am alten Markt zu Frankfurt a. M. (Feinabzug) | R. | 36.— |
| „ „ „ „ „ „ (av. l. lettre)                   | R. | 20.— |
| „ „ „ „ „ „ (Schrift)                         | R. | 12.— |



Heinrich Deifferscheid

An Eduard Märk

Redelsheimer, Franziska ferner:

|   |    |      |
|---|----|------|
| Am Christmarkt zu Frankfurt a. M. (Feinabzug) | R. | 36.— |
| „ „ „ „ „ „ (av. l. lettre)                   | R. | 20.— |
| „ „ „ „ „ „ (Schrift)                         | R. | 12.— |
| Hof der Burg Eltz (Feinabzug)                 | R. | 36.— |
| „ „ „ „ (av. l. lettre)                       | R. | 20.— |
| „ „ „ „ (Schrift)                             | R. | 12.— |

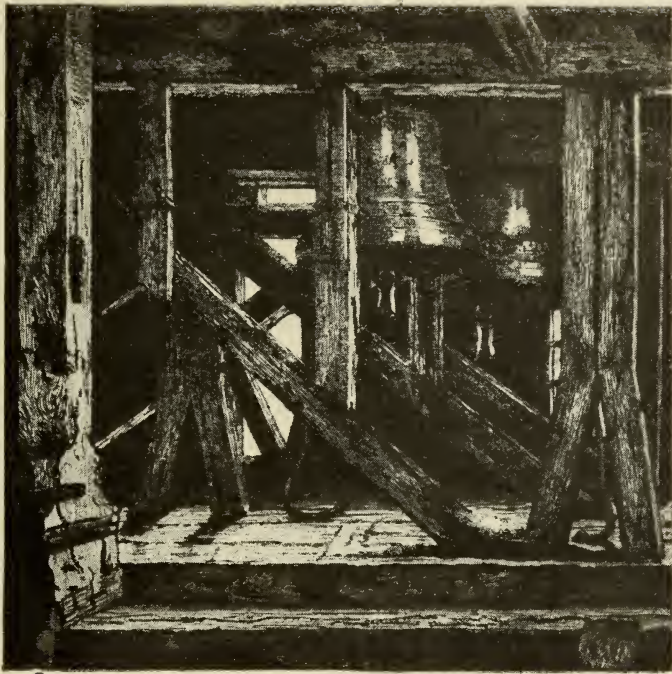
**Reifferscheid, Heinrich, Düsseldorf**

|                              |    |      |
|------------------------------|----|------|
| Siebengebirge                | R. | 40.— |
| Frühlingstag                 | R. | 35.— |
| An Ed. Mörike                | R. | 35.— |
| Frühlingsabend               | R. | 40.— |
| Brücke                       | R. | 35.— |
| Schlosshügel                 | R. | 20.— |
| Morgensonne                  | R. | 35.— |
| Westfälische Flusslandschaft | R. | 35.— |
| Ahasverus                    | R. | 50.— |
| An Shelley                   | R. | 25.— |
| Gewitter                     | R. | 25.— |
| Oberbayerische Landstrasse   | R. | 30.— |
| Westfälische Landschaft      | R. | 25.— |
| Bauernhaus                   | R. | 25.— |
| Tannengruppe                 | R. | 20.— |
| Alter Mann                   | R. | 20.— |
| Damenbildnis                 | R. | 20.— |
| Baumgruppe                   | R. | 20.— |
| Graue Wolke                  | R. | 25.— |
| Stiller Tag                  | R. | 25.— |

**Reim, Otto, Carolath bei Neusalz**

|   |                 |                   |      |
|---|-----------------|-------------------|------|
| Christus und der Versucher, nach Cornicelius<br>(Original in der Berliner National-<br>Galerie) | R. ohne Schrift | 25.—, mit Schrift | 10.— |
| Zwei Kinderköpfe K.St. Doppelbl.  | 100.—, einzeln  |                   | 50.— |





*M. Sigg.*

Glockenstube.

**Richter-Spiess, L., München**

|                                    |    |      |
|------------------------------------|----|------|
| Chrysantheme . . . . .             | H. | 8.—  |
| Rote Beeren . . . . .              | H. | 8.—  |
| Karneval I . . . . .               | H. | 10.— |
| „ II . . . . .                     | H. | 10.— |
| Tannenwald . . . . .               | H. | 20.— |
| Einsames Licht . . . . .           | H. | 15.— |
| Strassenszene . . . . .            | H. | 30.— |
| Winterabend im Grunewald . . . . . | H. | 30.— |
| Berliner Dom . . . . .             | H. | 30.— |
| Nymphenburg . . . . .              | H. | 20.— |

**Salomon, Agnes, München**

|                         |    |      |
|-------------------------|----|------|
| März . . . . .          | L. | 20.— |
| Dame in Weiss . . . . . | H. | 20.— |
| Porträtstudie . . . . . | H. | 20.— |

|   |    |      |
|---|----|------|
| <b>Schäfer, Gertrud, Dresden</b>                      |    |      |
| Verlassen . . . . .                                   | L. | 25.— |
| Mondschein . . . . .                                  | L. | 20.— |
| <b>Schider Marey, München</b>                         |    |      |
| Weidenstamm . . . . .                                 | R. | 20.— |
| Lesendes Mädchen . . . . .                            | R. | 15.— |
| Studienkopf . . . . .                                 | R. | 15.— |
| Herbstabend . . . . .                                 | R. | 15.— |
| Aus dem Nymphenburger Park . . . . .                  | R. | 15.— |
| Phantasie . . . . .                                   | R. | 40.— |
| <b>Schiestl, Rudolf, München</b>                      |    |      |
| Abendmelodei . . . . .                                | L. | 20.— |
| Spaziergang . . . . .                                 | L. | 20.— |
| Unser täglich Brot gib uns heute . . . . .            | L. | 20.— |
| Schäfer . . . . .                                     | L. | 20.— |
| Sauhandel . . . . .                                   | R. | 50.— |
| Antonius, ein Einsiedler . . . . .                    | L. | 15.— |
| <b>Schinnerer, Adolf, Tennenlohe, Post Eltersdorf</b> |    |      |
| Fränkische Kiefernlandschaft . . . . .                | R. | 25.— |
| Wilder Mann . . . . .                                 | R. | 30.— |
| Zwei Birnbäume . . . . .                              | R. | 20.— |
| Kleine Brücke . . . . .                               | R. | 20.— |
| Milbertshofen b. München . . . . .                    | R. | 25.— |
| Nymphenburg . . . . .                                 | R. | 25.— |
| Dichter . . . . .                                     | R. | 25.— |
| <b>Schmoll v. Eisenwerth, K., München</b>             |    |      |
| Das weiße Kleid . . . . .                             | H. | 10.— |
| Walddritt . . . . .                                   | H. | 8.—  |
| Ex libris: R. Hoelscher . . . . .                     | R. | 2.—  |
| F. v. Poschinger . . . . .                            | R. | 2.—  |
| Gust. Schmoll von Eisenwerth . . . . .                | H. | 2.—  |
| <b>Schrader, Berta, Dresden</b>                       |    |      |
| Feldweg . . . . .                                     | L. | 10.— |
| Auf den Wällen von Sluis . . . . .                    | L. | 10.— |
| Die Karlsbrücke in Memel . . . . .                    | L. | 8.—  |



*R. Treumann.*

Katzenkopf.

**Seifert, Annie, Dresden**

|                      |    |      |
|----------------------|----|------|
| Birken . . . . .     | L. | 10.— |
| Holzweibel . . . . . | L. | 10.— |
| Gänsemädel . . . . . | L. | 10.— |

**Seifert, Dora, Dresden**

|                                 |    |      |
|---------------------------------|----|------|
| Kopf einer alten Frau . . . . . | H. | 18.— |
| Dame mit Lorgnette . . . . .    | H. | 18.— |
| Dame in Schwarz . . . . .       | H. | 18.— |
| Kinderkopf . . . . .            | H. | 18.— |
| Alte Stadt bei Nacht . . . . .  | H. | 18.— |
| Mädchen mit Orange . . . . .    | H. | 18.— |
| Dämmerung . . . . .             | H. | 18.— |
| Abend . . . . .                 | H. | 15.— |

**Siewert, O., Arosa**

|                       |    |      |
|-----------------------|----|------|
| Landsberg . . . . .   | L. | 15.— |
| Klausen . . . . .     | L. | 15.— |
| Gerbermühle . . . . . | L. | 10.— |

**Sigg, M., Zürich**

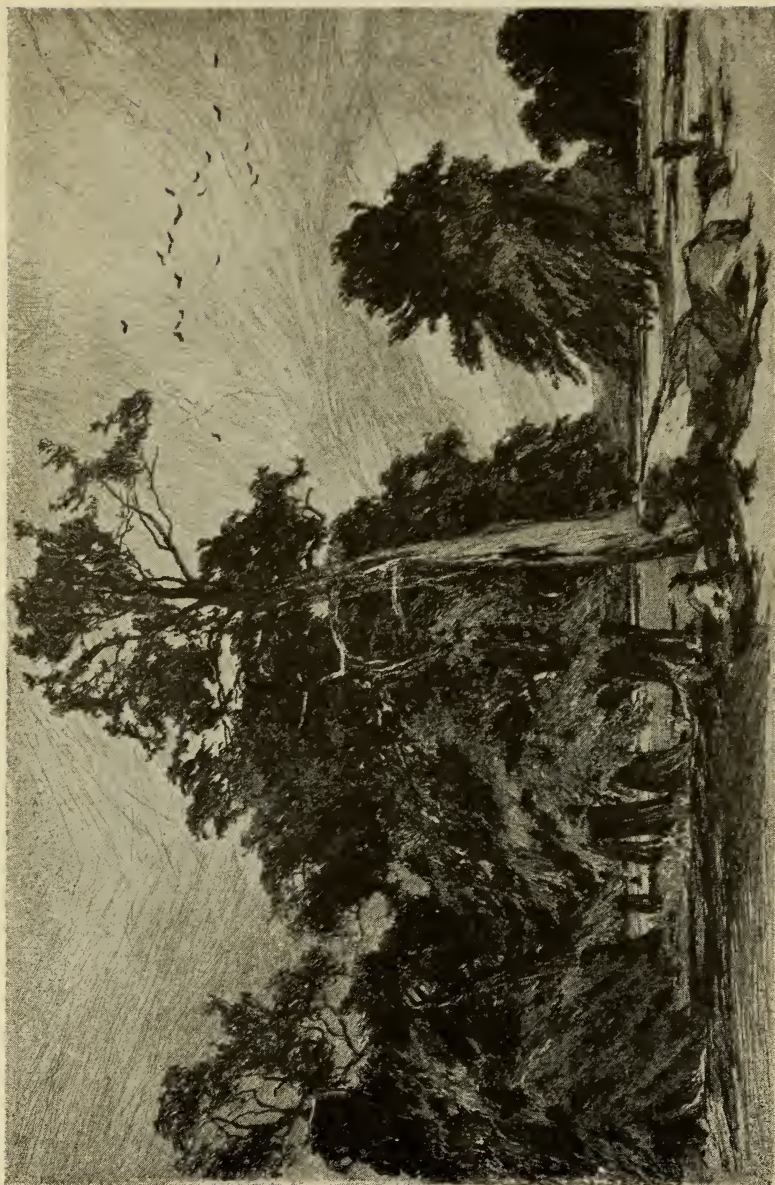
|                                 |    |      |
|---------------------------------|----|------|
| Sturm . . . . .                 | R. | 25.— |
| Glockenstube . . . . .          | R. | 25.— |
| Steinbruch . . . . .            | R. | 12.— |
| Föhren . . . . .                | R. | 30.— |
| Dekorative Landschaft . . . . . | R. | 20.— |
| Waldhaus . . . . .              | R. | 25.— |
| Kanone . . . . .                | R. | 15.— |
| Dorfstrasse . . . . .           | R. | 8.—  |

**Stein, Marie, Oldenburg**

|                                   |    |      |
|-----------------------------------|----|------|
| Mädchen in Trauer . . . . .       | R. | 35.— |
| Dasselbe (farbig) . . . . .       | R. | 40.— |
| Maler Müller vom Siel . . . . .   | R. | 35.— |
| Dasselbe (farbig) . . . . .       | R. | 40.— |
| Das Märchen . . . . .             | R. | 35.— |
| Zwei Studienköpfe . . . . .       | R. | 20.— |
| Holländerin . . . . .             | R. | 25.— |
| Porträt im Garten . . . . .       | R. | 30.— |
| Mädchenprofil . . . . .           | R. | 25.— |
| Jüngling (Profil) . . . . .       | R. | 25.— |
| Ludwig Benjamin Derleth . . . . . | R. | 20.— |
| Mädchen (Profil) . . . . .        | R. | 20.— |
| Sängerin . . . . .                | R. | 20.— |
| Ruhendes Mädchen . . . . .        | R. | 30.— |
| Spielende Kinder . . . . .        | R. | 25.— |
| Kinderköpfchen . . . . .          | R. | 25.— |
| R. Ed. Liesegang . . . . .        | R. | 20.— |
| Ex libris W. v. Busch . . . . .   | R. | 10.— |

**Steppes, Edmund, München.**

|                              |    |      |
|------------------------------|----|------|
| Frühling . . . . .           | L. | 10.— |
| Landschaft mit See . . . . . | L. | 6.—  |



Hünnerab

Otto Ubbelohde

Steppes, Edmund ferner:

|                              |    |     |
|------------------------------|----|-----|
| Das vergessene Tal . . . . . | L. | 6.— |
| Juralandschaft . . . . .     | L. | 6.— |

**Stiefel, Eduard, München-Gern**

|                                    |    |      |
|------------------------------------|----|------|
| Marine . . . . .                   | R. | 50.— |
| Auf der Brücke . . . . .           | R. | 50.— |
| Mädchen am Schreibtisch . . . . .  | R. | 25.— |
| In der Sonne . . . . .             | R. | 50.— |
| Glühwürmchen . . . . .             | R. | 30.— |
| Bauer . . . . .                    | R. | 25.— |
| Stehender weiblicher Akt . . . . . | R. | 30.— |
| Dame in Schwarz . . . . .          | R. | 40.— |
| Schäfer (Studienkopf) . . . . .    | R. | 30.— |
| Alter Mann . . . . .               | R. | 30.— |

**Stumpf, Rudolf, Weimar**

|                                       |    |      |
|---------------------------------------|----|------|
| Brückenheilige . . . . .              | R. | 80.— |
| Porträt Prof. L. . . . .              | R. | 30.— |
| Porträt Prof. Lemaire-Paris . . . . . | R. | 30.— |
| Ein Mövennest . . . . .               | H. | 20.— |
| Kirchgang . . . . .                   | H. | 10.— |
| Alte Frau . . . . .                   | R. | 15.— |
| Selbstporträt . . . . .               | R. | 15.— |
| Mann in Pelz . . . . .                | R. | 30.— |
| Landschaft am See . . . . .           | R. | 20.— |
| Landschaft mit Kapelle . . . . .      | R. | 20.— |

**Treumann, R., München**

|                            |    |      |
|----------------------------|----|------|
| Das Tigerfell . . . . .    | H. | 20.— |
| Nonnen . . . . .           | H. | 15.— |
| Das Phantom . . . . .      | H. | 15.— |
| Katzenköpfchen . . . . .   | H. | 7.50 |
| Herbstlandschaft . . . . . | H. | 20.— |

**Ubbelohde, Otto, Gossfelden**

|                            |    |      |
|----------------------------|----|------|
| Einsamkeit . . . . .       | R. | 25.— |
| Torfkanal . . . . .        | R. | 15.— |
| Verfallenes Haus . . . . . | R. | 20.— |



*C. Ullrich.*

Tänzerin.



*Meta Voigt.*

Das verlassene Haus.

Ubbelohde, Otto ferner:

|                                |    |      |
|--------------------------------|----|------|
| An der Lahn . . . . .          | R. | 15.— |
| Ruine Freienfels . . . . .     | R. | 25.— |
| Brücke . . . . .               | R. | 25.— |
| Hünengrab . . . . .            | R. | 40.— |
| Hessische Landschaft . . . . . | R. | 40.— |
| Flusslandschaft . . . . .      | R. | 25.— |
| Mühle am Wald . . . . .        | L. | 5.—  |





*E. R. Weiss.*

Fritz Plank als Wotan.

**Ullrich, Curt, München**

|                                     |    |      |
|-------------------------------------|----|------|
| Herbsttag . . . . .                 | L. | 10.— |
| Herbstsonne im Park . . . . .       | L. | 20.— |
| Abend im Isartal . . . . .          | L. | 20.— |
| In der Dämmerung . . . . .          | L. | 10.— |
| Kirchweihtanz . . . . .             | L. | 10.— |
| Diana . . . . .                     | L. | 10.— |
| Die Mutter . . . . .                | L. | 12.— |
| Tänzerin . . . . .                  | R. | 15.— |
| Ex libris: Dr. Ziemssen I . . . . . | L. | 1.50 |
| Dr. Ziemssen II . . . . .           | L. | 1.50 |
| Dr. Hahn . . . . .                  | L. | 1.50 |

**Versel, Annette, Frankfurt a. M.**

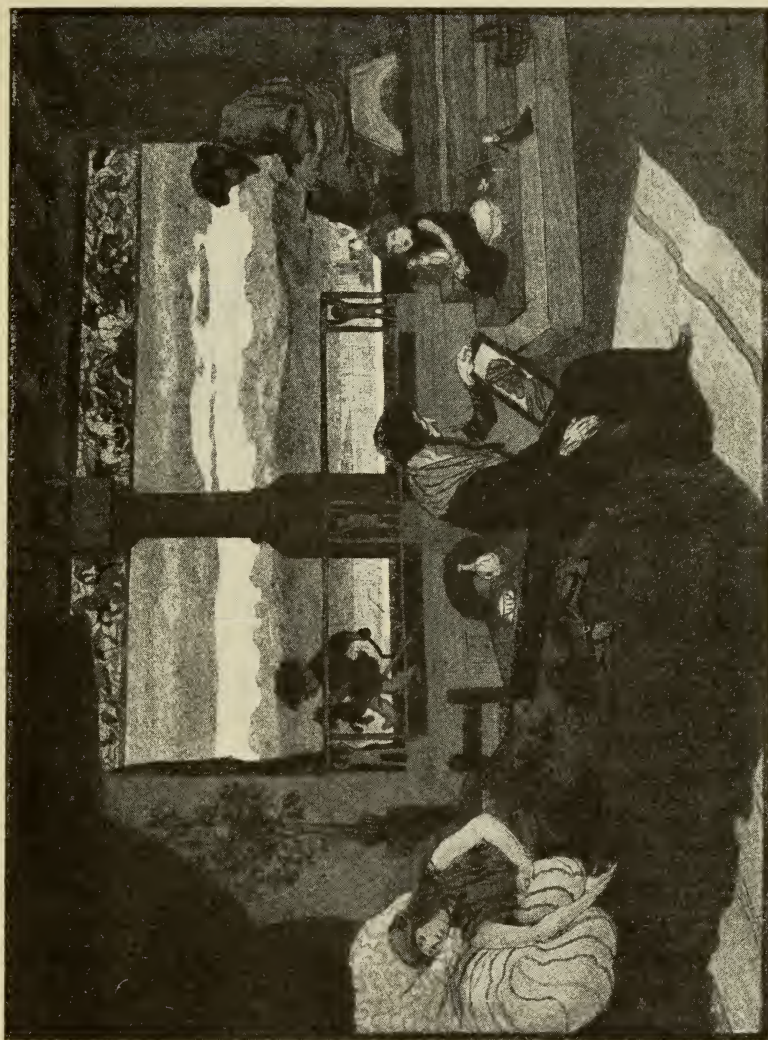
|   |    |       |
|---|----|-------|
| Genf, Cathedrale St. Pierre (Schriftdruck)                        | R. | 25.—  |
| (Remarquedruck, Japan) . . . . .                                  | R. | 100.— |
| (avant la lettre, Japan) . . . . .                                | R. | 70.—  |
| Lausanne, Cathedrale (Schriftdruck) . . . . .                     | R. | 25.—  |
| (Remarquedruck, Japan) . . . . .                                  | R. | 100.— |
| (avant la lettre, Japan) . . . . .                                | R. | 70.—  |
| Frankfurt a. M., Eisgang auf dem Main                             |    |       |
| (Remarquedruck, Japan) . . . . .                                  | R. | 75.—  |
| (avant la lettre) . . . . .                                       | R. | 50.—  |
| (Schriftdruck) . . . . .  | R. | 25.—  |
| Frankfurt a. M., Die alte Brücke (Remarquedruck, Japan) . . . . . | R. | 75.—  |
| Cond a. d. Mosel . . . . .  | R. | 15.—  |
| Domgarten zu Speyer . . . . .                                     | R. | 30.—  |
| Vorhof der Burg Eltz . . . . .                                    | R. | 20.—  |
| Taufkapelle im Dom zu Mainz . . . . .                             | R. | 30.—  |
| Porträt des Radierers Mannfeld . . . . .                          | R. | 40.—  |

**Viebahn, M. v., München**

|                                   |    |      |
|-----------------------------------|----|------|
| Wald . . . . .                    | R. | 10.— |
| Westfälische Mühle . . . . .      | R. | 10.— |
| Westfälische Landschaft . . . . . | R. | 7.—  |
| Häuser am Wasser . . . . .        | R. | 10.— |
| Hügelland . . . . .               | R. | 12.— |

**Voellmy, Fritz, Basel**

|                                    |    |      |
|------------------------------------|----|------|
| Holländische Landschaft . . . . .  | R. | 50.— |
| Weiden . . . . .                   | R. | 50.— |
| Im Sommer . . . . .                | R. | 15.— |
| Föhren . . . . .                   | R. | 20.— |
| Alte Rheinbrücke (Basel) . . . . . | R. | 10.— |
| Pavillon . . . . .                 | R. | 10.— |
| Treppe . . . . .                   | R. | 15.— |
| Dorf im Elsass . . . . .           | R. | 15.— |
| Alte Pappeln . . . . .             | R. | 10.— |
| Fischerdorf am Bodensee . . . . .  | R. | 15.— |



Albert Weiti.

Die Lebensalter.

**Voigt, Meta, Leipzig**

|                                   |    |      |
|-----------------------------------|----|------|
| Norddeutsche Landschaft . . . . . | L. | 35.— |
| Däumling . . . . .                | L. | 25.— |
| Das verlassene Haus . . . . .     | R. | 35.— |
| Der alte Garten . . . . .         | R. | 35.— |
| Frau Sorge . . . . .              | R. | 30.— |
| Dämmerung (Schafherde) . . . . .  | R. | 25.— |
| Stalllaterne . . . . .            | R. | 20.— |

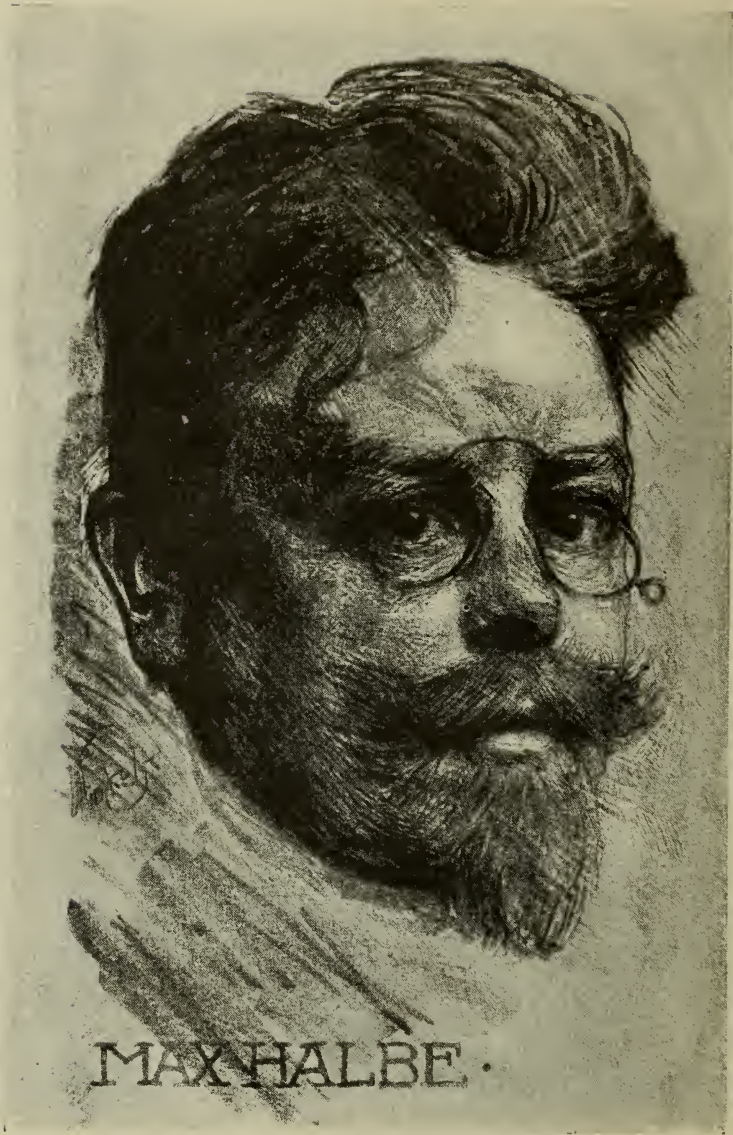
**Weiss, Emil Rudolf, Hagen i. W.**

|  |    |       |
|--|----|-------|
| Frühling . . . . .                           | R. | 50.—  |
| Trostengel . . . . .                         | R. | 50.—  |
| Benediction de Dieu dans la nature . . . . . | R. | 50.—  |
| Tote Mauerschwalbe . . . . .                 | R. | 50.—  |
| Fenster in Karlsruhe . . . . .               | R. | 75.—  |
| Alte Frauen . . . . .                        | R. | 25.—  |
| Mann und Weib . . . . .                      | R. | 150.— |
| Schwermut . . . . .                          | R. | 50.—  |
| Liebe (zu einer Musik von Bach I) . . . . .  | R. | 150.— |
| Tanz (zu einer Musik von Bach II) . . . . .  | R. | 100.— |
| Blumen . . . . .                             | R. | 75.—  |
| Frauen über einen Platz gehend . . . . .     | R. | 30.—  |
| Blumen setzende Frau . . . . .               | H. | 25.—  |
| Landschaft aus Baden-Baden . . . . .         | H. | 25.—  |
| Fruchtkorb . . . . .                         | H. | 25.—  |
| Der Bettler . . . . .                        | H. | 20.—  |
| Der Wind . . . . .                           | H. | 60.—  |
| Der Gewitterengel . . . . .                  | H. | 25.—  |
| Der Lautenengel . . . . .                    | H. | 20.—  |
| Zerstörung . . . . .                         | H. | 60.—  |
| Winternacht. Zu einem Ged. v. E. Verhaeren   | H. | 25.—  |
| Feierabend . . . . .                         | H. | 25.—  |
| Mucki am Tisch . . . . .                     | H. | 20.—  |
| Dasselbe mit der Hand koloriert . . . . .    | H. | 50.—  |
| Bildnis des Malers K. F. v. Freyhold en face | H. | 60.—  |
| Fritz Plank als Wotan . . . . .              | H. | 30.—  |
| Dasselbe mit der Hand koloriert . . . . .    | H. | 75.—  |



Vor dem Cafe.

Martha Wenzel.



*R. Winkel.*

Max Halbe.

Weiss, Emil Rudolf ferner:

|  |    |       |
|--|----|-------|
| Blumen pflückende Mädchen . . . . .                                    | H. | 25.—  |
| 9 Holzschnitte zu dem Buch „Der Wanderer“<br>von E. R. Weiss . . . . . | H. | 50.—  |
| Die Ebene . . . . .  | L. | 25.—  |
| Winternacht . . . . .  | L. | 25.—  |
| Schlaf . . . . .   | L. | 25.—  |
| Bildnis einer Dame en face . . . . .                                   | L. | 75.—  |
| Bildnis einer Dame im Profil . . . . .                                 | L. | 75.—  |
| Der Kuss . . . . .   | L. | 25.—  |
| Untergang . . . . .  | L. | 50.—  |
| Quare tristis es, anima mea . . . . .                                  | L. | 50.—  |
| Bildnis des Dichters Alfred Mombert . . . . .                          | L. | 50.—  |
| Bildnis des Dichters M. Dauthendey . . . . .                           | L. | 50.—  |
| Bildnis des Dichters Richard Dehmel . . . . .                          | L. | 50.—  |
| Pariser Vorstadt . . . . .   | L. | 75.—  |
| Die Chimäre . . . . .  | L. | 40.—  |
| Die Harfe . . . . .  | L. | 75.—  |
| Bildnis des Malers K. F. v. Freyhold im Profil . . . . .               | L. | 50.—  |
| Bauer in einer Landschaft . . . . .                                    | L. | 75.—  |
| Zu einer Musik von Mozart . . . . .                                    | L. | 120.— |

**Welti, Albert, München-Solln**

|   |    |      |
|---|----|------|
| Mondnacht . . . . .                     | R. | 30.— |
| Raub der Europa . . . . .               | R. | 30.— |
| Walküren . . . . .                      | R. | 30.— |
| Madonna . . . . .                       | R. | 30.— |
| Die Fahrt ins 20. Jahrhundert . . . . . | R. | 40.— |
| Hexensabbat . . . . .                   | R. | 40.— |
| Mutter und Kind . . . . .               | R. | 30.— |
| Spuk um Mitternacht . . . . .           | R. | 20.— |
| Unterwelt . . . . .                     | R. | 20.— |
| Die Lebensalter . . . . .               | L. | 30.— |

**Wenzel, Martha, München**

|                         |    |      |
|-------------------------|----|------|
| Vor dem Café . . . . .  | H. | 35.— |
| Landschaft . . . . .    | H. | 30.— |
| Bahnhofsplatz . . . . . | H. | 30.— |





Wenzel, Martha ferner:

|                            |    |      |
|----------------------------|----|------|
| Lampenlicht . . . . .      | H. | 12.— |
| Hochgebirge . . . . .      | H. | 10.— |
| Ex libris . . . . .        | H. | 10.— |
| Spielende Kinder . . . . . | H. | 35.— |
| Auf der Lauer . . . . .    | H. | 12.— |
| Mädchen . . . . .          | L. | 10.— |

**Winckel**, Richard, Berlin

|  |    |               |
|--|----|---------------|
| Plakat der Firma Soennecken & Co. . . . .  | L. | 10.—          |
| Dasselbe umgearbeitet . . . . .  | L. | 3.—           |
| Studienkopf . . . . .  | L. | 5.—           |
| Selbstporträt . . . . .  | L. | 25.— bis 35.— |
| Miniaturplakat für Malschule, nach<br>Auswahl . . . . .                            | L. | 3.— bis 30.—  |
| Das kleine Hellabrunn . . . . .  | L. | 5.—           |
| Porträt der Dichterin Margarete Beutler<br>nach Auswahl . . . . .                  | L. | 10.— bis 30.— |
| Herrenporträt . . . . .  | L. | 15.—          |
| Selbstporträt . . . . .  | L. | 40.—          |
| Porträt Max Halbe . . . . .  | L. | 15.—          |
| Impressionistische Spiegelstudie . . . . .   | L. | 20.—          |
| Plakat für Siris . . . . .   | L. | 7.—           |
| Plakat für die Ausstellung Frz. Flaum.<br>Ausser Verkehr und sehr selten . . . . . | L. | 50.—          |
| Gigi, italienischer Bettler . . . . .  | R. | 12.—          |
| Männerkopf . . . . .   | R. | 20.—          |

**Winnecke**, Anna, Strassburg i. E.

|                           |    |      |
|---------------------------|----|------|
| Ziehende Wolken . . . . . | L. | 15.— |
| Birken im Sturm . . . . . | L. | 15.— |

**Wolff**, Heinrich, Königsberg i. P.

|   |  |       |
|---|--|-------|
| 10 Blätter in einer Mappe (40 Exemplare):<br>Radierungen, Lithographien, Holzstiche<br>Königsberg 1903. cplt. . . . . |  | 120.— |
|---|--|-------|

Die einzelnen Blätter kosten:

|  |    |      |
|--|----|------|
| I. Titelblatt, Zeichnung auf Umdruckpapier . . . . . |    | 10.— |
| II. Bildnis Frau Prof. P. . . . .                    | R. | 40.— |

|  |    |      |
|--|----|------|
| III. Herbsthoffnungen . . . . .        | H. | 10.— |
| IV. Bildnis Olaf Jernberg . . . . .    | L. | 45.— |
| V. „Josef“ . . . . .                   | R. | 40.— |
| VI. Bei Ludwig Dettmann . . . . .      | L. | 20.— |
| VII. Dame und Kind . . . . .           | R. | 20.— |
| VIII. Einsame Häuser . . . . .         | L. | 10.— |
| IX. Kommerzienrat R. u. Frau . . . . . | R. | 40.— |
| X. Bildnis meiner Frau . . . . .       | L. | 15.— |

**Wolters, Ulli, Berlin**

|   |    |                    |
|---|----|--------------------|
| Herbstlandschaft . . . . .                              | L. | 10.                |
| Mondlandschaft . . . . .                                | L. | $\frac{1}{2}$ 10.— |
| Porträt d. Kinderschriftstellerin E. Averdick . . . . . | L. | 10.—               |

**Württemberg, Ernst, Zürich**

|                            |    |      |
|----------------------------|----|------|
| Gottfried Keller . . . . . | L. | 15.— |
|----------------------------|----|------|



*F. Lang.*

Schnauzerkopf.

85-B11525



# MODERNE ILLUSTRATOREN

von

HERMANN ESSWEIN

In zwölf Heften.

Gross 4<sup>0</sup>. Kartoniert mit Segeltuchrücken.

Zunächst sind gleichzeitig erschienen:

- I. Th. Th. Heine
- II. Hans Baluschek
- III. Toulouse-Lautrec
- IV. Eugen Kirchner

Mit Porträts und Faksimiles, vielen zum Teil farbigen Beilagen und Textabbildungen.

Einzelpreis je 3 Mark,  
bei Subskription auf das ganze Werk  
2 Mark 50 Pfg.

Die weiteren 8 Hefte behandeln Künstler von derselben Bedeutung und sollen im Laufe des Jahres 1905 folgen.

Man verlange den illustrierten Sonderprospekt.