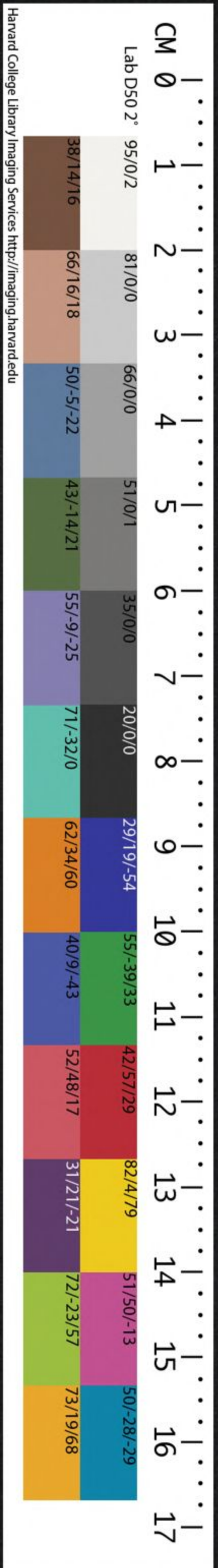
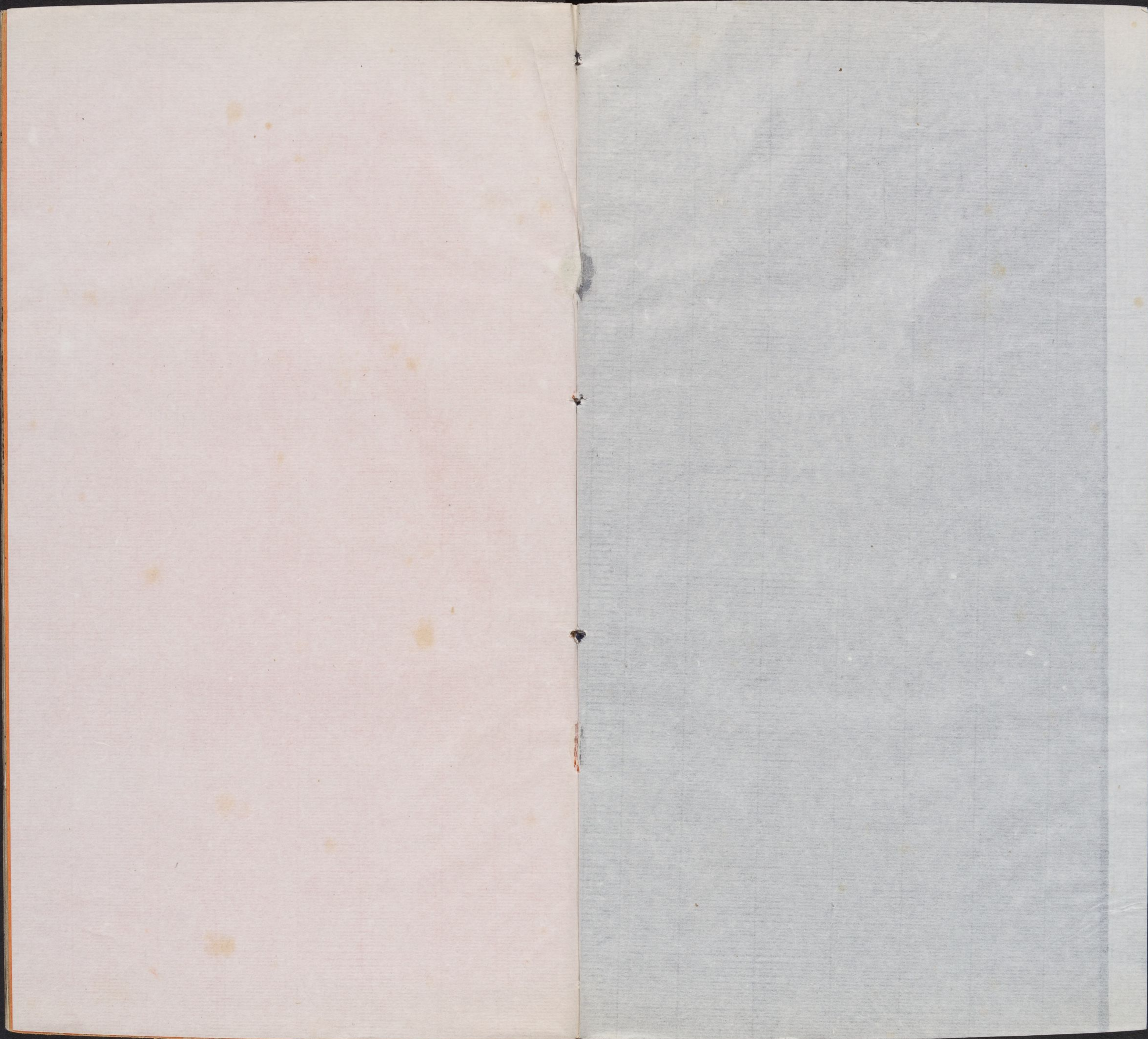


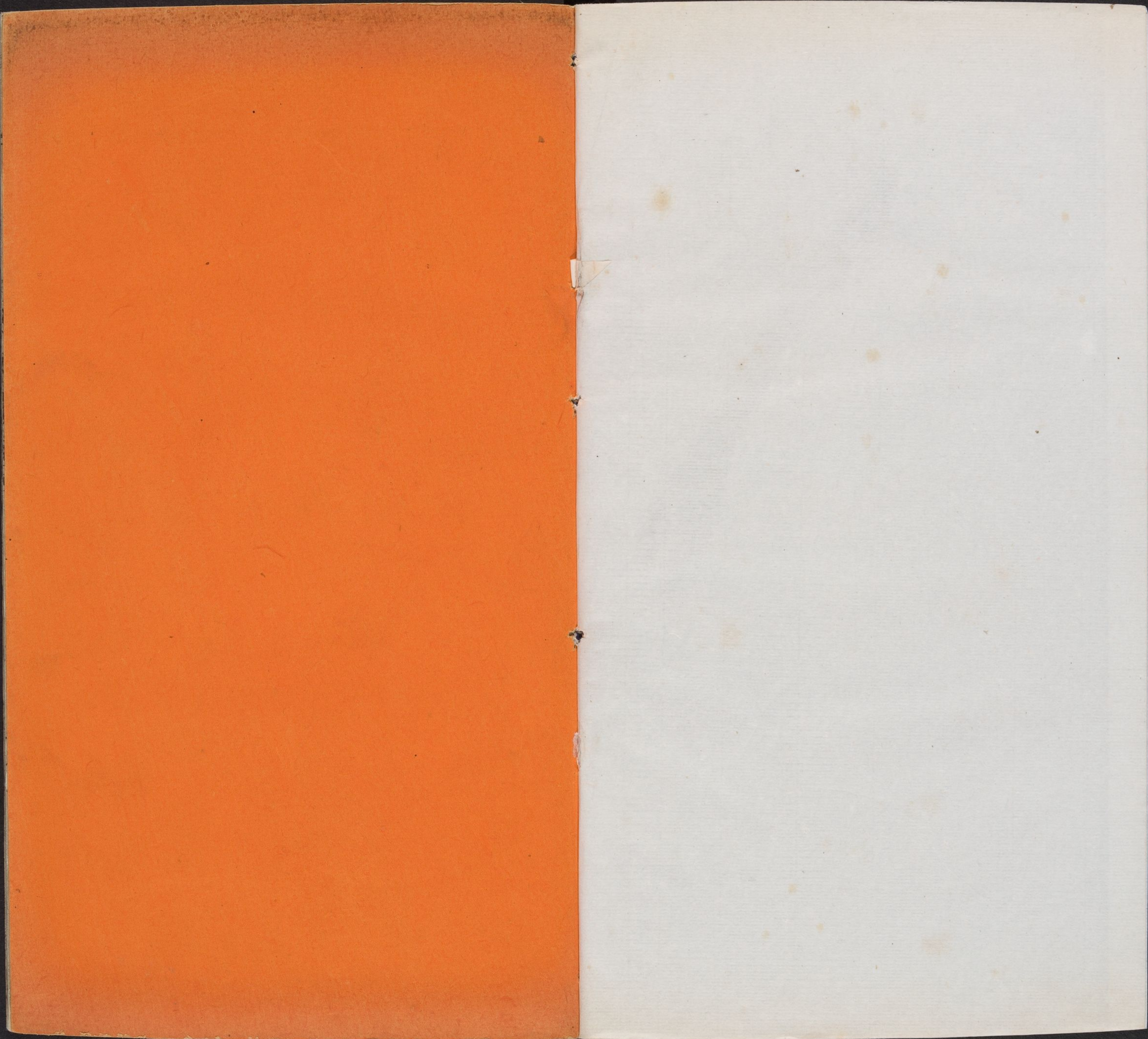
T5134/0432

4

CHINESE - JAPANESE LIBRARY
HARVARD - YENCHING INSTITUTE
AT HARVARD UNIVERSITY
JAN 10 1941







重刊連聲韻學集成卷之

次賄隊三聲

角清經 傀

姑回切姑經堅傀

儉

外古

音 堅規

居為規

詭

古委

角次輕 恢

枯回

硯

苦猥

角獨音 葵

渠為葵

跪

巨委

角次濁 迎危

魚為危

隗

五罪

音 煨

鳥為煨

猥

鳥賄

次音 妍為

于為妍

隗

于鬼

音 威

於非威

委

鳥尉

羽次 軒

呼為軒

毀

虎委

音 威

於非威

尉

紆胃

清音 軒

呼為軒

毀

虎委



塔師大學漢和
圖書館珍藏印

七 羽濁 刑 回 傀 癩 賁 八 羽次濁音 寅 維 唯 以

音 賢 攜 主 慧 九 商清音 煎 唯 紫 醉 將

十 商次親 催 回 瑾 翠 十一 商次清 新 雖 髓 歲 須

十二 商濁音 前 摧 回 罪 萃 十三 商次 餉 隨 威 獫 遂 徐

十四 次商真 佳 捶 熀 十五 次商次 嗔 吹 垂 揣 毳 瑞 殊

十六 次商次身 衰 帥 十六 水 式 稅 輸

十七 次商陳 椎 直 墜 十六 濁 音常 誰 視 壘 魯 類 力

十八 半商 姓 如 榮 如 芮 如 干 半 徵 鄰 雷 回 壘 魯 類 力

十九 徵音然 姓 如 榮 如 芮 如 干 半 徵 鄰 雷 回 壘 魯 類 力

廿 徵清音 丁 顛 堆 都 都 對 內 廿 徵 次 汀 推 通 腿 吐

廿一 徵濁音 亭 田 墮 徒 回 鐵 罪 隊 對 廿一 濁 音年 撻 回 餒 奴 內 奴

廿二 宮清音 賓 杯 回 悟 委 背 妹 共 宮 次 婢 坏 鋪 佰 普 配 滂

廿三 宮濁音 便 裴 牧 倍 流 佩 妹 共 濁 音 緜 枚 模 浼 賄 妹 莫 眉 美 鄙 媚 明

廿四 宮濁音 便 裴 牧 倍 流 佩 妹 共 濁 音 緜 枚 模 浼 賄 妹 莫 眉 美 鄙 媚 明

廿五 宮濁音 便 裴 牧 倍 流 佩 妹 共 濁 音 緜 枚 模 浼 賄 妹 莫 眉 美 鄙 媚 明

廿六 宮濁音 便 裴 牧 倍 流 佩 妹 共 濁 音 緜 枚 模 浼 賄 妹 莫 眉 美 鄙 媚 明

廿七 宮濁音 便 裴 牧 倍 流 佩 妹 共 濁 音 緜 枚 模 浼 賄 妹 莫 眉 美 鄙 媚 明

廿八 宮濁音 便 裴 牧 倍 流 佩 妹 共 濁 音 緜 枚 模 浼 賄 妹 莫 眉 美 鄙 媚 明

平一

傀

姑回切角清音說文偉也亦作瑰廣韻大貌又美也盛也亦怪異也周禮大傀異災集韻或作瓌瓌儗儗通作瓌瑰

又見上声詭同 **瑰** 偉也又說文玫瑰火齊珠徐曰火齊象珠見下音瑰瑰儗 赤色起之層層各異師古曰卽南方出火

珠玉篇云珠園好又瓊瑰石次玉亦作 **瓌** 同 **瓌** 木名葉大

環瓊五音篇亦作瓊瓊又見下音回 **瓌** 上 **瓌** 而黑廣韻

環如棠又 **蕘** 廣韻菜名又 **臙** 畜胎又皆韻 **鞞** 韋繡玉

皆韻音懷 又見下 **臙** 肥也又見下 **嚶** 玉篇 **愧** 集韻

音價 **規** 元夙支韻居為切為圓器廣韻圓也玉篇正圓之器說文

有法度也字統云丈夫識用必合規矩故字从夫又規求 許也左傳規求無度又規蔽唐書規影徭賦集韻或从 木作規文子規鳥又規規猶拘拘也中原雅音音瑰 **雉** 子

更記作鷓通作規韻會引說文本作鷓周燕也史記曆書稱鷓 先鳴師曠禽經既越閒曰怨鳥夜啼達曰血漬草木凡啼皆比

世孫年... 共給... 卷八

此頁包含大量模糊的垂直文字，可能是另一頁或另一卷的內容，因圖像質量較低，無法清晰辨認。

又指趨曰歸又姓又州名國名春秋夔子國今歸州是也亦曰
 秭歸屈原之鄉籀文作歸五音篇作歸遼龍龕作歸錄俗作
 婦非又見下音賈 **歸** 集韻往 **圭** 元從齊韻瑞玉亦作珪
 又音闕非歸同 **圭** 韻會圭以封諸侯也上

圓下方以玉為信故从重土易曰告公用圭又六十四黍為圭
 四圭為撮又土圭周禮大司徒以土圭之法測土深正日景以
 求地中先鄭注云土圭之長尺有五寸以夏至之日立八尺之
 表其景適正與土圭等謂之地中有圭田又考工記注圭之言
 潔也又周謂 **珪** 古 **閨** 宮中門小者曰閨上圓下方如圭故
 士田曰圭 **珪** 文 **閨** 曰閨門廣韻閨閨增韻小門也

袿 長襦婦人上服張揖注相如賦襪 **袿** 雜於既室亦作圭
 左傳萇門圭寶集韻或作蕪駐古 **邽** 地名說文隴西上邽下
 邽又見下戶圭切麻韻音容 **邽** 邽在馮翊今華川下邽

縣廣韻邽邽縣 **邽** 蟲名又明也潔也洗也詩 **塵** 廣韻
 下邽縣或作邽 **邽** 吉邽有兩音又先韻音涓 **塵** 鹿屬

鮭 魚名見下音 **注** 姓也音圭注丹傳孟氏易 **坎** 邪九又
 奎皆韻音諧 又皆韻音挨麻韻音容

挨 **均** 均均裂也 **珪** 田器玉 **桂** 同 **胙** 膾胙又姓胙腹
 玉篇則也 **珪** 篇作桂 **桂** 上 **胙** 也齊韻音奚

莖 缺盆草玉篇云覆 **崔** 崔谷 **鴛** 玉篇 **椅** 集韻
 盆也又見下音奎 **崔** 名 **鴛** 鳥也 **椅** 載也 **葵** 葵

草又見 **歸** 日 **鼓** 器 **媿** 慈媿又見 **敲** 廣雅市也
 下音窺 **歸** 也 **鼓** 名 **媿** 下音潰 **敲** 亦作槌

詭 从紙韻古委切異也詐也戾也又枉道逐物為詭違又
 說文責也又玉篇欺也謾也怪也亦作侷愧俗作侷

侷 莊子恢侷譎怪道通 **媿** 怪異也周禮大媿異其
 為 **侷** 廣韻變也悔也 **媿** 又平声見下苦媿切 **侷** 累

又疾也一曰依也左傳諸侯侷諸又 **斂** 本作斂集韻疾
 儷侷支柱也或作斂又平声幾欲貌 **斂** 也又齊韻音欺 **侷**

毀廟之主說 **坳** 毀垣詩作詭凡垣墉圯壞皆曰 **侷** 同上玉
 文耐侷祖也 **坳** 坳坳猶毀也圯也集韻或作侷 **侷** 篇山名

圭 元從齊韻瑞玉亦作珪 又音闕非歸同 圭 韻會圭以封諸侯也上

鏡 說文車鑿揚雄傳注鵠鵠一名買鏡春中鳴則農事興故
名買鏡又名布穀蓋聞其声則思買鏡車以布種廣韻又

戾鋸齒也一曰瑩鐵玉 **鵠** 廣韻鵠子布 **度** 爾雅祭山之名
篇魚鬼切以按鋸齒也 **軌** 車軌詩注由軌以上為

又作度皆又上去二音齋韻音紀 **軌** 軌說文車軸也又車軸
也詩濟盈不濡軌注車轄頭又跡也集韻或作術迄又法也則

也漢賈山至言軌事之大者師古曰軌謂法度也左傳講藝以
度軌量謂之軌又循也史記星辰軌道賈誼傳 **宄** 在外為姦

諸侯軌道注軌謂尊法制也又姦軌與宄同 **宄** 在內為姦
說文古作交交宄書盜 **畧** 日景廣韻集韻皆注日影玉篇以

賊姦宄漢書作姦軌 **畧** 表度日也景古影字又規也从日
本作 **沈** 水厓枯土又仄 **厖** 泉側出亦作漈詩作沈亦作漈

畧 **沈** 出泉也或作漈 **厖** 泉側出亦作漈詩作沈亦作漈
謂水醮盡也疏云凡水之盡皆曰厖 **漈** 同上玉 **輒** 匣也玉

厚半寸廣韻簠簋說文 **欂** 同上又尤 **癸** 十幹名漢志陳揆
古作欂通作輒 **欂** 韻音求 **癸** 於癸爾雅歲在癸
也或作輒廣韻亦作輒 **簠** 盛黍稷器內圓外方受斗二升

置四甌於朝堂上表者投之 **簠** 考工記旋人為簠實一穀崇尺
也或作輒廣韻亦作輒 **欂** 韻音求 **癸** 於癸爾雅歲在癸

曰昭陽月在癸曰極癸者歸也於時為冬方在此五行屬水五
運屬火說文作癸冬時水土平可揆度象水从四方流入也籀

文作癸从火从矢 **涇** 水流廣韻通流韻會溪碎流水 **歸** 山
今文作癸又姓 **涇** 處也又見下音窺屑韻音關 **歸** 小

而衆歸歸二字舊韻苦軌切義同 **歸** 馬蓼似蓼而大又 **郛**
正韻併音詭又見下窺跬積三音 **歸** 見下窺跬齊三音 **郛**

廣韻陸郛山名 **觥** 羊角不齊亦作觥玉篇 **旄** 短矛又木名
又見下音跪 **觥** 觥角不齊也亦作觥 **旄** 說文旄黃木

可染又見 **蛻** 蟹也又玉篇獸 **蛻** 宋玉神女賦旄媼媼於幽
下音危 **蛻** 似龜白身赤首 **蛻** 靜說文閑躡行媼媼也又

見下 **螭** 似蛇長八尺以名呼之 **妓** 枕也玉篇作妓云 **窳**
音隗 **螭** 可取魚鼈又見下音威 **妓** 載也又齊韻音已 **窳**

劉貴六百六十七

歲之言廢也 **蹶** 動也嘉也僵也亦作廢韻會又跳也 **蹶** 又山岫起貌 **蹶** 廣韻行急遽也亦作蹶又屑韻音厥 **蹶** 又音厥 **蹶** 魚名大細細有斑文一曰 **蹶** 動也又音厥 **蹶** 魚或作蹶又屑韻音厥 **蹶** 射的也 **蹶** 又音醫 **蹶** 姓也亦作桂吞快 **蹶** 漢有吳橫被誅有

不涉不撤又屑韻音 **蹶** 又音醫 **蹶** 射的也 **蹶** 又音醫 **蹶** 姓也亦作桂吞快 **蹶** 漢有吳橫被誅有

也 **蹶** 又見下音衛 **蹶** 也死貌也 **蹶** 姓也亦作桂吞快 **蹶** 漢有吳橫被誅有

四子一子守墳姓 **蹶** 一子避難居徐州姓吞一子居 **蹶** 姓也

幾州姓桂一子居華陽姓快又梗韻音迴切 **蹶** 姓也

快 姓也玉篇 **桂** 集韻音 **缺** 也 **桂** 水名 **致** 放也 **吞** 明也

吞 **愧** 慙也亦作媿集韻亦作 **媿** 廣韻音 **媿** 又見下都罪切 **媿** 同上都罪切

媿 說文馬淺黑 **劫** 弊也力乏也廣韻音 **劫** 魏濟傳彫劫 **劫** 之民不為國用釋文無音案唐書多用

彫劫勞劫寶華音訓 **斂** 廣韻瘦極又 **廢** 爾雅祭山之名又 **斂** 齊韻音 **斂** 食閣亦作度又上

云學者多讀為媿 **斂** 齊韻音 **斂** 食閣亦作度又上 **斂** 齊韻音 **斂** 食閣亦作度又上

聲齊韻 **斂** 廣韻毀也玉 **斂** 又上 **媿** 大 **媿** 視 **媿** 視貌又定 **媿** 見又平聲

音紀 **斂** 廣韻毀也玉 **斂** 又上 **媿** 大 **媿** 視 **媿** 視貌又定 **媿** 見又平聲

季 韻會引說文少稱从子从稚玉篇古作孳今文省作季廣 **季** 韻小稱也昆季也又末也凡時之末月曰季月又世之末 **季** 曰季世又姓正韻音寄 **季** 集韻音 **季** 玉 **季** 又霽韻音寄中原音寄 **季** 水名 **季** 名

恢 元从灰韻枯回切角次清音 **恢** 廣韻多也集韻 **悝** 病 **恢** 大也又大之也集韻或作 **恢** 大也亦作 **悝** 也 **悝** 憂也悲也亦大也又人名衛 **談** 謔也調也嘲也譏戲也漢牧 **談** 大也亦作 **悝** 也

孔悝魏季悝又霽韻音里 **談** 謔也調也嘲也譏戲也漢牧 **談** 大也亦作 **悝** 也 **悝** 於宮室注嘲也 **魁** 斗首四星也後漢志魁方杓曲徐曰謂斗 **魁** 杓為魁柄為標也玉篇北斗名集韻或作

於宮室注嘲也 **魁** 斗首四星也後漢志魁方杓曲徐曰謂斗 **魁** 杓為魁柄為標也玉篇北斗名集韻或作

平二

魁亦作魁俗作魁又魁帥
凡為首者曰魁又上声
○頤廣韻大頭又
盃盃盃器也
玉篇鉢也

闕元从支韻缺規切正韻併音恢門中視說文閃也
傾頭門中視也易闕觀○中原雅音通音恢
窺小

或作闕通作闕東方朔傳
以管闕天以蠡測海
虧韻俗作虧玉篇毀壞也
虧說

虛考工記函人注革無虛與
虧同韻會柔革不均也
虧集韻毀也
通作虧

歸古草古作葵爾雅紅龍古大者歸通作歸本草云當歸一
名乾歸一名文無古今注將歸贈以文無通志云葉似穹窮大
葉曰馬尾當歸細葉曰蠶頭當歸又上声見前音詭見下音丹

葵馬蓼
歸山小而衆一曰山貌又
歸視也又見下

睽元从齊韻卦名異也乖也外也說文
目不相視玉篇目少精也
睽說文耳不相聽
方言聾之甚者

秦音閒謂
之睽也
睽日月相違也
奎宿名天文志奎十六星西方
之宿又說文兩髀之間莊子

奎蹄一曰人缺
刺也割也玉篇
○莖廣韻缺盆草
又見前音圭

盆骨也或作欬
割又屠也古作割
○莖廣韻缺盆草
又見前音圭

集韻肩
骨玉篇
○瓠瓠也亦作瓠
又見前音圭

握也
○瓠瓠也亦作瓠
又見前音圭

子
中鈞也
澌泉水通川也見前音癸
蛭蝮也
毒又音

窠
漢覆姓鮭陽氏又
○媿女字也
也
也

元从賄韻苦猥切廣韻硯礪石也
集韻亦作硯硯媿媿又見下音猥
○媿女字也
也
也

戲也又見前
愧廣韻俗
○媿女字也
也
也

獨集韻媿然
媿媿瘰木枝盤
○媿女字也
也
也

媿媿瘰木枝盤
○媿女字也
也
也

跬 元从紙韻犬菜切半步一舉
躅 荀子不積躅步
頃 禮記

頃步而弗敢忘孝也
頽 弁貌又與頭貌
頽 面頽莊子其頽頽然注
又庚梗韻傾頃二音

○**跪** 廣韻去委切拜也
又見下音升
跪 足
躄 苦軌切草名爾雅紅龍
古大者曰躄洪武正韻

音詭見前又平
歸 山水而衆又平去
二聲見前音詭
蹠 陸蹠開
足之貌

也又見
燼 火貌
危 集韻傍也歧也亦作
窺睡切說文土塊亦作
窺睡切說文土塊亦作

塊 窺睡切說文土塊亦作
古費塊又泰韻音快
由 同上又
音快
賁 禮記賁桴而土
鼓注讀為古塤

也謂擗土為桴又草器
也又見下音置又音快
裸 同上塵起貌塵塵也一曰
堆土又箇韻課澆二音
髀 髀思

檜 集韻鹿糠亦作檜曰韻音塊今
正韻音檜又見上又箇韻音過

喟 元从寘韻丘媿切歎息聲亦作
噴說文太息也又泰韻音快
噴 屈原賦永歎噴衣
一曰紐也玉篇作

續廣韻亦作繫
績 又見下
歸 山貌又獨貌
又平上二聲
嶺 廣韻

玉篇
尫 尫也
鬢 髮也
積 積悟木腫節
可以為杖
髀 膝加地也玉篇
膝脛間骨

脛 筋節急也
先韻音捲
繫 細米舊
卷 元从祭韻廣韻卷錄短
貌錄音誨玉篇短小貌

玉篇
彘 犬名又皆
缺 窺睡切怨
又屑韻音決
袂 集韻衣
裾分也

葵 元从支韻渠為切角濁音揆也詩美乎葵之玉篇菜名亦
作葵說文葵有紫莖白莖二種常傾葉向日不令照其根
左傳葵能衛其足又一種葉圓而厚又戎葵今蜀葵花似朱槿

又澤葵菹苔也 城賦澤葵依井又終葵椎也考工記大圭終
葵首亦作揆又葵葵繁露古文作葵○中
揆 終揆椎也通作
原雅音渠回切渠字丘余切葵字似揆音

原雅音渠回切渠字丘余切葵字似揆音

黃五王集 卷之五 田壹谷預燭卷之五 夏源山卷之五 卷之五

人謂槌為終
癸又上聲
鄭地名有三一在汾陰漢祭后土處鄭丘在

曹州考城縣東南桓公會處
又臨淄縣有葵丘在汾陰者
逵 通道亦作廵从九首一道為

預曰涂方九軌曰達又隱也
廵 說文九達道也从九首一道為

士鍾廵除天下虛耗之孽詔吳道子圖之賜二府又尤韻音求

夔 人名舜典樂之官又國名亦州名春秋魚國漢有魚復縣

可面鼓又山鬼孔叢子土石之怪夔罔兩說文夔即魑也如龍

一足孟康注夔神如龍有角人面又夔夔悚懼貌从夔从夂俗

作夔復古編別作夔
攬 牛名山海經云由
頰 面頰亦作頰从肉今作

也盛也
頰 戰屬又人名唐有
頰 夕監本从夕誤又見前

音頰 易壯于頰又
鷓 廣韻鷓鴣鳥
鯨 名魚

躡 動貌 覲 淫視見
歸 使也見
倏 左右

醜貌 倏 棟也又
踣 左脛曲也
蹊 同上又

筭 竹名 堊 土聲
巖 名菜
蹊 去聲
隗 玉篇顧貌

上 跪 元从廾韻巨委切拜跪廣韻長跪聲類云跪也又足也

見前音跬中原雅
揆 度也又百揆舜官也注
規 廣韻細

盛也又細畧又見
倏 悸也又
揆 亦名又
越 見玉篇奔

郟 出名又見
醜 驛也又見
涖 集韻泉出也又深水處又

音頰 易壯于頰又 鷓 廣韻鷓鴣鳥 鯨 名魚

婁

醜也又見

婁

恨也又

婁

謂之婁

婁

行貌

婁

羴

羴也羊

羴

病也又

羴

呼也又

羴

羴

羴

蓮

姓也

蓮

蓮

蓮

蓮

蓮

蓮

蓮

葦

說文草也

葦

葦

葦

葦

葦

葦

葦

葦

葦

葦

葦

葦

葦

葦

葦

葦

葦

葦

葦

葦

葦

葦

葦

葦

葦

葦

葦

葦

葦

葦

葦

葦

葦

葦

葦

葦

葦

葦

葦

葦

葦

葦

葦

葦

葦

葦

葦

葦

葦

葦

葦

葦

葦

葦

葦

葦

葦

葦

葦

葦

葦

葦

葦

葦

葦

葦

葦

葦

葦

葦

葦

葦

葦

葦

葦

葦

葦

葦

葦

葦

葦

葦

葦

葦

葦

葦

葦

葦

葦

葦

葦

葦

葦

葦

葦

葦

葦

葦

葦

葦

葦

葦

葦

葦

葦

葦

葦

葦

葦

葦

葦

葦

葦

葦

葦

葦

葦

葦

葦

葦

葦

葦

葦

葦

去

胃

元从未韻于貴切

胃

胃

胃

胃

胃

胃

胃

胃

胃

胃

胃

胃

胃

胃

胃

胃

胃

胃

胃

胃

胃

胃

胃

胃

胃

黼

黃

黼

黼

黼

黼

黼

黼

黼

揜

棄也

揜

揜

揜

揜

揜

揜

揜

漚

水流貌

漚

漚

漚

漚

漚

漚

漚

胃

胃

胃

胃

胃

胃

胃

胃

胃

胃

胃

胃

胃

胃

胃

胃

胃

胃

胃

胃

胃

胃

胃

胃

胃

胃

胃

可稱曰有謂失於事宜不可名言曰亡謂非與之言而稱其人亦曰謂論語子謂子賤子謂子產子謂仲弓是也指事而言亦曰謂詩謂天蓋高之類是也稱其言亦曰謂論語此之謂也其斯之謂歟是也

貌博雅忼 **涓** 說文米出隴西首陽涓首亭南谷東入河杜林說夏書以為鳥鼠山雍州浸也史注涓有三原

並出鳥鼠山今名青雀 **彙** 類也茂也說文本作彙或作彙曾山涇濁涓清又州名 **曾** 廣韻草名說文 **蝟** 似

刺俗 **甯** 說文甯字之貌本从木 **曾** 廣韻草名說文 **蝟** 似

豪猪而小陸佃云可治胃疾一曰蝟蝟似鼠性獐鈍物少犯近則毛刺攢起如矢貫誼傳蝟毛而起或作蝟隸作彙亦作蝟

猓 選東京賦攄猓猓也 **緯** 經緯縱曰經橫曰緯說文織

西為緯又天象定 **圍** 繞也又 **鯢** 廣名魚名 **畫** 獸名似

者為經動者為緯 **圍** 繞也又 **鯢** 廣名魚名 **畫** 獸名似

媚 大風又質 **媚** 說文楚人謂女弟曰媚 **媢** 公羊傳楚王之妻媢 **媢**

作 **蟬** 集韻蝻蟬鳴 **為** 所以也緣也助也護也與也

位 易聖人之大寶曰位位者正也列也泣也凡所當立之者皆曰位中庭之左右謂之位又郭璞曰羣臣之列位也

作 **立** 韻會引禮小宗伯掌神位注故書作立 **墳** 土塋也

遺 餽也贈也玉篇助也周禮遺人注遺謂以物有所贈遺也或作贖贖詩本瓜序遺之車馬器服又平声見下音隨支

韻音 **雌** 韻會引說文如母猴印鼻長尾爾雅似獼猴鼻露向

下音壘宥 **雌** 廣韻 **蝮** 玉篇蝮名 **諱** 諱恨也 **賢** 賢媵

韻音宥 **瓘** 玉名集韻玉多貌 **鷓** 集韻鳥名 **津** 書王子侯表

○衛 國名州名又姓又捍也護也防也廣韻又垂也加也韻會作衛廣韻玉篇作衛又脣韻音悅○中原雅音音畏

○璣 劍鼻玉亦作璆古作璣作璣又寘韻音滯

○楷 小棺漢高帝紀士卒從軍死者為楷或作楷楷又見下音遂

○慧 說文暴乾火廣韻曬乾或作慧又日曬也亦作慧

○衛 廣韻寐言亦作衛

○衛 玉篇衛也又玉篇衛也又玉篇衛也又玉篇衛也

○銳 利也芒也通進也又細小也左傳昭十六

○睿 書睿作睿

○兌 荀子仁人之兵兌則若莫耶之利鋒當之者潰新序作銳

○稅 說文校也爾雅稅傳持三尺稅杖

○春 龍龕作睿同智也聖也深也明也通也微也亦

○琿 廣韻草生貌俗作琿

○璿 玉也俗作琿

○隈 水曲爾雅屋內為隈

○隈 古隈字弓淵也考工記當弓之隈又曰長其畏而薄其散畏請

○隈 玉篇水隈曲亦作隈又廣韻隈沒

木也又械
窳器也
媿 前手鬼切
媿 五音篇
城 决塘也

○透 元从支韻
透危切正韻併音
媿透也說文透迤
委 委

行委曲也亦作倭爾雅委
倭 同土詩周道倭遲又謹貌
倭 倭蛇澤鬼

痺濕病又
萎 草木枯又焉也
麋 鹿之美者
痿 大如轂長

如螭紫衣朱冠惡聞雷車之聲則捧首而立齊威公田於澤見
之韻會又云水精也形如蛇紆曲長八尺以名呼云可使取魚

又上
螭 廣韻酒水精一身兩頭似蛇以
魏 魏視
痿 死

玉篇
蠓 水蠓
稷 稷也
稷 稷也

稷又見下
頽 五音篇女隨
○娃 元从齊韻
娃哇切玉篇鳥

娃 娃時王切詳見侵韻又云今之三隅
黠 汗黠也

竈 一曰明也或作煙煙又見前音慧
委 元从紙韻
郟毀切正韻音猥委曲也頓也屬也任也隨也

以治民又安也又委積鄭氏曰少曰
骹 骹也

韻會引枚乘傳其文骹骹謂曲隨其事也廣韻骨曲
也毛氏曰从八九之九廣韻誤从丸作骹非又去聲

爾雅伊威委黍字
媿 說文鷲鳥食已吐其皮
峯 集韻推峯

或从虫又平聲
媿 嶮貌廣韻
碓 碓石出貌
崑 韻會云崑

下貌
崔音崑玉篇云
崑 崑山形
閼 門高

崑 崑牛也又見
鯢 魚名
菀 元韻
菀 菀草名

藟 草榮又音隄 闕 闕門也音隄 洧 水名音隄 隋 藍蓼秀也音為 苒 草木花初生也

鮪 鱸屬大曰王鮪小曰鮪周洛曰鮪蜀曰鮪鱈出鞏山穴中 痠 痠痠薛宣傳注以杖手毆擊人剥其皮膚腫起青黑而無

痠 痠痠薛宣傳注以杖手毆擊人剥其皮膚腫起青黑而無 痠 痠痠薛宣傳注以杖手毆擊人剥其皮膚腫起青黑而無

唯 應聲又見前以追以 唯 應聲又見前以追以 唯 應聲又見前以追以

偉 奇也音隄 韡 草盛貌音隄 暉 光盛貌音隄 葦 葦屬音隄 煒 盛赤貌音隄

去 尉 元从未韻紆胃切候也安也說文从上接下也前百官志

尉 元从未韻紆胃切候也安也說文从上接下也前百官志 尉 元从未韻紆胃切候也安也說文从上接下也前百官志

尉 元从未韻紆胃切候也安也說文从上接下也前百官志 尉 元从未韻紆胃切候也安也說文从上接下也前百官志

尉 元从未韻紆胃切候也安也說文从上接下也前百官志 尉 元从未韻紆胃切候也安也說文从上接下也前百官志

尉 元从未韻紆胃切候也安也說文从上接下也前百官志 尉 元从未韻紆胃切候也安也說文从上接下也前百官志

尉 元从未韻紆胃切候也安也說文从上接下也前百官志 尉 元从未韻紆胃切候也安也說文从上接下也前百官志

尉 元从未韻紆胃切候也安也說文从上接下也前百官志 尉 元从未韻紆胃切候也安也說文从上接下也前百官志

尉 元从未韻紆胃切候也安也說文从上接下也前百官志 尉 元从未韻紆胃切候也安也說文从上接下也前百官志

尉 元从未韻紆胃切候也安也說文从上接下也前百官志 尉 元从未韻紆胃切候也安也說文从上接下也前百官志

尉 元从未韻紆胃切候也安也說文从上接下也前百官志 尉 元从未韻紆胃切候也安也說文从上接下也前百官志

尉 元从未韻紆胃切候也安也說文从上接下也前百官志 尉 元从未韻紆胃切候也安也說文从上接下也前百官志

尉 元从未韻紆胃切候也安也說文从上接下也前百官志 尉 元从未韻紆胃切候也安也說文从上接下也前百官志

上

賄 呼非切財也贈送也鄭康成曰金玉曰貨布帛曰賄亦作賄

悔 懊也案悔字兩音一復卦曰無祗悔詩曰其德靡悔書曰雖悔不可追論語曰行寡悔死而無悔竝無音許於上去二声通押一曰恨也去声

痍 正韻同上切病也一曰腫旁出舊韻戶賄切又見上回痍二音

回 環繞唐白敏中傳回繞千里亦作迴迴又見胡愧戶賄胡對三

疿 廣韻土疿毒蟲切又見上音回

焮 楚人呼火又焮也又見上音回

焮 集韻火色又爛也又見上音回

伯 醜貌作隹

毀 元從紙韻虎委切壞也破也缺也虧也訾也玉篇古作毀或作毀又去声○中原雅音音賄

燬 火也吳楚之間謂火曰燬亦作燬佩

燬 火也又火焚壞也

燬 火也又火焚壞也

擊 廣韻手擊傷也

擊 說文惡也

擊 爾雅檄

擊 又去

卉 草總名本作

卉 又去声

女音卷四

三

官本備一限別自十新孤女西炮

黃正五集壹式擊半

高六頁六十五

去聲歸說文人名本作歸荀子其在中歸之言也注中歸玉

雷震集韻池水流貌亦作泚濟又去聲魚也藪草名

去誨呼對切曉教也廣韻云作無晦不明也月盡也徐曰晦悔

悔也或作無又上聲針易卦上體也礦廣韻洗面玉篇

沫前律曆志王乃洮洮水今作頽頽尚書洮頽沫漢武帝賦

頽或作頽古作湏又見上音潰頽水又音潰沫漢武帝賦

下音妹實韻音未○从水从午未之未與沫字不同沫音未見

頽頽同廣韻又面肥頽頽同俗書頽頽為須字非也喙口喙說文口

獸口又漢志喙為鳥星又喙喙極也集韻或作喙喙通作喙詩

見下充芮切者韻音况

涓同詁前音潰

誠元从泰韻衆聲誠詩有誠其聲

諱元从未韻避諱也隱也又護短曰諱

作艸俗作艸同漢書相如蘇賦艸然與道而遷義

廣韻水波汶疾也

也又上聲疾也

男八歲女七歲又上聲○成毀之毀上聲莊子其成也毀也之類是也非自壞而隳毀之則去聲孟子毀其宗廟之類是也惡

亦作蚘又**焮**光色又音賄
焮音賄
鳴玉篇云鳥長一尺五色文
礩集韻石不平又

見前音賄
惘昏亂也
坳地形屋之惡者
蕘草名芋
鞞鬼布又見上音
匯置皆韻音懷

痍元从賄韻戶賄切說文病也一曰腫旁出又本瘡也廣韻木病無枝也或作壞詩譬彼壞木注病腫旁出今正韻併音賄又平声見下音

壘中原雅音亦音賄
回統也又平去
傀癖也又人名
匯晉有慕容**傀**

說文器也一曰回增韻水回合也
僣賈物直
傀又見上音煨

書東匯澤為彭蠡又去声又音賄
讀列也譯也說文
傀不中也
輶車轉之貌玉篇

音禍馬
蒐爾雅二蒐懷羊
蒐玉篇竹狀節也集韻音蹀又見上音傀

風病又見
顛頭貌又
德與也

潰胡對切逃散也亂也左傳民逃其上曰潰杜預曰衆散流移若積水之潰自壞之象又遂也詩是用不潰于成又曰

草木潰茂又說漏也禽鳴篇旁決曰潰詩有沈有潰項氏同沈水涌也潰者其勢橫暴四出故怒之盛者為潰○中原雅音聯

讀覺悟也說文中止也司馬法師多
聵耳聾曰聵又
聵秦韻魚怪切

目病曰聵又
聞市外
匯水回合又止音賄
豈呂氏春秋菜之

見上音貴
圃統也避也又畏避不盡情漢王溫舒傳草名又齊韻音豈
回即有避回注避回謂不盡意捕擊盜賊

又迂曲趙充國傳回遠千里亦作
迴又平上二声又見上音賄
迴又平

音賄
頰又音
嬾廣韻
債長也又見下
殞爛肉
訶市詞

胡市也
詁聲膽在人上玉篇云膽氣滿聲在
膿肥大又見

蜺 蠶蛹又見 **碓** 集韻石貌 **岵** 山無草木 **圓** 圓 **絢** 衣領 **戔** 黃色

亦作 **會** 元从泰韻總也要也聚也合也周禮時見曰會玉

團从會曰入音集團音忽曰音越集韻古作市會命玉篇古作會

方說文从人从曾省作會俗作會非又見上音會中原雅音麻

會 說文同上 **繪** 畫文論語繪事後素亦作 **績** 考工紀畫績之

文織餘也又 **禮** 除殃祭文 **增** 廣韻玉飾冠縫又見上音

見上丘媿切 **會** 除殃祭文 **增** 廣韻玉飾冠縫又見上音

平 **鑄** 舊韻戶圭切說文提也一口離也左傳招攜以禮俗作攜

攜 携廣韻作攜携又姓出何氏姓苑今正韻通併音兮見齊韻

鑄 日旁氣周禮砥礪十輝三日鑄又鼎屬 **鄒** 說文東海之

廣韻長鐘又齊韻音兮又見下音暉 **鄒** 邑一目險

通作 **攜** 又 **輶** 車輪轉一周為輶通作 **輶** 禮記立視 **輶** 說文

齊韻音兮 **輶** 五輶玉篇輶車軸也又齊韻音兮 **輶** 子輶

也玉篇布穀也又見前音 **哇** 說文田五十畝曰哇集韻或作

規見下音隨齊韻音兮 **哇** 廣韻菜哇又區也又哇珍玉

篇又隴也又 **嵐** 廣韻似馬一角集韻或作 **譚** 是也

齊韻音兮 **嵐** 姓也 **驪** 似馬一角集韻或作 **譚** 是也

也又陌韻 **割** 廣韻云挑剉割 **縞** 維綱中繩玉篇維絃中

輶 輶輶玉篇不能 **鞋** 鮮明黃也又 **空** 醜下孔亦作甌玉

音獲 **割** 削玉篇減也削也 **縞** 繩也又馮韻音話 **空** 篇或作甌琕又見

上音圭又 **蜀** 姓 **聖** 玉篇鄙也 **儻** 離心也 **毒** 姓

麻韻音宥 **蜀** 姓 **聖** 玉篇鄙也 **儻** 離心也 **毒** 姓

惡視亦作瞞玉篇目深惡貌又姓 **盱** 視也 **盱** 玉篇云蔽

眚弘從羸公受春秋又見下音雖 **盱** 視也 **盱** 玉篇云蔽

視亦 **儻** 變 **觀** 視也 **獾** 獸名 **鶴** 鶴亦作鶴集 **襦** 集韻

作替 **儻** 異 **觀** 也 **獾** 獸名 **鶴** 韻子鶴出蜀中 **襦** 幅巾

宗六百卅

塙 赤土
儲 方言餽也
悒 心不平又皆
龜 大龜形

去
慧 胡桂切性通解也妍也了也儼也曉黠
惠 說文仁也从

古作憲亦作惠徐曰為惠者心專也恩也賜也順也慈也集韻
古作憲或作憲惠惠又書一人執惠注曰三隅矛斜刃也又州

名隋循州宋改惠州又姓从惠省作惠惠義
異者可分押案說文慧儼也惠仁也二字二義

諛 多謀智也又辨察也
蕙 似蘭而香郁一莖數十花楚辭

蘭屬本草云薰草生下濕地麻葉方莖赤花黑實如
蕙蕙陳藏器云即零陵香通作惠又見真韻薰字注

時彼小星嗚啞啞又小
聲又嗒同又見下呼惠切

摠 玉篇裂也卦也
聰 陸也
憲 察也

奮 明也亦
摠 廣韻摠裂
漉 水名
聰 羽聰玉篇六翮之

螻 蝓
儻 飾
總 銳也又
總 總帳又見
總 水名

志 元从真韻怒恨也
炷 行竈元韻於避

平八
維 元从支韻以追切羽次濁音說文車蓋維也一曰網綱也

見唯字王韻收支韻音微又
東韻音邕中原雅音余回切

唯 說文凡思也毛詩載謀載惟
嚴氏曰思之專也一曰謀也

獨也又通為語辭詳見唯
字或作焦又支韻音微

微○案六經韻會註惟維唯三字皆通作語辭又訓獨但從心
者又訓思尚書助辭皆用惟字詩助辭多用維字左傳助辭用
唯論語助辭用惟字唯仁者唯我與爾唯堯則之則從唯而訓
獨孟子惟天為大則又以此惟字訓獨新安朱氏曰惟從心思

也維从糸繫也唯从口專聲也應維水出琅琊箕屋山東入
辭也然皆語錄古書多通用之
北海郡隋置維也餘也加也或作蹟又陳迹也又便旋也
州又支韻音微遺也東方朔傳小遺殿上注小便也又姓或作蹟
集韻吉作墜選又平声見下音隨支韻音夷墜壘也壇也
作壇而祭也蟪蟪大龜甲可以卜緣中文似璚瑁一名靈
又上去二声蟪蟪作蟪師古曰馮夷水神命靈蟪也玉篇云
似璚瑁而薄有文或作蟪
集韻作鱗又齊韻音夷
○蟪廣韻蜃蛸神蛇一首兩身玉
篇一身二首六足四翼見則
大謹就也又尤韻音夷
○蟪旌也又見
早謹韻千侯切
○蟪下音遂
○蟪病目
○蟪玉似
○蟪說文
字从佳本作隳
集韻亦作隳隳
○蟪菜名似
非而黃
○蟪藍蓼秀
又上声
○蟪小豬
○蟪櫛櫛
實可
○蟪玉篇
獸也
○蟪魚名
○蟪馬肥
○蟪譯惡
言也
○蟪肥也

也維从糸繫也唯从口專聲也應維水出琅琊箕屋山東入

辭也然皆語錄古書多通用之

北海郡隋置維也餘也加也或作蹟又陳迹也又便旋也

九平

○隳集韻蠻夷貨
○隳繩
尊綏切商清音元从支
韻山高貌又上声
同
上詩南山崔崔韻會崔崔
高大貌又見下催摧二音

隳廣韻口唯頰玉篇云撮口
也又嗟也又見下音雖
○隳又去
韻會引說文以木有所擣
又地名春秋越敗於擣李

杜注今吳郡嘉興醉李城
子唯切或作檣又去声
○隳又去
爾雅劑剪齊也集韻
劑券也周禮聽賣債

以質劑鄭玄注兩書一札同而若今下手書言保物
要還矣疏云今畫指券也又支韻音茲霽韻音齏
○隳廣韻盈姿貌
又見上音跪
○隳篇隳少
顏說文隳義山貌爾雅萃者
○隳又見上音跪
○隳篇隳少
屈廣郭璞曰謂山峯巉巖也
○隳又見上音跪
○隳篇隳少
汗也亦作燠燠
○隳又見上音跪
○隳篇隳少
又銑韻子交切
○隳又見上音跪
○隳篇隳少

葉地莢
葉上声
葉石針俗
葉也老子作峻聲類又

夏

言

葉

也維从糸繫也唯从口專聲也應維水出琅琊箕屋山東入

也維从糸繫也唯从口專聲也應維水出琅琊箕屋山東入

上

作

王篇

王篇

雷聲震也

又上聲

又上聲

又上聲

又上聲

又上聲

又上聲

又上聲

又上聲

又上聲

節

節木亦

作撮

節木亦

屬亦作

屬亦作

屬亦作

屬亦作

屬亦作

屬亦作

屬亦作

屬亦作

屬亦作

紫

元从紙韻

即委切

鳥喙廣韻

喙也集韻

或作紫

或作紫

或作紫

或作紫

或作紫

或作紫

或作紫

或作紫

紫

同上口也

說文謂也

一日藏也

又平聲

又平聲

又平聲

又平聲

又平聲

又平聲

又平聲

又平聲

又平聲

注材本崇積貌

又平聲

又平聲

又平聲

又平聲

又平聲

又平聲

又平聲

又平聲

又平聲

又平聲

又平聲

又平聲

貌亦作

山

說文雷震

又去聲

又去聲

又去聲

又去聲

又去聲

又去聲

又去聲

又去聲

又去聲

又去聲

貌

垂貌

垂貌

垂貌

垂貌

垂貌

垂貌

垂貌

垂貌

垂貌

垂貌

垂貌

垂貌

去

醉

元从真韻

將遂切

為酒所

酩曰醉

說文醉

卒也各

卒

各卒

各卒

各卒

各卒

各卒

樵李地名

左傳越

敗吳於

樵李前

地理志

作

作

作

作

作

作

作

作

李公羊傳

作醉

李公羊傳

作醉

李公羊傳

作醉

作醉

作醉

作醉

作醉

作醉

作醉

作醉

醉時者

周時也

王篇云

周年

或作

或作

或作

或作

或作

或作

或作

或作

或作

下音

醉

同主

五色

也又與

也又與

也又與

也又與

也又與

也又與

也又與

也又與

也又與

最

元从泰韻

犯而取

之也一

曰此也

充也廣

韻極也

玉篇聚

也勝也

又優也

上也藏

也又殿

最也漢

後漢書

注最者

凡要之

首言課

居先也

殿丁練

切殿者

後也課

居後也

從日取

廣韻俗

作最監

本从日

取

澤也禮

記麒麟

在郊取

最徐

聚也爾

雅序會

粹舊說

唐

音最又

充韻鄰

叟二音

音最又

也又質

又出

廣韻

蟲也

粹

禪

鍊也

又屋韻

子

粹

晉有

音粹

音粹

韻音

粹

廣韻

蟲也

粹

禪

鍊也

又屋韻

子

粹

晉有

音粹

音粹

秋傳

置茅

也亦

作最

又爵

韻子

悅切

作

綿

之儀

春

音最

音最

音最

音最

音最

音最

音最

音最

音最

音最

音最

音最

音最

音最

音最

葛 史記禮書作綿葛徐廣云表位標準如淳曰置設綿索為
習聿處謂以茅翦植地為葛位又入声若綿葛綿葛皆有

二音可通用又地名在秦一曰在
新豐又見下音萃屑韻子悅切 ○ **桮** 集韻 終 絕 絲 錒 錒 屬

媯 女字

催 倉回切商次清音 促也廣韻迫也 齊邑名人名濟南東朝陽縣有崔
氏又見上音 崔 城又姓齊丁公之子食邑于崔因

催見下音摧 **椽** 椽也說文秦名為屋椽周為之 喪衣長
四寸上曰椽下曰棠椽之言摧也言中摧痛也左傳襄十

七年晏嬰鹿縗斬杜預曰縗在曾前亦作衰集韻亦作椽 衰
減也殺也左傳皆有等衰禮記斬衰父 ○ **趨** 廣韻逼貌又趨

服齊衰母服又見下所迫切歌韻音衰 ○ **趨** 廣韻逼貌又趨
步驢後具

催 行息貌集 韻行急貌 **隤** 隤隤也集 韻亦作隤 下音隤 ○ **趨** 玉篇
進貌

鍤 鍤錯也 又平声 **躓** 躓躓也 急甚 **媯** 女字

上 璀 取猥切 光集韻玉名 亦作漈 又見下音摧 **皦** 白也廣
韻霜雪

白狀玉篇高峻 貌或作催 **洒** 高峻貌詩新臺有洒洒 綵 綵縑衣声班
貌或作催 有六音注見齊韻音洗 綵 捷仔賦紛綵

縑兮綺素声相如作 萃蔡又見前音醉 ○ **糲** 廣韻 赤米 新水狀又清
又平 糲 物粗 獸也 ○ **漈** 元从紙韻于水切走也 鱗甲

廣韻蹙也又見 上躓猥二音 **雜** 細 計 ○ **擗** 集韻 摸也 毛 媛貌又
見下音雖

去 翠 元从寘韻七醉切鳥名赤羽曰翡翠羽曰翠翠小如燕毛
青黑色翎深青有光彩飛水上食魚翡翠大如鳩毛紫赤翎

點點青不深無光彩林棲不食魚今俗呼翠亦曰翡翠杜甫詩
以翡翠對鷓鴣雞是也又翡翠碧玉能屑金韓愈詩以翡翠對琉

瑯 瑯瑯也 瑯瑯也 瑯瑯也 瑯瑯也 瑯瑯也 瑯瑯也 瑯瑯也 瑯瑯也 瑯瑯也 瑯瑯也

璃是也廣韻青羽雀又翠微又姓
又尾肉曰翠內則舒鳥翠俗作翠
韻會肥也又脣也廣韻

澤 廣韻下濕又見上音背
駢 集韻馬卒也俗作脆脆韻會本作脍

亦作臙通作臙
玉篇亦作臙
臙 枚乘七發其臙腥臙又見
下充芮切脣韻七絕切

吉傳數奉其臙說文獸細
毛也又姓又見下充芮切
脆 臙同
臙 臙同

見下
斲 斲也
斲 斲也
斲 元從隊韻副也又副車曰

之政亦作萃周禮車僕掌戎路輕車萃車之萃注萃猶副也又
夏官諸子遊倅使脩德學道注遊倅子之未仕者又質韻音萃

淬 滅火器又染
也犯也寒也
淬 堅劔刃刀史記天官書火與水合為淬
漢書王褒傳清水淬其鋒顏師古曰淬

謂燒而內水中以堅之也通作淬徐曰淬劔燒
而入水也又燒也荀子有惡臥而淬掌注灼也
啐 嘗入口也
又啐啐

說文驚也又
韻會律切
嘒 禮記雜記下主人啐之
博雅

○**褱** 元從泰韻衣游縫一曰緇衣冠也
洪武正韻又音萃又曷韻音撮

關中事狀黨有賊臣蹈窳注塞外
道廣韻亦作窳洪武正韻音萃
○**躡** 玉篇
行貌

窳 說文
也陸

帷 集韻帷
頭古服
暉 暉
韻音策
篋 篋

元從支韻正韻蘇回切商次清次音設兩辭又惟也玉篇
思也廣韻助語一曰汎辭又不定又蟲似蜥蜴而大有文

古作帷
綏 安也又車中靶司馬法曰將軍死綏綏者所執轡
俗作維
綏 之摠也一云綏退也春秋文十二年出戰交綏杜

預曰司馬法從綏不及然則古名退軍為綏秦晉志未能堅戰
短兵未致爭而兩退故曰交綏魏書云綏謂却也有前一尺無

却一寸又綏綏安泰歲蕤貌荀子綏綏兮其有文章也又匹行
貌詩有狐綏綏又州名五音篇亦作綏又見下音穉奇韻音安

平

說文驚也又
韻會律切
嘒 禮記雜記下主人啐之
博雅
○**褱** 元從泰韻衣游縫一曰緇衣冠也
洪武正韻又音萃又曷韻音撮
關中事狀黨有賊臣蹈窳注塞外
道廣韻亦作窳洪武正韻音萃
○**躡** 玉篇
行貌
窳 說文
也陸

涇 涇微小雨又見下弩罪切
滾 同上玉篇小水名亦作雫
雫 雫陽縣

葵 胡葵香菜說文本作葵亦漢雫水為之不流又見上音暉
葵 作葵博物志張騫使西域

葵 同上或廣韻行遲
又 貌玉篇引

葵 禾四把又見上
葵 集韻安

葵 戶圭切
葵 也通作

葵 玉篇口
葵 葵也

葵 葵也
葵 葵也

葵 葵也
葵 葵也

葵 葵也
葵 葵也

葵 葵也
葵 葵也

葵 葵也
葵 葵也

葵 葵也
葵 葵也

葵 葵也
葵 葵也

葵 葵也
葵 葵也

葵 葵也
葵 葵也

葵 葵也
葵 葵也

去歲 元从祭韻須銳切年歲說文木星也从步从戌越歷二十

八宿宣偏陰陽十二月一次釋名歲越也越故限也楚辭

獻歲發春獻進也爾雅春為發生言新歲進而發生也後漢馮

衍顯志賦開歲發春章懷太子曰開發皆始也爾雅夏曰歲郭

璞曰取歲星行一次也木星謂之歲星與年謂之歲義實相因

以其一年行一次十二次而周天故曰歲星此星行一次而四

時之功畢故年謂之歲从步者躔度之行可推步也从戌者木

星之精生於亥自亥而行至戌而周天戌與歲亦諧声陸佃云

於文禾千為年步戌為歲年取禾一孰歲其兩稔故步戌至戌

謂之歲九月建戌也古作歲俗作歲龍龕古作歲收五音篇亦

作**總** 疏布說文細疏布也一曰布縷細也或作縹荀子菲總

管履注總衰小功之服四升半凡布細而疏者謂之總

集韻或作縹又旋芮**縹** 布縷細也或作縹荀子菲總

切同義又見前音慧**縹** 或作縹**械** 玉篇小

○**崇** 元从寅韻神禍也从示从出徐曰禍者人之所召神因而

附之崇者神自出之以驚人者前江充傳崇在巫焉注

古曰禍咎之徵鬼神所

以示人也籀文作**𠄎**

声俗省**𠄎** 清和潤澤貌孟子

作**𠄎** 然見於面又視正兒

悉在羣下玉篇精也韻會引易純粹精也粹然

正也又碎米荀子舍粹折無適也注讀為碎

𠄎 深赤**𠄎** 父並**𠄎** 蟲

𠄎 意思深也**𠄎** 讓也諫也

玉篇云問也**𠄎** 元从隊韻細碎也又破碎也說

又質韻音恤**𠄎** 文礪也玉篇云又散也

文破也玉篇**𠄎** 誥也詭騷下章辭曰諄諄告也又

作**𠄎** 亦作碎**𠄎** 說文讓也廣韻又言也詩歌以諄止一曰多

言又質**𠄎** 廣韻織維說文曰著絲於

韻音萃**𠄎** 篋車玉篇云維車又鹿車

𠄎 集韻土之不黏

者又質韻音萃

破也。庠，玉篇。○碾，元从泰韻先。碾，瘦也。暇，流盼或作。

平上 摧 沮回切商濁音挫也折也抑也沮也方言至也詩先祖干

音催 摧 雪霜貌韻會催催霜雪積聚 准 同 崔 山高貌說文

崔嵬集韻或作崔確亦 堆 集韻堆堆 摧 牛白 摧 廣韻木

杖唯又見前催唯二音 堆 土聚貌 摧 色 摧 名可作

上 阜 徂賄切辜也愆也又罰罪曰阜文字音義从自从辛言阜

也今文作罪中 罪 秦始皇以阜字似皇乃改爲 辜 韻會引

原雅音音醉 罪 罪又罰曰罪書罪人以族 辜 說文辜

辜山貌參當作 罪 廣韻察罪山貌本 辜 玉篇豨豨也又泰

察音學見下 罪 作察辜亦作察罪 豨 韻音械

去 萃 原从實韻秦醉切卦名聚也廣韻集也又說文草貌又與

音摧萃蔡衣聲與粹同又音翠 頽 顛頽憂瘡也亦作萃粹粹

副車與粹同○中原雅音音醉 頽 楚辭形容顛頽勞苦見於

貌 摧 集韻減也 摧 敗 肆 鬚鬚髮亂又 粹 國語日以惟

文憂也韻會讀與易 粹 班固賓賦朝爲榮華夕而焦 粹 集

萃卦同又質韻音粹 粹 粹一曰勞也又病病乏也 粹 韻

木朽亦作粹又 粹 聚集也亦作萃粹 粹 集也太玄

質韻昨沒切 粹 又質韻昨律切 粹 經鷺蹕于

林又質韻 粹 正韻衣游縫舊韻鹿 寂 塞也又見上 粹 廣

啐萃二音 粹 最切又見上音翠 寂 音翠注義同 粹 韻

止粹土 粹 粘也○最 原从泰韻小 管 最 竹也或作箴

十三平

隨

原从支韻旬威切商次濁音從也順也亦作遺古作遺

又卦名又姓又國名左傳漢東之國隨為大亦作隋又州

名晉置隨郡

遺

荀子引詩莫肯上遺楊倧口遺請白隨又謙

齊改隨州

隨

集韻言

璿

璿璿

璿

珠也蛇銜之以報隨

侯楚辭今因从玉

隨

山貌

隋

隋文帝以周齊不遑寧處故去之作隋从之訓走

隨

玉篇

隨

原从紙韻隨婢切廣韻牾豚或作

上去

遂

原从寘韻徐醉切成也就也因也繼也从也又韻會引

又叶也稱也古文作遂又周禮五縣為遂鄭司農曰百里之外

因循也荀子云小事給乎遂亦作術擅成事也公羊傳大夫

遂事易無攸遂又州名又姓集韻作遂韻會从彖非○中原雅

音通

術

禮記審端經術經音徑術音遂此與夫間有遂之遂

不可雙押

如用經遂

遂

遂與成遂

廣韻陽鑿可取

遂

相如游獵

遂

本作遂

遂

田間溝或作遂

田遂廣深各二尺禮記

遂

墓道亦作遂

作術玉篇所以通水

亭遂注師古曰遂者衣深險處開通行道又見下音墜

平上

聚又項雄骨也莊子句贅○瘵集韻瘰腫通作贅○瘵廣韻重祭

指天集韻古作賦亦作賦○瘵通作贅○瘵廣韻重祭

吉凶也又○穉集韻名○醯玉篇肉酒○醯謹也又見

見上音崇○吹原从支韻昌垂切次商次清音噓類廣韻吹噓

籥童中春敵爾○吹注見魚韻噓字周禮作敵五音篇作噓又去聲

詩以逆寒暑○吹廣韻習管古作敵玉篇樂人○吹見翰韻

繫字又與吹同苟○吹排也擇也獎也奉也尋繹也窮詰也移也

子可吹而鏡也○吹順遷也盪也濟也進之也本作推又見下

通回切○佩鱗集曰推有尺種他回三切俗別為推今蜀中从

手者音他回切从才者音尺作切許氏說文徐錯韻譜廣韻从

手者皆有二音今○推雅桂蔞草又玉篇

附从才者於此下○推雅見下音推雅牛也

推原从火紙韻楚委切度也試也量也除也揣摩也又度高下

曰揣一曰捶之也或作敲揣又寒韻音團等韻音及采中原

去

雅音收解韻丑拐切○養火久也○采北方也先韻音傳

毛毳正韻虫瑞切原从祭韻充芮切細毛一曰獸毛之縵

枚乘七發甘肱腥臠又○樨禹泥行所乘亦作毳又

見前音脛脣韻七絕切○樨蕭韻音趨脣韻子悅切

韻音○喙口喙又見前音○黍玉篇亦作籩○籩斷玉篇

籩亦作籩又○黍數祭重祭也又謝也○黍穀冉

謹也又見○吹噓之也又鼓吹也凡吹笛籥成音者皆謂之

上音綴○吹吹月令入學習吹爾雅徒吹謂之和古作籥

秋 廣韻納采又 穀 粟舂也又 效韻音糙 袖 集韻

衰 原从支韻所追切次商次清次音微也減也耗也小也弱

瘵 同上也減也耗也 瘵 說文椽也秦謂屋椽周謂之 猿 犬

耗 集韻耗毛長 食 冥也亦 參 五音篇微也

帥 原从寘韻所類切主也率也統也領也將帥師帥亦作率

率 仍从舊韻各出又質韻朔律切○中原雅音式賣切 率 同上

啐 原从祭韻山芮切廣韻小 啐 歎一曰小飲又屑韻音刷

水 原从紙韻式軌切韻會數軌切音與衰同說文作水隸作

攻堅故一其內玉篇流津 釋名準也準平物也又姓 準 同上平也一曰車轅脊不亭水

如 水鄭康成如字又準 尪 集韻尪 疒 五音篇疒 策 竹

稅 原从祭韻輪芮切征稅租也廣韻斂也又稅駕脫鞅懋息

記擅弓未仕者不稅人如稅人則以父兄之命注稅謂遺日稅

檀弓小功不稅子入又日月已過乃聞喪而服又音婉按俗本

廣韻玉篇皆从兌作稅凡从兌 說 詩說于農郊與稅駕同又

也又曷韻音脫 稅 贈終衣被前朱建傳乃奉百金稅又禮記

胥韻刷悅二音 稅 注日月已過乃聞喪而服日稅通作稅同

悅 內則紛悅注拭物巾也 餽 小餽集韻或作 餽 篇亦作

蛻 說文蛇蟬所解皮也俗作**祝** 玉篇引博**床** 下屋也
蛻又見下音退簡韻音唾

宋 原从至韻廣韻引方**疥** 病也又**挽** 集韻拭也本作**挽**
言深也趙魏間語上声

平七 **椎** 直追切原从支韻次商濁音漢張良傳為鐵椎二十斤廣
韻云棒椎亦作栝通作槌槌又擊也擣也亦作埤師古曰

椎殺而埋之又推鈍不曲橈也前周勃傳其推少文應劭曰今
俗名拙語為椎儲又師古曰椎謂朴鈍如椎又椎髻亦作魁○

中原雅音尺**槌** 同上又掛薄柱又槲也擊也揚**槌** 擊也韓
回切似吹音

昨者州前槌大鼓又曰作**錘** 權也亦作錘或作錘玉篇槌錘
樂鼓還槌又見下音堆

見前之**錘** 同上金錘亦作椎玉篇云鐵錘**魁** 漢書尉佗魁
瑞切

相韻會椎頭髮集韻**甄** 小口嬰說文本作鬻玉篇亦作垂鍾
作魁又見下音噴

鬚 髮落亦**鬚** 說文髮墮也集韻或作**垂** 自上繩下又幾
作鬚

說文遠邊也漢武詔親省邊垂元帝紀邊垂長無兵之事亦作
腫說文作巫廣韻作巫玉篇古作切俗作垂課又人名書垂共

工又見**垂** 同上又玉篇草木華葉**垂** 同上說文本作巫
下音瑞

邊也疆也又**倅** 重也又人名通作垂玉**腫** 東萊縣名主父
說文危也

起於黃腫注二縣名郊祀志祠之罟山**颯** 集韻風**槿** 禾
於腫又癡眠韻會聲也又去声見前音佳

貌又見下音**鵠** 雖同鵠也又**頤** 廣韻項頤玉篇脊上高
睡哿韻音墮

通作**圖** 山名又玉篇云園也**筥** 盛穀圓筥亦作籥又**雖**
或作筥又先韻音傳

雅鳥集**鴟** 草本華葉**鬚** 玉篇髻貌**睡** 地**睡** 俗
韻作鴟

夫

墜

原从寘韻直類切墮落亦作隊隊韻會引說

隊

詩為國之

其隊矣左傳仰隊其師圍敗

隊

班固宿戲厥宗亦隊即上墜

失隊並音墜又見下杜對切

隊

韻會作隊唐書

隊

前叙傳薄姬隊魏

音隊

對 怨對亦作對孟子隊

對

音隊

對

以繩垂物廣韻

作隊

對 對又見下音隊

對

同上或作鑿廣韻好

音隊

錘 錘謂之權即秤錘也一曰八

錘

銅半熟又平聲見下

堆音

錘 錘也呂氏春秋錘之以石亦作錘又

錘

音唯

同垂

垂 小口罌又鄉名

垂

架髻薄柱玉篇

垂

重腫下腫一

瘡玉篇重

腫 東萊縣名漢郊祀志立

腫

祠之采山於腫又平聲

腫

玉篇遂條

申物也本作槎

瘡

瘡

原从祭韻除芮切廣韻云曲刀也削竹也

瘡

韻

平

誰

原从支韻視佳切次商次濁音孰也何也誰何詰問也漢

誰

有大誰卒玉篇云不知其名也○中原雅音音世追切

誰

屍也髓也師古云臀也又汾誰巨靈所坐處一曰地名漢

誰

武帝立后土祠于汾陰誰上如淳曰誰者河之東崖祠在

去

瑞

元从寘韻殊偽切以玉為信曰瑞俗作瑞周禮春官以玉

子執穀璧男執蒲璧又典瑞掌玉瑞玉器之藏注人執以見曰

瑞禮神器曰瑞符信也又詳符應曰瑞一曰祥瑞又州名本唐

平九

筠州以上產篁竹名宋改瑞州又姓又瑞香花从玉从端端諦也古作島今俗瑞○中原雅音音稅

作垂又見前音推 **垂** 書垂共工陸德明音如 **睡** 坐寐今睡 **種** 廣韻

小積又哿 **睡** 集韻黍器先 **媿** 女字亦姓又韻杜果切 **媿** 以胥坑之也 **媿** 見上音媿

子之多莫若 **蕤** 同上說文草木華垂貌集韻或省作苙廣韻豕也又上声 **蕤** 作蕤葳蕤草木華貌玉篇實垂貌或作蕤又蕤宿五月律名謂五月 **綏** 繼冠纓內則綏結纓領下以固冠月一陰之氣委蕤於下 **綏** 結之餘者散而下垂謂之綏或作綏又 **綏** 同上周禮夏采建綏注綏讀曰綏綏以旄牛尾爲之旄綏 **綏** 綴於幢上詩所謂干旄者也謂凡旌旗之上皆注旄羽於竿首禮記武車綏旌注謂垂舒之也是與垂義相近王制天子殺則下大綏讀如綏注云綏有虞氏之旌旗也三者義異

上

又見前音雖 **倭** 木名又見 **梭** 同上爾雅檝白梭山中 **倭** 哿韻音安

集韻女貌又 **踈** 亦作踈踈踈名踈踈兩足 **踈** 同上又歌見下弩罪切 **踈** 踈也張弩必以足因弩名 **踈** 韻音倭

稊 禾四把 **稊** 又見前 **痿** 說文痺疾一曰痺濕病黃 **痿** 亦作稊 **稊** 音雖 **痿** 韻兩足不能相及前音煨 **痿** 風緩之貌 **擩** 染也又語韻音 **痿** 玉篇薑痿也集韻薑屬亦又音煨 **擩** 乳先韻而緣切 **痿** 作接接與朋胡後字同

蕊 如累切垂也茸也又佩垂貌左傳佩玉蕊然服飾備 **蕊** 也又汝水切音義並同重出誤故去其一舊从紙韻 **蕊** 花心鬚廣韻華外曰萼華內曰蕊 **蕊** 亦作蕊蕊集韻或作蕊俗作蕊 **蕊** 同上又文選盧子諒詩 **蕊** 同上草木叢生貌又聚也 **蕊** 說文草木實 **蕊** 廣韻作蕊又平声 **蕊** 荆 **蕊** 一曰香草根俗作蕊非 **蕊** 廣韻作蕊又平声 **蕊** 荆

周禮有 **蕊** 玉篇筍 **蕊** 木 **蕊** 集韻 **蕊** 短貌

董氏 **蕊** 初生 **蕊** 木 **蕊** 集韻 **蕊** 短貌

去 芮

原从祭韻儒稅切說文芮芮草生貌徐曰芮芮細貌又國名詩虞質厥成虞在陝之平陸芮在周之馮翊又姓周司徒芮伯之後俗作芮又水涯詩芮鞫之即

毛傳芮水厓也鄭箋水肉曰芮水外曰鞫

北曰汭左傳曰水之隈曲曰汭又曰水曲流為汭亦作內芮又詩詰云小水以入大水處又水名出豳地疏云汭皇澗俗作汭

水崱所以入鑿玉篇柄柄也柄鑿也宋玉九辯

而合之又見下奴 蝻 醯雞一名蟻蠓荀子醯酸而蝻聚焉陸對切合韻音納

雨而生廣韻蚊蝻說文秦 蝻 孟子蠅蝻蝻 蛄 廣韻竹名又晉謂之蝻楚謂之蚊或蝻

蝻 銳蝻亦 蝻 內也原 搗 玉篇 搗 內入 炳 集韻 茵 草之 搗 又質韻音訥 小者

平 雷

盧回切生徵商音韻會引說文陰陽薄動生物者也集韻雷雨生物者也本作雷今省作雷又姓又黔雷天上造化神

之名大人賦左元冥而又黔雷又曲禮毋雷同注雷之發聲物無不同時應者故曰雷同又雷震百里謂之一同又雷門會稽

城門有大鼓越擊此鼓聲聞 雷 陰陽薄動之聲今作雷漢中洛陽又州名在廣西又去聲

畧雷同之俗語注雷之發聲衆物皆應俗人無是非之心出言同者謂之雷同又無所可否同聲一律亦曰雷同古作雷從四

田二回自子至卯積四陽而復雷乃發聲所以四田也陰陽回薄所以二回也亦作雷籀文加雨作雷玉篇或作雷集韻作雷雷雷

雷 通志云回古雷字後人 罍 酒器說文窺目酒尊似壺容加雨作雷回象雷形

本作罍又盥器畫為雲雷之象酒則取其陽氣發達盥則取其雷震之威以起敬也籀文作罍集韻或作罍今亦作罍罍

田 說文酒尊 罍 漢梁孝王有罍尊應劭曰詩云酌彼金罍又上聲 罍 畫雲雷之象以金飾之鄭康成曰上蓋為

極困也 **田** 待 **穠** 穠塊 **邦** 邦陽縣名漢書作 **勗** 推也

又平声 **穠** 稻名 **類** 王貌 **邦** 未或作 **勗** 又上声 **田** 勗或作

穠 穠又玉篇 **勗** 穠也又平声 **耗** 原从泰韻馬色斑玉篇 **銳** 銳門祭亦作

穠 穠又平声 **頰** 難曉也 **頰** 頭不正鮮 **殍** 病 **駢** 又音將

堆 都回切微清音聚土楚辭陵魁堆以蔽視說文作 **自** 班固

實戲注作敦亦作 **崑** 確韻會亦作 **堆** 集韻或作 **雁** 治崑玉

篇亦 **崑** 漢地理志蜀守李冰鑿離 **堆** 晉胡奮傳離堆與堆

作堆 **崑** 崑晉灼曰古堆字岸也 **堆** 同又玉篇注落也

自 同上廣韻小阜 **確** 史記定渠書離確音 **追** 聚石亦作

石投下也廣韻落亦 **追** 治玉亦作 **追** 韻會綴也 **追** 治玉

作堆又見前音 **追** 治玉亦作 **追** 韻會綴也 **追** 治玉

追琢其章木作 **追** 集韻或作 **瑋** 通作敦又戎狄國名 **瑋** 同上

詩其追其類又母追夏冠名亦作母頤又見前音佳 **瑋** 見韻

敦 同上詩敦琢其旅又聚也詩敦彼獨宿注朱氏曰獨處

度高乎泰山注如覆敦者曰敦丘說文怒也詆也一曰誰何也

又詩王事敦我注投擲也又去声敦有十音注見真韻都是切

頤 母頤夏冠名禮記作追注疏母音牟 **瑋** 擲也廣韻亦作

亦作悝又 **槌** 正韻擲也揚子槌提仁 **瑋** 同上玉 **鶻** 廣韻

見前音椎 **槌** 義人見上椎墜二音 **瑋** 篇摘也 **鶻** 雀屬

醜 醜面 **醜** 醜坐 **醜** 集韻軟血器 **醜** 骨起 **媼** 女字亦

痲 病名也 **痲** 痲撲物亦作擗唐 **擗** 同上集韻 **崖** 高也

下杜 **餽** 餅也王篇云蜀呼蒸 **餽** 同上玉篇 **瘳** 腫也 **追** 口

罪切 **餽** 餅日餽集韻作餽 **餽** 米食 **瘳** 也 **追** 滿

也 **砒** 石也集韻 **語** 諱也亦

以石投下 **語** 諱也亦

也 **砒** 石也集韻 **語** 諱也亦

以石投下 **語** 諱也亦

以石投下 **語** 諱也亦

以石投下 **語** 諱也亦

以石投下 **語** 諱也亦

以石投下 **語** 諱也亦

以石投下 **語** 諱也亦

上

淳

都罪切廣韻木實垂貌或作淳玉篇云為淳重聚貌

𨾏

𨾏重貌

𨾏

𨾏見前音愧

𨾏

𨾏

去

對

對漢文帝以為言多非誠故去其口从士徐曰士事也取

對

對

對

對

對

對

上

對

對漢文帝以為言多非誠故去其口从士徐曰士事也取

對

對

對

對

對

對

去

對

對漢文帝以為言多非誠故去其口从士徐曰士事也取

對

對

對

對

對

對

上

對

對漢文帝以為言多非誠故去其口从士徐曰士事也取

對

對

對

對

對

對

去

對

對漢文帝以為言多非誠故去其口从士徐曰士事也取

對

對

對

對

對

對

上

對

對漢文帝以為言多非誠故去其口从士徐曰士事也取

對

對

對

對

對

對

去

對

對漢文帝以為言多非誠故去其口从士徐曰士事也取

對

對

對

對

對

對

上

對

對漢文帝以為言多非誠故去其口从士徐曰士事也取

對

對

對

對

對

對

去

對

對漢文帝以為言多非誠故去其口从士徐曰士事也取

對

對

對

對

對

對

上

對

對漢文帝以為言多非誠故去其口从士徐曰士事也取

對

對

對

對

對

對

去

對

對漢文帝以為言多非誠故去其口从士徐曰士事也取

對

對

對

對

對

對

上

對

對漢文帝以為言多非誠故去其口从士徐曰士事也取

對

對

對

對

對

對

去

對

對漢文帝以為言多非誠故去其口从士徐曰士事也取

對

對

對

對

對

對

上

對

對漢文帝以為言多非誠故去其口从士徐曰士事也取

對

對

對

對

對

對

去

對

對漢文帝以為言多非誠故去其口从士徐曰士事也取

對

對

對

對

對

對

古竹不
籀作匱
盃 玉篇
盃 盃也
盃 同上
盃 素盃
盃 義猶
盃 盃捲
疝 疝痛
疝 疝痛
疝 疝痛
疝 疝痛

上 悟 也見玉篇
也見玉篇
也見玉篇
也見玉篇
也見玉篇
也見玉篇
也見玉篇
也見玉篇

去 背 邦妹切
也廣韻
也廣韻
也廣韻
也廣韻
也廣韻
也廣韻
也廣韻

比也廣韻
又類也
輩 集韻
違也
又隋韻
韻 韻

貝 原从泰韻
海介蟲
居陸名
贖在
水名
蠅象形
古者貨
貝而

國吹以節樂
爾雅翼
大貝出
日南可
為酒杯
五音篇
俗作蚘
又

又州名
又姓
猥 廣韻
狼猥
韻會
狼屬
生子欠
一足二足
相附行
離

猥 大張斷貌
又猥
猥 猥
猥 猥
猥 猥
猥 猥
猥 猥
猥 猥

女 現 飾 莖 綃 佈 韻會
顛佈也
通 沛 韻上
論語
顛沛必
於是注
偃佈也
偃是仰
倒佈是
路倒今
洪武

又滂沛
又縣名
澤名
又姓
又見下
配佩二
音 帝 廣韻
小貌

沸又質
韻音弗
帥 行 帥 魚名
食 帥 牛二歲
牛體長
帥 星 帥 柔
帥 也 帥 又鋒也

韻音弗
帥 行 帥 魚名
食 帥 牛二歲
牛體長
帥 星 帥 柔
帥 也 帥 又鋒也

平 壞 鋪杯切
宮次清
音未燒
陶瓦本
作甌堊
玉篇又
作坏今
作

音 坏 鋪杯切
宮次清
音未燒
陶瓦本
作甌堊
玉篇又
作坏今
作

音 坏 鋪杯切
宮次清
音未燒
陶瓦本
作甌堊
玉篇又
作坏今
作

音 坏 鋪杯切
宮次清
音未燒
陶瓦本
作甌堊
玉篇又
作坏今
作

牆也通作坏
又見下音裝
齧也
齧肉齧未
齧魚名
齧玉弱也

痂也
痧也
痧瓜
痧好色貌又
有韻音缶
○不
元从支韻洪武正韻併音
坏會韻攀悲切集韻併音

乃不績亦作平又姓晉大夫不郵
秭一稔二米黑黍也天賜后稷
韻匹尤切
紙韻音庀
馱也集韻或作駮玉篇亦作駮
馱子曰馱通作

还又支
韻音皮
狂
羣走貌柳宗元
文鹿豕狂狂
邳
下邳地名又
邳姓又音皮
岨
大岨山一
成之名或

作既坏
作既坏
作既坏
作既坏
作既坏
作既坏
作既坏
作既坏
作既坏
作既坏

也楊子
則怪也
也亦作
也亦作
也亦作
也亦作
也亦作
也亦作
也亦作
也亦作

也亦作
也亦作
也亦作
也亦作
也亦作
也亦作
也亦作
也亦作
也亦作
也亦作

也亦作
也亦作
也亦作
也亦作
也亦作
也亦作
也亦作
也亦作
也亦作
也亦作

也亦作
也亦作
也亦作
也亦作
也亦作
也亦作
也亦作
也亦作
也亦作
也亦作

也亦作
也亦作
也亦作
也亦作
也亦作
也亦作
也亦作
也亦作
也亦作
也亦作

也亦作
也亦作
也亦作
也亦作
也亦作
也亦作
也亦作
也亦作
也亦作
也亦作

也亦作
也亦作
也亦作
也亦作
也亦作
也亦作
也亦作
也亦作
也亦作
也亦作

也亦作
也亦作
也亦作
也亦作
也亦作
也亦作
也亦作
也亦作
也亦作
也亦作

也亦作
也亦作
也亦作
也亦作
也亦作
也亦作
也亦作
也亦作
也亦作
也亦作

也亦作
也亦作
也亦作
也亦作
也亦作
也亦作
也亦作
也亦作
也亦作
也亦作

也亦作
也亦作
也亦作
也亦作
也亦作
也亦作
也亦作
也亦作
也亦作
也亦作

也亦作
也亦作
也亦作
也亦作
也亦作
也亦作
也亦作
也亦作
也亦作
也亦作

也亦作
也亦作
也亦作
也亦作
也亦作
也亦作
也亦作
也亦作
也亦作
也亦作

無田書烟廣齧火皇烟

火書半廣十每半帶

火書半廣十每半帶

去上

去上

去上

額短須髮貌
或作額
杯玉篇披也廣韻作
杯誤杯音蒲侯切
媯不肖也又
啡唾

又上
聲
苾花盛
髮音思集韻作髮
髮多髮貌
耗五音篇同
坏

火也亦
作不
猛理子与
狂同

俗普罪切不可也不肯也
玉篇云不肯証婁也

月肫臀不同字肫音屈
屯从肉又見去声音注

配滂佩切侑也對也合也匹也又
品配又流刑隸也又說文酒色

月三日明生之名韻會月未盛之明廣韻
向曙色又上声質韻普沒切紙韻敷尾切

耻玉篇向晴也又
質韻普沒切
○佈原从泰韻顛佈什也
通作沛又見前音貝
沛郡名地

五十六

名沛郡豐沛是也又水名出遼東又澤名左傳齊侯田于沛又
霈同孟子沛然下雨又日民之歸仁也猶水之就下沛然誰能
禦也吳都賦包暘谷之滂霈霈霈雨貌水流貌說文作沛韻
沛又見前音貝見下音佩

沸 波湧貌相如賦波鴻沸又
真韻芳未切質韻音弗

唐書李勣為沮江道
大摠管又泰韻音派

不同沛音
是見紙韻

駟 集韻
馬貌

跟 急行貌又
見上音貝

裴 蒲枚切宮濁音衣長貌又姓伯益之後封于鬻鄉後徙封
解邑乃去邑从衣又裴回亦作徘徊裴又支韻音非○中

原雅音
音醅

裴 史記
裴回

徘 徘徊便
旋也

俳 俳佻又皆
韻音俳

培 益也隄也
助也治也

增也擁也通作倍
又有韻步口切

陪 重也貳也說文重土也一日滿也又家
臣也一日陪臣諸侯之臣於天子曰陪

又物也益也隨也伴也
或作陪

又物也益也隨也伴也
或作陪

琲 部浼切珠五百枚文選吳都賦注珠十貫為一琲
集韻或作斐又去声○中原雅音收去声音貝

廣韻痺癢又支
音倍

反也又平去二声
○摩 廣韻摩
起令虛

黃蓓草名又蓓蓓
大也見
蓓 集韻黃
蓓草名

集韻亦
作陪

云山名又地名
又紙韻音尾

頽 曲頤又皆
韻音輝

薺 鄉名在扶風或作
薺 版

穉 婦人貌又
有韻音剖

穉 穉也
風

去

佩

步味切玉佩亦作珮又服之也說文大帶佩也从人从凡

珮

氏曰稱其服用則字从人或玉傍非然循襲既久不敢去也蔡

韻會珮佩玉也

背

違也棄也孤負也反面也亦作背禮記

立中原雅音注

倍

孟子師死而遂倍之禮記倍畔倍死忘生

詩

選也一曰言亂又質韻音字

○毛氏曰陸德明顏師古音布肉切者

悖

傳歸餘於終序則不悖

皆誤廣韻心亂又音字亦作悖

勃

同上又

今文作勃又彗星

第

史記天官書星第于河音

也又質韻蒲沒切

邶

國名一曰商邑鄭曰邶邶衛

質韻弗

焙

煇也煇音闢火

字二音

邶

者殷紂畿力地名屬古冀州

自紂城而北曰邶南曰鄘東曰衛

玼

珠五百枚亦作玼孫

在汲郡朝歌縣紂之所都今產作部

北

分異也書分北三苗

切

玼

枝葉生詩松柏斯拔又曰柞

欽鎡韻

輶

集韻白肉莊

蒲八切

輶

輶音

旆旗也繼旆曰旆亦作沛

旆

左傳云以兵中旆

起之意詩荏苒

沛

易豐其沛注幡幔也公羊傳草棘曰沛斬如

旆旆注長也

旆

陸曰繼旆曰旆左傳苒苒是也又草多貌又

水中曰沛又

旆

陸曰繼旆曰旆左傳苒苒是也又草多貌又

見前音具配

旆

陸曰繼旆曰旆左傳苒苒是也又草多貌又

韻音廢轄

旆

陸曰繼旆曰旆左傳苒苒是也又草多貌又

韻音伐

旆

陸曰繼旆曰旆左傳苒苒是也又草多貌又

也集韻木生柯

旆

陸曰繼旆曰旆左傳苒苒是也又草多貌又

葉貌又音廢

旆

陸曰繼旆曰旆左傳苒苒是也又草多貌又

韻音伐

旆

陸曰繼旆曰旆左傳苒苒是也又草多貌又

也集韻木生柯

旆

陸曰繼旆曰旆左傳苒苒是也又草多貌又

葉貌又音廢

旆

陸曰繼旆曰旆左傳苒苒是也又草多貌又

韻音伐

旆

陸曰繼旆曰旆左傳苒苒是也又草多貌又

也集韻木生柯

旆

陸曰繼旆曰旆左傳苒苒是也又草多貌又

葉貌又音廢

旆

陸曰繼旆曰旆左傳苒苒是也又草多貌又

韻音伐

旆

陸曰繼旆曰旆左傳苒苒是也又草多貌又

也集韻木生柯

旆

陸曰繼旆曰旆左傳苒苒是也又草多貌又

葉貌又音廢

旆

陸曰繼旆曰旆左傳苒苒是也又草多貌又

韻音伐

旆

陸曰繼旆曰旆左傳苒苒是也又草多貌又

也集韻木生柯

旆

陸曰繼旆曰旆左傳苒苒是也又草多貌又

葉貌又音廢

旆

陸曰繼旆曰旆左傳苒苒是也又草多貌又

韻音伐

旆

陸曰繼旆曰旆左傳苒苒是也又草多貌又

也集韻木生柯

旆

陸曰繼旆曰旆左傳苒苒是也又草多貌又

葉貌又音廢

旆

陸曰繼旆曰旆左傳苒苒是也又草多貌又

韻音伐

旆

陸曰繼旆曰旆左傳苒苒是也又草多貌又

也集韻木生柯

旆

陸曰繼旆曰旆左傳苒苒是也又草多貌又

葉貌又音廢

旆

陸曰繼旆曰旆左傳苒苒是也又草多貌又

韻音伐

旆

陸曰繼旆曰旆左傳苒苒是也又草多貌又

也集韻木生柯

旆

陸曰繼旆曰旆左傳苒苒是也又草多貌又

葉貌又音廢

旆

陸曰繼旆曰旆左傳苒苒是也又草多貌又

韻音伐

旆

陸曰繼旆曰旆左傳苒苒是也又草多貌又

也集韻木生柯

旆

陸曰繼旆曰旆左傳苒苒是也又草多貌又

葉貌又音廢

旆

陸曰繼旆曰旆左傳苒苒是也又草多貌又

韻音伐

旆

陸曰繼旆曰旆左傳苒苒是也又草多貌又

也集韻木生柯

旆

陸曰繼旆曰旆左傳苒苒是也又草多貌又

葉貌又音廢

旆

陸曰繼旆曰旆左傳苒苒是也又草多貌又

韻音伐

旆

陸曰繼旆曰旆左傳苒苒是也又草多貌又

也集韻木生柯

旆

陸曰繼旆曰旆左傳苒苒是也又草多貌又

葉貌又音廢

旆

陸曰繼旆曰旆左傳苒苒是也又草多貌又

韻音伐

旆

陸曰繼旆曰旆左傳苒苒是也又草多貌又

也集韻木生柯

旆

陸曰繼旆曰旆左傳苒苒是也又草多貌又

葉貌又音廢

旆

陸曰繼旆曰旆左傳苒苒是也又草多貌又

韻音伐

旆

陸曰繼旆曰旆左傳苒苒是也又草多貌又

也集韻木生柯

旆

陸曰繼旆曰旆左傳苒苒是也又草多貌又

葉貌又音廢

旆

陸曰繼旆曰旆左傳苒苒是也又草多貌又

韻音伐

旆

陸曰繼旆曰旆左傳苒苒是也又草多貌又

也集韻木生柯

旆

陸曰繼旆曰旆左傳苒苒是也又草多貌又

葉貌又音廢

旆

陸曰繼旆曰旆左傳苒苒是也又草多貌又

韻音伐

旆

陸曰繼旆曰旆左傳苒苒是也又草多貌又

也集韻木生柯

旆

陸曰繼旆曰旆左傳苒苒是也又草多貌又

葉貌又音廢

旆

陸曰繼旆曰旆左傳苒苒是也又草多貌又

韻音伐

旆

陸曰繼旆曰旆左傳苒苒是也又草多貌又

也集韻木生柯

旆

陸曰繼旆曰旆左傳苒苒是也又草多貌又

葉貌又音廢

旆

陸曰繼旆曰旆左傳苒苒是也又草多貌又

韻音伐

旆

陸曰繼旆曰旆左傳苒苒是也又草多貌又

也集韻木生柯

旆

陸曰繼旆曰旆左傳苒苒是也又草多貌又

葉貌又音廢

旆

陸曰繼旆曰旆左傳苒苒是也又草多貌又

韻音伐

旆

陸曰繼旆曰旆左傳苒苒是也又草多貌又

也集韻木生柯

旆

陸曰繼旆曰旆左傳苒苒是也又草多貌又

葉貌又音廢

旆

陸曰繼旆曰旆左傳苒苒是也又草多貌又

韻音伐

旆

陸曰繼旆曰旆左傳苒苒是也又草多貌又

也集韻木生柯

旆

陸曰繼旆曰旆左傳苒苒是也又草多貌又

葉貌又音廢

旆

陸曰繼旆曰旆左傳苒苒是也又草多貌又

韻音伐

旆

陸曰繼旆曰旆左傳苒苒是也又草多貌又

也集韻木生柯

旆

陸曰繼旆曰旆左傳苒苒是也又草多貌又

葉貌又音廢

旆

陸曰繼旆曰旆左傳苒苒是也又草多貌又

韻音伐

旆

陸曰繼旆曰旆左傳苒苒是也又草多貌又

也集韻木生柯

旆

陸曰繼旆曰旆左傳苒苒是也又草多貌又

葉貌又音廢

旆

陸曰繼旆曰旆左傳苒苒是也又草多貌又

韻音伐

旆

陸曰繼旆曰旆左傳苒苒是也又草多貌又

也集韻木生柯

旆

陸曰繼旆曰旆左傳苒苒是也又草多貌又

葉貌又音廢

旆

陸曰繼旆曰旆左傳苒苒是也又草多貌又

韻音伐

旆

陸曰繼旆曰旆左傳苒苒是也又草多貌又

也集韻木生柯

旆

陸曰繼旆曰旆左傳苒苒是也又草多貌又

葉貌又音廢

旆

陸曰繼旆曰旆左傳苒苒是也又草多貌又

韻音伐

旆

陸曰繼旆曰旆左傳苒苒是也又草多貌又

也集韻木生柯

旆

陸曰繼旆曰旆左傳苒苒是也又草多貌又

葉貌又音廢

旆

陸曰繼旆曰旆左傳苒苒是也又草多貌又

韻音伐

旆

陸曰繼旆曰旆左傳苒苒是也又草多貌又

也集韻木生柯

旆

陸曰繼旆曰旆左傳苒苒是也又草多貌又

葉貌又音廢

旆

陸曰繼旆曰旆左傳苒苒是也又草多貌又

韻音伐

平

枚

謨杯切宮次濁音衆枝也說文榦也毛詩傳枝曰條榦曰枚左傳南蒯枚蒞枚之杜預曰不指其事况小吉凶書卜

功臣一曰枚箇也言一一卜之也今人言一枚二枚王氏曰凡

數物曰枚數事曰條又周禮有銜牧氏顏師古注漢書牧狀如

箸橫銜之繡繫於項繡結疑也勢統也禮記下皆銜枚注疏云

止喧囂也又馬輶左傳襄十八年以枚數闔言以馬鞭數門扇

又姓漢有**梅**果名柗也似柗而酢又夏雨謂之梅四五月間

淮南牧乘**梅**梅欲黃落則水潤土溽蒸鬱成雨謂之梅雨四

時纂要云閩人以立夏後逢庚入梅芒種後逢壬出梅又悲酸

貌又姓梅銜梅福又州名屬廣東南唐立敬州宋改梅州越絕

書有梅里集韻或作**某**同上下篇云酸果又姥音姥有韻音

榘榘亦作某古作**某**母从甘从木俗作某其並非从其准

此**煤**始煤灰集韻**玫**玫瑰又人名**莓**草名又莓莓田美

山莓注今之木莓實如蔗莓而可**每**左傳原田每每又說文

食又苔也又去声宥韻扶又切**每**草盛上出本作每从出

毋声隸作每或作

毋

又上

毋

正韻草盛上韻會作

毋鳥

又姥韻**謀**說文祭也天子求子之祀月令仲春祠于高禩汪音武**祿**以其爲神故从示又曰仲春玄鳥至祠高禩高辛

氏娥吞玄鳥卵而生契後王以爲媒官嘉祥而立祠變媒言祿神之也一說以玄鳥至因祠而生契史記遂以爲吞玄鳥誤也

佩觿集韻曰媒貴爲神其立教有如此者漢**鉞**太也廣韻大書枚卑傳作謀集韻郊禱求子祭也俗作**禱**環也說文去

大鎖也一環貫二者詩**媒**媒妁說文謀也合二姓也周禮注盧重鉞增韻子母環也**媒**謀合異類使和成也廣韻媒銜又

酒教也詳在**醜**酒本也集韻酒母或作梅通作媒李陵傳媒蘖

也師古曰齊人名麩餅曰**媒**同上玉篇云**脍**背肉廣韻今呼麩麩曰媒麩與蘖同**梅**梅麩酒母也**脍**脊側之肉

集韻俗作册一曰心上口下易咸其脍**糜**糜也亦作每**某**亦作肢骸易釋文又音灰又上去二声**西**又箇韻音磨

廣韻醋**每**集韻魚行又魚**沫**壞也亦**咬**咬音雖**珉**玉之別名**魚**名尤韻音牟

塤五音篇**鮓**鮓魚春**鷓**誘取禽者**腓**孕胎也○**眉**元野地名

支韵旻悲切正韻併說文眉口上毛方言東齊謂老目眉郭璞曰言秀眉也詩眉壽注豪眉是也古作眉亦作麋又州名魏置

眉州因峩眉山為名**睂**楊雄賦宓妃會**媚**峨媚山名在蜀集韻一曰媚也

兩山相對如峨眉通**涓**水草之交又水際釋名涓眉也臨水作眉又廣韻山形也

韻作漶濼濼廣韻亦作濼通作麋**楣**棟下橫楣長根歌傳看左傳孟諸之麋杜預注涓也

招說文屋**郿**地名屬扶風毛詩王饒于郿今鳳**鵙**鳥名鵙榜皆非也

瑁石似**瞽**同視亦作瞽**黴**韻會引說文物中久雨而清又支韻音微

注面黑廣韻黴黧垢腐兒集韻作黴玉篇云面垢又去声○**箬**玉篇竹也集韻竹名江漢

如大扇**菴**菴菴草**壻**集韻**狷**獸也又去声

澆元从賄韻莫賄切汚也孟子安能澆我又**每**草上山本常也又各也凡也屢也玉篇云事屢也屢韻雖也辭也頻

也三蒼云每非一定之辭每亦數也貪也又平去二声**每**作每又每

集韻草盛上出也玉篇又**痲**病也又**膻**夾脊肉一曰心上雉也事屢也今作每平声

作朕又平**脰**禮記內則擣珎取牛羊麋鹿去二声**膾**膾之肉必脰又平去二声○**梅**廣韻貪

𦉳豆碎**爛**爛也見**苒**草名馬苒又○**美**原从紙韻嘉

其也**𦉳**前音賄**苒**宥韻音茂

从羊大声與善同意徐曰羊美物也毛**媿**同上韻會善也周氏曰从羊从大俗作美非美音羔同

五 角濁音

虔

笏

蟹 介 渠

去

角濁音

妍

涯

皆 宜 駭 語

涯 解 牛

七 羽清音

煙 因

娃

皆 么 矮 鴉

隘

懈 鳥

六

羽次清音

軒 與

醫

皆 火

喊 許 介

九 羽濁音

賢 刑

諧

皆 雄 駭 下

械

戒 下

二

次商清音

征 與

齋

皆 莊

趾 側 債 側

廿 次商次清音

輝 稱

釵

皆 初

瘥

懈 楚

廿

次商次清音

羶 聲

從

皆 山

灑 所 曬 所

廿三 次商濁音

潺 榛

柴

皆 牀 薦 鉏

砦

賣 助

廿

有 樂

丁

黧

來 等 多

戴 丁

廿四 半徵

隣

來

才 郎 釳 來

徠

代 落

廿

徵清音

丁

黧

來 等 多

戴 丁

廿五 徵次

汀

胎

來 湯 噎 他

貸

代 他

廿

徵濁音

亭

臺

來 堂 待 蕩

代 耐 度

清音

天

泰

他 蓋

田

策

徒 駭

大

奈 度

艾 徵次濁音

年

痛

來 藥 乃 亥

柰

帶 乃

朮

角清音

堅 經

乖

懷 公 枋 買

怪 壞

三 角次清音

牽 輕

岡

乖 苦

快

夬 苦

世

濁音

言 銀

詭

高 五

贖 魚 怪

世 羽清音

煙 因

歲

乖 鳥

膾

怪 鳥

世

羽次清音

軒 與

靖

媯 火 扮 夥

粘 火 怪

世 羽濁音

賢 刑

懷

乖 丑 夥 胡

壞

賣 華

世

次商濁音

潺 榛

臞

懷 鉏 拏 文

饋 徐 賣

其 半徵

連 零

膠

懷 力

世

廿七

宮清音

邊 賓

擺

買 補 拜 布

怪 布

其 宮次清音

便 娉

揜

擺 普 派 普

世

廿九

宮濁音

便 平

排

皆 步 罷 部

敗 薄 賣

罕 宮次濁音

綿 民

埋

皆 謨 買 莫

賣

懈 莫

頰 韓愈記夢詩我手承頰時
柱座又上声見下音孩
草木枯根也亦作
核又見上音皆
○**骸** 廣韻飴也又
見上音隘
菱 草根方言菱
根也徐曰菱

草木枯根也亦作
核又見上音皆
○**骸** 廣韻飴也又
見上音隘
菱 草根方言菱
根也徐曰菱

陳留名
亥 數也十
齒亦作體
脰 肥也又見下音體
又灰韻音傀

豕四蹄白又
見下音駭
○**殺** 玉篇殺改大剛卵
也又見下音開
咳 蟲名
駭 目大
貌

集韻擅觸也
又見下音孩
原从海韻居亥切更也易也又姓从巳身
骸 頰下曰骸
本作頰或

上
改 原从海韻居亥切更也易也又姓从巳身
之巳从支本作改古作改俗从巳誤也
骸 頰下曰骸
本作頰或

作頰又足大指
又備也又平声
頰 東方朔傳樹
頰頰又醜也
頰 廣韻頰頰又平
声見下音孩
咳 重

階次也亦作閱漢郊祀歌專精厲意逝九閼如淳曰閼亦咳也
淮南子期乎九咳之上謂九天之上也頰師古曰閼合韻音改

又隴也
又平声
忪 玉篇忪
也仰也
綃 廣韻解繩說文彈
繩也又見下音亥

去
蓋 居大切覆也掩也苦也車蓋也張帛也說文本作蓋俗作
蓋慳又發語端也一曰疑辭又大率也增韻大凡也又地

名合韻閣
蓋二音
蓋 从艸益声
今文作蓋
匄 匄也亦作匄
匄玉篇取

漢陳湯傳匄貸無節西域傳匄匄無所得春秋士匄晉卿通俗
文求願曰匄蒼頡篇匄匄請也又匄與也漢西域傳我匄若焉

又音葛陳湯傳
無音凡合通用
丐 唐杜甫贊沽丐後人
多矣又丐韻音葛
丐 同止又銑
韻音免

人
鄴 玉篇
地名
○**漑** 原从代韻灌漑一曰灌注也又流漑水流
聲又水名說文水出東海又濟韻音記

概 條也集韻或作擦文引詩概之金鬻今詩作漑禮記器之
概者不寫周禮大宗伯祗滌濯注概祭器也世婦率女當

而濯概注概拭
也又寘韻音戲
挖 磨
槩 平斗斛者亦作概下篇亦作概
廣

也又寘韻音戲
挖 磨
槩 平斗斛者亦作概下篇亦作概
廣

平四 去 平三

元从泰韻破磻石声 磻 楚辭淖涌湍之磻磻相如 愒 貪也 亦作磻又合韻音榼 賦破破磻磻又合韻音榼 昭元年民翫歲而愒日注翫愒皆貪也 集韻作愒廣韻引 公羊傳不及時而葬曰愒愒急也又霽韻音契屑韻音挈 廣韻 擊也玉 湔 船著沙又 湔 疾咽喉 屬 擊也 湔 疾咽喉 屬 擊也 湔 疾咽喉 屬 擊也

廣韻 擊也玉 湔 船著沙又 湔 疾咽喉 屬 擊也 湔 疾咽喉 屬 擊也 湔 疾咽喉 屬 擊也

廣韻 擊也玉 湔 船著沙又 湔 疾咽喉 屬 擊也 湔 疾咽喉 屬 擊也 湔 疾咽喉 屬 擊也

廣韻 擊也玉 湔 船著沙又 湔 疾咽喉 屬 擊也 湔 疾咽喉 屬 擊也 湔 疾咽喉 屬 擊也

廣韻 擊也玉 湔 船著沙又 湔 疾咽喉 屬 擊也 湔 疾咽喉 屬 擊也 湔 疾咽喉 屬 擊也

廣韻 擊也玉 湔 船著沙又 湔 疾咽喉 屬 擊也 湔 疾咽喉 屬 擊也 湔 疾咽喉 屬 擊也

廣韻 擊也玉 湔 船著沙又 湔 疾咽喉 屬 擊也 湔 疾咽喉 屬 擊也 湔 疾咽喉 屬 擊也

廣韻 擊也玉 湔 船著沙又 湔 疾咽喉 屬 擊也 湔 疾咽喉 屬 擊也 湔 疾咽喉 屬 擊也

去

見上 陘 企立艾梯也不能行也古作陘今 獸 癩獸象犬小 音該 作陘又見上巨代切支韻音祈 未分別玉

篇亦 疾 同上又見 體 玉篇 體 體肥又見上音 體 集韻 作疾 下音駮 船也 該灰韻音灰 艮體 身長貌又 體 賴體頭長 體 長 體 瘡 說文 體 瘡病也 體 見上可亥切

見下音孩 體 貌賴音來 體 兒 體 瘡 病也 體 見上可亥切

嶝 嶝 嶝 謹也又見

艾 牛盖切草名可灸說文沐臺也一名醫草玉篇蕭也又老 也長也熟也曲禮五十曰艾詩或肅或艾方言東齊魯衛

之間凡尊長謂之俊或謂之艾舊云尊老爾雅艾歷也古樂府 艾如張郭璞曰長者多更歷也幼艾猶言少長也又頤艾養育

也方言汝穎梁宋之間養謂之艾又美好也孟子知好色則慕 少艾又過半也詩夜未艾又息也也左傳方與未艾又養也

安也詩保艾爾後又懲創也毛云洽也魏相傳無所懲艾又艾 穉牡豬亦作豉又邑名在南昌又姓齊大夫艾孔之後艾君艾

之日入室儂然必有見乎其位釋文微見貌
徐曰見之不明也廣韻隱也又紙勺音倚
上声紙 **曖** 曖曖不明 **欵** 應声又平
韻音倚 **曖** 亦日不明 **欵** 上二声
乃 欵乃棹船相應声
湖中節歌勺欵音

懊亦作欵柳宗元詩欵乃一声
山水淥又上声見下曩亥切
菱 隱也蔽也一曰草木盛貌
又曖菱香氣相如賦曖菱
亦作菱 **菱** 美玉也 **諛** 集韻可惡之辭又云諛諛
詒音代見下諛詒數日失

魂魄又支 **諛** 元从秦韻人臣盡力之美詩藹藹至多吉士毛
韻音僖 **諛** 傳藹藹猶齊也箋云王之朝多吉士藹藹然

陸音於害切又叢雜貌又廣韻 **藹** 雲集貌或作藹集韻雲狀
暗藹樹繁茂貌又姓又上声 **藹** 又上声又為韻音過

藹 文選謝惠連雪賦連氛 **藹** 同上陰晦也韓愈秋雨聯句
累藹又上声句韻音過 **藹** 曠變景明藹一本作藹義同

又屑韻 **藹** 塵也韻會 **藹** 香氣韓文城南聯句
於歇切 **藹** 香也韻會 **藹** 玉篇作藹或作藹 **藹**

日色又 **藹** 掩藹鬱陰前郊祀歌露 **藹** 廣韻 **藹** 死也亦
人名 **藹** 夜零晝暗藹集韻作藹 **藹** 藹隱 **藹** 作藹

藹 法謹 **藹** 覆也蓋也 **藹** 麗麗小鼠 **藹** 玉篇白色 **藹** 藹
清也微也 **藹** 相銜而行 **藹** 淨也 **藹** 藹藹

力托又 **藹** 藹氣 **藹** 多 **藹** 五音篇 **藹** 焯焯煙貌又
正也 **藹** 也 **藹** 毛 **藹** 嘶聲 **藹** 焯焯音藹 **藹** 發

集韻引說文 **藹** 行貌亦作藹

哈 呼來切羽次清音笑声 **哈** 壞顏也 **哈** 飲 **哈** 廣韻
楚人謂相啁笑曰哈

笑声一曰地 **哈** 病也 **哈** 集韻 **哈** 吹鼓笑亦 **哈** 也 **哈** 設 **哈** 廣韻
名穀音開 **哈** 也 **哈** 作吹又支韻音僖 **哈** 也 **哈** 設 **哈** 廣韻

孩二音又 **哈** 級 **哈** 大剛 **哈** 耶以逐魁 **哈** 也 **哈** 設 **哈** 廣韻
渠開切 **哈** 耶以逐魁

海 呼改切滄海也說文天池以納百川玉篇大也受百川萬
谷流入爾雅九夷八狄七戎六蠻謂之四海海者海也取

上 平六

海

海

其荒遠冥昧之稱初學記凡四海通謂之裨海裨海之外復有大羸海環之又州名漢東海郡後魏為海州又姓集韻或作稟

醢 肉醬疏云凡作醢者必先膊乾其肉莖之雜以梁麩及鹽漬以美酒塗置甑中百日節成說文籀作醢集韻或作醢

盃 玉篇酒器名集韻酒盃
盃 以器盛酒酒盃
燂 燂也燂

餒 呼艾切廣韻食臭亦作餒玉篇亦作餒
餒 同上又曷韻音喝
痲 痲病痲
鰒 魚名鰒
疑 疑也疑

獨 玉篇犬臭又曷韻音喝唇韻音歇
閔 試力士鍾也又庚韻鳥宏

嗜 香氣又曷韻音喝
偽 獸名注舉

孩 何開切羽濁音廣韻始生也兒案孩者小兒將學語時能敲頤也莊子未至于孩而始誰孟子孩提之童注二三歲間知孩笑可提抱者說文本作咳集韻或作孩今俗謂頤下亦曰孩本作頤韓愈詩提孩巧相如○中原雅音休哀切似哈音

咳 同上禮記咳而名子史扁鵲傳咳韻會頤頤也韓詩

頤 嬰之兒又小兒笑貌又見上音愷韻會頤頤也韓詩

愷 廣韻頤下曰頤又見上音愷韻會頤頤也韓詩

鯨 長身也又見上音鯨韻會頤頤也韓詩

噎 玉篇笑也集韻噎與孩咳並同韻會頤頤也韓詩

趨 走也韻會頤頤也韓詩

骸 奇佻非常也韻會頤頤也韓詩

倅 又見上音該韻會頤頤也韓詩

翊 玉篇飛貌韻會頤頤也韓詩

上

平七

去

去害

下蓋切傷也嫉也忌也妨也不利也禍也利害之對中从丰當作害集韻古文作害委今俗作害誤又曷韻音曷○

中原雅音

姤

姤也玉篇作媯通○

愴

廣韻快也

率

相遮也玉篇遮害也

本作率與率字不同

丰

說文相遮要害也見東韻丰字注丰音害○

劾

元从代韻鞠也按也

又法有罪也廣韻推劾又上声見下口戒切陌韻胡得切

亥

辰名豕亥胡亥又上声

慄

廣韻患苦玉篇

恨苦

漉

沈漉氣也一曰北奔夜半氣又見下音械

逖

玉篇走也

踈

行止也一曰行急

大開口又

挖

摩也取也又質韻音骨

髀

骨也

哉

將來切商清音始也爾雅初哉首基皆訓始也又歎辭說文言人間也柳宗元曰疑辭也廣韻語辭亦作材說文本

作哉隸

材

論語無所取材集韻作才鄭曰一說梓材也音與作哉才同一說材讀曰哉古文材哉同又見下音才

栽

種蒔韻會生殖也或作哉哉七氏曰俗作栽字非又去声見下昨代切

哉

韻會作栽廣韻哉蒔玉篇草名

災

禍害左傳天火曰災說文作災熒廣韻作熒故作扶籀文作災集韻作災熒廣韻作熒故作扶

裁

周禮作裁記怨裁及

其身又云受

災

易有災

灾

說文火曰灾亦作灾

留

詩無留無害亦作留又支韻支

音

蓄

揚雄傳灑沈蓄於豁瀆師古曰古災字又真韻音恣

畱

秦記畱害絕晏又支韻音支

休

从川中一與川同故川壅為災玉篇天反時為川今作災

減

廣韻水名出蜀集韻或作淺

職

聯也

視也亦作哉

戔

說文傷也凡裁字等類从之省文作戔

賊

玉篇貨也集韻財也

上宰

子亥切主也制也烹也屠也又官稱論語注何休云宰猶治也玉篇宰判也古作宰又姓

載

年也爾雅唐虞曰載取物終更始又去声

聩

說文聽而不聰聞而不達徐曰不全聾也廣韻聾聩

集韻馬雜

殺 殺也通

案 烹也通

粹 滅也

萃 菜名

去

再

作代切兩也重也說文一舉而再俗作再

載

承也勝也說文乘也

以載詩載沈載淳案爾雅唐虞曰載無音書朕在位七十載五

載一巡狩三載考績亦無音廣韻上去二聲皆曰年也謂之載

者以年運而律為義又事也書熙帝之載又則也詩載號載吹

又韻書曰載書見左傳孟子又國語太史司載糾虔天刑韋昭

曰載天文也詩上天之載謂洪造也音再又典籍曰載籍取記

載之義又始也孟子自葛載又語助也又姓載有五音又上声

年也又見下昨代切運也又音再事也唐穆天緯通作載又

載同頂荷也又支韻音再

載 醉漿又見 **裁** 鑿別又制也公羊傳辨而裁

水昏正而裁又平 **戴** 廣韻 **戴** 古國名 **裁** 築牆長

聲見下昨代切 **戴** 在陳留 **裁** 說鮓也集韻

又始也 **戴** 集韻 **溲** 說文雷震

猜 倉才切商次清音測也疑也根

也或作採說文猜賊也又懼也 **採** 同上又 **惔** 說文強

上

采

此宰切摘也取也摭也說文將取也亦作採又事也書亮

又色也與彩同書五采漢書想聞風采又木名韓子采椽不剝

又王制千里之外曰采注九州內地其美物以當穀稅前刑法

志采官也因官食地故曰采地又姓漢有采皓又去声○采字

采

此宰切摘也取也摭也說文將取也亦作採又事也書亮

又色也與彩同書五采漢書想聞風采又木名韓子采椽不剝

又王制千里之外曰采注九州內地其美物以當穀稅前刑法

志采官也因官食地故曰采地又姓漢有采皓又去声○采字

從瓜从木與采字不同采音辨凡彩葉宗之類从采凡釋家審

上

采

此宰切摘也取也摭也說文將取也亦作採又事也書亮

又色也與彩同書五采漢書想聞風采又木名韓子采椽不剝

又王制千里之外曰采注九州內地其美物以當穀稅前刑法

志采官也因官食地故曰采地又姓漢有采皓又去声○采字

采

此宰切摘也取也摭也說文將取也亦作採又事也書亮

又色也與彩同書五采漢書想聞風采又木名韓子采椽不剝

又王制千里之外曰采注九州內地其美物以當穀稅前刑法

志采官也因官食地故曰采地又姓漢有采皓又去声○采字

從瓜从木與采字不同采音辨凡彩葉宗之類从采凡釋家審

上

采

此宰切摘也取也摭也說文將取也亦作採又事也書亮

又色也與彩同書五采漢書想聞風采又木名韓子采椽不剝

又王制千里之外曰采注九州內地其美物以當穀稅前刑法

志采官也因官食地故曰采地又姓漢有采皓又去声○采字

采

此宰切摘也取也摭也說文將取也亦作採又事也書亮

又色也與彩同書五采漢書想聞風采又木名韓子采椽不剝

又王制千里之外曰采注九州內地其美物以當穀稅前刑法

志采官也因官食地故曰采地又姓漢有采皓又去声○采字

從瓜从木與采字不同采音辨凡彩葉宗之類从采凡釋家審

上

采

此宰切摘也取也摭也說文將取也亦作採又事也書亮

又色也與彩同書五采漢書想聞風采又木名韓子采椽不剝

又王制千里之外曰采注九州內地其美物以當穀稅前刑法

志采官也因官食地故曰采地又姓漢有采皓又去声○采字

采

此宰切摘也取也摭也說文將取也亦作採又事也書亮

又色也與彩同書五采漢書想聞風采又木名韓子采椽不剝

又王制千里之外曰采注九州內地其美物以當穀稅前刑法

志采官也因官食地故曰采地又姓漢有采皓又去声○采字

從瓜从木與采字不同采音辨凡彩葉宗之類从采凡釋家審

上平

見上哉舟車運物也詩不輸爾載說文酢漿周禮酒正

再二音載又運也注見上音再載三日漿禮記禮運注

才再切又見上洪武正韻音再滅廣韻測也又

膏昌亥切香草顏師古曰即今白芷或云蘼蕪

皆居諧切角清音俱也說文俱解也从比及自

行詩君子偕老又彊也詩偕偕核亦核核核亦核

字又質韻音鶻隋韻音鶻痃瘡疾或作瘡說文二

楷木名孔子冢上多此木黠禾葉廣韻麻釋亦楷蘇詩

欲落豆楷灰街街四通道階級也陞也砌也或作階登堂道

又轄韻音是街街俗作階階級也陞也砌也或作階登堂道

人設階釋名如階階級也陞也砌也或作階登堂道

梯之等差也階階級也陞也砌也或作階登堂道

聲啣徐曰衆聲風風韻會云疾風通佳善也次也好戒

且和也又與韻同比比作階詩比風皆佳善也次也好戒

韻會博道也比比廣韻比鐵也又見脂瘦也又見比虫

又正韻音該比比牡瓦比鐵也又見脂瘦也又見比虫

隄南子曰蜡知天雨至也蜡大如筆管者解解辭若藥名决明

長三寸代謂之猥豹雨則於草木下藏身解解辭若藥名决明

見下蟹械二音解解廣韻松楠木也解辭若藥名决明

付六百六十八

去

豪強兒鴛音側買切亦作儻解又見下音蟹

元从怪韻居拜切救也警也謹也備也具也慎也易注洗

意亦作誠後車誠並与戒同又警救之辭曰誠文中子續

詩四曰歎以陳誨立誠於家也續書有訓有誠廣韻誠

言警也一曰訓也集韻或作譔玉篇又命也告也

又謹也介大也助也副也閱也祐佑也耿介也繫也甲也

者主有擯客有介孔叢子士無介不見魯仲連傳法相佑助曰

介紹又因也左傳介人之寵又細故曰纖介亦作芥又幾微也

易介于石又所守之節介然堅正不移兒韻會云耿介也易憂

悔吝者存乎介王弼曰當其憂悔吝之時其介不可慢也孟子

柳下惠不以三公易其介又側畔也楚辭悲江介之遺風三都

賦况江介之湫洄又微閒兒舊注云微兒又一夫曰一介左傳

介子播其羽又姓又与价同荀子介人也又轄韻音戛

一介之使書如有一介臣又与芥同左傳介其雞杜預注云擣

介子播其羽又姓又与价同荀子介人也又轄韻音戛

介子播其羽又姓又与价同荀子介人也又轄韻音戛

介子播其羽又姓又与价同荀子介人也又轄韻音戛

戒

元从怪韻居拜切救也警也謹也備也具也慎也易注洗

意亦作誠後車誠並与戒同又警救之辭曰誠文中子續

詩四曰歎以陳誨立誠於家也續書有訓有誠廣韻誠

言警也一曰訓也集韻或作譔玉篇又命也告也

又謹也介大也助也副也閱也祐佑也耿介也繫也甲也

者主有擯客有介孔叢子士無介不見魯仲連傳法相佑助曰

介紹又因也左傳介人之寵又細故曰纖介亦作芥又幾微也

易介于石又所守之節介然堅正不移兒韻會云耿介也易憂

悔吝者存乎介王弼曰當其憂悔吝之時其介不可慢也孟子

柳下惠不以三公易其介又側畔也楚辭悲江介之遺風三都

賦况江介之湫洄又微閒兒舊注云微兒又一夫曰一介左傳

介子播其羽又姓又与价同荀子介人也又轄韻音戛

一介之使書如有一介臣又与芥同左傳介其雞杜預注云擣

介子播其羽又姓又与价同荀子介人也又轄韻音戛

介子播其羽又姓又与价同荀子介人也又轄韻音戛

介子播其羽又姓又与价同荀子介人也又轄韻音戛

芥

辛菜廣韻苦菜亦作介爾雅翼云芥似菘而有毛

王第貴用事也芥極辛苦字說文介也界或者發汗散氣又草芥

介

方言江淮南楚曰蘇自閩以西或曰草或曰芥又纖芥細微也

介

注一介介憤也亦作介介

又小草通作介後竇融傳長無纖介之怨孟子伊尹一介不取

介

草也介

比目魚吳都賦注魚一目須兩魚並合乃能游爾雅翼南越謂

之板魚浙謂之鞋底魚亦謂之箬葉魚一名箬鱧魚鱧音塔

名鮫鮫音墟一懈懈也怠也倦也解詩夙夜匪解又徐也

名鯁鯁音兼由鄉而貢曰解又上解故衣又浣衣解發也聞上也唐進士

聲見下蟹械二音極也當也說文行不便也解又見下音械解官舍廣

篆作屈今作屈古作解豎豎韻古屈字解郭璞曰古屈

字又東解賦踏以解路亦音宗解無愁貌孟子孝子心

契轄韻解解廣韻解結也解硬也或作解又解布衣

音戛又見下解解衣上也亦作解解絨又屑韻音列解又送

韻音解解解似鴉而青色解病也又見下音解草介玉

解解玉篇獨也集韻解解度食器亦作解解聲也

解解玉篇證疑解解玉篇獨也集韻解解度食器亦作解解聲也

解解玉篇證疑解解玉篇獨也集韻解解度食器亦作解解聲也

解解玉篇證疑解解玉篇獨也集韻解解度食器亦作解解聲也

解解玉篇證疑解解玉篇獨也集韻解解度食器亦作解解聲也

解解玉篇證疑解解玉篇獨也集韻解解度食器亦作解解聲也

解解玉篇證疑解解玉篇獨也集韻解解度食器亦作解解聲也

解解玉篇證疑解解玉篇獨也集韻解解度食器亦作解解聲也

皆韻

懈懈也怠也倦也

解詩夙夜匪解又徐也

解故衣又浣衣

解官舍廣

解郭璞曰古屈

解無愁貌孟子孝子心

解硬也或作解又解布衣

解又送

解似鴉而青色

解病也又見下音

解草介玉

解玉篇獨也集韻

解度食器亦作解

解聲也

解玉篇證疑

解玉篇獨也集韻

解度食器亦作解

解玉篇證疑

解玉篇獨也集韻

解度食器亦作解

解玉篇證疑

解玉篇獨也集韻

解度食器亦作解

解玉篇證疑

解玉篇獨也集韻

解度食器亦作解

解玉篇證疑

解玉篇獨也集韻

解度食器亦作解

解玉篇證疑

解玉篇獨也集韻

解度食器亦作解

解玉篇證疑

解玉篇獨也集韻

解度食器亦作解

解玉篇證疑

解玉篇獨也集韻

解度食器亦作解

解玉篇證疑

解玉篇獨也集韻

解度食器亦作解

解玉篇證疑

解玉篇獨也集韻

解度食器亦作解

解玉篇證疑

解玉篇獨也集韻

解度食器亦作解

名鮫鮫音墟一

名鯁鯁音兼

聲見下蟹械二音

極也當也說文行不便也

篆作屈今作屈古作解豎

字又東解賦踏以解路亦音宗

契轄韻解解廣韻解結也

音戛又見下解解衣上也亦作解

韻音解解解似鴉而青色

解解玉篇獨也集韻

解解玉篇證疑

解玉篇獨也集韻

解度食器亦作解

解聲也

解玉篇證疑

解玉篇獨也集韻

懈懈也怠也倦也

解故衣又浣衣

解官舍廣

解郭璞曰古屈

解無愁貌孟子孝子心

解硬也或作解又解布衣

解又送

解似鴉而青色

解病也又見下音

解草介玉

解玉篇獨也集韻

解度食器亦作解

解聲也

解玉篇證疑

解玉篇獨也集韻

解度食器亦作解

懈懈也怠也倦也

解故衣又浣衣

解官舍廣

解郭璞曰古屈

解無愁貌孟子孝子心

解硬也或作解又解布衣

解又送

解似鴉而青色

解病也又見下音

解草介玉

解玉篇獨也集韻

解度食器亦作解

解聲也

解玉篇證疑

解玉篇獨也集韻

解度食器亦作解

十九

比白雄皆切玉篇胡皆切羽濁音和也合也調也偶此消水流

詩淮水浩浩廣韻風比骨百骸廣韻骸骨五音篇主魚名出

鮮龍神名又灰腩脯也又肉鞣革生履也鞋同鞣玉

覆也又見上口戒切○榘廣韻榘榘又齊榘榘又扶也

駢馬性比自說文藥和鑿比自黑石一曰悒悒心不平又恨

慥集韻慥慥心不慥裁至輶玉篇云輶登車也

駭下楷切驚也亦作駭又與孩同詩箋云豕四足皆白曰駭

駭字下楷切玉篇胡駭切廣韻侯楷切如蟹字胡買切韻會下

擺切當从戒 駭 同上莊子聖人駭天下賢人駭世君子駭國

皆駭廣 孩 豕四蹄皆白亦作孩 孩 掛也束也廣韻

蟹 正韻胡買切螃蟹介蟲六跪二螯說文本作蟹有二

同 上玉 解 卦名緩也散也物自散解又曉也又州名又姓又

歷志黃帝使冷綸取竹解谷孟康曰解脫也谷竹溝 獬

也取竹之脫无溝節也又去声見上佳買切及音戒 獬 似羊

一角亦作解廌韻會解豸能別曲 嶮 山澗間又嶮谷谷名亦

直之獸廣韻作獬集韻或作獬 嶮 作解一說昆侖之北谷

不相連也 解 按列子諸書多謂海為渤解 ○ 解 廣韻小

七十九 五百八十一

作蠱五音篇或作蠱
○中原雅音音債
最 一舉盡穢禮記毋最炙又
刺鯁

也亦作帶
司馬相如賦會不帶茶質詛曰細故帶芥
帶蕙 顏師古曰小鯁也又見下音帶真韻音帝帶蕙同

史記賈誼賦細故蕙
○齶 廣韻南曰取玉篇齶集韻齶
齶 齶方呼醬齶別齶齶醬也

帶价不安或
作蕙通作蕙 齶 闕人名春秋
傳公孫蠶

平 筵 山皆切次商次清次音下物竹器筵籬也古以為玉
簏 柱故从玉作筵亦作節今作筵支韻音師齊韻音徒

廣韻竹名玉篇
與筵同又音師 息 呼彼之稱
認 語失也
思 澆
摠 散失

上 灑 所蟹切汎也五音篇作灑亦作洒廣韻灑水爾
灑 雅大瑟謂之灑又去声馬韻沙下切齊韻音洗

聲注見紙
灑 玉篇
躡 徐行兒又履不躡跟
纒 韜髮也小
韻音洗 瑟也

支韻音離
緹 禮記內則曰擗緹小學注緹黑繒韜髮
而結之也音所買切又齊韻音徒

又音
鞞 同上又
鞞 集韻懶鞞衣破或
鞞 同上又去声

音篇云諸物臨死之
搯 擗搯抖揀也
死 筵死也又將此二字筵音沒死音亂五

時迷离沒亂之意也
音篇云諸物臨死之
去 曬 所賣切暴也一日日乾物或作曬本作晒
五音亦作爛今作曬又禡韻音所嫁切

韻與曬同
灑 汎也亦作洒古作漙
灑 廣韻灑掃
又所嫁切 灑 集韻古作漙又上声

日長才集韻或作錄又錄
殺 正韻削也減也衰小也疾也猛
也害也亦作煞周禮作絜舊韻

翻推翼也又轄韻音殺
殺 也害也亦作煞周禮作絜舊韻
絜 同上考工記凡

其音唯以殺殺有五音注見轄韻山戛切
絜 為防方其絜又

至也 **賴** 賴顛頭長 **姝** 女名 **陳** 階也又曰 **萊** 竹名 **棘** 耕

平 **味** 賴諧切廣韻唱歌聲又上去 **來** 改切廣韻連絲釣曰 **味** 三去二聲 **疎** 集韻磨也

上 **釗** 來改切廣韻連絲釣曰 **味** 三去二聲 **疎** 集韻磨也

去 **徠** 勞代切勞徠也勞即到切答 **來** 勤曰勞撫其至曰徠 **勅** 俗作勞徠又慰勉而招之亦作 **來** 勅來又平聲又音離 **勅**

韻音赤 **徠** 同上漢陳涉傳勞 **來** 同上又至也相如封 **來** 禪頌今視其來協韻

去聲文選上林賦馳騫往來亦去 **來** 往來 **賚** 洛代切賜也與 **來** 也集韻或作 **來**

與勞徠義異自可分押又平聲亦 **來** 離 **賚** 廣韻查 **來** 廣韻病也

中原雅 **來** 賄來傍視說文 **來** 又平聲 **來** 又平聲 **來** 又平聲 **來** 又平聲

又平 **來** 集韻呼聲又 **來** 就也又支韻 **來** 誤也又支韻 **來** 誤也又支韻

聲 **來** 平上二聲 **來** 平聲 **來** 平聲 **來** 平聲 **來** 平聲 **來** 平聲

蒙也見玉 **來** 落蓋切恃也廣韻蒙也幸也善也說文羸 **來** 篇又平聲 **來** 也又國名又性集韻古作頤又離也南林定

之外曰賴秦晉曰離又利也無利入於家曰亡賴又江淮間謂小 **來** 兒多詐狡獪為亡賴又顧籍也孟子富歲子弟多賴俗从頁作賴

非中原雅音 **來** 疎懶祝詛又 **來** 瀨 湍也吳楚謂之瀨中國謂之 **來** 賴齊同音 **來** 產韻音懶 **來** 磧越有七里瀨說文水流沙上

籟 三孔箏廣雅籟謂之簫又凡孔竅機括皆曰籟莊子云人 **來** 籟則比竹是已地籟則衆竅是已天籟則人心之自動者

是 **來** 籟蕭萃也詩食野之華鄭箋云籟蕭也廣 **來** 籟韻蒿也亦作刺又蔭也莊子隱將其所類 **來** 刺 同音

刺音次 **來** 疥也痲也說文 **來** 痲 惡疾也本音 **來** 痲 惡疾也本音 **來** 痲 惡疾也本音

音例 **來** 粗也廣韻鹿木說文本作 **來** 糲 又音 **來** 糲 又音 **來** 糲 又音 **來** 糲 又音

厲 惡也莊子厲之人夜半生子有兩音又音例又厲鄉地名
史老子傳苦縣城東有厲鄉祠老子所生又唇韻音列

蠣 蚌屬附石而生又音例
躑 廣韻跛躑行貌集韻作躑
嚙 聲嚙玉篇聲也亦作賴

牛白脊又牛名玉
鰓 魚名或作鰓
熾 火之毒兒又
鴟 鳥名

○**鵲** 鳥玉篇
獮 狂也
擻 集韻裂又上声
璫 玉名又與蠣同

瀨 寒也又諫
購 貨也又諫
墮 墮也
媵 好兒

廿五
臺 丁來切微清音廣韻黠
黠 大黑貌又去声
墮 悖愷失志
璫 璫音璫
璫 璫音璫

上等
多改切廣韻齊也
斛 玉篇上角也
夕 中原雅音多乃切作夕孝

經直解作夕云悖逆了德行的夕
人俗作夕誤夕音牙八切見轄韻

去
戴 丁代切國名又姓又頂荷也玉篇又奉也事也廣韻荷戴
亦作載說文作戴縮文作戴正韻又音帶佩也又鳥名禮

記戴勝降一桑亦作載
載 禮記載青旆詩載弁俅俅
○中原雅音音帶
載 載有五音注見上音再
載 韻

祿職不曉
滅 集韻酒
黠 黠音黠
帶 當蓋切紳也

物結束皆有帶說文男子繫革婦人繫絲象繫佩之形帶有巾
故从巾或作帶俗作帶又蛇別名莊子卿蛆其帶也中原雅音

帶戴同
瘳 病也廣韻云瘳下
蹠 蹠也又匈奴地有蹠林服
音声同

祭處曰蹠林顏師古曰蹠者繞林木而祭也臣聞鮮卑之俗自
古相傳秋天之祭無林者木尚植柳枝衆騎馳三週迺止顏

說是也又
帶 根帶草木根也又凡
帶 廣韻
帶 帶方山

實韻音帶
帶 上音薑又靈韻音帝
路 倒路又簡
帶 集韻
帶 蟲名

帶 強也集韻撮取也又
路 韻丁佐切
帶 槌
帶 蟲名

蛇也又音帝 席 王篇邪 音帝

胎 湯來切徵次清音說文婦孕三月一曰始也 韻凡孕而未生皆曰胎古作台廣韻亦作胎 史記作三能又天台山名又州名宋為赤城郡唐置台州又年九十曰台皆通作胎鄭康成曰大老則背有胎文故稱台背又見下音臺 能 史記魁下六星兩兩相比名曰三 支韻音夷 能 能又見下囊來切庚韻奴登切 魚 韻會魚 傳胎紫數千斤又爾雅云河豚一名鯀鮐吳都賦王鮪鯀鮐又 鮐背老也郭璞云老人氣衰皮膚滑若鮐魚釋名云九十 曰鮐背通作台詩黃芎台背 郟 國名周棄外家說文炎帝之 鄭云大老也又見下音臺 郟 後姜姓所封集韻地名后稷 所封在始平 粲 漢郊祀志后稷封于粲徐曰古扶風縣佳 亦作粲駘 韻或作釐粲又見上音來又齊韻音離

駘 左傳金天氏子曰晞生允格臺駘又臺駘地名 韻 又曰魏鮐芮岐畢吾西土也又見下臺待二音 胎 廣韻 婦人偽髻集 蛤 黑具亦 珪 集韻龍文之書瓏珪 韻作髻髻 珠蛤 又玉名又支韻音夷

上 噎 他亥切廣韻噎噎 言不正噎音息 噎 集韻吳人謂 逆剡木曰噎

去 貸 正韻併音泰他蓋切舊从代韻他代切施予說文施 也又借也又陌韻忒特二音 中原雅音音泰 意也縱也又情態嬌態玉篇 貽 疑疾莊子詒詒數日注懈倦 意美也或作惟廣韻亦作能 貽 貌一云失魂魄也誤音愛又 欺也亦作給又 給 欺也又絲縈難理 儻 廣韻儻儻癡貌 見下待代二音 給 又見下待代二音 儻 又見下音臺

睫 暖睫不明兒 睫 集韻暖睫 不明也 蜚 食葉蟲方言謂之蜚宗 又見下音代 睫 不明也 蜚 魏之間謂之蜚又臨韻

音 燭 燭燭煙貌 泰 他蓋切卦名通也寬也 安也 過 特 燭 燭音愛 泰 也極也甚也侈也 又爾雅丘右陵曰 泰又西風謂之泰風詩作大風說又滑也从升水大 聲隸作泰 古作太亦省作太又州名又泰山在兗州博城縣西北三十里

音 燭 燭燭煙貌 泰 他蓋切卦名通也寬也 安也 過 特 燭 燭音愛 泰 也極也甚也侈也 又爾雅丘右陵曰 泰又西風謂之泰風詩作大風說又滑也从升水大 聲隸作泰 古作太亦省作太又州名又泰山在兗州博城縣西北三十里

又見下 **大** 上也過也甚也又通也極也通作泰顏師古曰太

岱字注 **大** 又他達切 **大** 易保合 **大** 和繫辭易有 **大** 極詩 **大** 叔于田太原

太未縣名 **大** 尊之號又六大大美 **大** 牢國語 **大** 采朝日莊子在大極之先 **大**

清大倉大古漢書 **大** 子 **大** 師 **大** 傳 **大** 中 **大** 夫 **大** 守 **大** 守 **大** 守 **大** 守 **大** 守 **大** 守

無點後人加點以別之也又 **大** 梁地各又 **大** 風與泰同又見平度奈切又箇韻唾馱二音 **汰** 韻音捷

汰 沙汰也又轆 **汰** 韻音捷 **汰** 韻音捷 **汰** 韻音捷 **汰** 韻音捷

汰 韻音捷 **汰** 韻音捷 **汰** 韻音捷 **汰** 韻音捷 **汰** 韻音捷 **汰** 韻音捷

汰 韻音捷 **汰** 韻音捷 **汰** 韻音捷 **汰** 韻音捷 **汰** 韻音捷 **汰** 韻音捷

平

臺

堂來切微濁音四方高曰臺說文觀四方而高者也釋名

臺時臺爾臺又與臺左傳僕臣臺與僮同又夫須草名詩

有臺與臺同又臺登詩臺筮緇撮與筮同又輪臺國名西於車師平

除里又姓漢侍中臺崇集韻古作會或者省作臺五音篇古作臺

六也俗作臺非是又橫韻音胡○中原雅音他亥切似喻

僮 陪僮臣也廣韻與僮方言農夫之賤爾南楚凡 **臺** 夫須

作臺陸曰臺莎草也集韻臺玉篇芸臺菜名 **筮** 筮也可以禦 **筮** 謂竹牙未成節

者或作筮又 **筮** 周禮醢人筮菹鴈醢注筮謂水中魚衣與苔

上音二聲 **筮** 同又鄭康成曰筮竹萌與筮同又上去二聲

苔 水衣又蘇 **苔** 韻會落生水傍水土潤氣所生故曰水衣

落讀曰苔廣韻魚衣濕者曰 **泉** 煤也亦作始徐 **駘** 駘馬也

濡落亦作苔又支韻音池 **泉** 曰火煙所生也 **駘** 集韻或

作 **駘** 又臺駘地名又脫也說文馬銜脫也崔寔政論馬駘其銜

又踏也史記天官書兵相駘籍亦作踏又上音又見上音胎

踏 連手而唱歌 **踏** 魚名又音台貨殖傳踏鮐數千 ○ **台**

集韻台背大老也鄭康成曰大老則背有 **鮐** 臺 **臺** 廣韻

通作鮐又台谷地名又見上音胎支韻音夷 **臺** 也 **臺** 木名

擡 擡舉玉篇擡起也韻 會擡摠動也摠音顯 **媿** 鈍劣也 **駘** 鳥名 **昊** 集韻日光玉

影韻音 **歆** 歆歆喜也 **員** 出日

上待 蕩亥切俟也擬也遇也集韻亦作詩 **逮** 及也亦作迨或

也又去聲 **迨** 及也詩迨天之 **殆** 危也近也又將也易其殆

又與怠同左傳昭五年 **怠** 懈也倦也說文慢也 **箴** 竹萌集

亦作箴又 **浴** 周禮醢人浴菹 **逮** 騷騷雲兒亦 **駘** 駘駘又

韻大之意又駘蕩散也廣韻駘蕩春色兒又鈍 **噫** 廣韻噫噫

音他 **駘** 駘駘不平 **詒** 增韻欺詒詐廣韻相欺通作給又

筴 徒駭切五音篇竹器篋淺 **質** 同上

去代 度耐切世也更也替也廣韻年代又國名郡 **岱** 岱宗東

為衆山之宗說文太山也徐按白虎通東山萬物更代之處一

曰泰山盤道凡五十餘盤經小天門大天門周迴三千里在今龔

慶府奉符縣西北三十里黃河去泰山二百餘里風俗通云岱

宗之洞岱胎也宗長也萬物之始陰陽之交觸石膚寸而合不

終朝而徧雨天下 **黛** 畫黑說文畫眉墨也本作騰徐曰粉白

故為五岳之長 **逮** 及也追也逡也亦作 **迨** 詩迨其謂之迨天之未陰雨逮字

玉篇

草名又見下音尚

犬也又隊韻在愧切

玉篇

古買切廣韻老人柱杖後漢王峻

羊角開貌玉篇

羊角

貌玉篇

置而不用曰掛易再坊而後掛陸有兩音朱氏曰掛

者懸於左手小指之間

掛

掛

集韻別也又馮韻音卦

拐

中原雅音云拐

音

寡

寡

韻音畫

怪

怪

古壞切異也奇也楊倞曰

非常之事曰怪亦作恠

恠

毀之也亦作敦說文作敦集韻亦作攘又見下胡怪切賄韻音賄○毛氏曰凡物不自敗而毀之則音怪魯共王壞孔子宅書無壞我高祖寡命孟子壞宮室以為汚池之類是也凡物自敗胡怪切春秋魯城門壞之類是也

壞

壞

同上也又見

夫

夫

韻音會

澮

澮

韻音會

涇

涇

韻音會

鮪

鮪

韻音會

經

經

韻音會

狹

狹

韻音會

狹

狹

韻音會

狹

狹

上

玉篇

草名又見下音尚

犬也又隊韻在愧切

玉篇

古買切廣韻老人柱杖後漢王峻

羊角開貌玉篇

羊角

貌玉篇

置而不用曰掛易再坊而後掛陸有兩音朱氏曰掛

者懸於左手小指之間

掛

掛

集韻別也又馮韻音卦

拐

中原雅音云拐

音

寡

寡

韻音畫

怪

怪

古壞切異也奇也楊倞曰

非常之事曰怪亦作恠

恠

毀之也亦作敦說文作敦集韻亦作攘又見下胡怪切賄韻音賄○毛氏曰凡物不自敗而毀之則音怪魯共王壞孔子宅書無壞我高祖寡命孟子壞宮室以為汚池之類是也凡物自敗胡怪切春秋魯城門壞之類是也

壞

壞

同上也又見

夫

夫

韻音會

澮

澮

韻音會

涇

涇

韻音會

鮪

鮪

韻音會

經

經

韻音會

狹

狹

韻音會

狹

狹

卅二

嚙會也又姓又人子噲樊噲又噲噲與快
同斯干詩噲噲其正鄭箋云噲噲猶快快
口外切又**蒯**草名亦作蔽蒯或作荀主
隊韻音誨**蒯**無棄菅蔽今文作蒯周禮
黃圖上林苑中蒯池生蒯草以織席
孔子弟子黃瞶與蒯同又姓漢有蒯通
雅息**蒯**禮記蒯桴土鼓又杜蒯蒯人名見上亦作屠蒯蒯
也**蒯**瞶又塊土亦作塊由韻會蒯草名赤蒯也又山名漢
高紀踰黃山又**塊**土塊莊子大塊
隊韻塊價二音**塊**又隊韻苦對切
又歎也又**塊**同上又廣韻譏
隊韻音塊**塊**他人也又音塊
又隊韻猶**塊**箭竹
會二音**塊**箭竹
制玉篇斷也
邨汝南鄉名
邨集韻漢侯國名
訛五高切角次濁音集韻
調詭情也調音古蛙切

去

瞶魚怪切韻會瞶也國語龍瞶不可使聽或作
聾聾說文亦作聾又蒯瞶人名又隊韻音潰
頭蔽額也**顏**顏惡也癡頭不聰
瞶玉篇人名又隊韻音潰
顏集韻人名漢有

卅二

外五塊切表也遠也疏斥也霍光傳
盡外我家舊音魚會切又見隊韻
外五音篇

卅二

歲鳥垂切羽清音歲襄
不平裏音懷是玉篇
歲五音篇

去

依哀也
會淺黑色又
隊韻音穢
好五音篇
鳥怪切廣韻
云喘息聲

卅二

疇火高切一音呼乖切利次清音廣韻玉篇
作疇不正也一曰物不正又見上音高
疇廣韻口偏

卅二

萃舛雜之貌从
餅餅消
豨集韻
獨玉篇
獸名

卅二

貌庚
萃舛雜之貌从
餅餅消
豨集韻
獨玉篇
獸名

○**房** 廣韻到別 辟 山形 拜 集韻 草名 芘 也

摯 中原雅音普擺切宮次清 音分開也又見上丈駁切

派 普夬切水分流說文水之表流別也本作派古作辰从反 永徐曰永長流反則分派也俗作派又音韻音麥

泝 滂泝 水名在樂浪李績為泝 江道摠管又隊韻音配 ○**渾** 廣韻水在丹陽 玉篇作泝又寘

板 藤屬蜀人以 織布出岷蒼 緜 未緝麻也說 文曰散絲也 粟 麻紵玉篇葩之 總名今作赫凡

宋 分臬皮也又 震韻匹刀切 **裨** 集韻 種也 **筭** 亦作派 **簞** 同

蜚 飛蟲 小 貴 見五 音篇

排 步皆切宮濁音推也 墟州也斥也列也又彭排軍器彭音旁 釋名彭旁也在旁排敵御攻也又去声中原雅音普理切

俳 俳優雜戲漢書談笑 類俳倡又灰韻音裴 **蟪** 蚌狹長者周禮蟪醢注蛤 也亦作厓又 稊 廣韻排笈集韻悻 亦作籜排 **棹** 也又盾也又去声

標牌俗呼盾為牌廣韻 牌勝集韻亦作排 **簿** 大桴曰簿 亦作籜排 **棹** 也又盾也又去声

○**頤** 廣韻曲頤貌 又灰韻音裴 **鯉** 魚名廣雅黑鯉 又支韻音皮 **擺** 音皮 又 **狎** 短

狗集韻亦作 **狎** 闕人名亦作 狎漢有史狎 狎又上声

罷 部買切說文遣有罪从网能网罪網也言有賢能而入网 即貫遣之引周禮議能之辟廣韻休也止也論語欲罷不

能罷有六音又見上音擺遣囚也止也休也又禡韻皮罵切休 也已也了也廢也又支韻音皮與疲同又音悲與熊同又音婢

遣囚也 ○**矐** 廣韻矐矐短兒 又支韻 **勗** 勗勗惡怒 又支韻 **勗** 勗勗惡怒 音悲

又支韻 **勗** 勗勗惡怒 音悲

去敗

薄邁切敗壞敗北頽也破也彫也肉臭壞也廣韻自破敗說文毀也徐曰多藏必有厚亡古作數糶又虛羸也荀子曰孟子惡敗而出妻義與德相近

又見上音拜○中原雅音通音拜

作敗又羸困也

又真韻音備

西域謂誦曰呶

集韻或作噉呶

也稱呶也水中謝靈運詩蒲稗稱因又縣名又細也漢志小說謂之稗說如淳曰街談巷說甚細碎之言唐陸贄傳筭稗敗之

緝稗謂細民

尤小敗之民

又作鞞鞞今

作鞞又作備

南史韋孝寬以皮排吹

之或作搥鞞又平声

排

船後排木廣

約水名又平声

○湟

廣韻水波

梨

情

病也慙也亦作憊說文或作庸俗作情通

楚音唐王縉佐代作

內道場晝夜梵呶又

稗

草似稻而實細集韻

稗草徐曰似禾而別

鞞

韋囊所以吹火亦作排韻會

或作鞞廣韻亦作鞞集韻

又作鞞

漢杜詩造作水排鑄農器注治為以炊炭今

作鞞

南史韋孝寬以皮排吹

之或作搥鞞又平声

鞞

同

○覲

玉篇小

德

通俗文疲極曰

德又真韻音備

○覲

廣韻視見

○覲

廣韻覲見也

○覲

玉篇小

○覲

廣韻覲見也

○覲

玉篇小

○覲

廣韻覲見也

○覲

玉篇小

○覲

廣韻覲見也

埋

誤皆切宮次濁音說文瘞也藏

也亦作藪狸中原雅音骨槐切

○埋

廣韻埋見也

○埋

廣韻埋見也

○埋

廣韻埋見也

○埋

廣韻埋見也

○埋

廣韻埋見也

○埋

廣韻埋見也

○埋

廣韻埋見也

○埋

廣韻埋見也

去

去

去

去

去

去

去

去

去

去

去

去

去

去

去

去

去

去

去

