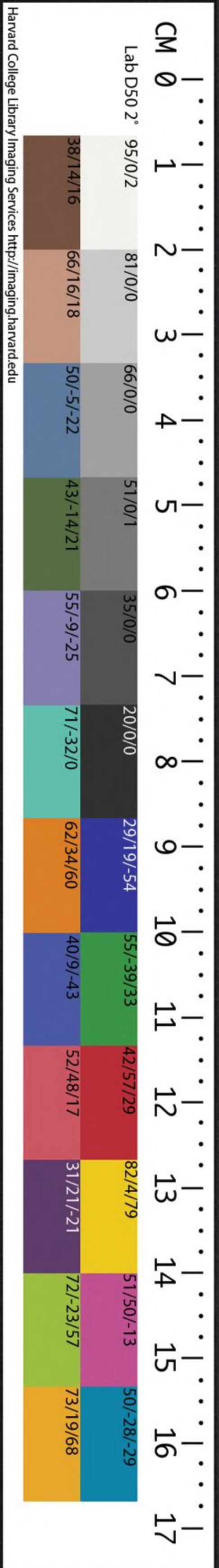


T3035.34/216.81 (7)



雞足山志

CHINESE & JAPANESE LIBRARY OF
HARVARD - YENCHING INSTITUTE
AT HARVARD UNIVERSITY
NOV 30 1940

雞足山志卷之十

藝文續

遊雞足山記

雞揚徐元圭 魯人

哈佛大學漢和
圖書館珍藏印

余惟山川之秀在於天不在於人然天開之未有不因人以成之者也雞足山以山形得名界賓鄧二州屬大理郡古為西域地故多佛祖神奇事漢以前不與中國通自相如諭巴蜀後始通聲教亦僅羈縻之而已以及唐宋蒙段竊據終梗化外迨元至明既歸版圖於是遊踪宦轍輻輳其地聲華

雞足山志卷之十 遊記 續一

流佈中夏其名勝之概靈奇之蹟遂膾炙人口殆
與九華峨嶠諸名山競勝矣余心竊慕之然以相
距萬里欲一探而不可得亦徒托之夢想間耳歲
丙戌會稽章公奉命守葉榆與余善因偕之行
冀欲成初志也抵榆後未得卽往越明年正月戊
午命肩輿由陸行三日抵山半之大覺寺宿焉其
入山之徑所經歷者則自拈花寺始過洗心橋山
麓一村名沙址有土主廟接靈山一會坊卽登山
至大龍湫折而上大士閣石鐘寺等處而紺殿琳

宮固已不勝紀矣明日山大覺過寂光首傳二寺
歷慧燈庵玉皇閣遂至迦葉殿瞻禮久之卽捨輿
徒步杖藜而登蓋至此則山愈高路愈險不可復
通輿馬矣到銅瓦寺少憩由寺後躡猢猻梯冠履
相接手足偕作約里許遂造絕頂徘徊四望而一
山之全體盡在目中而金殿輝煌香爐洪壯天一
閣之崇高廣遠令人低徊而不能去瞻眺凡二三
時寒風刺骨不可久竚遂從山後西折而下由東
身峽過虎跳澗捨身崖諸處以至華首門其導行

師歷歷指點曰某爲羅漢壁某爲九重崖某爲玉龍瀑某爲盤陀石而架紫石仙碁枰曹溪水八功德水諸細碎處亦一一舉示焉又遙指瓊樓玉宇不下百十餘處皆巍峩輝煥插漢干霄無不躍然於矚睫間者已復邀余遊勝峯傳衣尊勝塔院等刹令得備覽其勝余曰不須已得之矣師曰君足跡未至而云已得無乃面欺乎余曰非欺也姑少俟當悉言之遂返大覺暮食竟顧謂導行師與主僧輩曰吾試爲諸師言所以得之之故夫茲山嵯

峨綿亘來龍千里攢峰峭壁斷壑飛泉景象萬千難以枚舉要而言之則迦葉殿正當胸臆爲一山之主而其古貌聖像一尊相傳爲阿難手製卽不其然然屢經回祿而不燬亦足異也其大觀在絕頂北望雪山千里儼若銀屏東觀日出滄波光芒奪目况金江如帶環繞其間西而洱海蒼山近若咫尺南而千巒萬壑交錯其前卽佛光時現時隱包羅萬象要莫非靈氣之所特鍾也至華首門一岡盤旋數里壁立千尋而劈面特開重簷宛似郭

門深甕雙扉對列楹闕炯然嘗閱大藏諸典咸謂
釋迦弟子大迦葉肉身入定於此夫以大慈氏神
通廣運何所不可而又有神僧小澄與鷲鳥來朝
種種靈異似未可以凡情度也此外若羅漢壁之
陡峭虎跳澗之險嶠王龍瀑之飛灑盤陀石之錯
綜其餘一峰一壑高或參天深如無地一崖一石
肖似物形神工鬼斧凡此皆秀靈磅礴蘊結而成
是則所謂天也非人力也至於招提蘭若撲地連
雲隨處佈置幾如碁列或靠青峰或臨碧水或倚

孤柯或踞奇石莫不琳瑯丹雘備極莊嚴而暮鼓
晨鐘經聲佛號遠邇相聞佛祖賴此以式靈遊人
賴此以停轍修士賴此以棲息此所謂盡人之力
以補天之所不逮也然變遷有時興廢不一固已
遜天之爲之者一籌矣今余之登斯山也其於天
人之際身歷而得者三之一遙望而得者三之一
神會而得者亦復三之一固不必足遍巉巖巨窮
林藪而後始爲得也則余之所謂得之者豈其誣
乎諸師以爲然否聞者皆唯唯稱善而退余復徒

倚閒庭憑高望遠萬籟無聲一塵不着惟見松濤
萬壑蘿月千峰而颯爽之氣襲人襟袖翛然有遺
世獨立之思焉其於自得之况更有難以形容者
時欲起諸僧而告之則固已欲辨而忘言矣爰屬
筆而爲之記

登四觀峰歌

前人

登中峰兮造巔揚雜佩兮雲褰睇金江兮蟬聯接
點蒼兮比肩白雲兮綿綿何雪山之列銀屏兮不
知其幾千百里亦恍然而來於吾前余懷兮企企
之與偃佺

華首門

前人

渺身世兮微纖迹憑虛兮揖羽仙將追蹤兮廣成
壯哉華首門何年肇靈異雄峯接重霄深澗臨無
地崖端一壁懸石上雙扉閉依稀榴闌分彷彿金
鋪記虛覆兩重簷城闕差相類險峭水天成對之
心驚悸迦葉何因緣入此同遊戲又有小澄僧神
通與無二靈鷲歲來朝如期輒自至至人多神奇
未可輕訾議我來新雨後烟景正明媚松濤翠欲

流花光爛如醉植杖岩阿間清爽從空墜歸宿半
山樓冷然不成寐

登雞足山

前人

爲探名勝事攀躋樹色雲光繞杖藜象教只今周
宇內神通早自闢滇西石門華首丹霞掩金殿香
爐紫霧迷四觀峯頭時極目松濤萬疊衆山低

又

躡磴攀蘿上絕峰驚看險峭削芙蓉靈山雪色圖
中見洱海波光鏡裡逢星隕盤陀千點石壁懸羅

漢萬株松到來已自清心骨斷壑寒泉更幾重

宿大覺寺

前人

不盡登臨興投閒此靜林樓高山月小松密野雲
深大夢何由覺眞源豈易尋篆烟泉響處

寺內有湧泉名

篆烟泉早已淨名心

雞山八景

前人

天柱佛光

雲光蕩蕩滿山鋪湧出輪囷五色圖時向峰頭一
舒眺恍然覲面見眞吾

雞山佛光人人皆見已像故名攝身光云

華首晴雷

萬山迴合氣氤氳衆嶺陰晴咫尺分霽日石門懸
一片震聲只隔半溪雲

蒼山積雪

點蒼積雪皎如銀半壁平分作比隣總爲雞山開
勝概高懸圖畫四時新

蒼山積雪盛暑不消故云

洱海迴嵐

半掌澄流篔簹碧山朝來雲氣出波間時從四觀峯
頭望鏡裡依稀擁翠鬟

塔院秋月

四山風靜夜迢迢深院明蟾共寂寥百尺浮圖淨
如練一庭秋水浸瓊瑤

其塔粉堊瑩然潔白故云

萬壑松濤

鹿尾陰搖謾謾風崖巒一望總空濛不知身在翠
微裡疑泛虛舟碧海中

飛瀑穿雲

萬仞峯頭瀉碧泉近看如雨遠如烟最憐崖下潤
雲疊濕透寒光飛不前

重崖返照

落日山根弄晚晴
流暉東壁轉光明
崖端草木添顏色
疑是霞飛滿赤城

遊感通寺

前人

寺在榆城南十里
舊有波羅祖師遺雙足
印於殿中石上
至明初無極禪師入朝
有馬嘶花放之異
太祖因贈詩三律
今御書墨蹟猶存
楊升庵先生居南建寫韻樓
於此後人改題爲狀元樓
又昔有禪師夜

翻貝葉見龍女立其傍
此之趨庭下化爲樹後
開白花中心出黃色一瓣
如如意狀遂名龍女花而感通寺亦因此得名云

葉榆城外感通寺
古樹猶開龍女花
天子御書光日月
狀元樓閣鎖烟霞
松窓風度經聲細
金鼎雲橫篆影斜
小衲誇前代事
趾痕印石老僧伽

登五佛山訪佛語上人

前人

亂石荒榛百折蹊
林巒寂寂草萋萋
白雲影裡孤僧住
綠樹陰中衆鳥啼
岩虎雨風時一嘯
山猿花

果每相携人烟隔絕誰能到野老探幽獨杖藜

警悟 滿庭芳調

前人

傀儡場中觸蠻隊裡忙忙歲月如流眼前人事水
上一浮漚使盡神機妙用都只為蝸角蠅頭却不
道生來有命空自費營謀 休休須向這愁城苦
海早把身抽且陶情物外寄跡林丘待學盟鷗野
老還有那夢蝶莊周但博箇瀟瀟灑灑詩酒任優
游

雞足山志卷之十

藝文下

五言古詩

明

渡洱河登雞足山

翰林 李元陽 中谿

乘輿訪名山發掉洱河涘蘭舫亂碧波躍浪看鱣
鯉兔目愧清官已到東山趾舍舟理輕策馬足隨
雲起長薄帶斜陽天喬鬱如綺岑岫相盤旋崖壑
互填委石氣何凄凄冷艷分紅紫旣立九重岩亦

軟曹溪水突見華首門下拜斯爲美古松千尺長
馬遠畫中似檜株如連燾牛被雷燒死徘徊空羅漢
壁嵌洞援藤藟楊黼棲真處崖傾不可履直北豹
林幽中有隱君子九鼓石如鐵隕星何代始掘山
得此碑土淡三尺底上有蠶篆文依稀識壬癸天
王捧馬蹄此句難爲理吁嗟大化中陵谷互成毀
躋陟迦葉殿僧堂聊徙倚老僧爲我言一事真奇
詭三更鐘自鳴今朝公來止山靈應愛客更復留
行李大頂上有雲變眩千萬里西望盡天竺傍觀

窮地紀宇宙無終畢浩歌吾老矣

出山再題

蘇湖

探奇出雲樹披褐帶烟霧鐘聲滿寒松月落高峯
暮流泉不出山歸雲還衣裾雲水何洞沿遊人獨
前去

春日遊九重崖

大谿和尚

春溪景物和山氣更明潔徐步忘險阻扶杖肆愉
悅竹樹自幽淡循目烟嵐接溪聲隔林杪石路幾
迴折小憇岫巒隈俯視諸峯列仰睇嶺頭雲半天

不盈尺崖下精舍開禪棲實清越老樹不可名石
狀瘦而別蔬蒲香積具相對忘主客憑閣一遐眺
村舍如蟻垤憫彼蚩蚩者塵勞逼煎迫世網欣脫
然遊觀能自適偶爾寄微軀幸不爲形役山水得
我情淡淺俱無射歸路御風行丘壑每相逆回瞻
向來峯蒼茫晚烟碧

華首門

前人

絕壁插空起直上幾千尺五丁鑿山根半崖開石
闕雙扉宛然閉尊者闕靈跡守衣遵佛旨一定歷

千劫點蒼入畫圖了了疑素雪洱水一杯浮褰裳
似宜涉崖勢臨萬仞陡削如屏列老樹每倒懸瘦
石數欹凸遊覽固可娛危險亦難躡飛猿倚樹啼
升降且盤躡石級隘復斜攀援多磔折俯愁地軸
翻仰畏山柱裂轟雷起壑底隱隱雲霧窟峯巔旭
日開陰晴指顧別嘯歌覓歸途夢塊猶惴怯後來
誰續遊毋徒山水役勝情具千古心期間相接

春晴獨遊

前人

茲山奇不厭攬勝惟我欲前溪微雨過朝峰如新

沐曳杖穿淡林瘦石依篁竹泉聲隔樹聞空響苔
幽谷黃粉落緇衣松花曉夜熟好鳥弄春晴次第
嚶鳴續盤桓藉草坐曠然玩幽獨此中與世忘探
討殊不足

瞻華首門

無盡俗名陳起相

人世烟霞幻兀然門獨關猶謂烟霞樂探尋自不
閒歲月杳何許孤杖驚愁顏吳練懸千里蒼雲識
故山共憐春色去花老未知還

雞山散步

大鎔和尚

朝嵐娛輕暉羈心展孤眺遠峰了了明廻溪深窈
窕林木翳寒泉孤影時相炤白石潔可踞漱濯從
吾好殷殷雷度嶺稍稍雲生隩山中視聽閒烟霞
具清奧幽事不易尋虛心領其妙曳杖竟忘疲天
風蒼長嘯

蒼波閣看月

廣稱眼藏

積雨滯人懷夕陽忽開霽虛閣來清風樹杪歛雲
翳一輪上遠空清光滿庭砌皎潔絕纖埃恍與素
心契廻映九曲崖洞穴亦明麗踈星動淡林時聞

雞冠山志 卷之十
孤鶴戾幽人徒苦吟歲月每易逝倚石久徘徊夜
靜溪聲細長嘯不成眠似欲忘身世

遊雞足山

詹事府李如楠仙盤
貴陽

登山必孤峻聽水必清源夙昔丘壑志及此情依
然林淡草木秀路暗鳥雀喧行行穿石磴冥冥入
野烟松風爲我發渴日不成暄澗聲下青靄幾載
始潺湲蘭芷有餘芳盈我懷袖間下視浮雲變仰
睇天路懸徘徊起淡悟浩歌懷商山惜哉去已久
幽意誰與傳

華首門

前人

杖屨何朝旭山霧且濛濛我行欲何之遠登雲上
峯景物隨意領一道穿萬松怪石何崎嶇隱雪礙
晴空回看崖下雲倏忽化爲虹高嘯林巒青荷服
飄天風石門入定處漠漠紫苔封棖臬臨千仞五
丁斧鑿工古佛亦已遠此道無終窮願言附高鳥
舉翼賓蒼穹

尊勝塢院待月

大鎔和尚

積雨晦淡崖夕陽忽開霽理策肆遐觀同人先後

雞足山志 卷之十
至輕雲面面收孤霞沒荒裔嘯歌仰太虛次第明
星麗少焉天宇晶皓魄無纖翳塔影掛碧霄四映
曠無際懷抱一何長感慨不能寐我情爲境移羈
思聊自慰縱目振衣岡蒼茫同一視興會本無端
俯仰盡幽致今古有心人應復憐斯志

蒼波閣看月

李如楠

雨晴山更好遙遙散輕陰千峰擁涼月炤我遠遊
心仙梵奏初寂經行周化城層樓迫星漢迢遞入
遠岑樓高夜已久流光與人親四座靜不喧有客

獨長吟再咏羽衣曲浩露空冥冥玉宇如可卽高
寒不勝情所思隔雲樹炤顏苦難真攬輝復惆悵
曠然迷古今

遊雞足山

古乘

俗名杜鼎黃

飛鳴不得意解脫事遠遊每從山水間嘯傲忘吾
憂跋涉數千里夢寐雞山頭神仙那可遇還丹豈
易修幽探峰巒美濯纓向清流緩步楊黼洞逶迤
溪且幽林陰翠欲滴好鳥鳴枝頭登高僧作侶杖
履疲不休置身四觀頂兩袖風颼颼羣峯幾點黑

洱海一盼收嗟彼塵世中混逐春與秋真能徧五
嶽自可輕王侯生也本如寄宇宙一何悠行樂須
及時毋貽達者羞

獨遊放光寺

蘭滄
兵道曹延生 未孩

淡山寂無人樹石俱清幽獨坐磐石上淡漠一何
求好風飄然來長松韻悠悠俯觀飛鳥沒仰睇白
日浮耳目靜以適身世等虛舟澗雲出遠峰來往
任遨遊我心正如此塵俗安足留

遊仙掌峰

古道 俗名吳
子朗

策杖探幽奇石徑多迴曲嵐色浸我裳泉流濯我
足烟霞野際淡好峰玩幽獨崖穴透空明老樹枝
半秃怪石不可名松風響謾謾俯視臨萬仞林壑
累攢簇崖半新雨霽樹色淡新沐四顧寂無人山
川氣明肅日入竟忘歸浩歌山水綠

九重崖下望新月

前人

新月掛斷山斜映重崖畔淨影炤石壁清輝洗雲
漢林影光難定况被風吹亂亂松浮烟蒼溪水滌
淡淡炤我見孤影徘徊興長嘆入戶不成眠孤影

猶相伴

九重崖下獨坐

古笑四川安
居人

獨坐石室幽重崖插雲秀蒼松攬嶺巔玄鶴舞亭
右靜對山月扉古殿鐘肯扣覓水達前川離離竹
影瘦指顧遠近峰常有碧雲覆宵舛肆愉悅俯仰
空宇宙

華首門

前人

雨過石房幽華首晴霞墜剝蝕蒼苔古老松垂新
翠山磴泉亂飛霏微沾人袂聖跡不可窮塔古碑

無字大壑起烟嵐千山互明晦瞻望四觀峰直矗
遙相對

聞大鎔和尚修雞山志成

李思謙六吉
鎮遠

滇雲古西域車轍渺獲通版圖隸中國乃與華夏
同海內饒奇勝雞足競落崧金襴待補處一笑接
宗風胡為仰先輩紀撰至此窮採風詩云亾文獻
慨不逢遘茲陽九會鮮不憂蒿蓬吾師飛錫遊苓
飯掘古松覽眺怡夙情走筆驅九龍為補宋人略
洞天增崇隆

雞足山

臨沅 盧桂生 仙月
道 塾江

名山如高士幽深絕凡俗峰巒插青漢崖壑秀空
綠飛泉百道懸樹竹森以肅華首門更奇峭壁千
仞轟尊者定此中石室隱山谷刳盡誰彈指目前
空碌碌

看九重崖雲起

楚雄 徐泰來 道長
太守

片雲生石壁霏微騰木末俄頃亂碧空濃淡自予
奪近水落數點遠山輕一抹不覺大地昏飄風散
霰霖殷雷漸向東好峯次第碧卷舒本無端變幻

在咫尺陰晴難預期悲哉萬里客

本朝

華首門

鄧川 卞廷槐 嵩瞻
州守 三韓

石門聳千仞雲掩莓蕪淡尊者不可見但聞山鳥
音撫筇一和之嵐光飛滿林安知幽寂處了悟三

生心

遊雞足山

張瑞揚 鵬雲
永平

十日住淡山與山為賓主白雲時往來幽鳥亦堪
語出入枕清泉竹樹相比伍怪石與淡溪悠然商

出處此中頗有得塵俗非吾與耳目靜無營居歿
臻太古

遊九重崖

朱昂

策杖入深林探奇陟危石丘壑自幽窅吾意任所
適樹色雨中青好山雲外碧溪流何潺潺幽咽聲
相接石室鑿崖根磴道莓苔積高人何處尋惟見
麋鹿跡削壁九重開突兀懸千尺箕踞坐其巔俯
視塵寰隔盤桓歸路遲皓月松間白

雞山夜鐘

大理來

度

玄又會稽

久雨積重陰枕簟生微涼展轉不成夢鐘聲來虛
堂悠揚度濕雲徘徊下廻岡棲鳥驚繞枝啞啞聲
感傷羈懷難自慰攬衣起徬徨淡山多憂恐蕭蕭
靜幽窓中宵澄微觀世慮永相忘

七言古詩

明

同高使君歸自雞足天鏡閣泛舟

李元陽

天鏡閣前春可憐波光淡淡生綠烟島嶼榮迴春

浩蕩桃花三月下江船
驟駢簫鼓棹謳發點蒼十
九開峰蓮峰蓮鏤雪坐可數
一溪行雲一溪雨葺
偃畫中山水奇平泉墅裡丹青苦
使君好奇還好
古曉入雞山夜玄圃巨筆如椽長
自隨品題妙墨
山爲媿

華首門行

前人

石門倚天千仞青花源崖窟春冥冥
芝壇瑤洞杳莫測石扇千年永不肩
萬丈鐵崖無尺土溜泉直落聲丁丁
青溟下視不見底白晝倏忽生雷霆
碧

潭翠壑有龍臥洞房石室藏仙靈
白鵬紫燕自來太奇花秀木何繁陰
天生石槽釀碧水盥沐靜者誦黃庭
援藟捫蘿興未及五梯回首十梯停
登高縱觀日已夕玉笋三峰破天碧
白雲萬頃盡遮山不見人間塵土跡

遊雞足贈寶山

義印圓易

騰身振策遊雞足月下敲門尋老宿
談鋒對席不相避塵尾餘音振林木
林間松老不知歲龍鱗皴剝綠苔脆
翩翩白鶴忽飛來雪翎點破一山翠
浪

向山靈問迦葉萬壑千崖俱寂滅欲借天王烈訣
鞭鞭開石洞出長舌當時遺下袈裟石踏破雲根
留聖跡惟有受衣承恣人知他雨下依然濕絡繹
遊人皆目擊底事痴呆等彌勒青蓮花發寶山知
石門莫問何時關

傳衣寺同大鎔和尚製茶

無盡

掇取溪嵐鶯嘴芽火中生熟調丹砂白聲搗落三
更月空外雲英片片賒陸羽在時鍾此好重滅梁
鴻已滅竈誰能日嗽溝中水舌上蓮花從不到予

今行脚遇趙州門前之水向西流不重此茶重此
水欲覓陽羨當何求

片雲居聽雨

大鎔和尚

寒玉蕭森剪空碎飄墮玉龍千點淚一聲兩聲駐
江雲滴入愁心不成寐樹杪縣泉千道飛濺濺敲
窻落新翠迴風折木擾棲鳥三匝啞啞鍛修翅殘
鐘無力度重陰悠揚銷盡枯禪味雷撼西峰山軸
翻銀漢倒瀉天幾墜

夢遊雞足

李如楠 仙盤

雞足山志 卷之十
獨何樂兮山水之遨遊人生苦兮風塵之阻修婚
嫁事畢何太晚買山貲足應多求伊余外形骸野
性期自適有客傳言雞足奇翠微千里夢不惑荷
爲衣衾雲爲車峭壁巉崖路陰黑百卉爛漫無冬
春猿狄號樹侮遊賓青青松柏薄星漢中有虬龍
紛出沒而長吟千年古佛入定處石門半掩天花
雨金碧焜耀非一色飄飄身倚寶珠樹亂泉恍惚
若轟雷飛翔直上最高臺百靈紛紛先後集騎鶴
乘鸞闔闔開或來對奕白石上似近若遙空惆悵

斯須天風吹太空馮虛杳杳辭青嶂蘿月依朕透
碧紗衾枕猶自帶烟霞遠聞鐘漏催曉日匏繫人
間徒咨嗟

華首門

庚辰 會高捷 雲馭
進士 賓川

雞足之巔華首名雙街飛薨自天成鐵崖陡削數
千尺欹凹山根肖雉城城闕盤旋聳碧空崎嶇石
級摩蒼穹飛磴輕猿不可陟五丁斧鑿非人工昔
傳尊者捧衣住直待當來付補處阿僧祇劫定那
伽瑤洞芝壇龍象護金縷歷劫至今存石門常閉

幾千春我聞此語疑還怖叱石開門語不徑及翻
大藏原非妄此理堪爲知者論吾性真空原不碍
大地山河罔弗屆一靈常住亘古今此衣窮劫稱
不壞箇中之妙遍相傳因相顯心非塵界天下名
山示跡多以理求之非隱怪君不見我眉及屋幽
絕處靈岩嶄嶄仙踪去石花古色年不改仙人一
去不相待天橋留作世人津跨霧縵霞至今在我
思石門亦如此尊者無去亦無止石門開閉總無
心無孔壁亦是玄旨

歌行

送友人遊雞足石門歌

李元陽

吾聞雞足之山石門系石門千尺蒙螺髻螺髻蟠
雲卷向空石髮崖花紛點綴在昔飲光大定初叱
石開門入還閉人世千秋隔洞門寒雲古木空垂
涕衣裾化石理或然至今觀者何連綿石瀨津津
故飛淚靜而能慮是初禪吁嗟此意會者少唯君
歷歷恣幽討只今寫出九曲溪仙人待爾溪間道

雞足山歌

狀元楊慎升菴

君不見葉榆雞足山一峰垂三趾翰音吳羽宛相
似章亥步窮未之記但傳釋迦當入滅金縷田衣
付迦葉梵王衣鉢不輕傳千載下待生彌勒華首
門高飛構懸遙睇正對點蒼山峰攢十九溪十八
鷲頭鷲尾相彎環山頂嘗宿四時雪上界清涼無
六月太行百梯那可同楚臺三休暫縣絕金波寶
焰攝身光峨嶒瓦屋非荒唐星劫電影不思議神
經怪牒難推詳功德八池七花淨暝鳥露猿學禪
定護法開迷龍象筵窈窕崎嶇兔鹿徑我辭承明

到南漢登臨足跡遍山川碧雞金馬王褒頌藟醬
叩竹司馬篇中谿仙吏縣車蚤傍水分雲弄浩淼
石堂磨崖丹不磷高河長吟青未了邀余欲往意
遲留靈境棄捐今白頭靈菴張圖索余作烟翠逼
人興如躍臥遊心動比風幡聊將虛寂鎮囂煩半
壁天姥悠楊夢無影竹林規磨言

雞足山歌

督學 鄧原岳

葉榆水從山脚流點蒼雞足皆神丘東西對峙爭
奇絕翩翩靈跡垂千秋我聞雞足之山原淨土迦

葉授衣卽其處禪宗正印信難求釋氏遺踪或可
觀相傳八月佛放光輪囷五色還非嘗琳宮紺宇
不知數浮屠寶刹凌蒼蒼我來登覽多所歷烟霧
冥冥恍相失披逕先尋堯率菴捫蘿直上架紫石
江風吹雲雨如注猢猻梯滑不可度大悲閣在山
之巔下視羣峰互吞吐須臾雨散雲亦開指點遙
山青翠來麗江雪山白炤眼茫茫洱海浮銀杯捨
身崖峭多虎跡仙基石上草花碧拜佛崖縣千仞
岡曹溪泉冷成丹液華首門扃亦已久昔時衣鉢
今何有洞天寂寂雲四封層巒半壁苔衣厚俯矚
下方亦可憐幻成百里兜羅綿我心亦作空明想
便知鉢裡開青蓮山雨初收還吐雲白毫光裡氣
氤氳偶從洞府尋真誥便叩天門謁帝君旛影摩
空虹掩映香烟吹霧鶴繽紛塵心未盡空惆悵絳
節瑤笙杳不聞

雞足山古松歌

大鎔和尚

滇南山川天下雄崖巒疊翠聳雲中崑崙來脉千
萬里雪山奔湧三十峰一枝夭矯結蒼岫幻出雞

足海水東千崖萬壑競奇秀烟雲變亂不可窮天
根地軸萃靈異沐日浴月恣龍從千年精毓古洞
穴幽光靈氣獨有鍾抽芽發條知何歲一朝轟起
爲長松百千老樹皆兒子俯仰羅拜如不容名人
才士過其下者共嗟嘆橫拿倒攬屈曲蟠結如鬼
工上有兔絲千尺垂雲絡下有琥珀百斛臙脂紅
或云修柯一枝飛去爲虬龍或云孤根幾折潛孕
若木東佛子無盡先鑒賞狂呼大叫嗟奇逢爲余
形似難爲狀擔當之言將無同比丘安仁亦好事

勸我往看欣相從策杖苦無躋勝具攀崖捫壑鳥
道通遙望虬枝千里外迴雲停霧何筭葱蒨諸賢摩
娑坐其下濤響飄蕭耳爲聰屈如老螭蟠怪石伸
如怒蛟橫長空一枝一葉無不森秀堪把玩况復
古柯大幹參天蔽日勢豐隆仙盤豪飲不肯去坐
臥十日誰能同山靈忌我探靈秘風雷隱隱暗蒼
穹長嘯一聲且歸去寫作古歌筆興濃此歌旣成
山靈當亦來呵獲羞殺秦政區區大夫松

華首門歌

古笑

華首門高接天此中之人千萬年此門一閉不復
啟後之叩者何茫然但見猿狖登降號空山我將
彈指開玄關復愁山根裂地車翻蒼苔老樹萬古
色門高有闕不可攀側身瞻仰爲長嘆

崖壁古碣歌

大谿和尚

高崖勒字多古文藤蘿蒙茸烟霜淡歲月久遠不
可尋字痕凹凸隨石生欹側橫斜半失真古人題
此非無心豈不欲留千載名誰知山石改舊形篆
籀磨滅苔蘚侵何期轉盼滄桑成側身感慨悲填
膺百年瞬息馳飛輪高岸爲谷溪谷陵今古是非
何所憑

雞山絕頂放歌

前人

嗚呼高哉雞足之危峰穿雲阻日不知幾千仞削
出天外青芙蓉舉手不覺摩蒼穹日月兩丸西復
東河漢聲流瀉我躬嗚呼高哉捫參歷井不足道
我欲御風遊太空尋得女媧補天處足知造化須
人工雪山連涌千萬里玉光晃耀開心胸聞風員
嶠窟可接何煩跨白鶴乘飛龍况復鞭石填海求

相通華首門外有大道阿僧祇劫俄頃中後之來
者何從容嗚呼高哉匪山之豐隆攀危陟險苦鳥
道昭昭白日門自封

本朝

古雪齋聽雨

州守張瑞揚鵬雲

虛牖雲入夜沉沉殘燈孤焰古佛明蕭蕭松竹聲
漸隱入耳不昧若有情羈客擁衾獨不見千里風
悲細響亂冥濛遙識苔蘚淡傾注猶恐桑田變此
及空山漏獨永艸長花飛憶舊嶺書空無語轉自

嗤幽思逢迎問孤影巫山神女應歸來短夢難成
空徘徊樹杪百泉飛不息澹月微雲何處臺

傳衣寺古松

浪穹羅時昇宣茲
大尹武陵

老松虬曲枝半禿烟霜淡古鳥不宿兔絲飛光琬
珀伏雷雨昏朝暗山麓陰火冥冥閃幽谷疑有妖
螭穴其腹斷碑支根字痕綠蛟皮剝蝕不可讀
玄鶴飛來尋舊枝風雪摧折無所依延頸徘徊
鳴聲悲一千年前曾此棲重來老幹俱離披况
復城郭人民非世不學仙欲何爲長嘯懷古丁令

威

雞足行

程春翔 貴陽

浮生半世何碌碌
蝸角蠅頭夢相續
遊踪客况等
虛舟西蜀南滇如轉較
空將歲月老紅塵
幸於山水饒清福
昔年攬轡訪我肩
此日揚鞭上雞足
西南名勝吟未窮
我肩積雪雞足松
偃蓋千崖翻翠浪
飛濤萬壑鳴天風
蒼藤蘚石相映帶
蟠空攫霧驚虬龍
白雪應能青客眼
綠雲常自護仙宮
我來正值陽回節
日暖風和竟無雪
祇樹園中花正開

洗心槁畔看新月
山僧相迎宿大覺
古殿香清禪誦潔
瞻禮拈花微笑人
相對竟無法可說
侵晨結伴上峰頂
松徑盤迴升峻嶺
攀援更上猢猻梯
迢迢石磴空中迴
興濃不覺足力疲
奮步先登若馳騁
一聲長嘯俯千峰
振衣萬仞罡風緊
飄然聳立逞奇觀
佛國山川眼界寬
洱水池光浮鏡出
金沙江勢作龍蟠
天外危巒懸雪影
定中老宿坐雲端
慧日長輝金殿閣
清風時掃玉欄杆
更轉長廊過山後
三生石上無塵垢
一曲清歌酒一卮
客遊此

景渾難邁飲罷還探華首門風寒欲雪歸馬驟馬
上聊爲雞足行免使名山笑余陋

五言律詩

明

鉢孟菴聽經喜雨

姚安 李載贊 卓吾 蒲田

山中有法筵暇日且逃禪林壑生寒雨樓臺翠紫
烟清齋孤磬後半偈一燈前千載留空鉢虛能自
不傳

水月菴

憲副 謝肇淵 在鏡

月洞與雲泉標奇更問禪石殘鐘已改山老鉢猶
圓嵐靄千峰合松濤萬壑傳西來寧有意隨處是
諸天

宿大聖寺

張學懋

所嗟人世淺托宿梵天淡試看新生月何如初發
心藤垂纓絡影松振海潮音明旦那能別幽情已
滿林

悉檀寺

郡守 白紹光

禮佛披龍藏君恩到碧岑曇花開寶相松樹拂雲

陰殊域歸蓮社精藍鎖梵音不須頻問法頌古足
叅尋

蘭陀寺

僧如二 恒如

雲壑淡無極精藍隱不知開花迷鶴徑飲水共龍
池頌語翻經處茶烟入定時高僧衣鉢在客到未
云遲

前題

僧如清韞之

野寺藏幽邃開雲可去留林中仙梵畢花下定香
浮博雅知先德清臞見苦修霞凝衣帶艸猶似遠

公秋

晚步鉢盂菴

大鎔和尚

泉聲何處急落葉滿溪梁燈影明虛殿松陰冷石
牀茶烟山翠合花雨屐痕香回首寒鴉亂千峰遍
夕陽

前題

兵道 曹延生 未孩 四川

何處松濤湧禪棲掛斷霞談經花是雨乞食鉢爲
家澗險支危石橋崩礙古槎茶鐺知幾沸歸路暮
烟斜

前題

山徑夕陽低寒梅炤石谿鳥歸松舍外人語竹林
西鐘沸催新火菴名換舊題攜筇長嘯去歸路紫
烟迷

僧廣稱 眼藏

古雪齋看山茶

趙州知州 陳大猷 瀘州

名山雖浪跡四海已無家幸有鵬遊好來看野寺
花高枝低夕炤叢萼帶晴霞怪殺寒梅瘦當春艷
已賒

前題

詹事府 李如楠 仙盤 貴陽

抱琴來竹下一犬吠柴門且喜步閒寂方將恣討
論花明殘雪徑鐘散夕陽村今日紅顏好淡杯炤
爾塊

宿迦葉殿

李如楠

別山方有恨到此更知非嶺色成今古松聲越翠
微看花思問道化蝶亦忘機下視浮雲盡經行對
曉暉

前題

僧普荷 擔當

幽探今日好放下一枝藤小快有佳客孤寒惟老

雞足山志 卷之十
僧近崖爐不煖似鐵被難勝况復風猶慘吹殘半
夜燈

前題

僧廣稱 眼藏

寒生萬壑松車馬共從容笑語在天半樓臺上幾
重崖雲霄倚杖石榻曉聽鐘初日蒼茫外還登絕
頂峰

雞足山送張明府回賓川

僧古道

幽興正未已攜樽又送行風塵憐客路山水說交
情民事憂雖切朋遊念不輕相期春柳發策杖出

山迎

人日雞山

學正 李思謙 六吉 鎮遠

始赴雞山約剛從七日來徑幽惟鳥道寺古見花
開人事無煩問天心未可推梅粧休効俗吾意厭
塵埃

喜李仙盤再遊雞山

限扇 對格

僧廣稱

臘殘山逕冷送別古松前春到雲房寂重逢芳艸
邊客愁還醉酒僧懶不談禪今夜何勞夢虛齋共
聽泉

前題

古道

今朝風色好雲外鶴飛回昨夜春光度庭前花正
開青山重對飲黃鳥復當杯不負寒冬約知君憶
舊梅

前題

玄珠 仙陀

臘去愁分袂松關話別離春來欣聚首竹塢慰相
思燈下重言夢花前再賦詩杖藜曾到處茗具更
追隨

華首門

孝廉 藥扶雲 天依 湘潭

梯危難曳杖眺遠欲消魂在昔笑方寂于今花尚
存鳥馴通說泐僧定竟忘言空觀元無相何勞閉

石門

玉龍閣瀑

大鎔和尚

亂水出峰頭懸空下急流青山中忽斷白練掛難
收沫濺千崖雪寒生萬木秋曠曠初日上搖曳碧
光浮

贈泐潤禪師

古道

雲歸依竹榻花影繞松關洗鉢溪泉古棲禪樹石

閒鳥飛青嶂下
磬響碧林間
夜半經行處
秋淡月滿山

春日過白井菴訪南無禪師 前人

石路幾回折
幽溪一徑通
松門依峭壁
茅屋對花叢
山色斜陽外
溪聲亂木中
前峰明月上
流影入絲桐

掛瓢

釋讀徹 蒼雪

抱膝向空坐
偶然同許由
一瓢還似累
何物更須留
澗響懸孤影
風翻入夜秋
幾時從定起
猶見在

枝頭

白石菴候梁龍溪不至

馬麟 重慶

瑤臺披碧落
龍象隱崖坳
石室抱虛白
天風吹沈寥
溪迴青鬪合
霜重瘴烟消
望望赤松子
孤雲隔野橋

宿華首門

僧廣稱

曹溪一滴水
古洞更幽玄
倚杖雲連海
聞鐘月滿天
石門千丈雪
崖樹幾重烟
一笑當年事
人間已浪傳

不知處

大鎔和尚

山徑每回折幽溪別有天到門先報鶴小坐便爲
禪水曲堪忘世松高不記年往來經幾遍次第洗
塵緣

古雪齋

兵憲曹延生 未孩
四川

不是山川勝禪心本自幽修篁能共笑好鳥亦相
求林密霜猶薄秋淡露漸收千秋誰可語當爲紀
良遊

牟尼菴

沈天錫 簡臣
杭州

茲山幽勝處竹徑繞流泉久坐僧爲客遲飛鳥入
禪鶴來松影亂雲去石根懸莫訝頻相過名山有
夙緣

晚步鉢盂菴

妙地 博也昆
明人

偶狀禪誦罷曳杖出迴廊亂石分松徑斜陽到竹
房鉢盂龍睡穩厨覓水源長坐久忘歸路前林漏
月光

再宿迦葉殿

貢生 許謨 昌言廣
安人

古刹又經遊曾登最上頭松濤迷去住鶴語記春

秋一宿知先覺再來應更留爐灰撥未已寒月掛
簾鈎

寂光寺看玉蘭花

沈天錫

一片玉光明寒花弄晚晴淡烟過有影清露滴無
聲色引霜禽下香迷粉蝶輕素蛾何處夢枝上月
初生

前題

禮部 蔣御璣 登扶
杭州

殘臘花誰艷凌寒半是梅多君塵外質亦向雲中
開沅芷遺香佩藍田孕素胎高枝無瘦蕊小雀漫

相猜

再看傳衣寺古松

廣昭 德音

此是吾佳友別來寧不思相攜重過訪古意更離
披風雨每愁化烟霞只自知歲寒原有約野鶴莫
猜疑

雞足山

小坡 俗名熊
軾

幾年勞夢想此日快登臨蘿月窺香剎松風引玉
琴梅花仙逕杳修竹洞房深徙倚探奇勝悠然物
外心

雞山除夕

大鎔和尚

絕域逢衰暮羈危更可憐
千山寥落夜萬里雪霜
天舊曆難重看孤燈不忍眠
莫辭堅坐久未曉是
幾年

前題

前人

歲歲催人老今年夕又除
傷心荒徼外愁淚甲兵
餘此夜四時盡明朝一
載初宵分倍留戀雞唱又
何如

山中送張李兩公回賓川

許謨

此山奇不厭何事便言歸
疲馬愁官道征衣拂落
暉錦囊佳句滿陰洞石
芝肥莫使仙凡隔重來願
不違

前題

古笑

溪灣方送別薄暮復相思
窓外松聲冷庭前月影
移烹茶畱宿火獨坐寫
新詩欲問重遊事春風待
子期

山中送張李兩公歸途有感

大鎔和尚

送別每多感此番情更淡
歸途盡惆悵遠望復沉

吟不解因何故忽然愁不禁應知今夜夢兩地費
招尋

前題

曾化龍 潛菴 賓川

殘陽松徑裡寂寞獨歸時忽忽如有失昏昏不自
支溪雲隔溪寺石澗擁流澌盡是關情處啼鵲語

更悲

前題

廣稱

餞客過幽寺扶筇松徑歸因憐詩興冷漸覺語聲
希君去已遙遠我還入翠微一服離別意兩處送

斜暉

登山

國子監張錫祚 爾介

偶然見溪竹不覺少淹留靜坐了無事安居何所
求春淡花氣重山僻鳥聲幽振策逍遙去前溪水

亂流

重遊雞足

畢節王道王珣 拜泉

幾日別山去重來覺汗顏衣冠難免俗風味詎能
閒籬菊幸無恙庭柯多未刪抽簪悔不早雙鬢漸

成斑

片雲居

谷遷彭澤

閒居無俗累靜坐即神仙花候人來少溪深地自偏柴門眠野鹿階砌繞流泉時倚長松下高吟秋水篇

水篇

白石菴

許正權鍾斗歙縣

禪關無剝啄淡坐玩芳辰靜覺吾生貴閒知道念真琴書隨意適魚鳥自相親春雨桃花遍行人莫問津

問津

斷際處習靜

北勝劉用啓予祐武岡

散步空階下心閒體自輕候花忘近節坐石得無生竹色上衣碧泉聲入座清軒車休見過猿鶴恐相驚

山僧藤杖

大鎔和尚

師來西土遠一杖破秋雲度嶺寒猿引穿林鬪虎分老根餘石色瘦節累霜紋莫道山川險艱難必共君

山夜靜坐

臨沅盧桂生月仙墊江

萬籟夜中息况兹山更淡曠觀殊有得靜念亦何

雞足山志 卷之十
心露重花依檻風清月在林自非玄悟者枯寂豈能禁

過悉檀寺

庚辰進上曾高捷雲馭

尋幽來寶地幾度叩禪關竹密猶聞磬嵐深不見
山潭清雲影細樹靜鳥聲閒一笛松門路山僧帶
月還

本朝

宿迦葉殿

張瑞揚

相約遊山頂中途日已西且回逋客駕暫借老僧

棲寺古香初靜酒寒韻未齊清歌忘俗慮坐聽曉
雞啼

喜李仙盤再遊雞山

朱昂

去年曾送別蹊路雪還迷今夕又相晤春山花放
齊孤雲隨客至幽鳥向枝啼不負殘冬約新詩可
再題

山中送張李兩公歸途有感

定邊縣令牟從周監二桐梓

不堪分手後歸去掩山扉啼鳥如知恨殘花相與

飛新詩空在壁別淚尚沾衣怕聽來人說前旌出
翠微

山居

萬崇義 宜也 太和

中歲刪塵務幽居愛掩關攤書觀古道高卧對青

山花發雨方過雲淡鶴未還松溪新月上流影到

前灣

前題

大理 劉德溥 天如 涿州

淡山唯習靜世事久相違耳目都清曠身心無是
非對花真解語隱几亦忘機尚論師賢者悠歎賦

採薇

山中待友

鄧川 周麟徵 仲翔 貴陽

階前微雨過栽竹長新枝好鳥踏花去高人午睡

時獨懸徐孺榻共擬惠休詩莫歎冰絃絕知音有

子期

雞足山簡友人

永昌 李仙根 友白 貴筑

朝來微雨過淡夏似新秋老竹依然碧殘花分外

幽予心今日淡子病幾時瘳肯續山陰興休辭夜

半舟

山中友人過訪

浪穹縣人 羅時昇 宣茲武陵

晚風散殘暑新月出溪林谷口嘯歌發故人來相
尋起居唯我適山水為君淡夜靜不能寐冷然奏

玉琴

遊雞足至拈花寺

程春翔 貴陽

纔到拈花寺山情便不同門開青靄裏閣聳翠微
中溪徑霜鋪白懸崖日射紅隔林望華首塔影直
遙空

華首門

前人

信步探華首雲開眼一新祗聞衣化石不見法傳
人座上拈花趣崖中入定身千秋微笑意古栢淨
無塵

晚步鉢盂菴

僧學蘊 知空

夕陽風色好扶杖且閒遊問寺知蘭若逢僧非貫
休梅花青竹塢松影暗山樓茶並盧仝興徘徊月
亦留

九蓮寺

僧光勳 道南廣東

九蓮開淨域雙澗繞香臺筆隱千巖際燈懸萬樹

堆徑淡猿笑傲松老鶴徘徊欲覓靈山會南詢有善財

寄寄齋看梅

前人

一樹孤山雪千秋吐碧花香隨風寄寄影逐月斜
斜老蚌含珠潤新蟾帶露奢高齋時寓目踈淡綰
流霞

片雲居

發育 獅林北

白雲千萬縷一片即為居蘿密藏秋月山深護梵
書性從空外見妄在定中除鍊得形如鶴心光灼

太虛此觀西南深
七言律詩

明

登頂見佛光

馮時可

玉立諸峰一徑開層巔矯首俯塵埃雲扶夜月雙
林炤風引秋聲萬壑來佛殿高低俱淨土天門呼
吸近仙臺自憐俗障牽纏甚雞肋無能早自裁

華嚴寺

代巡 姜思睿 尚愚 浙江

振錫東來結勝遊長安曾問故山秋露妍寶藏心

蓮吐月炤珠函法雨收到處林泉誇白社歸時松
菊傲丹丘十年燈影縣虛室欲叩西陵問海舟

同王吳二憲使登頂

督學方

沈訥菴

域內名山雞足尊凭高萬里駐輜軒雲消大壑青
天迥日落千崖紫氣屯呼吸似應通帝座凌嶺堪
擬躡崑崙更尋入定傳衣處百尺藤蘿護石門

其二

雨後林光乍有無相傳靈鷲此山趨天晴蒼洱平
于掌地勝西南第一區層閣直凌清漢度中峰廻

望白雲孤禪房聊結跏趺坐十載風塵病欲蘓

傳衣寺

謝肇淛

竹林凝翠雨花飛路轉空山客到稀西域歸時猶
有履南宗傳後更無衣門臨松澗濤初落風颺茶
烟露未晞芍藥送香鸚鵡語禪心何處不忌機

銅瓦殿贈袈裟靜僧

李元陽

別却西峰望百城迢迢雲水向南行十年兩脇不
沾席萬里孤踪那計程界外麟州山似筭定中香
海國如萍霜庭一夜無生話風遍疎鐘恰五更

大覺寺

不到名山又一年
崔嵬龍像煥諸天
紫磨色似經多劫
白玉光疑徧大千
爾向一塵分住剎
我依初地禮金仙
何妨鹿豕頻來往
自願翻經近法筵

遊雞足山

鎮江蘓太守望涯

雞崖高傍青天開
我來踏破山中苔
僧房鐘磬出萬樹
仙人樓閣凌三台
放光迴合孤雲渺
華首嶙峋返炤來
雲捧諸天看不盡
夜淡燈火宿瑤臺

羅漢壁

麗江木增生白知府

步歷千盤到上頭
烟霞雲氣襲衣裘
泉通仄徑清如洗
松滿懸崖翠欲流
何代苾芻當此息
斯時羅漢尚名留
吾今已覺塵緣夢
來伴山靈萬慮休

蘭陀寺

楊明廷

蜀水楚山亦同遊
回首天涯隔素秋
松上鶴來原有約
杖頭龍化竟難留
淡雲吐月窺禪相
疎雨寒風結暮愁
極目天西最西處
不堪惆悵倚高樓

雞足山

大鎔和尚

天遺外岳鎮南疆
嶺削三支壓點蒼
華首門高禪

定久曹溪一滴水源長宿躔東井明分野勢控西
番接大荒奇勝千年探不盡峰頭秋霽望飛光

其二

層崖處處隱禪關陡列三峰不可攀千樹寒松欺
白日一條飛瀑界青山佛光上下天門曉塔影參
差石壁閒不是藏奇荒徼外書成封禪有誰刪

其三

漢代徒知祀碧雞名山耻受帝王題百千萬劫石
門閉七十二泉龍穴棲拜佛臺基依古塔洗心橋

水遡曹溪不須更憶靈山會咫尺三峰鷲嶺西

前題

普荷

未從夜半聽雞鳴望見佳山骨已清萬篔簹聲中波
上下三峰影裡雪陰晴石門苔點袈裟色金殿光
吞日月明倒卻刹竿無祖意不須彌勒幾時生

前題

廣稱

樓殿參差金碧繁三峰名勝接祇園長松古色侵
銅瓦野水寒光炤石門瀑布翻時晴雪亂玄關灩
處紫雲屯天雞不辱王褒祀獨踞南荒外岳尊

前題

崖巒疊翠迥崔嵬，雲歛三峰曙色開。
殿影參差浮日月，佛光上下繞樓臺。
九溪松暝烟初合，八寺鐘鳴鳥下來。
一自欽允禪定後，石門風雨掩莓苔。

古道

前題

碧嶂千重接上方，桺檀林色曉蒼蒼。
石鐘夜度雲聲冷，金殿晴分日影長。
瀑布泉飛龍夭矯，傳衣松老鶴翱翔。
欲知華首門開處，天柱峰頭看佛光。

古笑

登雞足絕頂

大鎔和尚

懸空異境闢天開，嵐氣蒼茫抱日來。
種玉山中人漸老，傳書海上鶴應回。
雪峰西現支拳石，洱水東浮酌一杯。
莫道巒荒幽興盡，扶筇更上幾層臺。

前題

普荷

絕頂丹梯過太清，叩開金闕彩霞生。
右蹲伏虎溪三疊，左迸飛虬雪一莖。
觀日不須鞭石走，凭虛真可御風行。
醒來側耳青霄上，自有天雞半夜鳴。

前題

古道

策杖凌空俯八荒，羣峰羅列影蒼茫。
石門花落分

三界金殿燈懸炤十方絕壑烟嵐迷鳥道半崖松
檜隱禪房遙看泝水橫如帶一派清流映夕陽

留別傳衣寺古松

李如楠

登山爲愛此松幽千載烟霜遡舊遊共爾歲寒成
契濶憐余日暮動離憂風回濤響清誰聽鶴返虬
枝怨不休莫悼知稀空化石孤臣今擬重相求

傳衣寺

汪蛟

輕雲低向半山橫俯瞰羣峰與足平處處泉流供
洗鉢閒閒馬足踐香蘅環穿松逕疑衣濕嘯對山

茶映日明返轡歸途餘暮景猶聞好鳥送春聲

悉檀寺

大鎔和尚

六十年前古佛身蒲團小定悟前因石橋松徑當
時路擔水搬柴舊日人掃塔幾番尋杖鉢翻經猶
自拂埃塵本來面目依然在不向菩提印性真

古雪齋贈安仁禪師

趙州陳大猷
我素瀘州

虎溪畱得遠公禪苦行還饒五戒先行遍桃源無
去路到來春夢總茫然五燈分派今誰見一笑拈
花別有傳永夜蒲團相對處三生不話舊因緣

迦葉殿留宿
大鎔和尚

悟得菩提自在禪等閒飛錫到南滇衣留正眼拈

花後宗付燃燈古佛前水過迴溪新契悟雲迷石

洞舊因緣宰官身現原無相回首西來又幾年

隆祥寺遇南無禪師余鄉人也有感而賦

程公輔佐卿休寧

萬峰合沓佛光淡石路迴斜亂水浸幾點瘴烟孤

客淚數行烽火故鄉心虛堂燈暗人疑夢寒夜天

高月任琴猶幸老僧多靜致清泉煮茗助高吟

扣華首門

僧釋禪本無

華首門封經幾秋崖前空翠碧雲浮谷陵屢變衣

常在寒暑頻遷人自留欲問笑時何所悟未知定

處可容修跏趺石上心如水猿嘯孤峰月一鈎

登雞山絕頂晤眼藏上人中書舍人馬紹嚴澹生騰越

鷲嶺重來梵塔新明燈古佛見前因登臨絕地窺

南微呼吸通天倚北辰石磴苔侵僧舍冷莎牀語

對故人親逃禪欲訂他年約世界茫茫剩一身

壁間留題

行脚僧

浮杯萬里涉烟波白衲團團破似箕龍象個中知
已少江湖方外故人多幾年行脚誰能識一曲陽
春獨自歌到處隨緣堪掛錫無邊風景寄松蘿

雞足僧弘辯請藏浙中因遊天台

魏國公徐弘基 六岳應天

親依智者坐天台爲請琅函杖錫來歸夢夜縣雲
磬寺征帆朝背雨花臺三車獨向林中演八部同
瞻海上回天樂幾曾聞講席青蓮應自舌端開

傳衣古松

何如璧 文叔徽州

尋松曳杖到傳衣曲徑岩堯逼翠微老幹婆娑成
好勢修柯宛轉避危機龍盤古穴根猶伏雷動高
枝影欲飛疑是天台舊圖畫臨風搔首竟忘歸

送僧還雞足

釋讀徹 蒼雪

滇南古路路千盤有客長歌行路難筇杖半挑雲
裡去遠山一點雪中寒瘴烟黑處溪須避烽火紅
時仔細看三月還家春色老杜鵑啼殺杏花殘

古雪齋

廣稱

萬山朝擁最高岑梵宇橫開祇樹陰水月相涵仍

色相風幡不動是禪心蒲團掛壁機緣寂鐵鉢藏
龍法海深佛祖一燈傳未盡天花處處散香林

石鐘寺

大鎔和尚

萬松影裡佛光廻百尺飛泉絕壑開塔古也知僧
定久月明幾見鶴飛來石鐘寺老存靈蹟陰洞燈
殘炤劫灰禪誦琅琅聲定後天花飄散妙香臺

過大覺寺

曹延生

佛光現處境偏幽怪石長松漱碧流定裡刹那超
大劫燈前影像悟虛舟花飛空雨迷香界日落澄

潭印素秋福地因緣知不易西方蓮社許同遊

西竺寺

海海黃復生 元聲
守道黃州

花雨繽紛散異香空雲淡處禮空王松聲謖謖臨
虛殿竹影蕭蕭轉曲廊千佛場中機已寂三生石
上話應長西風歸路知多少記得片身落點蒼

大士閣

古道

自分孤踪老百蠻冬晴逐伴叩禪關塵心銷盡身
猶累道念觀空夢亦閒古偈隨緣叅野衲新詩到
處紀名山圖松訪石都成癖清事勞人未易刪

登雞山絕頂

巡道 沈天錫 簡臣 仁和

已據千峰最上頭，
禿高恍若御風遊。
西來羌笛梅花引，
東望湘靈竹葉秋。
一派寒流明遠水，
數行烟火暗荒洲。
天南烟瘴今何似，
長嘯凌空散旅愁。

羅漢壁

貢生 許謨 日言 廣安

探奇搜得古崖根，
泉脉泠泠浸履痕。
古洞有燈惟我印，
真經無字向誰論。
只愁名在仙猶障，
但得身閒道自存。
欲向中峰最高處，
水窮山盡問天門。

雞山絕頂

謝肇淵

猿梯鳥道翠微連，
靈塔孤標日月懸。
禹服河山開六詔，
上方雲水接諸天。
金沙雪嶺千重色，
蠻甸神州萬井烟。
欲借罡風吹羽翼，
化城淡處息塵緣。

廣恩寺分烟樓

按院 朱泰禎 道子 浙江

桃谿泚泚夕陽天，
山漏中分榻尚懸。
千騎霜蹄思伏櫪，
前騶月醉與分烟。
諸天暫許携雙屐，
三日應知遍百泉。
石鼎纔烹松上雪，
敲詩殘燭未成眠。

羅漢壁橫覽有禮佛臺，
仙人碁立關洞及迦。
葉寺標月樓藏經塔，
諸勝前人

少讀山經賦遠遊雞山如昨夢中求攝身光滿搖
燈月禮佛臺空宿斗牛石瓢龕依羅漢壁仙碁柯
爛碎支浮枋嚴一塔疑標月老衲儒風證上流

雞足山絕頂

李如楠

石磴縈廻鳥道通迢迢送孤杖翠微中人間春色看
初上樹底波聲聽欲東今日乾坤浮瘴海有時雨
雪亂晴空千山靜擁高吟客俯仰泠泠欲御風

傳衣寺看杜鵑花有感

無盡

俗名陳起相

杜鵑花發杜鵑啼不問心知并蜀西空憶怨魂迷

望帝何期旅色動滇雞湘江水冷痕畱在閨苑仙
歸月欲低淡院踈簾容容到花光缺處補山齊

宿三空靜室

前人

禪關水徑繞微茫一榻虛危倚壁旁石到不須題
姓字雲來或恐誤衣裳香分泉脉杯中碧日炤秋
聲樹遠黃夜坐下看星斗亂諸天鐘磬散燈光

遊華首門

李思謙

六吉鎮遠

門靄晴霞鶴未回松關晝掩待誰開一禪久定千
年寂五蘊才空萬劫灰路接猢猻梯攀翠嶽溪分曹

曲俯徘徊客心已付春山雪欲化清光繞石臺

雞足山絕頂

趙大生

西園祥符

聞道峰高不易登浮名羞問大三乘傳來西竺袈
裟客說是南華衣鉢僧巔插晴空天似水波澄秋
海月如燈雲封萬仞蓮花界為問凡夫夢到曾

華藏洞

前人

白雲深處鎖仙宮滿徑藤蘿杳靄中春與猿吟浮
翠紫秋從鶴唳響龍巖松高濤沸因風起月上僧
歸為石空度世一龕常自隱少林衲子夢相同

懷雞足山

葉扶雲

天依

每憶雞山最上峰當年曾此寄凡踪凭欄月色臨
西洱欹枕秋聲入古松採藥靜竚幽澗洗寄書閒
向白雲封紅塵一向拘名利不聽山間午夜鐘

四觀峰頂

曹延生

未孩

老鶴閱世山之隈花開花落愁相催轉頭勝事都
春夢歎惜人間幾劫灰隨世功名悲逝影幻形天
地小浮杯要知此外無窮在莫道曾登絕頂來

再遊雞足山

許謨雲

言依

洞門淡處白雲關自笑遊踪去復還採藥未能留
黑髮看花只欲醉青山寰中今古誰非幻身外功
名好是閒更覓桃源最淡處胡麻莫遣出人間

珠簾水

周應遇

麓山

何來飛瀑亂淋漓散作簾泉萬縷絲心想玉繩難
得繫眼看珠網不堪持渾疑坐織紋人空轉覺神
遊龍女祠無邨四時花雨露水晶銀漢兩相宜

登四觀峰

黃復生

歷井捫參仄步行直排闥闔叫雲肩著身高處不

知險回首看時方始驚世界三千藏粒粟江湖萬
里付浮萍何須更跨揚州鶴穩御雲輶朝玉京

雞山雜詠

張

炳

潛石
昆明

愛山當戶旋開窓柳外墻陰吠小厖疎竹數竿斜
覆屋奔流一派遠臨江雖亾始信貧無地風靜方
知影是幢銷盡萬緣心似水篆烟裊裊伴銀缸

其二

欲學無心比野雲非關傲物遠離羣虛堂竹影清
塵夢靜夜松濤冷簾紋良友不嫌終夜過好山肯

與俗人分蒲團定處忘昏曉何處疎鐘隔澗聞

除夕山中同巖復如
張炳

明日年華又一新無家隨寓便安身兩年此夕棲

蘭若干里孤燈對故人夜欲分時還感慨話逢風

昔轉悲辛人間歲事咸忘却獨與晨鐘梵唄親

友人攜酒入山

都察院 司務 敖 琰 述景 思南

十里松陰蔭碧苔石橋流水繞山隈老僧入定披

雲去居士參禪載酒來黃柴落時溪路隱蒼烟斷

處好峰開扶筇長嘯招玄鶴鷹隼廻翔莫妄猜

尊勝塔院看落梅

大鑑和尚

寒苔淡漠掩殘香零落疎枝掛短牆林下夢回春

已度湖邊鶴去影堪傷素英寂寂飛斜月玉葉霏

霏怯曉霜可惜灞橋詩興好蹇驢歌側怨風狂

其二

月色朦朧事可猜輕飄幾點人窓來一百五日候

將半二十四番風乍催春絮亂飛香寂寞水衫碎

裂影徘徊最憐雨雪朝來冷玉骨離離葬碧苔

其三

春來簌簌到簾櫳
橫笛孤吹怨未終
素質銷殘冰
是窟芳魂化去玉
爲叢橋邊驢踏香泥濕
湖上鶴歸霜徑空
剩有數枝猶帶雪
殷勤起拜落花風

其四

窓前忽訝點眉新
誰向溪山護早春
素襪侵苔珠有淚
生綃貼地雪生塵
冰蠶竊食成香繭
粉蝶偷眠擬玉茵
疑是雒妃乘霧過
亂拋環珮贈花神

前題

李如楠

欲贈江南第一枝
忽驚風暖過踈籬
吹殘玉笛香

魂杳夢斷羅浮素影悲
處士林中雖興盡
壽陽粧裡更傳奇
多情最是騎驢客
空自幽尋到水湄

前題

古笑

瓊姿偏與冷相宜
暖信催時減玉肌
恨逐東風驚夢杳
愁銷晴雪點粧遲
蝶窺素艷翻苔徑
鶴惜瑤華步水湄
縱是高枝零落盡
遺香猶自點疎籬

前題

古道

樹底冰花千片冷
牕前零落幾枝空
蹇驢踏去愁春雪
雙鶴飛來怨曉風
泥裹殘香霑屐齒
鳥銜碎

玉過簾櫳莫云素質今寥寂尚有疎枝待畫工
片雲居海棠

大鑑和尚

柔紅冉冉碧烟遮宋玉墻東媚更賒乍吐千含鬚
引露將歆欲墮暈生霞醉看夜色燒銀燭曉障春
風護絳紗正是楊妃初睡覺殘粧微印粉痕斜

其二

枝枝柔軟闔嬋娟駘蕩春風二月天紅暈乍舒清
露墮嬌痕半褪曉霞鮮無情有恨誰能見似醉如
啼我獨憐南國莫愁香盡滅芬芳未許混清妍

過鉢盂菴登絕頂望三塔

王埤漫

名山遙上鬱崔嵬虛閣通明絕頂開三塔烟霞天
外見萬松風韻座中來閒憑老衲探靈秘更透玄
關上佛臺欲覓守衣真寂處還從華首一徘徊

雞山道中曉望

姜思睿

路入天西別有天凌虛直上萬峰巔迴溪複澗巖
松靜盪日摩空海鏡圓性定不知山味寂官寒半
入野僧緣白雲高處閒飛錫萬里塵消一指禪

九重崖散步

曾高捷

拄杖穿林問路賒白雲深處是吾家靜聞谷鳥遷
喬木閒看林蜂散午衙翠壁泉聲穿亂石碧潭雲
影透晴沙虫虫塵事真難了堪嘆浮生未有涯

夏日獅林小憩

曾化龍 潛菴

六月寒生祇樹林尋幽誰問薜蘿深木魚聲遠傳
清楚茶竈烟濃避野禽一逕草花添客思半潭雲
影弄秋陰夕陽欲下不歸去梧竹涓涓露滿襟

本朝

宿悉檀寺

張瑞揚

昏瘴棲遲頻夢歸彝歌匝地戍烟微恍然天上傳
消息偶爾人間混是非破衲蒲團添幻景寒泉古
木駐禪機清音寥亮知何處却羨雲中玄鶴飛

過九蓮寺

推官葉之馨 明德重慶

到處題詩字不磨悔將名姓點山阿莫云雲水生
涯好每覺風流罪過多法說二乘皆小果宗叅一
默許維摩何須更覓幽溪處怪石長松足放歌

水月菴

大理來 度 玄又
府丞 浙江

一日冠簪換薜蘿滄桑幾度閱風波餘生浪跡其

瓢笠拙計溪山得嘯歌曲水當門涵片月亂雲穿
牖蔭青莎當年此念稍迷却東土塵勞悔再過

領 勅還山

僧學蘊

知空

北闕承恩拜紫微臣僧捧 勅向西歸開天名嶽
千峰翠祝 帝華封百代輝梵宇煌煌沾聖澤綸
音赫赫鎮禪扉從今萬里雞山上五色祥雲逐日飛

雞足山

前人

天開華首佛遺蹤六詔雄開外岳宗地控雪山來
萬里水鄰蒼洱對三峰拈花笑後寂光定托鉢歸

時紫詔封自是金襴堪久定何須彌勒劫中逢

古雪齋

前人

五派宗分共一燈于今誰解問超乘泉流今日清
初地樹穴何年隱定僧梵唄聲中龍鬪息天花影
裡佛光凝莫云此雪原非古二祖齊腰化未曾

雞足山

官純胤

素士
蕪水

雞足幽奇果不羣傳衣入定古曾聞千崖倒樹藏
飛狄百澗奔泉灑亂雲蒼嶺雪明天外落金沙江
轉望中分最憐屢劫禪宗客華首門高不見君

前題

鳥啼春晝萬山中
亂落桃花碧澗紅
細細濕簑雲頂雨
飄飄吹衲石樓風
芝田鶴啄丹砂粒
玉洞龍眠老幹松
歸路從人回指處
知曾遊過幾重峰

米

璠

三岳 陝西

前題

穆維深

濟公 遼東

拄杖仙源訪舊踪
望中崖谷翠重重
月壇雲護藤蘿暝
石鼎烟寒蔓艸封
花雨半山飛絳雪
松風萬壑響流淙
冷朕一洗塵心靜
歸路依稀遇赤松

再遊雞足山

張瑞揚

臥遊雞足上高臺
雲樹蒼蒼蔭綠苔
木客似驚人獨恣
山靈應笑我重來
放歌天地誰同調
寄跡烟霞自舉杯
清興未闌鶻喚醒
落霞高樹影徘徊

珠簾水

洪希

睿字

晶珠亂撒下瓊臺
不着人間半點埃
六月驚蜚霜色皎
四時長作雨聲來
春晴野燕穿難入
月冷山風吹不開
幾欲倚藤看紫翠
憑誰捲上掛雲堆

尊勝塔院看落梅

朱昂

春愁嘗在嶺梅邊
萬點瑤華墜晚烟
泥惹殘香苔

徑濕風飄冷艷竹籬偏離披窗外難成夢寥落枝
頭只自憐素魄已隨流水去空餘踈影泣嬋娟

其二

慘淡霜柯影漸凋橫斜幾點襯溪橋苔承素艷殘
香冷風捲寒姿碎玉飄漠漠隴頭消息斷迢迢林
下夢魂遙可憐無數瓊瑤片都在江城笛裡消

前題

守道王在極
君北

東風一夜過枝頭狼籍寒香未易收碎玉頻飛愁
驛使冰肌乍褪怨羅浮扁舟歸晚迷苔徑鐵笛聲

殘墜玉樓莫道芳姿寥落盡淡烟斜月景偏幽

前題

鄧川
州守
卞庭槐
遼東

昨夜簾櫳吐曉霜笛聲空自怨青陽春水細剪侵
苔濕碎玉斜飛擁砌涼亂點粉墻難辨影輕沾素
蝶尙餘香不教塵土污清質攜酒重看半面粧

片雲居海棠

蒙化
太守
王命來
王輪
江津

天然綽約倚簾鉤國色輸君第一籌清露乍垂如
帶淚朝暾初映似含羞粧臨曉鏡脂方度睡足春
綃暈未收盡日倚欄看不足任教月上逞風流

雞足道中卽事

范承勳 瀋陽

昔年名勝聞雞足此日探奇信馬蹄
飛瀑聲中聽梵唄亂峰影裏覓招提
天開佛國雲為護境入仙源
路欲迷明發更期臨絕頂振衣回俯萬山低

登雞足山絕頂

范承勳

猿梯鶴徑倚雲斜策杖登臨景倍賒
洱水浮天開寶鏡畚江環帶走金沙
點蒼東拱神州域乾竺西鄰佛子家
身到邊山心魏闕晴烟萬里望京華

雞足山

朱昂

地擁三峰萬里來天廻一徑迥崔嵬
洗心橋向雲中渡華首門從定裡開
石印金欄存古色霜侵銅瓦蝕莓苔
夕陽欲下鐘聲動夜半光生禮佛臺

獅子林

前人

振袂高峰望十洲晴空洗碧霧初收
霜華着樹迎來鴈山色排烟送晚秋
古佛有燈難取影枯禪無相漸離鈎
應知昏瘴終須淨朗月重明遡舊遊

雨後遊玩虎居

庚午會學祖 念修

橫空疊翠襯雲窩石上惟餘虎跡多
一線緣雲廻

細路千峰度雨瀉長河經聲晝息窺僧定茶竈烟
冥聽鳥歌牢把一筇隨去住浮沉天地任蹉跎

雞足山

僧慧暉

朗微 昆陵

幽巖邃壑足遊禪修竹長松映法筵嶺外一泓環
洱水空中半壁控賓川溪林猿鶴渾無迹古洞烟
雲不記年最是曉鐘清客夢幾人到此息塵緣

五言排律

庚子春大鎔和尚修志雞山命余二人徧搜

勝蹟畱宿絕頂聯句

學蘊

廣稱

為尋名勝蹟曳杖每遲遲蘊撥草攀危磴摩苔讀

斷碑稱岩頭花點綴樹外石參差蘊月影清泉澗

雲埋廢閣基稱何年尊者定一局列仙碁蘊穴古

藏書久樓偏掛錫稱前湖明似鏡孤塔立如錐

蘊猿宿畱殘照雞鳴望曉曦稱雪峰春靄護金殿

紫霞披蘊地軸憑誰轉山靈若有期稱探求曾不

俗記載自多奇蘊尙友追千古龍門是我師稱

片雲居詠梅聯句蘊古道稱朱昂

百花皆未發昂凍蕊破寒枝傲雪偏能艷道凌霜

獨擅奇風來香入座昂月上影臨巵炤水冰肌瘦
道橫窓玉質歆行藏難耐俗昂泉石始相宜遙憶
孤山鶴道微吟度嶺詩野樽嘗對子昂琴操許誰
知素艷迎春後道羅浮入夢時昂

雞足山絕頂

許謨昌言廣安

振衣千仞上渺渺御天風道遇殮霞子山迴採藥
翁石樓晴復雨野逕斷還通榻古荒苔沒菴殘亂
艸封秋雲半嶺白海日五更紅恍惚聞仙樂依稀
駕彩虹潭深留齒蒼峰老獻芙蓉從此忘歸路優

游千萬峰

雞足山

卞庭槐

別岳鎮南邦幽奇對點蒼峰懸朝日隱溪轉暮虹
長杖底雷生壑崖頭洞作房泉飛千笕亂鷓掛萬
松涼八寺宵鐘徹九崖暑雪藏淡林猿嘯雨高嶺
鶴驚霜華首門難闢袈裟石久荒猩猩啼笏殿
禺走繩牀塔影雲霄迴經殘花雨香名山多夙約
婚嫁孰能妨

七言排律

雞足山絕頂聯句

大鎔和尚 張瑞揚 李如楠

普荷 學蘊 玄珠

廣稱 古道 朱昂

古笑

飛錫凌空到上方鎔羣峰踞列俯蒼茫揚蘿陰幕

歷籠丹嶂楠塔影參差掛石梁荷踏雪無痕過雪

嶺蘊傳心有印吐心香珠松濤高下連雲壑稱花

雨續紛繞畫廊道未到已知靈鷲似昂初來不許

大羅狂笑鐸鈴以下趨南詔鎔几案之間駐點蒼

揚分野輝煌躔并度楠地形蟠伏控諸羌荷崩騰

瀑布分晴雨蘊登降天門望佛光珠紫氣擁幢疑

緬甸稱江流如帶是蘭滄道林高獅子室尤靜昂

洞隱玄關過不違笑禮佛臺荒苔影綠鎔洗心橋

古土脂黃揚懸泉細噴成珠沫楠怪石雄奔盡激

昂荷嘯引颶風吹碧落蘊汗成霖澍倒銀潢珠朝

看暎旭金盤湧稱暮攬晴嵐玉帶粧道森列三峰

羸虎豹昂莊嚴八寺炫琳瑯笑百千萬劫華首閉

銘七十二潭龍蜃藏揚名句推敲還擬謝楠高懷

磊落定追唐荷猢猻踏斷梯邊霧蘊羅漢紫迴壁

上霜珠水柱凍穿新客枕稱烟容繚繞舊禪房道

遙觀有水皆如練昂近擬無山不入囊笑萬里御

風清佩冷蘊千峰排戟曉烟長珠翻瓢亂瀉黃河

水鎔點墨斜添雲漢章揚星斗摘捫無不可楠崑

崙飛跨亦何妨荷翱翔已覺臨蓬島蘊指顧何難

攬要荒珠呼吸此時通帝座稱袈裟昨夜剪霞裳

道勝遊雅集千秋事昂歌咏留連妬夕陽笑

登雞山頂

汪蛟

飛躡岫雲迷杖履斜探星斗作支牀摩空殿角驚

虹繞裊篆爐香引晝長列岫朝宗如吼伏神峰貫

日斷鴻翔靈鍾絕域辯封禪秀鎮諸蠻笑夜郎蒼

嶺嗟我來輔相雪山晶潔送清涼當年聖教興周

漢季代方隅阻宋唐南見采雲今已杳燈傳衣寶

尚蒸祥七雄六詔成灰土古佛經壇自霽皇賈島

游滇志紀述相如歷部少鴻章蠻邦罕名文人駕

名勝私為釋子場我輩登臨遊物表諸僧立理問

空王十方色界胥歸幻四大音塵盡斥荒攬罷烟霞遺世立笑他堯舜屬糝糠

五言絕句

明

題三獻峽

按院周懋相鶴岫

對石疑無地攀蘿別有天雞山多勝槩得似此中

玄

袞裳寺

吳懋

翠虹天上路白塔海門螺回首袞裳石懸燈在薛

蘿

尋楊黼洞

普荷

仙跡幽難覓憑高心自閒古人不可見得見古人

山

過白鹿洞

玄珠

理策陟巖阿烟嵐擁薛蘿山樵不到處白鹿臥青

莎

九子溪

妙地

長風吹萬松流影亂泉水只恐雲未淡有人來洗

耳

憶獅子林舊居

玄珠

茆屋自岑寂 薜蘿路轉淡 土階苔蘚蝕 泉石每關

心

山齋落花

張炳

繞砌堆落花 呼童掃不去 掃去復飛來 似向愁人

語

黃藥切

玄珠

結宇依青嶂 門逕生秋草 幽居愜素懷 日落山逾

好

山中夜坐

古道

風冷石泉響 幽人夜坐時 仰觀衆星列 悠悠生遠

思

其二

月上危崖白 輕雲散綠谿 夜鐘猶未定 好鳥莫輕

栖

山夜

古道

松際草蟲鳴 幽人夢不成 起看崖上月 木落夜鐘

聲

山居吟

前人

旭日炤林泉
曠曠靜茅屋
小犬吠松溪
起視千山綠

雲起

大鎔和尚

溪白雲起冉冉出前山
風雨徒相亂老僧仍閉

關

松下獨坐

前人

長松幾千尺
溪夏不知暑
坐久無人聲
好鳥時相

語

石

金騰張應井兆我壁山道

怪石不知名
蒼然莓苔色
千年老樹蟠
奇古自相

得

新竹

大鎔和尚

新篁梢出雲
翠色宛欲滴
搖曳引山風
耳目更幽

寂

竹間看雲

古處

偶然入溪竹
竟日無人聲
廻環溪水碧
忽有白雲

雨過

盧桂生

朝來微雨過前峰
淨如沐彩霞次第生
扶筇觀不足

山夜鐘

李如楠

鐘聲度重雲
悠揚繞禪榻
定中何所聞
空音自相

答

竹間待月

大鐸和尚

薄暝山氣佳
幽意誰能領
林淡月到遲
徘徊竹間

影

山中秋夜

古道

微風動霜林
谷口疎鐘發
羈鴻鳴一聲
千山皆秋

月

塔院眺望

曾高捷

一塔標晴眺
千山送夕暉
高臺坐冰雪
野翠濕人

衣

本朝

白石崖

洪希

拄杖綠雲林躡屐白雲石林淡雲尚霾如何有人
跡

宿傳衣寺

心一中也

登臨興未窮聊向枕邊通
魂夢清如許滿山松桂

風

飛泉

大理沈魁超家
太守三韓

懸泉濺樹杪飛流散如霧隔竹聽溪聲淙淙不得

住

瀑布

卞庭槐

空崖不可窮高礮急飛瀑山雲漸欲收
松頭見天

綠

遊山遇雨

張瑞揚

山形隨步改策杖看不倦雲雨陡然興
更覺山色

變

六言絕句

明

所菴來掃徧融師塔仍還滇

憲副陶瑳不退
姚安

不爲松楸何處惟憐衣鉢誰家怪得雞山幢影翻
成無盡天花

傳衣寺

吏部 閃繼迪 永昌人

華首門前風霧袈裟石上蒼烟爲問傳衣遠近一
聲何處媽然

山居吟

廣稱

曲逕一番雨過溪林幾樹花開黃鳥飛過山去晴
雲流入窓來

其二

黃葉蒼苔鄰院清風明月吾廬石磴纔過野鹿柴
門時到山驩

華首門獨步

秋淡宿雨初收策杖高崖獨步華首門封綠苔上
有白雲飛度

獨坐聞鐘

亂水斜穿綠樹茅齋半倚青峰不是山中高臥何
來雲外踈鐘

白雲窩

白雲窩

絕巘巉崖徑細松
窻竹牖雲渡白鹿
時來菴畔紅塵不
到山家

落照

李思謙

落照寒鴉數點柴
門流水依然老翁
曳杖歸去不知是
人是仙

山居

大鎔和尚

澗響不聞人聲松
陰竟忘亭午往來
鹿豕爲羣耳目居
歿太古

松下煮茶

前人

石鼎新葺自煎茶
響松濤相亂白鶴
飛來一雙幽事居
歿分半

山居雜詠

章爾瑜

方水貴陽

亂水斜穿竹徑碧
雲橫帶山腰老人
箕踞木榻白眼看
他市朝

山齋晚坐

大鎔和尚

晴嵐半隱松溪落
炤斜穿竹塢林外
疎鐘數聲窻下茶
烟一縷

其二

好花半落苔徑山鳥亂噪繁枝窗外夜來風雨老
僧高臥不知

山居吟

古笑

開逕半依曲水結茅斜倚孤岑山犬時眠花下秋
蟬獨噪松陰

其二

竹木叢中古道翠微深處人家白雲一片遠岫幽
鳥數聲落花

古雲齋文室

曾高捷

客到青城不唾雲移碧岫無心卒我山中歲月任
他世上陰晴

本朝

山居吟

朱昂

卜築清溪淺水爲鄰瘦石蒼松路到門前幾折山
連雲外千重

其二

屋後幾竿疎竹門前數點秋山靜對花開花落閒
看雲去雲還

其三

黃葉半灣秋水青山一片斜暉柴門盡日深閉野
鳥無心獨歸

山中作

大理 孫繼佐 公彌 二守 確山

淡崖既帶流水怪石復倚高松曳杖不知日暮歸
來步步雲封

山居

蒙化 王命來 玉輪 太守 江津

淡山松花落粉陰洞石髓如脂婚媾何時當了河
清人壽難期

山居雜詠

來 度 玄父

石上孤松千尺溪邊修竹一灣疎籬半隱茅屋惟
有白雲往還

山中偶作

僧學蘊

松下數聲鐵笛花間一曲瑤琴惟有溪雲山月于
今可當知音

七言絕句

明

圓通寺崖壁

李元陽

鐵壁蹇然擁紺宮，曲欄迴磴穿玲瓏。何年蛻下蒼龍骨，至今鱗甲生秋風。

壽雞山和雅禪師

岷王禪汴

黃花開日瑞盈門，法自空王座一尊。受法多人皆竚仰，辦香千里憶醇恩。

其二

莫羨玄家十種仙，禪宗寶掌壽千年。聖峰松栢崖前老，長伴清居別一天。

其三

瓶瀉千言戒德高，南都叅訪不爲勞。自從分得曹溪脉，何必天家寵賜袍。

其四

雞足千峰抱梵臺，中藏龍象泐雲開。有緣再乞醍醐味，莫惜遙遙振錫來。

玉龍閣觀瀑

方沆

飛泉千尺掛斜暉，雲氣空濛鎖翠微。似是山中一夜雨，乘風化作玉龍飛。

和李中谿約遊雞足

翰林楊士雲 弘山

青山削出玉芙蓉聞道雲棲學五宗華首天門携
一杖毘盧不羨妙高峰

觀風閣

僧廣慧野愚

遊遍蒼崖盡恣身誰云門內更藏真相逢欲問拈
花事千載空傳獻笑人

和雅法師從吳門還

鄧仲文

華首西來只此山白雲飛去又飛還滇吳總在三
千界明月惟師一指間

直指朱公遊雞足因贈

僧釋禪本無

佛光五色湧高臺霧靄霏霏排面來却訝香風殊
往日山靈應是愛仙才

迦葉殿

釋禪

曾記拈花微笑時被他黃面一時欺而今留千
年跡冷守袈裟有甚奇

雞山雜詠

如清

華首歸來舊竹房聞雲仍鎖白藤牀而今不着人
間跡特有青松足稻糧

其二

一事無心亦太閒
枯藤隨興有躋攀
山鄰雖遠鐘聲近
只在烟嵐指顧間

其三

青林深隱白茅居
石上泉通竹裡厨
無奈野猿輕薄甚
時來盜我後園蔬

其四

白雲欲放峰先出
黃鳥時聞雨乍晴
絕巘道人成久別
蒼苔逕滑不堪行

雞足山

楊慎

桐房艸閣瞰彝庭
側島懸崖控絕陁
雞足已窮章亥步
鷲頭空入梵王經

和雅法師說法吳楚後
還雞山將廿年矣有

懷却寄

陶拱

吳楚烟波幾萬重
金鱗掉尾許誰同
歸來罷釣雞山窟
高唱漁歌捲碧筒

寄寂光寺水月禪師

朗目 慧光

華首峰頭大寂禪
烟霞養得慧身堅
有時坐到忘言處
迦葉重來展笑顏

登雞山絕頂

何如璧

一泓洱海杯浮影萬點青山棋落枰
脚底飛雲寒帶雪此身真是在蓬瀛

仙奕石

廣昭 德音

仙家賓從集雲關三百枯碁盡日閒
負局昔年騎鶴去獨留片石爛柯山

遊仙掌峰獨宿華首門

偶爾尋幽憇此間石門高閉俯寒山
鐘殘月落半崖白孤鶴一聲雲外還

雞山夢中得句

大鎔和尚

洞門古松生秋陰孤雲不去清溪深
雙鶴舞罷四山靜天風冷冷奏玉琴

山中晚烟

前人

晚步春山曳杖遲分明翠靄映空披
幾畚回看前溪色身在烟中却不知

夢題爛柯圖

前人

一局殘碁世界移仙家日月有誰知
樵夫柯爛不歸去空記人間甲子期

溪邊晚眺

前人

朝衣着破着僧衣扶杖溪邊送落暉
鷗鳥也知機慮盡隨波來往不曾飛

山居

前人

竹樹參差映戶幽酒爐茶竈也風流
行人多有迷津者莫向前溪繫釣舟

過玄鹿洞

古處

曳杖逍遙入翠微亂峰寂寂遍斜暉
蒼崖石磴多迴折洞在溪谿鹿未歸

蒲團

古笑

不是枯禪習坐功當機一悟萬緣空
蒲團入定消塵劫山鬼何勞伎倆工

華藏洞

妙謙
恂如

古洞空明別有天石橋宛轉見流泉
藥爐丹竈依然在一日畱居便是仙

山牕瓶花

古處

名花插向膽瓶中疎密橫斜具化工
好下湘簾避風日肯教蜂蝶亂芳叢

山齋紙簾

達諦 俗名吳

山嵐帶雨過溪塘幾度斜飛到竹房纔把素簾遮
半面又隨風勢到禪牀

華首門

陳大猷

千尺危崖陰碧苔佛光影現落層臺禪家入定尋
常事華首何須門再開

山中送別

古道

春溪水濺半山雲羈客魂消岐路分行入子規聲
近遠不堪回首對斜曛

初到雞足山

古處

幾年夢想在名山此日登臨杖履閒怪石清泉觀
不足老僧何事閉禪關

華首門

古笑

曳杖徘徊華首前層峰歷歷墜寒烟飲光大定何
時出古木蒼蒼不記年

雞山散步

曾化龍

杜鵑花底日將西獨立蒼茫意轉迷瓊宇琳宮三
十二杖藜隨處在攀躋

本朝

登四觀峰

姚安太守倪吳生順五巴縣

連夜洞天頻入夢雞峰清曉領詩筒瘦筇已定秋風約同上天門認舊踪

華首門

官純胤

直入雞山恣勝遊雲霞淡鎖洞門幽飲光佛跡知

何處艸自春秋水自流

前題

方正陽麗生陸涼

守衣入定自何年岩戶長扃尚儼然千古誰為排

闢者祇從門外說機緣

佛燈

洪希

佛光普炤業緣身千劫同圓一念真溪夜蒲團纔定後明燈影裡見前因

山居秋暮

朱昂

溪林寂寂晚風涼野竹含烟壓短牆幾片白雲橫遠岫一灣秋水送斜陽

雞山八景

天柱佛光

孫繼佐

白雲彌漫徧虛空五色毫光映日紅盡道如來親
示現攝身有影理難窮

華首晴雷

王在極

千尺懸崖旭日明遊人杖履悅春晴俯看山麓陰
雲滿隱隱轟雷一片聲

蒼山積雪

卞庭槐

點蒼百里畫圖工積雪春秋景不同好向雞山峰
頂看烟雲繚繞翠微中

前題

朱昂

十九峰頭雪影停白雲橫截半山青天封原自存
淡意正爲雞山列畫屏

前題

明古處

白雪蒼崖疊幾重青蓮花間玉芙蓉雞山絕頂閒
來徃次第看他十九峰

洱海迴嵐

張瑞揚

山光樹色影參差洱水滌洞更自奇一片晴嵐朝
雨後空濛映帶也相宜

前題

沈魁

一片波光樹底明
迴嵐幾度變陰晴
風帆島嶼參差現
縱是丹青畫不成

塔院秋月

明盧桂生

晴空萬里碧於水
遙望嶺頭秋月生
塔影孤懸淡夜靜
冰壺濯魄恍難名

前題

明性靈

南無

亭亭塔掛青霄迥
萬籟無聲月正中
獨步長廊惟鶴伴
恍然身世在虛空

萬壑松濤

明妙謙

奔騰澎湃在虛空
却訝溪山波浪通
坐久始知音響異
松頭謾謾度長風

飛瀑穿雲

明曾化龍

高崖千尺碧流通
引霧牽烟亂遠風
回首晴空無雨色
玉龍斜掛白雲中

前題

羅時昇

誰將匹練界青山
搖曳隨風下碧灣
一片白雲橫嶺度
淡溪影裡水潺潺

前題

普默
耳觀

千尺銀河一派垂。雷輓電散下山陁。白雲杳靄橫溪口。斷續隨風勢更奇。

重崖返炤

牟從周

斜陽返炤彩雲生。樹石參差影更明。崖半道人回首看。不知身隱紫霞城。

前題

心一中也

落日吞霞映遠峰。飛光迴炤翠芙蓉。道人曳杖高崖半身。在瓊樓第幾重。

前題

明古道

千峰斷處夕陽斜。返炤層崖擁落霞。洞穴烟嵐俱改色。却疑僧舍是仙家。

前題

明古處

斷霞時映亂峰明。遙望重崖是赤城。一道飛泉懸樹杪。虹霓五色弄新晴。

登華首山

吳恕恆

涇縣

峭壁幾千仞。排空如屏列。雙扉扃何年。兀然無破缺。老僧導我遊。一覽興勃發。深林湧朝暎。崖洞欣幽潔。飛瀑聲潺湲。濺石出清冽。須臾雲霧生。嵐光

雞足山志 卷之十一
明復滅轟雷起空中。山柱愁劈裂猿鳥紛悲號。四
顧情慘慄。獨有千尺松。歲久枝不折。高踞萬峰巔。
形狀堅如鐵。天矯氣干霄。葱蘢姿傲雪。喟余萬里
來。牧民慚政拙。撫景擴胸懷。隻身嗟孤孑。呼吸通
天門。私衷懸魏闕。要凜冰淵心。跬步矢弗越。山靈
應鑒余。浩歌聲相接。

登鷄足山絕頂

吳恕恆

猢猻鳥道快登臨。高踞南荒助壯吟。千樹寒松空
翠合。萬重鄉思亂。雲深石門月。照窺禪相金殿鐘。

鳴悟道心。一望點蒼如畫裡。西來福地許追尋。

舍弟

恕恆

作牧賓川書來極道鷄足山之勝

因成長句寄題其上

吳敬恆

聽說名山夢。欲仙振衣直上到層顛。雲迷洱海疑
無地。路近蓬萊別有天。陰洞灰殘經萬劫。蒼崖松
老已千年。何時借得罡風便。呼吸真通帝座前。

叩幾時通山僧樓閣真堪羨縹渺凌虛壓彩虹

蒼山積雪

前人

陡絕孤峰插杳冥迴環嶽峙並淵渟牀堆牙笏千
尋白帶束腰雲一半青案外橫陳冰皎潔域中低
向玉瓏玲若非亘古無消日肯與仙山作畫屏

洱海迴嵐

前人

襟江帶澤聳崔嵬觀海忽成水一杯蒼翠晴空帝
繚繞丹青雨霽總徘徊低垂島影棋分布遠掠波
光鏡倒開最是雲烟常聚處滿盤收上寺中來

萬壑松濤

前人

松生巨壑本尋常誰遣濤聲徧眾岡浪滾綠陰風
亦水瀾翻翠蓋陸成洋想存濠濮聽難厭心繫江
湖坐易忘謾謾豈惟增耳福炎天先受十分涼

塔院秋月

前人

孤塔當門太寂寥空山明月似高標一天佳景秋
難老滿院清光夜不消色相宏深方肅括澄懷廣
大自宣昭此間幽雅應推首况有文峰暗拱朝

瀑布穿雲

前人

泉聲飛起向空騰
樹杪百重那足稱
匹練倒懸千丈雪
長虹高掛一痕冰
烟從林處幾如斷
霧以籠時恍似凝
何必銀河九天落
淵源始達便雲蒸

重崖返照

前人

朝天萬笏挺層巒
斜展如屏一望寬
半壁增輝成晚景
諸峰改色壯奇觀
人居紫府山疑赭
路入赤城竈儼丹
無限夕陽原自好
回頭況是重重看

遊雞足山諸禪院並登絕頂

糜乾緒子剛

不然雞足是名山
古木森森曲徑環
紺宇琳宮憑俯仰
丹崖翠嶽任躋攀
倘逢天女花應散
不遇生公石便頑
清磬一聲群籟寂
禪機悟得俗塵刪
憑臨絕頂豁雙瞳
呼吸應知帝座通
雲氣橫飛千縷白
日光上湧一輪紅
洱蒼入望成邱壑
仙佛留名比華嵩
西迤靈山推巨擘
搜奇攬勝興無窮

