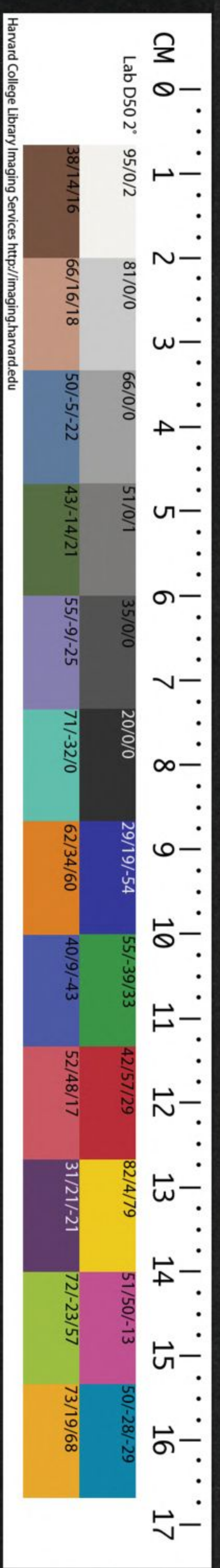


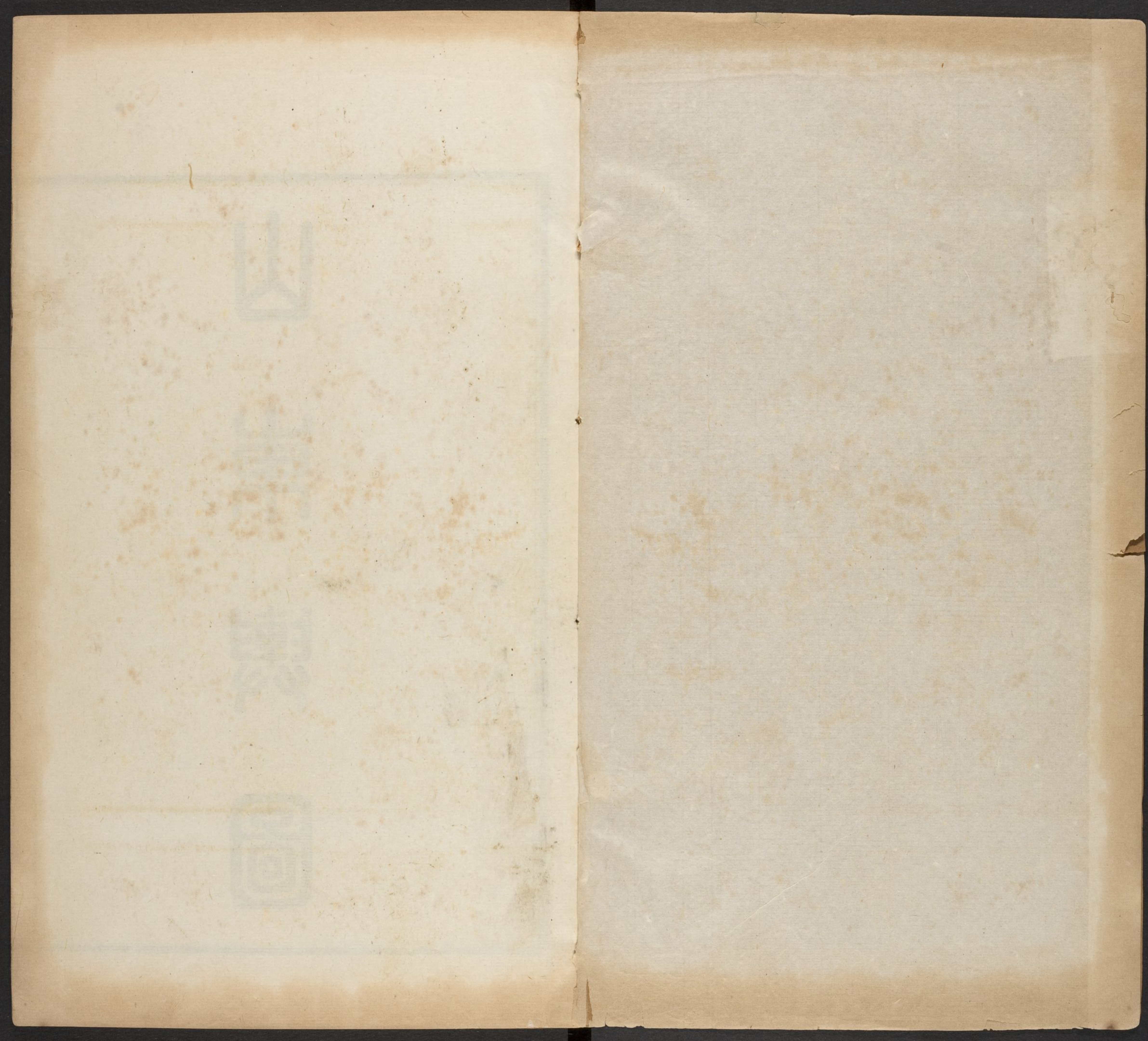
1111

HARVARD COLLEGE LIBRARY
FROM THE
HARVARD - YENCHING
INSTITUTE
OCT 1 1946

33

Ch L 3080.4418
28

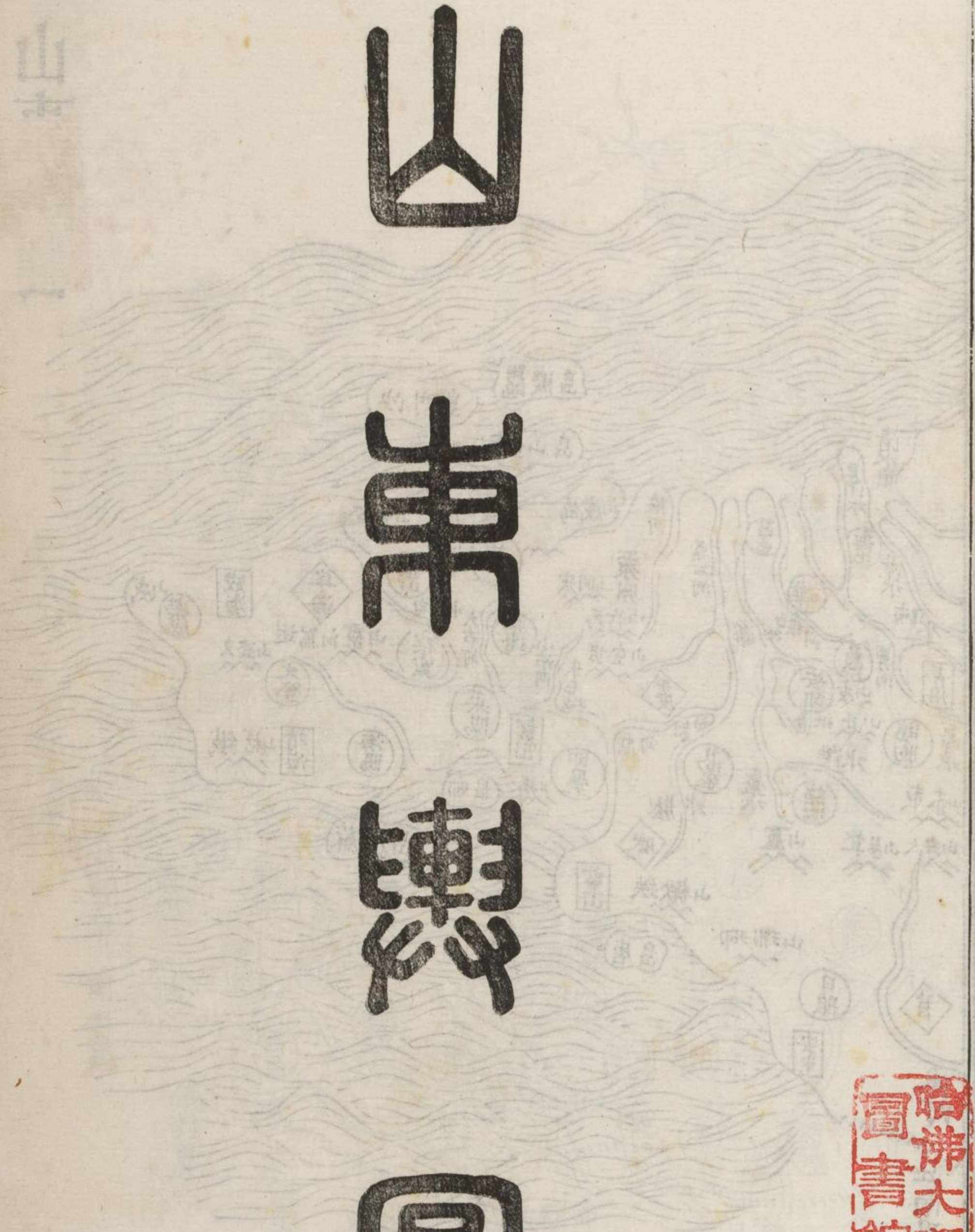




山東輿圖

哈佛大學哈佛燕京
圖書館珍藏印

大清一統志
卷之六 山東全圖



山東全圖



山東全圖

濟南府圖



濟南府圖



東昌府圖



青州府圖



大清一統志 卷九十六

四

大清一統志 卷九十六 東昌府圖

五

青州府圖



登州府圖



萊州府圖



左安州圖



武定府圖

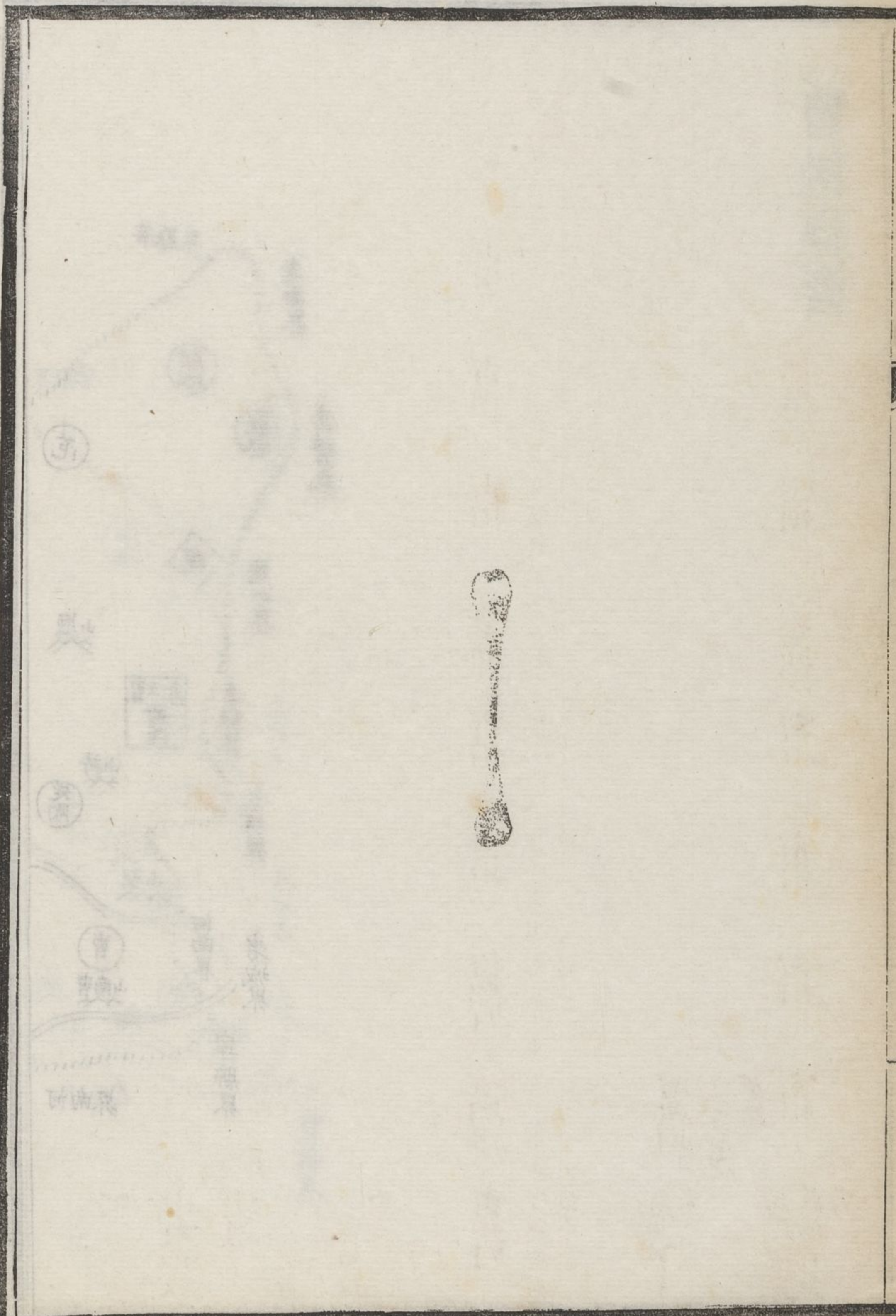


曹州府圖



山東布政司表

兩漢	魏晉	宋	魏	齊	隋	唐	宋	金	元	明	
前漢青兗 三州及冀 州之地 後漢青兗 三州及冀 州之地	青兗徐三 州及冀豫 四州地	青兗徐冀 四州地	青徐膠光 濟西充 徐南青北 十州及 司州之地	周置青州 總管府	北海徐郡 高密東萊 平原魯郡 濟北東平 濟陰琅邪 十郡及勃 海武陽清 河三郡之 地	開元中分 置河南河 北二道 熙寧七年 東西二路 分京東為 東西二路	初為京東 改京東為 改置燕南 河北二路 山東仍分 河北道山 東東西道 統屬中書 省	改京東為 改置燕南 河北二路 山東仍分 河北道山 東東西道 統屬中書 省	改京東為 改置燕南 河北二路 山東仍分 河北道山 東東西道 統屬中書 省	洪武初置 治青州九 年移治濟 南	山東布政 使司
秦置齊郡 漢高帝增 置濟南千 乘平原北 海東萊五 郡文帝增 置淄川高 密膠東三 國後漢省 三國刺史 治臨淄	晉領齊國 領齊郡濟 南北海樂 安東萊長 陵勃海高 陽河間七 郡國承昌 太原九郡	周置總管 府	北海郡 治益都	青州 屬河南道	青州 屬京東東 路	益都府 屬山東東 路	益都路 屬燕南河 北道	青州府 改為府復 故名	廢為縣屬 青州府	省為諸城 縣屬青州 府	
膠州 永安二年 置治東武	膠州	高密郡 開皇五年 改曰密州	密州	密州	密州	密州	密州	密州	博興州 初置屬益 都路		



山東統部表

領東武高密平昌三郡

光州 光州

皇興四年置治掖城領東萊長廣東牟三縣

大業初為郡治諸城

東萊郡

萊州

屬河南道

萊州

屬京東東路

萊州

屬山東東路

萊州

屬般陽路

萊州府

升州為府省為縣屬萊州府

乾德三年屬山東東路置治北海縣屬京東東路

膠州 膠州

太祖置治改屬萊州膠西縣屬府益都路

登州

神龍三年屬京東東路置治蓬萊屬河南道

登州

屬山東東路

登州

屬般陽路

登州

屬升州為府

登州府

寧海州 寧海州

大定二十二年置治升州為府改屬登州府

冀州 齊州 齊州

元嘉九年皇興三年置治歷城改名領東原清河樂東清河廣陵魏郡河川濟南太間頓邱高原六郡陽勃海九僑郡

齊郡

齊州

屬河南道

濟南府

政和六年屬山東東路升州為府

濟南府

屬山東東路

濟南路

屬燕南河北道

濟南府

開皇十六年於東清河郡置淄武德元年屬京東東路屬山東東路

淄州

屬河南道

淄州

屬京東東路

淄州

屬山東東路

般陽路

中統五年府升淄州路後改名屬山東西道

廢為淄川縣屬濟南府

平原郡

改屬冀州

入魏

安德郡

太和中改改名故平原郡置治安德屬冀州

平原郡

平原郡

開皇九年武德元年置德州大復置屬河業初復為北道

德州

德州

屬河北路

德州

屬山東西路

德州

直隸省部

德州

廢為陵縣屬濟南府 憲宗三年改置屬濟置屬河間南府

樂陵郡

魏分平原置治厭次屬冀州

入魏

樂陵郡

屬滄州

省

渤海郡

棗州

貞觀十七年置治厭次屬河南道

棗州

屬河北東路

棗州

屬山東東路

棗州

屬濟南路

武定州

屬濟南府 宜德初改名今升武定府

東徐州	南青州	莒州	北徐州	沂州	琅琊郡	沂州	沂州	沂州	沂州	沂州	沂州	沂州
泰始三年太和二十周改名 增置治東二年改名 莞	領東安東 莒義塘三 郡	廢屬琅琊武德初復 置莒州貞 觀八年廢 入沂州	永安二年周改名 置領東泰 山琅琊二 郡	屬河南道屬京東東屬山東東屬益都路 改屬兗州 府今升沂 州府	治臨沂	屬京東東屬山東東屬益都路	屬京東東屬山東東屬益都路	屬京東東屬山東東屬益都路	屬京東東屬山東東屬益都路	屬京東東屬山東東屬益都路	屬京東東屬山東東屬益都路	屬京東東屬山東東屬益都路
同光二年 改名	大定二十屬益都路屬青州府 二年置城 陽州治莒 縣二十四 年改名屬 山東東路											
蘭陵郡	晉故郡屬 徐州											

大清一統志卷之九十六

山東布政使司

在 京師南八百里東西距一千六
百四十里南北距八百十里東至大
海一千三百里西至直隸大名府元城縣界三百
四十里南至江南徐州府沛縣界五百七十里北
至直隸河間府寧津縣界二百四十里東南至江
南淮安府海州界六百八十里西南至河南歸德
府商邱縣界六百八十里東北至渤海四百二十
里西北至直隸冀州南宮縣界三百一十里自司
治至 京師陸路八百里
水路一千三百六十里

分野 天文虛危奎婁分野元枵降婁之次兼室壁房

心昴畢分野 娥訾大火大梁之次
齊地虛危分野
屬青州自須女

十度至危十五度為元枵之次今濟南府青州府
登州府萊州府武定府及兗州府之陽穀東昌府

之聊城堂邑博平茌平清平夏津高唐州泰安府
之東阿平陰當其地魯地奎婁分野屬徐州自奎
五度至胃六度爲降婁之次今兗州府沂州府泰
安府及萊州府之高密卽墨膠州平度州當其地
衛地營室東壁分野屬并州自危十六度至奎四
度爲嬖訾之次今曹州府之濮州范縣觀城朝城
兗州府之汶上壽張東昌府之莘縣冠縣臨清州
邱縣館陶泰安府之東平州當其地宋地房心分
野屬豫州自氏五度至尾七度爲大火之次今曹
州府及兗州府之金鄉魚臺濟寧州當其地趙地
昴畢分野屬冀州自胃七度至畢十一度爲
大梁之次今東昌府之武城恩縣當其地

建置沿革 禹貢青徐及兗豫四州之域

禹貢濟河惟兗州海岱惟

青州海岱及淮惟徐州又豫州導荷澤今濟南青
登萊及泰安府東阿平陰之北境皆古青州地兗
州與曹州府之鉅野泰安府之東平州及新泰萊
蕪之南境皆古徐州地東昌與兗州府之陽穀壽

張曹州府之鄆城及濟南青州二府之
西北境皆古兗州地曹州府古豫州地 周爲青兗

豫三州地

周禮職方氏正東曰青州河東曰兗州漢書地理志周改禹徐州合之於青禹

貢九州兼有青徐爾雅無青周禮無徐郭璞爾雅注云疑是殷制

春秋爲齊魯及

衛宋曹滕薛邾莒杞諸國地戰國屬齊并屬楚趙

今青州濟南武定及東昌之西境州縣泰安之肥
城萊蕪東阿平陰兗之陽穀壽張曹之范縣春秋
齊國地登萊春秋紀萊牟介莒諸國地戰國並屬
齊兗州府及沂之沂水日照曹之單縣鉅野鄆城
泰安之新泰東平春秋魯國地戰國後南屬楚北
屬齊曹州府之濮州朝城觀城春秋衛地戰國屬
齊後又屬趙兗州府之金鄉春秋宋地曹州府之
曹縣定陶春秋曹國地後屬宋戰國屬齊兗州府
之鄆縣春秋邾國地戰國改名鄆國滕縣春秋滕
薛小邾三國地沂州府之莒州春秋莒國地東昌

之館陶冠縣莘縣武城恩縣春秋晉地戰國屬趙
臨清州邱縣為趙東鄙高唐州為齊西鄙夏津為
齊趙二國邊界 秦兼天下置齊郡瑯琊郡薛郡東郡 齊郡

瑯琊郡秦置魯國故秦薛郡 漢初分為三齊 史記秦楚之除月表項羽分齊為三

國臨淄王田都都臨淄濟北王田安都博陽膠東王田市都即墨 尋并於漢分置

諸郡國元封五年置十三州部刺史為青兗徐三

州地 青州領平原千乘濟南齊北海東萊六郡留

四郡城陽東平二國而瑯琊東海二郡及魯國屬徐州皆今布政司之地 按留川膠東高密三國

漢志不言所屬以本文故齊推之當屬青州魯國漢志屬豫州後漢書郡國志魯國本屬徐州光武

改屬豫州推之前志亦據書成時所屬而言也 後漢屬青徐兗豫四州 青

刺史治臨淄領濟南國平原郡樂安國北海國東萊郡齊國徐州刺史治剡領東海郡琅琊國而東

郡東平國任城國泰山郡濟北國山陽郡濟陰郡並屬兗州魯國屬豫州 三國魏因之

晉初分屬兗豫冀青徐五州 晉書地理志兗州統濮陽國濟陽郡高平

國任城國東平國濟北國泰山郡豫州統魯郡冀州統平原國樂陵國青州統齊國濟南郡樂安國

城陽郡東萊國長廣郡徐州統東海郡瑯琊國東莞郡 永嘉後為後趙前燕

前秦南燕所有 晉志惠帝末兗州豫州冀州青州淪於石氏徐州所得惟半季龍末

遼西段龕據青州慕容恪克之苻氏平燕盡有其地苻氏敗刺史苻朗以州降晉置幽州刺史鎮廣

固隆安四年慕容德都之復改為青州德以并州牧鎮陰平幽州刺史鎮發干徐州刺史鎮莒城青

州刺史鎮東萊兗州刺史鎮梁父慕容超移青州於東萊郡 義熙五年劉裕平

南燕仍為兗徐青三州地宋元嘉九年分青州置

冀州二十年省兗州尋復置泰始三年分徐州置

東徐州宋書州郡志青州刺史領郡齊郡濟南樂安高密平昌北海東萊太原長廣冀州刺

史領郡平原樂陵徐州刺史領郡蘭陵東海東莞

東安瑯琊陽平濟陰北濟陰平昌兗州刺史元嘉

二十九年省分郡屬徐冀州三十年六月復

立領郡泰山高平魯郡東平陽平濟北

司領郡冀安德兗領郡泰山魯高平青領郡齊北

海高陽河齊本劉宋冀州皇興三年更名領郡東

間樂陵魏東平原東清河廣川濟南太原

五州又增置濟泰常八年置領郡濟北平光皇興

分青州置領郡東徐孝昌元年置領西兗孝昌三

東萊長廣東牟郡下邳武原年置領

郡沛膠永安二年置領郡南青太和二十二年改

濟陰東武高密平昌領郡東安東莞

北徐永安二年置領七州共領四十二郡北齊因

之後周置總管府於青州隋開皇三年廢郡為州

十四年總管府廢大業元年於兗州置都督府三

年改諸州為郡分屬豫濟陰兗東平濟北渤海青

北海齊東萊徐魯琅邪四州唐武德初復以郡為

高密四郡屬二郡屬

州二年置齊州總管府管齊鄒東泰四年又置青

州管青濰登牟莒德州管博德棣鄆州管鄆濮兗

密萊乘八州觀四州戴曹五州

三總管府貞觀元年都督府罷諸州分屬河南河

北道採訪使

鄆曹濮兗沂青淄密登萊齊棣十二州屬河南道博德二州屬河北道

七年復置齊州都督府十四年又置兗州都督府

天寶元年仍改州為郡至德二載復以郡為州分

置淄青平盧天平泰寧四節度使

唐書方鎮表至德元載置青密

節度使治北海乾元二年升鄆齊兗都防禦使為節度使治兗州上元二年置淄沂節度使治沂州

尋以侯希逸引兵保青州併領淄沂遂號淄青平盧節度使寶應元年廢兗鄆節度使元和十四年

又置鄆曹濮節度使治鄆州十五年賜號天平軍節度使長慶元年升沂海觀察使為節度使治兗

州乾寧四年賜號泰寧軍節度使

五代梁唐因之晉置威信軍於

曹州漢初廢周復於曹州置彰信軍宋初屬京東

及河北路熙寧七年分京東為東西兩路

濟南府青密沂

登萊濰淄七州屬京東東路龔慶興仁東平三府濟寧濮三州屬京東西路而博德恩棣濱五州屬

河北

金改京東為山東始有山東之名仍分東西

兩路

東路領益都濟南二府濰淄沂密登萊莒棣濱寧海十州西路領東平府兗曹濟博德滕

泰安七州而恩濮二州屬大名路單州屬南京路

元分置燕南河北道山

東東西道肅政廉訪司及山東東西道宣慰司直

隸中書省謂之腹裏

東平東昌濟寧三路曹濮德恩冠高唐泰安七州屬燕南

河北道濟南般陽二路寧海州屬山東東西道而益都路屬宣慰司

明洪武元年置

山東行中書省治青州九年移治濟南尋改置山

東承宣布政使司領六府。濟南兗州東昌青州登州萊州一十五

州八十九縣。濟南府領泰安武定德濱四州二十

六縣兗州府領濟寧沂東平曹四州

二十三縣東昌府領臨青高唐濮三州十五縣青

州府領莒州十三縣登州府領寧海州七縣萊州

府領平度膠

二州五縣

本朝因之雍正二年陞泰安武定濟寧曹沂濱六州

直隸布政司八年濟寧州仍屬兗州府十二年陞

武定沂二州為府濱州改屬武定十三年陞泰安

曹二州為府凡領府十

濟南府 兗州府 東昌府 青州府 登州

府 萊州府 武定府 沂州府 泰安府

曹州府

形勢東據海 東南接江南海州贛榆縣境為東安日

文登至榮成折而北又折而西為文登寧海福山

蓬萊黃縣招遠掖縣昌邑濰縣壽光樂安利津雷

化海豐折而北抵直隸之鹽山縣界凡千餘里自

登州以南皆岸大海自萊州以東則曰渤海亦曰

少海南起登州沙門島北至永平碣石為渤海之

口廣五百里晉書地理志舜以青州越海分為營

州是古青州之境跨有北海也榮成以東有元人

海運故道自兗州東昌泰安曹州四府外當大海

一面之險者濟南武定東北境沂州東南境當兩

面之險者青州萊州北境南境當三面之險者登

州東南北皆南距徐邳舊運河自江南徐州府入

以海為境境新運河自邳州入境

大清一統志

卷之六

北走燕趙

今直隸河間為

古燕趙之地

其名山則有泰山

在泰安府五嶽之東嶽也亦曰岱宗

沂山

在青州府臨朐縣是為東鎮

琅邪

在青州府諸城縣

其大川則有黃河

黃河故道禹漯川經今武城德州德平北又東北經樂陵海豐西北又東流入海東漢以後河經今

觀城南朝城莘縣東堂邑東南聊城博平茌平北折而北流經禹城西平原陵縣東又折而東經德

平臨邑商河北樂陵惠民南又東經濱州蒲臺南至利津東南入海自唐迄宋初河北流一支經今

濮州北朝城莘縣堂邑西折而東北經清平夏津德州南德平北又東北經惠民陽信北至霑化東

北入海其南流一支經今濮州東北范縣陽穀東阿平陰長清臨邑西北折而東經濱州利津北東

入海自宋仁宗以後河北流一支經今冠縣館陶臨清武城德州西北流入直隸景州東光界東流

一支經今朝城莘縣堂邑聊城西北又東經高唐平原德平商河惠民陽信北至霑化東北入海自

金章宗以後河由今荷澤北濮州南東北至鄆城東北壽張東南注於梁山灤南北分流北派由北

清河入海經今東阿平陰長清西北折而東經齊河東齊東西青城蒲臺北濱州南至利津東入海

南派由南清河入淮經今東平汶上西南嘉祥東北濟寧西南魚臺之東流入江南沛縣界明宏治

中築斷黃陵岡北流始絕今從河南考城東流運入經曹單二縣南東南流入江南豐縣碭山界

河即會通河元至元中所開明永樂九年濬故道自濟寧北至臨清凡三百八十五里南至江南

沛縣凡三百里而南旺湖地勢特高於是相地置閘以時啟閉自分水北至臨清地降九十尺為閘

十有七而達衡漳南至沛縣沽頭地降百六十尺為閘二十有一而達河淮舊志運河凡七百七十里

入衛河又四百里始出境達京師山東境內由魚臺至臨清得汶洸泗沂四水其泉百七十餘會

於泗水而分流於漕渠爲閘百三十。爲淺二百二十。皆有司分掌之。而統於總河。新志。運河南自江南邳州界起經兗州曹州泰安東昌濟南五府之境四州十六縣北至直隸吳橋縣界長一千一百四十里。濟水。今大清河。卽濟水故道。自汶上縣北出三里。至東平州西安山閘。又西北與運河分流。經東阿平陰長清齊河歷城而會於灤水。卽小清河也。又北經臨邑惠民濱州利津而入於海。由安山閘而下。皆稱大清河。小清河。卽濟之南源。一名灤水。源出濟南府城西西南。趵突泉合諸泉水。並城北流。屈而東。大明湖水注之。東北經華不注山合華泉。經章邱鄒平長山及新城縣。會孝婦河。又東經高苑博興樂安入海。自歷下以東之水。昔入濟者。並入小清河。汶水。源出泰安原山之南。西南流。會羸汶柴汶弁汶諸水。經徂徠山之陰。又南流。曰大汶口。小汶水。自新泰縣東來注之。合流經府城南。又西南經寧陽縣北。堽城壩。分爲二流。其正流西經平陰。又西南流。經汶上。合

白馬湖諸水入南旺湖。南北分流。爲分水閘。卽今運河也。支流爲泲河。自寧陽縣西南流。達兗州府城西。合沂泗二水。至濟寧州南天井閘。東入運河。

文職官

巡撫都察院

總督河道部院

駐濟寧州。雍正元年添設副總河一員。十三年裁。

提督學院

布政使

經歷

庫大使

廣備

按察使

經歷

司獄

督糧道

駐德州

庫大使

分守濟東道駐濟南府

分守登萊青道駐登州府

分巡兗沂曹道駐兗州府

分巡管河兵備道駐濟寧州

鹽運使駐濟南府 運同濱樂分司 運判膠萊分司 經歷 庫大使

益昌

濟南府知府 水利同知 糧捕通判駐德州 府學

教授 訓導 經歷 司獄 知州一員德管

河州同 州判 州學學正 訓導 吏目

知縣十五員歷城章邱鄒平淄川長山新城齊河濟東濟陽禹城臨邑長清陵德

平原 縣丞七員歷城章邱鄒平淄川長山齊河平原 縣學教諭十

五員 訓導十五員 典史十五員 驛丞四

員長清長城嶺山德州安德水良店梁家莊 鹽大使一員濰口批驗所

兗州府知府 總捕同知雍正十三年添設 運河同知駐濟

寧州 管糧通判 泇河通判駐滕縣夏鎮 捕河通判駐壽

張縣張秋 管泉通判駐濟寧州 府學教授 訓導 經歷

司獄 知州一員濟寧 州同 管河州判 州

學學正 訓導 吏目 知縣十三員滋陽曲阜寧陽

鄒泗水滕嶧金鄉魚臺嘉祥汶上縣丞七員滋陽穀壽張曲阜知縣為孔氏世職

寧陽鄒滕嶧縣學教諭十三員汶上陽穀訓導十三員

主簿五員滕魚臺汶上陽穀壽張俱管河典史十三員巡

檢二員濟寧州魯橋壽張縣梁山驛丞八員滋陽新嘉鄒縣邳城滕縣臨城

嶧縣萬家魚臺河橋濟寧州南城汶上開河水驛陽穀荆門水驛關官十九員

嶧縣頓莊萬年莊臺莊韓莊魚臺南陽濟寧州在城棗林趙村天井仲家淺石佛新店汶上開

河寺前舖南旺袁家口陽穀阿城荆門七級

東昌府知府 水利同知 上河通判 下河通

判駐武城縣府學教授 訓導 經歷 司獄 知

州二員臨清高唐州同一員臨清州判二員臨清管州

學學正二員 訓導二員 吏目二員 稅課

局大使駐臨清知縣十二員聊城堂邑博平在平莘清平冠館陶邱恩

夏津武城縣丞四員聊城博平其在平武城二員管河縣學教諭十

二員 訓導十二員 管河主簿六員聊城堂邑清平

館陶恩縣夏津典史十二員 巡檢三員清平魏家灣夏津裴家園

武城甲馬營驛丞四員聊城崇武水馬驛清平清陽臨清清源水馬驛武城甲馬

營水驛聊城永通通濟橋周李店堂邑梁土清平戴家灣臨清磚板

青州府知府 海防同知 府學教授 訓導

經歷司獄知縣十一員 益都博山臨淄博興高苑樂安壽光

昌樂臨朐縣丞三員 益都壽光安邱縣學教諭十一員

訓導十一員 衛學教諭一員 安東典史十一員

員 巡檢三員 臨朐穆陵關諸城信陽鎮南龍灣海口鹽場大使

三員 宮臺信陽王家岡

登州府知府海防同知糧鹽通判府學教

授大訓導經歷司獄知州一員 寧海州同

州學學正訓導一吏目知縣九員 蓬萊黃福

山棲霞招遠萊陽文登海陽榮成縣丞三員 蓬萊黃縣學教諭

九員 訓導九員 典史九員 巡檢五員 招遠

東良海口文登威海海陽行村寨榮成石島鹽場大使一員 登寧

萊州府知府海防同知府學教授訓導

經歷司獄知州二員 平度膠州同二員州

學學正二員 訓導二員 吏目二員 知縣

五員 掖昌邑濰高密卽墨縣丞三員 掖昌邑濰縣學教諭五員

訓導五員 典史五員 巡檢七員 掖縣海倉濰縣

固堤店膠州靈山古鎮卽墨浮山雄崖栲栳島鹽場大使二員 西繇石河

武定府知府海防同知 駐利府學教授經歷

司獄 知州一員 濱州判 州學學正 訓

導 吏目 知縣九員 惠民青城陽信海豐樂陵商河利津霑化蒲臺

縣丞三員 樂陵利津蒲臺 縣學教諭八員 惠民止 訓導

九員 典史九員 巡檢三員 海豐大沽河口利津豐國鎮霑

化久 鹽場大使四員 永阜永利富國蒲臺北關批驗所

沂州府知府 水利通判 府學教授 經歷

司獄 知州一員 莒州同 州學學正 訓導

吏目 知縣六員 蘭山鄒城費蒙 縣丞三員

蘭山沂水 縣學教諭五員 蘭山止 訓導六員

典史六員 巡檢五員 蘭山羅滕鎮費縣關陽鎮莒州石埠集十字路

日照夾 驛丞三員 蘭山李家莊徐公店沂水梁莊 鹽場大使一

員 濤

泰安府知府 糧捕通判 府學教授 經歷

司獄 知州一員 東平 州同 管河州判 州學

學正 訓導 吏目 知縣六員 泰安肥城新泰萊蕪東阿

平 縣丞二員 泰安東阿 縣學教諭五員 泰安止 訓導

六員 典史六員 巡檢一員 新泰上 驛丞二

員 東平安山水 關官三員 東平新家口安山戴家灣口

曹州府知府 督捕同知 駐桃源集 黃河同知 駐曹縣 管

糧通判 府學教授 經歷 司獄 知州一

員 濮州 州學學正 訓導 吏目 知縣

十員 荷澤單城武鉅野鄆城曹定陶范觀城朝城 縣丞三員 荷澤曹鉅野曹

管河 縣學教諭九員 荷澤止設訓導 訓導十員 管河主

簿三員 曹縣鉅野單縣 典史十員 巡檢二員 曹縣安陵鉅野

安興墓

武職官

鎮守青州將軍 雍正九年設 副都統 協領四員 一管理鑲

黃正白二旗一管理鑲白正藍二旗一管理正黃正紅二旗一管理鑲紅鑲藍二旗 佐領

十六員 防禦十六員 驍騎校十六員

德州城守尉 滿洲固山章京二員 鑲黃旗正黃旗 驍騎

校二員 蒙古固山章京二員 驍騎校二員

撫標中軍參將 兼左營雍正十年改遊擊設 守備 千總二員

把總四員 右營遊擊 守備 千總二員

把總四員

河標中軍副將 駐濟寧分防漕河十六汛南自小長溝接城守營界北至右營王仲

界 守備 千總二員 把總四員 左營遊擊

分防漕河十四汛南自辛莊橋接江守備千

南徐州府界北至濟寧城守營界

總二員 把總四員 右營遊擊 分防漕河十

仲口界北至張 守備 千總二員 把總四員

秋接壽張界 濟寧城守營都司 分防漕河七汛南自韋駝

長溝 守備 千總二員 把總四員 廟接左營界北至中營小

登州總兵官 中軍遊擊 守備 千總三員

把總五員 二員分防 右營遊擊 守備 千總

三員 一員分 防棲霞 把總五員 分防萊陽東海沿邊

師前營遊擊 駐膠州 守備 千總二員 分駐

榮成 把總四員 二員駐膠州 二員 文登營副將

都司 雍正九年 改守備設 千總二員 分防文

分防靖海 膠州營副將 都司 雍正九年 改守備設

衛海陽縣 二員 分防安邱 把總四員 一員分防

將 守備 千總二員 一員分防 把總四員 分

掖縣昌邑濰 卽墨營參將 守備 千總二員

縣北海汛 一員分防 把總四員 三員分防高密

平度州 將 守備 千總二員 一員分 防沂水 把總四員 分防

臨淄博興 武定營參將 守備 駐海豐 千總二

員分防樂陵長山把總四員三員分防海豐濱州蒲臺濟南城守營

參將 守備 千總二員一員分防淄川把總四員三員

分防章邱安東營都司駐安東衛千總一員 把總

三員分防日照莒州琅邪臺寧福營都司駐寧海州雍正九年改守備設

千總一員駐海陽把總二員一員分防福山壽樂營都司

駐壽光縣雍正九年改守備設千總一員駐樂安把總二員一員分防

昌樂 兗州總兵官舊置叅將雍正元年新設中軍遊擊 守備 千

總二員分駐肥城新泰把總四員二員分防汶上寧陽右營遊擊

守備駐界河千總二員一員駐嘉祥把總四員分防滋陽

鄒縣曲阜臨清營副將 都司雍正九年改守備設千總二

員一員駐邱縣把總四員三員分防夏津武城禹城沂州營副將

都司雍正九年改守備設千總二員一員駐蒙陰把總四員

三員分防蘭山費縣泗水德州營參將 守備 千總一員

把總四員分防陵縣臨邑商河德左二衛泰安營參將 守

備 千總一員駐長清把總三員二員分防萊蕪新泰曹州

營參將 守備 千總二員分防曹縣定陶把總二員

分防鉅野濮州臺莊營參將雍正元年改守備設守備 千總二

員分防丁廟把總三員分防嶧縣高唐營遊

擊守備千總二員一員駐恩縣把總三員分防平原

在平齊河壽張營遊擊守備駐張秋千總二員分防陽穀

冠縣把總三員分防博平莘縣戴家園東昌營都司千總

一員駐東平把總三員分防平陰館陶漕河梁山營都司駐東

平州梁山雍正九年改守備設把總二員分防東平沙溝營都司

駐沙溝雍正九年改守備設把總一員駐滕縣范縣營守備

把總二員分防朝城堂邑

戶口原額人丁二百二十七萬八千九百八十二又滋生人丁一十五萬二千九百五十四

田賦田地九十七萬三千八百二十一頃五十五畝七分零額徵地丁銀三百三十七萬八千六百

四兩一錢七分六釐零米八十七萬四千六百石四斗二升五合零穀七百三十一石二斗九升九

合零麥三萬三千七百九十四石六斗五升一合零起運正兌改兌隨漕潤耗行糧等米三十九萬

六千一百六十三石五斗六升五合零隨漕輕賣席價行糧折色等銀八萬五千一百六十兩三錢

七釐零

名宦漢曹參沛人孝惠元年為齊相聞膠西有益蓋公使人厚幣請之蓋公為言治道貴清靜

而民自定參於是避正堂舍石慶趙人元朔中為齊相舉國慕其

家行不言而齊大雋不疑渤海人武帝末為青州刺史昭帝即位齊孝王

孫劉澤交結郡國豪傑欲先殺青州刺史蔣詡杜不疑發覺收捕皆伏其辜擢為京兆尹

人哀帝時為兗州刺史以王望琅邪人光武時為

廉直名王莽居攝以病免青州刺史甚有威

名時州郡災旱望行部道見饑者哀之以便宜出

所在布粟賑給事畢上言帝以望不先表請欲治

其罪鍾離意言望懷義忘罪當仁不讓若繩

之以法將乖聖朝愛育之旨帝嘉其議赦之李恂

臨涇人明帝時兗州刺史嘗魯丕扶風茂陵人章

席羊皮服布被以清約率下帝時為青州刺

史務在寬厚王渙鄆人和帝時兗州刺史

明慎刑罰繩正部郡風威大行法雄郿人

永初時為青州刺史討平海寇州界清靜每行部

錄囚徒察顏色多得情偽長吏不奉法者皆解印

綬王龔高平人安帝時舉孝廉遷青州刺史劾

去王龔奏貪濁二千石數人帝嘉之徵拜尚書杜

喬林慮人漢安元年以喬守光祿大夫使狗察兗

州表太山太守李固政為天下第一陳留太守

梁讓濟陰太守汜宮濟北相崔瑗等賊罪楊秉

千萬以上讓即梁冀季父宮瑗皆冀所善華

人兗州刺史遷任賊相計日受俸餘祿不入私

門故吏齎錢百萬遺之閉門不受以廉潔稱李

膺襄城人性簡亢無所交接桓帝時為青第五種

長陵人桓帝時為兗州刺史中常侍單超兄子匡

為濟陰太守負勢貪放種欲收舉未知所使會聞

從事衛羽素抗厲乃召羽具告之羽出遂馳至定

陶閉門收匡賓客親吏四十餘人糾發其賊五六

十萬種即奏匡并以劾超州內震慄是時泰山賊

叔孫無忌等暴橫一境州郡不能討羽說種曰泰

山險阻寇猾不制今雖有精兵難以赴敵羽請往

譬降之種敬諾羽乃往備說禍福無忌帥其黨與

三千餘人降橋瑁睢陽人靈帝時為兗孔融魯國人劉

州刺史建安元年為素譚所攻自春至夏戰士所

餘裁數百人流矢羽集干戈內接融隱几讀書談

入東平岱 擊之戰死 臧洪 射陽人獻帝時領青州刺史值黃巾屠破之餘洪收撫離叛百姓復

安 壽春人太祖時遷征東將軍假節都督青徐諸軍事廣農積穀有兼

年之儲置東征臺且佃且守又通渠諸郡利舟楫嚴設備以待敵海邊無事性沉實內察不以其節

檢物所在見思薨家無餘財惟有賜衣書篋而已 孫觀 泰山人青州刺史從征孫權於濡須

口為流矢所中力戰不顧太祖勞之日將軍被創深重而猛氣益奮不當為國愛身乎轉振威將軍

創甚 溫人太祖時遷兗州刺史政化大行遂卒 司馬朗 百姓稱之雖在軍旅常粗衣惡食儉

以率下雅好人倫典籍後征 王凌 祁人文帝時為兗州刺史討孫

權有功遷青州時海濱乘喪亂之後法度未整凌布政施教賞善罰惡甚有綱紀百姓稱之 鍾

毓 長社人正光中淮南既平州泰 南陽人兗州刺史時諸葛誕反為青州刺史以治績見稱

吳遣文欽等救之朱异帥三萬人為 晉 魯芝 扶風人魏文欽增勢泰拒异於陽淵追戰破之

常道鄉公時遷監青州諸軍事武帝踐祚以 衛瓘 芝清忠履正素無居宅使軍兵作屋五十間

安邑人武帝時轉征東將軍青州刺史 胡威 壽春人武帝時加征東大將軍青州牧所在皆有政績

帝時拜青州刺史帝謂威曰卿孰與父清對曰臣不如也臣父清恐人知臣清恐人不知是臣不及

父遠 魏昌人太尉琨之兄子琨將討石勒以 劉演 演領兗州刺史鎮廩邱演斬王桑走趙

固得眾七千人為石勒所攻 荀羨 臨潁人穆帝時演拒戰勒退元帝拜為都督 監青州諸軍事

領兗州刺史慕容蘭以數萬眾屯沘羨自沘水引汶通渠至於東阿征之遂斬蘭帝將封之固辭不

受 謝幼度 陽夏人孝武時苻堅強盛朝廷求鎮禦者謝安舉幼度拜建武將軍兗州刺史

連敗堅軍復遣監軍劉襲攻堅兗州刺史張崇於鄆城走之又進攻廣固降堅青州刺史苻朗以兗

青司豫平加都督徐充
青司冀幽并七州軍事
劉毅沛人安帝時桓靈寶
之裕以毅為冠軍將軍青州刺史徙兗州
刺史毅號令嚴整所經墟邑百姓安之

南北朝

宋申恬魏人元嘉十二年遷督魯東平濟北
三郡諸軍事威惠兼著吏民便之

唐鄧

景山曹州人至德初擢拜青
徐節度使為政簡肅

劉元佐匡城人建平
時李納叛李

洧以徐州歸納急攻之元佐受詔援洧大破納兵
進圍濮州徇濮陽皆下之遷檢校兵部尚書兼曹

濮觀察青徐
馬總扶風人元和末李師道平析鄆
充鄆招討使曹濮等州為天平軍除總節度

使長慶初召還以鄆
曹華楚邱人時交海軍亂殺
人附賴總復詔還鎮觀察使王遂詔華往代

視事三日合軍大饗幕甲士於廡誅殺帥者凡千
二百人華以沂地禰請治充許之自李正巳盜齊

魯俗益汙驚華乃身見儒士春秋祀孔子祠立學
宮講誦斥家貴佐贍給人乃知教成就諸生仕諸

朝**王沛**許昌人陳州李齊之亂以忠武節度副使
討齊拜交海沂密節度使時新建府俗獷

鷲沛明示法制蒐
烏重蔭張掖人穆宗時為天平
闕以時軍政大治軍節度使善撫士與下

同甘苦待官屬有禮當時名士如溫造石
洪皆在幕府既歿士二十餘人封股以祭

崔宏禮

博陵人穆宗時天平軍節度使累
以破賊功加檢校尚書左僕射

薛平龍門人穆
宗時詔分

淄青齊登萊五州為平盧軍徙平為節度使王庭
湊圍棣州詔平出援平遣將往刺史饋餉陋狹眾

潰平悉帑資募卒掩賊降餘黨引謀亂者二十人
斬堂皇下脅從者皆縱還田里威鎮一方在鎮六

年徭役均一寶歷初入朝
令狐楚宜州人敬宗時
民障路願留數日得出為天平節度使

始汴鄆帥每至以州錢二百萬入私藏楚獨辭不
取又毀李師古園檻僭制者楚嚴重寬厚待士有

禮**王承元**蘄人太和五年徙平盧淄青節度使始
鹽禁未嘗行兩河承元請歸有司由是

兗鄆諸鎮皆奉法承元資仁裕所至愛利

賦入盡為軍資備以餉軍有贏當上送官裁制經費歲以錢十五萬緡粟五萬石歸有司

鄧華原人咸通五年為天平軍節度使向氣義不奏祥瑞不度浮屠摘貪吏濟單弱歲凶必貸匱

獨負里薛崇信宗時為天平軍節度使黃巢陷鄆沂二州崇死之曹全最中

簡寇鄆州全最死之

鎮鄆州又為天平軍節度使韓

壯塞之命穀領護刻期就功

宋沈繼宗太康人太宗時使京東課民織造不折省稅鄆州節度配屬縣納

藥物皆為民病繼宗歸歷言於上除其弊李惟清章邱人太宗時為京東轉運使會募丁壯為義軍

惟清曰若是天下不耕矣三上疏諫由是獨選河

北而餘路悉罷陳若拙盧龍人淳化中河決鄆州擢京東

浚導水勢設堤於采金山奏免六年為京東轉運使會宋州河決成務上言河

水所經地肥饒願免其租稅勸民種藝從之陳知

微高郵人真宗時為京東轉運副使不務曠察嘗

奏還東平監所侵民田六百八十家又決古廣

濟河通運路柴誼任城人真宗時為京東轉運使萊陽

論以劫盜謹曰山澤之利人得有之貨免甚眾張錫漢陽人仁宗時為京

鄆諸州人冒耕河壩地數起爭訟錫命籍其地收租絹歲二十餘萬訟者亦息李璋仁宗

天平軍節度使觀察留後徙曹州觀呂居簡河南人慶

之居簡曰介死必有親族門生會葬令結狀保証以聞事乃白徐州妖人孔直溫挾左道誘軍士為變居簡究黨與貸註誤斬直溫等濮州復叛陳希居簡獲首惡誅之因大閱兵享勞奸不得發

亮 眉州人嘉祐中遷京東轉運使大猾有號截道虎者捕流海島徐州守暴苛以細過籍民產獲

小盜使自誣抵希 **楊日嚴** 河南人改京東轉運使亮言其狀廢去 會青徐饑日嚴請江淮

陝西轉粟五十萬以賑貧民又開清河八 **趙滋** 開

十里抵暖水河並堤起倉廩以便漕運 人為京東東路都巡檢乳山砦兵叛殺巡檢滋馳

入其壘次第推問得黨與百餘人付獄眾莫敢動 在京東五年數獲盜不自言安撫 **王舉元** 鎮定人

使富弼奏之乃超授供備庫副使 轉運使沙門島多流人守吏顧貨橐陰殺之 **向子**

舉元請立監以較賞罰自是全沽者甚眾 紹 開封人神宗時京東轉運副使屬郡郭奉世進

萬緡羨餘戶部聶昌請賞之以勸天下子韶劾 奉世且言近臣首開聚斂 **馬默** 城武人神宗時提

之端浸不可長士論黜之 嚴疾惡部吏望民投檄金鄉令以賄著其父方執

政貽書曰馬公素剛汝有過將不免令悉取不義 之物焚 **王居卿** 蓬萊人神宗時提舉京東刑獄鹽

撤之 城中居卿即城上立飛梁設樓 **鮮于侁** 閬州人神

櫓下通門以時啟閉水患以息 東西路轉運使河決澶淵議欲勿塞侁言夏秋雨

淫猶溢而害若縱大河注其中民為魚矣作議河 書上之哲宗立復使京東司馬光言於朝日以侁

之賢不宜使居外顧齊魯之區凋敝已極須侁往 救之安得如侁百輩布列天下 **金趙鑑** 章邱人山

平士民間其重臨如見慈父母 運副使行臺宰相欲以故宋宦者權都水監鑑曰

誤國闔豎汴人視為寇讎付以美官將失人望遂 不用天德初起 **楊伯淵** 藁城人山東東路轉運使

為濟州刺史 正隆末羣盜蠡起州縣往

往罹害獨濟南 移刺益 猛安人承安時為山東西
路轉運使有敕使按行山

東益奏乞止令調於近甸何必驚遠 承暉 章宗時
方耳目書聞上命有司治使者罪 為山東

路統軍使山東盜起潛匿泰山巖穴間按察使請
發數萬人刊除林木承暉奏曰山不可蕪齊人易

動驅之入山必有凍餓失所之 僕散安貞 貞祐二
患此誨盜非止盜也議遂寢 年除山

東路統軍安撫使益都縣人楊安兒聚黨劫掠萊
州徐汝賢登州耿格皆以城降遂僭號改元陷寧

海攻濰密等州縣據穆陵關欲取益都安貞以僕
散留家完顏訛論為左右翼軍昌邑東徐汝賢以

眾十萬來拒轉戰三十里殺獲不可勝計至萊賊
大敗復萊州斬徐汝賢安兒脫身走乘舟入海舟

人擊之墜水死三年殺賊黨劉二祖等前後擊獲
以萬計遷樞密副使四年餘黨復擾山東安貞遣

兵討殺九萬人降者三萬餘賊首 完顏弼 猛安人
郝定僅以身免眾皆安慰復業 貞祐中

山東西路宣撫副使時劉二祖餘黨保濟南勒子
弼弼遣人招之皆降元兵圍東平弼百計應戰久

之解去弼愛民省費軍 元石珪 新泰人太祖時山
民無相訟有古良將風 東諸路都元帥領

兵破曹州與金將連戰數晝夜馬仆被擒囚至汴
金主壯其為人誘以名爵珪憤然曰吾身任大朝

官至光祿復能受封他國耶怡然就 嚴實 長清人
死色不變其麾下立社充州祀焉 太宗時

授東平路行軍萬戶破濮曹楚邱定陶 嚴忠濟 實
上黨約束將士戒勿屠掠全活者眾 之

第二子也太宗時襲東平路行軍萬戶管民長官
開府布政一法其父養老尊賢興學造士治為諸

道第 齊榮顯 聊城人從嚴實入朝授東平路總管
一 府參議兼博州防禦使時攻淮南道

出東平民間供給費銀二萬錠榮顯詣 宋子貞 長
斷事官愬之得折兌賦稅民賴以不困 子

人金末率眾歸東平行臺嚴實招置幕府用為詳
議官兼提舉學校時饑民北徙子貞多方賑救全

活數萬人金士之流寓者悉引見周給且薦用之故東平人材多於他鎮太宗命為行臺右司郎中行臺所統五十餘城子貞命官分三道糾察官吏始有綱紀東平將校占民為部曲戶謂之脚寨擅其賦役幾四百所子貞請罷歸州縣人以為便實卒子忠濟請於朝授參議東平府事兼提舉太常禮樂子貞作新廟樂延致生徒每季程試必親臨之齊魯儒風為之一變

撤吉思 回鶻人程試必親臨之齊魯儒風為之一變

祖時為山東行省都督民乏牛具為之上聞驗民丁力官給之統軍抄不花田游無度元帥野速答爾據民田為牧地撒吉思隨事表聞山東

答里麻 屢歎為請發粟賑恤蠲租東人刻石頌德

高昌人除濟寧路總管興學勸農百廢具修元統三年遷山東廉訪使時山東盜起白書殺掠答里麻以為官吏貪汚所致先劾去之而後上擒賊方畧朝廷嘉納之即遣兵擒獲齊魯以安

王玉 鄆人初為東平行臺令史夏津災奏請復其民一歲朝廷將以東平地分封諸勲貴玉汝奏不

可事得寢累官竟

董文炳 藁城人 中統二年李璫州管內觀察使

為山東東路經畧使至益都留兵於外從數騎入居府不設警衛召璫故將吏曰天子遣經畧使撫汝得便宜除將吏汝等勉取金銀符

董文用 藁城人使不敢格上命所部大悅山東以安

統八年授山東東西道巡行勸農使山東自更叛亂野多曠土文用巡行勸厲無間幽僻入登州境見其墾闢有方以郡守移刺某為能作詩表異之於是列郡咸勸地利畢興五年之間政績為天下

勸農使

姚樞 柳城人 世祖時立十道宣撫使以樞之

監之推物力以

王磐 永年人 中統時拜益都等路均賦役罷鐵官

擅謀不軌磐馳入京師以聞世祖嘉其誠節撫勞甚厚命磐參議東平行臺事璫平召拜翰林直學士

徐世隆 西華人 中統十四年為山東提刑按察使時有妖言獄所司逮捕凡數百人世

隆剖析註誤者十
八九悉縱遣之
張德輝 交城人。世祖時為東平

而雨。奏免遠輸谷粟二十萬斛。和糶粟十萬斛。婦馬氏將鬻其女以納逋賦。分已俸代償之。仍蠲

其額。**張惠** 新繁人。至元元年。行省山東。以銀贖俘囚。居之。李壇之亂。民被軍士擄掠者甚眾。惠至。大

括軍中。悉縱之。又奏選良吏去冗官。以蘇民瘼。**胡**

祇通 武安人。至元時為濟寧路總管。上八事於樞

右。扶寡弱。敦教化。厲士風。民有父子兄弟相訟者。必諭以天倫之重。不獲已。則繩以法。**何榮**

祖 廣平人。成宗時為山東東西按察使。時宣慰使樂實姚演開膠州海道。糧舶遇暴風多漂沒。實

等督諸漕卒償之。榜掠慘毒。自殺者。相繼。**榮** 卽草辭以奏。詔免其徵。**吳鼎** 燕人。大

年。山東諸郡饑。詔鼎往賑之。朝議發粟四萬石。鈔折米一萬石。鼎謂同使者曰。民得鈔將何從易米。

同使者曰。朝議已定。恐不可復得。鼎曰。人命豈不重於米耶。言於朝。從所請。**張昇** 平州

歷初出為山東道廉訪使。時方有警。有司請完城以爲備。昇曰。民恃我以生。完城是棄民也。由是民

皆安。**蓋苗** 大名元城人。至正時為山東廉訪副使。益都淄萊地舊稱產金。朝廷建一府六

所綜其事。民歲買金以輸官。至是六十年矣。民有忤其官長意。輒謂所居有金礦。掘地及泉而後止。

猾吏爲奸利。莫敢誰何。苗建言罷之。爲山東廉訪使。民饑爲盜。所在羣聚。乃上救荒弭盜十二事。劾

宣慰使骫骳不法者。有司援例欲徵苗所得職田。苗曰。年荒民困。吾無以救。尙忍徵斂以肥已耶。輒

命已之。同僚**太平** 順帝時為淮南行省左丞相。兼皆無敢取。知行樞密院事。總制諸軍。駐於

濟寧。時諸軍久出。糧餉苦不繼。太平命有司給牛具以種麥。自濟寧達於海州。民不擾而兵賴以濟。

張俊 順帝時為山東行樞密知院。性沉靜。有智謀。善用兵。明兵取益都。俊悉力拒守。城破。携妻

其黜汰者必追其所入廩由是士莫不奮

盛顛

無錫人正統間巡撫山東旱饑顛露禱於天大雨霑溉稿禾復蘇乃舉救荒之政既賑餘粟尚百餘萬石又推行九則法於諸府斥貪暴表忠良除苛政民心

翕然歸之

馬諒

和州人正統間山東布政司左參議降人安置山東者欲乘機為亂諒集眾諭之眾咸帖服有惑於後妻欲寘子於法諒諭父母曰爾子凶德乃吾屬教令之失非由爾之罪父母咸悟

請釋還為孝子

郭觀

武進人正統間巡按山東首劾三司正佐三四人郡邑庶僚以貪墨去者甚眾疑獄

積歲未決者悉為剖斷

王宇

祥符人天順間為山東右布政使時

屢歲不登民皆流移上以璽書諭宇安撫之宇盡心設法賑濟民賴全活

林聰

寧德人天順初

以左僉都御史出賑山東餘粟三十五萬餘石銀錢鈔布各鉅萬計活饑民百四十五萬給牛種者亦數萬復奏蠲荒田租二十餘萬民困以甦

張鑑

南充人成化間以右僉都御史巡撫山東

惻惻無華而持行高潔居官砥節首公務去民害見田多荒蕪上墾闢事宜請除其宿負優復三年

又請流民還者官給田契牛種因命兼督理營田山東巡撫之兼督理營田者自鑑始

牟俸

四川巴縣人成化間以副都御史巡撫山東值歲大饑設法賑濟全活數萬人大小清河湮塞建議

修濬民

陳善

成化間為山東按察司副使張秋阨於黃河之衝屢為民患善令民治堤

壘石東岸十二里為旺河西岸八十里有奇為沙河達臨清植柳數百萬株

許進

靈寶人成

化間以監察御史巡按山東剛正嚴肅貪污望風解組減長清等縣鹽船開夫革濟寧等處濫設夫役賑恤饑荒

劉大夏

華容人宏治初河決張秋命大夏以右副都御史往治於

孫家渡四府營築長堤亘三百六十里又修築黃陵岡及張秋沙灣水乃大治工鉅而費甚省由是漕運無虞

王霽

上海人宏治時右僉都御史巡撫山東歲旱大饑屢疏乞免漕糧臨

清開稅請改徵米濟賑先後發米二百七十六萬石銀三十七萬四千兩有奇活饑民二百六十三萬餘人流移復業者萬三千八百餘戶

楊茂元

鄆人宏治中為山東副使河決張秋命申

官李興等往治茂元奏言中官恣橫外戚擅權宜專任都御史劉大夏召興還朝忤旨逮繫父老遮道乞還

趙璜

安福人正德七年以右僉都御史巡撫山東時民困於盜璜區畫科徭公

私便焉有河灘地數百里號膏腴璜賦流民使墾而除其租番僧持勢者奏乞徵稅充齋糧帝已許之璜上書力爭得免曲阜為賊殘破璜請移縣就闕里從之

姚鏞

慈谿人正德時為山東左

布政使居官不以家累自隨輿隸皆得出入寢所守藏吏以美金四千進鏞正色叱之武宗南巡鏞舟誤觸帝舟左右以告帝素知鏞材畧笑曰是髯翁也釋之

黃瓚

儀真人正德間以都御史

巡撫山東節用賑恤值武宗南巡調度有方民恃不擾

孫燧

餘姚人任山東按察使明習法

律獨持憲體朝命三司按歸善王慮有他擬檄兵為防燧毅然往不終朝而獄具

許逵

固始

人正德間為山東按察司僉事整飭武定兵備時流賊勢盛終不敢入其境

姜洪

廣德人正

德初任山東左布政時流賊猖獗洪飭兵繕守民恃無擾

王相

光州人正德間以監察御史巡

按山東入境訪除民蠹捕伏如神按臨清捕豪官稔惡者數輩付於法為朱寧所誣逮繫吏民擁轍

號泣朱節山陰人嘉靖二年以監察御史巡按山東時兵旱相仍礦賊竊發節自部署軍士身

自督戰一鼓擒賊山東蕩平

陳沂

鄆人嘉靖間遷山東左參政按視沂莒滕費諸州縣察其

災傷為發帑市牛給民墾藝寬其租又獨除種馬還木諸徭民獲蘇息嘗遇張璁於德州璁謂曰行當召公沂謝曰齊民困甚苟行沂恤災之疏勝受德也

王世貞

太倉人嘉靖中山東兵備

副使青州多豪民巨盜有司不能制世貞集強壯教之射嚴行保甲又於州邑畫地為界使義官統

之定捕盜賞罰之格於顏神鎮築城爲衛行之期年盜盡解散

趙彥膚施人天啟間巡撫山東

值妖寇徐鴻儒作亂陷鄒滕諸州縣彥討平之東省獲安

勞永嘉石門人崇禎初爲山東按察使時新城陷永嘉急檄州縣繕城郭備器械衆志以固論保障功轉布政使時兵火逃亡呼庚轉急永嘉調度有方餉得不絕擢登萊巡撫

蔡懋德崑山人崇禎時任濟南守道按察使持讞

平允獄海鹽人崇禎間以右副都御史巡

徐從治撫山東登州陷與登萊巡撫謝璠

同入萊州固守賊盡稅來攻從治等多方備禦中樞惑於浮議命主事張國臣往撫賊從治三上疏力言賊不可撫狀不報

鄧謙孝感人崇禎時官山東督糧參議濟南城

潰謙戰於城上與季父有正同死母莫氏亦不食死贈光祿丞又鹽運使灌陽唐世熊亦死之

張秉文桐城人崇禎時爲山東布政使司濟南圍急秉文與巡按宋學洙等分門死守晝夜不解

甲城破借其妻方氏妾陳氏投水死贈平常卿

宋學洙長洲人崇禎時巡下學洙方巡章邱聞警疾馳入濟曰此省會地藩封在焉守備單弱乃爾吾死是城必矣兵薄城下學洙守南門城破死之

本朝 徐大用

奉天人初任萊州守秩滿卽以參議道分守萊州順治十年膠州總兵官海時

行素驕蹇奉調南征大用監其軍時行喉兵爲逆逼大用同入海大用不從遂遇害

施閏章宣城人順治十三年任提學僉事以名教

祖澤溥自任開講明湖之上東省士風爲之不變

奉天人順治十八年總督山東土寇于七聚眾據棲霞之鋸齒牙山官兵莫敢入澤溥躬探甲冑身先士卒一日之內克其三寨賊衆悉降乃相度機宜分兵戍守登萊以寧

蔣國柱奉天人順治十八年以副都御史巡撫山東自明季重斂之餘糧有包荒役有雜派國柱一切奏除之民困以

蘇郎永清

正黃旗人。初任東昌道。值禁旅南征。東昌為水陸衝要。轉輸牽輓。皆藉民力。

永清調度有方。兵民無不輯協。歷官布按二司。康熙中。至本省巡撫。在東省四十年。著有勞績。斬

輔。鑲黃旗人。康熙十六年。以兵部尚書總督河道。時駱馬湖水勢橫決。運船商舟。頗罹其害。輔請

開新河以避其險。其效頗驗。著有治河方畧書。徐旭齡。錢塘人。康熙二十

二年。巡撫山東。甫下車。劾貪墨數人。吏治肅清。禁漕糧收兌之弊。革河夫僉派之擾。豪猾望風斂迹。宋華。商

人。康熙二十六年。任山東按察使。東省命案最繁。率多輕生。駕害。犂令州縣驗實立案。必究及峻訟

之人。盡法繩之。刁風頓息。歲歉。運家粟以助賑。東人德之。張鵬翮。遂寧人。康熙

三十九年。任河道總督。節浮冒。汰冗員。恤工役。經理河務者十年。官民皆沐其惠。張伯行。儀封人。

十二年。任濟寧河道。居官以不欺為本。清操勁節。遠近著聞。凡疏濬宣洩之宜。古今異同之辨。彙訂

成書。名居濟一得司。趙申季。武進人。康熙四十五年。提督山東學政。清

河務者。資考鏡焉。廉恪謹苞。苴請託。皆不敢至其門。較文必親自點

定。嘗夜至。漏三下不休。體素羸。竟以積勞致疾。卒官。陳鵬年。長沙人。康熙六十年。任河道總督。時武

陟口。屢塞屢決。鵬年親駐河干。立風雪中。兼工築岸。工竣。竟以勞卒。官。賜祭葬。

屬濟南郡

章邱縣

陽邱縣地黃巾固

陽邱縣

前漢屬濟南郡後漢省

東平陵縣地

管縣屬濟南郡

縣城縣孝武僑置加東字治臺城

衛國縣衛國縣僑置屬頓改屬東魏邱郡郡

高唐縣齊天保七年置

章邱縣開皇十六年改名屬齊郡

章邱縣屬齊州

章邱縣屬濟南府

章邱縣

章邱縣

章邱縣

衛國縣

亭山縣開皇六年改名屬齊郡

亭山縣元和十五年省入

臨濟縣

臨濟縣開皇六年武德元年置於管城於縣置鄒日朝陽十州八年州六年又改廢屬齊州

咸平四年省入

朝陽縣

前漢曰朝晉改屬樂還屬濟南陽屬濟南安國郡後漢曰東朝陽

東朝陽縣朝陽縣

朝陽縣

省

名屬齊郡

開皇十六年復置大業初省入臨濟

狍縣

前漢屬濟南郡後漢省

鄒梁縣

屬濟南郡

百省

平原郡

武帝僑置治梁鄒城孝明又僑置幽州於此

東平原郡東平原郡

天保七年兼移平原縣於梁鄒城

開皇初省景龍元年入長山

改置濟陽

鄒平縣

鄒平縣

鄒平縣

鄒平縣

至元二年割屬濟南府

鄒平縣

屬濟南郡

晉省

鄒平縣

開皇三年移平原縣於鄒平城

鄒平縣

徙廢

新城縣

高苑縣 高苑縣 省
前漢屬千晉為樂安
乘郡後漢國治
屬樂安國

延鄉侯國
前漢屬千
乘郡後漢
省

平安侯國

前漢屬千
乘郡後漢
省

祝阿縣地

齊河縣

驛臺鎮為
長山縣地
新城縣
太宗置屬
濟南府
新城縣

耿濟鎮為
禹城縣地

齊河縣
大定八年
置屬濟南
府

齊河縣

齊河縣

齊東縣

朝陽鄒平
二縣地

齊東鎮

齊東縣

齊東縣

濟陽縣

標竿鎮為
章邱縣地

濟陽縣
劉豫置大
定六年改
曰濟陽尋
復故屬濟
南府

濟陽縣

濟陽縣

禹城縣

著縣
屬濟南府

著縣

著縣

著縣

省

禹城縣

禹城縣

禹城縣

禹城縣

禹城縣

初移祝阿
屬濟南府
縣於此天
寶初改名
屬齊州又
武德元年
置源陽縣
貞觀元年
省入禹城

至元二年
還屬濟南
割屬曹州
府

高唐縣 屬平原郡

瑗縣

前漢屬平原郡 後漢省

阿陽縣

前漢屬平原郡 後漢省

臨邑縣

潞陰縣 屬平原郡 晉省

臨邑縣 孝建二年屬東魏郡 徙置屬魏郡

臨邑縣

臨邑縣 屬齊郡

臨邑縣 屬齊州

孫耿鎮

臨邑縣 建隆元年河地移治 孫耿鎮屬濟南府

臨邑縣

臨邑縣

臨邑縣

長清縣

濟北國

前漢文帝置治盧武 帝後二年廢入泰山 後漢永元二年復置

盧縣

前漢屬泰山郡 後漢屬國治

濟北國

盧縣

濟北郡 治蛇邱

盧縣

屬濟北國 屬太原郡 孝昌二年移郡來治 亦曰東太原郡

徙廢

盧縣

齊廢

長清縣

長清縣

刺榆店

長清縣

長清縣

長清縣

長清縣

開皇十四年屬齊州 又店屬濟南 年置屬齊武德四年 北郡又開復置濟北 皇六年分縣屬濟州 盧縣置齊貞觀元年 北縣大業省入長清 初省

至道二年 移治刺榆

至元二年還屬濟南 改屬泰安府 州

荏縣	山荏縣	山荏縣	山荏縣	山荏縣	大業初省武德元年入廬城	復置山荏縣屬齊州	天寶元年改曰豐齊	元和十五年省入
屬泰山郡魏加山字	永初後省	元嘉十年復置屬太原郡	太原郡	太原郡	齊省	齊省	齊省	齊省
升城	義熙中僭置太原縣	治升城為郡	太原縣	太原縣	齊省	齊省	齊省	齊省
祝阿縣	祝阿縣	祝阿縣	祝阿縣	祝阿縣	屬齊郡	徙置禹城	廢	廢
屬平原郡	屬濟南郡	屬太原郡	安德郡	安德郡	平原郡	德州平原	德州平原	德州平原
安德縣	安德縣	安德縣	安德縣	安德縣	安德縣	安德縣	安德縣	安德縣
屬平原郡	屬平原郡	屬平原郡	屬平原郡	屬平原郡	屬平原郡	屬平原郡	屬平原郡	屬平原郡
陵縣	陵縣	陵縣	陵縣	陵縣	陵縣	陵縣	陵縣	陵縣
屬平原郡	屬平原郡	屬平原郡	屬平原郡	屬平原郡	屬平原郡	屬平原郡	屬平原郡	屬平原郡

德州	德州	德州	德州	德州	德州	德州	德州	德州
高縣	高縣	高縣	高縣	高縣	高縣	高縣	高縣	高縣
屬平原郡	屬平原郡	屬平原郡	屬平原郡	屬平原郡	屬平原郡	屬平原郡	屬平原郡	屬平原郡
安德縣	安德縣	安德縣	安德縣	安德縣	安德縣	安德縣	安德縣	安德縣
屬平原郡	屬平原郡	屬平原郡	屬平原郡	屬平原郡	屬平原郡	屬平原郡	屬平原郡	屬平原郡
陽信縣	陽信縣	陽信縣	陽信縣	陽信縣	陽信縣	陽信縣	陽信縣	陽信縣
屬平原郡	屬平原郡	屬平原郡	屬平原郡	屬平原郡	屬平原郡	屬平原郡	屬平原郡	屬平原郡
長河縣	長河縣	長河縣	長河縣	長河縣	長河縣	長河縣	長河縣	長河縣
屬平原郡	屬平原郡	屬平原郡	屬平原郡	屬平原郡	屬平原郡	屬平原郡	屬平原郡	屬平原郡
將陵縣	將陵縣	將陵縣	將陵縣	將陵縣	將陵縣	將陵縣	將陵縣	將陵縣
屬平原郡	屬平原郡	屬平原郡	屬平原郡	屬平原郡	屬平原郡	屬平原郡	屬平原郡	屬平原郡
陵州	陵州	陵州	陵州	陵州	陵州	陵州	陵州	陵州
屬平原郡	屬平原郡	屬平原郡	屬平原郡	屬平原郡	屬平原郡	屬平原郡	屬平原郡	屬平原郡

德平縣 屬平原郡 東晉罷 平昌 後漢曰西

平昌縣 太和二十二年復置 屬勃海郡

平昌縣 齊天保七年屬平原郡 屬德州 後熙寧六年唐改曰德省元符二年復

德平縣 德平縣 德平縣 德平縣

般縣 屬平原郡 入魏

般縣 齊省

般縣 開皇十六年復置屬平原郡 貞觀十七年省

改屬勃海郡 中興中別置安德郡於此

重平縣 齊省

孝昌中改置屬安德郡

平平原郡 平原郡 入魏

太常中置 東青州阜

原縣 高帝置

平原縣 平原縣 入魏

平原縣 平原縣 真君三年併高太和二十一年復置屬勃海郡後屬安德郡

平原縣 平原縣 屬平原郡屬德州

平原縣 平原縣 平原縣 平原縣

飲縣 屬清河郡 入魏

飲縣 齊省

繹幕縣 屬清河郡 入魏

繹幕縣 齊省 真君三年併入武城太和二十一年復置屬安德郡

與中州郡俱廢

大清一統志卷之九十七

濟南府

布政使司治所東西距三百六十里南北距二百八十里東至青州府臨淄縣界二百五

十里西至東昌府高唐州界一百十里南至泰安府泰安縣界一百四十里北至武定府商河縣界

一百四十里東南至青州府博山縣界二百三十里西南至東昌府茌平縣界一百三十里東北至

武定府惠民縣界一百八十里西北至直隸河間府景州界三百里自府治至京師八百里

分野天文虛危分野元枵之次

建置沿革

禹貢青州之域周為齊地秦屬齊郡漢初

分置濟南郡文帝十六年為濟南國

西南境為濟北國西北境

為平原郡東濟境為千乘郡地

景帝二年國除為郡後漢建武十

五年復為濟南國三國屬魏晉曰濟南郡宋元嘉

九年僑置冀州北境屬魏後魏皇興三年改曰齊州隋

開皇初郡廢大業初改為齊郡唐武德元年復曰

齊州二年置總管府貞觀元年府罷七年又置都

督府天寶初改曰臨淄郡五年復曰齊郡乾元初

復曰齊州屬河南道唐書方鎮表乾寧二年置武肅軍防禦使天復元年罷

五代因之宋初曰齊州濟南郡治平二年置興德

軍節度政和六年升為濟南府屬京東東路宋史地理

志至道三年屬京東路熙寧七年分屬西路元豐五年仍屬東路金曰濟南府屬

山東東路元為濟南路明洪武初復曰濟南府九

年為山東布政使司治

本朝因之領州一縣十五

歷城縣附郭東西距一百十里南北距一百五十里東至章邱縣界九十里西至長清縣界

二十里南至泰安府泰安縣界一百里北至濟陽縣界五十里東南至章邱縣界九十里西南至長

清縣界七十里東北至章邱縣界一百里西北至齊河縣界四十里戰國齊歷下邑漢置歷城縣屬

濟南郡後漢屬濟南國晉初因之永嘉後為濟南

郡治宋元嘉九年又僑置冀州治此後魏為齊州

濟南郡治隋為齊郡治唐為齊州治宋為濟南府治金因之元為濟南路治明初移布政使司治此

本朝因之章邱縣在府東一百十里東西距四十里南

大清一統志 卷之二十一
十里西至厯城縣界二十里南至泰安縣萊蕪縣界九十里北至齊東縣界四十里東南至淄川縣界六十里西南至厯城縣界九十里東北至鄒平縣界四十里西北至濟陽縣界七十里漢置陽邱營二縣俱屬濟南郡後漢省陽邱劉宋又省營北齊天保七年徙置高唐縣於此隋開皇十六年改曰章邱屬齊郡唐武德二年屬譚州貞觀元年屬齊州宋景德三年置清平軍熙寧三年軍廢仍爲縣屬濟南府金因之元屬濟南本朝因之

鄒平縣 在府東一百六十五里東西距四十五里南北距八十里東至長山縣界十里西至章邱縣界三十五里南至淄川縣界二十里北至武定府青城縣界六十里東南至長山縣界十二里西南至章邱縣界三十三里東北至青州府高苑縣界八十里西北至齊東縣界四十里漢置梁鄒鄒平二縣屬濟南郡後漢屬濟南國晉省宋武帝於故梁鄒縣僑置平原郡并領平原縣後魏曰東平原郡隋開皇初郡廢十八年改

平原縣曰鄒平屬齊郡唐武德元年屬鄒州八年屬譚州貞觀元年屬淄州景龍元年分置濟陽縣並屬淄州元和十五年省濟陽宋景德元年移鄒平治濟陽縣廢縣仍屬淄州金因之元至元二年分屬濟南路明屬濟南府本朝因之

淄川縣 在府東少南二百二十里南北距七十里東至青州府益都縣界三十五里西至章邱縣界五十里南至青州府博山縣界三十里北至長山縣界四十里東南至益都縣界四十五里西南至泰安府萊蕪縣界三十里東北至益都縣界三十五里西北至長山縣界四十五里漢置般陽縣屬濟南郡後漢屬齊國晉屬樂安國太康後省宋武帝僑置清河郡元嘉五年并置貝邱縣屬焉後魏曰東清河郡北齊郡廢隋開皇十六年於貝邱縣置淄州十八年改縣曰淄川大業初州廢屬齊郡唐武德元年復置淄州天寶元年改曰淄川郡乾元元年復曰淄州屬河南道宋屬京東東路金屬山東東路元中統五年升淄州

大清一統志 卷九十七 濟南府
路總管府。至元二年改淄萊路。二十四年改曰般陽路。明洪武初爲般陽府。九年降爲淄川州。屬濟南府。十二年又降州爲縣。本朝因之。**長山縣** 在府東一百九十里。東西距五十五里。南

北距五十五里。東至青州府臨淄縣界四十里。西至鄒平縣界十五里。南至淄川縣界三十里。北至新城縣界二十五里。東南至青州府益都縣治一百四十里。西南至歷城縣治二百十里。東北至青州府博興縣治九十里。西北至齊東縣治九十里。齊於陵邑。漢置於陵縣。屬濟南郡。爲都尉治。後漢屬濟南國。晉省。宋武帝僑立武彊縣。并置廣川郡。後魏因之。北齊天保七年改廣川爲東平原郡。隋開皇初郡廢。十八年改縣曰長山。屬齊郡。唐武德元年屬鄒州。八年州廢。屬淄州。五代宋金因之。元屬般陽路。明洪武十二年改屬濟南府。本朝因之。**新城縣** 在府東北二百四十六里。南北距二十六里。東至青州府臨淄縣界四十里。西至長山縣界六里。南至長山縣界一

里。北至青州府高苑縣二十五里。東南至青州府博興縣界五十里。西南至長山縣界三里。東北至青州府博興縣界五十里。西北至長山縣界三十里。漢置高苑縣。屬千乘郡。後漢屬樂安國。晉爲樂安國治。劉宋省。自隋至金爲長山高苑二縣地。元太宗時始以長山縣之驛臺地置新城縣。屬般陽路。明洪武十二年改屬**齊河縣** 在府西四十里。東濟南府。本朝因之。西距七十一里。南

北距八十一里。東至長清縣界一里。西至東昌府高唐州界七十里。南至長清縣界一里。北至臨邑縣界八十里。東南至長清縣界半里。西南至長清縣界三十里。東北至濟陽縣界七十里。西北至禹城縣界四十里。春秋祝阿地。漢祝阿縣地。唐爲禹城縣地。宋置耿濟鎮。仍屬禹城。金大定八年始分置齊河縣。屬濟南府。元至元二年改屬**齊東縣** 在德州。明初還屬濟南府。本朝因之。在東北一百五十里。東西距六十里。南北距四十一里。東至武定府青城縣界二十五里。西至濟陽縣

界三十五里南至章邱縣界四十里北至武定府
 惠民縣界一里東南至鄒平縣界四十里西南至
 歷城縣界五十里東北至青城縣界二十里西北
 至濟陽縣界三十里漢鄒平朝陽二縣地唐宋為
 鄒平縣地金置齊東鎮元憲宗二年始改鎮置縣
 屬河間路三年屬濟南路至元二年還屬河間明
 洪武初仍屬濟南 **濟陽縣** 在府東北七十里東西
 府 本朝因之 距一百四十里南北距
 六十五里東至齊東縣界八十里西至禹城縣界
 六十里南至歷城縣界二十五里北至武定府商
 河縣界四十里東南至章邱縣界一里西南至齊
 河縣界八十里東北至武定府惠民縣界六十里
 西北至臨邑縣界六十里春秋齊著邑漢置著縣
 屬濟南郡後漢晉宋魏皆因之北齊省隋唐為臨
 濟縣地宋為章邱縣地金初析章邱臨邑二縣
 地置濟陽縣屬濟南府元明不改 本朝因之 **禹**
城縣 在府西北一百十里東西距七十里南北距
 七十里東至濟陽縣界四十里西至平原縣

界三十里南至齊河縣界二十五里北至陵縣界
 四十五里東南至齊河縣治七十里西南至東昌
 府高唐州界六十里東北至臨邑縣界三十五里
 西北至平原縣治七十里春秋齊高唐轄二邑漢
 置高唐瑗二縣屬平原郡後漢省瑗縣晉廢高唐
 入祝阿縣唐初移祝阿縣於此屬齊州天寶元年
 改曰禹城宋屬濟南府金因之元至元二年改臨
 屬曹州明洪武二十年屬濟南府 本朝因之 **臨**
邑縣 在府北一百四十里東西距四十里南北距
 六十里東至武定府商河縣界二十里西至
 陵縣界二十里南至齊河縣界四十里北至德平
 縣界二十里南至濟陽縣界四十里西南至禹
 城縣界五十里東北至商河縣界四十五里西北
 至陵縣界十五里春秋齊隰邑漢置漯陰縣屬平
 原郡後漢因之晉省宋孝建二年僑立臨邑縣於
 此屬魏郡後魏屬東魏郡隋屬齊郡唐武德元年
 屬譚州貞觀元年還屬齊州宋屬濟南府金因之
 元太宗七年割屬河間路憲宗三年還屬濟南至

元二年復屬河間。明洪武初屬濟南府。本朝因之。長清縣在府西南七十里。南北距一百五里。東至歷城縣界四十里。西至東昌府茌平縣界六十里。南至泰安府肥城縣界七十里。北至齊河縣界三十五里。東南至泰安府平陰縣界五十里。東北至歷城縣界五十里。西北至禹城縣界六十里。春秋齊盧邑。漢置盧縣。文帝二年置濟北國。於此。武帝後二年國除。屬太山郡。為都尉治。後漢永元二年復置濟北國。治盧。晉宋因之。後魏分屬太原郡。北齊郡縣俱廢。隋開皇十四年改置長清縣。屬濟北郡。唐初屬濟州。天寶十三載屬齊州。

宋金因之。元至元二年改屬泰安陵縣。在府西北。州。明初屬濟南府。本朝因之。西距八十里。南北距四十七里。東至武定府商河縣界七十五里。西至德州界五里。南至平原縣界十八里。北至德州界二十二里。東南至臨邑縣界四十里。西南至平原縣界二十里。東北至德平縣

界四十里。西北至德州治七十里。漢置安德縣。屬平原郡。後漢因之。晉屬勃海郡。後魏太和中於縣置安德郡。尋罷。中興中復置。隋開皇初郡廢。九年於縣置德州。大業初改為平原郡。唐武德四年復置德州。并置總管府。貞觀元年府罷。天寶元年復曰平原郡。乾元元年復曰德州。屬河北道。元和四年於州置保信軍節度。五年罷。宋曰德州。平原郡屬河北東路。金曰德州。屬山東西路。元亦曰德州。初屬東平路。至元中改屬濟南路。明洪武初省安

德縣入州。永樂七年改陵縣為德州。而以故州為陵縣。屬濟南府。

本朝因之。德州在府西北二百六十里。東西距一百三十里。南北距六十里。

東至陵縣界六十八里。西至直隸河間府衡水縣界三十五里。南至東昌府恩縣界四十里。北至河間府景州界二十里。東南至平原縣界四十里。西南至河間府故城縣界十二里。東北至河間府吳橋縣界二十里。西北至河間府武邑縣界三十里。禹貢兗州之域。古有鬲氏之地。漢置鬲縣。屬平原

郡。後漢因之。晉屬勃海郡。後魏太和中於縣置安德郡。尋罷。中興中復置。隋開皇初郡廢。九年於縣置德州。大業初改為平原郡。唐武德四年復置德州。并置總管府。貞觀元年府罷。天寶元年復曰平原郡。乾元元年復曰德州。屬河北道。元和四年於州置保信軍節度。五年罷。宋曰德州。平原郡屬河北東路。金曰德州。屬山東西路。元亦曰德州。初屬東平路。至元中改屬濟南路。明洪武初省安

德縣入州。永樂七年改陵縣為德州。而以故州為陵縣。屬濟南府。

本朝因之。德州在府西北二百六十里。東西距一百三十里。南北距六十里。

東至陵縣界六十八里。西至直隸河間府衡水縣界三十五里。南至東昌府恩縣界四十里。北至河間府景州界二十里。東南至平原縣界四十里。西南至河間府故城縣界十二里。東北至河間府吳橋縣界二十里。西北至河間府武邑縣界三十里。禹貢兗州之域。古有鬲氏之地。漢置鬲縣。屬平原

郡。後漢因之。晉屬勃海郡。後魏太和中於縣置安德郡。尋罷。中興中復置。隋開皇初郡廢。九年於縣置德州。大業初改為平原郡。唐武德四年復置德州。并置總管府。貞觀元年府罷。天寶元年復曰平原郡。乾元元年復曰德州。屬河北道。元和四年於州置保信軍節度。五年罷。宋曰德州。平原郡屬河北東路。金曰德州。屬山東西路。元亦曰德州。初屬東平路。至元中改屬濟南路。明洪武初省安

德縣入州。永樂七年改陵縣為德州。而以故州為陵縣。屬濟南府。

本朝因之。德州在府西北二百六十里。東西距一百三十里。南北距六十里。

東至陵縣界六十八里。西至直隸河間府衡水縣界三十五里。南至東昌府恩縣界四十里。北至河間府景州界二十里。東南至平原縣界四十里。西南至河間府故城縣界十二里。東北至河間府吳橋縣界二十里。西北至河間府武邑縣界三十里。禹貢兗州之域。古有鬲氏之地。漢置鬲縣。屬平原

郡。後漢因之。晉屬勃海郡。後魏太和中於縣置安德郡。尋罷。中興中復置。隋開皇初郡廢。九年於縣置德州。大業初改為平原郡。唐武德四年復置德州。并置總管府。貞觀元年府罷。天寶元年復曰平原郡。乾元元年復曰德州。屬河北道。元和四年於州置保信軍節度。五年罷。宋曰德州。平原郡屬河北東路。金曰德州。屬山東西路。元亦曰德州。初屬東平路。至元中改屬濟南路。明洪武初省安

德縣入州。永樂七年改陵縣為德州。而以故州為陵縣。屬濟南府。

本朝因之。德州在府西北二百六十里。東西距一百三十里。南北距六十里。

東至陵縣界六十八里。西至直隸河間府衡水縣界三十五里。南至東昌府恩縣界四十里。北至河間府景州界二十里。東南至平原縣界四十里。西南至河間府故城縣界十二里。東北至河間府吳橋縣界二十里。西北至河間府武邑縣界三十里。禹貢兗州之域。古有鬲氏之地。漢置鬲縣。屬平原

郡。後漢因之。晉屬勃海郡。後魏太和中於縣置安德郡。尋罷。中興中復置。隋開皇初郡廢。九年於縣置德州。大業初改為平原郡。唐武德四年復置德州。并置總管府。貞觀元年府罷。天寶元年復曰平原郡。乾元元年復曰德州。屬河北道。元和四年於州置保信軍節度。五年罷。宋曰德州。平原郡屬河北東路。金曰德州。屬山東西路。元亦曰德州。初屬東平路。至元中改屬濟南路。明洪武初省安

郡。後漢爲侯國。晉亦曰鬲縣。後魏初屬勃海郡。後屬安德郡。北齊省入安德。隋開皇六年。改置廣川縣於此。十六年。又分置將陵縣。仁壽初。改廣川曰長河。皆屬平原郡。唐皆屬德州。五代周省長河縣入將陵。宋景祐元年。移將陵治長河鎮。改屬永靜軍。金屬景州。元憲宗三年。割屬河間路。尋升爲陵州。至元二年。復爲縣。三年。復爲州。明洪武初。復降爲縣。屬濟南府。永樂七年。改德州爲陵縣。以故陵城爲德州。**德平縣**。在府北二百五里。東西距七十里。南北距五十五里。東至武定府。惠民縣界三十里。西至德州界四十里。南至臨邑縣界三十里。北至直隸河間府寧津縣界二十五里。東南至武定府商河縣界三十里。西南至陵縣界三十里。東北至武定府樂陵縣界二十五里。西北至河間府吳橋縣界四十五里。漢置平昌侯國。屬平原郡。後漢曰西平昌縣。晉因之。後省。後魏太和二十二年。復置平昌縣。屬勃海郡。熙平中。屬樂陵郡。天平初。分屬東安德郡。北齊郡廢。仍屬平

原郡。隋因之。唐屬德州。太和二年。割屬齊州。三年。還屬德州。五代後唐改曰德平。宋熙寧六年。省爲鎮。入安德。元符二年。復置。屬德州。金

平原縣

在府西北

元因之。明屬濟南府。本朝因之。至禹城縣界四十里。西至東昌府恩縣界十五里。南至東昌府高唐州界五十里。北至德州界三十里。東南至禹城縣界四十里。西南至東昌府夏津縣界五十里。東北至陵縣界二十五里。西北至德州界三十里。戰國齊趙之境。屬平原邑。漢置平原縣。并置平原郡。治焉。屬青州。後漢建安十八年。以郡屬冀州。晉因之。後魏太常末。置東青州。皇興中。州郡俱廢。又省縣入鬲。太和二十一年。復置。屬勃海郡。中興中。屬安德郡。隋屬平原郡。唐屬德州。宋金元明不改。本朝屬濟南府。

形勢

南有泰山之固。北有渤海之利。

史記高祖紀

憑負山

海擅利魚鹽

杜佑通典

東接臨淄之饒西阻濟河之險

眾泉競出而匯流於南北五郡分列而通道於東

西古齊之名區東齊之首郡

鄭樵通志

風俗俗多織作士務功名

漢書地理志

多才力重許可能

辛苦

唐杜牧集

故為文學之國然亦以朋比誇詐見於

習俗

宋曾鞏齊州詩序

濟南人敦厚濶達多大節

元程文海遂開

堂記

城池濟南府城

舊土築周二十里有奇門四池廣五丈明洪武四年發以石

章邱

縣城

舊土築周六里門四池廣二丈明萬歷六年發石

鄒平縣城

周四里門四池

廣二丈二尺元至元十二年築明萬歷八年發石

淄川縣城

周五里門四濠廣一丈五

尺明崇禎九年發石本朝順治四年修

長山縣城

周四里門四池廣二丈七尺宋舊址

明萬歷三十年六年重築

新城縣城

周五里門四池廣二丈明成化中重築萬歷七年發

以磚齊河縣城

周四里門四池廣一丈金大定八年修

齊東縣城

周五里門

六濠廣七尺明成化中修築

濟陽縣城

周四里門三濠廣丈餘金舊址明萬歷四年發

以磚禹城縣城

舊土城周九里有奇門四池廣一丈四尺明萬歷七年增築并設護城堤

臨邑縣城

周九里有奇門四池廣二丈二尺宋舊址明萬歷七年發以石本朝順治九年增

年增修長清縣城

周四里有奇門四池廣二丈五尺宋舊址明成化中發石本朝順

治六年修陵縣城

周八里有奇門四池廣三丈四尺明嘉靖三十一年築本朝康熙七年

修 德州城

周十里有奇門五池廣五丈明洪武中築外有羅城延袤二十里明正德六年

築 德平縣城

周三里門三池廣四尺明正德中增築外城周六里門四池廣二丈本

朝康熙十一年脩

平原縣城

周五里有奇門四池廣二丈元舊址明萬歷中甃磚本

朝康熙十年修

學校 濟南府學

在府治西北宋熙寧間建明成化間增修本朝康熙二十四年重修

歷城縣學

在府治東北舊在縣治東明成化間遷今地

章邱縣學

在縣治西

南宋嘉祐五年建

鄒平縣學

在縣治東南元至元七年建

淄川縣學

在縣

治西南元至元中建本朝康熙四年修

長山縣學

在縣治東宋紹興間建元張養浩有

記 新城縣學

在縣治東元大德十年建本朝康熙十九年二十七年再修

齊河

縣學

在縣治東本朝順治十三年重修

齊東縣學

在縣治東元大德間建

濟

陽縣學

在縣治西南金大定間建元趙孟頫有記本朝康熙五十八年修

禹城縣

學

在縣治東碑目耕雲釣月朱子書也石刻在學內

臨邑縣學

在縣治東南宋崇寧

初長清縣學

在縣治東南宋天禧二年建

陵縣學

在縣治南德州學

在州治北明正統間修學於東廡下掘得石碑曰董子讀書處

德平縣學

在縣治南元至

元間重建有漢禰衡魯夫子碑文

平原縣學

在縣治南

閔子書院

在歷城縣

東五里閔子墓前元天歷間建設山長

歷山書院

在歷城縣

伏生書

院 在鄒平縣東十八里元建 范文正公書院

在鄒平縣東南

長白書院

在鄒平縣東十里明成化間知縣李興爲元處士張臨建

戶口 原額人丁三十八萬二千零九又滋生人丁三萬零一百六十六

田賦 田地十一萬二千九百九十三頃四十九畝八分零額徵地丁銀五十八萬四千一百二十九兩三錢五分九釐零米五十五萬三千六百二十三石七斗二升六合零麥一萬三千一百二十九石五斗一升零

升零
在歷城縣東北春秋成公二年戰于華不注山魏書

山川 **華不注山** 在歷城縣東北春秋成公二年戰于華不注山魏書

地形志歷城有華不注山水涇注濟水又東北逕華不注山虎牙桀立孤峯特拔青崖翠發望同點黛下有華泉元和志華不注山一名華山在歷城縣東北十五里寰宇記一名金輿山齊乘左傳師至于靡笄之下逢丑父使公下如華泉取飲則此山亦名靡笄伏琛齊記不讀如跣與詩鄂不韡韡之不同謂花蒂也言此山孤秀如花跣之著於水也 **九里山** 在歷城縣東北九里相傳韓信

破齊歷下嘗駐軍於此 **鮑山** 在歷城縣東北三十里隋書地理志歷城有鮑山明統志山下

有鮑 **廟山** 寰宇記在歷城縣東七十里因舜廟得名元遺山濟南行記作妙山 **龍山**

在歷城縣東七十里舊志有妙真寨宋末李全據濟南其妻楊妙真所居故名 **東龍洞山**

在歷城縣東南三十里九域志此山禹所嘗登亦名禹登山齊乘山如重甌西洞透深一里許秉火

可入東洞在萬仞絕壁之上洞口金鬻尚存烟火之迹如墨昔人避兵引繩以上有翠屏巖獨秀峯

三秀峯峯側龍祠 **歷山** 在歷城縣南五里水經注郡邑禱雨極應 歷城南對山山上有舜祠

舜耕歷山亦云在此山下有大穴謂之舜井却亦茅山禹井之比矣寰宇記歷山在縣南五里一名

舜耕山齊乘 **函山** 在歷城縣南二十里一名玉函又名千佛山 山西陽雜俎齊郡函山有鳥足

青嘴赤黃素翼絳額名王母使者昔漢武登此山得玉函長五寸帝下山玉函忽化為白鳥飛去世

傳上有王母藥函常令鳥守之府志又名臥佛山上有碧霞殿路有十八盤

仙臺嶺世傳漢武於此望祀蓬萊島

城縣南五十里

者以此為山

公嶺山居其中頗為險固

昔人嘗置寨於此故名

記殷時有道士隱此野火四發道士

祈天即雨今人遇旱燒山禱雨多應

六十里齊乘山周如城岱陰諸谷之水奔流至山

西匯為池圍數畝不溢至山北而伏流即渴馬崖

也至府城西南而

復出為酌突泉

有匡山世傳太白讀

書於此又北曰栗山

藥山

齊乘栗山北有藥山

產陽起石舊志上有九峯並列本草謂山

無積雪草木常青蓋有陽氣蒸鬱使然

山南相傳晉師伐

仙臺山 在

康王山 在

臥虎山 在

石固寨山 在

奎山 在

黃山 在

匡山 在

藥山 在

齊乘 在

栗山 在

鞍山 在

黃臺山 在

鵲山 在

嶧山 在

女郎山 在

龍盤山 在

樂盤山 在

東陵山 在

王與陽 在

南二十八里。莊子曰：盜跖死於東陵之上。寰宇湖記：山南有盜跖冢。舊志有跖山，在縣南十五里。

山 在章邱縣南五十里，有南北中三麓。明統志：下有小山，俗名一品山，禱雨多應。雞山在

邱縣西南四十里。魏書地形志：衛國有雞山。隋書地理志：歷城有雞山。水經注：巨合水出雞山西北。

寰宇記：昔有神雞晨鳴於此。**危山** 在章邱縣西南，侯之獲一石，潔白如玉，因名。四十里。寰宇記

縣東北二里。危山之頂有平**亭山** 在章邱縣西南，陵王墓。縣志：今人呼為鐵墓。六十里。元和志

亭山縣本漢平陵縣，宋衛國縣。開**冶山** 在章邱縣皇六年改縣，南有亭山，因以為名。西南六十

里。唐時治鐵**趙山** 在章邱縣西南六十里，山有四於此，故名。峯對峙，下可通行，俗名四門山。

其西為虎山，積石巉巖，狀若虎。**虎門山** 在章邱縣踞山半有拔注泉，下有漿水泉。西南六十

里。石崖中斷**長白山** 在鄒平縣南二十里，東北屬若門，故名。長山北屬鄒平，折而西屬章

邱。南則淄川盤繞，四縣抱朴子：長白、泰山之副嶽，繡江發源於此。魏書辛子馥傳：長白山連接三齊。

多有盜賊，子馥受使檢覆，因辨山谷要害，宜立鎮戍之所。隋書地理志：章邱有長白山。元和志：長白

山高二千九百丈，周迴六十里。太平御覽以山中雲氣長白，故名。齊乘：山阿有醴泉寺，相傳誌公卓

錫之地。宋范文正公讀書寺中有上下二書堂。在賢堂嶺，會仙峯下。皆宋代所建。明統志：長白山在

長山縣西南三十里，又名會仙山。山下有峯孤秀盤鬱，獨壓眾山。縣志：長白山西南會仙一峯最高。

登山之道，南由大峪書堂，北由魯家泉，風門道近頂五里許，峭立險仄，非攀援不能上。轉而南下，有

宣風洞，上書堂。范公泉，其側為貓頭峯，前為援猊峯。南向東轉，其陰為羅圈峪。又東南為摩訶頂，自

羅圈峪委折而東，有超壑峪，有種金頂，劈尖頂，桃花峪，水尖頂。此長白之南嶂也。其北嶂自會仙東

則為老人峯，又東為鍛砧峯。當縣治正南十三里，其南則印臺山也。兩嶂之間為大峪，峪有象山，其

劈尖頂之北有南石戶頂北石戶頂有滴水崖玩湖頂下為魯家泉有徐郭洞一名玉泉洞去縣八

里**太湖山**齊乘長白山西南有太湖山舊志在富

相山在鄒平縣西南五里一名賀家山下有賀家

山谷西有乳泉邑人取以釀酒又有景相**九龍山**

公山在縣西南三里以下有景範墓得名**九龍山**

在鄒平縣西南十五里齊乘謂之啞婦山舊志山

北有九峯如聯珠六七峯之間名啞婦口或稱隘

阜口山路險**鳳凰山**在鄒平縣西南三十

狹穿鑿而成**宿山**在鄒平縣西南三十

平縣西十里圓峯孤立九龍山繞其**黃山**在鄒平

西南舊志下有古店行旅止宿故名**黃山**縣東南

三里土色多黃故名魏書地形志平原有黃山府

志山半有翠微亭山麓為遐景亭元大德中處士

安仁甫**于茲山**在鄒平縣東南十里三峯列秀當

所築**于茲山**大路之口舊有于茲仙翁祠今廢

鬢山即古黃山也接章邱鄒平二縣界水經注德

北十里相傳鄭康成注詩書棲遲於此上有**梓桐**

古井不竭獨生細草葉似薤謂之書帶草

山在淄川縣東十里後有壘圍洞亦名鬼谷舊傳

山出磨石山**淄山**在淄川縣東南三十里又有

上有石礫井**淄山**西谷山在縣東南四十里

星山在淄川縣東南四十

里山形高聳故名**原山**在淄川縣東南七

都縣界漢書地理志萊蕪原山淄水所出元和志

山去淄川縣六十里齊乘一名岳陽山跨淄川益

都兩縣界縣志在縣南九

十里西去萊蕪七十里**笠山**在淄川縣南十五

縣南二

十五里**萬山**在淄川縣南三十五里以

川縣西南二十里山形如轂輪又

有三臺山亦在縣西南二十里

甲山在淄川縣

西南三十

里

崑崙山在

淄

川

里水經注萌水出西南
甲山縣志舊名祝山
南三十里鳳凰山箕
山在縣西三十里
虎山在淄川縣西南三十里又有珊瑚山在縣西

山在淄川縣西北二十五里即古萌山
浮山在淄川縣
北二十里舊志豐水薄
其下遠望之如浮水上
卧牛山在長山縣東南六
十里衛固鎮東南

米山在長山縣南三十里相傳齊桓
公積土於此為虛糧以示敵處
花山在長山縣東南
四十里土崖無石原谷
四角山在新城縣東南四
十五里元史合刺

普華傳嘗以事至益都於四脚山下置廣
興商山二治蓋即此山其後訛脚為角也
馬公山
在新城縣東南四十五里山下有一畝石
羅山在新城縣東南五十里跨益

周新一里不生草木天欲雨則雲氣蔚然
城縣東南五十里
商山在新城縣東南五十里跨益
里狀如羅城

慕容德載記立治於商山置鹽官於烏常澤以廣
軍國之用魏書食貨志崔亮言南青州苑燭山齊
州商山並是往昔銅官舊迹見在並宜開鑄寰宇

記商山在淄川縣北七十里有鐵鑛古今鑄焉舊
志山前有盤龍嶺後有鐵牛峯左有金山
吳公山
祠右有蓮洞絕頂有爐神祠旁有聖水泉

在新城縣東
太子山在長清縣東七里又有
嶺山在縣東三十里
在新城縣東
南六十里
嶺山在縣東三十里

在長清縣東
通明山在長清縣東六十里舊名屏
風山峭壁中有石孔日光東
南三十里

西通明因
雞鳴山在長清縣東
南八十里
方山在長清縣東
南九十里水

經注玉水西北流經玉符山齊乘府西南龍洞山
西南有方山在長清縣界疑即水經注之玉符山
也舊志上有六泉曰黃龍甘露

獨孤雙鶴卓錫石龜皆甘冽
朗公山在長清縣
東南九十
里北沙
南黃山在長清縣東南百里蓋太山
青崖
河出此
餘脈與徂徠梁父並峙者

大青一統志

卷九十七 濟南府

古

山 在長清縣南四十里岡巒綿亘崖谷常青故名有南沙河水與七仙白石諸泉合流其下宋嘉定十三年金長清令嚴實聚眾結砦於此

隔馬山 在長清縣南六十里魏書地形志山在縣東南三十五里左傳宿沙山元和志隔馬山在縣東南三十五里

如鑑 歲旱 **獵山** 在長清縣東北四十里水經注玉

禱雨輒應 **山** 在長清縣東北四十里水經注玉

山 在德平縣西二十里高 **分水嶺** 在章邱縣

里 其水自嶺上東西分流故名西陽雜俎云金杏

種 出分流山昔漢武訪蓬瀛有獻是者帝嘉之今

人 猶呼 **天倉嶺** 在章邱縣東南七十里俗傳有軍

漢 帝果 **八洞** 外有井泉以樵 **長城嶺** 在章邱縣南九十里

人 趙入居此故名 **黑牛嶺** 在章邱縣南百里

西 接平陰東距大海 **木** **桃花嶺** 在長山縣東北

所 出之龍山也明統 **蒼龍峽** 在淄川縣東南

志 在縣西南八里誤 **大峪** 在鄒平縣西南十五里

廣 幽深多 **龍洞** 在章邱縣西南八十里接歷城縣

良 田佳木 **神佛** 四十餘軀巧若天造 **運河** 自東昌府恩縣流

西 洞深數里中有盆石泉 **東北** 流入經德州西南新審口又東北流經德州

北 之桑園鎮入直隸吳橋縣界即古清河也本隋

之 永濟渠一名衛河又名御河水經清河自武城

棗 強者逕廣川故城南又東北逕歷縣故城南又

大清河

自泰安府平陰縣流入逕長清縣西東北

北逕濟陽縣南又東北逕齊東縣北一里與武定

府惠民縣分界又東流入青城縣界自長清至歷

城皆濟水故道其在濟陽齊東者潔水故道也今

亦謂之鹽河水經注濟水逕平陰城西右迤為涓

湖又東北至垣苗城西河水自泗瀆口東北流注

之又東北與涓溝合又逕盧縣故城北又逕什城

北又過盧縣北東北與中川水合又東北右會玉

水又東北灤水注之謂之灤口又東北逕華不注

山又東北逕臺縣巨合水注之又東北逕臺縣北

又東北合芹溝水又東北過管縣南通典東平以

東有水流經濟南淄川北海界中入海者謂之清

河蓋汶水荷澤之合流非古時之濟水也齊乘自

巨野北出至四瀆津與河合流者乃齊之清河水

經所謂得其通稱者是也禹貢雖指齊乘以大清

河為古濟水小清河劉豫所創志家皆沿其說黃

子鴻非之曰以水經注元和志寰宇記諸書考之

濟水最南潔水在中河水最北今者小清所經自
歷城以東如章邱鄒平長山新城高苑博興樂安
諸縣皆古濟水所行而大清所經自歷城以上至
東阿固皆濟水故道自歷城東北如濟陽齊東青
城諸縣則皆古潔水所行蒲臺以北則故河水所
經蓋宋時河嘗行潔瀆及河去則大清兼行河潔
二瀆其小清所行則斷為濟水故道也自與潔水
合而清河之名遂被於潔據水經潔水逕著縣故
城南著即今濟陽而縣南有大清河是知大清即
灤其水自歷城入濟陽乃近世之所決非唐清河
入海之故道也濟陽之流日盛則章邱之流日微
故劉豫堰灤水使東以益之其所行者實濟水故
道而志家反以濟陽之大清河為古濟舛謬殊甚
然大清自歷城入濟陽及濱州以東入海之道不
知決於河年意者宋熙寧時河嘗合北清河入海
始開此道其後金明昌五年河復由此入海久而
後去流益深廣此大清之所以浩小清河源出歷
浩而小清之所以屢濬屢塞也歟

東經章邱鄒平長山新城入青州府高苑縣至博興合時水入海水經注灤水出歷城故城西南泉源水湧若輪俗謂之娥英水以泉源有舜妃娥英廟故也其北為大明湖湖水引瀆東入西郭東至歷城西而側城北注分為二水右水北出左水西逕歷城北謂之歷水與灤水會灤水又北流注於濟謂之灤口濟水自臺縣東北合芹溝水又東北逕營縣故城南右納百脈水又合楊渚溝水又東北入焉又東北至臨濟寰宇記灤水在歷城西南二百步齊乘今府城西平地泉源鬻湧旁合馬跑金線諸泉周可數畝北出又合密脂五龍泉並城北流屈而東注城北水門大明湖水出注之又東北至華不注山合華泉是小清河之在歷城者即古灤水也元和志長山縣有濟水在西北去縣三十五里今章邱縣小清河故道在縣北三十里在鄒平縣北十三里長山縣西北三十里是此三縣之河皆濟水故道也禹貢錐指云宋南渡後劉豫

導灤水東行入濟水故道為小清河歷城縣志云明永樂以後漸堙塞成化九年參政唐源潔嘗濬治之嘉靖十二年又塞乃復濬博興以西達於歷城幾三百里久之復淤蓋小清惟恃灤水為源堰東有阻則灤水仍自華不注東北入大清河屢濬屢塞職是故也今小清河之在章邱者已經湮淤而鄒平以下高苑以上兼受諸山壑之水會於駕鴨灣頗氾濫為患云

中川水

在長清縣

南二十里亦名沙溝水水經注中川水東南出山在縣之分水溪一源兩分泉流半解亦謂之分流交半水南出太山入汶半水出山在縣西北流經東太原郡南又西北與漢濱溪水合謂之格馬口又北經盧縣故城東而玉水一名玉符河水經注北入濟俗謂之沙溝水玉水導源太山明公谷西北流逕玉符山又西北逕獵山東又西北經祝阿縣故城東野井亭西俗謂是水為祝阿澗水北流注於濟寰宇記玉水東南自歷城流入舊志謂之豐齊河在長清縣東北十三里自太山北諸

溪水合而成流經中官渴馬崖又西北經豐齊鎮
 大清橋北入大清河。按輿圖此水在齊河縣東
 南僅里許舊志屬之長清蓋兩邑以大清河為界
 西北岸屬齊河東南屬長清此水又在長清河之
 南也。巨合水。源出章邱縣雞山經縣西南四十里北
 出雞山西北北逕巨合故城西又北合關盧水又
 西北逕臺縣故城南白野泉水注之。又北聽水注
 之。亂流北入於濟。齊乘水出雞山下俗名雙女泉
 西源出龍山鎮南五十里曰榆科泉逕巨里東源
 亦名武原水出鎮南十餘里曰江水泉逕巨里東
 俗訛為東西巨冶河俱北流五里餘乃相合北入
 小清。清河。在章邱縣東一里亦曰繡江其源即百
 脈水也。水經注百脈水出土鼓縣故城
 西水源方百步百泉俱出故謂之百脈水西北流
 逕陽邱縣故城中又西北出城又北逕黃巾固又
 北注濟元和志百脈水出亭山縣東北平地寰宇
 記百脈水在縣北百步濶三丈經縣界屈曲六十

里入濟齊乘百脈水即繡江源也合麻灣水東北
 流逕章邱城東又北入小清河舊志百脈水在縣
 南三十里明水鎮西麻灣在其右三里其側即淨
 明泉東麻灣在百脈左百餘步皆瓜漏河所伏流
 而復出者四泉合而北流合消河又北至縣城東
 為繡江又西北至水寨會白雲湖又北入小清有
 清口。關盧水。在歷城縣東水經注關盧水導源馬
 耳山北逕博亭城西西北流至平陵
 城與武原水合武原水出譚城南平澤中北逕譚
 城東又北逕東平陵縣故城西又北逕巨合城東
 合關盧水而注巨合水舊志一名盤水又聽水在
 名全節河行歷城縣東十五里入大清河。歷
 城縣東北二十里水經注聽水上承灤水東流北
 屈又東北注巨合水又北入於濟齊乘即今之嚮
 河。瓜漏河。在章邱縣西南七里源出縣西南百里
 山峪中東北至明社莊之石崖泊然而
 止土人名其處為滲水灣自灣以北二十里至於
 月宮枯河崖側有泉有混又東北四十里至於明

水則湧百脉麻灣諸泉夏秋積雨羣峪之水來匯溢於城南五里會於清河既霽則枯涸如故故曰漏

芹溝水 在章邱縣南水經注芹溝水出臺縣故城東南西北流逕臺城東又西北入於

濟齊乘十二芹溝俗名西麻灣出章邱縣南明水驛與明水合流三里餘入繡江舊志又有東麻灣

在百脉泉 **歷水** 在歷城縣東水經注東城歷祠下左百餘步泉源競發其水北流逕歷城東又

北引為流杯池分為二水右水北出左水西逕歷城北西北為陂謂之歷水與濼水會寰宇記歷城

縣歷水在縣東門外十步與濼水同入鵲山湖 **孝婦河** 古灑水也自青州

淄川縣西一里北流經長山縣南門外又東北流經新城縣西北二十里入小清河曰空河口水經

注灑水南出長城中北流至般陽縣故城西南與般水會又北逕其縣西北流至萌水口又西北至

梁鄒東南與魚子溝水合 **烏河** 在新城縣東三十北注濟寰宇記古名孝水

名彰水自青州府臨淄縣流入又北至高苑入小清河齊乘時水自臨淄合系水又北至新城縣東

南索鎮口又北至 **獺河** 在章邱縣東北七里即古博興南與濼水合

水出逢陵城西南西北逕土鼓城東又西北逕章邱城東又北逕密城西而北流注濟寰宇記楊緒

水一名獺河在縣東十里濶一丈出逢陵故城西南二十里齊乘在縣東七里出長白山之王村峪

舊志西北流至柳塘口經小清河故道入鄒平長山新城界會孝婦河東流入海後人訛獺為濼謂

即古之 **吳河** 即古時水枝津也自青州府臨淄縣

縣北入孝婦河漢書地理志臨淄縣如水西北至梁鄒入濟水經注時水枝津自西安石洋堰又西

德會水注之又西逕東高苑城中而西注又屈逕其城南又北注故瀆又西蓋野溝水注之又西逕

西高苑故城南又 **沙河** 在鄒平縣西一里齊乘蒙

西北至梁鄒入濟水俗名沙河出長白山萌

蘆峪水經謂之魚子溝東入孝婦河 **白條溝河** 在鄒平縣東七里即古魚子溝也魏書地

形志東魏郡安陽有魚溝水經魚子溝水南出長白山山東柳泉口流逕於陵故城西北流注於瀧水

明實錄永樂九年浚鄒平縣白條溝三十餘里嘉靖九年知縣葉林重濬縣志白條溝河源有二一出鑑埠一出楊堤莊合流注於漯河即水經注之

魚子溝是也按齊乘以沙河為魚子溝與志不合並存 **泔河** 在長山縣南二十里源出米

俟考 **乾溝河** 在長山縣西南三十里源出長白山東北流入孝婦河或謂即古魚子溝也又有猪龍河亦出長白

山北流入 **般水** 在淄川縣東南十五里水經注出小清河縣東南龍山俗亦謂之為左阜水

西北逕其城南又南屈曲入瀧水寰宇記今般水發源去縣二十里逕縣治南一百二十步又西北

入瀧水齊乘般水出淄川縣東南龍山龍灣洞俗名魚頭河西北流至般陽城東分為二一支逕城

南一支環城西 **明水** 在淄川縣西即古萌水也水北俱入瀧水經注萌水出西南甲山東北

逕萌山西東北入於瀧縣志有瀧水出冲山之陽北流入萌水一名汜陽河即古瀧水也 **澇淄**

河 在新城縣東南三十里舊志源出鐵山北流至索鎮店西南入烏河 **德會水** 在淄

東北漢書地理志昌國德會水西北至西安入如水水經注德會水出昌國黃山西北流昌國故城

南又西北五里泉水注之水出縣南黃阜北流經城西北入德會水又西北世謂之滄浪溝又北入

時舊志亦名鄭黃溝府志 **淄水** 在淄川縣東南七今名豐水亦曰朱龍河十里又東北入青

州府詳見 **古黃河** 德州及臨邑禹城陵縣皆漢平青州府

昌府高唐州流入經平原縣西北流經德州水經注大河故瀆自靈縣又東逕鄒縣故城東又東逕

平原縣故城西而北絕屯氏三瀆北逕繹幕縣故城東北西流逕平原隔縣故城西又東北逕平原

城東北西流逕平原隔縣故城西又東北逕平原

城東北西流逕平原隔縣故城西又東北逕平原

縣枝津百出。至安陵縣遂絕。此西漢時故道。元和志云。王莽枯河。在將陵縣西。去縣十里。舊志云。黃河崖在州東南二十餘里。其遺迹也。其一亦自高唐州流逕平原縣東。又東北逕陵縣南。又東北逕臨邑縣北。與德平分界。又東北入武定府樂陵縣界。水經註。大河自高唐縣故城西。又北左逕安德城東。而北為鹿角津。東北至般縣樂陵。此蓋東漢以後故道。元和志。臨邑縣黃河在縣北七十里。平原縣黃河南去縣五十里。長河縣黃河東去縣五里。皆其遺迹也。又長清縣亦有黃河。元和志。在縣北。去縣五十里。蓋唐以前河流所經。而寰宇記謂禹城縣之黃河。自長清流入。又東北入臨邑界。與桑鄆所述。順逆判殊。蓋宋時所經。非漢故道也。**古屯氏河** 在平原縣北。水經。屯氏別河北。瀆東逕繹幕縣故城南。又東北逕重平縣故城南。又東入信陽縣。今無水。屯氏別河南瀆。自平原東絕大河故瀆。又逕平原縣故城北。東北枝津。又出東北至安德縣界。東會商河南瀆。又東北於平原

界。又有枝渠右出。至安德縣遂絕。縣志。自隋疏為永濟渠。古跡遂不可考。**古瓠子河** 在

河縣西十里。水經。瓠子河自茌平縣瓠里渠。又東北過祝阿縣。為濟渠。註。河水自泗口出。為濟水。濟水二瀆合。而東注於祝阿也。縣志。宋時名熙河。古蘇轍熙河賦。稱在漢元光河決瓠子是也。今湮。

王翁河 在平原縣西南。蓋黃河支津也。三國魏志。孫禮傳。清河平原爭界。禮以烈祖初封平

原。時圖決之。宜屬平原。實以王翁河為限。**漯河** 自東昌府高唐州流入。經禹城縣西二里。東北

經臨邑縣南。又東經濟陽縣北。又東北流入武定府惠民縣界。俗名大土河。水經註。漯水自東武陽

逕博平縣。又東出於高唐縣。俗亦謂之原河。又東北逕援縣。故城西。又逕高唐縣。故城東。又東北逕

漯陰縣。故城北。又東北逕著縣。故城南。又東北逕崔氏城北。又東逕鄒平縣。故城北。又東北逕東鄒

城北。元和志。臨淄縣漯水北去縣七里。按漯河自宋以前。嘗為大河。經流。寰宇記云。有古黃河。在

臨邑縣南二十里上自禹城下入臨濟卽此又有聖水在章邱縣東十里源出小荆山西入漯河

商河

自禹城縣北流逕平原縣東又東北逕陵縣南又東北逕德平縣南東流入武定府商河

縣界水經註商河首受河亦漯水及澤水所潭水淵而不流世謂之清水雖沙漲填塞厥踪尙存歷

澤而北謂之落里坑逕張公城西又北重源潛發曰小漳河商漳聲相近故讀移耳又北逕平原縣

東又逕安德縣故城南又東北逕平昌縣故城南又東逕般縣故城南又東至東陵寰宇記商水在

安縣西南入十里舊志今徒駭河卽禹城漯水之自平原以北斷續過半矣

經齊河縣北八十里東北流經臨邑縣南三十里又東經濟陽縣界又東北入武定府惠民縣界俗

名小土河舊志或云卽屯氏別河按漯之爲土當由齊音相近而訛此河爲漯之枝津故目爲小

土河也至九河故道已不可考今濟南武定及直隸之河間水道往往蒙其名舊志濫引先儒注疏

及諸家之辨證今一切削去之

鉤盤河

在陵縣東四十五里曰盤河店舊志自陵縣東南臨

邑西北分爲二水其一東經德平商河北行至武定之陽信縣南二十里而斷爲截河鋪其一自德

平西北流入武定之樂陵經海豐之南濱州之霑化北至久山鎮入海寰宇記云在樂陵東南從德

州平昌來輿地記云在樂陵

篤馬河

在平原縣北經陵縣西又東北經德平縣北又東入

武定府樂陵縣界漢書溝洫志鴻嘉四年河溢河堤都尉許商與丞相史孫禁其行視圖方畧禁以

爲可決平原金隄開通大河令入故篤馬河至海五百餘里商以爲禁所欲開者在九河南失水之

迹處勢平夷旱則淤絕水則爲敗不可許後漢書郡國志平原地道記曰有篤馬河水經注屯氏別

河南瀆首受大河故瀆東出亦通謂之篤馬河東北逕安德縣故城西又東北逕臨齊城南又屈逕

其城東故瀆廣四十步又東北逕重邱縣故城西又東北逕西平昌縣故城北又逕般縣故城北寰

宇記篤馬河

減水河

在齊東縣東二里一名陳愷即古馬頰河

邱之白雲湖流逕薛家渡口由馬家窪入大清河舊志馬家窪近小清河與白雲湖相接一遇水潦

河水即通小清河而瀾漫於馬家窪民田多被其害因築渠以洩之大清河而洩池變為膏腴又有

禦寇河在縣西南三里明正德六年開濬南通減水河北通大清河今其蹟猶存俗名乾河

水河在齊東縣西明成化十一年知縣李寬開濬以洩歸蘇鎮之水亦引白雲湖新莊流入縣

境紆迴二十五里至延安鎮西二里入大清河趙牛河在齊河縣西二十

南自長清連楊隄西北至禹城界長百餘里地勢窪下夏秋水溢滄沒禾稼明宏治十七年知縣趙

清縣丞牛文濬河濶十五步深二丈民至今賴之故名趙牛河溫聰河在齊河縣

五里滕官屯西鄉民溫聰倪倫河在齊河縣北二議開以洩劉洪波水故名

初楊家坡秋水大注滄沒禾稼鄉民倪倫請開河以洩水因謂之倪倫河大明湖在歷

西北隅周十餘里水經注灤水北為大明湖西即大明寺寺東北兩面側湖池上有客亭左右楸桐

負日俯仰目對魚鳥極望水木明瑟可謂濠梁之性物我無違矣湖水引瀆東入西郭東至歷城西

而側城北注又上承東城歷祠下泉源競發其水北流逕歷城東又北引水為流杯池州寮賓燕公

私多萃其上明統志大明湖源出舜泉其大占府城三之一由北水門出與濟水合瀾漫無際遙望

華不注峯若在水中蓋歷下城絕勝處也舊志今灤水達城北流而不入城舜泉亦止成一井不流

惟北珍珠濯纓諸泉北流入湖耳湖境亦多為居民填塞治圃環沼僅成曲港可通小舟而蔬果魚

蟹之屬其為濯纓湖在歷城縣都司署西北本名民利多矣

自北珍珠以下皆匯於此周圍廣數畝當是大明湖之源也明統志元憲使珊竹希仁改今名

望湖

在歷城縣西，即大明之別渚。按寰宇記，在縣西二百餘步，其水分流入縣城，與孝感水合。今考城西無入城之水，疑古今水道不同也。

蓮子湖

西陽雜俎，歷城北二里有蓮子湖，周

環二十里，湖中多蓮花，紅綠間明，乍疑濯錦，又鵲魚船掩映，罟罾疏布，遠望之者，若珠網浮杯也。

山湖

在歷城縣北二十里，湖北岸有鵲山，故名。寰宇記，灤水與歷水合流，同入鵲山湖，舊志自

劉豫導灤東行，而水不及鵲山湖矣。舊有亭，亦久廢。

白雲湖

清河之下流也，自章邱縣西北

七里，流逕歷城縣東北，合小清河，周五十里，俗名劉郎中泊，有魚藕菱芡之利。明洪武初，設河泊所。

十七年，革涓湖。

在長清縣西南五里，東西三十里，南北二十五里，水經注，濟水右迤為涓湖，方

四十里，爾雅，水草交為涓，釋名曰，涓，眉也。臨水如臨眉，元和志，謂之消溝洎。

錦繡川

在歷

城縣南，中宮鎮東，一名北川，延袤六十餘里，流逕中宮鎮南，亦名中宮河，下流入長清縣，即水經注

之玉水也。府志，今名大礮溝，夾澗芍藥叢生。春時絕勝，又有錦陽錦靈二川，畧相聯屬。

八會津，元和志，濟陽縣入會津，在縣南一里，相傳水陸所湊，其路有八，故名。按今鄒平縣，即唐濟陽

縣地，此四瀆津，在臨邑故縣東，水經注，河水東北水今湮。四瀆津，流逕四瀆津，津西側岸臨河，有四

瀆，祠東對四瀆口。瀆異同考，臨邑東有四瀆津，大河故道所經也。唐五行志云，永徽六年，齊州河

溢，即耿家陂，在長清縣西北三十里，周此池。二十里，下流入大清河。

黑水潭，在德平城縣大明湖南，方廣數十畝，居民廬舍圍旋環繞，洲北有華鵲橋。

黑龍潭，在平原縣西二十里，古馬頰河故名。曩流注篤馬河，今涸。

白鹿淵，在德平縣東，水經側，與龍寺下，其深叵測。遇旱禱雨，取水於此。

鈞突泉，在歷城鹿淵西北三百步，東西千餘步，徑三丈餘，其水冬清夏濁，渟而不流。

鞏齊州二堂記云。泰山之北。與齊之東南諸谷之水。西北滙於黑山之灣。又西北滙於栢崖之灣。而至於黑馬之崖。則泊然而止。自崖以北。至於歷城之西。蓋五十里。而有泉湧出。高或至數尺。其旁之人。名之曰趵突之泉。齊人皆謂嘗有棄糠於黑水之灣者。而見之於此。蓋泉自渴馬崖潛流地中。而自此復出也。其注而北。則謂之濼水。達於清河。以入於海。明統志一名瀑流。康熙二十三年。

聖祖

仁皇帝駕幸濟南

珍珠泉

有南北二泉。南泉在府城內。鐵佛巷東。今淤。北

泉在白雲樓前。右有劉氏泉。左有溪亭泉。今在巡撫公廨。康熙二十三年。

聖祖

仁皇帝御書匾曰清漪。二十八年再幸。復

金線泉

在

城西。元好問濟南行記。金線亭有紋若金線。夷猶池面。泉今爲靈泉庵。齊乘。歷下名泉。有曰金線。曰趵突。曰皇華。曰柳絮。曰臥牛。曰東高。曰漱玉。曰無憂。曰石灣。曰酒泉。曰湛露。曰滿井。曰北煮糠。曰散

水。曰溪亭。曰濯纓。曰灰泉。曰知魚。曰硃砂。曰劉氏。曰雲棲。曰登州。曰望水。曰洗鉢。曰淺井。曰馬跑。曰舜泉。曰珍珠。曰香泉。曰鑑泉。曰杜康。曰金虎。曰黑虎。曰東密脂。曰西密脂。曰孝感。曰玉環。曰羅姑。曰混沙。曰灰池。曰南珍珠。曰芙蓉。曰滴水。曰灰灣。曰懸清。曰雙桃。曰溫泉。曰汝泉。曰龍門。曰染池。曰懸泉。曰都泉。曰柳泉。曰車前。曰煮糠。曰爐泉。曰白虎。曰甘露。曰林汲。曰白泉。曰金沙。曰白龍。曰花泉。曰獨孤。曰體泉。曰漿水。曰南煮糠。曰苦苣。曰熨斗。曰鹿泉。曰龍居。合章。邱百脈。總七十二。見名泉碑。

天鏡泉

在歷城縣西門外。舊志新附名泉有五。淨

明泉

在章邱縣南。齊乘。明水一名淨明泉。出百脈。西北石橋邊。其泉至潔。纖塵不留。土人以洗

目。暹昏翳。合西麻灣。入繡江。徐璧濟水論。濟水分支。伏流地中。至縣西南。出爲瓜漏河。至滲水灣。乃伏入地中。至是始出。而爲百脈。淨明。東西麻灣。四泉。合而北流。爲濟河。又北流。至城東。爲繡江。西北

至水寨會為白雲湖又東北入小清河始與醴泉

灤水會又東入大清乃復濟水之本原云

在鄒平縣西南二十二里泉深丈許旁有醴泉寺

相傳僧寶誌卓錫於此又曰范公泉蓋范文正公

讀書處也其西有聖水井

卓錫泉 在長清縣東南又有黃龍泉

靈巖**七仙泉** 在長清縣東南六十里又有白石

寺旁泉衆水相合即沙溝水上源也

沙泊 在新城縣西北二十五里縣志岔河之委溢

而成湖又名落雁湖中有界石北為高苑南

為新**龐家泊** 在新城縣北二十

里接博興高苑縣界俗名官湖又名秋錦湖周五

六十里蒲葦叢生芙蓉如錦其中有魚龍灣水流

旋轉不定相傳有龍窟其水溢而北

流至博興南入烏河又見青州府

會城泊 在新城縣

東北三十里烏河口即古之平州也水經註濟水

又東北逾為淵者謂之平州其側有平安縣故城

俗謂之會城縣志會

瀑水灣 在淄川縣南二十五

里縣志源出巒山東

南曲折西流水行石上忽陷下丈餘西去為壑水

懸流而下若簾冬結冰柱入崖下石龕中流至五

里入孝水又有龍灣在縣

南門外水聲震吼聞數里

黑水灣 在臨邑縣南三

十里下口東又

有婁家灤

在下口北

白龍灣 在陵縣東四十里

俗呼為龍家窪

澣山灤 在鄒

西十五里九龍山之西周迴二十餘里接章邱

蓋

境自小清河淤塞瀨水流逕其中注洋無際

野溝 在新城縣東北水經註源出延鄉城東北平

地西北流逕延鄉城北又西北流謂之蓋野

溝又西北流逕高苑縣北注時水

華溝 在新城縣東北四

十里一名魯連坡

甘棗溝

在臨邑縣北古黃河南水經註河水自平原右溢

世謂之甘棗溝水側多棗故俗取名焉又東北歷

長隄經灤陰縣北又東經著城北東

上方井 在章

邱縣

為陂淀淵潭相接世謂之穢野溝

東二十里。泉從石罅流出。冬夏不竭。南一里許。又有下方井。

古蹟 歷下故城

在今歷城縣治西。春秋時齊邑也。史記晉世家平公元年伐齊。齊靈公與

戰靡下。徐廣曰。靡一作歷。又田儋傳。漢三年。韓信襲破齊。歷下軍。三齊記。歷下城。南對歷山。城在山下。故名。歷下城也。述征記曰。歷城到營城三十里。自城以東。水瀾漫數十里。南則迫山。實為險固。齊乘。金亂。土人阻水立邑。號曰。東平陵故城。在歷城水寨歸元後。始移置今縣。

東平陵故城

在歷城縣東。春秋齊平陵邑。說苑齊桓公之平陵。見家人有年老而自養者。漢置東平陵縣。以右扶風有平陵。故此

加東也。濟南郡治焉。晉永嘉後。移郡治歷城。以東平陵為屬縣。後去東字。劉宋因之。水經註。武原水逕東平陵縣故城西。故陵城也。後乃加平。元和志後魏曰。東陵。周省。隋末。士人李義滿據堡自守。武德二年。歸唐。於堡復置平陵縣。及譚州。以滿為總管。封平陵郡公。貞觀元年。州廢。以縣屬齊州。十七

年。齊州都督齊王祐叛。滿及男君球固守。賊平。縣廢。有詔。重置。改名全節。以旌其功。縣西南至州七十里。元和十五年。併入歷城。寰宇記。平陵城在縣東七十五里。廢全節縣在平陵西北十五里。齊乘。東平陵故城在濟南東七十五里。周二十餘里。臺縣故城。在歷城縣東北

七十五里。周二十餘里。邑。晏子春秋。公為之封邑。使田無宇致臺與無鹽。漢為侯國。屬濟南郡。安帝延光三年。濟南上言。鳳凰集臺縣丞。霍收舍樹上。晉省。宋時僑置魏郡。及聊城縣。後魏孝建二年。立東魏郡。理臺。魏書地形志。東魏郡。宋孝武置。後自歷城徙治臺城。又領聊城縣。有臺城是也。北齊郡縣俱廢。章懷太子曰。臺縣故城在平陵縣北。寰宇記。臺城在廢全節縣北。十三里。又齊天保七年。改濟南郡。還治歷城。臺城

遂 楊邱故城

在章邱縣東南。漢文帝四年。封齊悼惠王子安為楊邱侯。國於此。後為縣

屬濟南郡。後漢省。水經注。百脈水西北。逕楊邱縣故城中。世謂之章邱城。非也。元和志。章邱縣本漢

楊邱縣也。高齊天保七年，自高唐故城移高唐縣理於此。開皇十八年，以博州亦有高唐縣，改為章邱。取縣南章邱山為名。寰宇記：高唐故城在今章邱縣東南十五里。營縣故城在章

西北。漢文帝四年，封齊悼惠王子罷軍為營侯國於此。後為縣，屬濟南郡。後漢至晉，因之。晉書慕容

德載記：晉南陽太守閭邱羨師次營城。劉宋省魏書地形志：東魏郡聊城縣有營城。隋開皇六年，改

置朝陽縣於此。十六年，改曰臨濟。唐武德元年，於縣置鄒州。八年，州廢屬譚州。貞觀初，仍屬齊州。元

和志：臨濟縣西南至齊州一百二十里。本漢營縣。隋移朝陽縣理此。後改臨濟。宋咸平四年，省入章

邱。金史地理志：章邱有臨濟鎮。肇域志：故營城在今章邱縣西北二十五里。今名水寨。朝陽

故城 在章邱縣西北。漢置縣，為侯國，屬濟南郡。應劭曰：在朝水之陽。後漢曰：東朝陽以南陽郡

有朝陽。故此加東也。晉改屬樂安國。後魏仍曰朝陽。還屬濟南。齊周時省。隋開皇六年，改置朝陽於

故營縣。十六年，改曰臨濟。仍分置朝陽縣於此。大業初，仍廢入臨濟縣。寰宇記：朝陽故城在臨濟縣

東四十里。齊乘在章邱縣東二十五里。獠縣故城 在章邱縣北。漢征

王子起為侯國，屬濟南郡。後漢省。蘇林曰：今東朝陽有獠亭。亭山故城 在章邱

劉宋僑置衛國縣，屬頓邱郡。後魏改屬東魏郡。隋開皇六年，改曰亭山。屬齊郡。唐屬齊州。元和志：縣

西北至州九十里。本漢平陵縣地。縣東南有亭山。隋因以為名。元和十五年，省入章邱。齊乘故城在

縣東南六十里。梁鄒故城 今鄒平縣治。漢高帝五年，封武

濟南郡。晉書樂安王鑒傳：咸寧初，以齊國之梁鄒益封。地理志不載。蓋尋省也。宋武帝僑置平原郡。

後魏曰：東平原郡。隋廢入長山。唐改置濟陽縣。元和志：縣東南至淄州九十四里。景龍元年，於漢梁

鄒城置。舊唐書地理志：元和十五年，併入高苑。宋史地理志：景德元年，移鄒平治濟陽。廢縣至今不

改鄒平故城

在今鄒平縣北。漢置鄒平縣，屬濟南郡。晉永嘉後省。魏書地形志：臨濟有

鄒平城。元和志：鄒平縣東南至淄州一百二十里。本漢舊縣。隋開皇三年，自梁鄒城移平原縣入鄒

平城。十八年，改為鄒平。寰宇記：鄒平故城俗名趙臺城。在縣西南十五里。唐武德二年築。八年移於

今理。舊志有故城在今縣北孫家鎮。去齊東縣東南四十里。唐時所治也。宋景德元年，移治濟陽城

而此城廢。俗訛為梁鄒城。濟南故城。在鄒平縣北。隋開皇十六年，分長山縣置濟南縣。大

業初，仍省入長山。元和志：隋於後漢梁鄒城地置濟南縣。齊乘：隋濟南城在鄒平東北十五里。舊志

又有濟南郡城在縣北十八里。未詳。平原故城。在鄒平縣東。宋武帝置平原縣，屬平原郡。

後魏因之。寰宇記：高齊天保七年，自今長山縣界移平原縣於今鄒平縣理。東南三十五里。漢梁鄒

故城屬廣州郡。周不改。隋開皇三年，復自梁鄒城移平原入鄒平城。舊志：平原城在今鄒平縣東十

二里。今為平原莊。般陽故城。今淄川縣治。漢置縣，應劭曰：在般水之陽。晉縣省而城存。

宋書沈文秀傳：王元遜據盤陽城。魏書地形志：東清河郡治盤陽城。元和志：淄川縣本漢般陽縣也。

逢陵故城。在淄川縣西北。宋永初中置，屬濟南郡。後魏因之。又地形志：東魏郡博平縣亦

有逢陵城。蓋嘗徙治也。北齊省。寰宇記：故城在淄川縣西北四十里。齊大夫逢丑父之邑。齊乘：商諸

侯逢伯陵封於此。逢丑父其後也。土鼓故城。在淄川縣西。漢置縣，屬濟南郡。後漢因之。

晉省。宋復置。後魏因之。又地形志：東魏郡博平縣有土鼓城。蓋嘗徙治也。北齊併入平山。昌國

故城。在淄川縣東北三十五里。古齊邑，亦名昌城。史記趙世家：惠文王二十五年，燕周將攻昌

城，取之。樂毅傳：燕昭王封樂毅於昌國，號為昌國君。漢置昌國縣，屬齊郡。後漢及晉宋魏皆因之。魏

孝昌三年，清河民房頊作亂，據昌國城。時東清河郡治盤陽。又所領武城縣有昌國城。蓋縣嘗徙治

也。高齊時廢。括地志。故城在淄川縣東北四十里。**萊蕪故城**。在淄川縣東南。漢置縣屬

泰山郡。後漢及晉初因之。後省。應劭曰。卽魯萊柞邑。昭公七年。季孫所以與孟氏臣謝息者。水經注。

淄水出泰山萊蕪縣原山。東北流。逕萊蕪谷。屈而西北流。逕其縣故城南。從征記曰。城在萊蕪谷。當

路阻絕。兩山間。道由南北門。漢末有范史雲。爲萊蕪令。言萊蕪在齊。非魯所得。引舊說云。齊靈公伐

萊。萊民播流此谷。邑落荒蕪。故曰萊蕪。元和志。萊蕪故城。在今淄州東南六十里。按魏書地形志。

東清河郡貝邱縣有萊蕪城。卽漢縣也。又泰山郡牟縣亦有萊蕪城。蓋漢晉間已嘗西徙於今萊蕪

縣界也。**武彊故城**。今長山縣。元和志。長山縣東南至淄州六十四里。本漢於陵縣地。宋

武帝於此立武彊縣。開皇十八年。改武彊爲長山縣。取長白山爲名。**濟南郡城**。史記

惠王世家。高后立其兄子呂台爲呂王。割齊之濟南郡爲呂王奉邑。正義引括地志云。濟南故城在

淄州長山縣西北二十五里。後漢書章帝紀。元和二年。進幸濟南。章懷太子注。縣名。今淄州長山縣

西北。按兩漢止有濟南郡。並治東平陵。在今歷城縣。距此百餘里。而無濟南縣。不知括地志。後漢

書注。皆何所據也。**於陵故城**。在長山縣西南。本齊於陵邑。漢置縣。屬濟南郡。爲都尉治。

後漢建武中。嘗改封侯霸子昱侯於此。宋永初後省。魏書地形志。逢陵有於陵城。元和志。齊記曰。於

陵城。西三里有長白山。陳仲子夫妻所隱也。寰宇記。於陵故城。在長山縣南二十五里。舊志。在縣西

南二十里。**高苑故城**。漢高帝六年。封丙倩爲高苑侯。又文帝十六年。分齊爲膠西王國。史

記表。都宛。水經注。高苑有東西二城。東城則膠西王都。西城則丙倩侯國。劉宋時縣省。魏書地形志。

東平郡鬲有高苑城。括地志。高苑故城。在淄川長山縣北二十四里。參考道里。今新城縣當卽西高

苑。又縣志。有古城。在縣東十二里。墻址猶存。蓋卽東高苑也。**延鄉故城**。在新城

縣東。漢

置縣為侯國屬千乘郡後漢省魏書地形志樂陵郡濕沃有延鄉城水經注蓋野溝水源導延鄉城東北世人謂故城為從城延從字相似讀隨字改所未詳也

平安故城

在新城縣東北

漢置平安侯國屬千乘郡後漢省水經注濟水又東北迤為淵渚謂之平州濕沃側有平安縣故城俗謂之會城非也應劭曰博昌縣西南三十里有平安亭故縣也世尚存平州之名矣唐武德初復

置平安縣屬青州八年省入博昌舊志會城在縣東北四十里與高苑縣接界或謂之高會城即故平安也

著縣故城

在濟陽縣西南漢書曹參傳從平齊收著漯陰顏師古注詩齊風俟

我于著乎而即著縣也寰宇記著城在臨邑縣東南五十里相傳地生著草每年上貢故名齊乘著本音竹庶韋昭誤以為著蔡之著後人緣此有貢著之說

禹城故城

在今禹城縣西南舊

曰祝阿隨唐間自長清縣界移治此天寶元年改曰禹城元和志在齊州西北八十五里寰宇記乾

元二年史思明侵河南守將李銑於長清縣邊家口決大河東注縣因淪陷移理遷善村即今治也

舊志有祝阿故城在今縣西南十七里蓋即唐初遷治處

高唐故城

在禹城縣西南春秋

齊邑左傳襄公十九年齊夙沙衛奔高唐以叛哀公十年趙鞅帥師伐齊取犁及轅毀高唐之郭史記齊威王曰吾臣有盼子者使守高唐趙人不敢東漁於河杜預左傳注高唐在祝阿縣西北寰宇

記古高唐邑在禹城縣南五十里是也漢時於其城置縣屬平原郡十三州記在平原郡南五十里晉廢後改置於漢靈縣界舊志高唐城在今縣西四十里即漢縣也按齊高唐邑在今禹城縣南

漢縣在今縣西二地雖殊界實相近至今東昌府之高唐州乃漢靈縣地取故名耳

瑗縣故

城在禹城縣南即齊轅邑也左傳哀公十年夏趙鞅帥師伐齊取犁及轅注祝阿縣西有轅城漢

書地理志平原郡有瑗縣後漢省寰宇記瑗城在縣南一百里一作瑗杜預曰轅即瑗也

阿陽

故城

在禹城縣東亦曰陽阿漢置縣屬平原郡後漢省水經注河水經陽阿縣故城西應劭曰

灤陰縣東南五十里有陽阿鄉故縣也寰宇記阿陽城在廢禹城縣西北五十里今縣南去七里

源陽故城

在禹城縣南唐武德元年置縣屬齊州貞觀元年省入禹城寰宇記源陽城在

縣南一百里隋末喪亂縣令桓孝才立墅於家側率宗親共守不屬諸賊唐武德初大使崔同就築

城奏授孝才為縣令城在源陽河側因以為名六年廢

臨邑故城

在臨邑縣北漢置臨

邑縣屬東郡在今在平縣界劉宋孝建二年僑置於此後魏至隋唐皆因之元和志縣南至齊州六

十里宋史地理志建隆元年河決公乘渡口城壞三年移治孫耿鎮即今治也舊志故城在縣北三

十五 灤陰故城

在臨邑縣西本齊之犁邑亦曰犁邱又名曰隰左傳哀公十年趙鞅

帥師伐齊取犁及轅二十三年晉荀瑤伐齊戰于犁邱知伯親禽顏庚二十七年陳成子召顏涿聚

之子晉曰隰之役而父死焉杜預註犁邱隰也漢置灤陰縣屬平原郡應劭曰縣在灤水之南因名

後漢因之晉省水經註灤水又東北逕灤陰故縣城北故犁邑也歷北灤陰城南伏琛謂之灤陽城

地理風俗記曰平原灤陰縣今巨灤亭是也寰宇記漢隰陰廢城在今臨邑西十里宋武平齊移理

於縣西北五十里北隰陰城亦謂漢城為南隰陰城按後漢志作濕陰地形志有隰陰城蓋傳寫

之 長清故城

元和志長清縣東北至齊州八十里隋開皇五年置鎮十四年廢鎮置縣

宋史地理志長清至道二年徙城於縣之刺盧縣榆即今治也舊志故城在今縣東南三十里

故城

在長清縣南春秋齊邑左傳隱公三年齊鄭盟于石門尋盧之盟襄公十八年晉伐齊趙

武韓起以軍圍盧漢初置盧縣屬泰山郡都尉治焉文帝封東牟侯興居為濟北王都盧和帝後分

泰山置濟北國亦都此後魏改屬太原郡魏書地形志太原郡盧縣晉後自濟北改屬有盧城蓋縣

嘗徙治也。孝昌二年，又移東太原郡治此。隋書地理志：長清縣有東太原郡，齊廢。蓋縣隨郡廢也。寰宇記：盧城在長清縣南五十里，內有隔城。舊志：在今縣南二十五里。按漢書濟北王傳：國除，為北安縣，而地志不載。山莊故城，在長清縣東北，漢置莊縣，屬泰山郡。應劭曰：莊山在東北。

後漢因之。三國魏改曰山莊。魏明帝紀：景初元年，山莊縣言黃龍見是也。晉升平三年，慕容雋以賈

堅為太山太守，屯山莊。劉宋永初後，省。元嘉十年，復置，并僑置太原郡治焉。孝建元年，改屬濟北。後

魏仍屬太原郡。隋大業初，廢入歷城。唐武德元年，復置，屬齊州。天寶元年，改曰豐齊。元和志：縣東北

至州四十里，十五年省入長清。寰宇記：廢莊縣在長清縣東北四十里，齊州西三十六里。金史地理

志：長清有豐齊鎮，即此。祝阿故城，在長清縣東北。禮記：武王

公十有九年，諸侯盟于祝阿。左傳：作盟于督揚。杜預註：督揚，即祝柯也。公羊傳：作祝阿。漢為縣，屬平

原郡。後漢改屬濟南國。晉亦為祝阿縣。劉宋元嘉十年，屬太原郡。後魏因之。隋屬齊郡。唐初移今治

禹城縣，而故縣廢。章懷太子曰：祝阿故城在山莊縣東北。元和志：在豐齊縣東北二里。寰宇記：在長

清縣東北四十五里。禹城縣東南八十里。乾元二年，始移理遷善村，即今禹城縣。東太原

城，在長清縣東北。亦曰升城。晉義熙中，僑置太原縣於此。劉宋元嘉十年，立太原郡。孝建初，以縣

為郡治。後兼置并州於此。魏書：地形志：太原郡太原原縣治升城。房崇吉傳：宋明帝以崇吉為并州刺

史，領太原太守，戍升城。北齊郡縣俱廢。按水經註：隋志俱作東太原郡，以故太原為西，故加東也。

德州故城，今陵縣治。即漢安德縣也。後魏太和中，於此置安德郡。隋改德州平原郡。自後

因之。明洪武實錄：十三年，置陵縣於德州故治。縣志：故德州城壁塹高深，城門內起直城，前障掩蔽

內外，左右慢道，其尾相屬。傳云：顏魯公制也。周二十餘里。永樂初，徙其磚以築今之德州，而縣遂廢。

為土 歸化故城 在陵縣南亦曰福城寰宇記元和

南鄰齊州臨邑縣有灌家口草市頃者成德軍於

又居安德德平平原三縣界疆境濶遠請置為縣

從之太和四年廢為鎮入臨邑金史地理志安德

有嚮化 長河故城 今德州治漢置廣川縣在今直

年復置仁壽初改名長河舊唐書地理志隋於舊

廣川縣東八十里置新縣尋改長河為水所壞元

和四年移就白橋於永濟河西岸置縣東去故城

十三里十年又移治於河東岸小胡城即今治也

元和志縣東至德州五十里五代周時省為鎮入

將陵宋景祐元年移將陵縣來治元為陵州治

鬲縣故城 在德州北古鬲國也春秋襄公四年傳

言靡奔有鬲氏後屬齊為鬲邑漢書曹

參傳從下齊還收平原鬲盧是也漢置鬲縣屬平

原郡後漢建武十三年封朱祐為侯國晉宋皆屬

平原郡後魏改屬安德郡北齊省括地

志鬲縣故城在安德縣西北五十里 重邱故城

在德州東春秋襄公二十五年諸侯同盟于重邱

漢置重邱縣屬平原郡後漢濟南王康傳建武三

為土

南鄰齊州

又居安德

從之太和

有嚮化

年復置仁

廣川縣東

和四年移

十三里十

元和志縣

將陵宋景

鬲縣故城

言靡奔有

參傳從下

原郡後漢

平原郡後

志鬲縣故

在德州東

漢置重邱

歸化故城

長河故城

鬲縣故城

重邱故城

將陵故城

平昌故城

般縣故城

重邱故城

平昌故城

般縣故城

重邱故城

將陵故城

平昌故城

般縣故城

重邱故城

平昌故城

般縣故城

重邱故城

平昌故城

中程權奏言德州安德縣渡黃河

城緣隔河與臨邑縣對岸

疆境濶遠請置為縣

今德州治漢置廣川縣在今直

舊唐書地理志隋於舊

水所壞元

東去故城

五代周時省為鎮入

元為陵州治

春秋襄公四年傳

後屬齊為鬲邑漢書曹

漢置鬲縣屬平原郡

後漢濟南王康傳建武三

十年以平原之重邱益濟南

而志無此縣蓋尋省

也應劭曰安德縣北五十里

有重邱鄉故縣也輿

地廣記隋於重邱

故城置將陵縣

郡後漢晉因之。後魏收屬渤海。熙平中屬樂陵。中興初別置安德郡於此。屬滄州。北齊郡縣俱廢。入平昌。隋開皇十六年復置。屬平原郡。唐貞觀十七年仍省入平昌。寰宇記在平昌縣東北二十五里。

重平故城 在德平縣西北。漢置重平縣。在今直隸吳橋縣界。後魏孝昌中復改置於此。屬

安德郡。北齊省入平昌。後漢書注故城在今安德縣西北。縣志今有重平鎮在縣西北三十里。平

原故城 在今平原縣南。古平原邑。齊西境地。屬趙趙惠文王封弟勝為平原君。漢置縣。并立

平原郡於此。後魏真君三年并隔。尋復置。舊唐書地理志平原故城在今縣西南二十五里。今縣治

城北。齊所築。縣志有古城二。一在縣南二十餘里。一在縣西南三十里。郟縣故城在

原縣西南。亦曰隄。漢高后四年封呂作為俞侯。又景帝六年封欒布為俞侯。如淳曰即郟也。後為縣

屬清河郡。溝洫志武安侯田蚡為丞相。其奉邑食郟。郟居河北。河決而南則郟無水災。後漢書馬武

傳建武十三年增邑。更封郟侯。後魏太和中改屬平原郡。後屬南清河郡。北齊省入平原。隋復置。在

今夏津縣界。而故城廢。括地志郟縣故城在平原縣西南五十里。繹幕故城在平

西北。漢置縣。屬清河郡。後漢晉因之。後魏真君三年併入武城。太和二十一年復置。屬安德郡。高齊

省入平原。隋開皇十六年復置。大業初省。肥鄉廢入安德。寰宇記在平原縣西北二十里。

縣 在歷城縣東。宋書州郡志魏郡領肥鄉縣。晉太康地志屬廣平。魏書地形志肥鄉有平陵城。隋

書地理志齊郡亭山。舊曰衛營城廢縣。在歷城縣國後齊併土鼓肥鄉入焉。東隋開皇

中置。屬齊郡。大業初廢入章邱。唐武德二年又置。屬譚州。八年廢入平陵。述征記歷城到營城三十

里。寰宇記營城在歷城東四十里。又有營城在縣西二十七里。漢本始初趙充國所封營平邑也。齊

乘營平城在府東三十里。即隋唐營城縣。博平廢縣在章邱縣東南。宋

郡孝武僑立領博平縣魏書地形志東魏郡仍領博平縣隋書地理志宋東魏郡後齊省入章邱而博平不復見舊志有博平鎮在章邱縣東南三十里蓋卽宋所置縣又有魏郡郭林鎮在縣西北六十里疑卽**濟北廢縣**隋開皇六年分盧縣置大業初省入寰宇記故城在

長清縣西 **譚國城** 在歷城縣東春秋莊公十年冬三十里齊帥滅譚注譚在濟南平

陵縣西南水經注武原水出譚城南北逕譚城東俗謂之有城也譚國也齊桓之出過譚譚不禮焉魯莊公九年卽位又不朝十年滅之寰

宇記譚城在廢全節縣東南十五里 **鮑城** 寰宇

城縣鮑城在歷城縣東三十四里鮑叔牙所食邑也齊乘鮑城在濟南東三十里鮑山下 **巨里**

城 在歷城縣東亦曰巨合城漢書王子侯表巨合侯發城陽頃王子元鼎元年封後漢書郡國志

濟南國歷城有巨里聚耿弇傳建武五年張步分遣弟敢守巨里弇進兵先脅巨里注巨里聚名也

一名巨合城在今齊州全節縣東南水經注巨里水北逕巨合故城西耿弇之討張步也守巨里卽

此城也三面有城西有深坑坑西卽弇所營也元和志全節縣巨合城在縣東南十三里齊乘在歷

城縣東七十里 **黃巾固城** 今章邱縣治後漢末黃宋改爲龍山鎮

堡爲固故名晉太元十三年後燕青州刺史慕容紹自歷城退屯黃巾固燕主垂因置徐州於此水

經注百脈水北逕黃巾固蓋賊所屯故固得名焉元和志章邱縣理城卽黃巾城也高齊移高唐理

此隋改 **崔氏城** 在章邱縣西北左傳襄公二十七年齊崔成請老於崔注濟南東朝

陽縣西北有崔氏城水經漯水東北逕崔氏城北唐書宰相世系表齊丁公伋嫡子叔乙讓國食采

於崔遂爲崔氏通志崔氏城 **樂安城** 在章邱縣北在章邱縣西北二十五里寰宇記臨濟

縣東北八十里有樂安城齊乘樂安城在章邱臨濟鎮東北八十里蓋漢元帝時匡衡所封非千乘

故縣 **寧戚城**

在章邱縣東北水經注楊渚溝水北也

北三十里即楊

長城

在淄川縣南西接長清縣界水經注瀧水南出長城中即

此 **晏城**

在齊河縣西北二十五里袁宇記禹城縣有晏嬰城城內有井水和膠入藥方金史

地理志齊河有晏城鎮舊志晏嬰食邑於此故名

魏王城

在齊東縣西南三十里俗傳李

密所 **邾城**

在濟陽縣西二十五里相傳為古邾國

楊虛城

在禹城縣西南亦作

楊墟漢書王子侯表楊虛侯將閭齊悼惠王子文帝四年封後漢書馬武傳定封為楊虛侯水經注

河水又逕楊墟縣之故城東漯水又東北過楊墟縣東注地理志曰楊墟平原之隸縣也城在高唐

城之 **禹息城**

寰宇記在廢禹城縣西南三十里又有龍領城在廢禹城東南二十五里

漢故縣後漢省周宣帝時祝阿縣曾理於此

鍾城

在禹城縣東南百餘里後漢書耿弇傳建

武五年詔弇進討張步步使其將屯祝阿別於泰山鍾城列營以待弇弇先擊祝阿拔之故開圍一角今眾得歸鍾城鍾城人聞祝阿已潰空壁亡斗

去通鑑注鍾城在泰山郡界故曰泰山鍾城

城 在禹城縣西南晉太元中張願屯祝阿之瓮口後燕慕容隆討之至斗城去瓮口二十五里還

擊願大破之是也又瓮口戌在縣南十六國春秋隆兵至斗城願兵奄至隆擊却之遂進戰于瓮口

願敗走蓋斗城在河津之南

而瓮口又在斗城東南也 **石塞城**

在長清縣西南晉義熙二

年南燕西中郎將封融奔魏與羣盜襲石塞城即此

垣苗城

在長清縣西南魏書地形志太

原縣有糜溝垣苗二城水經注濟水逕垣苗城城西故洛當城也宋武西征令垣苗鎮此

白石城 在陵縣史記齊悼惠王世家膠東王雄渠齊悼惠王子以白石侯文帝十六年為膠東王正義

曰白石古城在德州安德縣北二十里

臨齊城

在陵縣東北水經注屯氏別河東北逕臨

齊城南始東齊未賓魏築城以臨之故城得其名也 **三汊口城** 在陵縣東南唐書李納傳

棣州有蛤蜊鹽池歲產鹽數十萬斛為納所據築壘德州南跨河以守蛤蜊謂之三汊城貞元八年

納子師古嗣鎮冀帥王武俊引兵至三汊詔師古毀其城 **龍湊城** 在德州東北後漢書袁紹

傳公孫瓚遣兵至龍湊挑戰紹擊破之又建安九年袁譚屯龍湊胡三省注龍湊在平原渤海間為

河津要 **十二連城** 在德州北十里 **張公城** 在平原縣南水經注大河又北

逕張公城臨側河涓魏青州刺史張公治此故世謂之張公城水有津焉名之曰張公渡 **石窰**

邑 在長清縣東南左傳成公二年齊侯以辟司徒之妻有禮予之石窰注縣東有地名窰通典長

清縣齊之石窰邑元和 **耿濟鎮** 今齊河縣治本祝志在縣東三十餘里 阿縣地後漢建武

五年耿弇進討張步從朝陽橋濟河以渡先擊祝阿拔之故名齊乘齊河縣本濟南之耿濟鎮金時

劉豫家此鎮縣志耿濟渡縣東一里即今大清河橋口 **齊東鎮** 今齊東縣治金史地理志

鄒平有齊東鎮齊乘齊東縣舊曰趙岩口金為齊東鎮劉豫置夾河巡檢司以瀕大清河故名元因

置縣也舊志有齊東舊城在縣東大清河東岸遺址尚存明初縣境地狹民少分青城縣之青城正

德嘉會三鄉宏治三年割章邱之臨清鄉十二年復割章邱之固均鄉及鄒平之梁鄒會仙二鄉益

之而縣 **驛臺鎮** 今新城縣治元史地理志新城本境始大 長山縣驛臺太宗在潛以人民完

聚割置為縣屬般陽府齊乘縣在府北八十里本長山之驛臺鎮元時置縣 **古賴亭** 在

邱縣西北左傳哀公六年齊侯陽生使胡姬以安孺子如賴十年晉趙鞅伐齊毀高唐之郭侵及賴

而還後漢書郡國志菅縣有賴亭 **古于亭** 在長山縣西左傳昭公十年陳桓子召公子周

與之夫于注於 **古野井亭** 在齊河縣南春秋昭公陵西北有于亭 二十五年齊侯唁公子

野井漢書祝阿有野井亭縣志在濟河北岸

古清亭 在長清縣東左傳哀公十年齊伐我

石門 在長清縣西南今圯於河春秋

行宮 在德州城西衛河東岸明永

北極臺 在大明湖上 曬書臺 在淄川縣東北

清涼臺 在新城縣境一名

韓信臺 在長

看花臺 在陵縣西門墜塹外縣志相傳

為韓信溝

環以水門前有橋四隅有井并有檻西北有釣魚

臺廢為僧寺花圃廢為牧

官桑園 長清縣志稅課

房家園 在歷城縣舊記云北

仁風

廳 在歷城縣齊乘舊府治其後有靜化堂禹功堂

白雲樓 在歷城縣都司西北元張養

齊州二堂 一曰歷山一曰灤源俱

七聘堂 在歷城縣元張養浩謝政歸里

會鞏有記

堂雲莊

在歷城縣西北十里元張養浩致仕所居

歷下亭

在歷城縣即古客亭杜甫

詩海右此亭古齊乘面山背湖實為勝絕

北渚亭

在歷城縣水經注大明湖西有大明寺水

成淨池池上有亭即北渚也宋晁補之有賦曾鞏元郝經皆有詩

天心水面亭

在

明湖上元李洞建明建文時鐵鉉嘗犒軍於此

峭山亭

在歷城縣峭山湖上杜甫詩序登歷

下新亭亭對峭山湖即此

繡江亭

在章邱縣東繡江之濱金元好問與張子鈞張飛卿觴於

繡江歇馬亭

在德州北十里相傳唐太宗征遼時嘗駐於此

河倉

在德州城北三

里金史地理志將陵縣置河倉州志明永樂七年建水次倉於此

關隘鄒關

在鄒平縣西北十三里昔嘗置關於此

徐關

在淄川縣西左傳成公二年齊

師敗于鞍齊侯自徐關入又十七年齊侯與國佐盟于徐關而復之杜甫詩徐關東海西鹿角

關在臨邑縣北十五里接陵縣界古大河所經也元和志臨邑有鹿角關在臨邑縣西北七十里

乘有平原嶺在德州東南七十里嶺上有鹿角津

四口關

在長清縣西接東昌府茌平縣界元和志在長清縣西南五十里後魏置武德四年

廢蓋即古四瀆津之口也張公故關在德州南元和志在

鎮在歷城縣東南金史地理志歷城鎮六盤水中宮老僧口上洛口王舍人店遙牆縣志上額口

有批驗所鹽艘要津柳埠鎮在歷城縣南中宮鎮東南二十五里為縣巨鎮堰頭鎮

在歷城縣東北二十里亦曰下濼堰亦曰濼口即濼水入大清河處築堰以分其流舊有巡司今省

普濟鎮

在章邱縣東南五十里金史地理志章邱鎮四普濟延安臨濟明水

孫家鎮

在鄒平縣北三十里金史地理志鄒平鎮三淄鄉介東孫家嶺索鎮在新城縣東四十里元史

地理志新城太宗創置以田索二鎮屬焉

張店鎮 在新城縣東南四十里接長山淄川益都

三縣界 **劉宏鎮** 在齊河縣西南三十里金史地理志齊河鎮三晏城劉宏新孫耿晏城驛

在縣北後移於縣 **臨河鎮** 在齊東縣南臨小清河治東南隅今省

東平溢入小清河廢淄川之臨河鎮以避水患 **回河鎮** 在濟陽縣西南金

四回河曲隄舊孫耿仁豐縣志回河鎮在縣西南二十里曲隄鎮在縣東北三十里有宋黃庭堅碑

孫耿鎮在縣西南四十里仁豐鎮在縣東北六十里有城明洪武元年設巡司八年省 **新市**

鎮 在濟陽縣西六十里金史地理志臨邑鎮三新鎮安肅新市齊乘新市鎮舊屬臨邑元至元二

年屬 **新安鎮** 在禹城縣北金史地理志禹濟陽 **新安鎮** 城鎮三新安仁水寨黎濟寨 **莒鎮** 在

清縣西北金史地理志長清鎮六 **滋博鎮** 在陵縣赤莊莒李家莊歸德豐齊陰河

里金史地理志安德鎮 **桑園鎮** 在德州北四十里四滋博嚮化盤河德安

城也明正德中馬申錫駐桑兒園招流賊 **懷仁鎮** 劉六等即此良店水驛置於此有水次倉

在德平縣東南二十里金史地理志德平鎮二懷仁孔家鎮 **水務鎮** 在平原縣

金史地理志平原鎮一水務 **石固寨** 在歷城縣西南四十餘里四面皆險惟西南一徑可

入舊志南燕 **石都寨** 在長清縣東南七十里 **青陽店** 時嘗據此

在鄒平縣西三十里明初 **苑城店** 在長山縣北二十里設馬驛兼置遞運所後革

縣北苑城店因故高苑為名縣志舊有白山馬驛兼置遞運所在縣北門外俱革 **神頭店**

在陵縣東北即古厭次城也後漢書獨行傳劇賊畢豪等入平原縣令劉雄將吏士乘船追之至厭

次河齊乘漢高帝封爰類為厭次侯今為神頭店通志厭次在陵縣東北二十里蓋今神頭鎮譚

大清一統志

卷九十七 濟南府

驛

城驛 在歷城縣西北五里有驛

晏城驛

在齊河縣東南隅舊置於縣西北晏城鎮後移此

劉普驛

在禹城縣北十

五里明初置於縣西

嶺山驛

在長清縣東南明洪武初置於縣東北關

外成化中移縣治東南

本朝康熙初改置長城崗山二驛一丞王之

長城驛

在長清縣

東南九十里

安德驛

在德州南門外又舊有太平馬驛在州南七十里平原縣界有遞運

所後革又安德水驛在州南七十里

接直隸故城縣界良

梁家莊水驛在州南七十里

店水驛在州北六十里

北六十里

桃園驛

在平原縣西南明永樂十八年置於桃園距在縣西北十

五里後遷

德州衛

在州治東今存又有德州左衛本朝康熙二十七年裁

津梁 鵲華橋

在歷城縣大明湖南岸古名百花橋元易今名遂以百花名其南橋兩橋相望

中為百花洲洲上有百花臺環湖有七橋今惟百花灤源二橋曾鞏詩從此七橋風與月夢竟長到

木蘭 灤源橋

在歷城縣西蘇轍有詩

黃岡橋

在歷城縣西五里明嘉靖十二

年巡撫袁宗儒開濬黃岡廢河自匡山舖經長清界抵段店華家口諸水溢塞處悉疏掘之達於鹽

河乃因匡山廢橋發石新之

繡江橋

在章邱縣東清河上

錦江橋

在章邱縣東南

明水 利津橋

在章邱縣西北

鳳江橋

在章邱縣西北水寨

從化橋

在章邱

邱縣北八里

段家橋

在鄒平縣西

蘇相橋

在淄川縣西二

十里

廣濟橋

在新城縣東三十里

索鎮橋

在新城縣東三十里

河縣東半里跨大清河為南北通衢明嘉靖二十七年建

高家橋

在齊河縣西四十里跨趙

牛河 劉家橋

在齊東縣西延安鎮西南跨壩水河

齊家橋

在齊東縣西二里跨減水

河 **蘇武斷糧橋** 在濟陽縣西 北五十里 **灤河橋** 在禹城縣西北 **崛山**

橋 在長清縣東北三十里 **廣福橋** 在長清縣東南三十里 **三河橋** 在德州東 南四十里 **方便**

橋 在陵縣東三里 **浮橋** 在德州西 北衛河上 **土河橋** 在德州東 南四十里 **義渡**

橋 在德平縣東北二十里 **馬家橋** 在德平縣北十 五里 **津期橋** 在平原縣西南五十里 卽平 原津之地 明永樂初改名永

橋 在德平縣西四十里 **昌** **三岔口橋** 在平原縣 南二十里 **鄆家渡** 在濟陽縣 東四十里 **邊家道**

口 在長清縣 西十二里 **于家堤** 在 新城縣東 鄭黃溝上 **護城**

堤堰 **清沙堤** 在 新城縣西 北清沙泊上 **于家堤** 在 新城縣東 鄭黃溝上 **護城**

堤 在禹城縣城外 明萬歷九年築縣 界又有石橋土橋流洪陂等三堤 **古堤** 在陵縣 東北一

里 **陳公堤** 在德州東 北五里 **蘇堤** 在德平縣西南二十五 里 相傳伯蘇所築約十

餘里 縣志土河兩岸舊有堤甚高廣明嘉靖間士 人沿堤墾種遂盡平之每夏澇無以捍水爲秋成

害 **金剛堰** 在 新城縣東北麻大泊中 分 新城高苑博興三縣之界

陵墓 **古赫胥氏墓** 在 章邱縣西 朝陽故城內 **商太甲塚** 在 中宮鎮 東南後漢

書 邵國志註皇覽曰太甲有塚在歷山上 府志塚 旁有甘露井石鐫天生自來泉五字乃古銘也

周鮑叔牙墓 在 歷城東 鮑山下 **閔子騫墓** 在 歷城縣東五 里 明統志墓前

有閔子書院元設山長 **淳于髡墓** 寰宇記在縣東 六十七里 唐柳 墓碑宋蘇轍撰蘇軾書

宗元 **陳仲子墓** 在 長山縣東 唐張說古泉驛詩云 昔聞陳仲子守義辭三公身耕妻

織履樂亦在其中 又云長白臨 河上於陵入濟東正此地也 **公孫丑墓** 在 淄川 縣東南

有詩 **陳仲子墓** 在 長山縣東 唐張說古泉驛詩云 昔聞陳仲子守義辭三公身耕妻

織履樂亦在其中 又云長白臨 河上於陵入濟東正此地也 **公孫丑墓** 在 淄川 縣東南

十五里 **萬章墓** 在章邱縣 傳萬章墓此 **鄒衍墓** 在章邱縣西北齊乘

王蠋墓 在章邱縣 東十五里 **漢酈生墓** 在章邱縣西北齊乘 章邱臨濟鎮南有酈

商 **樊將軍墓** 在平原縣南一里 相傳為樊噲墓處 **婁敬墓** 齊乘在德 平縣東南

二十里有祠 **平陵王墓** 在章邱縣東 北二里齊孝王也 **雍齒**

墓 在長山縣西北 **伏生墓** 在章邱縣朝陽 故城東五里又鄒平縣

東北十八里亦 **轅固冢** 在新城縣東十八 里俗呼為牛固冢 **公孫宏**

墓 在淄川縣南十五 里地名公孫莊 **東方朔墓** 在陵縣東四十里 水經注厥次縣西

有東方朔冢其側有祠齊乘在 古厥次城北祠 在墓南縣志在縣東北二十里神頭店西南 **夏**

侯勝墓 在歷城縣東十里 古平陵東門外 **朱雲墓** 在歷城縣東 平陵城南 **歐**

陽欵墓 在德平縣西北魏書地理 志重平縣有歐陽欵冢 **梁鄒侯墓** 在鄒 平縣

東南一里舊志 **朱祐冢** 在德平縣東南故 鬲城西北五里 **董永墓**

在長山縣東南三十里府志永墓有三一在博興 一在魚臺其在長山者墓所方十餘里秋晚無霜

馬融墓 在章邱 縣南 **南北朝魏慕容白曜墓** 在禹城縣 北一里

唐房彥謙墓 寰宇記在章邱縣西三十里趙山之 陽高三丈舊志在縣西南七十里有

李百藥碑文 **褒公段志元墓** 在齊河縣北二十里 晏城南 按唐書褒

公陪葬昭陵齊河不應有 **趙寵墓** 在德平縣西北 碑尚存稱濟恒

墓或子孫葬衣冠於此 **二州五代唐馬允孫墓** 在商河縣 東三十里 **周景範墓** 在鄒

西南 **宋韓贄墓** 在長山縣 北五里 **廉復墓** 在章邱縣 東南十里 **穆賓**

墓 在章邱縣女郎山之陽洛陽王壽卿撰石
王樵 表文并書篆黃庭堅為贊後徙岱嶽觀

墓 在淄川縣
金楊烈墓 在濟陽縣西北十五里烈
太和間進士仕至太府少

監宏農郡
元劉敏中墓 在章邱縣
東南五里
張養浩墓 在章

東南十五里又張
張祐墓 在陵縣東
南三里
萬緝墓 在德

西南
朱和墓 在德平縣東
南二十五里
明蘇祿國王墓 在德州

永樂十五年來
曹得墓 在德州東北十五里永樂
朝道卒葬此
中以都督鎮德州卒葬於

此
葛守禮墓 在德平縣東三
里官營塚墓

祠廟 **濟水祠** 在臨邑縣界水經注地理志曰縣有濟
水祠王莽之穀城亭也風俗通濟廟舊
在臨邑刑祠來禽館集 按山經地志
俱稱泲水出臨邑故有泲廟今莫從考
河神廟 在

州城
舜祠 在歷城縣南門水經注
城南對山山上有舜祠
娥英廟 水經注

西南灤
閔子祠 在歷城東五里宋熙寧七年濟南
太守李肅之即墓前置祠立碑

樂毅廟 在淄川縣東地名樂店唐李
邕書開元寺碑今在廟中
三賢祠 在新

東北錦秋湖側祀魯仲連諸葛亮蘇
軾以三公皆嘗遊此故建祠祀之
董子祠 舊在

城中明萬歷中改
東方先生祠 在陵縣北二十五
里晉散騎常侍夏

侯湛作畫贊碑陰
鄭康成祠 在淄川縣
東巒山
管輅祠 元

有唐顏真卿記
四文公祠 在章邱縣學內祀唐文熙
公房元齡元文簡公劉敏

志在平原縣
顏魯公祠 有三一在陵縣城內
一在德州小西門外

中
文穆公張起巖 一在平原
范文正公祠 有二一在鄒平縣西南三

縣治東
十里醴泉寺南一在長山

寺南 **曾鞏祠** 在歷城縣東一里 **七忠祠** 在歷城縣西門

臣鐵鉉陳廸胡子昭平安高巍王省鄭華萬歷中黜平安躋丁志芳 **平陵王祠** 在章

西南四十里危山上 **女郎祠** 在章邱縣北女郎山久廢 **正覺**

寺觀 **神通寺** 歷城縣東南七十里元和志在毘

寺 舊在府城內明永樂間徙歷山門外 **華林寺** 在

正統時勅賜藏經成化時易今名 **龍** 覺寺東唐天寶十

年建今僅存正殿 **千佛寺** 在歷城縣歷山下有 **泉寺** 在章邱縣南

二十五里 **醴泉寺** 在鄒平縣西南三十里 **普照寺** 古開元寺也在淄川縣東北舊志內

有石佛高二丈四尺金石錄唐淄川 **金華寺** 在齊河縣東南相

開元寺碑李邕撰并書 **靈巖寺** 在

清縣方山北後魏正光中法定禪師始置寺唐相 **廣教寺** 在德平縣西二

李吉甫作十道圖以潤之棲霞台之國清荆之玉 **塔** **臺頭寺** 在德州城東三

泉合茲寺為四絕寺有摩頂松為唐三藏法師遺 **廣教寺** 在德平縣西二

跡齊乘佛圖澄卓錫之地有立鶴泉佛日巖辟支 **淳熙寺** 在平原縣城西宋嘉

塔 **臺頭寺** 在德州城東三 **廣教寺** 在德平縣西二 **長**

曰麋鎮唐貞觀中 **淳熙寺** 在平原縣城西宋嘉 **春觀** 在歷城縣城西邱處機修真處殿

建尉遲敬德監造 **三陽道觀** 在章邱縣北女郎山上縣志葆光子姓郭不知何

許人嘗居三陽洞學煉神服氣之術士人相傳於 **迎祥宮** 在歷

此成 **慶雲觀** 在新城縣東四十五里 **迎祥宮** 在歷

仙 **慶雲觀** 相傳宋時慶雲出因建 **迎祥宮** 在歷

漢晉書... 其文... 漢晉書... 其文...

此水... 雲... 此水... 雲...

其水... 雲... 其水... 雲...

春... 雲... 春... 雲...

雲... 雲... 雲... 雲...

日... 雲... 日... 雲...

雲... 雲... 雲... 雲...

雲... 雲... 雲... 雲...

雲... 雲... 雲... 雲...

雲... 雲... 雲... 雲...

雲... 雲... 雲... 雲...

雲... 雲... 雲... 雲...

雲... 雲... 雲... 雲...

雲... 雲... 雲... 雲...

雲... 雲... 雲... 雲...

雲... 雲... 雲... 雲...

雲... 雲... 雲... 雲...

雲... 雲... 雲... 雲...

