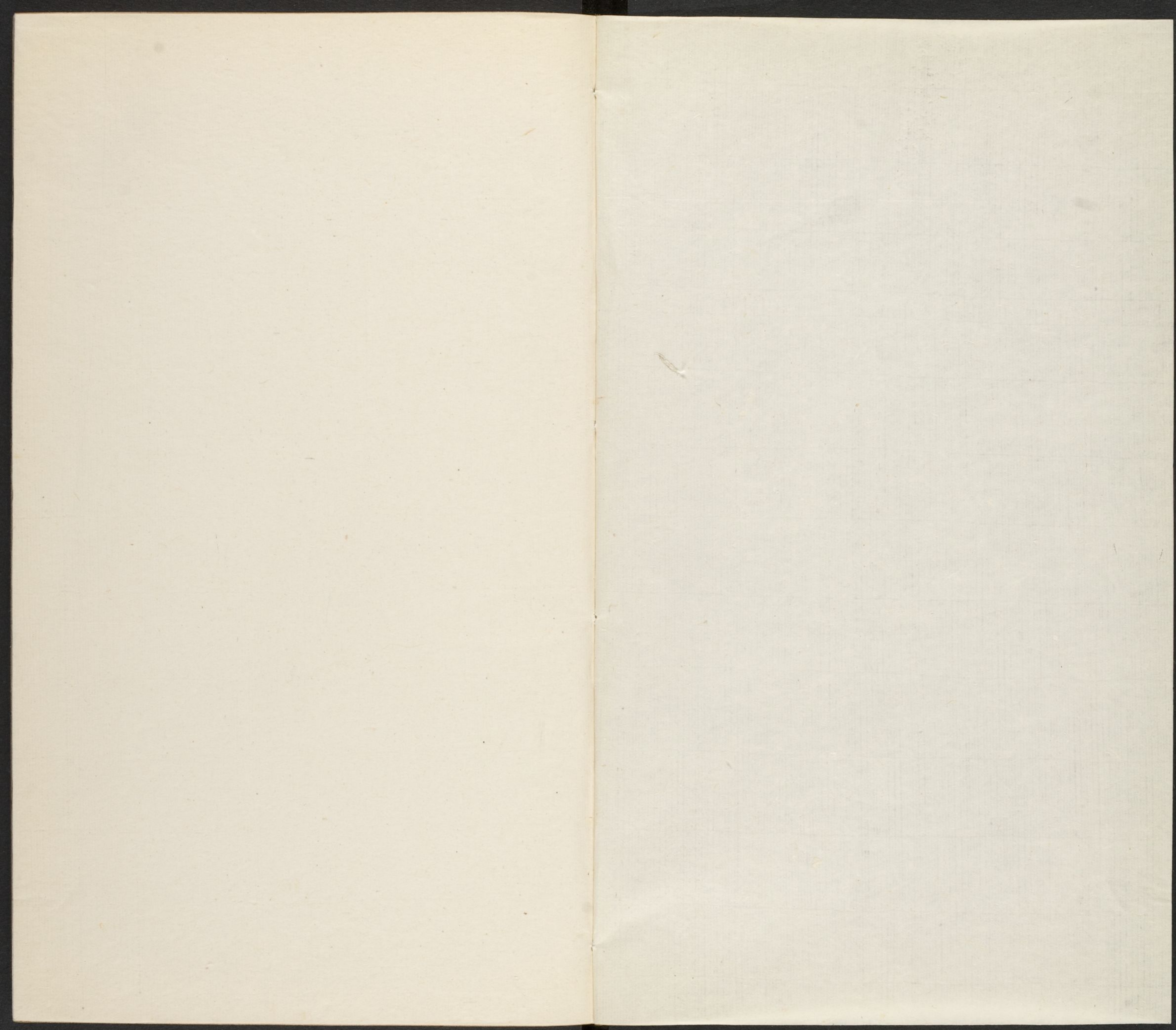


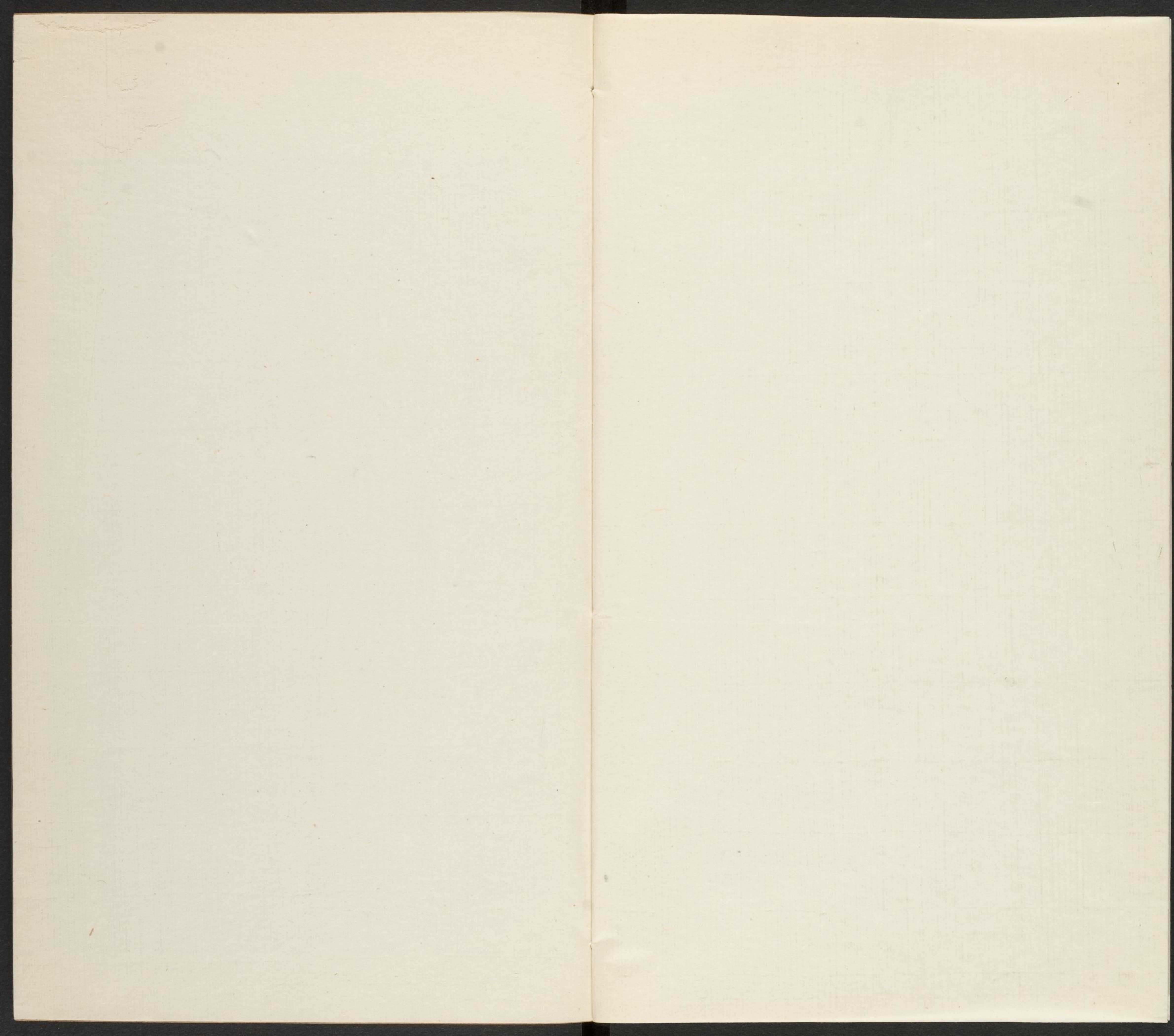
T 3027

5672

91

CM	0	1	2	3	4	5	6	7	8	9	10	11	12	13	14	15	16	17
Lab D50 2°	95/0/2	81/0/0	66/0/0	51/0/1	35/0/0	20/0/0	29/19/-54	55/-39/33	40/9/-43	42/57/29	82/4/79	51/50/-13	50/-28/-29					
	38/14/16	66/16/18	50/-5/-22	43/-14/21	55/-9/-25	71/-32/0	62/34/60											





彰德府

隸河南布政司

領州一縣六

哈佛大學哈佛葉宗
圖書館珍藏印

尚書殷王河亶甲居相志云河亶甲城在郡西北
洹水南岸春秋爲晉東陽之地左傳襄二十三年
齊侯伐晉入孟門登太行趙勝帥東陽之師以追
之註疏東陽晉之山東魏郡廣平以北是也戰國
屬魏史記魏文侯出征以西門豹守鄴蓋魏郡也
卜商段干木田子方之徒多游學此地當時齊魯
及鄒諸儒皆目此爲西河焉其後屬趙秦併天下
爲上黨邯鄲二郡之地漢高祖置魏郡理鄴後漢
末冀州之理韓馥爲冀州牧始居此袁紹曹操皆

因之後魏因尚書之文而置相州唐武德元年置
 相州都督府五代梁貞明元年建紹德軍晉天福
 三年升為彰德軍節度使 國朝置府領州一縣
 五○唐張說相州冬日早衙詩城外宵鐘歛閨中
 曙火殘朝光耀庭雪宿凍聚池寒河內功猶淺淮
 陽疾未安鏡中星髮變頓使世情闌○宋嘉祐中
 韓魏公琦安陽人以使相判相州事故名其堂曰
 晝錦更有志機醉白二堂狎鷗觀魚二亭抱螺休
 逸二臺皆公所建公多自為題詠其書錦堂歐陽
 脩記醉白堂蘇軾記

安陽縣

附郭

史記秦昭襄王拔魏寧新中更名安陽晉置安陽
 縣有安陽河即洹水也源自故洹水縣來戰國策
 云紂將甲百萬左飲於淇谷右飲於洹水淇水竭
 而洹水不流按邑治在淇洹二水之間亦謂之殷
 墟矣左傳成十七年公孫聲伯夢涉洹水而歌瓊
 瑰即此水之上流也史記項羽與章邯盟于洹水
 之上後人因表其處為會盟亭水經注云洹水自
 鄴東逕安陽縣故城北徐廣晉紀曰石遵自孚城
 北入斬張豹於安陽魏土地記曰鄴城南四十里

有安陽城城北洹水東流者也○漳河其源有二一出山西潞州之長子縣名濁漳自林縣西北入境一出平定州之樂平縣名清漳自涉縣西入境俱東至林慮山下合流洹水屢伏屢見入于衛河今縣東南二十里有高平渠卽唐刺史李景所鑿引安陽水入城者也宋韓魏公琦復加濬之置水磴千餘名千金渠○志云城南十五里有愁思岡舊傳曹植子建嘗陟此岡愁思悲吟故名隋文帝改爲崇義岡岡周七里高二丈二尺○韓陵山在城北十七里魏劉楨詩朝發白馬暮宿韓陵卽此

北史高歡破爾朱榮于此山下立碑溫子昇爲文陳徐陵使鄴歸答所知曰北朝人物惟韓陵片石可共語耳韓郡城在其下卽古韓郡治也俗名七里岡○蒙賚山在縣西南二十五里後魏孝文帝遷洛陽于山下頒賚臣從于此又十五里爲寶山多產白石陶人取以爲器因名○龍山在城西四十里周迴十里高五里左太冲魏都賦所云虎礪龍山相爲倚伏者也元好問詩平岡迴合盡桑麻百汧清泉兩岸花更得青山作重複武陵何處覓仙家□按虎澗一名彪澗去城西三十里野馬岡

之側岡東南有黃衣水入于鷓鴣陂東流頃城北合虎澗水齊清河二年于澗東堰漳水爲清河渠入鄴○縣西北四十里有銅山山多產銅再三十里爲魯山相傳公輸子魯般居此山下亦稱魯般谷注水經云蒼石溪出魯般門入林慮界再十里爲高望山其山最高遠望儼若雲表○又西北有清涼山其寺名修定元曹景游清涼山詩四山回抱開翠屏中有招提曰修定主人載酒邀我遊石磴崎嶇度重嶺白雲掩藹無處尋路轉峰回意方省亭亭孤塔認高標滿谷松杉密相映半天金碧

照雙眸萬壑風嵐歸引領逸興翩翩不可收擬作新詩狀烟景寺僧亦愛詩人情自汲山泉潑松茗○孫登石洞在縣西南四十八里舊經曰晉孫登隱室也洞在仙人磻南深廣可一丈宋熙寧間嘗有人得小碑於洞中刻藥方數十通以爲昔登所遺○志云堯廟在城東四十里乞伏村有古碑刻金趙秉文作祠記按縣東界有永定廢縣本晉長樂縣隋改爲堯城其名本此帝王世紀以堯居此城也故有丹朱墓在城東一里又有鯀堤堯時治水所築以捍孟門今謂之三刃城○郡國志云弗

陽聚故城在永定縣東左傳昭九年晉荀盈如齊
逆女卒于戲陽註疏魏郡內黃縣北有戲陽城弗
與戲通○古壘在縣北十里南北斜長五里唐九
節度師營壘也肅宗命郭子儀李光弼會九節度
兵圍安慶緒于相州遣魚朝恩爲觀軍容使師遂
潰○塚廟記云閻相如廟在縣西五十里黃口村
相如之家廟也子孫散處其傍歲時祀之○漢張
耳祠在城東之白壁里耳封趙王卒葬于此○後
漢樂成墓在城東永和鎮成尚書巴弟也○晉夔
安墓在城南灰泉村五代竇處約墓在城北司空

村宋韓國華墓在城西水冶鎮嚴美韋墓在城西
楊記村美韋神宗朝累徵不應隱居善應山自號
東臯子○韓琦墓在城西北豐安村琦卒前一夕
大星隕治所櫪馬皆驚神宗命發兩河卒爲治塚
篆其銘曰兩朝顧命定策元勳

湯陰縣

在府城南
四十五里

古羸里地紂拘文王之所水經云羸水出縣西北
鶴山下經羸城過亦曰牖里牖與羸同其城曰防
城水自其城下亦名防水矣防水屈北流入于蕩
水寰宇記云蕩水在縣治北源出西牟山郭璞以

爲谷頂似牟故名去縣三十五里舊名蕩水戰國魏之蕩陰也漢以爲蕩陰縣唐貞觀元年改爲湯陰以水性微溫故名○縣西南有宜師溝水殊寒土人目爲冷泉圖經魏文帝幸洛道病有師巫愈之因名爲宜師溝注水經曰蕩水又東逕晉鄙壘卽魏公子信陵矯奪其軍處班叔皮賦云經晉鄙之舊壘吊公子之不臣矣其東卽宜師溝按今宜溝驛沿此名○文王廟在縣北五里廟後有方城古防城也周二百五十步高二丈又有雀城周二百步高二丈舊傳文王囚于姜里武王于此築臺

望之時有赤雀來見故名今在開信社○縣東南有伏道店古老傳云紂知民怨已乃置兵防城以衛姜里又于伏道左設兵今伏道村是也扁鵲廟在于伏道村鵲秦人善醫爲同輩所嫉刺殺于此祠堂碑刻列于墓左墳上土可療疾禱而求之或得一小丸如丹劑服之旋瘥○晉稽紹廟在縣西南宋韓琦作文勒碑按鄴都記云晉惠帝師敗蕩陰從官皆走獨侍中稽紹端冕帝側以身捍主遂至見害血濺御衣及事寧左右欲浣之帝曰此稽侍中血勿去也勅葬縣南因名此地爲浣衣里○

岳飛湯陰人西南大路傍有廟南渡後飛授河北
 招討使尅復垂成爲秦檜所忌而死謚武穆 國
 朝勅額精忠加置修輯○龍井在縣西三十里之
 真人社相傳晉孫登嘗居焉鄉人禱雨遇病龍求
 治背疽而愈不數日果獲討大石中裂開一井以
 報卽龍井也唐天寶中勅置葆光觀有嘯臺丹井
 白雲洞諸遺跡又十里有五品山山中洞谷凡五
 亦登所遊又縣西南有侯趙川其山爲淺山與林
 慮太行相次○碑目云漢蕩陰縣張君碑中平三
 年歲在攝提二月震節紀日上旬故吏韋萌等爲

陳留已吾張遷公方立○法隆寺在縣西鶴壁里
 唐貞觀年建崇壽寺在治北宋宣和年建俱有古
 碑

臨漳縣 在府城東北
百一十里

城塚記云春秋狄滅邢齊桓公築鄴城以衛諸侯
 鄴由此始漢縣之晉建興中避懷帝諱以臨漳水
 爲名○按地里志魏郡相州皆理此後周徙相州
 于安陽故此復爲鄴縣宋熙寧間始廢爲鎮銅雀
 臺華林苑諸跡俱在鎮內去縣西二十里○隋段
 君彥過故鄴詩玉馬芝蘭北金鳳鼓山東舊國千

門廢荒壘四郊通深潭直有菊澗井半生桐粉落
粧樓毀塵飛歌殿空雖臨玄武觀不識紫微宮年
代俄成昔唯餘風月同唐岑參登古鄴城詩下馬
登鄴城城空復何見東風吹野火暮入飛雲殿城
隅南對望陵臺漳水東流不復回武帝宮中人去
盡年年春草爲誰來○注水經曰漳水又東逕三
戶峽爲三戶津張晏曰三戶地名也在梁期城西
南去鄴西四十里昔項羽與蒲將軍英布濟自三
戶破章邯于是處漳水又東逕武城南世謂之梁
期城司馬彪郡國志曰鄴縣有武城卽期城矣漳

水又東逕西門豹祠前祠東側有碑隱起爲宇祠
堂東頭石柱勒銘曰趙建武中所修也魏文帝述
征賦曰羨西門之嘉迹忽逕睇其靈宇漳水右與
枝水合其水上承漳水於邯鄲會西而東別與邯水
合水發源邯山東北逕邯鄲會縣故城西北注漳水
故曰邯鄲會也張晏曰漳水之別自城西南與邯山
水會今城傍猶有溝渠存焉漢武帝元朔二年封
趙敬肅王子劉仁爲侯國其水又東北入于漳昔
魏文侯以西門豹爲鄴令引漳以溉鄴田民賴其
用至魏襄王以史起爲鄴令又堰漳水爲灌溉咸

成沃壤百姓歌之魏武王又遏漳水迴流東注號
天井堰里中作十二燈燈相去三百步互相灌注
一源為十二流皆懸水門陸氏鄴中記云水所溉
處名晏陂澤故左思謂燈流十二同源異口者也
魏武之攻鄴也引漳水以圍之獻帝春秋曰司空
鄴城圍周四十里初淺而狹如或可越審配不出
爭利望而笑之司空一夜增修廣深二丈引漳水
入城遂拔鄴鄴本齊桓公所置故管子曰築五鹿
中牟鄴以衛諸夏者也後屬晉魏文侯七年始封
此地故曰魏漢高帝十二年置魏郡治鄴縣王莽

更名魏城後分魏郡置東西部都尉故曰三魏魏
又以郡國之舊引漳流自城西東入逕銅雀臺下
伏流入城東注謂之長明溝渠水又南逕止車門
下魏武封於鄴為北宮宮有文昌殿溝水南北夾
道枝流引灌所在通漑東出石竇下注之湟水故
曹洪宅南有景穆寺西即石竇橋矣魏武登臺賦
曰引長明灌街里謂此渠也石虎於文昌故殿基
造東西太武二殿於濟北穀城之山採文石為基
一基下五百武直宿衛屈柱跌瓦悉鑄銅為之金
漆圖飾焉又徙長安洛陽銅人置諸宮前以華國

也城西北有三臺皆因城爲基巍然崇舉其高若山建安十五年造其中曰銅雀臺高十丈有屋百餘間臺成命諸公子登之竝使爲賦陳思下筆成章美捷當時亦魏武望奉常王叔治處也昔嚴才與其屬攻掖門修聞變車馬未至便將官屬步至宮門太祖在銅雀臺望見之曰彼來者必王叔治也相國鍾繇曰舊京城有變九卿各居其府卿何來也脩曰食其祿焉避其難居府雖舊如赴難之義何後石虎更增二丈立一屋連棟接檐彌覆其上盤迴隔之曰命子窟又於屋上起五層樓高十五丈去地二十七丈又作銅雀於樓巔舒翼如飛南則金虎臺高八丈有屋一百九間北曰水井臺亦高八丈有屋一百四十間上有水室室有數井井深十五丈藏冰及石墨可書又有粟窖及監以備不虞今窖上石銘存焉左思魏都賦曰三臺列峙而崢嶸者也城有七門南曰鳳陽門中曰中陽門次曰廣陽門東曰建春門北曰廣德門次曰廐門西曰金明門一曰白門鳳陽門三臺洞開高三十五丈石氏作層觀其上置銅鳳頭高一丈六尺按銅鳳有二枚其一飛入漳水其一仍以鎖絆其

五丈去地二十七丈又作銅雀於樓巔舒翼如飛南則金虎臺高八丈有屋一百九間北曰水井臺亦高八丈有屋一百四十間上有水室室有數井井深十五丈藏冰及石墨可書又有粟窖及監以備不虞今窖上石銘存焉左思魏都賦曰三臺列峙而崢嶸者也城有七門南曰鳳陽門中曰中陽門次曰廣陽門東曰建春門北曰廣德門次曰廐門西曰金明門一曰白門鳳陽門三臺洞開高三十五丈石氏作層觀其上置銅鳳頭高一丈六尺按銅鳳有二枚其一飛入漳水其一仍以鎖絆其

足鄴人歌曰鳳陽門南天一半上有金鳳相飛喚
欲去不去着鎖絆建春門有石梁不甚高大工緻
精密兩石柱作螭蚨甚佳石氏立東明觀於上加
金博山謂之鏘天北城上有齊斗樓超出羣樹孤
起特立其城東北七里南北五里飾表以埴百步
一樓凡諸宮殿門臺隅雉皆加觀榭層薨及宇飛
檐拂雲圖以丹青色以輕素當其全盛之時去鄴
六七十里遠望岩亭巍若仙居魏因漢祚復都洛
陽以譙爲先人本國許昌爲漢所居長安爲西京
遺跡鄴爲王業本基故號五都也今相州刺史及

魏郡治漳水自西門豹祠北逕趙閎馬臺西基高
五丈列觀其上石虎每講武於其下升觀以望之
虎自於臺上放鳴鏑之矢以爲軍騎出入之節焉
漳水又北逕祭陌西戰國之世俗巫爲河伯娶嬪
祭於此陌魏文侯時西門豹爲鄴令約諸三老曰
爲河伯娶嬪卒來告知吾欲送女皆曰諾至時三
老廷掾賦歛百姓取錢百萬巫覡行里中有好女
者呢當爲河伯嬪以錢三萬聘女沐浴脂粉如嫁
狀豹往會之三老巫掾與民咸集赴觀巫媼年七
十從十女弟子豹呼嬪視之以爲非妙令巫媼入

報河伯投巫于河中有頃曰何久也又令三弟子及三老入白芷投於河豹磬折曰三老不來柰何復欲使延掾豪長趣之皆叩頭流血乞免至今淫祀雖斷尚留祭陌之稱又卽慕容儁投石虎尸處田融以爲紫陌也按城西北有永樂浦浦西五里俗謂之紫陌河趙建武年造浮橋於水上有佛圖澄墓在紫陌傍圖澄建武十五年卒葬此處漳水又對趙氏臨漳宮宮在桑梓苑多桑木故苑有其名三月三日及始蠶之月虎帥皇后及夫人採桑於此今地有遺桑埔無尺雉矣漳水又東逕梁期

城南地里風俗記曰鄴北五十里有梁期城故縣也漢武帝元鼎五年封任破胡爲侯國晉惠帝永興元年驃騎王浚遣烏丸渴末逕至梁期侯騎到鄴成都王穎遣將軍石超討末爲末所敗於此○按鄴城銅雀金虎冰井三臺相去各六十步皆在鄴城西銅雀曰中臺魏武帝臨終遺令施總帳于其上朝哺使宮人歌吹帳中望吾西陵西陵武帝葬處又魏文帝甄皇后陵俱在其內亦謂之三陵矣南齊謝朓詩總帳飄井幹樽酒若平生鬱鬱西陵樹詎聞歌吹聲芳襟染淚迹嬋娟空復情玉座

猶寂寞况乃妾身輕日久臺廢土人掘地得瓦青
色內平瑩處印工人姓名皆八分書研譜云銅雀
瓦為研貯水數日不滲鄴中記云銅雀臺東北有
九華居石虎所建以三三為位謂之九華梁沈約
詩照耀三雀臺徘徊九華宮○金虎臺曰南臺操
于臺下鑿渠引漳水入白溝遺址宛然後魏書云
東魏遷鄴高丞相以南臺為定國寺作博浮圖極
高溫子昇勒銘○水井曰北臺即操所藏石墨處
石虎于上藏水三伏之月以賜大臣按石墨一名
石炭非可書之物也吳陸雲與兄平原書三上臺

曹公藏石墨數十萬斤云燒此消復可用然烟中
人不知兄頗見之否今送二螺是矣士龍別牋云
一日案行并視曹公器物牀薦蓆具寒夏被七枚
介幘如吳幘平天冠遠遊冠具在嚴器方七八寸
高四寸餘中無鬲如吳小人嚴具狀刷膩處尚可
識跡批剔齒織縋皆在拭目黃絮二在垢垢黑目
淚所沾洿手衣卧籠挽蒲棋局書箱亦在奏案大
小五枚書車又作岐案以卧視書扇如吳扇要扇
亦在書箱想兄識彥高書箱甚似之筆亦如吳筆
研亦爾書刀五枚琉璃筆一枚所希聞景初三年

七月劉婕妤折之見此期復使人悵然有感處器
物皆素今送鄴宮丈尺間數前已白其總帳及望
墓田處是清河時臺上諸竒變無方常欲問曹公
使賊得上臺而公但以變譎因旋避之若焚臺當
云何此公似亦不能止文昌殿北有閣道去殿文
內中在東殿東便屬陳留王內不可得見也按清
河焚臺之難後人有盡發疑塚似本此說愚考晉
書石勒將佐欲都鄴進攻三臺張賓進曰三臺險
固攻守未可卒下曹公當日所營似亦有足恃者
但較諸吳起渡河之譚差為劣耳陳張正見銅雀

臺詩淒涼銅雀晚搖落墓前通雲慘當歌日松吟
欲舞風人疏瑤席冷曲罷總帷空可惜年將淚俱
盡望陵中唐宋之間詩昔年分鼎地今日望陵臺
一旦雄圖盡千秋遺令開綺羅君不見歌舞妾空
來恩共漳河水東流無重回○十六國春秋云石
勒大破鄴宮燒之火旬有五日方滅石虎建武元
年自襄國徙都之至鄴道里相去二百里每一舍
輒立一宮宮有一夫人侍婢數十季龍所起內外
臺觀行宮凡四十四所鄴中記云虎於正殿冬月
施流蘇斗帳用大小明光博山文錦系以房子綿

施屈膝屏風燒集和名香又於魏武故臺立大武
殿窓戶宛轉畫作雲氣擬秦之阿房魯之靈光流
蘇染烏羽為之以五色線編蒲心薦蓆又棟宮人
有才藝者為女尚書八座侍中納言皆貂璫直侍
又作戲馬令人立於馬上屈一脚馬上立書而字
皆正好又衣伎兒作獼猴形走馬或在頭尾卧側
縱橫名為猿騎又作金龍吐酒於殿前金罇可容
五十斛供正會又金華殿後作皇后浴室九龍銜
水之象又種雙長生樹根株生於屋下枝葉交於
棟上是先種樹後立屋安玉盤容十斛於二樹之

間又皇后出從女騎千人為鹵簿脚着五文織成
靴手握雌黃婉轉弓又作雲母五明金薄黃雉等
扇又虎每獵着金線織成合歡袴獲珍禽異獸歸
大宴鄴城樓上酒酣北望漳水極日嬉遊笑謂羣
從曰真逍遙之奇觀也城西南樓至今以逍遙目
焉○南北史云石虎死葬東明觀下慕容雋夢虎
齧其臂寤而惡之購求其尸不得後宮嬖妾言在
觀下於是掘焉下度三泉始得其棺剖出尸僵不
腐雋罵之曰死胡安敢夢生天子也使御史中尉
楊約數其罪而鞭之因投諸河初石虎為佛圖澄

營生冢于紫陌河澄死葬後有人于壠上見之虎
令開視惟有一石虎曰石者朕也葬我而去吾其
死矣果然鄴中記曰虎爲澄造天樂寺寺內有文
石香爐卽澄所執供養者又有鳴鶴飛龍等舟澄
日與虎遊戲其 upper 人或譏之澄曰吾以石虎爲海
鷗鳥○水經注云洹水又西逕玄武故苑苑爲魏
武帝所築舊有玄武池以肄舟楫有魚梁釣臺竹
木灌叢今已墟滅寰宇記云玄武苑新河水所經
卽魏武帝新渠也有釣臺曲池○西園在鄴鎮北
魏曹丕同弟植賓從游宴之地植詩云公子敬愛

客終宴不知疲清夜遊西園飛蓋相追隨明月澄
清影列宿正參差秋蘭被長坂朱華冒綠池潛魚
躍清波好鳥鳴高枝神飈接丹轂輕輦隨風移飄
颻放志意千秋長若斯唐胡曾詩月滿西園夜未
央金風不動鄴天涼高情公子多秋興更領詩人
入醉鄉○鄴中記云石季龍發萬人築華林苑苑
垣周旋數十里天暴雪凍死數千人太史奏非時
雪降此變異乃誅尚書朱軌以塞災季龍於華林
園植衆菓人間名菓悉有之季龍作蝦蟇車四搏
握根去一丈深一丈合土載車中植之無不生苑

內曰凌雲城金花洲光碧堂飛雲殿御宿堂五迴
路蘩蕪島杜若洲皆勝景也○水經注曰漳水又
東逕鸕鷀陂黃衣水注之隋圖經云黃衣水經野
馬岡東南注萬金渠入鸕鷀陂即此水也又東北
入毛象陂陂周迴五里古昔相傳畜象于此魏志
孫權送巨象于曹公斯言信矣○九州要記云黃
芟谷水出黃芟谷中東入陂水谷中有冢俗謂佛
母冢至今牛馬不敢近在縣西南十五里謂之東
嶗山東魏高澄嘗于此開鑿池沼以資遊翫○冢
記云後漢袁紹墓在縣西北十八里紹為冀州牧

卒葬此魏元帝陵在縣西南彭城村○唐尉遲迥
墓在境內迥唐初充為相州總管與楊堅將韋孝
寬戰死顏真卿作碑蔡有隣書在祠前石刻存

林縣 在府城西
百二十里

漢隆慮縣應劭注曰以隆慮山在北高帝封周竈
為侯國後漢避殤帝諱改為林慮隋於此置巖州
金改林州 國朝降縣仍其名○漢隆慮有鍊官
今縣側近多鍊鉞可鼓鑄後漢陳留夏馥黨錮禍
起隱匿姓名入林慮山中為冶家傭親視烟突即
此地也○名山記云隆慮山在縣西二十里南負

太行北接恒嶽山有三峰南第一峰名仙人樓高五十丈下有黃花谷北巖出瀑布水下注成池黃花谷西北有洞穴去地千仞下有小山孤竦謂之玉女樓其南第二峰名玉女臺高九百丈其山北第三峰名魯般門注水經云倉石溪東北逕魯般門其門西闕昂藏石壁霞舉北有偏橋卽林慮之嶠嶺抱犢固也石磴西上五里餘踣路中斷四五丈以木爲橋劣得度故有偏橋之名矣顏修內傳曰橋順字仲產有二子曰璋曰琮師事仙人盧子基于隆慮山棲霞谷教二子以清虛之術服飛龍

藥一丸千年不饑故魏文帝詩曰西山有二童不飯亦不食水經注云昔仙人帛仲理之所遊神也縣有黃水出於神菌之山蓋黃華谷之北崖高十七里水出木門帶帶卽山之第三級也去地七里懸水東南注壑直瀉巖下狀若鷄翹故謂之鷄翹洪亦天台赤城之流矣其水東流至谷口潛入地下東北十里許復出名桺渚渚周四五里是黃水重源再發也黃花谷內有仙母冢卽漢仙人王津母墓前有大樹九株存隋圖經云王津母有廟每春三月桃花盛發籠冠于廟宇焉○水經注云漳

水又東逕臨淇水故衛邑也又東逕洪都壘按二廢址俱在縣南七十里內○漳水又東逕碯陽城滄溪水出焉縣北又有白玉溪高齊宮殿遺址俱存其水乃龍口泉也山溪迺寒層水積雪春夏不消里人往往取其水鬻于市柳仲塗愛其溪山之勝徘徊不忍去山僧因以柳溪名○水經注云黃花谷西北有洞穴謂之聖水窟黃水東流葦泉水注之水出林慮川北澤中東南流與雙泉合雙泉水出魯般門東下流入葦泉水竝注于黃水謂之陵陽水又東入于涅水也志云縣東南有七泉泉

出平地七穴竝湧今其地名七泉社又有萬泉飛騰噴礮響振山谷廿六山名萬泉山○縣西南有玉泉泉潔如玉其山亦名玉泉山又有滴乳泉出天平山山勢平坦有泉浴石而下若滴乳然再折爲將軍山春秋時齊伐晉趙勝率師追之駐兵于此已上玉泉天平將軍三山竝去縣三十里○又縣西南三十里有澤陽山山勢奇聳礮流環遶再五里爲礮礮山元王磐詩今晨到礮礮駐馬五松邊山中富清景不暇相馬旋瀑布落晴雪金燈開夜蓮空懷上方寺矯首浮雲巔○縣北三十五里有

袴山周迴三十里高二里百五十步酈道元云林慮山北有袴山卽此也又五里爲倚陽山峰巒峭拔絕頂平夷元末建蟻尖砦于此又二十里曰礪山其石可用爲礪故名○宋柳開仲塗遊天平山記文曰至道元年開寓湯陰未幾桂林僧惟深者自五臺山歸惠然見過曰昔公守桂林嘗與論衡嶽山水之秀爲湖嶺絕勝今惟深自上黨入於相州至林慮過天平山明敎院遂休焉尋幽窮勝縱觀泉石過衡嶽遠甚予矍然曰予從先御史居湯陰逮二年湯陰與林慮接境平居未嘗有言者越

明日惟深告辭予因留惟深與之遊惟深曰諾初發自馬嶺入龍山小徑崎嶇已有倦意又數里入龍口谷山色回合林木蒼翠遠觀俯覽遂忘筆轡之勞翊日飯於林慮亭午抵桃林村乃山麓也泉聲夾道惟石竒花不可勝數山回轉平地數尋曰槐林坐石弄泉不覺日晚將晡憩環翠亭四顧氣象瀟灑恍然疑在物外宿連徐步薄暮至明敎院夜宿於連雲閣明日惟深約寺僧契圓從予游東過通勝橋至於龍洞又至菩薩洞下而南觀長老巖水簾亭周行崖徑下瞰曰龍而歸翊日西遊長

老菴上觀珍珠泉穿舞獸石休於道者菴下至忘
歸橋由礪而轉至崑閩谿仙人獻花臺出九曲灘
南會於白龍捫蘿西山浴候樵徑望風雲谷而歸
明日契圓煮黃精蒼木苗請予飯於佛殿之北四
望峰巒秀若圍屏契圓曰居艮而首出者倚屏峰
也予曰諸峰大率如圍屏何獨此峰得名契圓曰
大峰之名有六小峰之名有五著名已久皆先師
之傳也又其西二峰一名紫霄峰上有秀士壁一
曰羅漢峰上有居士壁以其所肖得名又六峰之
外其南隱然而高者石土名為撲猪嶺又其次曰熨

斗峰諸峰皆於茂林喬松間拔出石壁數千尺回
還連接巉巖峭翠雖善工者繪事爲難予留觀凡
五日不欲去且知惟深之言不妄又嗟數年之間
居處相去方百里之遠絕勝之景耳所不聞對惟
深誠有愧色明日將去惟深契圓固請予留題予
懼景勝而才不敵未敢形於吟詠因述數日之間
所見云時三月二十五日也宋忠獻韓公跋云林
慮天平山者天下絕勝之景也山有僧院曰明教
琦三來守相欲一觀而未得每僚屬出按縣與夫
過客之好事者悉能往而遊焉回必大詫余曰是

實雄偉秀拔不可圖畫雖東南諸勝素有名者皆
所不及余姪婿柳才者卽先朝大儒仲塗之孫也
余嘗得公所撰天平山記於才家見所叙遊覽之
勝凡山之諸峰與巖洞潭谷澗谿泉石之名無不
具載而聞今之所稱類多與公所記改易不同于
是余益欲往周訪其實續爲說以明之而院之主
僧智因者得美石欲先以仲塗公之文刻而傳之
故余未克如其志嗟公之此文不傳久者非余得
於其家而因師之勤是必沈鬱而不顯柳公之文
固有神物所護使卒能傳之也邪○國朝崔銑郡

志有天平山紀略云桃源店在呂谷前有居民數
百家桃花流水隱映交錯○呂谷俗傳呂洞賓由
此谷入山○呂公廟步虛壇入山五里西南望此
峰三級如壇元祐己巳提點刑獄張商英名之○
金翅亭南對步虛壇羣峰聳碧至此分爲兩道商
英以山勢分去若垂天之鵬翼名亭曰金翅亭前
花竹交映流水縈迂邑人遂以上巳日被禊焉○
照碧池在金翅亭左僧引泉爲池中植白蓮池水
清淺照見諸峰秀色○釣臺在金翅亭西北一里
當路南大石臨水○長者崖過釣臺西百餘步西

南望懸崖峭壁間有石紋如子嬭拜長者狀。朝元臺在道北一峰聳起出於諸峰峰頂平若臺然。醉仙崖在長者崖西壁間石脈如醉人。獻花崖在醉仙崖西石脈如童子獻花狀自釣臺而下。竝商英所名。水軒在朝元臺東南獻花崖北溪流湍急巨石激之水聲潺潺名漱玉磯磯北有池可數丈前臨大澗流水環會。層雲壁過朝元臺西二百餘步有石壁其色紫翠若疊雲煙高數十丈。斷金橋在層雲亭西渡大澗則逗雪泉也自此入山路漸峻矣。將軍山在層雲壁上北望一

峰若人披甲狀。逗雪泉在將軍山西溪壑回還流入斷金橋。十八盤路自槐林而西山路既峻屈曲而上十餘里凡十八盤也。紫砂纏自十八盤而西。甘露泉五行之理相尅者相勝山泉多甘而海水鹹蓋鹹者水歸本甘者土勝之也。此山之泉雖或散滴於巖石間酌之盡甘冽如世所稱惠山泉者。此泉當道左行人方登十八盤喘渴流汗得之如飲甘露。環翠亭路盡十八盤此亭據嶺絕巔環視羣峰蒼翠具見山路至此分爲兩道一則入明教禪院一則南趨草場纏。草場纏故

老傳云宋征河東時嘗積糧草於此以兵守之蓋此路西趨撲猪嶺嶺西卽潞州也撲猪嶺在草場西最高峻傳云野人嘗逐野猪墜嶺下故名□風門路在撲猪嶺上朝陽連雲兩峰間乃通河東路也□流砂嶺在草場西南半嶺皆流砂自嶺至潞州界十餘里右自山麓至環翠亭可尋之景□山之羣峰最高且大者六自環翠亭觀之從東第一曰倚屏峰在東北第二曰碧霄峰在正北古名碧霄柳仲塗記曰紫霄第三曰烟霞峰在次北第四曰連雲峰在西北第五曰朝陽峰在正西第六曰

羅漢峰在西南□倚屏峰前有誨德峰在倚屏東南仙居峰在誨德西□倚雲屏在仙居西屏墻峰在倚雲西山勢削立如屏墻然□碧霄峰上有仙人巖石竇泉歸雲洞其下有天柱峯在碧霄峰南明教禪寺主峰也□奪秀峰在天柱西□烟霞峰上有秀士壁峰之中有紋如衣冠士人狀仲塗記云在紫霄峰上非是□其下有雙聳闕烟霞碧霄二峰之交兩崖相對壁立如闕然□朝陽峰上有居士壁峰之半亦有石紋如世所畫維摩詰狀仲塗記云在羅漢峰上非是羅漢峰上有羅漢石峰

西有石宛如坐僧然其下有玉柱峰右六峰諸景可望不可登者自環翠亭觀之皆可見焉□松徑門自環翠亭趨明教禪院夾道古松□諸聖塔在松逕道南□風雲谷去明教院一里餘□明教禪院在崑閬溪北碧霄峰下六峰圍繞皆斗起壁立而獨此院得平地百畝餘若天設之也院宇甚古不獲其建置之時晉天福中有僧從漪住持聚衆頗盛丈室今存從漪後傳記者只三四人曠日旣久院宇多敝宋縣令錢景允命守僧修置遂復完整及山之諸臺亭或古或今皆景允修建□忘歸

橋在天漢橋西南爲水所壞今不復修□清涼巖在院西北烟霞峰下松竹清蔭其景幽邃傍有積水春夏不消□漱玉泉源發於清涼巖側流入崑閬溪柳公記所謂珍珠泉也□舞獸石清涼巖下西有二大石跨小徑狀若舞獸□長老庵在清涼巖上西北百餘步一小峰上今廢其基址可廣四五丈云□崑閬溪源發於烟霞峰下清涼穴過天漢橋下入白龍潭此溪在六峰之間自西而東與山俱盡倚屏碧霄在其北烟霞在其西連雲朝陽羅漢在其南自天漢橋四望景物幽奇若崑山閬

苑古傳名曰崑閬云□白龍潭在崑閬溪中舊傳有白龍見於此歲旱祈雨必應宋元祐中嘗有遊客乘醉戲自巖上投石潭中倏忽雷電風雹竝起遠近傳懼是後無敢放戲巖上者□九曲灘在白龍潭東□候樵徑在白龍潭上沿石小徑下通白龍潭□支離叟巖在獻花臺東別由松竹間有徑可至巖其名疑古有隱士嘗居此云□玉虹巖在支離巖東下對白龍潭如一匹練□五鳳巖在玉虹巖下自此一徑直通羽衣軒錢景允新開也石自還翠亭渡天漢橋至明教禪院及院東西可尋

之景□凹凸菴在萬松亭東南崑閬溪南崖上北對先師巖從漪遊息處也嘗有僧問從漪曰如何是天平山谷曰八凹九凸元祐己巳歲商英因命景允建此菴□忘歸亭在凹凸東崑閬溪崖上□翫川臺在忘歸亭東南一峰特起其上平坦雨霽烟收靜無風沙東視長川見數百里宋中書舍人王巖叟熙寧甲寅歲來遊名曰翫川臺□龜頭峰在忘歸亭南以形似名□琴臺在龜頭南惟石重疊上有大松巖叟嘗聽鴻濠先生撫琴于松下故名□鑑泉在琴臺南有泉出巖竇間其清見毛髮

□燒藥爐在鑑泉南昔有隱士煨藥於此爐址俱存四面有桃花每春盡百花過此花方盛□望京臺在燒藥爐東南柳仲塗記所謂熨斗峰也□竇公菴在望京臺上臺之廣袤比翫川爲寬衍下視川原隨人目力所窮宋銀青光祿大夫致仕竇舜卿嘗愛天平幽勝買田山下欲休老焉山僧建庵以成其意名曰竇公云□馭風壇在竇公庵東北有石如壇右自萬松亭循崑閭溪可尋之景□通勝橋在寺東渡大澗澗水乃石竇泉也□白龍堂在通勝橋東白龍潭上歲有祭□金線泉在白龍

堂東竹溪之半石巖出泉其流甚細故曰金線□觀音巖在白龍潭東傳云有僧嘗持觀音經於此巖下仲塗記所謂長老巖也□休休亭在觀音巖北珍珠簾下巖硤中仲塗記所謂水簾亭也□珍珠簾泉瀉高崖派流如珠簾及冬水凍懸空數百尺□玩珠亭在休休亭巖上一峰突出下視白龍潭上望青龍洞宋太守李琮因禱雨入山遊至此命山僧作亭名曰玩珠卽古翫月臺址也□柳公溪在翫珠亭前松竹蔭茂柳仲塗至此覽溪山之勝徘徊不忍去山僧因名溪曰柳公云□道人龕

在觀音巖下休休亭南就龕作軒對珍珠簾皆錢
景允建□飛蓋巖道人龕東南轉巖廣百餘步上
卽大山下臨深溪□羽衣軒在羅漢堂西巖廣下
與凹凸菴隔溪相對西南望羣峰下視崑閩東闕
平川初張商英將遊天平山夜夢羽衣客甚奇至
此巖下覽諸景想見其夢中事遂命創軒而山僧
復架竹引水作簷溜冬夏不絕遂爲諸亭軒景物
蒼翠最勝奇處□炭場在柳公溪北古嘗就山作
炭積於此地自此而北至燕子巖由通勝橋側別
有路徑以其無他景故附見之□東栢梯在炭場

上有栢成林樵獵者攀援栢枝上下故曰栢梯□
石梯子在東栢梯上亦樵獵者所行石磴也□好
地掌在東栢梯間路通黃華谷其道險峻謂之東
十八盤至此地忽平古傳云好地掌謂平如掌也
□燕子巖在炭場北有石巖秋冬燕子蟄其間右
自明教禪院渡通勝橋循崑閩溪東北可尋之景
迎春橋在寺東北後壞於水□靈澤侯廟在倚屏
峰東南半山宋元豐中郡守祈雨蒼龍洞有應奏
聞於朝封以侯爵因建此廟□燒香亭在廟東北
三里餘其徑險峻每歲官私於此望蒼龍洞祭禱

焉○蒼龍洞在倚屏峰山半燒香亭北自亭至洞
登陟石磴不通肩輿洞門巖壁削立下臨深溪山
僧近作木梯十餘丈於是遊人始免攀援之勞洞
深莫測始行百餘步俯身乃可過已可立行復百
餘步匍匐而入蓋若洞門重重然也行愈深寒氣
愈逼人行必藉竹屐必冬凜其深數里仰有穴穹
窿上通傍有小洞如瓮口洞中杳黑又百餘步有
溪橫洞東流至此不可往矣昔有人強往窮之遂
不復出山僧懼游客復有然者以石塞之每值歲
旱取溪水禱樹輒癒病者飲之即愈○雙峰闕兩

峰聳起如門闕狀中有路上通菩薩洞○菩薩洞
天平山最險處也在龍洞東北四里遊人攀蘿引
索緣石僅能登之洞中石乳自滴成菩薩形後有
泉名菩薩泉極甘冷○冷風門在菩薩洞東山上
石門行人至此愛其風清冷因名右自明教院渡
迎仙橋可尋之景○玉泉谷在呂谷南五里其山
亦名玉泉山即步虛壇南一峰高起者是○山之
南有僧院曰廣濟院院之西北一峰曰望仙峰乃
院之主峰也○望仙南一峰曰朝霞峰院前有溪
溪東北有環碧亭亭南別有一溪曰甘露溪溪傍

綠竹幽森有小徑上通澤陽谷□溪上別有一泉
曰滴乳泉入甘露溪□泉上別有一峰曰迎露峰
上平如掌故曰迎露□澤陽谷在玉泉谷南七里
谷之西有北傘蓋山以形似名□山下有僧院曰
淨居院舊曰澤陽寺自縣至院二十五里佛殿前
有大槐高數百丈圍數十尺亭亭直幹如松檜門
前有水伏流出山始發山前居民皆就汲之錢景
允命撥泉建亭名曰濟衆□院西有擁翠亭亭在
一峰之半上則峰巒下則衆木交映亦景允建□
其南有南傘蓋山亦以形名□山之西南有金門

峰峰之南則嶺谷金門寺也嶺谷在澤陽谷南八
里谷有十二峰其景物與天平埒從南第一峰曰
爭翠峰次曰擎天峰三曰三聖峰四曰聚仙峰五
曰玉柱峰六曰抱螺峰及黃帝天平嶺谷諸峰得
名非一時其命名者非一人故其名有相同者天
平與此皆有玉柱峰黃華與此皆有抱螺峰也七
曰紫霄峰八曰望帝峰峰上舊有金門寺及石洞
天九曰聚霄峰十曰頂霄峰十一曰拱翠峰十二
曰石城峰峰下有小山野人名曰杏牙山取其峰
石之惟奇也蓋十二峰名或取奇色或取異狀要

之皆若查牙之類亦無他意雖黃華天平諸峰之名亦如此而已□拱翠峰下有僧院曰寶巖院古名硤谷寺嘉祐八年改自院至縣三十里□在院之東有隱菴半山間小逕縈迂上至大石巖下可容數百人縣令錢景允就巖葺治牕牖以憩遊客□菴之西有下生塔在隱菴西復有一石巖上有一塔中有一下生佛像巖壁頗有齊天保中遊士題名□又西有碧陰溪溪之左右喬木脩竹綠陰交合故云碧陰蓋與黃華谷碧陰溪同云溪上有跨玉橋卽渡溪之橋也其西有升龍橋北有真隱

洞自亭登山縈迂數里方至洞碑塔具存○金王廷筠昌明中居隆慮讀書黃華山寺工詩文尤善山水墨竹有黃華山四絕句其一云帝遣名山護此邦千家瑟瑟歛西窓山僧乞與山前地招客先開四十雙又王母祠東古佛堂人傳棟宇自隋皇年深寺廢無僧住滿谷西風栗葉黃又手拄一條青竹杖真成日掛百錢游夕陽欲下山更好深林無人不可留又桂鏡臺前桂玉龍半山飛雪舞天風寒雲直上三千尺人道高歡避暑宮石刻尚存○王子端又有銅雀瓦歌序云袁輔之得鄴南城

注雨瓦筒以之支琴予因作詩紀之鄴城城南青
雀來五樓突兀肩三臺胡桃萬瓦淨如水春陰不
敢生莓苔簷雨闌干三百尺多年雨齧空階石繁
華已逐水東流斷甃時從耕者得可憐此物落君
手愛之不啻連城壁錫花如雪錯髮華小字興和
猶可識晴窓拂拭支桐君上下一般蛇蚶文哀彈
遽止不成弄千古愁聲誰忍聞○予按阮籍詠懷
詩有云昔余遊大梁登于黃華巔共工宅玄冥高
臺造青天幽荒邈悠悠悽愴懷所憐所憐者誰子
明察自照妍慮龍沈冀州妖女不得眠肆侈陵世

俗豈聞永厥年因遍攷開封府屬竝無此山茲當
縣屬彰德後漢以來冀州刺史治而黃華山名又
與相符則嗣宗或指此也廼附錄之俟博覽者再
詳定焉

磁州在府城北
七十里領縣二

本漢武安縣地後周武帝置滏陽縣及成安郡于
此隋開皇中郡廢置磁州以山出磁石為名○唐
岑參送鄭少府赴滏陽詩子真河朔尉邑里帶清
漳春草迎袍色晴花拂綬香青山入官舍黃鳥度
宮墻若到銅臺上應憐魏寢荒○本草云磁石鍊

之雄出石鼓山宋永初山川記云鼓山有石二所若鼓形南北相當俗語云南鼓北鼓相去十五冀州圖云鄴城西有石鼓鼓自鳴則有兵魏都賦神鉦迢遞於高巒是也鼓山亦名滏山魏地記云滏口山卽魏文帝邀擊袁尚于此太行山八陁之第四陁曰滏口陁山嶺高深實爲險阨漳水自林慮縣流入有石漳渠焉寰宇記滏水源出縣西北鼓山南巖下泉源奮湧若釜之揚湯故以滏口名之其水冬溫夏冷卽山海經滏水出神菌之山也志云神菌山在州西四十里以形似而名稍北四十

里有賀蘭山相傳賀蘭真人居此又三十里爲白土山其土可繪峰頂有泉曰流泉與曲溝八字澗諸水東流入滏○州西有陽渠河又七里曰五爪渠州東五里曰開河皆滏漳之支也○寰宇記云廢安州城在東北六里按卽成安郡故址亦卽曹操之講武城矣舊傳操設疑塚七十有二森然彌望高者如小山列布至州城而止隋圖經云趙岐安塚去魏武陵東三里安死後每語其子逸云吾塚近武帝陵見攻伐爲吾辭謝逸等卽以碑碣勒石謝之遂止又東魏孝靜帝父子二陵俱在州城

東此二陵間又有一陵爲高齊神武陵俗併以爲魏武帝疑塚非也北史高齊天保未誅諸元子孫欲平元氏二陵壓殺數十人乃止○按疑冢在漳河南北纍纍不絕大小殊狀往歲盜發各塚俱有尸其一爲齊高陽王墓誌見存昔詠疑冢詩云盡發疑冢七十二必有一處藏君屍真儻父語也○圖經云臺城在木鼻里乃趙王築以避暑者較城在留望里俗傳漢光武擊王郎較兵于此故名王城在王城里周世宗擊北漢時築岳城里有岳城卽宋岳飛駐兵處○塚廟記云黃帝廟在舊滏陽

城內世傳軒轅氏葬于陵臺建廟于此宋大中祥符初賜名先天觀漢周昌祠亦在此城蓋滏陽縣我洪武初始省入州○藺相如墓在羌村廉頗墓在趙八莊漢李固墓在城東諸瞿村碑刻尚存杜喬墓在城北二十五里之桃村宋林慮令王獵嘗往奠謁建祠其傍

武安縣

在州城北百二十里

七國趙地李牧封武安君卽今縣也郡國志云武安故城在縣西南五里史記趙奢之救闕於秦軍鼓譟武安瓦屋皆振卽此城矣○按秦白起亦封

武安君縣南三里有長平坂廣袤八十里古老云
卽起坑秦軍處又有栗山在縣東南十二里相傳
昔白起扼廉頗於此命將士以布囊盛粟積至山
巔趙軍乃退土人因呼爲粟山○寰宇記云玉峰
山在縣西南二十里白石照耀如玉赭山在縣東
南二十五里山石皆赤又有紫金山亦以山多紫
石而名有泉名紫泉泉側有王喬洞產九節菖蒲
○志云後漢臺佟字孝威鄴人建初中隱居武安
之紫金山鑿穴爲居州郡辟皆不受又元世祖時
邢臺劉仲晦亦隱于此○三門山在縣西北八十

里山有三足峻峙如門洺水出焉水經云洺水出
易陽縣西山晉惠帝敗于湯陰之歲烏桓鮮卑掠
鄴城嬪女悉沈于洺水卽此河也洺水發源山
西遼州伏于柏林見于洺州東過鉅鹿入于滹沱
又縣西有皇后水縣北有狗水儒教水東北有響
水俱流注之○志云滴翠巖在縣西五十里絕壁
蒼翠泉流不竭其色四時若一故名又三十里爲
天井巖巖石四圍如井狀極其險峻適晉之要途
也稍北爲定晉巖懸崖百仞松柏森蔚中藏梵刹
風雨莫侵巖下有池池畔有透影碑相傳自池湧

出至今猶存

涉縣

在州城西
二百里

魏黃初于故滏陽縣置臨水縣周武建德六年移
理故涉城是也縣爲漳水滏泉所經人民徒涉故
名涉矣滏口泉在縣西一里源出鼓山南脚流出
○志云金陞縣爲崇州旋廢崇州取崇山以爲名
大抵武涉諸山皆太行之支委也其色蒼翠形如
螺髻又名青頭山○韓王山在縣東五里昔韓信
擊魏豹駐兵于此又縣北四十里有符山○隋圖
經臨水縣有九侯城亦名鬼侯城蓋殷時鬼侯爲

紂所殺者也禮記脯鬼侯卽此司馬彪注鄴西有
九侯城九一作鬼今屬州界○趙簡子城在縣北
龍山社世傳趙簡子走晉陽滅智氏還邢都道經
此築以爲戍守之所○馮太守墓在乘雲社韓上
黨太守馮亭也以郡嫁禍于趙者事見史記

衛輝府

隸河南布政司

領縣六

本殷牧野之地周武王伐紂處在府城南陵西社是三監叛成王以殷餘民封康叔為衛侯其後十五葉衛懿公為狄所滅文公中興徙居楚丘又遷于帝丘戰國末地屬晉魏秦併天下以屬河東郡漢晉已來或置汲郡或置朝歌或為義州後周武帝始改衛州 國朝設府加輝字

汲縣

附郭

本漢縣有魏襄王陵漢初有人於冢中盜金得竹簡書十餘萬言因名汲冢周書志云魏襄王陵在

德輿府志附卷之六
城南二十七里按卽古汲縣也周呂望廟在其城
內郡國志云汲城東門北側有太公廟廟前有碑
漢崔瑗所立又有太公泉在廟側東流十餘里入
衛河○汲城崔子玉築瑗汲令也爲政七年開稻
田數百頃人歌之曰天降神明君賜我慈仁父○
列子云呂望賣食於棘津寰宇記黃河西自津鄉
縣界流入經縣南去縣七里謂之棘津亦謂石濟
津故南津也春秋僖二十八年晉伐曹假道于衛
衛人不許還自南津濟宋元嘉中遣宣威將軍桓
護之以水軍守石濟是矣按縣東南二十五里有

延津卽此津之下流也左傳隱二年叔段侵鄭至
于廩延魏書曹公遣于禁渡河守延津卽此舊有
城存○志云仙翁山在縣城西三十里之彪村亦
名神山又迤北十里爲蒼山上有龍潭多產珉石
卽水經注所云蒼峪山也蒼水出焉東南流潛入
地中又東南復出至道元村合清水逕鳳凰臺西
南有黃山水注之黃山者土皆黃色與蒼山相對
又里許爲壇山在陳召村內有六度寺又林落山
在壇山之北有香泉寺卽魏王離宮故址○聖水
池在城外北固社上有張騫廟禱雨輒應寰宇記

云博望岡在縣東北五十里接內黃西界上有石
墳云是張騫冢非也有二石柱俗云故原武典農
高府君神道呼爲石柱國○老子祠在縣治後按
後魏書鎮西將軍廉侯事道於汲縣置立堂宇鑄
石爲老子像而祀之其地有比干廟魏文帝初建
有比干墓在城北十里卽周武王所封也石題云
殷太師比干之墓唐開元中土人耕地得銅盤銘
曰左林右泉後岡前道萬世之藏茲焉是寶篆文
甚竒古○濠伯玉墓在衛城西又西北三十里之
君子村爲瑗故宅孔子嘗主焉唐沈佺期入衛詩

淇上風日好紛紛沿岸多綠芳幸未歇汜濫此明
波采繁憶幽吹理棹想荆歌鬱然懷君子浩曠將
如何○徐孝肅墓在縣之白婁村孝肅元魏時人
事母至孝母死廬墓傍四十餘年人呼爲徐孝子
墓○烏塚 國初永樂時閩人葉宜知衛輝府適
有蝗災宜禱諸城隍忽羣烏飛食蝗盡烏死宜令
盡收死烏葬之號曰烏塚○注水經曰清水又東
過汲縣北縣故汲郡治晉太康中立城西北有石
夾水飛湍濬急世人亦謂之礮溪言太公常釣於
此城東門北側有太公廟廟前有碑碑云太公望

君河內汲人也縣民故會稽太守杜宣白令崔瑗
曰太公甫生於汲舊居猶存君與高國同宗太公
載在經傳今臨此國宜正其位以明尊祖之義於
是國老王喜廷掾鄭篤功曹邵勤等咸曰宜遂立
壇祀爲之位王城北三十里有太公泉泉上又有
太公廟廟側高林秀木翹楚競茂相傳太公之故
居也晉太康中范陽盧無忌爲汲令立碑於其上
太公避紂之亂屠隱市朝遯釣魚水何必渭濱苟
愜心神曲渚則可磻溪之名斯無嫌矣清水又東
逕故石梁下梁跨水上橋名崩褫餘基尚存清水

又東與倉水合水出西北方山西倉谷谷有倉玉
珉石故名焉其水東南流潛行地下又東南復出
俗謂之電水東南歷姆野自朝歌以南南暨清水
土地平行據臯跨澤悉姆野矣郡國志曰朝歌縣
南有牧野竹書紀年曰周武王率西夏諸侯伐殷
敗之于姆野詩所云姆野洋洋檀車煌煌者也有
殷大夫比干塚前有石銘題隸云殷大夫比干之
墓所記唯此今已中折魏太和中孝文帝南巡親
幸其墓而加弔焉刊石樹碑列于墓隧矣電水又
東南入于清水又東南逕合城南故三會亭也以

淇清合河故受名焉清水又屈而南逕屬皇臺東北南注之也又東入于河

胙城縣

在府城東三十五里

古胙國左傳云胙祭周公之胤也後屬燕左傳衛人以燕師伐鄭是矣漢爲南燕縣後慕容德都之號東燕隋文帝因覽奏狀曰今天下一統何東燕之有遂改爲胙城○水經注云河水又東逕燕縣故城北有濟水自北來注之寰宇記云濮水在縣南一里西南自酸棗界流入石丘在縣北三十里俗傳漢成帝時星隕之石也○南燕故城在縣東

龐固社漢樊儵封南燕侯卽此儵治春秋十年不輟遂聞于世○志云趙咨南燕人夙有孝行累官燉煌太守計日受俸豪宗服其約素劉政會胙城人從唐高祖起義有殊勲封邢國公劉寂妻夏侯氏者亦唐時人嫁寂已生二女聞父疾喪明遂求絕歸侍養五年父卒被髮徒跣負土作墳廬其左側寒無衣日一食者三年詔旌異之

新鄉縣

在府城西五十里

漢書武帝將幸緱氏至汲縣之新中鄉是也隋開皇于此置新鄉縣有故鄘城在西南三十里卽管

叔所居矣今縣理乃古新樂城也六國時燕樂安
王臧築○寰宇記云絡絲潭在縣西南十里潭水
噴如絡絲故名潭水淵清深不可測俗傳以一絡
絲探之方至其底○紅土岡在縣北十里每遇雨
其地水流如血赤諺云紂師倒戈血流漂杵之所
又十里爲五陵岡以有五阜隆起而名○黃河自
縣西南敦留村入境東南流入胙城漢河堤北自
獲嘉縣來四十里入縣境○沁河故道在漢堤西
自縣界北抵清河○清水去縣北一里西自獲嘉
界流入與淇水會東入白溝酈道元水經注云黑

山在白鹿山東清水所出淇水卽清淇水也西自
故朝歌縣界入分爲二派一在郡東一在郡西俱
南流入河○唐裴子雲爲新鄉令斷獄如神遠近
咸服有裴令祠祭祀不絕又有馮石祠在縣西南
十里故城村內漢封馮石爲侯築城于此其後裔
居于南嘉平鄉

獲嘉縣

在府城西
北百里

漢武帝行至新中鄉得南越相呂嘉首因立縣取
名焉郡國志故獲嘉城在新鄉縣西南十里晉立
殷州于此高齊移獲嘉於共城隋開皇間又自共

城移來卽今理也○志云古殷州城在羊家社內
 齊州城在齊州村內址俱存○寰宇記云同盟山
 在縣東北五十里昔武王伐紂與諸侯同盟此山
 因名上有太公校閱臺○吳澤陂在縣西北十五
 里注爲清水水經注云清水出縣北之白鹿山東
 上承諸陂散泉積以成川南流西南屈瀑布垂巖
 懸河注壑二十餘丈從此三十里許卽嵇阮所遊
 謂之七賢祠左右筠篁列植冬夏不變向子期所
 謂山陽舊居也志云輝縣有山陽鎮爲七賢祠故
 址有泉名七賢泉東南流經獲嘉縣入三橋陂水
 自陂出名泥河入衛去縣北十里○注水經曰清
 水又東北逕獲嘉縣北城西有漢桂陽太守趙越
 冢越字彥善縣人建寧中立碑其水北入河按唐
 書乾元元年十月郭子儀引兵自杏圍濟河東至
 獲嘉卽是處矣

淇縣 在府城北
五十里

水經云淇水出共山東至縣西一里過又南流二
 十三里與清水合入河謂之淇水口春秋衛地漢
 朝歌縣史記邑名朝歌墨子不入是也朝歌紂都
 謂之殷墟竹書紀年盤庚卽位自奄遷于此遂曰

殷墟矣○志云古郊臺在縣南吳里社覺惠寺內
 卽殷郊社之所有鉅橋鹿臺糟丘酒池諸遺跡帝
 王世紀云鉅橋紂置倉積粟於此周書所謂發鉅
 橋之粟也鹿臺上下皆飾美玉七年乃成大三里
 高十仞餘址宛然卽紂自投火處紀年曰武王擒
 紂於南單之臺蓋鹿臺之異名耳寰宇記云鹿臺
 糟丘酒池在故朝歌城南一里去今縣西二十里
 土人依約識之有陽河水出縣西南之朝陽山西
 北流經縣平地卽紂斲朝涉之脛處也因謂之斲
 脛河又有沙丘臺俗名妲己臺在縣北之苑城又

東二里南臨淇水有上宮臺毛詩要我于上宮卽
 此志云縣東四流口社石河內相傳紂葬此故曰
 紂窩○郡國志云方山在衛縣西以山形四方故
 名方山按去縣十里又迤北爲青巖山昔唐甄濟
 居此上有景龍觀觀傍有水簾洞洞中出泉澄澈
 可鑒明大學士李東陽詩青巖山甄郎清風不可
 攀祿山使者封刀還入東京見黃蓋帝勅僞官階
 下拜鄭虔貶死王維生故人獨有蘇源明君不見
 舞象悲啼樂工哭賊斫工苑分象肉○九州要記
 云靈山在縣西北二十里有黑龍潭其北有四井

上有千佛洞隋開皇年滎陽鄭元伯斲石造像萬
四千軀○黑山一名墨山在縣西北五十里墨子
昔居此山採茯苓餌之五百歲不死魏志漢獻帝
初平二年黑山賊于毒白統睦固等十餘萬衆攻
掠魏郡卽此處也○冀州圖云卷水出衛郡朝歌
白溝水起衛縣南出大河北入魏郡倉泉水出縣
西四十里倉山上錫盆水出縣西北四十里石坎
下灣曲如盆厥味如醴故名錫盆水流可百餘步
北岸有盤石架空南枕盆水歷盤石之下東流北
連高阜石常潤澈每時雨開霽輕津散垂水滴盆

內泠泠可聽自此東流五十許步有飛泉出于南
岸懸注盆水爲小瀑布俗謂之北流泉已上諸水
俱注于河○寰宇記云永昌故城在縣治西隋初
置縣大業年廢丘縣故城在西北二里卽古頓丘
也今爲通靈觀枋頭城在縣南去河八里對酸棗
棘津漢建安中曹公於淇水口下大枋木以成堰
遏淇水東入白溝以通漕運時人號其處爲枋頭
晉桓温枋頭之敗亦卽此也○注水經云清水入
河謂之清河卽淇河口也山海經曰淇水出沮如
山水出山側頽波滿注衝激橫山山上合下開可

減六七十步巨石礫河交積隍澗傾瀾莽盪勢同
雷轉激水散氛暖若霧合又東北活水注之水出
壺關縣東玷臺下石壁崇高昂藏隱天泉流發于
西北隅與金谷水合金谷卽玷臺之西溪也東北
流注淇水又逕南羅川又歷羅城北東北與女臺
水會水發西北三女臺下東北流注于淇淇水又
東北逕淇陽川逕石城西北城在原上帶澗枕淇
淇水又東北西流水注之水出東大嶺下西流逕
石樓南在北陵石上練垂桀立亭亭極峻其水西
流水也又東逕馮都壘南世謂之淇陽城在西北

三十里淇水又東出山分爲二水會立石堰遏水
以沃白溝左爲苑水右則淇水自元甫城東南逕
朝歌縣北竹書晉定公二十八年淇絕于舊衛卽
此也淇水又東屈而西轉逕頓丘北故闕駟云頓
丘在淇水南又屈逕頓丘西爾雅曰山一成謂之
頓丘釋名謂一頓而成丘無高下大小之殺也詩
所謂送子涉淇至于頓丘者矣魏徙九原西河出
軍諸胡置五軍於丘側故其名亦曰五軍也太和
泉源水水有二源一水出朝歌城西北一出東南
老人晨將渡水而沈吟難濟紂問其故左右曰老

者髓不實故畏寒也紂乃於此斲脛而視其髓矣
水南流東屈逕朝歌城西晉書地道記曰本沫邑
也詩云爰采唐矣沫之鄉矣殷王武丁始遷居之
殷都也禹貢紂都在冀州大陸之野卽此有糟丘
酒池之事焉有新聲靡樂號邑朝歌晉灼曰史記
樂書紂爲朝歌之音朝歌者歌不時也故墨子聞
之惡而迴車不逕其邑論撰考識曰邑名朝歌顏
淵不舍七十弟子掩目宰予獨顧由厯墮車宋均
曰子路患宰予顧視凶地故以足厯之使墮車也
武王以殷之遺民封紂子武庚於茲邑分其地爲

三曰邶鄘衛使管叔蔡叔霍叔輔之爲三監叛周
討平以封康叔爲衛箕子佯狂自悲故琴曲有箕
子操逕其墟父母之邦也不勝悲思作麥秀歌地
居河淇之間戰國時皆屬於趙男女淫縱有紂之
遺風後乃屬晉山險多寇漢以虞詡爲令朋友以
難治致弔詡曰不遇盤根錯節何以別利器乎又
東與左水合謂之馬溝水水出朝歌城北東流南
屈至其城東又東流與美溝合水出朝歌西北大
嶺下更出逕駱駝谷於中逶迤九十曲故俗有美
溝之目矣歷十二嶧嶧流相承泉響不斷返水捍

注倦投深隍隍間積石下通水穴多變觀者苦思
不周嘗情之圖狀矣其水更逕朝歌城北又東南流
注馬溝水又東南注淇水爲肥泉也故衛詩曰我
思肥泉茲之永歎毛注云同出異歸爲肥爾雅曰
歸異出同曰肥釋名曰本同出時所浸潤少所歸
各枝散而多似肥者也犍爲舍人曰水異出流行
合同曰肥今是水異出同歸矣博物志謂之澳水
詩云瞻彼淇澳棗竹猗猗毛云棗王芻也竹編竹
也漢武帝塞決河斬淇園之竹木以爲用寇恂爲
河內伐竹淇川治矢百餘萬以溢軍資今通望淇

川無復此物唯王芻編草不異毛注又言澳隈也
亦匪津源之謂張司空專以爲水流入於淇非所
究矣然斯水卽詩所謂源泉之水也故衛詩云源
泉在左淇水在右衛女思歸指以爲喻淇水左右
蓋舉水所入爲左右也○志云淇園在縣西北禮
河社有思德河源出武公廟前東流入淇水又至
薛村口入黃河唐駱賓王自淇水薛川涉舊黃河
詩孟夏桑葉肥朦朦天長津蠶農有時節田野無
閒人臨水狎漁翁望山懷隱淪誰能去京洛憔悴
對風塵○碑曰云箕子廟在縣南唐柳宗元作碑

文漢虞詡碑唐崔珏碑俱在治內畧曰詡爲朝歌長先是劇盜攻殺長史詡至募壯士使入賊中誘令劫掠乃伏兵擒殺又潛令縫者傭作賊衣識其裾有出市者輒擒獲賊始大駭散咸稱神明珏爲淇縣令水沒民田不退珏乃設祭河上見巨蛇列水面而死水始息邑人被其惠而歌頌之○唐常建春詞云苑苑黃柳絲濛濛雜花垂日高紅妝卧倚對春光遲寧知傍淇水腰裏黃金羈李嘉祐春日淇上作淇水春風漲鴛鴦逐浪飛清明桑葉小度雨杏花稀衛女紅妝薄王孫白馬肥相將踏青去不解惜羅衣

輝縣

在府城西六十里

本共伯國魯連子云共伯名和好行仁義諸侯賢之周厲王見逐諸侯奉和以行天子事後立宣王共伯復還于國乃逍遙于共山之首此闕駟十三州志所載也漢爲共城縣唐曰凡城金曰輝州國初改縣○志云共山在縣東北八里邑人又呼九日山以九日登臨其上故名共臺在治內高一丈卽共姜守節之所○凡城在縣西南二十里古凡伯國左傳凡蔣邢茅周公之胤也隱公七年王

使凡伯來聘杜預曰汲郡共縣東南有凡亭○水經注云清水出共山北晉嵇叔夜嘗採藥於此山澤其水三川南合謂之清川○郡國志云沮洳山在縣西淇水發源于此有五穴水注之水經以宛水上承淇水東流歷五穴東北得舊石涇故五水分流世號爲五穴口入縣西北五里爲百門陂方五百步許百姓引之以溉稻田其米香潔異于他稻魏齊以來嘗以薦御按百門陂者其源百道競流又謂之百泉水衛風泉源在左蓋指此矣泉上有衛源廟隋唐以來祀威惠王勅其殿名清輝故

金宣宗以之名州也山名百門山亦名蘇門山晉孫登隱此號蘇門先生阮籍往見之與商略終古默然不應籍退至半山聞山巔有聲若鸞鳳乃登嘯也今有嘯臺存○湧金亭在泉側泉從地湧日照如金故名有蘇軾書蘇門山湧金亭六字其後邵雍姚樞許衡之徒皆隱焉○梅溪在縣西四里百泉所匯唐張籍詩自愛新梅好行尋一徑斜不教人掃石恐損落來花○白鹿山在縣西北五十里西與太行連接上有天門谷百家巖盧思道西征記云孤巖秀出上有石自然爲鹿形遠視皎然

獨立厥狀明淨有類人工故以白鹿名注水經謂長泉水源出白鹿山卽此九州要記曰天門山石自空狀若門焉其門有三水嵇康採藥逢孫登彈一絃琴于此處又十里大山中有羅門山峽徑束內有南羅中羅北羅三城各相去六七里其川南北約二十里東西約十五里西南竝高山可爲棲遁之地或謂之尖山卽向子平得仙處向長朝歌人嘗讀易至損卦曰吾知貴不如賤富不如貧未知死何如生耳因學道不知所終○水經注云焦泉發于天門之左天井固廣三丈高兩匹深丈餘

更無所出世謂之天門也東五百餘步中有石穴西向裁得容人平行東南入徑至天井直上三匹有餘扳躡而昇至上平東西二百步南北七百步四面嶮絕無由昇陟矣上有比丘釋僧訓精舍寺十有餘僧給養難周多出下平有志者居之寺左右雜樹踈挺有一泉方丈餘清水湛然常無增減山居者資以給飲北有石室二間舊是隱者念一之所今無人矣泉發於北阜南流成溪世謂之焦泉也次東得魚鮑泉次東得張波泉次東得三淵泉梗柯叅連女宿相屬是四川在重門城西竝單

川南注也重門城昔齊王芳爲司馬師廢自宮於此卽魏志所謂送齊王于河內重門矣在其縣故城西北二十里城南有安陽陂次東又得卓水陂○志云卓水泉在縣西北平地湧出有筠谿軒臨其上東南經蘭橋入衛河元王暉詩鏡中流水畫中山酒盡銀瓶興未闌碧玉沼深人不見柳花飛度翠琅玕又有金沙泉出縣胡村西社丁公泉出縣西南俱東流入衛河○大梁李夢陽遊蘇門山記曰予當正德戊辰值春仲之交而遊輝縣聞之蘇門山古士率棲焉著者魏阮籍晉孫登宋李之

才邵雍元許衡姚樞耳然諸皆有祠祀之獨籍不祠也蘇門有九峰山亦奇絕然其上無泉侯趙川亦無川可恨也太行山至蘇門峰萬餘數森森若排戟北寺中有三峰獨奇而三寺各當一奇有一泉繞之流乃其泉數里觸大石輒入地故不至侯趙川予觀三湖之險蓋虎豹之窟而魑魅所宅也西踞壺關之巍北跨陵川之危東扼林慮上黨有盜賊恒數百騎來則鼓弓弩持刀出沒林阻巖谷間號曰青羊白戈云而盤山路石呀呀嚟行若登天然過此豁然曠川而四面皆山所謂侯趙川

也蓋若桃源然三湖有巨竹蒼茂登山西望亭亭
 緣崖而綠者竹也中湖則有石鏡半規耳而黝瑩
 能鑿天日山河人物焉豈不異哉中湖寺趙宋號
 太平興國寺屬湯陰縣南北湖寺則今人創之耳
 輝縣產魚稻然其人多病癯借予行者左國玉予
 內弟生不識山前出陽武行望見山喜以為雲已
 知其山也益又喜躍馬行憊不即至山李子曰余
 游蘇門蓋得於山川土俗之別云元韓準詩誰謂
 江南好蘇門第一流泉聲竹林夜山色稻花秋捫
 石看題詠臨池憶釣遊何時卜歸隱明月載孤舟終

