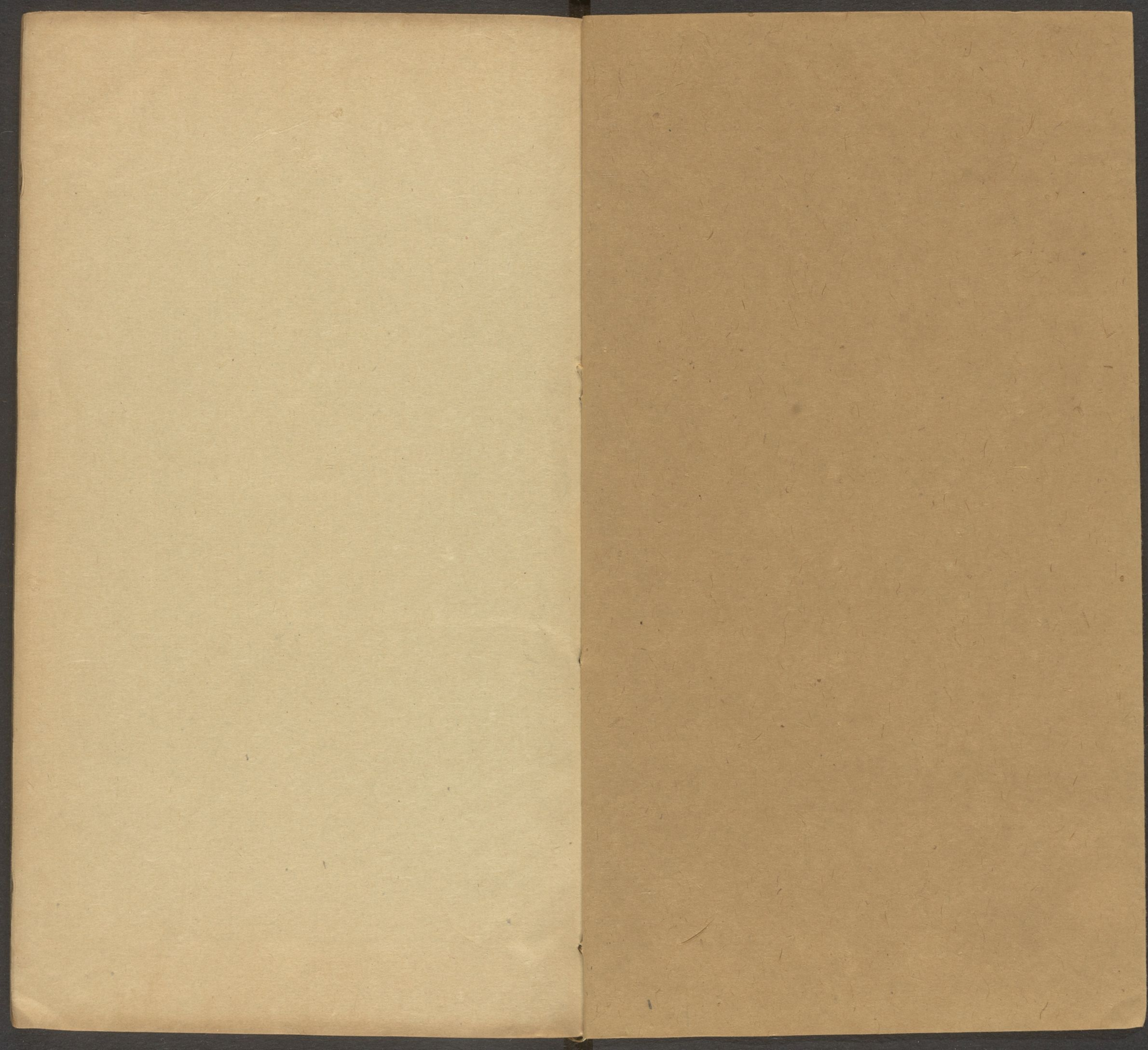
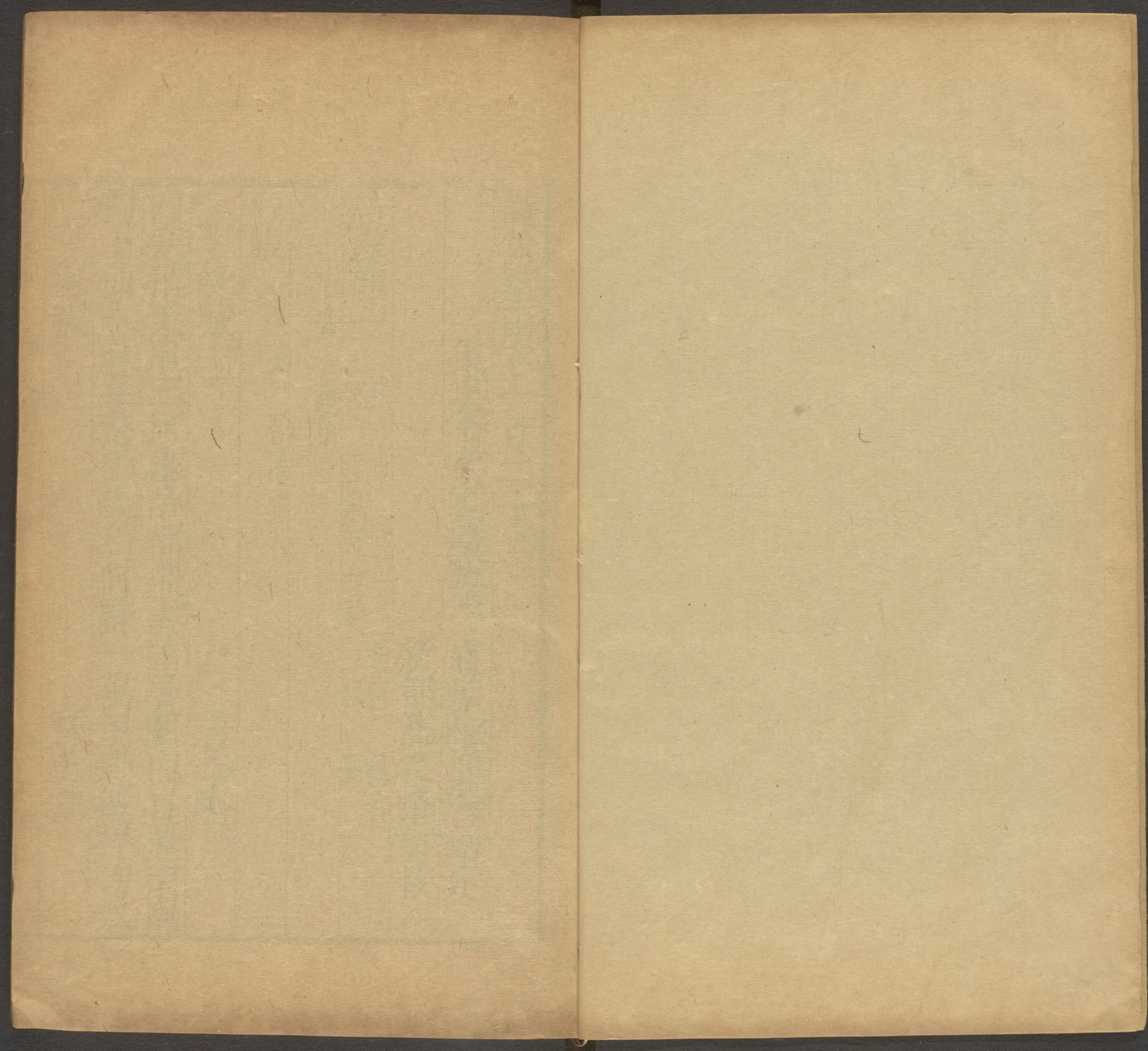


CHINESE - JAPANESE LIBRARY OF
HARVARD - YENCHING INSTITUTE
AT HARVARD UNIVERSITY
OCT 31 1940

25

T9299/8234.4(25)





詩雋類函卷一百二十六

塔佛大學漢和
圖書館珍藏印

登錄

東吳俞安期彙纂、宣城梅鼎祚增定

新都潘之恪訂校

居處部一

城

市宮

過舊宮

故宮

九成

官舍

廳附

○城

巡城

登城並入

詠城

唐李嶠

初

四塞稱天府三河建洛都飛雲藹層闕白日麗南隅
獨下仙人鳳羣驚御史烏何辭一萬里邊徼捍匈奴

望城

齊王融

古處

卷一百二十六

城

金城十二重雲氣出表裏萬戶如不殊千門反相似
車馬若飛龍長衢無極已簫鼓相逢迎信哉佳城市

築城詞

唐張籍中

築城處千人萬人齊把杵重重土堅試行錐軍吏執
鞭催作遲來時一年深積裏盡著短衣渴無水力盡
不得拋杵聲杵聲未盡人皆死家家養男當門戶今
日作君城下土

築城三首

唐曹鄴晚

郎有薜蘿心妾有芙蓉質不辭嫁與郎築城無休日

二

嗚嗚啄人鴉軋軋上城車力盡土不盡得歸亦無家

三

築人非築城圍秦豈圍我不知城上土化作宮中火

城上

唐杜甫盛

草滿巴西綠空城白日長風吹花片片春動水茫茫
八駿隨天子羣臣從武皇遙聞出巡狩早晚遍遐荒

城上

唐白居易中

城上鼙鼓朝衙復晚衙爲君慵不出落盡遶城花
仰和衛尉新渝侯巡城口號 梁簡文帝

帝京風雨中層闕煙霞浮玉署清餘熱金城含暮秋

水觀凌却敵槐影帶重樓

和衛尉新渝侯巡城詩

梁庾肩吾

維城寄左戚巡警屬勤王南瞻通灞岍北眺指橫芒
入漢飛延閣臨雲出建章步逐天津遠城隨秋夜長
露槐落金氣風寮上新涼

守睢陽作

唐張巡盛

接戰春來苦孤城日漸危合圍侔月暈分守若魚麗
屢厭黃塵起時將白羽揮裹瘡猶出陣飲血更登陴
忠信應難敵堅貞諒不移無人報天子心計欲何施

同王員外隴城絕句

唐錢起中

三軍版築脫金刀黎庶翻慙將士勞不憶新城連嶂
起唯驚畫角入雲高

登城

梁簡文帝

日影半東簷靖念空杼柚小堂倦縹書華池厭脩竹
寂寞既寡悰登城望原陸遙山半吐雲巖飈時響谷
靡靡見虛煙森森視寒木落霞乍續斷晚浪時迴復
遠矚既濡翰徒自勞心目短歌雖可裁緣情非霧縠

登城北望

梁簡文帝

登樓傳昔賦出薊表前聞灞陵忽回首河隄徒望軍
茲焉聊迴眺極目杳難分一水斜開岍雙城遙共雲

登城北望

梁庾肩吾

誓師屠六郡登城望九嶷山沈黃霧裏地盡黑雲中
霜戈曜壠日哀笳斷塞風

登石頭城

梁何遜

關城乃形勢地險差非一馬領逐紆回犬牙傍隆宰
百雉極襟帶億庾兼量出至理歸無為善守竟何恤
眺聽窮耳目遠近備幽悉擾擾見行人暉暉視落日
連檣入迴浦飛蓋交長術天暮遠山青潮去遙沙出
薄宦恣師表屬辭慙愈疾願乘轂棘牛還隱蒙龍室

古意訓到長史既登琅邪城

梁徐悝

甘泉警烽候上谷抵

拒一作

樓蘭此江稱豁險茲山復

爵盤表裏窮形勝襟帶盡巖巒脩篁壯下屬危樓峻
上干登陴起遐望迴首見長安金溝朝灞滻甬道入
鴛鸞鮮車驚華轂汗馬躍銀鞍少年負壯氣耿介立
衝冠懷紀燕山石思開函谷丸豈如灞上戲羞取路
傍觀寄言封侯者數竒良可歎

登城怨

梁范雲

楚妃歌脩竹漢女奏幽蘭獨以閨中笑豈知城上寒
遊龍首城

陳張正見

關外山川闢城偶塵霧浮白雲凝絕嶺滄波間斷洲

四面觀長薄千里眺平丘
河津無桂樹樽酒自淹留
登越州城
唐孫逖初

越嶂繞層城登臨萬象清
封圻滄海合鄜市碧湖明
曉日漁歌滿芳春棹唱行
山風吹美箭田雨潤香粳
代閱英靈盡人閒吏隱并
贈言王逸少已見曲池平

登襄陽城

唐杜審言初

旅客三秋至層城四望開
楚山橫地出漢水接天回
冠蓋非新里章華卽舊臺
習池風景異歸路滿塵埃
秋晚登古城
唐李百藥初

日落征途遠悵然臨古城
頽墉寒雀集荒堞晚鳥驚
蕭森灌木上迢遞孤煙生
霞景煥餘照露氣澄晚清
秋風轉搖落此志安可平

登岳州西城

唐張說初

水國何遼曠風波遂極天
西江三紀合南浦二湖連
危堞臨清境煩憂暫豁然
九圍觀掌內萬象閱眸前
日去長沙渚山橫雲夢田
汀葭變秋色津樹入寒煙
潛穴探靈詭浮生揖聖僊
至人今不見跡滅事空傳

登古鄴城

唐岑參盛

下馬登鄴城城空復何見
東風吹野火暮入飛雲殿
城隅南對望陵臺漳水東
流不復回武帝宮中人去

盡年年春色為誰來

上白帝城

唐杜甫盛

城峻隨天壁樓高更女墻江流思夏后風至憶襄王
老去聞悲角人扶報夕陽公孫初恃險躍馬意何長

登餘干古縣城

唐劉長卿中

孤城上與白一作迢迢楚雲齊萬古荒涼一作蕭條楚水西宮

舍已空秋草綠女牆猶在夜烏啼平江渺渺來人遠

一作夕落日亭亭向客低沙鳥不知陵谷變朝飛一作還

暮去一作往弋陽谿

步登夏口古城作

唐劉長卿中

平蕪連古堞遠客此沾衣高樹朝一作朝光上空城秋

氣歸微明漢水極搖落楚人稀但見荒郊外寒鷗暮

暮飛

奉和王相公早春登徐州城唐皇甫冉中

落日憑危堞春風似故鄉川流通楚塞山色遶徐方

壁壘依寒草旌旗動夕陽無戎資上策南畝起耕桑

登司馬錯古城唐劉禹錫中

秦昭王命錯征五谿蠻城在武陵沅江南

將軍將秦師西南莫遐服故壘清江上蒼煙晦喬木

登臨值蕭辰周覽壯前躅塹平陳葉滿墉高秋蔓綠

廢井抽寒菜毀臺生魯穀耕人得古器宿雨多遺鏃
楚塞鬱重疊蠻谿分詰曲畱此數仞基幾人生遠目

登長城

唐李益

中

漢家今上郡秦塞古長城有日雲長慘無風沙自驚
晚歲登武陵城顧望水陸悵然有作

唐劉禹錫

中

星象承烏翼蠻陬想犬牙里人祠竹節仙洞閉桃花
城塞歷漢魏江原自賓巴華表廖立地采地黃瓊家
霜輕菊秀晚石淺水紋斜樵音繞故壘汲路明寒沙
青楓稍改葉盧橘如含葩野橋過驛騎叢祠發迴笳

跳鱗避舉網倦鳥寄行楂路塵高出樹山火遠連霞
夕曛轉赤旂浮靄起蒼葭軋軋渡水漿連連赴林鴉
叫閤道未遠賜環期日賒孤臣本危涕喬木在天涯

○市

詠市

唐李嶠

初

闐闐開三市旗亭起百尋漸離初擊筑司馬正彈琴
細柳龍鱗映長槐兔月陰徒知觀衛玉詎肯挂秦金
看放市

梁庾肩吾

旗亭出御道遊目暫迴車旣非隨舞鶴聊思索枯魚
懸龜識季主榜酒見相如日中人已合黃昏故未疎

賦得日中市朝滿

鮑照結客少年場行云日中市朝滿車馬若川流

陳張正見

雲閣綺霞生旗亭麗日明塵飛三市路蓋入九重城
竹葉當壚初學作杯滿桃花帶綬輕唯見爭名利安知大

隱情

○宮

過舊宮

故宮

九成宮

溫泉宮並載

新成安樂宮

梁簡文帝

遙看雲霧中刻桷映丹紅珠簾通曉日金華拂夜風
欲知歌管處來過安樂宮

新成安樂宮

鏗賦新成安樂宮援筆便就

陳陰鏗

新宮實壯哉雲裏望樓臺迢遞翔鷗仰連翩賀燕來

重欄寒霧宿丹井夏

一作夜

蓮開砌石披新錦梁花盡

早梅欲知安樂盛歌管雜塵埃

新成安樂宮

隋陳子良

春色照蘭宮秦女旦牕中柳葉來眉上桃花落臉紅
拂塵開扇匣卷帳却薰籠衫薄偏憎日裙輕更畏風

江都宮樂歌

隋煬帝

揚州舊處可淹留臺榭高明復好遊風亭芳樹迎早

夏長臯麥隴送餘秋淥潭桂檝浮青雀果下金鞍躍

紫騮綠觴素蟻流霞飲長袖清歌樂戲州

選詩拾遺云據此詩

隋時七言律體已具不始於唐也

從過舊宮

以下過舊宮

宋鮑照

肅裝屬雲旅奉勒承末塗嚴恭履桑梓加敬覽粉榆
靈命蘊川瀆帝寶伏篇圖虎變由石紐龍翔自鼎湖
功冠生民始道妙神器初宮陛留前一作昔制歌思溢
今衢餘祥見雲物遺像存陶漁淵流信清泌原野實
甘荼豈伊愛艷鄙天險兼上腴東秦邦北門非親誰
克居仁聲日月懋惠澤雲雨敷盧令美何歇唐風久
不渝微臣逢世慶征賦備人徒空費行葦德採束謝
生芻

幸武功慶善宮賦

慶善宮帝生時故宅也貞觀六年九月帝幸于此因宴從

臣賞賜間里同漢沛宛帝歡甚賦詩起居郎呂才請平宮商被之管絃命曰功成慶善樂

唐太宗

壽丘惟舊跡豐邑乃前基
粵予承累聖懸弧亦在茲
弱齡逢運改提劍鬱匡時
指麾八荒定懷柔萬國夷
梯山盛入欵駕海亦來思
單于陪武帳日逐衛文螭
端扈朝四嶽無為任百司
霜節明秋景輕冰結水湄
芸黃遍原隰禾穎積京坻
共樂還鄉宴歡此大風詩

重幸武功

唐太宗

代馬依朔吹驚禽愁昔叢
况茲承睿德懷舊感深衷

積善欣餘慶暢武闕神功垂衣天下治端拱車書同
 白水巡前跡丹陵幸舊宮列筵歡故老高宴聚新豐
 駐蹕撫田峻迴輿訪牧童瑞氣縈丹闕祥煙散碧空
 孤嶼含霜白遙山帶日紅於焉歡擊筑聊以詠南風
 暇日與兄弟同遊興慶宮作 并序 唐玄宗
 暇日與兄弟同遊興慶宮登勤政務本及華萼相
 輝之樓所以觀風俗而勸人崇友于而敦睦詩以
 言志歌以詠言情發於衷率題此什

代邱青門右離宮紫陌陞庭如過沛日水若渡江時
 綺觀連雞岫朱樓接鴈池從來敦棣萼今此茂荆枝

萬葉傳餘慶千年志不移憑軒聊矚目輕輦共追隨
 務本方崇訓相輝保羽儀時康俗易漸德薄政難施
 鼓吹迎飛蓋絃歌送羽卮所希覃率土孝弟一同規

奉和聖製暇日遊興慶宮

唐張說 初

漢武橫汾日周王宴鎬年何如造區夏復此睦親賢
 巢鳳新成閣飛龍舊躍泉棣華歌尚在桐葉戲仍前
 禁籞氛埃隔平臺景物連聖慈良有裕王道固無偏
 問俗兆人阜觀風五教宣獻圖開益地張樂奏鈞天
 侍酌衢尊滿詢芻諫鼓懸詠言刑友愛萬國共周旋

過晉陽宮

唐玄宗

居處 卷百三十一
緬想封唐處寔惟建國初俯察伊晉野仰觀乃參虛
井邑龍斯躍城池鳳翔餘林塘猶沛澤臺榭宛舊居
運革祚中否時遷命茲符顧循承丕構怵惕多憂虞
尚恐威不逮復慮化未孚豈徒勞轍跡所期訓戎車
習俗問黎人親巡慰里閭未言念成功頌德臨康衢
長懷經綸日歎息履庭隅艱難安可忘欲去良踟躕

奉和聖製過晉陽宮應制

唐蘇頌

初

隋運與天絕生靈厭氛昏聖期在寧亂士馬興太原
立極萬邦推登庸四海尊慶膺神武帝業付皇曾孫
緬慕封唐道追惟歸沛魂昭書感先義典禮巡舊藩

高殿綵雲合春旗祥風翻率西見汾水奔北空塞垣
欵曲兒童佐依遲故老言里頒慈惠賞家授復除恩
下輦崇三都建碑當九門孝思敦至美憶載奉開元

奉和聖製過晉陽宮應制

唐張說

初

太原俗尚武高皇初奮庸星軒三晉躔土樂二堯封
北風遂舉鵬西河亦上龍至德起王業繼明賴人雍
六合啓昌期再興廣聖蹤傳呼大駕來文物如雲從
連營火百里縱觀人千重翠華渡汾水白日臨罕峰
粉榆恩賞洽桑梓舊情恭往運感不追清時惜難逢
詩發尊祖心頌刊盛德容願君及春事迴輿綏萬邦

奉和聖製幸晉陽宮

唐張九齡 初

隋季失天策萬方罹凶殘皇祖稱義旗三靈皆獲安
聖期將申錫王業成艱難盜移未改命曆在終履端
彼汾惟帝鄉洪都信爵盤一月朔巡狩羣后陪清鑾
霸迹在沛庭舊儀覩漢官唐風思何深舜典敷更寬
家蒙粉榆復邑爭牛酒歡緬惟翦商後豈獨微禹歎
三后既在天萬年斯不刊尊祖實我皇天文皆仰觀

昌年宮作 以下故宮

唐豆盧復 盛

但有離宮處君王每不居旗門芳草合輦路小槐疎
殿閉山煙滿牕凝野靄虛豐年多望幸春色待鸞輿

長樂宮

唐孟浩然 盛

秦城舊來稱窈窕漢家更衣應不少紅粉邀君在何
處青樓苦夜長難曉長樂宮中鐘暗來可憐歌舞慣
相催歡娛此事今寂寞惟有年年陵樹哀

玉華宮 在坊州鳳凰谷

唐杜甫 盛

谿回松風長蒼鼠竄古瓦不知何玉殿遺構絕壁下
陰房鬼火青壞道哀湍瀉萬籟真笙竽秋色正瀟灑
美人為黃土况乃粉黛假當時侍金輿故物獨石馬
憂來藉草坐浩歌淚盈把冉冉征途間誰是長年者

上陽宮望幸

唐劉長卿 中

玉輦西巡久未還春光猶入上陽間萬木長承新雨露千門空對舊河山深花寂寂宮城閉細草青青御路閑獨見彩雲飛不盡只應來去候龍顏

故行宮

唐王建中

寥落古行宮宮花寂寞紅白頭宮女在閑坐說玄宗

行宮詞

唐王建中

上陽宮到蓬萊殿行宮巖巖遙相見向前天子行幸多馬蹄車轍千山遍當時州縣每修治皆留內人看玉案禁兵奪得明堂後長閉桃源與綺繡開元歌舞古草頭涼州樂人世嫌舊官家乏人作官戶不泥宮

牆斫宮樹兩邊伏屋半崩摧夜火入林燒殿柱休封中岳六十年行宮不見人眼穿

過綺岫宮

東都永寧縣西五里

唐王建中

玉樓傾倒粉牆空重疊青山遶故宮武帝去來羅袖盡野花黃蝶領春風

連昌宮詞

唐元稹中

連昌宮中滿宮竹歲久無人森似束又有牆頭千葉桃風動落花紅款款宮邊老人爲予泣小年進食曾因入上皇正在望仙樓太真同凭欄千立樓上樓前盡珠翠炫轉熒煌照天地歸來如夢復如癡何暇備

言宮裏事初過寒食一百六店舍無煙宮樹綠夜半月高絃索鳴賀老琵琶定場屋力士傳呼覓念奴念奴潛伴諸郎宿須臾覓得又連催特勅街中許燃燭春嬌滿眼睡紅綃掠削雲鬟旋裝束飛上九天歌一聲二十五郎吹管逐逡巡大遍涼州徹色色龜茲轟錄續李暮壓笛傍宮牆偷得新翻數般曲念奴天寶中名倡善歌每歲樓下酺宴累日之後萬眾喧隘嚴安之韋黃裳輩辭易不能禁眾樂為之罷奏玄宗遣高力士大呼於樓上曰欲遣念奴唱歌邪二十五郎吹小管逐看人能聽否未嘗不悄然奉詔其為當時所重也如此然而玄宗不欲奪俠遊之盛未嘗置在宮禁或歲幸湯泉時巡東洛有司潛遣從行而已又玄宗嘗于上陽宮夜後按新翻一曲屬明夕正月十五日潛遊燈下忽聞酒樓上有笛奏前夕新曲大駭之明日密

遣捕捉笛者詰驗之自云其夕竊于天津橋新月關宮中度曲遂于橋柱上挿譜記之臣即長安少年善笛者李暮也玄宗異而遣之 平明大駕發行宮萬人鼓舞途中

百官隊仗避岐薛楊氏諸姨車鬪風明年十月東都破御路猶存祿山過驅令供頓不敢藏萬姓無聲淚潛墮兩京定後六七年却尋家舍行宮前莊園燒盡有枯井行宮門閉樹宛然爾後相傳六皇帝不到離宮門久閉往來年少說長安玄武樓成花萼廢去年勅使因斫竹偶值門開暫相逐荆榛櫛比塞池塘狐兔驕凝綠樹木舞榭欹傾基尚在文牕窈窕紗猶綠塵埋粉壁舊花鈿烏啄風箏碎珠玉上皇偏愛臨砌

花依然御榻臨堦斜地出燕巢盤鬪拱茵生香案正
當衙寢殿相連端正樓太真梳洗樓上頭晨光未出
簾影黑至今反挂珊瑚鈎指示傍人因慟哭却出宮
門淚相續自從此後還閉門夜夜狐狸上門屋我聞
此語心骨悲太平誰致亂者誰翁言野父何分別耳
聞眼見爲君說姚崇宋璟作相公勸諫上皇言語切
爨理陰陽禾黍豐調和中外無兵戎長官清平太守
好揀選皆言由相公開元之末姚宋死朝廷漸漸由
妃子祿山宮裏養作兒號國門前鬧如市弄權宰相
不記名依稀憶得楊與李廟謨顛倒四海搖五十年

來作瘡痂今皇神聖丞相明詔書纔下吳蜀平官軍
又取淮西賊此賊亦除天下寧年年耕種宮前道今
年不遣子孫耕老翁此意深望幸努力廟謨休用兵

蘭昌宮

唐劉駕

晚

宮蘭非瑤草安得春長在迴首春又歸翠華不能待
悲風生輦路山川寂已晦邊恨在行人行人無盡歲

繡嶺宮詞

唐李洞

晚

春日遲遲春草綠野棠開盡飄香玉繡嶺宮前鶴髮
翁猶唱開元太平曲

齊宮詞

唐李商隱

晚

居處
卷五
永壽兵來夜不扃金蓮無復印中庭梁臺歌管三更
罷猶自風搖九子鈴

隋宮

唐李商隱晚

紫泉宮殿鎖煙霞欲取蕪城作帝家玉璽不緣歸日
角錦帆應是到天涯于今腐草爲螢火終古垂楊有
暮鴉地下若逢陳後主豈宜重問後庭花

經館娃宮

唐于濇晚

館娃宮畔顧國變生驕妬勾踐膽未嘗夫差心已誤
吳亡甘已矣越勝今何處當時二國君一種江邊墓
陪畱守韓僕射巡內至上陽宮感歎

愁煙漠漠草離離太液鈎陳處處疑薄暮毀垣春雨
裏殘花猶發萬年枝

唐竇庠晚

館娃宮懷古

唐皮日休晚

艷骨已成蘭麝土宮牆依舊壓層崖弩臺雨壞逢金
鏃香徑泥銷露玉釵硯沼只畱谿鳥浴屨廊空信野
花埋姑蘇麋鹿真閒事須爲當時一愴懷

九成宮呈同寮

以下九成宮

唐李嶠初

碣館分襄野平臺架射峰英藩信煒燁勝地本從容
林引梧庭鳳泉歸竹沼龍小軒恒共處長坂屬相從

野席蘭琴奏山臺桂酒釀一枰移晝景六著盡宵鐘
枚藻清詞律鄒譚耀辨鋒結歡良有裕聯家愧無庸
暫悅丘中賞還希物外蹤風煙遠近至魚鳥去來逢
月澗橫千丈雲崖列萬重樹紅山果熟崖綠水苔濃
願以西園柳長間北巖松

九成宮

在鳳翔山有九重故曰九成

唐杜甫

盛

蒼山入百里崖斷如杵臼曾宮憑風迴岌業土囊口
立神扶棟梁鑿翠開戶牖其陽產靈芝其陰宿牛斗
紛披長松倒揭嶸怪石走哀猿啼一聲客淚迸林藪
荒哉隋家帝製此今頽朽向使國不亡焉爲巨唐有

雖無新增修尚置官居守巡非瑤水遠跡是雕牆後
我來屬時危仰望嗟歎久天王守太白駐馬更回首

勅借岐王九成宮避暑應教

唐王維

盛

帝子遠辭丹鳳闕天書遙借翠微宮隔牕雲霧生衣
上卷幔山泉入鏡中林下水聲喧語笑巖間樹色隱
房櫳仙家未必能勝此何處吹簫向碧空

九成宮

唐李商隱

晚

十二層城閬苑西平時避暑拂虹霓雲隨夏后雙龍
尾風逐周王八馬蹄吳岳曉光連翠巘甘泉晚景上
丹梯荔枝盧橘沾恩幸鸞鵲天書濕紫泥

奉和幸新豐溫泉宮應制

以下溫泉宮○景龍三年十二月十二日

中宗皇帝駕幸溫泉宮勅蒲州刺史徐彥伯入仗同學士例因與武平一獻詩上官昭容亦賦七言絕句三首以獻新豐在臨潼東十五里漢高帝因太上皇思故豐里乃置此縣徙豐人實之故曰新豐併移粉榆舊社街衢棟宇一如豐里舊制雖雞犬混放亦知其家而歸焉

唐徐彥伯

初

姬典歌時邁虞編記省方何如黑帝月玄覽白雲鄉
翠仗縈船岍明旂應蒼陽風搖花旒彩雪艷寶戈芒
御陌開油次離宮夾樹行桂枝籠騶裏松葉蔭堂皇
仙女含珠液溫池孕璧房湧疑神瀆溢泛若帝臺漿
獨沸流常熱潛蒸氣轉香青壇環玉甃紅淀鑠金光

藻曜凝芳潔葳蕤獻淑祥五龍歸寶算九燕叶時康

同預華封老中衢祝聖皇

燕一作雁

奉和幸新豐溫泉宮應制

唐武平一

初

秦王登碣石周后襲崑崙何必在遐遠方稱萬寓尊
我皇順時豫星駕動軒轅雄戟交馳道清笳度國門
迴輿長樂觀校獵上林園行漏移三象連營總八屯
旌搖鸚鵡谷騎轉鳳凰原絕壁蒼苔古靈泉碧溜溫
參差開水殿窈窕敞巖軒豐邑模猶在驪宮迹尚存
煙松銜翠幄雪逕遶花源侍從推玄草文章召虎賁
深仁浹夷夏大造溢乾坤謬忝王枚列多慚雨露恩

駕幸溫泉宮獻詩三首

唐上官昭容

三冬季月景龍年萬乘觀風出灞川遙看電躍龍爲
馬迴矚霜原玉作田

鸞旂掣曳拂空回羽騎驂驔躡景來隱隱驪山雲外
聳迢迢御帳日邊開

翠幕珠帷敞月營金罍玉笋泛蘭英歲歲年年常扈
蹕長長久久樂昇平

同崔員外溫泉宮卽事

唐郭泐

輦輅移雙闕宸遊整六師天迴紫微座日轉羽林旗
霜氣寒戈戟軍容壯虎貔弓鳴射鴈處泉暖躍龍時

惠化成觀俗謳謠入賦詩同歡王道盛相與詠雍熙

述華清宮五首

唐儲光羲

天寶六年冬十月玄宗皇帝如驪山溫泉宮名其
宮曰華清

上在蓬萊宮莫若居華清朝朝禮玄閣日日聞體輕
大聖不私已精禋爲羣氓

上在蓬萊時六龍儼齊首長道舒羽儀彤雲映前後
天聲殷宇宙真氣到林藪

昔在軒轅朝五城十二樓今我神泉宮獨在驪山陬
羣方趨順動百辟隨天遊

正月開陽和通門緝玄化穆穆容歸豈爲明燈夜
高山大風起蕭蕭隨龍駕
上林神君宮此地卽明庭山開鴻濛色天轉招搖星
三雪報大有孰爲非我靈

溫泉宮行

唐王建中

十月一日天子來青繩御路無塵埃宮前內裏湯各
別每箇白玉芙蓉開朝元閣向山上起城繞青山龍
暖水夜開金殿看星河宮女知更月明裏武皇得仙
王母去山雞晝鳴宮中樹溫泉泱泱出宮流宮使年
年修玉樓禁兵去盡無射獵日西麋鹿登城頭梨園
弟子偷曲譜頭白人間教歌舞

華清詞

唐劉禹錫中

日出驪山東裴徊照溫泉樓臺影玲瓏稍稍開白煙
言昔太上皇寄居此祈年風中聞清樂往往來列仙
翠華入五雲紫氣歸上玄哀哀生人淚泣盡弓劍前
聖道本自我凡情徒顛然小臣感玄化一望青冥天

華清宮

唐□□□

繡嶺明珠殿層巒下繚牆仰窺雕檻影猶想赭袍光
至道思玄圃平居厭未央鈎陳裏巖谷文陛壓青蒼
歌吹千秋節樓臺八月涼嫩嵐滋翠葆清浪照紅妝

帖泰生靈壽歡娛歲序長月聞仙曲調霓作舞衣裳
雨露偏金穴乾坤入醉鄉玩兵師漢武迴首倒干將
鯨鬣掀東海胡鋒揭上陽喧呼馬嵬血零落羽林槍
傾國留無路還魂怨有香蜀峰橫慘澹秦樹遠微茫
鼎重山難轉天扶業更昌望賢餘故老花萼舊池塘
往事人誰問幽襟淚獨傷碧簷斜送日殷葉半凋霜
迸水傾瑤砌踈風鏤玉房孤煙知客恨遙起秦陵傍

過華清宮

唐李賀中

春月夜啼鴉宮簾隔御花雲生朱絡暗石斷紫錢斜
華清宮

唐張籍中

溫泉流入漢離宮宮樹行行浴殿空武帝時人今欲
盡青山空閉御牆中

華清宮

唐盧綸中

水氣朦朧滿畫梁一迴開殿滿山香宮娃幾許經歌
舞白首翻令憶建章

曉望華清宮

唐王建中

曉來樓閣更鮮明日出闌干見鹿行武帝自知身不
死看修玉殿號長生

過華清宮

唐李約中

君王遊樂萬機輕一曲霓裳四海兵玉輦昇天人已

盡故宮猶有樹長生

過華清宮

唐溫庭筠

晚

憶昔開元日承平事勝遊貴妃專寵幸天子富春秋
月白霓裳殿風乾羯鼓樓鬪雞花蔽膝騎馬玉搔頭
繡轂千門妓金鞍萬戶侯薄雲歎雀扇輕雪犯貂裘
過客聞韶濩居人識冕旒氣和春不覺煙暖霽難收
細浪涵瑤甃晴陽上彩旂卷衣輕髻懶窺鏡澹蛾羞
屏掩芙蓉帳簾褰玳瑁鈎重瞳分渭曲纖手指神州
御案迷萱草天袍妬石榴深巖藏浴鳳鮮隰媚潛虬
不料邯鄲颯俄成卽墨牛劒鋒揮太皞旗焰拂蚩尤

內嬖陪行在孤臣預坐籌瑤簪遺翡翠霜仗駐驂驪
豔笑雙飛斷香魂一哭休早梅悲蜀道高樹隔昭丘
朱閣重霄近蒼崖萬古愁至今湯殿水嗚咽縣前流

華清宮二首

唐吳融

晚

四郊飛雪暗雲端惟此宮中落便乾綠樹碧簾相掩
映無人知道外邊寒

漁陽烽火照函關玉輦忽忽下此山一曲霓裳聽不
盡至今遺恨水潺潺

華清宮

唐杜牧

晚

零葉翻紅萬樹霜玉蓮開蘂暖泉香行雲不下朝元

閣一曲淋鈴淚數行

華清宮

唐崔櫓晚○一作魯

草遮回磴絕鳴鑾雲樹深深碧殿寒明月自來還自去更無人倚玉闌干

○殿

重陽殿成金石會竟上詩

陳張正見

周王興路寢漢后成甘泉共知崇壯麗迢遞與雲連抗殿疏龍首峻陛激天泉東西跨函谷左右矚伊瀍百常飛觀竦三休複道懸拱烏遙造日擗虬遠架煙雲棟疑飛雨風牕似望仙玉女臨芳鏡金璫映彩椽

梅梁橫發藻藻井倒披蓮雲

一作榮

光開御宿佳氣屬

祈年霜鴈排空斷寒花映日鮮負辰憑霄極台司列象躔登臺誼大厦御氣響鈞天北斗承三獻南風入五絃鸞歌鳩鵲右獸舞射熊前翔鶴仰不逮鸞雀徒聯翩

賦得內殿賦新詩

陳江總

兔影脉脉照金鋪虬水滴滴瀉玉壺綺翼雕甍邈清

漢虹梁紫

一作桂

柱麗黃圖風高暗綠凋殘柳雨駛芳

紅濕晚芙三五二八佳年少百萬千金買歌笑偏著故人織素詩願奏秦聲採蓮調織女今夕渡銀河當

見新秋停玉梭

奉和東宮經故妃舊殿

陳江總

故殿看看冷空階步步悲猶憶窺牕處還如解佩時
苔生無意早燕入有言遲若令歸就月照見不須疑

○闕

詠雙闕

陳江總

象闕連馳道天一作月宇照方疏刻鳳棲清漢圖龍入

紫虛屢逢膏露灑幾遇祥煙初競言百尺麗寧方萬
丈餘

賦得蕃臣戀魏闕

唐蔣防中

剖竹隨皇命分憂鎮大蕃恩波懷魏闕獻納望天闈
政奉南風順心依北極尊夢覓通玉陛動息寄朱軒
直以烝黎念思陳政化源如何子牟意今古道斯存
○院

晚秋集賢院卽事寄徐薛二侍郎

唐常袞盛

穆穆上清居沈沈中秘書金鋪深內殿石甃盡寒渠
花榭臺斜倚宮煙閣半虛縹囊鋪錦繡翠軸卷瓊琚
墨潤冰文繭香銷蠹字魚翻黃桐葉老吐白桂花初
舊德雙遊處聯芳千載餘北朝榮庾薛西漢盛嚴徐

侍講親華辰徵詩步綺疏綴簾金翡翠賜硯玉蟾蜍
移秩東南遠離憂歲月除承明期重入江海意何如

奉和中書常舍人晚秋集賢院卽事寄贈徐薛

二侍郎

唐獨孤及盛

漢家金馬署帝座紫薇郎圖籍凌羣玉歌詩冠柏梁
陰陰萬年樹蕭蕭五經堂揮翰忘朝食研精待夕陽
晴空露盤迴秋月瑣牕涼遠興生斑鬢高情寄縹囊
歲蕤雙鸞驚夙昔並翱翔汲冢同刊繆蓬山共補亡
差池摧羽翮流落限江湘禁省一分袂旻天三雨霜
石渠遺跡滿水國暮雲長早晚朝宣室歸時道路光

奉和中書常舍人晚秋集賢院卽事寄徐薛二

侍郎

唐錢起中

文星垂太虛辭伯綜羣書彩筆下鴛掖褒衣來石渠
典墳探奧旨造化覩權輿述聖魯宣父通經漢仲舒
牕明宜縹帶地肅近丹除清晝刪詩暇高秋作賦初
露盤侵漢聳宮柳度鷗疎靜對連雲閣晴聞過闕車
舊僚云出矣晚歲復何如海嶠瞻歸路江城夢直廬
含毫思兩鳳望遠寄雙魚定笑巴歌拙還參麗曲餘
奉和常閣老晚秋集賢院卽事寄贈徐薛二侍

郎

唐包佶中

秘殿掖垣西書樓苑樹齊秋煙凝縹帙曉色上璇題
門接承明近池連太液低疎鐘文馬駐繁葉綵禽棲
職美綸將綽榮深組及珪九霄偏眷顧三事早提攜
對案臨青玉窺書捧紫泥始歡新遇重還惜舊遊睽
左宦登吳岫分家渡越谿賦中頻歎鵬卜處幾聽雞
望闕應多戀臨津不用迷柏梁思和曲朝夕候金闈
病中辱張常侍題集賢院詩因以繼和

唐白居易中

天祿閣門開甘泉侍從迴圖書皆帝籍寮友盡仙才
騎省通中掖龍樓隔上臺猶憐病宮相詩寄洛陽來

重修府西水亭院

唐白居易中

因下疏爲沼隨高築作臺龍門分水入金谷取花栽
遶听行初匝憑軒立未迴

同耿拾遺春中題第四郎新修書院

一作同錢員外春中

題薛載少府新書院

唐盧綸中

得接西園會多因野性同引藤連樹影移石間花叢
學就晨昏外歡生禮樂中春遊隨墨客夜宿伴潛公
散帙燈驚燕開簾月帶風朝朝在門下自與五侯通

○官舍

廳附

官舍

唐白居易中

高樹換新葉陰陰覆地隅何言太守宅有似幽人居
太守卧其下閑慵兩有餘早梅結青實殘櫻落紅珠
稚女弄庭果嬉戲牽人裾是日晚彌靜巢禽下相呼
嘖嘖護兒鵲啞啞母子烏豈惟云鳥爾吾亦引吾雛

官舍

唐白居易中

風竹散清韻煙槐凝綠姿日高人吏去閑坐在茅茨
葛衣禦時暑蔬飯療朝饑持此聊自足心力少營爲

題官舍

唐□□□□□

燕鴈水鄉飛京華信自稀篋瓢貧守道書劍病忘機
疊鼓吏初散繁鐘鳥獨歸高梧與疎柳風雨似郊扉

以州宅誇于樂天

唐元稹中

州城迴遶拂雲堆鏡水稽山滿眼來四面常時對屏
障一家終日在樓臺星河似向簷前落鼓角驚從地
底迴我是玉皇香案吏謫居猶得住蓬萊

重誇州宅日暮景色兼酬前篇末句

唐元稹中

仙都難畫亦難書暫合登臨不合居繞郭煙嵐新雨
後滿山樓閣上燈初人聲曉動千門闢湖色宵涵萬
象虛爲問西州羅刹岸濤頭衝突近何如

昭應官舍

唐王建中

唐虞 卷一百一
繞廳春草合知道縣家閒行見雨遮院卧看人上山
避風新浴後請假未醒間朝客輕甲吏從他不往還

姑熟官舍

唐許渾晚

草生官舍似閑居雪照南牕滿素書貧後始知爲吏
拙病來還喜識人疎青雲豈有歸梁燕濁水應無避
釣魚不待秋風便歸去紫陽山下是吾廬

仲夏江陰官舍寄裴明府

唐李嘉祐中

萬室邊江次孤城對海安朝霞晴作雨濕氣晚生寒
苔色侵衣桁潮痕上井欄題詩招茂宰思爾欲辭官

自江西歸至舊任官舍贈袁贊府

時經劉展平後

却見同官喜復悲此生何幸有歸期空庭客至逢搖
落舊邑人稀經亂離湘路來過迴鴈處江城卧聽擣
衣時南方風土勞君問賈誼長沙豈不知

唐劉長卿中

緱氏韋明府廳

唐周賀中

貴邑秋風滿誰同上宰心杉松出郭外雨電下嵩陰
度鴈方離壘來僧始別岑西池月纔迴會接一宵吟

潯陽姚宰廳作

唐鄭谷晚

縣幽公事稀庭草是山薇足得招棊侶何妨著道衣
野泉當案落汀鷺入衙飛寺去東林近多應隔宿歸

詩雋類函卷一百二十六

詩雋類函卷一百二十七

東吳俞安期彙纂

宣城梅鼎祚增定

新都潘允升訂校

居處部二

第宅一
廬並附

故第宅附

堂

齋

屋

室

○第宅

故第宅附

詠宅

唐李嶠初

寂寂蓬蒿徑喧喧湫隘廬屢逢長者轍時引故人車

孟母遷鄰罷將軍辭第初誰憐草玄處獨對一牀書

治宅

齊謝朓

結宇夕陰街荒幽橫九曲迢遞南川陽迤邐西山足

關館臨秋風敞牕望寒旭風碎池中荷霜翦江南棗
既無東都金且稅東臯粟

行宅 并序

齊竟陵王

余稟性端踈屬愛閑外往歲羈役浙東備歷江山
之美名都勝境極盡登臨山原石道步步新情迴
池絕澗往往舊識以吟以詠聊用述心

訪宇北山阿卜居西野外幼賞悅禽魚早性羨蓬艾

歲暮還宅

陳江總

悒然想泉石驅駕出城臺翫竹春前筍驚花雪後梅
青山殊可對黃卷復時開長繩豈繫日濁酒傾一杯

入宅二首

唐杜甫 盛

奔峭皆赤甲斷崖當白鹽客居媿遷次春色漸多添
花亞欲移竹鳥窺新卷簾衰年不敢恨勝槩欲相兼
二

宋玉歸州宅雲通白帝城吾人淹老病旅食豈才名
峽口風常急江流氣不平只應與兒子飄轉任浮生

題洛中第宅

唐白居易 中

水木誰家宅門高占地寬懸魚挂青甃行馬護朱欄
春榭籠煙暖秋庭鏤月寒松醪粘琥珀筠粉撲瑯玕
試問池臺主多爲將相官終身不曾到唯展畫圖看

官宅

唐白居易中

紅紫共紛紛祇承老使君移舟木蘭棹行酒石榴裙
水色牕牕見花香院院聞戀他官舍住雙鬢白如雲

小宅

唐白居易中

小宅里間接疎籬雞犬通渠分南巷水牕借北鄰風

小宅

原作三年冬隨事鋪設小堂寢處
稍似穩暖因念衰病偶吟所懷

唐白居易中

小宅非全陋中堂不甚卑聊堪會親族足以貯妻兒
暖帳迎冬設溫爐向地施裘新青兔褐褥軟白猿皮
似鹿眠深草如雞宿穩枝逐身安枕席隨事有屏帷

病致衰殘早貧營活計遲由來鬢老後方是繭成時

借宅

原作江邊

唐元稹中

官借江邊宅天生地勢均欹危饒壞構迢遞接長郊
停潦魚招獺空倉鼠敵猫土虛煩穴蟻柱朽畏藏蛟
濩落貧甘守荒涼穢盡包斷簾飛熠燿當戶網蠨蛸
曲突翻成沼行廊却代庖辱泥疑在絳避雨想經嶠
何計逃昏墊移文報舊交棟梁存伐木苫蓋愧分茅

奉和過梁王宅即目應制

唐武三思初

巖居多水石野宅滿風煙本謂開三徑俄欣降九天
穿林移步輦拂岬轉行旃鳳竹初垂籜龜荷未吐蓮

願持山作壽恒用劫爲年

過王舍人宅

唐錢起中

入門花柳暗知是近臣居大隱心何遠高風物自疎
翛然靜者事宛得上皇餘雞犬偷仙藥兒童授道書
清吟送客後微月上城初彩筆有新咏文星垂太虛
承恩金殿宿應薦馬相如

維舟秦淮過温州李給事宅

唐許渾晚

給事爲郎日青谿醉隱銜水池通極浦雪逕遶高巖
珠玉砂同棄松筠草共芟帝圖憂一失臣節耻三緘
代有王陵戇時無靳尚讒定應操直筆寧爲發空函

霧黑連雲棧風狂截海帆石梯迎雨潤沙井帶潮鹹
蠟屐青筇杖藍輿白罽衫應勞北歸夢山路正巉巖
奉和杜相公長興新宅卽事呈元相公

唐李嘉祐中

意有空門樂居無甲第奢經過容法侶雕飾讓侯家
隱樹重簷肅開園一徑斜據梧聽好鳥行藥寄名花
夢蝶畱清簟垂貂坐絳紗當山不掩戶映日自傾茶
雅望歸安石深知在叔牙還成吉甫頌贈荅比瑤華
奉和恩賜魏文真公諸孫舊第以導直臣

唐裴泰章晚

邢茅雖舊錫邸第是初榮跡往傷遺事恩深感直聲
昆孫才慶襲池館忽春生古甃開泉井新禽遶畫楹
自然垂帶礪况復激忠貞必使千年後長書竹帛名

入元襄王第

以下故第宅

梁蕭子範

伏軾窺東苑收淚下玉橋昔時方轂處於今共寂寥
夾池猶裊裊仙榭尚迢迢一同西靡柏徒思芳樹蕭

和蕭子範入元襄王第

梁王筠

昔入睢陽苑連步披風雲今遊故臺處回望閭無人
皓壁留餘篆蕙圃有餘芬行人皆隕涕何獨孟嘗君

行經范僕射故宅

梁何遜

旅葵應蔓井荒藤已上扉寂寂空郊暮無復車馬歸
澗灑故池水滄茫落日暉遺愛終何極一作閭寂行
路獨沾衣

行過康王故第

梁劉孝儀

入梁逢故苑度薛見餘宮尚識招賢閣猶懷愛士風
靈光一超遠衡館亦蒙龍洞門餘舊色甘棠留故藂
送禽悲不去過客慕難窮池竹徒如在林堂曖已空
遠橋隔樹出迴澗隱崖通芳流小山桂塵起大王風
具物咸如此是地感余衷空想陵前劔徒悲壘上童

一作

右虎

卷三十一

五

第宅

南還尋草市宅

陳江總

紅顏辭輦洛白首入轅轅乘春行故里徐步采芳蓀
逕毀悲求仲林殘憶巨源見桐猶識井看柳尚知門
花落空難遍鶯啼靜易諠無人訪語默何處叙寒溫
百年獨如此傷心豈復論

過故宅

隋元行恭

頽城白戰後荒宅四鄰通將軍樹一作戰已折步兵途
轉窮吹臺有山鳥歌亭聒野蟲草深斜徑沒水盡曲
池空林中滿明月是處來春風唯餘一廢井尚夾兩
株桐

過史正議宅

唐宋之間初

舊交此零落雨泣訪遺塵劔几傳好事池臺傷故人
國香蘭已歇里樹橘猶新不見吳中隱空餘江海濱
至尉氏宅

唐張說初

夕次阮公臺嘯歌臨爽塏高名安足賴故物今皆改
吾兄昔茲邑遺愛稱賢宰桑中雉未飛屋上烏猶在
途逢舊甿吏城有同寮家遠見咸相迎拂館來欣待
慈惠留千室友于存四海始知魯衛間優劣相懸倍
過郭代公故宅

唐杜甫盛

豪雋初未遇其跡或脫落代公尉通泉放意何自若

及夫登袞冕直氣森噴薄磊落見異人豈伊常情度
定策神龍後宮中翕清廓俄頃辨尊親指揮存顧託
羣公見慙色王室無削弱迴出名臣上丹青照臺閣
我行得遺跡池館皆䟽鑿壯公臨事斷顧步涕橫落
高詠寶劔篇神交付冥漠

過昭國里故第

唐韋應物中

不復見故人一來過故宅物變知景暄心傷覺時寂
池荒野筠合庭綠幽草積風散花意謝鳥還山光夕
宿昔方同賞詎知今念昔緘室在東廂遺器不忍覲
柔翰全分意芳巾尚染澤殘工委筐篋餘素經刀尺

收此還我家將還復愁腸永絕攜手歡空存舊行迹
冥冥獨無語杳杳將何適唯思今古同時緩傷與戚

經武功舊宅

唐韋應物中

茲邑昔所遊嘉會常在目歷載俄二九始往今來復
慊慊居人少茫茫野田綠風雨經舊墟毀垣迷往躅
門臨川流駛樹有羈雌宿多累恒悲往長年覺時速
欲去中復留徘徊結心曲

同李二過亡友鄭子故第

李與之故
非予所識

唐韋應物中

客車名未滅沒世恨應長斜月知何照幽林判自芳

故人驚逝水寒雀噪空牆不是平生舊遺蹤要可傷
至開化里壽春公故宅

唐韋應物中

寧知府中吏故宅一徘徊歷階存往敬瞻位泣餘哀
廢井沒荒草陰牖生綠苔門前車馬散非復昔時來
客自江南話過亡友朱司議故宅

唐包佶中

交臂多相共風流憶此人海翻移里巷書蠹積埃塵
奉佛棲禪久辭官上疏頻故來分半宅惟是舊交情
題故曹王宅

唐白居易中

甲第何年置朱門此地開山當賓閣出谿繞妓堂迴

覆井桐新長蔭牕竹舊栽池荒紅茵替砌老綠莓苔
捐館梁王去思人楚客來西園飛蓋處依舊月徘徊

雪後過集賢裴令公舊宅有感

唐白居易中

梁王捐館後枚叟過門時有淚人還泣無情雪不知
臺亭畱盡在賓客散何之唯有蕭條鴈時來下故池
高相宅

唐白居易中

青苔故里懷恩地白髮新生抱病身涕淚雖多無哭
處永寧門館屬他人

再經故元九相公宅池上作

唐劉禹錫中

故池春又至一到一傷情鴈鷺羣猶下蛙螟衣已生

竹叢身後長臺勢雨來傾六尺孤安在人
未有名

過故人舊宅

唐王喬

故人軒騎罷歸來舊宅園林閉不開唯餘挾瑟樓中
婦哭向平生歌舞臺

過舊宅

唐朱慶餘中

古巷戟門誰舊宅早曾聞說屬官家更無新燕來巢
屋唯有閑人寄看花空廐欲摧塵滿櫺小池初涸草
侵沙榮華事歇皆如此立馬踟躕到日斜

過侯王故第

唐于鄴晚

過此一酸辛行人有淚痕獨殘新碧樹猶擁舊朱門

歌歇雲初散簷空燕尚存不知彈鋏客何處感新恩

馬鎮西故第

唐許渾晚

將軍久已沒行客自興哀功業山長在繁華水不迴

亂藤一作侵廢井荒菊上叢臺借問此中事幾家歌

舞來

○堂

天安寺疏圃堂

梁武帝

乘和蕩猶豫此焉聊止息連山去無限長洲望不極
參差照光彩左右皆春色晻曖矚游絲出沒看飛翼
其樂信難忘翛然寧有飾一作極

疏圃堂

梁庾肩吾

北堂

一作宮

多暇豫時駕總鸞鑣路靜繁笳徹輪移羽

蓋飄臨空坐飛觀回首望浮橋風長曙鐘近地迴洛
城遙疎林不礙日涸浦暫通潮徒然等賓從並作愧
羣僚

堂成

唐杜甫

盛

背郭堂成蔭白茅緣江路熟俯青郊楹林礙日吟風
葉籠竹和煙滴露梢暫上飛鳥將數子頻來語燕定
新巢傍人錯比揚雄宅懶惰無心作解嘲

崔氏東山草堂

唐杜甫

盛

愛汝玉山草堂靜高臺爽氣相鮮新有時自發鐘磬
響落日更見漁樵人盤剝白鷗谷口粟飯煮青泥坊
底芹何爲西莊王給事柴門空閉鎖松筠

終南雙峰草堂

唐岑參

盛

歛迹歸山田息心謝時輩晝還草堂卧但見雙峰對
興來恣佳遊事愜符勝槩著書高牕下日夕見城內
曩爲世人誤遂負平生愛久與林壑辭及來杉松大
偶茲精廬近數預名僧會有時逐漁樵盡日不冠帶
崖口上新月石門破蒼靄色向羣木深光搖一潭碎
緬懷鄭生谷頗憶嚴子瀨勝事猶可追斯人邈千載

居處 卷一百一十一
緱山西峰草堂作

唐岑參盛

結廬對中嶽青翠常在門遂耽水木興盡作漁樵言
頃來闕章句但欲閒心魂日色隱空谷蟬聲喧暮村
曩聞道士語偶見清淨源隱几閱吹葉乘秋眺歸根
獨遊念求仲開徑招王孫片雨下南澗孤峰出東原
棲遲慮益澹脫畧道彌敦野靄晴拂枕客帆遙入軒
尚平今何在此意誰與論佇立雲去盡蒼蒼月開園

太常徐卿草堂

唐岑參盛

不謝古名將吾知徐太常年纔二十餘勇冠西南方
卿月益清澄將星轉光芒復居沙城北遙對岷山陽
車馬日盈門賓客常滿堂曲池蔭高樹小徑穿叢篁
江鳥飛入簾山雲來到牀題詩芭蕉滑對酒棕花香
諸將射獵時君在翰墨場

家叔徵君東谿草堂二首

唐盧象盛

開山十餘里青壁森相倚欲識堯時天東谿白雲是
雷聲轉幽壑雲氣香流水澗影生龍虵巖端翳檉梓
大道終不易君恩曷能已鶴羨無老時龜言攝生理
浮年笑六甲元化潛一指未暇掃雲梯空慙阮家子

二

今朝共遊者得性閒未歸已到仙人家莫驚鷗鳥飛

水深巖子釣松挂巢父衣雲氣轉幽寂谿流無是非
名理未足羨腥臊詎所希自惟負貞意何歲當食薇

題武林草堂

唐

草堂列仙樓上有青山頂戶外窺數峰堦前對雙井
雨來花盡濕風度松初冷登棧行不疲入谿語彌靜
適知幽遁處已覺煩慮屏更愛雲林間吾將卧南潁

留題李明府雲谿水堂

唐劉長卿中

寥寥一作寂寂此堂上幽意復誰論落日無王事青山在
縣門雲峰向高枕漁釣入前軒晚竹疎簾影青苔雙
履痕荷香隨坐臥湖色映晨昏虛牖閒生白鳴琴靜

對言暮禽飛上下春水帶清渾遠岫誰家柳孤一作流
煙何處村謫居投瘴癘離思過湘沅從此扁舟去誰
堪江浦後

題鄭拾遺草堂

唐韋應物中

借地結茅棟橫竹挂朝衣秋園雨中綠幽居塵事違
陰一作涼井夕蟲亂高林霜果稀子有白雲意構此想
巖扉

題王十九茅堂

唐李嘉祐中

滿庭多種藥人里作山家終日能留客凌寒亦對花
海鷗過竹嶼門柳拂江沙知爾卑棲意題詩美白華

題金吾郭將軍右伏茅堂

唐盧綸中

雲戟曙沈沈軒墀清且深家傳成棟美堯寵結茅心
玉珮多依石油幢亦在林鑪香諸洞暖殿影衆山陰
草奏風生筆開筵雪滿琴客從龍闕至僧自虎谿尋
瀟灑延清賞周流會素襟終朝息塵步一醉聞華簪
賦得冬日青谿草堂

唐李建勳晚

莫道無幽致常來到日西地雖當北闕天與設東谿
踈葦寒多折驚鳧去不齊坐中皆作者長愛覓分題
晚出西射堂

宋謝靈運

步出西掖門遙望城西岑連障疊巘聳青翠杳深沈

曉霜楓葉丹夕曛嵐氣陰節徃感不淺感來念已深
羈雌念舊侶迷鳥懷故林含情尚勞愛如何離賞心
撫鏡華緇鬢攬帶緩促衿安排徒空言幽獨賴鳴琴

登錦堂

梁簡文帝

孫生酸棗寺王子枝江樓何如登石鏡因閒猶豫遊
尋隱者韋九山人東谿草堂

唐朱灣中

尋

一作窮得仙源訪隱淪漸來深處漸無塵初行竹裏

唯通馬直到花間始見人四面雲山誰作主數家煙
火自爲鄰路傍樵客何須問朝市如今不是秦

舍弟占歸草堂檢校聊示此詩

唐杜甫盛

久客應吾道相隨獨爾來熟知江路近頻爲草堂迴
鵝鴨宜長數柴荆莫浪開東林竹影薄臘月更須栽
○齋

後齋詩

晉湛方生

解纓復褐辭朝歸藪門不容軒宅不盈畝茂草籠庭
滋蘭拂牖撫我子姪攜我親友茹彼園蔬飲此春酒
開櫺攸瞻坐對川阜心焉孰託託心非有素構易抱
玄根難朽卽之匪遠可以長久

山齋

梁簡文帝

玲瓏繞竹澗間關通槿藩缺岸新成浦危石久爲門

北榮下飛桂南柯吟夜猿暮流澄錦磧晨冰照彩鸞

奉和簡文帝山齋

陳徐陵

架嶺承金闕飛橋對石梁竹密山齋冷荷開水殿香
山花臨舞席水影照歌牀

山齋

陳徐陵

桃源驚往客鶴嶠斷來賓復有風雲處蕭條無俗人
山寒微有雪石路本無塵竹徑蒙龍巧茅齋結構新
燒香披道記懸鏡厭山神砌水何年溜簷桐幾度春
雲霞一已絕寧辨漢將秦

山齋

北周庾信

石影橫臨水山雲半繞峰遙想山中店懸知春酒濃

山齋

北周庾信

寂寥尋靜室蒙密就山齋滴瀝泉澆路穹窿石卧階
淺槎全不動盤根唯半埋圓珠墜晚菊細火落空槐
直置風雲慘彌憐心事乖

和竹齋

梁庾肩吾

百拱橫筇節千櫨跨篔簹迴龍仍作柱置笛且成樂
向嶺分花徑隨階轉藥欄蜂歸憐蜜熟燕入重巢乾
欲仰天庭揆終知學步艱

北園新齋成應趙王教

北周庾信

虹粉跂鳥翼山櫨拱蘭枝畫梁雲氣繞雕牕玉女窺
月懸唯返照蓮開長倒垂盤根紐壞石行雨暴澆池
長藤連格徙高樹帶巢移鳥聲唯雜曲花風直亂吹
白虎題書觀玄熊帖射皮文絃入舞曲月扇掩歌兒
玉節調笙管金船代酒卮若論曹子建天人本共知

郡內閑齋

唐張九齡

郡閣晝常掩庭蕪日復滋簷風落鳥毳牕葉挂蟲絲
拙病宦情少羈閑秋氣悲理人無異績爲郡但經時
唯有江湖意沈冥空在茲

題李三書齋

唐陳子昂

灼灼青春仲悠悠白日昇
聲容何足恃榮吝坐相矜
願與金庭會將待玉書徵
還丹應有術煙駕共君乘

同衛八題陸少府書齋

唐高適盛

知君薄州縣好靜無冬春
散帙至棲鳥明燈留故人
深房臘酒熟高院梅花新
若是周旋地當令風義親

題盧主簿茅齋

唐高適盛

虛院野情在茅齋秋興存
孝廉趨下位才子出高門
乃繼幽人靜能令學者尊
江山歸謝客神鬼下劉根
階樹時攀折牕書任討論
自堪成獨往何必武陵源

秋日與張少府楚城韋公藏書高齋作

唐李白盛

日下空亭暮城荒古跡餘
地形連海盡天影落江虛
舊賞人雖隔新交樂未踈
綵雲思作賦丹壁間藏書
查擁隨流葉萍開出水魚
夕來秋興滿回首意何如

白水縣崔少府高齋

唐杜甫盛

高齋坐林杪信宿遊衍閒
清晨陪躋攀傲睨俯峭壁
崇岡相枕帶曠野懷咫尺
危堦根青冥增冰生淅瀝
上有無心雲下有欲落石
坐久風波怒晚來山更碧
相對十丈蛟歛翻盤渦坼
何得空裏雷殷殷尋地脉
煙氛藹茜翠颺颺森慘戚
崑崙崙崕崕崕崕崕崕崕

前軒顏反照巉絕華嶽赤

巴陵劉處士東齋作

唐王昌齡

盛

劉生隱岳陽心遠洞庭水偃帆入山郭一宿楚雲裏
竹映秋館深月寒江風起煙波桂陽接日夕數千里
嫋嫋清夜猿孤舟坐如此湘中有來鴈雨雪候音旨

題大理黃主簿湖上高齋

唐劉長卿

中

閉門湖水畔自與白鷗親竟日牕中岫終年林下人
俗輕儒服弊家厭法官貧多雨茅簷夜空洲草徑春
桃源君莫愛且作漢朝臣

題裴式微餘干東齋

唐劉長卿

中

世事終成夢生涯欲半過白雲心已矣滄海意如何
散帙看蟲蠹開門見雀羅遠山終日在芳草傍人多
吏體莊生傲方言楚俗訛屈平君莫弔腸斷洞庭波

谷口書齋寄楊補闕

唐錢起

中

泉壑帶茅茨雲霞生薜帷竹憐新雨後山愛夕陽時
閑鷺棲常早秋花落更遲家童掃蘿徑昨與故人期

題從姪成緒西林精舍書齋

唐韋應物

中

棲身齒多暮息心君獨少慕謝始精文依僧欲觀妙
冽泉前堦注清池北牕照果藥雜芬敷松筠疎蒨峭
屢躋幽人境每肆芳辰眺採栗玄猿窟擷芝丹林嶠

紵衣豈寒禦蔬食非饑療雖甘巷北單一作單豈塞青
紫耀郡有優賢榻朝編貢士詔欲同一作求朱輪載勿
憚移文誚

灃上西齋寄諸友

七月中善福西齋作

唐韋應物

中

絕岍臨西野曠然塵事遙清川下邈迤茅棟上岩崑
翫月愛佳夕望山屬清朝俯砌視歸翼開衿納遠颺
等陶辭小秩効朱方負樵閑遊忽無累心跡隨景超
明世重才彥雨露降丹霄羣公正雲集獨予欣寂寥
郡中西齋

唐韋應物

中

似與塵境絕蕭條齋舍秋寒花獨經雨山禽時到州

清觴養真氣玉書示道流豈將符守戀幸以棲心幽

題劉華書齋

唐賈島

中

白石牀無塵青松樹有鱗一鶯啼帶雨兩樹合從春
荒榭苔膠砌幽叢果墮榛偶來疎或數當暑夕勝晨
露滴星河水巢重草木薪終南同徃意趙北獨遊身
渡葉司天漏驚蛩遠地人機清公幹族也莫卧漳濱

南谿書齋

一作楊發南谿書院詩

唐于鵠

中

茅屋住來久山深不置門草生垂井口花落擁籬根
入院將雛鳥尋蘿抱子猿曾逢異人說風景似桃源
和翰林吳舍人兄弟西齋

唐顧况

中

西齋何其高上與星漢通永懷洞庭石春色相玲瓏
又懷巴峽泉夜落君絲桐信是怡神所迢迢茂華嵩
鳥飛晴雲滅疊嶂盤虛空君家誠易知易知意難窮

題友人山齋

唐黃滔晚

到君棲跡所竹徑與衡門亦在乾坤內獨無塵俗喧
新泉浮石蘚崩壁露松根更說尋僧處孤峰上嘯猿

題王校書山齋

唐劉滄晚

猿鳥無聲晝掩扉寒原隔水到人稀雲晴古木月初
上雪滿空庭鶴未歸藥圃地連山色近樵家路入樹
煙微棲遲慣得滄浪思雲閣還應夢釣磯

錢塘青山題李隱居西齋

唐李郢晚

小隱西亭爲客開翠蘿深處遍青苔林間掃石安棋
局巖下分泉遞酒杯蘭葉露光秋月上蘆花風起夜
潮來湖山遶屋猶嫌淺欲棹漁舟近釣臺

高齋視事

齊謝朓

餘雪映青山寒霧開白日曖曖江村見離離海樹出
披衣就清盥憑軒方秉筆列俎歸單味連駕止容膝
空爲大國憂紛詭諒非一安得掃蓬逕鎖吾愁與疾

後齋迴望

齊謝朓

高軒瞰四野臨牖眺襟帶望山白雲裏望水平原外

夏木轉成帷秋荷漸如蓋輦洛常睠然搖心似懸旆
 郡內高齋閒望蒼呂法曹
 齊謝朓
 結構何迢遞曠望極高深牕中列遠岫庭際俯喬林
 日出眾鳥散山暝孤猿吟已有池上酌復此風中琴
 非君美無度孰為勞寸心惠而能好我問以瑤華音
 若遺金門步見就玉山岑

山齋獨坐贈薛內史二首

隋楊素

居山四望阻風雲竟朝夕深谿橫古樹空岩卧幽石
 日出遠岫明鳥散空林寂蘭庭動幽氣竹室生虛白
 落花入戶飛細草當堦積桂酒徒盈樽故人不在席

日暮山之幽臨風望羽客

一作薄

巖壑澄清景清巖壑深白雲飛暮色綠水激清音
 澗戶散餘彩山牕凝宿陰花草共縈映樹石相陵臨
 獨坐對陳榻無客有鳴琴寂寂幽山裏誰知無悶心
 敬酬楊僕射山齋獨坐
 隋薛道衡

相望山河近相思朝夕勞龍門竹箭急華岳蓮花高
 岳高嶂重疊鳥道風煙接遙原樹若薺遠水舟如葉
 葉舟旦旦浮驚波夜夜流露寒洲渚白月冷函關秋
 秋夜清風發彈琴即鑑月雖非莊舄歌吟詠常思越

楊素封越國公

夏日過鄭七山齋

唐杜審言初

共有樽中好言尋谷口來
薜蘿山徑入荷芰水亭開
日氣含殘雨雲陰送晚雷
洛陽鐘鼓至車馬繫遲回
冬日過故人任處士書齋

唐駱賓王初

神交尚投漆虛室罷遊蘭
網積牕文亂苔深履迹殘
雪明書帳冷水靜墨池寒
獨此琴臺上流水為誰彈

登劉賓客高齋時公初退相

唐錢起中

能以功成踈寵位不將心賞負雲霞
林間客散孫弘閣城上山宜綺季家
蝴蝶晴連池岼草黃鸝晚出柳園花日陪鯉也趨文苑誰道門生隔絳紗

遊南齋

唐韋應物中

池上鳴佳禽僧齋日幽寂高林晚露清
紅藥無人摘春水不生煙荒岡雲翳石
不應朝夕遊良為蹉跎客新理西齋

唐韋應物中

方將曠訟理久翳西齋居草木無行次
閑暇一芟除春陽土脉起膏澤發生初
養條刊朽枿護藥鋤穢一作荒蕪稍稍覺林聳歷歷欣竹疎始見庭宇曠頓令煩抱舒茲焉即可愛何必是吾廬

府西北池新葺水齋

唐白居易中

繚繞府西面潺湲池北頭
鑿開明月峽決破白蘋洲

清淺漪瀾急，黃緣浦嶼幽。少逢人愛翫，多是我淹留。
夾岼鋪長簟，當軒泊小舟。枕前看鶴浴，牀下見魚游。

百丈谿新理茅茨讀書

唐閻防盛

浪跡棄人世，還山自幽獨。始傍巢由蹤，吾其獲心曲。
荒亭何所有，老樹半空腹。晝蜩鳴北林，暮鳥穿我屋。
棲遲樂遵渚，恬曠寡所欲。開卦推盈虛，散帙攻節目。
養閑度人事，達命知止足。不學東國儒，俟時勞伐輻。

○屋

室 廬並附

暮春題灤西新賃草屋二首

唐杜甫盛

此郊千樹橘，不見比封君。養拙干戈際，全生麋鹿羣。

畏人江北草，旅食灤西雲。萬里巴渝曲，三年實飽聞。

二

絲雲陰復白，錦樹曉來青。身世雙蓬鬢，乾坤一草亭。
哀歌時自短，醉舞爲誰醒。細雨荷鋤立，江猿吟翠屏。
從驛次草堂復至東屯茅屋二首

唐杜甫盛

峽裏歸田客，江邊借馬騎。非尋戴安道，似向習家池。
山險風煙合，天寒橘柚垂。築場看積斂，一學楚人爲。

二

短景難高臥，衰年強此身。山家蒸栗煖，野飯射麋新。

世路知交薄門庭畏客頻牧童斯在眼田父實爲鄰
茅屋爲秋風所破歌

唐杜甫盛

八月秋高風怒號捲我屋上三重茅
茅飛渡江灑江郊高者挂罥長林梢
下者飄轉沈塘坳南村羣童欺我老
無力忍能對面爲盜賊公然抱茅入竹
去唇焦口燥呼不得歸來倚杖自歎息
俄頃風定雲墨色秋天漠漠向昏黑
布衾多年冷如鐵嬌兒惡臥踏裏裂
牀牀屋漏無乾處雨脚如麻未斷絕
自經喪亂少睡眠長夜沾濕何由徹
安如山嗚呼何時眼前突兀見士俱歡
顏風雨不動安如山嗚呼何時眼前突
兀見

此屋吾廬獨破受凍死亦足

題友人屋

唐李昌符晚

松底詩人宅閑門遠岫孤數家分小徑
一水截平蕪竹節偶相對鳥名多自呼
愛君真靜者欲去又踟躕

從庾中郎遊園山石室以下室宋鮑照

荒塗趣山楹雲崖隱靈一作虛室岡澗紛縈抱林障杳

重密昏昏磴路深活活梁水疾幽隅秉
晝燭地牖窺朝日怪石似龍章瑕璧
麗錦質洞庭安可窮漏井終不溢沈空
絕景聲崩危坐驚慄神化豈有方妙象
竟無才至哉鍊玉人處此長自畢

詒明山賓築室

南史曰明山賓平原鬲人九為
統州刺史入為東宮學士兼國

子祭酒昭明太子聞其築室未就有令曰明
祭酒出撫大藩擁旄推轂珥金抱紫而恒事
屢空聞構宇未成今
送薄助并詒以詩曰

梁昭明太子

平仲古稱奇夷齊昔擅美令則挺伊賢東秦固多士
築室非道傍置宅歸仁里庚桑方有係原生今易擬
必來三徑人將招五經士

一室

唐杜甫盛

一室他鄉遠空林暮景懸正愁聞塞笛獨立見江船
巴蜀來多病荆蠻去已年應同王粲宅留井峴山前

題野人園廬

以下廬

唐孟浩然盛

與客園廬並微尚頗亦同耕釣方自逸壺觴趣不空
門無俗士駕人有上皇風何處先賢傳唯稱龐德公

送梁判官歸女兒舊廬

唐岑參盛

女兒知君憶春雲相逐歸草堂開藥裏苔壁反荷衣
老竹移時小新花舊處飛可憐真傲吏塵事到山稀

詩雋類函卷一百二十七

詩雋類函卷一百二十八

東吳俞安期彙纂 宣城梅鼎祚增定

新都潘允升訂校

居處部三

樓 登樓 宴附 臨望 經過併入

閣 臺 登臺 館

○樓

詠樓

唐李嶠 初

百尺重城際千尋大道隈漢宮井榦起吳國落星開
笛怨綠珠去簫隨弄玉來銷憂聊暇日誰識仲宣才

水中樓影

梁簡文帝

水底采魚出萍間反宇浮風生色不壞浪去影恒留

詠水中樓影

梁王臺卿

飄飄似雲度亭亭如蓋浮
熟看波不動還是映高樓

楊子江樓

唐孫逖

初

楊子何年邑雄圖作楚關
江連二妃渚雲近八公山
驛道清楓外人煙綠嶼間
晚來潮正滿數處落帆還

山陰縣西樓

唐孫逖

初

都邑西樓芳樹間逶迤霽色遶江山
海月夜從公署出江雲晚對訟庭還
誰知春色朝朝好二月飛花滿
江草一見湖邊楊柳風遙憶青青洛陽道

題陸山人樓

唐儲光羲

盛

暮聲雜初鴈夜色涵早秋
獨見海中月照君池上樓
山雲拂高棟天漢入雲流
不惜朝光滿其如千里遊

題沈隱侯八詠樓

唐崔顥

盛

梁日東陽守爲樓望越中
綠牕明月在青史古人空
江靜聞山狝川長數塞鴻
登臨白雲晚流恨此遺風

黃鶴樓

唐崔顥

盛

昔人已乘白雲去此地空餘黃鶴樓
黃鶴一去不復返白雲千載空悠悠
晴川歷歷漢陽樹春草萋萋鸚鵡洲
日暮鄉關何處是煙波江上使人愁

題金城臨河驛樓

唐岑參

盛

居處 卷百六
古戍依重險高樓見五涼山根盤驛道河水浸城牆
庭樹巢鸚鵡園花隱麝香忽如江浦上憶作捕魚郎

和宋太史北樓新亭

唐孟浩然 盛

麗譙非改作軒檻是新圖遠水自蟠冢長雲吞具區
願隨江燕賀羞逐府僚趨欲識狂歌客丘園一豎儒

七月一日題終明府水樓

唐杜甫 盛

高棟層軒已自涼秋風此日灑衣裳翛然欲下陰山
雪不去非無漢署香絕壁過雲開錦繡疎松隔水奏
笙簧看君宜著王喬履真賜還疑出尚方

江陵節度使陽城郡王新樓成

唐杜甫 盛

樓上炎天冰雪生高飛燕雀賀新成碧牕宿霧濛濛
濕朱栱浮雲細細輕仗鉞褰帷瞻具美投壺散帙有
餘清自公多暇延參佐江漢風流萬古情

又作此奉衛王

唐杜甫 盛

西北樓成雄楚都遠開山岳散江湖二儀清濁還高
下三伏炎蒸定有無推轂幾年唯鎮靜曳裾終日盛
文儒白頭受簡焉能賦愧似相如爲大夫

新成甲仗樓

唐張籍 中

謝氏起新樓西臨城角頭圖功百丈麗藏器五兵修
結締棖甍固虛明戶檻幽魚龍卷旗幟霜雪積戈矛

暑雨焯蒸隔涼風宴會留城高形出沒山靜氣清優
睥睨斜光徹欄杆宿靄浮芊芊秔稻色脉脉苑谿流
郡之丞相詩成沈隱侯居茲良得景殊勝峴山遊
四望樓樓在洛陽東秦時有貴公子賈虛每自宴其上唐曹鄴晚
背山見樓影應合與山齊座上日已出城中未鳴雞
無限燕趙女吹笙上金梯風起洛陽東香過洛陽西
公子長夜醉不聞子規啼

高樓

唐于鄴晚

遠天明月出照此誰家樓上有羅衣色涼風吹不秋
和使君五郎西樓望遠思歸 唐王維盛

高樓望所思目極情未畢枕上見千里牕中窺萬室
悠悠長路人曖曖遠郊日惆悵極浦外迢遞孤煙出
能賦屬上才思歸同下秩故鄉不可見雲外空如一

夏初醴泉南樓送太康顏少府 唐岑參盛

何地堪相餞南樓出萬家可憐高處送遠見故人車
野果新成子庭槐欲作花愛君兄弟好書向穎中誇

咸陽西樓別竇審

唐郎士元中

西樓迴起寒原上霽日遙分萬井間小苑城隅連渭
水離宮曙色近京關亭臯寂寞傷孤客雲雪蕭條滿
衆山時命如今猶未偶辭君擬欲拂衣還

賦得彭祖樓送楊德宗

歸徐州幕

唐盧綸

中

四戶八牕明玲瓏
逼上清外欄黃鵠
下中柱紫芝生
每帶雲霞色時聞
簫管聲望君兼有
月幢蓋儼層城

○登樓

宴附

登成都白菟樓

晉張載

重城結曲阿飛宇起層樓
累棟出雲表堯臨太虛
高軒啓朱扉迴望暢八隅
西瞻岷山嶺峩峩似荆巫
蹲鴟蔽地生原隰殖嘉蔬
雖遇堯湯世民食恒有餘
鬱鬱少城中岌岌百族居
街術紛綺錯高薨夾長衢
借問楊子宅想見長卿廬
程卓累千金驕侈擬五侯

門有連騎客翠帶腰吳鈎
鼎食隨時進百和妙且姝
披林採秋橘臨江釣春魚
黑子過龍醢果饌踰蟹蟪
芳茶冠六清溢味播九區
人生苟安樂茲土聊可娛

登景陽樓

宋文帝

崇堂臨萬雉曾樓跨九成
瑤軒籠翠幌組幕翳雲屏
階上曉露潔林下夕風清
蔓藻媛綠葉芳蘭媚紫莖
極望周天險畱察浹神京
交渠紛綺錯列植發華英

登景陽樓

宋江夏王

丹墀設金屏瑤榭陳玉牀
溫宮冬開燠清殿夏含霜
弱藻布遐馥輕葉振遠芳
彌望少無際肆睇周華疆

象闕對馳道飛廉矚方塘邱寺送暉曜槐柳自成行
通川溢輕艫長街盈方箱顧此爍火微胡顏厠天光

登景陽樓

宋顏延之

風觀要春景月榭迎秋光泂波被華若隨山茂貞芳

登景陽樓

南史曰武帝與宴必詔惲賦詩嘗和武帝登景陽樓篇深見賞美當時咸

共稱傳

梁柳惲

太液滄波起長楊高樹秋翠華承漢遠雕輦逐風游

和晚日登樓

梁劉綏

所以登臺榭正重接煙霞長絲觸欄斷歸鳥避牕斜
俯巢窺暝宿臨樹摘高花百雉時方晚九層光尚賒

華陽先生登樓不復下

梁沈約

側聞上士說尺木乃騰霄雲駢不展地仙居多麗譙
卧待三芝秀坐對百神朝銜書必青鳥佳客信龍鑣
非止靈桃實方見大椿凋

同虞記室登樓望遠歸

梁何遜

登樓欲望遠遙遙見白衣白衣猶遠遠言是稍知非
對牕看寶瑟入戶弄鳴機無令日光晚門閣掩重扉

春日登陝州城樓

唐太宗

碧原開霧隰綺嶺峻霞城煙峰高下翠日浪淺深明
斑紅妝藥樹圓青壓溜荆迹巖勞傳想窺野訪莘情

巨川何以濟舟楫佇時英

奉和登陝州城樓應制

唐許敬宗初

挹河澍綠宇御溝映朱宮
辰旂翻麗景星蓋曳雕虹
學頰齊柳嫩妍笑發春叢
錦鱗文碧浪繡羽絢青空
睿念三階靜遐想二南風

初春登樓卽目

唐太宗

憑軒俯蘭閣眺矚散靈襟
綺峯含翠霧照日藻紅林
鏤丹霞錦一作鏤岫殘素雪
斑岑拂浪隄垂柳嬌花鳥
續吟連薨豈一拱衆榦如千尋
明非獨材力終藉棟
梁深彌懷矜樂志更懼戒盈心
愧制勞居逸方規十

產金

奉和初春登樓卽目應制

唐許敬宗初

旭日臨重壁天眷極中京
春暉發芳甸佳氣滿層城
去鳥隨看沒來雲逐望生
歌裏霏煙颺琴上凱風清
文波浮鏤檻摘景煥雕楹
璇璣體寬政隆棟象端衡
創規雖有作凝拱遂無營
沐恩空改鬢將何謝夏成

登樓思京

唐駱賓王初

麗譙通四望繁憂起萬端
綺疏低晚魄鏤檻肅初寒
白雲鄉思遠黃圖歸路難
惟餘西向笑暫似當長安

登瀛洲南樓寄遠

唐沈佺期初

層城起麗譙憑覽出重霄茲地多形勝中天宛寂寥
四榮摩鶴鶴百拱厲風颺北際燕王館東連秦帝橋
晴光七郡滿春色兩河遙傲睨非吾土躊躇適遠囂
離居欲有贈春草寄長謠

登荊州城樓

唐張九齡

初

天宇何其曠江城坐自拘層樓百餘尺迢遞在西隅
暇日時登眺荒郊臨故都纍纍見陳迹寂寂想雄圖
古往山川在今來郡邑殊北疆雖入鄭東距豈防吳
幾代傳荆國當時敵陝鄂上流空有處中土復何虞
枕席夷三峽關梁豁五湖承平無異境守隘莫論夫

自罷金門籍來參竹使符端居向林藪微尚在桑榆

候使石頭驛樓

唐張九齡

初

山檻憑高望川途眇北流遠林天翠合前浦日華浮
萬井緣津渚千艘咽渡頭漁商多末事耕稼少良疇
自守陳蕃榻嘗登王粲樓徒然騁日處豈自獲心遊
向跡雖愚谷求名異盜丘息陰芳木所空復越鄉愁

登蒲州逍遙樓

唐玄宗

長榆息烽火高柳淨風塵十征巡九洛展豫出三秦
昔是潛龍地今爲上理晨時平乘道泰聊賞遇年春
黃河分地脉飛觀接天津一覽遺芳翰千載肅如神

奉和聖製登蒲州逍遙樓應制 唐蘇頌初

在昔堯舜禹遺塵成典謨聖皇東巡狩况乃經此都
樓觀紛迤邐河山幾縈紆緬懷祖宗業相繼文武圖
尚德既無險觀風諒有孚豈如汾水上簫鼓事遊娛

登樓歌

唐王維盛

聊上君兮高樓飛薨鱗次兮在下俯十二兮通衢綠
槐參差兮車馬卻瞻兮龍首前眺兮宜春王畿鬱兮
千里山河壯兮咸秦舍人下兮青宮據胡牀兮書空
執戟疲於下位老夫好隱兮牆東亦幸有張伯英草
聖兮龍騰虬躍擺長雲兮捩迴風琥珀酒兮彫胡飯

君不御今日將晚秋風兮吹衣夕鳥兮爭返孤砧發
兮東城林薄暮兮蟬聲遠時不可兮再得君何為兮
偃蹇

登河北城樓作

唐王維盛

井邑傳巖上客亭雲霧間高城眺落日極浦映蒼山
岸火孤舟宿漁家夕鳥還寂寥天地暮心與廣川閑
奉和聖製御春明樓臨右相園亭賦樂賢詩應

制

唐王維盛

複道通長樂青門臨上路遙聞鳳吹喧闈識龍輿度
褰旒明四目伏檻紆三顧小苑接侯家飛薨映宮樹

商山原上碧漣水林端素銀漢下天章瓊筵承湛露
將非富民寵信以平戎故從來簡帝心詎得廻天步

與薛司戶登樟亭樓

唐孟浩然盛

水樓一登望半出青林高帶幕英寮敞芳筵下客叨
山藏伯禹穴城壓伍胥濤今日觀溟漲垂綸欲釣鰲

登安陽城樓

唐孟浩然盛

縣城南面漢江流江嶂開成南雍州才子乘春來騁
望羣公暇日坐銷憂樓臺晚映青山郭羅綺晴驕綠
水洲向夕波搖明月動更疑神女弄珠遊

宿香山寺石樓

唐李頎盛

夜宿翠微半高樓聞暗泉漁舟帶遠火山磬發孤煙
衣拂雲松外門清河漢邊峰巒低枕席世界接人天
靄靄花出霧輝輝星映川東林曙鶯滿惆悵欲言還

與夏十二登岳陽樓

唐李白盛

樓觀岳陽盡川迴洞庭開鴈引愁心去山銜好月來
雲間逢下榻天上接行杯醉後涼風起吹人舞袖回

秋登宣城謝朓北樓

唐李白盛

江城如畫裏山晚望晴空兩水夾明鏡雙橋落綵虹
人煙寒橘柚秋色老梧桐誰念北樓上臨風懷謝公

登錦城散花樓

唐李白盛

日照錦城頭朝光散花樓金牕夾繡戶珠箔懸銀鈎
飛梯綠雲中極目散我憂暮雨向三峽春江繞雙流
今來一登望如上九天遊

陪裴使君登岳陽樓

唐杜甫盛

湖闊兼雲霧樓孤屬晚晴禮加徐孺子詩接謝宣城
雪岸叢梅發春泥百草生敢違漁父問從此更南征

登岳陽樓

唐杜甫盛

昔聞洞庭水今上岳陽樓吳楚東南拆乾坤日夜浮
親朋無一字老病有孤舟戎馬關山北憑軒涕泗流

登兗州城樓

唐杜甫盛

東郡趨庭日南樓縱目初浮雲連海岱平野入青徐
孤嶂秦碑在荒城魯殿餘從來多古意臨眺獨躊躇

登樓

唐杜甫盛

花近高樓傷客心萬邦多難此登臨錦江春色來天
地玉壘浮雲變古今北極朝廷終不改西山寇盜莫
相侵可憐後主還祠廟日暮聊爲梁甫吟

白帝城最高樓

唐杜甫盛

城尖徑曷旌旆愁獨立縹緲之飛樓峽坼雲霾龍虎
睡江清日抱黿鼉遊扶桑西枝封斷石弱水東影隨
長流杖藜歎世者誰子泣血迸空回白頭

登鶴雀樓

唐王之渙盛

白日依山盡黃河入海流欲窮千里目更上一層樓

登潤州萬歲樓

唐劉長卿中

高樓獨上思依依極浦遙山合翠微江客不堪頻北

望塞鴻何事又南飛金山古渡寒煙積瓜步空洲遠

樹稀聞道王師猶轉戰更能談笑解重圍

和樊使君登潤州城樓

唐劉長卿中

山城迢遞敞高樓露冕吹鐃居上頭春草連天隨北

望夕陽浮水共東流江田漠漠全吳地野樹蒼蒼故

蔣州王粲尚為南郡客別來何處更銷憂

登無錫北樓

唐郎士元中

秋興因危堞歸心過遠山風霜征鴈早江海旅人還

驛樹寒仍密漁舟晚更閒仲宣何所賦秭欲滯柴關

登丹陽北樓

唐郎士元中

寒臯那可望旅望又初還迢遞高樓上蕭條曠野間

暮晴依遠水秋興屬連山浮客時相見霜凋動翠顏

和樊潤州秋日登城樓

唐皇甫冉中

露冕臨平楚寒城帶早霜時同借河內人是卧淮陽

積水澄天塹連山入帝鄉因高欲見下非是愛秋光

奉和第五相公登鄱陽城西樓

唐耿漳中

登樓

居處 卷一百一十八
茂德爲邦久豐貂舊相尊發生傳雨露均養助乾坤
曉肆登樓目時銷戀闕魂女牆分吏事官道啓津門
溢浦潮聲盡鍾陵暮色繁夕陽移夢土芳草接湘源
封內羣阡復兵間百賦存童牛耕廢畝壕木遶新村
野步漁聲溢荒祠鼓舞喧高齋成五字遠岫發孤猿
登鶴雀樓 唐耿湓中

久客心常醉高樓日漸低黃河經海內華岳鎮關西
去遠千帆小來遲獨鳥迷終年不得意空覺負東谿
同崔郊登鶴雀樓 唐李益中

鶴雀樓西百尺牆汀洲雲樹共茫茫漢家簫鼓空流

水魏國山河半夕陽事去千年猶恨速愁來一日卽
爲長風煙併是思歸望遠日非春亦自傷

追和故李中書夏日登北樓 唐柳宗元中

層軒隔炎暑迴野恣窺臨鳳去徽音續芝焚芳境深
游鱗出陷浦唳鶴遶仙岑風起三湘浪雲生萬里陰
宏規齊德宇麗藻競詞林今日登高處還聞梁甫吟
晚夏登張儀樓 唐姚向中

秦相架羣材登臨契上台查從銀漢落江自雪山來
儷曲親流火凌風洽小杯帝鄉如在目欲下盡徘徊
奉陪侍中登白樓 唐盧綸中

高樓倚玉梯朱檻與雲齊顧盼親霄漢談諧息鼓鼙
洪河迴更直野雨急仍低今日陪罇俎唯當醉似泥

登樓

唐賈島中

秋日登高望涼風吹海初山川明已久河漢沒無餘

鶴雀樓晴望

唐馬戴晚

堯女樓西望人懷太古時海波通禹鑿一作山木閉

虞祠鳥道殘虹挂龍潭返照移行雲如可馭萬里赴

心期

和剡縣陳明府登縣樓

唐方干晚

郭裏人家如掌上簷前樹木映牕櫺煙霞自接天台

地分野應侵婺女星驛路古今通北闕仙谿日夜入

東溟綵衣才子多吟嘯公退時時見畫屏

秋日登臨越王樓

唐李渥晚

越王曾牧劍南州因向城隅建此樓橫玉遠開千嶠

雪暗雷下聽一江流畫簷先弄朝陽色朱檻低臨衆

木秋徒學仲宣聊四望且將詩賦好依劉

同張侍御宴北樓

唐儲光羲盛

今之太守古諸侯出入雙旌垂七旒朝覽干戈時聽

訟暮延賓客復登樓西山漠漠崦嵫色北渚沈沈江

漢流良宵清淨方高會繡服光輝聯皂蓋魚龍恍惚

堦墀下雲霧杳冥牕戶外水靈慷慨行泣珠游女飄
颻思解佩蒼蒼低月半遙城落落踈星滿太清不忍
開襟悲楚奏願言吹笛退胡兵軒后青丘埋狹狹周
王白羽掃欃槍期君武節朝龍闕余亦翱翔歸玉京
送嚴侍郎到綿州同登杜使君江樓宴得心字

唐杜甫

盛

野興每難盡江樓延賞心歸朝送使節落景惜登臨
稍稍煙集渚微微風動襟重船依淺瀨輕鳥度層陰
檻峻背幽谷牕虛交茂林燈光散遠近月彩靜高深
城擁朝來客天橫醉後參窮途衰謝意苦調短長吟

宴陳十六樓樓枕金谷

唐李頎

盛

此會共能幾諸孫賢至今不勞朱戶閉自待白河沈
西樓對金谷此地古人心白日落庭內黃花生澗陰
四鄰見疎木萬井度寒砧石上題詩處千年畱至今

韶州韶陽樓夜讌

唐許渾

晚

待月西樓捲翠羅玉杯瑤瑟近星河簾前碧樹窮秋
密牕外青山薄暮多鸚鵡未知狂客醉鷓鴣先讓美
人歌使君莫惜通宵飲刀筆初從馬伏波

登柳州城樓寄漳汀封連

四州

唐柳宗元

中

城上高樓接大荒海天愁思正茫茫驚風亂颭芙蓉

水密雨斜侵薜荔牆嶺樹重遮千里目江流曲似九
迴腸共來百越文身地猶自音書滯一鄉

○閣

登顏園故閣

梁元帝

高樓三五夜流影入丹墀先時留上客夫婿美容姿
妝成理蟬鬢笑罷斂蛾眉衣香知步近釧動覺行遲
如何舞館樂翻見歌梁悲猶懸北牕幌未捲南軒帷
寂寂空郊暮非復少年時

登州中新閣

北周庾信

跨虛凌倒景連雲拒少陽璇極龍鱗上雕甍鵬翅張

千尋文杏照十里木蘭香開牕對高掌平坐望河梁
歌響聞長樂鐘聲徹建章賦用王延壽書須韋仲將
龍來隨畫壁鳳起逐吹簧石作芙蓉影池如明鏡光
花梁反披葉蓮井倒垂房徒然思燕賀無以預鷗翔
和宇文內史入重陽閣

北周庾信

北原風雨散南宮容衛疎待詔還金馬儒林歸石渠
徒懸仁壽鏡空聚茂陵書竹淚垂秋筍蓮衣落夏葉
顧成始移廟陽陵正徙居舊蘭樵悴長殘花爛熳舒
別有昭陽殿長悲故

一作班婕妤

置酒坐飛閣

唐太宗

高軒臨碧渚飛簷迴架空餘花攢鏤檻殘柳散雕櫳
岍菊初含蕊園梨始帶紅莫慮崑山暗還共盡杯中

秋日宴滕王閣

唐王勃

滕王高閣臨江渚珮玉鳴鸞罷歌舞畫棟朝飛南浦
雲朱簾暮捲西山雨閒雲潭影日悠悠物換星移幾
度秋閣中帝子今何在檻外長江空自流

登瓦官閣

唐李白

晨登瓦官閣極眺金陵城鍾山對北戶淮水入南榮
漫漫雨花落嘈嘈天樂鳴兩廊振法鼓四角吟風箏
杳出霄漢上仰攀日月行山空霸氣滅地古寒陰生

寥廓雲海晚蒼茫宮觀平門餘閭闔字樓識鳳凰名
雷作百山動神扶萬拱傾靈光何足貴長此鎮吳京

草閣

唐杜甫

草閣臨無地柴扉永不關魚龍迴夜水星月動秋山
久露晴初濕高雲薄未還泛舟慙小婦飄泊損紅顏

題孟中丞茅閣

唐元結

小山爲郡城隨水能縈紆亭亭最高處今是西南隅
憑軒望熊湘雲榭連蒼梧天下正炎熱此然冰雪俱

奉和聖製登朝元閣

唐錢起

六合紆玄覽重軒啓上清石林飛棟出霞頂泰階平

居處 卷一百一十一
拂曙鑾輿上晞陽瑞雪晴翠微回日馭丹巘駐天行
御氣升銀漢垂衣俯錦城山通玉苑迴河抱紫關明
感物乾文動凝神道化成周王陟喬岳列辟讓英聲

題鮑行軍小閣

唐嚴維中

宇下無留事經營意獨新虛明先旦暮啓閉異冬春
談笑兵家法逢迎幕府賓還依負暄處時借在陰人

霽登王六東閣

唐嚴維中

試上江樓望初逢山雨晴連空青嶂合向晚白雲生
美惡列殊觀蕭條見遠情望來不可極日暮水流清

望凌煙閣

唐劉公興

畫閣凌虛構遙瞻在九天丹楹崇壯麗素壁繪勳賢
藹藹浮元氣亭亭出瑞煙近看分百辟遠揖誤羣仙
圖列青霄外儀形紫禁前望中空霽景驤首幾留連

○臺

雍臺

梁武帝

日落登雍臺佳人殊未來綺牕蓮花掩網戶琉璃開
芊茸臨紫桂蔓延交青苔月沒光陰盡望子獨悠哉

雍臺

梁何均

雍臺十二樓樓樓鬱相望隴西飛狐口白日盡無光

凌雲臺

梁謝舉

綺薨懸桂棟隱暖傍喬柯勢高凌玉井臨迴度金波
易覺涼風至早飛秋鴈過高臺相思曲望遠騷人歌
幸屬一作矚此迢遞知承雲霧多

凌雲臺

北周王褒

高臺懸百尺中夕殊未窮北臨酸棗寺西眺明光宮
城傍抵雙府林裏對相風書題鹿盧榜觀寫飛廉銅
牕開神女電梁映美人虹虞捐濫天寵鄭瞽特懷忠
莊生垂翠釣昭儀拒一作抵鬪熊馳輪有盈缺人道亦
汗隆還念西陵舞非復鄴城中

賦得鸞臺

北周庾信

九成吹玉琯百尺上瑤臺能將秦女去終是鳳凰來

鳳凰臺

唐杜甫盛

亭亭鳳凰臺北對西康州西伯今寂寞鳳聲亦悠悠
山峻路絕蹤石林氣高浮安得萬丈梯爲君上上頭
恐有無母雛饑寒日啾啾我能剖心血飲啄慰孤愁
心以當竹實炯然忘外求血以當醴泉豈徒比清流
所重王者瑞敢辭微命休坐看綵翮長舉意八極周
自天銜瑞圖飛下十二樓圖以奉至尊鳳以垂鴻猷
再光中興業一洗蒼生憂深衷正爲此羣盜何淹留

臺上

唐杜甫盛

改席臺能迴留門月復光雲霄遺暑濕山谷進風涼

砌臺詩

唐張仲素

中

寫望臨香閣登高下砌臺林間踏青去席上意錢來

雍臺歌

唐溫庭筠

晚

太子池南樓百尺八牕新樹疎簾隔黃金鋪首畫鉤
陳羽葆停幢拂交戟盤紆欄楯臨高臺殿帳臨流鸞
扇開早鴈驚鳴細波起映花鹵簿龍飛迴

司天臺

唐李山甫

晚

拂雲朱檻捧昭回靜對銅渾水鏡開太史只知頻奏
瑞蒼生無計可陳災景公進德星曾退漢帝推誠日

爲迴何事曠官全不語好天良月鎖高臺

聽話叢臺

唐李遠

晚

有客新從趙地迴自言曾上古叢臺雲遮襄國天邊
盡樹繞漳河掌裏來絃管變成山鳥哢綺羅留作野
花開金輿玉輦無蹤跡風雨誰知長碧苔

嚴陵釣臺送李康成使江東

唐劉長卿

中

潺湲子陵瀨髣髴如在目七里人已非千年水空綠
新安江上孤帆遠應逐楓林萬餘轉古臺落日共蕭
條寒水無波更清淺臺上漁竿不復持却令猿鳥向
人悲灘聲山翠至今在遲爾行舟晚泊時

朝臺送客有懷

唐許渾晚

趙佗西拜已登壇馬援南征土宇寬越國舊無唐印
綬蠻鄉今有漢衣冠江雲帶日秋偏熱海雨隨風夏
亦寒嶺北歸人莫迴首蓼花楓葉萬重灘

○登臺

臨望 經過併入

臨高臺

齊王融

遊人欲騁望積步上高臺井蓮當夏吐牕桂逐秋開
花飛低不入鳥散遠時來還看雲棟影含月共徘徊
過建章故臺

梁庾肩吾

魯國觀遺殿韓城想舊臺仲宣原隰滿子建悲風來

夏蓮猶反植秋牕尚左

一作不

開圖雲仍溜

一作洩

雨盡

水即生苔及君歡四望知余念七哀

宮殿名登高臺詩

陳祖孫登

獨有相思意聊敞鳳凰臺蓮披香稍上月明光正來
離鵠一作鶴將雲散飛花似雪迴遙思竹林友前牕夜
夜開

臨高臺

陳張正見

層臺邈清漢出迴架重棼飛棟臨黃鶴高牕度白雲
風前朱幌一作慢色霞處綺疏分此中多怨曲地遠詎
能聞

臨高臺

北齊蕭愨

高臺高百尺，迥出望仙宮。畫拱浮朝一作雲，氣飛梁照。
晚虹小衫飄，霧縠艷粉拂。輕紅笙吹汶陽篠，琴奏嶧
山桐。舞逐飛龍引，花隨少女風。臨春今若此，極宴豈
無窮。

臨高臺

唐褚亮初

高臺暫俯臨，飛翼聳輕音。浮光隨日度，漾影逐波深。
迴瞰周平野，開懷暢遠襟。獨此三休上，還傷千歲心。

臨高臺

唐王勃初

臨高臺，臨高臺，迢遞絕浮埃。瑤軒綺構何崔嵬，鸞歌

鳳吹清且哀。俯瞰長安道，萋萋御溝草。斜對甘泉路，
蒼蒼茂陵樹。高臺四望同，佳氣鬱葱葱。紫閣丹樓紛
照耀，璧房錦殿相玲瓏。東迷長樂觀，西指未央宮。赤
城映朝日，綠樹搖春風。旗亭百隊開，新市甲第千。薨
分戚里朱輪翠蓋，不勝春疊樹層楹。相對起復有青
樓，大道中繡戶文牕雕綺櫳。錦衾晝不褰，羅帷夕未
空。歌屏朝揜翠妝鏡，晚窺紅爲君安寶髻。蛾眉罷花
藜狹路，塵間黯將暮。雲開月色明如素，鴛鴦池上兩
兩飛。鳳凰樓下雙雙度，物色正如此，佳期那不顧。銀
鞍繡轂盛繁華，可憐今夜宿娼家。娼家少婦不須顰。

東園桃李片時春君看舊日高臺處柏梁銅雀生黃塵

登三臺言志

唐太宗

未央初壯漢阿房昔侈秦在危猶騁麗居奢遂役人
豈如家四海日宇罄朝倫扇天裁戶舊砌地翦基新
引月擎霄桂飄雲逼曙鱗露除光炫玉霜闕映雕銀
舞接花梁燕歌迎鳥路塵鏡池波太液莊苑麗宜春
作異甘泉日停非路寢辰念勞慙逸已居曠反勞神
所欣成大厦寵臨停渭濱

一作宏材
佇渭濱

登粵王臺

唐宋之間

初

江上粵王臺登高望幾回南溟天外合北戶日邊開
地濕煙常起山晴雨半來冬花採盧橘夏果摘楊梅
跡類虞翻枉人非賈誼才歸心不可見白髮重相催

陪王司馬登薛公道遙臺

并序唐張九齡

初

故郡城有荒臺焉雖層宇落構而遺製歸然邑老
相傳斯則薛公道衡之所憇也薛公不容隋季出
守汝隅豈作臺榭以崇奢蓋因丘陵而視遠必有
以清滌孤憤舒嘯佳辰寄文翰以相宣仰風流而
未泯今司馬公英達好古清譽滿時迹有忤于貴
臣道未行于明主以長沙下國同賈誼之謫居六

安遠郡無桓譚之不樂仁不異遠必敷政以愛人
窮當益堅已坦懷而樂地屬府庭閑暇江浦清明
南土陽和覺寒氛之向盡東郊候暖愛春色之先
來于是命輕舸以乘流趣高臺而降望越荒堞披
古道躋隱嶙而三休俯阡綿而四極其遠則煙連
井墟指甌貉以南馳雲合山川拒荆吳而北走其
近則深谿見底鱗介之所出沒喬林夾岍羽毛之
所翱翔悠哉薛公無不寄也意神期之可接陟彼
峻隅想風景之不殊翦爲茂草司馬公又以爲峴
山故事感羊祜以興言湘水遺風懷屈原而可作

况登高能賦得無述焉其實小人受教君子雖義
之樂會稽之士自與許詢而仲舉禮豫章之人復
招徐孺是日也羣英在焉猥惟陋才忝陪下列祇
命爲序請各言詩

常聞薛公淚非直雍門琴竄逐留遺跡悲涼見此心
府中因暇豫江上幸招尋人事已成古風流獨至今
閑情多感歎清景暫登臨無復甘棠在空餘蔓草深
晴光送遠日勝氣入幽襟水去朝滄海春來換翠林
賦懷湘浦弔碑想漢川沈曾是陪遊日徒爲梁父吟

春臺望

唐玄宗

暇景屬三春高臺聊四望目極千里際山川一何壯
太華見重巖終南分疊障郊原紛綺錯參差多異狀
佳氣滿通溝遲步入綺樓初鶯一一鳴紅樹歸鴈遲
遲去綠洲太液池中下黃鶴昆明水上映牽牛聞道
漢家全盛日別館離宮趣非一甘泉逶迤亘明光五
柞連延接未央周廬徼道縱橫轉飛閣廻軒左右長
須念作勞居者逸勿言我後焉能恤爲想雄豪壯柏
梁何如儉陋卑茅室陽烏黯黯向山沈夕鳥喧喧入
上林薄暮賞餘回步輦還念中人罷百金

奉和御製春臺望

唐蘇頌

初

壯麗天之府神明王者宅大君乘飛龍登彼復懷昔
圓闕朱光焰橫山翠微積河汧流作表縣聚開成陌
卽舊在皇家惟新具物華雲連所上居恒屬日更時
中望不斜二月滄池搖積水萬年青樹綴新花暴嬴
國此嘗圖霸業後仁先以詐東破諸侯西入秦咸
陽北阪南渭津詩書焚蕪散學士高閣奢踰嬌美人
事往覆輒經遠喻春還按蹕憑高賦戎觀愛力深惟
省越厭陳方何足務清吹遙遙發帝臺宸文耿耿照
天廻伯夷位事愚臣忝喜奏聲成鳳鳥來

奉和御製春臺望

唐許景先

初

睿德在青陽高居視中縣秦城連鳳闕漢寢疏龍殿
文物照光輝郊畿鬱葱蒨千門望成錦八水明如練
複道曉光披宸遊出禁移瑞氣朝浮五雲閣祥光夜
吐萬年枝蘭葉負龜初薦祉桐花集鳳更來儀秦漢
生人凋力役阿房甘泉構雲碧汾祠雍時望通天玉
堂宣室坐長年鼓鐘西接咸陽觀苑囿南通鄠杜田
明主卑宮戒前失輔德欽賢政惟一昆蟲不夭在春
蒐稼穡常艱重農術邦家已荷聖謨新猶聞儉陋惜
中人預奉北辰齊七聖長歌東武抃千春

奉和御製春臺望

唐賀知章

初

青陽布王道玄覽陶真性欣若天下春高逾域中聖
神臯類觀賞帝里如懸鏡繚繞八川浮岿堯雙闕映
曉色徧昭陽晴雲卷建章華滋的皪丹青樹顯氣氤
氲金玉堂尚有靈蛇下廊時還徵瑞寶入陳倉自昔
秦奢漢窮武後庭萬餘宮百數旗回五丈殿千門連
綿南墜出西垣廣畫螭蛾誇窈窕羅生玳瑁象崑崙
迺睠天情興隱恤古來土木良非一楚有章華趙叢
臺何如堯階將禹室層欄窅窅下龍輿清管逶迤半
綺䟽一聽南風引鸞舞長謠北極仰鶉居

登裴迪秀才小臺作

唐王維

盛

端居不出戶滿日望雲山落日鳥邊下秋原人外閑
遙知遠林際不見此簷間好客多乘月應門莫上關

同羣公秋登琴臺

唐高適盛

古跡使人感琴臺空寂寥靜然顧遺塵千載如昨朝
臨眺自茲始羣賢久相邀德與形神高孰知天地遙
四時何倏忽六月鳴秋蜩萬象歸白帝平川橫赤霄
猶是對夏伏幾時有涼飈燕雀滿簷楹鴻鵠搏扶搖
物性各自得我心在漁樵兀然還復醉尚握樽中瓢

登單父陶少府半月臺

唐李白盛

陶公有逸興不與常人俱築臺像半月迴向高城隅

置酒望白雲商飈起寒梧秋山入遠海桑柘羅平蕪
水色綠且明令人思鏡湖終當過江去愛此暫躊躇

登金陵鳳凰臺

唐李白盛

鳳凰臺上鳳凰遊鳳去臺空江自流吳宮花草埋幽
徑晉代衣冠成古丘三山半落青天外二水中分白
鷺洲總爲浮雲能蔽日長安不見使人愁

經鶴臺

唐蘇拯晚

築臺非爲賢獨聚乘軒鶴六馬不能馭九臯欲何託
一旦敵兵來萬民同隕濩如何警露禽不似銜環雀

○館

高館原作擬古

晉袁宏

高館百餘仞迢遞虛中亭文幌曜瓊扇碧疏映綺櫺

題壽安王主簿池館

唐蘇頌初

洛邑通馳道韓郊在屬城館將花雨映潭與竹聲清
賢俊鸞棲棘賓遊馬佩蘅願言隨狎鳥從此濯吾纓

題宛谿館

唐李白盛

吾憐宛谿好百尺照心明何謝新安水千尋見底清
白沙留月色綠竹助秋聲却笑嚴湍上于今獨擅名

題豫章館

唐崔國輔盛

楊柳映春江江南轉佳麗吳門淥波裏越國青山際

遊宦常往來津亭暫臨憇驛前蒼石沒浦外湖沙細
向晚晏且平孤舟罔然逝雲留西北客氣歇東南帝
獨有萋萋心誰知怨芳歲

山館

唐杜甫盛

南國晝多霧北風天正寒路危行木杪身遠宿雲端
山鬼吹燈滅廚人語夜闌雞鳴問前館世亂敢求安

句容縣東青陽館作

唐李嘉祐中

句曲千峰暮歸人向遠煙風搖近水葉雲護欲霜天
夕照留山館秋花落野田征途傍斜日一騎獨翩翩

山館

唐皇甫冉中

山館常寂寂閒雲朝夕來空庭復何有落日照青苔
湘口館瀟湘二水所會

唐柳宗元

中

九疑濬傾奔臨源委縈迴會合屬空曠泓澄停風雷

高館軒霞表危樓凌山隈茲辰始澍

直凌切

霽纖雲盡

寒開天秋日正中水碧無塵埃杳杳漁父吟叫叫羈
鴻哀境勝豈不豫慮分固難裁升高欲自舒彌使遠
念來歸流駛且廣汎舟絕沿洄

題壽安甘棠館二首

唐劉禹錫

中

公館似仙家池清竹徑斜山禽忽驚起衝落半巖花

二

門前洛陽道門裏桃源路塵土無煙霞其間十餘步

題壽安南館

唐王建

中

明蒙竹間亭天暖幽桂碧雲生四面山水接當階石
濕隄浴鳥痕破苔卧鹿蹟不緣塵駕觸堪作商皓宅

入彭城館

北周庾信

襄君前建國項氏昔稜威鷗飛傷楚戰雞鳴悲漢圍
世代殊氓俗風雲更盛衰水流浮磬動山喧雙翟飛
夏餘花欲盡秋近鷺將稀槐庭垂綠穗蓮浦落紅衣
徒知日云暮不見舞雩歸

賀給事嘗詣蔡起居郊館有詩因命同作

唐張九齡初

記言聞直史築室面層阿豈不承明入終云幽意多
沈冥高士致休澣故人過前嶺游氛滅中林芳氣和
茲辰阻佳趣望美獨如何

次蔡陽館

唐孟浩然盛

日暮馬行疾城荒人住稀聽歌疑近楚投館忽如歸
魯堰田疇廣章陵氣色微明朝拜嘉慶須著老萊衣

襄武館遊眺

唐元稹中

州民知禮讓訟簡得遨遊高亭憑古地山川當暮秋
是時秔稻熟西望盡田一作疇疇仰恩慙政拙念勞喜

歲收澹泊風景晏繚繞雲樹幽節徃情惻惻天高思

悠悠嘉賓華雲集芳樽始淹留還希習池賞一作還喜習池

賓聊以駐鳴騶

晚次荆谿館呈崔明府

唐張祐中

艤舟陽羨館飛步繚疎楹山暝水雲碧月涼煙樹清
長橋深漾影遠櫓下搖聲況是無三害絃歌初政成

宿望亭館寄蘇州一二同志

唐許渾晚

候館人稀夜自長姑蘇城遠樹蒼蒼江湖水落高樓
迴河漢秋歸廣簟涼月轉碧梧移鵲影露低紅葉濕
螢光西園詩侶應多思莫醉笙歌掩畫堂

詩雋類函卷一百二十九

東吳俞安期彙纂

宣城梅鼎祚增定

新都潘允升訂校

居處部四

亭

居總載

新居

故居

移家

○亭

尸鄉亭

晉陸機

東遊觀鞏洛逍遙丘墓間秋草漫長柯寒水入雲煙
發軫有夙晏息駕無愚賢

臨川亭

宋荀雍

目極依春路披褐懷良辰明發戒徒御臨流餞歸人

遷陽亭

梁江淹

學淚訪亭候茲地乃閩城萬古通漢使千載連吳兵
瑤磧奠嶄萃銅山鬱縱橫方水埋金甌圓岍伏丹瓊
下視雄虹照俯看綵霞明桂枝空命折煙氣坐自驚
劒逕羞前檢岷山慙舊名伊我從霜露僕御復孤征
楚客心命絕一願聞越聲

永陽王齋後山亭

陳江總

叢臺造日淄館連雲錦墻列績繡地成文吾王卓爾
逸趣不羣梅梁蕙閣桂棟蘭粉竹深益雨石暗迎曛
激流疑䟽構峰似削苔滑危磴藤攀聳樹影搖牕

池光動幕月澄遙淑風清近壑雪岍難銷花園易落
高桐百尺垂楊五株開榮九畹結秀三珠山條紫的
水葉紅鬚抽芳繞雷接翠分衢亭謹旅鶴浦噪驚鳧
前列枚馬後招郇伯諷誦楚詩精微沛易叢桂留賞
散金匪惜不羨睢陽還嗤碣石馳聲終古服義無斁

王屋山第之側雜構小亭

唐李嶠初

桂亭依絕巘蘭榭俯回谿綺棟魚鱗出雕甍鳳羽棲
引泉聊漲沼鑿磴且通蹊席上山花落簾前野樹低
弋林開曙景釣渚發晴霓狎水驚梁鴈臨風聽楚雞
復看題柳葉彌喜蔭桐圭

同蔡孚五亭詠

唐徐晶初

章奏中京罷雲泉別業歸拂琴鋪野席牽柳挂朝衣
翡翠巢書幌鴛鴦立釣磯幽栖可憐處春事滿林扉

蔡起居山亭

唐徐晶初

文史歸休日棲閑卧草亭薔薇一架紫石竹數重青
垂露和仙藥燒香誦道經莫將山水弄持與世人聽

都尉山亭

唐杜審言初

紫藤縈葛藟綠刺罨薔薇下釣看魚躍探巢畏鳥飛
葉疎荷已晚枝亞果新肥勝迹都無限只應伴月歸

臨水亭

唐閻丘均初

高館基曾山微羃生花草傍對野村樹下臨車馬道
清明悟心術幽遐備瞻討回合峰隱雲聯綿渚縈島
氣似滄洲勝風為青春好相及盛年時無令歎衰老

林亭詠

唐張九齡初

穿築非求麗幽閑欲寄情偶懷因壤石真意在蓬瀛
苔益山文古池添竹氣清從茲果蕭散無事亦無營

城南亭作

唐張說初

珂馬朝歸連萬石稍門洞啓親迎客北堂珍重琥珀
酒庭前列肆茱萸席長袖遲迴意緒多清商緩轉目
騰波舊傳比翼侯家舞新出將雛主第歌漢家絳灌

居處 卷一百二十九
餘兵氣晉代浮虛安足貴正逢天下金鏡清偏加日
飲醇醪意誰復遨遊不復歸閑庭莫畏不芳菲會待
城南春色至競將花柳拂羅衣

相州北亭

唐張說初

人務南亭少風煙北院多山花迷徑路池水拂藤蘿
萍散魚時舞林幽鳥任歌悠然白雲意乘興抱琴過

崔禮部園亭

唐張說初

窈窕留清館虛徐步晚陰水連伊闕近樹接夏陽深
柳蔓憐垂拂藤苗愛上尋訝君軒蓋侶非復俗人心

望幸亭

唐儲光羲盛

五年一巡狩西幸過東畿周國易居守周人多怨思
慶雲宿飛棟嘉樹羅青墀疏屏宜朝享方塘堪水嬉
雲中仰華蓋桁下望春旗天意知如此星言歸洛師

題李將軍山亭

唐郭良盛

鳳閣將軍位龍門司隸家衣冠爲隱逸山水作繁華
徑出重林草池搖兩岫花誰知貴公第亭院有煙霞

漣上題樊氏水亭

唐高適盛

漣上非所趣偶爲世務牽經時駐歸棹日夕對平川
莫論行子愁且得主人賢亭上酒初熟廚中魚每鮮
自說宦遊來因之居住偏煮鹽滄海曲種稻長淮邊

四時長晏如百口無饑年菱芡藩籬下漁樵耳目前
梅道士水亭 唐孟浩然盛

傲吏非凡吏名流即道流隱居不可見高論莫能酬
水接仙源近山藏鬼谷幽再來迷所處花下問漁舟
陸渾水亭 唐祖詠盛

晝眺伊川曲巖開霽色明淺沙平有路流水漫無聲
浴鳥沿波聚潛魚觸釣驚更憐春岸綠幽意滿前楹
題韓少府水亭 唐祖詠盛

梅福幽棲處佳期不忘還鳥啼當戶竹花遶傍池山
水氣侵堦冷松陰覆座閑寧知武陵趣宛在市朝間

寄題杜二錦江野亭

唐嚴武盛

漫向江頭把釣竿懶眠沙草愛風湍莫倚善題鸚鵡

賦何須不著鷓鴣冠腹中書籍幽時曬肘後醫方靜

處看興發會能馳駿馬終須直到使君灘 武為成都尹與子美

世舊待遇甚隆子美於浣花里種竹植木結廬枕江
縱酒吟詠與田峻野老相狎蕩武過之有時不冠子
美和詩阮籍焉知
禮法疎以解嘲也

奉酬嚴公寄題野亭之作

唐杜甫盛

拾遺曾奏數行書懶性從來水竹居奉引濫騎沙苑

馬幽棲直釣錦江魚謝安不倦登臨賞阮籍焉知禮

法疎枉沐旌麾出城府草茅無逕欲教鋤

江亭

唐杜甫

盛

坦腹江亭暖長吟野望時水流心不競雲在意俱遲
寂寂春將晚欣欣物自私故林歸未得排悶強裁詩

滕王亭子二首

唐杜甫

盛

寂寞春山路君王不復行古牆猶竹色虛閣自松聲
鳥雀荒村暮雲霞過客情尚思歌吹入千騎把霓旌

二

君王臺榭枕巴山萬丈丹梯尚可攀春日鷺啼脩竹
裏仙家犬吠白雲間清江碧石傷心麗嫩葉濃花滿
目斑人到于今歌出牧來遊此地不知還

章梓州水亭

時漢中王兼席謙在會同用荷字

唐杜甫

盛

城晚通雲霧亭深到芰荷吏人橋外少秋水席邊多
近屬淮王至高門薊子過荊州愛山簡吾醉亦長歌

重題鄭氏東亭

唐杜甫

盛

華亭入翠微秋日亂清輝崩石欹山樹清連曳水衣
紫鱗衝岸躍蒼隼護巢歸向晚尋征路殘雲傍馬飛

謝公亭

唐李白

盛

謝公離別處風景每生愁客散青天月山空碧水流
池花春映日牕竹夜鳴秋今古一相接長歌懷舊遊

勞勞亭

唐李白

盛

天下傷心處勞勞送客亭春風知別苦不遣柳條青

題杼山三癸亭陸鴻漸所創

唐顏真卿盛

杼山多幽絕勝事盈跬步前者雖登攀淹留恨晨暮
及茲紆勝引曾是美無度歛構三癸亭寔惟陸生故
高賢能荆物䟽鑿皆有趣不越方丈間居然雲霄遇
巍峩倚脩岫曠望臨古渡左右苔石攢低昂桂枝蠹
山僧狎猿狖巢鳥來枳相俯視何楷臺傍瞻戴顓路
遲迴未能下夕照明村樹

漣陽亭作有序

唐元結盛

初得漣泉則為亭于泉上因開簷雷又得石渠泉

渠相宜亭更加好以亭在泉北故命之曰漣陽亭

問吾常讌息泉上何處好獨有漣陽亭令人可終老
前軒臨漣泉憑几漱清流外物自相擾淵淵還復休
有時出東戶更欲簷下坐非我意不行石渠能留我
峰石若鱗次歆垂復旋回為我引漣泉泠泠簷下來
天寒宜泉溫泉寒宜天暑誰到漣陽亭其心肯思去

題友人亭

唐殷遙盛

故人雖薄宦往往涉清谿鑿牖對山月褰裳拂澗龜
游魚逆水上宿鳥向風棲一見桃花發能令秦漢迷

題秘書王迪城北池亭

唐錢起中

子喬來魏闕明主賜衣簪從宦辭人事同塵卽道心
伏泉通粉壁迸笋出花林晚沐常多暇春醪時獨斟
西南漢宮月復對綠牕琴一作吟

裴僕射東亭

唐錢起中

朱戟繚垣下高齋芳樹間隔花開遠水廢巷愛晴山
晚沐值清興知音同解顏藉蘭開賜酒留客下重關
仙犬逐人靜朝車映竹閑則知真隱逸未必謝區寰

玉臺體題湖上亭

唐戎昱中

湖入縣西邊湖頭勝事偏綠竿初長笋紅顆未開蓮
蔽日高高樹迎人小小船清風長入坐夏月似秋天

蕭常侍瘦柏亭歌

唐盧綸中

柏之異者山中靈好人斷絕爲君亭雲翻浪捲不可
識鳥獸成形花倒植莓苔舊點色尚青霹靂殘痕節
猶黑金貂主人漢三老構此窮年下朝早心規目製
不暫疲匠者受之無一詞清晨拂匣菱生鏡落日憑
闌星滿池攢薨鬪拱無斤跡根瘦聯懸同素壁數層
亂瀉雲裏峰萬片爭呈雪中石重簷不動自飄香似
到瀛洲白玉堂水精如意方金色雲母屏風透掩光
四堦綿綿被織草草上依微衆山道松間汲井煙翠
寒洞裏圍碁天景好愚儒敢欲賀成功鸞鳳棲翔固

不同應念廢材今接地一枝思寄戶庭中

奉和李大夫題因嚴亭

一作固嚴

唐白居易中

箕穎人窮獨蓬壺路阻難何如兼吏隱復得事躋攀
巖樹羅階下江雲貯棟間似移天目石疑入武丘山

題周皓大夫新亭

唐白居易中

廣砌羅紅藥疎牕蔭綠筠鎖開賓閣曉梯上妓樓春
置醴寧三爵加邊過八珍茶香飄紫筍膾縷落紅鱗
輝赫車輿鬧珍奇鳥獸馴獼猴看櫪馬鸚鵡喚家人
錦額簾高捲銀花盞慢巡勸嘗光祿酒許看洛川神
歛翠凝歌黛流香動舞巾裙翻繡鷄鵲梳陷鈿麒麟

笛怨音含楚箏嬌語帶秦侍兒催畫燭醉客吐文茵
投轄多連夜鳴珂便達晨甘醲將奉客穩暖不緣身
十載歌鐘地三朝節鉞臣愛才心倜儻敦舊禮殷勤
門以招賢盛家因好事貧

西亭

唐元稹中

亭宇麗朝景簾牖散暄風小山初構石珍樹正然紅
弱藤已扶樹幽蘭欲成叢芳心幸如此佳人時不同

題楊侍郎新亭

唐劉商中

毘陵過柱史簡易在茅茨芳草如花種脩篁帶筍移
逕幽人未賞簷靜燕初窺

杭州盧錄事山亭

唐朱慶餘中

山色滿公署到來詩景饒解衣臨曲榭隔竹見紅蕉
清漏焚香夕輕嵐視事朝靜中看鎖印高處見迎潮

合江亭

唐韓愈中

紅亭枕湘江蒸水會其左瞰臨眇空濶綠淨不可唾
長縷汲滄浪幽蹊下坎珂波濤夜俯聽雲樹朝對臥

李氏小池亭十二韻

唐韋莊晚

積石亂巉巖庭莎綠不芟小橋低跨水危檻半依巖
華落魚爭唼櫻紅鳥競鷗竹咸切鳥啄物也引泉疏地脉掃
絮積山嵌古柳紅綃織新篁紫綺織養猿秋嘯月放

鶴夜棲杉枕簟谿雲膩池塘海雨鹹語牕雞逞辨舐
鼎犬偏饒踏薛青粘屐攀蘿綠映衫訪僧舟北渡貫
酒日西銜遲客登高閣題詩遶翠崑家藏何所寶清
韻滿琅函

題池州弄水亭

唐杜牧晚

弄水亭前谿颭艷翠綃舞綺席草芊芊紫嵐峰伍伍
螭蟠得形勢暈飛如軒戶檻前燕鴈栖枕上巴帆去
叢筠侍脩廊密蕙媚幽圃杉樹碧為幢花軒紅作堵
漫流胷苔槎饑鳧曬雪羽玄絲落釣餌冰鱗看吞吐
曠朗半秋曉蕭瑟好風露幽抱吟九歌羈情思湘浦

四時皆異狀終日爲良遇

冬日駱家亭子

唐劉得仁晚

亭臺臘月時松竹見真姿林積煙藏日風吹水合池
恨無人此住靜有鶴相窺

谿亭

唐許渾晚

谿亭四面山橫柳半谿灣蟬響螳螂急魚深翡翠閑
水寒畱客醉月上與僧還猶戀蕭蕭竹西齋未掩關

朱坡故少保杜公池亭

唐許渾晚

杜陵池榭綺城東孤島迴汀路不窮高岫乍疑三峽
近遠波初似五湖通楸梧葉暗瀟瀟雨菱荇花香澹

澹風還有昔時巢燕在飛來飛去畫堂中

錢塘府亭

唐羅隱晚

新恩別啓館娃宮還拜吳王向此中九牧土田周制
在兩藩茅社漢儀同春生舊苑芳洲雨香入高臺小
徑風更有寵光人未見問安調膳盡三公

春日宴宋主簿山亭

唐宋之問初

公子政邀歡林亭春未闌攀巖踐苔易迷路出花難
牕覆垂楊煖階侵瀑水寒帝城歸路直畱興接鷓鴣

晚夏馬嵬卿叔池亭

唐王灣盛

宗賢開別業形勝代希偶竹繞清渭濱泉流白渠口

逡巡期賞會揮忽變星斗林靜秋色多潭深月光厚
盛香蓮近折新味瓜初剖

宴南亭

唐王昌齡盛

寒江映村林亭上納鮮潔酣竟日入山暝來雲歸穴
城樓空杳靄猿鳥備清切

郡南亭子宴

唐張謂盛

亭子春城外朱門向綠林柳枝經雨重松色帶煙深
漉酒迎山客穿池集水禽白雲常在眼聊足慰人心

宴無錫蔡長官西亭

唐李嘉祐中

茅簷閑寂寂無事覺人和井近時澆圃城低下見河

興緣芳草積情向遠峰多別日歸何地停橈更一過

登歷下古城孫員外新亭

亭對鵲湖時李之芳自尚書郎出為齊州

製此亭

唐李邕初

吾宗固神秀體物寫謀長形制開古跡曾冰延樂方
太山雄地里巨壑眇雲莊高興汨煩促永懷清典常
含弘知四大出入見三光負郭喜稷稻安時歌吉祥

登牛頭山亭子

唐杜甫盛

路出雙林外亭窺萬井中江城孤照日山谷遠含風
兵革身將老關河信不通猶殘數行淚忍對百花叢

登殊亭作

唐元結盛

時節方大暑試來登殊亭憑軒未及息忽若秋氣生
漫歌無人聽浪語無人驚時復一回望心日出四溟

登白雲亭

唐元結盛

出門上南山喜逐松徑行窮高欲極遠始到白雲亭
長山繞井邑登望宜新晴洲渚曲湘水縈迴隨郡城
九疑千萬峰嶸嶸天外青煙雲無遠近皆傍林嶺生
俯視松竹間水石何幽清涵映滿軒戶娟娟如鏡明

宿晉安亭

一作寺

唐盧照鄰

初

聞有絃歌地穿鑿本多奇遊人試一覽臨玩果忘疲
牕橫暮落葉簷臥古生枝舊石開紅蘚新荷覆綠池

孤猿稍斷絕百鳥復參差汎灩月華曉徘徊星鬢垂
今日刪書客悽惶君詎知

過崔八丈水亭

唐李白

盛

高閣橫秀氣清幽併在君簷飛宛溪水窻落敬亭雲
猿嘯風中斷漁歌月裏聞閒隨白鷗去沙上自成羣

春遊南亭

唐韋應物

中

川明氣已變巖寒雲尚擁南亭草心綠春塘泉脉動
景煦聽禽響雨餘看柳重逍遙池館華益媿專城寵

宿雲亭

唐韋處厚

中

雨合飛危砌天開卷曉牕齊平聯郭柳帶繞抱城江

西亭子言懷

唐張謂盛

數叢芳草在堂陰
幾處閑花映竹林
樹上玄猿呼郡吏
溪邊白鳥應家禽
青山看影知高下
流水聞聲覺淺深
官屬不令拘禮數
時時緩步一相尋

津亭有懷

唐耿湓中

津亭一望鄉淮海
晚茫茫草沒樓洲
鷺天連映浦櫓
往來通楚越
日暮易漁商
惆悵緘書畢
何人向洛陽

和山亭懷古

唐李德裕中

巖石在朱戶
風泉當翠樓
始知峴亭賞
難與清輝留
餘景澹將夕
凝嵐輕欲收
東山有歸志
亦接赤松遊

新都南亭別郭大元振

唐盧崇道初

竹徑女蘿蹊
蓮洲文石堤
靜深入俗斷
尋翫往還迷
碧潭秀初月
素林驚夕棲
寒幌納鳥侶
罷琴聽猿啼
佳辰改夙昔
勝寄坐睽攜
長懷賞心愛
如玉復如圭
六月十三日水亭送華陰王少府還縣

唐岑參盛

亭晚人將別
池涼酒未酣
關門勞夕夢
仙掌引歸驂
荷葉藏魚艇
藤花罨客簷
殘雲收夏暑
新雨帶秋嵐
失路情無適
離懷思不堪
賴茲庭戶裏
別有小江潭
○居總載

酬孔通直過懷蓬居

梁沈約

聞闔既洞啟龍樓亦高闕兩宮集鸞步二闈引通籍
伊爾事清途紛吾供賤役

題梁錕城中高居

唐岑參盛

居住最高處千家恒眼前題詩飲酒後只對諸峰眠

題元錄事開元所居

唐劉長卿中

幽居蘿薜情高臥紀綱行鳥散秋鷹下人閑春草生
月嵐歸野寺收印出山城今日新安郡因君水更清

夜集張諲所居得飄字

唐皇甫冉中

江南成久客門館日蕭條惟有圖書在多傷鬢髮凋

諸生陪講誦稚子給漁樵虛室寒燈靜空堦落葉飄
滄洲自有趣誰道隱須招

谿居

唐柳宗元中

久為簪組累幸此南夷謫閒依農圃鄰偶似山林客
曉耕翻露草夜榜北孟切響谿石來往不逢人長歌楚天碧

幽居贈同谿客

唐張籍中

幽居得相近煙景每寥寥共伐臨谿樹同為過水橋
自教青鶴舞分採紫芝苗更愛南峰住尋君路恐遙

題鏡湖野老所居

唐秦系中
作馬戴

湖裏尋君去樵風往返吹樹暝巢鳥出路細葑田移
漚苧成魚網剝根是酒卮老年唯自適生事任羣兒

題陳山人居

唐黃滔晚

猶自莓苔馬跡重石嵌泉冷嬾移峯空垂鳳食簷前
竹漫拔龍形澗底松隔岫青山秋見寺半牀明月夜
聞鐘誰能惆悵磻谿事今古悠悠不再逢

題薛昌之所居

唐溫庭筠晚

所得乃清曠寂寥常掩關獨來春尚在相得暮方還
花白風露晚柳青街陌閑翠微應有雪牕外見南山

題盧處士居

唐溫庭筠晚

西谿問樵客遙識楚人家古樹老連石急泉清露沙

裴明府居止

唐李商隱晚

愛君茅屋下向晚水溶溶試墨書新竹張琴和古松
坐來聞好鳥歸去度疎鐘明日還相見橋南貰酒釀

所居

唐李商隱晚

牕下尋書細谿邊坐石平水風醒酒病霜日曝衣輕
雞黍隨人設蒲魚得地生前賢不無謂容易卽遺名

題水部李羽員外招國里居

唐鄭谷晚

野色入前軒脩然琴與樽畫僧依寺壁栽葦學江村
自醒花前醉誰敲雪裏門不辭朝謁遠唯要近慈恩

居處 卷百二十九
訪題進士孫秦延福南街居

唐鄭谷 晚

多病久離索相尋聊解顏短墻通御水疎樹出南山
歲月何難老園林未得還無門共榮達孤坐却如閑

深居

唐鄭谷 晚

吾道有誰同深居自固窮殷勤謝綠樹朝夕惠清風
書滿閒牕下琴橫野艇中年來頭更白雅稱釣魚翁

寄崇德里居作

唐馬戴 晚

掃君園林地釋我清涼襟高鳥雲路晚孤蟬楊柳深
風微漢宮漏月迴秦城砧光景坐如此徒懷經濟心

題吳發原南居

唐馬戴 晚

閑居誰厭僻門掩漢祠前山色夏雲映樹陰幽草連
晴光分渚曲綠氣冒原田何日遠遊罷高枝已噪蟬

秋日江居閑詠

唐釋卿雲 中

寄居江島邊閑詠見秋殘草白牛羊瘦風高獵鳥寒
檢方醫故疾挑薺備中餐時復停書卷鋤沙種木蘭

○新居

苔李滁州憶玉潭新居見寄

唐獨孤及 盛

從來招隱地未有剖符人山水能成癖巢夷擬獨親
猪肝無足累馬首敢辭勤掃灑潭中月他時望德鄰

谷口新居寄同省朋故

唐錢起 中

居處 卷下 一七
種黍傍煙谿，榛蕪兼沮洳。亦知生計薄，所貴隱身處。
橡栗石上材，莓苔水中路。蕭然授衣日，得此還山趣。
汲井愛秋泉，結茅因古樹。閑雲與幽鳥，對我不能去。
寄謝鴛鴦羣，狎鷗拙所慕。

酬孟十二新居見寄

唐陸長源中

大道本夷曠，高情亦冲虚。因隨白雲意，偶逐青蘿居。
青蘿分蒙密，四序無慘舒。餘清濯子衿，散彩還吾廬。
首夏尚清和，殘芳遍丘墟。褰幃蔭牕柳，汲井滋園蔬。
達者貴知心，古人不願餘。愛君蔣生逕，且著茂陵書。

杜賓客永豐里新居

一作新豐里幽居

唐蔣防中

退蹟居三逕，辭榮繼二疏。聖情容解印，帝里許懸車。
已去龍樓籍，猶分御廩儲。風泉輸耳目，松竹助玄虚。
調護心常在山林，思有餘應嗤紫芝。客遠就白雲居。
送州人孫沅自歸州却歸句章新營所居

唐劉長卿中

故里歸成客，新家去未安。詩書滿蝸舍，征稅及漁竿。
火種山田薄，星居海島寒。憐君不得已，步步別離難。

原上新居

唐王建中

一家榆柳新，四面遠無鄰。人少愁聞病，莊孤幸得貧。
耕牛長願飽，樵僕每憐勤。終日憂衣食，何由脫此身。

二

春來梨棗盡啼哭小兒饑鄰富雞長去莊貧客漸稀
借牛耕地晚賣樹納錢遲牆下當官路依山補竹籬

三

移家近住村貧苦自安存細問梨果植遠求花藥根
倩人開廢井趁犢入新園長愛當山立黃昏不閉門

四

住處去山近傍園麋鹿行野桑穿井長荒竹過墻生
新識鄰里面未諳村社情名田無力及賤賃與人耕

春葺新居

唐白居易中

江州司馬日忠州刺史時栽松滿後院種柳蔭前墀
彼皆非吾土栽種尚忘疲况茲是我宅葺藝固其宜
平日領僕使乘春新指揮移花夾暖室洗竹覆寒池
池水變淥色池芳動清輝

新昌新居書事

唐白居易中

狐兔同三逕蒿萊共一墀新園聊刻穢舊屋且扶顛
簷漏移輕瓦梁欹換蠹椽平治遶臺路整頓近階軌
巷狹開容駕牆低壘過肩門閭堪駐蓋堂室可鋪筵
丹鳳樓當後青龍寺在前敢勞賓客訪或望子孫傳
逸致因心得幽期遇境牽松聲疑澗底草色勝河邊

虛澗冰銷地晴和日出天假歸思晚沐朝去戀春眠
大抵宗莊叟私心事竺乾浮榮水劃字真諦火生蓮
梵部經十二玄書字五千是非都是夢語默不妨禪

立德新居七首

唐孟郊中

立德何亭亭西南聳高隅陽崖洩春意井圃留冬蕪
勝引卽紆道幽行豈通衢碧峰遠相接清思誰言孤
寺秩雖未貴家醪良可哺

聳城駕霄漢潔宅涵網緼開門洛北岼時鎖嵩陽雲
夜高星辰大晝長天地分厚韻屬疎語薄名謝貴聞
茲焉有殊隔永矣難及羣

賓秩已覺厚私儲常恐多清貧聊自爾素質將如何
儉教先勉力脩襟無餘他良棲一枝木靈巢片葉荷
仰笑鷗鵬輩委身拂天波

崎嶇有懸步委曲饒荒尋遠樹足良木疎巢無爭禽
素魄銜夕岼綠水生曉潯空曠伊洛視髣髴瀟湘心
何必尚遠異憂勞滿行襟

懸途多仄足崎圃無脩畦霜蘭與宿艾手擷心不迷
品子懶讀書轅駒唯服犁虛食日相投夸腸詎能低
耻從新學遊願將古農齊

都城多聳秀愛此高縣居伊雒遶街巷鴛鴦飛闔閭

翠景何的礫霜飈颼空虛突出萬家表獨治二畝蔬
一旬一手版十日九手鋤

手鋤良自勗激勸亦已饒畏彼梨栗兒空資玩弄驕
夜景臥難盡晝光坐易消治舊得新義耕荒生嘉苗
鋤治苟愜適心形俱逍遙

早春題友人湖上新居

唐賈島中

門不當官道行人到亦稀故從餐後出多是夜深歸
開篋收詩卷掃牀移臥衣幾時同買宅相送有柴扉

杜處士新居

唐羅隱晚

翠斂王孫草荒誅宋玉茅寇餘無故物時薄少深交

迸笋侵行逕飢雛出壞巢小園吾亦有多病近來拋

酬鄭進士九江新居見寄

唐李咸用晚

躡屐扣柴關因成盡日閑獨聽黃鳥語深似白雲間
萍沼寬於井莎城綠當山

○故居

舊居併入

驪山下逍遙公舊居

唐張九齡初

君子體清尚歸處有兼資雖然經濟日無忘幽棲時
卜居舊何所休澣嘗來茲岑寂罕人至高深獲我思
松澗聆遺風蘭林覽餘滋往事誠已矣道存猶可追
遺子後黃金作歌先紫芝軒蓋有迷復丘壑無磷緇

居處 卷一百一十九
感物重所懷何但止足斯

尋陳逸人故居

唐孟浩然盛

人事一朝盡荒蕪三逕休始聞漳浦臥奄作岱宗遊
池水猶涵墨山雲已落秋今朝泉壑裏何處覓藏丘

題盧五舊居

唐李頎盛

物在人亡無見期閑庭繫馬不勝悲牕前綠竹生空
地門外青山似舊時悵望秋天鳴墜葉嘖嘖枯柳宿
寒鴟憶君淚落東流水歲歲花開知爲誰

覃山人故居

一作隱居

唐杜甫盛

南極老人自有星北山移文誰勒銘徵君已去獨松

菊哀壑無光畱戶庭予見亂離不得已子知出處必
須經高車駟馬帶傾覆悵望秋天虛翠屏

壬辰歲過舊居

唐獨孤及盛

少年事遠遊出入燕與秦離居歲周天猶作勞歌人
負劍度潁水歸馬自知津緣源到舊廬攬涕尋荒榛
鄰里喜相勞壺觴展殷勤酒闌擊筑語及此離會因
丈夫隨世波豈料百年身今日負鄙願多慙故山春

過裴舍人故居

唐劉長卿中

慘慘天寒獨掩扃紛紛黃葉滿空庭孤墳何處依山
木百口無家學水萍籬花猶及重陽發鄰笛那堪落

日聽書幌無人長不捲秋來芳草自爲螢

中書王舍人輞川舊居

唐錢起中

幾年家絕壑滿逕種芳蘭帶石買松貴通谿漲水寬
片雲隔蒼翠春雨半林湍藤長穿松苔花繁壓藥欄

晚歸藍田舊居

唐錢起中

雲捲東臯下歸來省故蹊泉移憐石在林長覺原低
舊里情難盡前山賞未迷引藤看古木嘗酒呪春雞
興與時髦背年將野老齊才微夕陽退應得遂霞棲

過溫逸人舊居

唐錢起中

返真難合道懷舊仍無弔聲容在心耳寧覺阻言笑

玄堂閉幾春拱木齊雲嶠鶴傳居士舞猿得蘇門嘯
酹酒片陽微空山想埋照

過扶風精舍舊居

唐韋應物中

佛刹出高樹晨光閭井中零落逢故老寂寥悲草蟲
舊宇多改構幽篁延本藜栖止事如昨芳時去已空

過王山人舊居

唐耿湜中

故宅春山中來遲夕陽入汲少井味變開稀戶樞澀
樹朽鳥不栖階閒雲自濕先生何處去惆悵空獨立

重到渭上舊居

唐白居易中

舊居清渭曲開門當蔡渡十年方一還幾欲迷歸路

追思昔日行感傷故遊處
插竹作高林種桃成老樹
因驚成人者盡是舊童孺
試問舊老人半為繞村墓
人物日改變舉目悲所遇
唯有門外山三峰色如故

江上故居

唐顧况中

家在雙峰蘭若邊
一聲秋磬發孤煙
山連極浦浦鳥飛
盡月上青林人未眠

尋李逸人舊居

唐于鵠中

舊隱松林下衝泉入兩涯
琴書隨弟子雞犬在鄰家
茅屋長黃菌槿籬生白花
幽墳無處訪恐是入煙霞

送王翁信還剡中舊居

唐皇甫冉中

海岬耕殘雪谿沙釣夕陽
客中何所有春草漸看長

送元晟歸江東舊居

唐李端中

澤國舟車接關門
雨雪垂春天行故楚
夜月下清淮
講易居山寺論詩到郡齋
蔣家人暫別三路草連階

鄆杜舊居

唐韋莊晚

却到山陽事事非
谷雲谿鳥尚相依
阮咸貧去田園盡
向秀歸來父老稀
秋雨幾家紅稻熟
野塘何處錦鱗肥
年年為獻東堂策
長似蘆花別釣磯

經故秘書崔監揚州舊居

唐温庭筠晚

昔年曾識口安成
松竹風姿鶴性情
西掖曙河橫漏

響北山秋月照江聲乘舟覓吏經輿縣爲酒求官得
步兵千頃水流通故墅至今留得謝公名

經故翰林袁學士居

唐温庭筠晚

劍逐驚波玉委塵謝安門下更何人西州城外花千
樹盡是羊曇醉後春

經費拾遺故居

唐李羣玉晚

雲卧竟不起少微空損光惟應孔北海爲立鄭公鄉
舊館苔蘇合幽齋松菊荒空餘書帶草日日上階長

過鄭廣文舊居

唐李商隱晚

宋玉平生恨有餘遠循三楚弔三閭可憐留著臨江

宅異代應教庾信居

經故人舊居

唐儲嗣宗晚

萬里訪遺塵鶯聲淚濕中古書無主散廢宅與山鄰
宿草風悲夜荒村月弔人淒涼問殘柳今日爲誰春

經安容先生舊居

唐邵謁晚

羽化留遺蹤千載蹤難沒一泉巖下水幾度換明月
松老不改柯龍久皆變骨雲雨有歸時雞犬無還日

過故友舊居

唐許渾晚

往年公子宅夜宴樂難忘高竹動疎翠早蓮一作荷飄
暗香珠門凝寶瑟綺席遞華觴今日皆何處閑門春

草長

一作荒

經故下補闕郊居

唐許渾 晚

死酬知己道終全
波暖孤冰且自堅
鵬上承塵纔一
日鶴歸華表已
千年風吹藥蔓迷
樵徑雨暗蘆花失
釣船四尺孤墳何
處是闔閭城外草
連天

經李給事舊居

唐許渾 晚

歸作儒鴻出致君
故山誰復有遺文
漢庭使氣摧張
禹楚國懷憂送范
雲楓葉暗時迷舊
宅芳花落處認
荒墳朱絃一奏沈
湘怨風起寒波日
欲曛

經賀監舊居

唐釋可朋

不戀明皇寵歸來
鏡水隅道裝汀鶴
識春醉釣人扶
逐朶雲如吐成行
鴈似驅蘭亭名景
在蹤跡未為孤

經張舍人舊居

唐羅隱 晚

行塵不是昔時塵
謾向朱門憶侍臣
一榻已無開眼
處九泉應有愛才
人文餘吐鳳他年
詔樹想栖鸞舊
日春從此恩深轉
難報夕陽衰草淚
沾巾

過張祐處士丹陽故居

并序

唐顏萱 晚

萱與故張處士祐
世家通舊尚憶孩
稚之歲與伯氏嘗
承處士撫抱之仁
目管輅為神童期
孔融於偉器光陰
徂謝二紀於茲適
經其故居已易他
主

居處 卷一百一十九 二十五
訪遺孤之所止則距故居之右二十餘步荆榛之
下葦門啓焉處士有四男一女男曰椿兒桂子椅
兒杞兒問之三已物故唯杞爲遺孕與其女尚存
欲揖杞與言則又求食於汝墳矣但有霜鬢而黃
冠者杖策迎門乃昔時愛姬崔氏也與之話舊歷
然可聽嗟乎葛帔練裙兼非所有琴書圖籍盡屬
他人又云橫塘之西有故田數百畝力旣貧窶十
年不耕唯歲賦萬錢求免無所嗚呼昔爲穆生置
醴鄭公立鄉者復何人哉因吟五十六字以聞好
事者

憶昔爲兒逐我兄曾拋竹馬拜先生書齋已換當時
主詩壁空題故友名豈是爭權畱怨敵可憐當路盡
公卿柴扉草屋無人問猶向荒田責地征

和顏弘至過張處士丹陽故居

并序

唐陸龜蒙

晚

張祐字承吉元和中作宮體小詩辭曲豔發當時
輕薄之流能其才合譟得譽及老大稍窺建安風
格誦樂府錄知作者本意短章大篇往往間出諫
諷怨謫時與六義相左右善題目佳境言不可刊
置別處此爲才子之最也由是賢俊之士及高位

重名者多與之遊謂有鵠鷺之野孔翠之鮮竹柏之貞琴磬之韻或薦之於天子書奏不下亦受辟諸侯府性狷介不容物輒自劾去以曲阿地古澹有南朝之遺風遂築室種樹而家焉性嗜水石常悉力致之從知南海間罷職載羅浮石笋還不蓄善田利產為身後計死未二十年而故姬遺孕凍餒不暇前所謂鵠鷺孔翠竹柏琴磬之家雖朱輪尚乘遺編尚吟未嘗一省其孤而恤其窮也噫人假之為玩好不根於道義耶懼其怨刺於神明耶天果不愛才沒而猶譴耶吾一不知之友人顏弘

至行江南道中防其廬作詩弔而序之屬予應和予汨沒者不足哀承吉之道邀襲美同作庶乎承吉之孤倚其傳而有憐者

勝華通子共悲辛荒徑今為舊宅鄰一代交游非不貴五湖風月合教貧魂應絕地為才鬼名與遺編在史臣聞道平生偏愛石至今猶泣洞庭人

和魯望過張處士丹陽故居 并序

唐皮日休 晚

魯望憫承吉之孤為詩序邀予屬和欲用予道振其孤而利之噫承吉之困身後乎魯望視予困與

承吉生前孰若哉未有已困而能振人者然聊爲之辭用塞良友之意

先生清骨葬煙霞業破孤存孰爲嗟幾篋詩編分貴位一林石笋散豪家兒過舊宅啼楓影姬遶荒田泣稗花唯我共君堪便戒莫將文譽作生涯

○移家

卜居併入

適吳詩

漢書曰鴻易姓運期名耀字侯光與妻子居齊魯之間有頃又去適吳將行作

詩

漢梁鴻

逝舊邦兮遐征將遙集兮東南心悵怛兮傷悴志菲菲兮升降欲乘策兮縱邁疾吾俗兮作讒競舉枉兮

措直咸先佞兮嗵嗵固靡慙兮獨建冀異州兮尚賢聊逍遙兮遨嬉纘仲尼兮周流儻云覩兮我悅遂舍車兮卽浮過季札兮延陵求魯連兮海隅雖不察兮光貌幸神靈兮與休惟季春兮華阜麥含英兮方秀哀茂時兮逾邁愍芳香兮日臭悼我心兮不獲長委結兮焉究口囁囁兮余訕嗟恇恇兮誰留

移居二首

晉陶淵明

昔欲居南村非爲卜其宅聞多素心人樂與數晨夕懷此頗有年今日從茲役弊廬何必廣取足蔽牀席鄰曲時時來抗言談在昔竒文共欣賞疑義相與析

春秋多佳日登高賦新詩過門更相呼有酒斟酌之
農務各自歸閑暇輒相思相思則披衣言笑無厭時
此理將不勝無爲忽去茲衣食當須紀力耕不吾欺

卜居

唐杜甫盛

歸羨遼東鶴吟同楚執圭未成遊碧海著處覓丹梯
雲嶂寬江北春耕破壤西桃花客若至定似昔人迷

卜居

唐杜甫盛

浣花流水水西頭主人爲卜林塘幽已知出郭少塵
事更有澄江銷客愁無數蜻蜓齊上下一雙鷓鴣對

沈浮東行萬里堪乘興須向山陰上小舟

移居夔州郭

唐杜甫盛

伏枕雲安縣遷居白帝城春知催柳別江與放船清
農事聞人說山光見鳥情禹功饒斷石且就土微平
自壤西荆扉且移居東屯茅屋四首

唐杜甫盛

白鹽危嶠北赤甲古城東平地一川穩高山四面同
煙霜淒野日秔稻熟天風人事傷蓬轉吾將守桂叢

二

東屯復壤西一種住青谿來往兼茅屋淹留爲稻畦

市喧宜近利自注云西居近市易巽為近利市三倍林僻此無蹊若訪

衰翁語須令賸客迷

三

道北馮都使高齋見一川子能渠細石吾亦沼清泉
枕帶還相似柴荆即有焉斫畚應費日解纜不知年

四

牢落西江外參差北戶間久遊巴子宅臥病楚人山
幽獨移佳境清深隔遠關寒空見鴛鴦迴首想朝班

新卜青蘿幽居

唐孟郊中

翳翳桑柘墟紛紛田里歡兵戈忽消散耦耕非艱難

嘉木偶良酌芳陰庇清彈力農唯一事趣世徒萬端

移居洞庭

唐麴信陵中

重林將疊嶂此處可逃秦水隔人間世花開洞裏春
荷鋤分地利縱酒樂天真萬事更何有吾今已外身

將移耶谿舊居留贈嚴維

唐秦系中

雞犬漁舟裏長謔任興行那邀落日醉已被遠山迎
書履將非重荷衣著甚輕謝公無箇事忽起為蒼生

移居深山謝別親故

唐劉商中

不食黃精不採薇葛苗為帶草為衣孤雲更入深山
去人絕音書鴈自飛

移家別湖上亭

唐戎昱中

好是春風湖上亭
柳條藤蔓繫離情
黃鶯久住渾相識
欲別頻啼四五聲

壬戌歲閩鄉卜居

唐吳融晚

六載抽毫侍禁闈
不堪多病決然歸
五陵年少如相問
阿對泉頭一布衣

送楊處士反初卜居曲江

唐楊炯初

鴈門歸去遠垂老
脫袈裟蕭寺休為客
曹谿便寄家綠琪
千歲樹黃樅四時花
別怨應無限門前
桂水斜

送李二十四移家之江州

唐劉長卿中

煙塵猶一作遙滿目岐路易一作亦沾衣一作遷逋一作客多南

渡征鴻自北飛九江春草綠一作東林古寺靜千里暮潮歸

別後難一作誰相訪全家隱釣磯一作美爾全家隱廬峰對掩扉

奉和杜相公新移長興宅呈元相公

唐劉長卿中

間世生賢宰同心奉至尊功高開北第機靜灌中園
入竝蟬冠影歸分騎士喧牕聞漢宮漏家識杜陵源
獻替常焚檠優閑獨對萱花香逐荀令草色對王孫
有地先開閣何人不掃門江湖難自退明主託元元
奉和杜相公移長興宅奉呈元相公

唐錢起

守貴常思儉平津此意深能卑丞相宅何謝故人心
種蕙初抽帶移篁不改陰院梅朝助鼎池鳳夕歸林
覺路經中得滄洲夢裏尋道高仍濟代恩重豈投簪
報國誰知已推賢共作霖興來文雅振清韻擲雙金
奉和杜相公移入長興宅呈諸宰執

唐權德輿

欲向幽偏適還從絕地移秦官鼎食貴堯世土階卑
戟戶槐陰滿堂牕竹葉垂裁分五夜漏遙隔萬年枝
北闕深恩在東林遠夢知日斜門掩映山遠樹參差

論道齊鴛翼題詩憶鳳池從公亦何幸長與珮聲隨

送謝孝廉移家越州

唐權德輿

家承晉太傅身慕魯諸生又見一帆去共愁千里程
沙平煙樹迴潮滿晚江晴從此幽深去無妨隱姓名

渭上送李藏器移家東郡

唐耿漳

求名雖有據學稼又無田故國三千里新春五十年
移家還作客避地莫知賢洛浦今何處風帆去渺然

送陳元初卜居麻源

唐釋靈一

欲向麻源隱能尋謝客踪空山幾千里幽谷第三重
巖宇寧須葺荷衣不待縫因君見往事為我謝喬松

寄王奉御

唐張籍中

愛君紫閣峰前好新作書堂藥竈成見欲移居相近
住有田多與種黃精

新卜原上居寄袁校書

唐許渾晚

貧居樂遊此江海思迢迢雪夜書千卷花時酒一瓢
獨愁秦樹老孤夢楚山遙有路應相念風塵滿黑貂

太鹵平後移家到永樂縣居書懷十韻寄劉韋

二前輩二公嘗寄居此縣

唐李商隱晚

驅馬遶河干家山照露寒依然五柳在况值百花殘
昔去令投筆今來分挂冠不憂懸磬乏乍喜覆盂安

甌破寧迴顧舟沈豈暇看脫身離虎目移疾就豬肝
鬢入新年白顏無舊日丹自愁秋穫少誰懼夏畦難
逸志忘鴻鵠清香披蕙蘭還持一杯酒坐想二公歡

詩雋類函卷一百二十九

高麗賦卷一百二十八

與志志為...
 贊人...
 謂如...

