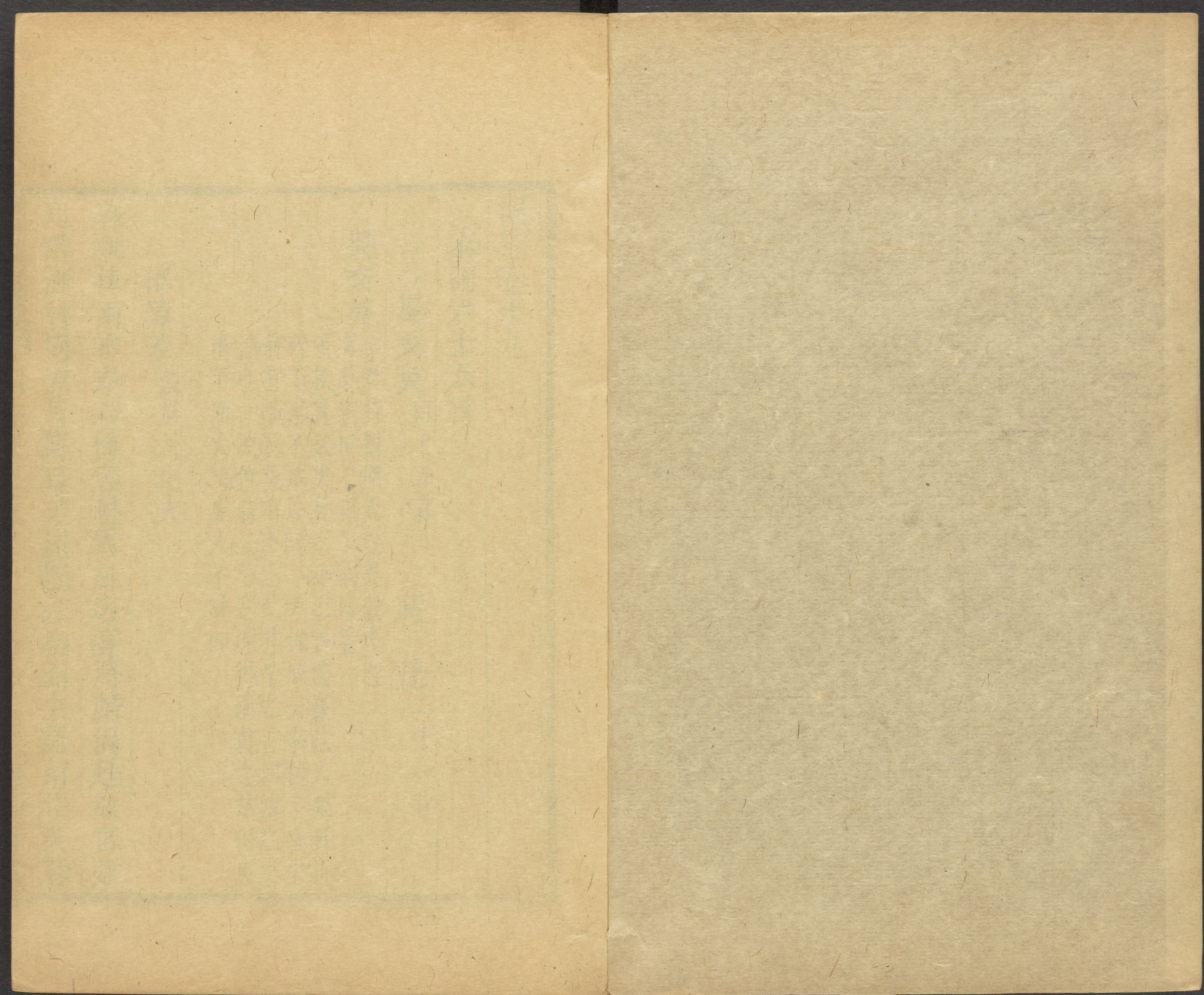


5

CHINESE-JAPANESE COLLECTION
HARVARD COLLEGE LIBRARY
FROM HARVARD-YENCHING INSTITUTE
MAR 23 1932

TCHL 5582/2928



詞綜卷十九

宋詞六十六首

吳文英

四十五首

蔣捷

二十一首

吳文英

字君特四明人從吳毅夫遊有夢窓甲乙丙丁稿四卷

張叔夏云吳夢窓如七寶樓臺眩人眼目折碎下來不成片段尹惟曉云求詞于吾宋前有清真後有夢窓此非予之言四海之公言也沈伯時云夢窓深得清真之妙但用事下語太晦處人不易知

倦尋芳

饒周糾定夫

暮帆挂雨冰岸飛梅春思零亂送客將歸偏是故宮離苑醉酒曾同涼月舞尋芳還隔紅塵面去難留悵芙蓉



路窄綠楊天遠 便繫馬鶯邊清曉烟草晴花沙潤香
軟爛錦年華誰念故人遊倦寒食相思堤上路行雲應
在孤山畔寄新吟莫空回五湖春鴈

又

花翁遇舊歡吳門老妓李隣邀分韻同賦此詞

墜瓶恨并塵鏡迷樓空閑孤燕寄別崔徽清瘦畫圖春
面不約舟移楊柳繫有緣人映桃花是敘分携悔香癡
謾燕綠鬟輕剪 聽細語琵琶幽怨客鬢蒼華衫袖濕
徧漸老芙蓉猶自帶霜重看一縷情深朱戶掩兩痕愁
起青山遠被西風又驚吹夢雲分散

又

上元

海霞倒影空霧飛香天市催晚暮醫宮梅相對畫樓簾
捲羅襪輕塵花笑語寶釵爭掩春心眼亂簫聲正風柔
柳弱舞肩交燕 念窈窕東鄰深巷燈外歌沉月上花
淺驚夢離雲點點漏壺清怨珠絡香消空念往紗窓人
老羞相見漸銅壺閉春陰曉寒人倦

燭影搖紅

餞馮深居翼日深居初度

飛蓋西園晚秋恰勝春天氣霜花開盡錦屏空紅葉新
裝綴時放清杯泛水暗淒涼東風舊事夜吟不就松影
闌干月籠寒翠 莫唱陽關但憑彩袖歌千歲秋星入
夢隔明朝十載吳宮會一棹回潮渡葦正西窓燈花報

喜柳蠻櫻素試酒爭憐不教不醉

法曲獻仙音 和丁宏庵韻

落葉霞翻敗窓風咽暮色淒涼深院瘦不關秋淚緣生
別情銷鬢霜千點悵翠冷搔頭燕那能語恩怨 紫簫
遠記桃枝向隨春渡愁未洗鉛水又將恨染粉縞溼離
箱忍重拈燈夜裁剪望極藍橋彩雲飛羅扇歌斷料鸚
籠玉鎖夢裏隔花時見

憶舊游

別黃澹翁

送人猶未苦苦送春隨人去天涯片紅都飛盡陰陰潤
綠暗裏啼鴉賦情頓雪雙鬢飛夢逐塵沙歎病渴淒涼

分香瘦減兩地看花 西湖斷橋路想繫馬垂楊依舊
敬斜葵麥迷烟處問離巢孤燕飛過誰家故人爲寫深
怨空壁掃秋蛇但醉上吳臺殘陽草色歸思賒

點絳脣

懷蘇州

明月茫茫夜來應照南橋路夢遊熟處一枕啼秋雨
可惜人生不向吳城住心期誤鴈將秋去天遠青山暮

又

試燈夜初晴

捲盡愁雲素娥臨夜新梳洗暗塵不起酥潤凌波地
輦路重來彷彿燈前事情如水小樓薰被春夢笙歌裏

又

推枕南窓棟花寒入單紗淺雨簾不捲空礙調雛燕
一握柔葱香染榴巾汗音塵斷畫羅閑扇山色天涯遠

又

時霎清明載花不過西園路嫩陰綠樹正是春留處
燕子重來往事東流去征衫貯舊寒一縷淚濕風簾絮

西子妝

夢窓自度胘湖上清明薄遊

流水麴塵艷陽酷酒畫舸遊情如霧笑拈芳草不知名
乍凌波斷橋西塊垂楊謾舞總不解將春繫住燕歸來
問綵繩纖手如今何許歡盟誤一箭流光又趁寒食
去不堪衰鬢著飛花傷綠陰冷烟深樹玄都秀句記前

度劉郎曾賦最傷心一片孤山細雨

唐多令

何處合成愁離人心上秋縱芭蕉不雨也颼颼都道晚
涼天氣好有明月怕登樓年事夢中休花空烟水流
燕辭歸客尚淹留垂柳不縈裙帶住謾長是繫行舟
張叔夏云此詞疎快不質實

玉漏遲

中秋

鴈邊風訊小飛瓊望杳碧雲先晚露冷闌干定怯藕絲
冰腕淨洗浮雲片玉勝花影春燈相亂秦鏡滿素娥未
肯分秋一半每圓處卽良宵甚此夕偏饒對歌臨怨

萬里嬋娟幾許霧屏雲幔孤兔淒涼照水曉風起銀河
西轉摩淚眼遙臺夢回人遠

祝英臺近 除夜立春

剪紅情裁綠意花信上釵股殘日東風不放歲華去有
人添燭西窓不眠侵曉笑聲轉新年鶯語 舊樽俎玉
纖曾擘黃柑柔香繫幽素歸夢湖邊還迷鏡中路可憐
千點吳霜寒銷不盡又相對落梅如雨

又 春日客龜溪游廢園

采幽香巡古苑竹冷翠微路鬪草溪根沙印小蓮步自
憐兩鬢清霜一年寒食又身在雲山深處 晝閑度因

甚天也慳春輕陰便成雨綠暗長亭歸夢趁風絮有情
花影闌干鶯聲門徑解留我霎時凝竚

又 上元

晚雲開朝雪霽時節又燈市夜約遺香南陌少年事笙
簫一片紅雲飛來海上繡簾捲細桃春起 舊遊地素
娥城闕年年新妝赴羅綺玉練冰輪無塵澹流水曉霞
紅處啼鴉良宵一夢畫堂正日長人睡

霜花腴

重陽前一日汎石湖

翠微路窄醉晚風憑誰爲整敬冠霜飽花腴燭銷人瘦
秋光做也都難病懷強寬恨鴈聲偏落歌前記年時舊

宿淒涼暮烟秋雨野橋寒
妝壓鬢英爭艷度清商一
曲暗墜金蟬芳節多陰蘭情稀會晴暉稱拂吟箋更移
畫船引珮環邀下嬋娟算明朝未了重陽紫萸應耐看

喜遷鶯

同丁基仲過希道家看牡丹

凡塵流水正春在絳闕瑤階十二暖日明霞天香盤錦
低映曉光梳洗故苑浣花沉恨化作天紅斜紫困無力
倚闌干還倩東風扶起 公子留意處羅葢牙籤一一
花名字小扇翻歌密圍留客雲葉翠溫羅綺灩澦紫金
盃重人倚妝臺微醉夜和露剪殘枝點點花心清淚

又

福山蕭寺歲除

江亭年暮趁飛鴈又聽數聲柔櫓藍尾杯單膠牙餽淡
重省舊時羈旅雪舞野梅籬落寒擁漁家門戶晚風峭
做初番花信春還知否 何處圍艷冶紅燭畫堂博簺
良宵午誰念行人愁先芳草輕送年華如羽自剔短檠
不睡空索彩桃新句便歸好料鶯黃已染西池千縷

聲聲慢

閩重九飲郭園

檀欒金碧婀娜蓬萊遊雲不蘸芳洲露柳霜蓮十分點
綴殘秋新彎畫眉未穩似含羞低度牆頭愁送遠駐西
臺車馬共惜臨流 知道池亭多宴掩庭花長是驚落
秦謳膩粉闌干猶聞凭袖香留輸他翠漣拍甃瞰新妝

終日凝眸簾半捲帶黃花人在小樓

又 餞魏繡使泊吳江爲友人賦

旋移輕鷁淺傍垂虹還因送客遲留淚雨橫波遙山眉
上新愁行人倚欄心事問誰知只有沙鷗念聚散幾楓
丹霜渚蓴絲春洲 漸近香菰炊黍想紅絲織字未遠
青樓寂寞漁鄉爭如連醉溫柔西窓夜深剪燭夢頻生
不放雲收共悵望認孤烟起處是舟

高陽臺

落梅

宮粉彫痕仙雲墮影無人野水荒灣古石埋香金沙鎖
骨連環南樓不恨吹橫笛恨曉風千里關山半飄零庭

上黃昏月冷闌干 壽陽宮裏愁鸞鏡問誰調玉髓
補香瘢細雨歸鴻孤山無限春寒離魂難倩招清些夢
縞衣解珮溪邊最愁人啼鳥清明葉底清圓

又 豐樂樓

脩竹凝妝垂楊駐馬憑欄淺畫成圖山色誰題樓前有
鴈斜書東風緊送斜陽下弄舊寒晚酒醒餘自消凝能
幾花前頓老相如 傷春不在高樓上在燈前敲枕雨
外熏爐怕艤遊船臨流可奈清癯飛紅若到西湖底攪
翠瀾總是愁魚莫重來吹盡香綿淚滿平蕪

滿江紅

澱山湖

雲氣樓臺分一派滄浪翠蓬開小景玉盆寒浸巧石盤
松風送流花時過岸浪搖晴練欲飛空算鮫宮祇隔一
紅塵無路通 神女驚凌曉風明月低響丁東對兩蛾
猶鎖怨絲烟中秋色未教飛盡鴈夕陽長是墜疎鐘又
一聲款乃過前岩移釣篷

遶佛閣

暗塵四斂樓觀迥出高映孤館清漏將短厭聞夜久籤
聲動書幔桂花又滿閑步露草偏愛幽遠花氣清婉望
中迤邐城陰度河岸 倦客最蕭索醉倚斜陽穿柳綫
還似汴隄虹梁橫水面看浪颺春燈舟下如箭此行重

見歎故友難逢羈思空亂兩眉愁向誰舒展

解語花

梅花

門橫皺碧路入蒼烟春近江南岸暮寒如剪臨溪影一
一半斜清淺飛霏弄晚蕩千里暗香平遠端正看瓊樹
三枝總似蘭昌見 酥瑩雲容夜暖伴蘭翹清瘦蕭鳳
柔婉冷雲荒翠幽棲久無語暗申春怨東風半面料準
擬何郎詩卷歡未闌烟雨青黃宜晝陰庭館

荔支香近

七夕

輕睡時聞晚鵲噪庭樹又說今夕天津西畔重歡遇蛛
絲暗鎖紅樓燕子穿簾處天上 比人間更情苦 秋

鬢改妒月姊長眉嫵過雨西風數葉井梧秋舞夢入藍
橋幾點疎星映朱戶淚濕沙邊凝竚

尉遲杯 賦楊公小蓬萊

垂楊逕洞鑰啓時遣流鶯迎涓涓暗谷流紅應有細桃
千頃臨池笑靨春色滿銅華弄妝影記年時試酒湖陰
褪花曾采新杏 珠窓繡網玄經纜石研開奩雨潤雲
凝小小蓬萊香一掬愁不到朱嬌翠靚清樽伴人間日
永斷琴和棋聲竹露冷笑從前醉臥紅塵不知仙在人
境

霜葉飛 重九

斷烟離緒關心事斜陽紅隱霜樹半壺秋水薦黃花香
啜西風雨縱玉勒輕飛迅羽淒涼誰弔荒臺古記醉踏
南屏彩扇咽寒蟬倦夢不知蠻素 聊對舊節傳杯塵
箋蠹管斷闕經歲慵賦小蟾斜影轉東籬夜冷殘蛩語
早白髮綠愁萬縷驚飈從捲烏紗去謾細將茱萸看但
約明年翠微高處

瑞鶴仙

淚荷拋碎壁正漏雲篩雨斜捎窓隙林聲怨秋色對小
山不送寸眉愁碧涼欺岸幘暮砧催銀屏剪尺最無聊
燕去堂空舊幕暗塵羅額 行客西園有分斷柳淒花

似曾相識西風破屐林下路水邊石念寒蛩殘夢歸鴻
心事那聽江村夜笛看雪飛蘋底蘆梢未如鬢白

又

贈道女陳華山內夫人

彩雲棲翡翠聽鳳笙吹下飛駟天際晴霞翦輕袂澹春
姿雪態寒梅清泚東皇有意旋安排闌干十二早不知
爲雲爲雨盡日建章門閉 堪比紅綃織素紫燕輕盈
內家標致游仙舊事星斗下夜香裏□華峰□□紙屏
橫幅春色長供午睡更醉乘玉井秋風采花弄水

齊天樂

新烟初試花如夢疑收楚峰殘雨茂苑人歸秦樓燕宿

同惜天涯爲旅遊情最苦早柔絲迷津亂莎荒圃數樹
梨花晚風吹墮半汀鷺 流紅江上去遠翠樽曾共醉
雲外別墅淡月秋千幽香巷陌愁結傷春深處聽歌看
舞駐不得當時柳蠻櫻素睡起愀愀洞簫誰院宇

又

烟波桃葉西陵路十年斷魂潮尾古柳重攀輕鷗驟別
陳迹危亭獨倚涼颼乍起渺烟磧飛帆暮山橫翠但有
江花共臨秋鏡照憔悴 華堂燭暗送客眼波回盼處
芳艷流水素骨凝冰柔葱蘸雪猶憶分瓜深意清樽未
洗夢不濕行雲謾沾殘淚可惜秋宵亂蛩疎雨裏

掃花遊

送春古江村

水園沁碧驟夜雨飄紅竟空林鳥艷春過了有塵香墜
鈿尚遺芳草步繞新陰漸覺交枝逕小醉深窈愛綠葉
翠圓勝看花好 芳架雪未掃怪翠被佳人困迷清曉
柳絲繫棹問閨門自古送春多少倦蝶慵飛故撲簪花
破帽醉殘照掩重城暮鐘不到

端龍吟

德清清明競渡

大溪面遙望繡羽衝烟錦梭飛練桃花三十六陂鮫宮
睡起嬌雷乍轉 去如箭催趁戲旗遊鼓素瀾雪濺東
風冷濕鮫腥淡陰送晝輕霏弄晚 洲上青蘋生處鬪

春不管懷沙人遠殘日半開一川花影零亂山屏醉纈
連掉東西岸闌干倒千紅妝靨鉛香不斷傍暝疎簾捲
翠漣皺淨笙歌未散算柳嬌桃嬾猶自有玉龍黃昏吹
怨重雲暗閣春霖一片

解蹀躞

醉雲又兼醒雨楚夢時來往倦蜂剛著梨花惹游蕩還
做一段相思冷波葉舞愁紅送人雙槳 暗凝想情共
天涯秋黯朱橋鎖深巷會稀投得輕分頓惆悵此去幽
曲誰來可憐殘照西風半妝樓上

玉樓春

京市舞女

茸茸狸帽遮梅額金蟬羅剪胡衫窄乘肩爭看小腰身
倦態強隨閑鼓笛問稱家住城東陌欲買千金應不
惜歸來困頓帶春眠猶夢婆娑斜趁拍

澡蘭香

淮安重午

盤絲繫腕巧篆垂簪玉隱紺紗睡覺銀瓶露井彩筆雲
窓往事少年依約爲當時曾寫榴裙傷心紅綃褪萼黍
夢光陰漸老汀洲烟蕩莫唱江南古調怨抑難招楚
江沉魄薰風燕乳暗雨梅黃午鏡澡蘭簾幕念秦樓也
擬人歸應剪菖蒲自酌但悵望一縷新蟾隨人天角

惜紅衣

余從姜石帚遊苕霅間三十五年矣重來
傷今感昔聊以詠懷

鷺老秋絲蘋愁暮雪鬢那太白倒柳移栽如今暗溪碧
烏衣細語傷伴惹茸紅曾約南陌前度劉郎尋流花踪
跡朱樓水側雪面波光汀蓮沁顏色當時醉近繡箔
夜吟寂三十六磯重到清夢冷雲南北買釣舟溪上應
有烟簑相識

風入松

聽風聽雨過清明愁草瘞花銘樓前綠暗分携路一絲
柳一寸柔情料峭春寒中酒交加曉夢啼鶯西園日
日掃林亭依舊賞新晴黃蜂頻撲秋千索有當時纖手
香凝惆悵雙鴛不到幽堦一夜苔生

鶯啼序

殘寒正欺病酒掩沉香繡戶燕來晚飛入西城似說春
事遲暮畫船載清明過却晴烟冉冉吳宮樹念羈情遊
蕩隨風化爲輕絮 十載西湖傍柳繫馬趁嬌塵軟霧
遡紅漸招入仙溪錦兒偷寄幽素倚銀屏春寬夢窄斷
紅濕歌紈金縷暝堤空輕把斜陽總還鷗鷺 幽蘭旋
老杜若還生水鄉尚寄旅別後訪六橋無信事往花菱
瘞玉埋香幾番風雨長波妒眇遙山羞黛漁燈分影春
江宿記當時短楫桃根渡青樓彷彿臨分敗壁題詩淚
墨慘淡塵土 危亭望極草色天涯歎鬢侵半苧暗點

檢離痕歡唾尚染鮫綃擘鳳迷歸破鸞慵舞殷勤待寫
書中長恨藍霞遼海沈過鴈謾相思彈入哀箏柱傷心
千里江南怨曲重招斷魂在否

玉漏遲

絮花寒食路晴絲罥日綠陰吹霧客帽欺風愁滿畫船
烟浦綵挂秋千散後悵塵鎖燕簾鶯戶從間阻夢雲無
準鬢霜如許 夜久繡閣藏嬌記掩扇傳歌剪燈留語
月約星期細把花鬢頻數彈指一襟怨恨謾空倩啼鶻
聲訴深院宇黃昏杏花微雨

金盞子

吳城連日賞桂一夕風雨悉已零落獨寓
窓晚花方作小蕾未及見開遂有新邑之

詞林卷十九
役竭來西館籬落間嫣然一枝可愛見侶人而喜為賦此解

賞月梧園恨廣寒宮樹曉風搖落莓砌掃蛛塵空腸斷
薰爐燼消殘萼殿秋尚有餘花鎖烟窓雲幄新鴈又無
端送人江上短亭初泊 籬角夢依約人一笑惺忪翠
袖薄悠然醉魂喚醒幽叢畔淒香霧雨漠漠晚吹乍顫
秋聲早屏空金雀明朝想猶有數點蜂黃伴我斟酌

絳都春

余往來清華池館六年賦咏屢以感昔傷今益不堪懷乃復作此解

春來鴈渚弄艷冶又入垂楊如許困舞瘦腰啼濕宮黃
池塘雨碧沿蒼蘚雲根路尚追想凌波微步小樓重上
憑誰為唱舊時金縷 凝竚烟蘿翠竹欠羅袖為倚天

寒日暮強醉梅邊招得花奴來樽俎東風須惹春雲住
更莫把飛瓊吹去便教携取熏籠夜温繡戶

十二郎

垂虹橋上有垂虹亭屬吳江

素天際水浪拍碎凍雲不凝記曉葉題霜秋燈吟雨曾
繫長橋過艇又是賓鴻重來後猛賦得歸期纔定嗟繡
鴨解言香鱸堪釣尚廬人境 幽興爭如共載月娥妝
鏡念倦客依前貂裘茸帽重向淞江照影酌酒蒼茫倚
歌平遠亭上玉虹腰冷迎醉面暮雪飛花幾點黛愁山
暝

蔣捷

字勝欲義興人有竹山詞一卷

賀新郎

渺渺啼鴉了。巨魚天寒生峭嶼。五湖秋曉竹几一鐙人。
做夢嘶馬誰行古道起搔首窺星多少。月有微黃籬無
影挂牽牛數朶青花小。秋太淡添紅棗。愁痕倚賴西
風掃被。西風翻催鬢鬢與秋俱老。舊院隔霜簾不捲金
粉屏邊。醉倒計無此。中年懷抱萬里江南。吹簫恨恨參
差白鴈橫天杪。烟未斂。楚山杳。

又

約友三月且飲

鴈嶼晴嵐薄。倚層屏千樹高低粉。纖紅弱雲隘東風藏
不盡吹艷。生香萬壑。又散入汀蘅洲葯。擾擾匆匆塵上

面看歌鶯舞燕逢春樂人共物知誰錯。寶釵樓上圍
簾幕。小嬋娟雙調彈箏半霄鸞鶴我輩中人無此分琴
思詩情當却也勝似愁橫眉角。芳景三分才過二。便綠
陰門巷楊花落。沾斗酒且同酌。

又

夢冷黃金屋。歎秦箏斜鴻陣裏素絃塵撲。化作嬌鶯飛
歸去。猶認窓紗舊綠。正過雨。荆桃如菽。此恨難平君知
否。似瓊臺湧起。彈碁局。消瘦影嫌明燭。鴛樓碎瀉東
西玉。問芳踪何時再展翠釵難卜。待把宮眉橫雲樣描
上生綃畫幅。怕不是新來妝束。綵扇紅牙。今都在恨無

人解聽開元曲空掩袖倚寒竹

洞仙歌

對雨思友

世間何處最難忘杯酒惟是停雲想親友此時無一盞
千種離愁西風外長伴枯荷衰柳去年深夜語傾倒
書窓窓燭心懸小紅豆記得到門時雨正蕭蕭嗟今雨
此情非舊待與子相期采黃花又未卜重陽果能晴否

又柳

枝枝葉葉受東風調弄便是鶯穿也微動自鶯黃千縷
數到飛綿閑無事誰管將春迎送輕柔心性在教得
遊人酒舞花吟恣狂縱更誰家鸞鏡裏貪學織蛾移來

夢
傍妝樓新種總不道江頭鎖清愁正雨渺烟茫翠陰如

瑞鶴仙

鄉城見月

紺烟迷鴈跡漸碎鼓零鐘街喧初息風檠背寒壁放冰
蛸飛到蛛絲簾隙瓊魂暗泣念鄉關霜蕪似織謾將身
化鶴歸來忘却舊遊端的歡極蓬壺藻浸花院黎溶
醉連春夕柯雲罷奕櫻桃在夢難覓勸清光乍可幽窓
相伴休照紅樓夜笛怕人間換譜伊涼素娥未識

白苧

正春晴又春冷雲低欲落瓊苞未剖早是東風作惡旋

安排一雙銀蒜鎮羅幕幽壑水生漪皺嫩絲潛鱗初躍
悄悄門巷桃樹紅纔約略知甚時霽華烘破青青萼
憶昨引嘒花邊近來重見身學垂楊瘦削問小翠眉山
爲誰攢却斜陽院宇任蛛絲罨徧玉箏絃索戶外惟聞
放剪刀聲深在妝閣料想裁縫白苧春衫薄

女冠子

元夕

蕙花香也雪晴池館如畫春風飛到寶釵樓上一片笙
簫琉璃光射而今燈謾挂不是暗塵明月那時元夜况
年來心嬾意怯羞與蛾兒爭耍 江城人悄初更打問
繁華誰解再向天公借剔殘紅炮但夢裏隱隱鈿車羅

帕吳箋銀粉研待把舊家風景寫成閑話笑綠鬟鄰女
倚窓猶唱夕陽西下

永遇樂

綠陰

清逼池亭潤侵山閣雲氣凝聚未有蟬前已無蝶後花
事隨逝水西園支徑今朝重到半礙醉筇吟袂除非是
鶯身瘦小暗中引雛穿去 梅簷滴溜風來吹斷放得
斜陽一縷玉子敲枰香綃落剪聲度深幾許層層離恨
淒迷如此點破謾煩輕絮應難認爭春舊館倚紅杏處

高陽臺

送翠英

燕捲晴絲蜂黏落絮天教綰住閑愁閑裏清明匆匆粉

澀紅羞燈搖縹暈茸窓冷語未闌娥影分收好傷情春
也難留人也難留 芳塵滿目悠悠爲問縈雲珮響還
繞誰樓別酒纔斟從前心事都休飛鶯縱有風吹轉奈
舊家苑已成秋莫思量楊柳灣西且權吟舟

絳都春

春愁怎畫正鶯背帶綠醅醖花謝細雨院深淡月廊斜
重簾挂歸時記約燒燈夜早拆盡千秋紅架縱然歸近
風光又是翠陰初夏 姹姬嚙青泫白恨玉珮罷舞芳
塵凝榭幾擬倩人付與香蘭秋羅帕知他墮策斜攏馬
在底處垂楊樓下無言暗擁嬌鬟鳳釵溜也

聲聲慢 秋聲

黃花深巷紅葉低窓淒涼一片秋聲豆雨聲來中間夾
帶風聲疎疎二十五點麗譙門不鎖更聲故人遠問誰
搖玉佩簷底鈴聲 彩角聲吹月墮漸連營馬動四起
笳聲閃爍鄰燈燈前尚有砧聲知他訴愁到曉碎嘍嘍
多少蛩聲訴未了把一半分與鴈聲

金盞子

練月縈窓夢乍醒黃花翠竹庭館心字夜香消人孤另
雙鷓被他羞看擬待告訴天公減秋聲一半無情鴈正
用恁時飛來叫雲尋伴 猶記杏權爓銀燭下纖影卸

佩款春澗暈紅豆小鶯衣嫩珠痕澹印芳汗自從信誤
青鸞想籠鸚停喚風刀快但剪畫簷梧桐怎剪愁斷

梅花引

白鷗問我泊孤舟是身留是心留心若留時何事鎖眉
頭風拍小簾燈暈舞對閑影冷清清憶舊遊 舊遊舊
遊今在否花外樓柳下舟夢也夢也夢不到寒水空流
漠漠黃雲濕透水綿裘都道無人愁似我今夜雪有梅
花似我愁

解佩令

春晴也好春陰也好著些兒春雨越好春雨如絲繡出

花枝紅裊怎禁他孟婆合皂 梅花風悄杏花風小海
棠風驀地寒峭歲歲春光被二十四風吹老棟花風爾
且慢到

虞美人

聽雨

少年聽雨歌樓上紅燭昏羅帳壯年聽雨客舟中江濶
雲低斷鴈叫西風 而今聽雨僧廬下鬢已星星也悲
歡離合總無情一任階前點滴到天明

又 梳樓

絲絲楊柳絲絲雨春在冥濛處樓兒忒小不藏愁幾度
和雲飛去覓歸舟 天憐客子鄉關遠借與花消遣海

棠紅近綠闌干纔捲朱簾却又晚風寒

祝英臺近

次韻惜別

柳邊樓花下館低卷繡簾半簾外天絲擾擾似情亂知
他蛾綠纖眉鶯黃小袖在何處閑遊閑翫最堪歎箏
面一寸塵深玉柱網斜鴈譜字紅蕙剪燭記同看幾回
傳語東風將愁吹去怎奈向東風不管

行香子

舟宿間灣

紅了櫻桃綠了芭蕉送春歸客尚蓬飄昨宵穀水今夜
蘭臯奈雲溶溶風淡淡雨瀟瀟銀字笙調心字香燒
料芳踪乍整還凋待將春恨都付春潮過窈娘堤秋娘

渡秦娘橋

柳梢青

游女

學唱新腔秋千梁上釵股敲雙柳雨花風翠鬆裙褶紅
膩鞋幫歸來門掩銀缸淡月裏疎鐘漸撞嬌欲人扶
醉嫌人問斜倚樓窓

霜天曉角

折花

人影窓紗是誰來折花折則從他折去知折去向誰家
簷牙枝最佳折時高折些說與折花人道須插向鬢
邊斜

詞綜卷二十

宋詞七十六首

陳允平 二十二首

周密 五十四首

陳允平

字君衡號西麓明州人有日湖漁唱二卷

張叔夏云詞欲雅而正志之所一為物所役則失其雅正之音近代陳西麓所作平正亦有佳者

摸魚兒

西湖送春

倚東風畫欄十二芳陰簾幕低護玉屏翠冷梨花瘦寂
寞小樓烟雨腸斷處悵折柳柔情舊別長亭路年華似
羽任錦瑟聲寒瓊簫夢遠羞對綵鸞舞
文園賦重憶

河橋眉嫵啼痕猶濺
紉素丁香共結相思
恨空託繡羅金縷
春已暮縱燕約鶯盟
無計留春住傷春倦
旅趁暗綠稀紅扁舟
短棹載酒送春去

絳都春

鞦韆倦倚正海棠半
坼不耐春寒殢雨弄
晴飛梭庭院繡簾閑
梅妝欲試芳情懶翠
顰愁入眉彎霧蟬香
冷霞綃淚搵恨襲湘
蘭悄悄池臺步晚任
紅暎杏靨碧沁苔痕
燕子未來東風無語
又黃昏琴心不度春
雲遠斷腸難託啼鶻
夜深猶倚垂楊二十四欄

醉江月

賦水仙

漢江露冷是誰將瑤瑟彈
向雲中一曲清冷聲漸
杳月高人在珠宮
暈額黃輕塗腮粉艷
羅帶織青葱天香吹
散珮環猶自丁東
回首杜若汀洲金鈿
玉鏡何日得相逢
獨立飄飄烟浪遠
羅襪羞濺春紅渺渺
予懷迢迢良夜三十六
陂風九疑何處斷魂
飛度千峰

又

霽空虹雨傍啼螿
莎草宿鷺汀洲隔岸
人家砧杵急微寒
先到簾鉤步幄塵高
征衫酒潤誰煖玉香
篝風燈微暗夜長
頻換更籌應是鴈柱
調箏鴛梭織錦付與
兩眉愁不似樽前
今夜月幾度同上南
樓紅葉無情黃花

有恨辜負十分秋歸心如醉夢魂飛趁東流

清平樂

鳳城春淺寒壓花梢顫有約不來梁上燕十二繡簾空
捲去年共倚秋千今年獨倚闌干誤了海棠時候不
成直待花殘

永遇樂

玉腕籠寒翠欄凭曉鶯調新簧暗水穿苔遊絲度柳人
靜芳晝長雲南歸鴈樓西飛燕去來慣認炎涼王孫遠
青青草色幾回望斷柔腸薔薇舊約樽前一笑等閑
辜負年光鬪草庭空拋梭架冷簾外風絮香傷春情緒

惜花時候日斜尚未成妝聞嬉笑誰家女伴又還採桑

八寶妝

望遠秋平初過雨微茫水滿烟汀亂蒨疎柳猶帶數點
殘螢待月重樓誰共倚信鴻斷續兩三聲夜如何頓涼
驟覺紈扇無情還思驂鸞素約念鳳簫鴈瑟取次塵
生舊日潘郎雙鬢半已星星琴心錦意暗懶又爭奈西
風吹恨醒屏山冷怕夢魂飛度藍橋不成

綺羅香

秋雨

鴈宇蒼寒蛩疏翠冷又是淒涼時候小揭珠簾衣潤唾
花羅縐洗曉鷺獨立衰荷遡歸燕尚棲殘柳想黃華羞

澁東籬斷無新句到重九
孤檠清夢易覺腸斷唐宮
舊曲聲迷官漏滴入愁心秋似玉樓人瘦烟檻外催落
梧桐帶西風亂捎鴛鴦記畫簾燈影沉沉共裁春夜韭
探春 蘇堤春曉
上苑烏啼中洲鷺起疎鐘纔度雲窈篆冷香篝燈微塵
幌殘夢猶吟芳草搔首捲簾看認何處六橋烟柳翠撓
纜艤西泠趁取過湖人少
掠水風花繚繞還暗憶年
時旗亭歌酒隱約春聲鈿車寶勒次第鳳城開了惟有
踏青心縱早起不嫌寒峭畫欄閑立東風舊紅誰掃

秋霽

平湖秋月

千頃玻璃送遠目斜陽漸下林間題葉人歸採菱舟散
望中水天一色碾空桂魄玉繩低轉雲無迹有素鷗閑
伴夜深呼棹過環碧
相思萬里頓隔嬋媛幾回瑤臺
同駐鸞翼對西風憑誰問取人間那得有今夕應笑廣
寒宮殿窄露冷烟澹還看數點殘星兩行新鴈倚樓橫
笛

百字令

斷橋殘雪

疑雲溼曉正藤花纔積荻絮初殘華表翩躚何處鶴愛
吟人正孤山凍解苔鋪水融莎甃誰凭玉勾闌茸衫擅
帽冷香吹上吟鞭
將次柳際瓊消梅邊粉瘦添做十

分寒閉踏輕漸來薦菊半潭新漲微瀾水北峰巒城陰
樓觀留向月中看巘雲深處好風飛下晴湍

掃花遊

雷峰落照

數峰蘸碧記載酒紺園柳塘花塢最堪避暑愛蓮香送
晚翠嬌紅嫵款乃菱歌乍起蘭橈競舉日斜處望孤鶩
斷霞初下芳杜遙想山寺古看倒影金輪遡光朱戶
暝烟帶樹有投林鷺宿凭樓僧語可惜流年付與朝鐘
暮鼓謾凝竚步長橋月明歸去

驀山溪

花港觀魚

春波浮淥小隱桃溪路烟雨正林塘翠不礙錦鱗來去

芹香藻膩偏愛鯉花肥簷影下柳陰中逐浪吹萍絮
宮溝泉滑怕有題紅句釣餌已忘機都付與人間兒女
濠梁興在鷗鷺笑人癡三湘夢五湖心雲水蒼茫處

齊天樂

南屏晚鐘

赤欄橋畔斜陽外臨江暮山凝紫戲鼓纔停漁榔乍歇
一片芙蓉秋水餘霞散綺正銀鑰停關畫橈催鱗魚板
敲殘數聲初入萬松裏坡翁詩夢未老翠微樓上月
曾共誰倚御苑烟花宮斜露草幾度西風彈指黃昏盡
也有眠月閑僧醉香遊子鷺嶺猿啼喚人吟思起

明月引

和白雲趙宗簿

雨餘芳草碧蕭蕭
暗春潮蕩雙橈
紫鳳青鸞舊夢帶
文簫綽約珮環風不定
雲欲墮六銖香天外飄
相思爲誰蘭恨銷
渺湘魂無處招
素紈猶在真真意
還倩誰描舞鏡空
懸羞對月明宵
鏡裏心心裏月君去矣
舊東風新畫橋

唐多令

吳江道上寄鄭可大

何處是秋風
月明霜露中
算淒涼未到梧桐
曾向垂虹橋上看
有幾樹水邊楓
客路怕相逢
酒濃愁更濃
數歸期猶是初冬
欲寄相思無好句
聊折贈鴈來紅

又

休去採芙蓉
秋江烟水空
帶斜陽一片征鴻
欲頓閑愁無頓處
都著在兩眉峰
心事寄題紅
畫橋流水東斷腸人
無奈秋濃
回首層樓歸去爛
早新月挂梧桐

戀繡衾

細桃紅淺柳褪黃
燕初來宮漏漸長
任日轉花梢也倚
蘭屏猶未試妝
秦鸞舊曲無心理
憶年時相傍採桑
聽綠樹嬌鶯囀
一聲聲都是斷腸

又

銀鴛金鳳畫暗銷
曉簾櫳新翠漸交
算多少相思恨被
東風吹上柳梢
羅窓夜夜梨花瘦
奈月明香夢易遙

便擬倩題紅句趁落花流過謝橋

小重山

岸柳黃深綠漸饒林塘初雨過漲蒲萄秋千亭榭彩旗
交鶯聲裏春在杏花梢 慵整翠雲翹眉尖愁兩點倩
誰描斜陽芳草暗魂銷東風遠猶凭赤欄橋

慶春宮

斜日明霞殘虹分雨軟風淺掠蘋波聲冷瑤笙情疎寶
扇酒醒無奈秋何彩雲輕散漫敲缺銅壺浩歌眉痕留
怨依約遙峯學斂雙蛾 銀牀露洗涼柯屏掩香銷忍
埽裊羅楚驛梅邊吳江楓畔庾郎從此愁多草蛩喧砌

料催織回文鳳梭相思遼遠簾卷翠樓月冷星河

垂楊

懷古

銀屏夢覺漸淺黃嫩綠一聲鶯小細雨輕塵建章初閉
東風悄依然千樹長安道翠雲鎖玉窓深窈斷橋人空
倚斜陽帶舊愁多少 還是清明過了任烟縷露條碧
纖青嫋恨隔天涯幾回惆悵蘇堤曉飛花滿地誰爲掃
甚薄倖隨波縹緲啼鶉不喚春歸人自老

周

密

字公謹濟南人僑居吳興自號弁陽嘯翁又號蕭齋有草窓詞二卷一名蕢洲漁笛譜

大聖樂

東園餞春

嬌綠迷雲倦紅顰曉嫩晴芳樹漸午陰簾影移香燕語

夢回千點碧桃吹雨冷落錦衾歸後記前度蘭橈停翠
浦凭欄久謾凝竚鳳翹慵聽金縷 留春問誰最苦柰
花自無言鶯自語對畫樓殘照東風吹遠天涯何許怕
折露條愁輕別更烟暝長亭啼杜宇垂楊晚但羅袖晴
沾飛絮

花犯 水仙花

楚江湄湘娥乍見無言灑清淚淡然春意空獨倚東風
芳思誰記凌波路冷秋無際香雲隨步起謾記漢宮仙
掌亭亭明月底 冰絃寫怨更多情騷人恨在賦芳蘭
幽芷春思遠誰賞國香風味相將共歲寒伴侶小窓淨
沉烟熏翠被幽夢覺涓涓清露一枝燈影裏

探春 脩門度歲

綵勝宜春翠盤消夜客裏暗驚時候剪燕心情呼盧音
語景物總成懷舊愁鬢如垂楊早穉眼漸濃如豆儘教
寬盡春衫畢竟爲誰消瘦 梅浪半空如繡便管領芳
菲忍辜詩酒映竹占花臨窓卜鏡還念歲寒宮袖簫鼓
動春城競點綴玉梅金柳斲勾元宵燈前共誰携手

瑤花 瓊花

朱鈿寶玦天上飛瓊比人間春別江南江北曾未見謾
擬梨雲梅雪淮山春晚問誰識芳心高潔消幾番花落

詞林卷二十一
花開老了玉關豪傑 金壺剪送瓊枝看一騎紅塵香
度瑤闕韶華正好應自喜初識長安蜂蝶杜郎老矣想
舊事花須能說記少年一夢揚州二十四橋明月

玉京秋

烟水濶高林弄殘照晚蛩淒切碧砧度韻銀牀飄葉衣
濕桐陰露冷採涼花時賦秋雪難輕別一襟幽事砌蛩
能說 客思吟商還怯怨歌長瓊壺暗缺翠扇疎紅衣
香褪翻成銷歇玉骨西風恨最恨閑却新涼時節楚簫
咽誰倚西樓淡月

解語花

晴絲罥蜨煖蜜酣蜂重簾卷春寂寂雨萼烟梢壓闌干
花雨染衣紅濕金鞍誤約空極目天涯草色閬苑玉簫
人去後惟有鶯知得 餘寒猶掩翠戶梁燕乍歸芳信
未端的淺薄東風莫因循輕把杏鈿狼籍塵侵錦瑟殘
日紅窓春夢窄睡起折枝無意緒斜倚秋千立

曲遊春

遊西湖

禁苑東風外颺煖絲晴絮春思如織燕約鶯期惱芳情
偏在翠深紅隙漠漠香塵隔沸十里亂絲叢笛看畫船
盡入西泠閑却半湖春色 柳陌新烟凝碧映簾底宮
眉堤上游勒輕暝籠烟怕梨雲夢冷杏香愁羃歌管酬

寒食奈蜨怨良宵岑寂正恁醉月搖花怎生去得

秋霽 秋日遊西湖

重到西泠記芳園載酒畫舸橫笛水曲芙蓉渚邊鷗鷺
依依似舊相識年華易失段橋幾換垂楊色謾自惜愁
損庾郎雙鬢點華白 殘蛩露草怨蜨飛花轉眼西風
又陳迹歎如今才消量減樽前辜負醉吟筆欲寄遠情
秋水隔舊遊空在凭高望極斜陽亂山浮紫暮雲凝碧

臺城路 梅

宮簷融暖晨妝懶輕霞未勻酥臉倚竹嬌顰臨溪瘦影
依約樽前重見盈盈笑靨映珠絡玲瓏翠綃葱蒨夢入

羅浮滿衣清露暗香染 東風千樹易老怕紅顏旋減
芳意偷變贈遠天寒吟香夜永多少江南新怨瓊梳靜
掩任剪雪裁雲競誇輕艷畫角黃昏夢隨春去遠

又

東風又入江南岸年年漢宮春早寶屑無痕生香有韻
消得何郎花惱孤山夢繞記路隔金沙那回曾到夜月
相思翠樽誰共飲香醪 天寒宮怨贈遠水邊憑爲問
春到多少竹外凝情牆陰照影誰見嫣然一笑冷香未
了怕玉管西樓一聲霜曉花自多情看花人自老

又

赤壁重遊

清溪數點芙蓉雨，蘋飈涼泛，吟鷓洗玉空明，浮珠沆瀣。
人靜籟沉，波息仙潢，咫尺想翠羽瓊樓，有人相憶。天上
人間，未知今夕是何夕。此生此夜，此景自仙翁去後，
清致誰識。散髮吟商，簪花弄水，誰伴空江。橫笛流年，暗
惜怕一度西風，井梧吹碧。底事聞愁，醉歌浮大白。

又

曲屏遮斷行雲路，西樓怕聽疎雨，硯凍凝華，香寒散霧。
呵筆慵題，詩句長安，倦旅歎衣染塵痕，鏡添秋縷。過盡
飛鴻，錦箋誰與寄愁去。簫臺應是，怨別曉寒，梳洗懶
依舊。眉嫵酒滴，爐香花園坐暖，閑却珠鞦，鈿柱芳心謾

語恨柳外遊，鵲繫情何許，暗卜歸期，細將梅蕊數。

又
蟬

槐陰忽送清商怨，依稀正聞，還歇寫怨聲長，危絃調苦。
前夢蛻痕，枯葉傷情，惜別是幾度斜陽，幾回殘月，轉眼
西風一襟幽恨，向誰說。輕鬟猶記，動影翠蛾，應妒我
雙鬢如雪。枝冷頻移葉，疎猶抱，肯負好秋時節。淒淒切
切，漸迤邐，黃昏砌蛩相接。露洗餘悲，暮烟聲更咽。

一枝春

酒邊聞歌和韻

淡碧春姿，柳眠醒似怯，朝來疎雨。芳程乍數，喚起探花
情緒。東風尚淺，甚先有翠嬌紅嫵。應自把羅綺圍春占。

得畫屏春聚 留連繡叢深處愛歌雲裊裊低隨香縷
瓊窓夜暖試與細評新譜妝眉媚粉料無奈弄顰佯妒
還只怕簾外籠鶯笑人醉語

又 春晚和韻

簾影移陰杏薜寒乍濕西園絲雨芳期暗數又是去年
心緒金花謾剪倩誰畫舊時眉嫵空自傷楊柳風流淚
滴軟綃紅聚 羅窓那回歌處歎庭花倦舞香銷水縷
樓空燕冷碎錦懶尋底譜么絃謾賦曾記是倚嬌成妒
深院悄門掩梨花倩鶯寄語

綠蓋舞風輕

白蓮

玉立照新妝翠蓋亭亭凌波步秋漪真色生香明璫搖
淡月舞袖斜倚耿耿芳心奈千縷晴絲縈繫恨閒遲不
嫁東風顰怨嬌蕊 花底謾卜幽期素手採珠房粉艷
初洗雨濕鈴腮碧雲深暗聚軟綃清淚訪藕尋蓮楚江
遠相思誰寄棹歌回衣露滿身花氣

玲瓏四犯

戲調夢窓

波暖塵香正嫩日輕陰搖蕩清晝幾日新晴初展綺窓
紋繡年少忍負才華儘占斷艷歌芳酒奈翠簾蝶舞蜂
喧催趁禁烟時候 杏腮紅透梅鈿皺燕歸時海棠廝
勾尋芳較晚東風約還約劉郎歸後憑問柳陌情人比

似垂楊誰瘦倚畫欄無語春恨遠頻回首

拜星月

春暮寄夢窓

膩葉陰清孤花香冷迤邐芳洲春換薄酒孤吟悵相如
遊倦想人在絮幕香簾凝望誤認幾許烟檣風軟芳草
天涯負華堂雙燕 記簫聲淡月梨花院研箋紅謾寫
東風怨一夜花落鵲啼喚四橋吟伴蕩歸心已過江南
岸清宵夢遠逐飛花亂幾千萬絲縷垂楊繫春愁不斷

長亭怨慢

記千竹萬荷深處綠淨池臺翠涼亭宇醉墨題香閑簫
橫玉晝吟趣勝流星聚知幾誦燕臺句零落碧雲空歎

轉眼歲華如許 凝佇望涓涓一水夢到隔花窓戶十
年舊事儘消得庾郎愁賦燕樓鶴表半飄零算惟有盟
鷗堪語慢倚遍河橋一片涼雲吹雨

宴清都

雪川圖

老去閑情懶東風外霏霏花絮零亂輕鷗漲綠啼鵲暗
碧一春過半尋芳已是來遲怕迤邐年華暗換還應恨
白雪歌空秋霜鬢冷難管 凭欄自笑清狂事隨花謝
愁與春緩持盃顧曲登樓賦筆杜郎才減前歡已隔前
溪但耿耿臨高望眼遡輕紅一棹歸時半蟾弄晚

霓裳中序第一

湘屏展翠疊恨入宮溝流怨葉釭冷金花暗結又鴈影
帶霜蛩音淒月珠寬腕雪歎錦箋芳字盈篋人何在玉
簫舊約忍對素娥說 愁絕衣砧幽咽任帳底沉烟漸
滅紅蘭誰採贈別悵洛浦分綃漢臯遺玦舞鸞光半缺
最怕聽離絃乍闕憑欄久一庭香露桂影弄淒蜨

惜餘春慢

避暑和韻

紺玉波寬碧雲亭小冉冉水花香細魚牽翠帶燕掠紅
衣雨窓萬荷喧睡臨檻自採瑤房鉛粉沾襟雪絲縈指
喜嘶蟬樹遠盟鷗鄉近鏡奩光裏 簾戶悄竹色侵棋
槐陰移漏晷永簟花鋪水清眠乍足晚浴初慵瘦約楚

裙尺二曲砌虛庭夜深月透龜紗涼生蟬翅看銀潢瀉
露金井鴉啼漸起

祝英臺近

攬秀園

倚玲瓏尋窈窕瑤草四時碧小小蓬萊花氣透簾隙幾
回翠水荷初蒼崖梅小綺寮掩玉壺春色 柳屏窄芳
檻日日東風幾陣吹吟筆曲折花房鶯燕似曾識最憐
燈影纔收歌塵初靜畫樓外一聲秋笛

又

后溪次韻日熙堂主人

帶餘醒尋舊雨愁與病相半綠意陰陰絲竹靜深院絕
憐事逐春移淚隨花落似剪斷蛟房珠串 喜重見爲

誰倦酒慵詩篋屏掩雙扇白髮潘郎羞見看花伴可堪
好夢殘時新愁生處烟月冷子規聲斷

徵招

九日有懷楊守齋

江蘼搖落江楓冷霜空鴈程初到萬景正悲秋奈曲終
人杳登臨嗟老矣問古今清愁多少一夢東園十年心
事恍然驚覺腸斷紫霞深知音遠寂寂怨琴淒調短
髮已無多怕西風吹帽黃花空自好問誰識對花懷抱
楚山遠九辨難招更晚烟殘照

聲聲慢

柳花

燕泥沾粉魚浪吹香芳堤十里新晴靜惹遊絲花邊裊
裊扶春多憐漂泊記章臺曾挽青青堪愛處是撲簾嬌
嫩隨馬輕盈長是河橋三月做一番晴雪惱亂詩魂
帶雨沾衣羅襟點點離痕休綴潘郎鬢影怕綠窻年少
人驚卷春去剪東風千縷碎雲

又

送王聖與次韻

瓊壺敲月白髮簪花十年一夢揚州恨入琵琶小憐重
見灣頭樽前漫題金縷奈芳情已逐東流還送遠甚長
安亂葉都是閑愁次第重陽近也看黃花綠酒只合
遲留脆柳無情不堪重繫行舟百年正消幾別對西風
休賦登樓怎去得怕淒涼時節團扇悲秋

醉落魄

洪曾仲之江西書以爲別

寒侵徑葉鴈風擊碎珊瑚屑
硯涼閑試霜晴帖
頌菊騷蘭秋事正奇絕
故人又作江西別
書樓虛度中秋節
碧欄倚遍誰人說
愁是新愁月是舊時月

水龍吟

燕翎誰寄愁箋
天涯極望
王孫草新烟換柳光風浮蕙
餘寒尚峭
倚杖看雲剪燈聽雨
幾番詩酒
歎長安倦客
江南舊恨
飛花亂清明後
堤上斜陽
風驟散香綿輕
沾吟袖
麴塵兩岸
紋波十里
暖蒸香透
海濶雲深
水流春遠
夢魂難勾
問鶯邊
按譜花前
覓句解相思否

又

舞紅輕帶愁飛
寶鞦暗憶
章臺路吟香醉雨
吹簫門巷
飄梭院宇
立盡殘陽
眼迷晴樹
夢隨風絮
歎江潭冷落
依舊恨人空
老柳如許
錦瑟年華
暗度賦行雲空
題短句
晴絲繫燕
幺絃彈鳳文
君更苦烟水流
紅暮雲
凝紫是春歸處
悵江南
望遠蘋花自採
寄將愁與

又

白蓮

素鸞飛下青冥
舞衣半惹涼雲
碎藍田種玉
綠房迎曉
一奩秋意
擎露盤深
憶君涼夜
暗傾鉛水
想鴛鴦正結
梨雲好夢
西風冷還驚起
應是飛瓊仙會
倚涼颺碧

言終卷二十
簪斜墜輕妝鬪白明璫照影紅衣羞避霽月三更粉香
千點靜聞十里聽湘絃奏徹冰綃偷剪聚相思淚

天香

龍涎香

碧腦浮冰紅薇染露驪宮玉唾誰搗麝月雙心鳳雲百
和寶釧珮環爭巧濃熏殘炷疑醉度千花春曉金餅著
衣餘潤銀葉透簾微裊素被瓊篝夜悄酒初醒翠屏
深省一縷舊情空趁斷烟飛繞羅袖餘馨漸少悵東閣
淒涼夢難到誰念韓郎清愁漸老

珍珠簾

琉璃簾

寶堦斜轉春宵翳雲屏敞霞卷東風新霽光照萬星寒
曳冷雲垂地暗憶連昌遊冶事照炫轉熒煌珠翠難比
是鮫人織就冰綃清淚猶記夢入瑤臺正玲瓏透月
瓊屏十二細縷逗濃香接翠蓬雲氣縞夜梨花生煖白
浸瀲灩一池春水乘醉悅歸時人在明河影裏

疎影

梅影

冰條凍葉又橫斜照水一花初發素壁秋屏招得芳魂
彷彿玉容明滅疎疎滿地珊瑚冷全誤却撲花幽蝶甚
美人忽到窓前鏡裏好春難折閑想孤山舊事浸清
漪倒映千樹殘雪暗裏東風可慣無情攪碎一簾香月
輕妝誰寫崔徽面認隱約烟綃重疊記夢回紙帳殘燈

瘦倚數枝清絕

玉漏遲

題吳夢窓霜花腴詞集

老來歡意少錦鯨去紫簫聲杳怕展金奩依舊故人懷
抱猶想烏絲醉墨驚醉語香紅圍繞閑自笑與君共是
承平年少 兩窓短夢難憑是幾調宮商幾番吟嘯淚
眼東風回首四橋烟草載酒倦遊處已換却花間啼鳥
春恨悄天涯暮雲殘照

南樓令

開了木芙蓉一年秋已空送新愁千里孤鴻搖落江蘼
多少恨吟不盡楚雲峯 往事夕陽紅故人江水東翠

衾寒幾夜霜濃夢隔屏山飛不去隨夜鵲繞疎桐

西江月

波影暖浮玉斃柳陰深鎖金鋪湘桃花褪燕調雛又是
一番春暮 碧柱情深鳳怨雲屏夢淺鶯呼繡窓人倦
冷熏爐簾影搖搖亭午

又

茶蘼閣

花氣半侵雲閣柳陰近隔春城畫欄明月按瑤箏醉倚
滿身花影 翠格素虬晴雪錦籠紫鳳香雲東風吹玉
滿閑亭二十四簾春靜

鷓鴣天

清明

燕子時時度翠簾柳寒猶未透香綿落花門巷家家雨
新火樓臺處處烟情默默恨慙慙東風吹動畫秋千
刺桐開盡聲聲鳥無奈春風祇醉眠

又

相傍清明晴更慳閉門空自惜花殘海棠半坼難禁雨
燕子初歸不奈寒金鴨冷錦鴛閑銀缸空照小屏山
翠羅袖薄東風悄獨倚西樓第幾欄

夜行船

寒菊淒風棲小蜨簾櫳靜半規涼月夢不分明恨無憑
據腸斷錦箋盈篋哀角吹霜寒正怯倚瑤箏暗愁難

說寶獸頻添玉蟲暗剪長記舊家時節

杏花天

瑞雲盤翠侵宮額眉柳嫩不禁愁積返魂誰染東風筆
寫出郢中春色人去後垂楊自碧歌舞夢欲尋無迹
愁隨兩槩江南北日暮石城風急

又 昭君

漢宮乍出慵梳掠關月冷玉沙飛幕龍香撥指春風弱
一曲哀絃謾托君恩薄空憐命薄青塚遠幾番花落
丹青自是難描摸不是當時畫錯

又

金池瓊苑曾經醉，是
多少紅情綠意，東風一
枕遊仙睡。換却鶯花
人世。漸暮色、鶉聲四
起，正愁滿香溝御水。
一色柳烟三十里，爲
問春歸那裏。

浪淘沙

芳草碧茸茸，染恨無窮。
一春心事兩聲中。窄
素宮羅寒尚峭，閑倚
熏籠。猶記粉牆東，同
醉香叢。金鞍何處驟
花驄。裊裊綠窓殘夢，
斷紅杏東風。

點絳脣

南漪釣隱年存叟

午夢初回，卷簾盡放春愁去。
晝長無侶，自對黃鸝語。
絮影蘋香，春在無人處。
移舟去，未成新句，一硯梨花雨。

謁金門

花不定，燕尾剪開紅影。
幾點落英蜂翅趁。口遲簾幕靜。
試把翠蛾輕暈，愁薄寶臺鸞鏡。
屈指一春將次盡。歸期猶未穩。

又 吳山觀濤

天水碧，染就一江秋色。
鰲戴雪山龍起，蟄快風吹海立。
數點烟鬟青滴，一杼霞綃紅濕。
白鳥明邊帆影直。隔江聞夜笛。

又

芳事晚，數點杏鈿香淺。
惻惻輕寒風剪剪，錦屏春夢遠。

詞卷二十一
三
穉柳拖烟嬌軟花影暗藏深院初試輕衫并畫扇牡
丹紅未展

清平樂

曉鶯嬌咽庭戶溶溶月一樹湘桃飛茜雪紅豆相思漸
結看看芳草平沙遊韉猶未歸家自是蕭郎漂泊錯
教人恨楊花

鳳棲梧

生香亭

竹杏花深連別墅曲曲回廊小小閑庭宇忽地香來無
覓處杖藜閑趁遊蜂去老桂凝秋森玉樹澗底孤芳
冉冉吹詩句一掬幽情知幾許鈎簾半畝藤花雨

少年遊

宮詞擬小山

簾銷寶篆捲宮羅蜂蝶撲飛梭一樣春風燕梁鶯戶那
處得春多曉妝日日隨春輦多在牡丹坡花深深處
柳陰陰處一片笙歌

甘州

燈夕寄二隱

漸淒淒芳草綠江南輕暉弄春容記少年遊處簫聲巷
陌燈影簾櫳月暖烘鑪戲鼓十里步香紅敬枕聽新雨
往事朦朧還是春江夢曉怕等閑愁見鴈影西東喜
故人好在水驛寄詩筒數芳程漸催花信送歸帆知第
幾番風空吟想梅花千樹人在其中

一萼紅

登蓬萊閣有感

步深幽正雲黃天淡雪意未全休鑑曲寒沙茂林烟草
俛仰今古悠悠歲華晚飄零漸遠誰念我同載五湖舟
磴古松斜厓陰苔老一片清愁 回首天涯歸夢幾魂
飛西浦淚灑東州故國山川故園心眼還似王粲登樓
最負他秦鬟妝鏡好江山何事此時遊爲喚狂吟老監
共賦銷憂

詞綜卷二十

詞綜卷二十一

宋詞七十首

王沂孫

三十一首

張

炎

三十九首

王沂孫

字聖與號碧山又號中仙會稽人有碧山樂府二卷一名花外集

天香

龍涎香

孤嶠蟠烟層濤蛻月驪宮夜採鉛水訊遠槎風夢深薇
露化作斷魂心字紅蕖候火還乍識冰環玉指一縷縈
簾翠影依稀海天雲氣 幾回帶嬌半醉剪春燈夜寒
花碎更好故溪飛雪小窓深閉荀令如今頓老總忘却
樽前舊風味謾惜餘熏空篝素被

南浦 春水

柳下碧粼粼認麴塵乍生色嫩如染清溜滿銀塘東風
細參差縠紋初遍別君南浦翠眉曾照波痕淺再來漲
綠迷舊處添却殘紅幾片 蒲萄過雨新痕正拍拍輕
鷗翩翩小燕簾影蘸樓陰芳流去應有淚珠千點滄浪
一舸斷魂重唱蘋花怨采香幽涇鴛鴦睡誰道湔裙人
遠

又 前題

柳外碧連天漾翠紋漸平低蘸雲影應是雪初消巴山
路蛾眉乍窺清鏡綠痕無際幾番飄蕩江南恨弄波素

鞦知甚處空把落紅流盡 何時橘里尊鄉泛一舸翩
然東風歸興孤夢遶滄浪蘋花漠漠雨昏烟暝連筒接
縷故溪深掩柴門靜只愁雙燕銜春去拂破藍光千頃

花犯 苔梅

古嬋娟蒼鬢素靨盈盈瞰流水斷魂十里歎紺縷飄零
難繫離思故山歲晚誰堪寄琅玕聊自倚謾記我綠萼
衝雪孤舟寒浪裏 三花兩蕊破蒙茸依依似有恨明
珠輕委雲臥穩藍衣正護春顛顚羅浮夢半蟾挂曉么
鳳冷山中人乍起又喚取玉奴歸去餘香空翠被

露華 碧桃

言終卷二十一
三
紺葩乍坼笑爛熳嬌紅不是春色換了素妝重把青螺
輕拂舊歌共渡烟江却占玉奴標格風霜峭瑤臺種時
付與仙骨 閑門晝掩淒惻似淡月梨花重化清魄尚
帶唾痕香凝怎忍攀摘嫩綠漸暖溪陰簌簌粉雲飛出
芳艷冷劉郎未應認得

無悶

雪意

陰積龍荒寒度鴈門西北高樓獨倚悵短景無多亂山
如此欲喚飛瓊起舞怕攪碎紛紛銀河水凍雲一片藏
花護玉未教輕墜 清致悄無似有照水南枝已攬春
意誤幾度憑欄莫愁凝睇應是梨花夢好未肯放東風
來人世待翠管吹破蒼茫看取玉壺天地

眉嫵

新月

漸新痕懸柳澹彩穿花依約破初暝便有團圓意深深
拜相逢誰在香逕畫眉未穩料素娥猶帶離恨最堪愛
一曲銀鈎小寶簾挂秋冷 千古盈虧休問歎謾磨玉
斧難補金鏡太液池猶在淒涼處何人重賦清景故山
夜永試待他窺戶端正看雲外山河還老桂花舊影

水龍吟

牡丹

曉寒慵揭珠簾牡丹院落花開未玉闌干畔柳絲一把
和風半倚國色微酣天香乍染扶春不起自真如舞罷

謫仙賦後繁華夢如流水 池館家家芳事記當時買
栽無地爭如一朶幽人獨對水邊竹際把酒花前剩揀
醉了醒來還醉怕洛中春色匆匆又入杜鵑聲裏

又 海棠

世間無此傳停玉環未破東風睡將開半斂似紅還白
餘花怎比偏占年華禁烟纔過夾衣初試歎黃州一夢
燕宮絕筆無人解看花意 猶記花陰同醉小闌干月
高人起千枝媚色一庭芳景清寒似水銀燭延嬌綠房
留艷夜深花底怕明朝小雨濛濛便化作燕支淚

又 落葉

曉霜初著青林望中故國淒涼早蕭蕭漸積紛紛猶墜
門荒逕悄渭水風生洞庭波起幾番秋杪想重崖半沒
千峯盡出山中路無人到 前度題紅杳杳遡宮溝暗
流空遶啼螿未歇飛鴻欲過此時懷抱亂影翻窓碎聲
敲砌愁人多少望吾廬甚處只應今夜滿庭誰掃

綺羅香

屋角疎星庭陰暗水猶記藏鴉新樹試折梨花行入小
欄深處聽粉片簌簌飄堵有人在夜窓無語料如今門
掩孤燈畫屏塵滿斷腸句 佳期渾似流水還見梧桐
幾葉輕敲朱戶一片秋聲應做兩邊愁緒江路遠歸鴈

詞綜卷二十一
四
無憑寫繡箋倩誰將去謾無聊猶掩芳樽醉聽深夜雨

齊天樂

螢

碧痕初化池塘草熒熒野光相趁扇薄星流盤明露滴
零落秋原飛燐練裳暗近記穿柳生涼度荷分暝誤我
殘編翠囊空歎夢無準樓陰時過數點倚欄人未睡
曾賦幽恨漢苑飄苔秦陵墜葉千古淒涼不盡何人爲
省但隔水餘輝傍林殘影已覺蕭疎更堪秋夜永

又
蟬

絲槐千樹西窓悄厭厭晝眠驚睡飲露身輕吟風翅薄
半剪冰箋誰寄淒涼倦耳謾重拂琴絲怕尋冠珥短夢

深宮向人猶自訴憔悴殘紅收盡過兩晚來頻斷續
都是秋意病葉難留纖柯易老空憶斜陽身世窓明月
碎甚已絕餘音尚遺枯蛻鬢影參差斷魂清鏡裏

又
前題

一襟餘恨宮魂斷年年翠陰庭樹乍咽涼柯還移暗葉
重把離愁深訴西窓過雨怪瑤珮流空玉箏調柱鏡暗
妝殘爲誰嬌鬢尚如許銅仙鉛淚似洗歎移盤去遠
難貯零露病翼驚秋枯形閱世消得斜陽幾度餘音更
苦甚獨抱清商頓成淒楚謾想薰風柳絲千萬縷

又
贈秋厓道人西歸

冷烟殘水山陰道家擁門黃葉故里魚肥初寒鴈落
孤艇將歸時節江南恨切問還與何人共歌新闕換盡
秋芳想渠西子更愁絕 當時無限舊事歎繁華似夢
如今休說短褐臨流幽懷倚石山色重逢都別江雲凍
結算只有梅花尚堪攀折寄取相思一枝和夜雪

三姝媚

次周公謹故京送別韻

蘭缸花半綻正西窓淒淒斷螢新鴈別久逢稀謾相看
華髮共成銷黯總是飄零更休賦梨花秋苑何況如今
離思難禁俊才都減 今夜山高江淺又月落帆空酒
醒人遠彩袖烏絲解愁人惟有斷歌幽婉一信東風再

約看紅腮青眼只恐扁舟西去蘋花弄晚

又

櫻桃

紅櫻懸翠葆漸金鈴枝深瑤堦花少萬顆燕支贈舊情
爭奈弄珠人老扇底清歌還記得樊姬嬌小幾度相思
紅豆都銷碧絲空裊 芳意荼蘼開早正夜色瑛盤素
蟾低照薦筍同時歎故園春事已無多了貯滿筠籠偏
暗觸天涯懷抱謾想青衣初見花陰夢好

慶清朝

榴花

玉局歌殘金陵句絕年年負却薰風西鄰窈窕獨憐入
戶飛紅前度綠陰載酒枝頭色比似裙同何須擬蠟珠

言集卷二十一
作帶湘彩成叢 誰在舊家殿閣自太真仙去掃地春
空朱旛護取如今應誤花工顛倒絳英滿逕想無車馬
到山中西風後尚餘數點還勝春濃

高陽臺

淺萼梅酸新溝水綠初晴節序暄妍獨立雕欄誰憐枉
度華年朝朝準擬清明近料燕翎須寄銀箋又爭知一
字相思不到吟邊 雙蛾不拂青鸞冷任花陰寂寂掩
戶閉眠屢卜佳期無憑却恨金錢何人寄與天涯信趁
東風急整歸鞭縱飄零滿院楊花猶是春前

又

西麓陳君衡遠遊未還周公謹有懷人之賦倚
其歌而和之

駝褐輕裝狻羈小隊冰河夜渡流澌朔雪平沙飛花亂
拂蛾眉琵琶已是淒涼調更賦情不比當時想如今人
在龍庭初勸金卮 一枝芳信應難寄向山邊水際獨
抱相思江鴈孤回天涯人自歸遲歸來依舊秦淮碧問
此愁還有誰知對東風空似垂楊零亂千絲

又

殘雪庭陰輕寒簾影霏霏玉管春葭小帖金泥不知春
是誰家相思一夜窓前夢奈個人水隔天遠但淒然滿
樹幽香滿地橫斜 江南自是離愁苦况游驄古道歸
鴈平沙怎得銀箋殷勤與說年華如今處處生芳草縱

言終卷二十一
七
凭高不見天涯更消他幾度東風幾度飛花

掃花游 秋聲

商飈乍發漸淅淅初聞蕭蕭還住頓驚倦旅背青燈弔
影起吟愁賦斷續無憑試立荒庭聽取在何許但落葉
滿堦惟有高樹 迢遞歸夢阻正老耳難禁病懷淒楚
故山院宇想邊鴻孤唳砌蛩私語數點相和更著蕉蕉
細雨避無處這閑愁夜深尤苦

又 綠陰

小庭蔭碧遇驟雨疎風剩紅如掃翠交徑小問攀條弄
藥有誰重到謾說青青比似花時更好怎知道一別漢

南遺恨多少 清晝人悄悄任密護簾寒暗迷窓曉舊
盟誤了又新枝嫩子總隨春老漸隔想榭長亭路杳攬
懷抱聽蒙茸數聲啼鳥

又

捲簾翠濕過幾陣殘寒幾番風雨問春住否但匆匆暗
裏換將花去亂碧迷人總是江南舊樹謾疑竚念昔日
采香人更何許 芳徑携酒處又蔭得青青嫩苔無數
故林晚步想參差漸滿野塘山路倦枕閑牀正好微曛
院宇送淒楚怕涼聲又催秋暮

又

滿庭嫩碧漸密葉迷窓亂枝交路斷紅任處但匆匆換
得翠痕無數暗影沉沉靜鎖清和院宇試凝佇怕一點
舊香猶在幽樹 濃陰知幾許且拂簾清眠引筇閑步
杜郎老去算尋芳較晚倦懷難賦縱勝花時到了愁風
怨雨短亭暮謾青青怎遮春去

瑣窓寒

趁酒梨花催詩柳絮一窓春怨疎疎過雨洗盡滿堦芳
片數東風二十四番幾番誤了西園宴認小簾朱戶不
如飛去舊巢雙燕 曾見雙蛾淺自別後多應黛痕不
展撲蝶花陰怕看題詩團扇試憑他流水寄情遡紅不

到春更遠但無聊病酒厭厭夜月茶縻院

又春寒

料峭東風廉纖細雨落梅飛盡單衣惻惻再整金猊香
燼誤千紅試妝較遲故園不似清明近但滿庭柳色柔
絲羞舞淡黃猶疑 芳景還重省向薄晚窺簾嫩陰歛
枕桐花漸老已做一番風信又看看綠遍西湖早催塞北
歸鴈影等歸時爲帶春歸併帶江南恨

應天長

疎簾蜨粉幽徑燕泥花間小雨初足又是禁城寒食輕
舟泛晴渚尋芳地來去熟尚彷彿大堤南北望楊柳一

片陰陰搖曳新綠 重訪艷歌人聽取春聲猶是杜郎
曲蕩漾去年春色深深杏花屋東風曾共宿記小刻近
窓新竹舊游遠沉醉歸來滿院銀燭

摸魚兒

洗芳林夜來風雨匆匆還送春去方纔送得春歸了那
又送君南浦君聽取怕此際春歸也過吳中路君行到
處便快折河邊千條翠柳爲我繫春住 春還住休索
吟春伴侶殘花今已塵土姑蘇臺下烟波遠西子近來
何許能喚否又只恐殘春到了無憑據煩君妙語更爲
我且將春連花帶柳寫入翠箋句

聲聲慢

啼螿門靜落葉堆深秋聲又入吾廬一枕新涼西窓晚
雨疎疎舊香舊色換却但滿川殘柳荒蒲茂陵遠任歲
華冉冉老盡相如 昨夜西風初起想尊邊呼櫂橘後
思書短景淒然殘歌空扣銅壺當時送行共約鴈歸時
人賦歸歟鴈歸也問人歸如鴈也無

望梅

畫欄人寂喜輕盈照水犯寒先坼裊數枝雲縷鮫綃露
淺淺塗黃漢宮嬌額剪玉裁冰已占斷江南春色恨風
前素艷雪裏暗香偶成拋擲 如今眼穿故國待拈花

弄藥時話思憶想隴頭依約飄零甚千里芳心杳無消息粉怯珠愁又只恐吹殘羌笛正斜飛半窓曉月夢回隴驛

張

炎

字叔夏循王俊裔居臨安自號樂笑翁有玉田詞三卷鄭思肖爲之序

仇仁近云叔夏詞意度超玄律呂協洽當與白石老仙相鼓吹

南浦

春水

波暖綠粼粼燕飛來好是蘇堤纔曉魚沒浪痕圓流紅去翻喚東風難掃荒橋斷浦柳陰撐出扁舟小回首池塘青欲遍絕似夢中芳草和雲流出空山甚年年淨洗花香不了新綠乍生時孤村路猶憶那回曾到餘情

渺渺茂林觴詠如今悄前度劉郎從去後溪上碧桃多少

水龍吟

白蓮

仙人掌上芙蓉涓涓猶滴金盤露輕妝照水纖裳玉立飄颻似舞幾度消凝滿湖烟月一汀鷗鷺記小舟夜悄波明香遠渾不見花開處應是浣紗人妒褪紅衣被誰輕誤閑情雅澹冶姿清潤憑嬌待語隔浦相逢偶然傾蓋似傳心素怕湘臯珮解絲雲十里卷西風去

解連環

孤鴈

楚江空晚悵離羣萬里恍然驚散自顧影欲下寒塘正

沙淨草枯水平天遠寫不成書只寄得相思一點歎因
循誤了殘氈擁雪故人心眼 誰憐旅愁荏苒謾長門
夜悄錦箏彈怨想伴侶猶宿蘆花也曾念春前去程應
轉暮雨相呼怕驀地玉關重見未羞他雙燕歸來畫簾
半捲

探春 雪霽

銀浦流雲綠房迎曉一抹牆腰月淡暖玉生香懸冰解
凍碎滴瑤階如霰纔放些晴意早瘦了梅花一半也知
不作花香東風何事吹散 搖落似成秋苑甚釀得春
來怕教春見野渡舟迴前村門掩應是不勝清怨次第

尋芳去灞橋外蕙香波暖猶聽簷聲看燈人在深院

又 歲晚吳中作

列屋烘爐深門響竹催殘客裏時序投老情懷薄游滋
味消得幾回淒楚聽鴈聽風雨更聽過數聲柔櫓暗將
一點歸心試託鄉書分付 試問西樓在否休忘了盈
盈端正窺戶簾卸蟾冰柳縈蛾雪次第滿城簫鼓閑見
誰家月渾不記舊游何處伴我微吟恰有梅花一樹

高陽臺 西湖春感

接葉巢鶯平波卷絮斷橋斜日歸船能幾番游看花又
是明年東風且伴薔薇住到薔薇春已堪憐更淒然萬

綠西冷一抹荒烟 當年燕子知何處但苔深韋曲草
暗斜川見說新愁如今也到鷗邊無心再續笙歌夢掩
重門淺醉閑眠莫開簾怕見飛花怕聽啼鴉

掃花遊

春飲殊鄉醉餘偶賦

嫩寒禁暖正草色侵衣野光如洗去城數里遠長堤是
柳釣船初艤小立斜陽試數花風第幾問春意待留取
斷紅心事難寄 芳信成撚指甚遠客他鄉老懷如此
醉餘夢裏尚分明認得舊時羅綺可惜空簾誤却歸來
燕子勝遊地想依然斷橋流水

又

高疏寮東野園

烟霞萬壑記曲徑尋幽霽痕初曉綠窈窕窈窕看隨花甃
石就泉通沼幾日不來一片蒼雲未掃自長嘯恨喬木
荒涼都是殘照 碧天秋浩渺聽虛籟泠泠飛下孤峭
山空翠老步仙風怕有采芝人到野色閑門芳草不除
更好境深悄比斜川又清多少

渡江雲

久客山陰王菊存問予近作書以寄之

山空天入海倚樓望極風急暮潮初一簾鳩外雨幾處
閑田隔水動春鋤新烟禁柳想如今綠到西湖猶記得
當年深隱門掩兩三株 愁余荒洲古澗斷梗疎萍更
漂流何處空自覺圍羞帶減影怯燈孤長疑卽見桃花

面甚近來翻致無書書縱遠如何夢也都無

又 次趙元甫韻

錦香繚繞地深燈挂壁簾影浪花斜酒船歸去後轉首
河橋那處認紋紗重盟鏡約還記得前度素嘉惟只有
葉題堪寄流不到天涯 驚嗟十年心事幾曲闌干想
蕭娘聲價閑過了黃昏時候疎柳啼鴉浦潮夜湧平沙
淨問斷鴻知落誰家書又遠空江片月蘆花

綺羅香 紅葉

萬里飛霜千山落木寒艷不招春妒楓冷吳江獨客又
吟愁句正船艤流水孤村似花繞斜陽芳樹甚荒溝一

片淒涼載情不去載愁去 長安誰問倦旅羞見衰顏
借酒飄零如許謾倚新妝不入洛陽花譜爲回風起舞
樽前盡化作斷霞千縷記陰陰綠遍江南夜窓聽暗雨
清平樂

候蛩淒斷人語西風岸月落沙平江似練望盡蘆花無
鴈 暗教愁損蘭成可憐夜夜閑情只有一枝梧葉不
知多少秋聲

疎影 梅影

黃昏片月似滿地碎陰還更清絕枝北枝南疑有疑無
幾度背燈難折依稀倩女離魂處緩步出前村時節看

夜深竹外橫斜應妒過雲明滅
窺鏡蛾眉淡掃爲容
不在貌獨抱孤潔莫是花光描取春痕不怕麗譙吹徹
還驚海上燃犀去照水底珊瑚疑活做弄得酒醒天寒
空對一庭香雪

邁陂塘

愛吾廬傍湖千頃蒼茫一片清潤晴嵐暖翠融融處花
影倒窺天鏡沙浦迴看野水涵波隔柳橫孤艇眠鷗未
醒甚占得尊鄉都無人見斜照起春暝 休重省莫問
山中秦晉桃源今度難認林間却是長生路一笑元非
捷徑深更靜待散髮吹簫鶴背天風冷憑高露飲正碧

落塵空光搖半壁月在萬松頂

甘州

饒沈秋江

記玉關踏雪事清遊寒氣敝貂裘傍枯林古道長河飲
馬此意悠悠短夢依然江表老淚灑西州一字無題處
落葉都愁 載取白雲歸去問誰留楚珮弄影中洲折
蘆花贈遠零落一身秋向尋常野橋流水待招來不是
舊沙鷗空懷感有斜陽處最怕登樓

月下笛

甬東積翠山舍

萬里孤雲清遊漸遠故人何處寒窓裏曾記經行舊時
路連昌約畧無多柳第一是難聽夜雨謾驚回悽悄相

看燭影擁衾誰語 張緒歸何暮伴冷落依依短橋鷗
鷺天涯倦旅此時心事良苦只愁重灑西州淚問杜曲
人家在否恐翠袖正天寒猶倚梅花那樹

臺城路

送周方由之吳

朗吟未了西湖酒驚心又歌南浦折柳官橋呼船野渡
還聽垂虹風雨漂流最苦况如此江山恁時情緒怕有
鷗夷笑人何事載詩去 荒臺祇今在否再休登望遠
都是愁處暗草埋沙明波洗月誰念天涯羈旅荷陰未
暑快料理歸程再盟鷗鷺只有空山近來無杜宇

又

寄太白山人陳又新

薛濤箋上相思字重開又還重摺太白秋聲東瀛柳色
一縷輕痕輕折虛沙動月歎千里悲歌唾壺敲缺記得
巴山此時懷抱那時說 寒香深處話別病來渾瘦損
懶賦清切笑裏移春吟邊慨古多少英游消歇迴潮似
咽送一點愁心故人天末江影沉沉夜涼鷗夢濶

又

杭友抵越適鑑曲漁舍會飲

春雲不暖垂楊柳吹却絮雲多少燕子人家夕陽巷陌
行入野畦深窈籌花鬪草記小艇尋芳斷橋初曉那日
心情幾人同向近來老 消憂何處最好夜遊頻秉燭
猶是遲了南浦歌闌東林社冷贏得如今懷抱吟襟暗

惱待醉也慵聽勸歸啼鳥怕攪離愁亂紅休去掃

又

庚辰會江蘭坡於薊北恍然如夢回憶舊遊已十八年矣

十年舊事翻疑夢重逢可憐俱老水國春空山城歲晚
無語相看一笑荷衣換了任京洛塵沙冷凝風帽見說
吟情近來不到謝池草歡遊曾步翠窈亂紅迷紫曲
芳意今少舞扇招香歌橈喚玉猶憶錢塘蘇小無端暗
惱又幾度流連燕昏鶯曉回首妝樓甚時重去好

又

為湖天賦

扁舟忽過蘆花浦閑情便隨鷗去水國吹簫虹橋問月
西子如今何許危欄慢拊正獨立蒼茫半空飛露倒影

虛明洞庭波映廣寒府魚龍吹浪自舞渺然凌萬頃
如聽風雨夜氣浮山晴暉蕩日無尋秋處驚鳧自語尚
記得當時散人來否勝景平分此心遊太古

真珠簾

近雅軒卽事

雲深別有深庭宇小簾櫳占取芳菲多處花暗曲房春
潤幾番酥雨見說蘇堤晴未穩便好趁踏青人去休去
且料理琴書夸猶今古誰見靜裏閑心縱荷衣未葺
雪巢堪賦醒醉一乾坤任此情如許茂樹石牀同坐久
又却被清風留住欲住奈簾影妝樓剪燈人語

三姝媚

送舒亦山

蒼潭枯海樹正雪竇高寒水聲東去古意蕭閑問結廬
人遠白雲誰侶賀監猶存還散跡千岩風露抱瑟空游
都是淒涼此愁誰語莫趁江湖鷗鷺怕太乙爐烟暗
銷鉛虎投老心情判歸來何事共成羈旅布襪青鞋休
悞入桃源深處待得重逢却說巴山夜雨

憶舊遊

新朋故侶醉酒遲留吳山縱橫渺渺兮予懷也

記開簾送酒隔水懸燈款語梅邊未了清游興又飄然
獨去何處山川淡風暗收榆筴吹下沉郎錢歎客裏光
陰消磨艷冶都在尊前留連佳人處是鑑曲窺鶯蘭
沼圍泉醉拂珊瑚樹寫百年幽恨分付吟箋故舊幾回

飛夢江雨夜涼船縱忘却歸期千山未必無杜鵑

探芳信

次周草窓韻

坐清晝正冶思縈花餘醒倦酒甚探芳人老芳心尚如
舊消魂忍說銅駝事不是因春瘦向西園竹掃頽垣蔓
羅荒甃風雨夜來驟歎歌冷鶯簾恨凝蛾岫愁到今
年都似去年否賦情懶聽山陽笛目極空搔首我何堪
老却江潭漢柳

梅子黃時雨

病中懷歸

流水孤村愛塵事頓消來訪深隱向醉裏誰扶滿身花
影鷗鷺相看如一作鷺瘦近來不是傷春病嗟流景竹

外野橋猶繫烟艇 誰引斜川歸興便啼鶻縱少無奈
時聽待棹擊空明魚波千頃彈斷琵琶留不住最愁人
是黃昏近江風緊一行柳絲吹暝

瑣窓寒

亂雨敲春深烟帶晚水窓慵凭空簾謾卷數日更無花
影怕依然舊時歸燕定知未識江南冷最憐他樹底鶯
紅不語背人吹盡 清澗通幽徑謾移燈剪韭試温香
鼎分吟醉裏過了幾番風信想竹間高閣半開小車未
來猶自等傍新晴隔柳呼船待教潮信穩

又

王碧山又號中仙越人也其詩清峭其詞閑雅
有姜白石意趣今絕響矣余悼之

斷碧分山空簾剩月故人天外香留酒滯蝴蝶一生花
裏想如今愁魂正遠夜臺夢語秋聲碎自中仙去後詞
箋賦筆便無清致 都是淒涼意悵玉筍埋雲錦衣歸
去形容憔悴料應也孤吟山鬼那知人是彈折素琴黃
金鑄出相思淚但柳枝門掩清陰候蛩愁暗葦

法曲獻仙音

聽琵琶有懷昔游

雲隱山暉樹分溪影未放妝臺簾卷篝密籠香鏡圓窺
粉花深自然寒淺正人在銀屏底琵琶半遮面 語聲
軟且休彈玉關愁怨怕喚起西湖那時春感楊柳古灣
頭記小憐隔水曾見聽到無聲謾贏得情緒難剪把一

襟心事散入落梅千點

西河

史元叟依綠莊賞荷

花最盛西湖曾泛烟艇鬧紅深處小秦箏斷橋夜飲鴛
鴦水宿不知寒如今翻被驚醒那時事都倦省闌干
來此閑凭是誰分得半機雲恍疑畫錦想當年飛燕皺
裙時舞盤微墮珠粉軟波不剪素練靜碧盈盈移下
秋影醉裏玉書難認且脫巾露髮飄然乘興一葉浮香
天風冷

長亭怨

辛卯歲會菊泉於薊北踰八年會于甬東未幾別去將復之北作此以餞

記橫筵玉關高處萬疊沙寒雪深無路做却貂裘遠遊

歸後共誰語故人何許渾忘了江南舊雨不擬重逢應
笑我飄零如羽同去釣珊瑚海樹底事便成行旅烟
迷斷浦更幾點戀人飛絮如今又京國尋春定應被薇
花留住且莫把孤愁說與當時歌舞

又

有懷故居

望花外小橋流水門巷愔愔玉簫聲絕鶴去臺空珮環
何處弄明月十年前事愁千折心情頓別露粉風香誰
爲主都成消歇淒咽曉窓分袂處同把鸚鵡親結江
空歲晚肯忘了尊前曾說恨西風不庇寒蟬便掃盡一
林殘葉謝楊柳多情還有綠陰時節

西子妝

吳夢窓自製此曲余喜其聲調爛雅久欲效而未能甲午春寓羅江陳文卿間行江上景况離離因填此詞惜舊譜零落不能倚聲歌也

白浪搖天清陰漲地一片野情幽意楊花點點是春心
替風前萬花吹淚遙岑寸碧有誰看朝來清氣自沈吟
甚流光輕把繁華如此斜陽外隱約孤村隔塢閑門
閉漁舟何似莫歸來想桃源路通人世危欄靜倚千年
事都消一醉謾依依愁落鷓聲萬里

風入松

小窓晴綠占閑波晝影舞飛梭惜春猶問花多少柳陰
中春已無多乍試泥金巧扇初裁水碧輕羅園林未

肯愛清和人醉牡丹坡笑歌且醉平生事問東風畢竟
如何燕子尋常巷陌酒邊莫唱西河

瑤臺聚八仙

秋月娟娟人正遠魚鴈待拂吟箋也知遊事多在第二
橋邊花底鴛鴦深處睡柳陰淡隔裏湖船路綿綿夢吹
舊曲如此山川平生幾兩謝屐便放歌自得直上風
烟峭壁誰家長嘯竟落松前十年孤劒萬里又何似畦
分抱甃泉中山酒且醉食石髓白眼青天

南樓令

風雨客殊鄉梧桐傍小窓甚秋聲今夜偏長暗憶舊時

詞綜卷二十一
歌舞地誰得似牧之狂
茉莉擁釵梁窩雲一枕香醉
曹騰多少思量明月半牀人睡覺聽說道夜深涼

南歌子

葉密春聲聚花多瘦影重只留一路過東風圍得生香
不斷錦薰籠月地連金屋雲樓瞰翠蓬惺鬆語笑隔
簾櫳知是誰調鸚鵡柳陰中

浪淘沙

香霧濕雲鬟葢珮珊珊酒醒微步晚波寒金鼎尚存丹
已化雪冷虛壇遊冶未知還鶴怨空山瀟湘無夢繞
叢蘭碧海茫茫歸不去却在人間

詞綜卷二十一

詞綜卷二十二

宋詞五十二首

石孝友 十三首

孫惟信 一首

劉褒 一首

張槃 一首

潘希白 一首

湯恢 一首

張矩 二首

趙耆孫 一首

翁元龍 一首

李肩吾 一首

毛翊 一首

康仲伯 一首

覃懷高 一首

趙旭 一首

樓扶 一首

楊彥齡 一首

李珣 一首

方有聞 一首

陳德武 一首

汪公澤 一首

周格非 一首

陳襲善 一首

丁羲叟 一首

呂直夫 一首

王武子 一首

趙君舉 一首

王文甫 一首

施芸隱 一首

鄭覺齋 一首

王月山 一首

房舜卿 一首

林正大 一首

薛夢桂 二首

曾揆 一首

黃孝邁 二首

江開 二首

石孝友 字次仲有金谷遺音一卷

點絳脣

霽景澄秋晚風吹盡朝來雨夕陽烟樹萬里山光暮

一帶長川自在流今古人何處月波橫素冷浸蒹葭浦

又

醉倚危檣望中歸思生天際山腰渚尾幾簇漁樵市

帆落西風一段蘆花水八千里錦書欲寄新鴈曾來未

西地錦

回望玉樓金闕正水遮山隔風兒又起雨兒又煞好愁

人天色 兩岸荻花楓葉爭舞紅吹白中秋過也重陽

近也作天涯孤客

好事近

微雨灑芳塵醞造可人春色聞道夢雲樓外正小桃花
發殷勤留取最繁枝樽前待閑折準擬亂紅深處化
一雙蝴蝶

清平樂

天涯重九獨對黃花酒醉撚黃花和淚嗅憶得去年携
手去年同醉流霞醉中折盡黃花還是黃花時候去
年人在天涯

謁金門

雲樹直雨歇半空猶濕山影插尖高幾尺依依銜落日
遠岸雙飛鷓鴣一水無情自碧颯颯白蘋風正急斷
腸人獨立

臨江仙

醉袖吟鞭行色裏帽簷低處風斜晚山一半被雲遮殘
陽明遠水古木集栖鴉暮去朝來緣底事不如早早
還家曲屏深幌小窓紗翠沾眉上柳紅搵臉邊花

又

長記夢雲樓上住殘燈影裏遲留依稀綠慘更紅羞露
痕雙臉淚山樣兩眉愁一點輕帆天際去雲濤烟浪

悠悠今宵獨宿古江頭水腥魚菜市風碎荻花洲

南歌子

亂絮飄晴雪殘花繡地衣西園歌舞驟然稀只有多情
蝴蝶作團飛舊事深琴怨新愁減帶圍倚樓凝望更
依依怕見一天風雨捲春歸

又

春淺梅紅小山寒嵐翠薄斜風吹雨入簾幕夢覺南樓
嗚咽數聲角歌酒工夫嬾別離情緒惡舞衫寬盡不
堪著若比那回相見更消削

鷓鴣天

別後應憐信息疎西風幾度到庭梧夜來縱有鴛鴦夢
春去空餘蛺蝶圖烟樹遠塞鴻孤垂垂天影帶平蕪
憑誰寫此相思曲寄與馮川鄭小奴

眼兒媚

愁雲淡淡雨蕭蕭暮暮復朝朝別來應是眉峯翠減腕
玉香銷小軒獨坐相思處情緒好無聊一叢萱草數
竿脩竹幾葉芭蕉

減字木蘭花

贈何藻

新荷小小比目魚兒翻翠藻小小新荷點破清光景趣
多青青半捲一寸芳心渾未展待得圓時罩定鴛鴦

一對兒

孫惟信

字季蕃號花翁有詞一卷

沈伯時云孫花翁有好詞亦善運意但雅正中忽有一兩句市井語可惜

風流子

三疊古陽關輕寒沁清月滿征鞍記玉笋攬衣翠囊親
贈繡巾拭淚金柳初攀自回首燕臺雲掩冉鳳閣雨闌
珊天有盡頭水無西注鬢難留黑帶易成寬 啼妝東
風悄菱花在擬倩錦鳥封還應任恨蛾凝黛慵髻堆鬟
奈情逐事遷心隨春老夢和香冷歡與花殘閑殺烟葦
窓閣十二屏山

劉

褒

字伯寵登淳熙進士除司門郎中歷官朝請郎知西全州有集

滿庭芳

留別

柳裊金絲梨鋪香雪一年春事方中燭前乍見花艷覺
羞紅枕臂香痕未落舟橫岸作計匆匆明朝去暮天平
水雙漿碧雲東 隔籬歌一闋琵琶聲斷燕子樓空歎
陽臺夢杳行雨無踪後會芙蓉未老從今去日望歸鴻
愁如織斷腸啼鳩多事訴春風

張

槃

有梅厓集

綺羅香

漁浦有感

浦月窺檐松泉漱枕屏裏吳山何處暗粉疎紅依舊爲

誰勻注都負了燕約鶯期更閑却柳烟花雨縱十分春
到郵亭賦懷應是斷腸句 青青原上薺麥還被東風
無賴翻成離緒望極天西惟有隴雲江樹斜照帶一縷
新愁盡分付暮潮歸去步閑階時卜心期落花空細數
潘希白 字懷古號漁莊永嘉人寶祐中登第幹辦臨
安府節制司公事德祐中起爲史館檢較不
赴

大有 九日

戲馬臺前采花籬下問歲華還是重九恰歸來南山翠
色依舊簾櫳昨夜聽風雨都不似登臨時候一片宋玉
情懷十分衛郎清瘦 紅萸佩空對酒砧杵動微寒暗

欺羅袖秋色無多早是敗荷衰柳強整帽簷欹側曾經
向天涯搔首幾回憶故國尊鱸霜前鴈後

湯 恢 號西村

二郎神 用徐幹臣韻

瑣窓睡起闌竚立海棠花影記翠楫銀塘紅牙金縷杯
泛梨花冷燕子銜來相思字道玉瘦不禁春病應蝶粉
半銷鴉雲斜墜暗塵侵鏡 還省香痕碧唾春衫都凝
悄一似荼蘼玉肌翠帔消得東風喚醒青杏單衣楊花
小扇閑却晚春風景最苦是蝴蝶盈盈弄晚一簾風靜

張 矩 字子成有梅淵詞

應天長 麴院風荷

換橋渡舫添柳護堤坡仙舊跡今續四面水窓如染香
波釀春麴田田處成暗綠正萬羽背風斜轟亂鷗去不
信雙鴛午睡猶熟還記湧金樓共撫雕欄低度浣沙
曲自與故人輕別榮枯換涼燠亭亭影驚艷目忍到手
又成輕觸悄無語獨撚花鬚心事曾卜

又 南屏晚鐘

翠屏對晚烏榜占隄鐘聲又斂春色幾度半空敲月山
南應山北歡娛地空浪迹謾記省五更聞得洞天曉夾
柳橋疎穩縱香勒前度湧金樓嘯傲東風鷗鷺半相

識暗數院僧歸盡長虹臥深碧花間恨猶記憶正素手
暗裁輕拆夜深後不道人來燈細窓隙

趙耆孫

遠朝歸 梅

金谷先春見乍開江梅玉膩珠簾院落人靜雨疎烟細
橫斜帶月別是一般風味金尊裏任遺英亂點殘粉低
墜惆悵秦隴當年念水遠天長故人難寄山城倦眼
無緒更看桃李當時醉魄算依舊徘徊花底斜陽外謾
回首畫樓十二

毛

翊 字元白
號吾竹

踏莎行 題草窓詞卷

顧曲多情尋芳未老一庭風日知音少夢隨蝶去恨牆
高醉聽鶯語嫌籠小紅燭呼盧黃金買笑彈絲踮躑
長安道彩箋拈起錦囊花綠窓留得羅裙草

翁元龍

字時可
號處靜

瑞龍吟

清明近還是迢趙東風做成花訊芳時一刻千金半晴
半雨酌春未準鴈橫陣數字向人慵寫暗雲難認西
園猛憶逢迎翠紈障面花間笑隱曲徑池蓮平砌絳
袞曾與濯香湔粉無奈燕幕鶯簾輕負嬌俊青榆巷陌

蹋馬紅成寸十年夢秋千弔影鞦羅塵褪事往憑誰問
晝長病酒添新恨烟冷斜陽暝山黛遠曲曲闌干凭損
柳絲萬尺半堤風緊

李肩吾

字子我
號蟾洲

清平樂

夢魂尋遍忽向尊前見好似烏衣春社燕軟語東風庭
院丁寧記取兒家碧雲隱約紅霞直下小橋流水門
前一樹桃花

康仲伯

憶真妃

言終卷二十二
匆匆一望關河聽離歌艇子急催雙槳下清波 淋浪
醉闌干淚奈情何明日畫橋西畔暮雲多

覃懷高

水調歌頭 遊武夸

翠蕤插雲表初意隔仙凡臨風據案一見邂逅似開顏
幾欲拏舟九曲便擬捫參絕頂直下俯塵寰聊此稅吾
駕贏得片時閑 問仙人緣底事去不還長風浩浩何
許清夢杳難攀只有蒼烟古木好在清湍白石依舊畫
圖間回首武夸路窈靄沒雲鬟

趙旭

曲入冥

握管淚盈眸欲寫還休人間情是阿誰留千丈游絲不
落地風外悠悠 烟雨晚山稠人在西樓幾行候鴈下
汀洲一箇思鄉寒夜客萬種離愁

樓扶 字叔茂

菩薩蠻

絲絲楊柳鶯聲近晚風吹過秋千影寒色一簾輕燈殘
夢不成 耳邊消息在笑指花梢待又是不歸來滿庭
花自開

楊彥齡

浣溪沙 武進廳壁

倦客東歸得自由
西風江上泛扁舟
夜寒霜月素光流
想得故人千里外
醉吟應上謝家樓
不多天氣近中秋

李珣 字元輝

擊梧桐 別西湖社友

楓葉濃於染秋正老
江上征衫寒淺
又是秦鴻過霽烟
外寫出離愁幾點
年來歲去朝生暮落
人似吳潮展轉
怕聽陽關曲奈短笛喚起
天涯情遠
雙屐行春扁舟
嘯晚憶著鷗湖鶯苑
小小梅花屋雪月後記把山扉牢

掩凋悵明朝何處故人相望
但碧雲半斂定蘇堤重來
時候芳草如剪

方有聞

字躬明號堂溪歙州人
中進士授南豐尉擢
國子學錄山知和州遷轉
運判官有堂溪集

點絳脣

七里灘邊江光漠漠
山如戟漁舟一葉徑入寒烟碧
笑我塵勞羞對雙臺石
身如織年年行役魚鳥渾相識

陳德武

三山人有白
雪遺音一卷

浣溪沙 送春

月落桐梢杜宇啼
雲埋芳樹鷓鴣飛
夜闌分作送春詩
山上安山經幾歲
口中添口又何時
相思一曲訴伊

誰

汪

存

字公澤婺源人授西京文學
辭官歸養學者稱四友先生

步蟾宮

冬日送姪赴省

玉京此去春猶淺正雪絮馬頭零亂
姮娥剪就綠雲裳
待來步蟾宮與換
明年二月桃花岸
雙槳浪平烟煖
揚州十里小紅樓
盡卷上珠簾一半

周格非

多麗

隴頭泉未到隴下輕分一聲聲淒涼
嗚咽豈堪側耳重
聞細思量那時携手
畫樓高簾幕黃昏
月不長圓雲多

輕散天應偏妒有情人自別後小窓幽院無處不消魂
羅衣上殘妝未減猶帶啼痕
自一從瓶沉簪折要知
欲見無因也渾疑事如春夢又只恐人是朝雲破鏡分
來朱絃斷後不堪獨自對芳樽
試與問多才誰更匹配
得文君須知道東陽瘦損不為傷春

陳襲善

漁家傲

憶營伎周子文

鷺嶺峯前欄獨倚愁眉蹙損愁腸碎
紅粉佳人傷別袂
情何已登山臨水年年是
長記同來今獨至孤舟晚
漾湖光裏衰草斜陽無限意
誰與寄西湖水是相思淚

丁義叟

漁家傲

十里寒塘初過雨采蓮舟上誰家女秋水接雲迷遠樹
天光暮船頭忘了回來路却繫蘭舟深處住歌聲驚
散鴛鴦侶波上清風花上露無計去月明腸斷雙棲羽

呂直夫

洞仙歌

征鞍帶月濃露沾襟袖馬上輕衫峭寒透望翠峯深淺
憶著眉兒腰肢嫋忍看風前細柳別時頻囑付早寄
書來能及清明到家否這言語便夢裏也在心頭重相

見不知伊瘦儂瘦縱百卉千花已離披須趁得醅醖牡
丹時候

王武子

一作子武文獻通考
經籍志有詞一卷

玉樓春

聞笛

紅樓十二春寒側樓角何人吹玉笛天津橋上舊曾聽
三十六宮秋草碧昭華人去無消息江上青山空晚
色一聲落盡短亭花無數行人歸未得

趙君舉

字子發

眼兒媚

曉山日薄半春陰烟煖柳拖金滿眼新晴歌聲樓影悠

蕩碧波心 閑亭客散人歸去 疎雨濕羅襟 樓閣濛濛
斷虹明處十里暮雲深

王文甫

虞美人

迴文

黃金嫩柳搖絲軟 永日堂空掩 卷簾飛燕未歸來 客去
醉眠欹枕 殢殘杯 眉山淺拂青螺黛 整整垂雙帶 水
沉香熨窄衫 輕瑩玉碧溪春溜 眼波橫

施芸隱

摸魚兒

瓊花

柳蒙茸暗凌波 路烟飛慘澹 平楚香車深駐 猊銀掩遙

認翠華雲母芳景暮 鴛鴦情銖衣來按 飛瓊舞淒涼 洛
浦漸玉漏沉沉 清陰滿地 乘月步虛去 銷凝處誰說
三生小杜 翔螭聲斷 簫鼓情知 禁苑酥塵 澹羞與倡紅
同譜 春幾度 想依舊 苔痕長 印唐昌土 風流千古人在
小紅樓 朱簾半捲 香注玉壺露

鄭覺齋

揚州慢

瓊花

弄玉輕盈飛瓊淡 竚襪塵步下迷樓 試新妝 纔了炷沉
水香毬 記曉剪春冰 馳送金莖 露濕緹騎 星流甚天中
月色被風吹夢 南州樽前相見 似羞人 蹤跡萍浮問

弄雪飄枝無雙亭上何日重遊我欲纏腰騎鶴烟霄遠
舊事悠悠但凭欄無語烟花三月春愁

玉月山

臺城路 初秋

夜來疎雨鳴金井一葉舞風紅淺蓮渚生香蘭臯浮爽
涼思頓欺班扇秋光冉冉任老却蘆花西風不管清興
難磨幾回有句到詩卷長安故人別後料征鴻聲裏
畫欄凭遍橫竹吹商疎砧點月好夢又隨雲遠閑情似
綫共繫損柔腸不堪裁剪聽著寒蛩一聲聲是怨

房舜卿

秦樓月

與君別相思一夜梅花發梅花發淒涼南浦斷橋斜月
盈盈微步凌波被東風笑倚天涯濶天涯濶一聲羌
管暮雲愁絕

林正大

字敬之號隨菴嘉泰中
人著有風雅遺音四卷

滿江紅

括盧仝有所思

爲憶當時沉醉裏青樓弄月閑想像繡幃珠箔魂飛心
折羞向姮娥談舊事幾經三五盈還缺望翠眉蟬鬢一
天涯傷離別尋昨夢巫雲結流別淚湘江咽對花深
兩岸忽添悲切試與含愁彈綠綺知音不遇絃空絕忽

窓前一夜寄相思梅花發

薛夢桂

字叔載
號佛麟

醉落魄

單衣乍著滯寒更
傍東風作珠簾壓定銀鈎索
雨弄新晴輕旋玉塵落
花唇巧借妝紅約
嬌羞纔放三分夢
尊前不用多評泊
春淺春深都向杏梢覺

三姝媚

薔薇花謝去更無情
連夜送春風雨燕子呢喃似念人
憔悴往來朱戶漲綠烟深
早零落點池萍絮暗憶年華
羅帳分釵又驚春暮
芳草淒迷征路待去也還將畫

輪留住縱使重來怕粉容消膩
却羞郎覷細數盟言猶
在悵青樓何處縮盡垂楊
爭似相思寸縷

曾

揆字舜卿
號懶翁

西江月

檐雨輕敲夜夜牆雲低度朝朝日
長天氣已無聊何況
洞房人悄
睂共新荷不展心隨垂柳頻搖
午眠鬢見金翹驚覺數聲啼鳥

黃孝邁

字德文
號雪舟

湘春夜月

近清明翠禽枝上消魂可惜一片清歌
都付與黃昏欲

共柳花低訴怕柳花輕薄不解傷春念楚鄉旅宿柔情
別緒誰與溫存空樽夜泣青山不語殘月當門翠玉
樓前惟是有一波湘水搖蕩湘雲天長夢短問甚時重
見桃根這次第算人間沒箇并刀剪斷心上愁痕

水龍吟

閒情小院沉吟草深柳密簾空翠風簷夜響殘燈慵剔
寒衾怯睡店舍無烟關山有月梨花滿地二十年好夢
不曾圓合而今老都休矣誰共題詩秉燭兩厭厭天
涯別袂柔情一寸七分是恨三分是淚芳信不來玉簫
塵染粉衣香退待問春怎把千紅換得一池綠水

江開

字開之
號月湖

浣溪沙

手撚花枝憶小蘋綠窓空鎖舊時春滿樓飛絮一筆塵
素約未傳雙燕語新愁還入賣花聲十分春事倩行

雲

杏花天

謝娘庭院通芳徑四無人花梢轉影幾番心事無憑準
等得青春過盡鞦韆下佳期又近算畢竟沉吟未穩
不成又是教人恨待倩楊花去問

雲

素絲未斬雙燕語
 綠絲空能書
 執春蕭對淚
 一牽壘
 別
 詞
 少
 一寸七分是恨
 二分是淚
 芳信不來
 玉簫
 山
 分
 開
 謝
 且
 賦
 同
 春
 怎
 把
 千
 紅
 換
 得
 一
 池
 綠
 水

詞綜卷二十三

宋詞五十九首

文天祥 一首

王鼎翁 一首

李南金 一首

徐一初 一首

黃公紹 一首

李彭老 六首

馮應瑞 一首

呂同老 三首

鄧剡 二首

何夢桂 二首

莫崙 一首

劉辰翁 三首

李萊老 一首

王易簡 五首

唐藝孫 三首

練恕可 四首

趙汝鈞 一首

唐 珏 四首

李居仁 一首

王夢應 一首

譚宣子 二首

陳逢辰 一首

樓 采 三首

奚 滅 一首

趙聞禮 一首

文天祥

字宋瑞又字履善吉水人舉進士第一歷軍官右丞兼樞密使加少保信國公為元兵所執留燕三年不屈死柴市有文山集

大江東去

驛中言別友人

水天空濶恨東風不借世門英物蜀鳥吳花殘照裏忍見荒城頽壁銅雀春情金人秋淚此恨憑誰雪堂堂劍

號向在

氣斗牛空認奇傑 那信江海餘生南行萬里送扁舟

齊發正為鷗盟留醉眼細看濤生雲滅睨柱吞羸回旗

走懿千古衝冠髮伴人無寐秦淮應是孤月

鄧 剡 字光薦廬陵人宋亡後以節行稱有中齋集

賣花聲

疎雨洗天清枕簟涼生井梧一葉做秋聲誰念客身輕似葉千里飄零 夢斷古臺城月澹潮平便須携酒訪新亭不見當時王謝宅烟草青青

南樓令

雨過水明霞潮回岸帶沙葉聲寒飛透窓紗懊恨西風

催世換更隨我落天涯 寂寞古豪華烏衣日又斜說
興亡燕入誰家只有南來無數鴈和明月宿蘆花

王鼎翁

字炎午安福人上
舍生有梅邊集

沁園春

又是年時杏紅欲吐柳綠初芽奈尋春步遠馬嘶湖曲
賣花聲過人唱窓紗暖日晴烟輕衣羅扇看遍王孫七
寶車誰知道十年魂夢風雨天涯 休休何必傷嗟謾
贏得青青兩鬢華且不知門外桃花何代不知江左燕
子誰家世事無情天公有意歲歲東風歲歲花撩一笑
且醒來杯酒醉後杯茶

何夢桂

字巖叟初名應祈字申甫淳安人咸淳中廷
試一甲三名授台州軍事判官歷任至大理
寺卿至元中累徵不
起有潛齋集詞一卷

摸魚兒

記年時人人何處長亭曾共杯酒酒闌歸去行人遠折
不盡長亭柳漸白首待把酒送君恰又清明後青條似
舊問江北江南離愁如我還更有人否 留不住強把
蔬盤滌韭行舟又報潮候風急岸花飛盡也一曲啼紅
滿袖春波皺青草外人間此恨年年有留連握手歎人
世相逢百年歡笑能得幾回又

喜遷鶯

留春不住又早是清明楊花飛絮杜宇聲聲黃昏庭院
那更半簾風雨勸春且休歸去芳草天涯無路悄無語
待闌干立盡落紅無數誰想長門事記得當年曾趁
梨園舞霓羽香銷梁州聲歇昨夢轉頭今古金屋玉樓
何在尚有花鈿塵土君不顧怕傷心休上危樓高處

李南金

自號三溪
水雪翁

賀新郎

贈妓

流落今如許我亦三生杜牧爲秋娘著句先自多愁多
感慨更值江南春暮君看取落花飛絮也有吹來穿繡
幌有因風飄墮隨塵土人世事總無據佳人命薄君

休訴若說與英雄心事一生更苦且盡樽前今日意休
記綠窓眉嫵但春到兒家庭戶幽恨一簾烟月曉恐明
朝鴈亦無尋處渾欲倩鶯留住

莫

崙

字若
山

摸魚兒

聽春教燕顰鶯訴朝朝花困風雨六橋忘却清明後碧
盡柳絲千縷蜂蝶侶正閑覓閑花閑草閑歌舞最憐西
子尚薄薄雲情盈盈波淚點點舊眉嫵流紅記空泛
秋宮怨句才人何處嬌妒落紅無限隨風絮詩恨有誰
曾遇堪恨處恨二十四番花信催花去東君暗苦更多

囑多情多愁杜宇多訴斷腸語

徐一初

摸魚兒

對茱萸一年一度龍山今在何處參軍莫道無勳業消
得從容樽俎君看取便破帽飄零也得傳千古當年幕
府知多少時流等閑收拾有箇客如許 追往事滿目
山河晉土征鴻又過邊羽登臨莫上高層望怕見故宮
禾黍觴綠醕澆萬斛牢愁淚閣新亭兩黃花無語畢竟
是西風披拂猶識舊時主

劉辰翁

字會孟廬陵人舉進士值宋
亂隱居不仕有須溪集附詞

寶鼎現

丁酉元夕

紅妝春騎踏月花影千旗穿市望不盡瑤樓歌舞習習
香塵蓮步底簫聲斷約彩鸞歸去未怕金吾呵醉甚輦
路喧闐且止聽得念奴歌起 父老猶記宣和事抱銅
仙清淚如水還轉盼沙河多麗滉漾明光連邸第簾影
凍散紅光成綺月浸蒲桃十里看往來神仙才子肯把
菱花撲碎 腸斷竹馬兒童空見說三千樂指等多時
春不歸來到春時欲睡又說向燈前擁髻暗滴鮫珠墜
便當日親見霓裳天上人間夢裏

大酺

春寒

任瑣窓深重簾閉春寒知有人處當年笑花信問東風
情性是嬌是妒冰柳成鬚吹桃欲削知更海棠堪否相
將燕歸又看香泥半雪欲歸還誤謾低回芳草依稀寒
食朱門封絮少年慣羈旅亂山斷欹樹喚船渡正暗
思雞聲落月梅影孤屏更夢衾千里似霧相如倦遊去
掩四壁淒其春暮休回首都門路幾番行曉個個阿嬌
深貯而今斷烟細雨

蘭陵王

送春

送春去春去人間無路鞦韆外芳草連天誰遣風沙暗
南浦依依甚意緒謾憶海門飛絮亂鴉過斗轉城荒不

見來時試燈處春去最誰苦但箭鴈沈邊梁燕無主
杜鵑聲裏長門暮想玉樹凋土淚盤如露咸陽送客屢
回顧斜日未能渡春去尚來否正江令恨別庾信愁
賦蘇堤盡日風和雨歎神遊故國花記前度人生流落
顧孺子共夜語

黃公紹

譙郡人咸淳進士

青玉案

年年社日停針線爭忍見雙飛燕今日江城春已半一
身猶在亂山深處寂寞溪橋畔征衫著破誰針線點
點行行淚痕滿落日解鞍芳草岸花無人戴酒無人勸

醉也無人管

李萊老

字遜翁

清平樂

題草窓詞

日寒風細庭館浮花氣白髮潘郎吟欲醉綠暗蘼蕪千里
西園南浦東城一春多少閑情日暮采蘋歌遠夢
回喚得愁醒

李彭老

字周隱號箕房

天香

龍涎香

搗麝成塵薰薇注露風酣百和花氣品重雲頭葉翻蕉
樣共說內家新製波浮海沫誰喚覺鮫人春睡清潤俱

饒片腦芬馥半是沉水 相逢酒邊雨外火初溫翠爐
烟細不侶寶珠金縷領巾紅墜荀令如今憔悴消未盡
當時愛香意燼暖燈寒秋聲素被

摸魚兒

尊

過垂虹四橋飛雨沙痕初漲春水腥波十里吳歛遠綠
蔓半縈船尾連復碎愛滑卷青簫香裊冰絲細山人雋
味笑杜老無情香羹碧澗空祇賦芹美 歸期早誰似
季鷹高致鱸魚相伴菰米紅塵如海丘園夢一葉又秋
風起湘湖外看采擷芳條際曉隨魚市舊遊謾記但望
極江南秦鬟賀鏡渺渺隔烟翠

桂枝香

蟹

松江岸側正亂葉墜紅殘浪收碧猶記燈寒暗聚籛疎
輕入休嫌郭索尊前笑且開顏共傾芳液翠橙絲霧玉
葱蒨雪嫩黃初擘與那日新詩換得又幾度相逢落
潮秋色常是籬邊早菊慰渠岑寂如今謾有江山興更
誰憐草泥蹤跡但將身世浮沉醉鄉舊遊休憶

浣溪沙

題蕢洲漁笛譜

玉雪庭心夜色空移花小檻鬪春紅輕衫短帽醉歌重
彩扇舊題烟雨外玉簫新譜燕鶯中闌干到處是春

風

清平樂

綠窓初曉枕上聞啼鳥不恨王孫歸不早只恨天涯芳
草錦書紅淚千行一春無限思量折得垂楊寄與絲
絲都是愁腸

一萼紅

寄弁陽嘯翁

過薔薇正風暄雲澹春去未多時古岸停橈單衣試酒
滿眼芳草斜暉故人老經年賦別燈暈裏相對夜何其
泛剡清愁買花芳事一卷新詩流水孤航漸遠想家
山猿鶴喜見重歸北阜尋幽青津問釣多情楊柳依依
最難忘吟邊舊語數菖蒲老是來期幾夕相思夢蝶飛

遶蘋溪

王易簡

字理得
山陰人

天香

龍涎香

烟嶠收痕雲沙擁沫孤槎萬里春聚蠟杵冰塵水研花
片帶得海山風露纖痕透曉銀鏤小初浮一縷重剪紗
窓暗燭深垂繡簾微雨餘馨惱人最苦染羅衣少年
情緒謾省珮珠曾解蕙羞蘭妒好是芳鈿翠嬾限素被
濃熏夢無據待剪秋雲殷勤寄與

水龍吟

白蓮

翠裳微護冰肌夜深暗泣瑤臺露芳容淡汙風神蕭散

凌波晚步西子殘妝環兒初起未須勻注看明璫素襪
相逢憔悴當應被薰風誤十里雲愁雪妒抱淒涼盼
嬌無語當時姊妹朱顏褪酒紅衣按舞別浦重尋舊盟
惟有一行鷗鷺伴玉顏月曉盈盈冷艷洗人間暑

摸魚兒

蕙

怪鮫宮水晶簾捲冰痕初斷香縷柔波蕩槩人難到三
十六陂烟雨春又去伴點點荷錢隱約吳中路相思日
暮恨洛浦娉婷芳鈿翠剪奩影照淒楚功名夢消得
西風一度高人今在何許鱸香菰冷斜陽裏多少天涯
意緒誰記取但枯豉紅鹽溜玉凝秋筍樽前起舞算惟

有淵明黃花歲晚此興共千古

又前題

過湘臯碧龍驚起冰涎猶護髯影春洲未有菱歌伴獨
占暮烟千頃呼短艇試剪取纖條玉溜青絲瑩樽前細
認似水面新荷波心半卷點點翠鈿淨 淒涼味酪乳
那堪比並吳鹽一箸秋冷當時不爲鱸魚去聊爾勤渠
歸興還記省是幾度西風幾處吹愁醒鷗昏鷺暝謾換
得霜痕蕭蕭兩鬢羞與共秋鏡

齊天樂

蟬

碧雲深鎖齊姬恨纖柯暗翻冰羽錦瑟重調綃衣乍著

聊飲人間風露相逢甚處記槐影初涼柳陰新雨聽盡
殘聲爲誰驚起又飛去 商量秋信最早晚來吟未徹
都是淒楚斷韻還連餘悲似咽欲和愁邊佳句幽期與
語怕寒葉凋零蛻痕塵土古木斜暉向人懷抱苦

馮應瑞

字祥父
號友竹

天香

龍涎香

枯石流痕殘沙擁沫驪宮夜蟄驚起海市收時鮫人分
處誤入衆芳叢裏春霖未就都化作淒涼雲氣惟有清
寒一點消磨小窓殘醉 當年翠篝素被拂餘熏倦懷
如水謾惜舞紅猶在爲誰重試幾片金昏字古向故篋

聊將伴憔悴□□□□□□□□

唐藝孫

字英發有瑤翠山房集

天香

龍涎香

螺甲磨星犀株搗月蕤英嫩壓拖水海蜃樓高仙娥鈿
小縹緲結成心字麝煤候暖載一朵輕雲未起銀葉初
生薄暈金猊旋翻纖指 芳盃惱人漸醉碾微馨鳳團
閑試滿架舞紅都換懶收珠珮幾片菱花鏡裏更摘索
雙環伴秋睡早是新涼重熏翠被

齊天樂

蟬

柳風微扇閑池閣深林翠陰人靜漸理琴絲誰調金奏

淒咽流空清韻虹明雨潤正乍集庭柯凭欄新聽午夢
驚回有人嬌困酒初醒 西軒晚涼又嫩向枝頭占得
銀露千頃蛻剪花輕翼翻紙薄老去易驚秋信殘聲送
暝恨秦樹斜陽暗催光景淡月疎桐半窓留鬢影

桂枝香

蟹

收帆渡口認遠岸夜篝松炬如晝還見沙痕雪外水紋
霜後秦宮夢到無腸斷望明河月殘疎柳瑣窓相對茶
邊猶記眼波頻溜 漣嫩菊初筍綠酒歎風味尊前瀟
灑如舊幾度金橙香霧玉盤纖手清愁小醉淒涼裏揀
今生容易消瘦草心春淺年年相憶看燈時候

呂同老

字和甫

水龍吟

白蓮

冰肌不汚天真曉來玉立瑤池裏亭亭翠蓋盈盈素靨
時妝淨洗太液波翻霓裳舞罷斷魂流水甚依然舊日
濃香淡粉花不似人憔悴欲喚凌波仙子泛扁舟浩
波千里只愁回首水奩半掩明璫亂墜月影淒迷露華
零落小欄誰倚共芳盟猶有雙棲雪鷺夜寒驚起

齊天樂

蟬

綠陰初蔽林塘路淒淒乍留清韻倦咽高槐驚嘶別柳
還憶當時曾聽西窓夢醒歎絃絕重調珥空難整綽約

冰綃夜深誰念露華冷不知身世易老一聲聲斷續
頻報秋信墜葉山明疎枝月小惆悵齊姬薄倖餘音未
盡早枯翼飛仙暗嗟殘景見洗冰奩怕翻雙翠鬢

天香

龍涎香

冰片鎔肌水沉換骨蜿蜒夢斷瀛島剪碎腥雲杵勻枯
沫妙手製成翻巧金篝候火無似有微熏初好簾影垂
風不動屏深護春宜小殘梅舞紅褪了珮珠寒滿懷
清峭幾度酒餘重省舊愁多少荀令風流未減怎奈向
飄零賦情老待寄相思仙山路杳

練恕可

字行之
越州人

水龍吟 白蓮

素姬初宴瑤池珮環誤落雲深處分香華井洗妝湘渚
天姿淡泞碧葢吹涼玉冠迎曉盈盈笑語記當時乍識
江明夜淨只愁被嬋娟誤 幾點沙邊飛鷺舊盟寒遠
迷烟雨相思未盡纖羅曳水清鉛泣露玉鏡臺空銀瓶
綆絕斷魂何許待今宵試採中流一葉共凌波去

齊天樂 蟬

碧柯搖曳聲何許陰陰晚涼庭院露濕身輕風生翅薄
昨夜綃衣初剪琴絲宛轉弄幾曲新聲幾番淒惋過雨
高槐爲渠一洗故宮怨 清虛襟度謾與向人低訴處

幽思無限敗葉枯形殘陽絕響消得西風腸斷塵情已
倦任翻鬢雲寒綴貂金淺蛻羽難留頓驚仙夢遠

又 前題

蛻仙飛珮流空遠珊珊數聲林杪薄暑眠輕濃陰聽久
勾引淒涼多少長吟未了想猶怯高寒又移深窈與整
綃衣滿身風露正清曉 微熏庭院晝永那回曾記得
如訴幽抱斷響難尋餘悲獨省葉底還驚秋早齊宮路
杳歎事往魂消夜閑人悄謾想輕盈粉奩雙鬢好

桂枝香 蟹

西風故國記乍脫內黃歸夢溪曲還是秦星夜映楚霜

秋足無腸枉抱東流恨任年年褪筐微綠草汀篝火蘆
州緯箔早寒漁屋 敘舊別芳筍薦玉正香擘新橙清
泛佳菊依約行沙亂雪誤驚窓竹江湖歲晚相思遠對
孤燈謾懷幽獨嫩湯浮眼枯形蛻殼斷魂重續

趙汝鈞

字真卿
號月洲

水龍吟

白蓮

露華洗盡凡妝玉妃來侍瑤池宴風裳水珮冰肌雪艷
清涼不汗解語情多凌波步穩酒容消散想溫泉浴罷
天然真態渾疑是宮妝淺 暗想淒愁別岸粉痕消香
腮凝腕雪空水冷此情惟許鷺知鷗見羽扇微搖翠帷

低擁清涼亭院待夜深月上闌干更邀取姮娥伴

按結句與

調稍異

唐

珏

字玉潛號菊山越州人與林景熙相善宋亡
同爲采藥之行潛拾諸陵遺骸攢葬樹以冬
青私識焉世
人多其義烈

摸魚兒

蕙

漸滄浪凍痕銷盡瓊絲初漾明鏡鮫人夜剪龍髯滑織
就水晶簾冷鳧葉淨最好似嫩荷半捲浮晴影玉流翠
凝早枯豉融香紅鹽和雪醉齒嚼清瑩 功名夢曾被
秋風喚醒故人應動高興悠然世味渾如水千里舊懷
誰省空對景奈回首姑蘇臺畔愁波暝烟寒夜靜但只

有芳洲蘋花與老何日泛歸艇

桂枝香

蟹

松江舍北正水落晚汀霜老枯荻還見青筐似繡紺螯
如戟西風有恨無腸斷悵東流幾番潮汐夜燈爭聚微
光挂影誤投簾隙更喜薦新芻玉液正半殼含黃一
醉秋色纖手香橙風味有人相憶江湖歲晚聽飛雪但
沙痕空記行迹至今茶鼎時時猶記眼波愁碧

臺城路

蟬

蛻痕初染仙莖露新聲又移涼影珮玉流空綃衣剪霧
幾度槐昏柳暝幽窓睡醒奈欲斷還連不堪重聽怨結

齊姬故宮烟樹翠陰冷當時舊情在否晚妝清鏡裏
猶記嬌鬢亂咽頻驚餘悲漸杳搖曳風枝未定秋期話
盡又抱葉淒淒暮寒山靜付與孤蛩苦吟清夜永

水龍吟

白蓮

淡妝人更嬋娟晚奩淨洗鉛華膩泠泠月色蕭蕭風度
嬌紅欲避太液池空霓裳舞倦不堪重記歎冰魂猶在
翠輿難駐玉簪爲誰輕墜別有凌空一葉泛清寒素
波千里珠房淚濕明璫恨遠舊遊夢裏羽扇生秋瓊樓
不夜尚遺仙意奈香雲易散綃衣半脫露涼如水

李居仁

字師呂
號五松

水龍吟 白蓮

藥仙羣擁宸遊素肌似怯波心冷霜裳縞夜冰壺凝露
紅塵洗盡弄玉輕盈飛瓊綽約淡妝臨鏡更多情一片
碧雲不捲籠嬌面回清影 菱唱數聲乍聽載名娃藕
絲縈艇雪鷗沙鷺夜來同夢曉風吹醒酒暈全消粉痕
微漬色明香瑩問此花曷貯瑤池應未許繁紅竝 按結句與調稍異

王夢應

字靜得攸縣人咸熙中進士調廬陵尉元兵陷臨安起兵勤王兵敗奔永新卒

念奴嬌

欲霜更雨記青黃籬落東風前此簾外秋容人共老鴈

與愁飛千里水郭烟明竹陂波小萬葉寒聲起凭高那
更九疑吹盡雲氣 婉婉空復多情年年歸夢花與柴
桑似誰解魂消風日晚短笛孤舟秋水江蟹籠新露黃
斟淺澆得鄉關思平蕪天遠一痕黃抹秋霽

譚宣子

字明之號在菴

謁金門

人病酒生怕日高催繡昨夜新番花樣瘦旋描雙蝶湊
閒凭繡牀呵手却說春愁還又門外東風吹綻柳海
棠花廝勾

江城子

詠柳

言終卷二十一
三
嫩黃初染綠初描倚春嬌索春饒燕外鶯邊想見萬絲
搖便作無情終軟美天賦與眼眉腰短長亭外短長
橋駐金鑣繫蘭橈可愛風流年紀可憐宵辨得重來攀
折後烟雨暗不辭遙

陳逢辰

字振祖
號存熙

烏夜啼

月痕未到朱屏送郎時暗裏一汪兒淚沒人知
搵不住收不聚被風吹吹作一天愁雨損花枝

樓

采

字君亮

瑞鶴仙

凍痕消夢草又招得春歸舊家池沼園扉掩寒峭倩誰
將花信徧傳淡窈追遊趁早便裁却輕衫短帽任殘梅
飛滿溪橋和月醉眠清曉年少青絲織手綵勝嬌鬟
賦情誰表南樓信杳江雲重雁歸少記衝香嘶馬流紅
回岸幾度綠楊殘照想暗黃依舊東風霸陵古道

法曲獻仙音

花匣么絃象奩雙陸舊日留歡情意夢到銀屏恨裁蘭
燭香篝夜闌鴛被料燕子重來地桐陰鎖窓綺倦梳
洗暈芳鈿自羞鸞鏡羅袖冷烟柳畫欄半倚淺雨壓茶
蘼指東風芳事餘幾院落黃昏怕春鶯驚笑憔悴倩采

紅約定喚取玉簫同醉

二郎神

露牀轉玉喚睡醒綠雲梳曉正倦立銀屏新寬衣帶生
怯輕寒料峭悶絕相思無人問但怨入牆陰啼鳥嗟露
屋鎖春晴風暄晝柳輕梅小 人情日長謾憶秋千嬉
笑悵燼冷爐薰花深鶯靜簾箔微紅醉裊帶結留詩粉
痕銷帕情遠竊香年少凝恨極盡日憑高目斷淡烟芳
草

奚

滅

字偉然
號秋崖

華胥引

中秋紫霞席上

澄空無際一幅輕綃素秋弄色剪剪天風飛飛萬里吹
淨碧遙想玉杵芒寒聽佩環無迹圓缺何心有心偏照
歌席 多少情懷甚年年共憐今夕蔡宮珠殿還吟飄
香秀筆隱約霓裳聲度認紫霞樓笛獨鶴歸來更無清
夢成覓

趙聞禮

字立之
號釣月

水龍吟

水仙

幾年埋玉藍田綠雲翠水烘春暖衣熏麝馥鞵羅塵沁
凌波步淺鈿碧搔頭膩黃冰腦參差難剪乍聲沉素瑟
天風珮冷翩躚舞霓裳徧 湘波盈盈月滿抱相思夜

詞綜卷二十三
寒腸斷含香有恨招魂無路瑶琴寫怨幽韻淒涼暮江
空渺數峰清遠粲迎風笑持花酌酒結南枝伴

詞綜卷二十三

