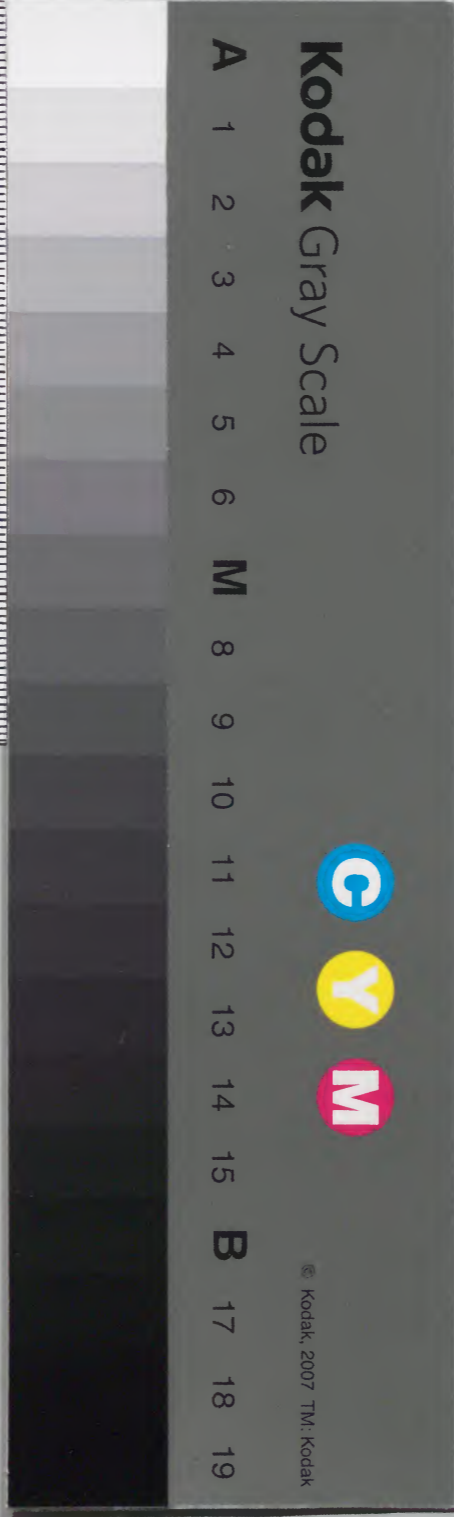


魏書

卷一百六中之  
一百六下

内閣文庫	
番號	漢 1836
冊數	500 (173)
函號	別 10 1



魏書卷一百六中

地形志二中第六

淺草文庫

兗州

後漢治山陽昌邑魏晉治丘劉義隆治瑕丘魏因之

領郡六

縣三十一

戶八萬八千三十二

口二十六萬六千七百九十一

泰山郡

漢高帝置

領縣六

康熙十五年重修

魏書卷一百六中

地形志

一

戶二萬六千八百

口九萬一千八百七十三

鉅平

二漢晉屬治平樂城有亭亭山祠霍奉高二漢晉

符山

故明堂基博平二漢晉曰博屬後改有博平城防

廟羸

二漢晉屬有馬耳山祠汶牟漢晉屬有萊蕪城平

梁父

二漢晉屬有菟裘澤徂來山在北梁

魯郡

秦置為薛郡高后改

領縣六

戶一萬五千一百六十

口四萬七千三百二十九

魯

三漢晉屬有羊亭五父衢尼丘山房山魯城叔梁

臺

伯禽家魯文公豸魯魯汶陽二漢晉屬有桑杜丘新甫

鄒

二漢晉屬有叔梁陽平劉駿置魏因新陽前漢屬東

因之

高平郡

故梁國漢景帝分為山陽國

領縣四

戶一萬一千一百二十四

口二萬五千八百九十六

高平

二漢屬山陽晉屬前漢橐也後漢章帝更名有沈

方與

二漢屬山陽晉屬金鄉後漢屬山陽晉屬有平陽二

晉曰南平陽漢屬山陽晉屬有平陽城漆城白馬漢

任城郡 後漢孝章帝分東平為任城國晉永嘉後罷神龜元年分高平置

領縣三

戶八千五十

口二萬一千七百八十九

任城

前漢屬東平後漢晉屬有任城唐陽城華陽城

亢父

前漢屬東平後漢晉屬有亢父城女媧冢

鉅野

二漢屬山陽晉屬高平後屬有鉅野城武安城武平城任山祠

東平郡

故梁國漢景帝分為濟東國武帝改為大河郡宣帝為東平國後漢晉仍為國後改

領縣七

戶二萬七百五十二

口六萬一千八百一十

無鹽

漢晉屬有龍山無鹽城南章北章城

范

有涑溝

須昌

前漢屬東郡後漢晉屬治須昌

壽張

有郟城

平陸

二漢晉屬曰東平陸後改有廣武城

富城

二漢晉屬有富城上

東陽平郡

故東平地劉義隆置尋罷劉駿復魏因之治平陸城

領縣五

戶六千一百四十六

口一萬八千九十四

元城

劉義隆置魏因之有寧陽城

樂平

劉義隆置魏因之有青山祠魯溝水

頓丘

劉駿置魏因之

館陶

劉義隆置魏因之有唐陽城

平原

劉駿置魏因之有苦城鉅野澤

青州 後漢治臨淄司馬德宗治東陽魏因之

領郡七 縣三十七

戶七萬九千七百五十三

口三十萬六千五百八十五

齊郡 秦置

領縣九

戶三萬八百四十八

口八萬二千一百

臨淄 漢晉屬有公孫接冢晏嬰冢齊莊公冢營丘齊墓堯山祠 昌國 二漢晉屬有紀信冢 益

都 魏置有 盤陽 前漢屬沁南後漢晉屬有朱虛城大峴山石 平昌

廣饒 二漢晉屬有吳頭山 西安 二漢晉屬有逢

廣川 有牛山

安平 二漢晉曰東平後改前漢屬

北海郡 漢景帝置治平壽城

領縣五

戶一萬七千五百八十七

口四萬六千五百四十九

下密 前漢屬膠東國後漢屬晉屬齊郡後屬 劇 二漢屬晉屬琅邪後屬有倉山 都昌 二漢屬晉

平壽 二漢屬晉屬齊郡後屬有浮山有金關山 膠東 前漢曰膠東國後漢

屬北海晉屬齊郡後屬有逢萌冢

樂安郡

漢高帝為千乘國後漢和帝更名樂安國晉改

領縣四

戶五千九百一十六

口一萬三千二百三十九

千乘

前漢屬千乘後漢屬晉罷後復屬

博昌

前漢屬千乘後漢晉屬

安德

厭

渤海郡

故臨淄地劉駿置魏因之

領縣三

戶五千二百七十九

口一萬三千七百五

重合

脩

長樂

有王陵冢

高陽郡

故樂安地劉義隆置魏因之

領縣五

戶六千三百二十二

口一萬七千六百六十七

高陽

新城

鄴

安次

安平

河間郡

劉義隆置魏因之

領縣六

戶五千八百三十六

口一萬四千八百一十八

阜城

城平

武垣

樂城

章武

有張釋之冢

南皮 劉駿置魏因之有望海臺

樂陵郡 故千乘地劉義隆置魏因之

領縣五

戶七千九百七十一

口一萬八千五百一十五

陽信 有千乘城 樂陵 有姑城 厭次 新樂 濕沃

齊州 治歷城劉義隆置冀州皇興三年更名

領郡六

縣三十五

戶七萬七千三百七十八

口二十六萬九千六百六十二

東魏郡 劉駿置魏因之治歷城後徙臺城

領縣九

戶一萬九千一百二十

口七萬三千五百七十

濰縣 劉駿置魏因之有龍山 頓丘 劉駿置魏因之有飛鳥峴 肥鄉 有平陵城 聊

城 有臺城 衛國 有擬城石 博平 有七鼓城逢 安陽 有魚

東魏 有嶂山出湯有 臨邑 劉駿置魏因之有刀

東平原郡 劉裕置魏因之治梁鄆

領縣六

戶一萬三千九百二十九

口四萬四百三

平原有黃山 高唐有胡山 臨濟有鄒平城 荏平有城 廣宗

東清河郡劉裕置魏因之治盤陽城

領縣七

戶六千八百一十

口二萬二千五百七十四

清河 繹幕有隴水 鄒有淳于髡 零武城有昌國城 員

丘有萊蕪城 饒陽舊屬青州太和十八年分屬

廣川郡劉裕置魏因之

領縣三

戶三千九百四十五

口一萬一千四百七十二

武強 索盧 中水有長城

濟南郡漢文帝為濟南國景帝為郡後漢建武中復為國晉改

領縣六

戶二萬一十七

口六萬八千八百二十

歷城二漢晉屬有黃臺華不注山 著二漢晉屬治著城 平陵二漢

晉屬 日東平陵後改有章丘 土鼓二漢屬晉罷後復有龍臺山 逢陵

魏書卷之三十四 地理志



有於朝陽二漢屬後漢曰東朝陽後改

太原郡劉義隆置魏因之

領縣四

戶一萬三千五百六十

口五萬八百二十三

太原司馬德宗置魏因之祝阿二漢屬平原晉屬濟南後屬有唐城陽城山

祿二漢晉屬泰山後屬盧前漢屬太山後漢晉屬齊北後屬有盧城平陰城孝子堂

鄭州天平初置潁州治長城武定七年改治潁陰城

領郡三

縣九

戶六萬二千一百七十三

口二十七萬四千一百四十一

許昌郡天平元年分潁川置

領縣四

戶二萬五千三百二十七

口一十萬四千四百六十三

許昌二漢晉屬潁川即許都也治許昌城有西梁城扶溝前漢屬淮陽後漢晉屬陳留真君七年併

長平屬焉後屬有白亭城蔡河鄆陵二漢晉屬潁川有

扶溝城康溝水龍洲陂刀陵岡鄆陵鄆陵城馬領城向

城張揚城蔡澤陂深新汲二漢晉屬潁川有新汲城長

陂三門陂唐曰冢潁川郡秦置漢高改日韓國尋復

領縣三

戶二萬二千四十四

口一十萬五千九百九

長社

二漢晉屬有長葛城長平城望馬臺鷄鳴城鍾結墓白鴈陵

臨潁

二漢晉屬真君七年併潁

陰屬之有

潁陰

二漢晉屬真君七年併臨潁元象二年復有荀爽墓東西二武城博望城

陽翟郡

領縣二

戶一萬四千八百二

口六萬三千八百七十

黃臺

典和元年分陽翟置有葛溝水黃臺岡

陽翟

二漢屬潁川晉屬河南

城康城禹山祠赤沙澗九曲祠呂不韋墓

濟州

治濟北碭城秦當入年置

領郡五

縣十五

戶五萬三千二百一十四

口一十四萬五千二百八十四

濟北郡

漢和帝置

領縣三

戶九千四百六十七

口二萬九千三百九十九

臨邑

二漢屬東郡晉屬有昌鄉城臨邑城吳城

東阿

二漢屬東郡晉屬有東阿城衛城濟城

盧

前漢屬泰山後漢晉屬有柳舒城鼓盧子城

平原郡 漢高帝置皇始中屬冀州太和十一年分屬武泰初立南冀州永安中罷州

領縣四

戶二萬二千二百五十

口五萬九千四百三十七

聊城 二漢屬東郡晉屬魏置太平鎮後博平 二漢屬東郡

博平城桑 前漢屬東郡後漢屬濟北晉 二漢屬東郡

莒城濕水 屬治莒城有在平城陽城 二漢屬東郡

聊城置 治聊城

東平郡 太常中置太和末罷

領縣二

戶八千八百九十六

口二萬五千一百三

范 二漢屬東郡晉屬兗州東平後屬治秦城 前漢曰壽良屬東郡光武

屬有梁山高陽城豐城雲城

南清河郡 晉泰寧中分平

領縣三

戶一萬一百三十五

口一萬三千九百八十五

鄒 二漢晉屬清河太和 二漢晉屬清河太和

唐 二漢晉屬平原後 二漢晉屬清河太和

東濟北郡 孝昌三年置

領縣三

戶二千四百六十四  
口六千六百七十八

肥城

前漢屬泰山後漢屬濟北晉罷後復屬治肥城

穀城

後漢屬東郡晉屬濟北後屬 地丘

前漢屬泰山後漢晉屬濟北後屬

光州

治掖城皇興四年分青州置延興五年改為鎮景明元年復

領郡三

縣十四

戶四萬五千七百七十六

口一十六萬九百五十

東萊郡

漢高帝置

領縣四

戶一萬九千一百九十五

口六萬二千四十四

掖州

州郡治二漢屬晉罷後復有掖山祠秀陽山芥山

西曲城

二漢晉曰曲城屬後改有倉石山

東西城

皇興中分曲城置有昌丘日山

盧鄉

二漢晉屬有高君山方山

長廣郡

晉武帝置治膠東城

領縣六

戶一萬五千八百三十三

口五萬一千五百六十七

昌陽

二漢屬東萊後罷晉惠帝復後屬有長廣

琅邪後

屬東萊晉屬有馬山祠卽墨城不其前漢屬琅邪後漢

康王山祠金泉山昌城活水即墨郡治前漢屬膠東國

三戶山膠當利二漢晉屬東萊後漢屬北海晉屬有

東牟郡孝昌四年分東郡後屬有當利城

領縣四

戶一萬七百四十八

口四萬七千三百三十八

牟平二漢屬東萊晉罷後復有之采山黃二漢晉屬東

山祠二漢晉屬東萊觀陽前漢屬膠東後漢屬北海

龍溪有弦城羅山後罷典和中後屬有淳于

城觀陽城昌城馬賓山牛耳山

梁州天平初置治大梁城

領郡三 縣七

戶四萬三千八百一十九

口一十八萬一千九百三

陽夏郡孝昌四年分東郡陳留置治雍丘城

領縣五

戶一萬六千五百四十九

口六萬三千五百五十九

陽夏前漢屬淮陽後漢屬陳國晉初併梁惠帝復真君

雍丘二漢晉屬陳留郡治有抱城廣陵濟陽屬陳留

延和二年置徐州皇興初罷有圍城二漢晉曰圍前漢屬淮陽後漢晉屬

陳留後罷景明元年復後改有沙城襄邑二漢晉屬陳留後罷景明元年復有直陽城牖鄉牖倉

開封郡天平元年分陳留置治開封城

領縣二

戶八千二百七

口三萬六千六百二

開封二漢屬河南晉屬滎陽真君八年併苑陵景明元年復孝昌中屬陳留有開封城陳留城孔侯城

尉氏二漢晉屬陳留與安初併苑陵太和二年復治尉氏城有陵有亭

陳留郡漢武帝置太和八年罷孝昌中復

領縣三

戶一萬九千六百十二

口八萬二千七百四十一

浚儀州郡治二漢晉屬後罷孝昌二年復有信陵君冢張耳冢董仲舒冢樊於期冢邊讓冢倉垣城灤水

在大梁城東分為封丘二漢晉屬真君九年併酸漿泉蔡渠聖女淵雉臺明二年復治封丘城有封丘臺

白溝漢晉屬真君八年併外黃太和中復有昭靈后冢陳冢蔡邕冢小黃城

豫州劉義隆置司州治懸瓠城皇興中改

領郡九

縣三十九

戶四萬一千一百七十二

口九萬六千九百一十六

汝南郡漢高帝置

領縣八

戶一萬五千八百八十九

口三萬七千六十一

上蔡

州郡治二漢晉屬有武陵城

臨汝

劉裕置魏因之有固城

平輿

二漢晉屬有平輿城

安城

二漢晉屬

西平

二漢晉屬

瞿陽

二漢晉為瀘陽屬後改有瞿陽城

陽安

二漢晉屬

保城

劉駿置魏因之

潁川郡

太和六年置

領縣三

戶八千三百九十六

口二萬六千四百四十一

邵陵

二漢屬汝南晉屬有邵陵城鄧城

臨潁

二漢晉屬有葛丘王陵城

曲陽

前漢屬東海後

漢屬下邵晉罷後復屬有華岳祠鄧城

汝陽郡

領縣三

戶七千二百五十四

口一萬五千二百四十五

汝陽

郡治二漢晉屬汝南後屬有章華臺

武津

有武津城

征羌

後漢屬汝南後屬

義陽郡

永安三年置鄧州天平四年罷州置

領縣五

戶一千七百九十

口四千五百九十五

義陽

清丘

有鍾離城

平陽

有馬鄉城

真陽

有宜春城

安陽

後漢屬汝南

罷後復屬有直陽城

新蔡郡

晉置孝昌中陷後復治石母臺

領縣三

戶一千九百一十七

口四千七百七十八

新蔡

二漢屬汝南晉屬汝陰孝昌中陷後復屬

鮪陽

二漢屬汝南晉屬汝陰司馬循作新蔡後復屬

魏因之永安中陷

固始

二漢屬汝南晉屬汝陰前漢後漢光武夏名後屬

勅安郡

延興二年置孝昌中陷後復

領縣四

戶二千二十六

口五千九百二十二

新懷

有樂山

安昌

前漢屬汝南後屬

懷德

有清水山銅山浮石山

昭越

有木連田

襄城郡

晉武帝置治襄城

領縣三

戶一千四百四十六

口四千六十三

義綏

遂寧

武陽

城陽郡

太和三年置後罷武定初復

魏書卷一百六

地理志

卷



領縣五

戶五百四十六

口一千三百八十八

安定

淮陰

真陽

建興

建寧

廣陵郡

興和中分東豫州置

領縣五

戶一千九百六

口三千二百二十四

宋安

興和中置

光城

興和中置

安蠻

興和中置

新蔡

北豫州

後漢治譙魏治汝南安城晉治項司馬德宗置司州泰常中復治虎牢太和十九年罷置東

府天平初罷改復

領郡三

縣十二

戶四萬七百二十八

口一十八萬二千五百五十一

廣武郡

天平初分滎陽置治中左城

領縣五

戶一萬五千五百九十六

口七萬四千五百一十九

曲梁

孝昌中分密置有武陵城曲梁城

原武

二漢屬河南晉罷孝昌中復後屬有五馬淵白馬淵

原武

陽武

二漢屬河南晉屬滎陽天

中牟

二漢屬河南晉屬滎陽真

君八年併陽武景明元年復天  
苑陵二漢屬河南晉屬汝陽天平初屬有  
平初屬有中湯城管城堯祠  
新鄭城鄭莊公廟  
子產祠苑陵城

榮陽郡

領縣五

戶二萬一千四百七十二

口九萬二千三百一十

榮陽二漢屬河南晉屬有榮陽山榮陽城敖倉成臯二  
廣武城石門城管叔冢周苛紀信冢榮澤

晉屬河京二漢屬河南晉屬有萬尹山祠密二漢屬河  
南後屬高陽城管城索水京水樊噲冢南晉屬治

卷二漢屬河南晉屬真君  
容城有承雲山青烟谷開陽  
山大龜山子產墓卓成冢祠  
有卷

成臯郡天平元年分榮陽置

領縣二

戶三千六百六十

口一萬五千七百四十

西成臯天平元年分榮陽之成臯置州郡鞏二漢晉屬  
治有厄井漢高祖墜元水成臯城河南南天

初屬有長羅川  
鞏城九山祠

徐州後漢治東海郡  
魏晉治彭城

領郡七

縣二十四

戶三萬七千八百一十二

口一十萬八千七百八十七

彭城郡

漢高帝置楚國宣帝改後復為楚國後漢章帝更名彭城國晉改

領縣六

戶六千三百三十九

口二萬三千八百四十一

彭城

前漢屬楚國後漢晉屬有寒山孤山龜山黃山呂前山九里山桓雅冢亞父冢楚元王家龔勝冢

屬楚

國後漢晉屬有呂梁城茱萸山偏陽城明星陂龍泉塘石頭山項羽山薛二漢晉屬有奚公山奚仲廟薛

城孟嘗君冢

龍城有楚王墓龍漢留二漢晉屬有微赤唐陂龍城

張長冢祠廣戚城薛

驪陵前漢屬臨淮後漢晉屬下邳城戚夫人廟黃山祠

雖俊城九

子山荆山

南陽平郡

治浦南界後存治彭城

領縣三

戶三千七十一

口六千三百五十八

襄邑

陽平 濮陽

蕃郡

孝昌三年置元象二年併彭城武定五年復

領縣二

戶四千三百九十二

口一萬八千八百四十二

蕃

二漢晉屬魯國後屬合蕃城永興皇興初置屬建昌郡大和十五年

永福

皇興初置屬建昌郡太和十九年罷郡屬彭城武定五年屬

沛郡

故秦泗水郡漢高帝更名後漢為國後改

領縣三

戶四千四百一十九

口一萬二千二百七十八

蕭

二漢晉屬有蕭城漢高祖廟谷水華山

沛

二漢晉屬有漢高祖廟滿城呂母冢相二漢晉屬有

山廟羅山

蘭陵郡

晉置後罷武定五年復治永城

領縣四

戶十千四百二十四

口一萬五千七百七十六

昌慮

二漢晉屬東海後屬有挑山孤山

承

二漢晉屬東海後屬有把嶺山承城坊山

合鄉

二漢

晉屬東海後屬有三孤山

蘭陵

二漢晉屬東海後屬有蘭陵出石孤山荀卿冢

北濟陰郡

劉駿置魏因之治單父城

領縣三

戶八千五百四十六

口二萬一千九百八十八

豐

二漢晉屬沛後屬有豐城漢高祖舊宅廟碑

離狐

晉亂置郡治有單襄公祠子賤祠漢高祖祠

平洛城武

前漢屬山陽後漢晉屬濟陰後屬治部城

碭郡

孝昌二年置治下邑城

領縣二

戶三千六百二十一

口八千七百五十四

安陽

孝昌二年置 二漢屬梁國晉罷

西兗州

孝昌二年置治定陶城後徙左城

領郡二

縣七

戶三萬七千四百七

口一十萬三千八百九十四

沛郡

興和二年置治孝昌城

領縣三

戶七千五百七十一

口二萬三百一十四

考

巴氏

前漢屬梁國後漢晉屬濟陰後屬有新中城安陽城 新安 興和

濟陰郡

領縣四

戶二萬九千八百三十六

口八萬三千五百八十

定陶

二漢晉屬有定陶城

離孤

前漢屬東郡後漢晉屬有離孤城桃城

宛句

二漢晉屬治宛

句城有

乘氏

二漢晉屬有大鄉南陽城梁丘城廩城

南兗州

正光中置治譙城

領郡七

縣二十一

戶三萬七千一百三十

口一十萬五千五百二十九

陳留郡

領縣五

戶六千二百三十

口一萬六千七百四十九

小黃

劉裕置魏因之有曹騰墓曹嵩墓鄧艾祠

浚儀

有城谷陽有苦城陽都故老子廟樂

城

東燕 有蔡水

武平

正始中置有武平城賴鄉城夫平二年置鎮武穿七年罷

梁郡

故秦陽郡漢高帝為梁國後改治梁國城

領縣二

戶一萬三百五十九

口二萬五千九百九十五

襄邑

二漢晉屬陳留後屬治胡城

睢陽

二漢晉屬郡治

下蔡郡

太和十九年置孝昌中陷興和中復

領縣四

戶三千三百六十二

口七千九百七十三

樓煩

孝昌中陷興和中復

下蔡

前漢屬沛後屬孝昌中陷興和中復

臨淮

永平二置孝昌中

龍亢

二漢屬沛晉屬譙國後罷永安三年復屬孝昌中陷興和中復

譙郡

二漢縣屬沛晉以為郡太昌中陷武定中復

領縣三

戶五千一百二十二

口一萬二千九百九十一

蒙 二漢晉屬 蕪 二漢屬 寧陵 前漢屬陳留後漢晉屬梁

北梁郡

領縣二

戶八千二百三十一

口四萬一千七百三十八

城安 孝昌中置郡 孝陽 孝昌中置

沛郡 延昌中置 黃陽城 隋後復治

領縣二

戶一千八百四十八

口四千五百六十五

蕭 延昌中置 相 延昌中置

馬頭郡 司馬德宗置 魏因之 正光中陷 天平中復治建平城

領縣三

戶一千九百六十八

口五千五百二十八

蕪 正光中陷 已吾 後漢屬陳留 下邑 前漢晉屬

梁國 孝昌元年置 臨澗 郡縣屬 興和中罷郡屬

廣州

永安寧置治魯陽武定中伯徒治襄城

領郡七

縣十五

戶二萬八千六百九十六

口九萬六千七百八十八

南陽郡

領縣二

戶七千四百八十九

口二萬六千七百二十八

南陽

有大劉山祠 峽城 有峽城

順陽郡

太和中置縣後改

領縣二

戶二千四十五

口七千二百五十二

龍陽

太和十一年置 龍山 太和十一年置有龍山

定陵郡

永安中置

領縣三

戶三千六百九十

口八千七百五十六

北舞陽

皇興元年置有木坡

雲陽

太和十一年置

西舞陽

天安元年置正光中陷興和二年

復年



魯陽郡

太和十一年置鎮十八年改為荊州二十二年罷置

領縣二

戶二百四十五

口七百七十五

山北

太和十一年置有應山應城 河山 太和二十一年置

汝南郡

永安元年置治符壘城

領縣二

戶七百八十三

口二千三百四十四

汝南

太和十一年置符壘 太和中有沙冰

漢廣郡

永安中置

領縣二

戶六千二百

口八千一十七

昆陽

二漢屬潁川首屬襄城後屬有漢廣城昆陽城新安 高陽 太和元年置有淮水南襄城東西

漸城高陽山 波城 首山祠

襄城郡

晉置

領縣二

戶八千二百四十四

口四萬二千八百七十八

繁昌 晉屬有繁昌城潁鄉 襄城 二漢屬潁川晉屬有潁陽城繁正城

膠州 永安二年置治東武陵

領郡二 縣十四

戶二萬六千五百六十二

口六萬三千六十二

東武郡 永安二年置

領縣三

戶八千六百一十七

口一萬八千七百五十七

姑幕 二漢屬琅邪晉屬城初後罷永安中復屬有荆苔山八公治長墓扶其常山祠扶其

水沙城雲 梁鄉 永安中置有梁鄉城五弩山膠水出焉

母山瀘水 海郡尋 罷屬焉

高密郡 漢文帝為膠西國宣帝更為高密國後漢併北海晉惠帝復劉駿併北海延昌中復

領縣五

戶七千五百五

口一萬六千一百五十三

高密 前漢屬後漢屬北海晉屬城陽 夷安 前漢屬後漢屬北海晉屬

城陽後屬有夷 黔陬 前漢屬琅邪後漢屬東萊晉屬 平

昌 前漢屬琅邪後漢屬北海晉屬城陽魏初屬平昌郡

東武 二漢屬琅邪晉屬城陽後屬有平昌城

平昌郡

魏文帝置後廢晉惠帝復

領縣六

戶一萬四百四十

口二萬五千四百七十二

昌安

前漢屬高密後漢屬北海晉屬城陽後屬有巨丘亭昌安城

淳于

二漢屬北海晉屬城陽後

屬有淳于城鐵山

營陵

二漢屬北海晉屬琅邪後屬有營陵城高密城

安丘

二漢屬北海

邪有石崇墓邪原墓

朱虛

前漢屬琅邪後漢屬北海晉屬琅邪後屬有九山丹水所出

琅邪

屬琅邪晉罷後復屬有管寧墓

洛州

太宗置太和十七年改為司州天平初復

領郡六

縣十二

戶一萬五千六百七十九

口六萬六千五百二十一

洛陽郡

天平初置

領縣二

戶三千六百五十九

口一萬五千七十二

洛陽

二漢晉屬河南

二漢晉屬河南太和十七年併南天平初置

河陰郡

元象二年置

領縣一

戶二千七百六十七

口一萬四千七百一十五

河陰

晉置太宗併洛陽正始二年復屬河南

新安郡

天平初置

領縣三

戶四百九十

口一千九百一十一

新安

二漢屬恒農晉屬河南太和二年改為郡十九年復後屬

東垣

二漢晉屬河

南

二漢晉屬河南後屬

中川郡

天平初置

領縣二

戶二千七十八

口八千二百二十五

堽陽

太和十三年分潁陽置

潁陽

天安二年置

河南郡

秦置三川守漢改為河南郡後漢晉為尹後罷司馬德宗道後罷太宗復太和中遷都為尹天

平初改

領縣一

戶三千六百四十二

口一萬四千七百一十五

宜遷

天平二年置

陽城郡

孝昌二年置

領縣三

戶三千四十三

口一萬一千八百八十三

陽城

一漢屬潁川晉屬河南後罷正光中復屬有少室山嵩高山許由墓啓母廟

潁陽

二漢屬潁

川後康城

孝昌中分陽城置有陽城關箕山許由隱窟刑山鄭子產廟

南青州

治國城顯祖置為東徐州太和二十二年改

領郡三

縣九

戶一萬五千二十四

口四萬五千三百二十三

東安郡

二漢縣至晉惠帝置

領縣三

戶四千六百四十

口一萬六千五百五十一

蓋

一漢屬泰山晉屬琅邪後屬有東安城靈山廟新泰

發干

有危山廟

東莞郡

晉武帝置

領縣三

戶九千六百二十

口二萬六千五百六

莒

前漢晉屬城陽後漢屬琅邪後屬有莒城

東莞

二漢晉屬琅邪後屬諸音屬城陽後

義塘郡

武定七年置  
治黃驛城

領縣三

戶七百六十四

口二千二百六十五

義塘

武定七年置

歸義

武定七年置  
有廬山鹽倉

懷仁

武定七年置  
有山魏山莒城

北徐州

永安二年置

領郡二

縣五

戶一萬四千七百八十一

口四萬一百二十五

東泰山郡

皇興三年分泰山置  
屬兗州永安十丁屬

領縣二

戶五千七

口一萬六千三百八十二

南城

前漢屬東海後漢晉屬泰山  
山有東安城武城關石山

新泰

魏置晉屬泰山  
後屬有嶽山

武

陽

二漢晉為南武陽屬泰山  
山後改有顯史城蒙山

琅邪郡

秦置後漢建武中省  
城陽國以其縣屬

領縣二

戶九千七百七十四

口二萬三千七百四十四

卽丘

前漢屬東海後漢晉屬有繪城臨費  
前漢屬東海  
沂城卽丘城魯國山廟王休徵冢  
後漢屬泰山

晉屬秦  
費城

北楊州 天平二年  
置治項城

領郡五 縣十九

戶九千八百四十五

口三萬二千一百三十九

陳郡 漢高帝置為淮陽國後漢章帝  
更名陳國晉初併梁國後復改

領縣四

戶三千二十四

口七千六百六十九

項 二漢屬汝南晉屬  
梁國後屬有方城 長平 前漢屬汝南後漢屬陳國晉  
屬潁川有長平城習陽城

初省惠帝永  
康元年復 西華 二漢屬汝南晉初省惠帝永康  
元年復屬潁川後屬治西華城襄邑

治思  
都城

南頓郡 晉惠  
帝置

領縣四

戶二千五百二十

口七千二百六十五

南頓 二漢晉屬汝南後屬有頓  
陰城南頓城漢光武廟 和城 有高 平鄉 有平  
鄉城新

蔡 二漢屬汝南晉  
屬汝陰後屬

汝陰郡 晉武帝置太和十八年為  
東郢州後罷治社亭城

領縣三

通志卷一百六十五

戶一千七百九十四

口八千四百九十八

汝陰

二漢屬汝南音屬

宋

前漢口新鄴屬汝南後漢改許昌音屬後能太和元年復屬

許昌

丹陽郡

領縣四

戶二千一百四十四

口七千九百三十一

秣陵

有次水

邵陵

南陽

白朮

陳留郡

武定六年置及縣

領縣四

戶三百六十七

口七百七十五

小黃

宋

雍丘

新蔡

東楚州

司馬德宗置宿豫郡高祖初立東徐州後隋世宗初改為鎮後陷武定七年復改為宿豫郡

領郡六

戶六千五百三十一

口二萬七千一百三十二

宿豫郡

領縣四

戶一千六百五十五

魏書卷一百六十五

通志

卷一百六十五



口七千三百七

宿豫

武定七年置

新昌

武定七年置

臨泗

武定七年改蕭衍平原清河置有東西二竹城

濠夷

高平郡

治太徐城

領縣四

戶九百二十

口三千九十六

高平

武定七年改蕭衍東平陽平清河歸義四郡置

朱沛

武定七年改蕭衍朱沛修儀安豐三郡置

有朱沛水徐君墓卽延陵季子掛劍處

白永

武定七年改蕭衍濟陰郡置

襄邑

武定七年改蕭

招高平四縣置

領縣四

領縣四

戶一千六百一十七

口七千二百七十七

海城

武定七年改蕭衍臨清天水浮陽三縣置有昌武城

綏化

武定七年改蕭衍綏化呂梁二郡置

有單

招義

武定七年改蕭衍思撫郡二縣置

淮陽

武定七年改蕭衍西淮郡七縣置

晉寧郡

蕭衍置魏因之

領縣四

戶一千二百二十二

口五千二十三

臨清 武定七年改蕭衍梁典處 魏興 武定七年改蕭衍梁典處 富城 武定七年

改蕭衍下邳扶 招農 武定七年改蕭衍蘭陵

安遠郡 武定七年改蕭衍安遠 遠皮置治安遠城

領縣二

戶五百八十

口二千三百八十二

鉅鹿 郡治武定七年改蕭 淮浦 武定七年改蕭衍太

臨沐郡 蕭衍置魏因之

領縣二

戶五百三十五

口二千一百七

臨沐 招遠有馬徽城

東徐州 孝昌元年置永熙二年州郡陷武定八年復治下邳城

領郡四

縣十六

戶六千二百八十一

口三萬六百六十五

下邳郡

領縣六

戶一千一百四十八

口三千七百三十九

下邳 前漢屬東海後漢晉良城 前漢屬東海後漢晉屬有栢山 僅 前漢屬有沂水巨川神祠

淮後漢坊亭 武定八年改晉寧置 柵淵 武定八年分宿豫置 歸正 武定七年置有陳珪墓

武原郡 武定八年分下邳置

領縣三

戶二千八百一十七

口二萬五千五百五十五

武原 前漢屬楚國後漢晉屬彭城後開遠 武定八年分屬有武原水武原城徐偃王墓

開山 武定八年分置

艾山 武定八年分置

領縣四

戶一千二百一十九

口三千三百八十八

建陵 前漢屬後漢晉屬 建陵 前漢屬有建陵山 臨沂 琅邪武定八年復

歸昌 武定八年置

臨清郡 孝昌三年置 武定八年改

領縣三

戶一千五百一十七

口三千五百六十三

下相 前漢晉屬臨淮後 睢陵 武定七年置 歸義 武定七年置 有睢水

海州

劉子業置青州武定七年改治龍沮城

領郡六

縣十九

戶四千八百七十八

口二萬二千二百一十七

東彭城郡

蕭衍置魏因之

領縣三

戶八百

口三千四百六十九

龍沮

蕭衍置魏因之有卽丘城房山

安樂

蕭衍置彭城縣武定七年改有伊萊山神聖母祠

海

蕭衍置清河縣武定七年改有東海明王神

東海郡

蕭衍改置北海郡武定七年復

領縣四

戶一千二百四十二

口五千九百四

贛榆

前漢屬琅邪後漢晉屬

安流

蕭衍置都昌縣武定七年改

廣饒

蕭贖置下魏因之

密

蕭衍置魏因之有堯廟

海西郡

蕭鸞置東海郡武定七年改置

領縣三

戶八百六十

口三千九百五十

襄賁

漢屬

海西

武定七年分襄賁置

臨海

蕭衍置魏因之

沐陽郡

蕭衍置武定七年改

領縣四

戶一千三百九十七

口七千五百八十三

下城

武定七年置

臨澄

武定七年置

懷文

武定七年置

服武

武定七年

置有武都山

琅邪郡

領縣三

戶三百五十六

口一千三百七十一

海安

蕭衍置魏因之有

朐

漢屬東海晉曰臨朐屬蕭

朐城朐山郡治

山寧

蕭衍北譙郡武定七年改置

武陵郡

領縣二

戶二百二十三

口七百三十三

上鮮

蕭衍齊郡武定七年改置

洛要

蕭衍高密縣武定七年改有武陵城

東豫州

太和十九年晉治廣陵城孝昌三年陷武定七年復

領郡六

縣十六

戶三千九十九

口一萬一千二十一

汝南郡

孝昌三年陷  
武定七年復

領縣五

戶一千六百二十九

口六千四百八十二

南新息

孝昌三年陷  
武定七年復

北新息

安陽

汝陽

長平

東新蔡郡

領縣四

戶二百四十七

口六百七十七

固始

太和二年置孝昌中陷武定七年復

鮦陽

孝昌中陷武定七年復

汝陽

孝昌三年陷  
武定七年復

新蔡郡

孝昌中陷武定七年復

領縣二

戶四百六十五

口一千五百一十三

苞信

孝昌三年陷  
武定七年復

長陵

弋陽郡

孝昌三年陷  
武定七年復

領縣一

戶一百二十七

口五百三十三

弋陽

孝昌三年陷武定七年復有弋陽城黃水

長陵郡

蕭衍置魏因之

領縣三

戶三百八十七

口一千三百六十三

長陵

蕭衍置魏因之

苞信

蕭衍置魏因之

安寧

蕭衍置魏因之有朔思城孫叔放南

陽安郡

領縣一

戶二十二

口一百三十一

永陽

義州

蕭衍置武定七年內屬

戶一百一十五

口三百二十二

潁州

孝昌四年置武泰元年陷武定七年復

領郡二十

縣四十

戶三千六百一

其一萬三千三百四十三

汝陰弋陽二郡 蕭衍置雙頭郡縣魏因之

領縣七

戶一千六百六十五

口六千七十八

汝陰

陳留

蕭衍置魏因之有高塘陂蟹谷陂

樓煩

建義中陷武定七年復

宋

蕭衍置魏因之有荆亭城 弋陽

弋陽

新息

太和十九年置弋陽後陷武定七年復蕭衍置新息

合弋陽魏因之 期思 蕭衍置魏因之

北陳留潁川二郡 蕭衍為陳州武定七年改置

領縣五

戶三百五十二

口一千二百七十二

許昌

蕭衍置魏因之

圍城

雍丘

有蓬丘校水

陳留

小

黃

治安陽城

財丘梁興二郡

蕭衍置魏因之

領縣四

戶二百八十三

口一千六十九

梁興

蕭衍置魏因之有艾亭丘

財丘

梁城

蕭衍置魏因之

汝陽

蕭衍置魏因之

西恒農陳南二郡

蕭衍置魏因之



領縣三

戶二百三十一

口八百六十四

恒農

胡城

蕭衍置魏因之有雉銅二波神廟

南頓

蕭衍置魏因之有門水

陵城

東郡汝南二郡

治牛心丘

領縣二

戶一百四十七

口六百二十二

白馬

濟陽

蕭衍置魏因之有石歷陂

清河南陽二郡

蕭衍置魏因之

領縣三

戶一百三十二

口五百五十五

清河

蕭衍置魏因之

南陽

汝南

蕭衍置魏因之

東恒農郡

蕭衍置魏因之

領縣三

戶一百一十九

口四百四十

滎陽

陽武

蕭衍置魏因之

淮陽

武定七年置有平陸

新蔡南陳留二郡

蕭衍置  
魏因之

領縣一

戶二百五十七

口一千二百四十二

銅陽

蕭衍置  
魏因之

滎陽北通二郡

蕭衍置  
魏因之

領縣四

戶一百七十七

口四百七十二

北通

臨淮

蕭衍置  
魏因之

臨沂

汝陰

蕭衍置  
魏因之

汝南太原二郡

蕭衍置  
魏因之

領縣四

戶八十七

口四百六

平豫

安城

蕭衍置  
魏因之

太原

新息

蕭衍置  
魏因之

新興郡

蕭衍置  
魏因之

領縣四

戶一百一十二

口三百二十四

安城

郡治蕭衍  
置魏因之

都立

蕭衍置  
魏因之

新興

蕭衍置  
魏因之

義興

蕭衍置  
魏因之

譙州

景明中置渦陽郡孝昌中陷  
武定七年復置州治渦陽城

領郡七

縣十七

戶二千六百二十七

口七千八百二十一

南譙郡

司馬昌明  
置魏因之

領縣四

戶四百七十六

口一千七百三十四

渦陽

武定六年置有  
北平城曹操祠

茅岡

武定六年置  
有石山祠

栢橋

武定六年置

潁

武定六年置

汴郡

蕭衍置  
魏因之

領縣二

戶二百五十三

口八百二十九

蕭

有平  
阿山

潁川

龍亢郡

蕭衍置  
魏因之

領縣二

戶三百三十三

口一千六十六

葛山

武定六年置

龍亢

武定六年置

蕪城郡 蕭衍置 魏因之

領縣二

戶三百二十四

口七百六

廣平

武定六年置有艾平城黃丘

蕪城

武定六年置有蕪城

下蔡郡

蕭衍潁川郡武定六年改置

領縣二

戶三百四十

口八百七十八

黃城

蕭衍黃城戌武定六年改置

肥陽

蕭衍寧陵縣武定六年改有六浮城石子澗

臨渙郡

蕭衍置 魏因之

領縣三

戶七百九

口二千六十二

白揮

治白揮城

丹城

治費城

渙北

有石城

蒙郡

蕭衍置 魏因之

領縣二

戶一百八十一

口五百四十六

勇山

有丹城

蒙郡

治

北荊州

武定二年置

領郡三

縣八

戶九百三十三

口四千五十六

伊陽郡

武定二年置治伏流城後陷寄治州城

領縣一

戶四十八

口二百八十三

南陸渾

新城郡

天平中置治孔城後隋從治州城

領縣二

戶三百三十一

口一千四百八十四

新城

漢晉屬河南

北陸

武定五年陷

汝北郡

孝昌二年置治陽仁城天平二年罷武定元年復移治梁崔鳩五年陷闕年復治楊志埒

領縣五

戶五百五十四

口二千二百八十九

石臺

有平州城

南汝原

有汝水石澗水

治城

東汝南

有石樓山黃陂隔陂

梁

有慶城澤

陽州 天平初置尋  
陷武定初復

領郡二 縣七

宜陽郡 孝昌初置屬  
州天平初屬

領縣三

宜陽 西新安 孝昌三年置 東亭

金門郡 天平初置

領縣四

金門 南澗池 南陝 盧氏

南司州 劉彧置尋州王始元年改為郢州孝昌三年  
年陷蕭衍又改為司州武定七年復改置

領郡二 縣七

齊安郡 王始元年置

領縣三

保城 劉駿置魏因  
之有羅山廟 鄆 有石城山  
齊安王始元年置

義陽郡 魏文帝置後  
罷晉武帝復

領縣二

平陽 有師水 義陽 晉屬

宋安郡 劉彧置  
魏因之

領縣二

樂寧 有成陽關  
雞頭山 東隨 有黃峴關  
長平山廟

楚州 蕭衍置北徐州武定  
七年改治鍾離城

領郡十二

縣二十九

彭沛二郡

領縣三

南陽有曲陽城中陽

洛陽

馬頭郡

領縣二

蕪平頭

沛郡

領縣三

蕭

相

已吾有富塗山荆山

安定郡

領縣四

漢陽

臨涇

新豐

南陽

廣梁郡

領縣一

相邑

魯郡

蕭衍置魏因之

領縣三

鄒

碭

魯

北譙郡

治陰陵城

魏書卷一百六  
北平元  
五

領縣二

南蔡

北譙有苟甫城龍淵

濟陽郡

領縣四

樂平

睢陽

頓丘

齊丘

北陽平郡

領縣二

陽平

濮陽

鍾離陳留二郡

領縣五

燕

有孤山白石山朝歌有九山城黃溪水零

浚儀

灌丘有郡城

合州

蕭衍置魏因之治合州城

領郡八

縣十七

汝陰郡

州治

領縣二

汝陰

天水

南頓郡

領縣二

南頓

和城

南梁郡



領縣二

慎 南高

北梁郡

領縣二

北蒙 北陳

南譙郡

領縣二

蕲 邵陵

江郡

領縣三

潛有野父山北始新 南始新

西汝南郡

領縣二

安城有金山新野

北陳郡

領縣二

西華有野王城舒水陽夏

霍州蕭衍置魏因之

領郡十七

縣三十六

安豐郡治洛步城

領縣一

安豐郡

治

平原郡

領縣一

清化

北潁川郡

領縣三

潁川

邵陵 天水

梁興郡

領縣一

陽夏郡

治

陳郡

領縣三

開

陽夏

銅陽

北陳郡

治 衛山城

領縣一

陽夏

扶風郡

治 烏溪城

北沛郡

領縣五

沛 曲陽 相 順 新蔡治郡

南陳郡治州

領縣二

南陳治玄康城 邊水

新蔡郡

領縣三

汝陽 新蔡 固始

岳安郡

領縣二

安成 義興

邊城郡治麻步山

領縣一

史水

西邊城郡

領縣三

史水 宇樓 開化

西沛郡

領縣三

蕭 沛 平陽

淮南郡

魏書卷一百六 地形志

領縣三

淮南 新興 清河

樂安郡

領縣三

新蔡 樂安 潁川

南潁川郡

領縣一

譙

睢州 蕭衍置潼州武定元年平改置治取慮城

領郡五

縣十二

淮陽郡 武定六年置

領縣二

淮陽 武定六年置 睢陵 武定六年置 有馬梁城

穀陽郡 治穀陽城太和中置鎮世宗開置 平陽郡孝昌中陷武定六年復改

領縣二

連城 武定六年置 高昌 武定六年置郡 有豪城澁水 治有頂羽祠

睢南郡 蕭衍置沛郡 武定六年改

領縣二

斛城 武定中改蕭衍淮陽 新豐 武定六年置 有五丈坡扶離城 治竹邑城孝昌中陷蕭

南濟陰郡 治竹邑城武定五年復

領縣二

頓丘

定陶

有諸陽山

臨潼郡

治臨潼城孝昌中陷武定六年置

領縣四

晉陵

郡治武定六年置

取慮

州治

寧陵

武定六年置

南定州

蕭衍置魏因之治蒙籠城

領郡五

縣七

弋陽郡

州治

領縣二

汝南

期思

汝陰

郡治汝陰城

領縣一

汝陰

安定郡

領縣一

安定

新蔡郡

治新蔡城

領縣一

新蔡

北建寧郡

領縣二

建寧 陽武

西楚州 蕭衍置魏因之治楚城

領郡三

縣七

汝陽郡 蕭衍置魏因之

領縣一

義陽 蕭衍置魏因之

忸城郡 蕭衍置魏因之

領縣二

城陽 蕭衍置魏因之 淮陰 蕭衍置魏因之

城陽郡 蕭衍置魏因之

領縣四

淮陰 蕭衍置魏因之 平春 蕭衍置魏因之 義興 蕭衍置魏因之 朶城 蕭衍置魏因之

蔡州 治豫州新蔡城

領郡二

縣四

新蔡郡 治四草城

領縣二

南趙 新蔡

汝南郡 治白馬湖

領縣二

新息 南頓

西淮州 蕭衍置魏因之治  
豫州界白芍淮

領郡一 縣二

淮州郡 州治

領縣二

真陽 梁興

譙州 蕭衍置魏因  
之治新昌城

領郡四 縣十五

高塘郡 治高塘城

領縣四

平阿 盤塘 石城 蘭陵

臨徐郡 治葛城

領縣三

懷德 烏江 鄧

南梁郡

領縣四

慎 梁 蒙 譙

新昌郡 州治

領縣四

赤湖 荻港 溇陽 頓丘

揚州後漢治歷陽魏治壽春後治建業晉亂置豫州

領郡十 縣二十一

梁郡州治

領縣二

崇義有楚城 蒙有馬頭城

淮南郡

領縣三

壽春故楚有倉陵城 汝陰有楊泉城 西宋

北譙郡永平元年置

領縣二

安陽 北譙

陳留郡

領縣二

浚儀有竹城 雍丘有曹城

北陳郡

領縣一

長平有沙陵城

邊城郡

領縣二

期思郡治有九口山豐城



新蔡郡

領縣二

新蔡

郡治有大蘇山

固始

有大城

安豐郡

領縣二

安豐

有闕城

松茲

有闕城

下蔡郡

領縣三

下蔡

樓煩

潁州郡

領縣三

相

西華

有澤水

許昌

有峻石山

淮州

蕭衍置魏因之治淮陰城

領郡四

縣九

盱眙郡

治盱眙城

領縣三

盱眙

治陽城

直瀆

山陽郡

治山陽城

領縣二

山陽

治左鄉

魏書卷百六

地理志

五

魏書卷百六

淮陰郡

領縣三

富陵

懷恩

州郡縣

陽平郡

治陽平城

領縣一

太清

郡治

仁州

蕭衍置魏因之治赤坎城

領郡一

縣二

臨淮郡

領縣二

巴吞

州郡義城

光州

蕭衍置魏因之治光城

領郡五

縣十

北光城郡

領縣二

光城

州樂安

弋陽郡

領縣二

北弋陽

郡南弋陽

梁安郡

領縣二

濟陽郡

治陽城

南光城郡

領縣二

光城郡

治南樂安

宋安郡

治大城

領縣二

樂寧郡

治宋安

南朔州

蕭衍置魏因之治齊反城

領郡六

縣六

梁郡

領縣一

新息

新蔡郡

領縣一

銅陽

邊城郡

治石頭城

領縣一

邊城

義陽郡

領縣一

義陽

新城郡

治新城  
有關城

領縣一

新城

黃川郡

領縣一

安定

南建州

蕭衍置魏因  
之治高平城

領郡七

縣十七

高平郡

領縣四

高平

譙

弋陽

義昌

新蔡郡

領縣二

新蔡

安定

陳留郡

領縣三

陳留

郡治

京兆

潁川

魯郡

領縣二

魯 義興

南陳郡

領縣二

南陳 環城

光城郡

領縣三

光城 邊城 婆水

清河郡

領縣一

清河

南郢州

蕭衍置魏因之治赤石關

領郡三

縣七

定城郡

領縣二

宇婁 邊城

邊城郡

領縣一

茹由

光城郡

治赤石城

領縣一

光城

沙州

蕭衍置魏因之  
治白沙關城

領郡二

縣一

建寧郡

領縣一

建寧

齊安郡

領縣一

梁豐

北江州

蕭衍置魏因  
之治鹿城關

領郡六

縣六

義陽郡

領縣一

義陽

州郡  
治

齊昌郡

領縣一

齊昌

新昌郡

領縣一

卷之三十一

興義

梁安郡 治建昌城

領縣一

梁興

光城郡

領縣一

光城

齊興郡

領縣一

西平

湘州

蕭衍置魏因之治大治關城

領郡三

縣三

安蠻郡

領縣一

新化 州郡治

梁寧郡

領縣一

灑陽

永安郡

領縣一

新城

汴州

蕭衍置魏因之治汴城

領郡二

縣四

沛郡

領縣三

蕭

潁川

相

臨淮郡

領縣一

臨淮

財州

武定八年置治象州銅縣固始城

前件自揚州已下二重兩並綠邊新附地居險遠故郡縣戶口有時而闕



魏書卷一百六中終

魏書卷一百六 地形志下第七

雍州 漢改曰涼治漢陽郡隴縣後治長安

領郡五 縣三十一

京兆郡 秦為內史漢高帝為渭南郡武帝為京兆尹後漢因之屬司隸魏改屬

領縣八

長安 漢高帝置二漢晉屬有昆明池周靈臺鎬池彪池水杜陵晉曰杜城後改

鄠 漢屬右扶風晉屬始平 山北 有風涼原有苦谷新

鄠 真君七年分屬豐水出焉

山北

山北

一

漢書卷一百六 地理志

**豐** 漢高帝置 二漢晉屬 霸城 郡治 二漢曰霸陵 晉改屬 有驪山戲亭首谷水

**泉安** 二漢屬 定安 晉屬 真君七年 併新豐 太 靈田 昌 陰 槃 和 十一年 復有 鴻門亭 靈谷水 戲水

**馮翊郡** 故秦內史 漢高帝二年 更名 河上郡 九年 復 為內史 武帝為左內史 後為左馮翊 後改

**領縣六**

**高陸** 郡治 二漢曰高陵 屬 晉屬 頻陽 秦置 二漢晉屬 有 京兆 魏明帝改屬 有 薄水

**也萬年** 漢高帝置 二漢晉屬 蓮芍 二漢晉屬 有 據城下 廣陽 明 元年 郡 大和 二十 二 年 置

**扶風郡** 故秦內史 漢高帝二年 更名 為中地郡 九年 復 為右扶風 後改 世祖 真 君年中 併始平郡 屬焉

**領縣五**

**好時** 郡治 前漢屬 後漢 晉 始 平 魏置 晉屬 始平 美陽 罷後 復有 武都城 始 平 有 溫泉 新市 城

**槐里** 二漢晉屬 始平 周曰 大丘 秦更 名廢丘 漢高帝改 有板橋 泉 蓋屋 漢武帝置 罷後 復真君 七 年 併武功 屬焉

**咸陽郡**

**領縣五**

**石安** 石勒置 秦孝公築 渭城 名 咸陽 宮有 四 池 陽 屬 左馮翊 晉屬 扶 風 後屬 有 鄭白渠 靈武 前漢屬 北地 後漢 罷 晉 真君 七年 併石安 景明 二年 復屬

**寧夷** 有 甘泉 涇陽 真君 七年 併石安 景明 二年 復屬

**北地郡** 魏文帝分 馮翊 之 殺 翊 置

地理志卷一百六 地理志

領縣七

富平

真君八年罷泥陽弋居屬焉有北地城漢武帝祠

泥陽

二漢晉屬真君七年併富平景明元年

年復有

弋居

二漢屬晉罷後復真君七年併富平後復

雲陽

二漢屬左馮翊晉罷後復屬

瀟池水

銅官

真君七年置有

土門

景明元年置

宜君

宜君水

七年置有

岐州

太和十一年置治雍城鎮

領郡三

縣八

平秦郡

大延年置

領縣三

雍

二漢晉屬右扶風後屬有周城

周城

真君六年置

橫水

真君十年分周城置

武都郡

太延年置

領縣三

平陽

真君六年置有新谷五丈原鄧塢

南田

高車

武功郡

太和十一年分扶風置

領縣二

美陽

二漢晉屬扶風真君七年罷郡屬焉後屬有岐山太白山美原廊駱谷邵亭

漢西

太和十一年

秦州

治上封城梁山武都城

天水郡

漢武帝置後漢明帝改為漢陽郡晉復

領郡三

縣十三

魏書卷一百六下

地理志

三

領縣五

上封前漢屬隴西後漢屬漢陽顯新後漢屬漢陽晉屬

後平泉晉屬犯太祖諱改有席水當亭真君八年置

略陽郡晉武帝分天水置

領縣五

安戎前漢曰戎邑屬天水後漢屬天水後漢晉綿諸前漢屬天水後漢屬天水後漢晉

隴城前漢屬天水後漢屬漢陽晉清水前漢屬天水後漢屬天水後漢晉

阿陽前漢屬天水後漢屬漢陽

漢陽郡真君七年分天水置

領縣三

黃瓜真君八年置陽廉有山階陵

南秦州真君七年置仇池鎮太和十二年為渠州正始初置治洛谷城

領郡六

縣十八

天水郡真君七年置

領縣三

水南郡治真君二年置平泉真君三年置平原

漢陽郡真君五年置

領縣二

穀泉郡治真君二年置蘭倉有雷牛山黃帝洞

武都郡漢武帝置

領縣四

石門郡治真君九年置有羌道城白水真君九年置郡後改東平真君九年置孔提

武階郡

領縣三

北部 南五部太和四年置郡後改赤萬太和四年置郡後改

脩武郡

領縣四

平洛太和四年置和樹太和八年置下辨二漢晉屬武都郡太和四年分屬焉廣長

郡治太和四年置

仇池郡

領縣二

隋陵真君四年置有牛頭山倉泉太和四年置

南岐州

領郡三

固道郡延興四年置

廣化郡

廣業郡

東益州治武興

領郡七

縣十六

武興郡

委書卷一百六 北平元 五

領縣四

景昌

武興

州郡

石門

武安

仇池郡

領縣二

西鄉

西石門

槃頭郡

領縣二

武世

萇舉

廣長郡

領縣二

萇廣

新巴

廣業郡

領縣二

廣業

廣化

梓潼郡

領縣二

華陽

興宋

洛聚郡

領縣二

武都

明水

魏書卷一百六 北平元 五

益州 正始中置

領郡五

縣十

東晉壽郡 司馬德宗置魏因之

領縣四

黃石亭 司馬德宗置魏因之 晉安 司馬德宗置魏因之 晉壽 晉惠帝置屬梓潼後屬

西晉壽郡

領縣一

陰平

新巴郡 司馬德宗置魏因之

領縣一

新巴 司馬德宗置魏因之

南白水郡

領縣二

始平 京兆

宋熙郡

領縣二

興樂 元壽

巴州 郡縣關

梁州 蕭衍梁秦二州正始初改置

領郡五

縣十四

晉昌郡

領縣三

龍亭

有安國城鎮

興勢

延昌三年置

南城

襄中郡

領縣三

襄中

二漢晉屬漢中後

武鄉

延昌元年置

廉水

安康郡

劉准置魏因之

領縣二

安康

二漢曰安陽屬漢中漢末省魏復

寧都

漢中郡

秦置

領縣三

南鄭

二漢晉屬

漢陰

有胡城

城固

二漢晉屬

華陽郡

領縣三

華陽

有黃牛山廉水蕭何城

沔陽

二漢晉屬馬城黃沙

漢中後屬有白

蟠冢

有蟠冢山漢水出焉

南梁州

郡縣

東梁州

領郡三

縣四

戶一千二百二十一



金城郡

領縣二

戶二百八十六

直城

安康郡

領縣二

戶六百一十八

安康

魏明郡

領縣三

戶三百一十八

漢陽

寧都

涇州

治臨涇城

領郡六

縣十七

安定郡

漢武帝置太和十一年罷堂郡以其縣屬

領縣五

安定

前漢屬後漢晉罷後復有銅城

臨涇

一漢晉屬有洪城

朝那

一漢晉屬有當原城胡城

烏氏

二漢晉屬有城無夷城

石堂

有自度山

隴東郡

領縣三

涇陽 前漢屬安定後漢晉罷屬後復有薄祖居前漢屬

屬武威晉撫夷前漢屬安定後漢晉罷後復屬

新平郡後漢獻帝建安中置

領縣四

白土二漢屬上郡晉屬金城後屬有歧亭嶺爰得前漢屬安定後漢晉罷後復屬有邑咸東魏城

三水二漢屬安定晉罷後復屬有隨意城高平二漢屬安定晉罷後復屬有石門山

隨平郡

領縣二

鶉觚前漢屬山城後漢晉屬安定後有孤原亭臺山東槃

平涼郡

領縣二

鶉陰郡治前漢屬安定後漢屬武威晉罷後復屬有凡亭涇陽平涼城陰密前漢屬安定後漢罷晉後復屬

平原郡

領縣一

陰槃二漢屬安定晉屬京兆後屬有安城安武城

河州有伏乾關二字真君六年置鎮後改治抱至

領郡四

縣十四

金城郡漢昭帝置後漢建武十三年開隴西孝明復

領縣二

榆中二漢晉屬大夏二漢屬隴西至日屬晉興皇興二年改為郡後復屬有白水金柳城

武始郡 晉分隴西置

領縣三

勇田

真君八年置郡後改

狄道

二漢屬隴西晉屬

陽素

洪和郡

領縣三

水池

真君四年置郡後改

藍川

真君八年置郡後改

葷州

延興四年置

臨洮郡

二漢晉縣屬隴西真君六年改置

領縣三

龍城

大和十年置

石門

大和九年置

赤水

渭州

領郡三

縣六

隴西郡

秦置

領縣二

襄武

首陽

南安陽郡

領縣二

桓道

中陶

廣寧郡

領縣二

彰

新興

真君八年罷中陶祿部襄武屬焉

原州

太延二年置鎮正光五年改置并置郡縣治高平城

領郡二

縣四

高平郡

領縣二

高平

里亭

長城郡

領縣二

黃石

白池

涼州

漢置治隴神麴中為鎮太和中復

領郡十

縣二十

戶三千二百七十三

武安郡

領縣一

戶三百七十三

宜盛

臨杜郡

杜一作社

領縣二

戶三百八十九

安平

和平

建昌郡

領縣三

戶六百五十七

榆中

治城

蒙水

番和郡

領縣二

戶一百三十九

彰

燕支

泉城郡

領縣一

戶七十九

新陽

武興郡

領縣三

戶三百八十五

晏然

馬城

休屠

武威郡

漢武帝置

領縣二

戶三百四

林中

襄城

有休屠城  
武始澤

昌松郡

領縣三

戶三百九十七

溫泉

捐次

本作撮沙  
又作捐次莫口

東涇郡

領縣一

戶一百九十一

台城

梁寧郡

領縣二

戶二百三十一

園池

晉澤

鄠州

郡縣

瓜州

郡縣

華州

太和十三年分秦州  
之山山澄城白水置

領郡三

縣十三

華山郡

領縣五

華陰

前漢屬京兆後漢晉屬恒農後屬有華  
山棗仙館巨靈原濕關北鄉城重泉城鄭

後屬有廣鄉夏陽

二漢晉屬馮翊後屬故少梁秦惠敷  
文王更名有梁山龍門山黑水城敷

西

太和十一年分夏陽  
置有武平城高平城郃陽

魏書卷一百一

地理志

帖

澄城郡 真君七年置

領縣五

澄城 真君七年置 五泉 真君七年置 三門 真君七年置

城衙 宮城 真君七年置 南五泉 太和十一年置

白水郡 太和二年分澄城置

領縣三

姚谷 太和二年置 白水 太和二年置 南白水 太和十一年分

開白水

北華州 太和十五年置

領郡一

縣七

戶一萬一千五百九十七

中部郡

領縣四

戶八千九百二十四

中部 姚興置 石保 有圓狹道 長城 有孟

敷城郡

領縣三

戶五千六百七十二

敷城 有女 洛川 真君中置 定陽

幽州 皇興二年為華州 延興二年為三縣 太和十一年改為班州 十四年為邠州 二十一年改為焉

卷之三

地理志

七

領郡三

縣十

西北地郡 秦昭王置

領縣三

彭陽

二漢屬安定  
晉罷後復屬

富平

二漢晉屬北地後屬有  
神泉靈州城彰獵山

安武 前漢

屬安定後漢  
晉罷後復屬

趙興郡

真君二年置

領縣五

陽周

前漢屬上郡後漢晉罷後復屬有  
橋山黃帝冢泥陽城高平城秋水

獨樂

前漢屬上  
郡後漢晉

罷後復屬 定安

真君二年置

趙安

真君二年置

高望

真君二年置  
有高望山

襄樂郡 太和十年置

領縣二

襄樂

前漢屬上郡後漢晉罷後復屬

膚施

二漢屬上郡後漢晉罷後復屬有  
五龍山黃帝祠

夏州

赫連屈于所部始光四年為統  
萬鎮太和十年置

領郡四

縣九

化政郡

太和十年置

領縣二

革融

巖綠

一本作巖綠

闡熙郡

太和十年置

領縣二

山鹿

新囚



金明郡

真君十  
二年置

領縣三

永豐

真君十  
三年置

啓寧

廣洛

真君十  
年置

代名郡

太安二  
年置

領縣二

呼會

太安二年  
置有橫水

渠搜

太和二  
年置

東夏州

延昌二  
年置

領郡四

縣九

徧城郡

太和元  
年置

領縣二

廣武

前漢屬太原後漢晉屬  
鴈門後屬有三城徧城

波野

二漢屬朔方  
晉罷後復屬

朔方郡

漢武  
帝置

領縣三

魏平

政和

朔方

二漢屬晉罷後  
復有貴垣澤

定陽郡

二漢縣屬上郡  
太安中改置

領縣二

臨戎

二漢屬朔方  
晉罷後復屬臨真

有卅陽  
山白泉

上郡

秦  
置

領縣二

石城

因城

秦州神麋元年置雍州延和元年改太和中罷天平初復後曆

領郡三

縣七

河東郡秦置治蒲坂

領縣五

安定太和元年置蒲坂二漢晉屬有華南解二漢晉曰解屬後改有桑泉城

北解太和十一年置有張揚城猗氏二漢晉屬河東後復屬有介山塘

北鄉郡

領縣二

北猗氏太和十一年置有解城汾陰二漢晉屬河東後屬有北鄉城后土祠

陝州太和十一年置治陝城八年罷天平初復後曆

領郡五

縣十一

恒農郡前漢置以顯祖諱改曰恒

領縣三

陝中二漢晉曰陝屬有嶠太和十一年置有曲沃城鄧芝祠嶠三嶠山白楊谷

西恒農郡

領縣一

恒農二漢晉屬恒農後屬有桃林

澠池郡

領縣二

俱利太和十一年置有馬頭山俱利城生耳山

魏書卷之三

地理志

大

石城郡 正始二年置縣後改

領縣一

同堤

河北郡

領縣四

北安邑 二漢晉曰安邑屬河東後改太南安邑 太和十一年置

條山河北 二漢晉屬河東後屬有芮城 太陽 二漢晉屬河東

後屬有虞城夏陽城

洛州 太延五年置荊州大和十一年改治上洛城

領郡五

縣七

上洛郡 晉武帝置

領縣二

上洛 前漢屬恒農後漢屬京兆晉屬有丹水南秦水漢高祖祠四皓祠高東祠 拒陽

上庸郡 皇興四年置東上洛永平四年改

領縣二

商 前漢屬恒農後漢屬京兆晉屬上洛後屬有京城 豐陽 郡治太安二年置有園地

魏興郡 太延五年置

領縣一

陽亭 太和五年置

始平郡 景明元年置

領縣一

上洛

長和郡 景明元年置

領縣一

南商

荆州 後漢治漢壽魏晉治江陵太和中治上洛太和中治穰城

領郡八

縣四十八

南陽郡 秦置

領縣十

宛 二漢晉屬有新城太和二十三年置冠軍漢武帝置

有湍水 羊角 舞陰 二漢晉屬有橫山 鄧 二漢晉屬有穀懸姑山 大云陽 二漢晉屬

屬司馬昌明 西平 有精山 涅陽 二漢晉屬有山 上陌 二漢晉屬 西鄂

改魏因之 二漢晉屬有林 順陽郡 魏分南陽置曰南鄉

領縣五

南鄉 後漢屬南陽晉屬南鄉 丹水 前漢屬恒農後漢屬南陽晉屬南鄉 臨洮 有洮

槐里 順陽 二漢屬南陽晉屬南鄉漢哀帝置即博山也後漢明帝改

新野郡 晉惠帝置

領縣三

穰 二漢屬南陽晉屬義陽後屬 新野 二漢屬南陽晉屬義陽後屬 池陽

東恒農郡 太和 中置

領縣六

西城

二漢屬漢中晉屬魏興後屬

北鄜 有長山

南鄉

左南鄉

有尼亭山

上憶

東石

漢廣郡

領縣二

南棘陽

二漢屬南陽晉屬義陽三漢晉曰棘陽後改屬有漢廣城

西棘陽

襄城郡

領縣九

石城

有赭陽城七石山

郟城

有崩石山

伏城

有廣陽山

舞陰

有唐清水

翼陽

有招泉

鄭

元平

有因城

赭城

有陵中

北清郡

領縣二

武川

有澁城鹿鳴山農山

北雒

二漢晉曰雒屬南陽後改屬有西郛城

恒農郡

領縣四

國

恒農

南鄜

郟鄏

襄州

孝昌中置

領郡六

襄城郡

肅道成置魏用之治赭陽城

縣二十

領縣六

方城 郟城 伏城 舞陰 翼陽 赭城

舞陰郡 孝昌中置

領縣二

舞陰 安陽

南安郡 太和十三年置郟州十八年改爲南中府天平初罷有置後廢

領縣四

安南 南舞 葉 南定

期城郡 孝昌中置

領縣四

西舞陽 東舞陽 南陽 新安

北南陽郡 孝昌中置爲宣義郡後改州治

領縣二

北平 白水

建城郡 太和十八年置景明末罷郡置成永熙二年復

領縣二

赭陽 北方城

南襄州

領郡三

西淮郡

縣五

領縣二

鍾離 襄城

襄城郡

領縣二

陳陽 上馬

北南陽郡

領縣一

南陽

南廣州

領郡五

南縣七

襄城郡

領縣一

襄城

魯陽郡

領縣二

冠軍 繁昌

高昌郡

領縣一

高陽

南陽郡

魏書卷百一 地理志 三

領縣一

南陽

襄城郡

領縣二

扶城

南陽

郢州

領郡三

縣八

安陽郡

領縣四

真陽

安陽

清陰 一本作清丘

淮陰

城陽郡

領縣三

平春

義陽

義興

汝南郡

領縣一

上蔡

南郢州

領郡十二

縣二十九

北遂安郡

領縣一

魏書卷百一 地理志 三



新安

馮翊郡

領縣四

山陽

彭城

城

建安

江夏郡

領縣二

屬陽

郢陽

關子郡

領縣四

南新陽

西新

北新陽

新與

香山郡

領縣二

北新安

鄖陽

永安郡

領縣二

永安

南新興

新平郡

領縣二

關城

安城

永安郡

領縣二

劉剛 上城

宕都郡

領縣三

西新化 東平陽 安城

宜民郡

領縣三

西新安 新安 平陽

南遂安郡

領縣一

安興

關郡

領縣三

東新市 西新市 長安

析州

領郡五

縣十一

脩陽郡

領縣二

蓋陽 脩陽

固郡

領縣三

懷裏

南鄉

固

朱陽郡

領縣二

黃水

朱陽

南上洛郡

領縣二

單水

南上洛

析陽郡

領縣二

西析陽

東析陽

魏書卷一百六  
地理志  
三

魏書卷一百六

