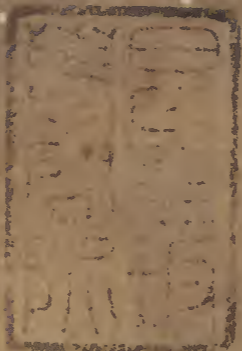


大日本史



番分書冊

和書門			
一三二一六	二七	一	五三
號	函	架	冊

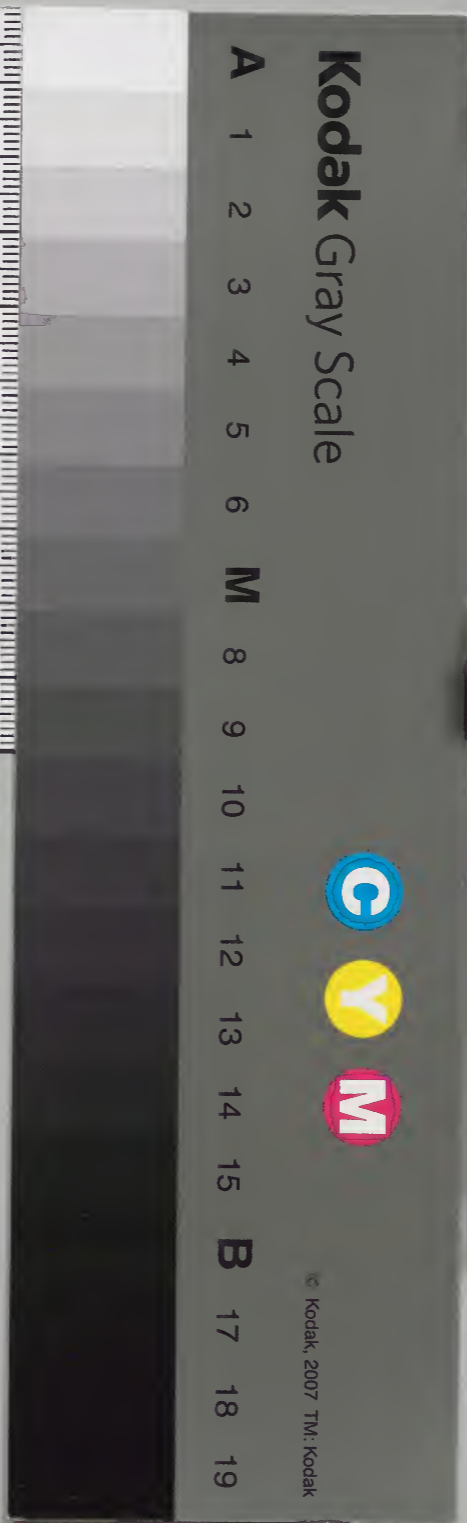
內閣文庫			和書
一三二一六	五三	一	和書
號	冊	架	類

內閣文庫	
番號	和 13216
冊數	53 (53)
函號	138 102

史傳載紀

五十九

自一百九十八
至二百



淺草文庫

大日本史卷一百九十八

列傳第一百二十五

權中納言從三位源光圀 修

男權中納言從三位細條 校

將軍家臣七

和田義盛

子義秀 弟義茂

孫朝盛

梶原景時

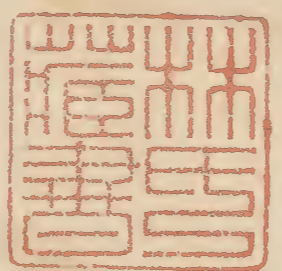
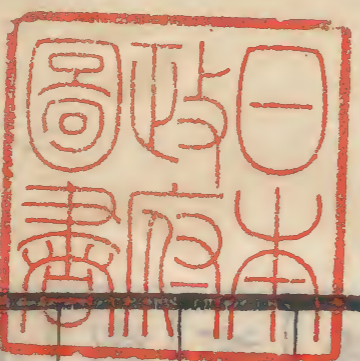
子景季

和田義盛三浦義明孫也

系圖盛衰記 平家物語

父義

宗長寬二年攻安房長狹城被創軍還而死



大日本史 卷一百九十八

長門本平
家物語
義盛居和田因氏馬稱小太郎為

人豪邁多力善射
盛表記平
家物語
及賴朝軍于名

橋與叔父義澄等赴之途聞賴朝敗而還畠
山重忠率兵追及三浦黨陣于小坪坂上義
盛謂義澄曰君當分兵據鎧磨結陣而待我
下坂逆敵力戰以決雌雄敵兵少退夾擊破
之我若不利則退與君軍合進退兩利義澄
從之重忠使使請戰義盛使藤平實國報之
曰卿為大介外孫而舉兵抗干祖父豈可為

訓況平氏兇暴國家擾亂佐殿奉院宣仗義
起兵卿不識順逆黨賊助逆後必噬臍重忠
部將搦澤成清說義盛和解義盛許之將罷
兵而歸先是義盛弟義茂有事往鎌倉義盛
遣使告重忠兵至義茂聞報馳歸三浦兵望
見麾而止之義茂不知和成直衝重忠軍義
盛更命鮑拿連招義茂不曉奮戰逾力義盛
不得已帥兵馳援之義澄亦出鎧磨赴之路
極狹隘衆魚貫而進重忠軍望見以為援兵

大至散走者多義盛等衆勝進擊重忠部將
本田親恒搦澤成清又述前議義盛乃罷兵
而還入衣笠城間一日重忠率江戸葛西等
來攻三浦黨拒戰不利衆夜走安房海上遇
賴朝相見懽甚因崎義實告義忠墮命義澄
亦白義明死節狀歎嗚咽義盛進曰人誰
不死况臨戰鬪者以死自期豈可深哀而自
撓哉今顛沛之際君臣相遇何喜如之宣高
畧大計立取富貴鄙語曰願食者先噉往歲

上紹介忠清領東國侍奉行諸士日夜伺候
其門兼色拜趨威權甚重義盛常艷羨之他
日得志願補此職賴朝笑而諾盛表及東國
斬平論功行賞遂擢義盛補侍所別當以故
軍國密議莫不預知焉東鑑盛表後從義經征
源義仲又攻平氏於一谷元曆元年從範賴
赴西海參畫軍事壇浦之戰又隸義經率部
下兵離陣獨進親執弓矢遙射海上船所中
無不倒一矢込一百餘步及平知盛之船洞

貫其舩箭幹甚偉知盛見而大駭義盛頗誇
 其能揚扇麾海上知盛命新井紀四郎親清
 射之其矢刮義盛兜鍪射傷
盛衰記作宗長
 今從平家物語
 後騎源軍舉譏笑義盛義盛耻之乘輕舩進
 射平軍多死傷者
盛衰記
 文治五年從賴朝攻
 藤原泰衡破阿津賀志山陣泰衡度兄西木
 戶國衡退走義盛追及之國衡旋騎控弓將
 射義盛先注射中其左膊國衡創而走富山
 重忠部下獲其首獻之賴朝甚悅義盛進曰

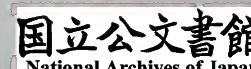
臣射殺之非重忠之功也重忠不服賴朝命
 取國衡鎧而按之果如義盛言鏃孔甚大重
 忠不敢爭建久元年賴朝朝于京師奏功臣
 十人義盛任左衛門尉數年又增加食邑結
 城朝光為梶原景時所譏義盛等勲舊六十
 六人作連名書辨其誣枉罪狀景時就大江
 廣元請啓賴家廣元意欲和解抑留不上義
 盛疑事不果詰廣元廣元以實對義盛讓曰
 卿為關東耳目而畏景時之權威過衆人之

憤怒豈理也我声色俱厲廣允許諾書遂上
景時由是獲罪初景時欲補侍所別當以義
盛居職未得便時其遭喪數日不出請暫假
其職言之甚切賴朝難違其意許之待義盛
之出解之而景時巧詐百端不肯解職至是
義盛復職後請任上総國司實朝稟政子政
子曰故將軍有制諸士不得受領今日始行
非我所知也實朝猶豫不決義盛再裁書就
大江廣允請之詞甚激功實朝報曰我在所

思始俟之義盛喜謂必得所望而三年不果
義盛使子義直謂廣允曰宿望既絕請還前
書廣允以告實朝怒其輕慢措而不論實朝
嘗選近臣有勇力者番直北面三間所又欲
雜取老練我事者備訪問特命義盛及結城
朝光同直馬建保元年泉小二郎親平謀滅
北條氏義盛之子義直義重姪胤長黨之事
覺見收義盛時在上総聞變馳歸直詣幕府
上謁請以累年功勞贖三子罪實朝釋之義

盛大悅而出明日又率宗族九十八人詣府
到于南庭就廣元切請赦胤長實朝以其為
首謀不聽既而北條義時命金窪行親安藤
忠家縛胤長送判官三浦族盡覩之義盛深
愧之杜門不出胤長遂詣陸奧其茅在荏柄
以近府門便于出入近臣多欲得之義盛就
立條局請之實朝聽焉義盛大喜遣人守其
家未幾更賜義時義時割與行親忠家遂守
者義盛聞而怒然以義時權重不能如之何

忿怨日深欲滅北條氏以洩怒聚親戚朋友
日夜計議土屋義清橫山時兼古郡保忠等
刺血而誓欲待時發會義盛遂所崇信僧人
咸異之謂佯為放逆潛詣伊勢析軍事於大
神宮流言嗷嗷內外疑懼實朝使橘公氏于
其家陰察之義盛出謁之誤落烏帽其狀似
墮首公氏以為凶兆義盛諾公氏曰故將軍
創業之日臣族勅立微切優蒙恩遇言無不
從請無不許故將軍棄世未二十年所言不



從所請不許懷憂飲恨無復面目之立于世
是以不出而已豈謀及之為哉時保忠義秀
等在内檢閱器仗公氏還告狀於是幕府下
令召集將士再遣刑部丞藤原忠季詢義盛
罷兵義盛報曰臣豈有怨君上義時蔑視故
舊傍若無人小兒輩恚之欲往問狀臣教諭
之不聽衆議既決非臣之力所及也於是督
軍三道並進攻幕府南門分攻義時廣元等
既而三道兵合圍府四面義秀倒門而入其

鋒甚銳符兵不能支俄府中火起炎焰彌天
義時奉寶朝出避之使子泰時拒之義盛兵
殊死戰昏至曉勝負不決泰時勵衆力戰義
盛兵瘦矢盡退軍于前濱府兵乘勝追擊絕
其糧路義盛飢困會橫山時兼率兵來援義
盛兵又振擊走府兵欲復攻幕府泰時時房
等分扼諸路義盛不能進會義直戰死義盛
哀甚流涕曰吾事已矣勝亦奚為神思昏憒
迷失東西為江戸能範從者所殺時年六十

七東鑑○著聞集曰義盛畫著紅纒乘驪馬夜著白纒乘白馬英氣秀矣無敵者遂

自軍遂潰敵闔族死已唯義村兄弟以歸莫

府得免東鑑長子常盛稱新左衛門次義氏稱

和田二郎次義秀次義直稱四郎左衛門次

義重稱五郎兵衛次義信稱六郎兵衛次秀

盛稱七郎次義國稱八郎皆與父同死義秀

獨脫東鑑

義秀稱朝夷右三郎驍勇矯健膂力絕倫賴

家嘗遊小坪聞義秀善泅欲觀其技義秀入

海游泳往還數遍遂深沒不見衆頗怪焉頃

之提三數莫而出衆皆驚嘆賴家甚歡及義

盛攻幕府義秀例門進入南庭力戰博闘勁

捷如神所當無敵擊殺五十嵐小豐次葛貫葛貫

盛重新野景直禮羽蓮采及高井重茂等擊

傷北條朝時遇足利義氏于政所橋追捉其

鎧義氏躍馬踰隍鎧袖中斷義秀馬疲不能

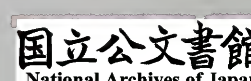
踰欲轉從橋上追之鷹司冠者朝秀遮擊義

秀義氏僅而得免義秀出牛波津橋西欲復

向幕府遇武田信光于若官大路將接戰信
光子信忠欲救父馳當義秀義秀嘉其志舍
之而走小物又太郎資政轉鬪而前義秀擊
殺之允當其鋒者莫不隕命府兵以避義秀
為上計古郡保忠土屋義清與義秀谷賈勇
死戰所向披靡府兵殆不能支既而義清中
流失死義盛兵敗保忠亡至甲斐自殺義秀
帥五百人駕船走安房不知其所終或曰戰
死時年三十八東鑑○今按安房長扶郡有
朝夷谷鄉相傳義秀逃來

此遂赴高麗延寶年中使人問義秀事蹟於
對馬守宗義直義直質之朝鮮報曰朝鮮釜
山浦絕影島義秀祠見在土人時祭之東鑑
以義秀朝盛載死籍中而朝盛實不死事見
嘉祿三年於義秀亦或然乎但以義
秀為朝盛所生者誤說見兼平傳木朝盛

朝盛稱新兵衛圖有膂力練達戎事好和歌
善蹴鞠甚為實朝所親昵及義盛舉兵朝盛
心知其非不能諫止深以為憂不與其事將
為僧而避去其夜入謁實朝會實朝月下開
宴朝盛作和歌上之實朝甚稱賞之面賜數



所地頭職朝盛拜而出不歸家直請僧舍薤
 髮改名實阿弥陀佛赴京師留書於家曰近
 日之譏勢不可中軌犯君不忠也遺親不孝
 也君之與親恩義相埒忠孝不兩全故決意
 而去朝盛為適孫長於軍事義盛欲賴濟車
 聞之大驚如失左右手命義直追之至手越
 驛及之曉譬與俱還錄倉時實朝未知義盛
 有異謀聞而甚愠之使使慰問義盛及其還
 又遣使召入朝盛僧衣上謁其所寵眷如此

既而同親族攻幕府兵敗脫走東鑑按本書以朝盛載死

籍中而前書其遁去載死秉久之亂屬官軍

鏢王師敗績潛匿得免嘉祿三年於京師被

搜捕東鑑義盛弟義茂

義茂稱小二郎勢猛多力小坪之戰率七騎

深入鏖戰敵兵披靡不能支畠山重忠部將

綴太郎兄弟以驍勇聞怒兵敗離群而進抽

矢將射義茂義茂誘曰汝以勇聞今怖我乎

何怯之甚當相搏決勝負太郎然之棄弓矢

而進義茂拾倒之斬其首太郎第五郎繼進
義茂又擊斬之太郎子小太郎怒射義茂義
茂佯為被創謂曰汝年齡尚少挽弓不強不
能洞我鎧父叔之讐宜乎及而報我奔馳兩
日不得休息而與汝父叔相搏困憊之極不
能復戰當引頸受刃俾汝得其心小太郎信
之揮力進擊義茂急起捉之又斬之捉三首
上馬大言曰我足三浦小二郎欲戰者來戰
遂引還重忠怒追之義茂射倒其馬義盛義

連等來援義茂重忠殆不免既而解散袒父

義明聞而喜予佩刀以賞之

盛表

及賴朝平

定東國足利太郎俊綱黨于平氏賴朝使義
茂擊之義連及葛西清重宇佐美實政副之
未至俊綱部下桐生六郎斬俊綱而降義茂
馳使傳其首及桐生于鎌倉安撫民庶而還
鏃後墜馬而死圖子重茂稱高井三郎武力
邁人及義盛率兵獨歸幕府與義秀遇相搏
墜馬不克而死是時存兵多為義秀所擊殺

披靡無敢當者抗義秀者唯重茂一人而已

不與宗族伏羲而斃時人嗟惜之東鑑

梶原景時鎮守府將軍平忠通裔而太郎景

清子也系圖一本景清作曾祖父景久稱梶

原太郎子孫因氏焉按尊卑分脈高祖父稱

原未知名孰是見行本太系圖以景時為錄倉

權五郎景正曾孫今考系圖景正考大庭氏

祖也盛衰記一谷之戰景季亦自稱景正未

葉以梶原與大庭合族自誇耀乎今不取

為人材武技獯隱匿有口辨嗜和歌賴朝建

義旗於石橋山景時後族人大庭景親聚兵

攻之賴朝戰敗而走土肥搗山景親等率眾

踵其後賴朝與土肥實平潛匿于山景時知

而不言故給景親曰此處無人跡乃俱登傍

峯而去賴朝因得脫東鑑按盛衰記所載賴

之於本傳賴朝聲勢益廣八州將士望風弭

後景親恐而來降賴朝誅之景時就實平乞

降賴朝赦而舉之愛其才幹日親仕之東鑑

記及殺上総少平廣常密命之景時景時計

與廣常雙六伺便擊斫其首賴朝壯之愚管

元曆九年範賴義經率諸將討源義仲景時
 隸義經軍焉東鑑盛 範賴義經及安田義定
 等馳信報捷倉卒問諸將所報多不詳審獨
 景時書備具生虜姓名首級員數賴朝能之
 再三稱善東鑑 是月遣範賴義經攻一谷以實
 平為侍大將屬之範賴以景時屬義經監其
 軍事初畠山重忠從義經至京師後隸範賴
 景時恃竈輕易將士欲專軍令義經不收景
 時忤而屬範賴實平代之屬義經重忠亦耻

仰事於景時帥眾屬義經按東鑑景時重忠俱在範賴部下考

前後文不記其更替今據盛衰記舉其詳焉 景時率諸子向城東

門生田森範賴謂景時曰是城要害堅固我
 眾疲弊不可猝拔宜先使新徵兵攻之景時
 傳令軍中次子景高聞之曰將軍號令何誤
 夫臨戰陣不顧親子競先而進者武夫之常
 也何令新徵兵先戰坐數其功哉乃挺身薄
 城門合戰於是景時帥長子景季等五百餘
 騎謹躁而進城兵二千餘騎圍擊之血戰而

遮景季深入景時以為為敵所獲勤兵二百
 餘騎復入城中大呼奮擊城兵崩駭無敢近
 者乃與景季相值景時大悅躬自防戰手斬城
 兵真鍋四郎乃收兵而退世傳謂之梶原二度
 驅是時景時折梅花插篋平氏諸將望見稱
 其風流盛衰記南都本平家物語○長門本
時有一人稱本三位使唱一句曰古知奈具
毛美由流毛濃加奈佐久良加利景季下馬
廣成曰伊計登利斗羅牟多免斗
於母部波與此不同今從盛衰記文治九年
 義經將討平族於鎮西二月治舟師於渡邊

福島景時欲舩設逆櫓義經黜其議景時銜
 之語在義經傳盛衰記平義經總帥舟師五
 艘冒風濤抵屋島攻而拔之後五日景時等
 軍二百餘艘繼至義經進攻平族於海上景
 時請為前鋒義經不許景時諛語曰此人非
 將帥之器義經大怒將手刃之景時起曰鎌
 倉殿之外別無主君叩刀而前三浦義澄等
 遮隔其間解前而止平家景時欲害義經功
 奉書於賴朝報軍中奇瑞曰屋島城陷日神

州曰李... 兵現於我陣三月二十日夜臣之郎從夢石
清水神使示書曰未日平家死矣又參州軍
人獲臣龜參州繫簡放之及平族滅日龜泛
我舫前有白鵠翔舞舫上又有白旗一旒見
空須臾消滅是非神明祐我者耶然判官自
以為功勳有矜伐之色而不恤軍士人皆履
薄冰不敢輯睦臣恐背將軍之旨屢諫之然
終不見聽及觸忌怒常欲因事中傷臣願得
蚤還鎌倉賴朝得書而怒鎌西海平定景時

還鎌倉初賴朝與叔父備前守行家有隙行
家去賴朝依義仲及義仲滅義經鎮京師與
之密相往來賴朝益知義經背已及使景季
傳命義經討行家而偵伺義經動息景季候
義經還報曰初告豫州豫州引疾不見銜命
至密不可以人通故隔一兩日造候則豫州
榜几引見面貌憔悴有灸瘡數所臣傳嚴旨
豫州曰如行家者非偏裨可得而制我待病
愈徐圖之卿宜以此反命也賴朝聞之嫌涼

彌深景時從而媒蘖曰初參之日不許面觀
隔一兩日而見臣揣度其情實不得無姦人
之生也一日不食一夜不眠則身憔悴雖灸
幾處一瞬間可炒誓日而見其間構姦詐病
也黨于備州無可疑者方今平氏殲盡天下
之權都在將軍臣竊料驍勇智謀天下無判
官之對拔一谷陷屋島奇功英策殆非人所
及他日為將軍患者必此人也賴朝聽信其
言召會諸將議擊義經諸將稱口無敢對者

賴朝不憚命之景時景時自圖不敵遜辭曰
將軍使臣討判官非計也臣素與判官有隙
若遽上京師判官必謂臣請而來討及為其
所邀擊適損將軍之威制人者以不血刃而
勝為上願命之他人賴朝乃遣土佐房昌俊
襲擊義經東鑑盛正治元年賴朝薨賴家嗣
立景時譖結城朝光於賴家曰朝光常懷怨
望誅謗當世有忠臣不事二君之言是何等
詔宜蚤除之朝光聞而大懼造其所善三浦

義村問計義村乃與和田義盛安達盛長等
相議悉會眷宿於鶴岡社同盟連署六十六
人訴景時罪中原仲業與景時不善因使其
作疏草成讀之至養雞不畜狸義村擊節歎
賞賴家以其書示景時景時不能辨晰悉將
親族奔采地一宮其子景茂有寵於賴家以
故獨留鎌倉賴家宴於比企能員家景茂從
之賴家謂之曰景時擅威權人皆受侵怨諸
將均怒時仲業執鉞子在側景茂對曰臣父

游荷故幕下殊過幕下謝世後上失所賴今
憑誰縱肆哉仲業之文墨其利軼於弓前辭
色不撓人稱其對未幾景時潛還鎌倉賴家
怒使義盛等逐之徹毀其宅捨永福寺景時
復走一宮竊設戰備明年正月舉族赴京師賴
家遣能負等追擊景時父子行到駿河清見
関會州人蘆原小三郎飯田五郎等習射而
歸見而恠之共謀欲殺之景時馳而過從後
放矢景時度不可免返戰狐崎手斬飯田四

郎既而吉香小二郎等來援父子皆敗死先是景時謂子第吉香小二郎駿河國第一勇士也及我上洛經過彼門則不可無戒心至是果然景時第刑部丞朝景依北條氏降賴家赦而不罪後與義盛叛而死初景時謀欲奏諸朝廷立武田有義為將軍竊通書於有義約俱至京師誘鎮西衆以舉兵有義許之其弟伊澤信光聞而懼襲有義第有義覺而逃去信光入第搜索得景時書上之賴家賴

家又聞勝木則宗黨景時收而鞠問則宗服曰景時使臣移書九州黨類曰景時奉密勅管鎮西宜來會京師於是景時致謀愈見焉景時怡賴朝父子之寵欺困凌侮無所不至伺義盛遭喪假侍所別當久而不歸其巧佞如此子長景季次景高稱平二左衛門尉有二子兄景負稱荻野二郎弟景繼稱三郎罹家門禍沈淪編戶及寶朝襲職愛其謹慤建曆中茲召之府景繼在寶朝前誤滅常燈其

夜亡命入永福寺為僧實朝憐之遣使懇諭
景繼不見使者遂晦跡而去兼久元年實朝
行大臣拜賀預定隨兵小山朝政及芽結城
朝光在選中而丁家艱更以景負及二階堂
行村代之賴朝嘗定令凡選隨兵以譜代弓
馬容儀自非兼此三者莫採焉景負任途淹
滯將中此選時人榮之次景茂稱三郎兵衛
尉有子曰家茂嘗與土屋宗遠有隙兼元中
為宗遠見殺次景國次景宗次景則次景連

茲與父戰死狐崎鎌

景季稱源太為左衛門尉最善騎射賴朝嘗
選親臣十一人直寢室景季預焉鎌賴朝有
二駿馬曰池月曰磨墨及遣諸將討義仲景
季面請賴朝曰所貴乎戰陣無過於馬臣無
健馬願賜池月宇治河之先登不敢讓也賴
朝以為景時嘗有德已今難拒其子之請然
心惡景季不遜乃謂之曰池月緩急我所備
諸將乞而不與磨墨亦非不俊逸賜之於汝

鼎哉。景季拜謝而出。既而賴朝以池月賜佐
佐木高綱。景季與諸將赴京師。行抵駿河浮
島。景季視諸將馬。一無如磨墨者。頗有誇色。
謂金子家忠曰。子識此馬乎。肯法何如。家忠
曰。此是將軍之磨墨也。當時賜之者非子而
誰。稱贊不容口。景季大悅。既而景季見率池
月來。以為賴朝賜之於範。賴義經。否則獻法
皇也。就問馬卒。乃云。佐佐木高綱賜之。景季
大憾。賴朝曰。今臨此役。將軍何待士之偏邪。

昔固無艾蒂於高綱。而今日與彼交。死而
令謙倉殿喪。兩壯士亦足以小泄吾憤。高綱
至而察其色。紹曰。聞子乞池月而不賜。僕亦
欲得之。然子猶不得賜。况如僕乎。是以竊與
舍人合謀。盜之。景季信而意解。及抵宇治川。
與高綱相繼先登。一谷之戰。與父弟力戰。手
斬菊池高望。盛衰記文治中。從賴朝擊藤原泰
衡。軍至白河関。賴朝使景季奉幣於関。明神
從容謂曰。卿思及能因乎。景季即對以和歌。

景季與父景時弟景高。茲善和歌其所作多有人口。與父同敗死狐崎。年三十九。

東鑑盛衰記系

圖

大日本史卷一百九十八終

大日本史卷一百九十九

列傳第一百二十六

權中納言從三位源光圀 修

男權中納言從三位綱條 校

將軍家臣八

天野遠景

下河邊行平

八田知家

首藤經俊 弟俊綱

金子家忠

熊谷直實

天野遠景祖景澄稱入江權守。父景光稱藤
 内。世居伊豆天野邑。因氏馬。遠景初為内舍
 人。仍稱藤内。尋為民部丞。左兵衛尉。系及賴
 朝起兵。遠景往屬焉。與工藤茂光。土肥實平
 等。俱擊山木兼隆有功。東鑑石橋之役。賴朝窘
 急。遠景與諸將力戰。數合。賴朝遂得脫焉。東鑑
盛衰記既而伊東祐親。舩舟伊豆鯉名。將入京

師戮力平氏。遠景覺之。生禽祐親。抵黃瀬川。
 會于賴朝。東鑑壽永中。賴朝欲源義仲遣子義
 基來質鎌倉。命岡崎義實及遠景。往越後。說
 義仲。遠景見義仲。曲陳利害。義仲從之。遂護
 義基而還。盛衰記賴朝欲殺一條忠賴。誘致之
 府。張宴行酒。豫命工藤祐經斬之。臨期祐經
 有難色。小山田有重察之。搗其二子。進將圍
 之。賴朝又命遠景。迫殺忠賴。忠賴從卒新平
 太武藤與一。山村小太郎。露刃衝突。衛士多

被創。小太郎將擊遠景。遠景魚板擲之。棄其
倒而斬之。元曆九年。從源範賴討平氏於西
海。賴朝賜書嘉焉。尋為鎮西守。護文治二年。
為沓紫奉行。又為數所地頭職。源義經與賴
朝有隙。出京師。西犇支黨。或有匿鬼界島者。
三年。遠景上書賴朝曰。去歲使人至鬼界島。
具知形勢。攻取實為不難。因募鎮西兵士不
應。嚮宇都宮。信房欲往襲。臣憚其兵寡。固止
之。請賜御教書。以發賴朝不聽。既而命遠景

信房攻之。島人降附。事竣。歸鎌倉。祝髮。更名
蓮景。建仁二年。賴家疾革。以關西地頭職讓
弟千幡。關東地頭職于長子一幡。一幡外祖
比企能員。圖殺千幡。並除北條氏。聚兵為之
備。北條時政與大江廣元議。召遠景及仁田
忠常。謂曰。能員有反迹。卿等速發誅之。遠景
曰。殺一老大。何煩兵為。可咄嗟而辨。乃召能員。
遠景忠常喪甲執兵在戶內。覘能員至。出而
斬之。建永中。遠景具錄治兼以降戰鬪之功。

希冀恩澤實朝不省鎌子政景稱六郎任左

衛門尉為和泉肥後守兼久之變從北條泰

時赴京師兼久之記

下河邊行平鎮守府將軍藤原秀鄉之裔父

行義任能登守為下總下河邊莊司因氏馬

行平隸屬平氏而竊通心於賴朝聞源賴政

奉以仁王起兵遣使伊豆具告其狀賴朝大

悅後論將士功以行平為莊司如故養和初

志太義廣攻小山朝政行平與朝政同宗因

援朝政破義廣時鎌倉草創民情疑懼賴朝

命行平及北條義時結城朝先等十人每夜

入直寢室以為警衛其所親近如此從賴朝

詣鶴岡有左中太常澄者為舊主謀刺賴朝

行平見而異之耶擒以獻賴朝悅曰今日事

急矣卿善處之我賞此功將聽所請行平曰

采邑貢馬百姓苦之冀免之賴朝曰人之所欲

爵祿也卿之所未異於此不亦善乎因蠲馬

九疇中從源範賴擊平氏於西海尋召還鎌

倉獻良弓酒饌。賴朝問曰：西征將士皆乏糧食，至有逃歸者。卿長役踰年，而所獻豐贍，安得非納賄賂乎？行平曰：臣在西海，匱乏殊甚，以畧械易軍食，及赴豐後，諸將皆假舩於參州。臣又賣所著甲，雇一小舩，赤身入陣，斬美氣數種。時有帶此弓者，製造甚精，臣欲得之以獻，脫衣質之。酒食乃家人所齎，于歸途也。若猶有疑，則質問于諸將。賴朝嘆其悃悞，賜酒，謂曰：卿有忠勲，將賞以守護。往日卿所經

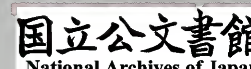
歷處，欲得何地。行平曰：願賜播磨，其佳勝，有須磨、明石。賴朝諾而不果。文治中，京師多盜，賴朝遣行平及千葉常胤往鎮之。常胤有病，行平先到京師，即夜分兵索捕，獲盜八人，斬而梟首。倣北條時政之政治，而不聞干撻，非違使廳群盜聞而驚怖，皆逃去，尋歸鎌倉。後賴朝擊藤原泰衡，與畠山重忠攻破西木戶國，衝於阿津賀志山，及泰衡奔匿，賴朝遣行平、小山朝政等，迹到物見岡，索泰衡，至則泰

衡又逃。因悉殺其兵數十人。行平最精射藝。建久初還居下。終賴朝親作書召之。使賴家學射。由是恩眷益渥。又賜書以行平子孫永擬門族。尋卒。初賴朝征泰衡。使諸將谷獻武。畧命行平製鎧。曹曹後附。豎幟。賴朝異曰。豎幟當在鎧袖。行平曰。袒先秀鄉之製也。士之臨戰。必期先登。自呼其名。使敵聞知之。又設豎幟。使吾軍自背後見之。以為標。如移置於袖。則在將軍意。爾。賴朝喜之。子行綱為左衛

門尉。身政義稱曰。郎擊志太。義廣有功。賴朝賜常陸南郡。又從源範賴征平氏於西海。而還。政義患郡多課役。訴於賴朝。賴朝下書。常陸目代曰。政義軍務政事。內外有勞。故賞以南郡。而聞每歲公課繁滋。百姓愁苦。自今以後。正稅之外。勿有徵發。無何。鹿嶋神主中臣親廣。訴政義掠其神領。播鄉。賴朝召政義與親廣而決。政義諾屈。賴朝詰之。政義曰。臣聞鹿島之神。鎮護勇士。雖有所辨晰。不敢陳焉。

文治中坐源義經事收食邑政義有膂力賴朝造永福寺使諸將親輸土木政義與畠山重忠等挽梁林力兼數十人觀者駭焉東鑑八田知家下野守守綱子或謂源義朝庶子平治中源氏諸族為平清盛被攻殺舅氏字津宮宗綱匿知家而得免遂養為子冒姓藤原居下野八田因氏焉後食常陸小田又稱小田氏仕後白河上皇直武者所任右馬允左衛門尉兼筑前守圖及賴朝起知家往歸之後

範賴義經擊平氏於西海文治中賴朝征藤原泰衡以知家及千葉常胤別為東海道將師率常陸下総兵會于阿武隈河右戰功及泰衡亡虜其叔父樋爪俊衡賴朝命囚于知家營俊衡年甚高自就擒絕無言諾日夜誦佛經知家深愍請賴朝赦之建久初賴朝入朝豫命知家司厩馬賴朝發裝諸將悉集知家未至待及日午知家始自常陸來賴朝怒責焉知家惶遽謝病仍問其所騎馬及前後部



將賴朝曰我欲謀行裝俟卿之至何甚遲滯
前隊已命畠山重忠擇後隊未決馬得駁毛
梶原景時所獻知家曰重忠固當其任千葉
常胤亦宿將當以為後隊見臣駁馬短小恐不
堪被鎧而遠馳也因獻驍馬賴朝悅之乃命
後隊於常胤且謂曰駁馬姑備行路如入京
之日應乘此驍矣遂從賴朝入京師知家與
多氣義幹采邑接界爭勢相惡會賴朝獵富
士野曾我祐成兄弟復父讎遠近騷擾知家

聞變將往乃謀陷義幹竊使人誘義幹曰知
家將來襲當為之備義幹以為信勒兵自守
又遣使謂義幹曰聞將軍將獵者戒諸將悉
集我將與公俱行矣義幹益疑而不聽知家
至富士野見賴朝諸義幹有姦謀賴朝召義
幹與知家令自明義幹不能辨明遂坐罪賴
朝薨賴家嗣知家與北條時政大江廣元等
參決政事東鑑後薙髮彌尊念卒子知重知尚
時家最知名系圖知重建久中賴朝選善射者

直寢室。知重預馬。尋從賴朝入朝。以父蔭除左兵衛尉。鏗知尚稱筑後六郎。和田義盛之亂。與足利義氏擊破之。仕後鳥羽上皇。為左衛門尉。兼久之變。上皇使知尚率兵守大井戶。賜所親焯刀而勵之。軍敗。為武田信隆所追及。知尚返戰。揮所賜刀斫信隆馬。脫歸京師。又出守宇治橋。遂戰死。兼久時家別稱高野氏。除伊賀守。文永中為評定衆。知家又養義勝房盛。尋子曰家長。稱中條氏。兼久中為

評定衆。除出羽守。

系圖東鑑錄
倉執權次第

首藤經俊。刑部丞。俊通子也。七世祖權大納言。長家生道家。出為相摸守。藤原公光養子。歷任上野以下野守。道家在任生子。秩滿歸京。過美濃。席田郡司守部資信。請為己子。名曰資清。及長。稱守藤大夫。隸源義後。為主馬首。因亦稱首藤。資清生資通。為下野權守。資通生義通。任刑部丞。義通生俊通。為瀧口。任刑部丞。生三子。經俊。俊綱。俊秀。經俊稱瀧口三郎。亦任

刑部丞叙從五位下圖賴朝起義安達盛長傳
 檄諭經俊經俊倨傲不禮之大言曰人至貧賤
 喪心失守以佐殿之軍微欲奪平氏之隆盛譬
 如埳壤與富士爭高老鼠啣猫兒頭上物非
 其人而與其謀我不為也遂從大場景親攻
 之東鑑盛衰記○按盛衰記俊綱子三郎利
 氏謂第四郎利宗曰云云考尊早分隊及
 戰系圖後編無子東鑑亦無所見本看石橋之
 戰載攻賴朝將士姓名有瀧口三郎經俊一
 綱書二名而作利氏及為俊
 子者誤今參取二書射中賴朝鎧袖後
 降賴朝賴朝惡而欲殺之經俊母賴朝乳母

也自諸幕府哀訴曰兒經俊黨景親關弓幕
 下罪不容誅而先臣資通奉任八幡殿為廷
 尉禪室乳母夫也有功勞於源家平治之難
 俊通後頭殿暴骸沙上夫石橋之戰厄將軍
 者不為勳將軍不一一誅之何不優袒先之
 功以贖經俊罪乎賴朝不答乃出向所貫鎧
 示之鏃在袖截篋仍留誌姓名處母不能救
 請垂泣而出既而賴朝救之元曆元年與波
 多野恭通大井實春擊志太義廣于伊勢羽

大日本史 卷之百九十九

取山獲其首。元久元年，平氏餘黨舉兵於伊賀伊勢，經俊時為兩國守護，兵寡不能拒守。棄守護所而走。平族遂畧二州。經俊從平賀朝雅擊而平之。實朝責經俊而奪其職。東鑑嘉祿元年没。年八十九。系圖子通基幼名持壽丸，稱中山六郎。及平賀朝雅獲罪於錦倉，敗走松坂，通基射殺之。東鑑系圖俊綱保元元年與父俊通從源義朝屬禁旅力戰有功。保元平治之亂源賴政陣六條河

原，屯兵不進。義朝子義平惡其觀望，率俊通等精兵進突其陣。俊綱中矢，將落馬。俊通勵聲曰：所傷總一矢，不足深苦。汝忍之。俊綱勉強據鞍。義平命奔藤實盛曰：俊綱創中要害，惜夫壯士，莫為敵獲。實盛乃拔刀向俊綱曰：子創重不可復起。御曹司不欲令敵獲，卿寧死我手乎。俊綱感喜曰：將軍年少，不圖撫士之厚，一至於此。乃從容就盡。既而義朝敗走，平軍追擊之。俊通亦力戰而死。平治俊秀幼

大日本史 卷之百九十九 十一

狐園城寺僧慶秀收為弟子及長勇敢有膂力以仁王敗從而南行敵兵追及光明山中流矢而斃俊秀苦戰殺傷十餘人遂奔南都諸本平家物語並云俊秀力戰而死今後盛衰記長門本平家物語金子家忠稱十郎六郎家範子也其先出自平高望曾祖賴任稱村山世居武藏金子邑因氏馬系圖保元中家忠屬源義朝襲白河殿攻為朝所守西河原門自呼姓名而前為朝怒曰彼不避我矢可一發殪之然銳志可嘉

挈彼來我欲見其面高間四郎名關進而交搏家忠倒之四郎第三郎馳來將斫家忠家忠刺殺三郎并斬四郎須藤家未前欲射之為朝曰勇士也舍之我他日得志以彼為臣保元平治之亂屬義平攻六波羅力戰力折乞之足立遠元遠元令解後士佩刀授之家忠大喜進入敵軍多獲首級平治及三浦義明據衣笠城家忠與帛山重忠等率家屬三百攻之奮勇血戰遂奪二門義明為具杯酒搗

大日本史 卷一百九十九 十三

之曰今日之戰多是武藏相摸之精說而卿
之舉措殊為可觀請快飲奮戰家忠扶弓三
飲謝使者曰我志氣增倍拔城在須臾矣踊
躍而進義明嘆曰壯士也可謂一人當千命
義盛射之中藤平實國將斬之家忠弟餘一
近範馳來有象忠而去三浦餘一名急逼之
近範棄家忠及戰餘一度其不可當而逃近
範追及斬之又肩而去霸府建家忠與近範
歸歎數從軍焉盛表記

熊谷直實稱二郎平貞盛後也祖父左衛門
尉盛方嘗侍北面生法誅時父二郎大夫直
貞尚幼與乳母亡至武藏依小澤氏及長贍
勇過人州之大里郡熊谷鄉有巨熊為害鄉
閭患苦之相共定約曰若能殺熊者立為黨
長直貞乃入山殺熊鄉人喜為私黨旗頭因
以熊谷為氏直實幼失所怙與兄直正育於
姨夫父下直光家系圖直實慷慨剛直嘗代直
光直大番等輩以代人輕侮之直實不堪抑

屈不請直光而仕中納言平知盛直先怒奪其所布地直實還鄉會賴朝起兵直實與諸黨大庭景親攻之後降款賴朝賴朝攻佐竹秀義于金沙于花園直實與平山季重等赴之先登斬獲其功居多賴朝褒異之下教書復直光所掠地元曆九年從義經攻義仲義仲撤宇治橋板備之軍至河上季重應分先登橋架泷谷重助佐佐木定綱繼之直實亦將趣之子直家年十六繼父而進直實戒之

曰橋架治危我尚難之汝幼弱核未堅宜憑眾力而濟直家笑曰兒豈秋杲乎哉何有核之堅脆大人每昔風眩宜須兒杖乃俱登橋

架直實放矢殪義仲兵藤太兼助伊盛襄記八

坂本平家物語並云先登橋架者泷谷重助

搦原景高佐佐木義清糟谷有季猪股範綱

五人唯長門本無景高有平山季重而熊又

谷父子茲不預之餘皆同今從盛衰記

從義經於一谷之役直實謂直家曰我向在宇治河心欲先登為佐佐木高綱被先深以為憾明日進逼城門欲杲所志直家曰善營

中不見平山季重疑彼亦有此志判官亦每欲為士卒先隨後此殿者安得先登大人宣亟發直實悅於是父子冒夜向城西門時天未曙父子自呼姓名挑戰城兵從櫓上連射如雨城門未開父子暫憇季重果至既而門開季重先入而戰直實父子繼之城兵平盛嗣藤原忠光弟景清等精銳二十餘騎圍擊之直家中矢向父請拔直實曰所創不重我不暇汝姑待復馳血戰既而諸軍進擊城遂

陷平旗逃于海直實追及斬平敦盛盛衰記平家物

語按本書下文曰直實諸敦盛首於我經并其所携笛送敦盛父經盛事頗可疑且東鑑

等諸實錄無所見故不取季重者姓日奉稱平山武者所

為左衛門尉東鑑後賴朝第一谷功曰直實

雖早至城門先入者季重因以季重為第一

盛衰記賴朝流籍馬於鶴岡命直實樹的直實

憤恚曰射者騎馬樹者徒步自似有優劣臣

不敢奉命賴朝曉諭曰擇器後事我初非優

劣之且樹的非賤役新日吉祭御幸之日樹

的者。瀧曰本所衆也。是則樹的不貴於射者乎。今存其故實。汝勿拒。直實固不從。賴朝怒。削其采地。建久三年。與久下直光爭地界。賴朝親裁決之。詰難數回。直實素訥。不能自辨。明大怒曰。梶原景時。黨援直光。景時幕下所寵巧言先入。其以臣為曲。宜矣。所證文書無所用。乃投棄之庭上。走出西侍。拔刀斷髮。瞋目大呼曰。登殿之侍畢矣。不復還家。馳馬而西。賴朝聞之。遣人處々遮留。直實將赴京師。

路值走湯山僧專光坊。苦諫復初。直實不旨。遂走京師。投新黑谷僧源空為弟子。改名蓮生。居數年。來鎌倉謁賴朝。告專歸佛乘。及談兵法武藝之要。聞者感歎。賴朝苦留之。不聽。遂去。以秉元二年九月十四日没。預知死期。報之直家。直家奔赴見之。果如其言。東鑑系圖黑谷
上人直家稱小次郎。從賴朝討藤原泰衡。軍到下野古多橋。小山政光來餉之。政光視直家容貌。問賴朝曰。着緝直岳者為誰。賴朝曰。

此是本朝無雙勇士熊谷小次郎直家者也

東直實亦嘗被賴朝下文稱曰日本第一剛

者神皇正統記父子為賴朝所知獎如此兼久之亂

年沒系子直國稱平内左衛門尉兼久之亂

與父從北條時房戰死勢多兼久記

大日本史卷一百九十九終

大日本史卷二百

列傳第一百二十七

權中納言從三位源光圀修

男權中納言從三位綱條拔

將軍家臣九

中原親能

大江廣元子季元

三善康信

藤原行政

傳曰不有君子其能國乎自古戡定禍亂
立基業者非有羽翼爪牙之臣安能恢弘其
功烈哉源賴朝建府錄倉熊虎貔貅之後雖
有破堅挫銳之勞而不能文墨議論緣飾治
體也乃延播紳有吏才者授以釐務政成于
內兵強于外不數歲而誅鋤平氏匡寧王室
豈非剛柔相濟之効耶大江廣元三善康信
藤原行政實為選首平盛時源邦業中原經
久藤原邦通等雖無赫赫之名而簿書期會

各輸其能然此數子者皆自京師往為之用如
把梓皮革自楚往也雖楚有材晉實用之興隆
之象誰能過之其曹有政所問注所之署政所
號令賞罰之所出問注所受辭訟之所也問彼
此之言注記取決之謂也政所有別當有令有
寄人問注所執事掌之及北條氏奸政置評定
衆參懷軍政罷問注所置引付分隊置頭有第
幾番之名既而又復問注所與引付並置參互
詳覈子孫克續其緒此數子者強霸府而弱王

室功罪不能相掩矣。拔其尤者，撰次為傳。

中原親能，明經博士，廣季子也。玉海盛衰記有幹

事，稱為齋院次官。賴朝起義兵，往從之，被任

遇。賴朝置公文所，與藤原行政足立、遠允等

為寄人。西海之戰，屬範賴義經參謀軍事。東鑑

遷式部大丞，修閑院六條殿，課切諸國，與大

江廣允董役。東鑑久之，遷掃部頭，累叙正五

位下。賴朝為右近衛大將，廷臣在關東者，各

有分職。親能掌辭訟，往來京師，隨事辦理。建

久二年，後白河法皇遷法任寺殿，以賴朝故

召親能。廣允上殿，賜劍薙髮，名寂忍。在賴家

實朝時，居六波羅，與佐佐木定綱等守衛京

畿。承元二年卒于京師。東鑑

大江廣允，中納言匡房曾孫，式部大輔維光

子也。家世業儒，多聞人。廣允幼為掃部頭，中

原廣季所子養。東鑑廣季作廣秀，今從玉海除目抄冒中原氏

後，復本姓，頗涉文史。有籌畧，賴朝起義，往從

之，以薦為安藝介。元曆元年，始置公文所。廣

元為別當、綜理政事、頃之為因幡守、待遇愈隆、討伐平氏之際、廢務殷湊、章奏文移、多所草創、隸賴朝與叔父行家、牙義經有隙、文治元年、奏請朝廷捕之、不能獲、賴朝患之、廣元議曰、世既澆季、姦宄日熾、東海道以幕府鎮壓、寧靜無虞、他道遼遠、坐難防禦、屢起屢征、差發東兵、則軍需不已、民戶凋弊、不如及今國衙置守護、莊園置地頭、隨發逮捕、則不勞而自治矣、賴朝大喜、奏請得之、分遣將士置

國衙莊園、兵馬之權、終歸賴朝、朝廷衰微、自

此始矣、

玉海增鏡

以功賜肥後山本莊、尋罷守、

時關西承于戈之後、武士橫恣、誅求百姓、或稱地頭、奪寺社邑戶、廣元往京師、乞院宣、繩檢澄汰、凡幕府每有重事、所合奏請、含命往來、皆彼允可、素請朝章、隸達政事、賴朝得振耀武威、號令天下者、廣元三善康信等功居多、賴朝為近衛上將、改公文所為政所、廣元仍為別當、隸建久二年、叙正五位下、任明法

博士兼左衛門大尉、為檢非違使、關白兼實
曰、彼世儒流、任途所由、不可出大外記、明濟
博士也、而帶大尉蒙使宣旨、非選除紊亂手、
朝廷不聽、海玉後白河濟皇幸賀茂觀祭、廣元
扈從、賜厩馬舍人、明年辭三官、久之任兵庫
頭、賴朝薨、政子最重之、與北條時政、義時、連
署教令、賴家實朝時、每有四方及者、及疑議
與康信參預決之、遷掃部頭、大膳大夫、北正
能負圖滅北條氏事、頗泄、時政欲及其來發

而制之、詢廣元對曰、僕自先將軍時、以政事
稍不閑、軍旅擊與不擊、在君度內耳、時政悟
其旨、遂殺能負、和田義盛反、攻幕府、與北條
義時奉實朝避之法華堂、協謀勦力、獎諭將
士、義盛敗死、尋叙正四位下、任陸奥守、患目
困劇、薙髮法名覺阿、後鳥羽上皇討義時、諸
將或曰、據足柄宮根之險、以待王師、廣元不
可、從北條泰時、速犯京師、詔在義時傳、雷震
義時厨、養卒震死、義時大懼、招廣元問曰、是

行兒輩陷京師今遇此災咎豈非天譴耶廣
允曰君臣之分義本繫于天審事之所起是
非全在天鑒不可妄自畏縮以既往驗之在
關東為佳瑞文治中故將軍討藤原恭衡雷
震陸奥行營平定二州威加海表宣命卜筮
以驗天意陰陽家皆曰吉義時心稍安既而
官軍大敗上皇播遷益為北條氏所親愛嘉
祿元年卒年七十八東子親廣時廣宗光季
光忠成子孫綿延世奉幕府親廣自有傳宗

光為掃部助子政茂為評定衆止右近衛將
監刑部權少輔評定忠成補藏人歷右近衛
將監刑部權少輔累叙後四位下為評定衆
坐兄季光事罷職隸時廣為左衛門尉補藏
人實朝為近衛上將將拜賀鶴岡社時廣欲
先前驅俄還鎌倉禮已畢欲再往京師積勞
本所而家使宣旨二階堂行村為請實朝不
悅曰彼已挂名仙籍而還鎌倉何須再行京
師其意豈薄關東耶時廣謝曰不然唯以資

大日本史 卷之三十一

望不高無由遷轉儻得遂志則當亟歸幕府
夙夜勤恪行村不敢後啓時廣以情懇北條
義時義時為言之見聽鎌子泰秀亦捕藏人
任左衛門大尉蒙使宣旨兼甲斐守為評定
衆評定

季光為左近衛將監補藏人叙後五位下實
朝薨薙髮名西阿兼久三年後北條泰時犯
京師尾張川之戰別攻鴉沼與神地賴經等
戰破之泰時進逼京師與三浦義村攻淀茅

洗與大納言藤原忠信參議藤原信能等戰
破之後為評定衆三浦泰村之誅也季光將
赴幕府妻泰村妹也後其言出援泰村與幕
府兵戰敗同三浦氏自殺子光廣任右兵衛
尉與弟三人從父戰死鎌子孫稱毛利氏系
三善康信為中宮屬叙後五位下與賴朝有
舊賴朝在伊豆康信一月三遣使報京師消
息以故賴朝雖在遐外知朝廷舉措平氏動
靜源賴政勸以仁王密令諸州源氏討平族

大日本史 卷之三十一

既而王及賴政敗死，靜海欲一切勦滅源氏。艾除後患，康信密遣宗人康清，促賴朝避之于陸奥。賴朝遂決意起義。康信薙髮法名善信，世謂大夫屬入道。賴朝已定關東，徵輔軍政。元曆九年，來鎌倉，接遇隆渥。為問注所執事，聽決詳當，無寃結。文治五年，賴朝擊藤原泰衡于陸奥，授留務。在賴家實朝時，為關東宿望，為政子及北條氏所推重。有僧源惟善，等賴家欲使徵諸州田簿，校頃畝計，治養養

輿

和以來，將士新給莊園，每人限五百町，收其贏餘，以與新進。近習命既下，大江廣元憂之，計無所出。康信苦諫，事遂寢。兼久三年，後鳥羽上皇討北條氏，義時集將士議之。康信與疾而至，與廣元定議，犯京師，疾劇，辭執事。政子以子康俊代之。是歲卒。年八十二。康子康俊行倫，康連，康俊任右兵衛尉，民部大丞。遷加賀守，為問注所執事。評定衆子康持，康有康持，任民部少丞，遷備後守，為問注所執事。

評定衆東鑑評定傳康有任勅解由判官遷美作

守亦為問注所執事評定衆薙髮法名善有

康持子政康任民部少丞遷加賀守為評定

衆評定傳行倫為大舍人允康信攝他事賴朝

余視局務東鑑子倫重歷權少外記大和對馬

守為評定衆評定傳康連任民部大補遷阿波

守為問注所執事評定衆東鑑評定傳子康宗歷

民部大丞伊勢守權問注所執事評定衆子

孫稱大田氏評定傳

藤原行政白尾三郎行遠子也系圖賴朝起義

行政往而從之歷出雲權守山城守叙後五

位下任民部少丞主計允為政所執事稱三

階堂二子行先行村東鑑評定傳行先歷掃部允

民部丞為政所寄人頃之任信濃守為政所

執事子孫稱信濃子行盛歷民部少丞左衛

門少尉遷紀伊權守為政所執事薙髮法名

行然為評定衆子行泰行綱行忠行泰任民

部少丞歷筑前加賀守為政所執事北條時

賴薙髮行泰行綱行忠令其舊好與結城朝
廣三浦光盛等俱祝髮以不啓幕府擅披剝
蒙中法名行善行綱歷左衛門少尉伊豫守
為政所執事與兄行泰同時薙髮法名行願
行忠任彈正忠檢非違使左衛門少尉雖出
文臣頗有武幹實治初隸北條時定攻三浦
泰村奮戰過人斬獲居多與二兄同時薙髮
法名行一東鑑評行村補檢非違使左衛門
少尉為侍所司實朝薨薙髮法名行西為評

定衆

東鑑評

子孫稱隱岐子基行行義行久

行方惟行

評定

基行任左衛門少尉美姿儀

工騎射實朝拜右大臣將拜賀鶴岡社選儀

從基行請曰身事幕府名列文臣常懼被武

臣輕侮也今遇此大禮可謂千載一遇若得

充隨兵則子孫永昂仕籍以為武臣實朝許

之薙髮法名行阿行義任左衛門少尉出羽

守三浦泰村之變力戰有功薙髮法名道空

東鑑評

行久任左衛門少尉常陸公法名行

大日本史 卷之三

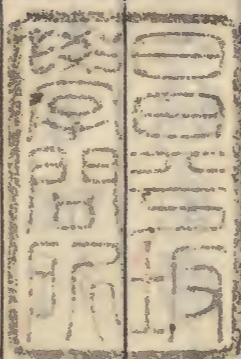
大日本史

卷之三

十

大日本史卷二百終

日行方歷式部丞大藏少輔為引付頭評定
衆推行任式部少丞評定



大日本史卷二百終

